

সাপ্তাহিক সংবাদ পত্র।

সম্পাদক—শ্রীশরচ্চন্দ্র পণ্ডিত।

ডাঃ এন. এল. পালের
স্বাস্থ্যকর্ম সার্জন।
ডাঃ নন্দলাল পাল।
রমুশাখণ্ড।
ডাঃ এন. এল. পালের
স্বাস্থ্যকর্ম সার্জন।
ডাঃ নন্দলাল পাল।
রমুশাখণ্ড।

জন্মদিনের সংবাদ...
১০. ছই পয়সা।
১২. ছই পয়সা।
১৩. ছই পয়সা।
১৪. ছই পয়সা।
১৫. ছই পয়সা।
১৬. ছই পয়সা।
১৭. ছই পয়সা।
১৮. ছই পয়সা।
১৯. ছই পয়সা।
২০. ছই পয়সা।

৪ম বর্ষ | রমুশাখণ্ড—মুর্শিদাবাদ ১০ই মাঘ বুধবার ১৩২৯ ইংরাজী 24th January 1923 | ৩০। ৩১ সংখ্যা



মৌল্য বৃদ্ধি করার জন্যে কেশরজন তৈল।
মৌল্য বৃদ্ধি করার জন্যে কেশরজন তৈল।
মৌল্য বৃদ্ধি করার জন্যে কেশরজন তৈল।

আমাদের কেশরজন তৈল।
আমাদের কেশরজন তৈল।
আমাদের কেশরজন তৈল।
আমাদের কেশরজন তৈল।
আমাদের কেশরজন তৈল।
এক শিশু ১ এক টাকা; মাগুলাদি ১০ ছয় আনা। তিন শিশু ২০ ছই টাকা চারি আনা; মাগুলাদি ৫০ বার আনা। ডজন ৯০ নয় টাকা মাগুলাদি স্বতন্ত্র।

অশোকারিষ্টের স্বল্প পরিচয়।

অশোকারিষ্ট ঋষিদের উর্ধ্বের মস্তিষ্ক...
অশোকারিষ্ট ঋষিদের উর্ধ্বের মস্তিষ্ক...
অশোকারিষ্ট ঋষিদের উর্ধ্বের মস্তিষ্ক...

হতাশের আশার কথা—বিনামূল্যে ব্যবস্থা।

মফঃনগরের বোগিদের অবস্থা...
আমাদের ঔষধালায়ে তৈল, সূত, আসব, অরিষ্ট, জারিট ও শোধিত ধাতুদ্রব্যাদি, এবং স্বর্ণঘটিত মকরধ্বজ, মৃগনাভি প্রভৃতি সর্বত্র।
কবিরাজ নগেন্দ্রনাথ সেনগুপ্ত এণ্ড কোং
আনুর্ভৌদীয়া ঔষধালয়।
১৮১ ও ১৯ নং বোয়ার চিংপুর রোড, কলিকাতা।

হিলিংবাম

পত ২৮ বৎসরের পরীক্ষার সর্বপ্রকার মেহ রোগের সর্বোৎকৃষ্ট অহৌষধ
বলিয়া সমগ্র ভারতবর্ষ ও ভারতবর্ষের বাহরের দেশ সকলেও
পরিচিত, আদৃত ও বহুল পরিমাণে ব্যবহৃত হইতেছে।
ইহার কারণ হিলিংবামের অসাধারণ উপকারিতা।
হিলিংবাম ১ মাত্রা হইতে কল দেখা যায়। একদিনে মেহের জ্বালা যন্ত্রনা
আরোগ্য করে। এক সপ্তাহে রোগ আরোগ্য করিয়া নষ্ট স্বাস্থ্য কিরা-
ইয়া দেয়। স্ত্রী পুরুষ উভয় জাতীয় রোগীকে সম্পূর্ণ আরোগ্য করে।
হিলিংবাম রোগের জড় "গণোকোকাই" নষ্ট করে, তাই হিলিংবামে রোগ সারে, রোগ
চাপা পড়ে না অর্থাৎ পুনরায় জন্ম করে না। এই কারণে অসাধারণ সুপ্রসিদ্ধ ডাক্তার
হিলিংবামের পৃষ্ঠপোষক। ছই চার জবের নাম উল্লেখ করা গেল। ইহাদের সকলেরই তথ্যচিত
পত্র আমরা প্রাইমাছি। আই, এম, এম,—কর্নেল কে, পি, গুড্র, এম, ডি, এম, এ; এফ,
আর, সি, এম, ইত্যাদি বে: কর্ণেল এন, পি, সিং, এম, আর, সি, পি, এম, আর, সি, এম
এতদ্বির অসাধারণ প্রশংসাপত্র পূর্ণ তালিকা পুস্তক পাঠাই পত্র লিখুন।

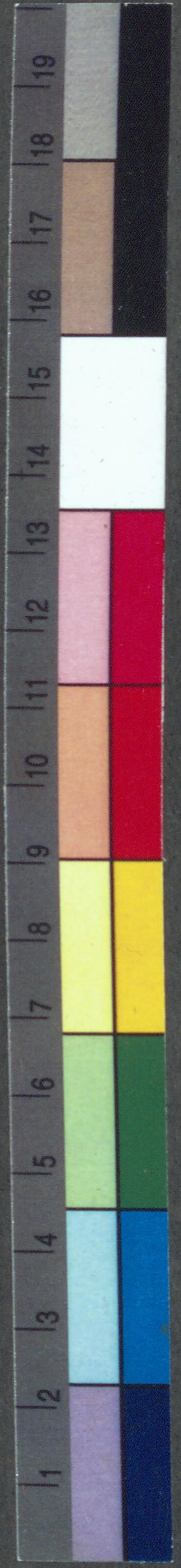
মূল্য প্রতি বড় শিশি ৩/-
" " মাঝারি শিশি ২।০
" " ছোট শিশি ১।০



স্বর্ণঘটিত সালসা—প্রায়িক দৌর্বল্যের অহৌষধ। পারদ
গরুরী এবং ষাণ্ডীয় রক্তচুক্তিতে অবর্থে।
আজকাল প্রায়িক দৌর্বল্যে অল্পবিস্তর সকলেই কষ্ট পাইতেছেন—তার উপর সম্বন্ধে পরম
পড়িতেছে, এ সময়ে আমরা সকলকেই স্যাগুটো সেবন করিতে বলি। পারা, রমুশাখণ্ডে রক্ত
দৌর্বল্যে স্যাগুটো সেবনে নিবারিত হয়; পেছ সন্তোজ হয়; রক্ত বৃদ্ধি হয়, মেহে নুতন জীবন, নুতন
দৌর্বল্য সঞ্চার হয়। বেগ, পাচড়া দাট, অর্শ, কাউর, বাত আমবাৎ মদি কাশি সমস্তই স্যাগুটো
সেবনে নিবারিত হয়।
স্ট্রীলোকের শ্বত্ব গোলযোগ, বাধক, দৌর্বল্যে বাপী শ্বত্ব, শ্বত্বকাশীনা জালা ও ব্যাধা সমস্ত
উপসর্গে স্যাগুটো বাহ্যস্তের নাম কার্য করে।
মূল্য প্রতিশিশি (১৬ দিনের উপযোগী) ২/-; ৩টি একত্রে ৫।০
ডাক মাগুলাদি স্বতন্ত্র।

আর, লগিন্ এণ্ড কোং

ন্যাংহু—কেমিস্টস।
১৪৮, বহুবাজার স্ট্রীট কলিকাতা।
টেলিগ্রাম—"হিলিং", কলিকাতা



ডাঃ কিশোরীমোহন সিংহ এম, বি,

চক্ষু চিকিৎসায় বিশেষজ্ঞ

মেডিক্যাল কলেজ হাসপাতাল ও দারভাঙ্গা সরকারি হাসপাতালের তৃত্বপূর্ণ গুরুপ্রতিষ্ঠ চিকিৎসক।

সর্বপ্রকার চক্ষুরোগ চিকিৎসা

ঔষেজিক উপায়ে চক্ষু পরীক্ষা করিয়া চশমা ব্যবস্থা ও ব্যবস্থাহায্যী প্রকৃত চশমা সংগ্রহ করিয়া দিয়া থাকেন।

ব্যবহার্য চক্রেণ্ড ও চুরাণোগ্য ব্যাধি

স্বকৃত কক্ষ প্রজ্জ্বাবাদি পরীক্ষা করিয়া

রোগী নিদ্রাপূর্ণক আধুনিক বৈজ্ঞানিক উপায়ে ভ্যাঞ্জিন ও এন্টিস্ট্রিন আদি ইনজেকশন ও ঔষধ প্রয়োগ করতঃ আরাম করেন।

চিকিৎসার্থী সফলস্বলবাসীগণ—

কলিকাতা মহানগরীতে উপস্থিত হইয়া স্বেচ্ছিকংসকের সম্মান করিতে বিশেষ বেগ পাইয়া থাকেন। তাঁহাদের অসুবিধা দূরীকরণের বিজ্ঞাপন এই দেওয়া হইল।

রোগী দেখা ও পরামর্শের সময় ও স্থান :-

প্রাতে ৭টা হইতে ৯টা পর্যন্ত—নিজ বাসাবাটী ৫০৩ হারদশ মুখাঙ্গির রোড ভবানিপুর, কলিকাতা।

বৈকালে ৪টা হইতে ৬টা পর্যন্ত—মেডিকেল বোরো ১২৭ কর্ণওয়ালিস স্ট্রীট, কলিকাতা।

সর্বোত্তম দেবেভোজনঃ



জঙ্গিপুর সংবাদ।

১০ই মার্চ বুধবার ১৩২৯ সাল।

নীলামের ইস্তাহার।

চৌকী জঙ্গিপুরের প্রথম মুন্সেফী আদালত। নিলামের দিন ১৫ই ফেব্রুয়ারী ১৯২৩।

১০ খাং ডিঃ মেদিনীপুর জমিদারী কোঃ দেঃ পশুপতি নাথ সিংহ দিঃ দাবি ৫৮/৯ পং ককুনপুর মোঃ রঞ্জিতপুর ০০৩০ কাত ২৮৬০ আঃ ৪০

১৪ খাং ডিঃ দেঃ যোগেশ চন্দ্র পাণ্ডে দাবি ৩৬১/৩ পং ঐ মোঃ তেওঁকটাবপুর ১০১ কাত ৮১০ আঃ ২০

১৫ খাং ডিঃ দেঃ মহেন্দ্র নারায়ণ পাণ্ডে দাবি ১১১০ পং ঐ মোঃ রঞ্জিতপুর ১৬ কাত ২ আঃ ৭

১৬ খাং ডিঃ দেঃ ঐ দাবি ১৪৬০/৯ পং ঐ মোঃ তোকটাবপুর ২২ কাত ২১০ আঃ ১০

৭৫৬ খাং ডিঃ নৌরিন্দ্রজীবন রায় দিঃ দেঃ কিহু মণ্ডল দিঃ দাবি ১৫৬০/৬ পং নওগাঁনগর মোঃ কলখানা ২৬০ কাত ৪১/১৬ আঃ ১০

৭৫৫ খাং ডিঃ ঐ দেঃ ঐ দাবি ১৩, পঁরগণাদি ঐ ২১০ কাত ১৬০ আঃ ৩

৭৯৬ খাং ডিঃ শচিন্দ্র নাথ রায় দিঃ পক্ষে কমন ম্যানেজার আধকা চরণ রায় দেঃ কৈলাশ মাঝি দাবি ৪১১/৩ পং সুলতান উজ্জয়ান মোঃ লইয়্যা ৬/২ কাত ৫১০ আঃ ২০

৭৯৫ খাং ডিঃ ঐ দেঃ মাহেশান বিবি দিঃ দাবি ৬২২/০ পং ঐ মোঃ হিলোড়া ১৩৬২ কাত ২৬১/০ আঃ ৪৫

৬৩৩ খাং ডিঃ ঐ দেঃ অনন্ত মণ্ডল দাবি ৩৭১০ পং ঐ মোঃ ডাঙ্গাপাড়া ৮০ কাত — আঃ ১৫

৯১১ খাং ডিঃ মহেন্দ্র নারায়ণ চৌধুরী দিঃ দেঃ বাবেক জ্ঞান বিবি দাবি ১৯১/৬ পং রাজসাহী মোঃ কাদিয়া ২৫/৩১ কাত ৪১৫ আঃ ১০০

৯১২ খাং ডিঃ ঐ দেঃ ফকু সেধ দিঃ দাবি ১২৬০/৯ মোজাদি ঐ ১৪৬২১ কাত ১৯৯ আঃ ৪০

৯১৪ খাং ডিঃ ঐ দেঃ ওসমান সেধ দাবি ২৭১৩ মোজাদি ঐ ১৭/ কাত ৩২০ আঃ ১০০

৯১৫ খাং ডিঃ ঐ দেঃ আহেদ সেধ দিঃ দাবি ২৩১/৯ মোজাদি ঐ ২৬ কাত ৩৬০ আঃ ২৫

৯১৬ খাং ডিঃ ঐ দেঃ রহমত সেধ দাবি ৮৬৬০ মোজাদি ঐ ১০/২১১ কাত ১৭০ আঃ ১০০

৯১৭ খাং ডিঃ ঐ দেঃ রাইজেন মেলা বিবি দিঃ দাবি ৩০/৬ মোজাদি ঐ ২৩০৩ কাত ৩৬৬/৯০ আঃ ১০০

৯১৯ খাং ডিঃ ঐ দেঃ ফজল সেধ দিঃ দাবি ১৭১/৯ মোজাদি ঐ ৩/২১১ কাত ৩৬ আঃ ২৫

৮১০ খাং ডিঃ বিনয় কুমার চৌধুরী দিঃ দেঃ বিদ্যু-বাসিনী দেবী দাবি ৯৯৩/০ পং নওগাঁনগর মোঃ কৈয়র ৮/২ কাত ১৫৬/১২১ আঃ ৯৫

৮০৯ খাং ডিঃ ঐ দেঃ ঐ দাবি ২৬/৯ মোজাদি ঐ ২১৪ কাত ৩১/১৫ আঃ ২০

৮০৮ খাং ডিঃ ঐ দেঃ ঐ দাবি ২৩/১১ মোজাদি ঐ ২১০ কাত ২৬০/৫ আঃ ২০

৬৯০ খাং ডিঃ ভক্তহরি নাথ দিঃ দেঃ বরদা কান্ত বিশ্বাস দাবি ৫২১/৬ পং নওগাঁ নগর মোঃ নিজ বাঘা ১২/ কাত ৭১০ আঃ ৩০

৬৮০ খাং ডিঃ ঐ দেঃ বজেশ্বর দাস দাবি ৬০/১৫ পং জোয়ার বিরাহিমপুর মোঃ রতনপুর ১/১১ কাত ১০/১০ আঃ ১

৭৭২ খাং ডিঃ ঐ দেঃ দীনন্দু চাই মণ্ডল দিঃ দাবি ৭৮/৬ পং নওগাঁ নগর মোঃ বরদাপুর ৯৬২ কাত ২০/০ আঃ ৫০

৭৮৮ খাং ডিঃ কিরণ বাপা দেবী দেঃ অন্নদা দাসী দাবি ১৩৬০/৯ পং — মোঃ সাদিকপুর ২১ কাত ২২/৭১ আঃ ১০

৬৩৭ খাং ডিঃ ঐ দেঃ গোপী দাসী দাবি ১১৬০ পং জোয়ারবিরাহিমপুর মোঃ নিজ সাদিকপুর ১১১১০ কাত ১১/৫১১০ আঃ ৫

৭৯০ খাং ডিঃ ঐ দেঃ রসরাজ দাস দিঃ দাবি ৪০১৯ মোজাদি ঐ ১৮৬৩৬ কাত ১৭১১/৯১১ আঃ ২৫

৯০১ খাং ডিঃ অরু চন্দ্র মণ্ডল দেঃ রেজাবুল মণ্ডল দাবি ২৩০/৯ পং গণকর মোঃ বহরা ১১৪৬ কাত ৩/১৪ আঃ ৮

৭১১ খাং ডিঃ ঐ দেঃ কাদম্বিনী বর্মণ্যা দাবি ৩৯১/৯ পং ঐ মোঃ জোতমন্দের সাথরাহ ১০ আঃ ৫

৬৯৯ খাং ডিঃ লক্ষ্মীনাথ শালা দিঃ দেঃ গয়াচন্দ্রী দাসী দাবি ৪৯১/৩ পং সাহাবাজপুর মোঃ কোতলা ৫/২ কাত ৭/০ আঃ ৪০

৭০৭ খাং ডিঃ সেবাইত সুলেজ্ঞ নাথ মাহান্ত দিঃ দেঃ সুন্দরী দাসী দাবি ৩৫১/৬ পং একবরসাহা মোঃ পাউজী ২৬০ কাত ৫০/৭১ আঃ ৫

৮৮৯ খাং ডিঃ প্রফুল্ল নাথ চৌধুরী দিঃ দেঃ প্রোপেশ্বর মিত্রা দিঃ দাবি ২০১৯ পং কুত্তরপ্রতাপ মোঃ জগজাই ১/ কাত ৩ আঃ ১৫

৮৭৫ খাং ডিঃ জলদবরী দেবী দেঃ কাশিম সেধ দিঃ দাবি ১৯/৩ পং একবরসাহী মোঃ ফুলসহরী ১২ কাত ৩/১৫ আঃ ৫

৮৪৪ খাং ডিঃ সেবাইত বলরাম চন্দ্র বড়াল দেঃ ঘোড়নী বালা বার চৌধুরাণী দাবি ১৫/৬ পং গণকর মোঃ বালিবাটা ৫১৪ কাত ২২৬০ আঃ ১৬

৭১০ খাং ডিঃ সেবাইত নিত্যকালী দেবী দেঃ নবদীপ চন্দ্র দাস দাবি ১৮/৯ পং ঐ মোঃ বন্দাবনপুর ১/৯ কাত ১২/১৬ আঃ ৫

৬০৮ মর্গেজ ডিঃ ধরদীধর চৌধুরী দেঃ কিরীটী ভূষণ সাহা নাবালক দাবি ১২৫১/৬ পং নওগাঁনগর মোঃ সোনালীকুড়ী ১৩/ কাত ৮/০ আঃ ৫০

৬৭৫ মঃ ডিঃ নিমুমান দাসী দেঃ বামচাঁদ মাল দিঃ দাবি ৪২৫১/৩ পং নওগাঁনগর মোঃ সাহাড়ি কোতলা ৫২১ কাত ১০১/২ আঃ ১০০

৬৭৩ মনি ডিঃ সুখদা সুলতানী দাসী দেঃ গোলাপ সুলতানী দাসী দাবি ২৬১/০ পং গণকর মোঃ রতুনাত্মগঞ্জ ১/২ কাত ৩০/১ আঃ ১০

৬৫৫ মর্গেজ ডিঃ অরু চন্দ্র মণ্ডল দেঃ মতন মণ্ডল দাবি ৩৮৫৬/৬ পং গণকর মোঃ সাহাজাদপুর ৪১ কাত ৬১/১০ তন্মধ্যে দেদারের ১১ কাত ২/৩ আঃ ৯০ ২১ মোজাদি

ঐ ১/৬ কাত ১০/৬ আঃ ২৫ ৩১ মোজাদি ঐ ১/৪ কাত ১ আঃ ৩৫

৬৪৪ মর্গেজ ডিঃ মধুসূদন মণ্ডল দেঃ শুপি দাস্যা দাবি ১২৮৬৯ পং কাঁকজোল মোঃ হাজিপুর ৬/ কাত ৪৬০ আঃ ৬০ ২১ মোজাদি ঐ ১৬৪ কাত ১/১৮ আঃ ২৫

চৌকী জঙ্গিপুরের দ্বিতীয় মুন্সেফী আদালত।

নিলামের দিন ১৮ই ফেব্রুয়ারী ১৯২৩।

৩৬৫ খাং ডিঃ পূর্ণ চন্দ্র চট্টোপাধ্যায় দেঃ মরহাম সেধ নাবালক দিঃ পক্ষে অলি মাতা ভট্টী বিবি দাবি ১৭১০ পং গণকর মোঃ সাদিকপুর ১/ কাত ২ আঃ ১০

৩৬৮ খাং ডিঃ ঐ দেঃ বেনীজান বিবি দাবি ২৩/৯ পং ঐ মোঃ পাইকস্ত, ২১ কাত ৫২ আঃ ১৫

৮ খাং ডিঃ সাজ্জাদ আহাম্মদ চৌধুরী দেঃ বুলকিন বেগরা দাবি ১৯১৫ পং কোত্তরপ্রতাপ মোঃ লালপুর ৬১২৮ কাত ২৫/১০ আঃ ১০

৩৬৭ খাং ডিঃ ঐ দেঃ দিল্লু মণ্ডল দাবি ১৩৫৬/৬ পং ককুনপুর মোঃ দীতিয়া জনস্তপুর ১৭১৩৭ কাত ২১৬২/১০ আঃ ৭৫

৩৬৬ খাং ডিঃ ঐ দেঃ অলি দফাদার দাবি ১৯১/৭ মোজাদি ঐ ১১৪৫১০ কাত ১৬/০ আঃ ৫

৫১৬ খাং ডিঃ শ্রীমতী রাণী জ্যোতিষ্ময়ী দেবী দেঃ আশু-তোষ মণ্ডল দাবি ৫০৩/৩ পং ককুনপুর মোঃ ভোক্তিকুলির দিয়াড় ২১১১/১/ কাত ২১১/১/ আঃ ৪০

২৫৭ খাং ডিঃ ঐ দেঃ মহেশচন্দ্র রায় দাবি ২৬ পং ঐ মোঃ পাঁচগাছিয়া ৪৬১ কাত ৬ আঃ ২৫

৩১০ খাং ডিঃ শচিন্দ্রনাথ রায় দিঃ পক্ষে কমন ম্যানেজার অধিকাচরণ রায় দেঃ সতীশচন্দ্র দাস দিঃ দাবি ৪১১/৯ পং রাজসাহী মোঃ দিবড়ি ২২১/৪ কাত ১৯/১৮ আঃ ২৫

২১৮ খাং ডিঃ ঐ দেঃ বজেশ্বর সরকার দিঃ দাবি ৮৯৬/৩ পং কাঁকজোল মোঃ শিবতলা ১৩/১ কাত ১৪১/১/ আঃ ৭৫

৩০০ খাং ডিঃ বিনয় কুমার চৌধুরী দেঃ গোপাল চন্দ্র সাহা নাবালক পক্ষে অলি মাতা কিরণবালা সাহানী দাবি ৬৪,১০ পং নওগাঁনগর মোঃ কৈয়ড় ৪৬৪ কাত ৯/০ আঃ ৫০

৩৯২ খাং ডিঃ প্রমথ নাথ রায় দিঃ দেঃ মাতিম সেধ দিঃ নাবালক দাবি ২৮/ পং কাঁকজোল মোঃ শকরপুর ৪৪৯ কাত ৫ আঃ ২০

৩৬১ খাং ডিঃ নজোজ কুক ঘোষ মৌলিক দিঃ দেঃ নিমাই মাল দিঃ দাবি দেওয়া নাই পং একবরসাহী মোঃ শীতলপাড়া ৮১৯ কাত ১৩৬ আঃ ৫০

৩৩৫ খাং ডিঃ সেবাইত বলরাম চন্দ্র বড়াল ও নিত্যকালী দাসী দেঃ অবিনাশ চন্দ্র গঙ্গোপাধ্যায় দাবি ৪১০/১১ ও ৪৮০/৯ পং গণকর মোঃ হারিহরানপুর ১৩/ কাত ১৩ আঃ ১০

৩৩৯ খাং ডিঃ বলরাম চন্দ্র বড়াল দেঃ উদারতী বর্মণ্যা দাবি ১১৬০/ পং ঐ মোঃ ভ্রামহর ৬/ কাত ১১ আঃ ১০

৩৩৭ খাং ডিঃ কুক চন্দ্র সাহা দেঃ সদাগর মণ্ডল দাবি ৯১/৬ পং রাজসাহী মোঃ দেওরা নাই ২/ কাত ২৩/৫ আঃ ১০

৩২০ খাং ডিঃ চণ্ডিদাস সিংহ দিঃ দেঃ শিব্রীশ দাস দিঃ দাবি ৯৬/ পং জোয়ার বিরাহিমপুর মোঃ কতেউরাপুর ১২ কাত ১৪/৩১ আঃ ৫

২৫৫ খাং ডিঃ দিগম্বর দাস দেঃ মনসুর বিশ্বাস দিঃ দাবি ২৭৬০/৬ পং রাজসাহী মোঃ অদিতনগর ৫১১ কাত ৪০/ আঃ ১০

২৪৪ খাং ডিঃ ৬ কুমার ইন্দ্রনারায়ণ সিংহের ষ্টেটের একজিকিউটার কুমার যোগীন্দ্রনারায়ণ সিংহ দিঃ দেঃ মাদ্রিন সেধ দাবি ৩৯৩ পং ঐ মোঃ সাহাড়ি লোকাইপুর ৮/৩১ কাত ৬১/৫ আঃ ২৫

২৫০ খাং ডিঃ ঐ দেঃ চন্দ্র মণ্ডল দাবি ১৯১/১২১০ মোজাদি ঐ ৪/ কাত ২ আঃ ১০

৩৪ খাং ডিঃ জ্ঞানেন্দ্রনাথ রায় দিঃ দেঃ জৈশান সর্দার দিঃ দাবি ২২৬ পং — মোঃ নগরী ৪/৩১৮ কাত ২১১১০ আঃ ১৫

২০১ খাং ডিঃ মহেন্দ্রনারায়ণ পাণ্ডে দিঃ দেঃ মোকসোক সেধ দিঃ দাবি ৩৪১/৬ পং রাজসাহী মোঃ নপাড়া ৩৬৩১ কাত

২১/৩ আং ১৫

৪২৪ মনি ডিঃ মন্থা নাথ বন্দোপাধ্যায় দেঃ সাতকরি প্রামাণিক নাবালক দাবি ৫২৬/১০ পং রুকুনপুর মোঃ ফাফনপুর ৩২ কাত ২৬/২১ আঃ ২০, ২। মৌজাদি ৫/ ১/ কাত ১০/ আঃ ৫, ৩। মৌজাদি ৫/ ১০/ কাত ১১/ আঃ ৫, ৪। মৌজাদি ৫/ ১০/ কাত ১/ আঃ ৪

৪২২ রেহাণ ডিঃ দিগম্বর দাস দেঃ রহেদ সেধ দিঃ দাবি ৮১৮/০ পং আমবার মোঃ বিকরহাট ৬৩ কাত ৬/৮ আঃ ১০, ২। মৌজাদি ৫/ ১১/ কাত ১১/ আঃ ১০, ৩। মৌজাদি ৫/ ১৬/ কাত ৩০ আঃ ২০, ৪। মৌজাদি ৫/ ৬০/ কাত ১। আঃ ১০, ৫। মৌজাদি ৫/ ২১/ কাত ২। আঃ ২৫, ৬। পং মঙ্গলপুর মোঃ উমরপুর ১/ কাত ২, আঃ ২০

৫১০ মর্গেজ ডিঃ গিরিধারী সরকারের ষ্টেটের একজি- কিউটার ভূপেন্দ্র নাথ চৌধুরী দেঃ সত্যশঙ্কর দান দিঃ দাবি ৩৩৬/৯ পং মঙ্গলপুর মোঃ হাপানিয়া ৪৬২ কাত ৩/ আঃ ২৫

৪৬৫ মর্গেজ ডিঃ মন্থা নাথ বন্দোপাধ্যায় দেঃ মন্থা দাস দিঃ দাবি ১১৭২/৯ পং মঙ্গলপুর মোঃ মলা ৩৪২৬ কাত ২৮/ আঃ ৩০

৩৬০ রেহাণ ডিঃ গজাচরণ শঙ্কর খাসনবীশ দিঃ দেঃ পরমেশ্বর দাস দিঃ দাবি ৮৪৫৬/৩ পং রাঙ্গসাহা মোঃ হুতন জামিলা ৫১১২ কাত ৭/ আঃ ১০ তন্মধ্যে দেবদারের ১০/ আঃ দেওয়া নাই ২। মৌজাদি ৫/ ২৮/ কাত ৩৭/ আঃ ১৫ দেওয়া নাই আঃ দেওয়া নাই। উক্ত ১১২ নং লাটের জমি ও জগাচ্ছ জমি বহরমপুরের সন গজ আদালতে ১৯১২। ১৯১৬ নং মর্গেজ ডিক্রীতে রেহাণ আছে।

৪৫৭ মনি ডিঃ কেতাভূদন খাঁ দেঃ বেরাজুদ্দিন খাঁ দিঃ দেঃ জগদীশ্বর পক্ষে অলি মাতা আবুফন মেলা বিবি দাবি ৩৪০/১০ পং ঐ মোঃ স্বর্জুনপুর ১৩/১ কাত ২২/ আঃ ১৫

৪৪৩ মনি ডিঃ তামসুক জায় দিঃ দেঃ রামপাতিয়া মুসান্নাচ দিঃ দাবি ৪৩১/০ পং ঐ মোঃ অনুপনগর ১/ কাত ৭, আঃ ১০

৪২৭ মর্গেজ ডিঃ মহেশ্বনাথায় চৌধুরী দিঃ দেঃ নিসায়ত মেহেরা দিঃ দাবি ৫১৭/০ পং মঙ্গলপুর মোঃ জোত জামিলা ৪/১ কাত ৫৬/১০ জমির অর্ধাংশ ২/ আঃ ৪০, ২। পং ঐ মোঃ নেরপুর ১৬৪ কাত ৫, তন্মধ্যে দেবদারের অর্ধাংশ ৬৪৪ অর্ধাংশ ও বন্দাদি আঃ ৫০

৩১৪ মনি ডিঃ গোপাল চন্দ্র সাহা দেঃ উমেশচন্দ্র সাহা দিঃ দাবি ১১৫/৬ পং মোঃ কুলী ৪/ কাত ৪, আঃ ৮০

৩৪২ মনি ডিঃ হেমলতা চৌধুরী দেঃ ভূপেন্দ্র নাথ চৌধুরী দিঃ একজি কিউটার দাবি ৮০২/৬ পং কুড়ুরপ্রতাপ মোঃ জগতাই ৪/ কাত ৩১, আঃ ২০

৪৪৪ মনি ডিঃ রামচন্দ্র ভট্টাচার্য দেঃ বিনোদ বিহারী দাস দাবি ৩৩২/১০ পং নদীয়া মোঃ জগদীশ্বর পড়া গোল না ৩৫/৪ কাত ৭২০ তন্মধ্যে দেবদারের ১৬১ কাত ১৮, আঃ ২০, ২। পং সৌর শঙ্কর মোঃ কাশীনাথরাটা ১৬/ কাত ১০২০ দেবদারের নিঃশাংশ ৪/ কাত ৩২, আঃ ৬০

৩। পং কুড়ুরপ্রতাপ মোঃ বানিয়া ১৬/ কাত ১০, তার মধ্যে দেঃ ৪/ কাত ৪ আঃ ৫০, ৪। পং সুলতান- উজ্জ্বল তঃ সোলেভা বিষ্ণুপুর ১৫/ কাত ১৬, ইহার মধ্যে দেঃ ৩৬ কাত ৪, আঃ ৪০, ৫। দাদসাহা মোঃ কিশরমত মাঠি খাগড়া ১৩/ কাত ১১/ ইহার মধ্যে দেঃ ৩১ কাত ২৬১৫ আঃ ৫০, ৬। পং কুড়ুরপ্রতাপ মোঃ ননিয়ার ২/ কাত ৪/ আঃ ২৫, ৭। পং নওরানগর মোঃ হরিরাম- পুর ৪/ কাত ২, ইহার মধ্যে দেঃ ১/ কাত ১০ আঃ ২৫, ৮। মোঃ নিস্পাতিরণ সাংসারাজ ১৪৬২ দেঃ নিঃশাংশ ৩৬৪। আঃ ৭০, প্রকাশ থাকে যে, ১ নং লাটের সমুদয় জমি ফরেন্সিহ লাহার নিকট মর্গেজ আছে। ৬। ৭ নং লাটের জমি জমিদার মহারাজ বাহারুর সিংহ বাকী খালনার শায়ে নীলাম ইস্তাহার কারয়াছেন। ৮ নং লাটের ১০। ১১ নং লাটের জমি উক্ত ফরেন্সিহ লাহার নিকট মর্গেজ আছে।

চৌকী জম্মিপুরের এ্যাডিঃ মুসেফী আদালত।
নিল্যমের দিন ১৮ই ফেব্রুয়ারি ১৯২৩।

২ ধাং ডিঃ অখিনী কুমার সরকার দেঃ মনোহর দাস দিঃ দাবি ১৮৬/৯ পং জোয়ার বিরাহিনপুর মোঃ কতেউল্যাপুর ১৭০ কাত ১৫৬/১৭। আঃ ৬

২ রেহাণ ডিঃ বসন্ত কুমার মুখোপাধ্যায় দেঃ দ্বিজপদ বন্দোপাধ্যায় দাবি ৪২৯/৩ পং গণকর মোঃ কল্যাণপুর- শ্রীমপুর ১২/ কাত ১৯, আঃ ১৭৫, ২। মৌজাদি ৫/ নিফর ১০ আঃ ২৫

জ্বরের করাল ছায়ার

শ্রিয়মান হবে না। ম্যালেরিয়া, প্লেটা, বক্স, কাস এবং অপরাপর সর্বপ্রকার নতন ও পুরাতন জ্বরের ভীষণ আক্রমণ হ'তে পরিব্রাণ করাবে—

অমৃতাদি বাটিকা

এই ঔষধের বিশেষত্ব, একবার অসুখ নিরাময় হ'লে পুনরাক্রমণের আশঙ্কা থাকে না—কুইনাইন ব্যবহারে আটকান জ্বরে ইচ্ছা আশ্রয় ফলপ্রসূ। ব্যবহার বিধি মতজ ও নির্বাচিত নিয়মাদি প্রতি কোটার সহিত থাকে।

৪৫ বাটিকা পূর্ব-প্রক কোটা ১ টাকা।



ওণে অস্তিতীয় গন্ধে অভুলনীয়

জবাকুমুম তৈল মস্তিষ্ক স্থির রাখে, মনকে প্রফুল্লিত করে, কেশের শোভা বৃদ্ধি করে। এই সকল কারণে জবাকুমুম তৈল সকলের আদরণীয়। এই জগোই জবাকুমুম তৈল কেশ তৈলের শীর্ষস্থান অধিকার করিয়াছে। অনেক নকল ও অল্পকরণ সত্ত্বেও কোন তৈলই তাহাকে শীর্ষস্থান- চ্যুত করিতে পারে নাই।

১ শিশি ১ টাকা। ৩ শিশি ২।০০ তিঃ- পিতে ৩।০। ৬ শিশি ৫.০০, ১২ শিশি ৯।০০, এক পোয়া শিশি ৩।০ টাকা, ১ গ্লোস ১.০৮- ডাক মাস্তুল স্বতন্ত্র।



অল্পপিত্ত রোগির একমাত্র তরসাস্ত্র

ক্ষুধাবর্তী ঔষধ সেবনে অল্পপিত্ত রোগ শীঘ্রই দূরীভূত হয়। আকর্ষ ভোজনের পর একমাত্র ক্ষুধাবর্তী সেবন করিলে তুলানে অম্লি সংযোগের ন্যায় শুষ্কপাক দ্রব ভঙ্গীভূত হইয়া যায়। অগ্নিতে জল দেকের ন্যায় বৃকজালা নিবারিত হয়।

১ শিশি ১- তিঃ পিতে ১।/০



খাঁড়দৌর্কল্যের মহৌষধ

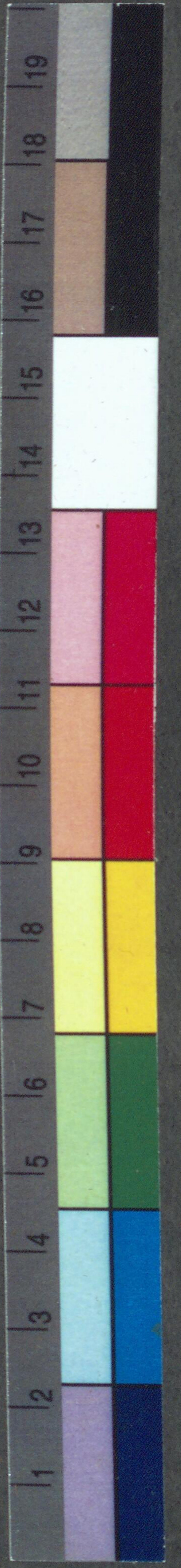
কল্যাণ বাটিকা সেবনে খাঁড়দৌর্কল্য ও স্ফুটন পদাংকা- বাদি উপসর্গ দ্বারা প্রশমিত হইয়া শরীরের কান্তি ও পুষ্টি বাঞ্ছিত হয়। কল্যাণ বাটিকার গুণ অক্ষর্য ও স্থায়ী।

১ কোটা ২- তিঃ পিতে ২।০



২১ নং, কলুতোলা হ্রীট, কলিকাতা।

কেন?



দীর্ঘ জীবন

মানব উপায় গ্রহণকারী পুস্তক

“আমাদের জীবন দর্শন।”

পত্র লিখিলেই বিদ্যায়ত্নে ও পিনা মাণ্ডলে প্রেরিত হয়।

বাজীকরণ তৈল।

আত্মকৃত শুক্রের অপব্যবহার স্নায়বিক ও শারীরিক গঠনের বিশেষ অনিষ্ট সাধন করে। তদ্ব্যতীত জননেঞ্জিয়েও বিকৃতি আনিচন করিয়া থাকে। এই সকল অবস্থায় বাহ্য-প্রয়োগে আমাদের “বাজীকরণ তৈল” অদ্বিতীয়, “দ্বুজভঙ্গ ও পুরুষত্ব হীনতা” অব্যর্থ মহৌষধ। ব্যবহারের দিন হইতে ফুল-দেখিতে পাওয়া যায়। এক শিশি ব্যবহারেই রোগ সম্পূর্ণ আরোগ্য হইবে। মূল্য—অর্ধ তোলায় শিশি ৫-খাত্র।

মনি তৈল।

মাজ সজ্জার প্রধান অঙ্গীয় ও বিনামের শ্রেষ্ঠ দ্রব্য। কেশে মর্দন করিলে কেশ সুচিক্ণ ও কোমল হয়। মুখে ব্রণ ও মেচতা ইন্দ্রজালের দ্বারা নিঃশেষ করে। মস্তিস্কের উপর ইহার শৈত্যজন বর্ণনাতীত।

মূল্য ৫ তোলায় ১ শিশি ১-।

চন্দ্রপ্রভা বটিকা।

ইহা সেবনে নূতন পুশতন মেহ, মূত্র ক্রম্ব, কোষহীন, অর্শ, শ্বেত ও রক্ত প্রদর এবং স্মৃতিবা রোগ দূর হয়। ১৬ বোল বটিকা পূর্ণ এক কোটার মূল্য কেবলমাত্র ১- এক টাকা।

কবিরাজ—

মণিশঙ্কর গৌবিন্দজী শাস্ত্রী।

আতক নিগ্রহ ঔষধালয়

২১৪ বোবাজারস্ট্রীট, কলিকাতা

ফুলশস্যার সুরমা।

ফুলশস্যার সুরমা।

আবহ বিবাহের পথ্য আসিতেছে আবার বিধাতার বিধানে অনেক নরনারীর ভাগ্যকিপি সম্বন্ধে আশঙ্ক হইবার মাহেঞ্জকণ আশিত্তেছে। মনে রাখিবেন বিবাহের তত্তে, বর-কণের ব্যবহারের জন্য, ফুলশস্যার দিনে সুরমার বড়ই প্রয়োজন। ফুলশস্যার বাত্রে কোন বাড়ীর মহিলাবা সুরমা ব্যবহার করিলে, ফুলের গন্ধ অনেক কম হইবে। “সুরমার” সুরমায় শত বেলা, মহেশ মালতীর দৌরভ গৃহ-কক্ষে ফুটিয়া উঠিবে। সুরমার ফুলকাগেই “সুরমার” প্রচলন। বড় এক শিশি সুরমার অর্থাৎ মাস্ত্রাজ ৫০ পয়সা আনা। আর অনেক ফুলমহিলার অঙ্গাগ হইতে পারে।

বড় এক শিশি মূল্য ৫০ বার আনা; ডাকমাণ্ডল ও প্যাকিং ১/১০ অণার আনা। তিন শিশি মূল্য ১- ১/১০ টাকা মাত্র; ডাকমাণ্ডল ১/১০ এক টাকা পঁচ আনা।

সোমবন্দী-কব্যার।

আমাদের ৩৫ সালসা ব্যবহারে সকলপ্রকার বাত, উপদংশ, সর্কপ্রকার চর্মরোগ, পাতা-বিকৃতি ও বাতীয় চেষ্টকত নিশ্চয়ই আরোগ্য হয়। অধিক ইহা সেবন করিলে, শারীরিক দৌরলা ও রুশতা প্রভৃতি দূরীভূত হইয়া শরীর সুস্থ-শুষ্ক এবং প্রফুল্ল হয়। ইহার ন্যায় পার্যাদোষনাশক ও রক্তপতিকারক সাধনা আর দুই হয় না। বিদেশীয়বিশেষ বিলাতী মালসা অপেক্ষা ইহা অধিক উপকারক। ইহা সকল রক্ত-বলক-বৃদ্ধ-বিনতাগণ নিশ্চয়ই সেবন করিতে পারেন। সেবনের কোনরূপ বাধাবিধি নিঃশেষ নাই। এক শিশির মূল্য ১০০ টাকা; ডাক মা: প্যাকিং ১/১০ এক টাকা তিন আনা।

জ্বরশাসনি।

জ্বরশাসনি—ম্যালেরিয়ার প্রদাক্ত জ্বরশাসনি—বর্তমান জগতে মস্তকান্তির ন্যায় উপকার করে। একজন, পাণ্ডুর, কম্পজ্বর, স্নিহা ও বক্রংঘাট জ্বর, ছোকালাইন জ্বর, যজ্ঞাগত ও মেহবটিক জ্বর, বাতীয় বিষমভঙ্গ, এবং মূত্রেত্রাদির পাতুর্ঘবত, কৃদামান্দ্য, কোষ্ঠবদ্ধতা, আগরে অর্শ, শারীরিক দৌরলা, বিশেষতঃ ফুটমাইন সেবনে যে সকল জ্বর আরোগ্য না হয়, সে সমস্তই এই শুধুই সেবনে নিঃশেষরূপে নিবারিত হয়। ইহার সহায়তার যে কত নিরাম বৈদ্য নবজীবন লাভ করিয়াছেন, তাহার ইরতা নাই। এক শিশির মূল্য ১- এক টাকা, ডাকমাণ্ডল ১/১০ এক টাকা তিন আনা।

মিলক অব্ রোজ।

ইহার মনোরম গন্ধ রুগতে অভুলনীয়। ব্যবহারে ক্রমেই কোমলতা ও মুখের লাবণ্য বৃদ্ধি পায় ব্রণ, মেচতা, ছুলি, বামাচি প্রভৃতি চর্মরোগ সকলই ইহা দ্বারা অচিরে দূরীভূত হয়। মূল্য বড় শিশি ১০ আট আনা, মাণ্ডলাদি ১/১০ ম্যত আনা।

ব্যবহার কবিগাজি ঔষধ, তৈল, বৃত, মোদক, অবলেহ, আসব, আঠা, মকরফল, যুগমতি। এবং সকলপ্রকার জীবাত বাতুদ্রব্য আমরা অতি-বিশুদ্ধরূপে প্রস্তুত করিয়া, যথেষ্ট সুবন্ধনরে বিক্রয় করিতেছি। একরূপ খাট ঔষধ অন্যত্র দুলত।

রোগিগণ স্ব স্ব রোগবিবরণ লিখিয়া পাঠাইলে, আমরা অতি যত্নসহকারে উপযুক্ত ব্যবস্থা, পাঠাইয়া থাকি। ব্যবস্থা ও উদ্দেশ্য জনা অর্ধ আমায় ডাক-টিকিট পাঠাইবেন।
কবিরাজ—শ্রীশান্তিদেব সেন।
আয়ুর্বেদীয়, ঔষধালয়।
১৯১২ নং লোয়ার চিংপুর রোড, ট্রেডিংজার, কলিকাতা

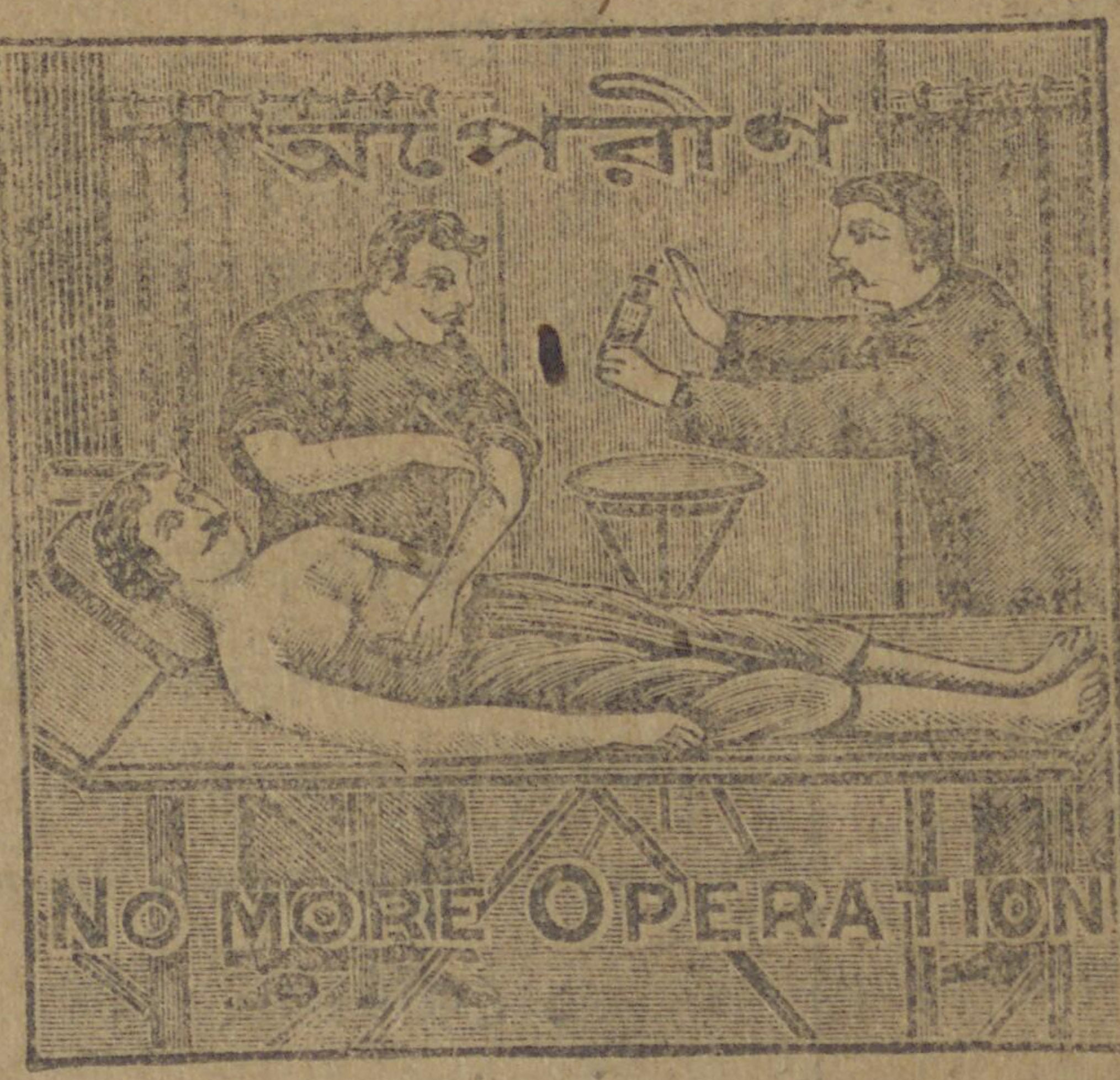
ইণ্ডো-কিন্ডি
স্যালিউসন



মহুষ্যের জীবনধারণের প্রধান উপাদান বৈজ্ঞানিক শক্তি বা জড়িত্ব। মানব দেহে বৈজ্ঞানিক শক্তি সমভাবে থাকিলে মহা নীরোগ ও দীর্ঘায়ু হয়, বৈজ্ঞানিক শক্তির হ্রাস হইলেই মহুষ্যের মৃত্যু ঘটয়া থাকে। বাহ্যে নামবহেতর বৈজ্ঞানিক শক্তি সমভাবে থাকিয়া মহুষ্যকে নীরোগ ও দীর্ঘায়ু করে, তজ্জন্য আমেরিকার সুপ্রসিদ্ধ ডাক্তার পেটাল সাহেব এই ঔষধ আবিষ্কার করিয়াছেন। ইহা বৈজ্ঞানিক ও রাসায়নিক বলে প্রস্তুত। ইহাতে প্রায় সমস্ত রোগই বৈজ্ঞানিক বলে আত অক্ষয়ণ মধ্যে আরোগ্য হইয়া থাকে। বাত, দৌরলা, শুক্রো অরতা, পুরুষত্ব হানি, অগ্নিমান্দ্য, অর্জীর্ণ, অর্শ, উদরাময়, কোষ্ঠবদ্ধতা, অমুশূল, শিরঃশীতা, সর্কপ্রকার প্রমেহ, বহুমূত্র, চঃবপ, বাত, পক্ষাঘাত, পায়দ সংক্রান্ত পীড়া, স্ত্রীলোকদিগের বাধক বন্ধ্যা, মূতবৎস, স্মৃতিকা, শ্বেত-রক্ত প্রদর মুচ্ছ, হিষ্টিরিয়া, বালকদিগের ষুণ্ডি, বালসা সর্দি, কাশি, প্রভৃতির পক্ষে ইহা মস্তপুত মহৌষধ। ডাক্তারি কবিরাজ ও হাকিনী চিকিৎসার যাহারা রাশি রাশি অথব্যয় করিয়াও সফলনোদ্রথ হন নাই, এই ঔষধে তাঁহারা নিশ্চয় সফল প্রাপ্ত হইবেন। ইহার একমাত্র সেবনে মস্তিষ্ক স্নিগ্ধ, মনে আনন্দ ও স্মৃতির সঞ্চার হয় এবং শরীর মর্ববলে বলীয়ান হইয়া উঠে। একমাস ব্যবহারের প্রতি শিশি মাণ্ডল বুদ্ধি সমেত ১১০ দেড় টাকা।

দোল এজেন্ট—ডিঃ ডিঃ হাজার।
ফতেপুর, গার্ডেনরিচ পোঃ। কলিকাতা।

রঘুনাথগঞ্জ পণ্ডিত প্রেসে ত্রিশরুচন্দ্র পণ্ডিত কর্তৃক মুদ্রিত ও প্রকাশিত।



১৭৭। **দানোদর সুরমা।**— মূল্য ১/১০
ম্যালেরিয়া ও সর্কবিধ পুরাতন জ্বরের মহৌষধ। মাণ্ডলাদি স্বতন্ত্র।

১৭৮। **বিনা অপ্সে আরোগ্য অপেন্সিও।**—
বাগী, ফোঁড়া, ঠনকা, উরুস্তস্ত, শীতলী ব্রণ, কাকবিড়ালী, পৃষ্ঠব্রণ এমন কি আব (Tumour) প্রভৃতি প্রথম অবস্থায় বাহ্য প্রয়োগে বসিয়া বাইবে, এবং বিলম্বে লাগাইলে আপনি কাটিয়া যায়।
মূল্য ১- টাকা মাত্র, মাণ্ডলাদি ১০ আনা।

১৭৯। **স্পির্টি ক্যাফর**— ওলাওঠা (কলেয়া) উদরাময় প্রভৃতি রোগের প্রথমাবস্থায় অভ্যন্তরীণ ঔষধ। মূল্য ১/১০ আনা একড্রে ৩ শিশি ১-।

১৮০। **একজিন**— একজিমা বা কাউবের একমাত্র মলম। মূল্য ১০ আনা।
ডাক্তার—বি, রায় এণ্ড কোং কেমিষ্ট্রিস।
ফতেপুর, পোষ্ট গার্ডেন রীচ, কলিকাতা

