

REG. NO. C. 853

সংবাদ

সাপ্তাহিক সংবাদ পত্র।

লোহার

কড়ি, বরগা,

এঙ্গেল, করগেট, মটকা, পাটা, বর্ট, প্লেট ও ঢালাই রেলিং, পিলার, পাইপ প্রভৃতি উচিত মূল্যে বিক্রয় করি ও ভিঃ পিঃ তে সস্তার মাল পাঠাই।

বঙ্গন এণ্ড কোং

৩৭৪ নং ব্র্যাঙ্ক রোড কলিকাতা বড়বাজার।

২১শ বর্ষ

বহুনাথগঞ্জ—মুর্শিদাবাদ ১৪ই কাঙ্কিক বুধবার ১৩৪১ ইংরাজী 31st October 1934

৭৭শ সংখ্যা

এই জনগণ জাগরণকালে স্ত্রী-পুরুষের মহাবন্ধু

হিলিংবাম

সেবনে মেহরোগ চির আরোগ্য ও নবযৌবন পুনঃপ্রতিষ্ঠিত হইবে।

১ মাত্রায় পরিচয় পাইবেন, সপ্তাহে আরোগ্য হইবেন।

৪০

বৎসর ধরিয়া রোগী ও চিকিৎসক উভয় দলের নিত্য ব্যবহার্য। আই-এফ-এস, এম-ডি-এফ-আর-সি-এস, এম-আর-সি-পি, এম-আর-সি-এস, এল-আর-সি-পি, এল-আর-সি-এস প্রভৃতি উপাধিধারী ডাক্তারগণ কর্তৃক অতি উচ্চ প্রশংসিত ও পৃষ্ঠপোষিত। প্রশংসাকারী হুই একজন ডাক্তারের নাম দেখুন :-

কর্ণেল কে, পি, গুপ্ত আই-এম-এস, এম-ডি, এফ-আর-সি, এল, ইত্যাদি ; লেঃ কর্নেল এন, পি, সিংহ, আই-এম-এস, এম-আর-সি-পি, এম-আর-সি-এস, সার্জন মেজর বি, কে, বসু, আই-এম-এস-এম-ডি-সি-এম, কাপ্তেন এল, এন, চৌধুরী, আই-এম-এস, এম-আর-সি-এস, এল-আর-সি-পি, ডাঃ পুষং এম-ডি ইত্যাদি।

মূল্য বড় শিশি ৩/-, মাঝারি ২।০০, ছোট ১।০০ ডাক মাশুলাদি স্বতন্ত্র। বিশেষ বিবরণ সম্বলিত তালিকা পুস্তক লিখিলে বিনামূল্যে পাঠাই।

স্যাণ্ডো

অর্ধঘণ্টা মালসা—স্নায়বিক দৌর্বল্যের মর্হোষধ। পারদ গরমী এবং যাবতীয় রক্তচাপ্তিতে অব্যর্থ।

আজকাল স্নায়বিক দৌর্বল্যে অন্নবিস্তর সকলেই কষ্ট পাইতেছেন—তার উপর এখন ক'র্মযুগ আলিতেছে, এ সময়ে আমরা সকলকেই স্যাণ্ডো সেবন করিতে বলি। পারা, গরমী প্রভৃতি দোষও স্যাণ্ডো সেবনে নিবারিত হয়; দেহ সতেজ হয়; রক্ত বৃদ্ধি হয়, দেহে নতুন জীবন, ন যৌবন সঞ্চার হয়। থোপ, পাঁচড়া, দাদ, অর্শ, কাউর, বাত আমবাত সর্দি কাশি সমস্তই স্যাণ্ডো সেবনে নিবারিত হয়।

স্ত্রীলোকের ঋতুর গোলযোগ, বাধক, দীর্ঘকাল ব্যাপী ঋতু, পতুকালীন আলা ও ব্যথা সমস্ত ঐ স্যাণ্ডো সেবনে নিবারিত হয়।

মূল্য প্রতি শিশি (১৬ দিনের উপযোগী) ২/- ; ৩টা একত্রে ৫।০০ ডাক মাশুলাদি স্বতন্ত্র।

আর, লগিন্ এণ্ড কোং

ম্যানুঃ—কেমিস্টস্।

১৪৮, বড়বাজার স্ট্রীট কলিকাতা।

টেলিগ্রাম—“হিলিং”, কলিকাতা



মাঘের চরণ তলে

জব্বাকুম্ভম

প্রিয়জন কুম্ভলে-

সি. কে. সেন এণ্ড কোং, লিঃ, কলিকাতা

সর্বোত্তম দেবেত্তা নমঃ ।



জঙ্গপুর সংবাদ ।

১৪ই কার্তিক বৃদ্ধবার মন ১৩৪১ সাল ।

বিজয়ার সজ্জাধণ ।

আমরা অবকাশান্তে আমাদের সহায় গ্রাহক, অগ্র-গ্রাহক, বিজ্ঞাপনদাতা ও পৃষ্ঠপোষকগণকে স্বাধোগ্য বিজয়ার প্রণাম, নমস্কার ও আশীর্বাদ জ্ঞাপন করিতেছি ।

কলেরা ।

জঙ্গপুর মিউনিসিপালিটির মধ্যে ও নিকটবর্তী জগাপুর, চরকা, দক্ষরপুর প্রভৃতি পরীগ্রামে কলেরা দেখা দিয়াছে । অনেকগুলি লোকও ইহাতে মারা গিয়াছে ।

সাইকেলে দেওঘর ।

স্থানীয় যুবক শ্রীমান বামাপদ চন্দ্র, শ্রীমান রঘুনাথ বড়াল ও শ্রীমান রমাকান্ত বড়াল রঘুনাথগঞ্জ হইতে রামপুরহাট ও দুমকা হইয়া দেওঘর গিয়াছিলেন । তথা হইতে সাইকেল যোগেই প্রত্যাবর্তন করিয়াছেন ।

দেশবন্ধু পাঠাগার ।

রঘুনাথগঞ্জ দেশবন্ধু পাঠাগারের নিজস্ব নব-নির্মিত গৃহের ধারোদঘাটন স্থানীয় মহকুমা হাকিম শ্রীযুক্ত বাবু মণীন্দ্রকুমার সেন মহোদয়ের সভাপতিত্বে ও বহু মান্যগণ্য ভ্রম মহোদয়ের উপস্থিতিতে সম্পন্ন হইয়াছে ।

“বিজয়া”

[শ্রীশরচ্চন্দ্র মুখোপাধ্যায় ।]

আমার সাধের চণ্ডীমণ্ডপে
আজ সতীমার প্রতিমা নাই
বিজয়া দশমী কাল
তিথি কেন এলো হায়
নন্দী ভূঙ্গি সঙ্গে করি
শিব এসে নিল হরি
সাদোপাঙ্গ সহ মম
বিরিঞ্চি বন্দিত মায় ।
সপ্তমী অষ্টমী সন্ধি
নবমীতে যে উমায়
পুঞ্জিহু আনন্দে নব-
পত্রিকা ও প্রতিমায় ;
রত্ন বেদি শূন্য পড়ি
ঘট যায় গড়াগড়ি
সে চণ্ডী মণ্ডপে আজ আর
সে স্বর্ণ প্রতিমা নাই,
বিসর্জনের বিষাদ বাদ্য
বাঞ্চে শুধু বিজয়ায় ।
সর্কসিদ্ধি দাতা মম
গণপতি অগ্রে যায়
পশ্চাতে রজত গিরি
গিছে চলে গৌরী কায়;
পাশে লক্ষ্মী সরস্বতী
অঙ্গে দেব সেনাপতি
এ দৃশ্য ভাবিলে কার
প্রাণে ব্যথা নাহি পায় ;
মা বিদায় কি স্থখ আছে
মাতৃ পূজা তুলনায় ।

প্রত্যক্ষ দেবতা মাতা
আছে যার গৃহে ভাই
ভক্তিভরে পূজ রে সেই
গৃহের সর্কসিদ্ধলায়
জননী ও জগন্নাথায়
কোন কিছু প্রভেদ নাই ।
জননী ও জন্মভূমি
জগন্নাথ তুলনায়
একই শক্তি ভিন্ন রূপে
ত্রিশক্তিকে পূজবে ভাই ।
পূজক ভাবে যদিও আজ
পূজা অন্ত বিজয়ায়
মার পদ পূজিতে যেন
সঁপে সে তার মনঃ কার
এ শক্তি মাগে পূজক
জগন্নাথের রাঙা পায় ।

নীলাম্বের ইস্তাহার ।

চৌকি জঙ্গপুর প্রথম মুন্সেফী আদালত ।
নীলাম্বের দিন ১০ই নভেম্বর ১৯৩৪ ।

৬২৩ খাং ডিঃ অধরচন্দ্র মণ্ডল দেং দৈবকুমারী বিনি
দিং দাবি ১০৩৯৯২ হেলা মুর্শিদাবাদ পং গনকরের সামিল
এবং থানা লালগোলার অন্তর্গত দেওয়ান সরাইয়ের
সামিল মুর্শিদাবাদ কালেক্টরীর ১৯২৯ং তৌজির মহাল
ডিহি নশীপুরের সামিল নশীপুর দিং মৌজা হায় মায় দরবস্ত
হক হকুক ও তরফ পোনা নদী গঙ্গাপথ জলকর ভাসান
আদি জলকর মায় দরবস্ত হক হকুক বোল আনা রকম
জমিদারী স্বত্ব বাহার রাজস্ব বার্ষিক ৩৯৯৩.৪ পাই টাকা
ও পৃথক সেনেস প্রচলিত আছে উক্ত জমিদারী স্বত্বের
মধ্যে দেন্দারের ১০ ছয় আনা রকম জমিদারী স্বত্ব বার্ষিক
রাজস্ব পড়তামত ১৪২৭১/২ পাই টাকা । দেন্দারের উক্ত
১০ ছয় আনা রকম জমিদারী স্বত্ব ক্রোক নীলাম্ব হইবে
আঃ ৪০০. স্বত্ব মধ্যস্বাধিকারী চিরস্থায়ী জমিদারী স্বত্ব ।
(ক) উক্ত ১৯২৯ং তৌজির মহাল ডিহি নশীপুরের সামিল
মৌজা হায়ের পরিচয়—

ডিঃ রঘুনাথগঞ্জের অধীন :—

৭০নং মৌজা নশীপুর খং নং ১, ৭৬নং মৌজা কুতুবপুর
খং নং ১, ৭৫নং চক কুতুবপুর খং নং ১, ৮৪নং মৌজা
বহড়া খং নং ১, ৮৫নং মৌজা কাশিয়াভাঙ্গা খং নং ২,
৭৪নং মৌজা তেঘরি খং নং ১, ৮৯নং মৌজা রামপুর খং
নং ১, ৩৯নং মৌজা দয়ারামপুর খং নং ২ক, ৪৮নং মৌজা
ধামরা খং নং ২ক, ৩৭নং মৌ বিনোদদাঘি খং নং ৭ক, ৩৬নং
মৌজা সাদপুর খং নং ২ক, ৩৫নং মৌজা চক সাদপুর
খং নং ২ক, ৩২নং মৌজা রামদাসটুলি খং নং ২ক, ৫০নং
মৌজা হিড়কাটা খং নং ২ক ।

ডিঃ লালগোলার অধীন :—

৩৯নং মৌজা জাগরপাড়া খং নং ১, ৪৮নং মৌজা বিয়ানপুর
খং নং ৪ ।

উপরোক্ত মৌজা হায়ের দেন্দারগণের ১০ ছয় আনা
রকম জমিদারী স্বত্ব বাহা নেহালিয়া নিবাসী শ্রীযুক্ত
অমালো বর্ধগ্যার নিকট পত্তনি বন্দোবস্ত আছে ।

(খ) উক্ত ১৯২৯ং তৌজি মহাল ডিহি নশীপুরের
সামিল জলকর মহালের পরিচয় :—

ডিঃ রঘুনাথগঞ্জ ও লালগোলার অধীন তরফ পোনা
নদী গঙ্গাপথ জলকর মায় জলকর ভাসান, জলকর বিরাহিম
পুর, জলকর কালামল, জলকর ললিতাকুড়ি, জলকর
আমলকুড়ি, জলকর চাতরা, জলকর কুবরদহ, জলকর
কাঁকজোল, জলকর নাচনা, জলকর পারগায়লা, জলকর
বিল একধা, জলকর মালদাড়া, জলকর বেলবাটিয়া পাশ-
খালি, জলকর আখারিয়া মায় মুগলী, জলকর টেকরার
চক, দহ জলকর চন্দ ও চন্দের পাঁড়া বাহা এই চন্দ হইতে
বহির্গত হইয়া পুনরায় জলকর নদীর সহিত মিলিত হই-
য়াছে, জলকর বিলগাঙ্গিনী ও জলকর হুন্দাহুন্দি মায়
মিলি ও গয়রহ মায় মুদাফত দেন্দারগণের ১০ আনা

রকম অংশ জমিদারী স্বত্ব বাহা কাঞ্চনতলা নিবাসী শ্রীযুক্ত
বাবু শচীন্দ্রনাথ রায় দিগরের নিকট পত্তনী বন্দোবস্ত
আছে ।

১০১৩ খাং ডিঃ গোবিন্দলাল ভট্টাচার্য্য নাবালক
দেং মতিলাল মণ্ডল দিং দাবি ২০২৬০/২ পং গনকর মৌ
রমাকান্তপুর ২২-৮৬ শতকের কাত ৩০১/০ তন্মধ্যে দেস
রের নিজাংশে ১৮-২৭ শতক জমির পড়তা মত খাং
১৮১/০ মোকররী স্বত্ব আঃ ১০০.০

১০৫২ খাং ডিঃ যোগেন্দ্রচন্দ্র খাঁ দেং প্রভাবতী ঘো
দিং দাবি ৩০৬১/০ পং শুলতান উজ্জিয়ান মৌজে দিহিকা
২৩৬৫৬ জমির কাত ৫২. আঃ ৫০. অধীনস্থ কোফ
প্রজা নগেন্দ্রনাথ চক্রবর্তী ও পার্শ্বতাচরণ চক্রবর্তী জমা ৪
খতিয়ান নং ১১৮

১০৮২ খাং ডিঃ শ্রীশ্রীচূর্ণাকালী দেব ঠাকুরাণী
সেবাইত রামকান্ত ভট্টাচার্য্য দেং সেকেন্দার সেথ দিং দাবি
৪৬১/০ পং শুলতান উজ্জিয়ান মৌজে হিলোড়া ১-৭২ শত-
কের কাত ৭. আঃ ৪০. মোকররী স্বত্ব ।

১৫০০ খাং ডিঃ ঐ দেং চাকরীলা দাসী দাবি ৩২৬০/৩
পং ও মৌজে ঐ ৭৭ শতকের কাত ৫. আঃ ২৫. রায়তি
স্থিতিবান স্বত্ব ।

১৩২২ খাং ডিঃ হুরেন্দ্রনারায়ণ সিংহ দেং অভিষ্ট
কোটাল দিং দাবি ৫০১/২ পং জোয়ারবিরাহিমপুর মে
প্রসাদপুর ৩১ বিঘার কাত ৬৬০/১০ আঃ ২৫.

২১২১ খাং ডিঃ জগবন্ধু সিংহ দিং দেং গৌরাজ দাস
নাবালক পক্ষে অলি মাতা হুশীলাবালা দাসী দাবি ২১১/০
পং মদলপুর মৌজে জগন্নাথপুর ১-৫৩ শতকের কাত ২১/৬
আঃ ১০.

৪৬ মনি ডিঃ লাল সেথ দেং রত্নম সেথ দিং দাবি
২৫১১/৬ পং শুলতান উজ্জিয়ান মৌজে নিজ বংশবাটী ২-১৬
শতকের কাত ৬৬০/০ আঃ ৪০. ২নং লাট মৌজে
এনায়তনগর ও খিদিরপুর মোট ১-২৫ শতকের কাত
৫১০/ আঃ ২০. ৩নং লাট পং শুলতান উজ্জিয়ান মৌজে
বংশবাটী ২/ বিঘার কাত ২. আঃ ২০. রায়ত স্থিতিবান ।

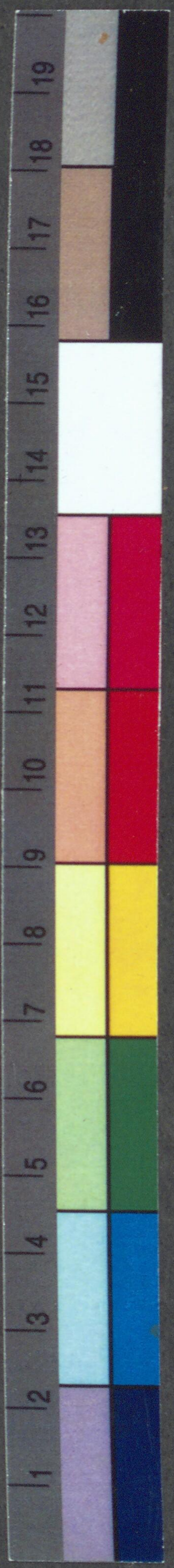
৮০ মনি ডিঃ রামগতি ঘোষ দেং তারকেশ্বর মুখো-
পাধ্যায় দিং দাবি ১১৪১০ পং ও মৌজে বহুতাল ৩৮ শতক
নিষ্কর আঃ ৪০. ২নং লাট ঐ মধ্যে ৫ শতক নিষ্কর আঃ
১০. ৩নং লাট ঐ মধ্যে ৬২ শতক পুরুর খাজনা বোগ্য
আঃ ২০.

১৬৪ মনি ডিঃ ধয়লাল সেরাওগী দেং মৃত রাখালচন্দ্র
রায়ের ওয়ারিশ পুত্র সনৎকুমার রায় ওরফে নাকুর রায়
নাবালক দিং পক্ষে অলি মাতা বিমলাহুন্দরী বর্ধগ্যা দাবি
৪৬১৬/৬ পং আসরফভাগ মৌজে বাবুরীগ্রাম ১২-৮২
শতকের কাত ৭৪১. মধ্যে দেন্দারের ১০ আনা অংশে
৬-৪১ শতকের কাত ৩৭১. আঃ ২০০. রায়ত স্থিতিবান ।
২নং লাট ঐ মধ্যে ২-৮৮ শতকের কাত ৩১/৩ মধ্যে দেন্দা-
রের ১০ আনা অংশে ১-৪৪ শতকের কাত ৪১০/৬ আঃ ২৫.
৩নং লাট পং মাস্তুমাবাদ মৌজে মিষ্কাপুর ২১-৮২ শত-
কের কাত ১৮. মধ্যে দেন্দারের ১০ আনা অংশে ১০-২১
শতকের কাত ২. আঃ ১০০. রায়ত মোকররী স্বত্ব ।

১৮৩ মনি ডিঃ চতুর্ভূজ সেরাওগী দেং চাঁদ খাঁ দাবি
২২৭১/০ পং গনকর মৌজে দয়ারামপুর ১-৪৫ শতকের
কাত ৮১. দেন্দারের ১০ আনা অংশে ৭২. ১০ শতকের কাত
৪০. মধ্য স্বাধিকারী চিরস্থায়ী আঃ ১০০.

২০৮ মনি ডিঃ চাম্পালাল সেরাওগী দেং সোণার মণ্ডল
দিং দাবি ২০২৬০/৬ পং সাহাবাজপুর মৌজে বন্যেখর
১-৬৬ শতকের কাত ১০৬০/৬ আঃ ৬০. রায়ত স্থিতিবান ।

২৪৩ মনি ডিঃ চাম্পালাল সেরাওগী দেং আমিনউল্যা
সেথ দিং দাবি ৩০৫৬৩ পং আকবরসাহী মৌজে বেলুড়িয়া
১-১৭ শতকের কাত ১৪১. আঃ ২০. রায়ত স্থিতিবান ।
২নং লাট পং ঐ মৌজে ফুলসহরী ২-১৪ শতকের কাত
১১/০ দেন্দারের অংশে ১০ শতকের কাত ১০/০ আঃ ১০.
রায়ত স্থিতিবান । ৩নং লাট পং ফতেসিং মৌজে শীতল-
পাড়া ১-২ শতকের কাত ২৬০/৫ আঃ ২০. রায়ত স্থিতিবান
৪নং লাট পং আকবরসাহী মৌজে ফুলসহরী ১-২৪ শত-
কের কাত ৬১. মধ্যে দেন্দারের ১-২২ শতকের কাত ৩১.
আঃ ২০. ৫নং লাট পরগণাদি ঐ ৩-৩৮ শতক



নিষ্কর তন্মধ্যে ১-৬০ মধ্যে ৩৭ শতকের কাত ১৫০ রায়ত মোকররী আঃ ৫, ৬নং লাট পং গনকর মোজে দক্ষিণগ্রাম ১-২২ শতকের কাত ৭, মধ্যে দেন্দারের নিজাংশে ৩৫ শতকের কাত ২।/৬ আঃ ৫, রায়তি মোকররী স্বঃ। ৭নং লাট পরগণাদি ঐ ১-২০ শতকের কাত ১০৫/৩ মধ্যে দেন্দারের নিজাংশে ৮৮ শতকের কাত ৫।/৬ আঃ ১৫, রায়ত মোকররী। ৮নং লাট পং ঐ মোজে নাচনা ২-৬ শতকের কাত ২, মধ্যে ১৬ শতকের কাত ৫।/৬ আঃ ২, রায়তি মোকররী স্বঃ। ৯নং লাট পং আকবরসাহী মোজে দুর্গাচাঁদপুর ৩ ৭১ শতকের কাত ৭।০ মধ্যে ৭২ শতকের কাত ১।/৬ আঃ ১০, মোকররী স্বঃ।

২৪৮ মনি ডিঃ সাখর্দি সেথ দেং হোসেনী সেথ দাবি ২২/২ পং বড় জুমলা মোজে কুলগাছি ১-২৫ শতকের কাত ৩, তন্মধ্যে দেন্দারের নিজাংশে ৩৬ শতকের কাত ৫০, তদুপরিস্থিত খড় ও বাঁশ ৪ খোপ গুস্তি আন্দাজ ২৫০ নেজা মোকররী স্বঃ। ২নং লাট পরগণাদি ঐ ৪৮ শতকের কাত ৫।/৩ তন্মধ্যে দেন্দারের নিজাংশে ২৪ শতকের কাত ১।/১ আঃ ৫, মোকররী স্বঃ। ৩নং লাট পরগণাদি ঐ ৩৫ শতকের কাত ১।/৪ পাই তন্মধ্যে দেন্দারের নিজাংশে ৪।০ শতকের কাত ১/২ পাই তদুপরিস্থিত বাঁশ ১ খোপ গুস্তি আন্দাজ ৫০ নেজা আঃ ২,

৩১১ মনি ডিঃ জমিরুদ্দিন সেথ দেং ধনপতি সেথ দাবি ৮৯, ৩ পং কাশীপুর মোজে গিরিয়া ৬/৩।/০ বিঘার কাত ৮।১ আঃ ৪০, রায়ত স্থিতবান।

৩২৭ মনি ডিঃ রামগতি ঘোষ দেং তারকেখর মুখো-পাধ্যায় দাবি ১২০।/৬ পং ও মোজে বহুতালি ২-৫৭ শতকের অর্দ্ধাংশ নিষ্কর আঃ ১০০,

৩৫৭ মনি ডিঃ গোবিন্দলাল নাথ দেং মুকুল মণ্ডল দাবি ৭৮।/৬ পং মঙ্গলপুর মোজে ইচলিপাড়া ১০ শতকের কাত ১।/০ আঃ ২১, তদুপরিস্থিত দেওয়ালিয়া ঘর সহ।

৩৮১ মনি ডিঃ তারিখাবালা দেবী দেং নিয়ত সেথ দাবি ২৮৫।/৩ পং গনকর মোজে মির্জাপুর ৩-৩ শতকের কাত ৭।০ আঃ ৬০, ২নং লাট ঐ মধ্যে ৮২ শতকের কাত ১।/৬ আঃ ২০, ৩নং লাট ঐ মধ্যে ১১ শতকের কাত ১।/৬ ৪নং লাট পং আকবরসাহী মোজে কাঁকুড়িয়া ১-৪৩ শতকের কাত ১।/২ আঃ ২০,

৩৮২ মর্গেজ ডিঃ তোক্তবীর সেথ দেং হুবেজান সেথ দাবি ৬৫৫ পং গনকর মোজে পানিগুর ৪/৪ বিঘার কাত ৭।০ মধ্যে দেন্দারের ১।০ বিঘার কাত ২, আঃ ৩০,

৩৩৬ মর্গেজ ডিঃ শরৎচন্দ্র বন্দ্যোপাধ্যায় দেং মৃত্যুঞ্জয় চট্টোপাধ্যায় নাবালক পক্ষে কোর্ট গার্ডেন উকিল বাবু মণীশচন্দ্র চৌধুরী দেং দাবি ২২২।/০ পং গনকর ৭।২নং জেজি ৩২০নং নিষ্কর ২।০ বিঘা। ২নং লাট পং ঐ মোজে দেউলি ৩৬৩নং নিষ্কর ১২।০ বিঘা। ৩নং লাট ঐ মধ্যে ৩/ বিঘা দখলিস্বঃ জ্যোত।

৩৩৯ মর্গেজ ডিঃ মহেন্দ্রনারায়ণ সরকার দেং গোপাল চন্দ্র সিংহ দাবি ৩২।/০ পং জোয়ারবিরাহিমপুর মোজে খাঁপুর ৩।৪ বিঘার কাত ৩.৮ আঃ ৭, দেন্দারের নিজাংশে ৩৬ শতকের কাত ১.২। ২নং লাট ঐ মধ্যে ৪৬ শতক জমির কাত ১।/৮ আঃ ১০, ৩নং লাট ঐ মধ্যে ১৭ শতকের কাত ১।/৫ পাই আঃ ৫,

৩৬৬ মর্গেজ ডিঃ ষমুনচাঁদ শেঠি দেং দেং কেয়ামত নাদাপ দিঃ দাবি ৫৫১।/০ পং মঙ্গলপুর মোজে ভাবকী ৩৬২ বিঘার কাত ২৬।/০ আঃ ১৫, ২নং লাট পং ঐ মোজে ইচলিপাড়া ১/২ জমির কাত ১।০ আঃ ১৫,

২৭২ রেহান ডিঃ সীতানাথ সাহা দেং দেং কালু সেথ দিঃ দাবি ৬৭৭।/৬ পং গনকর মোজে পাঁচনপাড়া ৪।০ বিঘার কাত ২।/০ আঃ ৪০, ২নং লাট পরগণাদি ঐ ১।/৩ বিঘার কাত ৫।/১০ আঃ ১০,

চৌকি জঙ্গিপুর দ্বিতীয় মুসেসফী আদালত।

নীলামের দিন ১০ই নভেম্বর ১৯৩৪।

৫১৮ খাং ডিঃ সেবাইত গোবিন্দদাস নাথ দেং হুরথ সেথ দাবি ১০২।/০ মোজে বৈকুণ্ঠপুর ৫-৪১ শতকের কাত ১৬।০ আঃ ১৫, দখলিস্বঃ বিশিষ্ট জ্যোত।

৬১২ খাং ডিঃ ওয়াকফ ষ্টেটের জয়েন্ট মাতুলালী মোঃ হুমায়ুন রেজা চৌধুরী দেং দেং ভগা মোমিন দেং দাবি ৪৩/৩ পং কুণ্ডরপ্রতাপ মোজে লোহরপুর ৫।/২৫ বিঘার কাত ৪৫।/৬ আঃ ১০,

৬১৮ খাং ডিঃ ঐ দেং ঐ দাবি ১১৫।/৬ পরগণাদি ঐ ১২/৪১২ বিঘার কাত ১৬।/০ আঃ ২০,

৬২৩ খাং ডিঃ সেবাইত লক্ষ্মীনাথ লালা দেং গুরুপদ চট্টোপাধ্যায় দেং দাবি ৮৪৫।/০ পং সাহাবাজপুর মোজে খৈরতী ১-১ শতক লাধরাজ আঃ ১০, ২নং লাট ঐ মধ্যে ৩২ শতক নিষ্কর আঃ ৫, ৩নং লাট ঐ মধ্যে ৯০ শতক নিষ্কর আঃ ২০,

৭৫৪ খাং ডিঃ নির্মলকুমার সিংহ নওলাক্ষা দেং মুরসেদ আলি মিঞা দেং দাবি ৬৫৫।/০ পং গোয়াস মোজে কোমড়া ১-২৪ শতকের কাত ৮।/০ আঃ ৩০,

৯৬৭ খাং ডিঃ সেক্রেটারী অব ষ্টেট দেং আবু সেথ দিঃ দাবি ১৭৫।/৬ পং কুণ্ডরপ্রতাপ মোজে রেয়াপুর ৭-১৪ শতকের কাত ২।/৬ পাই আঃ ১০,

৯৬৮ খাং ডিঃ সেক্রেটারী অব ষ্টেট দেং পাঁচকড়ি পাল দেং দাবি ৩২।/২ পং মঙ্গলপুর মোজে দেবীপুর ২৪ শতকের কাত ২।/৯ আঃ ১০, ২নং লাট ঐ মধ্যে ১৭ শতকের কাত ১।/৪ পাই আঃ ৫, ৩নং লাট ঐ মধ্যে ৩৭ শতকের কাত দেন্দারের অংশ ১।০ আঃ ৫,

১০৩৭ খাং ডিঃ জ্ঞানেন্দ্রনাথ রায় দেং দেং মোহন মণ্ডল দেং দাবি ৮৮।/৩ পং কাঁকজোল মোজে সাঁকোপাড়া ৬।৩ বিঘার কাত ১।/৩।/১৬ রায়ত স্থিতবান আঃ ৩৫,

১১৪৭ খাং ডিঃ শরীফুল্লাহ রায় দেং জ্ঞানেন্দ্রনাথ রায় দেং দাবি ৩৪।/০ পং কাঁকজোল মোজে পরাণপাড়া ১-০১ শতকের কাত ৬।/১ আঃ ১০,

১২২৮ খাং ডিঃ ব্রজেন্দ্রচন্দ্র রায় দেং হরিপদ মাল দাবি ২.৩ পং মহালান্দি মোজে দক্ষিণ দেবগ্রাম ৫ শতকের কাত ০। আঃ ৩,

১৩৪৮ খাং ডিঃ মহারাজ শরীফুল্লাহ আচার্য বাহাদুর দেং আসাদ আলি মণ্ডল দেং দাবি ২০।/৩ পং দেবসাহাবাদ মোজে ডিক্রীপ্রাপ্ত নারায়ণপুর ১-৭৪ শতকের কাত ৫।/৩ আঃ ১০, প্রকাশ থাকে যে বর্তমান মোকদ্দমায় নালিশী সময়ের সালিয়ানা ১।০ জমার ডিক্রী হইয়াছে।

৩১৪ মনি ডিঃ বসন্তকুমার ঘোষ দেং তাজমল মির্জা দেং দাবি ৪৩।/০ পং দশহাজারী মোজে কেন্দুয়া ১-৪২ শতকের কাত ২।/৬ জমার অন্তর্গত ৮৪ শতকের কাত ১।/৬ আঃ ২০,

৩৯৮ মনি ডিঃ আবুজুল কুদ্দুস বিশ্বাস নাবালক পক্ষে নিকট বন্ধু পিতা হাবিলাস বিশ্বাস দেং এনামাক মণ্ডল দাবি ১৩২।/৩ পং আসাদনগর মোজে ধরকাটা ৭২ শতকের কাত ২।০ আঃ ১২, দেন্দারের এক-তৃতীয়াংশ। ২নং লাট পরগণাদি ঐ ৪৫ শতকের কাত ১।০ আঃ ৮, ঐ অংশ ৩নং লাট পং আসাদনগর মোজে শিমুলতলা ২২ শতকের কাত ১।/২ আঃ ৫, ঐ অংশ।

২০ মর্গেজ ডিঃ তাঁতিবিরল যৌথ ব্যাকের সেক্রেটারী রামব্রহ্ম ভট্টাচার্য দেং তালেবরি মণ্ডল দাবি ২১৪।/০ পং সাহাজাদপুর মোজে তাঁতিবিড়ল ১-৩৩ শতকের কাত ৩।/৬ আঃ ৫০, ২নং লাট ঐ মধ্যে ৫৭ শতকের কাত ২.৩ আঃ ২৫, ৩নং লাট পং চন্দ্রনদীয়া মোজে নিম্পি বিড়ল ১ শতকের কাত ১।/০ আঃ ৫, ৪নং লাট ঐ মধ্যে ২ শতকের কাত ১।০ আঃ ৫,

৮৬ খাং ডিঃ নির্মলকুমার সিংহ নওলাক্ষা দেং বিবি জারেসা দেং দাবি পং দশহাজারী মোজে কাশীনগর ১-০১ শতকের কাত ৪।/২ আঃ ২০, বুদ্ধি টাকায় ১/২ হিসাবে।

নীলামের নোটিশ।

মহামান্য কলিকাতা হাইকোর্টের আদিম বিভাগের রেজিষ্টার সাহেব তাঁহার নীলাম বিক্রয় গৃহে ১৯৩৪ খৃষ্টাব্দের ২৩শে নবেম্বর শুক্রবার মধ্যাহ্ন ১২ ঘটিকার সময় ১৯২২ খৃষ্টাব্দের ১৪৪২নং মোকদ্দমা (সারদাপ্রসাদ রায়

দিগর বনাম অপূর্বকুমার রায় দিগর) সম্পর্কে নিম্নলিখিত সম্পত্তি বিক্রয় করিবেন :-

১নং লট—কলিকাতার ৬৩নং রাজা নবকৃষ্ণ ষ্ট্রীট এবং ২নং আনন্দ লেনস্থ (দক্ষিণ অংশ) বস্তি জমি ন্যূনাধিক ১০ কাঠা ১৫ ছটাক ২০ বর্গফুট নিষ্কর জমি।

২নং লট—কলিকাতার ১২এ এবং ২৩এ শিবশঙ্কর মল্লিক লেনস্থ (দক্ষিণ অংশ) বস্তি জমি ন্যূনাধিক ১৬ কাঠা ১১ ছটাক ৪৩ বর্গফুট পরিমিত নিষ্কর জমি।

৩নং লট—কলিকাতার উপকণ্ঠে পাইকপাড়া বড়-বাজারের নিকট ১৪নং পাইকপাড়া রাজা মণীন্দ্র রোডস্থিত বস্তি জমি ন্যূনাধিক ১৬ কাঠা ৪ ছটাক ২৮ বর্গফুট পরিমিত নিষ্কর জমির অবিভক্ত অর্ধ অংশ।

৪নং লট—কলিকাতার উপকণ্ঠে পাইকপাড়ায় ২২।১নং গাঙ্গুলিপাড়া লেন, ১৫।১ এবং ১৫।১।১ রাজা মণীন্দ্র রোডস্থিত ইমারত ও বস্তি জমি ন্যূনাধিক ১৩ বিঘা ১ কাঠা ৫ ছটাক ৩৬ বর্গফুট পরিমিত জমির অবিভক্ত অর্ধ অংশ।

৫নং লট—কলিকাতার ৬নং রাজা কালীকৃষ্ণ লেনস্থিত দ্বিতল ইমারত ও তৎসহ ন্যূনাধিক ৮ কাঠা ৫ ছটাক ৩৫ বর্গফুট পরিমিত জমি।

৬নং লট—বর্তমান মহারাজের অধীনস্থ লট নিম্পিকেল্লা নামক পত্তনী তালুক বাহার জন্য বার্ষিক ১২৬৫।০/১ পাই কর দিতে হয়।

৭নং লট—বর্তমান ডিষ্ট্রিক্টে লট গজুলিয়া নামক পত্তনী তালুক বাহা বর্তমান জালেটেরে ছুক্ত ১১নং ভৌজী এবং বাহার জন্য মোট ২০৮।/০ পত্তনি কর ও সেসু দিতে হয়।

ইহার বিস্তারিত বিবরণ এ, এল, কলেট মেসার্স আবু, এম, সেন রেজিষ্টার আদিম বিভাগ এণ্ড দস্ত এটর্নী ৯নং হেষ্টিংস ষ্ট্রীট এই ঠিকানায় অবগত হইবেন।

বৈজ্ঞানিক রবার ড্রব্য।

রবার কুশন (বেড-সোর বা শয্যাশুভ নিবারক) প্রত্যেকটা ৭
রবার প্লোভস্ (অপারেশনে সার্জেনের ব্যবহার্য) জোড়া ৫
ফিয়ার ষ্টল্ (আঙ্গুলে পরিবার জন্য) প্রত্যেকটা ১।/০
রবার ক্যাপ (গর্তরোধক ও সংরক্ষক রোগ নিবারক) ডজন ৩
রবার পেশারী (জী-ব্যবহার্য—বড়, মধ্যম, ছোট) প্রত্যেকটা ২
বিস্তারিত মূল্য-তালিকার জন্য পত্র লিখুন।
পি, বি, সাপ্লাই এজেন্সী,
পোস্ট বক্স নং ১১৪০৪ কলিকাতা।

ছাদের জন্য

লোহার কড়ি

বরগা, এঙ্গেল, করগেট, বনটু ইত্যাদি উচিত মূল্যে বিক্রয় করি।
সস্তর দরের জন্য পত্র লিখুন।

নিরঞ্জন এণ্ড কোং

প্রোঃ জীমহিয়ারঞ্জন চট্টোপাধ্যায়।
৬৭।৪ নং ষ্ট্রীট রোড, বড়বাজার, কলিকাতা।



ধকের স্বাস্থ্য ও সৌন্দর্য
সংরক্ষণের অভিনব
প্রসাধন দ্রব্য

রেডিয়াম স্নো

শিশুদিগের কোমল চর্মে
নিরাপদে ব্যবহার
করা যায়।

ধকের উপর অদৃশ্যভাবে অতি ক্ষুদ্র
আবরণরূপে লাগিয়া থাকে। গ্রীষ্ম-
জনিত কষ্ট এবং চর্মরোগ হইতে
মেহকে রক্ষা করে।

স্বনামধন্যা শ্রীমতী সরলা দেবী বলেনঃ—রেডিয়াম স্নো
দেখিতে স্বন্দর, ভ্রাণে হৃৎকি ও স্পর্শে কোমল। ইহার
আকার প্রকারের মৌষ্ঠব বিলাতীর সমতুল। দেশী কার-
খানায় দেশী লোকের দ্বারা প্রস্তুত হইতেছে—না জানিলে
ইহাকে একটি শ্রেষ্ঠ বিলাতী বস্তু বলিয়া ভ্রম হইতে পারে।

(স্বাঃ) শ্রীসরলা দেবী।

প্রস্তুতকারক—
রেডিয়াম ল্যাবরেটরী
কলিকাতা।
ফোন—৩০৬২ বি, বি।

সোল এজেন্টস—
বসাক ফ্যাক্টরী
৩নং ব্রজচুলাল ষ্ট্রীট, কলিকাতা
ফোন—২১৮৩ বড়বাড়ার।

সব দোকানে পাওয়া যায়।



পরীক্ষিত ঔষধাবলী
কণ্টিক
বদন্তের প্রতিষেধক।
পেপ—অজীর্ণে ও অম্লে।
বিল—হিষ্টিয়ারির ঔষধ।
লুং—হাঁপানীর উপকারী।
হর—চুলকানি ও চর্মরোগে।
মূল্য প্রতি ড্রাম ১০ আনা।



সার্জারী জগতে যুগান্তর।

মহান্মা আনন্দ ঋষির আবিষ্কৃত একমাত্র
অপেরীণ ইহা ব্যবহারে লক্ষ লক্ষ রোগী
বাগী, ফোড়া, কাকবিড়ালী, ঠুনকা, মুথের ত্রণ,
পৃষ্ঠ ত্রণ, উরুস্তম্ভ, শীতলী কর্ণমূল প্রভৃতি বহুনা-
শ্রম ব্যয় বহুল রোগ হইতে বিনা অস্ত্রে ও বিনা
আলা বস্ত্রণায় মন্ত্রমুখের ন্যায় আরোগ্য হয়।
মূল্য প্রতি শিশি ১১, ডজন ১১ মাত্র।



ইহা সেবনে ম্যালেরিয়া জ্বর, মীহা ও বক্রত সংযুক্ত জ্বর, নূতন
পুরাতন জ্বর, পালা ও কম্প জ্বর, পিত্তশ্লেষ্মার জ্বর প্রভৃতি সর্বপ্রকার
জ্বর অতি দ্রুত আরোগ্য হয়। ম্যালেরিয়া প্রপীড়িত ব্যক্ত লিভার ও
স্নীহা দ্বারা আক্রান্ত হইয়া ন্যায্য, শোথযুক্ত জীর্ণ স্নীর্ণ এমন কি অস্থি
চর্মনার হইয়াও এই দামোদর সুরা ব্যবহারে নিঃশেষে আরোগ্যলাভ
করিতেছেন। মূল্য ১০০ পীহার মালিস সমস্ত ১১

ফেরো কল—স্বাভাবিক গর্ভোন্মিষ (মেহ, প্রমেহ) রোগের অব্যর্থ মহৌষধ। আজকাল
প্রায় অধিকাংশ যুবক যুবতী এই রোগে আক্রান্ত হইয়া যৌবনে বার্কক্য প্রাপ্ত হন, এবং
নানাপ্রকার মন্ত্রণায় মর্ষণীভা ভোগ করেন এমন কি অনেকে জীবনে হতাশ হইয়া থাকেন।
ইহা ব্যবহারে উক্ত মন্ত্রণা প্রশ্রাবে জালা ও পূজ ২১৩ দিনে আরোগ্য করে। একটি
পিচকারীসহ প্রতি শিশি মূল্য ১১০ উক্ত ঔষধ সমূহ ভিঃ, পিতে লইলে মাংসাদি স্বতন্ত্র লাগে।

সোল প্রোঃ **ডঃ বিরায় ও গু কোং কোমিষ্টম** এজেন্টস—
ফতেপুর, পোস্ট গার্ডেন রীচ, কলিকাতা এম, ভট্টাচার্য এণ্ড কো
কলিকাতা

১৮২৭ সালে আবিষ্কৃত
ধবল বা খেতি (খেতকুষ্ঠ)
রোগের অব্যর্থ মহৌষধ ব্যবহার করিয়া অসংখ্য রোগী আরোগ্য লাভ করিয়াছে,
কেহই নিষ্ফল হয় নাই। যে অঙ্গে যত দিনেরই রোগ হউক সপ্তাহে লাল হইয়াক্রমে
নির্দোষ স্বামী আরোগ্য হয়, পুনরাক্রমণের কোন আশঙ্কা থাকে না। ঔষধে কোন
দুর্গন্ধ বা বিষাক্ত পদার্থ নাই। মূল্য তৈল ও চূর্ণ ২১০ টাকা।
বহু এণ্ড সন্স
১০১৫, বকুলবাগান ১ম লেন, ভবানীপুর, কলিকাতা।

বেঙ্গল আয়ুর্বেদিক ওষুধসেব



ম্যালেরিয়া ও সর্বপ্রকার জ্বরের অব্যর্থ মহৌষধ
নূতন জ্বর ১ দিনে, পুরাতন জ্বর ৩ দিনে আরোগ্য হয়।

বিশেষ দ্রষ্টব্যঃ—চাঁদ মার্ক পাচনের জাল ধরা পড়ায় উহার প্রতিকারার্থ
শিশির প্যাকিংএর কিছু পরিবর্তন করা হইয়াছে। পূর্বে কেবলমাত্র সাদা কাগজে
নিয়মাবলী দেওয়া হইত এখন প্রত্যেক শিশির গায়ে হলুদ বর্ণের কাগজে পাচন প্রস্তু-
তের বিবরণ ছবি সমেত ও ব্যবহার বিধি এবং আমাদের কুইনাইন ট্যাবলেট, রেডিয়াম
স্নো প্রভৃতির বিবরণ ছাপিয়া পুস্তকাকারে দেওয়া হইয়াছে। গ্রাহকগণ এখন হইতে
বর্তমান প্যাকিং দেখিয়া মাল গ্রহণ করিলে নিরাপদ হইবেন এবং খাঁটি জিনিষ
পাইবেন।

সোল এজেন্টসঃ—
বসাক ফ্যাক্টরী—৩নং ব্রজচুলাল ষ্ট্রীট, কলিকাতা।

সাধনা ঔষধালয়, ঢাকা
অধ্যক্ষ

শ্রীযোগেশচন্দ্রগোষএমএ,এফসিএস(লণ্ডন)
ভাগলপুর কলেজের রসায়ন শাস্ত্রের ভূতপূর্ব অধ্যাপক

ব্রাঞ্চঃ—শ্রামবাজার (মার্কেট) কলিকাতা * ২১৩ বোবাজার (কলিকাতা)
৬৭৪ ট্রাণ্ড রোড (বড়বাজার) কলিকাতা * চট্টগ্রাম * জমসেদপুর (সাকচী হাইওয়ে)
বিহার * তিনহুষ্টিয়া (আসাম) * গোহাটা (আসাম) * দিনাজপুর * পাটনা (বিহার) *
পাটুয়াটুলী (ঢাকা) * বগুড়া * বর্ধমান * ভাগলপুর (বিহার) * মানিকগঞ্জ * মেদিনীপুর
রেজুন (২০২ লুইস ষ্ট্রীট) ব্রহ্মদেশ * লাহোর (পাঞ্জাব) * সিদ্ধাপুর (মালয় দেশ) *
লণ্ডন এজেন্সি—হাই-হল্‌বরণ * কলকো (সিলোন)।

সর্ববিধ ঔষধ বিশুদ্ধভাবে ও আয়ুর্বেদশাস্ত্রমতে আমার নিজ তত্ত্বাবধানে প্রস্তুত
হইতেছে। পত্র লিখিলে বিনামূল্যে ক্যাটালগ পাঠান হয়। বিতরিত অবস্থা জানাইলে
যত্নের সহিত উপযুক্ত ব্যবস্থা দেওয়া হয়।

মকরবজ (বিশুদ্ধ ও স্বর্ণঘটিত) তোলা ৪ * বিশুদ্ধ চ্যবনপ্রাশ সের ৩
শুক্রেসঞ্জীবন সের ১৬ * অবলাবান্ধব যোগ ১৬ মাত্রা ২

হোমিও ঔষধ ! **হোমিও ঔষধ !!**
সন্তায় বিশুদ্ধ—বিশুদ্ধতার জন্য গ্যারান্টি।
সাধারণ শক্তি (potency) ৩, ৬, ৩০ প্রতি ড্রাম ১/১৫, ২০০ প্রতি ড্রাম ১/১০ মাত্র।
উৎকৃষ্ট স্বগার, গ্লোবি উল, কর্ক, শিশি ইত্যাদি বিক্রয়ার্থ মজুত আছে।
ভাক্সার শ্রীদেবেন্দ্রচন্দ্র দাস (হোমিওপ্যাথ)
প্রাপ্তিস্থান—অটলবিহারী-শাখা-ঔষধালয়।
রঘুনাথগঞ্জ, চাঁউলপাট, (মুর্শিদাবাদ)

কলোনিয়াল কুইনাইন কৌশলীর
"সি.কিউ.সি" কুইনাইন
ট্যাবলেট

ভারতের একমাত্র দেশীয় কুইনাইন প্রস্তুতের কারখানা।
কাঁচা মাল, পরিশ্রম, মূলধন সমস্তই ভারতের নিজস্ব। বিতরিত বিবরণ
ও দরের জন্য পত্র লিখুন।
সোল ডিস্ট্রিবিউটার—বসাক ফ্যাক্টরী ৩নং ব্রজচুলাল ষ্ট্রীট, কলিকাতা।
রঘুনাথগঞ্জ পণ্ডিত প্রেসে—শ্রীবিনয় কুমার পণ্ডিত কর্তৃক সম্পাদিত, মুদ্রিত ও প্রকাশিত।