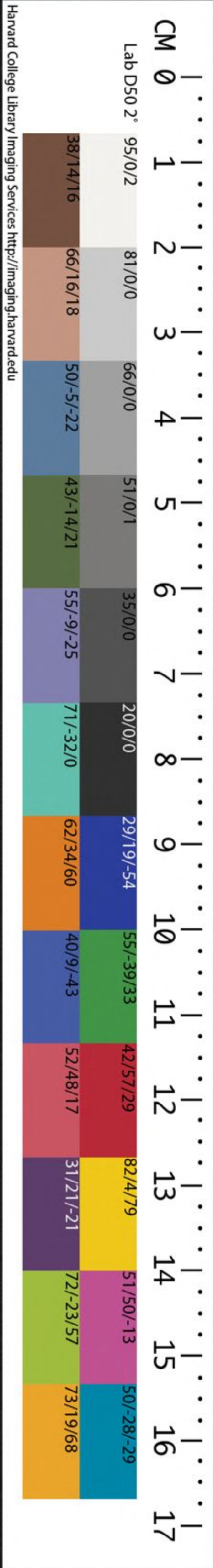


T 3035.29/7012(6)

CHINESE - JAPANESE LIBRARY 01  
HARVARD - YENCHING INSTITUTE  
AT HARVARD UNIVERSITY  
DEC 7 1940





明州阿育王山續志第十四卷目錄

明州阿育王舍利塔圖讚 有序 莊回生

遊天童道經育王 杜 濼

阿育王寺 釋通門 草堂 釋通門

宿舍利塔下尋古碑 李鄴嗣

鄧峯草堂 李鄴嗣

同董曉山周方人登阿育王塔 周斯盛

陪祀公訪嵩巖上人題塔 二首 張 鸞

過育王贈法鐘禪師 釋本儂

寄育王嵩巖和尚 釋超寤



新纂鄞縣誌

汪源澤

呈法公

謝歸昌

冒雨過鄞峯訪法公留宿山房

謝歸昌

賦得阿育王舍利寶塔

謝秉昌

家弟維賢瞻在文國過玉几松堂止靜余不

及從得排句十二韻

謝秉昌

禮舍利

元盛

阿育王恭禮迦文舍利塔

元璟

放光松

元璟

約謝子維賢同遊阿育王寺

姜宸英

春日禮育王舍利詩以志勝

陳其愚

秋遠和尚繼席育王里言奉寄

邵似歐

送法老和尚還掃花居

謝景昌

育王移山梅一本於樹滋堂

二首

謝兆昌

寄法公和尚

二首

謝兆昌

呈法公

謝秉昌

遊育王贈東堂法老和尚

裴璉

重晤法和和尚於蛟城

二首

邵似歐

法公自都門歸鄞峯却寄

邵似歐

阿育王寺瞻仰舍利

溫應嵩



寄育王法老和尚

温應嵩

雨中過鄮山宿玉几松堂

謝秉昌

懷秋遠和尚

温應嵩

過育王晤遠公和尚

邵似歐

過鄮峯呈遠公和尚

謝歸昌

春日再訪遠公

邵似歐

山居得秋遠和尚書漫賦

二首

謝師昌

遊阿育王寺

張士填

秋杪從天童過宿育王用歐陽公憶滁州幽

谷韻呈秋遠和尚

李漱

前題

張錫璵

前題

等

月

玉几峯

三首

仙人書

般若塔

秋遠碧

放光松歌

謝緒章

送秋公法遠和尚歸鄮峯

超寤

過育王呈秋遠和尚

二首

李

漱

小育王感懷

三首

七佛潭

袈裟石

秋遠碧

春日過鄮峯同省齋和尚斯敏法姪坐雨兼

懷秋遠法姪

超

寤

寄育王嵩來上人

二首

張兆林



從天童過育王依韻奉酬嵩公 彭祖訓

贈嵩來上人 周鴻憲

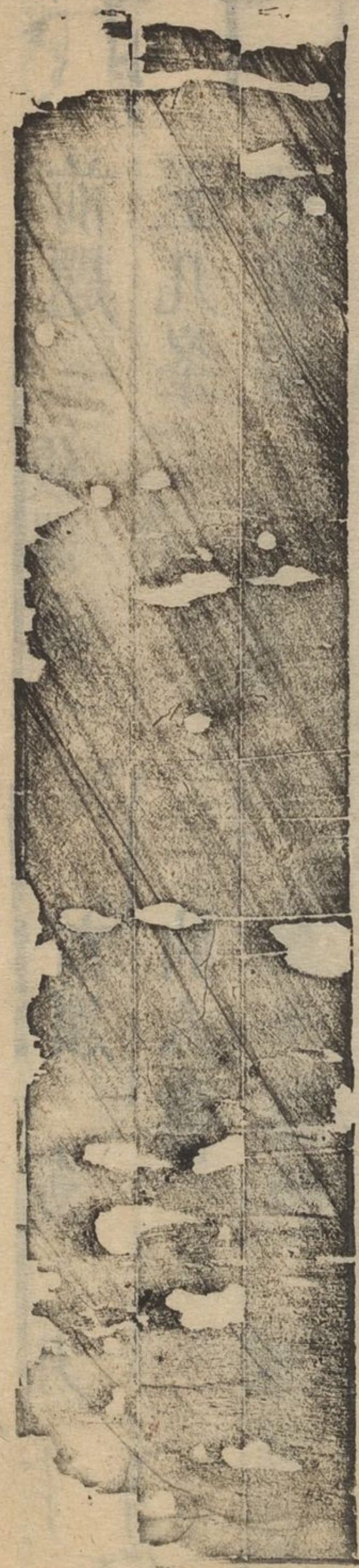
嵩公以詩見贈次韻奉答 張美確

借董天池不磷遊阿育王寺 范桐

玉几松堂同李東門看雨 萬承勳

前題 李 嗽

鄧峯草堂 二首 嵩來荃



明州阿育王山續志卷第十四 哈佛大學漢和圖書館珍藏印

住山釋皖荃嵩來輯集

明州阿育王舍利塔圖讚 有序

釋迦如來於尸羅雙樹間入大涅槃茶毘得舍利  
無數人間天上龍宮三分供養有阿育王以大神  
力役諸鬼神碎七寶末成八萬四千塔盛如來舍  
利流布四洲時有耶舍尊者於指間放八萬四千  
光明天龍夜叉隨光所到處皆八吉祥六殊勝地  
乃安一塔震旦凡一十有九所阿育其一也其座  
非石非木非金非鐵高尺有四寸凡五層窗開四



面寶磬處中舍利如珠懸下同於康熙己酉之冬  
道經四明特過鄞山瞻禮禮畢圍繞三匝忽見大  
如菽光如燈微紅黃色敬心益虔光成五綵相從  
者所見各各不一合十拜別歸途再瞻禮則舍利  
青色而微較前更異寺僧乞紀其事而并繪是圖  
因冗次未就倏忽六載今法鐘和尚主其席向與  
同爲方外交馳書來欲了此公案乃齋戒沐浴焚  
香敬寫所見之圖贅之以讚曰如來舍利八萬四  
千人間天上遍滿流傳毫端現瑞五采光鮮衆見  
不一各具識田如谷傳響如月印川我今瞻禮寶

相莊嚴天龍呵護億萬斯年康熙甲寅之夏至日  
晉陵莊回生題

遊天童道經育王

觀察杜 漢

古寺饒長烟隔嶺見菴莽舍利傳阿育西晉迹乃  
昉明星觀雪山懸珠來同象人言一尺塔光明彌  
百丈寶峯聚楞伽空谷走魍魎利賓與大權儼立  
同供養溪水皆西流湯湯出塵垓天童似兒孫群  
峯作兒襁松杉如此屋更出群峯上山僧導我前  
柳栗一條杖云今龍象伏斯言何滉潏天荒破義  
典密公更雄長妙音胡寂然使我失瞻仰風雨宿



山房夜聞鐘磬響忽洗百年愁琉璃見精爽皎月  
懸一輪林杪寄真賞

阿育王寺

牧雲 釋通門

古稱殊勝地常放吉祥光法鼓分明繫佛身何處  
藏泉聲留妙喜閣記載奎章感昔穹碑在杖藜步  
夕陽

草堂

泰不華書鄧峯草堂額

釋通門

草堂依鄧嶺篆額乃元人以一招提境而分上下  
隣鐘聞當靜夜屐過自清晨差喜僧房僻投賢亦  
養神

宿舍利塔下尋古碑

杲堂 李鄴嗣

高文落千春得壽及山骨爛爛古塔下佛珠為日  
月老松願承蓋埜苔不敢髮前潭有蟄龍氣雨頻  
浣刷幽氣巢巨靈風霆看出沒余適尋山門舊基  
瓦難坐支解歎佛身諸天坐茆菴昔時鶴翎花剗  
根鬼火屈獨見尺草中臥立有碑碣肅若對古人  
束帶先立謁讀字先以手斷處終暫闕同遊幸異  
才精感足互發跡畢久立烟三歎生悲咽百年各  
有生曾供石幾閱

鄧峯草堂

李鄴嗣



此亦梵屈耳其名曰草堂老僧無衲氣處士同行  
藏半扉辨客履引我坐藜床訓客啞言詞坐久喜  
其恣自云山寺瘠脫粟不滿瓦烏鼠念僧貧留果  
充餽糧舊栽扶老竹新業藕花塘左有泉一潭木  
石養幽香綠烟常不散盥肺汲鴛漿勸客且坐此  
夜受星氣涼

同董曉山周方人登阿育王寺塔

岷公 周斯盛

霜晴白日高山影肅舍利新松三尺強游雲無拘  
忌古殿委荒榛歎息飛白字

寺有蕭子雲飛白字  
余嘗見之今失諸火

層塔失威儀孤空但一氣與廢理不齊焉測真宰  
意振衣登絕頂昔遊今復記玉几如故人葺山亦  
昆季田疇草色寒鳥聲落平地茫茫大化中容我  
一俯視

陪岷公訪嵩巖上人題塔二首 張 鸞

寺殘留古塔登眺喜同君風細聞樵語天空點雁  
羣夕陽閒啜茗高臥欲招雲野火燒龍象山僧何  
所云

昨日迎君屐天寒到草廬山厨蔬芋薄野味雪霜  
餘茶灶添新火梅花慰索居欲知別後意試讀古



附錄五  
人書

過育王贈法鐘禪師

遠菴釋本體

石芝地僻相知少  
玉几時過未厭頻  
塔影半峯橫  
落照鐘聲十里聽  
行人松堂雨霽月當戶  
妙喜泉香花及春  
最喜金輪疏正脈  
阮咸同病不知貧

寄育王嵩巖和尚

日休釋超寤

月華皎如雪  
松色青于雲  
層霄墜霜葉  
幽響空階  
聞鴻雁西北來  
飛鳴各有羣  
一步一回顧  
飲啄滄江濱  
憶昔秦淮歸  
匆匆逢逆旅  
彼此若斷蓬  
飄飄不知處  
大火方西流  
家家弄機杼  
坐斯百憂中  
孤

翼獨延佇願言室中燈  
分光照愁緒

新纂鄆縣誌

邑令天門聞性道

距縣五十里阿育王山下昔周厲王時東天竺國有阿育王造塔八萬四千貯釋迦文佛真身舍利分布四洲遇八吉祥六殊勝地乃安一塔晉太康三年并州劉薩訶弋獵爲生病瀕死見梵僧謂之曰汝罪重應入地獄宜往會稽有阿育王寶塔處頂禮得免旣蘇出家名曰慧達徧求山澤忽聞此處地下鐘聲至心虔禮有塔從地湧出光明騰耀高一尺四寸廣七寸非金非石四面窗虛內懸寶



磬中綴舍利變現不可殫述此八萬四千塔之一也安帝義熙元年始構塔亭歲度二七僧守之宋元嘉二年文帝勅沙門道祐創增佛宇掘地得金合盛三舍利佛爪佛髮詔建浮圖三級函焉十二年曇摩密多建塔寺梁天監十五年華陽真人陶貞白先生宏景詣塔誓受五大戒普通三年武帝命建殿堂賜阿育王寺額蕭子雲手書飛白由是山亦以阿育王名大同六年帝令其孫越州守岳陽王譽改浮圖五層繪藏帝及昭明太子像賜金五百兩造銅佛五百軀寫經論五百卷鑄鐵鼎以

鎮四角尋蠲復其賦調給兵設營防衛陳宣帝度僧守塔如義熙數唐中宗遣使賜金下詔護持咸通間又度僧守之周顯德五年寺災宋初重建太宗嘗命通慧大師贊寧奉舍利入禁中供養大中祥符元年賜廣利額熙寧三年大覺禪師懷璉居之建宸奎閣藏仁宗偈頌御書五十三軸有真書飛白梵書三體御書團扇三柄英宗手詔一道知杭州軍州蘇軾撰記高宗賜塔號曰佛頂光明嘗迎至禁庭孝宗亦奉迎入大內御書妙勝之殿賜本寺皇子判府魏王愷造金塔一座奉安寶塔大



慧禪師宗杲住持卓錫有泉曰妙喜張九成作銘  
其普香世界額則張秘閣卽之所書也元至正十  
年住持悟光建承恩閣學士黃潛爲記二十四年  
住持元興重建下塔司農少卿危素撰記明洪武  
十五年定爲育王禪寺稱天下禪宗五山之第五  
住持崇裕修復塔寺莊田翰林承旨宋濂爲記永  
樂十四年殿圯住持宗正重建宏治間住持廣福  
重建玉几松堂少司空李堂記之正德十二年福  
又修上塔堂又爲之記嘉靖四年山門燬福更置  
建考功郎豐坊記之萬厯間住持傳瓶重建佛殿十

九年真如軒有靈菊之異改軒名曰靈菊大司成  
戴洵爲記崇禎間邑侯王章撰舍利殿記住持正  
理重修 國朝順治五年住持行雪徙殿爲西向  
未幾燬康熙十八年住持海覺重修舍利殿寺之  
東有鄧峯草堂元泰不華篆額去里許由六權洞  
而入有劉薩訶塔院院之南有墮星石石上隱隱  
有袈裟文相傳隨塔而墜云

呈法公

靈昭  
謝歸昌

山寺深秋月清光透碧潭天空靈鳥下人靜毒龍  
叅內熱思仙藕情多寄雪柑太行知失路望爾指



京南

冒雨過鄧峯訪法公留宿山房 謝歸昌

不到松堂三十年金沙玉几尙依然因沾法雨留  
春屐更借禪床穩客眠歸路未從來路得入山已  
分出山緣遠公不禁陶公酒欲向池邊種白蓮

賦得阿育王舍利寶塔

謝秉昌

鄧山壁立雙芙蓉極目扶桑海日紅會稽東來行  
不斷蒼茫萬里生秋風昔時育王降竺國捶碎寶  
玉琉璃空摩挲一夕驅神力刻畫萬變煩鬼工深  
碧似石亦非石古今耳目多盲聾白毫廣相徧大

千獨留精氣凌蒼穹青山何處不藏骨如斯幻化  
不可窮玉几雲橫插天漢星辰丹碧臨珠宮崖生  
芝草千巖秀泉湧金沙萬壑通茫茫羣山烟霧裡  
俯看秋色青濛濛金峩雪竇指顧間太白點點侍  
雙童山深葉落迷行跡磬聲敲出白雲中我無曠  
懷翻百憂緣溪著屐叩遠公揮塵一一談宏箸如  
以寒冰語夏蟲老松頂禿枝墜地欲放不放光朦  
朧

家弟維賢瞻在文國過玉几松堂止靜余不  
及從得排句十二韻 謝秉昌



寂寂茆堂俯夕陰  
離離花徑寄微吟  
青山到處望中遠  
長日思來別後深  
春色漂零知幾處  
浮雲來去亦何心  
只愁琢石終非玉  
強爲炊沙未得金  
池上潛鱗思縱壑  
枝頭倦羽愛投林  
宗風暢出無南北  
山水蒼茫自古今  
偶喜閒身觀去住  
重逢勝地記登臨  
爾時雨過松衫色  
盡日風還鐘磬音  
瓢水飲時知冷煖  
蓮花漏斷夢浮沉  
舟離古渡愁難越  
塵拂芒鞋足不禁  
野歛虛疎宜入饌  
溪茶香潔爰頻斟  
何人淨掃孤峯石  
置我閑彈一曲琴

禮舍利

集天竺語

慈弘

元

盛

佛塔一手掌  
舍利晶光芒  
沉水香和合  
製自阿育王  
末世作福田  
救苦騰神光  
露盤如棗葉  
五濁施清涼

阿育王恭禮迦文舍利塔

借山元璟

塔樣古而奇  
高不滿一笏  
中虛涵舍利  
外質非木鐵  
仁王勅力士  
鎚擣衆香末  
共八萬四千  
神工一夜訖  
緬昔菩提塲  
靈光照衣紱  
傾寫八斛珠  
天龍互分奪  
周哉我佛心  
遠布真丹國  
遂因劉薩訶  
平地忽湧出  
不夏綴碧瓜  
未秋垂朱橘  
或看鳳凰卵  
又變玻璃月  
智者領復怡  
狂者反自慝  
病者霍然



起枯者勃然茁嗟嗟三界生愚癡難解脫大海一  
浮漚獲覩此奇特余來償夙願戊寅之人日足履  
八吉祥手炷梅檀盃睨而窺塔戶圓吐摩尼活似  
定却不定欲掇那可掇回首蔚藍天紫雲覆山額

放光松

元璟

曠觀天地間無如此松好亭亭長百圍清露滴昏  
曉形同塵尾垂群枝匝地掃磔珂節森森挺特若  
龍爪狂風西北來濤聲生樹杪卷舒自有情歲寒  
終始保舍利曾分真光騰燭海島欲放而不放其  
光徹四表大者如車輪小者如鶉鴒彷彿清秋時

衆星羅月皎磊落懸玻璃參差綴瑪瑙或看火齊  
明又同日初照覩者歎奇哉異論各紛擾如早穉  
甘霖如貧獲至寶憂者快然欣壅者剗然剖吁嗟  
斯輩入識見何其小我佛萬德尊畧示一塵藐

約謝子維賢同遊阿育子因事入白峯謝見  
候屢日不值及子至寺謝已先還慨然有賦

兼呈法公

西溟 姜宸英

喜雨題詩古寺中海天蕭颯萬山空秋風竹徑來  
求仲春草池塘憶謝公捲幔牽蘿驚戶碧臨堦滴  
葉妬魚紅誰將清磬敲殘暑愁見平臯落暮鴻



春日禮育王舍利詩以志勝 陳其愚

四十九年不說說一朝隨願示寰中須知有感光  
斯現能到無心象亦空仰面晶瑩難指月當機  
璨快如風由來此地稱多寶漫把王宮比梵宮

秋遠和尚繼席育王俚言奉寄 邵似歐

每歎乾坤幾陸沈尚留吾道在山林人間不盡于  
秋業世外初傳一片心鐘鼓聲聞新法座薜蘿春  
老舊知音相逢莫道來何晚飛錫峯頭待鶴臨

送法老和尚還掃花居 謝景昌

玉几松堂古高賢卓錫居雙瞳秋水碧相識廿年

餘昔時曾囑我層雲坐疊砧抱膝不如轉至今猶  
踟躕臨平湖岸左誅茅好結廬睽違五裘葛頑石  
猶如初杖履今還山湖雲滿衣裾見面各歡喜步  
趨多安舒如何纔信宿又報乘籃輿草草一幅紙  
忙忙隨手書錢塘潮汐穩時時望雙魚

育王移山梅一本於樹滋堂雨中分賦 二首

瞻在 謝兆昌

玉堂疎影至移植向珠宮花發元無異根深自不  
同離披承朔雪剪拂待春風聽盡支公法香浮細  
雨中



附錄三山志 卷十四 十一  
著書時掩戶庭草不須刪老翰抽春思蒼苔點古  
顏角吹千片落鳥立一枝閒坐使成陰日無忘是  
故山

寄法公和尚 二首

謝朓昌

公案當機等風塵不須一一又重陳頻年却病終  
無術今夜傷秋只此身籠有參苓甘得苦性同薑  
桂老逾辛繩牀竹簟支清夢何日溪頭採白蘋  
松菊猶存晝掩戶繩床枯坐自如如塵容此日看  
將老夙習頻年苦未除望遠只因山有石音跡不  
爲水無魚携筇且過通宵話待剪蓴絲雨後蔬

呈法公

謝秉昌

講席依松檜經年盡掩關山高門自峻僧定客俱  
閒城市傳龍鉢冰霜映玉顏春深理雙屐谿上聽  
潺湲

遊育王贈東堂法老和尚用豐考功原韻

裘璉

閣雨山雲濕不流招尋古寺坐初秋千峯樹色香  
臺遶萬里烟嵐臥榻收碑碣依然題魏晉林泉何  
處問巢由虎溪會有高人住未卜他年白社休

重晤法和尙於蛟城 二首

邵似歐



鳥飛兔走幾升沈一坐烟霞歲月深千載名山傳  
 舍利老人南極照祇林龍藏鉢裏施慈雨鳥向枝  
 頭說梵音正值芳菲時節好春風花柳印禪心  
 一天春色滿滄洲寂歷空山作臥游古殿罍恩懸  
 麗日百年身世等虛舟蒼茫水接扶桑外縹緲峯  
 高故國秋吳越烽烟人自老寸心早被白雲留

法公自都門歸鄮峯却寄

邵似歐

阿育王寺瞻仰舍利

孝廉 匡雲 温應嵩

智珠一點箇中分妙勝之宮寶氣馭靜比天心涵  
 亥籟爛如初日照晴雲大千界內幾摩盪五十年  
 來始見聞迸出儂光許謁佛佛光何處不續紛

寄育王法老和尚

温應嵩

芒鞋竹笠漫追尋丈室清宵許細吟坐有名書不  
 用笈山無俗客自然深雨花錯落天香界珠月圓  
 明古佛心別際斯須還握手虎溪千載一知音

雨中過鄮山宿玉几松堂

謝秉昌

舟停谷口藉筇扶為叩支公講席孤滿壑寒雲迷



折屐一灣流水入香厨客依木榻心俱寂僧定菊  
廬偈亦無雨細花深歸未得杜鵑何事又相呼

懷秋遠和尚

温應崙

登峯已震青獅吼憂竹還聞丹鳳鳴一壑溪雲盤  
玉案三更茶火落松聲人如瘦菊經秋韻詩比幽  
蘭入夢清慚愧論莊非逸少讓將支遁獨成名

過育王晤遠公和尚

邵似歐

古來名勝地多半屬高僧人靜風斯上山空道自  
矜金沙澄一片玉几碧千層别有悠然處傳心不

用燈

得共高人語兼嘗新笋羹淡交當世外別久覺情  
生古殿雲棲白四山雨過青長松千百樹謾謾落  
濤聲

過鄮峯呈遠公和尚

謝歸昌

群峯衆壑衛珠宮玉女金童法座中時許毒龍來  
聽鼓更看頑石自聞鐘浮圖夜氣連雲白舍利晨  
光帶日紅誰謂無生難可叩清泉一勺使心空  
風流曾許挹支公此夕看山葉未紅携手過溪明  
月下依然三笑一堂中

重看玉几鶴飛來一道松風萬丈開却笑陶公揮



不去也隨群展印蒼苔

春日再訪遠公

邵似歐

卓錫名山二十年曹溪滴水有真傳光從舍利珠  
中現人結春風世外緣煮栗烹茶幽室內栽蘭種  
竹小窓前殷勤握手臨岐別玉几金沙夕照天

山居得秋遠和尚書漫賦二首

謝師昌

住山人境絕禪客遠招呼倚几人如玉放光松有  
珠索書免頽脫覓句龜腸枯何以酬高德真成我  
失吾

好報遠公知秋來得疾奇老莊讀愈放沮溺近難

師斷續風蟬咽飄零霜葉稀枕中合璧在驅豎問  
良醫

遊阿育王寺

雪汀張士坦

舍利莊嚴殿山崖半嶺通門闌千嶂木籬遶一溪  
風古塔凌深霧殘碑炤晚虹老僧茶話久爐燼撥  
灰紅

秋杪從天童過宿育王用歐陽公憶滁州幽

谷韻呈秋遠和尚

東門李暎

舍舟望近育王峯面醉村醪映夕紅未暇敲門通  
竹徑先來選石坐松風今宵夢斷清關路往日詩



留白髮翁余初謁法公公出十八里尋楓柏色江  
南應入畫圖中

前題

韞山 張錫璵

又離太白幾重峯寒夜圍爐撥火紅好客難迴謝

傳屐蛟川謝氏諸公方出山

高僧別具晉人風雪堂晚步携

禪衲石鼎聯吟恕病翁

公以病後不能久坐

不是情深思訪

戴次日訂訪謝北溟

肯拋紅葉滿山中

前題

潮則等 月

秋老晴光燦碧峯到來星聚一燈紅自憐病骨歸  
舟客又挹清芬入座風棲息尙無瓢挂地支持賴

有鬢頰翁收藏恰共當今日冷沸松濤夜壑中

玉几峯 三首

注山 秋遠碧

當軒青玉案琢出自天然不羨雕鏤巧深期樸厚  
全平懷容木石舒卷任雲煙誥牘何年事千秋啓  
聖賢

仙人書

何年仙子筆名姓竟翛然或作楷書法還疑艸聖  
傳似非狂李白應擬醉張顛墨妙超神化爲龍飛  
上天

般若塔



宰堵居峯頂登臨眼更寬  
海舟浮若芥江樹藹如  
攢吳會雲中隱荆湘水  
澤寒遙瞻天竺遠指點  
度桑乾

放光松歌

北漢 謝緒章

放光松爾從舍利出世現  
神通典午訖今千二百  
載餘桑海變故撇如電火  
一曉紅爾獨岩阿藏首  
尾側身倒地不與徂徠百  
尺爭奇雄縱有匠石過  
弗顧豈因佛力呵護不敢  
攻佛頂光明今杳矣留  
爾長鎮茲山弗作世眼玩  
好供百年之內自有濟  
世賢聖逢吁嗟乎放光松

送秋公法姪和尚歸鄧翠

大梅 超 寤

掃卻微塵肅小樓翦蔬龕  
糲爲君畱出門宿雨收  
山門一路呢鶯坐樹頭九  
曲明珠無異類五文錦  
繡莫輕投松堂老與如相  
問報道催畊又飯牛

迺育王呈秋遠和尚二首

李 暉

百尺虬龍匝地垂我來春  
老坐成癡看花枝上初  
黃候落日山頭正淡時  
領畧四時都有態揣摩  
廿載竟無詩羨公朝夕蒲  
團對定有人間絕妙辭  
斗室窗開峭壁臨海棠嬌  
媚襯池陰空山寂寂鼓  
鐘靜好息交交花木深  
月白風清千古樂鳶飛魚



躍一生心夢魂久戀眠窩穩幾得烹茶共苦吟

小育王感懷 三首

秋遠碧

春風幾度碧峯前佇立荒臺思悄然數里鐘聲沉  
礪壑半空樓閣入寒煙松門石馬非當日谷口閒  
雲似舊年遙見 聖朝多雨露何時宸眷及林泉

七佛潭

曾聞善世浴寒流徑轉斜陽訊所由淺碧一泓餘  
往迹俱胝七佛宵難求風回岸谷吟黃葉月冷松  
杉照石樓悵望普通年外事峩峩塔影在峯頭

架裝石

親承密記覲迦文靈塔東安息世紛風雨不追湘  
燕隊煙霞肯混白羊羣定心自許同磐石道力誰  
疑欲墮雲應是流沙飛渡促水田衣濕曬晴曛

春日過鄮峯同省齋和尚斯敏法姪坐雨兼

懷秋遠法姪

超 寤

五年不見干戈後相對須眉老歲華夜雨半牀聽  
玉几春泉一鼎試金沙留題且倩烏絲帟有約還  
來蠶豆花跋燭二更同小阮翻思秋遠隔天涯

寄育王嵩來上人 二首

翠峯 張兆林

交必真禪日喜恣從儒學佛得才兼縈龍妙墨從



心正吐鳳佳吟信口占如此天資深足重敢將學  
力進尤嚴請看何處開圖書峯有雲闌露翠尖  
插黎望望拂蒼髯神往名藍跡又淹山水相期緣  
自合應酬不了老何堪春過可惜忘尋隱夏至其  
如畏觸炎今訂木樨香裏待掃將玉几闌楞嚴

從天童過育王寺韻奉酬嵩來上人

奉化 彭祖訓 邑令

白雲深處踏青莎鄧領邀人携杖過只愛育王山  
色好得瞻舍利寶光多踈籬繁葢開罌粟斗室瀛  
陰掛薜蘿極感皎然貺新句楚儉偏未解騷歌

贈嵩來上人

進士 周鴻憲 翰卿

造物無窮期吾生有涯淡安得素心人落落乾坤  
裏自與吾師遊往復無倦已塵緣都棄捐百里如  
尺咫吾師方妙年薪傳接宗旨一塢白雲深三乘  
演無始澹寂寄高真名言掃糠粃不獨透元關而  
且貫經史揮毫吐雲烟價貴洛陽紙四明多才人  
氣誼芬蘭芷相賞在性情吾道原如此我今聆清  
談拂座春風起願言訂同心長松共徒倚

嵩公以詩見贈次韻奉答

翁山 張美確

漫說吾儒一畝宮松篁不欠此林中交遊聚首莖



山雨畊讀傳家古邑風潦到襟懷隨世別蹉跎歲  
月與誰同青尊猶自餘千日白髮奚須較五窮劍  
氣無從瞻北斗歌聲有待學南翁欣叨方外饒佳  
句蓮社初開杖履通

借董天池不磷遊阿育王寺宿嵩公房

義棻  
范桐

城市苦塵氛名藍生遠念言遊阿育王解榜春流  
瞻及岸行行日漸斜三人迤邐踏晴沙紺殿依稀  
雲際出高僧入定紛天花贊公禪房何窈窕謀面  
不愁佳話少朗哦成帙快新詩聲在萬山松樹杪  
午膳欣參白版師出釜茶香新綠遶淹留十載不  
爲多歸去杜鵑呼奈何

玉几松堂同李東門看雨

西郭  
萬承勳

看雲直上最高岑雨腳追人自遠林便恐虬松真  
欲化豈知霖雨本無心頻移客座侵簷淺忽隔山  
門湧水深夜臥清涼極樂國放光有樹不須尋

前題

東門  
李 勳

共憑玉几望幽岑雲滿前村風滿林疾雨四檐消  
暑氣飛泉百道活禪心乍看但覺天將合久坐渾  
疑夜已深我若遲來公早出定教魂夢兩相尋



蒼苔路澁草堂偏幽勝還能似潮川繞屋已培新

竹樹近園重躋舊山田其時傾廢殆盡山園竹樹盡易他主僅存老屋敗垣

好事者請余攝其院事重為修葺秋來月色生峯頂坐久花陰到

檻前小閣低牀燈火裏一簾清影夜深禪

閒身隨處足生涯別有東廬又是家藜榻暖鋪香

糯草蒙泉秋養水芝花水芝荷也買山兼愛雲藏石種

竹還期笋出芽亂石門墻行路窄薜蘿青挽舊袈裟

明州阿育王山續志第十五卷目錄

舍利懺儀序 釋成咬

同人由天童至阿育王寺 董胡駿

前題 吳毓賢 前題 李 暉

放光松 董胡駿 放光松 吳毓賢

放光松 李 暉 入育王寺 何 鉞

陪葉芬洲中鎮自太白過育王 首 錢際盛

涌現巖 十景 王几峯

金沙井 放光松

赤董峯 佛蹟亭



鬼谷祠

望海亭

妙喜泉

袈裟石

禮舍利塔

黃應熊

禮舍利塔

釋成衡

放光松

李寶默

和李拙園寅長原韻

黃應熊

松壇銘

并序

釋晚荃

放光松

釋元煌

放光松

釋元晟

放光松

釋元訪

放光松

釋通禮

放光松

釋興源

放光松

釋成傳

放光松

釋晚荃

將至武藝留別嵩公和尚

二首

釋元煌

拾翠樓落成

釋晚荃

和拾翠樓原韻

李 暉

和拾翠樓原韻

張 珽

和拾翠樓原韻

黃應熊

和拾翠樓原韻

陳汝登

和拾翠樓原韻

李世法

和拾翠樓原韻

陳昌運

和拾翠樓原韻

錢際盛

和拾翠樓原韻

周式雅

登拾翠樓

四首

李 暉



登拾翠樓 適黃海門同 鄭大德

和鄭改之寅長韻 寅至限韻 黃應熊

和前韻 錢際盛 和前韻 陳汝登

和前韻 薛泰友

贈拾翠樓主人 鄭大德

奉和鄭改之寅長原韻 黃應熊

奉和原韻 陳汝登 奉和原韻 錢際盛

娑羅閣落成手植花草寄友人 釋晚荃

娑羅閣跋 鄭羽達 娑羅閣記

寄育王嵩公和尙 五首 謝閻詐

冒雨遊阿育王寺 三首 李昌泉

禮塔出山留別嵩來和尚 釋實賢

贈育王嵩侄和尚 釋明哲

春日過訪嵩公和尚 二首 沈澗

秋日寄嵩公 二首 范核

唐阿育王寺田碑跋 朱彞尊

承恩堂記 謝閻詐

乾隆十六年 賜紫沙門 持荃 恭紀

乾隆二十二年 賜紫沙門 持荃 恭紀

承恩堂紀事奉賀嵩公大和尚 薛泰友



立秋後遊阿育王寺奉贈嵩來禪師 宋 蓋

戊寅陽月小詩奉贈嵩來大和尚兼續私水

閒房集

蔡其發



明州阿育王山續志卷第十五

住山釋腕荃嵩來輯集

舍利懺儀序

釋成較

蓋聞法身非相因感乃形神智無方待叩斯應良  
由機分小大則見境故有差殊障別重輕而觀相  
或成同異實當人之自爾非我佛之使然至若情  
存敬信在木石亦可開心意兆乖張雖真儀猶難  
啓悟是則理隨事變法從緣起者也然又微生簡  
褻禍不旋踵甫事修崇福堪立召阿育王作八萬  
四千於世殺罪尋消 阿育王殺八萬四千夫人復  
於城外造立地獄治諸罪人



耶舍知王殺罪應墮地獄即遣比丘化王生信王  
 悟問比丘言殺入萬四千夫人罪可得贖否答言  
 各為一人起一塔塔中著一舍利罪可消耳王即尋  
 覓阿闍世王所得如來舍利分與鬼神令各還所  
 部於一日之中立入萬四千塔滿  
 閻浮提世間人民號阿育王塔  
 三塔於州親恩遂報  
 皇帝於仁壽元年六月十三  
 於此日營造福善報父母恩延諸沙門與論至道  
 遂於海內諸州選高爽清淨三十處起舍利塔以  
 十月十五日正午奉迎舍利一時起塔並現靈瑞  
 次年正月二十三日復分舍利五十三州故前後  
 共有八十  
 劉薩訶地獄之苦藉懺悔以得除  
 西晉  
 三塔也  
 二年并州弋獵劉薩訶暴卒至地獄見觀音大士  
 謂曰汝罪應入地獄今洛陽臨淄建鄴鄧陰成都  
 五處有阿育王造佛舍利塔可往瞻禮其罪得滅  
 既蘇出家名慧達即往會稽山澤處處尋覓至鄧  
 縣烏石山聞地下鐘聲懇求三日地湧方壇斲土  
 得舍利寶塔青色是石非石高一尺四寸乃西域

于闐國造可謂神功聖迹非人智所及也達就塔  
 建精舍殷勤禮懺瑞應頗多愚按西晉時鄧縣隸  
 會稽故鄧縣舊為越州之地言鄧縣者有山曰迦  
 鄧故以名焉鄧縣今浙江寧波府鄞縣是也  
 羅越雨寶之因由供養而克致  
 譬喻經云阿育王  
 福德世間希有意有所須應念即至阿育王聞使  
 召見之越知王意便於王前以手東指即時空中  
 七寶雨下不可限量餘方亦如之王問羅漢答云  
 過去九十一劫毘婆尸佛入涅槃後迦羅越以七  
 寶及取好華上塔四面散下而為供養即發誓  
 云使我世世食福自然由是功德唯受勝福  
 達殷請分一為三  
 晉義熙元年有林邑人某者得  
 遂隨廣州刺史刁逵在南敬其光相欲請之未及  
 發言而舍利自分為二逵聞心悅殷勤請之又分  
 為三即摸長干佛像  
 僧會誠求應前及後  
 吳赤烏  
 以舍利著像髻中  
 國沙門康僧會創達江表設像行道眾以為妖權  
 名會問曰佛有何靈瑞曰佛晦靈迹遺骨舍利應



現無方權曰何在曰神迹感通祈求可應權曰若  
得舍利當為典寺經三七日至誠求之遂獲瓶  
且呈於權光照宮殿乃為立寺名建初後孫皓  
政欲除佛法有臣諫曰且少寬假如無神驗誅  
未晚皓從之召會曰若能現驗助君與之弗則  
有常刑一眾驚恐會喻之曰佛留舍利止在今  
前已有應後豈罔哉恰期魏明帝生疑欲毀知  
便獲皓乃欣伏革誠應化魏明帝洛陽城中本  
効而崇尚益堅魏明帝洛陽城中本有三寺其  
上斥見宮內帝患之將毀除時有外國沙門居  
乃齋金盤盛水置舍利於中五色光騰燄不息  
帝見歎曰非無神効安得爾耶乃於道東造周  
閭百餘間名曰官佛圖精舍由是信道彌篤馮  
元嗣乘怒將焚受冥罰而歸投始復岐州岐山縣  
素性強暴母兄承舍利來欲修禮敬元嗣怒曰此  
有何驗而禮敬之若舍利有功德家中佛像亦有  
功德先取佛像燒之將毀舍利忽暴死經三日復  
活云我到一處似是地獄有大鳥飛來啄睛噉舌

犬火燒烙眉髮皆墮又初杖打由是請僧懺悔法  
對舍利前號哭自撲後得稍安未經一年竟死法  
顏與砂石之歎光發回心晉竺長舒得舍利寶之  
欲歸俗因歎曰舍利砂石耳何足為貴伊父投之  
水中見五色光三而高騰數尺法顏見此異徵而  
歸俗之徐椿讀梵莢之書信孚現瑞宋高平徐椿  
心遂寢徐椿讀梵莢之書信孚現瑞宋高平徐椿  
得二舍利著罌中漸增至二十後寄廣陵令劉馥  
馥私開之唯空罌椿仕都忽自得之蓋法寶應世  
祥瑞益蕃大都皆敬而於戲靈蹤既夥不盡身經  
得之慢而失之者矣夫舍利東流綿歷聖代傳記  
神異頗饒難為言備所載亦不備詳然有國典崇  
無尚於隋散諸海內莫可徧經且神瑞開發未易  
周知俱非筆舌所得盡述者也今畧陳梗槩俾敬  
者慢者知有成皎不揣固陋僭述儀理或闕乎  
觀心文實塵於視聽只合退藏自課豈敢出示同



人然皆本夫聖經並非專於私臆行將息影於玉

几山側摩騰謂漢明帝曰阿育王塔震旦有十九處大士告劉薩訶曰洛陽聖塚建鄴長干

鄭陰玉几臨淄成都五處有阿育王塔按鄧陰玉几者玉几山名山形如几在鄧山之陰故言鄧陰

今鄧縣阿育王寺案山是也劉薩訶求得舍利供

奉此處今塔現在有悔罪者時可申誠故我四明

月波磐法師佛祖統紀云今十九處不可備知而

考之五處唯鄧陰之塔顯於世間可得瞻禮信乎

海瀕羣生末代攝心於宰堵波前梵語宰堵波此

值佛之幸也廟言塔者具云塔婆此翻高顯然建立佛塔其意

有三一表人勝二今他信三為報恩又云有舍利

者名塔無者名支提切柏代香終朝伏欵捲簾進

此翻滅惡生善處

月永夜抒誠破黑業之重關顯明德於靈府適彼

樂上實獲我心隨喜見聞咸資妙證云爾

同人由天童至阿育王寺

周池董胡駿

覽勝何知村路長相尋老樹正蒼蒼山憑玉几當

門翠水繞金沙滿礪香殿指劫灰存古刹龕藏舍

利有神光吾生自媿耽塵俗白髮方登選佛場

前題

鹿書吳毓賢

深山窈窕路偏長竹樹蒙茸色更蒼雙塔髻分凌

漢古一池鏡淨帶花香到門目奪虬龍影入室神

凝舍利光半日相羊一宵宿恰勝詩酒萬千場

前題

李 嘯

出嶺沿山一路長到來紅日未蒼蒼零零落落山



隋書 卷十五  
四  
楓老小小黃黃野菊香遊屐連朝無雪氣碧天萬  
里有春光追陪行樂人間少歷徧東村古道場

放光松

董胡駿

古樹鬱輪囷盤根無齷齪種植忘歲月風雨歷晦  
朔憑依有神靈奇異顯禪覺千尋勢倒垂百圍手  
難握老榦翠欲流新枝秀可撲蒼龍已脫鱗潛虬  
猶露角來觀愛摩抄詠歌費雕琢入山爲此君安  
能來數數

放光松

吳毓賢

太白見古柏曾已澣灑齷齪茲松更奇古知歷幾望

朔傳聞舍利光靈踪現先覺飛龍擘晴空紛拏難  
把握連蜷曲復曲枝枝向人撲何年植山阿巋然  
峙殿角樸拙自天成不假人力琢我今始見之安  
得往來數

放光松

李暉

眼內現玲瓏心中忘齷齪茂滋春日初勁敵寒風  
朔我來卽起濤物靈竟先覺頻頻以詩賦神奇難  
把握胡爲千萬枝盡向一邊撲地力幻虬龍天生  
異頭角今宵擬狀之又飛空摩琢吾年衰老矣還  
期過數數



入阿育王寺

邑令何 鉞

幾日禪關愜素心溪邊清趣竹邊陰追尋且遍遊  
山屐那怕紆迴曲徑深

標格亭亭迥出塵翛然物外見天真謂嵩上人案頭積

得詩千首露浣薔薇不厭頻

陪葉芬洲中鎮自太白過育王 錢際盛

傍蚤呼輿出嶺來將軍遊興亦雄哉竹陰一盡竹

兜穩石塔雙標石逕開風過魚腥留客盼碑殘鳥

跡儘人猜祗憐善病維摩瘦時嵩上人患瘧懶去山門掘

芋魁

宋塲唐碑舊有聲火雲劫後僅徒榮惟餘老幹虬

松古長對清流碧沼橫玉几喜開新氣象時嵩上人方新

茸玉几 松堂 濤箋還是昨題名正宜結伴同觴詠又苦

匆匆入郡城

涌現巖 釋晚荃

遠脈分天竺靈山接越州光從耶舍至人自薩訶

求塔影藏山骨鐘聲到海陬利竿當此建卓立已

千秋

玉几峰

太古茲山在重重翠色濃渾如蒼玉琢自有白雲



封樹密藏文豹泉深起蟄龍吾宗門戶峻堪對此  
高峯

金沙井

自古能神應澄泉在碧嵌山川遺勝地碑碣豎重  
岳雩祭潭雲黑靈翻海雨鹹空亭斜日外古贛石  
巉巉

放光松

光放三千尺形奇六百年高枝幾墜地老榦欲參  
天霽夜亭亭月晴春暖曖煙幽人紀妙絕吟就古  
松篇

赤堇峰

赤壤多靈草崖根出劍精地從山勢結脉向海門  
生甬水春流合蛟川夕照橫蒼蒼翠微際一路有  
鐘聲

越絕書云赤堇之山破而出錫以造寶劍

佛蹟亭

曠劫曾來此遺踪不可磨荒亭圍草木古壁繞藤  
蘿鳥向雲中去人從樹杪過回看百年內塵裏擲  
如梭

鬼谷祠

何使秦儀輩縱橫七國兵高風存古廟深隱憶陽



城野水數圍曲荒原一望平春來祠宇外寂莫有

啼鶯在寺西南白雲山

望海亭

危亭登一覽與世隔塵泥曉日滄溟外長江赤堇西地連吳楚遠天近斗牛低極目窮三島何須跨海鯢

妙喜泉

繞徑多蒼翠莓苔處處侵一泓清且潔千尺冷偏深石妙當年句泉澄此際心堅珉重拂拭細讀漫沉吟

袈裟石

蒼蘚雲根石空山歲月長孤標青似鐵羣臥白如羊蘇供何曾喜秦鞭豈復傷袈裟千古蹟任世閱滄桑

禮舍利塔

定海黃應熊

輕帆便捷渡汪洋彼岸登時到育王竺國何年來舍利浮屠今日放祥光峯環玉几千尋碧水漾金沙一派黃勝蹟奇觀殊可愛石壇松樹正蒼蒼

禮舍利塔

湘南釋成衡

纔覩金鐘掌上擎恍然似覺六銖輕乍看白色何



其皎俄吐紅光分外明桂魄自從銀漢出龍珠宛  
在玉盤行奇哉再拜方翹首纍纍松枝綴水晶

放光松

鄞令李寶默

育王有古松觀者皆稱怪其名曰放光根深體自  
泰獨立寺之中高出世之外弗愁風雨侵不畏雪  
霜害大小千萬枝上下總一派望之倒欲眠挹之  
俯如拜左右倩扶持非因老而儵鬢鬆貌不凡團  
團蔭非隘彷彿一頭陀跌坐胸無介我來與盤桓  
竟日興未艾忽然萬籟鳴心目益爲快

和李拙園寅長原韻

黃應熊

松乎名放光幹老貌亦怪倒壓百千枝屈曲安而  
泰堅實積於中英華發於外根本既不搖斧斤又  
無害恍如山之環恍如泉之派恍如龍之蟠恍如  
虎之拜俯視世一切垂頭豈是憊天地不見寬斯  
壇不見隘四時不改青三公不易介日月與同光  
蒼蒼寧有艾玉几我常來我來松亦快

松壇銘

并序

釋曉荃

宋淳祐間笑翁堪禪師住持育王時樗寮張寺丞  
卽之問道於師不異山谷之厚於晦堂嘗往來玉  
几甚愛此松顏其室曰玉几松堂一日明守騶從



入寺絕不與師語偕至松下忽問曰舍利何在師以手指松曰見麼已而松枝纍纍如水晶珠光曜爍人放光之名實始乎此後笑翁謂樗寮曰此松着地吾當復來此事載在物初贖語嗚呼松之名聞海內久矣康熙甲午春先師秋老人謂荃曰吾於松下已築一壇但未砌石耳子當為吾成之荃即命工甃石加石欄于其上因為之銘銘曰玉儿之松垂千年霜皮老榦金石堅盤柯詰曲何蜿蜒卻如蛇蚓屈復拳奇形秀拔各山川風雨忽疑龍出淵搏風攫霧勢參天交枝驟葉生雲煙筆抄

相對綠陰前築石為壇供嘯眠當時此處集高賢太守曾參一指禪須臾光放五彩鮮枝枝葉葉寶珠懸俯仰今昔歲月遷清濤謾謾生層顛芳名奇絕于載傳異代應須琬琰鐫

放光松

泉聲 釋元煌

梅竹參差繞萬枝奇松中立最相宜自能夜逼星辰冷誰覺春回日影遲指處尚云當此處種時已定有今時垂垂古榦真堪畫畫裏傳神莫過詩

放光松

介愚 釋元晟

慣經霜雪老虬枝卻與東南古寺宜托跡偶因人



信淺品題無拒客來遲一池湛湛忽爲影千尺亭  
亭非傲時舍利有光還在否我來瞻禮漫題詩

放光松

雪艇 釋元訪

昔年指點老松枝磊落光交色更宜百尺凌霜寒  
日靜幾經雀喚暮春遲輕陰細葉風濤起皎月孤  
根烟霧時試看往來頻過此與君相對漫敲詩

放光松

笠庵 釋通禮

龍鱗天矯歲寒枝棲鶴棲雲兩得宜疎影隔窗掛  
月久清濤滿院聽鐘遲豈無蒼翠存孤幹不比柔  
條逐四時聞說當年光射處至今催我一吟詩

放光松

乳山 釋興源

年年光亦放多時不改青春老更宜僧有雲心堪  
徙倚鳥無鶴骨漫棲遲凜然獨立冰霜地久矣將  
騰風雨時應笑葉公難著筆禪房相對好吟詩

放光松

晏國 釋成傳

歷盡冰霜不損枝盤桓留我更相宜雲遮鱗影成  
龍久風作濤聲宿雀遲閃閃有光驚昔日亭亭如  
蓋仰今時素心不厭同朝夕蹋遍空階好賦詩

放光松

住山 釋晚荃

夕陽紅碎映疎枝磅礴孤根此際宜一夜狂風龍



去遠半空清唳宦歸遲昔年磊落懸珠異今日推  
敲得句時古榦幸無秦氏爵千秋難賦大夫詩

將至武彝留別嵩公和尚

二百

釋元煌

暫辭空谷遠一笠事雲遊可似離巢鳥真同不繫  
舟畏人心已懶避俗意難留更有傷情處臨岐水  
不流

旅况真蕭索杖頭未掛錢半囊惟敝衲一篋是陳  
編客夢浮雲外鄉心落日前應知重聚首訂在雪  
梅天

拾翠樓落成

釋曉荃

築室蒼翠間且暮學老圃披襟向清風斯焉豁眉  
宇一草與一花奚必擇膏土一椽與一茅便足蔽  
風雨放眼看雲山千峯如環堵茲樓既落成媿作  
泉石主心遠林壑殊神凝木石伍道人日無事風  
月時領取

和拾翠樓原韻

李 暉

喜君善參禪爲農復爲圃春冬病瘧容今來展眉  
宇我室一丈地我院一撮土淋漓復連綿見聞苦  
溼雨君語築樓成千峯如環堵我聞卽欲登借爲  
斯樓主雲烟變幻收木石寂靜伍荷香與松濤晨



夕各領取

和拾翠樓原韻

鎮海張珽

育王古招提天然好園圃爲訪高僧來一徑通淨  
宇得瞻舍利光宛遊極樂土綠霏竹外烟翠落松  
間雨峯巒列作屏花木栽環堵偶來世外閒欣然  
值眞主我與雲爲隣雲與我爲伍顧茲紅塵中何  
物堪與取

和拾翠樓原韻

黃應熊

我署假滂洲亦關小園圃那得如吾師面山添屋  
宇爾不慕繁華我却羨淨土夕聞鐘魚天花散

法雨閣成翠微間詩賦滿四堵幾回喜同登不知  
誰是主問我索匾額斯樓孰可伍松竹與青山眼  
前任所取

和拾翠樓原韻

南臯陳汝登

我欲爽塏更玉不積元圃仍近市廛居弗獲新簷  
宇胡爲觀空人切切營樂土創撮清漢樓仰邀天  
花雨豈於三覺中猶隔牆一堵俯看松放光非樓  
其誰主爲人意良多構成絳雲伍扁舟盍我招風  
光亟分取

和拾翠樓原韻

次行李世法



未瞻井幹高先知花盈圃讀詩神已馳儼見煥簷  
宇玉几夙吾愛今更爲樂土亟欲往一登新樓聯  
舊雨俯臨老龍鱗盤旋翠作堵百尺想斯樓允得  
其所主天機通禪心靜與青山伍行將避夏長凌  
空爽共取

和拾翠樓原韻

時遇 陳昌運

羨君百尺樓可禪復可圃經年時過訪今來新楹  
宇我屋近郭西叢爾小撮土庭竹漸依稀蔬植和  
風雨堪愛君樓好天然築百堵終宵留此宿竟作  
斯樓主雲烟襲我身城市罕儔伍晨起挹荷香清

芬自領取

和拾翠樓原韻

近邨 錢際盛

霉漚老屋傾愁腸結春圃忽聞方外人瓊樓煥紺  
宇豈真彼西方洵可稱樂土樂土果可求願施法  
王雨五丁移我家曉時興百堵與君作比隣晨夕  
迭賓主或與古松參或與秋荷伍何必王粲登作  
賦始足取

和拾翠樓原韻

葦昭 周式雅

入山憇禪林屋外花盈圃遁跡羨高僧數椽築新  
宇灌園頻汲泉種竹多培土殿角立長松時時作



風雨滿目多青山面面如環堵我從翁州遊東道  
遇有主到此萬慮蠲何者堪爲伍皓月與清風捨  
此復何取

登拾翠樓

李 暉

讀詩知樓成夢欲一見之今來四面望高爽深秋  
時層疊山圍翠陰晴日影移幽尋人各拾自得還  
自怡  
老梅榦交錯並立牆之傍喜其大寒節能漏新春  
光欣賞不我負作伴安禪房雪天宜一訪梅頭浮  
暗香

念彼松放光南牖開宜始惜哉一樹遮不獲覽全  
美奚不亟伐之相對妙無比松亦感知音忽爾濤  
聲起

誰謂樓小小我愛地曠曠四時樹好花心眼獲舒  
暢嗟余雖老矣時來携短杖蒼翠拾無窮且望身  
無恙

登拾翠樓

適黃海門同寅  
至限韻

鄭令 鄭大德

結伴春遊勝挑燈倡和新山光四面隱月色一宵  
勻遺興多佳致相逢又故人乘槎天上去島瘦更  
爲隣 時海門北上



和鄭改之寅長韻

黃應熊

平日舊遊地今朝雅會新  
客窗欣唱和春夜話停  
勻又遇一知己謂姚用周  
相逢半故人不孤  
原我輩暫宿亦為隣

和前韻

錢際盛

翠向樓前拾詩從霽後  
新梅花紅欲謝柳絮綠初  
勻不覺來吟侶因緣快  
主人更餘清韻出絕勝竹  
為隣

和前韻

陳汝登

舌耕荒圃舊春負堇峯  
新動靜遠分迥窮通氣不

勻無緣同彥會徒自作詩人  
何日生涯足烟霞長  
結隣

和前韻

良哉  
薛泰友

春鳥春呼去山樓山更新  
峯高雲半抹岫遠黛輕  
勻淺草彌漫谷飛花亂撲  
人詩題黃鶴上崔顥與  
誰隣

贈拾翠樓主人

鄭大德

又看名藍新結茅紛紛塵  
霧已全拋會空寧避三生  
劫絕跡思棲百尺巢公有  
詩篇留客盼我無解  
悟任渠嘲來朝欲別松林  
去翠影依人雨打包



附育王山志 卷十五 奉和鄭改之寅長原韻

黃應熊

玉几松前擬結茅翠微收拾莫相拋老梅近喜迎  
新牖乳燕初來認舊巢現在雲山供去取隨緣風  
月助吟嘲主人幽雅無他伴魚磬詩瓢一搭包

奉和原韻

陳汝登

嵩公久不顧衡茅我肯輕將拾翠拋一樹松嘗爲  
厦蔭三間樓可作書巢慕天席地飛吾興弄月吟  
風在世嘲眼底人情看極熟只須學打衲僧包

奉和原韻

錢際盛

不向他方另結茅先人祖席肯輕拋闢開徑作

新屋留彼雲來片片巢珠履棕鞋隨客至春花秋  
月僊人嘲悟空色相蘧廬裏兩大原從一粟包

娑羅閣落成手植花草寄友人 釋畹茶

戶外烟雲石上苔置身原不染塵埃數莖白髮從  
他出滿砌閒花任意栽古樹雨餘鶯囀後小樓晴  
敞燕飛來而今擬結東林社再種池蓮近竹梅

娑羅閣跋

進士 瀛洲 鄭羽達

丁巳三月過阿育王寺訪嵩來上人上人拉余遊  
娑羅閣蓋寺舊有娑羅樹明太守蔡公所植也鄉  
先達御史林公祖述紀之以碑後寺火樹亦燬焉



而碑尙存上人得之亂石中斲碑於堵以閣三楹  
臨之顏曰娑羅不忘舊也上人屬余求九沙萬太  
史書其額時太史年七十九余恐不復任筆墨事  
矣比至武林與太史言之太史曰吾生長甬東未  
曾遊育王寺今假此題名何幸遂欣然書之嗚呼  
上人之願爲不虛矣

娑羅閣記

失名

娑羅一名鶴翎四月花開如辛夷大者如牡丹本  
西域種自佛法流入中國後遂間爲中國所有志  
言中華產娑羅處有三若南浙則天台而台又必

於華頂石梁間見之移之他所卽槁云非菩薩道  
場不可故佛號亦有曰娑羅樹王洵異種也甬東  
鄮山育王寺明萬曆癸未郡守蔡公肖兼植娑羅  
於寺之西偏以寺有佛舍利爲晉慧達劉薩訶所  
卓錫故後寺燬而娑羅久作烟火中物丁巳春嵩  
來上人得短碣於荒草斷礎間洗剔已嵌諸垣壁  
建小閣三楹請編修萬公經隸三字以存其名而  
進士鄭君羽達爲之跋蓋與林御史之記後先相  
輝映矣或語上人曰此去天台不遠何不分華頂  
石梁之種以續之予曰有閣有記則有娑羅矣夫



有生之娑羅有滅無色之娑羅無窮且子不聞乎  
菩提之庵不必盡植菩提之樹羅漢之殿不必盡  
裁羅漢之松況有於昔者不必有於今有於心者  
不必有於目姑以是存其名可也上人歡喜讚歎  
曰子可謂善言娑羅閣矣請記此以壽諸石

寄育王嵩公和尚

五首

進士謝閻祚  
悅如

玉几山前兩度過緣慳一夕共吟哦不知早有神  
交意睽隔無嫌廿載多  
方外論交有遠公君應蓮社振宗風不嫌靈運塵  
心在明月追陪笑語中

山閣新成十笏居蘆簾棊几閉關如暗香只許梅  
花入和月挑燈夜讀書

虬枝盤曲護琳宮鱗甲分明欲化龍  
好句毫端光奪放光松

平生車笠苦寥寥却喜空門締世交  
水淡醴甘俱莫問此中正信漆投膠

冒雨遊阿育王寺

三首

孝廉李昌泉  
海若

雙塔蒼茫裏四山雲氣中  
綠簑人荷鍤短屐客扶筇  
溪漲添秋雨松濤怒晚風  
欲圖今日景應喚米南宮



靈秀無雙地莊嚴不二門方池蓮葉倒古殿劫灰  
存禮塔披雲影尋碑剝蘚痕鐘魚聲動處僧課肅  
黃昏

偶隨康樂屐來宿贊公房晤面恨何晚謂嵩人談心  
喜欲狂觀詩分佛火跌坐占禪床爲聽無生論寒  
宵覺未長

禮塔出山留別嵩來和尚

思齊釋實賢

十年瞻禮真身塔每念吾師繾綣心慈父不逢當  
日面使人空寄遠方音雖知好藥心還喜自恨痴  
兒病已深今日辭師出山去一回顧盼一沉吟

贈育王嵩侄和尚

南嶽釋明哲  
曉堂

兩三月已作南遊促膝人逢雨後秋碑紀育王燈  
入史詩裁吳越鳳鳴樓湘雲萬里歸何日玉几千  
尋望正悠却愧短藜虛過去鴻音蚤待豁雙眸

春日過訪嵩公和尚二首 蘋洲沈澗

幽棲習禪寂鎮日掩松關語妙叅宗鏡詩清似杼  
山時以吟川光隨嶺滅梵響入雲閒趺坐依巖磴  
塵寰宵莫攀

湯公堪起病曲筮老唵身軟語耽松壑高風賸  
市巡檐梅破臘咒食鳥窺人幽趣憑誰問寒岩只



自春

秋日寄嵩公二首

青岑范核

山窗聚首憶當時信宿曾淹兩日期座上數公年  
正少客中留我句偏遲東臯霧薄連高阜舍利龕  
明待白眉自笑年年慳一舫聊裁尺素寄相知  
無書約莫十年交詎忍禪關忘久要夢逐谿山天  
未曉思縈茶笋月先招黃花紅葉寄帘市翠竹蒼  
松白石橋自媿吾衰非昔比秋深頻望路迢遙

唐阿育王寺常住田碑跋

秀水朱彝尊

唐阿育王寺常住田碑秘書監正字郎萬齊融撰

其初趙州刺史徐嶠之書旣隳于寇明州刺史于  
季友于僧惠印所覩舊文邀處士范的重書太和  
七年冬事也寺建于晉太康二年田賜于宋元嘉  
二年額更于梁普通三年釋道宣錄神州塔寺以  
是塔居第一焉碑題越州都督府鄞縣者齊融神  
龍中與賀知章賀朝張若虛邢巨包融等俱以吳  
越之士知名見劉昫唐書文苑傳國秀搜玉二集  
曾載其詩唐書以賀朝萬爲一人齊融爲一人誤  
矣唐自武德四年諸州置總管未久更都督府至  
乾元元年始號越州而鄞縣卽故鄞州開元二十



六年始割縣置明州齊融撰碑時猶屬越州也碑引詩倬彼甫田歲取十千以甫作碩不知何所本其陰有記則于季友辭附贈范的詩的亦有和韻之作胡氏統籤季氏全唐詩均未之載季友太保頓次子也尙憲宗女惠康公主拜駙馬都尉授羽林將軍制係元稹所草史不言其爲明州刺史宰相世系表第書絳宋等州刺史云

承恩堂記

今上御極之十六年春

駕幸江浙以三月初 駐蹕杭州旣周詢民間疾苦次

第召見文武官僚大典舉行歡心胥洽乃以暇晷遍覽天竺靈隱諸勝

翠華所過古刹名僧咸俯伏道左仰覲

天顏而吾寧阿育王山住持嵩來荃和尚以

奏對稱

旨獨膺殊眷

特賜紫袈裟龍緞袍及宮綢綵緞 御茶繡袋等物回

鑾而後復

頒賜

御書心經賞賚週疊



寵錫無已此今日承恩堂之所由建也予惟

一人有慶無論山陬海澨均荷生成卽佛侶僧徒罔非  
皇仁之所沾被阿育王爲明州第一叢林自晉太康以  
迄於今舍利之靈異昭著中外其爲福國庇民由  
來已久無俟縷述矣然其間歲月旣久屢有盛衰  
當宋元時宸翰頻頒帑金時逮士大夫之奉朝命  
瞻拜敬禮者絡繹不絕而及其旣也珠宮貝闕化  
爲劫灰古碣穹碑鞠於茂草當此之時千年佛火  
不絕如綫孰能恢龍象之力令震旦名山重新碧  
落迄與普陀天童鼎足而峙且駸駸乎動

九重之清問而邀內府之光華乎哉而乃知今此之承

恩優渥非惟舍利之靈異昭垂閱而必發亦住僧  
之修持功行有開必先也夫省方問俗意在觀民  
行慶施惠動遵古制我

國家定例自督撫諸大臣而下其得與賜賚者不能

多有今以方外山僧膺茲異數其足以賁山川之  
色而增草木之輝者殆難言罄宜荃公之亟亟焉  
以承恩爲幸特建此堂爲佑

聖祝嘏地也予讀育王山志見金華黃文獻公所作碑  
記知元至正間寺僧悟光嘗有承恩閣之建然考



其顛末特出上所賜白金幣帛爲構造傑閣之費而上仍設像座下仍爲傳宗之堂後仍爲方丈之堂其所爲承恩者猶槩舉之詞未若此堂專爲承恩而建以表其感戴之誠且切也而悟師旣經營相度建閣於四百餘年之前荃公復鳩工飭材建堂於四百餘年之後祖武孫繩後先濟美其用意又得毋同乎文獻記中有云昔大覺禪師懷璉歸老茲山於其君之賜有所弗受而光獨思所以彰吾君之德一辭讓一恭敬同出於古者之所謂禮夫旣同出於禮矣而禮又豈以今古殊乎茲堂之

建其信不容已也夫獨愧予以鞅掌荒落之餘無能企文獻如椽之筆而荃公以是見屬不欲重違其請遂詮次其所以建堂之意而歸之至堂之爲楹若干以間計者若干高若干脩且廣若干荃公自能載筆而書以遺其嗣法姑不一贅云

清乾隆二十年歲次乙亥六月之吉

賜進士出身

勅授文林郎陝西甘肅平涼府鎮原縣

知縣王申

萬壽恩科甘肅鄉試同考官蛟水謝閻祚撰

賜進士出身

勅授文林郎翰林院庶吉士加一級侍



直

丙廷知山東武定府商河縣事己酉科江南鄉試丙辰  
恩科山東鄉試戊午科山東鄉試同考官鄞范從律篆

額

乾隆十六年春

皇帝南巡至浙三月初五日

臣僧持荃

於六和塔道左

恭迎

聖駕

龍顏大悅即日內大臣傳

旨召至行宮申刻

恩賜紫袈裟一頂

內造龍緞袍一襲宮綉兩軸綵緞

二端御茶六瓶宮製繡袋一對本年六月十七

日寧波府知府

臣胡邦祐

恭賚

御書心經墨寶到山奉

旨賜阿育王寺

臣僧持荃

卽望

闕謝恩乾隆十九年夏月

臣僧持荃

恭紀

乾隆二十二年

今上翠華重幸二月二十九日

臣僧持荃

同浙省名山

住持僧衆在拱辰橋外恭迎

聖駕卽隨



駕進城二十八日午刻同各山住持僧衆到外行宮恭

請

聖安

天顏大喜荷蒙獨喚阿育王寺臣僧名隨卽趨前奏應

當

賜荷包一對初四日辰刻內大臣奉

旨傳臣僧持荃至宮門

賜東莞香一盒龍緞宮綢八疋繡袋一對謝

恩後卽日酉刻忠勇公傳奉

旨傳臣僧持荃至宮門

特授賜紫當卽謝

恩初六日仍於拱辰橋外送

駕回

鑾賜紫沙門持荃恭紀

承恩堂紀事奉賀嵩公大和尚薛泰友

天子西泠駐

翠華南宗長老荷

褒嘉十年破衲

頌宮錦兩腋清風

賜鄭茶



巽命傳來依佛日心經捧出散天花因營紺宇酬  
宸眷立石銘

恩萬載賒

立秋後遊阿育王寺奉贈嵩來禪師

宋 鑒

爲借半日閒暫入招提境曲徑藉細草密林礙日  
影乍疑秋已到微涼生袖領頓使塵襟豁萬緣一  
時屏偃蓋蟠虬龍翠圍插峻嶺中有高僧卧弄筆  
消日永贈我新製多音響殊清冷山雷雨欲來元  
談人逾靜移時復喧填延竚發深省

戊寅暢月小詩奉贈嵩來大和尚兼讀秋水

閒房集

蔡其發

風塵逐逐馬蹄忙偶爾公餘叩上方九點峯環浮  
暮靄一聲鐘冷落斜陽雲深徑曲禪心定山靜僧  
閒詩思長相與忘形談最劇息機此際卽羲皇  
萍逢世外意相深煮茗清談夕永今問我琴堂慙  
雅化讀公秋水羨高吟松風聲覺三更夢霜月光  
寒一寸心漫道法門無着處浪花雲片就中尋



表一七心髮並去門無善處其雲共海中尋  
 蘇外蕭公煉水秀高學越風聲震三更夢寐良光  
 著豈世於意味聚煮茗寄適以承今問疑琴空感  
 關情思身味與忘亦逐趨景陳息對此到明養是  
 暮露一餐酸命茶餘則雲彩幽曲斷心空山結韻  
 風飄瑟瑟濕細沙則爾公翁四土式武鼎峯變到  
 問氣集  
 丸寅越民小結率韻當來大味尚兼蕭煉水  
 蔡其劍

明州阿育王山續志第十六卷目錄

先覺攷 補遺

舍利懺儀序 釋實賢

贈荃公和尚住持方丈序 黃應熊

遊育王寺 鄭羽達

嵩公和尚入城李海若孝廉招同人集雙桐

齋時值新霽限韻 全祖望

和前韻 陳汝登

錢塘江候渡寄懷荃上人 二一首 謝德星

蘇長公宸奎閣記張無垢妙喜泉銘什地已



久乾隆丁巳冬豎之殿庭

釋晚菴

題無異堂

釋晚菴

元雪窗光禪師塔在鄧峯蒙泉之上蹟已泯

釋晚菴

滅惟荒榛亂石中有斷碣存焉

寄懷嵩公和尚

謝閻祚

寄育王嵩來和尚

釋成傳

留別荃公上人

二首

范核

寄懷荃和尚

謝為雯

過育王寺

傅德榮

請啓

萬

經

重建鐘樓記

鄭羽達

同人登阿育王寺鐘樓

顧祖訓

寄育王嵩和尚

釋明訥

寄謝嵩來和尚詩筵

釋常觀

寄懷嵩公和尚

集古

傅德榮

阿育王寺

釋宗輝

玉几堂看雪

釋晚菴

題秋水閒房

六首

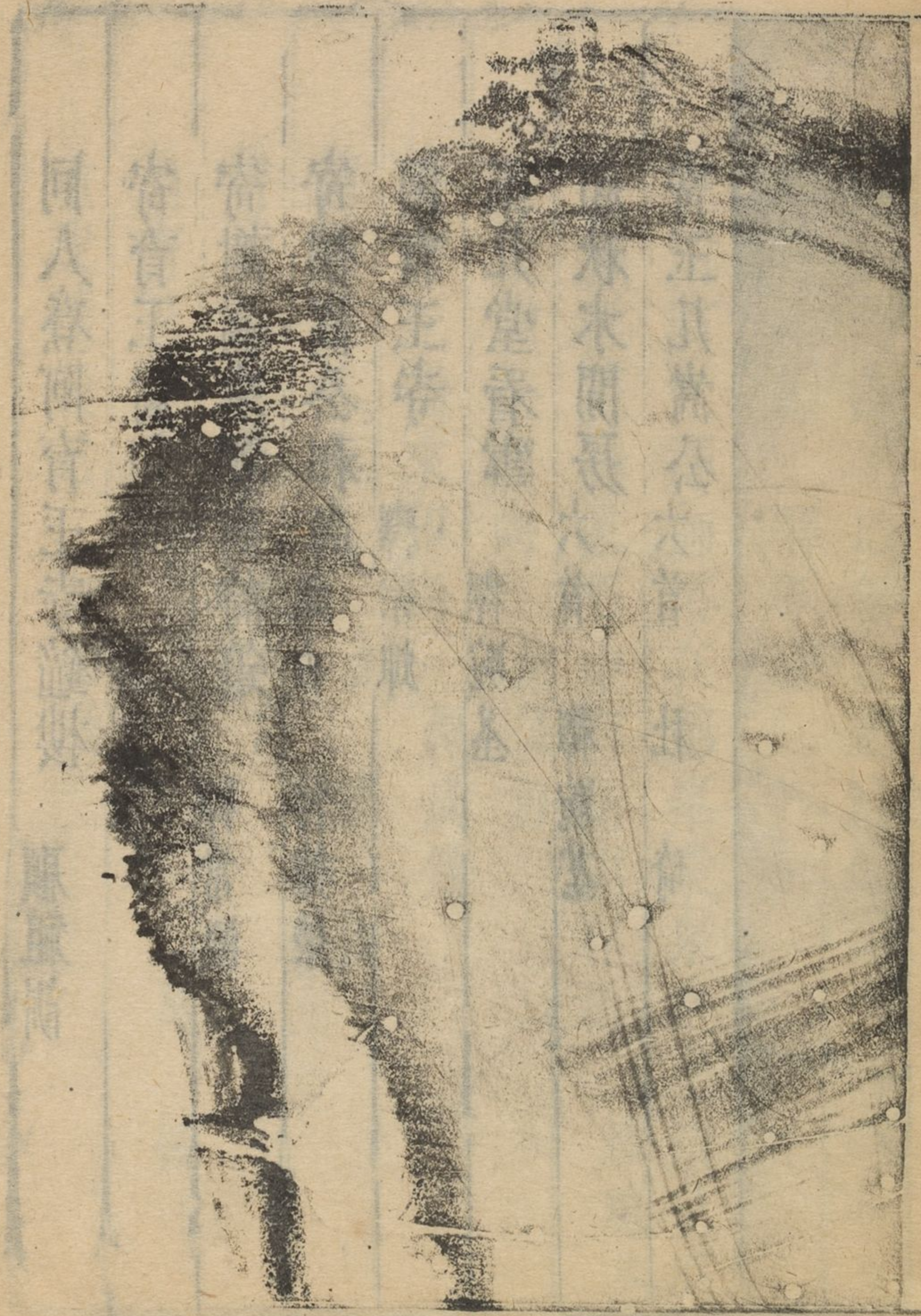
釋晚菴

寄玉几嵩公

六首

杜琦





明州阿育王山續志卷第十六

住山釋腕荃嵩來輯集

先覺攷

補道

晉開山利賓菩薩

并州離石人姓劉名薩訶法號慧達西晉太康三年鄧陰求塔

出現開山歷宋齊梁陳隋唐五代皆律居講席其住持俱莫可攷

宋禪宗第一代宣密素禪師

嗣雲居齊公宋端拱元年奉勅自保福禪

寺主此山寺始為十方禪刹按宋金華碑載寺之主僧自宣密素公始可攷見至洪武十一年約之裕公代經六十三傳矣七月初一日忌

第二代守初禪師

鈞州人俗姓劉天禧五年住此山易寺南向八月初七日忌

第三代常坦禪師

嗣福昌善公三月廿一日忌

阿育王山志

續

卷十六



第四代澄逸禪師嗣育王坦公八月十七日忌

第五代大覺璉禪師字器之漳州龍溪陳氏子嗣

化成殿問佛法大意奏對稱旨賜大覺禪師之號又賜御書詩頌大有七篇建宸奎閣十二月

廿九日忌

第六代寶鑑達禪師饒州余氏子嗣福嚴感

第七代覺禪師八月廿八日忌

第八代真戒振禪師嗣瑞巖鴻公十月二十日忌

第九代寧禪師十一月十三日忌

第十代月堂昌禪師四明吳氏子嗣雲峯慧公十月初十日忌

第十一代無竭曇禪師嗣寶寧璣公正月十五日忌

第十二代聰禪師六月廿一日忌

第十三代了空潭禪師六月廿九日忌

第十四代真歇了禪師十月初一日忌

第十五代無示謙禪師九月十七日忌

第十六代佛智裕禪師嗣圓悟勤公十一月十八日忌

第十七代圓悟粹禪師十月初八日忌

第十八代野堂崇禪師四明人嗣泐潭清公五月十三日忌

第十九代默禪師六月廿七日忌

第二十代大慧杲禪師嗣圓悟和尚置般若莊田八月初十日忌

第二十一代大圓璞禪師嗣大慧杲公二月初五日忌



第二十二代慈航朴禪師 八月初二日忌

第二十三代妙智廓禪師 八月初四日忌

第二十四代佛照光禪師 八月十七日忌 嗣大慧杲公三

第二十五代秀巖瑞禪師 六月廿三日忌 閩人 嗣佛照光公

第二十六代退谷雲禪師 六月十三日忌 嗣佛照光公十

第二十七代空叟印禪師 西蜀人 六月廿三日忌 嗣佛照光

第二十八代海印空禪師 九月十一日忌 嗣鼓山永公五

第二十九代晦菴明禪師 陝西人 十一月十一日忌 嗣佛照光公

第三十代孤雲權禪師 十一月十七日忌 嗣佛照光公

第三十一代如菴崇禪師 九月十三日忌

第三十二代晦巖光禪師 八月十日忌 嗣臥龍先公三

第三十三代無準範禪師 八月十八日忌

第三十四代石堂明禪師 二月初七日忌

第三十五代大夢因禪師 十月廿九日忌

第三十六代癡絕冲禪師 十月十五日忌 嗣薦福生公三

第三十七代斷崖躬禪師 三月初十日忌

第三十八代晦室明禪師 七月十三日忌

第三十九代笑翁堪禪師 十月廿七日忌 嗣無用全公三

第四十代偃溪聞禪師 浙翁 十月十日忌 嗣華藏

第四十一代東谷光禪師 十月十日忌 嗣華藏



第四十二代毒川濟禪師 嗣浙翁琰公六月十四日忌

第四十三代虛堂愚禪師 于道場巖公 四明人嗣法

第四十四代西江謀禪師 嗣淳菴淨公 南昌吳氏子

第四十五代淮海肇禪師 嗣浙翁琰公 通州潘氏子

第四十六代物初觀禪師 鄞縣橫溪陸氏 子嗣淨慈簡公

第四十七代藏叟珍禪師 南安呂氏子 嗣妙峯善公五月廿一日忌

第四十八代東叟愷禪師 嗣大川濟公 二月十四日忌

第四十九代寂窓照禪師 福之閩縣鄧氏 子嗣枯禪鏡公

元第五十代頑極彌禪師 嗣痴絕 冲公

第五十一代清溪沅禪師 嗣枯禪鏡公 八月廿八日忌

第五十二代朽菴祥禪師 嗣華藏淨公 五月初五日忌

第五十三代橫川珙禪師 永嘉林氏子 嗣滅翁禮公三月十八日忌

第五十四代愚極慧禪師 嗣石田薰公 六月廿五日忌

第五十五代東巖日禪師 嗣西巖惠公 五月初九日忌

第五十六代東生明禪師 嗣頑極彌公 十月廿三日忌

第五十七代石湖美禪師 金陵畢氏子 嗣無文傳公

第五十八代月江印禪師 慈谿劉氏子 嗣虎岩伏公

第五十九代石室瑛禪師 嗣晦機熙公 三月十七日忌

第六十代雪窓光禪師 嗣東嶼海公 六月初一日忌

第六十一代性空達禪師 嗣雪窓光公 七月廿八日忌



明第六十二代大千照禪師嗣東嶼海公十月初七日忌

第六十三代約之裕禪師嗣笑隱訥公

第六十四代象先興禪師築黃賢塘得田二千餘畝又市史氏田一千五百畝各忠義莊崎頭莊

百畝各忠義莊崎頭莊

第六十五代南宗定禪師嗣孚中

第六十六代別峯在禪師嗣天界

第六十七代天章玘禪師嗣雪窓

第六十八代原素儉禪師嗣原明

第六十九代契庵得禪師嗣大千

第七十代宗冕軒禪師嗣法照公

第七十一代西竺來禪師嗣慈舟濟公十月初八日忌

第七十二代北宗濟禪師嗣西源

第七十三代少林宗禪師嗣芳林

第七十四代古章憲禪師嗣天界

第七十五代椿齡壽禪師嗣忍庵慈公十一月廿二日忌

第七十六代無方超禪師嗣物先

第七十七代瑩中玥禪師嗣契庵

第七十八代用常憲禪師嗣別峯

第七十九代西原遠禪師嗣元極

第八十代澹菴學禪師嗣元極頂永樂間欽召擢右街之任六月初二日忌



第八十一代體元正禪師嗣天淵濬公正統九年

十二月廿四日忌

第八十二代圭中壁禪師嗣無作

第八十三代懶菴傲禪師嗣法

第八十四代清源本禪師姚江陳氏子

第八十五代伴雲岍禪師嗣益宗學公八月初七日忌

第八十六代大用成禪師嗣法

第八十七代大本中禪師嗣益宗

第八十八代印空海禪師嗣潔空

第八十九代白菴金禪師嗣法

第九十代月進全禪師

第九十一代松林茂禪師

第九十二代古心恆禪師

第九十三代大海澄禪師

第九十四代如海福禪師本郡朱氏子

第九十五代無涯廣禪師

第九十六代東溟浩禪師

第九十七代宗靜邃禪師

第九十八代大止進禪師

第九十九代玉庭珍禪師



無漏瓶禪師 嗣如峯覺公闡天台教觀重

秘藏理法師 宛陵人嗣無漏瓶

密雲悟禪師 公纂修育王山志

清太白雪禪師 崑山徐氏子嗣費隱容

祖林明禪師 嗣太白雪公九

嵩巖靈禪師 嗣太白雪公六

法鐘覺禪師 嗣太白雪公十

秋遠碧禪師 嗣法鐘覺公十

遜安讓禪師 嗣秋遠碧公十

嵩來荃禪師 嗣秋遠碧公

舍利懺儀序

思齊釋實賢

蓋聞法身無象因萬物以賦形道體無方隨衆生  
 而應跡爰自雙林示寂中夜還源玉毫歛影於人  
 間寶相潛輝於宇內所遺舍利三分攸分乃造浮  
 圖八國是奉屬當五天之地經歷一百餘年爰有  
 聖君厥名阿育乘鐵輪而應世受佛記以為王志  
 在福田心存佛法甫聞舍利始事請求於是塞恒  
 水之刀輪機關不轉開世王之寶篋油火纒乾阿闍  
 世王取佛舍利藏恒河中作千歲燈供養中安金  
 篋用盛舍利外置刀輪四面旋轉流水激之輪無  
 停晷阿育王欲取之殆不能得有蓮花比丘教以  
 擲柰塞之輪即不轉乃下取舍利纒開金篋油盡



阿育王造塔記  
滅乃役鬼神之力載求羅漢之神通集衆香以  
成泥碎七寶而爲末八萬四千之佛塔終夜告成  
二千三百之人寰卽時分布百神奮足爭馳五指  
之光萬鬼昂頭齊覩半空之臂阿育王取佛舍利  
令諸鬼神以香泥  
實末一夜造成八萬四千寶塔請耶舍尊者舒指  
放光八萬四千道諸鬼各隨一光盡處安置一塔  
尊者于虛空中以手障日諸鬼望塔廟於焉始盛  
之普天之內一日之中同時下塔  
佛法由是大興彼居中夏數乃衆多此屬東方處  
唯十九阿育造塔之歲則是周厲王之共和年也  
自餘諸處聖跡罕存唯茲四明靈蹤尚著昔在西  
晉年曰太康有并州劉薩訶者利賓菩薩也愍衆

生之造業示同類以化人罹罪而入幽冥懼苦而  
求救拔梵僧指示舍利是求覺而發心尋卽改業  
化身應世暫爲畋獵之民大士出家還作比丘之  
相於是北背并汾南遊江浙慕浮圖而顧盼念舍  
利以追尋萬里關山豈憚驅馳之苦數年道路寧  
知跋涉之勞由是登陟鄮峯徘徊玉几鐘韻忽聞  
於地下塔婆高湧於巖頭一片青山顯出千年之  
聖跡數重磐石長留萬古之神蹤從茲建屋度僧  
藉僧守塔地號東南佛國僧稱累代人龍迨乎有  
梁啓運茲山之額號始彰大宋肇興厥寺之扁題



重煥嘉祥屢發靈異叠生或垂相好於塔中或放  
 光明於松頂或數旬禮拜慈親離冥報之殃或頻  
 月熏修尊者獲印文之瑞乃至或燃一臂神歸淨  
 土九蓮唐欽禪師于育王舍利塔前燃一臂求生淨土或捨全身親證念  
 佛三昧明慧廣禪師禮舍利塔光中見佛乃悲淚  
 佛實賢日某何德感如來希有瑞相遂焚身以報  
 恩自悲生晚不能親覩佛身幸喜緣深猶得  
 躬逢聖跡于己亥夏特申瞻禮恭詣此山三月安  
 居六時悔過但以凡誠淺劣難扣慈悲宿業深沉  
 未蒙感應是以重述行儀再申懇到終身從事畢  
 命為期不唯自省過愆亦與人同懺悔沉疴未起

每憐同病之人浪子不歸頻下思親之淚文無足  
 觀義或可取所真障山翻倒轉成功德之山業海  
 乾枯化為智慧之海六根都攝修淨業於此身三  
 昧早成見彌陀於卽世凡我同志毋忘此心同垂  
 願力於千生共報佛恩於萬劫云爾

贈荃公和尚住持方丈序

自佛法入中國來寰宇必有花宮以奉佛又必有  
 名僧住持以護衛花宮所謂住持者非徒供養守  
 護種種莊嚴而已必能宣金石之微言示玉毫之  
 真相三千大千之世界靡不瞻依四諦十二之因



緣毫無凝滯而後克當住持之一席也若鄞之育  
王廣利寺乃供奉如來舍利爲海內第一之叢林  
自晉太康歷六朝五代唐宋元明至我朝千有  
五百餘年凡見聞隨喜禮拜皈依者無不如親承  
接足頓破無明了悟法身余奉特簡作宰翁洲  
經今十載往返郡城省會每不歷蛟門之險取道  
於育王信宿兩宵非貪數瞻舍利喜寺中嵩來荃  
和尚通儒術書畫贍逸嘗與之茗椀香爐談詩說  
偈其法兄號遜安者寂處方丈無言無動無見無  
聞所有宏汲引以濟俗題究竟以開岷者悉荃和

尚酬應而且積四方供奉舍利之香金闍拾翠樓  
五六間於西南隅又構娑羅閣以補舊時之所有  
又修葺東偏大禪堂以備隨喜禮拜者之棲止又  
甃石明堂以新三摩地種八福田又徧蒐殘碑斷  
碣以不沒前人之舊蹟兼彰法寶之名區凡十數  
年來之苦行勤修皆主方丈者之所當留意而遜  
公深居簡出高清真無爲荃和尚惟恐泊與淡相  
遭頽墮委靡將千數百年之精藍一旦至於潰敗  
不可收拾亟出而一一代主方丈者爲之則荃和  
尚固非佛所稱空生身子爲長老而已乃善根夙



附錄三山志 卷十六 十  
植欲請佛住世常轉法輪俾一切恒沙人盡離苦  
海而登彼岸此雖起當年妙喜老僧大覺禪師再  
生今日宣微言示真相亦不是過也彼世之髡而  
緇不解空生大覺如海一漚而營營汲汲惟方丈  
之是謀與夫胸不諳儒佛書口不說仁義事踞名  
山木上座詡詡自稱爲大和尚以傲世者倘與荃  
和尚同堂晤語有不赧然汗流浹背哉今復月遜  
公謝世丈室無人遠近僧衆與護法檀越亟請荃  
和尚繼席主持育王余與荃和尚交好多年頗如  
昌黎之於文暢永叔之於慧勤東坡之於佛印聞

其於今二十六日進方丈何能嘿無一言第荃和  
尚之道德遠勝乎文暢諸僧而余之爲文書不盡  
言言不盡意深有歉乎韓蘇之沈洋雄放永叔之  
趨曠清幽恐不足表揚荃和尚於萬一也或者育  
王所供舍利爲如來法身常住不壞今文亦得藉  
舍利永留劫石中不等尋常寺院住持庸庸終歸  
於漸滅也夫文林郎知定海縣事今遷山西寧武  
同知羅浮髮弟黃應熊頓首撰

遊育王寺

鄭羽達

紫桑有處士匡廬足頻到最後成三笑笑意終不



告今我非淵明偏有遠公導杖策入招提精力非  
妄耗石壇天矯松素以放光號坐對足掀髯仰觀  
共欹帽舊雨話挑燈詩成語兀傲一笑瓦礫投竟  
得珠玉報嵩上人詩什見貽

嵩公和尚入城李海若孝廉招同人集雙桐

齋時值新霽限韻

謝山全祖望

獻歲曾無三日晴黯然花柳寂然鶯高僧昨日來  
同谷春信連朝度滿城四座歡悰逢老友百年墨  
妙有餘清南臯于座中出先詹事公墨蹟見惠踐先君之宿諾也幾時一葉  
寒裳去烏石山前啖笋羹

和前韻

陳汝登

天愛良辰亦放晴月湖西畔轉流鶯青雲友集豪  
吟窟白足僧來舍衛城蓮社百年多逸典虎溪三  
笑遜餘清侵晨過我殊岑寂僅有東坡玉糝羹余亦  
芼蔬邀上人  
過雲在樓

錢塘江候渡寄懷荃上人

二首

謝德星

檢點遊囊卸竹兜渡頭潮落急呼舟離家到此方  
三日浪跡如余竟一鷗淺草平沙新驛路亂山疎  
樹晚江秋安身羨爾茆堂裏瓶鉢垂垂老貫休  
香尋鼻觀有甜藤斜日高樓想獨登塵土胃腸何



處洗山川靈爽向誰憑自從雨榻零星話直到寒

泉徹底冰王子夏宿玉几山房劇談一紙近來邀

入社夢中顛倒失行滕時寄札相邀拾翠樓未及一登

蘇長公宸奎閣記張無垢妙喜泉銘什地已

久乾隆丁巳冬豎之殿庭釋琬荃

山靈訶護久能藏薛駁苔侵歲月長異代重珍金

石刻雙碑仍自立蘇張

題無異堂乾隆己未重新無異堂後庭去其壅塞開闢窗牖堵間甃宋刻石碑

手植牡丹海棠薔薇護草杜鵑其上  
釋琬荃

寺深最後無塵到地接烟蘿築砌臺背日古碑苔

蘚合面山寒影石房開竹翻曉露棲禽去風送晴

檐乳鴿來惟有此心閒似水數莖紅萼傍墻渺

元雪窗光禪師塔在鄧峯蒙泉之上蹟已泯

滅惟荒榛亂石中有斷碣存焉釋琬荃

山靜徑轉幽泉澄魚可鏡振衣登崇岡羣峯蒼紫

映方墳歲月深壞石塌危磴緬憶千載人瞻仰尚

恭敬長吟發浩歌谷響前山應層崖媚如削孤月

皎寒靚策杖晚歸來林端數聲磬

寄懷嵩公和尚

謝闡祚

古刹明州數育王卅年前憶臥禪房至今塔影留



殘照尚有梅花發暗香前遊以黃昏入寺暗坡老  
書從碑仰臥遠公骨共玉深藏謂秋公屬君句就  
袈裟覆好讓松枝自放光

寄育王嵩來和尚

福國釋成傳

三十餘年別鄮峯每于禪寂道情通匆匆老我風  
霜裏遠遠懷人夢寐中愁對暮雲停渭北欣看春  
樹蔚江東何時歡聚松陰下消去相思千萬重

留別荃公上人

二首

范核

寺門杳靄竹林間看慣春山近可攀舊倚石闌松  
不改新登樓閣翠如環孤燈仍照伊蒲饌十載應

憐老髣斑無奈來朝重別去曙光欲動鳥緝蠻  
一夜歸心動不休起看窗艸碧悠悠子規聲裡春  
先去罌粟花邊客暫留雙塔沒雲孤棹遠寶幢臨  
水綠楊愁此行預報真消息齒苔開從惠遠遊

寄懷荃和尚

錦如謝為斐

深隱雲端玉几峯久思瞻仰末由從叅禪獨對三  
更月覺世惟傳一杵鐘德望高同舍利塔文名炳  
敵放光松相尋擬負冬暄獻力勉雙趺策短筇

過育王寺

擎池傅德榮

重到山中玉几堂愛觀秋水坐閒房軒開靈菊恒



呈瑞石挺蒼松屢放光曾記昔年貽妙墨爭看此  
日煥詞章摩抄碑碣驚三絕輝映前朝蘇與張時  
上人新鑄塔  
記十景詩碑

請啓

伏以育王名剎創自太康舍利祥光明于震旦久  
爲四海人天之勝地尤爲一方因果之精藍非憑  
老栢喬松若神龍之呵護能免荒烟蔓草如荆棘  
之糾纏恭惟荃公大和尚擅人龍夙標威鳳蓄  
雲洩雨翠披玉几之峯巒浴日涵星光映金沙之  
井水指旛悟曹溪之句非風自翻立雪參少室之

無臂可斷早宜斷秋翁而爲宗主溫恭偏讓于  
遜公公旣虛丈室而當住持利人宜登乎法座况  
世尊傳有密旨信手已授金襴今舍利顯現祥光  
輿面芙蓉遮羅扇伏祈紹智燈于鹿苑揚慧日于龍  
樓精義解頤處處一標見月微言折角人人五逆  
聞雷儼同菩薩轉輪超生生之世界不啻如來說  
法度萬萬之恒沙經等萍寓塵寰止浮幻泡深媿  
兩嘘之未習敢希三笑之重新胡餅再拈何妨呷  
些汁下香梨飽喫也須還我渣來如是我聞最初  
事卑伏惟鑒納臨楮翹瞻髮弟萬經 蔣拭之



范從律 全祖望 邵 鐸 鄭 性 周定昌  
陳美訓 周式雅 陳汝登 張士壇 范 基  
謝閻祚 陳本醇 李世法 范 城 李昌泉  
張懋建 李自新 仝頓首

重建鐘樓記

浙東西名刹五阿育王其一也嘗有鐘元延祐年  
所鑄乾隆丁巳余過寺不見鐘樓問寺僧知康熙  
前壬寅寺燬丁火鐘亦墮地在荒烟蔓草中者將  
近百年矣聞丙寅余再過寺見寺左有樓翼然主  
僧嵩來上六之謂余曰曩君來鐘在地今懸斯樓

矣因借言建樓始末出乙丑春鄞邑令傅公栢至  
寺見鐘不列於懸捐貲三十金令上人植木於殿  
爲架以懸之上人念鐘高非樓不能容且殿爲禮  
佛場植木架鐘不適於觀因鳩工庀材於青龍左  
方闢地建樓數十楹周以重簷繚以疏綺高三丈  
六尺廣如其長而減二尺經始于乙丑仲秋落成  
於丙寅孟夏樓旣成懸鐘扣之噌吰之音四達計  
糜金錢以緡計者四百餘傅侯所捐外餘皆上人  
衣鉢貲也嗟乎方今梵刹圯毀寺僧視之如秦越  
不問也卽假名修建募化所得亦先歸私橐餘方



公諸常住如上人之捐貲以建鐘樓者有幾人哉  
有幾人哉因援筆而爲之記乾隆十一年歲次丙  
寅秋九月 賜進士出身 勅授文林郎內閣中  
書舍人改知四川成都府安縣事慈谿鄭羽達撰  
六人登阿育王寺鐘樓 蓉洲 顧祖訓  
竹嶺繞青山掩映重門秀幾年不到此蒼翠殊非  
舊矧復起臥鐘傑閣摩空構同人拾級登烟雲滿  
襟袖凌虛豁雙眸兩塔俛如就峭壁巉巖間蛟龍  
蟠古甃樹杪見田疇黃綠呈綺繡獨有放光松虬  
纒昂螭首條然觀六合一指齊宇宙藉坐秋水房

春風納圭竇玉几老山翁動靜徵樂壽蘊古觸新  
機凭覽發清奏珠玉雖嗣音擗管愧孤陋無語贈  
溪山此來人更瘦

寄育王嵩和尚

雪竇 釋明訢

一機獨露法王顏不落乾坤萬象間祖席幾人提  
棒喝聲名千載播江山漫云別後離懷切却恨春  
前把晤艱愧我乳峯多冷淡終朝抱膝掩松關

寄謝嵩來和尚詩箋

景文 釋常觀

一扇遙頌風送涼懷人句好意偏長筆鋒自有高  
王致詞藻掀翻屈宋墻憶昨來山瞻棒喝幾從望



海挹清光相遺喜得詩中畫捧讀時時蒸瓣香

寄懷嵩公和尚集古

傅德榮

心無時事累陳海樵得在玉几前鮑照松竹開幽徑

吳儼琴歌列梵筵陳子昂綠琪千歲樹楊炯明月一

池蓮白玉蟾覺路花非遠楊慎閒門鳥作緣吳凝父

潛光隱嵩岳李白芬馥邁蘭荃荀濟高論明秋水

江總新詩動洛川韋應物丹霞非俗宇楊炯翰墨小

神仙黃山谷海内存知己李卓吾春牕月伴眠白樂天

阿育王寺瑞岩釋宗輝

凍塔凌蒼巘西樓控紫岑僧歸紅樹裏鐘出翠微

深古殿層霄露穹砌撥蘚尋金軀遺舍利一點到  
如今

玉几堂看雪釋腕荃

玉几山深一夜平花飛六出舞輕盈不聞凍鵲爭

枝噪祇覺春蠶食葉聲剡水歸舟神自爽灞橋策

蹇思尤清何如老衲安然坐吟對梅花絕世情

題秋水閒房六首釋腕荃

窗外即青山種花復種樹鳥亦戀其中時共山人

住

豈是藏春塢繁花次第看芙蓉醉未了南竺又微



丹

挑燈深夜靜蛩語自鳴秋千載名山志而今欲校  
讐

山月低檐秋水清岩隈木石件經行天如亦愛鷓  
鷓我寄一枝來老此生  
斷碣模糊唐代石殘螭缺落宋朝碑臨池湊築重  
珍惜碎錦奇文千載詩  
塔下一泓秋水綠芙蓉花近夕陽樓顛毛似雪盈  
鬢  
髮鬢好友詩來嬾倡酬

寄玉几嵩公

六首

景韓

杜一琦

棲遲海上十經年宦况鄉情共慨然聞說道人超  
物表幾回夢不到林泉

尋來三度路非差童子開口識杜衙問取高踪何  
處去東錢湖月四明霞

隔年風雪宿山家着屐穿雲石徑斜行到上方鐘  
鼓動班班弟子禮袈裟

時值戒期

約我春前雪後來畫蘭寫竹點蒼苔條風已變池  
塘柳暖日全舒官閣梅

東風處處冷全消竟日山房坐寂寥城郭經過人  
罕識何妨緩步出溪橋



年來心事太無聊  
親老田蕪歸興饒  
爛熟世情愁  
不得遠公教我問漁樵





