

CHINESE-JAPANESE LIBRARY
HARVARD-YENCHING INSTITUTE
AT HARVARD UNIVERSITY

27

MAY 11 1951

齊風

魏風

唐風

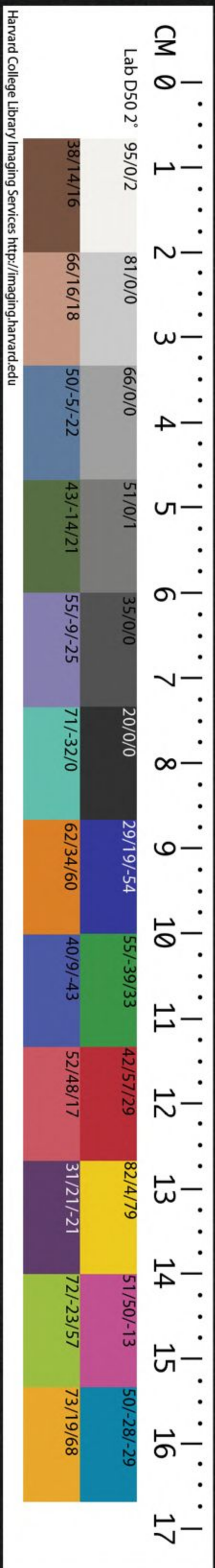
秦風

第百四十二号

下冊

詩經

五



葉太史叅補古今大方詩經大全卷

齊之二八

趙氏
又
書印

齊國名本少昊時爽鳩氏所居之地孔氏曰爽

也爽鳩鷹也驚故為司寇主盜賊少在禹貢為

青州之域周武王以封太公望東至于海西至

于河南至於穆陵北至于無棣太公姜姓本四

岳之後孔氏曰齊世家云呂尚者其先為四岳

伯儻遇與語大悅曰自吾先君太公曰當有聖

人適周周國以與吾太公望子久矣故號之曰

王崩武王平商封於營丘既封於齊通工商之

業便魚鹽之利民多歸之故為大國齊乃東

哈佛燕宗
珍
藏
印

詩經大 國風五
乙
方形勝要害之地世號為東西秦七得百二齊亦得十二蓋可見矣大抵齊地富強近利故孔子謂齊變而後至魯也今青齊淄并持維德棣等州是其地也今青州即今青州府齊州今為濰縣棣州今為樂安州與德州並棣山東

朝音潮

雞既鳴矣朝既晏矣匪雞則鳴蒼蠅之聲

賦也言古之賢妃御於君所至於將旦之時必告君曰雞既鳴矣會朝之臣既已盈矣欲令君早起而視朝也然其實非雞之鳴也乃蒼蠅之聲也蓋賢妃當夙興之時心常恐晚故聞其似者而以為真非其心有警畏而不留於逸欲何以能此

李氏

曰心苟在馬則聞蒼蠅之聲以為雞鳴故詩人叙其事而美之也

明叶謨即反

明同上

東方明矣朝既昌矣匪東方則明月出之光

賦也東方明則日將出矣昌盛也此再告也震源曰一章疑於耳也二章疑於目也古之賢妃進御際疑其似者而以為真心常恐晚故於耳目聞見之真疑其似者而以為真心誠所感則其君戰兢警惕於宴昵之私者哉○安成劉氏曰此章以月光為聞其似者而以為真也如前章則是耳

夢叶莫騰反

○蠱飛薨薨其與子同夢會且歸矣無庶

予子憎

賦也。蠱飛夜將旦而百蟲作也。其樂會朝也。○此三告也。言當此時我豈不樂與子同寢而夢哉。然群臣之會於朝者，俟君不出將散而歸矣。無乃以我之故而并以子為憎乎。臨川王氏曰：其與子同予子憎，義也。

雞鳴三章章四句

三山李氏曰：自古人君脩身，非特有忠臣義士，亦由賢妃貞女。夙夜警戒，以成其德。周宣王之姜后，齊桓之衛姬，楚華之樊妃，是也不獨人君為然。吳許升為博徒妻，呂萊躬勤家業以養其姑，數勸升脩學升每

子之還兮遭我乎徯之間兮並驅從兩肩

兮揖我謂我儂兮

賦也。還，便捷之貌。徯，山名也。從，逐也。獸三歲曰肩。

還音旋

儂，許全反。

徯乃刀反，開山居資反。

為不義輒流涕進規非感激自勵乃尋師遠學遂成名賢女之助如此。○妾成劉氏曰：夫為妻綱，古之人身脩而家齊者，上也有賢妃助之，謂刑于寡妻是也。夫道不足，幸有賢妃助之，成德者次也。此詩所述是也。彼有栢與昏淫，耽樂卒以覆亡。如瞻仰所刺，幽王褒姒者無足道矣。○豐城朱氏曰：男女之際，人欲之所存焉。節欲而循乎天理者，賢君之際，所以治也。縱欲而滅乎天理者，昏君之亂也。此詩也。述賢妃警畏之心如此。蓋天理之所以常存而人心之助不亦多乎。其

衰質

釋文曰亦作辨。○孔氏曰猷狎儂利也。○獵者交于公則有是大獸故言三歲。錯於道路且以便捷輕利相稱譽如此。○鄭氏曰俱遭也。謂我儂譽之也。譽而不自知其非也。則其俗之者以報前言還也。之不美可見而其來亦必有所自矣。妄成劉氏曰集傳但言必

○子之茂兮遭我乎徯之道兮並驅從兩

牡兮揖我謂我好兮

好叶許厚反

賦也茂美也

○子之昌兮遭我乎徯之陽兮並驅從兩

狼兮揖我謂我臧兮

賦也昌盛也山南曰陽狼似犬銳頭白頰高前廣後

爾雅曰狼牡名獾音歡

臧善也

還三章章四句
生於一時之放心齊俗好田如此為人上者不可不謹哉。○軍陽范氏曰表記云上之好惡以習於田獵為賢閑于馳逐為好安于所習而不自知其非道民之道可不慎哉

俟我於著乎而充耳以素乎而尚之以瓊

華叶芳無反

華乎而

去糸叶孫粗反

賦也。俟待也。我嫁者自謂也。著門屏之間也。孔氏曰：屏之間謂之寧門內屏外。人君視充耳以續曠懸。

朝所立處也。音與寧音義同。充耳以續曠懸。續音懸。氏曰：懸與當耳故謂之塞耳。

尚加也。瓊華美石似王者。即所以為瑱也。宋子曰：所說尚之以青黃素瓊瑤英大抵只是押韻。不知

古人充耳以真或用玉或用象。禮壻往婦家親迎。去聲。既奠鴈御誦輪而先歸。俟于

門外。婦至則揖以入。時齊俗不親迎。故女至壻門始見其俟已也。

充于雍反。

○俟我於庭乎而充耳以青乎而尚之以

莖音榮

瓊瑩乎而

賦也。庭在大門之內。寢門之外。廬陵李氏曰：堂瑩

瑩亦美石似王者。○呂氏曰：此句極所謂壻道婦

及寢門揖入之時也。

○俟我於堂乎而充耳以黃乎而尚之以

瓊瑩乎而

賦也。瓊英亦美石似王者。孔氏曰：木謂之華。草謂

英然則瓊英瓊華瓊瑩皆玉石光色。○蓋山謝氏

曰：其充耳則以素以青以黃。其加飾則瓊瑩華瓊瑩。○

詩經

國風

五

呂氏曰升階而後至堂此昏禮所謂升自西階之時也東萊呂氏曰既不親迎故但行婦至婿家之禮時也昏道婦入故于著於庭於堂每節皆俟之也著三章章三句

殊赤朱反

東方之日兮彼姝者子在我室兮在我室

履音裏

兮履我即兮

興也履躡即就也言此女躡我之跡而相就也盧歐陽氏曰相邀以奔之詞也

闈叶他悅反

○東方之月兮彼姝者子在我闈兮在我

闈兮履我發兮

發叶方月反

興也闈門內也發行去也言躡我而行去也

東方之日二章章五句慶源輔氏曰東方之日東

興言彼淫奔之女旦則躡我之跡而來暮則躡我之跡而去也

明叶謨即反倒都老反

倒叶都妙反

東方未明顛倒衣裳顛之倒之自公召之

賦也自從也群臣之朝音潮別反色始入○此詩

人刺其君興居無節號令不時言東方未明而顛倒其衣裳則既早矣而又已有從君所而來召之者焉蓋猶以為晚也或曰所以然者以有自公所

而召之者故也

顛叶典因反

○東方未晞顛倒裳衣倒之顛之自公令

之

令力證反叶力郢反

賦也晞明之始升也

孔氏曰晞是日之光氣湛露

而物乾故以晞為乾兼霞云白露未晞言露在朝且未見日氣故以為乾義此無取於乾故言明之始謂將旦時日之光氣始升也

○折柳樊圃狂夫瞿瞿不能晨夜不夙則

莫

莫音暴

折音哲

圃叶傳故反

瞿俱具反

夜叶羊茹反

比

賦也柳楊之下垂者柔脆之木也樊藩也圃菜園

也圃孔氏曰郭璞云藩籬也種菜之地謂之圃其外藩籬謂之園故曰圃菜園也

顧之貌夙早也○折柳樊圃雖不足恃然狂夫見

之猶驚顧而不敢越以比晨夜之限甚明人所易

知今乃不能知而不失之早則失之莫也

程子曰易折之物折之為藩籬非堅固也狂夫亦知其有

限晝夜之限非不明也乃不能知而不早則晏言無節之甚

東方未明三章章四句

南山崔嵬雄狐綏綏魯道有湯齊子由歸

懷叶明威反

既曰歸止曷又懷止

崔子雖反

比也南山齊南山也崔崔高大貌狐邪媚之獸
旦對文則飛曰雌雄走曰牝牡散則可雌綏綏求匹以相通左傳云獲其雌狐亦謂牡為雌綏綏求匹之貌魯道適魯之道也蕩平易也齊子襄公之妹魯桓公夫人文姜襄公通焉者也
諸兒曰襄公名
也止語辭○言南山有狐以比襄公居高位而行
非行鄭氏曰雄狐行求匹耦於南山之上形貌綏如狐且文姜既從此道歸於魯矣襄公何為而復思之乎

如字又音亮綏如誰天變叫兩終反

葛履五兩冠綏雙止魯道有蕩齊子庸

止既曰庸止葛又從止

比也兩二屨也綏冠上飾也屨必兩綏必雙物各有耦不可亂也
蓋田呂氏曰屨與屨為耦雖五兩文姜非其耦也各相耦也綏亦自為耦襄公
纓下謂底禮書二組屬於笄順頭而下曰結之謂之纓謂之綏庸用也用此道以嫁于魯也從相從也
蓋田呂氏曰此上二章罪襄公言其理如是而襄公違之以淫
漁音橫從子容反此莫後反取七喻歹

○藝麻如之何衡從其畝取妻如之何必

告工孟反毋莫後反

告同上

鞠居六反

告父母既曰告止葛又鞠止

興也。藝樹鞠窮也。○欲樹麻者必先縱橫耕治其

田。畝毛氏曰獵之從獵之種之然後得麻孔氏

詩作由云東西耕日橫從韓欲娶妻者必先告其父

母。今魯桓公既告父母而娶矣。又曷為使之得窮

其欲而至此哉。東萊呂氏曰納之不正則容有不

當早裁制之。曷為又使窮其姦而至於極也。

○析新如之何匪斧不克取妻如之何匪

媒不得既曰得止曷又極止

興也。克能也。極亦窮也。魯桓公言其理如是。桓公

南山四章章六句

春秋桓公十八年公與夫人姜氏如齊公薨

於齊武夷胡氏曰與者許可之詞曰與者罪

治其本也。傳曰公將有行遂與姜氏如齊申繻音

曰女有家男有室無相瀆也。謂之有禮易此

必敗公會齊侯于濼匹各反遂及文姜如齊齊

侯通焉公謫之以告夏四月享公使公子彭

生乘公公薨于車此詩前二章刺齊襄後二

章刺魯桓也

田音佃 莠羊九反 驕叶音高

切音刀

無田甫田維莠騶騶無思遠人勞心忉忉

比也田謂耕治之也甫大也莠害苗之草也驕驕
張王並去聲之意怵怵憂勞也○言無田甫田也田
甫田而力不給則草盛矣無思遠人也思遠人而
人不至則心勞矣以戒時人厭小而務大忽近而
圖遠將徒勞而無功也眉山蘇氏曰田必自其小
啓矣思遠人必自其近者始近者既有餘而甫田可
至矣○震源輔氏曰厭小而務大田甫田者妄
作者之所為也忽近而圖遠思遠人者妄
之所冀也妄作則事不遂妄想則心徒勞

○無田甫田維莠稂無思遠人勞心怛

怛怛叶旦悅反

比也桀桀猶驕驕也策萊呂氏曰驕驕桀桀怛怛
皆稂莠侵陵嘉穀之狀猶怵怵

○婉兮變兮總角非兮未幾見兮突而弁

兮

比也婉變少好貌非兩角貌未幾未多時也突忽
然高出之貌釋文曰卒相見謂之突○韻書弁冠
名冠氏曰弁者○言總角之童見之未久而忽然
戴弁以出者非其躡等而強求之也蓋循其序而
勢有必至耳此又以明小之可大適之可遠能循

其序而脩之則可以忽然而至其極若躡筇而欲
速則反有所不達矣慶源輔氏曰末章又以其事
以曉之小之可大之易見而人所共知者為比
忽近圖遠則欲之亟也循其理之自然也
心不萌則忽然而造其極有不自知者狗其欲之
而終不能有所達矣然

南田三章章四句

或問南田詩志大心勞已志不
他徒不好人若能循序而求進之期固不可不
為徒大心亦何勞之有一人之期固不可不
遠大然下手做時也須一步一着實做
始得益哉○豐城朱氏曰田之遠者非果不可
治也先而後大可也
漸致不可而後遠可也
童非可以忽然而見其果循其序則總角之
而大終不可為忽近圖遠而遠終不可至矣

亦何益
之有哉
令音零

盧令令其人美且仁

賦也盧田犬也孔氏曰犬有田犬守犬戰國策云
令令犬領下環聲○此詩大意與還略同

重直龍反

髮卷音權

盧重環其人美且鬢

賦也重環子母環也孔氏曰重環謂環相鬢鬚鬢
好貌

鉤音梅

但七才反

盧重鉤其人美且德

詩經卷之六

賦也。每。一。環。貫。二。也。孔氏曰：一大環，一環貫。一。小。環。德。多。鬚。之。貌。慶

輔氏曰：仁則美其德也。春秋傳所謂于思即此字。鬚與德則美其貌也。

古通用耳。安成劉氏曰：于思，于思，棄甲復來，陸氏曰：思，西才反，多鬚貌。則此思字音願。

盧令三章章二句

鰥古頑反，叶古倫反。

從才用反。

敝筍在梁其魚魴鰥齊子歸止其從如雲

比也。敝，壞筍也。說文曰：曲，魴鰥大魚也。孔叢子曰：吾下釣垂一魴之餌，鰥過而不視，又以豚之半

云：衛人釣得鰥魚，其大盈車子，思問曰：如何得對鰥則吞矣，是則歸歸齊也。如雲，言衆也。○齊人以

敝筍不能制大魚，比魯莊公不能防閑文姜。胡氏

曰：魴、鰥、魴皆魚之可制者也。為筍之敝敗而不能制，文姜奇防閑而所以制之由魯莊微弱不能防閑也。○采子曰：防閑所以禁止水閑所故歸齊而從之者衆也。以扞物故防閑有禁止之意，故歸齊而從之者衆也。從新安胡氏曰：齊子歸止而有如雲之意，在在其中矣。

○敝筍在梁其魚魴鰥齊子歸止其從如

雨

比也。魴似魴，厚而頭大，或謂之魴。孔氏曰：陸玑云：不美者，故里語曰：罔魚得魴不如魴頭。大魚之

從與亦謂之魴也。如雨亦多也。龜山楊氏曰：雅魚之

而止許穆夫人思歸，信其兄許人，尤之終以義不得

適齊尚可得乎。欲而有制使魯人無肯從者，如許

○敝筭在梁其魚唯唯齊子歸止其從如

水 比也唯唯行出入之貌如水亦多也

敝筭三章章四句

按春秋魯莊公二年夫人姜氏會齊侯于榘... 音灼... 無外事... 會齊侯於榘... 也四年夫人姜氏享齊侯于祝丘... 兩君相見又去其國而享諸侯其矣... 五年夫... 人姜氏如齊師之名也至是如齊師羞惡之

唯惟癸反

地

心亡矣夫制人之七年夫人姜氏會齊侯于防

又會齊侯于榘 武夷胡氏曰防魯地榘齊地

○春秋莊公十五年夫人姜氏如齊... 夫禮義者天下之大防也... 故載馳作聖人錄於國風以示後世... 已終以寧其兄弟又義不得往宗國... 况如莒乎婦人從人者母也夫死從子... 失子之道不能防閑其母禁亂之所由... 初會于榘次享于祝丘又次如齊師... 于防于榘又次如齊師又次如齊師... 無所用而廢之者也是以至此極觀春秋所... 書之法則知防閑之道也

薄音各反

翰舌郭反

夕叶祥翰反

載驅薄薄簞第朱韜魯道有湯齊子發夕

馳

賦也薄薄疾驅聲篔方文席也第車後戶也孔氏以竹為篔蔽車之後戶也朱朱漆也鞞獸皮之去毛者蓋車革質而朱漆也夕猶宿也發夕謂離於所宿之舍○齊人刺文姜乘此車而來會襄公也

灑力改反濟子禮反

灑乃禮反

豈開改反

○四驪濟濟垂轡灑灑道有蕩齊子豈第

第叶侍禮反

賦也驪馬黑色也濟濟美貌灑灑柔貌豈第樂易也言無忌憚羞耻之意也

○汶水湯湯行人彭彭魯道有蕩齊子翺

汶音問湯失章反彭必亡反

翺

賦也汶水名在齊南魯北二國之境湯湯水盛貌彭彭多貌言行人之多亦以見其無耻也

汶音問滔土刀反

儻長橋反叶音衰

○汶水滔滔行人儻儻魯道有蕩齊子遊教

賦也滔滔流貌儻儻衆貌遊教猶翺也

載馳四章章四句

晉山謝氏曰豈第曰翺翔

樂如此無禮義無羞耻無忌憚盡見於此詩矣詩人鋪叙之詳形容之巧蓋刺之深而疾也甚也

猗嗟昌兮頌而長兮抑若揚兮美目揚兮

鎗居鎗反

巧趨鎗兮射則臧兮

賦也猗嗟歎辭昌盛也頌長貌抑而若揚美之盛

也震源輔氏曰抑若揚兮所以甚言其美揚目之

動也鎗趨翼如也臧善也○齊人極道魯莊公威

儀技藝之美如此所以刺其不能以禮防閑其母

若曰惜乎其獨少此耳安成劉氏曰射則臧不出

之美其餘所言皆威儀之美

食亦反

猗嗟名兮美目清兮儀既成兮終日射

侯不出正兮展我甥兮

正音征

甥叶桑經反

賦也名猶稱也言其威儀技藝之可名也清目清

明也儀既成言其終事而禮無違也侯張布而射

之者也正設的於侯中而射之者也大射則張皮

侯而設鵠賓射則張布侯而設正孔氏曰射皆三

射侯者美其久射而能中又曰正者侯中所射之

處布侯畫正正大如鵠三分侯廣而正居一馬射

身長一丈八尺者正方六尺侯身一丈四尺者正

方四尺正六寸大者正侯身一丈者正方二尺三寸

少半寸正以絲畫為之王射五正畫中朱次白次

蒼次黃玄居外諸侯射之三正損玄黃孤卿大夫士

同射二分正去白蒼而畫以朱綠其外之廣皆居侯

射者內志正則能中亦鳥名齊魯之間名題肩為

正鳥之捷點者射難中以中為俊故取名○周禮

言... 國... 五... 十七

梓人有皮侯采侯獸侯天子大射用皮侯賓射用
采侯燕射用獸侯鵠以皮為之三分侯之一以鳥
之棲故曰棲鵠正則畫布為之亦三分其侯一
而居一射義注謂畫布曰正棲皮曰鵠是也展誠
也姊妹之子曰甥言稱其為齊之甥而又以明非
齊侯之子此詩人之微詞也按春秋桓公三年夫
人姜氏至自齊六年九月子同生即莊公也十八
年桓公乃與夫人如齊則莊公誠非齊侯之子矣

○猗嗟變兮清揚婉兮舞則選兮射則貫

高縣反

反叶字絢反

亂叶靈卷反

變叶卷眷反

婉叶許願反

選叶戀反

貫叶

兮四矢反兮以禦亂兮

賦也變好貌清目之美也揚眉之美也婉亦好貌

射一作中

選異於眾也或曰齊於樂節也貫射而貫革也四

矢禮射每發四矢鄭氏曰禮射謂以禮樂射也大

於四反復也中皆得其故處也言莊公射藝之精

可以禦亂如以金僕姑射南宮長萬可見矣韋陽

十日射足以禦亂而禮不足以防淫也○左傳莊公

猗嗟三章章六句

或曰子可以制母乎趙氏曰夫死從子通乎

其下况國君乎君者人神之主風教之本也

不能正家如正國何若莊公者哀痛以思父

誠敬以事母威刑以御下車馬僕從莫不俟

命夫人徒往乎夫人之往也則公哀敬之不

是

至威命之不行耳慶源輔氏曰趙子之說義理之正聖賢復生不可易

也東萊呂氏曰此詩三章說刺之意皆在言

外嗟嘆再三則莊公所大闕者不言可見矣

華谷嚴氏曰變風之脉意在言外有全篇首

尾皆託之他詞但中間冷下二語自然使

人默會如此詩極言其人容貌威儀技藝之

美而於嘆息之詞發之是其人所不足者必

有在子容貌威儀技藝之外矣其間我甥

今一展字便見得是甥字便見得是公為齊侯之子讀

者既默會其意見得人自倚嗟而下旬句是稱

美處節節是歎息不滿處詞不急迫而意深

切矣○齊侯之善亦可惜也○莊公善射則善

矣德則未見其善亦可惜也○莊公善射則善

亦公誠為齊侯之甥今人乃以為齊侯之子

亦可惜也○齊侯之善亦可惜也○莊公善射則善

禦亂也○齊侯之善亦可惜也○莊公善射則善

不可惜也○齊侯之善亦可惜也○莊公善射則善

不多也○世人乃專心於此而忘其本故莊公

齊國十一篇三十四章一百四十三句

魏一之九

魏國名本舜禹故都孔氏曰舜都蒲坂禹都

魏境內有其都耳在禹貢冀州雷首之北析

城之西南枕反之鵠河曲北涉汾水其地陘隘

-5 305 35 945" data-label="Text">

而民貧俗儉盖有聖賢之遺風焉東萊呂氏

可 鳩

元年晉獻公滅之以其地賜大夫畢萬○安
 成劉氏曰先儒以魏所封為文王子畢公高
 之後今河中府解州即其地也解州
 山西平陽府蘇氏曰魏地入晉久矣其詩宜皆為
 晉而作故列於唐風之前猶邶鄘之於衛也
 晉山蘇氏曰邶者鄭所滅也邶詩不為鄭而
 邶鄘為衛魏為晉何也邶鄘魏之詩作於既
 滅其詩所為者衛晉也至今按篇中公行
 于檜詩未亡而先作矣及公路公族皆晉官疑實晉詩又恐魏亦嘗
 有此官蓋不可考矣

糾糾葛屨可以履霜
 摻摻女手可以縫裳
 要之櫛之好人服之

糾吉黜反摻所衛反要去聲
 櫛紀力反服叶蒲北反

與也糾糾繚戾寒涼之意夏葛屨冬皮屨孔氏曰
 猶絺綌所以當暑特為便於時耳非摻摻猶織織
 行禮之服若行禮雖夏猶當用皮
 也女婦未廟見音之稱也娶婦三月廟見然後執
 婦功孔氏曰三月廟見謂無舅姑者婦入三月乃
 見婦于舅姑不待三月也雖即見舅姑要裳要櫛
 亦三月乃助祭行未祭行亦未成婦也
 衣領好人猶大人也○魏地陘隘其俗儉嗇而褊
 急故以葛屨履霜起興而刺其使女縫裳慶源輔
 糾葛屨本非可以履霜然自儉嗇者言之則亦可
 以履霜矣以與摻摻女手本未可以縫裳又使治
 然自褊急者言之則亦可使之縫裳矣又使治
 其要櫛而遂服之也此詩疑即縫裳之女所作
 ○好人提提然左辟佩其象豨維豈褊

疑

心是以為刺

提從今反究於玩及掃勅帝反
辟音避刺叶音砌

賦也提提安舒之意宛然讓之貌也華谷嚴氏曰宛委曲巽順
貌讓而辟者必左孔氏曰不敢當掃所以摘剔髮音剔
用象為之貴者之飾也其人如此若無有可刺矣
所以刺之者以其褊迫急促如前章之云耳慶源輔氏曰此章則刺其內外表裏之不相副自其外而觀之則其進止之安舒遜讓之有節服飾之貴盛宜若無可刺者矣然其心之褊迫急促如前章之云是以不能不刺之也

葛屨二章一章六句一章五句

廣漢張氏曰天子謂與其奢也寧儉則儉雖失中本非惡德然而儉之過則至於吝嗇迫

隘計較分毫之間而謀利之心始急矣葛屨

汾沮洳園有桃三詩皆言急迫墳碎之意

汾扶云反沮子預反洳如預反莫音暮其音記

彼汾沮洳言采其芣矣彼其之子美無度美

度于路反

無度殊異乎公路

興也汾水名出太原晉陽山西南入河沮洳水浸

處下濕之地莫菜也似柳葉厚而長有毛刺可為

羹孔氏曰陸琬云莫莖大如箸亦節節一葉今無人繅以取繭緒其味酢而滑始生又可生食無

度言不可以尺寸量也公殆者掌公之路車晉以

卿大夫之庶子為之○此亦刺儉不中禮之詩言

若此人者美則美矣然其儉嗇褊急之態殊不似
貴人也

汾扶云反

英叶於良反

○彼汾一方言采其桑彼其之子美如英
美如英殊異乎公行

行戶部反

興也一方彼一方也史記扁鵲視見垣一方人
劉氏曰扁鵲姓秦名越人長桑君與之藥使以上
池之水飲藥三十日視垣見一方人以此視病盡
見五臟癥結所謂垣一方者猶此詩所謂汾一方
古語蓋然也癥音微○索隱曰英華也公行即公
方猶邊也言能隔牆見彼人也
路也以其主兵車之行列故謂之公行也
孔氏曰
行一也宣公二年晉伯卿
之適為公族庶子為公行

官

讀音續

○彼汾一曲言采其蕒彼其之子美如玉
美如玉殊異乎公族

興也一曲謂水曲流處蕒水鳥音也葉如車前草
孔氏曰蕒牛脣水鳥也如續斷公族掌公之宗族
寸寸有節枝之可復今澤瀉也
晉以卿大夫之適子為之
孔氏曰成公十八年左
為公族大夫使訓子弟是公族主君之同姓也
汾沮洳三章章六句

謠音遙

韓

鷹音豎

哉叶將黎反

園有桃其實之殽心之憂矣我歌且謠不
知我者謂我士也驕彼人是哉子曰何其

散

心之憂矣其誰知之其誰知之蓋亦勿思

興也殺食也合曲曰歌徒歌曰謠孔氏曰謠既徒歌謠對文如此微則歌未必合樂也其語辭○詩人憂其國小而無政

我歌且謠矣程子曰此詩憂深思遠矣國無政然

不知我之心者見其歌謠而反以為驕且曰彼之所為已足矣而子之言獨何為哉蓋舉國之人莫覺其非而反以憂之者為驕也於是憂者重嗟嘆之以為此之可憂初不難知彼之非我特未之思耳誠思之則將不暇非我而自憂矣

國叶于逼反

○園有棘其實之食心之憂矣聊以行國不知我者謂我士也罔極彼人是哉子曰何其心之憂矣其誰知之其誰知之蓋亦勿思

興也棘棗之短者埤雅曰大者棗小者棘於文重棘則低矣故其制字如此○本草注東有赤白二種小東也叢高三四尺花葉莖實俱似東也聊且畧之辭歌謠之不足則出遊於國中而為憂也極至也罔極言其心縱恣無所至極

園有桃二章章十二句蓋山謝氏曰使忠臣義士之心畧見知於人通

棘

國上下不群笑而衆惡之問其所憂者何說
今之所當行者何事魏侯聞之大悔悟急為
扶顛持急之謀晉豈能驟滅其國哉國雖亡
亦未必如是之速也嗚呼惜哉○慶源輔氏
曰黍離之憂憂王室之已覆也園有桃之憂
憂魏國之將亡也憂其已覆而不我知則亦
已矣憂其將亡而不我知則欲其思之者亦
宜也

此音戶

陟彼岵兮瞻望父兮父曰嗟予子行役夙

夜無已上慎旃哉猶來無止

賦也山無草木曰岵上猶尚也○孝子行役不忘其親故登山以望其父之所在因想像其父念已之言曰嗟呼我之子行役夙夜勤勞不得止息又

祝之曰庶幾慎之哉猶可以來歸無止於彼而不來也蓋生則必歸死則止而不來矣或曰止獲也言無為人所獲也

此音起

母叶蒲彼反

○陟彼岵兮瞻望母兮母曰嗟予子行役

夙夜無寐上慎旃哉猶來無棄

賦也山有草木曰岵孔氏曰尔雅釋山云多草木傳寫季少子也尤憐愛少子者婦人之情也無寐亦言其勞之甚也棄謂死而棄其尸也

○陟彼岡兮瞻望兄兮兄曰嗟予弟行役

兄叶盈至反

夙夜必偕上慎旃哉猶來無死

偕叶舉里反 死叶想止反

賦也山脊曰岡求嘉陳氏曰岵也岵也岡也皆山

其韻耳必偕言與其儕同作同止不得自如也

陟岵三章章六句慶源輔氏曰既思其父又思

已之言又想像其祝已之言曰庶幾其謹之

哉則斯人也必能以親之為心亦可知謂

賢矣○安成劉氏曰詩人以已之言實以深寓

已念親之心也

章末二語所以自儆亦所以

還音旋

十畝之間兮桑者閑閑兮行與子還兮

賦也十畝之間如外所受場圃之地也張子曰周

外有聽為場圃之地者疑家受十畝以毓草木

定數閑閑往來者自得之貌行猶將也還猶歸也

○政亂國危賢者不樂仕於其朝而思與其友歸

於農圃故其詞如此慶源輔氏曰危邦不入亂邦

賢者不樂仕于其朝則其政亂國危可知矣夫以

外叶五隊反

十畝之外兮桑者泄泄兮行與子逝兮

賦也十畝之外鄰圃也泄泄猶閑閑也逝往也

十畝之間二章章三句

干叶居馬反

坎坎伐檀兮寘之河之干兮河水清且漣

力履反

泄以世反

倚於宜反

國風五

厘直連反

猗不稼不穡胡取禾三百廛兮不狩不獵

縣音玄類音暗

餐七册反叶七 宜反

胡瞻爾庭有縣貍兮彼君子兮不素餐兮

賦也坎坎用力之聲檀木可為車者寘與置同干

厓也連風行水成文也猗與兮同語詞也書斷斷

猗大學作兮莊子亦云而我猶為人猗是也種之

曰稼歛之曰穡孔氏曰以稼穡相對皆先稼後穡

胡何也一夫所居曰廛孔氏曰廛民狩亦獵也貍

貉類鄭氏曰貉素空餐食也○詩人言有人於此

用力伐檀將以為車而行陸也今乃寘之河干則

河水清漣而無所用雖欲自食其力而不可得矣

然其志則自以為不耕則不可以得禾不獵則不

可以得獸是以其心窮餓而不悔也詩人述其事

而嘆之以為是真能不空食者慶源輔氏曰不稼

粒食不狩不獵則不可以得鮮食人之所食雖多

而此二者為大故舉而謂其心窮餓而不

悔者詩中雖無此意然觀其志之所有如此後世

而詩人又以為真能不素餐者當有此事矣後世

若徐穉之流非其力不食其勵志蓋如此安成劉

漢徐穉子家貧常自耕稼非其力不食養其厲志

之勤必欲服勞而後食亦此詩賢者之志也又如

若蓋

寧勞於事雖窮餓而不悔故詩人述其事而嘆之
以為是真能不空食者矣天下之事固有為其事
而無其功者然未有不為其事而能有其功者矣
君子之心寧勞而無功必不肯無功而食人之食
此先難後獲之意也

輻叶筆力反

側叶莊力反

坎坎伐輻兮寘之河之側兮河水清且
直猗不稼不穡胡取禾三百億兮不狩不
獵胡瞻爾庭有縣特兮彼君子兮不素食

兮

賦也輻車輻也伐木以為輻也直波文之直也十
萬曰億蓋言禾秉之數也孔氏曰田方百里于今
數為九百萬畝而王制

云方百里為田九十億畝是億為
十萬也禾秉之數謂川禾之把數
獸三歲曰特
順倫反

困倫反

坎坎伐輪兮寘之河之漘兮河水清且
淪猗不稼不穡胡取禾三百困兮不狩不
獵胡瞻爾庭有縣鶉兮彼君子兮不素飧

鶉音純

飧叶素倫反

素門

兮

賦也輪車輪也伐木以為輪也淪小風水成文轉
如輪也困圓倉也鶉鶉屬熟食曰飧
伐檀三章章九句孔叢子曰於伐檀見賢者之
先事後食也○安成劉氏曰

有勞心而得食者有勞力而得食者有躬耕而自食者豈必人人自耕以食哉但不可無其事而食其食耳伐檀君子意正如此故詩人美其甘貧樂賤雖不見用而不苟食也

貫古亂反 女音汝

顧叶果五反

碩鼠碩鼠無食我黍三歲貫女莫我肯顧

樂音樂下同

逝將去女適彼樂土樂土樂土爰得我所

此也碩大也三歲言其久也貫習顧念逝往也樂土有道之國也爰於也○民困於貪殘之政故託言大鼠害已而去之也慶源輔氏曰三歲貫女則則上之于民甚矣於是而決去焉非民之罪也

麥叶訖力反

女音汝

○碩鼠碩鼠無食我麥三歲貫女莫我肯

德逝將去女適彼樂國樂國樂國爰得我所

直

國叶于逼反

此也德歸恩也華陽范氏曰莫我肯德者不以我而反蠶食之直猶宜也苗叶音毛

○碩鼠碩鼠無食我苗三歲貫女莫我肯

勞逝將去女適彼樂如樂如樂如誰之求

號

郊叶音高 號戶毛反

去

比也食山謝氏曰食黍不足而食麥食麥不足而甚也其貪之甚也
也言既往樂郊則無復有害已者當復為誰而求號乎

碩鼠三章章八句

南軒張氏曰碩鼠之詩聖人所為取者以其上失道如此

魏國七篇十八章一百二十八句

魏國七篇十八章一百二十八句

日寬裕者其流長急迫者其意短魏以地而國遂滅下惠公故變風作于平桓之世而國遂滅下惠公耳詩人之意固憂之矣

唐一之十

唐國名木帝堯舊都在禹貢冀州之域大行

恒山之西大原大岳之野鄭氏曰今大原晉

乃遷河周成王以封弟叔虞為唐侯孔氏曰

東平陽周成王以封弟叔虞為唐侯孔氏曰

封唐於是封叔虞於唐地各晉陽是也此南有

晉水至子燮乃改國號曰晉後徙曲沃又徙

居絳孔氏曰唐叔生晉侯燮燮生成侯寧族

昭侯以下又徙翼及武公并晉又都絳也其地土瘠民貧勤儉質

朴憂深思遠有堯之遺風焉前漢志曰河東

先王遺教君子深思小人儉嗇南軒張氏

遺風也其詩不謂之晉而謂之唐蓋仍其始封之舊號耳安成劉氏曰叔虞封唐燮侯號

生 若

武

公所并然武公能滅晉之宗而不能滅唐之
號能冒晉之號而不能滅唐之統君子欲絕
武公於晉而不可故摠名其詩為唐以寓意
焉然則晉詩稱唐見曲沃武公滅宗國之罪
而魏風首晉又以見曲沃獻公滅同姓唐叔
之惡世變如此春秋欲不作不可也
所都在今大原府曲沃及絳皆在今絳州原
府即今太原府曲沃及絳
今平陽府屬縣並隸山西
樂音洛
除自慮

蟋蟀在堂歲聿其莫今我不樂日月其除

反

大音泰

居叶音據好呼報反

樂音洛

除自慮

無已大康職思其居好樂無荒良士瞿瞿

賦也蟋蟀蟲名似蝗而小正黑有光澤如漆有角
翅或謂之促織陸氏曰一名蜻蚧里九月在堂聿

遂莫晚

孔氏曰七月月說蟋蟀云九月在戶此言在

過此月後則

除去也大康過於樂也職主也瞿瞿

却顧之貌○唐俗勤儉故其民間終歲勞苦不敢

少休及其歲晚務閑之時乃敢相與燕飲為樂而

言今蟋蟀在堂而歲忽已晚矣當此之時而不為

樂則日月將舍我而去矣然其憂深而思遠也故

方燕樂而又遽相戒曰今雖不可以不為樂然不
已過於樂乎蓋亦顧念其職之所居者使其雖好
樂而無荒若彼良士之長慮而却顧焉則可以不
至於危亡也慶源輔氏曰今我不樂日月其除張
其居弛而不張文武不為也好樂無荒良士瞿瞿

啓其憂也。好樂無荒，作其勤也。良士瞿瞿，警言其懼也。三言而君國之道盡矣。蓋其民俗之厚，而前聖遺風之遠，如此。至於周蓋千餘年矣。而其風化流傳，固結於唐人之心，故其民間質實，勤儉之習，親愛和樂之恩，警戒忠告之情，備見於詩。此其俗之所以為厚也。

○蟋蟀在堂，歲聿其逝。今我不樂，日月其邁。

萬叶力制反

外叶五墜反

邁無已，大康職思。其外好樂，無荒良士蹶蹶。

蹶居衛反

蹶

賦也。逝，邁皆去也。外餘也。其所治之事，固當思之。

而所治之餘，亦不敢忽。蓋其事變，或出於平常思慮之所不及，故當過而備之也。

廬陵歐陽氏曰：職

也。蹶蹶動而敏於事也。

慶源輔氏曰：人無遠慮，必

也。思之雖周而為之

不敏，則亦無益焉。

○蟋蟀在堂，役車其休。今我不樂，日月其

怕吐刀反叶作候反

愔無已。大康職思，其憂好樂，無荒良士休

休

賦也。庶人乘役車，歲晚則百工皆休矣。

孔氏曰：春

日役車，方箱則載任器，以供役收納禾。愔，過也。休，稼亦用此車，故役車休息是農工畢也。

休安閑之貌樂而有節不至於淫所以安也慶源

曰庶人之役車猶休矣則君子可無一日之樂乎

也職思其憂謂思之極而至於憂也瞿瞿頌頌而

旋之貌未見於為也安則見於為矣瞿瞿頌頌而

始於事之貌未見於為也安則見於為矣瞿瞿頌頌而

而安必如是始可以樂而謂之良士其遠者則也

近而遠自淺而深是則所謂憂深而思遠者則也

蟋蟀三章章八句

於所居之外終思其憂則思之遠而憂之深

而卒日好樂無荒可謂有禮矣當是時自樂也

有勤儉之意作是詩也

說今我不樂便又說無已太康不敢放懷底人

能此詩必曰蟋蟀在堂而後曰今我不樂已太

康則能不游於逸矣既曰今我職思其外則敵戒無

虞也曰好樂無荒則無怠無荒也以詩人之

克勤克儉所憂與伯益告戒之辭同條共貫

而其發於詩者與伯益告戒之辭同條共貫

信乎前聖遺風之遠也

生財之道儉者用財之節聖人教人不越正

以不勉逸樂者人情之所喜然而不可

過必也致其勤於三時之久而享其樂於一

其或過也則其生財以思其職之用財而節矣

之職不在乎他男以思其職之務者稼穡而巳

誠使男女各盡其職之所當務者稼穡而巳

於仰事俯育之問可以沛然有餘雖良士而

長慮却預亦不過如此而已豈不可以為美

山有樞隰有榆子有衣裳弗衣弗斐子有

樞鳥侯昌朱二反榆以周以朱二反

斐力侯力俱二反

驅祛罷虧于二反死於既反 愉他侯以朱二反

車馬弗馳弗驅死其死矣他人是愉

興也樞莖也今刺去聲愉也愉白粉也

樞其針刺如柘其葉如榆為如美滑於白榆也愉之皮色白者名粉郭璞云粉榆先生葉却着莢皮

色婁亦曳也

驅策也

蓋亦答前篇之意而解其憂故言山則有樞矣隰

則有榆矣

子有衣裳耳子有衣裳車馬而不服不乘則一旦

宛然以死而他人取之以為已樂矣蓋言不可不

及時為樂然其憂愈深而意愈蹙矣

意欲盡樂於生時則雖解前篇深遠之憂而憂反愈深雖答前篇為樂之意而意則也蹙矣

○山有栲隰有栲子有廷內弗洒弗埽子

考川去九反

保叶補尚反

有鍾鼓弗鼓弗考宛其死矣他人是保

興也栲山樗也似樗色小白葉差狹

赤其理多曲少直材可為弓弩幹者也

花似樗而細葉正白蓋樹考擊也保居有也

今宮園種之正名曰萬歲

山有漆隰有栗子有酒食何不日鼓瑟

且以喜樂且以求日死其死矣他人入室

興也君子無故琴瑟不離於側亦長也人多憂則

覺日短飲食作樂可以求長此日也孔氏曰曲禮

不徹琴瑟注云故謂災患喪病言永日者人而無

事則日長難度若飲食作樂則憂愁可以求長此

山有樞三章章八句蓋山謝氏曰始言他人是

人入室一節悲一節此亦憂深思遠也。東

萊呂氏曰前漢地志云蟋蟀山有樞皆思奢

儉之中念死生之慮

揚之水白石鑿鑿素衣朱襮從子于沃既

反

樂音洛

襮音博

沃叶樹對鍊

見君子云何不樂

比也鑿鑿嶢嶢貌裸領也諸侯之服繡黼領而丹

朱純音隼也素為衣丹此諸侯朝服祭服之裘衣也

領名為裸。軍谷嚴氏曰冕服繡黼為領刺繡以為衣

素絲也皮弁服朝服玄端麻衣也中衣用布凡服

先以明衣親身次加中衣冬則以次加裘裘上加

絲為之謂冕及爵弁之素為衣也子指桓叔也沃

曲沃也。○晉昭侯封其叔父成師于曲沃是為桓

叔安成劉氏曰按左傳史記晉穆侯太子曰仇其

立封成師于曲沃侯薨仇立是為文侯薨昭侯

大而未小是以能固故天子建國諸侯立本今晉

巖以比晋衰而沃盛故欲以諸侯之服從桓叔于曲沃且自喜其見君子而無不樂也廬陵歐陽氏

力弱以比昭公微弱不能制曲沃而桓叔之強於晋國如白石鑿鑿然見於水中耳其民從而樂之於民也特以其微弱不振日就萎蕪故國人以自絕不足持賴而相與離叛惟沃之強是歸焉以是知君人者蓋不必淫刑酷罰厚賦重斂為足以失民心而威靈氣燄又有以興起人氣天下之大人心之衆固非奄奄欲盡之氣所能統屬也

○揚之水白石皓皓素衣朱繡從子于鵠

居號反

夏叶一笑反

繡先妙反

鵠叶

既見君子云何其憂

比也朱繡即朱褌也鵠曲沃邑也

○揚之水白石粼粼我聞有命不敢以告

人

粼利新反

命叶并反

比也粼粼水清石見之貌聞其命而不敢以告人者為之隱也桓叔將以傾晋而民為之隱蓋欲其

成矣
慶源輔氏曰民為桓叔隱而欲其事之成此民凜乎其情之大可畏也大禹之訓曰予臨光
哉
旨深
○李氏曰古者不軌之臣欲行其志必先施

小惠以收衆情然後民翕然從之田氏之於齊亦猶是也故其召公子陽生於魯國人皆知其已至而不言所謂我聞有命不敢以告人也
華谷嚴氏曰命謂桓

叔命其徒以舉事將作矣我聞其事不敢以告人也言不敢告人乃所以深告昭公

揚之水三章二章章六句一章四句

其音記

椒聊之實蕃衍盈升彼其之子碩大無朋

且子餘反

椒聊且遠條且

興而此也椒樹似茱萸有針刺其實味辛而香烈聊語助也朋比也釋文曰比必履反謂無且歎辭遠條長枝也○椒之蕃盛則采之盈升矣彼其之子則碩大而無朋矣椒聊且遠條且歎其枝遠而實益蕃也永嘉陳氏曰是椒也其此不知其所指

序亦以為沃也

約九六反

○椒聊之實蕃衍盈升彼其之子碩大且

篤椒聊且遠條且

興而此也兩手曰躬三山李氏曰陸農師云兩手為躬兩躬為升先曰升後曰

椒聊二章章六句華公嚴氏曰此詩言桓叔之

公之弱言在此而意在彼也○慶源輔氏曰揚之水椒聊詩述當時民情棄舊君而樂桓叔也如此則其俗之薄甚矣去就係上之人如民罔常懷懷于有仁民之去就係上之人如何耳上之無道而責民之我棄不可也是以古之聖人臨乎民上禦乎若朽索之馭六馬馬凡有不得者皆反求諸已而已故聖人錄

此二詩以見民無常懷而在上者不可不強
治也

網直留及膠苦侯反

天叶鐵囚反

網繆束新三星在天今夕何夕見此良人

子兮子兮如此良人何

與也網繆猶纏綿也孔氏曰網繆是束新三星心

也盧陵羅氏曰心東方在天昏始見於東方建辰

之月也鄭氏曰昏而不見則嫁之候今見在天則

之象三星鼎立故因謂之三星然凡三星者非此

心之一宿而知此詩為指心宿者蓋春秋之初辰

月未出在畢昏時日在地之酉位而心宿始見於

地之東方此詩男女既過仲春之月而得成婚故

適見心良人夫稱也○國亂民貧男女有失其時

而後得遂其婚姻之禮者詩人叙其婦語夫之詞

曰方網繆以束新也而仰見三星之在天今夕不

知其何夕也而忽見良人之在此既又自謂曰子

兮子兮其將柰此良人何哉喜之甚而自慶之詞

也慶源輔氏曰婚姻禮之常也及其時行其禮雖

也曰可嘉然亦常事耳何至喜之甚而自慶如此

也惟其失時之久而一且得遂其禮故喜幸之詞

至於不能自勝也誦網繆之詩則足以知民之情

而為人上者其可不使之得其常哉不

○網繆束芻三星在隅今夕何夕見此避戶

迨子兮子兮如此避迨何

解及迨胡豆及叶狼口反

勿叶側九反

隅叶語口反

與也隅東南隅也昏見之星至此則夜久矣邂逅
相遇之意此為夫婦相語之詞也

○綢繆束楚三星在戶今夕何夕見此粲

者叶章與反

粲采旦反

戶候古反

者子兮子兮如此粲者何

興也戶室戶也戶必南出昏見之星至此則夜分
矣粲美也此為夫語婦之詞也或曰女三為粲一
妻二妾也粲而久曰粲美物是言美女也
綢繆三章章六句奢侈唐之風俗尚儉婚姻雖
不得其時猶未至於淫奔也

秋徒細反

潛私叙反

蝓俱禹反

有杖之杜其葉湑湑獨行踽踽豈無他人

父叶扶兩反

比毗志反

不如我同父嗟行之人胡不比焉人無兄

飲七利反

弟胡不攸焉

興也杖特也杜赤棠也

孔氏曰陸玑云赤棠與白棠同耳但子有赤白美惡

而酢無味湑湑盛貌踽踽無所親之貌同父兄弟

也此輔攸助也○此無兄弟者自傷其孤特而求

助於人之詞言杖然之杜其葉猶湑湑然人無兄
弟則獨行踽踽曾杜之不如矣然豈無他人之可

國風五子

與同行也哉特以其不如我兄弟是以不免於踽
踽耳於是嗟嘆行路之人何不閱我之獨行而見
親憐我之無兄弟而見助乎

望同于零反

眾求董反

○有杖之杜其葉青青獨行眾眾豈無他

姓川系經反

人不如我同姓嗟行之人胡不比焉人無

攸七利反

兄弟胡不飲焉

興也菁菁亦盛貌眾眾無所依貌華谷嚴氏曰同

文成章

杖杜二章章九句

祛起居起據二反

居斤於斤御二反

羔裘豹祛自我人居居豈無他人維予之

故攻乎古慕二反

故

賦也羔裘君純羔大夫以豹飾祛袂也孔氏曰袂

名祛是袖居居未詳

袞徐救反

○羔裘豹袞自我人究究豈無他人維予

好呼報反叶呼侯哉反

之好

袖

賦也褒猶祛也究究亦未詳

羔裘二章章四句

此詩不知所謂不敢強解

羽况禹反

盥音古

肅肅鵙羽集于苞栩王事靡盬不能執耒

怙侯古反

黍稷入母何怙悠悠蒼天曷其有所

比也肅肅羽聲鵙鳥名似鴈而大無後趾集止也

苞叢生也栩柞櫟也其子為皂斗殼可以染皂者

是也其本單注曰櫟木二四月開黃花八月結實

櫟釋曰林盛實之房也其實椽也其有椽也其椽自累柞

穀堪盥不攻緻音也傳於文血蟲為盥谷之飛亦

為盥然則蟲害器敗谷者皆謂之盥盥謂動於

不攻緻也無執樹怙恃也○民從征役而不得養其

父母故作此詩言鵙之性不樹止而今乃飛集於

苞栩之上如民之性本不便於勞苦今乃又從征

役而不得耕田以供子職也悠悠蒼天何時使我

得其所乎孔氏曰為連蹄樹止則為苦喻今從征

盡力為之不能復種黍稷父王家之事無不攻緻故

則反本困則告天故訴天而告怨也○慶源輔氏

知天子靡盬者或勤王之事或敵王之愾皆不可

但呼天而告之猶冀無所恃賴則其窮亦甚矣然

然其情之危亦岌岌然矣惟君子為能通天下之厚

志故王道必使斯民養生送死仰事俯育之無憾

言終大... 所不至哉

○肅肅鵠翼集于苞棘王事靡盬不能執

黍稷父母何食悠悠蒼天曷其有極

比也極已也

行戶即反

○肅肅鵠行集于苞桑王事靡盬不能執

悠居久反

稻梁父母何嘗悠悠蒼天曷其有常

比也行列也稻即今南方所食稻米水生而色白者也本草曰稻米有粳米即人常食粟類也有數

色青米亦微青而細於黃白粟類青梁谷穗有毛粒米俱籠嘗食也常復其常也

鴉羽三章章七句

盥然調發未必均故君子苦之○宴成劉氏曰變風多作於春秋時斯也○天下不知有王之時也此詩亦云北門云王事而且以靡盬為言雖皆怨者之詞猶幸王命之行於列國亦可見君臣之義根於人心也亦可以見文武成康之遺澤也

豈曰無衣七兮不如子之衣安且吉兮

賦也侯伯七命其車旗衣服皆以七為節○禮司服所謂侯伯七命衣服自鷩冕而下如公之服即與命所謂侯伯七命衣服以七為節也○東萊曰

氏曰周禮注驚冕七章衣三章一日華蟲畫以維
 則驚也二曰粉米三曰子天子也○史記曲沃桓叔之
 孫武公三伯李氏曰桓叔生武公稱代晉滅之盡以其寶
 器賂周釐王王以武公為晉君列於諸侯此
 詩蓋述其請命之意言我非無是七章之衣也而
 必請命者蓋以不如天子之命服之為安且吉也
 履源輔氏曰安謂不捏抗吉謂無後患此蓋當是
 時周室雖衰典刑猶在武公既負弒君篡國之罪
 則人得討之而無以自立於天地之間故賂王請
 命而為說如此然其倨慢無禮亦已甚矣履源輔氏曰請
 命于天子而敢自謂豈曰無衣不如子之所命則
 其肆之恃慢無禮亦甚矣大率人得志滿者其肆

多如此○華谷嚴氏曰武公有無王之心而後動
 於惡篡弒大惡也王法之所不容誅也彼其請命
 于天子之使豈真知有王哉正以人心所不與非
 假王靈則終不能定晉也此正與唐蕃鎮戍其主
 帥而伐之以坐邀釐王貪其寶玩而不思天理民
 彝之不可廢是以誅討不加而爵命行焉則王綱
 於是乎不振而人紀或幾乎絕矣嗚呼痛哉

燠於六反

○豈曰無衣六兮不如子之衣安且燠兮

賦也天子之卿六命變七言六者謙也不敢以當

侯伯之命得受六命之服比於天子之卿亦幸矣

節而曰六者天子之卿六命與子男同服故也

燠煖也言其可以久也安雖食不飽雖衣不煖

不足以致之故言此杖然之杜生于道左其蔭不足
足以休息如已之寡弱不足恃賴則彼君子者亦
安肯顧而適我哉然其中心好之則不已也但無
自而得飲食之耳夫以好賢之心如此則賢者安
有不至而何寡弱之足患哉

○有杖之杜生于道周彼君子兮噬肯來
游中心好之曷飲食之

此也周曲也
孔氏曰言道周

有杖之杜二章章六句
慶源輔氏曰好賢而自
以致之者必無不用也中心好之而自恐其
不得飲食之則凡可以養之者必無所吝也

好賢之心如此則在彼之賢安有不至而在
我之勢又曷患於寡弱哉

歛音廉

野叶上與反

葛生蒙楚歛蔓于野予美亡此誰與獨處

興也歛草名似栝樓葉盛而細蔓延也予美婦人
指其夫也○婦人以其夫又從征役而不歸故言
葛生而蒙于楚歛生而蔓于野各有所依託
程子
之生託於物歛之生依
於地興婦人從夫也
而予之所美者獨不在是
則誰與而獨處於此乎

○葛生蒙棘歛蔓于域予美亡此誰與獨

息

朝鮮本訓云角枕有隅之枕非有角也或云以角飾枕

興也域莖音日莖域也息止也

○角枕粲兮錦衾爛兮予美亡亡此誰與獨

旦

賦也粲爛華美鮮明之貌獨旦獨處至旦也

夜叶羊茹反

居叶死御反

○夏之日冬之夜百歲之後歸于其居

賦也夏日永冬夜永居墳墓也○夏日冬夜獨居

憂思於是為切然君子之歸無期不可得而見矣

要死而相從耳南軒張氏曰知其死亡之無日矣

于居而已其亦傷之至也鄭氏曰言此者婦人專一義之至情

之盡蘇氏曰思之深而無異心此唐風之厚也

夜同上

後叶音戶

○冬之夜夏之日百歲之後歸于其室

賦也室壙也

葛生五章章四句

慶源輔氏曰前三章人情之常也後二章唐風之厚也大序所謂發乎情民之性也止乎禮義先王之澤也若此詩可以當之矣

巔叶典因列反

信叶

采芣采芣首陽之巔人之為言苟亦無信

斯人又舍音拾旃之然反

舍旃舍旃苟亦無然人之為言胡得焉

比也首陽首山之南也孔氏曰首陽在河東蒲坂南○三山李氏曰亦名雷

首山○安成劉氏曰集傳以首為山名陽為山之
南春秋傳亦曰趙宣子由乎首山然此詩下章又
云首陽之東則似首陽二字同為山名論語集註
亦嘗指首陽為山名矣豈泛名其山則曰首山自
得首陽之言則又獨巔山頂也旃之也○此刺聽諛
之詩言子欲采苓於首陽之巔乎然人之為是言
以告子者未可遽以為信也姑舍置之而無遽以
為然徐察而審聽之則造言者無所得而諛止矣
廬陵彭氏曰或云人之為言不可遽信則固當舍
置然舍之而不究其實則諛言猶幸於得中而無
所懲必究其有無之實則或曰與也下章放此
為之者無所得而自止矣
呂氏曰采苓采苦采葑不曰郊野而曰首陽者與
聽諛之當遠也孔子曰浸潤之譖膚受之愆不行
焉可謂遠也已矣不輕聽易動而徐觀其是非惟
遠者能之

下叶後五反

○采苦采苦首陽之下人之為言苟亦無

旃之然反

與舍旃舍旃苟亦無然人之為言胡得焉

比也苦若菜也生山田及澤中得霜甜脆而美孔氏

曰苦所謂與許也重奈也

詩音風

○采葑采葑首陽之東人之為言苟亦無

從舍旃舍旃苟亦無然人之為言胡得焉

比也從聽也

采苓三章章八句

埤雅曰苓生於隰葑生於圃則首陽之巔不必有苓其下

不

不必有若其東不必有封則理可以無所聽從
矣○慶源輔氏曰諛諂之人不聽人言而聽
則畏人之能審今雖不聽彼將浸潤而入之
其情偽或不能聽矣惟能審察而真亦無自
而進矣此所以然則不惟不敢進而亦無自
以爲然則欲其聽之審也○豐城朱氏曰無
以理之所無計且有所不行况欲則雖誑之
理之積小以成大或飾虛以爲實其爲害也
大矣患人君不能徐察而審所遁其情而被
亦可以免則造言者無所遁其情而被諛者
於禍矣

唐國十二篇三十三章二百三句黃氏曰鄭

秦一之十一國皆以世變多故有淫奔之俗不罰聖人之化入人深如此也

秦國名其地在禹貢雍州之域近烏鼠山初
伯益佐禹治水有功賜姓嬴氏孔氏曰鄭語云嬴伯翳之
後地理志云嬴伯益之後則伯益伯翳聲轉
字異猶一人也○問姓氏如何分別采子曰
姓是大總腦處氏是後來次第分別處如魯
本姬姓其後有孟氏季氏嗣爲姬姓而氏不
同其後中音音居西戎以保西垂六世孫
大駱生成及非子非子事周孝王養馬於汧
音牽○地理志曰汧水出渭之間馬大繁息
扶風汧縣西北入于渭 渭之間馬大繁息
孝王封爲附庸而邑之秦至宣王時大戎滅
成之族宣王遂命非子曾孫秦仲爲大夫誅
西戎不克見殺及幽王爲西戎大戎所殺平
王東遷秦仲孫襄公以兵送之王封襄公爲

諸侯曰能逐犬戎即有岐豐之地襄公遂有
 周西都畿內八百里之地三山李氏曰史記至岐而卒至其子文公遂收周餘民有其地
 長西都方○孔氏曰周之二都相接為畿其地東都橫
 八百里也左傳云秦輸粟于晉自雍及絳昭公元年云
 秦后子享晉侯自雍及絳是秦自德公已後
 常居秦即今之秦州雍今京兆府興平縣是
 雍也秦州即今鞏昌府秦州京兆府興平縣即
 也今西安府興平縣並隸陝西○豐城朱氏
 曰按成與非子本兄弟也成之族既為犬戎
 所滅而秦之世孫秦仲復敗死于西戎則二
 戎者固秦之世孫也及幽王之世讎讎使平
 殺則二戎者又豈非周之世讎歟使平王而
 有志焉則於襄公之封宜命之不東戎難可
 率除而先王之討之則王轍可以少報矣既
 乃曰能逐犬戎即有岐豐之地夫岐豐之地

興王之墳墓也不惟其土地人民之不可棄抑
 先王之墳墓也在馬宗廟在馬宮室之美官府
 之富皆在馬如之何其可委之而去也且先
 王之封國有常制矣八百里之地封方百里
 者入以開方計之則又不止於是矣而一旦
 舉而畀之於秦藉曰其地已為犬戎所侵令
 其自取然秦能取之王獨不能率諸侯以取
 之乎王而少越勾踐之志則必不若若是
 矣故嘗謂平王之東也忘先王之仇讐而不
 報棄先王之土地人民而不恤舍先王之宗
 廟墳墓而不顧黎先王之典章法度而不守
 卒使興王八百里之地悉歸於秦則秦之代
 興不待他日而其兆已見於此矣可勝嘆哉

頭都世反叶典因反

令力星万

田

有車鄰鄰有馬白頭未見君子寺人之令

賦也鄰鄰衆車行聲白頭額有白毛今謂之的顛

孔氏曰的白也顛額也今之戴星馬臨川王君子
 氏曰白頭蓋名馬驂騶盜驪赤兔的顛之稱君子

指秦君寺人內小臣也孔氏曰寺人在內細小之臣即今內小臣之官也左傳齊有寺人貂晉有寺人披是諸侯令使也○是有寺人也○華谷嚴氏曰寺人闔臣時秦君始有車馬及此寺人之官將見者必先使寺人通之故國人創見而誇美之也眉山蘇氏曰之常禮而秦之先君昔所未嘗有也

○阪有漆隰有栗既見君子並坐鼓瑟今

樂音洛

華田結方叶地一反

者不樂逝者其墓

興也八十曰墓○阪則有漆矣隰則有栗矣廬陵羅氏曰阪者曰陂既見君子則並坐鼓瑟矣失今不樂

阪

墓分注同

詩

則逝者其墓矣

須溪劉氏曰俯仰一時之景以寫其中之所甚快者此所以為興也

朱子每句着則矣字多得興意○華谷嚴氏曰既見君子並坐鼓瑟簡易相親之俗也今者不樂逝者其墓悲傷感嘆之氣也秦之強以此而止於為秦亦以此○慶源輔氏曰未見秦君而觀其車馬之盛寺人之令而誇美之矣則其既見秦君也則相與並坐鼓瑟而又嘆以為苟今時而不作樂則逝者其墓矣蓋國家方興禮儀初備而人情喜樂故至於此

○阪有桑隰有楊既見君子並坐鼓簧今

者不樂逝者其亡

興也簧笙中金葉吹笙則鼓動之以出聲者也

車鄰三章一章四句二章章六句華谷嚴氏曰

之影響盡矣車鄰其濫觴也世道升降之機在是歟

四馱孔阜六轡在手公之媚子從公于狩

馱也馱馱四馬皆黑色如鐵也孔甚也阜肥大也

六轡者兩服兩駮各兩轡而駮馬兩轡納之於馱

馱與馱同故惟六轡在手也

古穴反故惟六轡在手也

制馬遲速唯手是聽也媚子所親愛之人也此亦

前篇之意也

○奉時辰牡辰牡孔碩公曰左之全拔則

獲

獲叶黃郭反

碩叶常灼反

舍音捨拔蒲末反

賦也時是辰時也牡獸之牡者辰牡者冬獻狼夏

獻麋春秋獻鹿豕之類奉之者虞人翼以待射

也

時以孔氏曰冬獻狼以下皆天官獸人文獸人所獻

者使左其車以射獸之左也蓋射必中其左乃為

中殺五御所謂逐禽左者為是故也

使左當人君以逐之也

御者從左以逐之君從左以射之

殺第從左以逐之君從左以射之

末曰左之而捨拔無不獲者言獸之多而射御之

閑叶胡田反輶音由 鑣彼驕反 獲力驗反

○遊于北園四馬既閑輶車鸞鑣載儉歇

驕

驕許高反

歇許竭反

賦也田事已畢故遊于北園閑調習也輶輕去聲
 字也鸞鈴也効鸞鳥之聲鑣馬街也驅音區又逆
 之車置鸞於馬街之兩旁孔氏曰夏官田僕掌設
 趨後逆御還之使不出圍御音迂○埤雅曰輶車
 置鸞於鑣異於乘車者驅乘車則鸞在衡和在
 逆之車則尚輕疾故也乘音去
 軾也儉歇驕皆田大名長喙音諱曰儉短喙曰歇驕
 以車載大盖以休其足力也韓愈畫記有騎去擁
 田大者亦此類

駟驥三章章四句

慶源輔氏曰

駟驥孔阜言其

之善也公之媚子從公于狩言公有所親愛
 之人隨公以田獵人奉翼大獸以言公之射
 辰壯辰壯公碩虞人奉翼大獸以言公之射
 禮儀之備也公曰左之舍技則獲射御之精
 也遊于北園因出待而遊觀也四馬既閑車
 馬皆閑習也輶車鸞鑣載儉歇驕雖田犬而
 亦處得宜也此皆昔無而今有故歷叙其事
 而誇美之也秦本保于西戎自非子為附庸
 而邑之秦遂入于中國自襄公為諸侯盡有周
 西都畿內岐豐之地然後始備中國之禮儀
 侍御而詩人美之然觀其所美者如此則其
 所缺者亦多矣○豐城朱氏曰一章言其往
 而狩者亦多矣○豐城朱氏曰一章言其往
 皆創見而深喜之辭也○南軒張氏曰讀
 車類駟驥之詩則知秦之立國自其始創則
 不過盛其車馬奉養之事競為射獵之為而
 已蓋不及於用賢制民也則其流風亦習乎
 是而巳○前漢地理志曰天水隴山多林
 水民以板為室及安定北地立郡河西皆
 迫近戎狄循習武備高上氣力以射獵為先

較叶又七聲

故秦詩曰在其板屋又曰脩我甲兵與子偕行及車鄰駟賦小戎之篇皆言車馬田狩之事

小戎伐收五檠梁輶游環脅驅陰靽漆續

屢及文如字茵音因暢較亮反駢音其馬升之樹反又之錄反

文茵暢較駕我騏驎言念君子溫其如玉

在其板屋亂我心曲

賦也小戎兵車也董氏曰六月言元戎此天子之也

也伐淺也收軫也謂車前後兩端橫木所以收斂

所載者也凡車之制廣皆六尺六寸其平地任

者為大車則軫深四尺四寸故曰小戎伐收也氏

直逼

日兵車當輿之內前軫至後軫惟深四尺四寸五
人之升車自後登之入於車內故以淺深言之
五束也檠歷錄音祿然文章之貌也梁輶從前輶以
前稍曲而上至衡則向下鈎之橫衡於輶下而輶
形穹隆上曲如屋之梁又以皮革五處束之其文章

歷錄然也孔氏曰輶上曲鈎衡者輓也

之後則承前軾宜通後軾梁輶則穹其上以便服

馬之進退車之進退以軾為主懼輶之不堅也故

之五檠五分其穹每分以皮束之使堅是謂游環靽

環也以皮為環當兩服馬之背上游移前却無定

處因兩駟馬之外轡貫其中而執之所以制駟馬

使不得外出左傳曰如駟之有靽是也左傳定公九年注言

軾

之兩端後係於軛之兩端當服馬脅之外所以驅
 駟馬使不得內入也陰揜軛音範也前曰軛蓋軛頭也
 軛于歲反軛在軾前而以板橫側揜之以其陰映
 此軛故謂之陰也軛以皮二條前係駟馬之頸後
 係陰版之上也漆續陰版之上有續軛之處消白
 金沃灌其環以為飾也孔氏曰漆沃也謂消白金
 環相蓋車衡之長六尺六寸止容二服駟馬之頸
 不當於衡故別為二軛以引車亦謂之斬盧陵羅
 當胸之皮駟馬之首當服馬左傳曰兩軛將絕是
 也孔氏曰駟馬之頸不當衡反為二軛係陰版上令
 駟馬首不與服馬齊左傳襄公十四年服虔云駟
 車軛也兩邊有馬頸是一衡之下唯有服馬二頸

也哀公二年云兩駟將絕是文茵車中所坐虎皮
 橫執之前別有駟馬二軛也
 褥也暢長也轂者車輪之中外持輻內受軸者也
 大車之轂一尺有半兵車之轂長三尺二寸故兵
 車曰暢轂孔氏曰言長駟駟文也孔氏曰色之青
 為駟知其馬左足白曰鼻君子婦人目其夫也温
 色作綦文
 其如玉美之之詞也板屋者西戎之俗以版為屋
 心曲心中委曲之處也○西戎者秦之臣子所與
 不共戴天之讐也襄公上承天子之命率其國人
 往而征之故其從役者之家人先誇車甲之盛如
 此而後及其私情蓋以義興師則雖婦人亦知勇
 於赴敵而無所怨矣朱子曰襄公報君父之仇其
 所以不自己者豈怯忿之心

詩經卷之五

五

哉乃大倫之正天理之發以大義驅其人而戰之
此襄公所以能用其人而秦人所以樂為之用也
○安成劉氏曰每車前六句誇車甲也後四句叙
私情也

○四牡孔阜六轡在手騏驎是中騶驪是

騏驎音竄筴目反肩順乞反

騶古宄反軻音納

騏音田中叶諸仍反騶古花反

駉龍盾之合暴參以艘軻言念君子溫其在

邑叶於合反

邑方何為期胡然我念之

賦也赤馬黑鬣曰駉中兩服馬也黃馬黑喙曰騶
驪黑色也盾干也孔氏曰盾畫龍於盾合而載之
以為車上之衛必載二者備破毀也艘環之有舌

也軻駉內轡也置艘於軻前以係軻故謂之艘軻
亦消沃白金以為飾也孔氏曰轡所以制馬令隨
驅內轡不須牽挽故知軻駉內轡係邑西鄙之邑
也方將也將以何時為歸期乎何為使我思念之
極也

○伐駉孔群允公矛塗錚蒙伐有苑虎張鏤

漏

公音求

錚徒对反叶朱倫反

苑叶音盈張救三九反鏤音

膺交韞二弓竹閉緹滕言念君子載寢載

弓叶姑弘反

緹古文反滕且登反

興厭厭良人秩秩德音

厭沃塩反

音叶音委反一陵

賦也。伐駟四馬皆以淺薄之金為甲，欲其輕而易於馬之旋習也。孔甚群和也。孔氏曰：金甲堅剛，則甚群言和調也。物不和則公。公，矛三隅也。鎔，錫以不得群聚，故以和為群也。

白金沃矛之下端平底者也。孔氏曰：金飾其鏞，曲禮曰：進戈者前其鏞，進矛戟者前其鏞。是矛之蒙下端者當有鏞也。銳底曰鏞，平底曰鏞。鏞存去聲。

雜也。伐中干也。楛之別名。苑文貌。畫雜羽之文於盾上也。虎張以虎皮為弓室也。鏤膺鏤金以飾馬當胸帶也。交韃交二弓於韃中，謂顛倒安置之。必二弓以備壞也。閉弓，繫也。儀禮作鞞，緼繩，滕約也。以竹為閉而以繩約之於弛弓之裏，繫弓躬使正也。孔氏曰：儀禮既夕說明器之弓云：有鞞注云：鞞，弓繫也。弛則縛之於弓裏，備損壞也。以竹

狀

者豈不非恨作刺

為之然則置弓鞞裏以繩係載寢載興言思念之。廬陵李氏曰：鞞，伏如弓。載，寢載興言思念之。

深而起居不寧也。厭厭安也。秩秩有序也。氏曰：婦人謂夫乃安靜善人，其德音又秩秩然有序。今乃從征役，我思以念之也。

小戎三章章十句

謂婦人必其知大夫為將帥之妻也。蓋君子良人溫其如玉，厭厭秩秩者，豈士卒所能當也。極其憂思，清也。無所怨恨，義也。二者並行而不相悖，此詩所謂板屋者，可見是伐西戎時事。故先生于序下，離以為時世無所據而未可知。然於詩之首章下復以襄公為說也。

兼古恬反，葭音加。
 蕙葭蒼蒼，白露為霜。所謂伊人，在水一方。

溯所路及溯音回

溯洄從之，道阻且長。溯遊從之，宛在水中。

央

賦也蕪似萑音丸而細高數尺又謂之蕪音蕪葭蘆也
華谷嚴氏曰蕪一名蕪又名葭一物而三名陸玑云水草牛食之肥也葭一名葭成則名葭葭一物而四名孔氏因以得名葭蘆大為葭成則名葭葭一物而四名孔氏云初生為葭長大四名蕪葭葭三物共十一名蕪葭未敗而露始為霜秋水時至百川灌河之時也伊人猶言彼人也一方彼一方也溯洄逆流而上也溯游順流而下也宛然坐見貌在水之中央言近而不可至也○言秋水方盛之時所謂彼人者乃在水之一方上下求之而皆不可得然不知其何所指也

騷

○兼葭淒淒白露未晞所謂伊人在水之
涓溯洄從之道阻且躋溯游從之宛在水
中坻坻直尸反

賦也淒淒猶蒼蒼也晞乾也涓水草之交也躋升也言難至也小渚曰坻

采叶此礼反

○兼葭采采白露未已所謂伊人在水之

涑叶以始反

右叶羽還反

涑溯洄從之道阻且右溯游從之宛在水

軌

注音止

中注

賦也采采言其盛而可采也已止也右不相直音

而出其右也小堵曰注

兼葭三章八句

梅叶莫悲反

終南何有有條有梅君子至止錦衣狐裘

之反

涇于角反

哉叶將黎反

顏如渥丹其君也哉

興也終南山名在今京兆府南陝西府今條山
揪音也皮葉白色亦白材理好宜為車版君子指

素

其君也至止至終南之下也錦衣狐裘諸侯之服

也王藻曰君衣

去聲狐白裘錦衣以裼之

孔氏曰王

衣狐白毛之裘則以素

涇漬疾錫也

鄭氏曰涇用

其君也哉言容貌衣服稱其為君也此秦人美其

君之詞亦車鄰駟馱之意也

頌溪劉氏曰其君也

猶寺人之令也

蔽音弗

○終南何有有紀有堂君子至止黻衣繡

將七華反

裳佩玉將將壽考不忘

興也紀山之廉角也堂山之寬平處黻之狀亞而

羊

似

丹

已相戾也。繡刺七亦繡也。衣者衣之名。與繡裳異。其文將將佩玉聲也。壽考不忘者欲其居此位服此服長久而安寧也。

終南二章章六句

奄居厭反

交交黃鳥止于棘誰從穆公子車奄息維

况叶尸摘石

此奄息百夫之特臨其穴惴惴其慄彼蒼

天叶鐵曰反奄子庶反

者天殲我良人如可贖今人百其身

興也交交飛而往來之貌從穆公從死也子車氏

毛一作孔

葬

奄息名特傑出之稱穴壙也。惴惴懼貌。慄懼殲盡

良善贖質音也。○秦穆公卒孔氏曰穆公名在好以子車氏

之三子為殉毛氏曰殺人以葬皆秦之良也。國人

哀之為之賦黃鳥事見春秋傳見文公六年即此詩也

言交交黃鳥則止于棘矣誰從穆公則子車奄息

也。蓋以所見起興也。臨穴而惴惴蓋生納之壙中

也。三子皆國之良而一旦殺之若可質以他人則

人皆願百其身以易之矣

行戶部反

○交交黃鳥止于桑誰從穆公子車仲行

維此仲行百夫之防臨其穴惴惴其慄彼

任

滅子庶反

蒼者天殲我良人如可贖今人百其身

興也防當也者蓋如隄防之防水言一人可以當百夫也

滅其庶反

○交交黃鳥止于楚誰從穆公乎車鍼虎

維此鍼虎百夫之禦臨其穴惴惴其慄彼

蒼者天殲我良人如可贖今人百其身

興也禦猶當也

黃鳥三章章十二句

春秋傳曰君子曰秦穆公之不為盟主也宜

哉死而奔民先王遠世猶貽之法而况奪之

善人乎今縱無法以遺于醉後嗣而又收其

良以死難以在上矣君子是以知秦之不復

東征也愚按穆公於此其罪不可逃矣但或

以為穆公遺命如此而三子自殺以從則三

子亦不得為無罪今觀臨穴惴慄之言則是

康公從父之亂命迫而納之於壙其罪有所

歸矣董氏曰陳乾昔子魏顛皆從其治命不

○宋嘉陳氏曰穆公未易得如穆公者至從死

一事之周用人之為穆公之命夫屬曠方亂未可

用

康公從之是不孝也。是以不可悔。又按史記秦請之命而康公行之。是不仁也。武公卒初，以人從反，才昂死，死者六十六人。至穆公，遂用百七十七人，而三良與焉。蓋其初特出於戎狄之俗，而無明王賢伯以討其罪。於是習以為常，則雖以穆公之賢而不免論其事者，亦徒閔三良之不幸，而歎秦之衰。至於王政不綱，諸侯擅命，殺人不忌，至於如此，則莫知其為非也。嗚呼！俗之弊也久矣。其後始皇之葬，後宮皆令從死，工匠生閉墓中，尚何怪哉？宋子曰：始皇葬驪山下，錮三泉，令匠下具地理，後宮無子者皆令從死，工匠為机者皆閉之墓也。○安成劉氏曰：古之葬者，有

明器，但備物而不可用，如芻靈亦其類也。不幸流俗之弊，而至于作俑，又不幸而至于用人，然作俑者，夫子且以為不仁，而謂其無後况。秦武公既用殉，五傳至穆公，而又用殉，夫子之言反似無驗。孰知穆公之後，二十一年，至莊襄王，而呂氏之子遂絕。嬴氏之後，統維夫始皇不知所盜，驪山之葬，後未三年而呂氏之祀又絕。嗚呼！不仁之禍及于孫如此。

駢伊橋反

風叶字指反

駢彼晨風，鬱彼北林。未見君子，憂心欽欽。如何如何，忘我實多。

興也。駢疾飛貌，晨風鷓也。孔氏曰：陸鏡云：似鷓青翅，乃因風飛急。鬱茂盛貌。君子指其夫也。欽欽憂疾擊鳥雀食之貌。○婦人以夫不在而言，駢彼晨風則而不忘之貌。

六駁謂駁榆也

樂音洛

○山有苞櫟隰有八駁未見君子憂心靡

歸於鬱然之北林矣故我未見君子而憂心欽欽也彼君子者如之何而忘我之多乎此與廢屨音移之歌同意蓋秦俗也安成劉氏曰晉獻公滅虞執之秦穆公聞其賢以五殺羊皮贖之授以國政後因作樂所賃幹婦自言知音呼之搖琴而歌曰百里奚五羊皮臨別時烹伏雌炊麥今富貴忘我為因問之乃其妻也伏扶富反禽抱卵

樂如何如何忘我憂實多

興也駁梓榆也其青皮白如駁陸氏曰樹皮青白駁革逆視似駁馬故謂○山則有苞櫟矣隰則有六駁矣孔氏曰王

憂所見而言也未見君子則憂心靡樂矣靡樂則憂之甚也

櫟音序

○山有苞櫟隰有樹櫟未見君子憂心如醉如何如何忘我實多

興也棣唐棣椹赤羅也山陰陸氏曰其文細密實似梨而小酢可食陸氏曰一名鼠梨極有脆美者如醉則憂又甚矣

晨風三章章六句

袍袍毛反叶步謀反

豈曰無衣與子同袍王于興師脩我戈矛

同袍非同臥也共衣着也綿衣之也同仇同仇敵

與子同仇

賦也袍襴音也孔氏曰王藻云繡為繡繡為袍純
戈長六尺六寸周禮曰秘注柄也秘音庇有六寸
周禮曰首矛常有四尺注八尺曰尋倍尋曰常常
有四尺是王于興師以天子之命而興師也○秦
俗强悍樂于戰鬪故其人平居而相謂曰豈以子
之無衣而與子同袍乎蓋以王于興師則將脩戎
戈矛而與子同仇也其懽愛之心足以相死如此
蘇氏曰秦本周地故其民猶思周之盛時而稱先
王焉止齊陳氏曰襄公攘西戎救王室之難得列
尊王事之重東遷之後王室雖微而在于人心者
未泯也讀文侯之命者嘆平王之無志其有以哉

或曰興也取與子同三字為義後章放此

○豈曰無衣與子同澤王于興師脩我矛

戟與子偕作

賦也澤裏衣也以其親膚近於垢澤故謂之澤澤即
釋古字通○說文文戰車戰也長丈六尺鄭氏曰車
曰禠綉也綉即袴

○豈曰無衣與子同裳王于興師脩我甲

與與子偕行

與叶浦江反

叶戶郎反

裳于良反

鄭氏曰車

列國也○豐城朱氏曰與子同袍恩愛相結於無事之時也典子同仇患難相恤于有事之日也先王之時也時君而為比閭族黨之民出而為伍兩軍師之衆其所以使之相保相愛相扶持者要非一日之積矣岐豐之地雖已屬秦然猶有先王之遺民焉故其所以相告語者如此然曰王于吳師則非從其君之私也誠欲其君奉王命而為討賊復仇之舉也惜乎周既不能以此而令諸侯秦復讐之志此而匡王宰卒之數傳之後討賊復讐之志既衰貪功謀利之心益勝而其囂然好戰之習非復先王之民真秦之民矣

乘繩誼反

我送舅氏曰至渭陽何以贈之路車乘黃

賦也舅氏秦康公之舅晉公子重耳也毛氏曰弟曰出亡在外穆公召而納之時康公為太子送之渭陽而作此詩渭水名秦時都雍至渭陽者蓋

東行送之於咸陽之地也路車諸侯之車也董氏

車金路以封同姓象路以封異姓車路以封四衛木路以封藩國皆諸侯也故人君之車曰路車

乘黃四馬皆黃也華谷嚴氏曰何以贈舅氏乎惟意有餘也

思叶新齋反

理古回反

我送舅氏悠悠我思何以贈之瓊瑰玉

佩叶蒲肩反

佩

賦也悠悠長也序以為時康公之母穆姬已卒故康公送其舅而念母之不見也華谷嚴氏曰送舅也或曰穆姬之卒不可考此但別其舅而懷思耳

瓊瑰石而次玉孔氏曰瓊者王之羨名非玉名也
曹氏曰玉佩珩璜琚瑀之屬
慶源輔氏曰讀是詩者見其情意周至言有盡而意無窮良心之發是固如是也

渭陽二章章四句

按春秋傳晉獻公烝於齊姜生秦穆夫人太子申生娶大戎胡姬生重耳小戎子生夷吾驪姬生奚齊其姊生卓子驪姬譖申生申生自殺又譖二公子二公子皆出奔獻公卒奚齊卓子繼立皆為大夫里克所弑秦穆公納夷吾是為惠公卒子圉立是為懷公立之明年秦穆公又召重耳而納之是為文公王氏

曰至渭陽者送之遠也悠悠我思者思之長也路車乘黃瓊瑰玉佩者贈之厚也廣漢張氏曰康公為太子送母之心可見矣舅氏而念母之不見是固良心也而卒不能自克於令狐之役安成劉氏曰左傳文公七年晉敗秦師于令狐令音伶怨欲害乎良心也使康公知循是心養其端而克之則怨欲可消矣

於我乎夏屋渠渠今也每食無餘于嗟乎

不承權輿

輿音子

于音吁

賦也夏大也渠渠深廣貌承繼也權輿始也華谷氏曰造衡自權始此言其君始有渠渠之夏屋以待賢者而其後禮意寢衰供億浸薄莊氏曰供至於賢者每食而無餘於是嘆之言不能繼其始也

籃叶已有反

飽叶補奇反

○於我乎每食四簋今也每食不飽于嗟乎不承權輿

賦也簋瓦器容斗二升方曰簠圓曰簋簋盛稻粱慶源輔氏曰夏屋渠食無餘無一致其備也每食四簋無不致其備也每恒者然后可久也

權輿二章章五句

漢楚元王敬禮申公白公穆生穆生不嗜酒元王每置酒嘗為穆生設醴及王戊即位常設後忘設焉穆生退曰可以逝矣醴酒不設王之意怠不去楚人將鉗鉅廉我于市遂稱疾申公白公強声起之曰獨不念先王之德歟今王一旦失小禮何足至此穆生曰先王之所以禮吾三人者為去道之存故也今而忽之是忘道也忘道之人胡可與久處豈為區區之禮哉遂謝病去亦此詩之意也慶源氏曰引穆生之事為證者推原詩人之心安居舖于此不然則其所計者不過區區于安

詩經大全五卷終

秦

國

十

篇

二

十

七

章

一

百

八

十

一

句

秦

國

十

篇

二

十

七

章

一

百

八

十

一

句

秦

國

十

篇

二

十

七

章

一

百

八

十

一

句

秦

國

十

篇

二

十

七

章

一

百

八

十

一

句

秦

國

十

篇

二

十

七

章

一

百

八

十

一

句

秦

國

十

篇

二

十

七

章

一

百

八

十

一

句

秦

國

十

篇

二

十

七

章

一

百

八

十

一

句

秦

國

十

篇

二

十

七

章

一

百

八

十

一

句

秦

國

十

篇

二

十

七

章

一

百

八

十

一

句

敵之事而已恐非貧者之志也。○登山謝氏
豈非飢餓免死禮者乎其君固可刺當時號為
貧者亦為可耻矣
秦國十篇二十七章一百八十一句
純乎人欲則化為怨毒而不知有天理則化為
中國秦本戎狄不武成康之遺民習文武成
之邑于岐豐用文武成康之遺民習文武成
康之舊俗一且惡人欲而崇天理其發于詩
者有尊君親上之義有趨事赴功之敏故季
札聽其樂曰是謂能夏能夏始大憂其將有
中國矣

