

七經孟子考文補遺

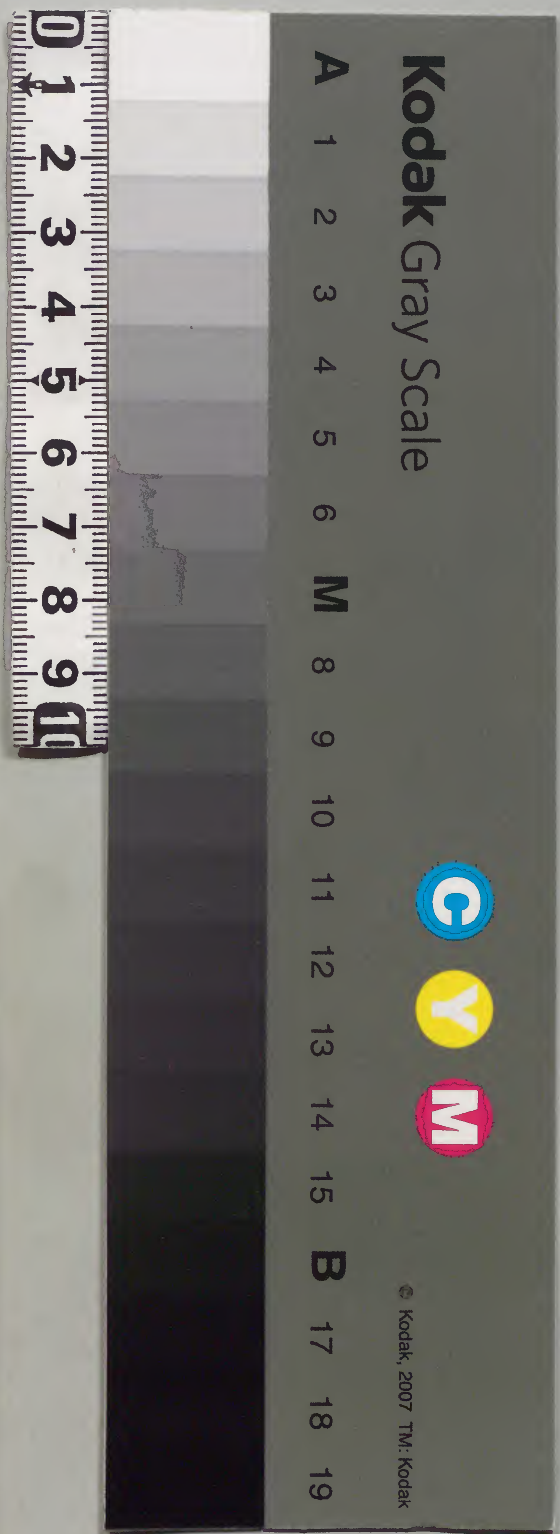
周易一

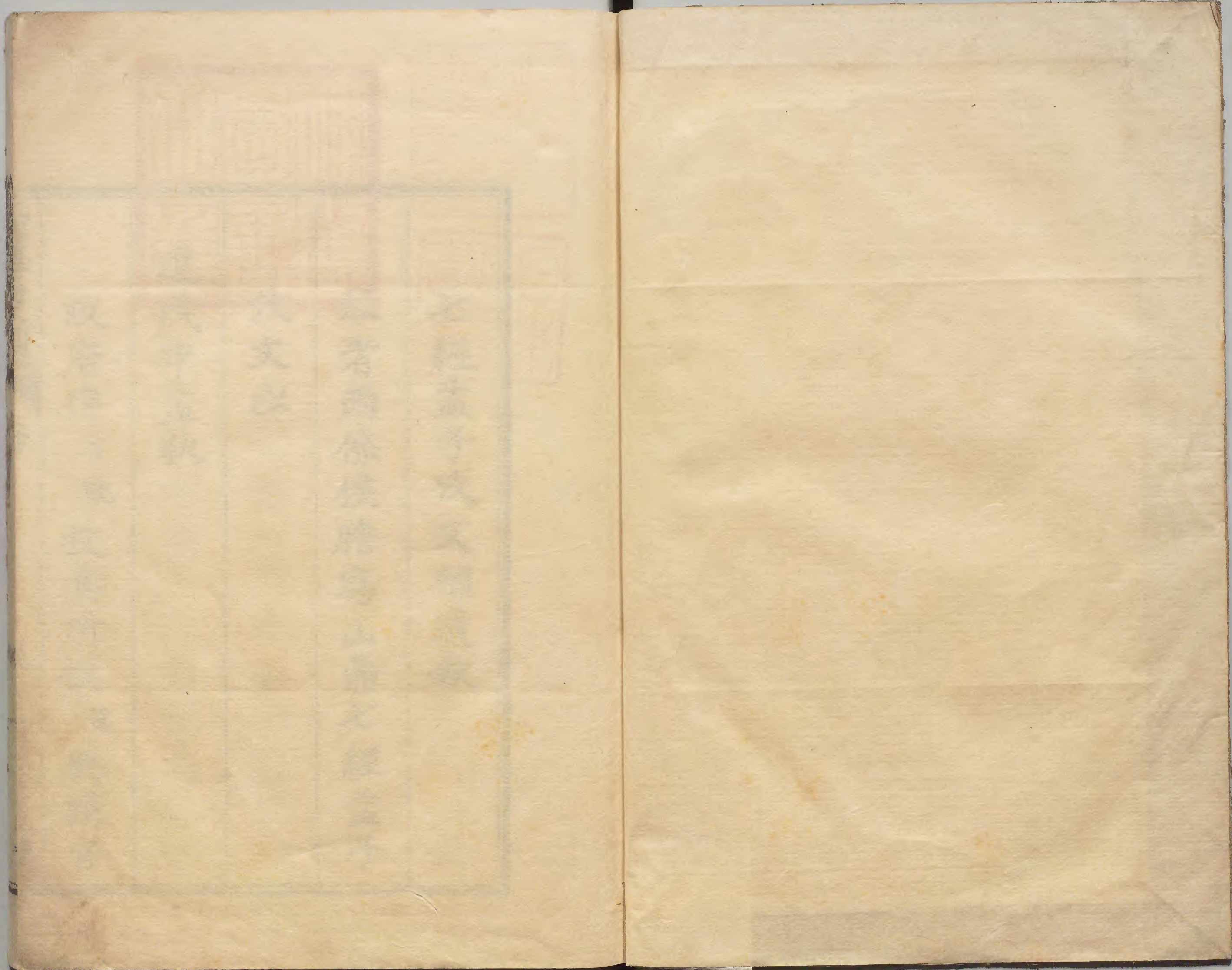
一冊

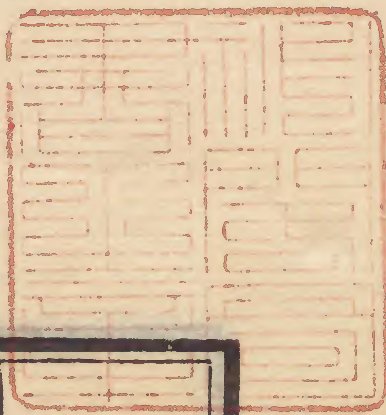
內閣文庫			
番號	和	29632	
冊數	32 (1)		
函號	圖	77	3

和書
二九六三二號
共三二

經 77-3







七經孟子攷文補遺敘

茲者西條侯謄寫山鼎七經孟子

攷文以

進戊申孟秋

政府俾

臣觀

按其所撰

臣

與講官

平直清及諸生等放鼎目錄採輯
校讎書若干卷援引書若干卷以
校如鼎之舊攷文爲書也撰足利
學所藏書寫本周易三通毛詩二
通尚書禮記孝經孟子各一通論

語二通魯論皇侃義疏各一通活
字板周易禮記左傳論語孟子各
一通宋板周易尚書毛詩左傳禮
記各一通與今本字異者鼎言曰

書寫本

吾邦古博士家所藏爲唐以前物活
字板本學印書寫本皆世之所無
蓋謂本學所藏者幾亡則不可復
得也此鼎攷文所由而興焉但前
書頗有所遺漏臣愚昧掇拾于校

讎之際敢補前書之闕以係各條
後題曰補遺每條各四目曰經曰
註曰釋文曰疏放前書之舊其句
中字或闕註每句下謹按正誤條
闕本名註每條下竝嵌以補遺別

之編寫成日刊布中外欲使人有
知今本之所失乎古者也臣按經
傳三代聖人之雅言美辭固也及
漢輯兵燹之餘則君子可以闕如
者蓋亦不鮮然而舍此可以觀古

者未有也其博士家各以所傳作
之訓詁而家傳戶誦則句剩字衍
若闕語助復二三若四五若不必
相對者不一亦各足以觀古逮校
定于宋儒手一就于鈔區區繩愆

糾謬以為聖規之切然若斯從此
已往者臣不欲觀之下迨萬曆崇
禎閒贖甚亡論已此經藏於名山
千有餘年蓋必有待乎
今日者矣後世從事於斯者將有沐

浴

國家明盛之澤也

享保十有五年歲在庚戌暮春之日

東都講官

臣 物觀 謹識



--	--	--	--	--	--	--

七經孟子攷文敘

先王之道凝仲尼以傳萬世知命之
 言信哉故其言曰文王既歿文不在
 茲乎苟非至德其孰能與于斯乎然
 又曰逝者如斯夫不舍晝夜又曰朝

聞道夕死可矣言古之不可復反而
道之易失也不爾以仲尼之聖而周
流諸夏訪求弗已歷二十年之久自
衛反魯而後雅頌各得其所若是其
艱者獨何也後之君子不體聖人之

心乃徇其眇忽荒昧之說而信而好
古之義幾乎熄焉豈不鑿哉秦燹之
後漢建學官逸文古籍往往乎出當
其時經額門人殊義亦頗紛然莫知
所適從而原其所自蓋皆七十子之

徒所傳迨乎馬鄭諸家蒐而鳩之考
覈緝綴之勤其功廣哉亦可謂知之
次也已故千載之後欲求聖人之道
者終不能廢漢儒而它援爲是故也
宋而後人喜新說而古註疏東之高

閤鮮能讀焉者是阿其所好沿流忘
源況人非聖人何必盡善而乃執一
以廢百亦弗思之甚也今閱世所行
古註疏版刊文滅不可得而讀之夫
以諸夏聖人之邦世奉教之弗衰學

士之衆何限而乃致斯泯泯者豈非
人不體仲尼之心信而好古之義熄
焉邪下毛之野有野參議遺址乃數
百年絃誦之地焉紀人神生夙有好
古癖偕州人根遜志者往探之獲宋

本五經正義文具如弇州之言而較
之明諸本其所缺失皆有之紕繆悉
得又獲七經孟子古本及論語皇疏
較之其經註頗有異同而古時跋署
可徵亦唐以前王段吉備諸氏所齎

來存于此而亡于彼也生喜如拱璧
遂留三年罄其藏以歸因積勤得疾
西條侯聞而俾錄上其所較生疾更
甚黽勉從事呻吟交發不能辨其爲
何聲顛沛以之暮年而成疾亦尋差

凡三十有二卷題曰七經孟子攷文

問序于

茂卿茂卿

既悲仲尼之心而

喜生之體其心誓死弗輟卒能駿功
斯文也又幸諸夏之所逸而獨巋然

乎

七經孟子考文
序
一
吾邦靈祇所衛千載若新以授之生而
寵錫海內也嗚乎
國家文明之化與有光哉爲之敘生名
鼎字君彛先是自紀齋糧跋涉千里
來吾塾中道旣通以文學穀于

侯之府云

享保十有一年丙午正月望

郡山教官物

茂卿

題



七經孟子考文凡例
 一世稱十三經而今曰七經者據足利學所有也臣
 賜告三年校書其中所藏經書古本五經之外
 有五經六經七經九經之目而不稱十三經爾雅
 孟子古不列之經經之者自十三經始軌近之稱
 也按國史經籍志云唐定註疏始為十三經未詳其所據也今奉命錄上其
 所校同異題曰七經孟子考文亦尚古也
 一其所錄

七經孟子考文凡例

一世稱十三經而今曰七經者據足利學所有也臣

賜告三年校書其中所藏經書古本五經之外

有五經六經七經九經之目而不稱十三經爾雅

孟子古不列之經經之者自十三經始軌近之稱

也按國史經籍志云唐定註疏始為十三經未詳其所據也今奉命錄上其

所校同異題曰七經孟子考文亦尚古也

一其所錄

有曰考異者字若句有所異而莫能識其孰可者
兩存以廣異聞也但經文及註以古本為主疏以
宋板為主以其多異同出入者為主也故初題古
本或宋板以下統之其餘諸本各有異同者具記
以本名云
有曰補闕者世流布本缺字若句者今據所校以
補之
有曰補脫者釋文所闕乃據其元文補入之也
有曰正誤者字若句無所缺而誤寫灼然者也

有曰謹按者其似涉兩可而實窺其不然者亦獲
諸校讎之際然恐驟視者之或惑故敢斷以己意
也

有曰存舊者篇題之文卷數之分後纂脩十三經
者擅以己意更張改爲幾失古觀假如禮記按唐
書藝文志文獻通考等皆云鄭玄註二十卷孔穎
達正義七十卷今校之於古本宋板與志考所言
相脗合矣而今諸刻十三經註疏本分爲六十三
卷永懷堂所刊註本隨其篇數分爲四十九卷之

類皆後世梓者胡亂改易遂失其真如此之等各
隨其處詳記之也

凡斯數者一篇之內皆各逐經文標以考異補闕
等目各白書經若註等字以別之也如其禮記每
篇文長故以疏為限每提經文首末二句中間嵌
以一至字卷首細書篇名恐其淆也其補缺者則
必存上下數字以使相接續而中間圍其所補字
別之但其闕漏之處諸本皆闕而崇禎本世所謂汲古閣本
本接續備具者多係強補甚難信用故今據宋板

別摘其字稱某作某又別標補闕目充其原所闕
字以朱圍今係重圍別之一以見崇禎本妄作一以為
補諸本闕漏者之便爾

一其所校諸本

有曰宋板者迺足利學所藏五經正義一通所以
識其為宋板者字體平穩如錢大款格寬廣每行
字數參差不齊絕無明世諸刻輕佻務整齊者之
態且凡字遇宋諸帝諱輒缺其點畫如殷作𠂔弘
作弘胤作胤敦作敦眩作眩徵作徵敬作敬讓作

謹慎作慎之類各避其所諱也臣向得唐九成宮
 石刻穀梁傳殘本高祖諱淵作洪太宗諱世民作
 世已又嘗閱唐玄宗八分書墨刻孝經所謂石亦
 爾唐宋之際避諱之例可以見也以此驗之其為
 宋板無疑

有曰古本者亦足利學所藏書寫本也周易三通
 各三本畧例一通尚書一通三本毛詩二通各十
 本禮記一通十本論語二通各二本皇侃義疏一
 通十本古文孝經一通孟子一通七本皆此方古

博士家所傳也所以識者其禮記書尾猶存永和

年中清原良賢句讀舊跋又活字板禮記其和訓

用朱點別有一法世所謂於古止點非復今時專用假名

者比皆古博士家所授受者而每卷末有落款之

可徵焉蓋亦儼然古時物也而凡古本其經文註

文皆與宋板明板頗有異同助字甚夥而其體例

不一者間或有之豈亦展轉書寫之所輸歟其論

語集解與義疏中者全同如適莫章今註疏本無

註而此本有之又按文獻通考石經論語述而篇

舉一隅下有而示之三字三人行必有我師焉上
 又有我字之類今校古本與石經同亦足以證古
 本可據也孟子有題辭註疏本或無之及章指矣初脩考文時疑
 孫奭刪去之後閱文獻通考唐陸善古文孝經今經刪去之也其說具于孟子考文
 所梓行者文字多誤而此本頗佳序有劉炫釋尚
 書孔安國傳字體太奇多古文今別為古文考且
 如晉書杜預奏議引書傳云亮信也陰默也宋板
 明板皆無亮信也三字而此本有之周易王弼註
 與略例別行凡如此之類皆唐以前所傳者亦無

疑也

有曰足利本者亦本學所印行活字板也細翫其
 本後人隲枯古本者而五經論語孟子世或有之
 學中所存者今僅有禮記一通耳其餘周易論語
 孟子臣又別得之於友人之手云左傳考文稱足利本者宋板經
傳集解本也今以活字板驗之是為其原本也
但以本名相混併稱足利本亦與活字板無異
 有曰正德本者迺明正德刊十三經註疏世稀有
 之

有曰嘉靖本者迺明嘉靖刊十三經註疏世流布

本也

有曰萬曆本者迺明萬曆刊十三經註疏世流布本也

有曰崇禎本者迺明崇禎年中汲古閣刊十三經註疏世流布本也

右註疏本四種或通稱今本而此編所校以崇禎本為主參以諸本以崇禎本世所尚也但論語孟子無疏可校故止校其經文與註而論語皇侃義疏別擬刊行古本宋板不載陸德明釋文今復別

校經典釋文而其有訛謬脫落者改正補寫而稱以元文也

校讎經文

宋板五經正義

正德板十三經註疏本

嘉靖板十三經註疏本

萬曆板十三經註疏本

永懷堂板十三經註本

古本禮記

足利本禮記

古本尚書

古本周易三通

足利本周易

古本畧例

古本毛詩二通

古本論語二通

足利本論語

皇侃義疏論語

古本孟子

足利本孟子

古本孝經

陳澠禮記集說

蔡沈書傳

程頤易傳

朱熹周易本義

林堯叟左傳直解

朱熹四書集註

陸德明經典釋文

援引書目

周禮

儀禮

公羊傳

穀梁傳

爾雅註疏

太戴禮

國語

孔子家語

白虎通

風俗通

管子

呂氏春秋

淮南子

史記

前漢書

後漢書

晉書

唐書

文選

摯虞集

崔駟集

韓文

柳文

文獻通考

國史經籍志

容齋隨筆

經籍會通

胡元瑞
筆叢載

居家必備

說文

洪武正韻

小補韻會

字彙

續字彙

正字通

金石韻府

古篆彙選

撫古遺文

七經孟子考文總目

周易參冊

序凡例附

玖拾伍葉

尚書參冊

古文考附

壹陌參拾參葉

毛詩陸冊

貳陌捌拾捌葉

春秋左傳陸冊

貳陌單捌葉

禮記拾冊

肆陌柒拾柒葉

論語孝經共貳冊

捌拾玖葉

孟子貳冊

玖拾柒葉

總計參拾貳本壹阡參陌捌拾柒葉

...
...
...
...
...
...
...
...
...
...

七經孟子考文 周易

補遺 西條掌書記山井 謹輯

東都 講官 物 觀 纂修

石 之清 校

平 義質 校

木 晟 同校

謹按 足利學所藏周易四通一通正義即宋板也三通皆寫本也二通上下經彖象文言耳一通逸夬至

七經孟子考文補遺

未濟又別有畧例一本孔穎達正義序及八論共一本其所存者展轉書寫殘闕之餘甚勞於比較矣今考文所引別有曰足利本者本足利學所刊活字板而今所藏諸本是其元本也但此本前後校讎去非從是與三通寫本稍有同異為可據耳臣東歸之後獲諸同學其寫本三通各有出入故三通同者作三本同二通同者作二本同共稱曰古本本是一種類本展轉致有異也臣未識其孰為元本為不可擇焉爾

周易正義序

考異業資九聖註疏諸本九作凡但崇禎本與足利寫本同彼後人旁註九聖伏犧神農黃帝堯舜禹湯文王孔子寫本欲取改新之義新作辛考察其事察作案

第一論易之三名

考異寫本天以爛明爛作烱崔觀劉貞簡等並用此義簡上有周字皆是易義下有也字

第四論卦辭及辭誰作

考異寫本東鄰謂紂文武之時武作王正德嘉靖二
本同

謹按足利學所藏宋板正義本不載孔穎達序及八

論畧例釋文等諸篇從正德本以下為完備耳但崇

禎本亦不載畧例釋文臣之所校參政本多豫州藤

忠家藏也今更比校寫本及經典釋文加以正德嘉

萬等本而附之卷尾云爾

周易兼義上經乾傳卷第一

謹按古本宋板題目各異惟後世梓者妄意改換遂

失本真按陸氏釋文所引及歷代經籍志等王弼註

本當以古本為正也正義本宋板可據今更記其篇

目分數以復古觀云爾

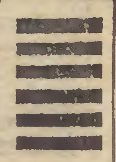
周易上經乾傳第一

☰☰ 乾下乾上 乾元亨利貞初九潛龍勿用文言九二見

右古本足利本

周易註疏卷第一

國子祭酒上護軍曲阜縣開國子臣孔穎達奉
勅撰



乾下乾元亨利貞

疏

正義曰云云

右宋板不用擡頭空字法疏下直書經文餘卦
倣此

乾

考異古本

經

九四或躍或作惑二本同註并象文言

倣此 反復道也道上有之字二本足利本共同

補

一本無也字

故或之或之者疑之也二或作惑二本同

註

二九故曰在田下有也字三本同 四則或躍二本

足利本或作惑謹按足利本惟此註作惑 三九故免

龍戰之災下有也字二本同 四九乾道革之時也一

本乾下有之字 五九非飛而何而作如三本足利本

宋板並同 九用以柔順而為不正下有之主二字三

本足利本並同 坤利在永貞下有也字三本同

曰故六位不失其時而成下有也字三本同 太和

二本宋板足利本作大和 不和而剛暴作不和而

剛則暴也三本足利本並同 象反覆皆道也皆下

有合字二本足利本同 文雖危无咎下有也字三
 本同 不為之助下三本共有也字 而下曰乾元
 亨利貞下二本有也字 各隨其義下有也字三本
 同 此一章全以人事明之也三本也上有者字
 天下至理理作治二本同 與天時俱不息下有也
 字三本同與時運俱終極下九剛直之物下唯乾體
 能用之下並同 **疏** 此潛龍始起 二葉左 宋板此作比
 他皆倣此 行六 倣作放 所以重體避少陽七數 三葉
 行 右七 體作錢下 行八 故交其體同 九二至利見大人

三葉左 無此七字 **謹按** 經傳下疏更引經文者宋板
 刊去直云正義曰以下皆然今不盡錄 且初之與
 二 行四 初作一下二在初上同 且大人之云 行九 云作
 文 處於地上至唯二五焉 四葉右 作出潛至五焉
 謹按 凡此類今本文甚衍長無所取裁也以下當以
 此推之也 三與上相應矣 行二 矣作是屬下 是九
 二處其地上所田食之處 行四 其作於 觀輔嗣之注
 焉 上同 焉作意 謂周而普獨 行六 獨作徧 二為大人
 行 七 人作夫 言範模乾之一卦 行九 範模作此據 故

但自明當爻之地四葉左地作理四葉左相終竟空五葉左九

行相作禮六葉右當若厲也一行當作常六葉右正以九三

與上九相並行五正作王七葉右躍於在淵行左四於在作在

於七葉右遲疑猶豫三行遲作持七葉右允陽之至大而極

盛行左七大作天七葉右純陽雖極行八雖作進八葉右此名乘駕

六龍四葉左名作明四葉左保合太和四葉右太作大

或難其解四葉左其作具四葉左以能保安合會大利之

道行七利作和七葉左似頭首出於衆物之上右十一葉似作

以正嘉二本同行七退在潛處在淵左十三葉上在作則

故略而不言也右十五葉而作知右八葉若限尚聖人五十

一葉左尚作局行一或在事後言右三十六葉言作者右三行亦於

爻下有之左十六葉有作言行一隱潛避世心志守道七十

八葉右隱潛作潛行八無志字行一而不凶咎左十八葉不下

有犯字行一至失時不進左十九葉至作若行一猶非群眾

而行右二十葉非作依行一但九四欲前進行八欲作於

而礎柱潤行左五礎柱作柱礎行一磁石引針右二十一葉

磁作磁行一謹按行一淮南鴻烈解有此語彼亦作磁行一感應

之事應行左一下應作廣行一聖人設戒右二十二葉戒作

誠 文言之首不先說乾行不作應 此一節是文

言第二節 右二十三葉 二作三 故云天下治也 行八無

也字 貌恭心狠 左二十三葉 狠作恨細註云當作狠

今本遂作狠 其六爻發揮之義 右四十五葉 謹按從

此以下解下文者乃誤在此但宋板每章通為一節

間不雜疏故無此誤 初上雖無正位 行六上作末

乾彖云 上同 乾上有故字 下又即云 左二十六葉 又作

文 故心或之也 左二十七葉 或作惑 謹按一行之內

多或字惟此或作惑

補遺 古本 **經** 其不可拔下有者字 可與幾也與下

有言字二本足利本同 **註** 三九 惕猶若厲也作猶惕若

厲也 四九 无定位所處足利本所作可 文 知終者

乎下有也字 雖在天下上有其字 生於義也也

上有者字 乾體皆龍乾下有之字足利本同行

其正正作政 **疏** 乃元天則 左三十四葉 宋板元作見

存舊周易註疏卷第二 宋板 謹按今本分為九卷宋

板為十三卷按文獻通考云孔穎達正義十四卷陳

氏曰序云十四卷館閣書目亦云今本止十三卷云

云據此說則宋板為近古耳

坤

考異古本經象曰履霜堅冰陰始凝也冰下有至字

三本足利本同謹按容齋隨筆引易舉正正其訛謬

取其明白者二十處其初云坤初六履霜堅冰至象

曰履霜陰始凝也馴致其道至堅冰也今本於象文

霜字下誤增堅冰二字右舉正云曾得王輔嗣韓康

伯手寫注定傳授真本比較近世流行本云云據此

觀之則古本可信亦可疑也蓋言謹也一本無也

字夫玄黃者天地之雜也三本雜下有色字註馬

在下而行者也行下三本有地字而又牝馬順之

至也三本足利本為作馬唯利於牝馬之貞下二

本有也字故曰得朋下三本有也故曰喪朋下同

而後獲安貞吉下有者也二字三本同彖坤以

馬行地下有也字與剛健為耦與上有而字三本

同而以永保无疆以作能三本足利本宋板並同

求安難矣下有哉字一本足利本作難哉象其

勢順下有也字二本同初而後積著者也三本足

利本積上有至字 則以初為潛一本則作故二本

潛下有也字 二六而不利下三本有也 三六故不

擅其美下三本有也 四六非泰之道下同 五六以文在

中也也上二本足利本有者字 補遺中上一 本有其字 六上故

戰于野下二本有也 言動之方直三本足利本宋

板直作正 疑盛乃動故必戰下二本有也字 非

陽而戰下三本足利本共有也字 為陽所滅下二

本有也 故稱血下三本有也 疏蓋乾坤合體之物

二十八葉 宋板蓋作但 乾之所貞利於萬事 二十九葉

左九行

右一 貞作利 謹按正德嘉萬三本利字闕崇禎本強

補作貞當以宋板為正也 當以柔順為貞正 同上

作假屬下 還借此柔順 行二還作假 馬雖比龍為

劣鈍而亦能廣遠 行四鈍而作所行 謹按註疏三本比

字所字闕崇禎本補比為是所作鈍屬強補也當從

宋板改正補寫也 以其至柔當待唱而後和 二十九葉

左五 柔作陰 今以陰詣陰乃得朋 行六乃作是 謹按

是字三本闕說同于前 又向陰柔之方 行七方作所

其褊狹非復弘通之道 右三十葉其下有理字復作

一冊

易謹按易字三本闕坤位居西南上同居作在及

二德之首也行八二作元與乾相通共文也行九通作

連以和順承平於天左三十葉平作奉自此已上

論坤之義也行五義作德包含以厚同上以作弘但

坤比元同上元作乾順行地无疆行七順作故重釋

利貞之善右五十一葉善作義以陰在事之先同上事

作物人得主利行六人作乃地勢方直是不順也

三十一葉勢作體義所謂陰道右二十二葉義下有

取字故分爻之辭象左一十一葉辭象作象辭而

遂以堅冰為戒行五遂作逆正義曰文言云行八文言

云上有直方大不習无不利者九字謹按宋板爻象

連為一節經文終乃有疏每卦為然如此篇地道光

也下始有疏故疏字下無六二至无不利六字直作

正義曰直方大不習无不利者文言云云今本斷

章裁句與宋板稍異施其謹慎左三十四葉施作由

故云文在其中右三十五葉無其字故事得宜十三

七葉右故作於以直内理行七理作心名以方正

六行八名作各既云義以方外同上既作下謹按下字諸

本闕亦屬強補 故曰不疑其所行左三十七葉曰下

有即字 苟或從王事行四苟作若 而見血也三十葉

行左四血作滅 謹按正嘉二本滅作成萬曆本改作血

崇禎本從之也

補遺古本經直以方也無也字 草木蕃下二本有

茂字 嫌於无陽也無也字 **註**六自生不假生下二

本有故字 五六黃中之色也無也字 **疏**長久天疆十三

葉左宋板天作无 人君得靜三十一葉君作若

屯

考異古本**註**則无險故利貞下有也三本同得主則

定下同 彖故曰屯元亨利貞下乃得滿盈下始交

之所為下三本共有也 莫善建侯也善下二本有

於字 象經綸之時下三本有也 六故曰十年乃

字下二本有也 六往吝窮也一本往作无 六往

吉无不利下三本有也 **補遺**故曰往吉 九大貞之

凶下三本有也 六上不與相得下二本有也 故泣

血漣如下三本有也 **疏**一難也一盈也 三十九葉宋

板下一作二 其義不一 四十一葉義作例 綸謂綱

七經孟子考文補遺

周易卷一

九

綸四十葉綱作繩 姚信云綸謂綱也上綱作緯

恒欲以靜息亂也右四十一葉恒作但 則得其五為

婚媾矣右四十一葉其作共 數極則復行三復作變

故不得為幾微之義右四十三葉義作幾

補遺 古本經 志行正也無也字 大得民也無也字

註 志在乎五乎作中 則本志斯獲無本字 **疏** 常

恢弘博施右四十一葉宋板常作當

蒙

考異 古本經 童蒙求我蒙下有來字二本同 蒙亨

以亨行時中也時上有得字三本足利本同 **補遺** 一本也作

矣 六四困蒙吝吝一本作咎象同 謹按非 利禦

寇三本作利用禦寇 **註** 曰象退則困險宋板作困退用

險 謹按恐非 二為眾陰之主也也上有者字三本

同 无剛失中无上三本有若字失三本足利本宋

板共作决 初蒙發疑明下二本復有疑明二字

刑不可長下二本宋板有也字 故刑人也刑上三

本有利字 九故包蒙吉也故下三本足利本宋板

共有曰字一本無也字 克家之義下二本有也

七經孟子考文補遺

周易卷一

十

一冊

六而无攸利下二本有也字四六故曰吝也一本吝

作咎謹按爻象註同五六故曰童蒙吉下三本有也

順以巽也三本足利本也上有者字九上利禦寇

也三本利下有用字疏一理而剖告之四十五葉宋

板剖作則利以義正行八義作養正嘉二本同此

卦繫辭四十五葉繫作繇君子當發此蒙道四十六葉

左二發作法刑人說桎梏皆得當行八無桎字出

往往之行九下往作行童蒙悉來歸已四十七葉童

作群任內理中行二任作在王氏曰親而得中者

三王氏曰作正義曰以己之兩陽上同兩作剛所

以不須者四十八葉須下有取字正義曰順以巽

也四十九葉也作者巽以順也上同以作亦而專

委任於二行五專作事是貌順也行六順作巽

補遺古本經以往吝吝作咎註同註斷夫疑者也疑

下有之字彖闇者求明明者不諮於闇上明下有

者字二本同三六故勿用取女故下有曰字二本足

利本同九上故不利為寇故下有曰字足利本同疏

蒙之象也四十六葉宋板蒙下有昧字爾雅云扭

小經五十二卷之三不文
周易卷二

需作須下行二故需道畢矣同謹按正嘉二本上作須

下作需 則不有禍敗也三葉左無也字 宄之與

位各隨事義也四葉右位作血 但以需于酒食四葉

左一行 于作待

補遺 古本經 象曰酒食貞吉酒上有需字足利本同

註 二九以吉終也終下有者字二本同**疏** 二來逼已四葉

右一行 宋板二作三

訟

考異 古本註 能惕然後可以獲中吉三本宋板能作

皆三本吉下有也字萬曆與崇禎同彖中乃吉也

三本足利本吉上有得字 應斯任也一本斯下有

之字象物有其分起契之過職不相濫三本足利

本宋板共無起契之過四字 而不責於人下二本

有也字初然後乃吉下三本有也字 陰非先唱

者也二本唱作陽 而了訟必辯明矣二本足利本

宋板矣作也一本作者也九故吉從之下三本有

也五九故訟元吉下有也三本同**疏**言中九二之剛

六葉左宋板中作由 已且不可七葉右且作自

七經孟子考文補遺 周易卷三 一冊

其邑狹小四八行葉左小作少正嘉同 再易之田休二

歲行七田作地 五又居尊止十葉左止作正正嘉同

訟元吉以中正也行九也作何屬下 則三云或從

王事无成左十一葉三作上

補遺古本註曰彖塞懼者得其中吉得上有乃字二本

同象曰吾猶人也人下有吾字

存舊周易註疏卷第三 宋板

考異古本註初否臧皆凶下有也字二本同九以

剛居中而應於上二本足利本上作五 故乃得成

命下二本有也字一本作故乃成也三六與尸之凶

下三本有也字補遺宜獲與尸之凶五六授不得正

三本足利本宋板正作主 故其宜也故作固三本

足利本宋板共同疏言為師之主右十一葉宋板主作

正 然否與破敗右十三葉與作為

補遺古本註初齊師者也無也字四六无應无應不

可以行無无應二字五六有禽也也上有者字 物

先犯已已作也 非其道也也上有者字疏而獲其

七卷五十一
罪十二葉宋板獲作有

比

考異古本經有他吉他作它三本足利本宋板同下

文倣此註象諸侯以比親下一本有也字六貞吉

而已下三本有也字三六二為五應二本宋板足利

本應作貞故曰比之匪人下有也三本同四六故

貞吉也一本故下有曰字五九以顯比而居下位正

誤下當作王補遺宋板足利本非為上道也上下有之

字三本同宋板足利本作非為上之道六上宜其凶

也一本也上有者字疏此是寧樂之時十六葉宋板

此作比欲外比也十九葉欲作故五以其顯比

二十葉左四行五作二

補遺古本註曰彖親且安下有也字初莫不比之下

有也字

小畜

考異古本經尚德載載上二本有積字註是以亨下

三本有也字曰小畜之義下有也字三本宋板同

何以明之一本無之字今上九獨能固九三之

路今作乎屬上句三本足利本宋板正嘉皆同 故

得既兩既處一本得作曰三本處下有也字 若四

五皆能宋板五作三 象文德而已下三本有也字

初得義之吉下三本有者也二字 補遺得下二足

利本作得其義之吉 三不可牽征三本可下有以

字足利本作不可不牽征 四而不能犯下三本有

也 九上以征必凶下二本有也字 故曰君子征凶

下二本宋板有也字 故可得少進不可盡陵也進

下有而字盡上有得字三本同 畜之極也二本足

利本也上有者字 說征之輻下有也字二本同 疏

故云小畜 二十一葉 宋板云作名 不被摧抑 二十一葉

右三摧作擁 三不害己已故得其血去除 二十五葉

行作三不能害己故得其血去除 其惕出故 二十五葉

右七故作散正嘉二本同 非是總為之辭 右八為

作凡正嘉同萬曆一本作咎非也 又已處小畜盛

極 二十六葉 又作者屬上 輿軸相連 二十七葉 輿

作與 左四行 補遺古本 註曰彖故九三不可以進故下有也字 九上

周易卷二 履

則然坤本則然作然則足利本同 初九九五其復

五作二二本宋板足利本同 **疏** 畜之則通 二十七葉左四行

宋板之作極 无所可畜 同上 所可作可所 軸車劇

也 九行 軸作輻

履

考異 **古本** **註** 曰 履虎尾有不見啣者有作而三本足

利本宋板並同 不見啣而亨下有也三本同 言

五之德下三本有者也二字 初九 物无犯也也上三

本有者字 二九 不喜處盈喜作熹三本宋板同 履

於謙也也上三本有者字 宜其吉下三本足利本

有也字 三六 而志存于五宋板五作王 五九 以剛決

正一本正作政 而五處尊三本足利本宋板尊作

實 是以危下二本有也字 **疏** 居九五之尊 二十八葉左六

行 宋板無九字 此一句贊明履卦德之義 七行一作

二 名合二義 二十九葉右一行 合作含 言踐履之道 十二

九葉左 踐履作履踐 是其不墜於履 三十一葉左五行 履

作禮下履道大成同

存舊 周易上經泰傳第二王弼註 古本足利本

泰

考異 古本 **經** 象曰无往不復上一本有无平不陂四

字 **註** 三九 故不恤其孚而自明也三本也上有者字

六 故不待富而用其隣也一本待作得 **疏** 物既泰通

右三十一行 宋板泰作大 止由天地氣交 **行** 六 止作正

征行而得吉 **右** 三十三行 征作往 猶若元在下者

左二十四行 元作无下元在上者同 憂恤也 **行** 四 作恤

憂也 自今已后 **行** 七 后作後 由衆陰皆失其本 **十**

五葉左 由作猶 **正** 由中順行其志願 **右** 三十六行 正

作止 培扶 **左** 三十六行 培作陪正嘉二本同下皆放

此 反復于隍 **上** 同 于作於

補遺 古本 **經** 以其彙征吉征作往 **註** 九初 相牽引無牽

字 不煩政也政作攻二本足利本同 **疏** 文備斯義

右三十六行 宋板文作又

否

考異 古本 **經** 象曰拔茅貞吉二本茅下有茹字 **註** 五九

居尊得位三本足利本宋板得作當 **疏** 以居倖位 **十**

七葉左 宋板倖作祿 辟其陰陽已運之難行 **三** 已作

七經孟子考文補遺 周易卷二 七

厄 小人雖盛不敢亂羣三十一行 無敢字 唯羞

辱已五行已作也 但念其亡其亡三十九行 但作恒

補遺 古本 **經** 繫于包桑無于字 **註** 初故茅茹茅上有

拔字二本足利本同

同人

考異 古本 **註** 君子以文明為德下有者字三本同

象 天體在上在作於三本足利本宋板同 六 鄙

吝之道下二本有也字 **疏** 為之別云同人曰者四十

七 宋板作今此同人于野亨之上別云同人曰者無

為之二字 以其當九五之剛四十二行 當下有敵

字 **謹按** 正嘉二本當下印滅闕一字萬曆崇禎本無

闕為非 五未得四四十一行 四作二 力能相遇

也五行 力作乃 楚人亡弓楚人得之四十五行 無下

人字 不曰人亡弓人得之三 弓作之

補遺 古本 **註** 二 過上則否上作主二本足利本同

九 物黨相分黨下有而字 五 應乎乾乎作于 九上

不能忘楚忘作亡宋板足利本同 **疏** 易涉邪僻四十

七 易作義 亡弓不能忘楚四十一行 忘作亡

七經孟子考文補遺 周易卷二 一冊

存舊周易註疏卷第四 宋板

大有

考異古本

註

象成物之性順天休命順物之命作成

物之美順奉天德休物之命二本足利本同一本無

奉字宋板奉作夫

九初

術斯以往宋板以作之

三九

乃得通乎天子之道也二本也上有者字

疏

六五應

乾九二

四十五葉
左五行

宋板無乾字

亦與五為體

同上作

九二在乾體

與時无違

六作

以時而行

雖萬物

皆得亨通

同上

雖作則皆作大

文則明祭而不犯於

物也

七行

則作理祭而作察則

巽順含容之儀也

十四

六葉右
三行

巽順作皆取

火性炎上是照耀之物

四十四葉

右三行

作火又在上火是照耀之物

初不在二位

九右

初作以

注云不能履中滿而不溢也

四十六葉
左一行

注作故無也字

故云小人弗克也

四十七葉
右七行

弗作

不

補遺

古本

經

明辯哲也無也字

註

九上

尚賢者也無也

字

謙

考異古本經可用行師征邑國也二本可作利註三九

上承下接接作綏三本足利本宋板同謹按宋板疏

中接字同今本六所伐皆驕逆也也上有者字二

本同疏况易經之體四十九葉宋板况作凡釋亨

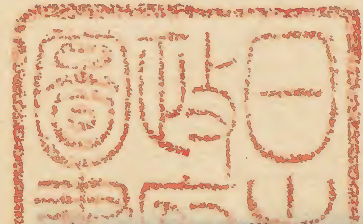
義也右四十葉釋上有此字處正得中行謙廣遠十五

一葉左處上有二字鳴謙得中吉也六鳴上有故

字不能實爭立功者五十三葉爭作事

豫六而以

考異古本註六初豫何可鳴下三本有哉字三六而以



從豫以作已二本同疏行師能順則衆從之五十四葉

行宋板則上有動字且歎之以示情五十四葉且

作故若言義者五十五葉若作凡正嘉二本同

直云時者五十五葉無者字文略不云用也四諸

本文作又故曰雷出地七曰作云相守正得吉

也五十六葉相作恒非已所乘五十七葉作非合

已之所乘

補遺足利本經六三盱豫悔悔上有有字古本註

上故必渝變無必字

糸五ノ補文

唐易卷二

一

姑凶無憂為凶也

謂也又曰本經六三和則吉和之義也

古文而來

當注三和和則吉非也而來也

本文卦又 姑曰雷出此卦曰

直云和音 姑曰雷出此卦曰

卦姑 音言澤音 姑曰雷出此卦曰

下不難假土音禮字 且難之

卦辭以卦曰二本同

