

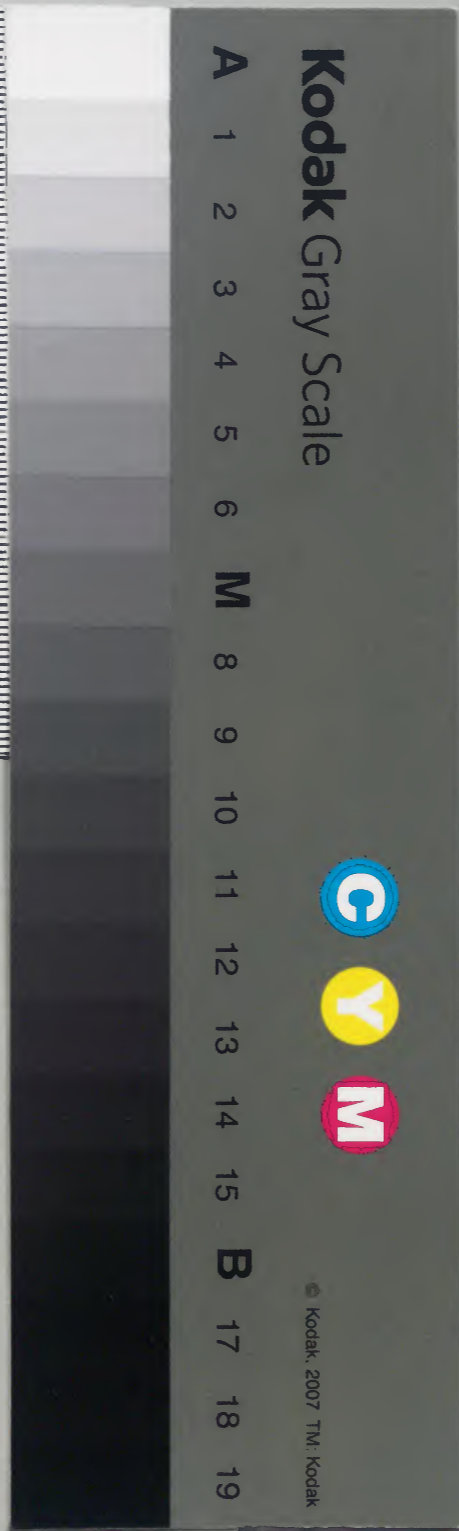
# 儀式

八

		和書門
八	五	
八	八	
八	八	
一	〇	
冊架函號類		

庫文閣内		
和書	八五八八	
冊架	一〇	
冊架	一三	
冊架	一三	

内閣文庫	
番號	和 8588
冊數	10 ( 8 )
函號	144 289





儀式卷第八

四月廿八日牽駒儀  
五月五日節儀

同六日儀  
相撲節儀

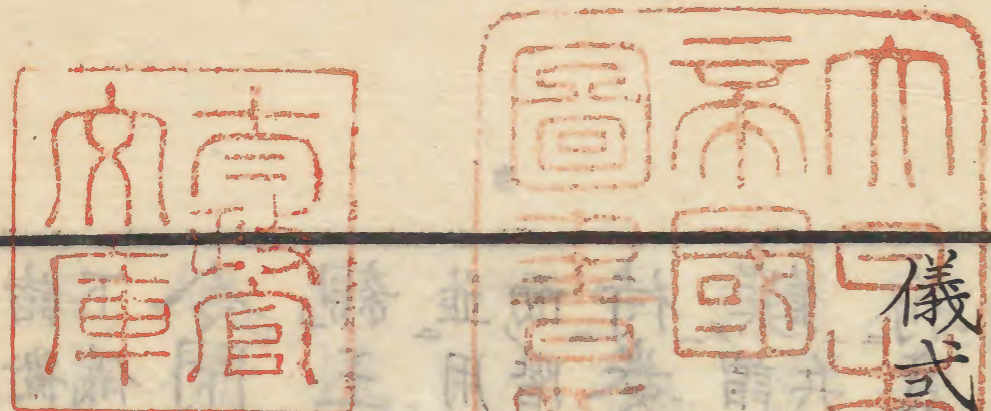
九月九日菊花節儀  
正月上卯進御杖儀

同月八日叙内親王以下儀  
同日賜女王祿儀

任官儀  
任僧綱儀

任女官儀

四月廿八日牽駒儀  
小月廿七日





前一日所司整設武德殿當日早旦皇帝御殿  
諸衛服左右近衛將曹各一人率近衛各四人  
下儀令閉埒門訖率共還大臣升自南面階就座次  
親王以下出居侍從以上升殿並不謝座謝酒  
並用南面階少時左右御監各執御馬奏文文就內  
侍奏之是日諸衛贄貢御所所司賜殿上群臣  
饌謂右近右衛門右于時左右馬寮頭立御馬  
前度馳道而南行帶弓箭次左馬寮允一人立

右兵衛陣東南執牘奏之此馬至御前乃奏其  
干寮飼若干某國御馬駒若干先牽細馬十疋次  
有臣下貢者稱姓名貢御馬先山城次丹波次近江  
牽畿內外國飼駒而度先山城次丹波次近江  
一人牽第一駒漏此列者次左兵衛陣北頭建  
不預五月第右亦如此兩柱繫着泛駕駒二疋被鞍擇馬寮騎士馬藝  
絕倫者令騎訖寮允還入次右馬亦如之訖左  
右助立御馬後而度允已下各率近衛兵衛官  
人舍人等還至寮家被鞍令番長已上騎著青



舍人不堪騎者以騎士入埒度之度畢察官率騎但不誤馬次第也馬醫并近衛兵衛等官入就第三的南與埒西邊定馬走品左察屬一人立左兵衛陣東頭執牘奏御馬牧乃次第毛色內豎一人立馳道北邊而轉奏馳畢察屬內豎共還入右察亦如之訖左右大將執四衛府騎射名簿奏之即依次射之訖右近奏音樂晚頭車駕還宮雅樂奏音樂

五月五日節儀南殿東去六丈之西前一月左右近衛左右兵衛等府各試練應射人造簿移兵部省前十日太政官以走馬結番文賜兵部省兵部省更寫一通令省掌送侍從所前七日車駕御武德殿蒐閱御馬謂牽前二日早旦四衛府就木工寮各請騎射料的前一日所司供張於武德殿御座南去一許丈北面設皇太子座又去南五許尺東西面設親王以



下參議以上座親王、東面兵部丞錄率史生省  
掌等至埒下立標諸臣、西面自埒東門南掖南去一丈五  
尺更東去二丈立奏車標南去二丈五尺更東  
去三丈立卿行立標南去一丈立大輔標南去  
一丈立少輔標自右兵衛陣東側去埒五尺立  
點騎射中不標錄奏走馬、亦就此標自兵部省幄南端東  
去二丈五尺立奏五位已上走馬史生標自武  
德殿東面南階南端東去六丈立親王標東去

大臣標東去立大納言標東去立中納言標三  
位參議非參議三位王四位參議少退在此列  
東去四位參議標東去王四位五位標東去臣  
四位標東去五位標相去各六尺自六位幄東端東  
去三尺北向六位標南七位標南去八位標南  
去初位標南去無位標相去各五尺當日寅一刻兵  
部省輔以下就座掃部寮預設座、於八省院西廊點檢五位以  
上未明中務省置尋常版位於庭中彈正忠巡



檢察以下就朱雀門西仗舍座紉彈非違南面東上  
兵部錄率史生省掌等計列五位以上所貢走  
馬所司設御饌并上下群臣饌如常平明皇帝  
御武德殿諸衛服中儀警蹕待衛如常諸衛共  
著胡床左近衛陣於殿庭前右及殿南邊西後  
右近衛陣在左近衛陣於殿庭前左及殿北邊西後  
左兵衛陣在左近衛陣東南差退右兵衛陣在  
右近衛陣東北差退左衛門陣於埒東馳道南  
右衛門陣於埒東馳道北先是四衛府官人率舍人等到左  
埒東馳道北  
右馬寮裝束左右近衛官人各二人著皂綾緋  
布衫金畫絹甲形布胄形白布帶

橫刀弓箭行滕麻鞋近衛四十人皂綾緋大纈  
布衫其頭二人紫大纈細布甲形白布帶橫刀  
弓箭行滕麻鞋左右兵衛官人各二人皂綾綠  
紫布衫金畫細布甲形布胄形白布帶橫刀弓  
箭行滕麻鞋兵衛十人皂綾緋大纈布衫其頭  
一人紫大纈細布甲形丹畫布胄形白布帶橫  
刀弓箭行滕麻鞋其立的乘輿御殿之後騎馬  
進衛兵衛黃袍不帶弓箭  
陳列而行左右馬寮頭各列近衛前諸衛舍人  
以次向馬場兵部輔已上共起到馳道南側西  
面北上列立史生一人執大札進北面唱計五  
位以上稱唯當錄前北面列立于時左右馬寮



允已上各一人取走馬簿進御監御監付内侍  
奏之訖内侍臨南檻喚大臣大臣稱唯於左仗  
南邊謝座升自南面東階就座次皇太子升自  
同階若後參者升謝座謝酒就座先左座後北  
采女一人把空盞西面而立少時大臣喚舍人  
太子左太子跪受采女跪授與大舍人俱候代之趨  
二聲舍人稱唯少納言衛門陣東也  
而就版大臣宣喚大夫等少納言稱唯退出大  
夫等前宣喚之親王以下五位以上稱唯入自

將東門西面北上就標錄一人將東門五許丈  
許丈留立牙稱容止丞錄率六位以下入自南  
丞并史生等猶本列門待五位以上五六就標北面立定大臣宣侍  
人將東門及入座五位以上共稱唯次六位以下亦稱唯一時  
再拜訖造酒正把空盞經左近北頭跪授貫首  
者跪受訖親王以下共再拜訖參議以上升自  
南面東階就座群官各就幄座錄取大札糾察  
五位以上座次訖丞一人取奏事版自馳道南



側趨置埒東門南掖訖中務丞取奏菖蒲版入  
自同門置於中庭退出訖中務率內藥官內率  
典藥昇盛菖蒲机進自馳道未到埒東門八許  
丈候闈司二人經右近陣南頭分立埒西門南  
北掖大舍人察官一人率舍人四人立於埒  
東門外南邊喚闈司二聲闈司問阿誰大舍人  
稱姓名而申久漢女草進年中務官姓名等謂  
以叫門故再申官內省被率即闈司進就版奏輔

如大舍人申辭敕曰令申與闈司稱唯退就本  
所告大舍人云姓名乎令奏與大舍人稱唯而  
退爰中務省率內藥司盛供御菖蒲於二黑木  
案進置版位東北官內省率典藥察盛人給菖  
蒲於二黑木案置版以南去版二許尺二案南  
一案省丞左右一人在前昇之輔并內藥正各  
一人在中扶之藥生二人在後昇之第二案內  
藥官人二人在前昇之藥生二在後扶之藥生  
二人在後昇之若無丞者內舍人代之人給料  
菖蒲者第一案官內丞二人在前昇之省輔察  
頭在中扶之省錄二人在後昇之第三案典藥



屬二人在前、後、昇之、助、允、各、一、人、在、中、扶之、兩、省、醫、二、人、在、後、昇之、置、版、以、南、相、去、同、上、輔、各、一、人、便、留、案、後、自、餘、從、下、退、出、訖、中、務、輔、就、版、奏、曰、中、務、省、申、久、內、藥、司、乃、供、奉、禮、留、五、月、乃、五、日、乃、苜、蒲、草、進、乎、樂、申、賜、止、申、訖、退、出、官、內、輔、奏、曰、官、內、省、奏、久、曲、藥、寮、乃、奉、禮、留、五、月、乃、五、日、乃、人、給、乃、苜、蒲、草、進、乎、樂、申、賜、止、申、訖、退、出、闈、司、還、入、左、右、近、衛、將、曹、各、二、人、令、閉、埒、西、門、通、蹕、之、時、已、大、臣、喚、內、豎、二、聲、內、豎、各、著、稱、唯、開、仍、令、閉、之、當、色、稱、唯

當左近陣西立大臣宣喚內藏寮稱唯出喚允  
以上一人入立內豎大臣宣進禮苜蒲草收之  
稱唯退出率藏部等從大舍人幕北經左近陣  
南邊叅入各就机處即取苜蒲机退出女藏人  
等執續命縷此間語賜皇太子以下參議以上  
女藏人太子倚子西面而立太子起至初謝座  
處北面跪受藏人跪授即還次授親王以下受  
取下自南階出東南庭西面北上立定太子午  
佩之拜舞著座次親王以下俱佩拜舞上殿  
刻內膳益供御饌官起座主膳益供東宮饌大



膳益賜群臣，饌內藏取苜蓿，扒出畢，奏事大夫  
二人，一人，四位一人，五位各令駕馬入埒內，北  
行更出自東門，四位先就奏事位次，五位南去  
二許丈，平頭而執牘，隨馬至而奏之。四位奏騎  
五位奏馬所，左馬寮五位以上一人騎馬在前，  
出國及毛色，不在奏限右度馬畢，右馬寮五位以上一  
而行，馬寮亦同人在後而行奏事，大夫還入埒內，以次北度。四位  
在前，五次兵部卿大少輔亦入埒內，進出自同  
位在後

門各就行立標。卿在前，次大輔，次少立定，卿進  
就奏事，位取牘，奏云。奏事之間，馬從取，就奏  
位自列，兵部省申，久五月五日，再五位以上若  
後就  
千人等，乃進禮，留走馬若干疋，進禮樂，申賜波久  
申無敕，訖復本位次，大輔進就位，丞一人騎馬  
率走馬，而進大輔取牘，奏親王以下及五位諸  
王四位，諸臣以上，姓名馬毛等，其詞云：其司乃  
其朝臣，我其毛馬。親王，稱其訖還本位次，少輔進



就位奏五位諸臣姓名并馬毛等其詞云姓名  
我其毛馬訖以次入埒北度自土而出就幄座丞一  
人錄二人趨自馳道南側撤版退出一番丞錄  
各一人率史生二人趨自埒中北度侍右兵衛  
陣東北側謂埒西掃部記左近衛府馳射者中  
不訖一番丞錄等自埒中度之後左右近衛將  
曹各一人率近衛各四人出自埒西門將曹留  
左開埒東門訖亦開西埒門引還左近衛先懸

的射之其立的者擇近衛容貌端正者九人用  
之諸府亦射訖二番丞錄以下相替記右近衛  
中不訖三番丞錄以下相替記左右兵衛中不  
訖奏事大夫左右馬寮頭以次而還錄率史生  
省掌等各騎馬執番札至埒北頭隨次唱計群  
臣所貢走馬訖令競馳有敕遣左右近衛次將  
各一人勾當其事兵部省錄一人史生一人內  
豎二人轉轉奏之錄立右兵衛陣後史生立埒  
西北頭並執牘內豎庭中在



馳道北邊史生先奏錄相兼內豎訖兵部卿以  
亦相奏二三番以次相替奏之訖  
下丞以上騎馬次引以還雅樂寮奏音樂日暮  
上下群臣各各於前拜處再拜退出車駕還官  
六日儀  
其日早旦御武德殿警蹕侍衛如常諸衛服下  
儀殿上座饌皇太子及親王已下升降并謝座  
謝酒等如常出入之道用內豎幕北參議已上  
於東廂西面北上出居侍從四位以下於南廂

北面東上自餘四位著庭中幄座此日無  
下先是左右馬寮各擇細馬十疋宸儀御殿之  
後兩寮頭各以御馬簿進御監即奏覽令近衛  
各十人競騎左右近衛將監各一人率近衛等  
來當第三的南建標到此標下定馬遲速先是  
二竿候馳道訖頭已下從殿後迴到於埒北頭  
左右近衛中少將與寮頭助共監之將監允屬  
各一人率馬醫就埒南頭標下注勝負丈尺寮



官各一人立埒北頭左右奏馬名其詞云其牧  
若干其毛御馬若有臣下貢內豎傳奏如五日  
儀競馳畢還察近衛兵衛官人率舍人等到馬  
寮裝束並著深綠布衫綿各騎調馬陳列  
橫刀弓箭行膝麻鞋向馬場供奉先射五寸的近衛府各六人次六  
寸的並當府判官立殿前奏射者夾名其立的  
者同五日但著青次春官坊帶刀舍人十人射  
五寸的次諸衛雜戲

相撲節儀一人前一月任相撲司同日簡參議已上分配左右  
司厥明定四位五位并行事已上所所人前一  
日中務省以丞四人內舍人并大歷名分進左  
右司所司供張如常當日寅一刻掃部寮設兵  
部輔以下省掌以上座於便處訖史生已上就  
座五位已上就版受點中務丞率內舍人等向  
相撲司次陰陽師率相撲人等及閑各就其幄



樂所大夫率樂人等於衛門廳事前庭亂聲三  
成訖始參進其行列也衛士各五人左右相分  
夾道列次門部各五人次兵衛各五人其內近  
衛將監將曹各一人左右相分左司將監在右  
將曹在左將監在左將曹在右  
兵衛衛門尉志亦同次衛門尉志各一人次兵  
衛尉志各一人次在路中央標領四人左右  
相分  
在標次硯持各一人左司硯在右箱在左  
右司硯在左箱在右次  
行車者各一人次內舍人各五人次中務丞各

一人次五位各四人次四位各二人次參議各  
二人別當親王在其中與參議平頭其樂器樂  
人等次第具相撲司記文次長人與兵衛前次  
頭者相當  
樂器左右相分次僂人卅人四列列  
十人次登木人  
十六人四列列  
四人次擲倒人四人左右各  
二人次散  
樂人卅人四列列  
十人次鉦二面次吹寶螺者左右  
各二人次大鼓十面次中幡各一旒左右相分  
與兵衛尉次隊幡一旒在其中與中幡  
平頭次唱名  
志相當



者各二人在中幡與隊幡之間少後左右相分  
次立籌者左右各二人次立舍者各二人執捍  
者夾道左右各十二人與兵衛相當執捍者左右各  
二人相比與外陣執捍前頭者平頭垣代相撲人卅人在路  
中央四列別十人相撲長左右各四人相夾垣代相  
撲人陳列執捍者五人橫陣在相撲人後訖各  
出自南門入自官城便門兵部丞已下省掌已  
上於便所左右相分列立左西上右東史生二

人左西面右東面各執扎牙唱計五位已上稱唯列立  
諸司六位已下亦相分列立諸衛服中儀于時  
乘輿御殿內侍臨東搯喚大臣大臣稱唯左近  
仗西頭謝座升自東階就座次皇太子升自同  
階謝酒就座親王以下參議已上進就列少時  
大臣喚舍人二聲舍人稱唯少納言與大舍人共候便所  
代之趨立中庭大臣宣喚大夫等稱唯出而喚  
之大夫等稱唯經相撲司幕南更折北向進就



標異位重行在左者以爲上，在右者以爲下次六位已下入  
立相撲司幕後北上東面列立謝座謝酒各就  
座訖左右相撲司各奏亂聲訖即參入且進行  
且奏樂前行近衛兵衛衛門等官人北向留立  
各去標處一許丈而從各陣前行者之間列標進建之  
訖前行者退出次相撲司大夫兩行依次參入  
各當幕前北向留立樂人各就其處次建隊幡  
中幡訖大夫等共揖就座六位行車率立合垣

代等入幄左司先奏厭舞次右司訖立合各二  
人在幕北頭差西進立右東進相對而立次出占手用尺以下少童前一日於內裏定長短或有過四尺者當日不相撲以爲負奏名者從  
幄南趨更北折進三許丈立立籌者各二人隨  
進而立相去二許丈掃部寮各執床子二脚趨進立  
之隨即就之占手勝則立籌進奏之以下訖即  
亂聲自餘不須訖依次相撲相出最手之時左右司  
別當親王各一人進立中庭奏曰某方最手奉



仕<sub>止</sub>申<sub>左先</sub>奏<sub>右後</sub>勝方奏乱聲及舞立籌者趨出  
跪計籌奏其數自後左右牙奏樂是日相撲人  
廿番<sub>近衛兵衛合各十七人丁二人小童一人</sub>日暮上下群臣拜而  
退去次乘輿還宮

九月九日菊花宴儀

前二日式部省點定文人作簿宣示前一日早  
旦所司裝飾紫宸殿設參議以上座如常自尋  
常版南去三許丈構舞臺美明門内左掖北進

三許丈立次侍從幄右掖立文人幄並橫立雙  
幄其日早且中務錄率史生省掌等忝入内裏  
置版并立標尋常版以北進一許丈置宣命版  
南去一許丈更東折二丈五尺立親王標次太  
政大臣標次左右大臣標次大納言標次中納  
言標次三位參議非參議三位四位參議少退在  
此列次臣四位參議標次王四位標次臣四位  
標次五位標二自宣命版西折二丈五尺與王



四位五位相對立文人王四位五位標次臣四位  
標次五位標次六位以下標並各相去七尺  
掃部寮設中務輔以下省掌以上座於便處史  
生以上就座次侍從以上就版受點便差仰女  
樂前侍從二人侍從中若無其人取次侍從設  
式部省輔以下省掌以上及文人座於八省院  
昭訓門外以北壇上于時輔以下著座錄文人  
見叅五位以上遙點造文人歷名四通進內裏

一通錄進太政一通史內藏寮立文臺於舞臺  
生送中務一通留省西北以虎皮敷地立上臺上置草時刻皇帝御  
殿諸衛服上儀內侍臨東檻喚大臣大臣稱唯  
左近仗南謝座升自東階就座皇太子升自同  
階謝座謝酒就座中務省於長樂門前列立次  
侍從以上式部省於永安門前列立文人五位  
以上六位以下立定所司開美明門訖大臣喚  
舍人二聲舍人共稱唯少納言代之入自美明



門東戶就版大臣宣喚大夫等少納言稱唯出自同戶立屏幔外北向喚之親王以下依次稱唯訖親王以下侍從以上自東戶文人自西戶式部省官人共引而入錄一人立定大臣宣侍座親王以下稱行且稱容止唯謝座謝酒參議以上升自東階就座次五位已上六位已下各以次就座內藏寮給紙筆墨少時參議一人立南楹喚五位已上文人翹楚者一兩人稱唯自儷臺南度馳道升自東階就

大臣後宣進題大臣取奏訖復本座文人成篇畢進文臺下稱官姓名跪開管納之先是內膳司益供御膳主膳監益供東官膳大膳職益賜五位已上并六位已下文人饌一兩觴之後吉野國栖於美明門外奏風俗少時女樂參入奏樂訖式部少輔進取文臺管自儷臺北度馳道經左近仗東就廊付內侍進經儷臺東南復座掃部寮撤文臺訖皇太子拜儷次親王以下五



位已上六位以下出於庭中拜訖復本座于時  
大藏省積祿物於儷臺以南掃部寮預儲積祿床辨大夫  
進奏祿數內記進宣命文於大臣外記亦進見  
叅侍從及文人夾名大臣惣取奏覽等事如常  
訖上下群臣避座列立宣命大夫降殿就版宣  
制曰天皇我詔旨良麻宣不大命乎衆諸聞食  
止閑宣上下群臣稱唯再拜訖更宣旨今日波九  
月九日乃菊花豐樂聞食日再在故是以御酒

食倍惠良岐退止為氏奈常毛賜酒幣乃大物  
賜久宣群臣拜儷復本座賜祿有差文人亦同  
或評定詩等  
畢更加賜  
正月上卯日進御杖儀此儀在六卷  
其日早旦所司裝飾紫宸殿近仗服中儀服皇  
太子叅入內裏坊官率舍人四人舍人監預擇  
者舉御杖案隨之皇帝御紫宸殿坊官大夫以  
下四人舁案皇太子相扶入自日華門外自南



階安簀子敷上退出内侍轉取奉覽訖坊官就  
内侍司請案大舍人寮頭以下率舍人左右兵  
衛府督已下率兵衛各執御杖一束候兼明門  
外左右近衛將曹各一人各率近衛八人開門  
五人各開閣門訖還本陣左右兵衛開建禮門  
三人各開掖門訖還本陣左右兵衛開建禮門  
訖引還闈司二人出自紫宸殿西分居兼明門  
内左右掃部寮預設座大舍人叫門如常闈司進就版  
奏云御杖進止大舍人寮官姓名等謂五位已上若無五位

儀六十九

位權門候申敷曰令奏闈司傳宣云姓名等乎令  
申掃部寮入立案於殿庭尋常版東西大舍人  
寮先入奏進其詞曰大舍人寮申久正月乃上  
卯日乃御杖仕奉氏進良久申給波久申若親  
以進禮樂詞代進良久乎申給若親  
詞又其下加恐美恐毛詞敷曰置之屬已上共  
稱唯隨次相傳置案上畢即退出其杖曾波木  
二東比比良木棗毛保許挑梅各六東已上二  
燒椿十六東皮椿四東黑木八東已上四次左  
株為東



右兵衛府八杖進敷曰置之醫師已上共稱唯  
退出其杖楨櫃三東下株木瓜三東比比良木  
三東毛保許三東黑木三東桃木三東梅木二  
東已上椿木六東四株內藏寮允已下史生  
已上若寮官人數少用入自日華門舉安御杖  
之案退出

正月八日叙內親王以下儀

皇帝未御紫宸殿之前掃部寮立漆案於南廂

當御座皇帝既御內侍置位記筥於大臣之座前  
掃部寮預立案即臨東楹喚大臣大臣稱唯升殿就座  
大臣喚內豎二聲內豎稱唯入立東庭大臣宣  
喚中務省內豎稱唯出喚輔以上若筥多稱唯  
入自日華門立東庭大臣宣泰來輔唯卿先升  
受三位以上位筥置於案上退下次輔昇進置  
五位以上筥於同案退下次大臣退下內侍率  
可被叙者列南廂東面北上異位重行卿先昇



叙之退出宣仁門次輔昇叙之退下其被叙者

隨叙北面東上立肅拜訖引還掃部寮昇却案

正月八日賜女王祿儀十一月新嘗會

其日內侍於縫殿院點檢女王所司預張幄二

宇於安福殿前亦設座於殿庭積祿物於版以

南紫宸殿南廂西戶外立三尺畫障子辨備御

饌謂菓子雜餅等殿南并皇后饌及女御尚侍

已下散事已上饌並謂着菓子等御座以西皇后座去

儀六廿一

二許丈裝束之儀同御座以東設女御以上座

隨人不貴賤立臺盤置銀筋匙但饌各御座

以東二許丈南北相對立孫王尚侍典侍等床

子以下同用東廂南北相對立散事床子以上

毯代又立臺盤置白東第一間安酒器祿東頭

少北進北面立內侍床子西去八許尺立女史

床子其前立案西去一許丈立掃部女孺床子

二脚前立班祿臺一脚用長掃部座西南四許



丈立闈司床子西北去八許丈立來著床子六  
脚祿以西五許尺更南折一許丈立正親司別  
當以下令史以上床子自此以北立板障子辨  
備既畢皇帝御紫宸殿內侍率女王入自月華  
門就幄下座訖乃本司別當以下入自同門俱  
趨就前庭座北面東上訖佑一人執名簿唱曰  
其親王之後于時一祖之胤皆下座稱唯進就  
賜祿座座定執簿一一唱名即稱唯受祿退出

其賜內外命婦祿或七日夕或此  
日或殿上或庭唯臨時敕裁之  
內裏任官儀

其日中務置宣命版於尋常版以北一許丈太  
政官差召使喚式兵兩省丞錄率史生省掌等  
參入內裏史生持研  
管為大等經近衛陣入自日華門立  
版訖共退出候同門外于時大臣召二省丞共  
入受應任者名簿退出先是式兵兩省丞以下  
列立建禮門以南式部監物以北相去六許丈  
以西為上兵部中務以北與



式部相當而立以東為上式部丞到就列兵部丞度馳道就  
列訖丞目於錄錄進受簿復列喚省掌名省掌  
稱唯進受簿復列錄命唱計省掌稱唯唱計參議  
以上不任人隨唱稱唯趨進列立西面唱訖五位  
在唱限以上任人隨唱稱唯趨進列立西面唱訖五位  
以上先入次丞已下率六位以下並用春入花門  
列立美明門下北面兵部亦准此入自脩明門  
于時參議已上外侍殿上近仗服中儀服陣階  
下若入自宣陽所司開美明建禮兩門闈司二  
門不服儀服

人分居美明門內左右大臣喚舍人舍人在前  
外屏斑幔東頭其數七八人共稱唯少納言代之入自美明  
門東戶就版少納言預候大臣宣辨官乎式部  
兵部再給歷名氏泰來止宣倍少納言稱唯退  
出立屏幔東頭北面宣如前辨大夫稱唯文武  
官應任參議已上先入而立少納言辨二省卿  
輔率五位已上泰入錄一人立屏幔東端稱容  
止丞錄率六位已下泰入丞一人捧版位各  
人行且正容止



就<sub>レ</sub>行立標二省丞持版者立南廊下若用長樂門兵部率  
可被任者度五位已上異位重行大臣喚式兵  
馳道列立二省後式部稱唯而卿親王任卿者輔代之下付  
皆若輔稱唯俱趨立東廊式部先昇自東階大  
臣惣以除目簿付卿受下自階以輔可唱之簿  
付輔次兵部同前俱復本所訖大臣宣唱之執  
簿者俱稱唯式部卿喚丞名稱唯卿云版置之  
丞稱唯兵部復然二省丞各一人持版揮尋常

儀六廿四

版位南去三許丈置之左右相去各二丈就訖  
把笏復本所式部卿尋常版唱之親王稱唯就  
版其有不參者卿復本列而退出親王拜舞退  
錄代稱唯輔復就版唱之若有參議已上兼國被唱者進  
就列北面東西上唱訖辨官兩輔等列出如入  
儀訖左右被任者俱拜舞退出二省丞進取版  
出若同日叙位任官者叙位訖俱退出所司更  
率應任者參入行事如常其大臣者以宣命任



之不レ更レ用此式上參議已宣其儀也所司開門大臣  
若無大臣者參上於殿上喚舍人舍人稱唯少納  
議已上行車了上言入立大臣宣召刀禰少納言稱唯出傳宣式  
部率刀禰入五位以上入兼明門列立殿庭六  
次應任者參入先是大臣以宣命文奉覽訖至  
此喚堪宣命參議已上在庭上昇自東階受  
宣命文就位若有大臣遷轉者行事訖降自東  
臣就列而階就列立宣命大夫立東廊待大  
後進就宣制云天皇我詔旨良麻敕命乎親

王諸王諸臣百官人等天下公民衆聞食止宣  
刀禰稱唯再拜更宣云食國之法止定賜部國  
法隨先立先立毛某姓名乎其官任賜久敕布  
天皇大御命乎衆聞食止宣臨時變改刀禰等  
共稱唯再拜退出訖被任者拜舞退出  
任僧綱儀  
辨官預定日告式部治部其日平明僧綱請集  
東西兩寺入位已上僧於綱所綱所設衆僧并



敕使參議及少納言辨官式部治部左蕃等座  
亦設宣命座僧綱率衆僧就座被任者亦在其  
列敕使等進就座座定宣命者進就宣命座宣  
制曰天皇我詔旨止法師等我白佐閑敕命乎  
白某職止在志都某法師乎某職再任賜事乎  
白佐閑詔敕命乎白臨時隨車訖衆僧共稱唯  
宣命者復座被任者進下座前申謝訖敕使已  
下還歸然後太政官牒送僧綱其詞曰

太政官牒僧綱  
某位某甲今擬官僧正位  
其右一人擬官如右  
敕依前件告僧正某甲今以狀牒牒到准狀故  
牒  
大納言姓位  
任女官儀



侍臣於殿上喚中務宣持補任叅來卿先侍殿  
上大輔執補任管少輔執硯管外殿卿傳執補  
任管大輔執硯管少輔退降敕旨將叅來卿稱  
唯進奉覽少退而侍御筆點定可任者賜卿卿  
就本座書除目訖納管擎候敕曰將叅卿稱唯  
進奉覽敕曰令唱卿稱唯復本座授大輔少輔  
昇執硯管訖以次退降候陣側輔執計名簿卿書  
除目間大輔書之若授於內侍預令檢少時內  
無大輔卿便書之

侍率可任者初出之間在先率之列坐南廂西  
第一間東面北上異位重行闈司坐最下訖內  
侍謂道人臨檻召中務侍陣輔稱唯昇當御座  
侍於簀子敷上當南廂西第三間北面東上侍  
列坐之事一同儀其夫人以上者不在唱任  
之限訖輔退降次被任人自下退出唯典侍已  
上列留而退



上及醫之補而... 補氣... 補血... 補神... 補精... 補髓... 補腦... 補心... 補肺... 補脾... 補胃... 補腎... 補肝... 補胆... 補膀胱... 補三焦... 補六腑... 補五臟... 補百病... 補萬事... 補千機... 補萬物... 補天地... 補日月... 補星辰... 補風雨... 補水火... 補陰陽... 補氣血... 補精神... 補魂魄... 補意志... 補智慧... 補力量... 補勇氣... 補毅力... 補恒心... 補耐心... 補信心... 補決心... 補恒心... 補耐心... 補信心... 補決心...



廣文堂



