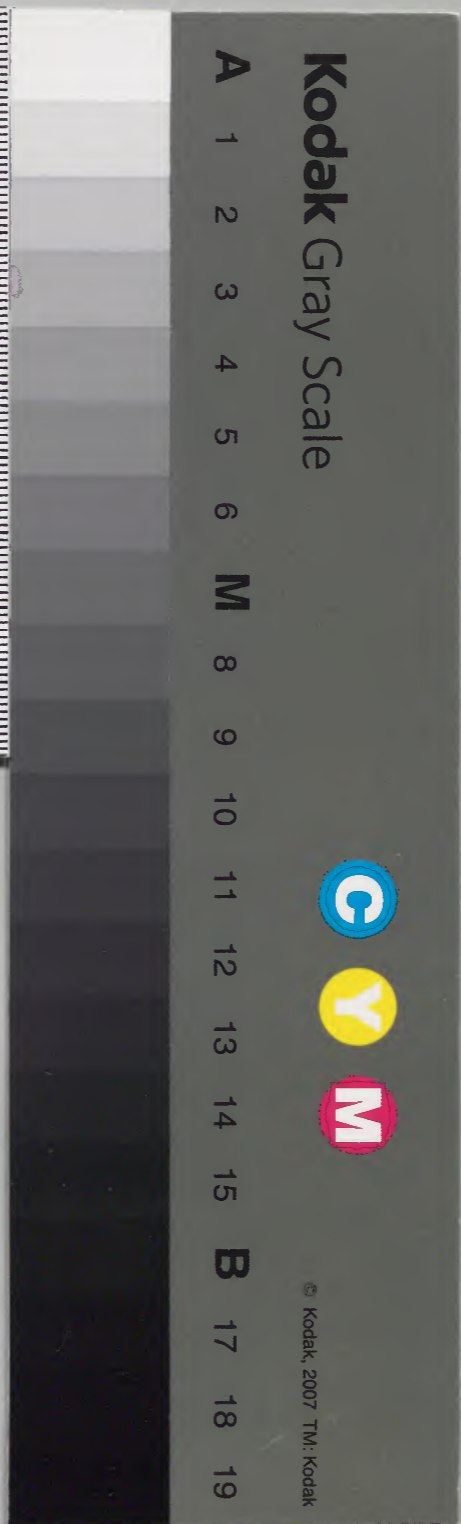


# 西宮記

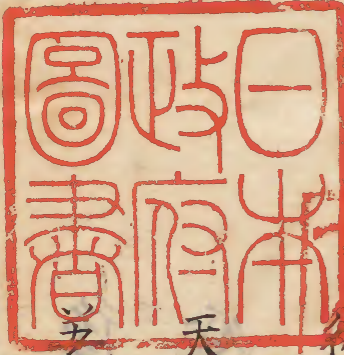
和書門類	二九二三三號	一〇四函	一〇架	二〇冊
------	--------	------	-----	-----

和書類	二九二三三號	二〇冊	一四函	一四架
-----	--------	-----	-----	-----

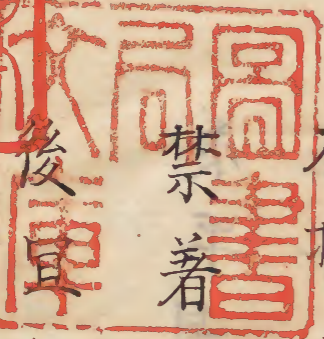
內閣文庫	
番號	和 29233
冊數	20 (12)
函號	144 314





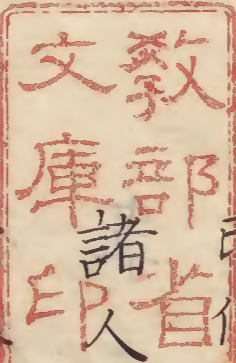


天曆八年四月一日小一條記云諸卿不  
著宜座唯於傳座召大監西三巡

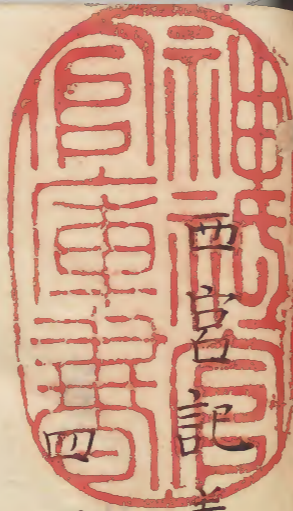


後莫禁制

禁著件色令被右大臣宜解奉勅自今以  
右檢去延曆十一年十一月十九日勅例



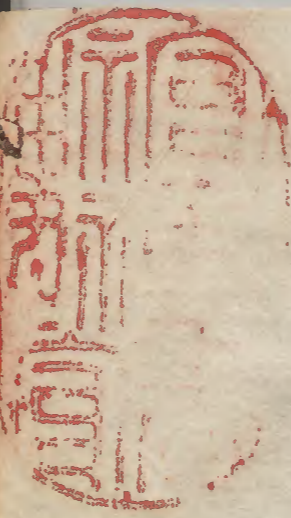
教部諸人著薄朝服事  
改仁五年閏七月廿六日并去心聽内外



西宮記卷四

四月一日改御裝束

内一〇一四三號





後各退出不取見 不召侍臣依諫闈欵  
延長九年四月一日眞信公御記云傳

取見參仁和例也

兼平三年四月一日同御記云納言以上  
不參入者送書中納言今日物忌然而  
事无了 仍令參入之

内御神奈事

勘吉日於上下御厨子吸 上大炊

寮 五符 飯 又於正物吸奈不正

祚

張御屏風事

二十二柄大二中四小

見兼和例

見四府進檜扇

起閏四月一日書九月在右近衛左右兵

衛内侍所



給左右近傳  
見美和例

御坐

掃部司  
供御疊

三月掃部寮進端物請奏加三宮紫

端廿五枚枚長一丈余八枚女房侍祈

綠端八枚四枚南座祈掃部折薦疊四

牧二枚出納

已上内藏寮所進

同日自殿上請下納取冬御帳惟御儿帳惟

同日廣瀨竜田奈使

廣瀨竜田奈

美和六年四月四日廣瀨竜田奈廢務

此日有叙位

同九年四月四日同奈廢務此日於左

近傳湖海客從位記捺即



貞觀元年四月四日祭當平野祭

天德元年四月十七廣瀨祭五月三日行依儀

延引依儀寮勘文

大神祭

延喜十四年四月十二日奏筒子内親王

薨狀

大神祭也

日五不聽朝之由云前例遠祭以使

立日有也仍相定奏之

応和四年四月九日甲寅大神祭使左

近將監仁就内侍所甲祭向由

康保三年四月五日依内裏織天神祭

以後卯日可行祭之由令下宣

寛弘五年四月廿一日吉田祭四宮職

如常同年九月二日有御産事上令



山科祭

応和元年四月十三日乙巳此日山科

祭也上巳依相當服錫紵之聞延及今

日也

旬事

左下卷十月

四日祭廢務

七日擬階奏

裝束如旬無出居母粟茅一間西

柱北邊西面北上立卿座

二省候日華門外門左右主赤辛橫有室

人録二人吏生等候延喜土卿今奏卿伐

事卿奏時不奏以泰天皇出御公卿著靴

列立南邊山一自云華門二省轉立同華

奏之杖至門下立地



參議以上列去版西省美谷二人荷積

懸殿也不懸扇

後一文轉等苗立橫南

勅持參表

右公卿祿唯昇殿共昇東階入軒廊東二

去此間自卿代分雙立座後左母屋東茅一

可昇大臣奏大臣才以勿取奏杖大納言

東頭西南跪皇覽文天皇取之御覽之大

寮五舛飯又於正物所祭不正

祚

張御屏風事

二十二柄大二中四小十

見美和例

四府進檜扇

起閏四月二日畫九月在右近衛左右兵

衛內侍所



皇衣御弓事

拾五右近陣

見儀和例

御坐

掃部司  
供御疊

三月掃部寮進端祈請奏加三宮紫

端北五枚

枚長一丈余

八枚女房侍祈

綠端八枚

四枚南座祈掃部

祈薦疊四

牧

二枚出納

覽天皇置案上延喜十二年四月七日記

云二省輔唯上之宣勅詔輔各差祢唯入楸

檉文畢之勅云短冊者与之大臣稱唯宣

勅也

公卿著坐

部輔

進短冊式部輔召一垂名一唯兩丞共入之

至東階下

卿代奏短冊式部

座出自母屋東一間至階輔降立

階下卿代取宮庇面行至額間當卿坐不到



上謂之帳取空管送巡五方自帳臺南

北面磨折之

卿代取短冊天皇覽短冊

一丞未取轉持管退二丞又取短冊管相

過進至階下授之還之轉又代兩丞

進管卿奏

前儀兵部轉台丞大臣名式部省轉祿唯

又召兵部省唯大臣云持罷祿兩轉祿

唯各召丞名入掖驛積轉等公卿下注

湯殿擅上著陣卿食 寬平七年四月

七日依雨兩轉立宣陽西庇此一門砌

延喜十二年大納言卿外記短冊名持

退省依例可行者依宣旨御子者因

依亦不御出議四味



延喜四年四月七日依雷鳴

藏人可奏書歸入之時於元明

門前令有省聲云是禮部閣

擬階奏停史若

奏書之由云之他時奏可

進之

上卿著陣外記申擬階奏候而上卿舟藏  
人令奏聞仰不出給上卿著外記座召外

記令進奏文外記以文候小廼上卿目之

上卿接外記還著本坐外記候

上卿仰并若大天令敷且陽

殿座諸卿著且殿或藏人仰不出給之次陽

令敷座上卿仰外記令召二省輔

式乃省二唯仰云短冊八省二持罷天

依跡天行式

兩輔祿唯次茅退公



卿着傳座

擬階奏

年四月七日依穢大神使日途

中退云云

上卯大神祭

上巳日山科祭

吉田

松尾

平野

梅宮

兼平四年四月七日云々大納言保忠

卿令持奏文於外記進右近滝口陣北

令藏人式部少丞藤注臣奏畢還就座

召二省轉仰宣云省持罷依例行但侍各

轉等依雨降宜陽殿西廂地茅二間

砌上北上西向立請侍宣旨云々

兼平六年四月七日依御物忌中納言

伊望卿奏事田石奏擬階文直召仰二



省輔依此例年田公奏謝前公直長曆三年中納言重平卿奏事由直召  
仰二省輔云々三言長曆三年四月七日諸卿不參入内裏  
御物忌也仍無旋階奏文藏人右少弁  
相臈奉太政大臣仰參入陣頭令内宿  
藏人與方奏依職停止加茂祭之由十  
一日外記公忠奉大政大臣仰由上卿

召仰五月五日節并賀茂祭等停止之  
由供奉諸司又祭停止時大祓之例  
去元慶六年大祓午日延長元年同八  
詩祭先一日申日也仍令准彼延長元年  
例祭先一日申日欲被行件大祓當御  
裏日曰之召陰陽寮卯人於陣頭令勘  
申云御裏日可避百事者准彼元慶  
六年州當御禊日以十七日申午巳二



剋可被行件大核 由勘申已了又御  
階奉可在去七日而依御物忌并諸卿  
不參停止被日回之公忠同奉仰召或  
兵兩省十三日擬階奏十四日二省信記  
請即十五日位記公賜等之由已了天  
慶二年四月七日九記云々 右大將  
令奏擬階奏云々大將被行短冊司  
仁持罷依例行者而令朝殿下仰云字

不善也

天曆十一年四月 日同記云仰云短

冊、持罷依例行西轉祿唯退出云々

外記云貞觀十三年

四月七日大納言 宣公執奏依西儀不

著湯宜湯殿二省轉立宜陽殿西廂北

上茅二門西面北上

美平四年七月大納言保忠卿執奏依



西不着宜陽殿二者轉立宜陽殿西廂  
北茅二門砌上北西面請件宜旨

九記云天慶九

九字

年四月七日右大臣令藏人奏候擬階  
奏云由仰云同例行者未御五所奏闌  
還本座召仰二者轉如例但依西儀立傳  
廊南又著深沓外記云々同日九条  
大納言奏

南東上南

面云々

美平五年四月七日貞信公御記云為  
奏擬階奏中納言一人參而他納言參  
議一人不參先例

寬平七年大納言一人有奏行列依彼  
例令奏之

赤幸橫



侍攢從省到徭明門使部

荷之門到五兵衛陣者掌荷之

陣列御子宿史生前之彼到

華門錄前之云々

一人不悉

中

日

具計

御灌佛

美和七年四月八日律師靜安於

清涼殿如行事藏人仰物所作

雜具清新晝書掃部參上勤仕御

裝束晝書官人以雜具物山形

參東官并三官作法同御前

一院別作不持參

內藏寮觸藏人召一御道師當神事止藏



人御布施

立臣下机立長押下出居参上地下進王卿

参上式文公依置布施著座後参人余

著侍臣出居次第早之不参人新置女房

新

道寺師参上

師礼佛取花莒嗅了

如本置

取御新板中

鉢亦混合五色水有五鉢中捧御板下立三

度讚嘆乍立灌佛三度捧御板三度

置板還座王卿以下灌佛立坐入自責子

跪長押上机東邊

說詞誓謹門家藏人授布施有僧温公

捧而咒願退下王卿退藏人下御前

女房簾淳之寬平童灌云々以布施浴御

五百納言

参議二百四位百五十五位百六



五百文  
童五十  
百四十  
百五十  
百六十

天慶六年吏部王記云有障不參奉布  
施錢五百文

灌佛布施錢

太政大臣 元無 取  
見永平

七年准左右大左右大臣 文五百 大納言 文四百

中納言 文三百 散位并參議 文二百 四位 文百

文十五位 文白六位 今定 并童 文五十

錢五百也令我太政大臣也為之如何余申

云已親王奉五百諸臣何增親王乎云々

亟申有理者依例被奉五百康保四年四

月八日右大將令合光申云東宮猶非

常御左亟不如常今日不行灌佛事

如何仰依諸此日有灌佛事云々如常

延喜十三年公卿及侍臣浴佛間令茅

子僧供奉讀又布施不於御前給之



下殿後追給之御衣

同十年四月八日御記云灌佛如常右

大臣云之侍以少僧都觀覽為道守師誂

洽日御右大臣侍洽之此日奉錢為常法而公卿

等定一部令奉一部撤尽御座下母屋

御簾南茅四間立佛臺其南立散花机

二脚南北重行北立置鉢板机二脚南仇

立花水鉢北御并敷小筵等為

寬平八年四月八日定法也先例行布

詔錢殿上地下親王已下參議已上雖不

參猶奉之而延木以來地下王卿不參

者不奉之又道守師童子不灌佛而寬平

年中依仰男房之前灌佛事之行成大

納言年中行事之中記之九記云

天曆五年四月八日著陣座申劄召上

連部灌佛如例起坐進道田又廂茅三



門而羨方之例用四間云之地宮亦被

奉布施錢六百文

見天曆十年四月八日

天德四年四月八日侍臣錢進終間忠

手取今宮

祈錢置机錢五百畏乞

紙舟削木是當代左番時例云々

美平七年四月八日奉錢如常但至于明

日假内也然而昨日已蒙召仍亦奉也申

障不參已時參殿仰云親王大臣奉

佛臺机下敷云々佛前鋪羊疊為道子師

座孫廂額北間鋪小莖為茅子座出居

天王卿座同季御詭注云々吏部記云

余延喜七年四月八日灌佛云々了藏人

成門就左近陣召公卿云々以下置布

施成置女房布施於下左大臣願

公酒去楊管唯以布施置机上則依直

也云云



四月八日以後佛事例

仁壽二年四月八日灌佛十四日仁王會

廿五日賀茂祭

天安元年四月十五日仁王會十八日賀茂

祭

天慶八年四月日詠師任符國分僧符

天曆六年四月日祈雨詠注

十日中務省奏後宮并宮人夏衣服

文

已上今不申

請印位記事

十一日式部十三日兵部十五

日式部請印樣位

上卿着廳式部差銀立版上卿召金

銀稱唯着床子差立之申云々座銀立詠申

上卿云給申共唯出了



次弁官申文少納言外記金銀入  
著外記覽文儀如常外記覽文了史生  
展位記云之上卿云捺戈史生祢唯光路位  
記史生申上卿云給少納言祢唯史  
生就案目錄之進受菅退出兼守退次史生  
捺官存位記召給官  
上卿着東廊  
上卿已下着靴  
着廳

印如例 内記奉宣命入自西戶奉之  
札上外記置式入菅取替宣命宣命使  
着上卿召之使

上卿云式乃力祢將來止宣ハ召使唯出  
輔以下入立自屏東西各立床子前  
東西一度掌選人等列立北向宣命  
使下立少弁中階南腋中弁同北腋大



參議以上自下廊下立西日立座前參  
門下西一階南面指立西掖東中納言立  
大納言冠母屋中天下階立東掖大臣  
下東一階立東掖下階人向階  
宣命就  
版

上廊昇著座下時先右昇弁昇二省共居  
史生置位記管入屏東西就銀後二省錄

通召唱乍居共笏闋茗取位記立床子  
茗蓋取位記還之一省史生取茗出省  
掌出錄丞出門上卿以下歸儀

兩口無此







納言以上出門雁行下臈為先文召使左  
右前行教正少納言外記各一人命負印  
追北行使部二外記史立侍從西門南  
立門西并少納言立門前東面參議上  
直入內列立櫻樹大臣獨當年向乾角一  
措或儀准并巫間申并少納言外記史立  
直并少納言立西門外記史列其北西面  
制印少納言來會措五位次大臣以下

着如例儀

天曆六年五月二十七日九記云々  
行位記召給事云々內記不候仍

外記代之

賀茂祭吏

今月左右馬寮申諸祭新東屋形  
文吏申并申上卿下宣旨大藏

并省 兼平七年四月



足代明親王薨祭延引

延喜十年四月十四日賀茂祭依内蔵寮  
穢於御蔵町行事々々所院司共催禊祭  
祈男女使等飭物女官申河原饗食新事  
蔵人奏下 定禊日前駐

上旬定

上卿着陣外記置例文硯上卿示參議令

書々ノ舟上卿々々乍居本座奏聞

舟殿  
上舟

若蔵人返給下外記令催佐雖在二分者差  
尉在二分者不差有由障輩者以侍從  
馬助諸司長次印八省輔改差延喜間諸  
衛佐尉有障差二寮頭蔵人所差陪從衛  
及文印有二人之時共差脩理唐靴替作  
額櫛夏殿上人飭馬夏<sup>是</sup>中申尔所近  
楓謗<sup>是</sup>院行幸夏上卿奏點地勘文

送各院裝束<sup>二共</sup>金



銀泥各五兩

未日藏人近

衛改將共於石兵衛厚前點命飾藏人門

司馬院女騎馬不點或於御前變延喜身

襖白覽肥手近江立山城立一名陪從

御物忌兩日不名先並襖日蹄差垣不

加藏人

警言固

未若申

見式也雖祭有警言固上卿付殿

上并若藏人令申可警言固狀內侍不候

詞勅許仰外記召內豎々々候小庭出目

門上卿仰云諸衛召內豎稱唯出名諸

衛入立廊南西廊下入

上卿仰云賀茂祭款為故如常固

守奉礼諸衛稱唯左廻出左近陣小庭右

問前三手張

我卿所候...



上卿仰云陣解 内記付内侍所奏宣命  
内藏少納言付内侍所奏廢務状内藏寮  
進桂祭行夏上卿已下著客廳夏  
上卿東面北上諸  
衛御前已下著母屋 并外記

史外記著南殿上并著北庇殿上人著北  
庇殿人行列候馬允著此坐或悦与所眾  
之一所人著之東庇此 本日候等著母

屋并已下著奈次召御前給酒看祿  
上禊祭日上卿見下仕出馬等倚御夏

近衛使參射場就内  
侍所學祿近代天皇御南殿御座左南庇

御屏風二坊廣延二枚總代上御出置御  
内侍出上卿昇著庭延上出居昇其他  
候男女使馬手振次芽渡主人不及入白日

華門



華門府馬寮宮王男使命婦藏人宮、使

不歸內侍巫御釵天皇入御公卿下

木殿儀藏人仰比召命婦內侍給祿圍

近代典侍左陣外申罷典給祿召巫之飭

馬具或召近衛使使居長橋哥人東殿

延喜十五年舟王依日華不參祭

十九年依穢御禊延引

廿年祭止大後

延長七年內侍奏可乘車由

八年兵祭尚警固

延喜七年四月十五日御記云名男

女使飭馬覽之云々使內侍藤長

子令申依病不得騎馬狀不許云々

十六日祭使命婦清原信子復命自

余等未奏使希世令間舟院親王巫

軀之



同九年三月廿二日御記云高階々々  
之申云存院供奉祭日進如何輕  
仰外記命勘先例外記春正甲云  
口史日記等无所見案令式文親王  
有服云則存王可參祭之又召召  
神祇大小副殿人所問之申云存宮  
不忌輕服准此則可參祭又今公卿  
等定申之之准存宮例參祭无妨

云依公卿定可參祭事仰高階了  
同十五年四月十八日存院長宮希  
世申文内親王自昨有月事仰外記  
令檢先例无所見召神祇大副女則  
問存宮例申云於離宮有圓夏不參  
外宮又於外宮有月夏不參内宮但  
所備幣物宮司所司等持至河邊按  
其由案之存院夏非神祇宮之所



知之云々仰希世存院參祐夏且停止  
只於今後停止由又所設幣物依存  
宮例宮主等相共於川邊令後乘  
之  
十九日己酉祭如常云々只有王不  
參社頭々々手刺使等令申向社之  
由覽使等饒馬從者一命婦藏人  
圍司等召南廊祿典侍於陣外未一尅

出南殿拜賀茂大神申存王不參  
杖兼祈平安

同十九年四月廿四日御記云々々  
使掌侍守子申有病不堪騎馬由  
殊許乘車

同廿二年四月十七日大臣令申云  
穢夏云々依先例下定被行宣狀神  
祇宮下云有不氣無忘去々九一



日於建礼門前大掖依賀茂祭止也  
中納言攝之令内侍奏聞明日可  
警固更依諸

仁寿三年元慶六年不警固仁寿四  
年貞觀十一年十六年昌泰三年等皆

有警固云々

延喜北三年四月十六日廉申於建  
礼門前修大掖依祭止也中納言攝

之今内侍奏可警固伏依請前一日  
召仰警固更而昨日公卿皆依物忌  
不参入不得行令問北由云延喜八年

有申日召仰例云々

美和六年四月廿二日依鴨奈廢務  
勅使并女使等騎馬度紫宸殿前天  
覽了参東宮御 列内藏寮三々

將進葢之間自内裏使来仰云有血



下之穢仍各之勅使並存王忽停止  
山城國佐例祭祀  
檢故実内裏有穢彼院不穢存王  
猶參入而北度不於記文  
忽停存王可為例  
天安三年四月廿四日祭使依内穢  
停止又存王未定仍無供奉云々  
元慶五年四月廿日鴨祭依諒闇不用

哥舞云々

延喜五年四月廿一日御記云入夜内  
藏使無齋差隨身近衛令申船頭  
園監事仰左右衛門厚志門部衛士  
等遣祐頭令執勘園監云々此間右  
衛門允拾非使故仰吉家之名歸參  
昌泰四年四月廿一日右馬寮有子



死穢仍仰国飼御馬可送存院由云  
云右馬頭連置觸穢之代以右近權  
少將佐方殿彼使以事超倉卒  
賜御衣一襲申雪雨差藏人後蔭  
門脊王途中安召云々

天德四年三月廿日衛云民部卿藏  
之奏外記朝勘申諸祭有穢之時  
例文仰云平野廣湍竜田等祭已有

越月祭之例須以丑月吉日令祭松  
尾本當宗等以下酉申可祭大神  
山科祭依昌泰二年例雖非卯巳日八  
月内穢後日可祭至于賀茂祭依天  
曆四年例以下酉可行之由仰之  
忘和元年四月十七日御記云步内記  
紀時文令藏人守仁奏宣命依内  
侍候于克命婦藤原子南殿



西櫓宣命授内藏使助<sub>云云</sub>雨<sub>云云</sub>  
同三年四月十六日女藏人<sub>云云</sub>宣命<sub>云云</sub>  
於藏司使史部記天慶二年四月十  
四日賀茂奈給日大雨内親王參社而  
鴨河瀑不得渡仍移就車休息  
宮幕下明日還院内侍不渡但近衛  
府内藏中宮等使乘太政大臣白  
河家船渡河參社同相公奉幣下參

院給卿食禄如常云々

九記云參

殿執申今日宣命掌侍不候之時參  
入上卿付藏人令奏而上膳皆有障  
若可參<sub>云云</sub>灌子内侍今晚參<sub>云云</sub>焚  
不可參有<sub>云云</sub>  
美平八年四月廿一日九記云大納言  
以藏人時<sub>云云</sub>令卷可解陣之由依内  
侍不候也蒙仰之後太外記公忠



令召諸衛宮人公忠申云左衛門陣  
印人警固日一人不候目之被勘定  
陣之由未進過杖之間令召有事疑  
如何納言差公忠令申大相府命云  
彼府已不家召仰何仰解陣哉目之  
只仰五府左兵衛尉等不候仍督列  
之此事雖充近例式文已称  
上国之巫召仰也

外記云天德二年四月廿一日云々  
藏人為光召大外記傳説於藏人巫  
仰云賀茂奈宜命内記付内侍巫奏  
閱上巫兼行而今日内裏有穢使  
不可參入如此之時有巫被手傳説  
申無巫見之由仰云准臨時奉幣例  
以不穢内記於陣外令書不奏閱付  
使内侍給内藏使但新紙以左大臣



家紙可  
用者

仁壽三年四月廿三日依京畿七

院瘡穢賀茂祭停止存王參但使

国司供奉祭事有祈使詔言固事不

行

同四年四月十九日賀茂下祔有死穢

仍勅使并存不參但詔言固如恒

貞觀二年四月十四日

九記 永平四年 月十一

日九記云參内賀茂祭内侍理須仰

典侍而去身典侍奉仕重役仍仰灌

子内侍令奉仕云

同七年四月十五日賀茂祭云使左

近中将敦 系内之次召使人

等有東遊云後日大閤御云賀茂

祭使示召御前差可有如此之事



者被閱事由而進退而每仰事禁中  
事息難行但使其日有事此其例不  
豐有云之  
天德二年四月十六日參議自明  
同廿七日曠祭停否由諸卿定申  
云云唯美和八年例不可停者而本  
有一定仰十九日帝著錫紵依自明  
也

本朝公廿日 紵存院禊廿一日申除錫  
紵賀茂祭依有內裏織  
祭使不參內東宮使止依兩織也  
延喜十三年四月廿三日己未曠祭  
仍警固但諸衛無佐己上六位印人  
奉之仍上宣令進佐己上散狀  
同七年四月十四日度申御記云身  
未例存院女騎以左右馬寮詞度備



給而右馬寮有祿  
令仰左馬寮召  
女騎新覽入左右大臣左衛門督等進  
女騎新馬此申選定公卿等馬先日  
所仰也  
天曆五年四月五日九記云外記正  
云左閣命云有所皆不參令參入  
上申行御襖前馳事者云宰相等  
不候令右大臣有相書  
雨故自不

參上令侍并奏

天慶六年四月一日  
日召侍從此日臨時御幣使並御襖  
前馳於此座被定  
康保二年四月  
十九日己未御記云于冠左大臣參上  
奏崔奏記之仁壽殿覽賀茂奈女  
騎新馬及右馬寮家嶋牧馬大臣令  
延光  
申諸衛可警回事今日内



侍不候仍令奏仰依諸

美平七年四月一日貞公卿託云賀

茂裔內親王遭兄弟參祭否之由

今公卿定而民部卿令申云今日公卿

少致酒明日朝可令定申三日存

宮存院著輕服否之由令回彼宮

之不著者存院可參祭之事定一務中

卿親王

延壽八年四月十七日御記云左大

臣令外託春正申云存院襖可木工

寮之暴死云之同十八日道明一細

奏裝束所无穢状云之仰穢所左幕

外元限川原限處為穢以為不可

穢中臣襖有視聽穢詞雖不為穢宜

避其詞又令替近邊幄幕等云之

天德四年四月十一日御記云右大將



藤原令延光之申云有院御禊前々  
馳申障之替者者大天等而皆申  
障請被著殿上侍臣等略令仰安親  
佐理等  
天德四年四月廿七日御記云丙申  
此日有有院禊事例午日行而依穢  
今日行之藏人巫唇從山城近守等  
不覽遣彼院之

天和元年四月十日御記云右大將  
藤原令延光之申云有院御禊  
前馳申障之替差諸大夫等而皆申  
障諸被著殿上侍臣等略仰安親  
佐理等  
同二年四月十九日丙午有院禊女常  
已尅召左大臣家并山城近江等国  
于於東庭覽之遣院于尅右大臣参



上奏官奏未列召藏人所陪從及  
騎馬等覽一遣彼院之  
同四年四月一日左大臣令文利奏  
禊前駟并次茅使文十三日戊午育  
院禊也召覽右大臣  
国乎等遣院之又召覽陪從等之  
天曆四年三月廿九日小一条記云  
左大臣以下於陣頭議定賀茂祭事

外記勘申云先

例益以下申酉行此祭例雖於准他  
祭下申酉日可行之由諸卿定申仍  
其定進物所膳部觸穢去廿日參  
彼所之仍有此定四月十七日有賀  
茂祭延引大後

天長八年四月十八日乙酉鴨祭左右  
馬寮有穢仍仰親王公卿等四門



人馬用之云云

...

...

...

...

...

...

...

十六日進春季帳

近代不進

郡司讀奏

外記兼該式部定日令候

上卿著陳省卯石日上卿令藏人令奏詠

奏候由依例行或閱養仰上卿以下著宜

陽殿以外記召式部丞捧奏菅參入著

入自日華門進之



入自門

新頭以代持日左持筆

奏上卿不就御所吟奏

上卿著座

次美置旋文

或文視自右置之

上卿北面輔座東面

入

上卿目輔令詭

東海道

東山道

北陸道

山陰道

山陽道

南海道

西海道

次詭国名次朝集使名次大少願姓名

大領 少領 次国徽







執之進御前大少輔置臣斷召硯等

大輔惟範執奏莒少輔莒執劾文

制入立階下參議惟大輔取之次莒

持大弔言斷并卿斷文立階下大

輔勅惟大輔令詭大輔唯著奏

少輔執莒退出撤大弔言卿斷莒如初而

輔執劾文降奏斷留御前 或人

云莒所作文稱斷入意如何谷奏卿上卿

等斷詭奏文皆書入莒所候之文輔所持

詭奏切莒所候文仍稱斷入云云

國解令擬註而者作詭

奏之時奏斷并卿斷如國解令擬註上

卿并輔斷口擬註惣國事也仍所

詭云云

妄譜者非譜代者依氏能任者也

勞効者非郡司詭代依氏任者也



透例敬旋遠不注少領一度旋大頭者也

傍親譜代者以譜代郡司親也

天曆四年十月廿八日九記云左大臣被

行詭奏事予亦著座兩大臣者例每祓見

政也

...

...

...

郡司召

先請印郡司佳記後行面或不

請印行

上印等著西廊大舟比西舟史西面少納言

式部兼持郡司召名簿外記比屏西上卿

著西廳申文請內記梓宣命父奉土卿

...

外記進召名簿式等...宣命



使着之西廳上卿召云之使二就上版西  
日之上卿云式乃少召  
日西廳上卿召人差昇給召名薄退出  
昇自西面小階經南砌上入自庇西三間斜  
差指笏屋行給之右迴降自同階經西廳  
前退出南门外召計郡司  
輔一人差三人錄三入着坐入自屏束着南  
面小階着床子北上西南階六位同北面

省掌郡司等列入之自屏兩頭列立定  
兩之南壁下昇自差錄降之降自南小階  
西南一階南端輔下立  
宣命使并等下立  
參議下立  
納言下立  
大納言下立  
宣命使之版指笏左碩披文制宣奏



一郡司再拜

以下昇并昇輔昇掃部寮立位記案

二人昇案頭立標下左奇常版南式部

史生置位記若入屏東錄一人就案召給

郡司位記

郡司唯跪取位記

一拜典請印位記省常郡司退出同屏錄

西復若立本列史生取若掃部檄案並錄就

本列輔召錄名称唯南三西柱外進輔

座兩日立東輔至召北階就召名標左

標案南入有標去案三文有掌入立錄

後屏下一屏錄依次郡司姓名省掌每

召一錄還本坐者掌東並錄退輔退

并退上卿以下出大臣死座下上比行儀

長平十一年八月廿八日

延長七年九月廿七日為任郡司諸卿參



官而衣弁不參停只有諸印

美平七年六月廿八日九記云有郡司夏

云、大納言扶轡卿中納言平伊望卿

藤実頼卿兼著廳尋常政一云之日上

大納言称障田官而不向侍從庶仍上卿

平伊望卿向庶此夏甚透例

今月度之有御馬馳事

...

*[Faint bleed-through text from the reverse side of the page]*



廿八日 駒率

延長五年五月三日駒率云々四月

上中甸定名奏毛奏人奏閣下

外記又定方人云云出馬結番兵

部 有障者兼申親王四足大臣

六足大納言四足中納言三足參議

二足餘特外記廻仰 芽一親王大

臣各二足餘親王納言以下一人

乘人裝束同近衛乘尻不定左右

色遊以童為乘人 著天

冠襦下著襦袴

天皇幸武德殿

著床子經殿南楊外著殿押角幄床子右大

南殿引退兵衛陣諸衛各陣左近陣殿庭

邊西後右近陣殿前左及殿此邊西後左兵

近左門陣左埦東馳道南北閉埦門左右



將曹近行曰人閉西門將曹西面立門北掖五  
掖先例近衛閉東西震儀御高座內侍殿  
南檻召人出居將昇次將唯昇有大臣  
從昇此日侍從昇太子昇出王卿者坐已  
上月南五方獻物

握中門注右近陣列立庭中西面南上參議已  
上一列四位大臣

間可物每大臣者納言又間貫首祢唯云右

云々貫首祢物右大臣云洽膳部貫首  
人兩步膳部二內膳正唯奉膳部注右伏  
進內膳握御馬奏左右御監名執奏昇殿  
自母屋西門高座押付內供御膳

記云執版後供之 供太子膳

候西廂南一門 洽臣下膳右近右衛判官

近昇南之面西階而東階啟位

五馬允奏御馬目錄元一人執詭注右



自北方從埽西邊進當殿前西面立當  
殿云、馬頭度如白馬時立御馬前左  
右御馬度寮飼十足允已下史生御馬  
一足而足袋等飼之  
畿内外日之飼進百十一足涌此列者較之  
未調事立柱二本暨二足同武德癸南殿  
二大九尺左柱騎士調習事左允還入  
国飼度石御馬度同左右助度

此間近衛將等亭内暨等献盃玉卿已下  
近衛兵衛射手度南左右射手少將以下  
左右兵衛射手佐已下官人衛等南立右注  
殿掃部寮位内并允子右馬寮官人  
駕鞍御馬令騎有不調者騎士乘之  
天皇御東廂御座二献入御次著東廂  
太子以下著尊座供御膳中將供之  
次將等献不皿於玉卿人起座居座邊



右近右兵衛居王卿已下愛童大臣  
依召侍御前

左御馬上左近右兵衛舍人騎乘調者  
左馬史生一人帶弓亭居飼自埽外  
北

史生君飼等北上如前左馬寮官人  
馬醫近衛兵衛定馬走只立右兵衛陳  
屬一人立奏御馬生衣次毛色立右兵衛傳

內豎傳奏 起自侍西邊立殿前馳道北邊  
馳一次右如此左內豎還入屬同之右御馬  
馳儀如左內豎屬等奏四府騎射文  
事將佐等侍射手奏文候階下左右大將  
經公卿後跪於御座南邊進迴左射 王  
近衛兵多立的左近射將監奏名

近才音人胡床一奏緩立射、大將於御前  
定手美御以將以近衛少將已下番長



已上六人奏東遊先右駮河舞次左求了

四人衣奏右近奏樂 日暮入御王卿

下車駕累無鈴雅樂奏駒形御南殿鈴奏

名對面同



幸武德殿諸衛射了左

將源明子公加首服左將保忠

延喜十四廿七不着行騰乘西之駕御

馬



