

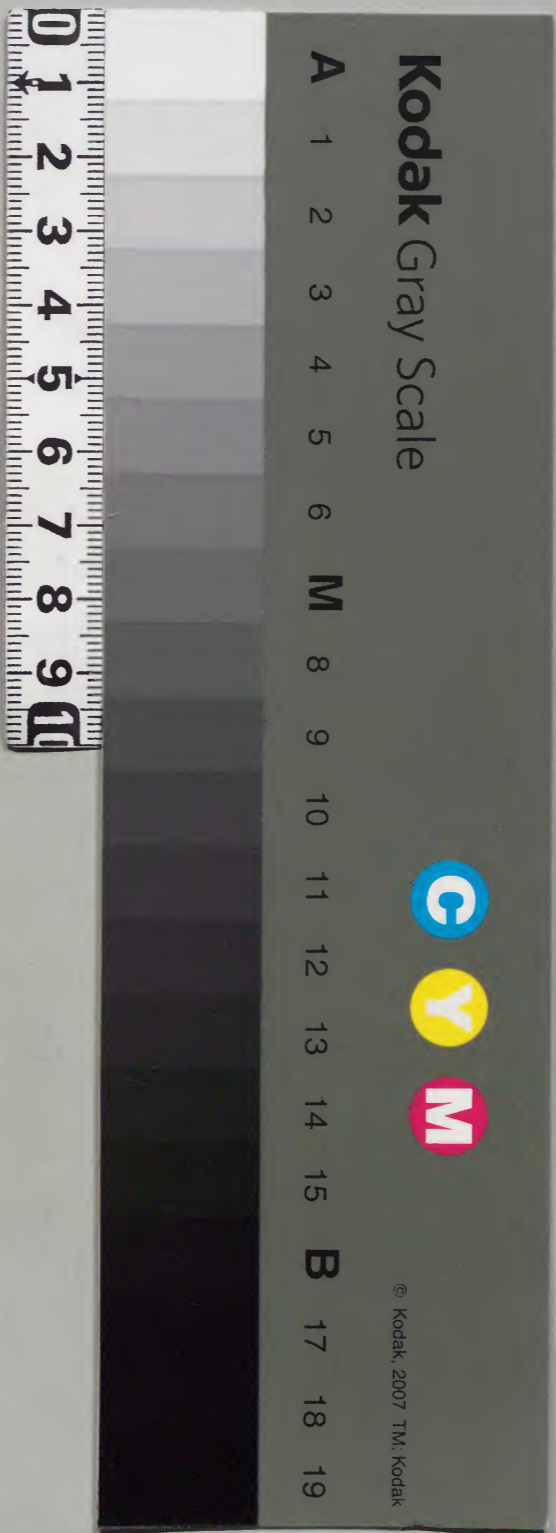
除目

小摺記二

三二一	二	三	四	二	八	二	六	和書門類
冊	架	函	號	類				

庫	文	閣	內
一四函架	三二一冊	二八四二六號	和書類

內閣文庫	
番號	和 28426
冊數	321(63)
函號	144 479

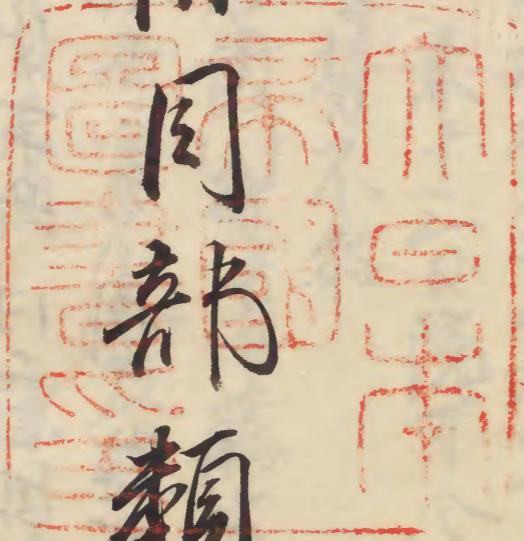


深
同
部
類

山
三
記

四
冊
目
録

深
同
音
類



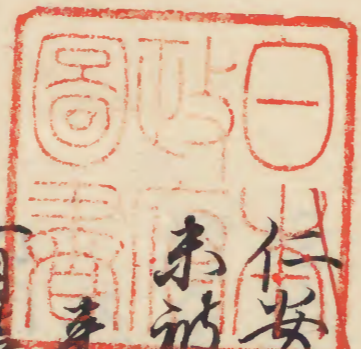
山
槐
記
才
二

明治十三年購求

四
冊
同
一
冊
妙
槐

才
一

仁安云正九 同云九 坊官 同二十二 嘉應元二十廿七 同二正十五
 同十二五 義安元十二八 同二正廿一 同三正十九 同十二一
 同五正廿 安元十二八 同二正廿八 同十二五 同三正廿二
 作兼元十五 同二正廿六 同十二廿四 同十二十五 坊 同三正十七
 同十九 同四正廿六



仁安三年三月九日壬申

被始行除目

記錄

引馬文庫

未被行政始被尊先例云々

兼十二日院可令入無野中精進屋給仍被忌行云々

有勢不恭

右衛門督實國藤宰相成賴右大臣實德執事兼入

依并官不恭及曉天侍被後光朝臣入加首文列取之云々

十日美園 除目第二夜也

昨日右使兼三可有位記清印若可勸之由作了更始兼内々
 向陣中督輔已恭上云々藤中納言資長六角宰相家通立宣仁
 門外予身藤納言云了行清官奉中務進条之間及于今也
 執事雖未恭陣臨目漸及刻限欲知主時不可似成人作法
 先石申奉由直忌端如何納言云尤可然我行古昔入眼

之時用種之暇儀之若仍忌端座令敷膝安石肉記
予未就弓場之前右衛門省無國被着奧座予亦向奧方觸
清印之由行之

下觸忌端座行事之時上觸忌奧座觸車之由行例也
又渡座之時中宮控女大納言座也被着奧座又觸車由定相續
中御中納言藤中納言六角宇相着府

依觸上觸不事由於支納言
即不定長返上之又石肉記今肉記
以間藏人中務控蒲延後乘膝安石

人之古奈多仁多有勞事不器
是陳同石款予亦依請印羅着端座於可被御上
觸款者

延後更昇奧座亦中宮控女
控女更石外記

少外記中京御灌直着膝安

去之日叙爵仍直忌賦款但此賦者為行清所奉令敷也控女
右奧座被作之例也所灌亦若如何若只石之由存控女
皆被執疑

被作言言文亦惟

外記稱唯退出

以間予起座物所奉同渡陣

外記取言文列立宜陽殿西庭

次第人之起座

予出宣仁門相率出化德門更入此方小戶經承香殿此方

兪香舍
祭直廬

入東面南小門着座

以南廂為公卿座

備政座簾中

藏人須控右中弁信靴胡后右弁 市方藏中勢控女

浦迤後藏人春官控尖進光祿取茗文

五品侍中不取笏

右大弁信靴筆

並儀直廬不着淨

備政百執筆之時空若洞只所噴聲也

取瓶子

就簾下勸之 取次抄

備政噴聲給中官控大吏

祭上給盃後座巡行

有顯官舉

殿下被仰云 顯官舉

控大吏就簾下給之

六角字相標上之

又被返下

控大吏右男共

令立切燈臺 又石硯

藏人持祭之移居座下

相公書之

次第傳上

檢大吏被持劄

予此間退出依窮屈也

後日頭中將言殿下被作頭弁言頭官等可有左右衛
門尉申文而不撰入如何 以弁申云云嗣官不撰之
由所存也 殿下被仰云近代皆撰之程可進者仍忽撰
求大東功弁猶有執氣云云

入眼

十一日甲戌 今日障目入眼也

交割許參內人之未被參及亡別猶不結始行仍參許宜序
仍參許宜廬方志大弁實德在云卿佐所

予法難事

右大弁言藏人左患檢佐經房為古云卿向陣中宮檢大
吏被參云云然問古使來云可有古可無陣之由藏人佐

所法申也志

予向陣

藏人佐言檢大吏參入事古使虛言也者

予著與座

藏人佐傳捕改命

予台外託

檢外外託李高跪小庭

予仰言苦文惟

或人言檢議所仰時苦文亦假一檢陣
作時苦文假一卜作云此事可尋

外託稱唯退出

即又改參申云外託一人為行檢回事參法勝守了人教
不足依例可古加史如何

予仰可然之由

外記稱唯退出

項之外記史取菅文列立宜陽殿西庭

依暗樾不見仍令官人見之申立之由

予起座

藤字相 成賴 相從

菅文外記史未又在後

主殿官人取和明立予前

土化德門更入北小戸如去夜

予藤相云着座右大弁又着座

四位侍從後光朝臣不辨左中弁後經朝臣柳藏人

左束門檢佐源房持節藏人春官大進光雅不柳取菅文

此後案中納言貴房參入可勤清書上卿云々

頭中將勸盃 藏人光德取瓶子

如去夜儀

細言給殿下御盃

今夜日中羞中被盃出盃也

衝重火積又不置殿下御前如去夜

此後予退出可有受領舉人教不復能可祖復早參

間窮屈太雅堪仍退出

於櫛笥過達六角相云皆修之清法相云為清書參入

云々藤相云因可清書云々

權外記云善賴行 右女史小槻有賴

内舍人源宗澄 修時内給

平季光 遠上西門功

大江章重 橋直總 修時内給

平國親日

藤威定 上西門院五代

同重永

皇太后宮大屬中宗景光

中屬惟宗定景

皇太后宮亮源師家

苗書中允依伯公長

大欽所治 健敏中允藤志友

陽光中允智賀

同重邦日

内近頼丹波重能

中允中宗自遠

武部中允中長忠清

橋仲俊

治部丞藤信威

玄蕃中允紀宗景

藏人所 諸凌頼和氣定長

中允藤成時

民部中允中宗頼継

中原知茂

中允中宗藤景景

刑部中允録中原清家

省奏 木工權助平重光

中允藤白重子

同元廣 奏奏

大中宗景

中允藤基方

中允和氣安信

典藥頼丹波重長

中允藤頼時

中允和氣安信

大屬清宗友

中允為延日

中允和氣安信

造酒依物部忠次

彈正大弼藤教國

中允惟宗景改

右京中允清宗和親

右京中允源清雅

中允藤定親

河内中允源師光

中允藤頼時

中允和氣秀光

相模中允中宗景仲

中允宗康

安房中允藤定純

下總中允極盛光

近江中允藤成房

信乃守藤澄雅

越前中允平宗盛

加賀中允源通親

中允中宗盛

能登中允平時志

中允中宗信時

越中中允源有雅

但馬中允丹波重能

因幡中允和氣定長

伯耆中允源知賢

出雲中允源廣王

中允中宗親成

備前中允藤澄保

備中中允和氣定成

中允藤重光

赤松中允信時晴

因防中允中宗師澄

長門中允藤光德

紀伊中允和氣貞

大宰中允大氣種成

筑前中允藤長盛

中允重通

中允重通

左衛門尉藤師高

惟宗信房

右馬尉大江景信
惟宗忠康
右馬尉平長賴平右

藤親盛平右
中宗基時平長光
藤俊重

右馬尉藤邦重
源則清
平盛業

源朝總
平貞次
右馬允中原實康

播信清
右馬允藤景弘
平重安

叙位

五位下藤高依建長當年平保盛

後五位下藤重盛
藤成房
藤隆雅

中宗景仲
中宗景八隆院
中宗忠祐

外後五位下平基忠平

神祇社祐下部能清可心松字

祥運

左京權少源師光
右馬尉平俊光
大江泰友

治部錄大江威方

平茂

治部卿光治

使宣旨

藤立純
日威總
中宗廣重
大江遠成

解官

右馬尉藤為長
右馬允藤重光
中宗威信

内舍人世人

日年正月十日

十五日戊寅
被行下卷云々

内舍人平正德 菅原元代 右内舍人 中系助信 平信弘

建殿由藤成時 或平正德藤實教 民部大臣

菅原正源忠光 之德后 刑部左少进 木正授以源重時

伯耆守源重賢 越中守藤成遠 備后守清原俊安

肥前守源重家 尾后守藤賴方

五位下平中卜親俊 從五位下橘知家

遣内舍人

右为別 曰俊景 曰为俊 曰为國 曰自改 二善遠重

曰有威

辞退

内藏元平家遠

仁安三年正月十五日

坊官

仁安三年二月九日辛未 今夜有坊官除月

改直廬鋪設其儀如先々

申文直觀菅蓋

梅政出后除月庄給

三乘中納言 藤字相 殿類 去津

藏人左衛門控坊經房直之

納言出東門經二乘方路入西四足門

着直廬庄

予右大弁六角字相曰着府

已上不見陣密々並所各直廬也

藤中納言不為府立休所

右大弁候執筆

經房椅卷硯續紙

不置墨 不見其具可謂懈怠

右大弁台藏人尋古之

除目

核改令目予給

予免上跪長押上

楠改給除目

取返給下方也

予置翁控丸

給除目取副券

稍返取

於西中門廊人之板見之

除目書檄

右改官謹奏

予令召外記

檢外記云善賴行持未若

予給除目令入之

人之相儀藤字相之甚密自堂上向陣府

須領二系大路也始而依深源密以此

予著端座

令藤宰相清書如常

時間召內記作武之丞 可叙位^後五位下之由 以并於中門廊也

清書內記事付以并申請

依今退出三乘及信也
智五出陳同置登土

入清書於書
就沛所奏之

上福職事皆以退出
付六位奏之

後陣

有三度申

下二者之儀如常

以後百者外託於膝案

云出陳同信之令對

外託賴行對之返上

予百取筆引墨

返入書

給外託

作可持案極改由

退出

秋除日

仁安二年十二月十二日己亥

今日秋除日始

可有二夜也

代始一夜儀不使之由願弁所法也

夷燭後若用攝政未參給諸卿又未參仍參殿上方

夾刻攝政參給

人々着陣

左中并楹離列此面立其所見面
外記持朱莒文磬折立
右中并楹笏取莒
外記退立亭列之後
并楹

其儀
不設酒寫卒略之歟

左中并楹離列此面立其所見面
外記持朱莒文磬折立
右中并楹笏取莒
外記退立亭列之後
并楹

西并不答楹

入飛香舍東小門

昇東南階晚

不置莒乃持昇

經南簣子

攝政所序次間長柳上懸膝

膝行

置靴第內座前

逆行

於長柳上校笏

右迴不楹退

并侍居小門左中并退之時示右中

右中弁稍離列進立稍

取菅又稍

進入橫政御出間

置菅右迴退

左右弁又進立稍

取菅之後稍

此法右中左右弁同之

乙卯取菅文之時此稍一度也常儀如左中帶之身

入橫政御座間

右迴退

此後予著府

居火積又居懸

橫政御前四奉

左中弁後陪膳

家司殿車役送

此後予退出

執筆右大弁也

參仕人

大納言定房

中納言宗家

宗家實圓兼雅

參議

雅賴

十三日庚子

今夜除目竟也

權方納言藤原季

檢中納言同邦德

參議曰成賴

少外記惟宗秀高

遷任

檢少外記清宗佐光

右少史大江國資

中務兼藤原仲純

内舍人藤宗房時

同威速

曰胡宗

源忠遠

藤行俊

源親俊

藤宗親

女監物中宗仲親院

藤親俊

時官所官檢進源親威太舍人元源忠清院

口藏元、乾元中官

繼殿元中宗廣元明院

藤賴宗院

藤景威

或加善源忠光太宰元源賢康院

玄蕃元藤仲純大官

中宗景威羊諸陵元大江政職院

民部丞紀行賴

源貞親院

主計元清行後藤

屬三善宗行日刑部録管乃威俊院

大膳檢亮藤基明

女進中宗仲景院

大炊助平秀房日

主殿元中原為遠日美彈正忠大江景光院

左京進藤行光院

右京進中宗良元高院

楠津檢守藤則實

尾張守藤家教駿河檢守中宗秀忠院

美乃介中原貞康

飛騨守平維將下野介中原成清院

出雲介源宗方

伊予檢守、光俊大宰太貳藤信隆院

筑前檢守藤實清院

筑後檢守女信胡明豊前檢守三善知行院

肥前檢守惟宗長重

右進將監之神基賢藤範光院

左衛門尉平康賴

平道貞右衛門尉藤能季院

平盛永

右兵衛尉源義純院

藤行隆院

右兵衛督藤重雅檢佐源雅賢院

女尉藤以賴院

平為家院

藤親能

右馬允大江景實右馬允藤登忠院

藤俊重

仁安三年十二月十三日

從四位下卜部重康

五位下大中臣定澄

後五位上藤範保
後五位下藤親頼

藤貞光

橋仲俊

惟宗廣言

源為久

使宣旨

右衛門尉滿清

平盛隆

右衛門尉紀之信

解官

右衛門尉藤秀純

右衛門尉平有孝

平助友

右衛門尉平盛業

日有威

右馬允惟宗信光

十六日癸卯

下右

成親卿有加

家通卿書之

秋除日

嘉應元年十二月廿七日戊申

枝行秋除日

朝羊 右大弁 實徳

清書上卿予

宰相家通卿

嘉應二年正月十五日丙寅

被始行除日

執事平宰相

親範

右大弁

實徳

立醉不具職所理吏

成範

馬範操

十六日丁卯

今夜依前會石枝行除日

十七日戊辰

今夜除日

右衛門尉實國

起府大宮大納言

隆家

右衛門尉

家通

二人作府

有願官奉

十八日己巳

平滿參内

除日入眼

有勸益

頭中將

實守

退坐故之而後各於其之

有受願奉

藤中納言

實長

予六角宰相三人奉申之

天明事了

清書藤納言六角相公今一人并可書之

^增十二月五日庚戌 今夜被行秋除目

予依大産攝不奈中納言皆不奈之

三奈大納言為清書上卿

大納言例被問外記 公我相國以下亦有例之

翌日引別清書了

九日 今夜被行下右之

上卿源中納言雅賴字相左大弁 實德有加也

秋除目

兼安元年十二月八日戊申 今夜被行秋除目

予可行清書事之由昨日願弁亦送仍引別奈内

人之被復小板敷予同復此所

子終別事始

花山院中納言_{重雅}予 六角宰相_{盛通} 新宰相_{賴定} 著陣

願弁_{長方} 兼下禱書_{花山納言} 之結之

又仰云今日可行行除目百仰請司

納言

懷中辭書

移着端座

今敷賦

石外記

檢女外記中原師胡奈上 隨納言同着鞍

納言正仰云調外記迄 不始

良久納言曰公如何予曰先可有石仰欽納言曰不奉甚有者
予曰乃奔奉仰欽左大臣曰我曰所取也者納言曰不圖及只存
辭書仰詞之由程以不審者納言被招乃奔之著減以尋而羅
石仰之由仍
石外記

呼胡跪小庭

納言仰云々々如藏事仰詞

呼胡稱唯退

不被仰奔

又不著議所

此後藏人志乃奔而光石諸卿

其洞曰人之此方へ

先是納言曰有之事之時軒廊可有立明欽但一上祭今日有筆
已次不可極之由有或況如何如此以是之間之殿官人進祭上舉

退七

炬
納言石外記

外記跪小庭

納言仰云 甚文亦復へ

外記稱唯退

取甚文列立軒廊南砌

此而東西行

直廬儀如此欽見小野右府記

納言今撤轍

起座

經宣仁青瑛化德未門被祭直廬

許景舍

主殿官人前行

莒文在公卿後

殿下生簾中

衣冠

諸卿著座

祭入人江右此外藤中納言賢長退祭酒更退出

右中弁為親胡呂右弁經房右少弁重光取莒文

三莒可在長柙端仍並光不昇

柙改枝仰曰右大弁座尔

右大弁徽音稱唯

自南莒子祭進

入東第二間

跪内座外

不稍致屈惟

依泐咳聲正座稍

以右手下襲尻三四五度許分寂未度極内座

下尤又如此

正笏復

又有泐咳聲

大弁置笏於右

座端方也 每度其音高如何

取出一莒文皆入二莒留正權嗣官張二卷許

取上一莒柙硯莒於其跡

置之

其左右手不見及 御前儀以左替右致

逃左足柳笏

取件一莒

膳行

此用祿所繕置引退但柳因座所不放討其程致

取迴莒以左手、御簾卷入

頗退

核笏復

不白座惟因座前也

核改御鏡之返給

大弁忌指笏

給之後座

如元置硯并一莒未

核笏

返入本文書未

又依御氣色繕大間

先引取懸紙卷返之入硯莒

次繕之

繕座左方 依便也

次后衝重

折敷高坏

者二本

殿下職事亦居之

次居火櫓
次有勸盃

頭中將 實宗帶釵栴笏

藏人右衛門權佐光雅 不帶釵取瓶子

頭中將居著子差入盃於簾中

栴改取之給

頭中將取次杓

依泚咳聲

花山納言納言起座純著子

栴笏賜盃浸座

擬予

傳盃之後栴笏

若先置盃栴笏置傍之後取盃可擬欵

殿下泚新饌依簾中不居之只勸盃許也

次但三者史生

二人之後申院官泚申文可老取之由

大弁右男共

藏人掃部助範光參上

大弁曰弁誰之惟哉

申其人

大弁右之

右廿弁兼光參上

右院官泚申文

此後但三者成殘今一人欵

益光持各所申文

大弁取之及副券

味行進之

泐決了引懸紙未返給

又賜申文未

未給亦被下勘

結重光

大項之勘上

又召額弁長方

召轉仁勘文

即進之

不入首持平進之

楊政被仰云願官舉

花山納言經者子參

給之復座

見下

新宰相撰上之

納言取之返上

不召切燈臺又不書之秋例也

但官用官后官職未給落日之由大弁申被仰云為難書者

成ラテコソ有メ大弁申云折儀ハ仰サコソハ仍折上投入

二首

又申云同職若替有二通一人若替二人申之何根可作哉被

仰云今夜成ラテコソハアラメ

修了卷大間

隨卷見直之

或書入或消之

卷了個冲氣色古續紙

先古男共 藏人乾光第上

古五位藏人 光雅系上

古續紙 即持系之

入揚苔 二卷

次書叙位

書了結固成束

取一通以左右掌如摺是為細卷也若說敘如何

大間成束叙位入一苔進蘆中

起座被本座

干時已時

次以苔令鳴給冲蓋頗動

仍予起座

自養子系進

柿笏賜之退出

於冲直蘆西庇人見之

次令持權少外記師胡 今日叙爵

著陣

今下執

本教上方誰人令教哉

清書之時自恒時下座仍令下之

新字相着庄

外記進首

予取大間校宰相

外記置硯

召内記

賜教位

奉了

召外記

少外記中原師方象上

予

奉^召仁武部^召下召内苗紙別紙共奉^召仁若二通^召水卷^召靴^召
相^召具^召大^召間

賜之

師方自懷中取出紙檢二節^召信之^召又自懷中取^召宗^召力^召切^召紙^召檢^召解^召
又自懷中取出筆相副返上

予取之^召信^召目^召引^召墨^召入^召首^召賜^召外^召記^召

仰^召云^召大^召間^召成^召來^召可^召持^召各^召務^召改^召泐^召許^召 召^召若^召今^召惟^召

外記稱唯退

今^召胡^召令^召蓋^召光^召申^召請^召内^召說^召仍^召賜^召外^召記^召也

次令撤賦

退出

于時午二點心肝已權如存如已

但人見踪同

但權去納言重威今度始大納言七人例也併今年依所身辭退

其後還者去年三月又稱退中紀男維威於其將而又今日還者
九日己酉 今夜夜行下者又神宮祿宜以下位記二百通許
請印之後同先夜約請印事上方花山院中納言重雅、
請印間下者之次有加記事

上卿花山納言也

外記師方請印了賜件外記進清書

翌日納言曰

卷分式各各加懸紙封之 又云奏任副紙仍同外記賴業
座中評定今藏人右廿并無光奏因今之南宰相家通書加
者

此事已成下官之失錯甚難堪事也仍召外記師方問之申
下給時一通之中皆所法龍也預賜外記文殿了而下

若時封分二通之案詳不見方進了若 仰云早罷向
大外記賴業去人許可探尋子細由可申也

而案此事下名之時上卿已經奏因非失誤事偏不可
為身之失仍亦遂以并許曰行除月清書事之間連失案之
之由取之尤恐申書落奏任別紙封分式無下名名又加
懸紙事也下名之時上卿申事由被書加別紙之事連天
聽尊早嘲之尤可憐但信有奉公之志一年中以此將
隨催勤仕每度若礼始不可驚始不可恥始不可此等老通
云失云誤
先不令書別紙款事

宰相深筆被為問大字去貳重家卿也勅任別紙
款之由粗雖有存首其時大印記師尚在字相之後便於

為及外史中別紙之中仍書之權據頭紙早可法為
師尚

其後又可有落失之疑歟依被免因說於其度對之
更言不書

次武無對分事

若雖有其佳說愚信之所習清書一通之中難之令
不存者別之由况中于懸紙哉改對之時落失之亦
暗心可知

友箇子細如此下名之時已及奏圖偏似身之不覺爭
又不言上哉且其恐不少且可法誠向後被向外記
被使真偽之由可令奏圖緒志

返報曰

際月清書回事江仰下之有委承惟了即時外記師方教
不審作外記偷用之間別紙落失不可疑思其時對之
由提身承作也誠奇怪事作雖不故落此疑作不細且其次
可言上作者

此後師方清書曰仰有申賴業其人申之神祇祐武部兼書滿
圖書自院有御身仍密之取清書用見之時別紙也
至于對分事之直得信意未入在改之時依為便路賜信意
返賜之殿仁先例可對之由亦付了其後對分歟奏仁別第
失落事文殿若無故見之間別失歟雖言同不承伏者
勿偏改第也賴業立願弁宿祿師方尚子所申旨如此
如此事也代旗不可尋於西條外記之根籍被廢上卿之失依
難堪亦以弁也當其沙汰者又更非下官之背

下若之時右并稱云稱事不申達自降後取未作之是又
以并石申汝法志可謂固而於云失誤之由志被添了
以造酒心祐安賴業賴業真人中言此事先聖之師智更不
存忽緒之由志托他之間只被見云別紙之由許肉之不申不
細也下若之時上野被申可奏因之由外記不申自慈之恐
也者

正四位下源賴政左馬允源与

以上言其日与場始消火賞之件与堂軒廊上志也消
火賞不固事欵但此事依額御之自能加知見陳自云是
因藏廿允藤遠則以將日給中丞盛高 其那廿允藤宗成
木工廿允官道武康 之水佑被推景本日奏相模介中原重成
左進乃監平盛房府奏右進乃志多高進 右馬允源与

兵庫檢御源光資

承安元年十二月九日

從四位上藤賴輔以時

源賴政 日

兼安二年正月廿日庚寅 自今夜被始陳目 予不祭

大官太史之保藤中納言資長左大弁廣德新宰相相定弟令

廿二日辛卯 亥燭之後始陳目 陳目弟二日也

新大納言實國中納言宗家 六角宰相嘉通左大弁廣德字

相中將實守新宰相相定弟入

及子別事始

藏人右并并兼光右之

予不為降魚惟泚立盧

右時殿下台魚光被仰也

殿下今夜泚臺中

左大弁為執筆

檢右中弁市方胡后左中弁經房右中弁魚光取書文
執筆為因殿下後亭退出仇所另更書也

翌日新字相和送曰

願官舉回事尋申左厨不易申紙事間於座有

泚沽白紙銀紙厚紙軟有評定者

又右角字相被和送曰

被書少在紙了志

此事志之有有泚沽事致

廿三日壬辰

除日入眼

予不參

坎日丁沽保款由臨陽以在冕胡申之於為定例不將
入眼少於被行之

承安二年四月十九日壬子

自今夜被始行除日

承安二年四月十九日丁未 今日始出仕自去乙年七月依脚病

罷在也申刻參院法恒寺項之參前大改右殿干時多甥

次參開白殿

次參內

自今夜被始行除日

當今泚字之後今日始有泚前儀

主上十一歲泚元眼致而平今年叙位稱為直廬儀

今年冲年十四歲

吾儀

闲院東對南唐庇

常途時以西面為畫泚庄而依便宜此泚裝束用南面

垂泚簾

東一間妻戶自上長柙西巡懸泚簾

以西第二間為泚庄

南松庇西第一間當西柱南北行立昆明池障子
伴障子本自不立此殿立大內今依要須是取
立之致

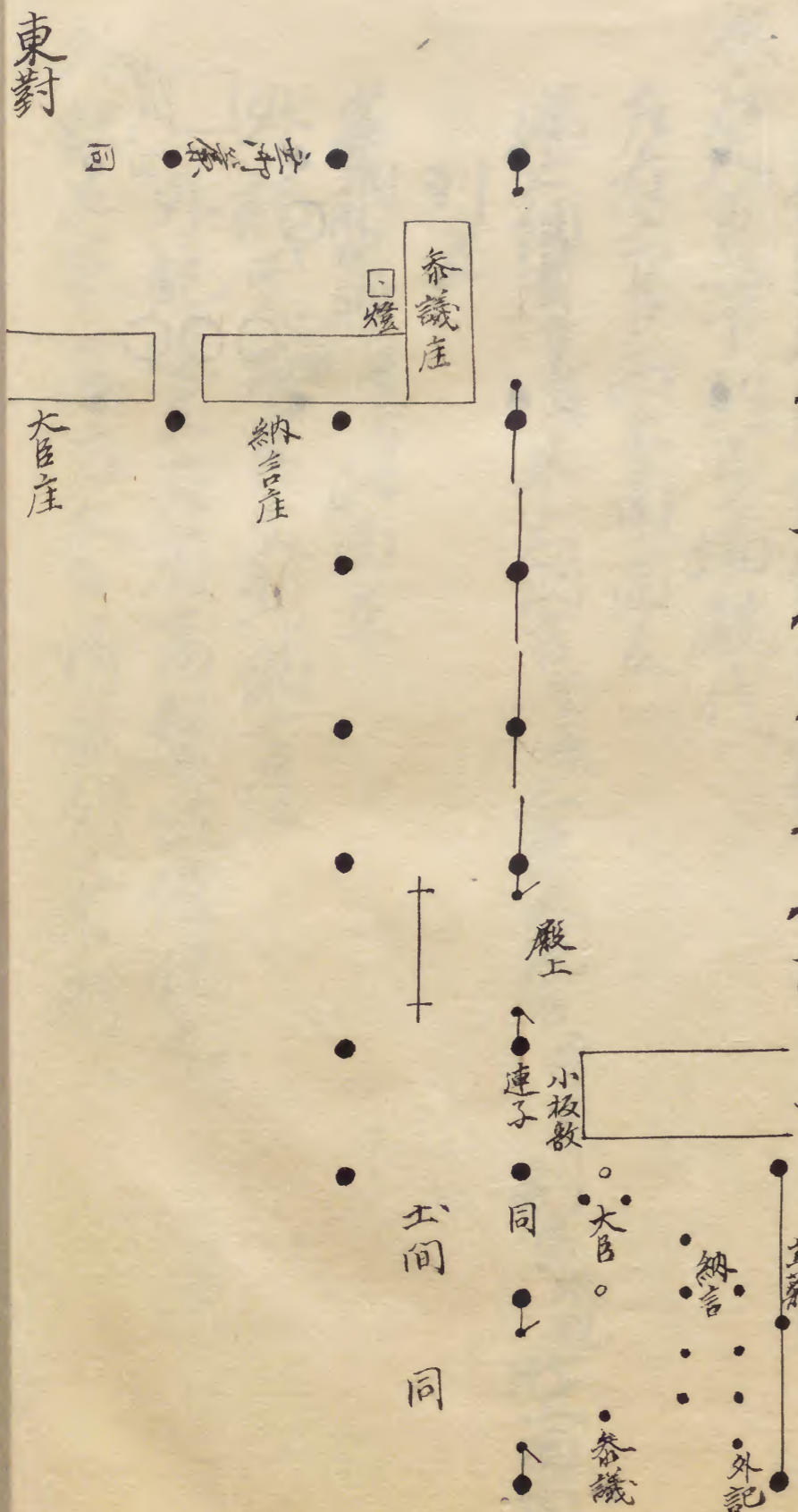
大呂因庄三枚敷之

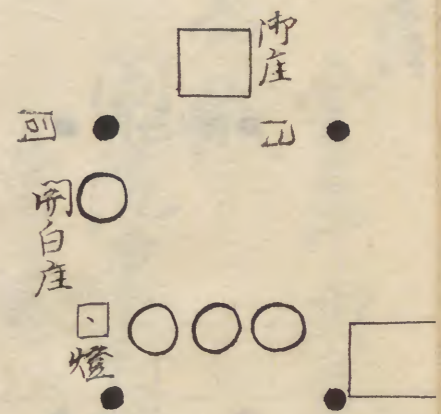
左右出仕内依脚病自去年不被出仕然而敷之

參議庄後有道為菅文也

自架如植仍不委注

東中門廊東榭庇立迴廊擬弓場





昆明池障子

戊刻兩白黍給
 左大臣以下候陣
 或候殿上邊
 先有召仰事

^頂藏人頭左中并長方胡呂仰左大臣
 頂之有召

頭并召之

依初度御前儀藏人頭召也

次左大臣以下列弓場殿代

左右大臣以下西上南面立

源大納言定房 平大納言重威 二條大納言實房 別當成親 北西面

列立

宰相中將實守 北面立

外記四人取書文列納言後

外記連立左府高聲被儀從之

外記立定之後左大臣相離列著殿上

左府捐之時右府不被各捐依相列也右可然先例又如此
細言以下者可各捐也三條之細言獨捐字相中將卒伏此外各捐
如何

次右大臣捐之時又如前

次源大納言

進立大臣跡

祐家鄉如此其時人雖之擬大内不可立其間也

外記孝友經各議後并西獻言

可經納言上也

依為叙爵之外記不跪

大納言取言

昇小板敷不可然也

以中門廊方擬青篠門可入西土戸也

随又開白左右大臣未着前座甚心早連

次平大納言取言

入西土戸不懸膝昇中門廊

經年中行事障不外方

次三條大納言

如平大納言路

但昇時懸膝可然也

次別當

入同土戸

經年中行事障不與土戸之間有儀障

又非女使宜

四人皆於弓場立定之時不捐取言之後捐

又於御前皆安右昧此殿儀以右替右也

以後祭議良久不着座

開白被催仰

宰相中將着座之後

開白給着子令着因座給

依淨勉免欵

左大臣依白忌府

御着子昇長押右足為先

於因座前震左膝

懸手於因座着之

捐指定

條補竟

以左手十度許被給寄裾 又以右手給寄裾 以又左

手以給寄手被緩置 是有說事也 不具說

次右大臣着座

頭面左方被給寄裾

次被奏兩官振返給

次被給大間

燈臺近立之仍先召男共 藏人祭進 令退立南方

之後被給大間

次被仁口所欵

以左大臣實經右院宮御申文

次以新字相親定被下勅申文

字相着孔菴間 右位外記祭進給之

大外記不傳以之宰相言先日左府藏命云大外記可也

者而以右位令給之如何左大臣曰大外記可給也尤不

審事也

世後予退出不知後事

左大弁新字相亦字相了撤首文之由功弁所承也不知所為
未見事也為之如何

答言不分明但或如置儀式或如經管不欵此年見或書
之極粗劣楷不從覺不可為指南

大丞曰稱汝說可進自實子也者

予言不可然不從也

舊文之間兩下似底頻漏御相洞衣

左府執筆之間帶表年板不從貴人楷

若為持安笏被後帶之間板欵以事可用心事也

此明池障子後冠影甚多約執筆之作法欵謂狼籍

藏人左弁新字頻稱不審之由遣人令追之令不承別好誠

者之御相雲密廿有夜色

左大將不取舊文並被忌殿上也一大納言不取舊文之也年

如此但如大長足法忌殿上如何未見事也

今夜系八人

開白 左大長

右大長

左大將

長

大納言

定房

平病言

重國

庶病言

實房

別當

殿親

中官校定

時志

下官

源中納言

雅賴

字相中將

實守

左大弁

實德

新字相

賴定

兵部卿

信範

誠也容入可尋
若為見物歟

後日新字相被來平日撤首文事皆以吾存知之人除目了

後字相中將先徹硯首副所羞進寄取之頗勝行取之右

迴還 次賴定進寄同路不勝行取波首 次頭弁取之

皆甚路如置時者

此輩不退出後引見之處資仲卿所為如此他人
純養子入中庭問之是北可尋多純養子歟
又後日新字和曰九府命曰自養子過者初意亦儀
服者不似

廿日戌申 除月第二日也

新字和想是夜入東有夜尋回車等 予不參同

傳同 左大臣右大臣將師長一乘大納言 源新大納言 實同

花山院中納言 源中納言 雅賴 左大臣 實信 新

字相 賴定 參入

一乘大納言以下口人取書文

故大納言純納言府與參議之間其所行道如何

他人皆純年中行事障子與上戸之際并參議後云

明法博士所授之障有議定

少判事坂上明基檢非違使右衛門志中原基廣五也

新字相 件人未假仗議云 申云

明法博士所授障事 少判事明基 不申姓云 思基也 後日所事也

為重代被裁許何事之有字

左大臣申云

少判事坂上明基左衛門志中原基廣之間不被明

法博士事明基為重代被裁許何事之有裁

右大臣以下皆同之

但依所前定雖同車皆不申同詞而中官檢校

同左大臣之由被申之 所前定不申同詞也

左大臣被申云

其唐尚將為道志奉公畧他尤可被仁欵者

用白令定申給云

明基為市代尤可被仁者 今度被仁基唐

又有額官舉

自右府平左大將江傳取甚路統管子云

次第見下未返上之際左大將右男甚令立切燿臺於

相庭前

或人云甚早速返上上度返下可仰欵

又不被石硯仍新字相云之

縫殿助宣親申無郡甚被撰上左大將被同其人新字相

申云分明不知其人只依為本官上福入之者將軍被

同之心者伴宣親故樓察使云通御二合之由一乘大純之被

亦將軍德者梅室莖逝因忘之內也二合者以子息

申仁甚理之所當可為重服初度御前儀不仁服者

然者不降欵之由被存欵然由市上云被由事仍不心云

今度檄管文路統管子自概筆因府上取之退

新字相功并長方左女并魚光藏人一人概云云

廿日己酉 申別者陣 困院自去二年依脚病不出仕所始

出仕今日之次宜仍可忌法也

今夜除月入服也

今日御表日也

予不參也

左大將被申所勞年來手振而七比黃治仍有少減被系
勤之際今日又更教仍法申甚有如此之間及深更可申院

入服

之由被仰仍并奏院之用更旨返不致就院自内表被卷
功并於左大府許依重仰被卷内

先乞左大府左大府實德退出
左大府時長左大府成親所詳別左大府中納言當仍詳長源中納言重雅源中納言

言雅賴民部卿親範字相中將實守新字相賴定參入
去夜以左大府被下勅文新字相持卷之大丞早出京付

新字相左府參入之時新字相密申此旨於左府之被
本日早可持卷者仍持卷之

若於府被奪左大府之後可被右當府記復之奉
相須直他參議持卷之奉其理不叶歟可案事也

受領舉之時左大府於山院源支納言羽林新支相云著陣院
以此庄忽擬議所

大將曰宣活六人舉申之通叶右例有人教戶部可誌志
府中被觸河民部院忌陣

大將百官人令教勝實
擬議所者所司可教勝實也而故左府所為有可准之

事之由被稱之
此後外記持卷硯

而左將軍曰外記硯者進御前了又亦有硯可用陣硯
歟又可用右使硯歟議定

人之不背先例以今案申行縱橫
又右大外記賴業被問之不分明申

被問右使、資安申云於議所有受領舉之時右使摺
入墨於小土器持卷之人別置之也者

仍随其儀而着奥座之人^新新拜板敷上可也便所与納言
更移端座云

大将以下奉舉於執事之時先捐奉之捐退宿病將獨不
捐云

此事有由說

除月了

左府願而被命源中納言云於此座可給歛於殿上可給
歛

納言不答左右直經着子糸進賜大間出殿上

宿老大臣於冲前板清書上卿之例也

於殿上板大間人之見之于時已始列

吾后源納言宰相中将若著陣清書

可撤菅文之由願并永字相於大間板見之間等事云

參議藤原實家 魚

權外記中系為清

右女史中原基系

内舍人藤原佐久 以時内給

大江康成 左大臣
二分代

女内記大江成棟 局奏

大舍人藤原成良 鴨沖社
功

建殿助藤原成成 文章侍業
生

式部丞藤原志友

明法博士中系基廣 通志也

雅樂亮平為清 以時内給

同志弘

中務丞藤原遠宣 文章生教位

同通業 降月給

源行總 内左下
二分代

皇太后管檢進高階恭貞

元源感良 日吉社
功

内匠元道通玄廣

文章博士藤原教用 通志也

治部錄清原良重 省奏

民部丞中原仲長 之女内記

大平信賴廣

錄中原忠實 有奏

木工允源清房 藏人所

主殿助藤原賴經 陪從

大属中原賴清

掃部助平業家

内膳曲膳中原孝周 明法筆

西市佑平兼康 明時内給

藤原有景

勘解由主典三善忠康 使奏

甲斐守藤原宗澄

信濃守大江泰友

兵部丞藤原資定

集人控佑中系景貞 筆筆

大炊助藤原度保 藤原藤原
清仁皇子

典藥允推宗基弘

大属中原資俊

正親控佑中原信政 同者生

右京進橋推俊 明時内給

水理進大江景清 明時内給

遠江控分紀有成 明時内給

大和守中原忠順 外記巡

近江守菅原在經 藏人兼守
為死後仍死

嗣也兼代始有例
寬治肥後為死嗣

檢察使源資賢 兼

加賀守藤原保家

越前守藤原盛直 史

控介平行盛 左馬控宅

控守平行盛

備後介源重親

左衛門少尉藤原友重 藏人

大江信光 之前共衛

尉中原實康

藤原基清 功

女志紀實直 府奏

右兵衛尉平盛久 東寺灌頂
堂修理功

出羽守藤原宗

若狹守平教盛

佐渡守藤原推賴

出雲守藤原能成 大夫尉

備前介藤原公衡 侍從

長門守平信孝 女納言

同平範 藏人

右衛門佑高潜隆仲 兼常陸守
元太史

左兵衛尉平資康 功

平盛德 盛國別實

大江景房 日

左馬允藤原基景 跡口

平宗家 院武有所

右馬允藤原康放 新院武有所

筑後控介藤原清親 女御藤原朝臣
時給

藏人

源長俊 源重經 中宮位進

使宣旨

平康賴 藤原光重 藏人

從三位藤原魚房

廿三日卒矣 今夕被行下名仍多燭之後參陣

新字相賴定相若著之

相賴并長方

今奏可行下名之由

藤原章助 連華院切
大中后盛時 石清水行兼切

頂 頂之收束仰加任人

又密之下折紙

予移著端座

今敷減

召外記

今奉除目砚守

除目式兵封分

清書上解源中納言 雅賴也

予所習者式兵混合一通之內封籠也

予同字相合者座

又目之

字相來予前

予取出可書入之際同亦相副折紙授宰相

宰相凌庶書之返上

予取出下名黃紙別紙亦置帖上

所書入之際同許入首

授外記

先可內覽也

而用白字中亭內說可良久若被申請哉之由傳亦宰相

密之尋以并之亦曰失念不申後日可然之核可也只今

有由說者可及教刻者

仍就弓場

付以并奏圖

返給

後陣

外記退入

便令撤硯

宰相又凌本府

如元又返入他際目亦

或無名者為辦下若二通別置之

召外記

問曰或有兵省惟マ

外記申云惟

仰云召マ

春秋際目之度中臨時際自有之也

外記退

二省美參入
入宣仁門代之間予向奧

刻寄座前方

取下名二通

武下名上寸許折之
為驗是秘說也

副笏

二省立定

予台云式省

武部美稱唯著軾

予取武下名上三寸許自端袖下給之

自左給

此殿閑院儀左方為府下之故也

武部立奉所

次百其省

賜下名

其省立奉所之間

武部邊

其又相次退

不仰末討給也

其省出宣仁門代之間予向座下

刻寄莖

台外記給之

令檄紙

起座

向官廳

於郁芳門下車

入官東門之間召使二人取和明前行進前
於廳後屏東邊著靴

入中戶著袴子
外記將來除目跪予右邊取除目置机上取首退取
次予召之使二音

召使於廳後稱唯
進立庭中

他召使相殿西廳邊同稱唯音進立也所稱唯之召使
行向者可遲別之故歟

予仰曰

大勅火ノ官ヲ或有共者尔名簿給ヲ令俵儿人トモ
將參來ト宣ハ

山祓音仰之

先是可同也及暗之時同之而失念不同

召使稱唯退召之

女納言頭家方并無光武部補代集心清定無補代散位
範保以下立庭中

予曰召之

女納言以下著座

此間予取除目副笏召曰武有

補代奉机前跪

不可跪歟

取武除目上方祓之給之

補代給之後座

又召曰兵有

輔代來給陳目後庄

次予仰云今日

次令仰驗木之後補代召差給黃紙台錄平給別紙以下也

然与次考檢籍每事如敢作驗木

友有如此吾百儀只仰未討給仍友有相連作之際事

予起座

或部一友召之時上卿起座之然与早速之間粗不讀其累

初也有若已儀也也代如此之

事了退出

加仁

侍 從平清宗

右忠門將息五歲之

内舍人 藤信純

曰康貞

曰威成

曰威廣

女監物三善感季

藤章光

大學允中名景貞

隆元年人佐等道舉也仲男予家令也仍中改
仁之令切并年人依

民部丞橘通實

御後控分少部孝友

外記也誤被任遠口椽又書後七位上仍被任
切事被檢了又今書從五位下

左衛門尉藤原俊兼

又右和守忠順

外記也

大隅守兼兼

史記

友人辭申仍令切并之

從五位下藤原自光

此時 民部丞也

今夜内記不悉仍召六位外記於轉令傳仰也

兼安元年十二月一日甲寅

今日被行京官陳目

右大臣初被復執筆

左大臣將 源大納言

是房

中書大夫

澄季

左大臣

新大納

言實國中御中納言宗家北院納言重雅予源中納言雅賴左
實清成範左中納言將實家左大弁實德新宰相實家參入
子終列

以中將實家羽片

奉行陸月奉

以并長方羽片依妻病重不出仕

出陣仰召御奉於右府

藏人左衛門尉藤本範石執筆

右大弁進立弓場殿代

因院儀也東中門廊外立迴立廊有打覆

東面被立

以中門廊方為後

去春左大弁南面被立以殿上方為後

源大納言中官大史新大納言

弓上北面西上

去春西面西上

參議四人

弓上西面西上

去春北面東上

列立

先是兩白令著殿上給

右大弁被著殿上

即又被復御前庄

次三亞相取莒文

皆取首之後捐

昇小板殿南方戶

古春源大納言被用此路古大将等入中門廊戶

中官更不考得為仍懷中取首

執筆作法委不見及之上巨細不記

以常相中將台院官所申文

以左大弁被下勅未給申文未

開白殿被尋仰受額文有云

左大将同左大弁、不申左右

程被同之 大丞申承及由

大将被申其旨

開白被仰言右弁可被尋也云

仍右弁同之 申不惟之由

左大弁言被同惟座之大弁之案未知是例將軍告礼致者

開白早出給

一所另更教之由被仰之但實有所不請事致

後恩五品澄志依公任官之恩致執政嫡子不帶一官正年

法可致致

除同了有叙位

今藏人右東門檢法之雅續紙

辰續列事了

右府出殿上授大間成柄於予

被尋之因捕守階保位後不付垂字之攝所貴格也相尋職事

清書之時了給付也志仍相尋仍中將了以付之由被答清書之時

付之

又其將奏通使將而移被書少將清書時書中字

於殿上方大將山下被見大間其未至于南殿戶下大外記文史亦
至于此所見之今度始此根藉出未定之不見事也此事逐年
倍增也 二乘亦納言又所付少之被書取

檢非遠使宜有於木板敷願中將仰之於陣可仰然依所願在
省略歟

予、相共着陣清書

召右廿并魚光仰於非遠使事

召內記下叙位

舊記對之之、然而全代以下之

清書了奏圖

藏事皆逐電行事藏人猶不復仍藏之源奉行奏圖有若

已

不可有因說、由殿下被仰願中將之

令對大間清書賜於外記清遠了

已別退出

殿下早出給然而執筆不被對大間不可有因說、由被執筆歟

四日丁巳 今夜有下名上卿源中納言雅賴參議左近將增成範

有加記 侍從隆忠 兩白殿男 平資威在將子 自余見除目

^{安元元}義安五年三月廿日壬寅雪下 自今夜被行春除目

式終別奏尚諸卿漸參入

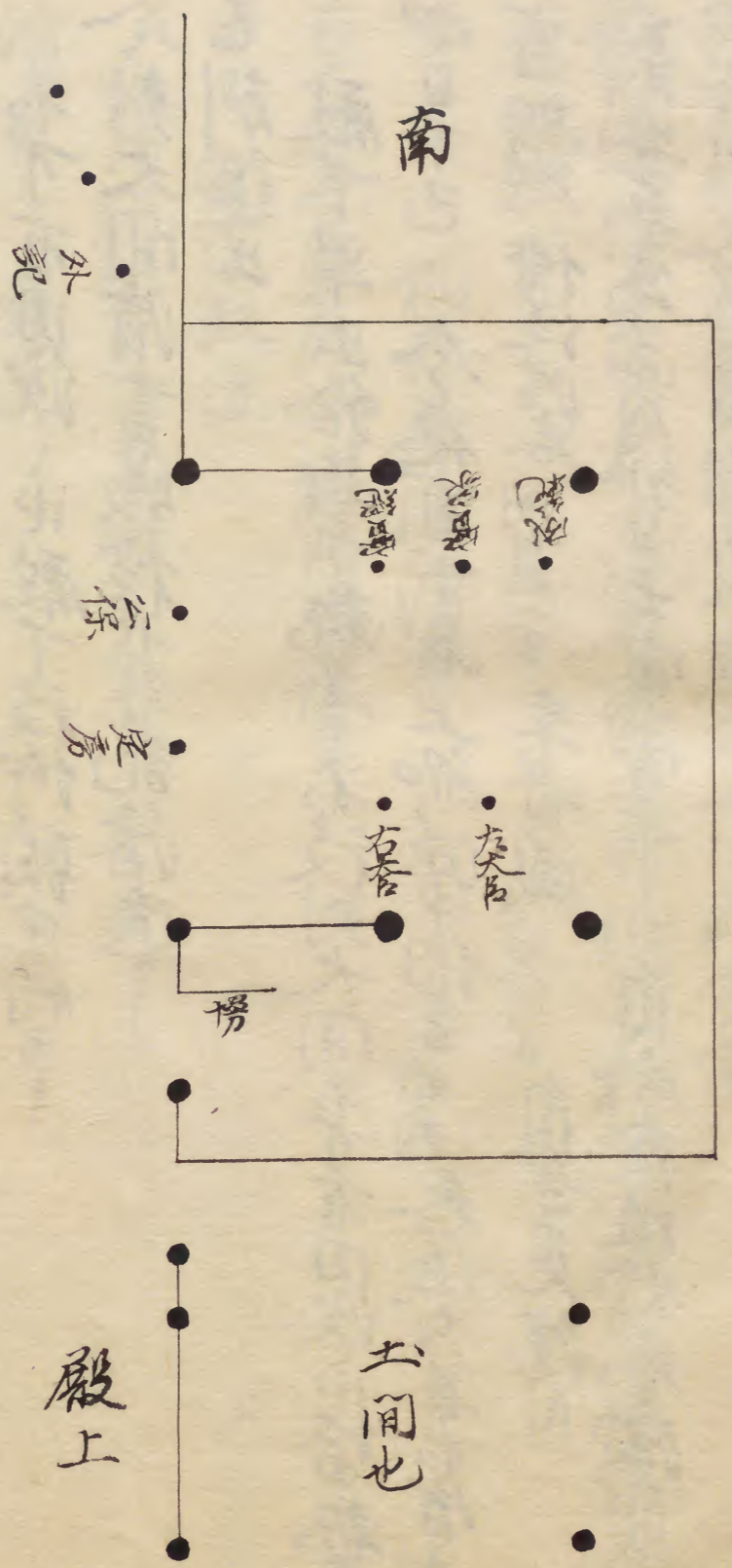
予惟木板敷藏金魚禮法親系奉辭書六通諸司元五人 予結之向陣

左大臣以下被着之仍於陣願令官人負外記願葉下立下之

項之有百

左大臣右大臣源大納言定房
 大官史云係左兵衛督成範左字相中
 將實家左大臣實德列立弓場

其儀因院東中門也此所用孔雀間而暗時用弓場所者中門廊東覆切也
也其所雨水流仍用中門宮文後又用孔雀間也



先是開白令著殿上給
 次左大臣捐

諸御答捐

右大臣不捐

徑脇柱西自砌更入擗門出東土戶昇殿上
 右大臣徑中門柱与脇柱之間

博隆左右應相被著御前庄

源大納言進立左大臣跡

先例雜里内立大臣認為失之由見或人記
 捐取莖之後不捐

入擗門如右大臣路

不出声直昇中門廊

大官大吏進立捐取善文捐

此說不知事也或如源大納言或進立不捐取善之後捐也

右善見猶如大官大吏

宰相中將進立不捐取善之後捐

置善了後開白令看因庄給

此時予著庄

膝病於不快仍不列善文也

右大官被總大司中予退出六角宰相進又加庄

後日予問中官大吏改季曰右善見猶者冲湯子也取善文之時

每度捐如何答曰有三說之由注或記每度捐進房存世儀

是又先度申承前右相國了者後日又奉尋大相國被仰

曰每度捐志希難有用此儀之人備事也大納言令不

亦合此事者

又中官大吏曰長元比陰月夜著子雨濕有儀沈參議与

納言庄間白府前著之今度殿下以下裾被引水致却可

有儀事歟

廿日美卯 今日陰月第二日也 依窮屈不參内傳同

右大官右大將而長源大納言 定房中官大吏改季中門中納言宗家

藤中納言資長 源中納言雅賴 右善見成範 右善見家通 等參

仁

隆弟雅成亦御取善文

持盃之時右大將進自庄前受取右府盃渡庄下持盃捐

或人雅之雖第一大納言其上有大官庄稱可從貴子也右威

酒樽不甘心云

頭官舉之時

中外記二人也一人者大政官奏一人者內記

右大將亦人之被儀定可被後方政官奏之由藤田言申

人之有皆同之氣仍被入之

右大將百男若介立切燈臺

右角字相書之

賜頭官申文之時右大將領着字就執筆後給

或人曰案之受盃路何相遠此路或與相如何云

予思之字治右府定被書首致櫻不才雖但或人之難有

其謂致

有被下勘文

左武給給之即勘上

後日申官吏語曰初日為下勘文被問在座字相源酒之

申之右角字相遙後忽忘閉口不申其人身異事也

廿二日甲辰 今夜入眼也 欠日冲裏見也 然而不被避之

亥刻參内及夜半以并長方胡片酒祭其後行而被始行之覺

鏡已對之後被始行

新大納言別當中納言左兵衛督取言文

右大將被復執筆

被欲摺墨之間無水又同云稱

左府有被申殿下之事以藏人全入水之由被申終也了

尤復之紅作其後百男若賜稱被作水可入之由

又折紙二枚許續之折也書任人其内申文廿通許不付經冊相其殿

下授左府給

左府賜之一枚檢申文硯与大間之間檢二續之被並置

有被申事殿下被仰曰近代皆之こり之候一推之候折
紙不知申文不書大間之由被申致又左府頗微笑被申曰
見苦や作すらん

予於西方至千此視窺見之不見此後事着御前庄

有勸盃

願中將實宗銅片

不取汝抄或人曰願弁願於御前亦可取也

瓶子藏人左弁弁重光

左府盃被檢中官大夫

大吏終着子不指是為賜之凌庄置盃被為置前

取盃被檢予

依察此後予退此之間源中細云被察為清書云々

泰仕人

閑白殿左大臣中官重隆隆新右衛門右衛門中御中細云宗家

別當成親梅繁資與予源中細言雅頼左兵衛成範

左字相中為重光左大臣重隆

昨夜左府御中門廊柱間被察初日被檢外

廿四日丙午今夜被行下若云々

安元二年十二月八日乙酉今夜被行京官藤月

炎刻泰内内院子孫刻事始

願弁長方此陣台御臨目事

藏人台諸卿

右史長魚內官 師中官大吏 陸子 庶子 酒之 實房 中門 中酒言字家
源中酒言雅類 新中酒言實德 左無濟措 狀氣未入
右丞相中官大吏 源中酒言左無濟措 進立弓場
於中取善文人 實右膳 依禮也 東
右史長被復執筆

稍起我因庄著左史長因庄措
此後予退出

清書上卿新中酒言字相、、、、、
翌日已刻車了了

後日中官大吏被法事

依寒風被下降幕而幕外有立明

此事故中院右府之下幕之時不立明事也者

右丞相進弓場之間隨所自立幕外參會了源陣前致
走上令別御蓋所次閉白著因庄甚後閉白稍右官著因庄
次又閉白稍故體院被仰之方大井等許八國之也而
近年只氣為許也

執筆為令下勅文被回宰相內府被傳如何

奏願官長之後如元被直置善也時內府助成之押寄

甚不甘心

願官舉之時內府置申文亦一通見之一緒強不持手背

常儀如何

新中酒言於殿上賜大間之間梓笏賜之後本府度長是登如何

九日丙戌 今夜被行下者上卿源中酒言雅類

安之二年丙戌月廿八日甲戌 自今夜被始行除目

多燭之後新宰相朔方被入乘被同車之同車項之被各肉
相次予各肉台之間也

右大臣三條大納言實房新中納言實保新宰相朔方右宰相中將
實家進立弓場

先是開白殿令復殿上給

右大臣被着殿上

殿下相若被着御前座

大納言以下取菅文

予不列之

細言座前燈十御簾三許人立之其路其細仍大納言下

被御燈南方

新中納言下被御燈北北

直書文 御院東對南面儀也

新宰相直着座

日宰相座後御前座南方有長押

宰相中將御前座後下南長押下更取孫又御新宰相後

看此方

是存大内儀欵

開白着因座給之後予加免御前座

執筆被給大内之間大納言退出予又相次退出

廿九日 今夜障月中夜也依故障不參

廿日丙子 今日障月入眼也

予別御車始之 予依故障不參

清書上御源中納言雅賴書平新宰相朔方右大臣雅之

後因右宰相中將實守清書頗狀私語光雅之輩為何
二月一日 今日午時降月圖書流布之夜入殿別始
五日辛巳 被行下者之

安元二年十二月廿日丙子 今日被行秋降月 諒園之後物度
可勸清書之由昨日願右宰相長方胡長亦送仍不早參
子別事始

二條大納言實房 新中納言實德 皇太后管權受 胡方 取首文

左宰相中將實家 右宰相中將實守
成托位以空羽方上 於右不立弓場

五人隨參入不立弓場又不復御前座退出
或人言成範親感了加納言仍退出

又實守中於非使別當不許名成於御之思
右大臣被復執筆

右大臣黃治因大臣被辭申大臣相杖所乃參勤

因府臣大臣未被復執筆

重則許功并亦送之納言皆退出願亦舉之間不美名
因因院

願并於門相逢藏人二人取脂燭他藏父相復歸之送是
奉了是今被參大間之間也

願官舉之時參議二人成方復度納言不復之
而復殿上

右大臣於御倚子前

被授大間於下官

叙位成相同加入官

予給之

人之於此所披見了

予取之賜外記

著陣

今教賦

皇太后宮校史同著陣

外記將來大間

藏人左舟舟重光素仰之至抗和執定長侍醫女醫博士賜

魚字志伴事北此度深月事去春但自抗及時落魚字今

被仰下也

召大外記賴業仰之

次召內記云位賜叙位 仰之今作位記

次外記置硯

申出河前舊文硯之間頗遠之云々

相公書之

大外記已下政官及着冠之者不知名字敘輩之後而衣雜

人群集甚根藉

清書了相公授予

披見之有失錯也

大宰大貳書勅仰下書奏任也仍亦其旨

右少史書落可書入之由亦之

魚字亦由所可書之由亦之

返与清書亦今書改之

取大間成來下若二通置指上

入召若亦於舊給外記今返立亦庭

以問予亦相公今退出

予就弓場奏因

職事皆退出仍令藏人源基行奏
于時辰刻立上出御殿南廣庇
即返給渡陣

加入大間台首賜外記 於執令對之

外記相具紙檢進上

予亦之 其詞云今對曰 今外記對之

大間不加懸紙心紙檢進之

清書或奏但之內勅曰以下或共 下名皆卷紙經不加懸紙

心紙檢進之

予台筆外記申不復之中退出懷中筆卷上

予取之曳墨入首返給

予曳墨加入成柄

給外記

仰云召名今惟曰 大間成秉右大臣御許持卷

外記稱唯

取重硯退出

次令撤賦

退出

前院亦御給不仁

新院 高松院 九条院 建春門院 今年前御院達也

因大臣申文人后下注左京人此事必可然事也但今年不見

清書之間予不校見也

大間公澄聖之所

叙位云鹿付

頭官峯系議二人許惟庄先例可尋
任人

權中納言藤成範

第一系議
皇古昔常侍

平賴威

第二
皇古昔常侍

系 議藤實宗

藤長方

皇古昔常侍

檢外記清系澄業

大外記賴業
二男

右少將藤頭家

今度皇仁冬河守元女納言
入道大守大貳重家二男

凡五十九人自餘見除目

叙位

從四位上平時實

源雅賢

平維威

右女將也

從四位下藤良通

侍從也

從五位下平親國

藏人頭

左中將藤定能

雅長子

右中將藤光能

知威在上年時左中將重方右
中將純房檢右中將祝宗

八日壬卯

今夜夜行下名

上建春門院御月忌

上卿新中納言實總

有加仁

大膳進官道階重

上建春門院所衆

左馬允藤威能

建春門院侍

已上二人奉所出御者年内所也除月之時不仁今日被仁之

柳建春門院御惱之時被辭申年官年爵了仍治春年

之內亦有御給之由檢右中將祝宗、申院不可掛之由除

月之時有仰而移被仁了今年崩御高杉九条

為院侍不仁

衆議實宗降日之時云五字今日賜之右中將也

當時為將宰相實家實守二位並房基通三位階崇

也先例其人於希例也今度已及六人此外云殊事仍不記之

治承元
安元三年正月廿二日美茂

前院前守

兵部其補光德奉詔曰幸九日以政象殿下云是德旨今日政也於陣下

被下解由之由申上卿中宮大夫之處於陣下解由奉者隨執

政仰事也早肉之可申殿下者此旨可申違者光德答曰如奉祿

奉執申之時可申執者仍以政逐電向或人右女弁之雅許觸此

由右女弁即參殿下申此旨有宮右女弁返事推之以政叙品者高枕

可被超越仍有押苗之沖心執者

又曰今日除用申文職奉木肉流

日出之程藏人劫解由次官基親參入

申文不加懸紙

世人習過世通之時不加之由亦有左以中將被亦

項之藏人右女弁光雅帶釵參入

申文加懸紙

以人懸紙口合程猶加之執

以後良久及午刻願權中將光能胡片帶釵參入

申文二百通許之

不加懸紙

皆復殿上人庄

和殿也中門廊与藏人所之間小廊也常障子工之後也

願權中將亦前下總守高枕布衣曰

申文只可進入所所者

高佐曰先可申事由者仍申事由

中将曰進參之心也

人之令說申文了入御之後參合欲進御所而度相坐
了者

高佐曰未示可有出御之由

即出御直長密亭

高佐告出御之由

左頭中将

進寄文杖下 一所目直立庄工戸南下

跪柝笏

柝申文於杖

跪 外 中門廊也

氏不明

中門廊也

當御眼路之所也

參進覽之

稱唯山微音

去夜此中将來曰外祖内府記被書信一通之由

又其官被拜記請狀上結之由被記以謂若右歸歟如何者

答曰今異議可令随彼御例歟但又其其姓其其官ヲ

申也 申也 申也 申也 結歟中将曰此歸宜只如此歟結申也

其個追相尋之度也予其結申了但武部亟申文一

通也

中将退取立杖於奉所

次頭柝中将

跪杖下梯笏於右

諸人屬目藏人并頓聲以咳氣令悟聲行不致驚藏人

次官向笏首向字左者字中將閱之字程字右平推遣笏首

左笏向笏下左右腹

進出跪中門廊東著子

隨中門各進令跪

令結申之時向東以中將所方為左為奇

後日左中將檢中將曰結申一通之後不結字仍申一通

若又或人曰結申了懷中字必未嘗有事矣

返取程以右平板笏

次右廿奇覽之

後同結申一通

先跪所如次檢中將

次藏人次官覽之

後同結申二通

先跪所如左中將

有人稱唯音頗高

有人頓徽音

出中門前之堂后高天進李庭仰所司令撤中門足置中門

舊許者

際月申文者早且內跪奏閱事也然為程檢申文事動及午

後今日內跪已午刻之定及遲之致

後同奏閱了

職事未列居畫中庭

因院東對也常當時西面也仍此時於西面撰之

除月之時南面奉仕御裝束有座有使之故也

之時多刻頗傾欲日入之極撰之

左頭中將年可位及中將卅三致今藏人取陪膳內庄敷之

藏人右女弁書袖書

藏人右衛門尉能成二藤秀文判官也取目錄

今年為諒闇仍五日午敷位除月之夜入殿夜迄夜行

拔出敷位不及廣其後被行入殿也仍今夜儀敷位混合

也但敷位目六別不書又不加除月之目錄入殿夜有供

之於今夜者只帶之除月之錄之辭也廿一申加階中交

有之之書此系者常除月又有之非混合之儀也

多燭之後系內

百使來向曰為頭檢中將奉行被仰外記曰至干書了者可除

惟御前座先令人早出御前若人不便由有院并開向

殿仰者

各殿上見御裝束

御座後立西本御屏風依諒闇公繪紙色絹屏風也

其前敷鈍色緣半拈

其前置御硯茗蓋

積申文

以大紙捨懸結之

袖書申文橫置之下方也如恒

其負世余通太多

目錄未置

柝泚砚書身不見如何只有蓋許

回子細於左以中將依非奉行不知由緒身上仰尊

置或高流泚砚入水置檀紙欵者

其前副泚蓋立三尺泚几帳

鈍色
白木手

其端不結

此事又問左以中將尤可結也足為故實之

又大長因座數二枚

左大長座薄因座二枚用重右大長座厚因座

此因座二枚并開白泚座皆有文

係元度予見之古文削之今度有之如何可尋

不敷因大長因座如何

此事失欵

大長納言亦議皆鈍色緣否差別

自南殿鑿砌至于南池畔別擗是清涼殿壺欵

其因不令入雜人以澆口令禁制之

夾刻左大長執筆被急陣

宰相惟殿上不著陣臨巨仰之時新宰相近陣氣色

左府不被目許仍遂不著陣

若被急遲急欵恐怖之由相之所漢也

大長著陣之時宰相必可惟橫數事也

頭中將出陣巨仰

其問事依惟殿上不見及

藏人能成出陣巨仰

左大長中宮交二案大納言藤大納言左第第新宰相中將

右大臣列弓場

大臣南面 納言此上西面 衆議西上此西 近或東上

納言立定後衆議將不進出右府曰納言隨言文貞
立也至衆議者皆悉列事也如何此後進出

人之著御前座之時新宰相中將曰上藤未有欲進定
氣色仍所退也

宰相立定後左府被尋外記皆立御人之申立定
之由仍被拜殿上

此間納言出御前令著殿上給

次左大臣被著殿上

次納言令著御前座給

右大臣曰被著之

次中宮太史中口人取首文

左或乘於御前板烟箱遂落之願取之退

若府了後新宰相中將右大臣若府

堀川宰相又進考之

自余納言若府又今夜立所後觸此首於以檢中將退也

不見此後事

翌日右大臣承送曰賜下勘文返也了若

衆仕三卿

開白殿 右大臣 中宮太史 藤原

中御中波言宗家了 右大臣若府成托 大其若府相威 深中納言 藤原

檢中納言 實德 堀川宰相 賴良 新宰相中將 實宗 右大臣 長方

今夜立功過定

廿二日甲子 除日第二日也 予不祭

左府被復執筆

二案其通言廣房控中通言聖德新宰相將察左府長方取言文
右府去夜賜下勅文而依人教不足依仰列之

廿二日乙丑 今夜除日入昭也

予聊有少恙仍去夜不祭入今夜可隨形勝之中存之處也
別許呂使來曰言文人教不足早可祭也申仍控中將被申執筆
右大臣申所為之中不被祭仍中宮矣證予下法奉仕彼已祭深
仍祭內

大史奉自被看端座

後外記賴業曰被看端座之祭其要事若定例被只於奧
座下法仰言文致

予看奧座

以外宮人之案其通言廣房新宰相將實宗惟殿上之

中宮交語致

許願控中將光能胡言梅院室可復執筆而心

消息作之此事不抄但致初夜若可奉仰致

又曰今夜祭前左政大臣殿執筆事亦奉仰者

後日太相國被仰曰大史被乘其回甚甚並似存其儀

仍不奉委細所存亦甚不審

大史召外記

世間藏人唯理高藤原資宗來召

此後外記

大史仰曰 文書令惟日

外記唯返改

大史官人仰曰左中并此方

先是新字相中將靈宗著陣本曰左夜賜下勘文仍不可取舊文
之由存之處人教不足之間依作可取也左夜右奇長方又武
者如此紅身之間左無果得成元參陣字相中將曰於今若教
能分四來不勘上文之前不可若所前在但列弓場如何亦答
曰若陣志元參議若必可列弓場之者又必可若所前如何但
今夜參議不候所前府被始行之案如何相公解大史之
曰此事才參也者即相中將被申事由頃來曰何事之有哉
早可令作所前者
大史起座

不令撤轍
出屏西方

撤軒廊也

予以下同向弓場

過前之間外記亦在持管磬折

大史當中門外腰柱逼此立

其南予了左武弟列立

羽林相引副南廊北面立

二案大酒言候殿上方不列之

外記立東砌北上西面

主殿官人取相明惟西砌擗下

伴擗係用孔雀間引之撤座許開扉也

大史拓寄白殿官人曰開白

幸不見若開白忌座始見于管定

大史

西北當腰柱東進立

西面不擗

以列兩儀
七可節

外記自予上方進出進首

大史梓芻取首

外記以硯瓶水令入硯

外記退

大史楫

有答楫

經腰柱西

於陣大史曰可經柱何方哉答曰可經西致于東者非

通致大史諾

拜中門廊

經年中行事障子東

殿上之戶方也大史於陣曰雖非大周儀形可經上戶方致

答曰可致致甚故此路當宰相座後巡也

大史著座之由相公氣色也

予楫

進立 大史進楫

大史此度不楫予於陣示大史曰敬相遠所為如何受承

諾曰并房力由九已向雪曰答曰學生列之時奉也答曰後

以通其儀為學生必可令相遠給者仍今度楫也

注年同申九乘太相國被高有而說但以相遠前念儀為儀者

以何不為勝若者

予者所前座大史與言曰已雪里致

外記來授首外記後列

予不楫

先度指之故也

參進

其路如大吏

置菅著所前

左氏弟羽林相子又取之

次主上今削寄所蓋給

開白著因座

今日大吏給

大吏著因大官因座

以左手削寄裾

座上方也此事可尋

既左大官因座下依重泚氣色可著致如何

若是初日藏人數大官因座二枚不知其故今夜敷三枚

加今一枚存大納言座之由歟不可知也初夜若藏人

失也今夜若改彼失也不可存大納言府隨又大官座外

加因座一枚其教成口枚者初日若第二夜大納言假執業

次夜敷其庭致堂以不審可相尋事也

依重泚氣色指起座自因座南方進

移著左大官因座指作

主上以大間菅卷張所蓋給

大夫押硯菅以下於右方

殊行拵笏給菅凌座

置菅板笏置右方座下

削寄菅

不及之所心笏方寄

召男考今立直掌燈

元近因庄仍令退也

藏人參進直退攻

又召男共藏人參進

大吏曰先雅參已

時奉下尋只不召男共先雅下可尋欽若先大納言儀欽
可尋事也

先雅參進大吏曰續紙先雅退攻持參之

大吏取紙入大間宮先雅取柳菅退攻

此後大吏正笏進

此後居火橫次居衡重

有勸盃

左願中將定能胡后

不取次依沖前也

先日可然之由卷了隨又外祖及入道相府不被取

中將曰尋申源中納言雅賴我為願之時取之法此等

也云如何

瓶不藏人勘解由次官基祝

大吏賜開白盃

擬予

予正笏

大吏不飲

而起府領着子跪大吏後

此後大吏被授予

此事如何予於奉度氣色時飲之威酒之時予可進受也
存其有待之見氣色不飲仍予參進也

予杯當取之退

渡座不指

持威酒之盃故也

置盃於柎上

校笏置左

更取盃擬左武求

武求小柄

予飲之

授武求

以上座
上也

二乘大納言人之若座後加著御前座即退出

右左弁 長方此後衆上若座依可勤仕清書進奉之

此後予退出

未書叙位之間也

尔時天漸暗

廿五日 己卯除月了之

傳寫清書上卿 左若求皆 威能 右宰相中將實宗右弁 長方

廿八日己巳 左若求皆 威能 被未暇

今夜下若上卿之 件向事以牙粗打尋卷子細

廿外記清原良業 兄渡業相並
大外記賴業三男

左衛門檢佐藤光長 元右

伴勢守大中臣為仲 前母白

木工頭平業房 親雅

右衛門檢佐日親雅 元重以

此外各殊事見陳目仍不注之

秋陽

治承元年十月十五日庚戌雨降 被行秋陽日
變燭之後祭內

但官事自今度可為內御沙汰之由自院令申給之而月內
再三令辭申給及半更頭檢史光能為御使各院項之
被祭其後程不注始行

右大臣為執筆祭內被祭入其臺盤所

被出着陣頭中將官能下吉書被下藏念其光祿除服被禮部官志
始出仕也可有陣申文之由有從仍右大臣長方早祭出百世筆

右大臣又被被祭臺盤所
世終別注始行

右大臣 二乘大納言 實房 予右宰相中將 實守 新宰相中將 實宗

右大臣 長方着陣

右大臣即移着端座

有右侍車頭檢大史仰之

次有右藏人長俊一稿右之

右大臣右外記

右外記隆業跪小庭

右府注仰曰菅文堆

外記攻出

取菅文列立小庭 閑院儀

隆業良業史生列之

右大臣起座

不令撤執

被向弓場

中門廊東立部内

立西方 東面

三条大納言予 立南方北西西上

予 經大納言後

參議立東方 西面北上

經上蔭後

外記取菅文在納言後 北西西上

先是開白殿今惟殿上給

參御前

予取菅文之儀如恒

右字初中将着座後

開白令着因庄給

次右大臣被着因庄

今夜敷二枚被着第二因庄

依御氣色

右大臣起座跪第一因庄南方

東對南廣庇儀

以因庄推寄硯菅於北方被着之

今夜因庄顯寄南敷之隨又菅寄南之故也

奏調官長之後返給後庄

主上今別寄所簾給

仍右大臣男若

藏人大膳亮將長參上

右大臣被仰弓堂燈直世

藏人退返石指池仍重石之藏人急進
寄燈臺於南方立之
此後被緣大間

此間予退出所為受教之故也路上藏人太女弁光雅
推色未回雖獻石使若及送之狀仍所申也下台邊落
之由有仰者申所為無補之由又攻序之後使來
日中所身畢

後因大學以誰人可法似哉一由於庄有議云
後因被定以政筑前功過云略

清書上卿檢中納言實德使更太女弁長方勸之云
後日納言曰下若六書可然之顯官仍可書外記之由
雖亦太女弁先例不詳之由被身之書他人了此事

如何

檢外記中原仲重 之左京進

內藏頭藤原純房 之右中弁

大學頭菅原在茂 之左官其官家長者從上五位

侍醫 和氣貞淳 之左官其官家長者從上五位

源理檢大夫平信基 之左官其官家長者從上五位

後由位下平時家 右女將 藤原公守 右女將

藤原顯家 閑院賞 右女將

使 宣旨

左衛門尉源季貞

自錄見踪目

治承二年三月廿日辛酉 雪降深守許

今日被始行除月

夷燭後象内 因院 惟殿上邊

項之右大臣 出臺盤所被着陣 仍着陣

右府被移着端府

今教職

藏人皇太后宮權大史光能胡長生元右陣有右作事

右府右外記

大外記賴業參進

被仰之

又召弁

檢右中弁親宗胡長參進等之

次藏人大膳亮源將長右執筆

右府右外記

丁召大外記之由被仰官人

賴業志人參進

被作菅文

賴業申之外記三人作今一人不足史生不惟可誌右加

史叙

右府右檢右中弁親宗胡長被仰之仍史取之

外記遲進出仍右府永堀河宰相一人惟度右弁五被假菅

文字相右官人註假之

即菅文列立

右右官以下列立弓場

右府東面立

二架大網言 管房 花山院中網言 垂雅 予 右其 成範

西上此面列立

堀河字相 賴定 右其 長方 不著津加此列 西面南上列立

外記取善文在網言列後

右府被署殿上

即起座被衆所前

閑白殿不全衆給

自古九月有廿日穢

網言中人取善文為所前座

衆議良久不著座

右府鳴笏咳聲教度相衆

列方場衆說不悉而前地人各誤也如右例

右字相中將 變守 衆進之間

右府起座著座

主上令別寄所蓋給

右府起座步因座南方著第一因座

召藏人被直掌燈

此間予起座被奏嗣官帳之間也

硯苔以下皆被押座下方

閑白帷不衆給教因座也

大書庄教二枚

南著子雪積然而和自著子執筆被衆進

不見此後率退出

閑白不奈時勸盃

柝以日中將定能明長年送曰閑白治不人奈洽可有勸盃哉
吾等卷曰不可依閑白奈否可有勸盃但又閑白治个奈
洽之時又必勸盃只隨時事也字治九府執事之時每度被
從勸盃其時法性守殿不个作府洽所中不使比也予
為其位藏人所見也故次奈院中酒言胡說于時為藏人願左府
從從勸盃於鬼間過事次被申法性寺及个口之洽不清
奈歟其外常有此事

今夜奈入公卿

右大臣 二奈大酒言 實房 院中酒言 重雅 予左其奈成範

檢中酒言 實德 左宰相中將實家 右宰相中將實守 堀河宰相實定

新宰相中將 實宗 加階後未著陣

今日未刻可法始行之也右使兼信物之人皆莫燭後奈

入願控大吏藏人大膳亮源時長奉行也予第个後且之
未奈仕所裝束恠恠甚也

廿七日壬戌 今日不奈月

廿八日癸亥 今日不奈月 陰月入眼也

右大臣 藤大酒言 實國 左其奈清 成範 源中酒言 雅 檢中酒言 實德

左宰相中將 實家 右宰相中將 實守 新宰相中將 實宗 右其奈 長方 奈入

清書 右權中酒言

廿日乙丑 今夜被行下名 諸司三分二分內舍余十三人
被任叙位三人未也公殊幸

柝仰感御除月似大官大吏仍被改控大吏所象障月似其奈近
被改修理亮

治承二年十二月廿日癸丑 今夜被行秋陰月

秋陰月

入眼

或榻之後今見內裏之處以御未祭之、不別許祭用法也

雖祭入車未始

也別頭檢丈出陣有右御事

執筆右大臣也

項之殿下今署殿上給

今尋召了哉吾之中給

藏人右弁重光仰新野人胡房今不諸卿

右大臣藤大納言春實檢校右宰相中將列弓場取首

此後左大將予右宰相中將若所前

執筆被奏兩官張之後

開白波仰之受領文

功已字儀略

此後改功已更後
可入引奉亦傍
倒心之案

以間執筆被尋作府宰相
左大將曰左宰相中將右宰相中將
右府右左宰相中將、之、祭上賜申文今下勅
以間右宰相中將曰被相待勅上者了及遲、且可忌所也
可江作歎、申被申上仍左大將右藏人右左中將
以事下尋大臣今下申文次人自由右返之條可尋知

事也

左中將持祭文早以勅上也

以間又右右宰相中將

相替祭上

又賜文今下勅

以所子間

以間右大將今藏人右右中將、不勅上文渡座功過之持祭領

此間又右中將々々 參上又賜文令下勤
以後予退出於建中天曙

參入人

用白 左大臣 右大臣 將實定 藤大納言實圓 春官 檢校 實非

檢中納言 實德 依分府不志之 左宰相中將實家 右宰相中將實守

翌日己刻圖書到來

清書上卿藤中納言 資長云々

但人

右中史大江仲宗 中宮檢亮源通資 治部檢校藤朝清

父胡親辭申兵部檢校 兵部檢校藤成房 大藏卿高階泰經 重

攝津守管原在清 近江守平親房 志摩守高橋信清

安藝守藤系保房 右近女將平清盛

後三位源賴政 藤原良通 中將

後四位下藤原家光 藤原師家 中將

使宣旨

藤原家實 藏人

此外各殊事見除目

坊官

治承二年十二月十五日甲辰 有立太子事

後園有坊官除目

至上出御畫御座

依石

光雅石之

左大臣著御前座

西黃子敷内座

閑白用今惟給

東對西面云弘座也

百藏人中宮右進基親令近砚續紙

際目書機

太政官謹奏

東宮

傳後一位藤原朝臣經宗

學士後四位下藤原朝臣光範

學士後五位上藤原朝臣親經

春宮坊

大史正二位平朝臣宗盛

檢校史後二位藤原朝臣重雅

亮正四位下平朝臣重衡

檢亮正四位下平朝臣維盛

大進正五位下藤原朝臣光長

檢大進從五位上高階朝臣仲

抄進正六位上平朝臣將魚

大屬正六位上中原朝臣成舉

大屬正六位上安倍朝臣成

主膳監

正六位上藤原朝臣盛光

主殿署

首正六位上中原朝臣章資

左馬廐

首正六位上平朝臣威德

治承二年十二月十五日

奏覽之後副陳目於尚出殿上元外記

外記持參官

於小板敷前令入之

被著陣

清書事不致讓地上卿

新宰相中将清書

其後被下武部

治承三年四月十七日丙子

外記政之

自今夜陳目始

傳聞

右大臣執筆

三條大納言實房

藤大納言實國

中御門中納言宗家

源中納言雅賴

檢中納言實德

右衛門中納言家通

新宰相中将宗家

入

三條大納言藤大納言中御門中納言取首文

右衛門中納言下勘文

深更事始之

十八日丁丑 亥燭之後雨

今日除月第二日也

仍參内因院

右大臣執筆

右大臣將實定

三條大納言實房

藤大納言實國

中御門中納言宗家

源中納言雅賴

檢中納言實德

右衛門中納言家通

堀河宰相賴定未參入

右府被著津仍中府中酒言予源中酒言櫻河相同志之
自餘被復殿上

右府右外記

右位系上被命去大外記可祭者右位返攻

以後藏人出陣右

次大外記賴業欲出宣仁門

右府亦之今返攻

右并

不惟之由官人申

仍右府被平堀河宰相云

右史撤孔雀間用中門以塔
內擬之

是信雨不被擬弓場也

暫可開中門之由不被仰者

晴時被用中門外立部內雖有打覆雨沒時
各便宜也

次右外記

右位系上

被仰書文

即取書列小庭

右大占以下進立中門

經廊屏也西擬軒廊也

西儀大內自宣仁門經南殿泚後而此殿今踏晴雨其

有便也

右府被進立中門

南面

當唐居敷西与西殿柱之中央
納言以下進立

納言北上西面

參議此西

外記立納言後 此上西面

右大臣稍

入殿柱東

被著殿上

次開白相若被著所前座

次中門中納言

進立右府跡稍

外記納言列上獻茗

良業依為新敷不跪

納言取茗文稍

帶儀進立時不稍取茗稍或立之時稍取茗之後不

稍取度稍如何

答稍如恒

次予取茗

自大臣跡頗東方立

取茗之後稍

納言柱西入南一間

納言中行奉障子東 殿上戶方也

源納言相之末又相次取之

字相者度之後立上今引寄所蓋所

可臣命書
兩儀跡也

開白被着因座

納言三人勅座依家礼也

相公平伏

次依開白御氣色

右府着因座

直着右大臣座

下給大間

次開白令賜申文給

此間右大臣三條大納言被着御前座

中御門中納言退却了予又起座

右大臣召男若令直掌燈

居火槓衝重

大間終了之後六角宰相返上立夜下勅文

左以中将定能胡長勸盃 藏人中官大進奉親取瓶子

堀河宰相賜下勅文一通

右外記於殿上邊給之不著孔在間

此後有頭官舉

左大臣將起座給之 右府被授之

此間予佇立中門不後座

十九日戌寅

除日入暇也

寅燭之後衆內

以檢大吏光緒 為所使内院度之法及

予辭申衛府檢非透使別當以侍從而一申似近衛司此

事未承一定及深更以檢大吏亦可獻辭狀之由仍即獻之者

入暇

用意所懷中也

奏覽之後於陣可下格中納言實德

少先乞事退出

火長酒面也此乃依旗事不出之但於辭狀之上依早出陣

間不令進前

後因清書上卿源中納言雅賴堀河宰相賴通藏右少将光雅之

任人

格中納言藤原實家之字相中將越越羽方教威木卿

衆議曰定能魚元藏人願中將年廿一下病願宜依官格受光能羽方不進

格少外記中原貞親之兵部允

右少史推宗宣仲之出納後因梅北所送電之

侍從平光盛賴感御息兄中宮亮保國羽方辭左衛門佐若波替致

源雅行

定房御息

武部基源宗總

元兵部一

卜部仲通

日二

諸陵頭賀茂在忠

民部卿藤原資長

和氣貞流死嗣父隆陽以右兵衛主計以二男在宣為苗書及父子之間以四ヶ寮以胡恩之也元第五中納言辭納言任之又叙正二位納言勞十五ヶ年

悉同行季

西市心中系政恭

院之典代

春官兼藤原重雅

重之檢査宗感卿辭退替

格兼平知威

元三位中將今度辭中將任之又重右兵衛將

左近中将平重衡

重實家卿中納言替元大馬頭春官亮避左馬以干時少將一院房朝臣

少将藤原基宗

元侍從白上西門院令申給左中將雅長相叙三位其替任

同兼一

元侍從平右衛門督檢非造便別當申任之仍出府將有轉任三位中將知威

左近將監多近久

左衛門佐平兼房

右衛門將藤系成範

尉信通式四

左兵衛將平賴威

佐藤原範能

右兵衛將平知威

尉大江基魚

左馬頭平行威

播磨守藤原師家

伊予守同良通

對馬守同親光

元重頭

重平辭退替 元左兵衛將

勝口一勞 心巡加成功位

重元右

元刑部大補

重

所眾

元播磨守

刑白中將遠板也

右兵衛中將遠板也

藏人

同資長

同高佐

植以政 治國 昭前 慈

中京有安 昭前

正二位藤原重房

從三位同 雅長

從四位下同 資隆

源行賴

正五位下平信魚 別功

從五位上大江通資 治國 昭前

拾非遠使別當平時忠

三度還補希代之例也二度程之例也初度辭官

第二度依建春門院卿事辭申給不致下辭書左佐

光雅行廢事申後以返給少程辭退其因又光雅再度

行廢事其後予補別當辭申替又補世以不甘心歛

使宜有

左衛門尉紀久光

解官

右衛門尉平魚隆

運尉也 不知其故又位重申行

此外有殊奉但人不具記見隱月

廿二日辛巳

今夜被行下名

上卿源中納言雅賴

但人

中務權女補藤原経純

治部大補同重信

之由被檢補

少判事中原章親

明治將士章貞男兄季貞曰為少判事兄弟二人相益月官但季貞者猶子實者明治將士廣季子也

山城守中原基直

筑後守大江法景 民部

使官有左衛門尉信盛

此外見隱月信公殊奉名酒

秋除日

治承三年十月九日美矣

今日被行秋除日執筆右府

十日甲午

有下名

秋除日

治承四年正月廿六日

昨日春宮女屬資元持來當年給御申文

書様

春宮坊

正六位上高橋朝臣國廣

望諸國椽

從七位上立花宿禰威村

曾内舍人

右當年御給三方代所請如件

治承四年正月廿六日

予雖不可但内舍人者不可書從七位上書正六位上

有何悻哉

又右状書二方代其謂椽已似籠二分代

障内舍人二分代如此記書テ右當年所給所請也

件上可書也者

資元曰大進也長古年所書給之案文如此又帥大納名

澄季為中書大吏之時書給解如此志予言為人定有能

存有效然与於予不有心仍不可加封以有解大進隨

重命也若資元云々

都督命程有不意仍亦尋之廢返報云云書規若

後うち中解二分代不作也事 摺物作院官外官

所申文随所望官位其位 據流例 據成稿子

はうととあき事 是 粗相交作九付之業

内令人志云六位上上作之何悻作哉沖業尤可

也又障内舍人二分代と可作也内給及院官所給

常作也而今所遺遺所申文の書極不其心後但

弊身中書大吏乃時めけし也資元之中作之不

免悻作後了ら事 惟も不可也例作也

今綱資元書改所申文持来

春官坊

從七位上高向宿禰國屋

望諸國椽

從七位上錦部宿禰末國

望諸國目

右當年所給所請也件

治承四年三月廿五日

申言以昨日命申大進之唐雖有不可也抑又凡彼傳
出者代了仍似例所入目也志詳御申文書紙可書檀
紙致有表紙懸紙又對新細密範懸紙內依當
年給年月下出大吏署也卷之以細紙右共八分
迴對也對同上亦書名行字志

白之夜被行除目

右大臣執筆

中門廊

五乘東
洞院

外引迴摺為弓場代

中門其內教府為孔雀間

後開藏人左也將監信改

三蔭石公卿

於御前有定

明經道可舉内之官之由申之云正曆以法同有例由申

今胡職事參内之刻奏申文

未封摺了

藏人通葉取目云

藏人東宮學士親經書袖書

申文五百通許出來

以中將通視申文有懸紙

申文多懸紙不合

又以杖為上押之

以右手杖持申文

撰申文間教陪膳内座云

廿七日庚辰

今日陰月第二日也

傳聞

藏人通葉一蔭石公卿

功中將通親朝臣持帛所衆灑口勞振

不加懸紙 右大臣社返之 功中將中之檄懸紙由是後

記志 右厨云雖有其例亡代皆所相也丁加志

頭中將持帛之加懸紙執之云

廿八日辛巳 亥燭之後予祭內 今夜障目入眼也

夾路刻藏入右學尉為成 二篇之夜一痛台 如何次勞可動 右云卿

右大臣被着殿上

開白起座紳長橋被祭所希

右大臣此廊南着子祭上

里內儀支極苦不及雖致但迫衝殿儀 殿名也 所時也 字活有

山下皆不流長橋

二條大御言藤大御言 右學中將取言文

宰相中將冬下蕭取言不捐帛上云答捐人之故歟

去夜右大臣捐云

此事可尋但獨身之時於他所皆有座捐至于

此所令捐非云理歟

予叙正二位之後未着降仍不取言文追加御前座也

宰相府前有掌燈

事未始一問功中將云今藏人撤之

此殿以宿殿通用南殿清涼殿今夜儀以南庇檄強庇

而用東戶懸覆御簷不知其理准大內各儀座後

不塞四象殿也承殿高和殿未予注年見來皆祭儀

座後戶所開也

執筆江總大内之間而退出

参侍人

闲白右大臣右大将 藤大纳言 藤中纳言
成范右兵卫督家通 右字相中将 寅守左大臣 长方新
字相定能

除日事以中将奉行也而又藏人左大臣行迹有奉仰事未
次频事所出殿上中殿下被立入折纸

神祇大副右中兵卫 藤大纳言 藤大纳言 藤大纳言

中兵大进藤宗頼 之控大进 控外记中兵清俊

右女史大江宗道 武部女辅藤光浦

少美曰范頼 兵部一 氏部美曰敦季 文章侍

兵部美曰忠兼 东市正小槻子高 藤大纳言

左兵卫门佐藤子清 藤大纳言 右兵卫门佐藤澄雅 即息 之刑之浦

右兵卫尉源信俊 藏人 右马抄以源宗雅 之或控浦

右马抄助藤季高 山城守纪久季 横津守橘以政

河内守源康徳 大史尉 藏人 巡官 若不知行出羽

和泉守高潜仲基 信兼 渡满 依 祝 服 若 替 子

伊贺守小槻隆藏 左史也 陸奥守藤實雅 三妻 酒言 信也

出羽守平信兼 伯耆守藤基浦 右大臣 给 相博 养作

豊后守藤宗长 頼浦 相長 二男 实若 孫 弟 同 子 也

筑后守大江彦賢 父子 弟 曰 新 曰 雅 不 可 独 稱 兄 弟 也

自余仁人见除目

秀文

藤原頼範 曰通業 藏人下滴

字同科

大江通範

藤原長正

北藏人

于時重臣又為源朝十七年二月

頭中將通親胡臣以消息下藤方酒言云以夜亦降之

下給抄秀光不願秀女恩已被超越



引馬文庫

