

御産記

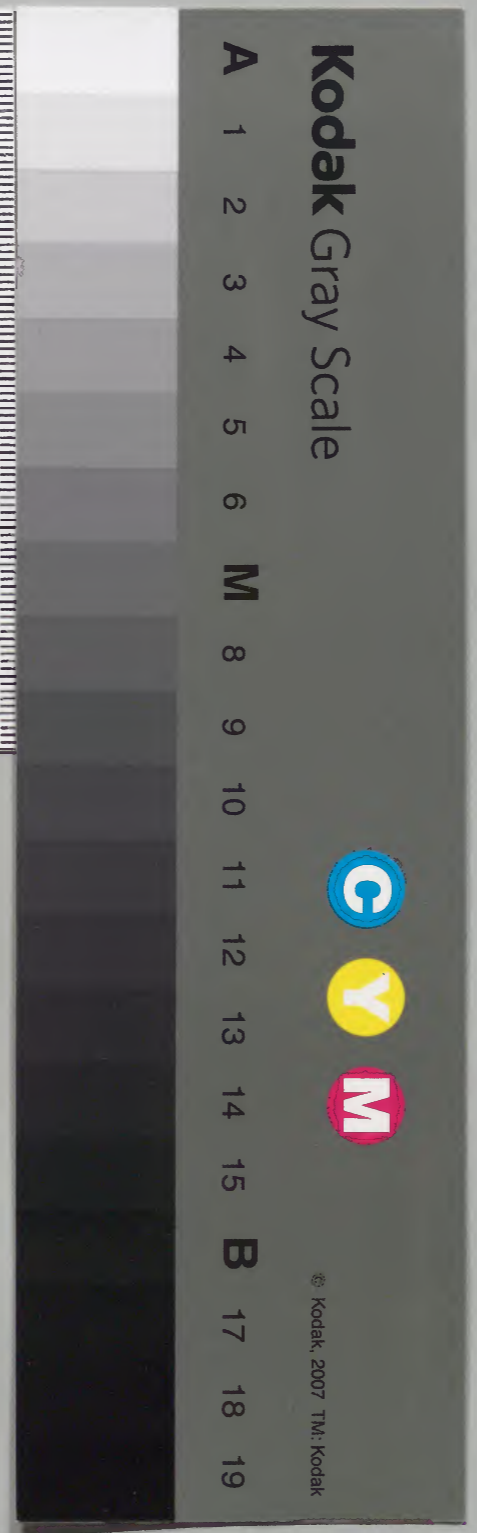
| | | | |
|-----|---|---|---|
| 和書門 | | | |
| 五 | 四 | 七 | 八 |
| 一 | 九 | 七 | 八 |
| 冊 | 架 | 函 | 號 |

| | | | |
|---|---|---|---|
| 庫 | 文 | 閣 | 内 |
| 一 | | 五 | |
| 四 | | 一 | 和 |
| 五 | | 四 | 書 |
| 函 | | 七 | |
| 二 | | 八 | |
| 冊 | | 八 | 類 |
| 架 | | | |

(二册)

| | |
|------|----------|
| 内閣文庫 | |
| 番號 | 和 51478 |
| 冊數 | 8 (2) |
| 函號 | 145 1235 |

第三



御産記

乳牛...

御産記

乳牛

第二



御産記 第二

御産記

御所 吳紙補驗者

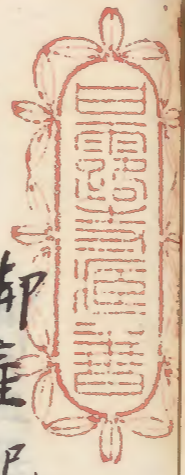
免物 宮主 佐陽師 役

閑東門 役

御産出

御産記

三



御産記 第二 御誕生上

御産記

御祈并諷诵驗者

免物 宮主陰陽師後

閑東門

御誕生

乳母 御胎諸

鼻負

置錢於御枕上

僧并醫師陰陽師等給祿

御湯殿

讀書

鳴弦

被進御飯

姬宮加進御袴

勸學院并興福寺法勝寺等參賀

納御脩飾所製御剃髮

御衣

御衣

御衣

御產誕生以下記部類上

附院中儀

東宮儀

皇家儀

小右記長和二年

七月七日丁酉晚更人云中宮御產平安遂給之仍人參

資平更依不審以隨身取業月於漁納言後還來云

世刻許遂給但女子者相尋以書狀送納言許其報云

御產世刻許也有所憚不參入九宮者余内着輕服

外服心喪如此之間不可參役不選資平改來云相府

已不見給御相宮殿人亦不悅氣色甚露依令產女

給於天之所為人事何為資平云明救僧都云御產

○御產平安
女子

○狂服人不參

子終許也者今日最惡日昨日又不宜右衛門督消息云
子丑時間云者光榮朝臣未送他事之書狀次云去夜
子時中宮御座平安已了者此間有所憚不可奉入之由
亦送近江守許四條大納言消息云去夕定終奉中宮
子二刻平庭明日可奉哉否報不可奉由

御劔勅使

八日戊戌頭辨書狀云今日被奉御劔於中宮頭中將
胡臣不可為勅使依有所憚服云仍有被定御使非
近漸庶可無便歟給祿之後有拜哉否奏返之間
置祿於御所近邊云此間業內欲承指示者予答云

至于勅使之在敵慮歟祿拜近例存

謂近例皇后宮
御座時勅使給

祿時拜耳

奏返事之間置祿使所之例也資平早且

除服之事

系相府歸出云相府被問予除服之期申云依無

日以十餘日可除也又宣云漁中納言左宰相中將未

今日可除由云者有可早除之氣色歟予服是內

內事也然而依思本服限所未除也昨日內府被

系中宮云

御劔勅使

九日巳亥秀人頭右大禰朝臣為御劔勅使給祿返

系內後又不系宮者可然之事也

○御産成
女子誕生

小右記長元二年二月一日庚申丑時許資高示送
云大外記賴隆申送云只今中宮御産成畢其後
資房來云御産遂畢女子者宮人氣色太以冷淡
水左記兼曆元年九月廿三日庚午今日准后女御
道子有御産氣之由風聞或人云申時許平安降誕
云但不知男女入夜民部少被座宰相中將許方中依
亂心地不列不捨謁令人問申女御御産事被示俗
云所兼為皇女之由也者世間氣頗以寂寞云
水左記兼曆三年七月十日丙子今日有若宮御湯殿交

○御産成
皇女誕生

○御湯殿
始

○漢書

○鳴弦

○啜粥

○御産成

昨日日次不宜之故也今日被始雜事云御湯殿漬
書九中并正家胡后文章博士大學頭有綱同五帝本記大外記
定俊助教鳴弦五位十人六位十人啜粥親房雜樂以下五人
即記永保四年四月十七日甲戌子刻許女納言遣人告
云御産欲成者即馳入門之間御産成了春宮大夫
并殿上人五六人下立予不舞候大宮大夫九大夫將新中
納言別當同不舞候給布於僧等又勤仕御後陰陽師
等了陰陽類通言獻勸文女子有頃退出了其時
十九日已刻泰中宮殿下御座九右大夫將別當被候午時

○給傳布

○御後

○陰陽師執功
文

○若宮湯事

有若宮御湯事 打強廿人五位 未申刻許退出了

○湯

中夜 啜粥如件問口為家胡也

○啜粥

廿日戌寅五夜之 中畧 有啜粥矣此間人 五夜後了 或以退出

○啜粥

廿日庚辰 七夜 中畧 次人 退出 漸夏

中右記元永二年

○中宮 御產之氣

五月廿八日癸酉天漸明之間從中宮太進資光告送言

中宮從此夜半御產之氣者乍驚出立日出之後入院

御所三條鳥丸亭中宮同御寢殿也右大臣右大臣已

下上達部殿上人出任之輩濟々叅集僧侶仁和寺

○白木湯帳 展几帳 思直

宮僧正寬助山座主仁豪權僧正行尊以下廿餘壇御
修法阿闍梨各引率伴僧叅集寢殿南面此間闔白
殿令叅給 內大臣殿近日有 供白木御帳御展几帳 小所勞不叅給也

○湯後

御畧如此事皆悉供御所了僧道漸加持之聲耳遠滿
院中陰陽師頻奉仕湯後畧人侍從季成九少將忠宗

朝臣少納言忠能互為內御使頻以往及漸及已刻更
令落居給也僧達或退下人 竊以退出殿下故退出

給予為休息已刻許及蓬戶但下人令窺形勢也

眾人皆為休息各退出

○河產成
男子

未時許人告送云中宮也今重有御產危急氣仍院御
馬被進諸社丈六佛數體於南庭被作始了
馳車息泰之間於途中下人走逢云御產已成又次
人雜色相逢云皇子降誕者乍悅馳泰院之處因白殿
又乞泰給人下未被泰此未時許御產氣急權僧正行
尊師下賴喜法橋賴延阿闍梨顯覺未候逢也僧侶不候
逢也行尊僧正渡物氣後則御產成了已男子也此後
有笑臣內大臣殿雅御前勞相扶令泰給也出在上建部殿文
皆以泰集院御馬給行尊僧正又候逢僧侶給宮御衣御

○行寺給馬

○僧侶給緣

○曾孫皇子事

修法布施且出御前給了

○中宮御乳母
事

柳皇子降誕之事誠為法王御為天下大慶之物中見曾
孫皇子我朝未有此例上皇太幸冠絕古今也昔漢武帝聞
宣帝之為嬰兒此非見曾孫皇子全不見史書也今日

○中宮自切胸
緒給事

法皇御覽曾孫皇子太幸之甚記而有餘凡為天下為
繼次誠可欣感欣感御乳母并胸緒切奉事

中宮自切胸也

於

○中宮
御座事

東中門令顯寺顯隆申奉之由顯寺奉先敷座於東邊
渡殿高麗一枚上委東京錦茵大進清隆大夫資以顯寺
先六位進引之敷

先敷座於東邊

御叙役
人之受

御使少將指易取御叙執座進之大夫民乃取祿給之女
凍下從東對西階二拜政奉勤役系之間大夫三人外右
衛門督治之別番著束帶被候東對南是依有別作
也

御叙勅使弟曆三年七月堀門院誕生之時之宮為中宮
権亮奉仕也仍今度御使被用本宮権亮也

小舎人
衣冠受

今日持御叙小舎人不著衣冠如何先例多著衣冠也

御叙袋受
御叙袋白織物

又御叙袋內之從院被奉用者袋先之白織物也而御叙袋
五月有其忌者仍被用舊袋
赤比錦
袋也 更燭以前退出人

同被出之況今夕於西對代寬助僧正依中宮祈行孔雀經
法

當時皇后誕生皇子例 國史以後

照宣云四女
中宮藤穗子 延長元年七月二十四日誕生 前朱雀院

九條殿一女
中宮藤安子 同四年六月二日於桂芳坊誕生 村上帝

中宮藤定子 天德三年二月十日誕生 園融院

中宮藤教子 長保元年十月七日敦康親王不吉例

中宮藤賢子 寬弘五年九月十日誕生 後一條院

女御時產甚多不入此例或又青宮妃之時產例多

中宮少產
皇子誕生
例

沙湯

九日甲戌未刻皇子御湯殿始云讀書 大學以敦光胡氏

外記師遠 鳴弦十人 五位十人 盛家國雅宗國 國字泰原

六位十人 大炊師高基 本助乾章 有官 光佐 光俊 李盛 光綱 清雅 雜色 二人 憲光 時信 文章生 二人

御湯殿加持 仁和寺僧正寬助奉仕云云

三夜

廿日乙亥中官御產笄三夜也 中畧 次有啜粥事予不

見退出 伊予守長實朝臣為問口 着白堂内院 破上人也 民部大

夫五位七人 三西 泰盛 及問口

七夜

六月一日丁丑午後天陰雨下御產五夜也 中畧 有啜粥爰

長實朝臣參寢殿中央間 敷園 座 民部大輔五位七人列立

此間雨下各指笠 此中相摸 控守 泰盛為問口 今夜五西 一夜三西 隨爰 夜增度敷

治部以被申云先例雨儀之時回羹子爰宮司一人取指

燭前行者此事人不知之間不沙汰也但可尋知作

法也

七夜

四日己卯今夜七夜也 中畧 云事了退下次有啜

粥爰七回

自八日改

五日庚辰 從今朝皇子御湯殿間院殿上人鳴弦云

真福寺法勝

七日壬午今日真福寺法勝寺可參中官也仍午時著束

帶參入院源大納言以下上達部七八人殿上人未參仕午

時吉法勝僧泰賀僧亮實純胡名第於東中門相逢先

啓事之由別當已下入從東中門列至南庭強不出南庭

祿也大界有別仰別當僧正寬助法於別當僧正行多法上座勢

檀律師增覺寺主法橋嚴清維那師教真句當二人

已上車僧個檀僧個十四人中納言二人祿右內門督先子

殿上人都維那師以上祿地下諸大夫取句者以下祿則

退出各分散先法勝寺集會興福寺先雖可泰

賀別當大僧正覺信申所勞由而俄猶而泰任由遣仰了今

曉被上道之間逢大略而入夜款入七退出後奈良大

僧正意別許祿系賀僧個三人檀十僧都定園實覺法

眼隆信已講六人覺譽信永湛秀禪得業所司五師合

廿一人先出東中門外啓事由此間而下中納言忠教取

僧正祿田殿上人宮司等

長秋記元永二年

五月廿八日自夜半中宮御產氣御座云何日出間

泰院天下僧俗無不奉會合者行尊僧正教基律師

賴延法橋自夜奉加持今間御修法阿闍梨等率番

僧更奉加持事畢僧等次第退出更泰上有遲引

陰陽師被

氣之、後及南廂為僧座無所南階陰陽師光平泰長
家榮修淨後依奉微之相替出申亥子時之由也
申云、下官為休息午時許白地退出先之於東對南
廂被供養北斗曼荼羅七鋪母屋際障子立佛基七
基南向也且每其前五机供阿伽室佛布施供養後淨
修法阿闍梨十人可有御念誦之應召人、權大僧
都公伊增智杖少僧都嚴覺法眼源定律師定海慶覺
阿闍梨兼覺內供兼意守云、未刻自女房許告大急
之由仍作驚馳系昇殿之間事也成于時申一刻也

○沙卷成
男皇子誕生

陰陽師被

男皇子誕生天下慶何事過之哉於南庭丈六佛五侍被
造始平正感奉弁音徽枕天欽陰陽師五人光平初旨
家榮宗明南階以西御安置各立入是奉仕淨後宮主
宗憲本也一人於南階內修之園白內大臣民部以被候透後殿有矣
臣右大將藤大納言新大納言別當大弁被候殿上右衛
門督治部以帥新中納言九宰相中將右兵衛督新宰相
中將被候對孫廂邊中宮權大夫候廣中御產安然
其斯候僧五人也所謂仁和寺宮覺助僧正行尊僧正
仁實法眼賴基律師雅延法橋顯覺阿闍梨也

○官主人被

○洽沙馬於僧正

上皇給沙馬於僧正教利教忠於南庭從僧一人取之此

○給布施

間於沙前賜諸僧祿不謂僧綱凡僧上達部以上賴基
○三皇屋沙屋併立沙佛於其上
律師番僧六口祇候仍於沙前給布施諸僧賜布
施各下自南階退出但候其期僧除他正之亦皆作

○宮主臨陽

室賜沙衣是別祿也於僧正者給沙馬也次宮主臨陽
師給祿退出民部以治乃右衛門督別番依伴者忠亨

○御叙
勅使

渡御叙時可有其役云云西列勅使九少將實能中宮
系入立東中門小舍人持沙叙相從野叙納赤地錦袋
文前用白織物民部以警退下直廬著束帶此間勅使

○御叙袋

袋而今度如此

○内程不可解
織事

輦昇居殿上下侍語下官云此御叙自院被獻相具系
内奏事由所持系不可取入陣中神食近於内裏者
不可解織故也下官云尚可被帶叙臨期昇殿上時解

○奏中宮帶
叙事

之有何難哉仍帶叙今日以東面為中宮御座若然者
不可解叙叙良久民部以系上著束帶人々著束對

南廂座佛等顯隆經中門廊西廂出送勅使均

入申事由大進清隆顯賴少進資光六位進氣隆

經廻中門廊資光被免院殿上雖然暫被候宮顯隆

命資光等令敷勅使座資光氣隆取高着墨置一板

○勅使座

○陰陽師
誦勅文
事

敷透渡殿西間清隆取東京茵敷其上次顯隆召勅
使畢指芴取御劔經中門廊對孫廂室寢殿東向
戶下奉御劔典侍基賴出戶下取御劔件戶被出勅
使著茵東邊民部給祿女裝束白織物裳唐衣濃袴等也勅使兩之
下自對西階向乾方再拜徒跪退出於中門著履返
昇次於中門廊戶外光平朝臣誦勅文前例遠美而
之如後日今日事申尤大後作之前例召陰陽於
公座前令誦勅文不然又於閑所可令誦柯於中門
廊令誦之哉不審事之者僧正語云去夜亥時自御

○官自切脩備

給
乳白
奉會給

身中水出來其後時痛御腹給辰時以後及未
時御寢未頃給予渡御邪氣於三人其後安然御座
更無程予獨入簾中候御簾几帳際宮御乳母但馬
奉懸依弱控亮實能扶持女房トモ抱御腰女
房助君雜役此外二位上皇御座敷無他人天曙間改
御裝束皆用白色顯隆朝臣奉行之其後女房皆
著白色衣白袴云主水正將國著白裝束布衣候簾
中不知故云云其宮自切脩緒御云云皇子御乳付
宮自奉會給云云女房甲斐控大夫愛物也令奉飲御乳但

○御乳母

馬守忠隆妻泰御乳母顯隆女也經史胡事問云三位之系

○御湯洗

御湯洗之由有其作裝束如何答云白單衣裳唐表

白裝束

著唐物

表著紅張袴織物表室也是常事也經忠云著

唐物如何答云著用之由泰仲朝臣所示也是承曆

三年例云云

○薄色指費

廿九日未刻系院改本院殿上為中宮侍以其北廊

為院殿上系仕上達部以下皆著薄色指費下官不存

其旨著青鈍指費仍暫隱藏人所借用越前國司

人々多借物云云昨日上皇作云不可著用青鈍云云

持系御湯洗具

未時持系御湯洗具先官大夫屬宗房持打委小帖

裹其上生

次重物机一脚

下次分瓦臺三荷 各有生指履

次床子二脚踏板二枚御槽二

各有臺但一有履 生指小折板二枚居

榻案一脚居榻二口杵二柄執五口中榻二口小榻一

口御湯洗打

又荷榻四枚皆仕下未持之著行事廳

官六人

表衣上著生指 當色無替袖

所俱官司等候養子委取居

階隱間顯隆朝臣行夏清隆顯賴六位進乾隆運入

自階西間南廂階隱間并其西間為御浴殿母屋際

立御屏風階隱間中央居御湯槽

南北行下有板上有履 槽中有小板二枚東西行

○御浴殿

○御裝束

○一官表衣上

○色無替袖

○官司候養子

遺汲水

持泰湯水

御槽東西之床子其東西之廣板御槽北之置物業御
 槽南之雙瓦臺東西行件立 瓦臺西之置中桶二
 其、立尋常杉各一口西間居御強祿立業居桶二
 口件桶立杉一柄此間顯隆朝臣承仰云廳官主計顯
 貞仲遺汲水東方貞仲相具仕下持泰湯水入業上桶
 重親汲移小桶清院入移屋中桶實能混合入十六口
 免令荷持二人出自東中門項之持泰水四荷於一荷者
 遺御湯殿於二荷者本宮侍長源重親下向南階取
 之魚御屋下間階西大進清隆取入屋中以小桶入分有頃

湯湯加持

持孔雀尾
并五銘

讀書

鳴法

湯湯

持泰湯一荷檐持一人祿警蹕前行於南階際重親
 迎取如初件重親此間候西廊南多子次橙亮實能入
 御屋中混合湯水、免者也仁和寺僧正寬助出仕恒所
 泰湯湯及著香深法服持 件僧正自夜前修孔雀
 誣法件法為御產祈、被修而先之 加持畢退下次讀書
 人紀傳大學以敦光胡長左弁 取副書卷出入自東
 中門列立南庭當南 次鳴法五位十人國家威雅雅職
 泰第為忠博士後一許 六位十人高階範章源高基
 朝隆清泰丈西上立 所難色六人藤原宗方平時信
 橋季潤子為章子俊兼云、立其後次宮後御

讀書

鳴弦

夕湯

夕湯

向湯 相向湯

虎頭 犀角

金銀

制采

制采

御湯殿御高聲宛如成人敦光朝書指笏開書欲讀

上皇於簾中被作殿進出外讀由仍敦光五人許進

出讀之後漢鳴弦人鳴弦後時鳴弦事畢讀

書鳴弦人自上聽退也次夕御湯其儀如朝受畢後

招控亮實能胡臣同簾中儀先御浴殿三位向湯二位

相向著床子三位東次御迎殿取虎頭犀角金銀類並北案

上次女房高余殿右府取御叙並同案次女房二條殿故家沒

奉抱皇子實能並少輔典侍散采之上皇五副合行交

給云御浴殿三位斷袴從出足踏御槽中板奉浴云

指費

白重

不著白重

事畢後洗御襪襪槽取出自御湯後持系北而南方於

更有其煩故也上皇此間著御直裝束云今日奉入民部

卿右衛門督治部以別當新中納言右兵衛督九字相中將

權大夫等也皆直衣薄色指貫官司讀書博士鳴弦人皆

著白重但鞞負佐大外記不然後日著青靴有悍否受

令申九大臣應作云所有被忌時四條宮入內時了治殿潛

著薄色指貫給治作云源大細言不著有忌儀於吾猶

可著青靴也者仍不合著薄色款其時源大細言故殿也其

三日靴指貫

廿日三夜御養座也 中畧 并攤支畢人々退出或暫留候次

諸大夫一人取圓座於南階東頭 讀子次伊予守長實朝臣

白著之南庭立粥案 當階東間 梅樹南頭 廳官一人 衣 案下案上

稱一口入粥立杓其傍並黑器主殿官人庭燎次民部口大

夫五位七人 泰國資康連存、康常為宗遠仲 就案下取盃進南階前并

一人云此宮二夜注之給 下 姫宮 下 御産長實朝臣云

此殿二夜注之給 下 姫宮 下 自此東谷七峯七越行

御座 不 泰盛云然者甲斐國鶴郡之長 ヒコヲ 米粥長

クス、儿 下 云 下 西行身燭廳官四人 前二人後二人 三廻 衣冠相從

每度如此夜伊豫守退廳官撤案人々退出後伊豫守

語云願弁之隆光朝臣同時萬歲千秋裏堂重立引持天

下無詞云々雖然今案如此詞也云々

御湯間實光讀史記本 不記力 法事畢供尋常御膳白御臺云

六月一日大外訖師遠讀札記云

二日 云 泰院 中畧 十時夕御浴間也每夜如此九日教光指旁

進出離列後可指勿致此間闕白内大臣民部口治部口別

當新中納言中宮權大夫左宰相中將左兵衛督修理大夫被

候闕白内大臣民部卿候寢殿簀子敷 云々

雨儀
○
○

五夜伏
中署

九大臣殿令出浴後及昇殿上治部○啜粥兩儀如何
顯隆之立案於中門指室進南庭○中署壽言也治部○云
雨儀宮侍指脂燭迴堂上○如何顯隆不承引花迴庭
於堂上長實胡臣答云事畢分散今夜主殿官人外詣
漸府生以下立明

讀書人答祿

四日七夜伏中署勸盃○次讀書博士敷光胡臣實光師遠

著中門廊座須發以紫錦二枚有勸盃次給祿四位褂袴五位褂一領
給祿事四位料重仲居机食三席此間事暗故不見及次内膳正正季取也
五位科諸大夫五位取之
敷前行 中署

啜粥

今夜啜粥七迴○自今不有泚湯及候仍博士給祿○

啜粥不可參但不賜祿鳴弦又同如夜○供盡泚膳○

自今日
青鈍指貫度

五日已刻後少將送使之人○已參會早可參他人多著
青鈍指貫必不可存○著薄色之由驚馳○自今日不然○

加持
○
○

所時日中時畢僧心寬助率廿口番僧士自恒所參上於

寢殿東廂泚加持奉畢賜泚馬從僧懷覺請取之次而
閣梨被物布施番僧布施上達部殿上人次第取之忝上

泚湯及
○
○

入○右衛門督治部○別當新中○言中○權大夫○九宰相中將
等之泚湯及候無鳴弦但顯輔胡臣取之○南○養子敷

○納胞衣

仕丁荷冲湯如日來

其

但無布覆今日依雨以板為覆其

後

許如

屋棟兩度畢被納御胞衣入白瓶子以木塞其口入相如

推桶但願高結其上

摩不

階侍一人昇自透渡殿北壺結

付後殿孤戶件胞衣本書可埋地之由所見云雖然近

來多結自天井等就中近日去用此也仍埋儀示有悼仍

沙汰良暫結自云云

○以母后常用

皇子衣

今日皇子常用生衣日來母后常用給以常用御衣云云

○移改冲湯

九夜

六日辰刻伊豫守源仲示不泰之狀乃馳奏改冲湯未畢

數刻不入見泰冲湯殿被移寢殿西渡殿東間自一昨日

○撤白御帳

當件間指假廂撤日來白御几帳被出尋常几帳又撤白

○御胞衣

御帳屏風立尋常御屏風御座如此自餘無別相遠未

刻以長寶被作之皇兒胞衣納支匠家陰陽家共之埋

地之由見本書之由所申之而光平朝臣雖見本書近未

結付外屋者更不埋地之由難申之件支何樣可被行

年又七月皇子可入内裏給而當所忌方但先例皇子御

忌方不入内支不分明者可忌否於儿人者先向吉方

常事也於皇子其例未見之由所申也件兩條云皇申

之由可示尤大者又以宿老身度之被泰奏深感思

會之由の事也仍退出令申此旨被申云納胞衣夜更近例
已上天井中埋地奉雖有其儀未見給只付近例禮納
上天井何事候乎就中當院堀川院今上相并不經
幾程追件例被納宜候歟不可有異儀者御忌方更
於兒無憚付母并乳母有其忌之由所承迄之若然者不
の有其忌欲重の禮同陰陽也但上皇奉具皇太子先令向
吉方給其後令入内給何難候乎亦内條白事誕生天
下大慶也仍雖存の奉入之由白髪之耻依の及顔面成
憚之處依有別作更出懸車奉仕之處蒙御感作恐

皇子
御忌方更

悦不女今夜の奉仕以抑帝王得哉事甚難而幼奉令
奉儲給家吉事也何況太上皇見曾孫更古來未存
奉也誠以の感恩食夜也就中近年旱魃之愁尤多今年
尤寂也而皇孫誕生後七日内甘雨頻下草木萌生人民
歡樂可謂天地和合此事感懷依餘身所令言上也定
令存知御歎此旨可奏者乃申此旨作云胞衣夜更如被
申可納天井御忌方事重可同光平皇孫誕生夜感
心雖深於甘雨更未思食寄被申旨尤可然抑今夜
奉仕條返之悦思食者退出令申此旨

胞衣夜更

九夜
無忌

九夜
中野
今夜

○河崎諸落

無啜粥後今夜奉假名於皇后宮上皇令儲給但
無御衣明日皇子可有七瀬河後院殿上五位之為使而
藤大納言大夫依見病辭退因之被除籍云々如跡
薄水 後聞皇子崎諸落給云々

○法勝寺停
奉頓

七日今日法勝寺別當以下奉頓中文依此支平等院
被申請九大臣殿御事今朔相具事副四人被送彼
壇所已刻著束帶奉院今日皇子御所初被修七瀬
河後寢殿南面簷下被押出浮線後赤色裏院殿上
五位後中交同被修之五位諸大夫為使云々又於透後

○七瀬河
寢殿束木

○擇宮御名

殿宮御科御佛十體被造始佛御園勢勤仕之比間云
大學頭敦光被作可擇進宮御名由午時法勝寺所日奉
入別當僧正寬助檢別當僧正行尊具綱所本寺所
司勤仕御前奉入左中門上座檢律師乘覺寺主法橋
嚴清都維那次或立門下自餘所司等在門外此間
下官佇立中門遠寬助僧正招下官云率綱所可入
中門內之由被作下可令叱呵然將如何下官云尋常
儀御前不入中門而有作可罷入者云々云似無由諸然
加之事已吉奉也停止台上無由唯可令叱呵也者檢僧

正被問此儀良久控亮實能出達海昇申奉由海出

示由次兩僧正去砌四許丈當寢殿東第三間北面上

座寺主、後閣十許丈都維那師立其後非僧綱者

立別列也勾當二人立其後其外所司九人通給別當祿

作立中納言宗忠取控別當祿下官給上座祿忠宗朝臣

取寺王祿顯國胡臣給都維那祿宗章顯輔木胡臣

取勾當祿諸大夫給所司祿兩僧正祿後被物二重上座寺主一

別當著香深裝束持五鈷權別當尋常裝束白袈裟自

餘皆同進前庭時兩僧正從僧各一人持宮共相從立定後

日每通書停奉焚

各自取之給祿後返給從僧退出勾當二人為威儀師從

儀師雖然依淨寺方著白袈裟今夜亦有山階寺僧

參賀云、伊豫守語末十九日可有官給支仍侍大盤之用

意之由蒙院宣云、下署

永昌記保安五年

五月十九日中宮有御產氣之由有其告逐電忝院礼部

戸部尤金吾右金吾藤納言尤武衛師時忝會聊雖有

其氣未及生產之期人、或退出及申刻又令歸忝右

武衛忝入尋近習人猶無別御氣色者但宮司顯頼

日中宮御產氣

清隆^等朔日奉仰奉仕御裝束母屋東一間五百木御帳南
面屋垂御簾立白御几帳院武者所本宮侍各役之御
簾前行敷高麗置如例御座^平情以東底可為所
座者入夜退出

廿八日^中喜御座奉有裏書 廿八日甲辰雨降戌

刻許聞中宮有御座之由馳奏三條殿^直御修法閣梨

并御念咒僧等各應召奏入^僧網等在東面 異口同音

奉加持或又轉徑滿本尊咒御讀經僧同不斷轉讀

揚聲撰改尤大旨右府內府按察使侍從中納言右

衛門督予并藤宰相候南榮座顯賴仰之諸卿可候
殿上座者遷著西廊座^{本宮}中宮大夫藤中納言及大進

顯賴亦從候南榮東座檢大夫左兵衛等出入^大御座

夫被上^括如何陰陽師家榮等不斷御禱宮司清隆^親實隆

等持系大麻光平朝臣雅康朝臣等候南榮字及亥

刻頻有御氣色呂守護人女共被渡御物氣子刻白皇子

降誕藤中納言中殿下者御座逐了者大夫屬宗房

奉仰團翫御所上^{五日}起膝大夫能後心又被申之御座成

了白皇子降誕也口以守服膺僧徒退出賴益女等令足

其中有不覺之者
以侍二人令單出
法皇於座中令行交給顯隆以奉作以

。法陽師派

一拜

光平雅康等雅康先系本自着以上南貴子顯隆以取
宮中衣給之有作雅康朝臣下南庭一拜退出次光平

。信洽馬

朝臣系上同給御衣又一拜退出各須身踏不次引馬
本院三匹自西引新院二匹自東引次新院御隨身各

。信洽衣

為使分遣僧等壇所御室長尾宮大僧正覺助山座主仁安殿
僧都增智亦七各由系中給歌了由僧正
行尊依二又引賴廷法眼慶實律師出給御衣先是給法
禁不系

。加裝白裝束

陽師祿宗房取之白御几帳御座等宮侍運之一日御
裝束始了今加裝之欲次大夫控大夫民部以著束帶加座

。新院御使

戶部院 清隆御之上膳公大臣等雖直衣可候座於下
司方欲

藹公可退者系伊通以等起座候本院殿上無御以亦不起
座殿遺恨歎

次新院御使額中将持泰御斂大進清隆朝臣中門下奏更

由先申大夫次奏院復啓宮殿為座中同事歎後之如此先例
亮降了亮家保朝臣重服控亮忠宗朝臣

。敷使座

為今初使大進額敷為四位中每元可執奏歎但近代如此事皆本
儀歎如主不被獻例也新院雖同御所被獻之院司別當取御斂給額
中将次令委敷使座撤公以座上端方座列上五六許丈更

敷新高羅置須子并妻妾之歎然而其上施東京錦

茵敷位邦志大監物雅遠散位盛行亦
使之以宮御方被諸大夫歎清隆朝臣台

勅使額中将忠宗朝臣系上帶斂持荷昇中
門內廊著座持御斂

入錦 自中門廊鍾西對到殿上座上著茵座 先是殿下右

大夫能後以跪勅使前指分取御斂就簾前合獻之 府遷御與座

女房傳進之大夫後座大夫進資光持祿物 女裝束

大夫又取之給勅使令給之列中門下欲拜而院宣 一具

可用晴儀者此更尤可先救使更出前庭拜舞 地濕

襪泥 退出後諸大夫撤置茵次光平朝臣改束帶 之間

泰上中門廊勅申日時清隆朝臣先持覽大夫 入覽

次就簾前奏覽上皇被留日時清隆朝臣取空宮返

給殿下以下人退出時鷄類報東方半白御修法等

祿儀 晴之拜

陰陽師泰 中門廊勅 日時

在内外不被結願孔雀徑法於東對行之行後庭時同前

孔雀徑法 佛道師法

九九日乙巳今日被結願孔雀徑御佛法大僧正寬助

率番僧九人御加持如例上達部候南等子不言老少

皆著薄色奴袴取被物布施如例殿中將於御座下

作勸賞以寬曉叙法服和尚位 堀河院御息近代皆親

定無其候本被中僧都一人子息 親王宣旨然而依院御

一度任僧都况皇胤哉 次又被結願葉師御修

法其儀同前又有勸賞仁實轉授大僧都頭中將御之

云云予窮屈每術不奈會御俗刻限者申參院子

老女之人 著序也指 費

沙治

造浴器具

造浴加新

細在裡 裏書 九九日乙巳新院第二皇子始有浴事刻

限以前造進浴器具中浴裝束如先前大僧正寬助

入西門赤簾中為浴湯加持云申刻內苑屬忠倫帶著束

色白相具仕下退紅襪等一人持手荷向吉方汲水入東

中門日未用西門萬事行來高稱警蹕持赤南階廳

官取上六人束帶其上著侍長二人傳執持入浴前著

重供泔湯又因官司大夫以下白重束帶如例若中納言又

南養子大進清隆實親忠宗亮胡臣候東方皆著此間

雷動雨降暫以無音殿下并下官著薄色候東對

淡書
鳴弦

公亦在西對日景及西之間雨脚暫霽讀書鳴弦人

不推笠而森者先淡書式大哺教光胡臣束帶白重其

先例正笏取笏取副讀書次博士大外記師遠束帶白重

次式部權中輔資先東帶同教入東中門前列當階

間去二許文西上北面列互淡書之間敷光胡臣頗進出

授笏取副文退出後始其南鳴弦升人束帶白重執弓

取弓右方著左方取之

五位一列

前執前守季兼

兵庫頭盛季

知

前上野守家時○沙湯加抄 散位雅亭

皇后宮大進有成 散位國親

散位惟忠 散位顯憲

散位清兼 散位高基

六位一列 皇后宮大進藤原時昌

大學助平時信 高階泰盛

文章生藤時昌 藤邦光

同重親 同長時

藏人所雜色源憲盛

同清雅 藤原忠室

以上西上北面又同叅集之後有御浴事女房所役兼又

被定○沙乳有 奉抱上○沙胎備切 接察大納言上○散米抄 中宮御乳有○所叙。虎首 御諸切御事

首洞院○沙湯 及○沙湯殿 迎湯冷泉 夕御湯同前但依降雨免給

皇讀書鳴弦擁立泰列○沙湯殿

六月一日丙午巳刻人々泰上省御湯殿一如昨大僧正

遲泰○沙湯加抄 三箇日末帶大師○孔雀尾 取副摺結 博士師遠進

出列内讀書○摺結 毛詩大○護書 殿下并左衛門督令候南斐子給

殿上本廊上達部對座大夫民部口別當藤中納言藤

○別當
○侍從係以務

三位下官右兵衛督等也 別當著薄色 練奴袴 夕御湯一同胡大僧

正先被退出御湯兩度了諸御退 裏書 中畧云

人、退出之後有廻粥事廳官曳炬前立案粥啜人出

羽守宗兼以下七人列立西北面向口權右中弁顯頼着

座寢殿南階養子奉兼令鋪圓座宗兼啜顯頼問云

誰ノ宗兼 予顯頼云宗兼答云然者甲斐國鶴郡長

日古稻粥長啜三廻之後事了 啜粥人 宗兼

重孝 致康 遠仲 正經 重賢 脩定

今夜供晝御膳朔日恒例之我也陪膳字御殿 下官 息女

○朔日恒例
○中宮晝御膳

○淨浴

二日丁未辰刻人、忝上撥改内大臣格察使大夫民部

○不口座

權大夫別當左兵衛督藤三位予右兵衛督木也宮淨方兩

方有殿上云口未先候西殿上座有召殿下内府大納言三人候

南養子 但每座可 給圓座 中納言以下移着東殿上座大僧正忝上

○淨浴加持

讀書。鳴弦先被候此座上有召入扈中奉加持讀書如鳴弦昨但或了

權女補資光進出讀書 自扈中自作 者是例也 五帝本紀黃帝篇

三度讀了敦光胡長自列改出次師遠次資光 或依本道次 衆立今度依

位次先例又三人一度讀之每日一人又鳴弦人、前退出夕

御湯事了人、退出身返幕、大入御湯、

○淨浴

三日戊申內府接茶大夫民部卿檢大夫別當丸武衛三位下官右武衛兼舍人僧正今日宿依再三召被茶入齋

中護身內府大納言依召候于養子間候殿上又如昨

讀書今日教光朝臣談後漢書明帝紀一如日來鳴陸

役人同篇殿下追茶淨於殿上座本院有淨對面

欽書五夜奉在裏書三日戊申今日第五夜也

○吸粥

中畧云次有迴粥奉顯賴朝臣同之其儀如三夜

召人盛家朝臣元輔兼定藤原時貞橘貞元高階業實

○淨浴

四日己酉殿下以下人早參兩度淨湯只如日者但今日

○今宮淨撫物

讀書博士師遠孝經自今日若宮淨祈淨修法三壇呵利

帝母等供被始行云先例有淨祭被而未著淨衣

以前淨摩物如何禮部云先年被雜別淨衣不申云

○今宮夜之淨衣

可用夜之淨衣欽先被行佛更何更有哉當今淨誕

生淨修法先被行淨產淨祈可行而淨產遂了備而

始行即了為若宮淨祈之由被傳下同更欽藤納言

傳語也

五日庚戌今明淨湯又同日者大學院資光讀書後漢書文

皇帝篇帝孝文殿下以下十二人日參入藤納言今日不見

○後書傷十
給答祿

右有參加大酒言以上又修南條能宣之別宗志上齊宮
隆齊院顯雅雅定宗輔師時亦卿服假此外七日
每日參入夜之束帶七夜奉在裏中納言上不例俊忠
閣利未加持 重表書 吾度成今日第二皇子延育

○唐机

敷此帛帖二枚唐机答三前為讀書博士座 中畧
殿下相率諸以著座次二持本沙衣之中大理示之仍
予等立座與御衣机 予何通任忠宗等如初立階
立了後座次何通以傳盃殿上人又同此間供御前物

○後書答祿

女房倍
膳字并

殿上四位役之采女六人前行又同公之座一献了給
談書祿敦光胡臣師遠資光著中門廊座北上有一献

次祿諸大夫取之御衣

新院判官代右共
申佐公行勅之

次二献勸盃

頭中將瓶子為人茂明右武衛傳宗能中將次居計

陪膳役供同前次三献勸盃大弁為隆 取盃於座上

酒献殿下次取瓶子及下被擬右府右府取盃予 一揖飲了入
返瓶子於俊隆予按笏一揖及去或每揖飲 瓶子廿納言

俊隆新院及上人 行盃至于右武衛之後予後座次居別

冰三献之間勸学院生徒參上別當弁實光依右神

奉行更不參有官別當致信率參務人茂明為

○勸学院生徒
參賀

茂才文章生周光学生十七人初晉古人每教予沙比之日廣第公佐國明宗友學
頭隆賴水濟多士不耻見參本宮亮可持參而觀中將
中古近年每屬文生徒之為秀人頌之人不可然之由執申頭賴胡居新藤納言
令奏爰由本院作云無他亮早執奏之先之為貴首人皆奏之近則頭隆
為頭弁覽新院御方次院雜色免燭茂才以下西
行進立前庭主典代通直趨進再拜次舞蹈款別
當又觸申人凡不崇棋改所定近例可舞蹈一各拜舞給
祿於中門下諸大夫給之次四獻勸盃在衛門督實行
瓶子信輔新院鳳上人五獻勸盃檀大夫通季口瓶

○粥粥

○御浴自今日鳴
○弦一人
○泔浴加持魚
○麻官並並也
○宮司衣冠
○法勝寺衣冠

子資信重不居計不居菓子夜如此諸大夫參入撥
上座登次切灯臺圓座次大夫進資光持參同塞
空圓座上中畧人退出次有迴粥事是又如夜
無勅使無御出計一度之外不居無菓子也食不
見學立前庭例也夜如此
六月辛亥昨日也不道泔湯殿今日以後鳴弦殿上人一人日
結番勤之兩院雲客四五位相并十五人云宮司衣
冠大僧正不參當色廳官被止云法勝寺參賀院
願仍如此之時度參賀例也皇子降誕事申刻諸卿參進攝政

右大臣内大臣梅原大夫民部卿侍送中纳言初奇院
行支左

仍日来不系但佛寺系加不悻厥檀大夫别当藤中纳言左兵衛督九

大并右兵衛督藤三位太之日景渐斜早可参之由被

加其催寺家别当大僧正寛助香案前驱十六人
所四人寺家所司调掌

等如入立东中门取三衣官役僧二人取草座
居官威儀四人左右居檀亮忠家

朝臣先人相逢自中门内下立随身持未履申後之人自中
门外者履相逢之後自内可登殿前例如此

及昇就寝殿前奏事由又作闻食之由僧正道出

前庭延僧留次列
近程細所留次上座法橋信縁寺主法橋嚴清

都维那师教秀次勾当以下少綱等已上束带平假名

白屏風殿之
立俵西屏
凡

三列西上北面依再三作僧正階間去三許丈立定次

同立直檀大夫通季以三位經忠平等起座公座如
夜之儀

但撤白屏風於中门内取祿進出前庭各給之大僧正
祿大掛

大夫取之位縁祿三位大夫取之位縁祿三位
取之看清祿予取之乍立給之板笏右廻教秀祿九

中祥宗能胡臣取之遣信以下祿諸大夫取之各還出

次再三有御使興福寺僧徒檀別當徑尋申途奉之
由不相具可奉之由有伴泰

别當檀僧正永縁立中门下檀亮申續如初依伴進出

前庭次隆信僧都次玄覺法眼以下一列次已講三文一

列次得業者七人一列次所司七人一列立定之間檀

真淨寺齋

別當經尋僧都參加別當實行以取永錄祿寔能以
取經尋祿伊通以取隆信祿忠宗胡書取玄覺祿
經尋遲參之間以三人下立今不祓加一人以券人預給之
如何云以不足之時費首勤其代官也濟、在座就中彼法眼
處下息也次人、退出
此事如何

七日壬子九夜奉在裏 下畧

○河乳母參入

十日丙辰若宮河乳母備前守顯能妻

深宰相師賴御女
母前大貳經平女

官位參入

出立自堀川
押小路宅

女房車三兩

十二
人 壹車人 羊物

二人雜仕二人已上駕車前馳民部五位六位等六人
衣冠後車三四兩其內雲洲列車予行向訪之依

芳命也

山槐記治承二年

○中宮河產之
氣

十月十二日辛未寅刻自中宮召使走來告河產河氣

候之由則馳參候寢房東面大夫 時忠 被示曰河氣色已

頻可奉仕河裝束欽近臣

三位中将知盛重衛掾亮惟盛
九少將法經侍從資盛皆上格

并

官司

大進基親
若幸深祿

等周章先是諸壇阿闍梨過羊參

上候寢房南庇第壹母屋河產

上庇
河產

以母屋中央戶內

為河所內戶外副河產者言齋帖二枚又東第一間戶

內

河所東障
子外也

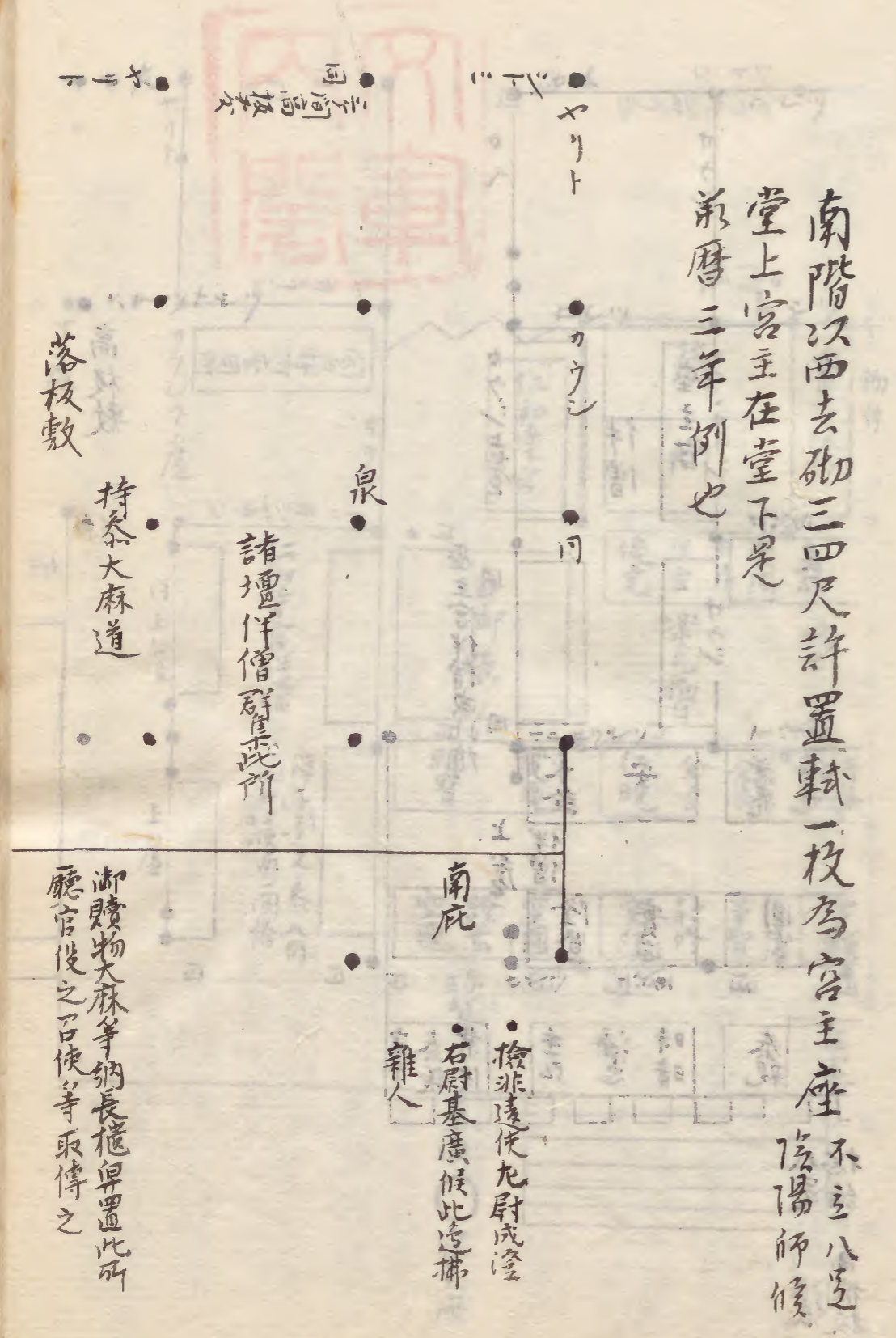
亦同帖一枚為河驗者木座

此河所三間四
面也分母屋中

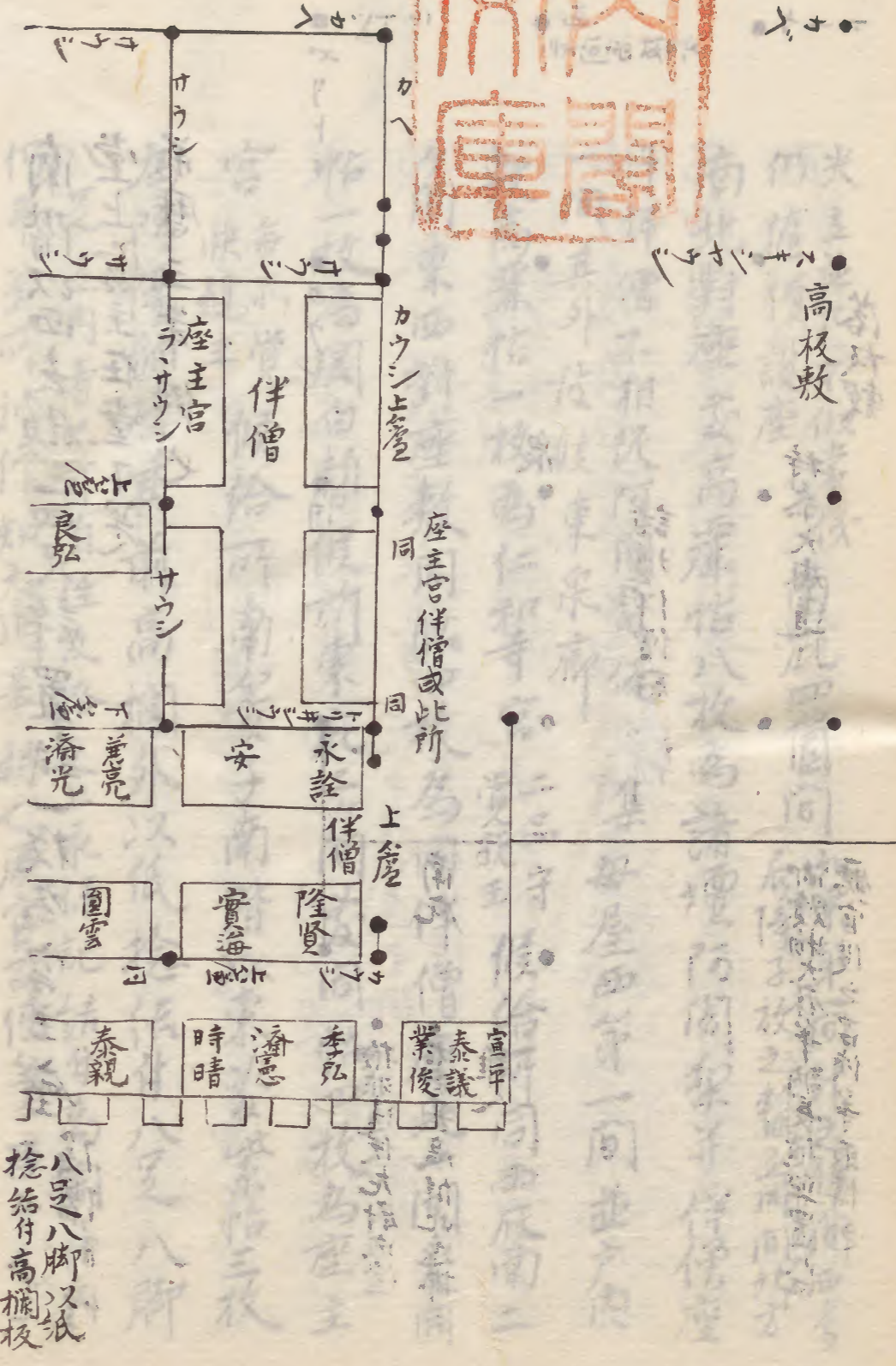
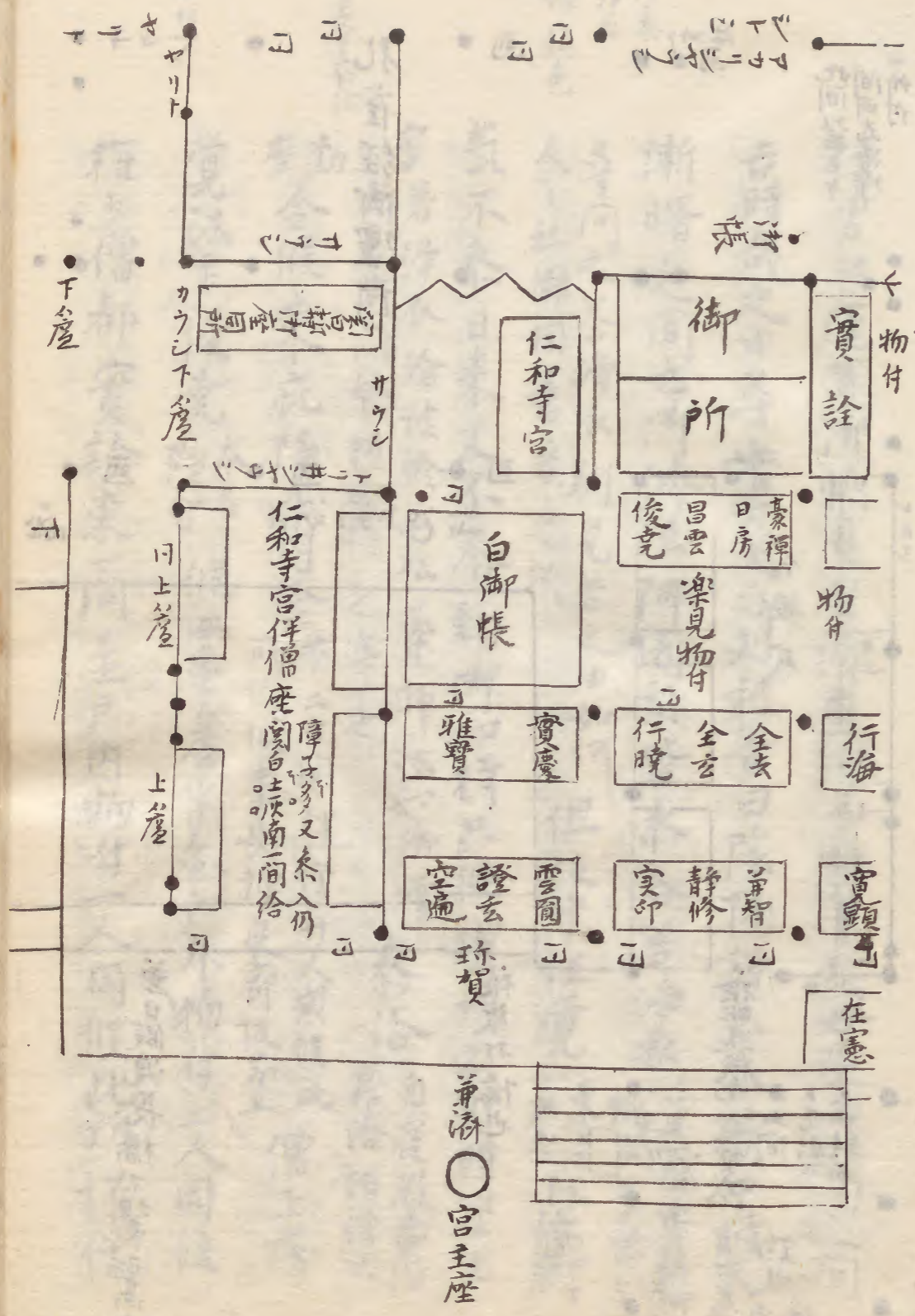
○奉仕河產
河裝束

尖立並戸不似常儀 南庇四箇間 如東第間計之件間西多
 仍隨便設座 居障子放之暫立同間北方
 南北對座處高懸帖八枚為諸壇阿闍梨并伴僧座
 伴伴僧不相從阿闍梨後群集 母屋西第一間並戸内
 一間其外被候東泉廊
 敷高懸帖一枚為仁和寺宮 二品守 覺親王 候給所同西庇南二
 个間東西對座敷同帖四枚為同伴僧座此一箇發同
 帖一枚為闍白齋候所東庇二箇發同帖四枚為座主
 宮 每不覺 快親王 候給所南發子南階以東發紫帖三枚
 為陰陽師座其前高欄外以紙捻依付八足八脚
 八足之内者不可有性及路之上永保記結付高欄外之
 仍予并所被作知大進基親也廳官召使等召付之

南階以西去砌三四尺許置軸一枚為宮主座 不立八足 陰陽師候
 堂上宮主在堂下是
 兼曆三年例也

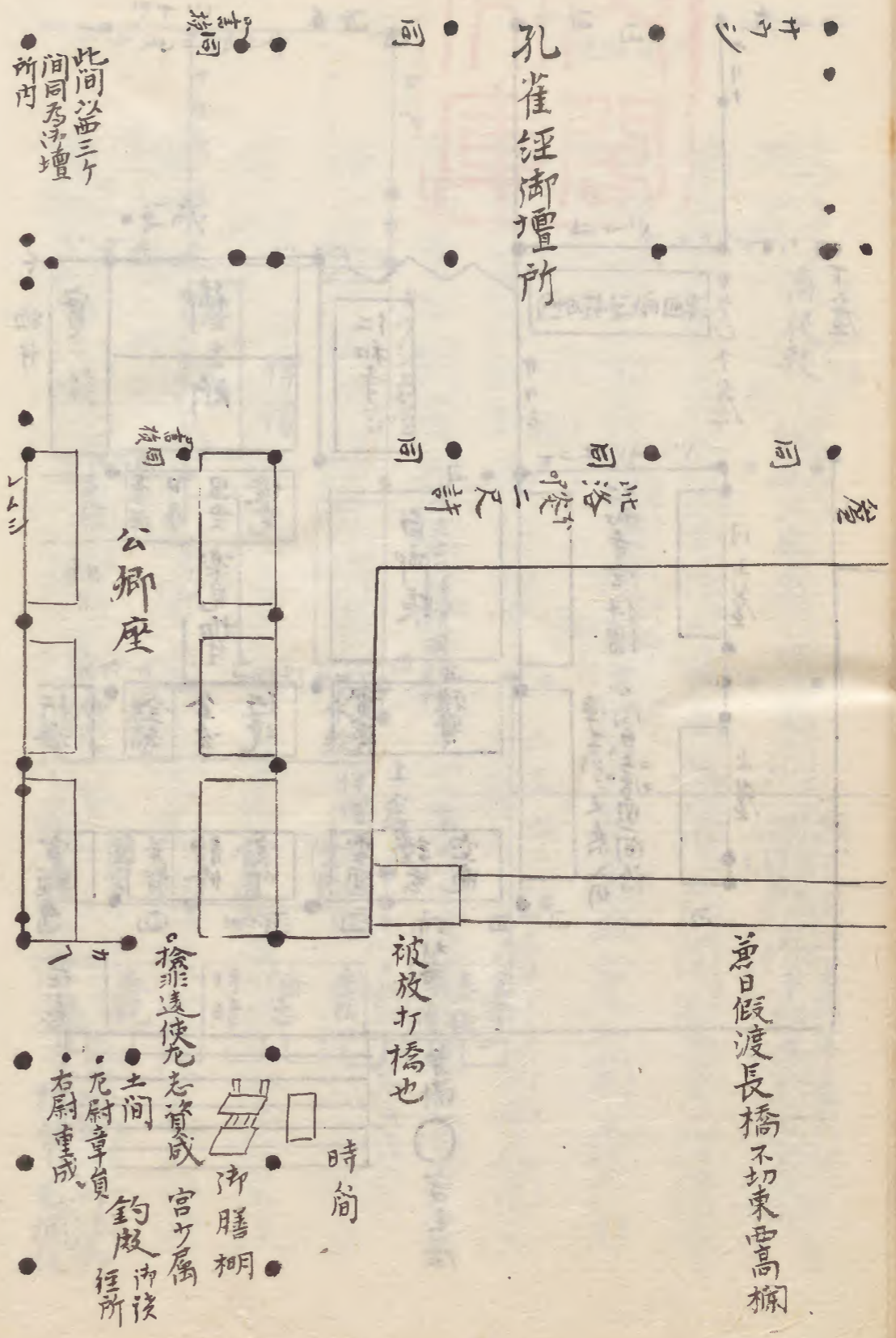


御贖物大麻等納長檣卑置此所
 廳官役之召使等取傳之



心子

孔雀經御壇所



兼日假渡長橋不切東雷高欄

被放打橋也

時簡

御膳棚

檢非遠使元老資成

宮少屬

二間

尼耐章負

右耐重成

釣殿淨談

僧奉入
淨衣
推鈍色

座主宮奉給

物付

侍男共運置淨帳具并御座淨几帳等於母屋西一間被問

吉時哉之由尋申大夫之處被答曰陰陽師未參著于時天

漸曙之間也淨修法阿闍梨皆參各著淨衣

尋問之答淨衣別見昔之由如何
但法中任覺
兼智著推
鈍衣予密
東寺二
依脚

氣不參日來又不參勤御加持只候壇所之外時座主

宮著淨衣給被修七仏藥師法也淨壇
系給
自寢殿南階
昇給諸僧不

動令候東庇障子内給
有二ヶ間伴僧廿人或候此
僧正房

覺法平俊克
本名
顯智
候母屋屋中並戶外物付二人同候

權少僧都實詮東一間並戶外物付一人同候此所權僧

正昌雲依召參入不勤修法之人也法月廿七日御産乞候母

屋簷中御驗者四人可憐之由兼有議可召加控廿僧都

豪禪五壇法之中之由有院伴仍同參入簷中先例

降三世勤修屋簷中為御産所殊可憑思食之驗者入簷中候儿帳

外而此及母屋中央立並戸其内為御所仍驗者皆參入簷中

也諸壇異口同音奉加持仁和寺宮未昇給孔雀徑法

後夜時終頭之御気色急者雖不行終時の令昇給候

之由保延五年近衛院降誕之時高野沙室申大夫被誓

曰隨御気色之體自内方申之由入道相國被示也者

法平受成雖修五壇法中壇中兼行孔雀徑護摩壇權大

僧都實任雖修延命法同勤伴僧仍兩人各著伴僧被

候孔雀徑所控大僧都兼豪華辭孔雀徑伴僧

仍候諸壇列修号勝法之隆賢何圖利故醍醐理性房

修准胎法加持牛王進御所泉廊立屏風一帖其内交

高乘帖一枚大土器三口所註申而折敷一枚生気御方降

衣水入提所註申清儲之向彼所加持之摺牛王獻之

以件水女房奉塗御版云度令落居給之時重加持道之

件牛王加持或人云至宝佛心加持之由雖無所註有傳言其後檀僧心勝覺待賢門院御

産之時奉仕之云但無憶記然養福門院御産之時度之候

勝覺傳賢覺勤之仍今度權女僧都良弘依召參入母

隆賢隨所望奉仕云

屋簷中候所南方戶外伴人真言師也依殊憑思食

所被台入款 或來者或宿裝束 群泰候中

門南釣殿大般若法華最勝藥師觀音千手壽令

徑等也 卯刻陰陽師題賀茂在急胡呂系入候南

階以東善子座令大道基觀向奉仕白泐裝束之吉

時申之卯時吉仍即全侍等令奉仕之

其儀 兼撥尋考泐座大床子

先例押尋考泐帳於東間 西礼泐所候也東晴泐所之時之押西間也

而此殿母屋間狹泐帳寸法不叶仍日来只供平

○陰陽師

白裝束時

○奉仕白裝束

敷泐座也又雖可押件泐座許驗者物付未依了
候其所兼皆所撤也

立白木泐帳於母屋西第一間 依間狹泐帳雖肯先例兼有沙汰社縮作也

先發泐座二枚 京道後縁生宿裏南北妻相並者之以南為泐枕

其上四角並土居

其上立柱 皆有方付但此間猶暗礎不見得自今以後可懸鏡角然而如常打

其上組天井 於下組之捧夜也內通桑邊泰之間不方天井平金物小懈怠之甚也

四面懸帷 東南西卷之五幅四帖四幅四帖帽額一筋也

柞四月泚產時用冬惟十月泚產之時用夏惟之
由美福門院泚產之時有沙汰此夏為故實之由
故贈尤大呂被注置仍付彼說今度被申行之去
月為泚當月之故也但長曆二年三月十七日被泚
調度四月廿日泚產件度被用夏惟之由見行親
記一門記尤可指南之上孟夏初冬用昨其季之
惟夏先例不詳只被注故實尤可勘知夏也
其內供中敷泚置 其上供表定
件申敷并表定亦雜役之間每便仍泚帳惟

了以後令敷之也

泚帳內東南西三四尺泚几帳各二本母屋四面白壁代
侍木立高是之北方依者佛座上并卷上之早述
為令瓦路也柞本每壁代耳金仍單日長押融定之
忌抄釘云

泚所南戶內立白泚几帳

不副立母屋南戶也
依泚所在並戶內也

泚產泚座自北方供之

基親問曰遊所在於信陽師母屋每障仍母屋戶內供
泚座間反支於典第頭定成今日不相當又令向乙方

○白五人屏風

給之由申云云先例每屋簷中設御座五枚其東北西南
西時儀也為東晴之方西時儀也為東晴之方
時之至西北兩方立白五人御座屏風御座上又立

○敷御座

敷御座之時典藥以和氣定成系入讀咒云云

當甫并及支時先並敷牛皮二枚其上敷灰其上敷綿其

上敷御座也而今自不當及支仍雖相儲其物等不交之

散米土器木押桶各六口並置北庇

○近習女房
白裝束

近習女房亦著白裝束 白衣白唐衣

上臈建甲戴物 中下臈立文白

裳

不摺禁色上臈生小菱綾 非禁色上臈并中下臈生綃

白生袴

表着身衣張袴但刻限 着草衣等許云云

○御座敷物

祇候御傍云云御座御座女房敷敷物

練指兩面長九尺五幅布同以布敷御座

○御座御傍

上布上敷指也

移御座之時著青色御衣可令用吉方色浴之由

定成兼申行也又著御白御高衣云云

白練指如難仕裳但 眩立至于未聞之

此間陰陽師等奉入加著北黃子座大膳控大夫安倍

泰親胡后主祝助同時晴胡后陰陽助賀茂濟憲胡后掃

部頭安倍季弘胡后天文博士同業俊胡后陰陽大允同

泰茂曆博士賀茂宣平等也

陰陽頭在憲早奉自余輩 頻蒙召之後奉入已上八人皆

著束奉仕御後

不替八足上小帶只

殿上人官司等

右中將賴

實左中將泰通越前守通盛讚改守季能九女將有房左馬控
顯信基控亮維盛控右中將親宗九女將清徑胡后大進基

親安房守定長檢大進光綱大夫相替不論四位五位取御贖
進尹乾之等也束帶直衣相交
物大麻初度供一前後之取重折敷五枚許供之取集八
人大麻一度供之宮主奉入之後同取加所供之徑泉廊
自北方獻女房宮主又奉入先獻大麻返給著執奉侍御襖
如帶每度如此祇行御上皆申卯辰未申之由但奉親申云
御產後母后可有驚思食度奉茂申云其由不見及皇子御
平產之由不見也者法皇密入自西面北門方有臨幸被奉
加持又諸僧無音之由被責仰大夫亮及近臣等奉其
仰來南面方仰之旨加諸壇伴僧之内不能陀羅尼等其
声成雷么卿等举首群奉白奉給暫令候夜服

西廊一間屋中給大臣達被候其南間孔崔經伴僧可
候之所也
諸卿相重群居中門廊三箇間殿上人等立下于堂
上仍立中门外便宜庭上行御通徑用白布禪門百段二品五
十段被献云
著召使并諸人送者奉神社佛寺等

神社四十一ヶ所

- 石清水 賀茂上下 松尾 平野 稻荷三所
田中
- 春日 大魚野 大神 大和 龍田 佳吉
- 日吉 梅宮 吉田 廣田 祇園 北野
- 貴布祢 石上冷泉
院内 崇神院 宗祇 大將軍堂

京極寺 今熊野 白川熊野 今日吉

法興院惣社 法成寺惣社 宇治離宮 北野今宮

橋逸勢 穀倉院内八幡 朱雀院上 法輪二層

木島 今西宮 東光寺

佛寺七十四所

東大寺 真福寺 長谷寺 東寺 西寺

延曆寺中堂 東塔 西塔 横川 無勤寺

園城寺 上醍醐 下醍醐 仁和寺 圓宗寺

法勝寺 尊勝寺 最勝寺 成勝寺 延勝寺

圓城寺 法令剛院 蓮華藏院 寶莊嚴院

歡喜光院 證金剛院 得長壽院 金剛心院

蓮花王院 最勝光院 十一面堂 佛頂堂

多武峯 淨妙寺 妙香院 法性寺 極樂寺

法真院 法成寺 平等院 東北院 最勝金剛院

六波羅密寺 同地藏 觀音寺 長樂寺 中山

河崎 觀音院 修學院 法界寺 河原院

祇陀林 今天王寺 清閑寺 珍皇寺 石山

石間 穴太 鞍馬寺 觀修寺 石苑 嵯峨秋加堂

法輪寺 雲林院 知足院 靈山寺 常光院

圓明院

項之六角堂清水寺六波羅三箇寺

此外泚所內常光院加修之由次資

成後日所申也四ヶ所不然及但

被行不斷泚誦經用同

鐘聲不聞只內之修

白布又用雜帛

三百帖自禪門使未返來又行之

被奉造

泚所無其所之故也

件所為泚續經所也

等身十一面

号伊津波馮脚心俸右兵衛督沙法佛師行會於常光院造之泚衣木加持并供養泚

導師檀女僧都良弘齋出屋中勤之右中并經房胡呂取被物中務女備季信累物

次等身不動

白川殿泚泚法佛師明因泚衣木加持并供養導師同上

次等身六字

白川殿女房冷泉局沙法佛師同上加持并導師同上

已上二體同時供養右京大夫泰經朝臣取被物尤

南門橋佐光長取被物

次等身茶師并不動

內大臣泚法佛師同上加持并道子師檀女僧都雅賢

以泚衣釵等被奉諸寺諸社侍有官輩持泚誦經物渡

南庭於西中門泚衣木兼廉誠壯觀之釵者禪門被獻款

內大臣被奉馬於諸社臨其時引至西門外侍木相具

泰向所之也但太神宮泚馬被付在京之福宜伊波馮

御馬又被付在京神主云々

大神宮二足内宮一足 外宮一足 石清水一足 賀茂二足下社一足 上社一足

松尾一足 平野一足 稻荷一足 春日一足 日吉一足

伊津波鴻一足

土御門大納言又被引御馬太神宮二足石清水一足云々

如此之時輒不被奉太神宮也而近年如此於内府公

有父子儀寬弘御堂被奉御馬於諸社甚儀相叶

至于亞相者懇志之餘或有御立願交大夫於御前

被書御願書 檀紙有裏 紙每懸紙

書樣 無御諱書也

立申大願交

一可泰石清水交

一可泰平野社交

一可泰日吉社交

治承二年十一月十二日

賜御願書於法中全玄大進基親取啓臺并櫛一枚

授法中法中提啓入彦中驗者候 所也 啓白御願書屏出

返啓於基親宿曜師法橋大威儀師珍賀飢色裝 末白五

條袈 泰上候南皇太子不知其故亮重衛朔臣取紅步

衣一領授之珍賀給之退出即歸泰問于細答曰泰向

珍賀向北斗堂

北斗堂

珍賀私所建立也号北斗降臨院在清水寺坂

下也於閑所下給款似纏頭人、有属目之氣脚氣

色雖及兩三度猶令落居恰有脚卜乾東神茲咒咀

成崇之由卜申季弘申云脚所雖一間内可令移西方

脚者又有脚卜答依奉懸之人及避、款女房三人

立一二三被卜之申第二吉之由

有免物更七佛某師法被行之時有此更而二七今日

。故

空過每其沙法之間忽此儀出来頭權大夫光能仰予

仍召基廣作曰勸文只今了持泰之由了遣作明基之

許者頃之持泰勸文并日了致用意之由仰會所清書

也予取之付頭權大夫曰依可祇候宮中不能泰内可

被催他上卿也者頭權大夫覽勸文於殿下其次申

上卿更被仰云於此宮了仰下不可催上卿者予申

云可被免放禁獄許款有其例の被免獄因款上

卿於の泰内也者勸文令大夫奏覽法皇即返給

仰云園白了被計免放禁獄許也頭權大夫申此吉

放厥下屬下有御札點檢大夫授予重犯者兩三人申
詳之其次令申厥下云此吏尤早速不被作下吏也
奏內裏之間及遲心欲且下知官人如何頭權大夫申
厥下取來云且下知何吏之有哉仍召明基於南階
下下勅文仰云依為中宮御產御祈被七佛菩薩
法免給者明基退候東遣水邊注出因等賜奉行
官人未令免之合十三人也此後召取勅文付頭檢大
夫大夫馳奏內裏奏覽了即歸奏返下不被合呈
點又不書端書仍示檢大夫令書之下明基今度免物

大概依七仁菜師也但其沙汰臨御產期已混合之儀
須依御產被行非常赦免保安三年一品天治元通
同二君仁大治四御室保延三八條同五院政漸等院大治
二年法皇降誕給之時有免物尤為吉例也官人未自
今朔祇候非使廳催或祇候本宮之輩或依禪門令
所參也右大夫尉康綱左尉章貞盛澄右尉基廣九志
資成本宮右志明基重成等也已上皆著布衣為令拂
東方雜人召盛澄基廣今候遣水邊明基又持奈勅文
之後在此取自余候西中門又左尉孝貞立鳥在東泉邊
帽子

○内裡使

禪門近習者也不加催他延尉等

自内裏使連綿不絕右中將通親九中將泰通右中

將隆房通資右胡臣右衛門佐任仲秀人所充龍口亦

各兩三及馳參承曆元永召寮所馬殿上人亦乘之馳

參今度無其儀及上人等乘車所馳亦也

○仁和寺宮儀
令持孔雀尾
五銚

午終刻依所召仁和寺宮

令持孔雀尾給大夫云令持五銚給者後日仁和寺宮被作云結願之時持五

銚所產之時所持獨銚也晴時持五銚也

率上番伴僧十人令參給令

候母屋西一間户内給令隨身所經机給阿闍梨任性

伴僧持之大夫云大師所持經被奉渡所者後日仁和寺宮被作云伴條解更也經宮一合所隨身也加護我

内也

所憑思之物未納之也不了及註自至于大師所持經者奉相具
否之條分明不覺悟未奉渡之由存也若又雖奉後不進入所
產所更也此更未粗注並引見可一定更也

仁和寺宮被作云此更非先例只致令繁也候西庇北一間或候其障子南仍闕白

令候西庇南一間給九大臣同被候此所下番伴僧十人於

所壇所不斷礼拜後日仁和寺宮被作云此更不存又不

不可為時刻已及未又以所衣有所誦經又有所卜令過

未申刻給者于丑刻了令遂所之由一同申但泰親朝臣一

人申云只今可令遂給也全不可申他時於此間内外

周章散米當障子聲聲亮重衡橙亮維威泰入母屋

○陰陽師奉祝
申所產只今
之中

。開東門

。中撤弘筵并御物乞之間其声不闻之故云云
大夫下知侍令開東門日來所閉云云此夏見曆琳產徑

。未二日
皇子降誕

卷一 未二點皇子降誕女房春日為奉丸、大輔為抱

。晉御帶

令奉着御晉帶給云云不解本御帶其上内大臣誦祝

。誦祝詞

金錢九文詞三反以天為父以地為母被置錢於皇子所帳所枕

。云以下立

上件錢九十九文納方三寸許白生銷袋也以白糸為括所產
以前自禪門被獻之大夫取之被傳内府皇子後所以前被獻
内也 諸以下立中門外庭上圍白著香立中門廊東實

。云以母昇

子給右少將顯家胡臣昇後御夏一定下給款之由給
申令成給了之由聞自今出給諸口又母昇大夫令大進

。神喜人

被申人之云今月神喜多隨作不奈給款各被申云不

。神嘗人

奉神喜之人更不可奉忌隨神嘗會節會為七箇日

。初春言上

外不及沙汰款但初齋宮上卿花山院中納言初齋院

。内裏不混合

上以源中納言又依獻五帝新宰相中侍等退出内裏

不混合依為新嘗會以前也法皇又令出御有可令參籠野

。轉亂

哉之議云云此間自日陰間上轉亂破三分兼破之以麻

為令破之召使持之兼在棟北隨其告可落之由誠作之而誤
落北方不足言夏也仍更取上之侍所司盛光相副令落之件亂
自社所有大魚渡内膳大炊令
用之後渡廳於廳破結云云 少屬安倍資成相具召使

。阿闍梨祿

進寄令取之出西中門賜諸壇阿闍梨祿僧綱料

○凡僧祿

○伴僧布施

○河後徑元
布施

○驗者
內衣支

各褂、童上達部取之、畏衣物殿上人取之、凡僧料褂一
領、殿上人取之、畏物諸大夫取之、大進基親行此事
阿闍梨等隨洽起座、伴僧布施、各一於泉廊方諸
大夫取之、可洽也、檀大進光潤之洽、由予示之、基親
曰、任先例於便所、維之分洽、只自廳之洽、由所下知也
者、御讀徑衆布施、各一殿上人諸大夫可取之、然而殿
上人數、仍諸大夫許取之、
御驗者五人候、屋中又孔雀徑伴僧之內、勤御修法之人
人不預、此列進之送遺、云々

御驗者五人候、屋外於南庇各賜內衣一具

自東弓并
障子内取

出之諸大夫
傳公卿

僧正房覺

皆紅八同單衣前
黃二重織物表著

大將取之

權僧正昌雲

紫白七紅單衣款
冬二重織物表著

源大納言取之

法下俊克

紅梅薄白七增單衣
萌木二重織物表著

三條大納言取之

權少僧都家禪

黃八紅單衣
二重織物表著

寺門大納言取之

權少僧都實全

二色二紅單衣柳
色二重織物表著

藤大納言取之

各從僧系進取之、退出、御產成子之後、檀僧正即退
出、予留之被、放入屋中、諸壇阿闍梨出之後、出屋外

○物自祿

賜御衣退出實金賜御衣之後從入候護身之仰
後竟云早退出休息可相替實金者待賢養福兩院
御產之時法親王以下被賜御馬今度無殊更承曆例也
賜御物付祿於泉廊給之三位中將取出二色御衣二領
控大進光佃取之賜物付三人各二領分賜也賜醫師祿
依旨曲導頭和氣定成胡呂衣自東方各進候南階間
簀子大夫取衣一具紅白五紅梅草衣柳給之定成胡呂
織物表著 緋二重織物 呂女房衣也
下南階於庭中再拜入東方門生出來取之相從醫師所
例每所見待賢養福兩
院所產以後有此奉款

○醫師祿

○陸陽師祿

賜陸陽師祿四位白褂各二重緋重草衣重
褂二領也五位白褂各一
領諸大夫等取之於中門給之中門符合之時給御衣是
又待賢門院以後例於所
賜表著小褂也今度每此更後日
奉親曰先例皆給之尤可給之款

○宮主不賜祿

宮主不賜祿是例之素齋之故歟

○厚院枕

令供厚院枕麻調役也自
北方供之

○御乳付

定成胡呂獻御乳付雜具耳草湯又以蜜和光明朱
又牛黃公等也並給之不料理也

雜具

耳草湯

納手箱一合所儲置之御藥雜物等

石鷺二

典案頭定成胡呂十月一日進一對入道大相國又一
對被獻之其體白石也似鷺增其程如大梶子

海馬六

入道被

鼯鼠皮一枚

同進其廣如兔皮其色薄香也

獺皮一枚

同進其色黃

弓弦一筋

內大信被獻之

馬銜毛

定成朔臣進

己未嘗御藥之後聞第言被納之但至于定成朔

臣所進之石鸞三日以後返給云

錢九十九文

當朔入道被獻之祝言料

耳草入道進

光明朱

同

蜜

兼日自務人所造召蜜所園所進非真蜜仍定成朔臣賜券人所儲免副寮官一人於任人遣所園

所取進真蜜也

牛黃

入道進所乳付之後被立皇子所枕上

己上所乳付料

陰陽師勅文

令勅日時大進基親台在憲春親季弘朔臣亦於中

門廊西錄邊令勅之

陰陽師亦不昇此間內大臣大

須著公以座而伴座為孔雀徑所壇

夫予著寢殿西庇座

請以群居每其所寢殿西庇有便宜仍被著此座也

諸口群居每其所寢殿西庇

其間假交帖於中門廊為公座于時

日雖為吉日酉刻以後每言時所浴殿始明後日可候之

由陰陽師等所申也者大夫被申內府至于每言時勿

論之由被答仍御浴始明後日之由大夫被伴基親
後冷泉院申刻降誕成刻有御浴殿後三條院申刻降誕成
刻有御浴殿後三條院兩刻降誕子刻有御浴殿今度未刻
降誕當日雖可有御浴依可有御乳付交勅文遲之
於每吉時非沙汰之限
由今日御所又頻被尋御項之缺勅文入廳覽管有
件勅文在憲胡臣令
李弘胡臣清書之

勅文書樣

擇申今日未時御降誕皇子雜爰日時

御乳付并切臍緒日時

今日十二日辛未

時未

造御湯殿具日時

十四日癸酉

時卯

御沐浴日時

同日癸酉

時午

可汲東方
流水

御藏胞衣日時

同日癸酉

時酉

可至巽
方

御著衣日時

廿三日壬午

時午

可著御黃色
御衣

御剃髮日時

十二月二日奉卯

時午

治承二年十月十日陰陽頭賀茂朝臣在憲

基親覽大夫大夫披見返給又覽内府内府披見
返給次自臺盤所方啓之勘文留所返給曾

奉切御膳緒先御產成了即差小属安倍資忠右所内府

生也每憚

遣切生氣方東河竹即持黍

口徑一寸許長五寸許

亮重衡胡臣取之黍御前作竹刀

不再云云亮每

憚子息也或用

進之洞院局

大夫以練系奉結御膳

銅刀今度用竹也

長六寸二兩内大臣取竹刀奉切之

洞院局金帖紙於手

法云云

上具上皇御膳緒

切御膳緒

御乳白之

切系内方刀鈍頗奉切、内府女房之間比後御胞衣
立三尺御乳帳云云

至于奉養之日皇太子御下東方立御乳帳云云此此後

有御乳付支云云傳聞洞院局奉抱上以錦纏

指拭去御口中并御舌上血血多入御口中又以他綿纏

沾取甘草湯奉含之又以綿沾取牛黄奉含之次奉

含御乳件洞院局去六月雖有產夏當時乳汁不出之人

兼曆大宮今度云然又不涉歷康和元年次御乳人奉

母候件兩度不快仍今度准寬弘次故兵衛大夫通清女右近將監親房妻宮母候二品宗女房也

通清者侍也親房者故前上野守實房胡長孫也父無官

六位御白鼻負以練系結之如恒云云皇太子入御帳中

御鼻負

皇太子入御帳中

皇子還所
北並戶內為
淨所

所立母屋西一間之白淨故建春門院淨第昂彼淨方又中宮外姨母也奉抱

帳也自北方入淨須淨座帳中然而近代之法異上古候南向風寒之即還淨似無其便如奉卧即還淨云云只隨時宜也

御帳間北並戶內為淨所也彼淨方洞院局被候淨侍云云

抑入御帳以前母屋三箇間副淨簷令立四尺淨几帳予作

進光網令立之淨座以前之立也然而淨所為並戶內控大入淨之

仍不立之而今為淨修法信殿所令立也

間大夫於簷中被示曰南風甚利可被下庇淨簷者

仍伴官司未暫令立之其後御帳中也

敷母屋淨座予伴光網侍等運置南庇光網并廿進丑祀

取之敷母屋東第一間後白緣淨座二枚南北妻相並發之其上又發一枚以南為淨枕

副南淨簷并東障子立五尺白御屏風各一帖淨座

西方立三尺白淨几帳一本此淨座皇子淨帳東間可供也然

間之為彼淨路仍令供此間也於五間四面而淨浴殿之間依每間敷中央

之時東第一間押尋常淨座第二間供淨座淨座所謂

階間也第三間供淨座以後之母后淨座第四間立皇子淨帳

也而此淨所三間四面也又於並戶內有淨座仍任今案且相准

計委之實者中央間北庇立迴屏風為淨所云

然而存例只令供此淨座也

賜御乳付祿白織物唐衣同表著白裳不摺紅張袴又

白織物白衣官上品以低上給十疋下給之

綿百兩同亮調進重之納長櫃俾立局下口方大

進基親取之授右廿將時家朝臣大夫息室云云

家猶子也

內大臣已下官司改著東帶今夜依可被渡淨叙也

改東帶

淨乳自祿

内大臣 瀨沼下襲如恒長元三年閏白宣治内大臣

大二中宮大夫祿信春宮大夫賴宗中宮權大夫能信

藤大納言長家春宮權大夫師房宮司等著白襲其
後每所見也

予 瀨沼下襲如恒可著白襲哉之由初見舊記之

處長元三年閏白以下七人著之其内兩大夫已下著之見

右永保元年或記云亮以下屬以上白重大夫加例如何者

如此記者大夫之著之由存歟天治記云大夫以下著白

重者如此亦者予為權大夫而著歟然而舊記等

亮以下之所習彼白重大夫之所不注著否人之案不

可著歟云之故九條院欲有御產之時六角按察室通

不被儲白襲云之今度又大夫被申合前太政大臣尤

大臣亦不被著之何歟之有哉之由有返答云之予隨

此等之儀之上為廷尉佐之官司不重白重答有故歟

或人曰答依著赤色歟云之此歟不可然大外記大夫

史二孟日著白重又讀書之時大外記著之更不依赤

衣以之推之猶依廷尉不著歟然者予為大理卿可有

案仍不著白襲前曆三年後明以爲大理又為權大夫而

彼人記不記子細云云予於宿所隨所著
亮重衛朝臣白襲向平曰橙亮自泔浴後日可著
白襲云云何樣可存哉予答曰著白襲更不可依
泔浴後依先例多當日有泔浴後又同日被後泔叙
仍言司著束帶之間每異儀著白襲也當日日次
不宜之時後日有泔叙并泔浴後更然者當日官司後
無不著束帶之更後日著白重之所謂承曆三年依
後日翌日被後泔叙有泔浴後件日官司著白襲是
偏非依泔浴後更當日不著束帶者依每其用也

今度後當日被後泔叙明後日可有泔浴後依之被後
泔叙官司可著束帶而不著白襲之條未知其謂泔產
以後泔裝束皆用白色女房皆著白裝束官司何可
待泔浴哉者上泔門大納云邦個被示可然之由仍
亮者白重也
橙亮維威胡也 一著躰踏下襲或人曰被申合危
府云大進基親橙大進光綱大進尹乾橙大進
兼資皆著白重大夫三位中將尤可被著束帶不
然如何承曆三年閏白大夫資綱卿九大將二條

宰相中將雅實口皆被著束帶不被追被例款

孔雀經
七位法師
儀亦信託

此後了有孔雀經七佛某師未法結願也仍令發座先

撤寢及南庇母屋際帖等母屋在一間淨處前發經

綉半帖一枚不用言藤半帖相尋之為阿闍梨淨座

副南柱東一二三間發高藤帖三枚本自所發為僧

綉伴僧座其西頗絕席四五間并西庇南一二間副西

柱敷紫帖五帖為九僧伴僧座西鳥居障子南階間以

西童子敷高藤帖三枚為公座比間漸及晚仍阿闍梨

御座東間障子前并母屋坤柱下供掌燈自燈臺形發如常

爇燭以前孔雀經法結願今日二七日餘三箇日也去月廿五

日發爇執暫令候御宿所給伴僧候淨壇所本

尊佛具大幕木皆撤之淨卷敷被寄立北障子了

基親取之遣廳勸賞爇自本官付病人頭皇后宮權大夫

光能胡片被奏院汝汰之間兩度往及作切了後基

親申爇由次系御室御宿所申御加持可候之由即

令昇給源大納言土御門大納言中御門中納言并右

兵衛督著御前座御室御東帶平袈裟令持令參

給阿闍梨隆通伴僧內也故右中并持御居宮奉相

光房朝臣子

從次伴僧廿人

法眼平 袈裟

著座御加持始之間頭權大

夫姪公卿座前入東第一間

僧綱座也可入僧綱與凡僧之間可就上法親王所座尤

可身

晚法親王御座右邊奉作賞

其詞云依法驗

行後七日御修法大元法灌頂等以法中管成任賜授大僧

都者作詞間頭權大夫注之先例云或職直作之或作

第一公卿其人就 姪本路退歸御加持了有布施

法親王

織物褂一重源大納言取之經僧綱與凡僧之間累物頭權大夫取之

伴僧

僧綱六口各領累一士御門大納言以下取之凡僧十四口各領累一殿上人官司取之

皆自座後置之殿上人數廿仍未布施丙三取

加引也

御室御布施隆通取之

褂累物一度取加之

於南階賜從僧伴

僧布施又從僧各取之或自提之退下御室即令歸

入仁和寺云云

七佛藥師法結願了

御壇所有者皆於盛心家也号地及者

御所南一町餘之

座主宮系給昇南階著座伴僧廿人又候

座但此內堂衆六人候宮御傍

不着座奉居 頭權大

夫系進

其後如初

作賞 其詞云依法驗以法眼

御加持了

有布施

色目同 孔雀冠

此間堂衆退候凡僧伴僧座未方

法親王褂土御門大納言取之

係大納言 先是退出

累物頭權大

夫取之伴僧布施予以下

中御門中納言 先是退出

取之法親王

退出給抄結願以前被申賜結線

去月廿七日被獻之相具香水瓶區遺之

後御修法結願了相具所卷數奉給付基親基親

遺廳云、撤阿闍梨并伴僧座皇庇御燈出白御几

帳西母屋御簾南庇中央間供白綾線沙座二帖東面書畫沙座也

其西立白四尺御屏風一帖御座前五白三尺御几帳一本

南西庇相對交白絹線帖南皇子南階間當東西柱

立白燈其一本并發如尋常時供掌燈今夜不及功上廊鋪

設件所日來依為孔雀經御壇所也

先是申終刻被奏皇子降誕由御修法結願之後終奏之不及曉天仍先奏詳也

日奏皇子降生

内改祭之時於近邊暫相待結願奉入

可宜之由予所申行也

於北面方奉内大臣命奉内

閑院傳聞立西洞院

西南門

左衛門陣也控亮同予可立門外之由楓凍之依為新

後一条院生給頭中將極定立陣外令苑人奏之存彼例也後

日控亮曰亮為源使系内被召入胡餉壺而我依汝命立門外

其儀參差如何答曰於内之後者不存也

先例依立陣外所申門外之由也云云

以隨身相尋職

更奉人致龙中將定能胡長出逢奏皇子降誕之由以中

將歸入付内侍奏闻内侍取御

御叙
草緒但石突白毫甲織物袋白但借代例或納錦袋於宮納改白織物袋置御枕上或又納白袋自内裏被獻之

兼曆家之記不同然而猶用白灰之由有所見仍申此旨於大夫依本儀本宮所被儲之袋内被獻内裏云云抑此所

叙當今降誕之時自院所被獻之
叙叙也用叙柄交鳥羽院所時例也 授頭中將中將取之

令持藏人基行一藤判向在衛門陣基行於弓場後

令持之舍人失田部久則於門內務人取之授頭中將中

將取之授權亮權亮取之又令持小舍人久則路間

入車改系御修法結願之間暫在小門邊持以

前所降系也然而兩壇所加持了改所裝束之後進立

中門外小舍人持御叙立傍亮重衡朝臣帶叙笏依兼龍馬頭

也於中門車寄戶相逢互昇跪南階西間簀子申夏

由只氣色也退之間令敷勅使座橙大進光綱取高藤

帖一枚兼中門廊外立部內儲之自廳所獻也南階西間簀子副南欄表

之書東西大進基親取東京茵同自廳加帖上次供掌不進也

燈六位進兼資取抄表勅使座西方副南欄表之大

夫進甲靴取燈臺立其上橙大進光綱取燈供之比

後亮自中門內方出逢召勅使勅使採笏取御叙系

進著座內大臣自寢殿東方進寄拵笏被請取

御叙勅使退座奉之內府入階間簾中經西庇

也隨侍持系北面被案御枕上勅使正笏候座內

府取出跪勅使座東方被氣色畏給之由也使退座

沙銀使
每夜奉內記
之法

呵梨底使

候内府被返入東方使正座予採物取祿給之内大
可被取之勅使為其子息仍予取之女装束一具光綢
傳之白毫甲織物唐衣白裳不摺紅袴等也常使祿用
行親子磨時範皆註苗袴仍用彼例也勅使賜祿下中門廊東
資子南端後及西并西北徒跪去中内東砌五許尺頗
向良再拜出中門每夜奉內記賜小舍人祿六丈箔一足屬
織若後日之給然然而每所見取之内裏不
撤勅使座下掌燈役人次
撤座役人又比後予退出于時子刻
御產之後被奉請呵梨底母十五童子御使大夫進
尹範也自御著帶日大僧正禎喜所奉供之彼俸止
御產不

乳母奉入

卷數

五壇留

奉勤御修法也不行孔雀經法者不可行也他法之由被申之條正
親音供呵梨底十五童子供等被候内御修法壇所三條高
也倉於二品許被差縁不且如常云云
御乳母大夫時忠室家号洞院与故從二位極中納言
盛口室被奉云云而去八月云云先例降誕之後令奉
卒去仍此人所被奉也
入候而此人且為奉扶持御產間爰自去八月所
被奉入也
諸壇御卷數皆甘廳御讀經七種法花最勝大般若
令書一通獨所献也某師觀音千手書
御修法五壇留候七廿日讀日被結願也

後聞其日結願

白淨者帶日所

金輪

法下

藥師

檀少僧 都實詮

修也又相次修

十手

僧正 房覺

不動

法下 俊亮

後聞其日結願

三七日結願

七日余日

不知之

六字

法下 全玄

依法被留之不依人柳全玄內所祈修斷法候閑

院近邊壇所又奉此所修法同塗壇於彼一而依被

留此所修法禁中混合有憚之間又非續日難進退

之由申云、後聞六字法渡他所云、柳延引之間未

付本沙汰所也

自今夜七日被修供二壇白衣

阿闍梨檀少僧都實任 前下野守仲遠沙汰

自夜七日
修壇

進物氣

帝釋

阿闍梨法下 行海前右京 檀大夫叔政相臣沙汰

此供自兼日有沙汰

請定之後今日所產成了然而從今修之云

被進物氣變各召寄物付於壇所、被進之由自

甚盤所以侍被作仍大進示此旨於所驗者房覺

云、可存此旨但產成了并發心地之時每進物氣之

沙汰也先是俊亮云二位殿宮母儀之習於壇所

被進物氣賜所物付、進之者

所產成了之後候其甚盤所女房替悉著白裝束

白唐衣 上臙面鐵物文龜甲裏單文中倍平

女房悉
白裝束

箱下薦面立文裏中倍平箱

白表著一面餽物文龜甲裏單文中倍平箱上

中下薦皆同

白折衣 綾文龜甲室之

白褂五領 文同上

白單衣 單文綾

白裳 禁色上薦小葵綾不摺之非禁色上薦

并中下薦生箱不摺之

已上皆腰如常

紅張袴

在白褰袴上室之腰內入紅袴腰閉自

之禁色上薦上白餽物文小葵下白張

箱非禁色上薦上白張綾文小葵下白

張箱中下薦白張箱下同

扇

塗胡粉以銀泥畫松鶴以白糸貫之

白銅妝目

刀自女官半物雜仕等如常不着白裝束

口殿油七箇清
口堂上堂下不清目

淨殿油七箇日之間不清之

納押桶被置後直

自今日七箇

日之間堂上堂下不可淨清目只取塵庭上又以杵搜置

砂者也

十三日壬申未刻署東帶

御賜 泰宮上御門大納言 邦

大夫 時忠 右兵衛督

賴盛已上替 著彦老奴袴

同泰入公座後立

白四尺屏凡四五帖許 涉彦又未懸改每夏懈怠屬

等云今日申日也明且可鋪設之由侍所申之者

此更如何昨日御產以前供白御裝束降誕之後

又下庇御簾出白儿帳了今更憚日次之條未知

其由誰人下知不能已又改一帖不可立屏風勿論涉

汰也右中将通親胡臣

直衣

九中将

泰通胡

為御使

泰入不昇堂上徑南庭泰入東方九頭中将 定能

又泰入尾於緣謁大進基親示曰上野守賴高

可獻五節而被入鳴弦舞姬泰入夜當七夜可有

憚煩之由所申也可隨自本宮令中給者大進以勅迄

申大夫大夫可在勅定之由被申又極右中并親宗

胡旨同必尾於緣祇候初齋院行夏并也驗者三

人每日必一度泰入之奉護身之由被作云之胡僧正

房覺日中法下俊竟夕極少僧都實詮予晚

頭退出

