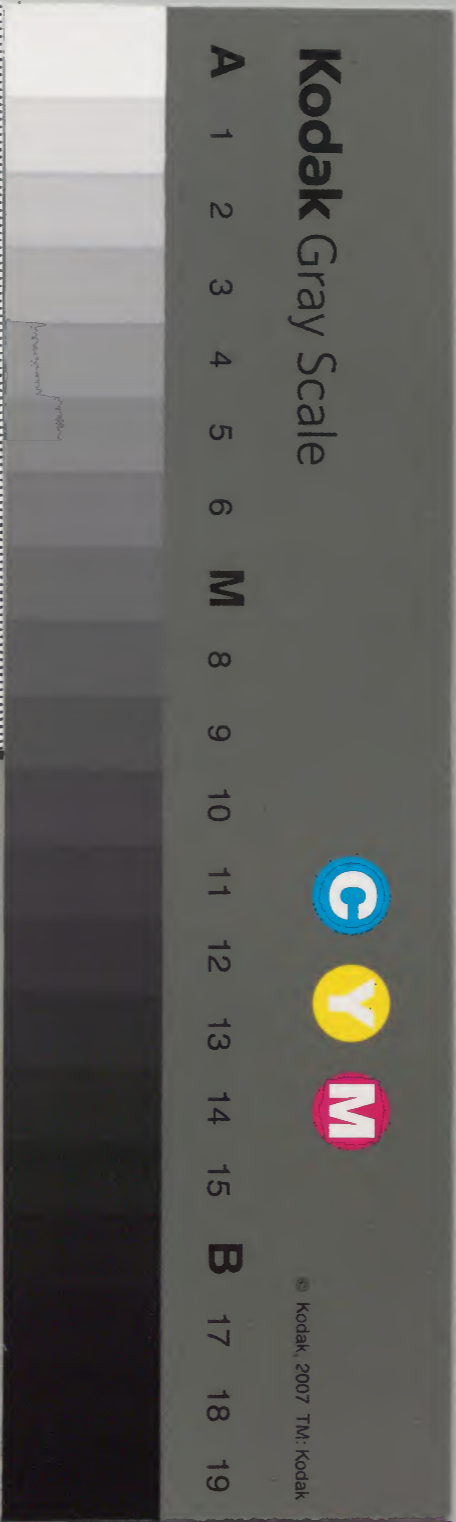


六十八

和書門			
四	八	七	八
の	函	架	冊
九	三	一	三
冊	架	函	號

内閣文庫		
四	八	七
の	函	架
九	三	一
冊	架	函
八	七	八
の	函	架
九	三	一
冊	架	函

内閣文庫		
番號	和	48780
冊數	93 (68)	
函號	149	112



武德編年集成卷之六十八

木村高敦撰

慶長十九 卯 寅年

十月大

十四日 神君天龍川ノ船梁ヲ渡ラセ玉ヒ午

ノ刻濱松ノ城ニ著 御武江ヨリ加藤肥後守忠

廣泰著ノ拜謁ス早々肥後ニ飯國ノ兵ヲ催シ御

下知ニ應ニ出船ノ大坂^江向^江ヲハキ旨諭シ玉ヒ御

應ノ捉鴈二羽ヲ賜^フ 台徳公ノ御使松平助十

郎秀信到着并服坂淡路守安元モ東武ヨリ来^ル

取直ニ豫州ノ領邑ニ赴キ兵ヲ牽ヒ攝河ノ間ニ
至リ藤堂高虎カ部下ニ加ハルハキ旨 釣命ヲ
蒙リル伊勢組ノ旗頭本多義濃守伏見ニ著スト
云

○伯州ノ代官伊丹喜之助康勝山田五郎兵衛直
時貞賤ノ白銀五千貫ヲ獻ス

○京尹板倉カ羽書并大坂ハ群衆ノ浪客等カ本
國ト世名ノ大畧ヲ載ル別簡氏ニ到来ノ老臣是
ヲ披露スト云

○十五日 神君御駕吉田ノ城ニ至ル板倉勝重

カ方ヨリ羽書到来ニ泉南堺政所大坂勢ノ爲ニ
畧セラレ彼地ノ大商等放火ヲ道ルハキ為ニ火
砲玉藥及甲冑ヲ秀頼ハ送ル由ヲ載ル圍碁ノ妙
手宗具妻子ヲ辺土ニ退ケ當九日堺ノ津ヲ桑ニ
今日吉田ニ著シ大坂ノ模様ヲ詳カニ言上ス
○片桐市正カ使節入洛ヲ板倉伊賀守ニ告ケル
ハ大坂ヨリ船渠ヲ吹田川ニ設ケ茨木ヲ攻ニト
スルノ願ハアリ且迫境ノ里民ヲ贖テ曰汝等一
揆ヲ起シ茨木ヲ攻破ラハシテ年課役ヲ免許シ
七ヶ年租税ヲ收納スハカラナレ旨觸促スル工

一 吾領内ニモ一揆起ラントス速ニ援兵ヲ賜ル
一 之ト云々爰ニ於テ丹波ノ國士ヲ下知シ茨木
ヲ救ハントスル處ニ彼國公領ノ吏村上ニ右衛
門吉正依見ニ在テ是ヲ聞往テ序桐ヲ救ハント
欲スレバ御城代松平隱岐守定勝カ曰兼テノ教
令事アルニ臨テ城内ノ士一人モ出スナカレ
一 之トアリ汝是ヲ背クヘカラスト爰ニ於テ吉
正京尹板倉ニ是ヲ達ス是ハ畿内ノ成敗伊賀守
ニ任シ置ル工一ナリ勝重モ又足下茨木ノ城ニ
入モ微兵ニノ益十カラント制又干時吉正カ曰

兼テ茨木ノ地形ヲ知ル唯一線ノ堤路ヨリ壘中
一 出入ス假令敵船梁ヲ吹田川ニ設ルニ細ヲ張
カレハアタハス城中ノ勢昼夜其力ヲ尽シテ防ク
暇ハ何ソ船梁ヲ設ル事ヲ女ハニヤ誠ニ寡ヲ以
テ衆ヲ防クヘキノ地ナリ方一敵川ヲ越テ来ラ
ハ且元ト死ヲ共ニス一ニト勝重是ヲ許シケレ
ハ末ノ刻ニ及ヒ出京ヲ子ノ刻茨木ニ著シ穂積
ニ屯スル處大坂勢遂ニ茨木ヲ責ス其上勝重カ
下知テ丹波ノ藤懸冬河守川藤信濃守茨木一援
兵トシテ赴キケルカ一揆起リテ散クニ火炮ヲ發

之難及之及之時茨木以片桐力從士玄岡庄大夫
梅戸平左衛門田村助右衛門安如寺喜兵衛以下
突之出土一揆ヲ追拂テ援將等ヲ引入片桐兄弟
是ニ銃ヒ益馬湟ヲ渡ヒ壘壁ヲ修メ堅固ノ手置
ヲ成シ終ニ危難ヲ免ル
○向井將監忠勝關東ノ御誕ヲ蒙リテ播州尼
ヶ崎ニテ五十日ノ内ニ百挺立ノ軍船ヲ造テ一
族四五人水手百八十人ヲ留置江都ニ皈リテ大
坂菴城ノ用意具ニ言上ス

○十六日 冬河路ニ於テ神君ノ通ラセ玉フ

ヲ待受テ賀茂郡桑谷ノ郷主松平七藏長定カ推
子長福ヲ乳母并從者庄官以上三人是ヲ携ヘテ
御駕ニ近付熟柿十八ヲ盆ニ居テ是ヲ獻シ詣テ
執シム 神君八歳ノ小兒カ白能ク父ニ似タリ
ニト仰アリテ熟柿ハ関ヶ原軍ノ先蹤最モ吉
例ナリトテ御喜悦淺カラズ是ヲ御駕ノ内ニ入
サセ玉フ然メ岡崎ノ城ニ至テ著御ト云々
○彼七藏長定ハ大番頭松平石見守康安カ組
タリシカ聲ト成テ致仕シ食邑桑谷ニ閑居ス
ル取ナリ渠邊鄙ノ野士長福君ノ在ス下ヲ辨

一ノ子安リニ其子ニ名付ルト云々此長福慶
長十二丁末ノ年出生後ニ彦太史政勝ト稱シ
十六歳ノ時東武ニ来リ酒井雅樂頭忠世ニ摠
テ訴望メ大番衛ニ列スル處其組頭ト成或ハ
龜松君ノ侍臣トセラルレ彼君早世ノ後御納戸
頭ヲ命セラルレ嚴有公ニテ歷仕シ元禄八
甲戌五月十五日享年八十八歳ニノ卒ス母ハ
松平主殿助家忠カ庶弟新次郎伊長カ娘ナリ
政勝入道ノ鐵心ト号シ愚カ實又根岸直利ト
芝蘭ノ友トシテ此趣ヲ歷然ニ物語スル取也

○是日尾陽參議中將義直郷名護屋ノ居城ヲ
首途アリテ六里進ニテ一宮ニ屯シ玉ノ岡崎ノ
城ニテ洛陽ヨリ板倉勝重カ羽書到来ニ當テ
日序桐カ方ヨリ塚ノ津今井カ許ニ遣ス援兵二
百餘神崎伊丹辺ニテ大坂勢ノ為ニ戦死シ今井
宗薰同宗吞死ニ命ヲ殞ス説アル旨注進ス是ヨ
リメ神君御路次ヲ急カセラルレ台徳公至孝
ニメ板倉周防守重宗ヲ神君ノ台駕ニ附ラレ
其定省ヲ日々驛次ノ羽書ヲ捧テ武陽ニ注進シ
於此今日モ成瀬豊後守正武參向ニ奥羽ノ大名

既々著陳ス悉ク江府ニ至ラハ忽御出馬アリ
キヤト窺セ玉フ神君是ヲ御許容アリ福嶋左
衛門大支書牒ヲ老中ニテ呈シ臣既ニ御疑ヲ避
ニ為ニ大樹ハ言上ノ妻子ヲ江城ニ入置ク上
ハ正則在府ノ微勢ナリト云ハ正則隨テ
大坂ハ衆ニ軍忠ヲ尽ナシテ請フ然レトモ
神君ハ正則底意ナキ趣顯然タル上ハ尚更江府
ニ止リテ可ナラン由返酬ヲ投スヘキ旨政臣等
ニ命セラレト云ク

○同日 東武ハ伊達政宗著陳ス是當月四日仙

臺ヲ發スル所也路次野州小山ニテ秀頼ノ使和
久半左衛門馳下リ秀頼ノ旨ヲ述テ曰今度不圖
ニ大御所ノ憤ヲ蒙リテ政宗宜ク和愿ス
ヘシ若其諫ニ大御所許容ナクハ汝速ニ吾
ニ與スヘシト政宗諾セズ和久室ニク飯ル政宗
宿次ノ撤ヲ江府ニ捧ケ此旨ヲ台徳公ニ達ス
ル処ニ鴻命下リテ豆相祖税ノ吏井出藤左衛門
佐野平兵衛追手ヲ馳テ三嶋ノ驛ニテ和久ヲ捕
一禁錮ス渠ハ近衛信輔公ヨリ墨毫ヲ傳受シ世
名アリテ秀頼ノ執筆タリ依之混一ノ後和久

天政宗ニ賜リ家臣ト成ヌ又入道ノ宗是ト号ス
○十七日 末ノ刻 神君ノ御駕名護屋ノ城ニ
至ル大手門外ニ於テ洛陽ヨリ下向スル古田織
部正重然并醫師半井驢庵躡踏ノ拜謁ス
○十八日 前夜ヨリ甚雨タル工一各護屋ニ
御滞座ト云々京尹伊賀守勝重カ羽書来テ嚮ニ
今井宗薫又子大坂勢ノ爲ニ命ヲ失フ告アリテ
其趣ヲ注進スト云々一氏彼父子命ハ恙ナク虜ト
成テ城中ニ禁錮セラル由實説ヲ告来ルト云々
織田ノ支流織田小平治長與ハ初滝川一益ニ仕

一上州松枝ノ城主タリ一益没落ノ後在京ニ鬩
ヲ薙テ真庵ト号シ 神君ノ顧盼ヲ蒙フリシカ
常ニ織田信雄入道常真ニ謁シテ今度 神君一
志ヲ顯シ庚子ノ罪ヲ償ルハキ旨ヲ諫メテルカ
常真ヨリ密々ニ京尹勝重カ迎舩ヲ得テ大坂ヲ
道レ去ニテ一ヲ番談ヌ真庵則板倉ニ此旨ヲ告ル
取ニ從士二十人ヲ舩ニ乗テ是ヲ迎テ常真歡ニ
テ彼舩ニ浮シテ退々此度大坂ノ臣等聞ト均ニ
ク兵ヲ卷シ抑一留ニテ欲スレ氏既ニ時迂リテ
追着テ得ヌ常真洛陽ニ至リケレハ是人愚昧

十リト云ハ氏信長ノ二男三ノ人望アリヲ以テ
將師ノ任ヲ授ケル所今如斯逃亡セ之テ大坂ノ
謀臣憂ヲ懷クト云々

○是日加賀越前兩少將ノ使節名護屋ニ至リ
近日各京著スハ其陳營何地ナルキヤト相
窺フ処ニ神君ノ仰ニ加賀利常ハ淀島羽越
前忠直ハ西岡東寺九條岡崎辺然ルハキ由ヲ御
下知アリ既ニ利常ハ當十四日小松ノ居城ヲ登
ス忠直ハ一昨十六日江州坂本ニテ著陳アリト
云々

○台徳公東武ヲ御首途ノ下御跡ニ於テ奥羽
大名ノ内叛逆ヲ起スハキ致ト諸將ノ著陳ヲ待
セ玉フ処ニ各異後十ノ段々武陽ニテ到着スル
工ハ當元二日江城ヲ御進發アルハト云々
○十九日御駕岐阜ニ至玉フ嶋津陸奥守家久
毛利長門守秀就鍋嶋信濃守勝茂墨田筑前守長
政福嶋備後守正勝池田武藏守利隆同左衛門督
忠純同宮内少輔忠雄赤松守忠政淺野但馬守
長晟蜂須賀阿波守至鎮加藤式部少輔明成山内
土佐守忠義生駒讃岐守正俊寺澤志摩守廣高等

西海南海花山陰山陽ノ諸軍早速大坂ニ發向之
遠ク是ヲ圍ムハキ者本多上野方曰川驛次ノ
奉書ヲ呈シ解促ス又洛陽ニテ參陳セシムル東
海東山兩道ノ諸軍ハ神君御京著十ニト云ハ
凡其智畧傑出夕ル京平板倉勝重悉ク其陳取リ
割渡シケレハ聊モ差滞ルニ無ニト云ク
○今日伊勢組ノ旗頭本多美濃守ハ伏見ヨリ河
州牧方ニ進ミ美濃組ノ旗頭松平下總守ハ淀島
羽一テ陳ヲ迂ス

○德永左馬助昌重方ハ秀頼書ヲ投ス其畧ニ曰

今度序桐ヲ誅セントスルニ渠大坂ノ命令ヲ蔑
如スルニハナリ秀頼母子全ク大御所并
將軍家ニ對シ叛心ヲルニ非ス然ルニ押テ大坂
ヲ攻テルハキ由ヲ聞テ止テ得ス菴城ヲ企ツ
ト云ク此書ヲ德永カ使者携ヘ來リ本多正純ニ
倚テ是ヲ捧ク神君完ルト是有樂修理カ謀畧
致其短智不便ナリト宣フ
○石州ハ其山嶽ヨリ白銀鐵等ヲ出ス工ハ伏見
在番渡辺山城守茂カ組深津孫右衛門正吉ヲ以
テ彼國ノ白銀石火矢炮玉焰硝ヲ難波ノ御陳

取一運送又一キ命セテ凡當十五日

台徳公令ヲ絶ナレシカハ今日ヨリ諸將段々ニ

東武ヲ奪入一番酒井左衛門尉家次力組松平甲

斐守忠良本氏久松山内左助後任豊前守祿忠豊小笠原若狹守

政信水谷伊勢守勝隆仙石兵部少輔好復同大和

守久隆相馬大膳亮清流六江兵庫頭政衆設樂甚

二郎貞信東海道ニ策ヲ揚ルニ番ハ本多出雲守

忠朝力組淺野末女正長次松下石見守重綱植村

主膳正康明一色宮内少輔直氏須賀堪津守忠

政秋田城之存實季其ニ番ハ柳原遠江守康勝力

組ニテ松平丹波守康長北條出羽守氏重成田左

衛門佐氏怒丹羽五郎左衛門長重其四番ハ土井

大炊頭利勝力組ニテ佐久間備前守守政同大膳

亮勝之堀義作守親吉堀淡路守直井筒井主殿助

定慶北條久太郎氏利由良信濃守定繁溝口伊豆

守宣政其五番ハ酒井雅樂頭忠世力組ニテ細川

玄蕃頭貞元牧野駿河守忠成服坂主水安信土方

掃部助雄豊島居士佐守成次杉原伯耆守長房新

庄主殿直好以上五組ノ内毎日一組宛武江ヲ奪

ニ東海道ヲ押登ルト云々

○廿日 神君柏原ニ着御上京ノ遅速ヲ論セス
在洛ノ諸軍着到ノ員數ニ應ニ板倉勝重和州ニ
テ糧米ヲ配分ス京畿兵糧乏シキニ其半分ハ
銀ヲ以テ渡ス干時奉行ノ族言上シケルハ諸將
各人數ヲ偽リ増テ糧米ヲ貪ルヲアラン是ヲ改
ム一キ致シ神君大ニ怒リ玉ヒ客嚙モ時ニヨル
ハニ敵間諜ヲ入テ吾軍ノ多少ヲ察スルヲ糧食
ノ員數ニ依一ニ敵吾大軍ヲ聞テ畏ル、時ハ其
利量ルハカラス然ラハ米穀ヲ各ニテ何ソ益
アルヤ必其勢ノ多少信偽ヲ亂スヲナカレト

仰アリ先達テ京尹板倉勝重ニ勢田ノ橋際ニテ
大軍紛擾ノ川ハ陷ルヲ有ニ致橋尻ノ左右ニ埒
ヲ結ハシメ置一ニ命セラル是又猛勢ヲ敵
方ニ知シメニ御計策ナルハニ
○大坂ヨリ亡命ノ徒六十餘人ヲ修験者ト成ニ
洛陽ニ入置二條ヨリ御出陣ノ後彼城郭ヲ放火
セニト企ル処其徒ニ回忠ノ者アリテ勝重ニ告
ケレハ則兵ヲ遣シ二十餘人ヲ虜ニス就中難波
ノ高者ニ不敵ノ者アリテ秀頼ハ黄金五百枚ヲ
約シ神君ヲ謀ラント上京ニ御入洛ヲ待シ

凶徒是又生捕獄ニ下ス旨訴進ス
○廿一日神君御駕彦根城ニ至リ玉ヲ
台徳公ノ御使石川八左衛門正次渡辺圖書宗綱
到着シ大坂ノ敵徒出張セシムルニ大樹ノ御
入洛ニテハ戰ヲ待セ玉ハ
由ヲ述ル本多上野介是ヲ披露シ誠ニ大事ノ御
使也先年関ヶ原ノ役大久保助左衛門忠益カ信
州上田ニ至テ大御所ノ
其旨趣相違セシムルトテ改易セラル前車ノ覆
徹遠カラナレハ御返答ヲ御直ニ詳聞然ルハシ

トテ御前ハ西使ヲ携ヘ出ル処ニ大樹ノ度哉
ハセラル旨義諾シ玉ヒ最モ著馬アルニテハ大
坂ハ出軍スハカラス然レニ敵徒足長ニ出ルニ
於テハ止リ得ス出馬ノ戰ヲ挑ニ旨命セラ
レ西使御次ハ退ク干時本多正純カ曰御父子ノ
間ニテモ敵出ルニ於テハ必ス將軍家ノ御著
馬ヲ待セ玉フナ有ハカラス然レニ大坂勢中々
不日ニ出ルナカラニ寓然トノ麓城ノ覺悟ト
見ユル上ハ將軍家御著馬ノ後ニ軍ハアルハ
キ由飯黍ノ言上スハキ旨ヲ合メ西使ヲ返ス

○廿二日 神君御駕永原ニ至リ玉ヲ板倉勝重
カ飛擧來著ノ泉州堺津ニ奉行人十キ工ハ乱妨
狼藉ノ賊アリ依之制策ヲ立タレ由注進ス
○神君竹中伊豆守重俊ヲ 召テ汝藝州ニ赴キ
福嶋正則カ子備後守正勝在國タレ間其兵ヲ牽
テ悉ク大坂ハ參陳スハキ旨ヲ諭スハシト命
セラル
○前場半入舟大坂ヨリ道ニ來レ是ヲ 召出テ
ニ城内ノ事ヲ尋子玉ヲ処軍旅淀殿ノ胸臆ニ出
ル工ハ衆悉ク眉ヲ擧ムル旨ヲ演説ス米澤中納

言景勝今日武江ヲ奈ス

○廿三日 神君四十挺立ノ早船ニテ矢橋ヲ御
渡湖膳所ノ城ニテ戸田花門一西盛膳ヲ獻ス
○或曰伏見ノ定番ヲ勤仕ニ往歲没シケル鈴
木友之助信喜カ嫡男善三郎重右ハ父存生ノ
時不和ニテ出奔ニ外祖父濃州ノ遠山右衛門
○佐方ニ寓居シケルカ今度大津ニ於テ 御駕
○待受歎訴スル所ニ則詳詣スルヲ許サレ
○供奉ニ列セラレ後日月俸ヲ賜リ遂ニ水戸候
○ハ附屬スハシト命セラレ

○未ノ下刻二城ノ條ニ著^御ト云々序桐市正
同出雲守高俊ヲ召出サレ大坂謀逆ノ始末ヲ
訊セ玉フ藤堂和泉守高虎先日上京セシ世ハ御
前ニ侍坐ス近臣ヲノ大坂ノ地圖ヲ出サシ又湟
ノ淺深ヲ問玉ヒ城攻ノ利害ヲ論セラルル
○本多縫殿助康俊此間膳所ノ城ノ援兵ヲ引ト
云ハ^氏既ニ御上京ノ上ハ其詮ナシ急キ兵ヲ牽
テ河州須原ニ赴キ彼地ノ庶民乱妨ヲ恐レ山林
ニ居住ノ由早夕復任ノ令ヲ施スヘキ者ヲ命
セラル泉州岸和田ハ要樞ノ地タル糸伏見ノ加

番ノ内ヨリ松平安房守信吉早々馳至テ彼城主
小出大和守吉英ニ代テ守衛懈タルヘカラナル
由ヲ命アリ
○台徳公御使青山善四郎重長上京拜謁ヲ遂ル
○越前少将忠直其勢二万餘加賀少将利常其兵
三万餘下京ニ至ルト云々
○大坂城ヨリ兵ヲ發シ再郭外ヲ自焼ス
○或曰寛助大吏正重同能之助正長ハ大須賀
家ハ附属ノ烈士タリシカ頃年御勅氣ヲ蒙リ
誓居シタルカ冬河浪人大河内茂左衛門政朝

○當時ハ友大膳ト稱シ伏見ニ寓居シ井伊直孝
ニ屬セシト欲スル所ハ寛氏往テ御入洛ノ刻
途ニテ直訴シ是非今度御供ニ列シ軍功ヲ顯
ハサント欲ス然リト云ハレ万一直訴ノ答ヲ
蒙ルヘキヤ奈何セント問テ政朝カ曰其心底
ニ於テハ早々直訴スヘシ万一足下ノ奮切ヲ
廢セラレ御答メテ於テハ其時生害ノ可
ナリト答テ寛氏心シテ神君御入洛ノ刻直
訴スル處ニ果テ奮助ニ賜シ恩免アリテ再ヒ
御家人ニ列セラレ然レモ糧食速ニ復ラズ政

朝ヨリ本多上野々忠純井上主計頭正就ハ書
ヲ呈シ其妻不日ニ沙汰アリ寛父子遂ニ水戸
候ヘテ附屬セラレト云々
○同日 台徳公江城ヲ御首途アリ御旗奉行ハ
之枝土佐昌吉嶋田治兵衛正次假ノ御旗奉行ハ
朝比奈彦右衛門真直内藤平左衛門清久御鎗奉
行ハ小林勝之助正次永田善左衛門重利多門縫
殿信清安藤治右衛門正次大番頭ハ阿部備中守
正次土岐山城守定義書院番頭ハ水野隼人正忠
清牧野内五頭信成花畑番頭ハ水野監物忠元井

上主計頭正就成瀬豊後守正武持弓頭八内藤右
衛門政重後改持筒頭八青山善四郎重長是八頃
日使節上外記上京也八弓銳輕平頭八近藤石見
秀用兼役三枝土佐昌吉屋代越中勝永久永源兵
衛重頼本多太郎左衛門加藤喜助杰川金右衛門
氏俊細井金兵衛勝吉駒木根右近利政横田甚右
衛門尹松假ノ鉄炮頭杉浦市右衛門正友兼使安
倍四郎五郎正之御使番八兼役内藤右衛門政重
鶴殿石見氏長牟礼郷右衛門勝成朝比奈源六正
重兼役安藤治右衛門正次山田十大夫重利今村

彦兵衛重長小沢瀬兵衛忠重中川半左衛門忠勝
渡辺圖書宗綱兼松源兵衛正成村瀬左馬助重治
溝口外記常吉近藤勘右衛門用政久貝忠左衛門
正俊兼役青山善四郎重長御目付八山岡五郎作
景長加藤伊織則勝永井弥右衛門白元高木九兵
衛正次木村源太郎元正假ノ御目付加々仇民部
少輔忠澄花井庄右衛門豊嶋主膳信満日下部五
郎八牧野清兵衛正成諸道具奉行秋山平左衛門
昌秀荒川又六忠吉中山勘解由照守神谷與七郎
清直山角又兵衛正勝伊藤長兵衛弘祐十川浅井

六之助道多五味金右衛門豊直紫山九右衛門正
信須田次郎太郎廣莊市川茂左衛門滿友青木小
右衛門高田小次郎直政藤川庄次郎重勝小屋割
守成又御跡備ハ安藤對馬守重信其次本多佐渡
守正信組ハ其次男大隅守正純立花左近將監宗
茂其弟主膳正統益前田大和守利孝日根野織部
正吉明藤田能登守信吉菅谷左衛門佐範貞芦田
衆那須衆津金衆武川衆由利衆秋元越中守富朝
坂崎出羽守成正等十リ先陳後陳二十万人武陽
ヨリ城州伏見ニテノ間結縛タリ

○按スルニ 神君及ヒ 台徳公ノ諸役人多
ク兩使兩役ヲ兼帶ス之枝昌吉御旗奉行ニテ
物頭タレノ類十リ依之兩役ニ一人ノ姓名ア
ルヲ疑フヲ十カレ

○台徳公留後ノ諸將ニ 密旨アリケルハ福嶋
畠田加藤左馬助并平野谷以上五人東武ニ抑
止メ置ル万一大坂ニテ味方ノ軍利アラハ由
ヲ聞ハ必此輩殺スヘシ然レ時ハ刻ヲ逃サス忽
踏潰スヘシト云々然ノ上總介忠輝朝臣等ニ

御墨印ヲ賜フ

○竹千代君ノ侍臣酒井備後守忠利大御番頭西
人且朝倉藤十郎宣正一モ 御墨印ヲ賜フ

今度留置之候中并ニ之候所被下申上陸
有之候事出御中法法度以下万々今我候
御守中并之也仍如件

長十九年十月十日 御墨印

酒井備後守之

田代守格之

高木守格之

朝倉君十郎之

○江戸町司米津勘兵衛田政嶋田兵四郎正時後任
彈正忠入道 兩人ハ市中ヲ巡察ニ非常ヲ紀スハ
法名幽也并
之ト云

先新除狀... 大御...

...

...

...

○...

