

歸府記

派安三年 煉上

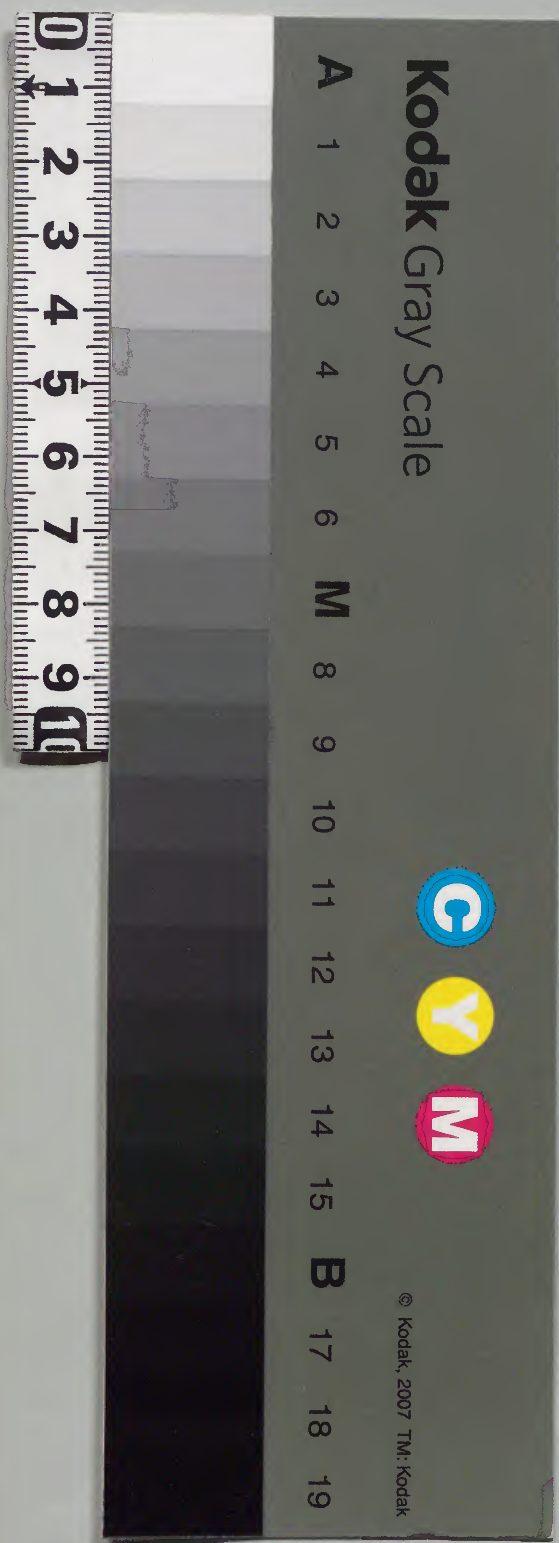
本冊内

三

和書門	
五三二六號	類
一九三函	
一一架	
三冊	

內閣文庫	
五三二六號	和書類
三冊	
二二架	
一七〇函	

內閣文庫		
番號	和	53226
冊數	3 (2)	
函號	160	194





治安三年

七月

一日癸亥石塔當年十齋大般若續經始念賢春豪

臨薄暮宰相來云闕白於御堂披不見明日下官

可叅法興院哉否申可叅入由若

二日甲子今日法興院八講畢仍叅入宰相不見

後禪閣出居客亭先是內大臣大納言出換不見

信二字虫換中納言兼隆實成叅議公二字虫換通通二字虫換

廣業禪閣暫二字虫換談歸宿廬上達部殿上人著

鄉食座食了着堂前座前打鐘僧侶入堂待上
達部着前而已講說行香如恒未刻許事了余
元退出禪閣歸給帥去內大臣以下相送
五字出換
說未始

三日乙丑左少將資房從昨日夕惱煩昨日坎日
不問仍今朝差師重問遣報云朝間頗宜午後
信若宰相次來云早且罷向所惱時行者禪林寺
僧正被不送云大僧正相與今月廿日比蜜
出換
堂者報云聊浩梅未了其功此間光臨極可無
出換

九月間僅可了也宰相談云昨日武部大輔云禪閣日

出換 淨心地尚不伎又太后頗有乘和勢
出換 与

出換 閣給下官衆詔由所坐也歸給後良久休息次

被始講說似被尊重拉下僕者像不忘舊恩每屬
此日不闕衆會昇蒸相必不可衆後与報恩謝心何
在下薦之時計之感此若禪閣合應耳右兵部營來
語入夜左頭中侍朝仁來。給前日諸卿定申
國定文亦衆議申請兼團俸新文
出換 國申
請文亦傳仰云東大寺別當事諸卿相共可定申

^{虫損}馬守實經如元可令行國務者夜臨深文先
且係遣右中辨章信朝臣明日面可仰由不^虫
今日不係下又大納言有所思歎仍且係也了執云
今夜可宣下明日明日身慎殊重隨又々不
可來者

四日丙寅今明不可來明後日可來由云遣章

信^{虫損}般若寺住僧三昧木^虫并作布

弘惠二端三昧僧差忠特宿祢向資房報云朝

^虫各一端^虫宜熱散宰相不送云昨日以永照僧朝令

祈申山階寺三寶春日泮社亥夜夢有冥助

^{虫損}夜間頗宜宰相今明物忘者宰相申時計

消息云從未刻許重煩仍破物忘可罷向終日風雨

以臨昏大吹成刻許大地震此間風雨不成風

止終宵雨石心曉更眼呵梨勒丸^{辛時}後

^{三字虫損}

五日丁卯午時許大地震大極到倍去夜度訪

資房昨日与今日無增減若小女着裳日以吉子

^虫令勘申云十月四日甲子時亥十一月^虫与乙卯

時亥八月十一月無吉日又向十月四日十一月廿五日優
芳云十一月廿五日勝十月四日除日亦同卷云四日可
避秋十一月廿五日滿日亦吉行可謂優吉

六日戌辰參議連暑申文并國之申請條之文亦
下給右中并章信朝臣夢想紛紛仍誦經六角

堂

虫損相睦聊有契物雨三日不來入夜或云少將

虫損煩多仍向遣宰相許報云猶如日來乳母如

虫損氣俄煩闈其事所申欽云今日少將堅固

物忘然而相技所勞罷向門外可闈案內項之衣
送云少將如同者

七日巳巳宰相來云少將所煩未減者

八日庚午黃朽葉草重褂合袴送杖。虫損許

先日消息云為令採藥師堂材木明日今日九日

虫損仙為虫損彼間新下如裝束一襲可謂送但

一除唐衣裳者仍所送也資房夜間案內問

遣宰相報云去夕重煩修諷誦所虫損其後頗

宜然之契氣未教者十日比兩儒正有可來見念

誦堂之沛消息而來造畢之間可無便。虫換申達

禪林寺僧正了即有返報度訪遣質房朝臣未

有滅氣者宰相虫朽忠頻以不送

九日辛未內供後去五日拙煩由後永源師許云

送乍驚菽使問遣報云自去五日脚病菽動昨

日重煩丑時許頗平後今日得尋恒者度訪

資房如日來者守通占云明日明日平後秋不

然甲乙日秋者宰相云明日明日堅固物忘。虫換資

房物忘仍可龍侍者小女著裳日事問守道朝

臣云十月十四日十一月廿五日皆是吉日但十月四日除

虫換危日准凶會上吉并用之無妨者然与非候

吉十一月廿五日滿日共是吉為勝者

十日壬申早朝民了卿告云昨日雖非宜有卿

作陣無一所兼者守苗遣殿上藏人所遣令見氣

色煩之歸來之問出納公丸申云不兼沛惚由但

去夕水道開白殿內大臣中宮大夫權大夫亦相門

參入被定沛讀經事云云入道殿諸卿退出仍

云被催宿者

十一日癸酉當季仁王講殊五箇日竟之依世間不
靜請僧念賢蓮好忠高修諷誦天安寺是例
也山陰道相撲使隨身近衛信武參來不隨身
相撲人中云近可參上者臨夜左頭中將朝任
來下宣旨一枚置法城寺誦讀所各一人同誦
事於中將云已無其氣從今日於御所出損
僧限七箇日被行大般若不新誦讀經
今朝宰相送書狀云資房契氣未散
十二日甲戌早且右中弁章信來下給法成寺

奏狀宰相來云資房所煩無增減

十三日乙亥修諷誦禪林寺故女御遠忘也

十七日新念誦讀經今日勤依可有神事之

山陽道相撲使番長播磨貞安參來隨身播

磨國相撲舊貢二人新點二人自余國相

撲未參上資房猶未減出損

十四日丙子資房猶同宰相亦送仁海律師

易莖云有樹鬼亦崇祈禱不應歟可經煩但

不及深宮歟移他所可告亦有風契病可加

醫療者各云不可加醫治但可移他可事令
占可依其吉奉拜免供依例須送寺左中
并重尹云伊與國可造漢天門從今年園可當
大將軍方由吉平勘申仍去年可造去。出抄
十二月丙吉平云勘云今年不當沖忌方者
仍從今年可始造者兩說勘申未知其是擬可
令丙之由仰重尹了以行事一祈令勘申之。
爾文只可一定然而上臆鄉送彼勘文依兩疑
。令丙也又先是達開白了又云造大安寺多多可

尋行事乍種事等余各云廿日吉日故日可仰
下雜事行事史相共可來由了

十五日丁丑仁王誦誥願資房無減云度令訪其
報如何令陰陽師恒盛占高由牧例進物來

期勘云今日若來廿日若歛者其後或申云來者
者恒盛占可取惑歎一祈占事相當已及度可
取賞歎云云

十六日戊寅早朝宰相來云資房于今無減熱氣
石散何為修理善事未得其驗者夢想不

閑仍修諷誦祇園又令打金鼓

恒盛占相合仍給正絹見昨記高由牧進年貢絹

五十延米七十六石牧司妙忠別進呂一合納沉香五十

衣香十兩丁子三四唐綾二疋擲叻牧髮搔十牧獲

芳具糯輸臭貝海藻亦

今日禪室遂修法事以九日結願仍參詣右兵部

乘車後閑白府已下著饗座禪閣出居客亭

清談之間余參著暫被談雜事被入堂其後就

食打鐘了閑白以下分居堂前座諸僧行導出損

朝慶今誦師說經後修諷誦七百 人欲此外無

諷誦三礼著礼盤閑白以下行香了念佛後大納

言以下殿上人亦執祿大納言執祿 正絹太極事閑白詣禪閣休廬

依氣色余詣進禪閣被謝參入事禪閣再三被

不可退出由然而不應命仍禪閣被歸本室次余

退出此間 多燭武忠如允令乘車後今日公卿閑白左大臣

內對共納言齊信賴宗能信中納言兼經經實

成道方長家參議么信經通朝經定賴廣業

今日閑白被談云相撲可有樂欲如何無拓事時有

音樂之例也。召仰今日可行。飲各云有樂之時。卒
被召仰事也。但今日。仰裏日。飲必雖不可被忌。避明
日吉。且有何事哉。已被其心。又云相撲兩日。裝束不可
改着如何。答云。尤善事也。唯有樂之年。必無禁。二
龍衣好。過差之輩。定諱。雖飲。伶約。猶善。二色。過差
又云。下人着紅色事。可制心。飲隨身着紅不。〇。〇。
苦熱間着。惟有何事哉。又云。官人。亦可着何色。
單衣。平。答云。黃朽。菜下。龍衣。着。交子。深。單衣。尤
善。上古如此。又云。舞人如何。答云。至于舞人。可隨。宜。飲。

十七日己卯今日奉仰幣神寶表衣。易對戶。亦於

庶鴻。仰社之日也。

去月進發使者今日
參着後仰社之日也

香乳。仰社不。

出朽

表衣。依奉。敬神明之懇誠。於家中。整衣冠。遙拜。

解除。不讀經。念誦。曉更。服呵梨勒。可丸。頗。

馮宰相來云。資房。猶月。然而今日。申食。吉飯。仍今。

朝。所申也。家別。飯遣之。梅許。三四口。食者。衛平。

後。熱氣。未散。相撲。召仰。依去年。例。之。伯耆。出雲。

白丁。各二人。參來。召見。備中。守行。任罷。申良。相逢。

退出。之後。着為。短遣。物。皮。鞆。馬。未依。以為。經令。申。

上朝臣有芳心仍躬与也遠江守女道罷申有相
衝里宰相未云資房熱氣少許減若漸平
今夜修當季鬼氣祭文高西門
十八日庚辰今日内涕讀經誥願而夜來有所勞不
可參由不遣左頭中物了

日相撲召保由多而後陣無令申本奇
將曹正方參來問案内申無所兼由一昨日關白云
十七日可有者可尋向事保之在兼宣旨不令
申事由之官人可無所避

十九日辛巳將曹正方申云相撲召保事尋向之處
安主保武申云一昨入夜少將實康朝臣來陣云
有相撲召保事依去年例可行大納言能信欽傳

宣以此由可傳保年預官人者依入夜不傳保亦少
將不可申大將殿之由隨亦不知案内仍所不申也
亦官人不候若保云至申不知案内左右不可作也
但傳保正方之處正方可尋向欵縱雖隔日正方可
申事由然与不可尋勘事頗迷例而已 府生保
重述可始相撲内取之日時勘文陰陽頭文高朝臣勘申
廿日壬午時午申

南海道相撲使將曹正親隨身淡路讚波兩國白丁
各二人參來召見無異宰相來云資房已有滅
氣許食熱氣滅去夕令祈申東寺有二夢
想經相夢大鳥來食大地飛去是即以尋汲
令轉讀孔雀經之驗也大鳥孔雀亦尋汲夢云
深覺僧正來坐皆東寺冥助也入夜宰相來左
門權佐家業臨夜漏來談廳政事亦有奇駭
事是則別當所行事也

廿日壬午晚景府生保重進相撲人裝束請奏

加朝臣返給令申云中少將皆有拍障不可著
今日始內取所但頭中將袒候關白殿有所義事
此間若時刻相遠乎者午申時也令保云雖臨夜
有何事午申時以令作云雖臨夜有何事午申
時以後定有吉事教令改勘可行之由使以保重
遣頭中將了造大安寺長官左中弁重尹來今
日初見造大安寺大安寺拙司
進切本解文刺官左少史植則并令
彼所捨非遠使右出門志成通同府生貞澄不袒候
桂廿六本在淡津可令曳事令傳作也成通

貞澆亦無事勤多可被加寄左忠門尉尚方事
以重尹冷達闕白又採量播磨之材木并件十六
本柱棗申爵宣道行方曳進者大安寺別當安
奔云依禪室并闕白保被沛領所人亦一所令別也者
能橫之論喧嘩不絕同達案內件事一日謁闕白
次申案內被報云給宣旨干播方國真偽可決早
可給宣旨者然而以被一所并達事由可給宣旨仍
前申達也傳聞今夜播方守惟憲子元服中納言兼
隆加冠係子因緣奏議經通任亦同到云隨身信武所

申加冠人二正兩宰相各一正宰相皆知耳也

廿二日癸未早朝府生保重持來相撲一所定文中云

昨日戌時始內取亦戌時中將云成少將實基亦着行

者給隨身衣服新

座生曰足下襲縑可行
番長三正迎亦各二正

侍袴新布

可退給

寂平勝也參來申云乘船參上重頼為長亦問

船但告高不參上者

以忠時宿祢予故脩前守景齊法昨後家去十

七日逝去云

廿二日甲申宰相云資房頗亘似平滅者將曹正方
申云四位少將實基令申云出居者下薦少將
實康可奉任欵實康去之兩年勤土居役然而
下薦三今年已有勤任之例者余答云連年例
無他人之時事欵良類朝臣外祖又假至實康不
勤連年役雖云上薦於未役人可勤任者也隨身
下襲新縑合終宰相之撰裝束打綃依有消
息遣之大宰相并國之相撰人亦參來占日
左頭中將朝任持束 宣旨二枚

出損不之

廿三日乙酉宰相云資房漸稚復尋常時之勢
氣亦奇事也經教日者前之如此云伊与相
撰人先二人參來令申云今日坎日仍不入門內
只令申事由者中將云成以府生保重令申相
撰仍不入門內只令申事由中將云成以府生保
重令申云相撰人等參入今日坎日令內取如何
但召舍日已迫之明日大相府痾病當日仍不可
罷着內取所者余報云吉日始行內取并喜
樂更又不可擇吉日今日行內取有事保重

云彼日以迎求如形令取者作云只以始行為寂

初事亦每人不可用若日欲臨昏宰相。出換

土左相據人等來召見

廿四日丙戌昨日內取文府生保重持來多書落

事等仍返給令改直伊与相據留長并茅男木

參來召見少將實基以保重送白丁一人肥後國人旅男者都督尋召進

小時來云今日內取有可兼案內之事即相據結

番太略示了重頼為長木乞秀孝不可然明日御

前內取手腹木事又示了秀孝乞寂手勝恐不可然事也各可示氣色由蜜二人言了

晚頭將曹正方持來相據肉取手結

廿五日丁亥曉更服可梨勃可元見阿波相摸人次

見備前物皮鞆与目播守道成先以宰相令示氣色多曉昏來宰相家成威

云極云縁有芳心羽志与宰相兩度來云資房雖

得尋常氣力猶微者

備中守行任來談前司不能事又云明日卯刻出

來月五日可入境府生保重持來府內取手結

今日無御前內取依左相據人不參云明曉伯春

守贊頼可入京妻隨身仍云送車事遣偏代車

于中埒

廿六日代子府生保重進府內取平結又迎可候今
日御前內取之相撲人吏名頭中將朝任尔送沛
前內取平結事

倫前守給相來云廿八日可下向若臨賻左頭中將
朝任來云闕白命云官人已下可令著紅色又云上達
部不可著二龍裝由因可披露者件事不可下宣
旨只案內許也云云昏里府生保重進御前內
取平結不可著紅色事便作保重又作隨身訖隨

身中云如惟深藍可著闕白隨身著件色

廿七日己丑今日相撲召合早且修諷誦三寺

清水六角堂
祇園

相撲擡進奏加二字下給

將曹正方略書注可入奏者
進之頭中將朝臣付監相定令入奏

你可付頭中將之由舞人等去年皆入擬進奏今年
無可入之者仍無舞人

擬進奏午刻始奏內宰相乘車後大納言能信

賴

鄉參會陽明門相撲參入自敷政門著陣座相
續參議廣業參余召外記惟經向左右三府佐
參者皆申參入之由你可催由頭中將云成在壁

後針起座相逢云合結番事內近奏事內擬進奏
事云未下給又云宮參上給可參入者此間諸卿參
入相共參宮闕白被參即參上給學士義忠亮泰通云
成權大夫云信大夫賴宗余前祈先是敷道帶刀
候闕白及御傍親鄉相候御後余徘徊南殿御
障子後以宰相召水水飲不堪苦熱耳闕白控中
戶內對面音樂時召侍從事為例諸卿未參上
之前可被作由驚達了次內擬進奏下否被答
云未見給若奏闕欲報奏闕由有可被下之氣色

從闕被下畢余後障左額中將朝任仰可召侍從由
可令敷宜陽殿座之事仰裝束司左中弁重尹
可召侍從事作外記惟經又內三府將佐亦參不申
云左右三府佐皆參入者此間內府參入可謂遲
參即參上御前內侍院控余起坐參上內府
立壁後即參上次弟參上如恒令催殿上出居侍
從等小時左少將隆國左中弁重尹入從日華門參
上著座次左大將退下次余退下去立壇上右奏遲
持束像擬進遲下欵先左奏次余如去年左將軍見

奏後引平杖揖奏太見若不然事也內侍排紳
屏風召余端笏指著簾下座令作可取飯位事
良久之左將監良信趨出執時尅推移不置籌栢出
衣田座左右出居著座次置田座一說也先二番間
而降立合一番遲之左相撲出故左勝二番間而降立
合籌栢尚在庭中令作可候春興安福殿壇上之
由而左立合立日等門夫前例作可立春興殿砌由
左大將虫損方已勝改立安也肉か久戒不可改本所由
理不可然二番間或天霽仍立合籌栢出途中又兩脚

降時立兩儀左立合遜右立春興殿左立合或安福殿

北砌或立校書殿壇上陣英依頻員若一所改立於非鄉前

事五番之間居上達了饌左少將隆國四位執上達

部座第一衝重二合居余後大納言齋信示云可繼及

居余云副高欄可連居仍連居長秋不知古跡於隆國

勸盃造酒心賴重執執子余仰云御前遜子次將

所執也仍賴重退歸隆國因歸小特隆國如元勸盃

右少將實康執子余受盃內府起座下簀子受盃後

座流巡臨晚候氣色令撤張席內府已下起坐下居籌

子天陰雨降仍不給筵於左出居申終以後雨止未刻許小

雷雨脚今日有事外天刻十五番間及支燭仍今

時降二番不御覽左勝教余起座著籌子數鄉相上

頭左菽亂聲按頭出舞平右亂聲無所據作事

由令停心上達了退下主主遂給後太第令退下給傳

以下祗候如元但大夫賴宗有取勞先是罷出胸今

日若勢無雙今日參諸鄉左大臣闕白候余內大臣

大納言喬信行成賴宗能信中納言魚隆實成道

方長家參議公信經通資一通任朝經定賴右三位

中將兼仁參議廣業

廿八日庚寅早朝修諷誦三ヶ寺廣隆清水來月二日可

有仗座定可催諸鄉由作外記師任今日早可

出御去久有可早參之作仍參入午始宰陣座

無鄉相頂之一兩參入太第只今參上給之乍驚

參入之間參會仁壽殿可召侍從事以右頭中將令

候氣色良有可召之作直陽殿座事作左中并可

召侍從事作外記惟經殿上出居左右出居次將等

事尚作惟經內侍院檢余先參上次內府已下參上

右年畢款散樂相撲ノ教札聲余起御前座後本座

大唐高麗造奏萩合 散年 清海破 還城示 猿樂 鳥獲 歸位 昆崙八仙 拍太 猪捍 儼

中間撤令張定後諸卿下居舞曲次前居上達尸

饌諸卿下居後給其依先是闌白於御簾中云五

位少將只一人也以四位少將令役仕如余答云更有何

事兵忠佐一人相加役仕良久不給酒仍不食其依高

聲示傍人闌白闌之被催左少將經捕四位 執盃來

居遠酒心頼重執執子各上從東階余作不可然

由仍退歸勸盃執執子者皆出自母屋御簾中

而經輔執盃各上目東階太皆前跡經輔因退

歸闌白被存用造酒司之由為勿已小時右中將

顯基執盃出自母屋御簾中居當余座長押上

前例右少將實基四位執執子巡行ノ下箸遮燎

也後時刻相移事ノ余候太弟還御如昨日今

中宮於南殿見給相撲

當季聖天供後今三今日奉令阿闌梨威筭供

養文殊為接西曜厄

廿九日辛卯資頼近胡祿二曹駝馬七疋令賜

雜人並送馬二疋國相撲人等參來晚景寂
勝畏及相撲參來召前令給饗依去夕既馬原
气駿蹄與和泉守章信夜了資頼之為附獻復
室物解文相逢基僧都即付退出僧都云暫候
可圖作報者召作前被談雜事有恩氣者

獻物木

撮子十基懸盤廿基
漆一石細布千疋

八月

一日壬辰右塔召外記師任令問明日上達部參
石申其數十二人內府御障石分明差師任達案內

聊有所勞夜間相杖隨狀可參入者明日定事可
達開白之由示遣左頭中將許報云今明堅固淨
物忘者重示云一日對面之次申二日可定由訖若每
音不定如何欲達漏小特來云參門外令申事申被
命云今明物忘不可候因過明日可定者明日定延
引由作師任為令告諸卿但作先參內府可申之由
今朝召史行高明日可儲候硯由為作延引由令召
遣而稱叅山寺不參來入昏黑宰相來云參禪室
見給伯列獻猊子十脚懸盤廿脚有息客氣者

二日癸巳史行高叅來作今日定延列由去月西池
蓮生出逐日葉多出從北面其後東池亦生出廿日
西池石生出且奇早貴面山小堂西并北方有池依
可有驗德有此陽應歛可隨善事也

三日甲午右兵部轉來語法橋元命來云被任石
清水別當為申其慶所來也暫清談去宰相并
資賴朝臣相共定小女善裳雜事十月五日宰相書
定又以宰相令申資賴昇殿事於禪室已有可
許之沛報云云不可論善惡尤可然事也可示闕

白我也可傳示者明且叅詣闕白沛許可申之由令
宰相又訖

四日乙未資賴昇殿事以宰相令達闕白傳彼
報云先日以示送趣申禪室命云不可云彼善惡
早可被聽事也被問在國仍不被聽昨日被申案
內隨出損有許客云云可驚申定有何疑事者今日以左
兵部志良親令盡堂東廊布障子入夜佑善守資

類志雜物 冠笠二合 黑縹 衣積二合 一合納八丈縮寸止一合納
六丈尺五尺 細委守端
四丈縮 皮籠一合 納綿十 紙四百帖 上中百 用二百 丈口椽二合
五端

貫黃新塗竹二具新塗口換二口壺胡錄八腰掾

破子一具海三袋深履十足唐笠二者上具一具

金燈臺一本 紙深履分与宰相并資高朝臣又

紙送内信許中丞用帛給女房亦

五日丙申左中并持束太安寺司大威儀師安南注

進造寺新材木造量播万國松山中色目文其状

中云可令國司曳出又知識物進不用速未勘文現

返給亦可奏圖由若可有給宣旨於播万國之作者

只早可宣下由回示訖亦引量澄津之柱十六本應

令山城國吏引量泉水津事可奏圖由回示作又一

臨昏右北門權佐家業来言雜事 有南賴貞朝臣事

前事亦天下發之家業一既陳有由納
但為賴貞所行率違憲法理不相當

六日丁酉去四日民尸大怖顯定率兄弟頻已乞

足為奇

七日戊戌今日内論義事取案内左頭中将報云

石或津出依有開白津障者

伯耆守志造十女雜物等

黑漆平筥二合

納盡扇二枚小刀五寸
露草移花二帖等

黑漆硯筥二合 納氏 黑漆油積二合 納油者 小臺四本

五端

盤一投午洗一線二私管卅年依布可端使為孝令出損

重大学察進釋奠昨一法性寺座主慶命僧部

東堂談乘昏退

八日己亥資賴拜殿事以宰相令鷲奉闕白左兵

求志良親給油一服棕色若乞女給太平作三服丹調

董布一服

內府使孝義朝臣被系紀成仁事頗為宰報可

問國司資賴之由隨收申可奉右右宰相來云被拜

殿事傳中闕白報曰義之只委禪室不捨褐云置

定基僧都退出依依息絕小女同車早朝渡西藤

為終補北垣破壞余即歸院昏相逐婦依犯去

九日庚子呼孝義朝臣申達成仁事於內府即有

返事昨日向國司有所申先以其報不申達也傳事

頗有業內國司下向後可作下案之相令已以耳心

耳左大弁來談雜事次云季泐談經事今朝申

闕白命云其勢比也過此間被行乞狀但召其物可虫損

宜亦申仁王會事命云被行泐讀經以前可佳同可

召置新物若兩宰相來於堂談話之間左中弁來

以宰相令傳言云波柱可令山城國丈造置播方松
之材木應令播方國丈出智職物可令從進即作同
并其安寺司以宣旨未智織物令交易材木可令
注進事作同并入夜伯耆守資賴來時剗推移山
舍人來去尋殿由隨身小舍人即退出依可新祿
十日辛丑曉更眼呵梨勒九三資賴尋殿之悅以
宰相令申兩殿即有津返事就中禪園有子細
命感歎而宰相參法性寺今日貞信之御八講始
左邊將曹重種令申藥物不合由取遣馬一疋于

伯耆守資賴許今給取總一拜欣悅無極以書予
故深殿式部卿宮北方緣息民部大輔顯定已
頭中將云成來云去月之奏事將清心方有過去

不注石向其由無取避申可令進過非事示作之又
子細

不可行政取事度之辭申無許容去余答云強有
辭退以傍將可令行

十一日壬寅今朝初於堂食強飯粥亦宰相并資
高朝臣預食於堂躬自念誦讀經今日相撲還
饗之新米先遣之官人已下祿依例送之但將監

為資雖其正官人申病部不參只將書府生勅
後仍不遣將監祿今年官人不賜縫物只賜例祿
所謂將書祿一足綿亦也今日禪室於宇治殿被行
八誨隨身少僧部懷壽定基永照已誨敬園被
供養法華經四卷經於此處年來漢穉為穢其
罪多只為民部卿後實權中納言長家他家子
諸卿依今不參只隨身前僧部心譽永圓亦請
用外多資賴令申昇殿之悅乘宰相車參
所入夜退出先余開白御許次參內次中宮

不可申中宮而近日於申由
宰相所談仍從其日

次太皇太后宮入夜歸來

可言

十二日癸卯曉更服呵梨勒九サ不瀉

十三日甲辰一昨考定今日進餅饌

十四日己巳新宰相來云太娘嫁娶日守道朝臣勸

云十二月七日丙寅明年四月七日壬午丙寅除日壬

午日危日然而上吉并用之無咎者余所案者除

危日不可嫁娶凶者猶可謂不吉歟已拍其事

謂凶太不忤耳不可遍問之由託禪室入夜從宇

治被歸資賴未申昇殿之悅仍宰相隨身資
賴參入左衛門尉式老云春宮大夫賴宗一日參
入民部卿後賢新中納言長家本日程候今日中
宮權大夫能信參沖逆昨日有作文管經本
十五日丙午奉幣石清水宰相承送云長和元年
四月廿七日甲子危内府通按察女今榮門関子
息衆者列見曆相合明年四月七日甲子危云
十六日丁未隨身近出化元成可補業主府掌本
間事以將書高範不遣頭中將公成行有可作下

之報次令弱三位中將已下皆有兼列頭中將付亮範
拜送將書正方急狀示可左右由即返遣之右史善成
通補知家事以外記祐賴令書堂廊半部銘

三同書
万春樂 伯耆守資賴志維物本

以迎出下毛野公長可老隨身由作亮範了可賜召
日元武之事作亮範小時參來令申云元武補府掌
了其宣旨書持來告不召見作可早下由了召
日事作頭中將可令宣旨書若小女乘擯擲毛
車晚景渡堂見之聊令儲食又女房方并備

細積破子心男亦方伯列為上首

十七日戊申從今日出換今日物忌令霞推今日輕

從明日三今日重去令諷誦清水寺只開北門兩

宰相來語晚昏左頭中將下給宣旨一投常陸國中
交替仗文一投

前尾張守惟貞申請文亦傳作云可令勘申諸司諸衛未到去

十九日庚戌今日堅固物忌終面所兼而今日內

諷誦三ヶ寺東寺祇園
清水左頭中將朝任來門外以

師重傳授宣旨言物忌堅固由一日面不兼而今日

內可下給之宣旨也仍取持來去依殊重慎不

相對至宣旨給之由傳之件宣旨加一移遣左中

并重尹許有請取之報丹波守資業志早八木可

石經數月報返抄依有思慮初
稱志疑有相變之仍給封返抄

廿日辛亥諷誦三ヶ寺廣隆六角賀茂下
神宮寺

從今日七今日以阿闍梨威等奉供文殊為攘天變明日

可被立請而使之舟主貴布祿西社曰者兩漢石降國
頗有早損愁

入秋之後殊不被請兩者也然而至于有早魁愁又有

何事乎抑明日神事不可定東大寺司欲召遣外託

師但尋參來問明日上達部參或參或障肉討

明日有可渡他處事仍不可參但不可申其由相
計可申其由明日神事出損六申者明日可杖立丹生
貴布祿使仍差師仁便令申東大寺事可改定後
日之由於闕白被報云不可然事也明後日定申可
宜者仍作改告諸鄉由訖即詣內府申事由報云必
可參入者權大納言必可被參由所仁詣向可不由件所
作也師仁謔師重云吉夜中宮大夫奇信家大稻欲付
僅以標滅聲納言謁惟燒去奇信鄉隨身大焰欲憐
里有怖畏了為小女自今日七午奉供藥師如來是

每年例善也

供師
念賢

史恒則進給位祿官符三投信

濃致行但馬內位紀伊兼輔

廿一日壬子主殿頭方理云廿五日院童相撲依作
被取左頭仍惡之貴事多不具事就中無相撲新
握東西馳來不能借得給酒許不立作未平張欲
成件事為身太節無過於斯去各可借与之由早
朝外免師重令申云明日諸鄉皆可被參但左衛門將
參長谷寺未歸右衛門將依太相團病惱不可參入
若頗互隨快可參去

廿二日癸丑早旦小女同車渡西隣為避犯去合直東對

空閒 元年余歸 畚肉宰相棄車後余著陣座左大只垢難聽

并奉陣余著南座下常陸國交替仗文于大并

後奧座內大臣及諸卿參入定國之申請雜事

和泉 武藏 著作 此間左頭中將 仁海常典 觀真已上 僧總海慶 作云各指

一人可定申者下申文等念議其議相分余內大臣大納言 信參議云位

經通等申觀真有理由大納言行成賴宗能信中納言道方參議實

朝經定賴廣業等申各慶有理真中納言長家稱新任不申

左大臣書定文以左頭中將令奏定文并下給四通

申文須之下給權律師觀真申文被作可任東去

別當之由又作云觀真海慶共得大眾未奉快西人未

任寺司無見仍不件二人只常任伽藍与律師觀真身

為僧總以彼可被任由所定申寂可然仍以觀真可

任者此間國之事衛平右大臣定賴書之夜及深更

能不能清書朝任下給河內國中交替使解余

起座更著南座下東大寺別當申文觀真 河內文

替使等於左大臣亭余退出子刻左大臣於化德門云觀

真申文云朝靜死嗣者朝靜替以僧正深覺被任了

僧正辭退官前可作深覺替於各曰深覺被任別當

可作其誓

今日候陣間有宮拙給之云仍先學士義忠去十九日聊有不例之御氣色然其後至今日無沖惱氣若不參入

廿三日甲寅左頭中將朝任來傳作云以權僧正深覺可令執行東大寺司上事由可宣下若昂作遣左大弁許只朝任云朝參禪室命云以律師觀真可任之定寂當其理者閑白云上薦達定可然至下薦定閑世間云說不定申者。

隨身寺執松虫鈴虫放參堂之路邊叢中其聲有興

廿四日乙卯早朝東大寺別當律師觀真來言慶由於堂相遇喜悅氣色不取云右大弁持來一昨定文

廿五日丙辰上達部定文并國解文未付左頭中將今日院童相撲云昨日主殿頭方理借取大饗立候酒部不亦平張是童相撲右方新只永信朝臣來云能通朝臣令申云左方屏傍古檠破裂裂極不

便也備与十二條之院亦案一或云昨日於院能
通朝臣与垣基朝臣口論遙有極詞云

廿七日戊午從今日物忘覆推云今明惟仍只南北
門宰相消息云昨日祇勞痢病其色變改及可
餘度今日十余度減昨日數度然而不能罷行老
資頼云明日始勤益倍即可罷下文云來月妻當
可產月而可難罷上

廿八日己未左頭中将持來國之條之解并上達部
定文作云皆依諸卿定去呼去平朝臣國嫁取女日

事今年無日明年從正月至三月只無吉日四月
七日甲子吉日但危日四條宮初入内四月甲子内
府通按察女只四月甲子皆危日上吉并用之
所謂是被西所日大小歲後天息明年四月甲子
大歲後德天息依有歲德勝被西所嫁姿日者
仍所勘申

權左中并持來八省院豐樂院損色文ノ郎令
奏又下今日下給國之文入夜宰相來云所勞今
日顯減者今日資房疫後初來造立八省東廊

事若當御遊年方欵回案內權弁往賴云回在
平申云當南方但遊年在坤方忌其方自余方不
忌者以此由申開白命云可從彼取申者余云八
卦文云遊年方不可觸犯者此事如何但前為可
被凶欵先日依內犯之事問吉平文高如吉平申
然而未決是非因所忌避遊年方而永輔朝臣
監物知通左柴門尉或光為小女家司

廿九日庚申今明物忌豎因仍不閉門戶修諷誦
東寺日者左少將隆國依病住天台修善今朝
遣書扎隆國技病從春日共緣憶其事所訪
也臨昏有返報依物忌不見

可日辛酉昨日資賴書今旦披見云入夜罷着
挂邊明日已時許可罷立者修諷誦東寺物忌
徒望如來神力品慶範一一眼籠物忌



治安三年

九月

一曰壬戌早朝於河頭解除資高乘車虎石
 塔如例權并短賴抄來八省豐樂院等損色
 又云短奏覽并仰云可惟即下同又有吉平劫
 又二牧御遊年在離方不可忘化去造作在坤方
 之時可忘者引新撰陰陽書劫申至前例不能得
 劫者在坤方之時可忘事無不見并云併劫文覽
 禪室并閑白命云可依劫申者余答云八

卦第一云遊年注離 一者沛年不可觸 久次遊年忘

同又云凡行年所在之處作病之地不得觸犯者

業件等文猶可忘避須取兼行事不尋搜

難必有謗難之人于仍重取疑也以此等起今一

度被問如何為至云取申也但先達禪室宜欲

件文等聊注付授尚書...其心事依懣懣注若年

勘文趣問遺守道勘申云遊年方可被忘犯去

事陰陽書云遊年方不可起去者八卦法云此方

不可起切 犯去疑 三么地基經曰幸今遊年之

地犯去起切大凶也 其說文甚惡也 以此言之不拍諸方

皆重可避忘之若在坤方時忘之不忘他方者

天祿四年鄉遊年在巽之時被停心件犯去年之

天延二年勘文云宮沛遊年在子件方犯去遊年

被停心之餘方文一同也其文云自內裏拍交

廳當子方云近日欽岳消禪室有除日可去

由呼為政朝臣去之

二日英交權左中并經賴來堂云御遊年方犯

去事申取殿又云可問古年者仍召問之處申

云下官

抄後

數元游興但謂行年相異十五御行

年之已可謂已方者又問云八卦遊年方謂不可

觸北若何事哉古年云北去遠作事然而只坤

不可觸北是不拓其凶惡之輕凶也如他令鬼吏

禍害方拓其凶惡以之為重至遊年方可謂北

王者事有不見之久然而陰陽察獻八卦御忌

方可無其疑即申禪室開白命云申較凶由北

去事有何事乎者疑開難開仍重問屯古

道朝臣送忠行保惡等舊自筆勅文案三卷

件勅文皆勅申御遊年方重可忘北去之由或

西巽式北方等隨久被心北去之由以分明并朝臣

寫取各入及殿下官愚案既以相當

尾張守則醒來堂云明日可起任有馬用者先

日与上馬而來觸此由余答云既馬三之向既可

取即到既取一正

白鶴毛之
中宜馬也

則理為家心也深不觸

之事不可論左右者也

權弁朝臣來云御遊年方北去事先申開白

云云可申禪室即申事由件事又更不可覆

握告平忠行係察勅文分明不可云八卦東廊
今年木造之去構明春可立之由有被今者忠
行等勅文注

天祿四年五月廿五日係憲勅申云東宮當涉
遊年方可被忌去事右東宮者從內裏當興
方巽者是今年涉遊年方也陰陽書云遊年
方不可起去者可被忌化去事但至下修理不
見可忌之由

天延二年八月十日係憲勅申宮廳今年當

御忌方不可被行化去造作事者右謹案八卦注
云遊年方不可興切之而今年涉遊年在子自
內裏指宮廳當子方仍不可被行化去造作之
快勅申出件

天曆六年六月十日前在江權少掾賀公忠行勅
申北方被造立新門可有忌事尚書曆曰夏
三月去云法門不可觸化凶曆例云大歲所在
興切勅去舉造百事凶今年大歲云云地基經事
今遊年也地化云起切皆凶今年涉右據勅件等

既新之北門或在忘仍勘申

三日甲子於堂讀經念誦半見作事之間
外類寔長押一寸余許切面多出以侍醫相成
臣令療治宰相來昨日勞四位經任來按察使
右大弁訪今年重厄之由在故義勘文可恐怖
面上疵為歎

四日乙丑按察有消息在後門替人為成朝臣消息
宰相許宰相傳消息宰相早朝來相成療治
未減申云五六日內愈然其瘕忽難漫尋當雖

雖然遂以如例欽使無殊事平不可疑慮者
右兵衛督來訪良久清談

今日中堂祈事未也內供許明日有日地可
下山也報又云也高尾列當如念許是可祈申
東寺事久延明日於家可也供藥師如來事延
奉云明日先齋東寺祈申後即可來者禱閣
以能通朝臣有懇切涕消息之詞即令申
憶由為改朝臣來云一日中事由事礙不可
待來時者修理大夫長經來

五日丙寅卯時奉顯、力藥師如來以如念從
今日可奉令供養七日如念來梅障仍以念賢

奉、供養從今日七午日於東寺修誦誦每日午修

今晚有東寺旦助之夢想聞白有消息使定輔

李部相云來問以宰相通消息中宮大夫以位

侍從有消息人々多來內信隨身中堂香水來

云通夜以若住者等令加持者早以歸山定基

僧都未訪以信、傳消息內府使孝義朝臣

有消息民部卿黃昏之過先迴見堂云々

也宰相次余向彼取來到之逢相逢門而居座時

刻相移清談投度感堂云今日定基僧都見堂

感歎云々

六日丁卯大藏卿來以宰相通消息修理大夫

政左頭中將朝任及人々多來訪

中丹波祖毅文使付頭中將入夜前帥納言來

訪左金吾將軍文有消息子右馬頭急石來訪其

次見堂云成刻許麻鴻使經孝來進麻鴻反若

取官司等神寶沙幣封弁表衣笏請文麻鴻神寶

沙幣表衣

勿常陰封十戶書取 經中云洛間無風雨之妨勅曰
神寶沛幣下洛封戶

七月十日 容著麻鴻宮奉御幣等翌日渡海容著

取更同以奉幣等宮宮司等申云御幣神寶

太嚴重不以他取又香取宮必明日不奉依渡

海就中風波不靜難渡軟然而怒以乘船容

入入海面忽乎似有神感神人取申文如此

七日戊辰從今日四今日物忘今明輕仍開北門

不忘外人儒都永照來訪不相遇丹波守資業

來云今日下向又言封天台山寺事以人者傳教

律師來問大威師安否來

昨日申祖穀事問屯頭中物報云被下宣託左

中弁重尹四位少為實基等來 右兵衛督云候

來訪以宰相傳消息軍好師之遍教律師迴見

堂感歎無強云宰相云一昨當物忘而思忘不填

舉周一日被聽昇殿為侍讀女殿之家給侍讀

間中不善事仍新以舉周為侍讀至家給侍可

近觀顏云或人云密法

八日己巳宰相云被定禪室北方可順賀一夜戶

部同陣此事去冬武衛說云可被修佛事

可有音樂

雅樂

是略定者宰相傳談右兵衛

經通指
大吏也

未傳去后令召令恐面疵日者以他

桑連茶等三種湯洗之着地菘葉今日以柳湯

相支洗疵一寸余今日見七分許愈合類

九日庚午今明聖園物忌閉門殊慎修諷誦于

廣隆寺清水寺祇園寺

十日辛未修諷誦三箇寺

常任寺
清水寺

廣隆寺

今日禪室三十講始之宰相來門外指在中弁

雖賴未戶外拓永輔朝臣向余取答云若有使臣

可洩申由相舍郎退者黃昏宰相重來門外

呼資高朝臣今日少講始之禪室北方賀宸

儀可臨幸由皇太后及女房取談說又被定又

節殿上二人

備前寄經相
備中寄行仁

中納言隆家

前師長家後

園內議云後定無前師被死大相國

十一日壬申早朝左大弁來以宰相傳入夜從禱

室未今日忠明宿禰來向類疵申云更不可有

疵只以柳并蓮葉湯亦可洗

十二日美月藥師供結願始自今日十余日於中
堂令修諷誦日列儀濃布一端為祈無疵由有恙後

今日於堂讀經念誦日下勞疾予愈興忠申云

伯耆築法成寺垣五本而被加今三本無極大車

者件垣如南面大垣云又云北方賀新綾褂二重

可調奉之由有右后令旨亮洛政書之邇來天

下人年且難情云宰相來而即參政誦入夜重

來云被宮北方賀事之宮有造佛寫經請僧祿

被御裝束樂人祿亦相分可被設以殿上人被

定儼人龍王納蘇利殿上童

右兵衛督子龍王
東宮大太子納蘇利

宰相

依被定可調左夏御裝束以皇太后后宮司今夜

當季修法始

不動調伏阿闍梨
云云文四伴僧口

後今日小女夏季觀音

佞念賢

十三日申代飯室僧都深圓來訪以人通消息其

後禪林寺僧正深覺被之過躬自清談受加持

友僧認見小堂被盛之中男亦取申法性寺座主

慶命來訪相逢清談對面僧正之間法性寺座主

來向被似有親疎不相對也面疵未復尋常逢

多憚耳。臨夜宰相來談雜事。今日於禪室又被改定北方賀事。諸鄉退散。後民部鄉云。期日之不可保。多由諸人必有取申。欲禪闕一切無兼別氣。

古日し炎從去夕類腫惡血之取發。欲相成朝臣用蓮菜湯療治。又依夢想告傳。父子汁宰相云。依賀事。禪室被忝高野事。延引者。

以恒感令古勅申云。無宗血氣相刻。取奉致。欲者日者。蓮菜湯。顯温以彼等洗類熱氣。發由有夢。

想仍傳。父子之冷。蓮菜汁洗面。其有其驗。

十五日丙子。僧等來不相逢。面猶腫。療治如昨。卿有減氣。十六日丁丑。宰相來。即忝禪室。頭中將云。成頻辭。

府糧所事。仍差。將書。正方。示。志。中。將。顯。基。報。云。自忝入可令申者。廿一日。古日。彼日。可書。下。之。由。作。之。右。兵。衛。將。朱。陣。世。間。經。營。遊。難。耐。事。方。人。所。歎。亦。復。如。是。余。所。勞。面。疵。似。愈。合。雖。傳。物。菜。不。傳。肉。合。欲。可。無。癥。痕。由。醫。師。并。人。之。所。申。也。日。者。以。柳。地。地。菘。蓮。菜。等。湯。洗。而。依。夢。想。告。傳。

父子又以蓮葉煮冷洗而依面腫頗減赤色乞
宜冷治已有其驗依種：湯治熱教欬

十七日戊寅尹覺師云從去七月朔限百个日中
宮大夫有信以息儒求慶於安禪令行如意輪
法是望垂相之祈也被大納言送永慶書云夢
想者只令無闕祈禱多怖當職人之可致用意
就中薄運：人殊可恐懼但不善之人謂天道
何法性寺座主未不相逢在中并重尹椅來大

安寺解文并播万国司返解文被問大安寺
被問大安寺
被問大安寺
被問大安寺不能

相對不可答由訖

十六年柱未變置泉木津奉同案内尚書云
直方申云八年駘可粉羅而近日無河水不能粉羅者

十八日己卯諷誦三个寺賀下津社神宮寺
祇園寺
北野攝津守

儀懷志八本五十石 維摩講師請書加朝臣

智者法相宗專寺右年
三月廿九日 宣旨 今日以案和鷹大胡粉木傳而

疵小堂廊遍弥小風流合之石木

十九日庚辰今明物忘霞後權云輕者仍開北門

修諷誦三箇寺東寺
清水 廣隆和泉守章信朝臣來

云明後日可起任之由相遇清談宰相來云昨日
關白云下官來月恙可容內年申云不勞頗宜
容不期未承何程者未月有可被之事欵
將依沛賀事欵此間事暗難知耳臨昏右中
弁重尹抄來可造之傳鑿門日時勘文不相違
令傳言云北方御鬼吏方而吉平申云今謝結被
之有何事乎余答云八月卦忘化去有其程欵
早可奏勘文又吉平取申趣同可奏也之柱
木太迫：擇申可被造之傳鑿門日時

始作事日時

九月廿一日至午

時己午

立柱上梁日時

同廿二日

時己午酉

立扉日時

同廿五日丙戌

時卯午未酉

治安三年九月十九日主計頭安部吉午

廿日辛巳修諷誦清水寺祇園六角木因物忌
宰相來云今日可講五卷曰仍容入右大弁定類
松子代冷泉小道問折車輪之由示送宰相即
也車不爰來同事容入晚頭史義光之令捧
物關白及內大臣乙下報之迴如常余不勞漸以

平減面疵今三四分許未減至今只以蓮菜湯冷
每日兩度洗傳蜜和鷹鳥天侍醫相成朝臣不
離身丁寧療治亦是雖家人深端勤節者也
廿一日壬午修善結願九日例布施外阿闍梨油
二正八文從今日六日二季夏秋尊皇王供阿闍
梨文回修之於善門寺 供奉如自今日三十日日間於廣
隆清水寺修諷誦日列用紙 二帖依可重慎文回闍梨
授真言於小女大日藥師 觀音 如意輪 不動 大威德 毗沙門將書正方抄來
控中將源朝臣可行報所奉之書了返給左中

并抄來傳鑒門勅文云奏聞了作云可下給民尸
鄉令申之期日左近可立假棟又柱如數不可
立其後之柱上棟王相方有事恐如何者民尸
取陳允可然令愚業并云去年朝臣云明年法
絕令方又明後年當御物忌方者作至今早
可造立由民部鄉知伊与國事之人也仍取陳
欽余不遇并以人令傳了

廿二日矣未給相成臣馬依療治有驗大納言於案
鄉差師通朝臣訪余一所勞暇今宰相物忌今

朝以以為善示送云從夜半許如霍亂慙煩
朝頗宜歛食者答云已有霍亂疑暫不可食
即也侍醫相成歸來云不霍亂然然而可有
其用意由相示平者近衛博平打隨身云安
衣裳雜物隨身未取罷向小取返可令召候
府之由作將曹方了著忠特宿祿平能忍後
家能忍者國奉法所
一昨日逝去余所勞雖未還後太宜相成
朝臣云今月內可滿合更不可為疵者
廿四日己酉已特許從油木道告送云伯耆守妻

有產氣者馳走行重時刻推移歸來云未刻
只今產者女子示也平遂悅之由文能忍逝去問之
無使候然何為不令園文能忍戒也言云若有
非常一切不可令園者云置妻之由一日有云送事
平產事即以師重示送后許歸來云產歸來
令園文事澄善問不令服臭味之由取示也過
七日可令園也只今也肺力於伯耆者付一
行人從今日十余日於念誦堂以以今奉轉
藥師能為令祈疵事

廿五日丙戌產婦事問也凡許報云更無愜氣
太悅思者

廿六日丁亥依厄日誦經祇園入夜宰相來談
世間事亦有可任大納言中參議亦有許之意
涼事欲但近代重事無在人口其不虛言之可
信歟夜半許万里小道以東六角小道以南燒
已及三町云

廿七日戊子今晚有延壽之夢想受知尊皇王
供之驗德已時許尊皇王供卷教抄來使者給

祿 牛作布 日者沒仕府仕下并家仕下給祿 信乃布

宰相明日禪室有競馬 取分殿上人等
為脫衣新之 并作文等事

者晦日可講結願此間有競馬作文等與只以自身

廿八日己丑今日厄日仍修飄誦六角堂宰相來

即參大內禪室等右兵衛府生時重持未前日

令造糞旁枕二結正銷枕頗小作其由申云有

古本樣者按之枕廣長二分許減即令見之

大小亦可隨作者又之可作之由作

入昏宰相來云競馬番先可講如形被行未時

許被如一番右將曹正親左府生云忠共不競臨
昏黑仍被心二番左將曹季理府生惟國入夜
勝負不明以季理為勝方人殺多被物推國
申云負由又方人脫衣被之三四番暗夜不見五
番申落馬由御馬教夫仍不競奉遊冷之開
白奔內府諸鄉茶會僧侶列座饗食饌豐
膳前筑後守忠理納納皮籠且齊院廳町
倉代去夜盜人曉穿搜取皮籠十八合云
廿九日庚寅今明物忘覆推之輕者仍開北門

修諷誦三个寺

東寺 祇園 北野

伯耆書到來園不勞

取馳送隨示可馳上者

廿日辛卯誦經三个取

東寺六角堂 下神宮寺

宰相來給

伯列返事云老不可容上由依取勞願宜可入
夜宰相來

奉釋囑累品

慶範

潤九月

一日壬辰

丑時夢大夫來云面疵同志明乎文云

燒拓榴皮可傳次之可傳桃核汁者今所思者

不奉歸依藥師如來不若給隨喜之心不為喻
方今須明且古忠明宿祿問件及種切能之可令
占虛實雖不可必占因魔障之怖為得神告也
二日癸巳早朝古道忠明宿祿問夢告二種藥
事云傳挑椽汁極擾事也肉辛酉天皮辛亥如元可
還後也古拓榴治未知必可良欬以文書可淫進
夢想信不以恒感令古云今月一日壬辰時加丑
見夢日特傳送臨午為用將青龍中河魁白席
終神后玄武御祈年申上河魁白席卦遇懸茄

推之可信給也何以謂之天醫之神德青龍是

醫師太主也文大神孟中加臨不若可信加季不

可信之受以素之紫大神加孟是可信給欬

忠明宿祿勸云挑椽

味苦辛平無毒主癢血又除早暴暫血又心痛又令人好色又悅澤人面

件物可付御也炒者皮內鐵印能壽令泥傳法者

插若於佛法有所見欬至于此御疵不可用之挑椽

如勸文用面疵寂勝夢想告作而可信佛神之致

教慎之誠必以感應之驗

法性寺座主來談云或大納言致大王禱之事聞白

閩給多事不記有致奇氣者 忽成朝臣云和泉守
章信初煩霍亂其後不煩不輕之由有其告仍
拂曉可馳下播万守差給國朝臣同馳遠國來云
明且可羅不忽成云家中有犬死不告其由赴任
神降

三日甲午去夕傳桃椒汁有驗今朝見之漸
後合相成朝臣來云昨日一昨依回身慎不容
入語二種夢藥事感嘆無虛桃椒計極良事也
者被常可傳去郎使相成燒石榴皮白右傳面可

黑臨夜傳可五玄入取傳石榴皮燒摩如小伏或先之明日

伯耆守資賴妻產兒媛依日次不直不令申事
由去明日可也問一日有病由系草有消息寧

相西度來 早朝 黃昏

四日己未面疵漸減夢藥驗效批擦療治遂以
驗三寶宜助威汝難禁寧相來以或先訪伯耆
妻

六日丁酉早朝前師納言注送今曉自見夢想
善惡難知仍以運好忠高得命三僧令打百寺

金鈹 宰相來夢想不若二種事差皇基其肺問
老入道侍從執云此事不知業內但石榴皮散古五
款古保側不問但不知其方名批核同散惡血和面
皮滿肉款二藥去用可良就中夢想不若可
無疑慮以友種藥被療治可有平愈款今女傳
義定無疵款此間多事不能具記

七日戊戌夢想不靜修諷誦六角堂

八日己亥臨夜付石榴皮 燒以梅傳非醫家中園夢

造取治見前記

九日庚子今明堅固物忘修諷誦五ヶ寺 東寺廣隆 祇園

清水 北野 於內供天名房今朝五日三日僧之轉讀仁

王維今日一品宮御八講始之

面疵至七只獅許有氣分不見昔昨日彼是取
中也久以鏡見之如人之所中友種藥極驗可謂神
異急成朝臣來門務云去夕從和泉罷歸守亭
信不身減平有書狀依物忘之肺重披見以二支
日頗宜然而未復尋常神拜未了其事可參
上者小女當季祇園仁王經讀範漸弊五帖四當

季四個月新一帖神新伯列送紬布百端

十日辛丑誦經五箇寺

東寺 廣隆清水 祇園
賀正下 神宮寺

黃昏宰相朱門外今傳言云前帥納言申故障
不獻五節被作左相府文被申障志不圓返事
退去仍向屯西人故障郎報云前帥不申障只
被定左相府而被頭中將云成祭使事被申障
云前帥志差略定秋入夜彈心流致親進馬正
紅花四折橫依物忘不見之入馬淨不令入口付

十日壬寅 興福寺列當僧都林懷來堂暫清

談一品宮御八講證義者 下總後不堪事情受懇
切有令申仍以史貞行宿祿向案内申云內府被
作可入奏事先申可觸下官之由已無左右作又
問云有何令于申云三今年者余有而勞不從
事之向國司頻有所令申早作可入奏之由託
山階權列當使云備都來談時尅權移退出

十二日癸卯貞行宿祿令申云下總後不堪事
申內府命云若柘御消息秋申云非柘消息若
有官奏可定事可作案内依國司申未也有

不為無期作奏之故命云明日可定申季御讀
經事官奏難有辛後日可作古按察大納言
被過良久清秩相具白堂再三被威又余面疵
已愈合從事可無難又不見若無死外見古文
云今日於途申謁內府談之下從車之間踏反摺
顛仆殆欲變損面妄摩腕足太痛者或人祈
飲之有藥色也

十三日甲辰 宰相未今日一品宮八講經東大寺
初當觀真律師未不相逢

十四日己巳右少史舉先進昨日御讀經定又教死
今月十八日己酉時己午結經廿一日壬子時右少弁
義忠傳宣內大臣宣奉勅大威師安齋來於
堂相逢入夜宰相來

十六日丁未 今昔午朝臣勅可察內勅申
末月四日甲子彼以前無吉日不可為彼問許也
今後尋常 法橋元今來堂良久請談宰相來
十七日戊申今朝物忘覆推云重者全閉門戶
修諷誦丁廣隆清水祇園末

元命來門外被下申宣旨而九頭中將闕物忘
由不來為之如何去而以書狀可送由了小将差致
輔弼臣加書狀送宣旨依外者不見以師重令
被見晴去報狀之揚汝輔朝臣了

十八日己酉今日奉為賀祇文明神以五口僧念賢慶範

皇基蓮好講瀆仁王經是秋季也二季所修未

志高從今日限七口日以念賢忠高奉傳讀金剛般若

經之於內供天名房同三口日奉七二口僧將讀仁王

經皆是為樓重厄之難七口奉顯二口解藥師如來

新可名為取為除念前日所之申大願也又等身觀音

毗沙門天同可奉顯是心願也昨日宣旨大宰府解

遣左中弁重尹今日秋季御讀經始有一所乃左奈

入部摺志蘓方少竹依物忘不見

十九日庚戌法橋元命來言宣旨事各取下

左中弁之由又云可石給官府了

左中弁重尹物來宣旨皆是齋大安寺事也或申

榮爵事或在園弁寺人男女事亦之有定申

事又有下宣旨有覆奏事於堂相違該心事

有取勞之後未能衣冠至宣旨之日不可奉只扣
逢之被心事懷由以人云先談心腹之乃今見宣旨
亦不可不見仍見之下宣旨亦平又云時日大宰相解
又郎下給之日作官府加暑下賜一呼忠明相成
亦朝臣之見面底更無一事之間一禁酒哉否
事不一忘之非要酒可用酒由或古申也花師
室去夕依病扣家家臣

廿一日壬子 今日季冲讀經結教不參入

廿二日癸丑 宰相來仁海律師來堂讀漢

廿三日甲寅 史貞行宿祿持來鉢勒寺講師

法橋元今申請修之官符在申奇重尹持來大

安寺申請奏狀 下給榮爵宣旨惟宗為特名合造 給宣旨之

相加大物二枚依請郎下宣旨大物可計加由作并

訖一之人勅申請司諸御來到石上去之事作大外記

賴隆 三喜新人 柱腹 人有物作之時可令勅申加作其由在左少為

資房係師右將曹政方給厩馬余有所勞之間不能

見係之合物子之時又如此點而心不可然切不給也

昨日重朝臣妻死去之給雜布

廿四日卯去夜群盜入大舍人頭守隆宅、以是隨
力給武令、向虛實、初來云、其人許入、來志、搜取、去、即
差評正、忠師、重、志、禱、拍、貫、亦、有、傾、媿、報、明日、可、來、來
依伯列消息、令求佛舍利、六粒、又、因、周、梨、奉、請、
授二畱尾列、當以念奉請一粒、二粒、示、志、僧、亦、許
資房、隨身、政、方、來、像、去、夕、給、事、欲、臨、薄、暮、寧
相來談

廿五日丙辰、尋、因、僧、都、奉、請、佛、舍利、一粒、白、芥
子、十、粒、先、是、之、朝、佛、舍利、四、粒、空、青、十、支、付、脚、力

奉請伯耆佛舍利、二粒、像、青、亦、可、付、收、大舍人
頭守隆來、謝、昨日、所、送、物、事、佛、舍利、一粒、大舍人
頭守請、已、教、滿、了、一、夜、夢、極、靜、修、諷、誦、六、角
堂、令、打、金、鼓、時、之、金、鼓、時、之、打、然、而、不、記
廿六日丁巳、奉、令、供、如、恒、在、中、午、抄、來、大、安、寺、找
本、分、祀、文、於、堂、念、誦、向、不、能、相、會、以、師、重、之、示、案
內、久、可、奏、之、由、示、又、記、大、威、師、女、喬、來、堂、言、造、大
安、寺、事、臨、昏、寧、相、云、各、禪、室、開、白、被、來、即、開
自、漸、消、息、云、來、月、朔、可、有、除、日、略、可、有、四、日、不

勞如何被叅行乎禪閣云二日已作寂可佳未
月若延引之及十一月可不可便闕白云霜月有
例憚闕之以霜月不一例闕白札有欲延行之氣
色依尊堂賀于修行亦事然余報云不勞抄
猶不依例之友三日同相試可申叅不一定要相
云面更非疵入無難然今日甚濃守賴任來堂云
一昨日入洛去見余面云不可為疴吏不見若去叅
入陣事思慮多端若人有恙一則憚無極重厄
之年觸事有懼從油小洛奉請佛舍利三粒

是夕基僧都志仍不返請文從內信新請一粒
返請平依也

廿七日戊午今朝物忘閉門戶修諷誦三寺廣隆
清水祇園興獎因藥奉請佛舍利二粒令返請
平依也

廿八日己未修諷誦廣隆清水祇園亦為小女息
突因修件三寺寺乞以今增師合打金鼓文因
因梨又奉仙舍利一粒依也本結返清訖世特許
夢僧亦行拭法若小僧五六人會矣之中有宿老

僧可及彼僧之由有下藤栢木仍呼之僧同事

不延乞但亦差極于文云微塵救藥王藥上法願

救乞但不見云文且不足病今而且去不易面疵

依藥師如來生助平愈也結願上身去之朝可

平ノ軟件僧者東寺僧上是希有事也

廿九日庚申 十齋大般若讀結願 當季 宰相來云

四日辰不事一昨日申開白今云必可被齋乎如

何者法橋元命來堂即請取汝勒寺申請官

符將膏心方申者令作府之乞任守近暑煩力

病者作可加詞可優免之由情契者也府生茲

行乞孝文加二字朝臣返給按察告之者信鄉

百个日祈已足實事於安安禪寺行之 伴寺先

大臣之時 建之寺 終七个日行護摩來月朔日結願之內

府祈信到安禪寺施善壇邊有書取見有奇

信鄉自筆願書伴信松色別願書乞差親

道朝臣而送雜事乞去夜群盜人大藏鄉

通任鄉陽明門家伴家東鄉同來中務

鄉親王住給盜人目獄心方房宿人射殺盜人

仍類盜空年之家主鄉住惟急宅之
奉釋藥王品 慶範

治安四年春 萬壽元

正月

一日庚寅天晴雲收星位分明四方祥如恒
早旦宰相來語退出人外就賴澄持來叙
位勅文見了延詔之新覽開白無被命元
右至之可清書者未到宰相來之亦開白出
許相礼卿相之到亦祥室拜礼之馳來之亦
亦內宰相之從到陽川門向風雪之知表能
儀及他卿相七八輩舍門下依雪徘徊止亦

已次下高之下在陣時不入教以乃八化信月事

入欵入自教攻門闕白着陣仍入從化德門着

陣法御同着廟白相告奈上信御素之同費

後雲上事了有小朝拜廟白先於射場以九

頭中侍以成令奏次令奏中御言公任初短之

位唯憲府議朝任昇收事依請去小朝拜

如垣尋及人加列昨小朝拜不奏案及詰御着陣云

成侍仰可奉內辦由着南座公大外託賴

隆催仰都令難事又信以司差御曆冰使可付

內侍前由先以公啟所令節令如理余謝座了

御用被

進西

奈上後信所激油廟白信下後不信之信以

酒河其由于陰膳宋女申之事不信由者太

心遠例只以何為法恨者為音之平奏三

曲之首退下無陣見奈宣命亦去返路

於軒廊執之奈上付內侍奏亦如例退返

給見奈於外化宣命者取副于苟奈上

給奈議大藏卿通任余宣命祥了亦奈上

直退出心神難堪不向祿所事了

亥時欵今日奈入右大卡廟白人細言行成賴

宣命使

通

出後

宗能信中純玄兼隆通之長家云信朝經
亦議經通噴乎無經三位唯憲亦議

朝任

大武惟憲自外并床子中

同四年正月二日辛卯早朝宰相來云昨日

大武惟憲於外并落自床子右少年賴明

杖起昨未外并前在陣座見亦色容

顏出後右過分欽從節令府軍退書史後

光云昨惟憲心神不覺顛仆似可慎之之外

託賴隆之冠責所為然而無殊事

大藏卿通仁保与守廣業來依無事儲
不相違宰相亦祥門并皇太后宮內來亦

右等來持志時許用自許大武惟憲乘車後事和後

比前中門諸卿降立持後在進中門宿房相從

惟憲參議廣業主人進立庭中余及諸卿進列

礼如帝主人進立敷度自余兩三步立獨指目亦

進步然而先主人昇以余昇着座西對南廂殿上人

饗食饌盃酒如恒昨晚有到者物馬其後主人

中宮拜礼事大內余車先乘上殿上入自敷改次乘中宮

祥。開白。○○○欲直進。如有何事者。次亦來

宮。同拜禮。先以高。恭通令。昭事。由次。恭中文

大饗。未及。末。燭。期。主。威。執。燎。二。獻。居。銀

鈍。三。獻。居。飯。汁。亦。下。著。惟。惟。樂。中。無。之。大。鼓。由

宮。司。頻。令。催。仰。小。時。教。調。子。次。恭。音。聲。以。皆

之。司。不。行。例。給。物。仍。中。無。數。中。之。舞。四。○○○○

祿。次。着。末。宮。大。饗。其。儀。相。同。一。枝。外。在。盃。余

執。依。為。傳。大。居。與。天。居。之。有。使。今。日。大。知。言。為。客

然而古今保有蹤跡。勸盃。或三點事。訖。事。扣

乘車後。今夜給祿。同執。喫。根。藉。○○。上。達

部。昭。日。稱。物。忌。不。可。出。行。仍。給。隨。身。祿。○○。尺。如。書

一尺。府。生。足。銷。蓄。長。信。乃。口。從。道。衛。木。各。二。尺

三日壬辰。早。朝。宰相。未。詔。今日。諸。一。亦。太。皇

太后。字。并。皇。太后。字。下。官。有。慎。不。可。恭。上。山。事

相。令。不。權。大。支。經。通。新。中。旬。亥。朔。經。新。三。位。堆。忌

來。稱。慎。由。不。相。道。昨。今。并。并。兩。事。相。亦。以。夜

卿。參。太。皇。太后。宮。先。祥。儀。次。有。盃。酌。次。亦。皇。太

后文無拜礼者后文之拜礼有大禮后之儀而
於后文有拜礼者他字如舞亦如此又

之源中納玄通方說之六日之有叙位儀之

卷中

七日丙申早朝大外祀賴隆真人素御輔代二
省[○]事[○]中[○]云二省直可早祭由所戒作石馬
頭助者有故障只以中廟曰可戒代官書會
次才給賴隆令催行之物也又依彼中世早
旦寧相來乃者未終祭內寧相之後入敷改門
鄉相兩之在陣武部之標之懈急右頭中侍也

成傳仰可奉仕內并之由仍看南社云之外
祀賴隆仰之令事代官事之賜下若二省巫
可催事外任養事亦外祀推短事代官次
進外任養以截人則成令養亦許以養可
付內侍所事令加養恒之通給外任養云令
候列又許以養事令字令召推任下給
外任養仰令候列^{○○○}若着凡子二省進祭同
相待程人之難耐須進祭進向令中祭內然
及不給下名由祭之令頭中侍臨中到二省祭

示頭中仍余着靴步進軒廊內侍取下名式

各一進居末階黃子軍進拜階級拍案受下

若更換為取副下名在迴退下着直陽似瓦子

只內堂二聲內堂稱唯別當之清宗仰公式

部省各部省稱唯區者二省至亦入雙立

先只式部省至後志稱唯亦進以九手給下

名區詢之亦以次下各部省至奉花稱唯進

未給下名區詢式部省次各尸者亦起在

詢入去後引陣亦余着瓦子內侍臨撫起座稱

唯詢入自軒廊末二間於瓦伏南頭再拜右迴

參上着序之不場退下着仗座只內此兼行

亦來仰亦奉新叙宣命由即持來見了返

給亦射場階下上官以石頭中將頭卷令差亦

時區給列末階下取宣命取副為亦上名

內堂二音同音稱唯別當之清宗入仰公式

部省各部省稱唯區者二省輔亦亦代官亦入

列立之公式省輔仗致稱唯亦上置為如取

式二音給區下給亦不詢拜仍高聲作下未

由是收還昇給式一甚轉差列立本以次下
各省稱唯輔代廣遠亦上給其二有置其于
安上了者自日月華門了公會人二聲其公人
於美明門外同音稱唯少知言其房亦入就
版宣公乃祿稱唯起通次郡居入就各標了
宣侍座謝座謝同諸鄉亦上之同諸大吏自
美明門高聲可追却之由仰九陣圍口在廉
中同以頭令仰右降已諸大吏逐出_出列者_神
祇伯輔親氏部行大輔為改二人而已二省輔

車叙人亦入就標了

以百

公九若未替之信

中印

給宣命復座了諸鄉下殿列立九仗南頭

異位
重行

宣命使就版宣制兩版諸一每版再

拜叙人通任一初宣制既再拜相從叙人再拜

法一為聲朝候道任鄉有候以既再拜一與言

完一既矣宣命使復座了法一復座次式

部上輔代刑一以依親王讀三位之禮一

位此式部輔代主封助守道讀之若如輔代

大服進廣遠讀位既了式各叙人給位此拜

○ ○ 退書東明門內雜人根籍作伴官令退書

二者撤黃掃帚撤案諸卿下威列左仗南頭

以弓左右府生取標酒奉白馬 拜儀 所稱親 余不還舞於

軒廊催青馬差先左差持束更不披見次

持束右差加二字 朝卡 進御所先取左差杖次

取右差指 ○ 左差杖封截人頭通朝卡退還左

約監衣服位催作下列青馬由外託推短中云右

馬頭代右各束仗保家中一奉任由其身不催

者仰公候束宮次一尋公也余後所不文中知

言云信鄉警而下取右去仰抄項之白馬陣渡

法馬引後三次令左粉就火沙敬計一獻了兩極

歌笛隨催所差酒外託守次催也二獻以右

守月於果酒計在右 進中約益經下給右更進中事稱唯右迴退下

次左迴失也亦院掘公作聲一切示半法以奇

又立所此例一進西苑如廣業次三獻了案

下取左少約資房進內教坊差取見 載五曲

逐給進少所梓直 仍費自奏書中 付資通朝卡進

此三曲亦不并懸御幕時上云或奏三曲見在殿不于云慶御祀 均亦上後亦吹奏舞曲之向余示大刑之奇

信鄉着陣見宣命亦仍不列樂祥見宗壽不
入持大綱云仍成之依不作列也此之奏事由

從腰帶上仍作可入見宗由件見宗有陰因
見宗是例也

進宗法吏陳見宗內訛兼行進宣命其作法揚昇

換不足之玄憐曲了進法所宣命見宗以九

頭中得不成令奏小時及於東階下取宣命

見宗上召衣乃若令司乃若名印卡經通云宣命吹云於經

得宗見宗祿目錄未集及法下下及下官宗之

宣命拜觸香信鄉退書時亥心神不直耳

見宗入大綱玄四人香行中綱玄五人兼安通
長宗

議經資
通至明

八日丁酉今日所齋舍始有不芳不宗由以史

義光言外記大藏省進昨午祿銷一足

事相來即亦所齋舍七長可詣法成寺依當

小表日修諷誦六角堂於長消禪門事相乘車

後先到收口室開白并諸卿舍合禪園相引

向大堂有座席火榻未被著菓子湯漬未

在大導所向依明日物忌起庭退書禪園云有二

御齋令

法成寺

中事可公者閣曰被傳名仍均着令在符圖致
相進被志若檀念殊之法所心如此物之志者即
返於今長閣曰已下諸卿之集案柄乘車所
上長閣曰云明日有女教位者若依物之不
可容由又云何由過十日之致行如者余不答

左右

女教位

十三日王宣今日女教位公上少純賴澄同由就
儀記請印所司事等昨日預所戒仰已申書皆
公仰者閣曰侍被亦曰之程不亦入但取氣之

可告由仰之時到推移可被亦者杖云侍部表
侍祥閣報亦沒以之早事女教位亦內
同時自上東門余入假陣法之不亦呼左右中
子成向女教位案內不令少終名海通之時者
及深文者若出未午中侍之太官皇太公之
者晚以中如仰之可也位就請印上右事門
猶守其右文太事太事之重者即仰之如純賴澄
先公下薦若有故障了左右事門終又如仰一云
是下薦事相由就仰請印所司內記亦事內

末

執事行各入者獨身程作仗頭以因察呼
頭中物亦上如何之廟白枝作有上有居之
又若何亦上廟上可謂廟白周枝作事媽一
中物公廟白及下官廟白公亦次軍作宗圖
下給中文案進給後元隨廟白元色公男亦
仰視續紙事即進公以中物作之取也而給
名簿由公男亦逐給續紙令續加即進隨廟白
示書之有外託勅文與申文母人公者之成
朝卡亦進所之請文皇太后之名簿未被

正取卷一者伴請文亦度廟白一參覽了返
給次才書入其後皇太后宮法請文之成不進余
取度廟白一又參覽了返給女史未孺子
主水亦取亦參覽了外託勅中一或朝臣傳仰小
時勅進女史久不叙以叙十九人齊院選子叙一品
加階者三依仰叙了撤視亦知柳甚進參之
漫在法哈了進給漫元元以視筆筆力
盛柳甚主上入法次廟白退出次進退下之成朝
官中廟白亦外託賴澤中亦內記事之位託亦具

乞仰云明日令請下者向志之兩事律之未
返事者余取副叙位簿于易漢陳在南北

少内託兼行下給之仰可作位託由了罷也
法安四年正月十五日甲辰早朝宰相未去夜

御齋會内論議陣内者無將監使令事

右仗酒者依無巧監不勸授人納言行成上
首心外託の平長本例不覺仍侍只宜服衆上已
剋許給人納之道宰相書之去夕兩事將監
不察可申案内於人納及物當正方欲着奇物
之事守念持上官の令役事未思得侍如

何依云可役任之人不令勸者事于人納外也亂

論師座論事付無威儀所座次事

色如何論師座論事如恒被納言案と案色

叶式意者可尊復師者如布池堂可列信卷上

不列信卷上上志ふて時大威儀所座占也

抑式注文末見給津覽一示給山案内令申

相府給歌味是地只為常時之教鬱是只

為向後也去也。不能申案去令執之無將

監事警言云物可令上向亦不知前例亦大威

師次詳見藏人式書送之式善子之在子為

諫師及汝宗伯在西面北上若有大威儀師 宰相云

大威儀師在齊海師智真良久論在齊久着

君仍智晉者停之依臨時夜不見着不智晉

不着晉子床子只着論儀所說者如藏人斗智

晉論以左道只不存先例歟

陣酒者事列是曆說天元六年正月十四日說

者內論義傳開之鄉事燭着右道陣雖有酒

者之儲係無物亦不可有勸益之人仍之鄉

引起之方中得道隆侍中先是退書云

長德四年正月十五日說云史奉親帝祚之昨依

御物忌於南殿存內論義右大臣顯亮平約言

唯仲亦議輔心誠信亦信忠輔後噴亦亦人又

之右大臣平長外說重志奉仁大臣之入分說

善言朝臣令奉仁者件事無前例若然之依上

下令愁心奉仁云

昨日物遺心奉事同物書正乃中云為廣西以

中不可入由俄中故障之亦入先令中其由可

隨處分而不令中事由理不一可同為實

國以亦以正方可也頭中將畢有可公同之執

十七日丙午今日射禮昨日係宜陣事可公勅兩

府事仰外託但不可信奉射禮賭射官人在

可進急狀之中使且令勤件亦役且再令進急

狀歇業內示遣元頭中將許執之且令勤之後

且可令進急狀之由昨日有仰但損其業門下

未示者公之外託賴隆真人且仰下之陣官無

勤事等仰將書正方亦遣仰頭中將許執之

昨日開門將書奉政可奉仕之由正方戒仰

而臨其期遁隱可公勅其事欲答之公家已

有被勅更重心不勅至奉政身為出細有上

官望歛今般難被任于頭之為賢國所亦皆

作高家不能公向十四日事者答之信昨日事

公家有被向何有所執哉其間同可勅同也

國行在開白才為噴在東京大夫家之之孤假

虎威迺代事也元頭中將持來門外之人傳示

昨日陣之官人事展轉之間可有為違事仍

開門招入相對傳開白傳勅首之以此左右門陣

御病書內論議陣官未奉被識作事

官人不作之之被陣官人并左右各出陣友人亦
先往中見不亦可令進急狀余之右邊陣官人
周可令往見不亦可令進急狀余之右邊陣官人
至今一月久令往中五衛府友人見不亦可隨
又之可之進急狀也又之且令勤射禮賅
事且可責過急者又仰之
元日節會不倍之恭仰同同司大吹奏中
元日節會不倍之恭仰同同司大吹奏中
料字大吹奏不好何所不道也者可令同大吹
奏者

古五日甲寅之日相當八卦一說大凡日仍不亦

除同公人外此賴澄以雜事入夜家相來治

除同公人外此賴澄以雜事入夜家相來治

中將頭基來傳執之管尸一服登親王

正平清仁親王 子內親王 少多院一願也

即公賴澄 宣下亭相信字下府入之

赤內 亭相乘 大羽言能信亦議並短來之氣陽

明門相者亦入係地過短過以從壇上入自教

政門着陣向可勉 未之 呼願中如願若同業內之

古今用白被京上者藏人成任者陣云法一
此外此仰下作表文由項之外此持表文之南庭
策及法一各法前其儀如昨尤人卡
御前着府次下條着叶次置表文了尤人卡
並云着法蓋前府次儀傳云余進着如
昨下法上向成文亦又如昨條置大向
式部民部外託史教負尉申中文下給
余目大細言亦儀一超座未居余以給件
申文仰一舉申由注奉冊進之集傳取度了儀

射用白即表所覽了下給右大史是儀右大史

史雅下篇今自轉任事

義完持任事有事定義我完者下簡也而愁

申云雖下簡係上日起越上簡有被持任其例

注中文奏同即下給之又初視其齊信余目齊信令注

以定申小時亦信進未多大中納云申一云以

裁自解之日難定申前例或雖廿上日儀心

簡有被持任例可移下勅表信亦上日儀者亦

議未申云雖云下簡係上日可被持任次者即

以口旨傳達左儀云此表為余云先被勅

上日義元若揚去て被轉任外訖史云只以
格勤て為元帥開口九上下大中辨經類令
勅申奉信義元亦上日事被仰大史自行
以百少之任官少時勅進奉信亦上日義元上日
十余仍心義元特任大史開口九上起元在
上入此系逐下開口項平有一向中文義元上日
開口在の上系又作の上系被結鑿鑿之仍起元開口
法之相吾向元香公有酒食之由系着少元
此開口作奉信之云可進受領奉府信之起元

叙位

向儀所計同一兩國任良久之諸卿復着此座
次才進奉冊余取傳元僕開口即奏聞覽了
返給内外官書入大同一又有叙位公紙書之
後四位上兼清治國 正五位下隆光 宣和元年
後五位上志理 治國 登任治國 宣和元年
相加納苜莖差才以喚了下賜加入成文以同開
白傳信之元事門耐頭捕則成可給給也遠傳之
清書上元若未替楊作元也給大百也之係古
跡余執出於後上給武未將軍給也遠使宣
旨仰大中并章信鶴鳴退出

今日夏祭上達部如昨只中祀云兼隆實成
亦卿不恭願看臣了終內訖所正月除同終
日給之例

二月

四日壬戌兼資初卡云去夕願故師貴比所不軍

事由着座禪室仍來月三日出堂信長中終

春日祭與使代官被用同中

改來月十日乙卯此類禮云春日祭使代友事云

開口才被同之云宣旨外比直取決亦馬寮

使兼為進來府使不穩事也勤兩使如何有為

例外去進例使用馬寮使之由令中亦代官事

依下官仰所戒也去十九日以尼以中約被奉海

事所見給被侍奉勤之間侍下官家預中

均均來取代友事開口云人思忌也取中均來

示即後代友了者賴隆亦為引勤進代例

令賞開口令云右府被行之事無失誤欽云

勤中例云元五年二月春日祭進來府使代友

春日祭^使人進教忠長條云云二月代友右馬助守

隆治安二年二月左馬助榮光云云二月右馬助

賴職者集云至于代友於京被公作之時相
舞人陪從亦向社頭用亦入法去吏之時忽
不可具居執手振只舞向之陪從亦料也使
為使耳於馬頭助亦有便宜猶須從京被發遣
代官古者常例也

八和亭相來云今日相迎權大知玄小馬宗入被
公若致示雜事更入公出隨身始錄云相之候
也去又立下官之大同其奇極難而後早以
申文去去盛事者

六日甲子右中弁章儀常日下能安藤園司中
清又續例相來左中弁短賴相來先日之勤
續前例之陪奧園司申請文宰相入和來云
禱室以方堂今和終二月上達部亦云云
今晚禱室開日致向大和入道少相伴之云
來榮雁物之云院着在平朝于始山通力
番長民和正尸相撰候之申文令申臨定
時了申之由了

七日乙丑府生良真進十二日節會友人尺不

衆劾又有令改直之事返賜了書改持未
作可竹印述由流前山城与捕改来愁不
次之溪路守法成志于去之或云卧病不可生
去五日中夜修二月五番臣雅人擾乱之程
才稱推之難人喧嘩無物示奪執作出此
之同家教法所一人是恆畏之

十一日己巳兩宰相之九未門志為長稱得
作於定款用見故帥室家書撞皮靴是少
實基謀計似云不可敢忘不可彈指不任子細

讚波守長短未之收以日起任由依筋穢不與

祿長短居地上慢后折指皆清法

儒正院 源備威儀所管事 一人是恆
以昏宰相來之今日於禪室堂北舍清正院源

法成 設威儀所答信正者在且屋東底威從

件事已 下不甘心 在二威儀所安齊在兩面端鼻齒總掌中

文呢設在在平先二威儀所已下進庭中再

拜僧正不動在二威儀所着座信都壞壽

寬按雲律師尋宜勸盃大威儀所每度心立文

授大威儀所 每度心立文 其後大細玄類宗純信

中紀玄蓋隆勸益其後僧正勸益大威儀所
以手此布二百福解文授大威儀所之修長持
北遠使頭輔則成令申恐由俗用依後西隣
不見新延尉亦七朝依頭指申也納足
十六日甲戌七朝兵定福荷使官司於前例
皆勤所帶使意則常行中官古為保道亦
清通棟政業意也以此由差達就中后皇后
宮不殺之奈之使元所役如差斗由而已
以府生良貞下也二宰相撰使事以侍書正方

示頭中如頭基他區之使廿一日許了定
者使之事亦示也又了

廿七日し丙今曉竊盜入運好房忠搜取衣
裳即知皮囊持也運好存新時之也
子世男亦七朝外人路奇置皮囊三合運好
童子并仁丁男月人之深存運好失物之由取
件皮囊開見知案禍衣淨知吹脛布帶後也一
合例禍衣淨知以時布帶今一合無物者下致馬
同所申也同文不也入至七何の之之又同取入

善乃守八度後三細長
五十一

事申之。福衣若及物乞欲思不取入也。若下人
其數多。不悉於此。遂使凡門尉頭捕而求預
件。收籠并物。來產子二人。仕丁一人。令其被盜之
宅。義乃寺舍代所細物。賴住宅件宅者。年法也。少時頭捕。由來云。拔舍
代。錄所盜物。二百足。皮籠一公也。仕丁并產
子二人。為令申持。來收籠。業內所。隨方。但所
子。細日。就仕丁。產子。未即。打身。為。觸事。由于。別
當。退去。別當。去。廿四日。歸。還。小。時。均。來。云。件。物。隱。置。
雖。能。觸。事。束。三。系。院。神。社。屋。內。物。約。二。百。足。皮。籠。各。物。无。係

失如教出來。晚更盜。凡及平日。依那。隨方。先。隱置
用所。之。似。可。持。去。者。所。疑。可。也。生。日。以。造。祈。年
穀。使。後。早。可。定。申。仁。王。舍。事。者。日。來。臨。晚
心神。不。例。不。能。定。申。可。被。作。他。人。之。由。也。如。昨。右
中。并。奉。信。令。達。開。白。不。及。入。夜。之。事。亦。不。府
行。也。友。差。所。死。申。文。亦。已。三。章。信。三。奉。幣。以。初
禱。室。曰。右。府。早。恭。催。教。以。幣。使。之。由。所。傳。聞
也。使。多。虫。之。者。有。能。行。之。元。色。者
內。府。使。孝。義。朝。臣。被。坑。僧。前。事。

今臣守道被_下於南遊行泰山并君祭余出
居祭場致祥礼

廿八日丙戌侍醫相成之大臣入道万死一生人分就

賴澄云式之入城者事若有變者法成寺所

堂書事如何之云々曉免入外就為使了打

教所云所火事云

三月

一日戊子早朝休沐出河名解除宰相乘車返
宰相之昨日内裏有大死穢之由噴房車送

云衛里宰相乘云十日可奉事以中更指奉令
申也今日南白及郷相多奉令議之人全入道
不_レ存出堂舍延不奉事未有一定

亥終河城川以東洞院西人路以西冷泉院小
道南北燒止冷泉院小道以水廿八燒失之
中式部少物師長甲裝与云業前仔細与物祐
木宅皆生燒止之_レ与宰相度業宅在通是
師道活也

二日己丑不断金剛般若讀經疏

禪室有死穢了

或云禪室有死穢法堂今處川之西寧州米
古堂米塔云法成寺僧房板敷下有死屍大塊
入之仍有廿日穢十日所當舍傷心者亦大在
入通入滅之式之昨長燒已式了大輔名業南
領所殊造精進會致南山之聖香而火太
進之適晚其雖亦其精進會西稱造吏
部子彈正少粥家經精進會已燒已其不云
係失火穢山亦入之後國通是可知事也世以有
不言穢之信事歟

一品家也

外祀堯

日辛卯早旦而示道云一品家備子女好日
有被愆之去夕俄被本家只晨是此本了歟
有何事外祀堯人外祀賴澄之信免植七日於外祀
可行禳經亦可行火祭以位位從領任云皆不希

牛鬻

者廟亂事

移名不

兩人被起劫事

後開七首

又

藏人拾也遠使元弟門則成同交劫者近申
關白云急之係從之事被劫事藏人頭如
河家相元以中如成相昔直未嘗係穢不

会元堂前里木橋之、同兩人才令不着羽
服物不便也、以宰相授帶、陸公信通申請、陸
之文、兩人居地上、中物示不定、申由云、久請後
件、宜旨下、大中、年、奉、信、令、勅、續、前、例、

大外祇賴隆云、明日中文、事、更、各、信、下、定、申、仁
王會事、云、前日有作、之、御、有所、勞、下、被、作、

也人之由即令差、聞之有云、行

十日丁酉奉信、養心經百卷、仁王經十戶、恒例年
前、善、為、攘、疫、癘、災、請、僧、早覺感美、念賢、紹、僧
廢祀、運好、志、為、

亦施小敏、亦是例事也

於天、名、內、信、局、奉、信、養、云、部、法、華、經、當年新後
團、十、音、信、去

右、政、官、申、請、史、生、水、取、季、武、文、下、式、部、至、水
職、人、之、拾、心、遠、使、進、捕、陸、盜、之、何、迷、通、入、備

中、与、技、良、使、友、人、未、回、南、圍、護、之、今日、別、當
如、從、廢、才、也

十一日、代、成、拾、那、遠、使、左、束、門、尉、頭、輔、之、昨日、資
信、禪、室、并、開、白、仰、使、官、人、亦、不、能、早、捕、信、致、優

左、束、門、令、婦、亦、有、右、皇、太后、史、就、中、禪、門、信

云不捕只梁官人亦不獲者別當作之
於去不不於奉迎邊一合捕得之謀去命
婦子顯長知下被催使友人亦陳一相代母命婦
之由令通盜人申之得顯長一究母者以同
臨和顯長入戶內晚母難盜云不得上馬鞍并
第方刀物三足糧者家人亦皆守焉盜初許用
戶見馬稱驚馬由不得去後引書上馬永昭又
見之長深與顯長乘馬顯長乘鞍盜騎馬尻斗
向閉門不入雜人斷欲書門左右腰有人驚而

由入即進却次用書行之向未及可獲友人進笑

射同直射盜其矢射自背少許當顯長盜落

以同射矢如雨六隻立力即死者其以別高未
後人略以顯惕云如雨射同顯長左方手梅已被
射切之早射以成利訪為垣殊同何彼宅內
之也報云昨日事亦故不其不生石已者

大七日甲寅及宰相來邸泊大儒正湯許白曉

大宰相所為通孫室為相有腹二於地上奉湯令長大本所所通孫室

高松腹二娘於太武惟憲家上東門行婚禮

今日祥室息開口及大納之亦親眼御相令免
之新公人堂并塔亦程不神泉苑乾以開并

東門法司教舍院亦石像之遺凡

少納言高印從衛少納言今日少納言高印從衛改權着

右東門塔實成保与權与廣業亦可令有年文

事仰大支支員所宿称先訖未時治塔多遠

也之有衛并申文亦持古申并短惜凡少每

義志別申文亦有南而申文軍所之通久

秋江舟給物軍相行信口入修書宰相來

之於祥室相迎岳部之法法之按察了祥

新中納言大納言

新中納言大納言為祥室所仍可被任宰相

未知其理如何



Faint, illegible text, possibly bleed-through from the reverse side of the page.

