

玉海

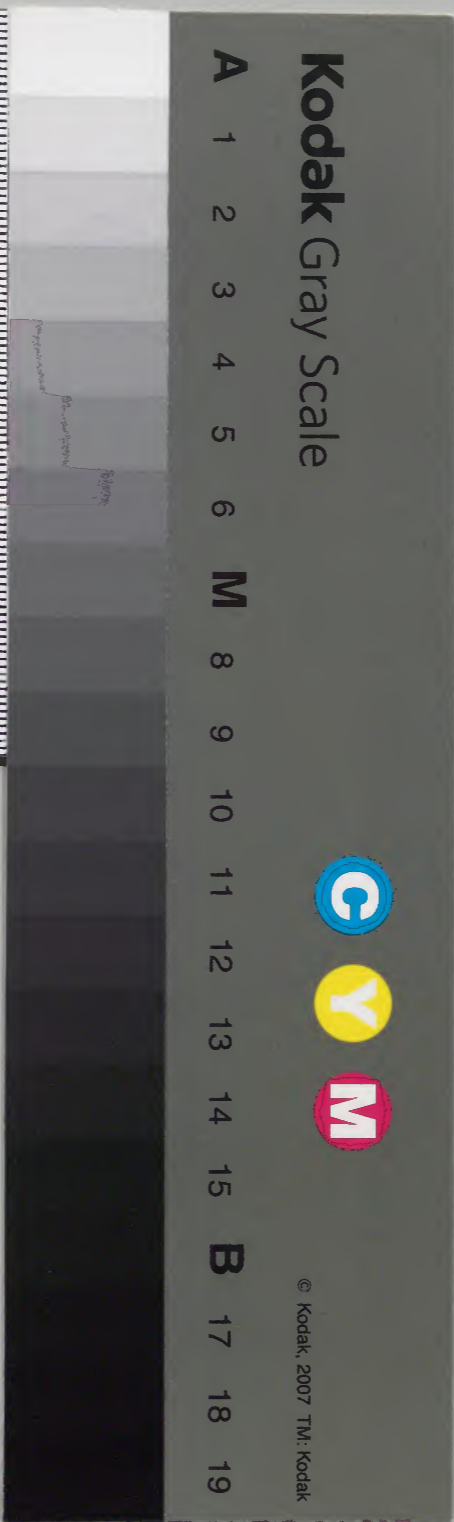
為建久元
文治六年

正月
五月

和書門				
冊	架	函	號	類

庫文閣内	
一五函	八八
一八架	冊號類
和書	

内閣文庫		
番號	和	8808
冊數	58 (48)	
函號	161	110



玉海

為建久元

文治六年正月五月

文治六年

建久元年

正月

一日丙辰陰晴不定卯刻四方拜如例午刻手

水陪膳以政未刻人々來集即余著束帶

銜朝臣在打出間召長房告裝束了之

由即以有拜礼夏申次右衛門權佐長房

來寢殿南簀子申夏由降自中門内方示氣

色次左衛門督定能帥中納言經房別

日五廿月五吉五十七癸丑

當隆房定藤中納言兼光二位宰相雅長右

兵衛督能保治部卿頭信太官權大夫

光雅前官内卿季經新三位經家等卿頭中

將成經朝臣已下殿上人十余人大外記師

尚已下上官諸大夫等家司甲斐守長兼

列立南庭三例二拜了直中門公卿列立

北方西上南次余出自打出西間妻戸經南

簀子降自南階左中將親能出中門公卿亦

下皆居二位大納言兼房於門外乘車參

院六條於東門外昇放轅皆相待諸卿于時

自本叅會人々降立中門外余降自車經列

前直進立中門右大臣追加列次次院別當

左衛門督定能卿進出氣色于余右廻昇自中

門外方叅御前寢殿階間為御昭進其

後頗經程若法皇未出御奏夏之由右廻

退歸降中門廊西簀子南妻經柱外砌來余

前氣色直出中門立北方

親能朝臣取者

余氣色

于古大臣西進砌東外三四尺打出練始當

寢殿南階東柱北面而立右大臣余東去四

五尺許五次第列立依庭挾叅議列後殿上

人任盛朝臣已下世人許列五位又皆悉列立

了後余已下拜舞了殿上人下薦公卿等皆

出中門了余揖離列經引前定能居地經房

於寢殿選程練出中門昇自外方不入車

寄戶依法皇於御入北殿戶并中門廊東西

北妻戶着公卿座右大臣經同路着座二位

大納言同前他人殿上方余問右大臣云

若可被持畫御座御劔者前後之間莫如何

當時御璽在前依寶劔不歸座之故也空耳

內侍在後今假用他劔之時猶可在前欵將

又只可從後欵如何右大臣云猶御劔可在

前欵其物雖非靈寶其儀已准御護之故也

云々小時余起座參八条院謁女房 次退
出于時秉燭參大内經陽明建春布政宣
仁等門及行廊西二階下弓場殿等着殿上
御倚子下於小板敷下即起座經上戸參御
所召經家卿令奉仕御總角御裝束等即余
歸着殿上告人々自下薦起座余同起座於
弓場殿着靴列立同東砌余立廊南端程頭
中将出自無名門示氣色歸入少時歸來仰

聞食之由余已下經明義仙花等門列立清

涼殿東庭公卿殿人六位各一列公卿侍

六位立仁壽殿面依拜舞了歸出於弓場殿

改着淺履經殿上參御所依未元天入御余參上

褰母屋御簾入御即余參朝同元登向祭醒之同元事

有御習礼此間家寶内覽外任奏此次中請

諸司奏可付内侍所之内由余披見了返行給諸

司奏更仰聞食之由家寶又申云少納言不

泰云々大畧日來不致沙汰款尤不便候之愜
可釣出之由仰之余向南殿覽御裝束今日
無出御仍如例年也次退出今日小朝拜御
倚子立帳南當間南方南庭樓樹東枝保
下仍着上亡下松指挾為內弁謝座路與
今日內弁二位大納言初度也
今日余家折出桜衣大納言除夜在左大
將仍今日不出仕依日次不宜也三日可

遂拜賀也

二日丁天晴午後小雪 平水陪膳季長朝
臣今日不出行人々少々來召家實御劔之
間事問人々及深更申人々申旨御下官人
有申旨之由上卿兼光卿昭申也仍明日未
明呂具兼友兼貞木可參內召問子細奏聞
之後可更切已明日事也不可懈怠之由仰
合了尋問趣条々具在日錄

後鳥羽 三日 天晴此日 天皇御元服也

加冠余 理髮左大臣實定 能冠内藏頭

範能朝臣 御劔之沙汰依職家實懈怠

及晚事始東拜之間日入加冠之礼當燈以

後也子細在別

五日 庚申天晴此日御元服後宴也上壽親作

卿内并左大臣上壽礼了退出今日依酒臺

不具經數刻裝束使過急也事說有叙位

儀執筆定長卿

六日 辛酉天晴今日撰定和哥了

詩文左大臣被撰送兼光先日撰進之内也

七日 壬戌天晴此日白馬宴會也有賀表恩赦

等事内并右大臣外并公卿二位大納言余

已刻着直衣先参内於直庐先范朝臣持束

賀表以宗隆行大外記師尚未刻着束帶参

御前申刻於殿上賀表加署 次渡御南殿

後鳥羽

次第在引記昇賀表案人大納言二人兼房實宗

中納言二人宗能通親 叅議二人雅長通親

此夜節會了叅院叅御前

後又詳之

十一日丙寅午上雨降午後猶天陰入夜風靜月

明此日有入内事僕長女從三位任子生

宜秋門院

早旦宗預朝臣叅上使立宣令勤事御着裳并立御帳日時等見了返行了結已刻着直衣

先以叅内薄色指貫令奉仕藤壺裝束定能兼

先季經等卿同叅入皆乘帶也宗賴朝臣

忠季朝臣已下殿上人十人許季長朝臣長房

已下家司職事各々有奉行事守職掌叅候

已上各束帶也又諸司官人等十余人着衣冠勒雜

役先吉時午刻立御帳行夏家司季長朝臣

先立南柱坤也 次艮 是自南至 東立之也 次立御

調度余命令立之其外取々鋪設裝束等皆

悉并備之間時刻推移 戌刻雜役了歸

大炊御門亭

御衾事

左衛門督調進之仰職事兼資無障

相具辛櫃赤衣仕丁遣彼家迎之

早旦遣了處辛櫃覆聊有懈怠事

及晚持束使左衛門督置帳中件人殊

夫婦之間為取吉之故也沉枕二同以

置之

內藏寮御衾豫付安房云々三位叅上

之間余取之安夜殿御帳中

懸御衣事

殷富門院可賜之御衣并家可調儲之

御衣二具懸衣荷也而女院所賜之籙芳

御衣八余歸家之後以御使給之仍先以

不能懸之余家可儲之二色御衣豫以渡

之左衛門督懸之北方衣荷懸之唐衣

裳別前方南懸之御袴下腰懸之南

衣架可懸女院取賜之衣也其懸樣

教置家司式部少浦範光了件範光忽

行事長房後等本取有奉行左衛門督

事又可勒前駐之故也

調色衣今夜三位取着用也

立御帳事

季長朝臣立始柱其後土等勤仕之左

了長房長兼等無障人昇疊敷之他物

等同以無障人令置之御衾御枕御劔

等左金吾置之

御調度事

薰物四壺藥四壺各納其物了

忠季朝臣相共納之又雲母同納之於

異香者不知其物仍不能納之藥每壺

三裏合十二裏也

不知先例只今案之撰其名字吉物

呂醫家以檀紙裹之其銘醫家
書之委不書之物忽以平目書之
薰物

四種梅花 荷葉 侍從 豫仰前大膳

大夫家綱彼家傳此藝之故也 今合

和之今且進之造子管本無納物仍尋

申女院以他造子寸法相叶納之書呂哥也

母屋調度申八條院 四條宮御調度

院沃懸地 蠶繅螺鈿也 庇調度平亦

院經藏所納之仁東門院御調度也

服息火取等無之服息用余家調度之

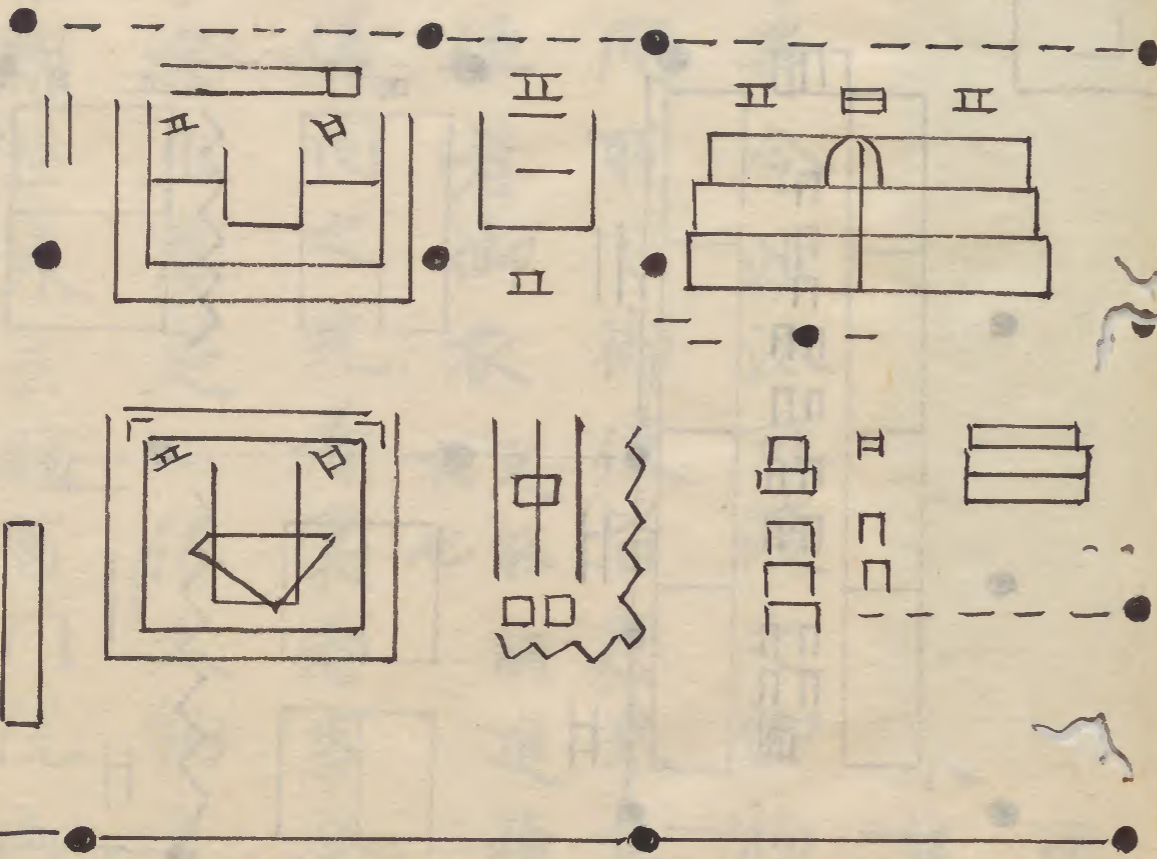
具火取先例不置之仍畧了先例可然

入立御調度欵今度無其人仍余仰男

共之立之

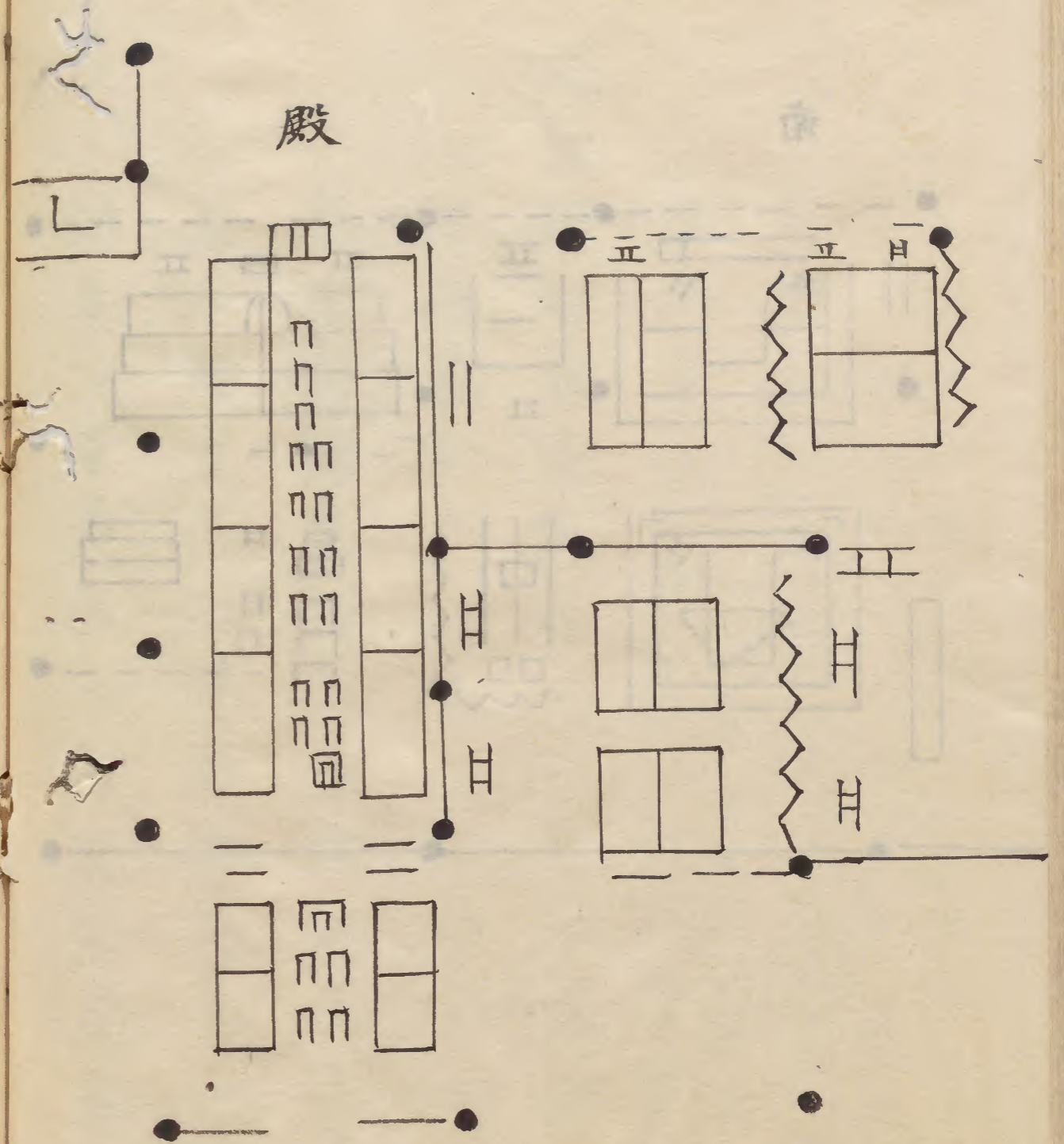
御裝束事具在指畧

南



此圖係...
 南...
 東...
 西...
 北...
 中...
 左...
 右...
 前...
 後...
 門...
 窗...
 柱...
 梁...
 椽...
 瓦...
 磚...
 石...
 木...
 土...
 水...
 火...
 金...
 木...
 火...
 土...
 水...
 金...

歸宅之後女房等令乘出平殿上人寄其車
 先是公卿殿上人多以來集余改着束帶又
 雜事等令沙汰可渡之御物等皆悉令沙汰
 了此間取御使皆悉來集徘徊便取云
 先三位着御衣定能調進蘊芳出居寢殿南
 面母儀同之先着裳着事余奉結御腰其
 事了余出賓筵二位大納言已下在座次
 宗賴朝臣來云殿富門院御使參上者余仰



可被叅之由宗賴退下

[Faint bleed-through text from the reverse side of the page]

文治六年正月三日 天皇御元服 加冠

太政大臣 理髮左大臣 能冠内藏頭

御叙事

範能朝臣 奉行職事宗隆六位貞綱等

也今日始被相具畫御座御劔依其沙汰

日景傾申終始有御髮事其後東拜日猶

不沉西山太相練度子多道多詣誨黑之下之門

始秉燭今日之遺恨子細在別記

今日大將拜賀

五日 御元服後宴又叙位儀 酒具不具

之間從經一時公卿疲佇立實不使也

叙位執筆右大弁

兩事共在別記

七日 賀表上卿右大臣 被仰内弁依非

可乞具在別記

八日 御齋會始并終日御幸 左大將着

陣

十一日 寅丙寅入内也 子細在別記

十四日 行火於大炊殿 御捧靴納言櫛

夜殿御衾被撤也

十六日 露頭 女御宣下 後朝ヨウ御事

三夜餅ミヤノヨノモク侍始 官奏 政始

十七日 御帳中本宗家元御衾撤之納言櫛

廿二日 除目始執筆右大弁

廿三日 同中日

廿四日 入服眼元

後白河
後鳥羽

廿七日午壬天晴此日御元服之後始有朝親之

礼余聊有相勞事之間朝間不奉上

且御裝束已下事可被忘之由觸

女房此間有召仰事上卿内臣奉行

職事光網持束日時見乃返行給与已刻

着東帶蔣繪螺鈿釵 奉御取于

時未召御鬢又内侍不上髮凡女房懈

怠言而有餘右衛門督奉上奉仕御

鬢御裝束等女房等加譴責内侍適

上髮如此門及午刻終出御南殿其儀

常余候御裾於額間長押上間御排鞋經成

朝臣内侍執釵壘候前後御壘經清凉

殿廣庇長橋南殿北面西戶等自清凉殿額間

至許戶等御帳後間留給兩内

侍近自御帳左右御堂次主上進立行

御帳西間行西方余拔笏欵次御及

用陰陽頭宣憲朝臣參上自西階入自

西向奉仕之退出行錄如恒

入自明義門經北障子西戶次經御

帳與柱了例也今路如何

間令進立南庇行給元內侍居余候同庇三

間々次右次將渡東身經階下御輿長隨

之時隨身不從主君副南築壇此間圍

渡之經階下之時被主人也

司奏了次公卿列進之後可奏也然而依

為同事不追歸乘次公卿列立

先內大臣右大將經階下立押角數左

大臣經梅樹北立階櫻次定能卿已

下列立其巽庭見恭公卿七人皆悉衛

府次少納言賴房鈴奏次寄御輿源宰

相中將通資參上昇南階西邊於居西

間跪置了副長經御輿與柱之間開輦

戶先取御壘跪安輦中經本路跪候西

間簣子次余進叅奉扶持主上即乘
御召成經朝臣令取御楮鞋行東童成經
經簣子次通資取御劔安之閉輦戶退
叅上也
下次舉昇出御輿兩大將前行他
么卿等以前御輿出自來明建礼侍賢
等門也御輿欲昇出之門余經南庇
直來進於東階下着香經宣仁德陽元等
門於隔明門一乘車自大宮南行然間

御輿未出待賢門仍暫扣駕元罵余前駟十
八人四位二人六位一人五位十五人
也隨身深分如恒車副着蘓芳褐牛童
着褐皆如春日行幸良久御輿輿元出待賢
門過後陣之後後幸路御輿於二条
大宮遣將過一時畢是前陣後陣衛府
等召前行自路頭多打立間經程也
經大宮六条等大路到院御取東四足

下六条北西洞院西

法皇於六條堀川御棧敷有御見物余

前駟下馬依仰更騎度之如春日行幸

余於右衛門陣未程下車前駟隨身於六条油小路

過皆下馬經六条西洞院等此間供奉人馬從類

等太狼籍仍令自御輿南進立御輿前

追拂之先是左右大將立同内不砌外左南右北

公卿二位大納言兼房已下列立中門

外南西面上于時權大納言隆忠卿揖離

列與余余頗步門之中相揖右迴入自

北幔門中門等經南庭御前其門不見及外南階

御代法皇間代法皇御世間共有例奏事由歸出此間樂屋

今撤屋幔中門外取出中門立始取余

又頗立對相揖隆忠復列此間諸司中

門敷筵道余先前行隨身前駟不入門

内立中門内北方已上可次左右大將

前行立中门外南北左大将次御輿

進行於中門際昇迴之以御前為向東

西北也御前為東昇居中門內御輿下同顯敷也

余已下大将公卿近例皆居地两大将

先例入中門內仍余仰此間尤不重也

東礼之時昇迴御輿以東為前時大将

先入門內者可候御輿後是以不入中

門也余不覺此事殊又危大将可謂尾

簾也次通親卿參進晚開輦戶取御

璽候御輿西方砌內次余參進御輿候

脫皆也成經朝臣持泰御栴鞋主上下御

於筵道上着御也近資前行主上昇終

自中門廊南妻余栴笏取

次公卿時取御釵候御後

○文治六年正月三日戊午天晴比日天皇御
元服也加冠余理髮左大臣實定能冠内藏
頭範能朝臣裝束司左中弁親雅朝臣奉行
職事藏人右少弁左衛門權佐宗隆藏人檢
非違使左衛門尉源貞紹等也辰刻着直衣
綱代車隨車中綱言前駟 衣冠 泰議也 泰内親雅廣房之
外一有生不見先見廻南殿御裝束誦御机
廻茅三間南面立之余曰嘉广迫東南又先

例粗如此但寬弘記迫西南之由見為房記
云云是里內也弥元通西南理非取疑天永
如何親雅云天永也大內為隆記又迫西南云
通東南立之由大江之外無所見云云大江
間敷縮之間迫東歟云云余云代々或古祢
迴南之由不裁東西今取立偏西柱下也猶
頗可引東之由仰之又御帳中可敷龍鬢而
敷他筵仍令改直之又誦几机之中東子午

妻机取置之鳥新酒海等寬弘以來誦隨南

今度如此久安古考禮元良雖有道理為先例之間

不改之又看物小机同前卯酉妻尤叶道理

然而久安之外無此例也北庇御裝束又無

殊芟各檢知之後泰御取即向直庖疑元准畢舍

此間召宗隆卿條之事經季卿遲泰度還召

未刻適泰入余着裝束此間良經卿泰入先申大將

慶今朝持束兵部省移文季長朝臣親雅候內裏之邊其後泰會云云其使行移文

太件吉上以下同各之一負如何前駟十六人此中四位二人六位四人

定能卿又來此間季實申御劔御下之間兼

反申狀此吏古水京作了今日未明可申上院奏後多事可定之由也而及未終

希上不可程之九近代職吏懈怠不此一事萬吏如此不能願書也

而自已為眩去明有限此事不奏者又不可

一次被奏之御所程遙時刻欲過

文治六年正月十一日寅陰陽不將日

此日攝政大臣長女從三位任子入內事十八年

余廿蓋依長保永久例行之辰刻主稅頭賀

茂在宣朝臣叅入勘申立御帳之日時并着

衣裳等日時午刻着直衣薄色指貫相伴定

能兼光季經等卿自公卿至奉行并殿上人

等至諸司官人者着衣冠投雜吏叅大內藤壺定能兼光先立御帳先乾坤

次良行事家司伊豫守季長朝臣先立始押

柱也立帳

自南壁至束立之

引壁代鋪設雜具悉皆并

備

諸司官人勤雜役截人五伍等

懸帳惟了

之後無障之人

謂夫婦無障及不嫌兩妻

長房長兼等數

疊并表筵等

後持表筵秉燭之

其後左衛門督

定能御置御枕御衾等

定能調進之納辛同櫃赤衣仕丁昇之家

卿又南北設衣架又懸御衣

取調之唐衣裳

懸北衣架也御袴下腰懸南衣架

取調之唐衣裳

取賜籜芳衣可懸之而未刻來仍可懸之儀

教家司範光了先是立御調度立母屋之

申請八茶院四茶宮入內之時取被立之調度

度在平等院昨日家司以攻行向彼取取出

余命男共令立也又薰物四種梅花荷葉無

先例不置之服息用在家物也侍從黑方納

四臺預仰前大膳大夫家綱調合之彼家傳此藝小左大臣師平流也

藥四臺每臺藥三裹併十二裹以檀紙裹之

言藥名等各納其苦忠季朝臣能季先例

陰陽師御取四角立札而帳四隅牧家四角

牧連使也永承寬治等例已以不同永

承家四隅此外寬治在宣申云多打帳

無取見。帳四角四角云云而余案之凡人礼可然於入内

者可心猶可打御取四角牧是嫁娶之礼在

夜御殿之故也仍仰其旨不兼光仰稱善又

立屏風等五尺屏凡書詩凡取之鋪設雜

具等皆悉調了戊四點歸火炊亭先是云卿

已下多以來集出車皆悉到來取御使少

以恭入云云余改箸束帶比間女房等等乘

出車東面車寄大兼良朝臣等寄一車其

實依無路便宜之他殿上人忠季宗推能

間近至早以來了云他殿上人季行楠

寄次之車半字物雜仕出門外乘之姬君

御帳前平敷御座其儀在余奉令着御裳以

引腰結之無小腰自袖下引出諸匙結

之衣上次余出客亭先云卿五六人在饗座

次奉行家司藏人頭大藏御宗賴朝臣來申

云八条院御使恭入也余仰可敷座之由即

透渡殿敷也

諸大夫役之余座菅田 勅使

次余起座

此座疊今令加東京西也 經寢殿東

蕘子着菅山座

此中門廊東緣也 造合間在次台宗賴朝臣仰女

院御使可召之日即八条院御使龙少将成

家朝臣持薰物置余前着座

不正候了其人

不見取録

許新給之使臂禄退下

此間余起

殿東蕘子邊再拜了退下次余復座諸大夫

向出来取薰物進臺盤取次殿富門院御使

次前齊院御使次姬宮御使

已上儀同前但

束而不納元菅納言積仍不能持来余前通

可持泰内裏仰了可懸南衣架故也已上云卿 各取禄 御使皆来了余婦入寢殿次御書使

右近衛中將忠季朝臣参入立中門宗賴朝

臣相逢申事由

就寢殿南庇東 面妻戶申也步出間也 余在

簾中仰可敷座之由諸大夫敷之如垣 次中

将忠季朝臣持御書参進就簾下進之女房

大貳

朝親女充長卿妻第

於簾中取入之自

袖二間被入之理須自袖中可放入傳余

而衣厚無便宜仍隨宜也有薄紅薄樣

了持叅進三位殿披之御覽了次權大納言

隆忠卿取錄女裝束與之無御返事取之於

砌外再拜退下次前駈殿上人諸大夫取松

明叅進公卿已下降立中門外次陰陽師在

定朝臣叅進自南階東欄外入自南階間簾

中奉仕反問先是取屏風已立帳前行也了歸

出經本路退下余今外記大夫政職次着旨

系毛車於寢殿南階諸司二分下二人推大

納言兼房卿左大將良經卿等立几帳屏風

次三位殿并母儀三品菜之但依系毛不出衣

衣之云此殿上人已下取松明列居南庭欲

引出御車了間前行騎馬也次引出御車懸

牛門內猶諸司二分付轅但車副二人遣之

門外車副二人付之余於南面面門乘

車於大炊御門高倉過山見行列半物車之

後公卿車前余列之經大炊御門東洞院土
御門等大路入自上東門 余同於上東門
下車 他公卿同前但密々於 到翔平門外先
陽明門下車人々在之 是糸毛車昇於牛立摺 南面者翔平門北砌
出車等列立其東下仕半物於上東門外可
下車而近例同於建礼門邊下車 云々 然而
事不穩於北陣東邊可下車之由仰之而
後行列出車尤奇恠仍宗賴朝臣追入之次

藏人從理亮源忠國着青色出翔平門立檀

下 砌外 仰半車 其詞云從三位藤原朝臣任

仰了歸入本路了次 子 輦車 ヲ 引上壇上南北

行立之着廻糸毛車 以鷄毛 輦輦車下 糸毛ハ

輦車 下也 仍車副弁余大將隨身等持揚手

輦 車副等 持之諸大夫等付前後轅兼房良

經等仰取儿帳指掩之 兼房其息兼良傳之

余此間在翔平門壇上 也 公卿等徘徊門

内两人三位及乘移了母儀皆紅衣撤儿帳

立輦車浮子始欲茶之時撤之也立之撤之

立了也昇下之引去糸毛車次手車前方近

南引向之諸大夫十二人付之前後轅各六

人一方各引入門前駟殿上人諸大夫取

公卿等扈從車後經玄輝門并義香殿間等

到藤壺東面北車寄豫今度良經等

卿乍立地立儿帳狹依緣也女房三位殿豫泰欽

御車寄京極殿余又簾中平敷御座也先是

面格子其中奉燭二取一次供御前物織物

方可用燈樓而立燈臺御壺六本陪膳北政所女房役送大將同余

候御前先取窠花三著食之食了取出

之可遣御乳母之許而取出進物取々失也

次勅使内侍伊當来入東庇南一間余自本

在此取謁之即女房按察為資賢卿取錄安

束與之内侍取之歸恭次女御殿恭上給

女房六人在御共

御釵 一条殿

九大臣女

御火取 大納言殿

忠親御女

御裳唐衣

御儿帳二人

余及大将同候之

先是主上着給御冠御直衣又於御手水间

着御栴鞋入夜殿西戸御帳面御跡也御帳中

經南面東一間妻戸并渡殿御湯殿间有打橋御湯

殿北並御殿西面妻戸上御疊祢等入夜殿

北戸御帳北面等行自本安内藏寮御衾紅

色并紅色御直密等次主上撤御裝束余奉

先取御冠置御机上次脱御裝束御袴御衣御小袖新着て卧御東枕也

北方抑遣て卧御主上南其上先着紅御直

密其上奉着御衾以有来着方为上也次取御栴鞋以

大将遣藤壺次余及大将退下候御共女房

等終夜不上御壺祿御釵不下之晉取也女房上

薦次余及大將歸着藤臺鑿座兼房已下在

座次一獻之次二獻次三獻了次事了人

之退下余歸入北政所相共付寢御排鞋在

傍也藤臺坤小廊為北政所被候取余置曹

在疑華舍此西齋所食本寺西齋景時舍

余取布脂燭引付夜殿良燈樓燭持來藤臺

大將持來也移付墮篋內燈樓三今日夜不消之

其邊生火置之不借。餐有三獻打出如昨

今夜公卿座女房出袖已單衣也色之公卿座

三之間南面二之間御帳間并妻戶間小給

南面也也也

十六日... 御書... 女官... 御書... 女官... 御書... 女官...

事終夜不上御堂... 高次全及大將... 座次一獻... 下全備入北政所... 三夜回南面... 今身在... 樂堂主...

十二日 丁卯 人之來儲饗有三獻打出如昨

十三日 戊辰 人之來有三獻如昨打出如昨

十四日 己巳 今朝取燈樓燭給進物取大炊殿

七等無障女房 行兼時無障人兼時行

資兼：分遣兩方也

十六日 辛未 取御栴鞋行余辛櫛又取御衾行

御辛櫛 此日御書使主上渡御女御宣旨

女官祿等也先女房等着裝束 紅梅白

參之

十七日御帳中本寮御衾披衣納辛積今

廿一日北政取退出書勅主上斯時...

廿二日除目始執筆右大弁...

廿三日同中日...

廿四日入眼...

廿五日入夜白地退下...

廿六日雨降今日歸...

文治六年三月...

一日卯乙天晴辰刻出御燈大炊御門着衣冠

入車乘毛車隨身褐冠壺胡籙前駟十

人許着布袴檢非違使左尉中原明基着

布衣冠在車後河原諸司儲幄用後幔門

引入車轅於幄中立摺其前河畔子妻立之

拂不用八足次供水用椽手洗陪膳以

數半帖前板供之洗羊了之後抹紙一枚即撤之

於白不持來余拭手返給次陰陽師主稅頭賀茂在宣朝臣束進着

半怕又供贖物置前板如初也一前陪膳同

人前駟等役送後了福高天原之時解

陪膳取大麻持束余檢之鳴之了陪膳

取具御贖物撤了指開戶次懸車經本路

歸家改着直衣未刻參院細代車前駟衣

以定長中条々事等

役夫工事未濟所可付使

殿上番更早可結番隨勤否可有沙汰

座主更先可補公顯本寺人事可問公卿

三壇法事并山門僧侶等云即仰家實了

賞御母儀事可計沙汰三品款准后款

今年御厄年可有改元款事早可申沙汰

酉刻參内宿仕先參朝餉歸束宿取改装束

參女御之方

今夜遣使者於能保許先日示送事仰遣返

事也親國申云祭使猶可催公經云云能

保卿殊可出立之由可仰遣云々又云馬助
可被任清實云々棟範內宮役夫工免除
庄々注文二卷取進也是為定外宮支配所
召也

二日丙辰天晴召五位藏入光綱以前大僧正
公顯可補天台事過御燈齊明後日冒可
宣下豫上卿已下可催儲之由仰之家
實座主事注申人々申狀

左大臣
可被補天台座主事慈田法師若當仁
欵不然者則加持院宮令補給又別儀
也且可被尋可然之僧侶委不知子細
候之故也以此趣可令申上給之狀如
件

昌三月二日
左大臣
右大臣

此事輒難計申欵若允可依薦次上薦者
昌雲當其仁欵但度々漏恩予未知其
子細此外圓良顯真慈因等之間被計
任可宜欵
內大臣
輒難計申山門之起尤可被尋仰欵三
塔會合可然之輩兩三人可撰申也隨
其狀可被計任欵為向後可宜欵

堀川大納言 忠親卿

天台座主以前大僧正公顯可被補任
其後可被抽任誰人哉事山門僧綱之
內雖可被補上臘無其望之由傳承然
者可被補無動寺法印欵且可在
勅定之由可令言上給終之狀如件
三月二日
大納言
已上四人之内於大臣三人者各行向問之

而九大臣追以消息取被申也

忠親卿自本以書札問之云云

內府申狀無謂欵大衆可計申之由專不可

申事也

入夜藏人次官平親國為院御使來示祭近

衛使爾如事余可計奏云云所存具以令申

了家經尤當仁欵

三日丁天晴已刻許白地退出

御燈御襖事頭中將致沙汰云云

入夜女御殿御節供自南面供之家司頭

宗賴勤陪膳左中并親雅朝臣家司範光

仲資長兼盛經等勤仕役送云云於大

炊敷女房節供如常陪膳彈正火弼資泰

朝臣云云今日平等院一切經會開封家

司爾如了仍宣房催遣之樂屋行事仲

盛國基等也今日上巳御後主稅頭賀茂

在宣朝臣於大炊御門河原修之
使侍長可勤仕之而當時無其人仍侍可
勤歎而今日三月三日相當上巳頗為希
代更仍以職事國行為使又主稅助安陪
晴光於川合恒例御後行之侍勤使必兩
方不可行之而晴光恒例勤仕之由行更
人不知之催在宣仍忽不改定兩方行之
無其婦之故也此夜宿大炊亭

廣元來

四日戊天晴權右中弁棟範來役夫工之間
事等親國申祭使事昨今御取中間不能
奏達云云

二哥事陪從範宣與有賴論申尋聞兩方申
狀可奏院之由仰光綱

五日紀天晴午刻許人告實命有恩命云云
仍以兼親令進鳥羽畏申此事
依法仰強
欲申度

奏請今有於南殿北壺御龙寮御馬三足
恩免 去比賴朝卿所 貢進也 滝口等騎之右中將忠季

朝臣候御前及丑刻兼親自鳥羽歸來

以家實申入子仰云雖為重科之者度々

申請有年默止哉仍取免給也云云又以

定長卿被仰座主之間事 条々委細不

能具錄大畧園亮可被補之趣歟 家實

未申僧綱等申狀已經教日仍御斗藪以

前不可有沙汰歟之由相存之處忽有此

仰未知是非事重事也以如兼親被傳仰

頗輕忽也定長煩路之僻遠不來臨太奇

恠仍余送書札仰明日可來之由敢不可

承引然而理之取致也實命恩免之由即

告西山法印被坐 西山也有恐悅之報狀 出洛

而可悅申之處座主事有沙汰云云議内

之一分也仍猶豫未思得云云親國云条

使可催兼宗朝臣百日叅籠仍先日被免
而依事闕如更被責之云云

六日庚申天晴早且退出大炊御門亭午刻定

長返事列來云天台座主事可被仰下頭
真法仰也云云顯真遁世年久編入念仏
之一門弃真言之万行三千貫首更無希
望之由書趣請事數度近則衆徒拂全玄
之刻為顯真取行之由風聞之時注誓狀

奏院又與余而今與定長謀議忽預此恩
爰知外表上人之翔內有貫首之望遣
万人今知之人之餘執召今如此可悲云
云
今日依次日明日可宣下之以光綱奏条
々事等又召少將信清仰其姊師典侍女
使出立之間可奉仕之由惣領狀親國來
近衛使兼宗堅以辞退云云猶可奏之由

後白河
後鳥羽

仰之及晚光網歸來条々仰御返事親性
法橋束入夜歸参内裏

七日醉天晴今日法皇泰熊野給御進祭也

又宣下天台座主事法印顯真上卿別當

少納言信清先例有上薦之時被任僧

正即被仰座主也而明雲乍置上薦被補

之不吉例今又如此事先々度之申置事也

然而無其沙汰之上今度座主才一々不

當仍万事只次日耳於直广竊書大般若外

顯親國申云祭使兼宗領状了其由去夜

奏聞了云云

八日壬戌入夜退出大炊亭

九日癸亥召宗頼仰条々事當今母儀御事可
問人々事中與厄

事殿上又立后事等条々仰之

十日甲子算博士行衛大外記師直等参上今

年依中與御厄可有改元哉否事也行衛

重仰可勘當件厄之年無改元例之由了

十一日^乙天晴右大弁定長來申東大寺大

佛後山可破壞之間事人申狀并上來十五日

為實檢件事下向相卒造寺宮等云云

棟範申役夫工之間事 光綱申茶之事

長房申次之 法印入夜被束

十二日^{丙寅}天晴入夜茶內宿仕今夜女御殿

昇給余扶持之 今日法印又來終日談

語明日可歸入西山又晦比可出京云云

十三日^卯早旦茶上奉下女御殿下宿庐林

息入夜^茶八條院深更歸大炊亭今日於

內裏南都三綱為別當法印覺憲使茶入

申茶之事八幡領切山杵又害御寺領

天山杵人之間夏并大衆養本事也

仰子細了即召別當并親雅朝臣仰可仰

遣八幡別當成清許之狀親雅茶籠賀茂

仍遲茶之間寺家使殊依忌申以他人尋

聞又仰子細了也

十四日戊辰靜賢法印來

今日臨時祭御馬御覽也余不參頭大藏
卿定賴朝臣參入云云先來此亭此亭申奈
之事入夜親國來申稻荷祇園論申御供
頭事仰取存了此日竿博士行衡來申么
家中與御厄之間事召前問子細大連可
可有改元也亮趣也康平保安例也

十五日己巳天晴已刻參內依女房陪膳闕如

也入夜女房參內

密之事也能季在共出車一
西侍男共三四人八葉車

余及女房共宿候

自今日始行春日社唯誠會垣例事也家
司上薦等各現病故障等無疑仍宣房下
向余所作如例

十六日庚午天陰此日石清水臨時祭也

午刻看束帶參御前依使舞人遲參及申

刻着御之装束

右衛門督通親物石少将信清朝臣奉仕之

先黄櫨

御袍也暫待御使之恭申終使恭入即出

御余褰御簾出御自御座間猶可出

御拜座

御自西一間欵成經朝臣進御祿鞋

南面小筵二枚上供半置余候御座東北邊仰

成經朝臣進御笏次供御贖物

成經陪膳无細役送

次官主

猷御麻成經於中門廊西縁南妻取之持

恭主上一格了返給

作令持御麻於成經以斤手扱給也

即取之

返給官主

於本所給之

官主着庭中庭

南面頤向押

次使

着座次舞人三人牽立御馬

引自西方次御

了官主退出次撤御贖物次引出御馬

今日早速

引出也次使取三所御幣各一捧

跪可取之而才一之

外下立取

立至上御拜

頤向坤

兩段再拜

了次使置幣退下次成經恭進給御笏退

下次入御

余褰御簾成經給御祿鞋

次改御装束

撤

敷御座立御倚子

藏人又二間出几帳惟

并打出等先是

御襖以前也

女御恭上候上御

壹祢

以為常鬼間二間為其所西間為御所東間妻戶被扉出衣為女房

也候所 泰上路經南殿御後小御所南面

二棟屋也尋常之 并畫御座女御方女

時二間是也 并畫御座房經內御

方畫御座雖不可然依無 等入自東鳥

他路也又先々如此云々 居障子也扈從女房宰相局御乳母光

取火取在前次大納言局忠親御女

取御劔在其後次女御殿大貳兵衛佐

仍依所狹無路自畫御座北障子邊退

歸候小御所南面西二間邊也

次兵衛督房取御裳唐衣候御後已上着物其御袴等

其次三位殿不着物具非職 一兩泰上

件女房兩人自南殿 件共女房之中中薦

御後邊退歸了

二人之外四人候女房候所御所東也 母儀

候女御居所上御壺祢并女房 次主上改

着御袍刷青色內藏頭過失也 須御下襲同

改着改也而件御下重面張綾裏又同張

之先々未見如此之御下襲仍同通親御

件卿云高倉院御時年々見之全以不然
 面如例樣々裏蒲萄洙亦也祢之梅御下
 重未見面裏共張之者仍今日只改御袍
 許給也先例改無御服之違例猶故召御
今日御下重不似例年共改次又出御
御袍也
如初成經進余奉居自西着之後經御前
御掃鞋
 簀子着殿上先々候鬼間而被扱二間仍
 次成經泰御所告人々此事必已次大

納言實京卿已下着壁下座余忘却之天直
之由示成經而依實宗仰驚示召返之天
儀之甚也可耻々々
 余進居上戸下年中行事障子公卿皆着
 了宗賴朝臣入自青瑯門代候年中行事
 障子北邊候氣色退歸經公卿兩座之間
 并庭座前伎跑向滝口方之西幔門召使已
 下更帰南北度經庭座次使已下泰上着座
吏着第二衛重下示氣色出實宗卿云
 得心曰使令着才一座也

舞人陪從座之中有其路而如敷速仍召

宗賴仰之頗令開其路也次一獻次大藏

朝臣魁子次二獻實宗卿數刻不起待職

藏人着垣下座五位殿上人一人次置捧頭

花臺并螺杯銅蓋等於長橋南妻次三獻

隆忠卿不次置重坏圓座次勸重坏將右中

着垣下座季朝臣忠少將雅行朝臣勸舞次親國就

人五位歲人親國勤陪從次實宗卿以下次第

捧頭花下可經庭座前次實宗卿以下次第

給捧頭花各右廻直出中門着殿上也此

後尤廻是故實余暫於殿上々戶下見物

也習識者欵然下戶其路極狼藉

依痛風竊叅御所方然而人不見無他道

間器所交居女房伺見之皆悉給捧頭

花了使已下起座此間余經渡殿妻戶叅

上主上入御成經給次撤庭座藏人數圓

座於簀子次又出御草鞋又進御余直經御前

簀子着第一圓座南階東次成經朝臣叅

上召公卿實宗朝臣已下叅上着座次宗
賴朝臣着壁下座即起座叅年中行事障
子下候氣色余日之宗賴着脊經前庭座
敷也向滝口召使已下歸入經座此間始
秉燭主殿官人等取松明立明次使已下
入幔門暫留立陪從祭哥留良久以後猶
步進立御殿坤角樹下小時舞人入幔門
進立前庭去砌數丈仍余示實宗駿哥舞

了作論如例歸入祖榻更出求子舞了歸入次
主上入御余叅上直自御座東同叅上也褰御簾宗賴朝臣
給御草 上卿平伏余直叅御所先女御
歸會司扈從女房如木次主上脱御裝束
相具女房等渡御女御序於西面妻戶御
覽使已下通親隆房等卿候御女御等三
品同候御此所他女房等目其南北間連
子伺見之内御方女房等其南妻戶懸簾

見之件所尋常為御膳宿之所也渡了主上女御共歸

給獎御女御所余向直所改着直衣泰上

先退主上還御亥終女御泰上如例余候

御共此夜宿仕使左少將實保朝臣

上御臺祢御裝束事長房奉行之

以鬼間西間為御所四面懸壁代東西南北

上之東西北三方立廻五尺屏風入內屏

其內敷經纒網端疊二枚東方其上敷東京

錦茵一枚其巽角立三尺几帳一本平蔀

細惟花款冬二重副端簾立几帳一本平蔀

織初細紫村濃也副端簾立几帳一本平蔀

繪惟裏濃蘇芳浮文織物非二重織物也

文龜甲蕪芳村濃文織物非二重織物也

以金銀泥畫之件几帳并紐皆有下繪

几帳六輪福依其間廣也不敷弘莖卷莖等以具

東間為女房候所出例几帳帷平黑女

房出袖妻其中敷高簾端疊三枚小久出

御楔以後女房押出打宗賴長房等引出

之其上左衛門督定能御刷之是先例

此行小書ナレニ

也后宫之時多大夫推大夫等刷之
御之局親昵公卿刷之大將依矣治今日
不出仕仍金吾刷之

不出衣

前黃句五領

綿九八尺
錦人四尺
百兩妻高
一尺三寸也

紅單衣 紅折衣裏款冬表着蒲萄浣

唐衣白腰裳

荒海如例以綠青
書巖石

件打出自淹口方藏人等昇之豫置件
所須女房可持糸之而依在使宜如此

又先
例也

御衣

薄前黃褂八領 紅單衣

紅折衣

樣樣二重織物表着

無外褂依相具唐
衣也唐衣并裳要

同二重
織物也

大納言殿

紫句

宰相殿

兵衛督殿

大貳

兵衛佐

已上着物具御袴

三位殿不着物具為打出沙汰

母儀紫薄孫

今日依臨時祭孫不勤唯識會所作

十七日粹雨降申刻退出行水修唯識會取

作昨日料同

昨日女御殿御物忌也仍仰法成寺平等

院并御祈僧等行種々御祈等

十八日壬申天陰不雨唯識會所作例如昨

後鳥羽

此夜御方違行幸也今供奉白川押小路
内裏也曉鐘以後還御其後余退出公卿

四人供奉還御只一人不敵々々光綱奉

行職也少納言信清

十九日癸酉天陰此日女御殿御祈修蛭惑星

御祭使職也天文博士廣元先日申云蛭

惑已欲犯軒懷女御星來廿日餘之比可見

把否兼可祈謝云、仍所行也即廣元勤
御祭也此夕女房退出直向九条堂余
今日可違四十五日方而日来不致沙汰
及今日个卒尔之间不可叶忽然而留了
可向沓高濱邊而同置已闌之故也

廿日戌甲雨下早且向九条依故内府日忌也

入夜歸來宗賴朝臣來申母儀准后之

同事人々申狀右大臣堀川
大納言等申狀也右大臣申

云三品可宜忠親卿申云准后可然今

日宗賴親國等申大神宮穢氣之間事仰

可問法家之由

廿一日亥乙天晴明法博士明基勘大神宮穢

之間事宗賴又申條々事

覺憲法仰注申衆徒御本之間事

廿二日丙子宗賴今日向龙大臣仁和寺亭間

母儀御事被申進可申之由云

廿三日丁未夜忝内女御殿被昇深更退出
明日為物忌之故也

廿四日戊寅兩宗賴申云母儀御事左大臣以清

息被申云々三品立后之間可宜准后

不可然云々

廿五日卯天晴昨今物忌也 雖然依明日可

直寺置平等院阿弥陀堂不顧物忌在尚宇治

今夜々經宿可移方忌之故也件方忌々

多不能具辰始先向九条未刻着直衣烏

帽等乘網代車首途布衣前駟十余人殿上

内卿季經卿一人着布衣連車隨身布衣

狩胡籙服晚騎移馬下萬布衣也多水干

狩襖也忠武着例釣殿寄船先忝本堂楚

候次向阿弥陀堂見可直之間事欲向經

藏同之秉燭向棧敷御所一切經會時

件屋先年故女院一切經會之時渡御後

前余宿此屋仍殊宿此處可移方忌之由

陰陽師令申仍所宿也

季長朝臣為用封泰會衣冠

廿六日庚辰終日雨降辰刻着直衣烏帽詣阿

彌陀堂見迴之後向小御所居西面妻戶

向佛正面季經卿在前緣先於本堂修誦

妻戶也木堂供僧上薦增覺為是依可置阿弥陀

導師給禪一領也自去十九日於本堂觀音經御讀經仁

王講於五大堂五大尊念佛等修之為同

祈也今日又供僧等詣諸堂可祈念之由

仰之又離宮社献幣帛奉尔之間只即直

堂召南都工令直也付料於社司也一時須更直

了此間余疑信力念誦信心發起感應

何疑哉可悦一今明日能調此堂事

了來廿九日可直迴廊等其後又可直經

藏之由仰之直了之後余又向堂見了向

經藏用封家司季長朝臣着衣冠

又執行并藏司二人候作之

戶内季經卿同令候之開始御厨子八角厨子
是也先奉祀弘法大師愛深明王次奉行
舍利聊依有不審也慈覺大師本三粒也
而去文治三年奉入之持有六粒仍今日
重奉見之猶六粒也然而三粒不以似力當舍
利疑地震之時取交他沙等被置歎又弘
法大師舍利七粒也而有八粒是ハ無不
審舍利也次見手本少々依日曛退出向

本堂御所上下着膳次於釣殿乘船於東
岸乘車歸洛到九条楚逗苗自是返遣所
從等入夜僅具一兩男共歸大炊亭了

廿七日己辛天晴今日以覺成僧正令護身女
御殿入内以後雖始祈等予今不加護身
自然懈怠也昨日請此法印而近日楚不
可出仕之由被存款仍不被來之間召覺
成也今日依日次宜也棟範申役夫工

之間余之事四八則無事矣云云
仁和寺官房領等早可下知之由被申云云
又親國申今夜御所作文之間事右大弁
定長參來去十五日參向東大寺佛後山
令壞之間事加檢知之處壞去山工之跡
御佛後破損若不壞此山者豈知彼之破
損壞山事万人不耳心弁衡年中被築以
來已經數百年而忽以人力撤去奈人々

所疑一旦可然仍以造寺長官官手為被實檢
所下遣定長也而不待其使上人自由壞
件山所行之由雖似有自專會之科偏代木願
聖主之御靈所為歎可恐可貴件破損之
所神妙可奉錄繼又山代々鑄銀柱數年
可奉着之然者一切不可有事厄云云此
間事又猶多又申他事等云云今日又有
記錄所極之定云云入夜着直衣參內依

御書所作文也以西臺盤所廊假為其所
雖太無使且高倉院御時以此屋為其所
云加之為有便殿覽之先儒士先範朝臣
已下參入有饗饌盃敵等 三獻云

其事了撤大盤饗饌了奏事由即以渡御
先是密々 女御殿系上 次殿上人儒着座
在奧先範朝臣雖為殿上人依為御書所
別當着儒者上先例也殿上人歲人頭大
藏卿宗賴朝臣已下十人許在端座或直
衣或束帶之眾兩人在橫切座

次置田座文臺 一人左右手持之左見

主之違例歟 若文切燈臺可召而豫

御書取家役之 次置詩了先置序次儒六皆

置之嘉廣實守卿維下萬依為藏人置後

經詩之後置之今遠彼例是亦可尋之座

席亂位階離着上於詩者任位可置歟實

守作法可尋之 衣冠之儒者 茶上講之

次講師通業取笏 皆衣冠也 勤讀師皆講了

大學頭在茂朝臣 儒者才

有連句二十余韵其後分散今日絕句也

寬治天永御元服以後初度絕句也

題者

御書所別當御侍讀

序者

式部權大補原在茂朝臣兼日政點

事出來衰經朝臣頓死之故也仍今日暇

入也

題云

廿八日此日直物也上卿右大臣執筆右大

弁定長卿文治三年春以後不被行直

物之間召名多積云々余忘却不賜去春

公卿給大外記師直亥刻來乞之忽披火

間須吏候之給了不及半時今日祭使奉

官少之被任又被任少納言親家是忠親

卿養了也故羨乃權頭守字昌隆子少納言家

隆孫云々元為伯耆守上官兼遠國吏先

例邂逅仍追奏事由可被任移他人歟今

夜不付兼字而上卿執筆不同職事只稱

被付落之由自由付了云々不足言々

未代事皆如此何為哉依為忠親國定長
取構款可彈指今夜不付兼字者可飛任
國款依少事現矯謗可謂遺恨

文治六年

四月十一日 改文治六年
為建久元年

四月

一日甲申天晴未刻暴雨即晴入夜微雨

平座上卿別當云々

此日平野祭也宣命上卿左衛門督

祭上卿右衛門督有御襖依御物忌

陪膳役供人々范候便官主不籠近例

云々少納言賴房勤役云

余神事當社精進云々仍余不食魚類

二日配天晴梅宮祭也立神馬十列如例

陪膳光範朝臣使雅樂亮忠賴助子

行事勾當業家祭上卿兼忠卿云々

三日丙戌入夜泰内女御殿祭給今夜宿仕

四日丁亥未刻許退出於南殿御後密々有小

弓御會忠季朝臣信清朝臣亦候之

五日戊子法印被束束十一日可有改之元之由

以宗賴朝臣宣下左大臣依明年三合天

例今年中與康平亦御厄會有比事四月

又先例吉之故也兼光卿光範光輔

亦朝臣也

六日己丑依大神祭使立今日神事

七日庚寅天晴法皇今日自熊野御下向令落

付今熊野給云々以宗賴奏茶々事

八日辛卯今日依大神祭公家不被行灌佛祭

後白河

以使立日為神事祭日有不齊有往古例如此
而近古以來猶被止灌佛仍就近例被停
止之又故殿御記云不論灌佛之有無至
于八日僧尼奏入敢不可憚之由有法皇
仰白川院仍鳥羽院御宇如此也而近代
又無灌佛之年自朔日為神事如此之更
不論是非只就重為善是末世愚暗之儀
而已抑大神宮御祭者九月十七八日也

然而自九月一日至于十二日為神更十
三日以後全不潔春十七八日公私佛更
例太多以之思之他神更不可過神宮事
依大神祭被止灌佛猶於理有妨不者歟今
日入夜叅院依御寢不入見叅即叅內宿
候此夜密於御前有詩會龍大將
右衛門督已下近習人五六許輩也
十日癸天晴此日太政大臣初度上表也寬

十治以來寬仁二月多以三月獻初度表而依為

院御熊野詣之間空以過了也已割使陸

陽師主稅頭在宣朝臣勘申日時以人傳覽之

作者式部大補光範朝臣清書中務小補

伊經來會公卿左大將右衛門督

藤中納言右大弁大宮權大夫前官

內卿亦也申割作者參入即余着直衣

出座尋常公卿座不改裝束召奉行家司

右衛門權佐長房間作者參否申參入之

由仰可召之由即光範朝臣取副表於坊

參來進予前獻表余使仰可讀之由光範讀

了以文下為余方予余件草加札紙如例

余左大將与危大將見了与定能卿也見端

許与兼光余云備置前兩三人也同時被

見也即展置前板敷定長共見之之後光

雅又見之欲与季經卿余仰不可必然之

之由之人別非可見事只屬文之人可見也仍仰此旨也即取上取余之置前次召長房給草仰可清書之由數別之後此間人々交持束清書余与兼光卿令見落字文書大亦申無誤之由返上之傳大將取長房待束表管不加花并檀命可有四枚也余用硯管滌筆加署名二字卷之加礼紙表三枚也其端一枚之裏三重一枚卷入乍重二枚又加之其上又加一枚也

入表函中如本覆盡檀紙餘今一枚置硯

此間家司行長職事兼資昇案立余座當

間廣庇東西妻置花足其上加白生

記多當公卿座未妻戶立之而故殿御記

皆當間立之又知足院殿太政大臣御表

同如此被立之仍當間立也次余召長房

給表函長房取之就案下用覆置函於花

足上如本引掩天又結緒案下只一緒如何其斤匙也

可結也

次家司職事四人

大炊頭中原師經家司前焉即國行職事散位

行長家司職事同兼資

參進昇案退下次召

作者光范於前給祿長房取之次召清書

伊經同給之白褂一領也諸大夫等依不

參家司兩人取之寬治為房行事時範未

取之故也先是人之退下次余歸入其後

改裝束其儀公卿座垂廂簾前廣庇敷滿

長筵西一間設勅使座高覆一枚如東一

間敷取祿人之座同高簾其中央間副地

簾立燈臺一本舉燭也

入夜右衛門督定能卿持來本表立中門

長房謁之即龙大將降中門内方徒跪跪

捧笏受取表莒表入本經中門内簀子持來

公卿座未南面妻戶下余在簾中衣冠取

之次召長房召勅使即勅使昇自中門内

經透廊下寢殿東簀子不着廣庇座東面

次左大將着東座西面次以攻朝臣持束

祿白褂一領勅使取之經本路出砌外再拜退

出先是左大將起座了次余歸入持表次

如元上公卿座簾撤廣庇座弘筵小次

余出座左大將獨在座次長房進申吉書

作候九之由次官方親雅朝臣次藏人方宗賴

朝臣次政所長房次余歸入整而參

內半節車隨身上鶻冠前宿仕表隨

臣兼實申

十一日甲午天晴此日改元也改文治為建久

光補捧之上卿左大臣依公家御腦

中與并明年三合太一厄及天變未事也

十四日丁酉今日祭也近衛使左中將兼宗朝

臣有御前召又御覽鑄馬引馬未但僕從未

不彼渡北陣能保妻去夜逝去依其事也

於公事不可及沙汰件御見物非指事
之故也今日祭可渡能保家前哉否有沙
汰遂不被憚其家門前了

此日立后兼宣旨也勅使成經朝臣余目
取祿定能卿今夜無定依永久例也

十五日戊戌今日才二度上表也使兼良朝臣

勅谷使高通朝臣 左大將代 吊了役三

事 家實來申准后之間事人々申狀

災祥

十六日己亥未刻祭主能隆内吉元造送云大神

宮心御柱顛例事付次才儀了且取中也

云云驚思不少即以棟範役夫工事令申

之次奏院了

十七日庚子依心御柱事立后可延引哉事問

忠親卿并師尚師直亦各申不可延引之

由

後鳥羽
災祥

十八日辛丑已刻神宮奏狀到東心御柱事也

於官外記又被行泔廊御卜也上卿二位
大納言入夜定長為院御使來被仰大臣
之間事內大臣辭大將以忠親卿可任大
臣之由奉申是左大臣去職可任公繼於
參議之由被申之取也云云余申云辭大
將奉大臣古今未曾有之忠親事元年超兼房
哉

十九日壬寅明日可有狀議之由仰下事宗賴

七条院

朝臣在服事出來仍仰家實了今日當
今毋儀叙三品即被下准后宣旨了是余
再三取奏請也勅別當權中納言親信
卿云彼毋儀伯人也上卿內大臣今日又余
上第三度表使右中將忠季朝臣今日
給作者清書小祿也表中哉不義自論之
詞余難之改不才了兼光卿不亦左右仍
余問此不審其時申可然之由仍以行吏

家司長房仰作者令改直也今夜泰内

宿仕

廿日卯癸天晴此日大神宮心御挂顛倒事

被行伏議上卿左大臣人々大畧依天仁

天永亦例申可被改立之由但可行御占

云々忠親卿獨不可及御卜之由申之云

此夜女御退出先仰半輦藏人次寄輦車

先有友用在宣朝臣次寄車余大將寄之

公卿忠親已下降立殿上人松明列居於

右衛門陣外紫移糸毛車大將龍衛門

督未指儿帳出車十兩毛車女房各得選

半物連之一已上侍各次余已下公卿十人

經二条東洞院大炊御門未入御自東面

四足余降自南面門寄車下御次於尋常

公卿座自明日下為女御殿上今有立后

定事執筆宗賴朝臣忠親卿已下公卿十

余人在座先召陸陽師於前在宣朝臣也令
勘申日時次書定文也其後着饗豫居
禮及深更之上又依有二獻每度家司初
大沽例也
獻居計二獻居陽潰但不居了余按箸仍
人之退下了以永久定文為例文也上
東門陽明門不定文不求得之故也
今日朝大般若已下經論并布施已下
送南京又家司長房布施取諸司官人亦

下向

廿一日

甲辰

天晴此日於春日御社供養四部

經唯識論并蓋果多羊舊願也抑又祈永
代之家門也願文兼光草左大將清書
旨趣見願文并可下御寺之長者宣也自
今日即始行法苑十講明日可結願者年二日
也

廿二日

乙巳

天晴

此日

女御退下之後御

七条院
後鳥羽

書使到來 左中將公繼朝臣申次宗頼

來公卿八人永久例也有三獻給御返事祿亦

受取御五人定能卿也

此後有院号定母儀之御事也七条院云

云余齋内即退出了 公卿引齋

本院云云

廿三日丙午長房卿參自南都申御經供養及

御八講無為被遂行了之由僧正又被示

同旨寺僧悅豫無極云云

廿五日戊申雨止以藏人權大夫光綱立后

公卿事仰左大臣

六日配天晴此日再命立后也以女御從

三位任子為中宮職子細在別記

廿七日庚戌立后弟二日也孟酌如常

廿八日辛亥立后弟三日也又御書使

啓陣還祿氏院參賀 奉幣定末月三日取苑

御書使
同書五

亦也又請奏付職吏三通大夫又四通給

中務職是也

廿九日子壬今日雖可撤御裝束依日次不冝

明日可撤之自今日御手永於御所近

邊供之女房三人上中下薦着叙子不

髮供之即撤却了又日御膳自進物所

御殿同女房三人役供之已上每日事

也但於日御膳者旬日一日十一日不供之

采女依參勤也件御膳用御大盤如三夕

日儀也

卅日酉癸天陰不雨此日氏寺參賀也又今日

依為吉日撤取之御裝束并御倚子亦

寢殿撤鎮子菴筵亦自餘如本但今日依

吉日撤御倚子賜掃部寮其儀權大進長

兼少進兼時參入昇出之同撤之自中

門内方給掃部寮官人件官人給其跡如

祿足銷

本敷纒綯立調度但今日不立之夫女房

不出袖只出几帳帷如例寢殿北庇東面

妻戶立后日彼妻戶扉懸掩簾為祿取如

本立扉元被立之取之也出几帳帷東北二

棟廊元公卿座也撤母屋簾懸庇立后饗座之皆庇不懸簾

也撤母屋降屏風撤了東中妻戶

如本立之西才一間南面撤格子如本立

妻戶件戶尋常又同間東妻戶同立之間依

教子數不定饗之時入件一間懸簾出几帳帷

加公卿座令如元屆之也以件一間為女房謁參入之公卿侍臣亦

之取件妻戶以東四々間二行敷高簾端

疊六枚為上達部座其未敷紫端疊二枚

為殿上人座謂之殿上同屋東庇立后曰四位侍

從座也如本釣蔀下之同東面北間上蔀懸

簾出几帳帷為女房謁官司之所其前外

西廊敷紫端疊四枚為官司候所二棟廊

此面撤屏風几帳小

典侍座也

中門廊紫疊撤

之侍上二間不敷疊

追案之件取猶敷疊下為泰上之候取款

官司所公卿座所之外雖無可設座之理其取從未可置西取設座有何難哉仍可

數座之由中門南廊并寢殿西子午廊未

仰了掩簾皆撤之

但泰賀以後

以件西廊北三

夕間為余方公卿座

東面格子二間妻戶一間也自宮御方寢

殿顯見之太無便宜之仍寢殿西庇西住南行二夕間立出唐桓為其隔

今日依為泰賀中間內外及門前更掃除

又敷砂未刻公卿少々來大夫兼房卿左

大將良經卿大宮權大夫光雅卿木也

申刻真福寺僧徒泰入列立東中門外亮

藏入頭宗賴朝臣降自中門外已上謁之

取見泰歸昇名覽筥入之入自中門廊南

妻戶經透渡殿就寢殿南庇東面簾下啓

之女房取入之治部卿取入之當時依

余居同取見之持泰覽筥御座寢殿返給南面也

覽管宗賴更指笏取之歸出返給管於
侍取如元降自中門外告仰可引立中門
內之由即歸次別當法昂覺憲已下入自
中門列立仍北上西面簾不存欵進庭中
砌有樹其面列立之三綱五人南方
西上北面列立也
一日是代定例也次大宮權大夫光雅
卿於中門降自中門外也棟笏取祿白大褂入中
門自僧綱子三綱之間經列前授引當法

予下立拔笏左迴經本路退歸自中門外
歸昇了次亮藏人頭宗賴朝臣同棟笏
取祿經同路授權別當法印範玄跪棟笏
左迴退歸已下四位殿上人左京大夫經
家朝臣已下次才取之依殿上人不足兩
地下官司取之五師得業猶殿上人
可取之而諸大夫取之失也
大夫取三綱祿次僧徒自下薦退出各着
白平袈裟也次法性寺僧徒二口奉入

供僧阿闍梨行春上座宗賴相逢取見叅
法橋并重啓之次才如初次兩人列立中門內只依
口無供僧取司之次大進長房權大進長
卷別一列立也葉亦取祿給之各退出次法成寺供僧上
薦權大僧都延景已下七口三綱三口叅
入宗賴取見叅啓之如初次列立中門內
如與福寺亮宗賴朝臣已下殿上人宮
司未取之三綱祿諸大夫取之次退下々

次大夫已下退出

永久例

山階寺別當真範僧正祿權大夫中納
言左兵衛督經浦取之
權別當權少僧都之祿四位殿上人非頭
取之今度正權別當雖為同職又爭無
正權差別哉仍公卿取別當祿亮兼貫
首不可比他殿上人仍取權別當祿也

別當為僧正之時多大夫取之延久別
當法印祿大夫資綱取之但中納言也
彼是共依其人可有斟酌歟
永久權別當已下參入大治別當許參
入也

應保度中門內引慢之由慳覺悟然而年
久記不見引慢之由彼例強非規模仍今
日不引之

祿法

役人

太神宮為新立后事自去正月有此拜禮今
者能可立之有前思是不正之令也
神學之山信寺傳已下為新詔雖可矣
依神祇司可來元為之由而御也
高宮御所之正全可歲人取障子止其

列宮為僧正之時多大夫取之是久列
菅法印藤大夫登綱取之祖中綱言也
取之依其人可有斯物致
承久在別宮也千泰入火治別宮許泰
八也
外天修度中曰曰引後之由提籠惜然而
記不見引後之由似例強非親授仍今
蘇野不引之

建久元年因事也其事去在月斷中然理對

五月承久別宮許泰也蘇野入蘇野

一日寅天晴小浴解除着衣冠降庭上奉拜

太神宮為祈立后事自去正月有此拜於今

者雖可止之有取思楚不止之今日終日

神事也山階寺僧綱已下為許詔雖可來

依神齊明日可來九条之由取仰也此亭

為官御取之上余方藏人取障子止其取

狹少之間數輩寺僧難叅集之故可來會
九条堂之由下知者也

二日祀天晴未刻向九条堂先是寺僧百余
入來集親雅朝臣同叅候即以件朝臣問
子細先取司後範申衆徒申狀其後寺僧
等申取存其中貞慶已講殊申子細是石
清水宮寺領切山住人梶天山山人依時
二月之間事也此事去三月院御熊野詣

以前寺家訢申奏事由依院宣召切山犯
人而別當成清左右遁之廿^廿余^日之間
敢不召進仍衆徒成鬱憤祭向切山可燒
拂之由結攝殊加制止又仰子細於成清
取召取彼犯人也其後天台方召證人於
氏院先召問西方^{非對}決也此間法皇還向其
後以兩方申狀奏聞之處犯人不巨伏申
於使广可被決之由被仰下仍以彼院宣

家實仰寺家之處驚其妄寺僧等群叅取
奉書訴申也其趣古來於衆徒訴者許之與福寺
云延曆寺全不召證人不決真偽只任申
諸請被斷獄者例也是非當崇一宗之佛法
衆徒議定無疑殆之故也雖社寺之訴雖
尊貴之儔任法被處眾科是皆輕忽微少
之訴也更不及今度之監行而強被呂證
人之間慙以召進之以件申狀被向犯人

之處取申不詳頗無所遁敘雖似指申實
犯證據不分明次第申狀前後相違殆可
謂奏事不實敘不及使廳之沙汰早可被
斷眾可被禁若猶雖及使廳之沙汰若無
承伏之狀可及拷決訴人又可有返拷是
法意之所差使广之故實也以之謂之寺
家之訴還可被處科敘一寺同心之訴詔
未有如此之例始殆貽寺之瑕瑾之奈豈又

非氏之耻辱哉情允一是次此事積案事趣偏別
當成清之結構也先夕卿相已上及罪科
全雖不知其事之根元雅而處造立之首
被行刑罰如此况今度之事成清之過非
一始數日不召進事并犯人指貫犯之仍
間事成清結構之由顯然之事等也仍
先可停止成清之取職等是二次依今度
犯過可領知被切山相論地是又非無例
先年當寺與東大寺有如此之盪行

事改東大寺領為我寺領知行來又余以
之思之彼相論之地於今者不及理非之
沙汰可為御寺之進止者是三余先此条
柔元夕事仰子細成清過事無指證據無左右
難雖斷罪事并相論之地不經沙汰可知行
之由事似奸佞甚無謂之由等也然而猶
可奏聞之由執申仍付家實奏聞之豫昭儲
也移刻之後家實歸來傳院宣云於犯人

之科斷者任申請不經使廳之問注可給
獄所於今兩事者非裁斷之限者即以親
雅仰寺僧等了又私有訴申事是氏院公
文院司身職与御寺下取司等致鬪諍之
故可被處勘事云夕云元問親雅之處寺僧申
旨有理負職無被陳方之由取申也仍早
停取職之由下知了仍兩事已裁許僧綱
已下成悅退出了其後別當法印覺憲來

余相逢仰衆徒之間事如此之間及亥終
即以泰八条院子終歸大炊御門了

三日丙辰天晴此日中宮八社奉幣也辰刻文
章博士光輔朝臣持泰告文案先内夕云元見
之依有不審事等以長房間之条夕云元以證
文陳申之依有先例等不改直之告文料
昏自藏人方米渡持泰之後且以清書内步
記二人外記一人
豫泰候

已刻大夫兼房卿相具

權亮兼良叅入大夫候殿上相次權大夫
家房同叅候殿上使々大畧叅集先是中
宮有御湯殿事無鳴絃名謁等事初度
新御湯惟自應進之聽元其後有御帳南面平
敷御座引着給御物其裳唐衣等御裳一以
御髮差給叙子是憶陪膳御運殿同差叙
事理取為也御髮不理子不理着物具等可然之中薦等谷有障
仍兵衛督為取入御贖物之役人裝束叙子同陪

膳兩人候御座前此間長房入告文章於
覽莒就寢殿南庇車東元面妻戶簾下啓之女
房取入之余先見是余今且浴之着束帶
御取旁之間着給直衣給給久安字治元大
臣着衣冠今日依永承例也
其後余持叅御前中宮御覽了返給仰可
清書之由件草先覽大此使二人隆保朝
臣平野使雅行朝臣等也頻以催促已
楚侍叅入
終清書告文了件兩人猶以不叅仍賀茂

使改隆保入成家朝臣了

件人為餘分相

改入雅行雖遲恭吉時也

已刻欲過仍且仰

可啓清書之由即長房入告文清書八通

於莒先覽大夫之後就初簾下啓之余先

見之即覽中宮返給了

件清書每告文有

先久書上一字加祈年穀奉幣又如此而

長房取之置大夫前次有御裸事陪膳右

近衛中将忠季朝臣

件人職更上薦也始

然而先例依不憚猶相催之處陪膳無其

人亮服暇權亮使改使即為陪膳也

持御贖物自南階間簾下供之

兵衛督殿

御匣殿取之置御前

大進長房取今一前

相從忠季傳取供之次第如初次宮主持

麻糸進中門邊忠季朝臣於中門北廊西

箕子南妻跪拵笏取御麻糸進如初自南

面簾下進之女房次第傳取中宮取志梅

麻手

之笏之了返給陪膳取之於初所返給宮

主

宮主

夕取之着南庭座

以拭為宮立也

案北敷之次

讀後詞欽小時起座退下了御禊之間申

宮自

解解

餘夕繩撫人欣給

各入散米

如例

次石清

水使刑部卿源宗雅朝臣正笏着香入自

中門於西案北頭跪捧笏

其實

取才一幣

八幡御幣也自立此間中宮有御拜

向社

方兩

木西主並立之

立此間中宮有御拜

向社

方兩

段再拜也

次使如本信幣跪拔笏

其實

自

行猶以

次才列參各跪案北頭同持捧笏

取幣而立此間中宮次第有御拜

始自賀

田各向其社方乍居拜給也

其事訖余仰

仍無幾程御拜了

可置幣之由仍各返立幣跪拔笏

谷不懷

掠之拔

歸出中門了次小使

廣官等參進

取八幡已下幣出中門

待使出門邊

次八幡

已下使任社次第一々參進大夫於殿上

居向座下

賜告文各副笏退下相幣物參

方也

向本社此中門同丸雅行朝臣參入長房申此

由余仰早參入可取幣之由仍雅行參進

拵笏取幣立中宮向平野方又拜給了余

告示仍返置幣退下直參進給告文無干與見

之如何退下此間小使進取幣退下次中

宮渡御常御取余出殿上錫兩大夫次長

房已下宮司三人參入撤御拜座取司自庭參上

給之下給此間余召宗賴朝臣御行啓御

祈之間事次余歸入了即大夫退出小時

權大夫退出了

今日先早且宮司供御拜座於御帳前先

撤元平敷御座其跡立廻尺字五尺御屏風其

中敷小筵二枚其上敷高麗端半帖一枚

南面有口又庭中當南階間砌下去五許

丈立案二脚東西妻東西相置立之八社御幣每案

各四捧陪立之並元其北敷宮主田座始用例田座仍

改直敷
滕突了

其以東使等料帝四座敷八枚

宮主四座西南方立八足余仰長房撤之

神祇官後不用八足之由有取見之故也

猶依不審以長房問
宮主令申不可作之由也又雖敷其座使等不

着座也理須着座也仍使々不着之

幣物事取宛以後也須御季取勤之然而

御封未濟也又事置余也仍申無用意之

由之間仰廳為年預資兼沙汰相催之由

々更余納敷又敷沙汰云々永久例即應儲

之但被取宛以前也然者已叶先元反例了

告文

使等

石清水 刑部卿源宗雅朝臣

賀茂 右少將成家朝臣

松尾 散位能季朝臣

平野 右少將源雅行朝臣

稻荷

左少將定家朝臣

春日

權亮右近中將兼良朝臣

大原野

左少將高通朝臣

吉田

中務權大浦忠行

吉田使初催左衛門佐資能而麻服
以後七々日內也三々日以後雖不
可憚本社申七々日之由又他人已
領狀仍重召催也

今日中宮御神齋僧尼重誣服姪者亦不
叅宮中月水人在盧不叅御前仍輕服人
除服了叅御前也久安大宮有前後齋而
即件左府記不可有前後齋之由引寬仁
小野宮記被注也臨貳祭又無前後齋仍
只當日齋也家實來申奈々事
棟範依服假辭申役夫工事仍昨日奏聞
之處可仰親經者親經只今叅入棟範

服同人在之仍重可奏之由仰了入秋
自今日被始今熊野御精進了

四日天晴入夜宗賴申条之事

五日進茶玉又進昌蒲御藥湯事有沙

汰内々供大盤所

六日宗賴自今熊野來仰条之事

後鳥羽。七日庚申天陰雨降及晚頗休此日臨眺伊勢

幣也依内宮心御柱顛倒被發遣之即自

廢朝。今日廢朝五日也

天仁外記心在顛倒
廢朝三日天永例

上卿中宮大夫兼房卿并宗隆内宮之度
五日也今依内宮例

奉行職事藏人左京權大夫光綱也依

御物忌於御殿有御拜余申刻着直衣

參内是依幣物不具至于今朝臣猶

未有一定仍猶豫之間幣物不具自院

有御沙汰已沙汰具之由宗隆所申也

依之告存一定參入之間所遲之也于
時光網宗隆木祠候即上卿參陣
宗隆內覽日時今月今日余於二回見
了返給次以光網仰宣命之趣大
依天永例仰可被改立心柱之間事
今度卿可有議欵是年限遷宮近在九
月其程不幾之上可立假殿之地已造
雜宮仍召祠官木被問子細之後可有
左右之由也并今年御慎聊注一紙給
及天變事木也
之大內記祿病今日不參文章生內記

以業草之如此大事猶尤大內記可出
仕也不然者又可被仰儒并欵而親經
暇之間只被仰少內記也又廢朝事
幣帛發遣之後可被仰次是廢朝以後
不能奉公務之故也然即天永例發遣
以前於陣被仰之云見師遠記
仍今日被追彼例晚頭光網持來宣命
草見了返給仰可清書之由卒尔被仰宣
命趣其狀無

誤是感歎 雖須楚候御物忌之間依無

者之 其要清書了之後退出

八日中宮聊不例御咳仍始樣之祈亦

本道奉公... 御咳仍始樣之祈亦... 其要清書了之後退出... 雖須楚候御物忌之間依無... 誤是感歎 者之

