

平石池
仁治三年
正月
五

44

和書門				
類	號	函	架	冊

56

內閣文庫		和書
三二四	二冊	類
一六二	四架	類

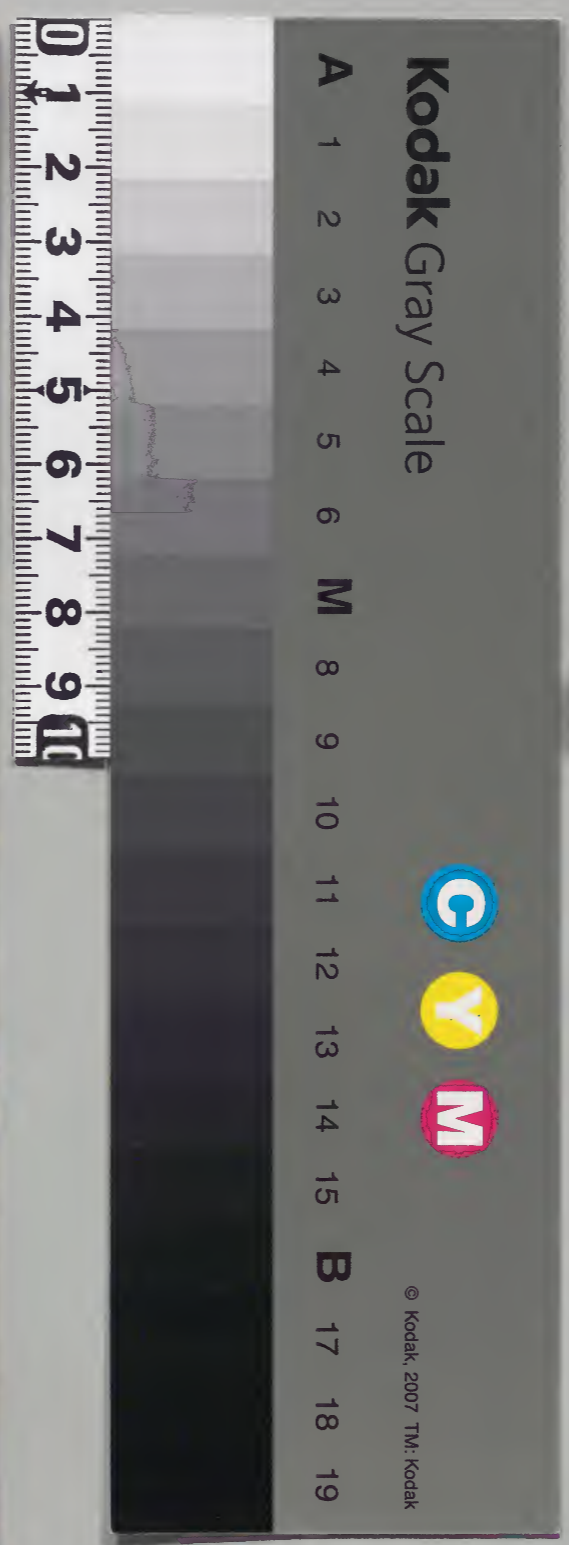
(五本)



內閣文庫	
番號	和 32445
冊數	22 (5)
函號	162 56

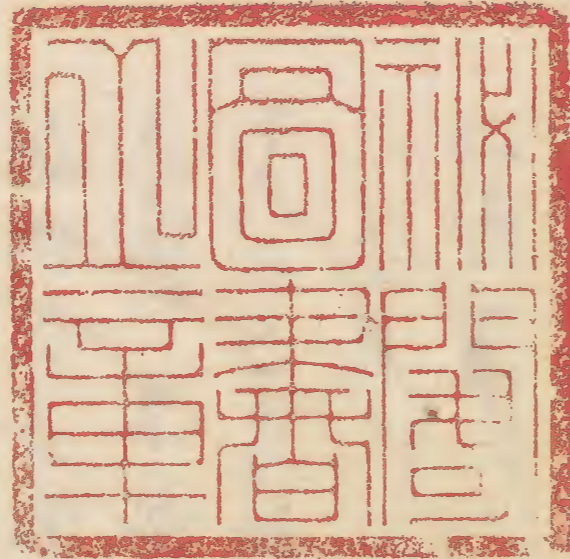
井二丁

五



151

151



開
子
氏

仁治三年

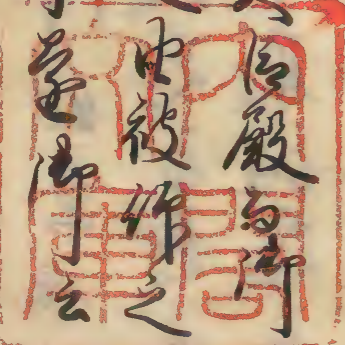
正月



十六日已亥夜暗不定時之飛雪尤大并來又
大霧以來後也事東使七日可書來云

彼相訪之間一乘殿退去之役所也密事亦
相候凡定^空位及救日備氣實東取為也其
獲定不食氣不役之申刻許宗源法中來
款也事云後後時也

日中出仕尚不叶何夕欲參在久後殿與所系
一乘殿云相帶是所之程可為之申被作之云
任人々見來燭之間烟來云只今是御事云



仍歸系有御對面法事申承之云以尤中

弁之嗣胡氏系入曰依石依河前申云
河波院之河色与世申刻許河出立云
少何東使不攻系之以前有疑之旨意後
物卜申之只与下人來之間亦東河院色
東脚能冬一乘殿之仍欲令急泰給
已被華河車予申之於尋一定可有
河系式之德給河之收入以河半被尋申
了世間亦右府以海色申之東使北重
事向河獨之中申上河新事之使云
重夏之飛脚明日可收系之中自武家中
上之世為一乘殿河邊事又亦來子細
同前河色河系世間仿從宋相系入又去回

中綱言大外紀所為亦深文退也歸路
向曰乘大納之多依招引也後也事鶴鳴
之後竟水歸家

十七日庚子陰晴不定七日被相待東脚之
然而曾音定音了及晚大對脚立之間
一乘殿只今退也之後也事河波院之依
武士緣一定河也立之中也風因伴緣志
前月對之道也書志泰時守時亦姊妹也如此
之弓松若也彼志和園東有態勅之旨也
皮云能也勢志天下之也極色在以為歎云
身獨心亦悔了

十八日辛丑終日天陰人以消息被氣吞

釵璽供奉之儀先例有文無又帶縹緗
法釵亦皆不同事也其不可有雜色但
不可有若云只可致後釵璽并免仍其
帶符法釵法皆一宜免久者例似今度
時多以此法彼時元師長雅宗雅通靴
頂文帶平胡錄螺細釵云以此亦之
了右中并來向釵璽供奉之儀之次
事以系乳日在河波院文殿下令其
給乞

今日東使程無音定暮了起不定事也
十九日壬寅法晴不定大符心來右中
並又來者西渴謝也了共來世事之不審

知人右佐又向釵璽可致後新之
申刻許檢并快書來云快云

今日一有追号定之云來仕給之中
按政殿御消息可之河上云云件

正月十九日辰刻 檢右中并 取物云

头上

头上

お連廬可有候之相接之可也
湯系之中也

裁按政之中如何有為已之云云
子并知之志帶蓋圖之云何了御飛殿

有之也事也末代之法一也之

而身之始末及如仕之上与可系之由

定之始末及如仕之上与可系之由

定之始末及如仕之上与可系之由

定之始末及如仕之上与可系之由

定之始末及如仕之上与可系之由

定之始末及如仕之上与可系之由

定之始末及如仕之上与可系之由

定之始末及如仕之上与可系之由

定之始末及如仕之上与可系之由

定之始末及如仕之上与可系之由

定之始末及如仕之上与可系之由

定之始末及如仕之上与可系之由

定之始末及如仕之上与可系之由

定之始末及如仕之上与可系之由

定之始末及如仕之上与可系之由

定之始末及如仕之上与可系之由

定之始末及如仕之上与可系之由

定之始末及如仕之上与可系之由

定之始末及如仕之上与可系之由

定之始末及如仕之上与可系之由

定之始末及如仕之上与可系之由

定之始末及如仕之上与可系之由

定之始末及如仕之上与可系之由

定之始末及如仕之上与可系之由

定之始末及如仕之上与可系之由

定之始末及如仕之上与可系之由

定之始末及如仕之上与可系之由

定之始末及如仕之上与可系之由

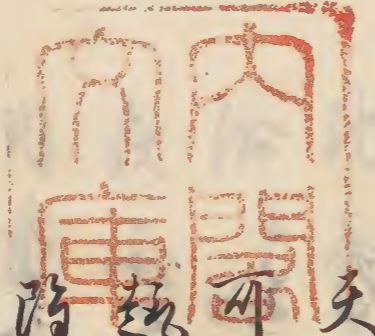
定之始末及如仕之上与可系之由

之後云人之舉之但予不詳申是有故也
之故也而予不被白簡每事物忘之故也
是皮死脚書來之乃乃人物證之乃免像所
乘又自下記序了先是殿下白殿胡今后
較作大外記所通意與意生乃事象見未
承記之像不相也仍秀不沿之殿下入所
四歸返書世乃以一人仇時地較作之想可
有所對面云之即白所前云作所喪礼已
下以乃事亦日來而身勢吾之故也世乃而
心果被作申子細了作云東使到來然而
之仁未實只今之間其使象一條之事
定志之取所可被乃其礼之由意以被

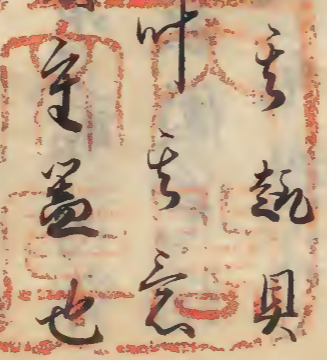
決定也予申云之來已及深文了被行
想之變去較易曙乃及白畫叙靈令渡
大政乃之象也何能一有所業免作云事
志之然不之象也誠穰方可作免之代云事
自白畫叙乃事於及免文以疑之然以共
申且了申一乘免云之而被作之事者多乃然
不能記錄其故乃而後乃象九相門自一乘
殿末收給云之楚与基那物長云候之象
大府以密之是消息云像飛脚之字乘候
一乘殿東使只之乘入阿波院文可宜之
由之申之中粗不實也云其後返書于時
子刻也亦途中相逢以尤中每同告以由

自一乘啟兆乘 啟下云

作此事與東計申之乘治知末世之正
極下悲之十善帝位之運交兆凡史
忌涉之不思而依之厥時談給乞一旦
被作合懸以凡畢之下愚計立帝位之
陳未為五事也我朝名非國也不似異
域之風自茲天地開之後國常立為以
皆先立之計立給乞不急之事志非此
限正光仁光孝二代祚后後定乞然而
其趨偏為安天下也之兆群後以異域
盡教之身計申此事之乘定廟之冥冥
如何尤之志之使定不也降乞凡事



出乘之時如惡念志只決群後為先
天下安念之斗之波年立之
本波作起冥東也此上不相叶
起志長惡可波斗仍天下志
政作志何一育子細式去上有不受
事志又兆可愁思食兆一痛思食只
可取年似神文八情之非急事也
自相密如此所計之弓年事亦年
御業之趨皆以相也乞可愁之波文志
兼明門院之技持申給故通方鄉
年養育事八安改之後不之性波院



給也天下事出來之後不可挑指之
乞執前肉符是通云類一教吳建之以先
脚系是國東云加之御後是之案國東
之有緣有教後肉符之書去泰時年
時胡后亦之姊妹也就中重時去有一版
之好少九日之後編以結構之果而不然
心可法之儀也勿編之但帝王之位以凡
吏之身結構之象治未代日月未嘗地
定其冥不寔免道路可以目視前肉符
亦肉符概指之世上一重可表微乞何
為之而誰人世之運至極也故乞悲代之
云

後受以九中并之嗣胡后自一象殿為所使
此象殿下之類正可被是行之由之中
給云然而如予申快合申給云仍今
類不云仍之禮的日之給云殿下自
肉表御系粒深入乃殿手後御系一條入
道殿云後以事云然而入乃殿被作云
おと志北口入之限只被作亦肉符可被計
行之中之申給云依之以并為所使象之
被作是云每事計申云人口之至之類云
如此何況おの米式世之指勢只一在皮云
國東使二人是至十四日出回六ヶ日京是
云自勢多先之使去云或况先老使去

始之及所系一象故交稱之間事有微
定之之微七者可為所之中被作下之
始字之微先以九中并為所使象之
被作也亦因符定通云許子細曰雜之
斗申之微之世又察向好之又字皮
亦因符去微長後相回稱以許不知之
中只不推微祿之雜事也
午刻錄古中并來向之類事亦其次法
世事亦因符每事有法行之象也
勿論之之微行也亦微上人只下事亦同
申子細之世之風字有實也
今日兩降之間人之微身鈕墨事有

向大月所日宿之時兩微有制然而其法
勿論所而名別之時及微事先何不久安
德治兼所微位日隨雨也太以不微也但其
耐於刻限為心也為微作法難治事也但
可用深查也之中返者了
傳字今胡亦微下 逆信被微新自所律事
之九大并劫申字亦本不微也申
居字如平去微申快道成去矣所乳父
中為名字也之仍從可劫申之中被作
九大并之之時治申知仁邦仁之由之而
大義以申之知仁宜也但共人卜被微有世
難免之又邦仁之回人卜被微請難同也

云、那字去漢高祖名也改為吉此續撰
定有難免之云、師古曰納言參云、支卿
無拜申旨之、又云、後兩後事、云、師古
為兩後、於可、安、莖、道、免、之、中、申、之、吉、田、納
言、依、為、不、一、安、之、中、申、之、又、師、古、後、次、為
豈、可、何、可、排、以、之、中、有、後、定、之、各、不、申
不、詳、之、仍、以、大、卷、口、被、申、合、入、乃、啟、云、
大、卷、口、被、申、子、細、之、安、事、之、次、才、難、此、只、一
在、本、不、所、斗、也、中、申、之、以、大、并、又、中
本、不、好、日、大、并、云、本、以、作、本、承、明、門、院、前
同、拜、名、禮出、運、申、以、子、細、了、後、志、一、那、字、定
中、申、之、之、國、人、之、難、定、本、來、免、又、不、枝、事、也、凡

此事不知先何之沙法為之、向、至、為、後、事、云、
難、治、難、斗、申、之、由、被、申、所、返、復、云、
凡、日、事、啟、下、所、沙、法、之、趣、又、以、不、實
皆、以、是、免、例、免、所、講、復、有、移、之、難、然
志、於、上、法、以、可、以、依、事、也、又、兩、後、事、同
亦、免、而、在、不、致、尋、也、何

之、兼、和、來、的、門、院、先、有、所、免、服、事、云、
所、理、指、大、丈、惟、忠、物、卜、也、皮、法、造、 九、大、后
加、冠、免、人、以、九、中、并、之、嗣、物、后、理、發、也、次、在
物、具、云、事、之、省、略、密、依、也、是、兼、日、沙、法、之、執
也、所、裝、束、本、不、在、用、之、免、相、回、禪、門、儀

寸法校少

是魚被用之

是魚被用之也

九相府所加冠之采葱日內有少法也為

依後院之文之旨吳免而為此文之旨不被

申免前因府一宜免如有官之怪免九右府

有免有之怪免不及辭退之中入乃及被申

云云而或割限事以未定云云按而是所奏勅

云云之秋所免服之及後所冷泉万里小路

四系大綱言身伴多兼日身伴緣其事知人

依時德年仍之自啟下被献所車殿上人

十人供奉伴業皆被用源氏殿上人言平

其中時德福吳姓之志也伴人又為後緣志

庵從云以之人若因府子息殿下所隨者一人

程惟之入袂向二系東洞院色小宅名物及

深文被後叙墨途中深治人之祇鼻每

事也例不及子細仍深宰相之并深香不

見如向之被之候返可尋記

後日以并云人之或推泰或色身不系供

奉人又不被侍勤我叙墨出所之後自

閑臨系云仍不知臨次之候遮道志意

下知了不發之免不審安法之例臨兼

臨兩下發之免所叙元自有紫緋履

重履楚忽用生緋中將家定持

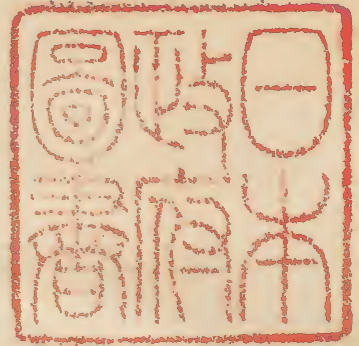
所叙實尚坊墨殿下尤大將已下供奉

新至慈出御内侍侍死之置御座次殿下
御案之身白事給次殿下召元人被
作次身事次公卿已下存賀次新下白
詔其後之次身如例云云吉田中納言喬
院事奉仍也而之供奉人之難之
廿一日己辰事并所喪礼事秀被祀置
新紙是可奉入

廿四日吉田中納言是消息向云 齋院
所事口入之仁云云而本素服者有子細不
后入人教云云然志只可思吉報免仁志

兼之例亦可思心喪免之中相好他心喪
之末已致了中可有傍報式可斗作
物口入之志一向吉服之之系可有其報式
之近末思得親蒙受分此事一約之系
云

心喪誠可然而近來致了時不被是何
事也式不詳可立與免免之中卷了
云基心是心喪云云
後守泰兩院之人編事不同云
殿下左右女府 前月封
吉田中納言云 右云未得 伸



已上書之

前右尉 大炊御門前内尉

右大将

高倉大納言 実坊

已上

雲客大略書之 云 定嗣物下 立試中

忠氏修長

物巨小卷之

修長朝臣化不参之时於卷之 云 不

可後事也

[Faint bleed-through text from the reverse side of the page]





