

延喜式

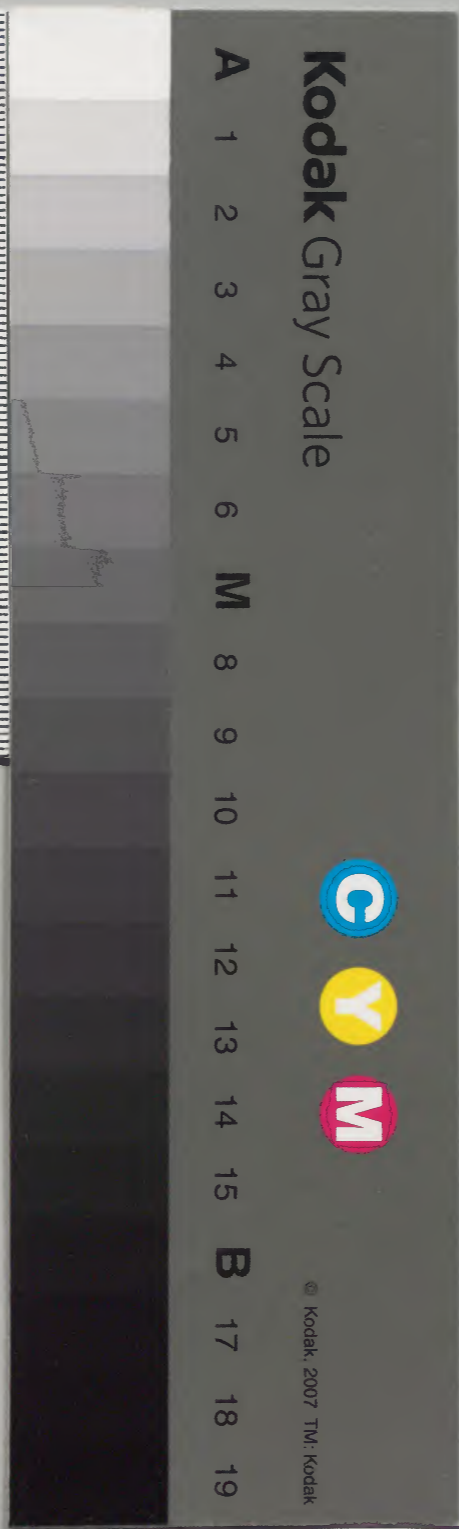
主税下

廿七

和書門			
八	五	八	二
一	二	九	二
六	一	五	九
冊	架	函	號

內閣文庫			
八	五	八	二
一	二	九	二
六	一	五	九
架	冊	號	類

內閣文庫			
番號	和	8582	
冊數	61 (27)		
函號	179	71	



延喜式卷第三十七

從四位下行侍從兼出羽守源朝臣兼丹波守

主稅下

恒

某國司解申收納某年正稅張事

管郡若干

合某年定額額若干束

穀若干石

明治九年十月購求

延喜式卷第二十七

從四位下行侍從兼出羽守源朝臣齊恒按

主稅下

正稅帳

某國司解申收納某年正稅帳事

管郡若干

合某年定穀類若干束

穀若干石

不動若干石

動用若干石

粟穀若干石

不動若干石

動用若干石

類稻若干束

不動倉底敷新若干束

定若干束

糶若干石

鹽若干石

酒若干石 若有諸色者各為一項

當年出舉并借貸若干束

出舉若干束

正稅若干束

割利若干束

公廨若干束 返納本倉

修理國分寺新若干束 返納本倉若有諸色各為一項

借貸若干束 返納本倉

新任國司四分之一新若干束

出興某官位姓名若干束

當主書生新若干束

填納勘出若干束

依太政官某年月日符填納若干束

依民部省某年月日符填納若干束

驛家若干處 大路若干中路若干小路若干

外馬若干足

若干處若干足 上馬若干足中馬若干足下馬若干足

不用馬若干足

價若干束 足別若干束

死馬皮若干張 張別若干尺

價若干束 張別若干束

傳若干處

馬若干疋

若干處若干疋 上馬若干疋中馬若干疋下馬若干疋

不用馬若干疋

價若干束 疋別若干束

死馬皮若干張 張別若干尺

價若干束 張別若干束

牧馬牛皮若干張

馬皮若干張 張別若干尺

價若干束 張別若干束

牛皮若干張 張別若干束

價若干束 張別若干束

當年田租穀類若干束

雜散若干束

神封戶若干束

某神封戶若干束

寺家封戶若干束

寺某寺封戸若干束

諸家封戸若干束

某位姓名封戸若干束

納官若干石

都合定穀類若干束

穀若干石

不動若干石

動用若干石

穎若干束

不動穀倉底敷若干束

定若干束

糶若干石

鹽若干石

酒若干石

雜用穀類若干束

穀若干石

穎若干束

酒若干石

例用穎若干束

供奉名神幣帛新若干束

神社若干處

絲若干絢

價稻若干束

綿若干屯

大社若干處
小社若干處

大社若干兩
小社若干兩

絢別若干束

大社若干兩
小社若干兩

價稻若干束

屯別若干束

始正月八日迄十四日一七日轉讀寂勝王經

三寶并僧尼布施新若干束

吉祥悔過并安居轉讀金剛般若經

若講師年中供養等准此各為一項

三寶布施絲若干絢價若干束

僧若干口尼若干口布施

絹若干疋

口別若干疋

價若干束

疋別若干束

綿若干屯

口別若干屯

價若干束

屯別若干束

沙彌若干口布施

調布若干端口別若干端價若干束端別若干束

釋奠新若干束

先聖先師春秋四座新若干束

飯新米若干斗座別若干升

三寶新若干束諸色准此各為一項

國司已下學生已上若干人新若干束

食新米若干斗人別若干升

新若干束諸色准此各為一項

元日朝拜國司已下郡司已上若干人

食新若干束人別若干把諸色准此各為一項

修理器仗新若干束

甲若干具新若干束

牛皮若干張具別若干張

價若干束張別若干束諸色准此各為一項

横刀若干口新若干束

靴、新鹿皮若干張 張別若干尺

價若干束 張別若干束 諸色准此 各為一項

年新進上 御履、牛皮新若干束

牛皮若干張 長若干尺 廣若干尺

價若干束 張別若干束 諸色准此 各為一項

擔夫若干人、程糧新若干束

向京若干日 日別若干把 還鄉若干日 日別若干把

年新交易雜物、價新若干束

東繩若干疋 諸色准此 各為一項

價若干束 疋別若干束

運馱若干疋 疋別負某色若干疋

功若干束 疋別若干束

裘新雜物價若干束

某物若干枚、價若干束 枚別若干束 諸色准此 各為一項

年新進上雜米新若干束

勅旨米若干石、新若干束 諸色准此 各為一項

運賃新若干束

海路行程若干箇日

向京若干日
還郷若干日

海船若干艘

勝載若干石

從某津迄某津

賃若干束

石別若干束

川船若干艘從某津迄某津

賃米若干石

石別若干升

新若干束

雇車若干兩從某津迄某處

賃米若干石

兩別若干升

新若干束

水脚若干人

挾抄若干人
水手若干人
別漕若干石

功若干束

挾抄各若干束
水手各若干束

程糧若干束

向京日別若干把
還郷日別若干把

網丁若干人

程糧若干束

日別若干把

帆新薦若干枚價若干束

枚別若干束

苫若干枚價若干束

枚別若干束

貢上御馬若干疋

飼秣若干束 足別若干束 諸色准此各為一項

驛馬若干疋

飼秣若干束 足別若干束

買立驛馬若干疋 價若干束

上馬若干疋 足別若干束 中下馬准此各為一項

買立傳馬若干疋 價若干束

上馬若干疋 足別若干束

織諸羅綾新若干束

羅機若干具

綜新絲若干絢 價若干束 絢別若干束

諸色准此各為一項

羅若干疋 足別織單若干人 粮新若干束

人別若干束 諸色准此各為一項

替綜若干具 經若干年替 新若干束

某羅綾綜若干具 新絲若干絢

價若干束 絢別若干束 作單若干日 粮新若干

束日若

纏紡單若干日

替作綜單若干日

驛使并將從單若干人主典已上若干人史食

新若干束

飯新若干束史生已上日若干

塩若干斗史生已上日若干

酒若干石主典已上日若干

三度使單若干人目已上若干人史生若干

朝集使單若干人目已上若干人雜掌若干人

餘使准此
各為一項

某國使官位姓名賣若干刻驛鈴若干口

上下單若干人目已上若干人雜掌若干人

臨時使單若干人主典已上若干人史

當國某使官位姓名賣若干刻驛鈴若干口

經若干日單若干人主典已上若干人史

檢某國某事使官位姓名賣若干刺驛鈴若

干口

上下單若干人主典已上若干人史生若干人從若干人

傳使并將從單若干人主典已上若干人史生若干人從若干人

食新若干束

飯新若干束史生已上日若干把從日若干把

塩若干斗史生已上日若干勺從日若干勺

酒若干斗主典已上日若干升史生已上日若干合

新任國司單若干人目已上若干人史生若干人從若干人

某國官位姓名賣若干刺傳符若干枚

下單若干人目已上若干人史生若干人從若干人

新任講師單若干口講師若干口沙彌若干口童子若干口

某國講師位名

下單若干口講師若干口沙彌若干口童子若干口

貢上御贄使單若干人使若干人從若干人

某國某物使姓名

上下單若干人使若干人
從若干人

貢上御馬使官位姓名

上下單若干人使若干人
從若干人

巡行國司單若干人目已上若干人
史生若干人

食新若干束

飯新若干束目已上若干升
史生日若干合

鹽若干斗目已上若干升
史生日若干合

酒若干斗目已上若干升
史生日若干合

春夏出舉使單若干人目已上若干人
史生若干人諸色准

此各為一項

一度守若干人
目若干人介若干人掾若干人
從若干人

單若干人目已上若干人
史生若干人

卒去國司賻物新價若干束

官位姓名某月日卒死新若干束

絹若干疋價若干束疋別若干束
准此各為一項

釀酒新若干束

得酒若干石

臨時用若干束

依太政官符用若干束

依某年月日符給某官位姓名

祿斫若干束

絹若干疋價若干束

綿若干屯價若干束

調布若干端價若干束

鋤若干口價若干束

依某年月日符交易進上絹若干疋

價若干束

擔夫若干人功糧若干束

功若干束

糧斫若干束

某年殘定穀類若干束

穀若干石

向京若干日日別若干把
還鄉若干日日別若干把

不動若干石

某不動用若干石下束

粟穀若干石
向京若干日 日限若干日

不動若干石
入限姓名

動用若干石
出限姓

穎若干束

不動倉底敷若干束
限姓

定若干束

糶若干石

鹽若干石
諸色准此 各為一項

酒若干石
限姓

甕若干口

正倉若干宇

倉若干宇

法倉若干宇
甲倉若干 板倉若干

瓦倉若干宇

土倉若干宇

屋若干宇

借倉若干宇

借屋若干宇

都合若干宇

不動若干宇

動用若干宇

穎屋若干

穀倉若干

粟倉若干

糶倉若干

穀屋若干

穎屋若干

空若干宇

倉若干

屋若干

不動倉鎰若干勾

鎰若干勾

動用鎰若干勾

倉印若干面

已上郡亦准此

某郡

第一板倉基

長若干丈尺 廣若干丈尺 高若干丈尺

末

長若干丈尺 廣若干丈尺

塞基

長若干丈尺 廣若干丈尺 高若干丈尺

末 長若干丈尺
廣若干丈尺

收納正稅若干束

收納穀若干石 積高若干丈尺某年月日
官位姓名所委諸色准此

各為一項

以前某年正稅穀類并雜用等勘録シテ附官位姓名申上如件謹解

租帳某國司解申收納某年租帳事

合國內田若干町段 若干町舊
若干町新 欠乘去年若干

町

不輸租田若干町

神田若干町

寺田若干町 餘雜色田准
此各為一項

定田若干町

應輸租田若干町

郡司職田若干町 餘雜色田准
此各為一項

口分田若干町

某國百姓若干町

當土百姓若干町

墾田若干町

應輸地子田若干町

除帳人口分田若干町

乘田若干町

不堪佃若干町

應輸租田若干町

餘雜色田准此各為一項

口分田若干町

墾田若干町

餘雜色田准此各為一項

應輸地子田若干町

乘田若干町

餘雜色田准此各為一項

堪佃若干町

應輸租田若干町

郡司職田若干町

口分田若干町

墾田若干町 餘雜色田准此各為一項

應輸地子田若干町

乘田若干町 餘雜色田准此各為一項

應輸租田若干町

損若干町

八分戶若干畑

田若干町

七分戶若干畑

田若干町

五分戶若干畑

田若干町

四分已下戶若干畑

田若干町

得若干町

輸租穀類若干石

雜散若干束

神封戸若干畑

餽租若干束

某神封戸若干畑

租若干束

寺家封戸若干畑

租若干束

某寺封戸若干畑

租若干束

某官封戸若干畑

租若干束

諸家封戸若干畑

租若干束

某品親王封戸若干畑

租若干束

官位姓名封戸若干畑

租若干束

納官若干石

應輸地子田若干町

損若干町

乘田若干町 此餘雜色田准

得若干町

關郡司職田若干町

乘田若干町 此餘雜色田准

輸地子稻若干束

青册

某關郡司職田若干町 此餘雜色田准

上田若干町 町別若干束

中田若干町 町別若干束

下田若干町 町別若干束

下下田若干町 町別若干束

件國租帳樣郡帳准此但不輸半輸等

交名具注如左

若干町不輸

某郡某郷戸主姓名 若干町遭澇水

若干町半輸

某郡某郷戸主姓名 若干段遭旱損

右惣合郷帳會郡帳惣合郡帳會國帳

若多交名各為別項

以前某年租帳依例勘造如件仍附貢調使官

位姓名申上謹解

帳青苗

某國同解申進某年青苗簿帳事

合國內雜田若干

不輸租田若干

神田若干

每色可録

定田若干

應輸租田若干

口分田若干

每色可録

應輸地子田若干

乘田若干

每色可錄

右目錄

某郡雜田若干

不輸租田若干

神田若干

每色可錄

定田若干

應輸租田若干

口分田若干

每色可錄

應輸地子田若干

上田若干

中田若干

下田若干

乘田若干

上田若干

中田若干

下田若干

除帳田若干

止田若干

中田若干

安田下田若干

此田每色可錄

某郷戸主姓名戸田若干

賣口分田若干

某里某坪

買人姓名

見營田若干

租田若干

口分田若干

某里某坪

口分田若干

買田若干

口分田若干

某里某坪

賣田姓名戶田

某里某坪 每色可錄

地子田若干 田品可錄

某里某坪 乘田若干 數田田事

某里某坪

每色可錄

浪人姓名營田若干 大神宮御田

口分田若干

某里某坪

姓名戶田

每色可錄

地子田若干 田品可注

乘田若干

某里某坪

每色可錄

以前具狀如右仍附大帳使官位姓名言上如

件謹解

其年月日

不堪田

某國司解申不堪佃田事

合國內田若干

不輸租地子田若干

每色可錄田若干

定田若干

租田若干

不堪佃田若干

堪佃田若干

地子田若干

右得管諸郡司解備云云國司巡檢仍注不堪
佃田并堪佃田申上如件謹解。

某國司解申田損事

損田 某國司解申田損事

合國內田若干附大帳使官位姓名言上加

不輸租地子田若干

不每色可錄田若干

定田若干

不堪佃田若干

租田若干

地子田若干

堪佃田若干

損田若干

見損田若干

五分已上損戶得田若干

得田若干

租田若干

地子田若干

八分已上戸若干畑

七分戸若干畑

五分已上戸若干畑

四分已下戸若干畑

右得管諸郡司解傳云云者國司巡檢所申有

實仍注損得田申上如件謹解。

年月日

延喜式卷第二十七

延長五年十二月廿六日

外從五位下行左大史臣阿刀宿禰忠行

從五位上行勘解由次官兼大外記紀伊權介臣伴宿禰久永

從四位上行神祇伯臣大中臣朝臣安則

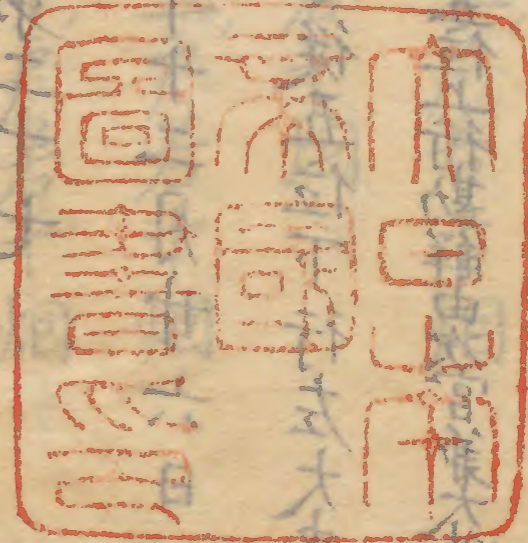
大納言正三位兼行民部卿臣藤原朝臣清貫

租田 左大臣正位兼行左近衛将皇太子傅藤原朝臣忠平

地子封四封工計帳所白引日大中百肆百安限

八分已第

七分



右得管諸郡司解備云云者國司巡檢所申有
實仍注擇租田申上如件謹解

