

本草細目纂疏

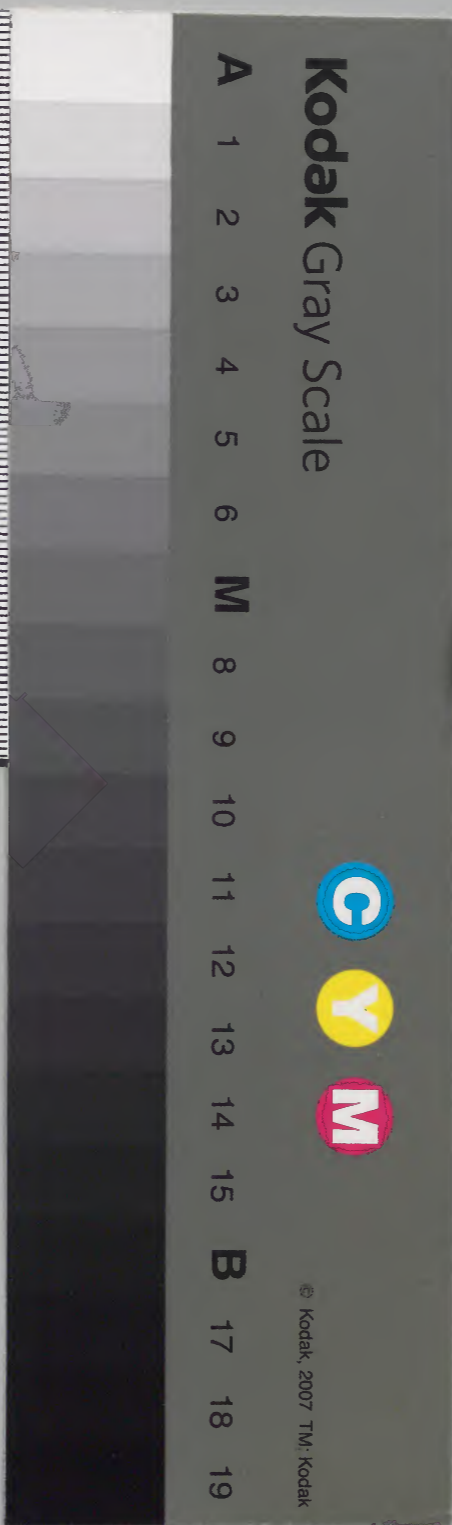
果

農商務省
圖書
第 一 號
共 一 六 冊

大正政官文庫
和書門
八二五三
類號函架冊
一六

內閣文庫
和書
八二五三
類號冊
一六
函架
九六

內閣文庫	
番號	和 8253
冊數	16 (8)
函號	196 59





本草綱目纂疏卷八分目

果部第一五果類十一綱目二十九

李

徐李

杏

巴旦杏

梅

早梅

綠萼梅

玉蝶梅

鶴頂梅

六出梅

三品梅

重葉梅

照水梅

黃香梅

鹿梅

官梅

城梅

紫梅

朱梅

白梅

冬梅

紅梅

五葉梅

水梅

香梅

鹿梅

官梅

城梅

烏梅

朱梅

白梅

冬梅

紅梅

五葉梅

水梅

香梅

鹿梅

官梅

城梅

桃

美人桃

銀桃

胭脂桃

油桃

符桃

栗

仲思栗

栗

栗

栗

石栗

鴛鴦

天師栗

栗

栗

栗

栗

栗

栗

栗

栗

果部第二山果類三十綱目三十

梨

乳梨

鶯梨

水梨

青梨

消梨

刺梨

梨

鹿梨

梨

梨

明治二十一年購求

六三三番

棠梨 三

海紅 四

香海棠

木瓜 五

檀子 六

檳榔 七

楹棹 八

山檀 九

菴羅果 十

柰 十一

林擒 十二

柿 十三

紅柿 伽羅 甲州 圓 座 柿 筆 柿 田 倉 柿 黃

柿 朱 柿 蒸 餅 柿 塔 柿 烘 柿 烏 柿 醜 柿 八 稜 稍 扁 甘 乾 轉 柿 柿 霜 柿 鮫 醃 柿

棊 柿 十四

君遷子 十四

安石榴 十六

橘 十七

柑 十八

橙 十九

柚 二十

枸櫞 二十一

金橘 二十二

枇杷 二十三

楊梅 二十四

櫻桃 二十五

山嬰桃 二十六

銀杏 二十七

胡桃 二十八

榛子 二十九

阿月渾子 三十

櫨子 三十一

鈎栗 三十二

橡實 三十三

榧實 三十四

果部第三夷果類一三種綱目三十一

荔枝 一

龍眼 二

龍荔 三

橄欖 四

木威子 五

菴摩勒 六

毗梨勒 七

沒離勒 八

五斂子 九

五子實 十

榷實 十一

海松子 十二

檳榔 十三

大腹子 十四

椰子 十五

板樹頭酒 巖樹酒

無漏子 十六

枕椰 十七

蒺藜 十八

波羅蜜 十九

無花果 二十

阿勃勒 二十一

望羅

沙棠花 二十二

探子 二十三

鹿目 二十四

摩厨子 二十五

都桷子 二十六

都念子 二十七

都威子 二十八

枳椇 二十九

慶果 德果

韶子 三十

馬檳榔 三十一

枳椇 三十二

果部第四味果類種十三綱目三十二

秦椒一 蜀椒二 崖椒三 蔓椒四

地椒五 胡椒六 畢澄茄七山胡椒

吳茱萸八 食茱萸九 監麩子十咸平酸

醋林子十一 茗十二白茶 皋蘆十三

果部第五蔬類種九綱目三十三

甜瓜一蒜同瓜 西瓜二雪瓜 葡萄三

蓼蓂四 獼猴桃五 甘蔗六 沙糖七

石蜜八 刺蜜九翻齊

果部第六水果類種六綱目同上

蓮藕一石蓮子 紅白蓮花二 芡實三 芡實四

烏芋五 慈菇六剪刀草

果部第七附錄諸果今此抄綱目同上

黃皮果 簡子

本草綱目纂疏卷八

東都 曾槃士考 輯

果部第一

五果類十五種 按素問藏氣法時論云五果者五味五色慮五藏李杏

桃李棗古曰古乃美今云九太毛乃或云木種物之義也木種見日本紀

李一 萬葉集云須毛毛中春開五瓣白花狀似林檎

一枝攢簇又或似垂絲海棠花謝發葉而後結實
實似梅而光潤熟則深紅也碧色者青皮李也黃
色者御黃李也花爛熳而實小熟紅與麥同時是
麥李也斯方所產率此類耳羣芳譜所載其名稱

幾乎二十種諸書散載者亦多今藥中李根皮即
是物也按有嫁李之法見堅瓠集文繁略于此
徐李附錄留青日札云沙棠果瀧水縣出即詩中所
用沙棠木其果如李無核按徐李沙棠並似李而
無核恐一物也

杏二

和名鈔云加良毛毛俗云安武受

東雅云杏子之華音也

此花繼梅花而開放其色淡紅單瓣重瓣皆有重
瓣者不多實紅而圓者金杏也俗謂之餅杏扁而
青黃者木杏也硬而液少屬最下品斯方所有僅
此耳其仁今出信濃及上野植田郡芳譜云山杏

肉薄金剛拳赤大而扁肉厚味甚佳又名肉杏嫁
杏之法亦見堅瓠集按陸務觀入蜀記云江自湖
口分一支為南江蓋江西路也江水渾濁每汲用
皆以杏仁澄之過久乃可飲

巴且杏三

俗云安武弩于

舊是番名安末武泥流之轉音

中山人

嘗致之薩摩今處之蕃衍葉似桃葉而長花白貼
梗簇生子類桃熟黃味美前人或以油桃為之非
也

梅四

萬葉集云于兔噴鈔云武兔書紀云木花

按日本紀

通證云兼良曰木華謂梅花為百花之魁故獨得此名注云齊木花開那雄号梅宮亦本此按古事

記傳漸為櫻花援引詳備藻鹽草云香波衣草句草風待草初
 名草春告草瀛奎律髓載虛谷曰梅見於書詩周
 礼礼記大戴礼左氏傳管子淮南子山海經爾雅
 本草取其實而已曰爾雅鹽梅曰標有梅曰邊人
 八梅蓀為乾梅疏者謂梅皆有乾曰獸用梅曰五月煮梅
 為豆實曰水火醯醢鹽梅以享魚肉曰五沃之土
 其梅其杏曰一梅不足為百人酸曰雲山之上其
 實乾腊郭璞注腊為乾梅曰梅柎似杏實酢曰梅
 實明目益氣不飢未以其花為貴也惟詩山有喜
 卉候栗候梅大戴礼夏小正正月梅杏柎桃始華

一言卉一言華說花越使諸發執一枝梅遺梁臣
 乾子顧左右曰惡有一枝梅乃遺列國之君乎由
 是考之則梅以花貴自戰國始西京雜記漢初修
 上林苑羣臣各獻名果有朱梅紫花梅同心梅紫
 蒂梅則梅種之多特以花書又自西漢始埤雅云
 梅至北方多變而成杏故人有不識梅者諺云楚
 辭無梅萬葉無菊亦一異也斯方梅品近來既多
 其和漢相符者前識嘗記焉而今復探和品殆幾
 乎五十種事繁別作梅識而其堂花東都花師所
 養更奇清張翼陵餘叢考云周密記馬勝藝花兒
花之早放者名堂花其法以紙糊密室鑿

地作坎編竹置花其上糞以牛溲疏礦書培溉之法然後蒐紳陽坎中少俟薰蒸則扇之以微風蓋然成春融淑淑之氣經宿則花放矣此今之所謂唐花也宋時名堂花今日唐恐堂字之記王阮亭詩試燈風裏今爰帶漢稱者記于左方

早梅 俗云早開范石湖梅譜云獨此品於冬至前已開故得早名又云錢塘湖上亦有一種尤開早余曾重陽日新折之有橫枝對菊之句按清潘鍾培詩云小春梅已應天機雪點枝頭見命時寄詩評花毋孟浪精微妙理可從推

江梅 俗云野梅范譜云江梅遺核野生不經栽接者凡山間水濱荒寒迥絕之趣皆此木也花稍

小而疎瘦有韻香最清實小而硬

消梅 俗云信濃梅小梅學圃雜疏云梅種殊多既花之後青而如豆可食者曰消梅脆梅綠萼梅消梅最佳以其入口即消也范譜云其實圓小鬆脆多液無滓多液則不耐日乾故不入煎造亦不宜熟惟堪青噉按黃山谷戲荅晁深道乞消梅詩云青莎經裏香未乾黃鳥陰中實已團蒸豆作烏鹽作白屬聞丹杏薦牙盤又曰北客未嘗眉月顰南人誇說齒生津磨錢和蜜誰能許去帶供鹽亦可人

一任
綠萼梅 俗云青蒂范譜云凡梅花跗蒂皆絳紫色惟此純綠枝梗亦青特為青高好事者比之九疑仙人萼綠華清潘鍾岳百花詩云雪霜耐受去紛奢春入枝頭便見花蕾結綠包肥更大仙人遺韻占山家又曰飄之乎格讓仙娃遊嬉常拈萼綠華却有寒梅名假此滿枝盡詭不凡華

鶴頂梅 俗云肥後梅越中梅豐後梅王敬美酒疏云鶴頂梅種園中取果不足登几案也熟而可食曰鶴頂梅時鶴頂最佳以其紅大如鶴頂也梅六出梅 孝豐縣志云鄣南十八景張九皋鄣笑

尋梅詩中一枝早透東風信萬片疑同瑞葉飛註云鄣笑山梅花六出

黃香梅 俗云黃金梅百花詩云細之垂花心瓣黃特標異格展春陽遊人莫作尋常玩遠趁東風有烈香注云花小而心瓣微黃香尤烈

照水梅 俗云花香實百花詩云滿開向下亦奇英吹拂濃香復轉清疏影依之臨水月澄心一片入虛明注云照水梅花開朵之向下香濃亦梅中之奇品

黃梅 俗云嶽山白梅譜載即千葉黃梅

官城梅

辟芳譜作冠城梅

梅譜云吳下圃人以直脚梅擇

一任

他木花肥實美者按之花遂敷腹實亦佳可入煎
造花鏡云單葉者實大五月熟千葉者實小

玉蝶梅

俗云千梅白梅百花詩云喜看春信到

寒梅

如飛玉蝶來向道壽陽點額美風情暫

領委妝臺

杏梅

俗云餅梅杏梅百花詩云疏縈含春展嫩

紅誰知梅與杏花同令人饒有鱸堂想就教自

時雨中按單瓣鮮紅頗類杏花其實味不酸

冬梅

俗云冬梅江陰縣志云十月始熟者為冬

梅按單瓣白花不堪見其實冬月熟其色青色京
師相國寺及洛東聖護院宮境內有之云

三品梅

俗云鈴登葯圃同春曰有紅粉白三種

一花三子如品字泉南雜志云品字梅紅白千葉

其實一處結三顆故名

重葉梅

俗云實坐論范譜云花頭甚豐葉重數

層盛開如小白蓮梅中之奇品花房獨出而結實

多雙尤為瑰異極梅之變化工無餘巧矣

鴛鴦梅

俗云花坐論范譜云鴛鴦梅多葉紅梅

也花輕盈重葉數層凡雙果必並蒂惟此一蒂而

尹

結雙梅亦尤物

麗枝梅 俗云摩耶紅梅花鏡云花繁而蒂紫但結實不甚大按單瓣淡紅頗似八朔紅梅自冬開至二月其枝聳直揚起又按西京雜記所載於紫蒂梅亦此類也

紫梅 俗云蘇芳紅梅王維早春行詩紫梅發初遍黃鳥歌猶澀按花紫色帶紅而無光彩開落始終其色不變西京雜記所載紫花梅即是也

朱梅 百花詩云淡紅梅放亦佳哉更有朱梅迎眼開鬢鬢桃林林不遠誤教牧豎放牛來注云枝

之千葉紅梅色更深而艷又五雜俎載箕仙絳梅詩蓋即朱梅也今按紅梅中有一種深紅光艷者此當朱梅花師通曰紅梅

白梅 俗云梅干齊民要術云梅子酸核初成時摘取夜以鹽汁漬之晝則日乾曝九十曝十浸便成

烏梅 多識編云薰梅產於紀伊賀山城

梅乾 俗云梅削剪梅肆菜此青梅連核而環削不用鹽而日乾此紅紫深料所用今產於紀伊安藝梅儲 汝南圃史云其青者以糖和之作糖梅以

蒜醋和之作蒜梅或又拌白梅和以紫蘇作梅醬
古人用以調羹疑即此也汀州府志云汀人置梅
銅盆水中取出漬蜜為青梅漬甘草為甘梅邵武
府志云梅青者以糖和之為脆梅以蜜煎之為綠
梅皆以充菓品也北戶錄云嶺南之梅小於江左
居人採之雜以豆蔻花枸櫞子朱槿之類和鹽曝
之梅為槿花所染其色可愛今嶺北呼為紅梅是
也桂海虞衡志云象木槿紅者連葉包裹黃梅鹽
漬暴乾以薦酒

雕梅 留青日札云李太白詩云珍盤薦雕梅今

雕梅婦女巧者能之取青梅以小刀刻畫或為同
心錢或為槃花或為綠縷或為條環樓臺偷去其
核略無損缺或提起則玲瓏交結合之則依然一
梅也且以銅青蜂蜜養之愈久愈實而青色如生
亦珍品之最巧者

榔梅 五箇廊榴筆 和產未詳

桃 六 古事記云毛毛 此子繁百 寧波府志云桃有五

月桃六月桃七月桃八月桃斯方亦猶如此聊記

于其品種左方

日月桃 俗云源平桃 俗為安免 群芳譜云一枝

二花或紅或白

壽星桃 俗云安免武弩于花鏡云樹矮而花千葉實大可作盆玩按深紅而花繁者亦有

緋桃 和漢通稱 群芳譜云俗名蘇州桃花如剪裁比諸桃開遲而色可愛

美人桃 即紅梅也群芳譜云花粉紅千葉又名人面桃不實

油桃 俗云頭伐比毛之群芳譜云小於衆桃有赤斑點光如塗油月令中春桃始華即此花多子少不堪啗惟取仁文選所謂山桃發紅萼是也出

汗下

銀桃 俗云林檎桃群芳譜云形圓色青白肉不粘核六月中熟

胭脂桃 俗云秋桃花鏡云單葉紅花結實至熟時其色如胭脂

毛桃 俗云山桃又云毛桃群芳譜云即爾雅所謂褫桃小而多毛核粘味惡不堪食其仁克滿多脂可入藥按斯方肆上桃仁多是也武藏処澤或信濃出之

蒲桃 吳震芳嶺南雜記云蒲桃形如蠟丸大如

仁

桃高丈餘花開一簇如針蕊長寸許五月熟色青黃中虛有核如彈丸搖之有聲肉鬆而甘憶幼時在福建永春縣食一種名香果形小圓長肉鬆甘香異常重握即碎後兩次入開于福省徧覓不可得羅浮僧云山中甚多每愁為糖果以餉客又續脩臺灣府志云香果花有顛無辨甚色白其實中空狀如臘丸孫元衡詩云但有繁鬢開爛熳曾無輕片見摧殘海天春色誰拘管封奏東皇蠟一九集嵌集閩書亦曰菩提果清賈謂之高梨甫吾薩南地沿海之処罕養之鄉俗呼曰方桃即蒲桃之記

仁壽可

音也此實雖非桃種帶桃稱故附于此耳

桃毛

桃梟 俗云木守

桃膠

桃符 詳釋于服器部

栗七書紀云久利應神御歌以久利釋云以者發語

亦此義也又或云栗延喜式有搗栗子或云是今色黑久利者即黑也冠婚規祝之時以代憂魚能取香味今正月元日及馬貢獻于主計寮近來江都多扁栗子或云是打造以致諸州今丹波產却微也用好搗栗蒸燕麥布以鐵杵徐之打之今平圓而盛于青栢葉上以為珍此扁栗子本朝式文作平

平栗子

栗子者亦一物也煤栗子削栗子等之目新猿樂記有丹
波栗今尚出馬庭訓往平曰宰府栗又有三度栗
今產常陸茨郡稻田村及下野越後等之國凡藥
用以栗楔為勝俗云栗姑產於丹波者為上方言出落
粟此自裂而子墜故名山東通志所謂魁栗蓋此
類也其小者即茅栗鎮江府志謂之糠粟北越三
度栗蓋此類也按遠江山東於近來獻之云是最
為佳品

栗蒺

栗殼

毛耗

石栗 月令廣義云廣州無栗惟勒州山中石栗
一年方熟皮肉少

鴛鴦栗 俗云雙胎栗堅瓠集云朱子望賦鴛鴦
栗子云雙相結自天成久云匹鳥一依稀共一胎

此乃雙胎栗也

天師栗八或云婆羅樹結髮居別集未詳

棗九萬葉集云夏茅此夏月發朝鮮產者肉厚而良

無核者即羊矢棗俗謂之九棗中央如絞者即輓
轆棗俗謂之絞棗今尋常藥中者橢圓而核大攝

津池田伊丹產之斯方所見僅三種新城縣志云
棗大者朴棗入藥小者肥甘圓者鈴棗銳者馬牙
棗湧幢小品云天棗春時吐華結實如酸棗可食
古今注云糯棗葉如柳實如杏而小味亦甘美又
雜俎載波斯棗一統志載千年棗萬歲棗小爾雅
云棘實謂之棗元柳貫嘗為之譜其名稱七十有
三按呂氏春秋似順論云棗棘之有棗狐之有也
食棘之棗衣狐之皮先王固用非其有而已有之
是棘實古謂之棗而已矣

撲露

禾集
酉解

清金友理大湖備考云棗最佳者名白

露酥出東山此棗至白露始熟故名本草作僕落
酥未詳孰是今本草作撲落酥亦誤

仲思棗十未詳

苦棗十陳嘉謨曰棗中味苦者蓋大棗中一種當有
如此者

果部第二十山果類三

梨一 新撰字鏡云柰士花五瓣白色黃花紫花者斯方未知有之今藏梨者以木葉築實云遵生八牋云有香臭二種其梨之妙者花不作氣醉月歌風含烟帶雨蕭洒于神莫可與併九梨美濃地方產者總是顯名近來武藏橘郡稻毛領中島村多養皮赤而液多方言總緋又有皮硬者呼云常梨又有感應寺管梨原出管村云

乳梨 俗云古賀梨皮褐色而多正圓

鶯梨 即青皮梨也出雲所上真梨味甜核小是

仁
序
可
非

伊
藤
可
藏

梨中之上品也又有美濃青墓村名產呼稱菊水者皮青到口則化而無滓渣或云丹后一升梨越后牛面梨亦此類也

水梨 美濃方言保曾久知形如膽瓶而味淡

消梨 美濃方言水梨

青梨 美濃方言青圓青皮正圓

含消梨 美濃方言鯊梨果大盈掌皮有斑駁紋

差似鯊皮其肉鬆脆味甘香若誤失墜則破

醋梨 俗云輿梨

斤九梨 豫章漫抄云五卿諺云觔九梨觔八梨

以日時人之精慧者言其思算無遺也不知所本
戈陽德興產梨最大有至一觔九兩者土人謂之
斤九梨觔八梨以類言之也按美濃方言升大梨
形甚大蓋此斤九梨之屬

刺梨 陳鼎滇黔紀遊云刺梨野生夏花秋實幹

與果多芒刺味甘酸消食因煎汁為膏色同楂梨

四封皆產移之他境則不生

鹿梨 俗云安利乃美山梨古未頭美丹后梨花葉

與梨無異樹大而實小不堪啖

棠梨 俗云古利武吳加多柰士葉有歧如山查而

三叉春開白花宛似林檎而小實亦然紅花者俗
曰堅梨即紅棠也見方外志陸璣曰白棠甘棠也
按朱彞尊曰下舊聞云按詩蔽芾甘棠毛公傳甘
棠杜也鄭康成注北人謂之杜棠南人謂之棠梨
爾雅杜赤棠郭璞曰今之杜梨也樊光曰赤者為
杜白者為棠陸璣曰赤棠與白杜同子有赤白美
惡子白色為白棠甘酢少滑美赤棠子澀而酢無
味通志甘棠謂之棠梨又有沙棠廣志云如棠味
如梨無核竊疑今蘋婆果即詩所謂甘棠而俗呼
為沙果即沙棠呼擯子者乃赤棠也其曰棠梨者

仁承可註

以花似棠實似梨合而稱之爾

按紫書亭集釋棠文正同

海紅

即海棠杜詩作海棠和漢通稱

田汝成西湖志餘云海棠

有二種紅者貼梗粉紅者垂絲櫟蔭撫臣錄引焦
氏類林云新羅國多海紅即淺紅山茶而差小自
十二月開至二月與梅同時一名茶梅十月令度義十二月令
按智青日札云劉長卿有海紅花詩李太白詩注
進羅多海紅今茶梅即小樣粉紅山茶本名海紅
花以其自十二月開至二月與梅同時故曰茶梅
又按委巷叢談云杭人言紛紅不靖曰海紅花蓋
海紅花乃山茶之小者開時最繁閑故借以為喻

尹承可註

一
仁
據二書所說攷之海紅即斯方風俗呼山茶花者
其實夏熟味酸正要所載正此物也東僻不知海
紅即茶梅以為海棠其謬殊甚美漁仲亦未詳及
之也遵生八牋云海棠有鐵梗色如硃紅有木瓜
粉紅有西府有樹海棠二種一紫一白有垂絲海
棠吐絲美甚冬至日用糟水澆則春來花盛若秋
海棠嬌冶柔軟真同美人倦粧此品喜陰一見日
色即瘁九月收枝上黑子撒盆內地上市明春發枝
當年有花老根過冬者花發更茂 香海棠元葉
世傑草木子云昌州海棠有香故昌州號海棠香

國州治前有香霏閣每花一十餘葉香氣穠郁又
時珍云蜀之嘉州者有香七脩類藁云沈立海棠
記云其香清酷不言某地似可疑及觀宋真宗御
製後苑雜花十章以海棠云清香逐處飄又云遊
蜂遂遠去又王元之題錢塘海棠云江東移植在
錢塘手植庭花滿縣香此又不持在昌州者乃知
海棠之香如菊花有落不落者不可一概論之也
繁按宋彥雲公詩集有香海棠詩云麗質春輝芳
氣菲浣花溪上見猶希雨侵試罷薔薇露風動初
開蘭麝衣白墮頰來偏易醒杜鵑啼徹亦忘歸飄

殘倍有銷魂處祗向韓生袖裏飛又從來芳樹本
多奇賸有繁馨出艷姿膏沐新妝紅粉色薰籠翻
得機錦絲常疑薄霧和煙住最喜微風帶月吹惟
願夢來皆作蝶夜深飛上最高枝

木瓜五俗云韓木瓜高文許葉儼如植子而稍長枝
幹有刺有節而屈曲花淡紅形似貼梗海棠呂宏
昭云出昌化今漢種處今養之昔人以俗云几許
為之非矣凡用藥者宜擇取漢渡新實有西京叢
詔云木瓜詩云投我以木瓜報之以瓊瑤投我以
木桃報之以瓊瑤投我以木李報之以瓊玖傳曰

木瓜楸木可食之木也按詩之意乃以木為瓜為
桃為李俗謂之假果者蓋不可食不適不用物也
亦猶画餅土之義耳投我以不可食不適用之物
而報之以瓊玉可貴之物則投我之物雖薄而我
報之實厚衛國有狄人之敗出处于漕齊威公救
而封之遺之車馬器服衛人思之欲厚報之則投
我雖薄而我思報之實欲其厚此作詩者之意也
鄭箋以木瓜為楸木則是果實之木瓜誤矣初學
記六帖於果實木瓜門皆引衛風木瓜之詩亦誤
昔之記言者謂孔子曰於木瓜見苞苴之礼行焉

按木瓜詩報之辭以為喻尔未見真有投報也恐非孔子之言

檀子六萬葉集云馬醉花冠辭考云脚痛今云士弩美者即脚

痛之俗云草木瓜是蓋木瓜之種類然其樹甚矮未詳果然

楨檀七延喜式云韃梨俗云九和利武俗籍花欄之音耳

喬木也木皮自然剝落斑駁如鱗甲葉似林檎而大有小鋸齒夏月葉間發淡紅花狀如林檎花實

大如甜瓜熟黃而香烈今藥舖稱真木瓜者是也產安藝廣島

楹棹八俗云未流免呂按楹檀肉番語曰未流免呂安泥即此轉語也又云

鎌倉海棠葉似梨而圓背白有毛夏開五瓣白花或紅花實如楨檀而圓無香氣今會津上之云

山檀九本經達原云俗作和漢通稱俗云猴梨葉似槭樹葉而

小夏開五瓣白花實類海棠朝鮮產者為上

菴羅果十和漢通稱大和多武峯原有此樹今処之菴此

種按釋光謙草堂雜錄載菴羅似桃而非桃似柰非柰正合翻譯集所言相傳此樹唯本山定慧和

尚入唐所將來然旭師則云此方所無意者彼土

亦不多有今山僧言開山定慧自五臺山携到五臺則在代州雁門縣按日本史云白雉

仁
康
可
指

平
藤
可
藏

四年小山吉士長丹小乙士吉士駒聘于唐室原
御田為送使學士巨勢葉水老人及學僧道嚴定
慧安達觀等十餘人從之定
慧齋其種飯者蓋即此時也

柰土俗云紅林檎赤林檎一統志臨洮府款下云果
單以赤柰為之又陝西司土產款下云白柰一名
白檣陳士良曰大長者為柰圓者林檎時珍又曰
林檎即柰之小而圓者其味醋者即楸子也

林檎土和名鈔云利于古于俗云利武吳二名共林
檣轉音
圃史載蜜林檎花林檎水林檎金林檎檟林檎轉
身林檎六種斯方所產者但頂凹而初青後微紅
或發淡紅此蓋所謂金林檎之屬耳他種未知有

之按羅泌路史發揮云往予嘗謂王羲之弄筆寫
林檎為柰禽而世亦千年不知反為說曰果熟禽
來而以為俗儒之可笑類如此東方生曰束束為
棗而棗陽本棘陽也予以是知文士棘祇棘搥之
為棗非避仇也

柿土噴鈔云加幾和訓棗云因實赤得名葉赤
赤伊勢家集有柿紅葉歌本草

彙言云盧氏曰更有鹿心牛奶雞卵猴棗蒸餅鏡
面丁香福孫多寶團花及白柿烏柿綠柿莊柿碧
柿火柿水柿之別其蒂有方有圓有薄有厚有覆
有仰其核有正有側有圓有匾有長有短有軟有

硬有本尖有末銳有稜者無稜者有有核者有無核者核少者佳無核者食之至美而益人者也又寧波府志云有鉢孟柿一點紅重帶紅臙脂柿匾綠柿棹柿按重帶蓋柿也匾綠蓋蒸餅也臙脂紅柿也又周櫟園閩小記閩南郊外二十里曰齊坑齊民聚族其間旁有潭夾種桃花相傳唐陳處士隱地舊名道者巖前有柿一株根如斗結實如佛手柑指屈伸層疊有長五六寸者皮穰色味則皆柿也

紅柿即方俗云御所柿此原產大和御所村本名巨勢柿巨勢葛上郡又云大和柿今此產于大和長柄村形之地名也

大而匾且微方而其頂稍尖其萼深陷熟則皮肉但紅色味美此木淡之最絕美者也幾內處之及諸州移植之多帶微澀皆不如大和山城產 伽羅柿和漢三會一名透徹柿形長圓而稍尖又有正圓者肉中如奇南膏理其味脫美是亞紅柿者也

甲州圓形大而扁且微方此種伽羅柿之一種其味尤甘美也結實比諸柿稍少 圓座柿和漢三會一名都波木煉一名帶枝此種大小甘澀皆有但蒂上肉起略如浮屠圓坐之狀此宗爽所謂蓋柿之屬乎 筆柿一名筆木煉雍州府志柿頭尖

立而似筆頭故稱之熟則其色紅而味甘洛北村
婦盛之於盆載頭上賣市中樂按此牛心柿也

田倉柿和漢三此柿中之尤大者以可為烘柿酥

柿烏柿不宜為白柿 黃柿俗云尾張柿形大而

長熟黃 未柿俗云樗蒲柿形如卵熟赤烏 蒸

餅柿此紅柿之屬形大而扁俗所謂比泥古牟利

之屬 塔柿俗云美濃柿西條柿吊柿味澀不可

生食風乾為白柿以傳四方焉美濃蜂谷安藝西

條產者為上大和宇治所產古呂柿亦此類也

烘柿包多識柿多識俗云樽拔此釀酒樽中則自熟東

都近郡多以塔柿為之 烏柿俗云筭柿此去皮

貫于筭子或編之於索懸竈上火乾而熟者也

酥柿俗云十夜柿安波也柿淡柿去澀味而爛柿

此水浸或釀于溫泉中而熟者也歸田錄云九百

十柿以一槓檀置其中則紅熟爛如泥而可食土

人謂之烘柿按是蓋同八稜稍扁俗云八王子

柿形圓而有縱道九七八馬 甘乾雍州府志云

生乾俗云熟柿此稗柿之長大者熟則紅肉軟或

云自初實着樹上不采至黃熟時用稻草麻繩緊

縛于樹上禦風雨逐禽每保度之以至霜後候紅

熟而采用之其味極美今處之雖造之唯尾陽蜂
屋之種為勝 轉柿 雍州府志 一名巨柿 上 是宇治之
方物也新秋之時土人去小澀柿之皮與蒂包裹
陰乾則生白霜味頗佳 柿霜俗云柿粉群芳譜
云即柿餅所出之霜也乃柿中之精液 柿糕多
識編云柿搗群芳譜云糯米一斗洗淨乾柿五十
同搗成粉如乾煮棗泥和拌之蒸食佳止小兒下
痢或云用生柿多澀者略炙去澀令甘糯爛或細
切合蒸糯米搗為糕燒煮食之味佳然不治病但
果食尔此與群芳譜所記少異 醃柿或云用乾

仁柿可搗

柿割開去核薄傳白鹽又合柿之兩片傳定藏壺
中經年不枯不蛀不腐此亦不時之珍賞也

棹柿 古 多識篇云澀柿大和本草云小澀柿即柿之

小而味澀者也 柿漆俗云士夫薩摩方言也末

士夫雍州府志云初秋柿未熟時云其蒂搗之布

囊榨其油謂之一番澀又稱木澀然後以其所榨

之渣滓盛壺或桶浸水二三日再取其油謂之二

番澀 葉治魚毒及魚刺之猛毒水煎單飲

君遷子 古 多識篇云猴柿大和本草云鈴柿和漢三

才圖會云葡萄柿外菴外集云羊棗一名軟棗即

尹恭可搗

君遷也清景日吟說嵩云軟棗蓋柿類也即孟子所謂羊棗形如羊矢故名也清何暉義門讀書記云羊棗非棗也乃柿之小者初生色黃熟則黑似羊矢其樹再接即成柿矣槩按凡柿木之心黑多者君遷尤潤美也或云順鈔所謂黑柿疑指君遷歟

安石榴

十六書紀云生九呂

言拊鈴之義也又蜀都賦若榴競裂蓋亦若榴之轉

昔今有白身石榴赤身石榴二種本條乃赤身也水晶石榴乃白身也火石榴俗云朝鮮石榴也四季榴俗云時不知意此朝鮮石榴之一種白肉赤

肉各有甘酸兩種又有一種稱姬石榴者枝葉花實最小是亦有甘酸二種

橘

十七萬葉集云立花續紀云甘子續紀載垂仁天皇

之御時但馬日橘杵之孫多遲麻毛理持來常世之非時香菓之事而其裔子氏曰橘守昔在贊稱其味之美以為甘橘

寇辭考云阿倍之獨音與阿米之清音通則云甘橘阿倍

橘其後因出如蜜柑殊美者以來遂莫以橘為美者故今疑之而續紀謂橘為甘子愈與柑紛綸代實錄甘子太宰府例貢今春盤用之借好事之音云又續紀天平八年勅曰橘者果子長上人所好柯凌霜雪而繁茂葉經寒

暑而不凋與珠玉共競光交金銀以適美此時左

城王等賜姓橘氏萬葉有聖武天皇御製或云南殿之橘者自今京以

前既有之此說見禁秘抄其後世之傳而植橘是

橘則今云加于慈此亦一證也樂按古橘訓立花

者蓋泛稱也橙曰齋立花順柑曰山立花藻枳曰

韓立花三代實錄而橘曰立花者即其首稱也又按說

文曰番以錐有所穿也橘之從番蓋此義歟尚書

厥包橘柚孔安國曰小曰橘大曰柚漢史橘柚芬

芳注柚橙也而農經以橘柚為一矣意古互兼稱

耳又古之橘者即兼今之柑然不言之柑也上林

賦謂柑曰黃甘吳志李衡種柑橘千樹此柑字始

見于此周處風土記云柑甘也橘屬滋味甜美特

異者也劉翽云霜後甚甜故名劉基郁離子云梁

王嗜果使使者求諸吳吳人予之橘王食之美他

日又求焉予之柑王食之尤美時珍云橘實小其

瓣味微酢其皮薄而紅味辛而苦柑大于橘其瓣

味甘其皮稍厚而黃味辛而甘屈翁山云柑亦橘

之類皮厚而粗點則知橘小於柑之甘於橘則今

俗所謂甘子柑則蜜柑也嘗觀船來橘皮皆裂成

四花其中或有印記曰化州老井橘皮此品香氣

清芬入藥尤良今清人稱新會皮者亦良是廣東新會所
產橘皮見單方彙編又有大陳皮者真假不審疑是香橙枸
櫟之屬弘景曰橘皮須陳久者為佳王好古云以
色紅日久者為良故曰紅皮陳皮斯方舊醫往往
以柑皮為橘皮今既皆尔按柑橘二皮主療相近
故通用柴按斯方橘皮味苦澀彼方橘皮味清苦
斯方柑皮味甘苦是即風土之所使然也今審之
斯方柑皮乃適於彼方之橘皮是以斯方前醫換
用彼方之橘皮以斯方之柑皮亦有以也凡柑橘
類變化無窮必不可概論也寶永中井田白圭著

柑橘傳其類總二十種頗決當否然未必確的矣
今青紅橘皮皆紀伊

柑大即柑子和藻鹽草云山橘俗云蜜柑惟靈集有

大柑子小柑子大柑子今蜜柑也續紀所謂甘子
即指橘本經蓬源云柑皮產廣東化州者最勝與
橘皮雖同為下氣之品世罕知用惟千金方中用
之則曰甘皮者即是柴按世罕有昔渡橘皮者所
謂化州老井者蓋所謂柑皮耶亦未可知也今斯
方多產紀伊有一種無核者數接則然

橙十九萬葉集阿倍橘按東雅云阿倍者安反也成齋

者饗也又真洞云河倍與河米通言甘 柑橘傳由

受

臭橙集解薩摩方言韓太以太以此漢種也其葉如

橙葉其實似由受而大皮色鶯黃白穰白肉其氣

甚臭

柚子或云古言柚者邦俗所云九年母也或云九年母是枸櫞

轉之後世謂之蜜羅柑見花鏡又見中山吳繼志

質問本草按禹貢揚州厥包橘柚注小曰橘大曰

柚皆為柑呂覽果之美者江浦之柚雲夢之橘漢

書橘柚芬芳又唐本草云柚皮厚味甘不似橘皮

薄味辛而苦肉亦如橘有甘有酸酸者名壺柑今

俗或謂橙為柚非矣据以上諸說考之橘柚并稱

則曰大曰柚曰皆為柑曰美曰芬芳是必非邦俗

所謂由受也斯方從來稱由受者蓋出自柚字焉

按彼方亦以由受為柚者或有之古今同異比之

如斯者多矣按蘇頌圖經所釋柚蓋由受也近

枸櫞子花師呼云團佛手柑佛手柑者乃出於枸櫞

中葉長大而如木樨無刻缺其花香韻襲人其實

埃冬而熟形如柚皮蜜甌白其氣芬烈味酸或以

甘蔗糖而藏免菓者是也地暖之處有之紀伊大

仁壽可指

尹泰可指

偶等國善結實云廣東新語云其狀如人手有五
指者曰五指柑有十指者曰十指柑即佛手柑八
閩通志名花柑

金橘二子即金柑和俗云姬立花有一種如牛奶者曰
牛奶柑見泉州府志

盧橘 楊慎云偶閱吳錄云建安有橘冬日樹上
覆囊之至明年夏色變青黑此即盧橘盧黑色也
以吳錄盧橘疑是回青橙清景日吟說嵩云許氏
說文引伊尹曰果之美者箕山之東青鳧之所有
盧橘為夏熟也按上林賦應邵注伊尹書青紫呂
鳧作青馬盧作盧橘下無馬字

氏春秋云箕山之東有甘橘焉長卿上林賦曰盧
橘夏熟即指此物盧字誤去木傍而張勃吳錄遂
妄解曰盧黑色也天下豈有黑色橘乎八閩通志
云枇杷一名盧橘葉如驢耳狀又證類本草云圖
經云葉大如驢耳今攷此說疑是枇杷耶

枇杷二子通稱無核者名焦子按西湖志或云數接者
核愈小又有圓長者產琉球

楊梅二子古云士夫幾或云波俗云山桃近江山中最
多樹有兩種一其葉如鐵樹葉邊無鋸齒一有鋸
齒其子多紫黑或有白色者俗謂之鹿桃鹿桃其皮產

仁
承
可
指

尹
上
泰
可
指

於近江今官料貢於薩摩

僧聖釋名圃史作僧聖梅

櫻桃五順鈔云波之加按同田氏龜卜傳云波之加但有對馬國耳無實葉與櫻

同為火炬則能照又呼為波安加他州用犬櫻云是非順鈔所云波之加同名異物也又書紀通證云

云今按波之加梓也則犬櫻一名南殿櫻是也又云庭櫻按都李重辨者俗或以為

庭櫻蓋俗云由須良于免樹似粉團婆娑叢生其

花單瓣重瓣皆有春末含苞將發時媽紅嬌艷可

愛爛熳繁密如雪而新芽漸生后結實深紅如珊瑚

淵鑑類函引膳夫錄云櫻桃其種有二大而殷

者曰吳櫻桃黃而白者曰蠟珠櫻按所謂吳櫻桃

末櫻也蠟珠蠟櫻也

山嬰桃六或以斯方櫻花為是誤繁曾著櫻花小錄

頗辨駁前說

銀杏七相摸箱根方言乳木莫淵以萬葉所謂乳實為是見經緯考乳乃實

條俗云以天子又云義武素武武武之辨訛也

又云子孫樹或云植核至孫始實故名木有雌雄雄不實雌則

實斯方二稜三稜皆有五德全書云有四稜五稜

七稜又云三稜者有毒俗云三稜者解毒不知孰

是斯方抄紙者以此板為良

胡桃八俗云久留美吳實也言從吳國來本草衍義

云胡桃乃核也核中瓢為胡桃肉此有三種其花
作穗下垂其殼堅硬今人以為食料者即山胡桃
一名山核桃俗云鬼三輔黃圖謂之萬歲子又有
紫胡桃殼薄而形圓一莖一實俗呼云朝鮮吳實
又會津方言崑崙吳實或云是權六國中產故云
大鹽村出者則殼甚薄人或剝而殼盤花或銀線
呼云大鹽吳實縷以作鈕子大如杏核

榛九延喜式波士伐美奧羽地方尤多春初開花似
橙穗而褐色新葉未平敷時似成五尖葉而有斑
點而後結實宛然如含苞其實似大櫛子形而圓

色黃其皮與栗無別又有一種長者近江產之

阿月渾子三和產未詳

櫛子一書紀加士堅之義歌有堅加士其種類頗多

士曰破刀加士曰甜加士曰小加士曰甜櫛即麩櫛俗謂之

士良加士苦櫛即血櫛俗謂之安加加士鐵櫛俗

謂之黑金加士凡作鎗柄及櫓櫂者莫勝於薩摩

產按今南部土人偽免加多九利者以此實磨而

澄水云是即麩櫛也

櫬 閩書南產志云考玉篇無此字詢其鄉人讀

如觀音其樹頗高大葉略似桂葉其子如苦櫛圓

而稍長鄉人去其殼而磨之料理作凍亦可食也
出邵武槃按我藩日向山中有樹曰与士加士一
名与士乃幾鄉人所用与閩書所謂正相同又長
貞幹改正多識云今按南都春日山一位木其實
可食意皆麩楮之屬

鈎栗二俗云士良加士或云是士比

椽實三延喜式都流伐美俗云鈍栗按出於鈍樹似

樸檄而高大堅實花葉略類栗實如蓮子外為毳
而生按天武紀云錫紵令義解云細布即用淺黑
色也延喜式所謂鈍色青鈍又白椽青椽等之色

皆染以皂斗時珍曰不實者謂楳有實者謂榲今
人以幹為薪燒枝為炭或以此皮為樸檄者誤

榲實四萬葉集波之存延喜式加士波古柏訓加士

通證云仁德紀御綱葉注云葉此曰柏類葉因史
作三解柏空穗物語以松葉為柏延喜式榲柏並
有柏又有乙女柏又以弓弦葉為酒柏見貞觀儀
式有長柏見拾遺集有楮葉柏見後拾遺集有保
保柏見和名鈔即原林有本柏見江吹茅有児手
相有萬葉集俗以大葉楸曰江戶柏楸曰菜盛柏
又歌石曰玉柏曰磐戶柏共見古今集又俗以小
木葉之曰波間柏按斯方以柏字訓加士波者原是
昆林也又曰榲柏又曰保之存柏樹似椽而小不
克材唯幹為炭所謂櫟炭也枝為柴其皮即樸檄
俗云土骨皮按鄭漢仲云櫟曰椽亦曰榲其實作

仁榲可指

榲實

楸曰皂斗曰椽斗然有二種南土多檨北土多櫟
爾雅釋木云櫟其實楸詩秦風云山有苞櫟並此
也其釋木云栩杼與唐風云集苞栩並是柞木而
陸璣謂誤是此耳椽實之類極多大體皆櫟屬也
可食有似栗而圓者大小有三四種周孔籩人所
謂榛實是也二三實作一椽正似櫟而大小有三
四種爾雅所謂樹栢是也注云子如細櫟江南人
亦呼為栢櫟今俗謂之為茅櫟猴櫟皆其類也或
云檨之實似櫟而小不可食藝衡云栩實木作樣
以兼聲或作樣即樣字
之偽詳正字通今作椽小爾雅柞實廣韻

仁
可
非

樂實通作象周禮掌染注象斗之屬深黑所謂阜
物也因謂黑色曰阜又可深澹黃色為書殼紙故
稱櫟殼屹斗擊虞人南山飢拾椽實食杜甫客秦
州采椽實自給故曰飢食楸溪椽梅聖俞亦云野
糧收椽子狙公賦茅注茅椽子故子美亦曰天寒
椽櫟隨狙公然食之令人禿髮山僧製之成粉亦
可食檨皮煮為膏能烏齒其法先塗其膏而傳鐵
漿則經日後不脫云椽和名都智波美
其用詳記草木考
大葉櫟 東都俗呼云加士波京師俗呼云江戶
栢 枹俗云古柰良鎮江府志云檨一種小而叢

尹
泰
可
非

生為勃落樹即枹也

樞書紀云久奴木

景行天皇幸筑

紫之肥後國有偃樹九百七十丈皆人踏其樹而行天皇其樹名曰偃木也因其地號御木國故謂之國木云或作相二合字之意也

[Faint bleed-through text from the reverse side of the page]

果部第三

十一果類三

荔枝

俗云利知以

蓋荔枝等音之轉訛

張萱疑耀荔枝之名

諸書未詳其義扶南傳謂結實時枝弱蒂牢不可採皆以刀斧剗取其枝故以為名余按荔枝之樹甚高大惟樹杪結實最多故採者不能攀其枝多連枝斫之耳蒂牢之說殊不然也又廣東新語荔枝字從艸從刃不從荔荔音離割也荔音協同力也荔枝字當作荔本草謂荔枝木堅時須刀割乃下今瓊州人當荔枝熟率以刀連枝斫取使明歲嫩枝復生其實益美故漢時皆以為離支言離其樹之支

子離其枝枝復離其支也嘗聞琉球山中有之葉如無榘樹葉高二三丈春開五六月實熟花今移種大隅佐多邑未見花實

文政癸未歲實復生苗

蒲桃集解今按此葡萄詳見桃條下

龍眼二周亮功聞小記云核之初種經十五年始實甚小俗呼為胡椒根覓善種者鋸木之半去大實之幼枝接之至四五年又鋸其半接如前若此者三數時其實滿溢倍于常種若一二接即止者形小味薄不足尚也三接者曰針樹未接者野老薩藩嘗所栽培龍眼樹今既蕃殖佐多山川阿母島季春開

花八九月實熟其甘亦如蜜時未詳貯藏之法因使譯士某問之崎魯清客則吳趙程夫城者切傳之矣今所製本其法余向僑寓薩之府內不計得觀其紀載帝千金喜而弗措乃憐寫而歸以錄之左方蒙問龍眼製法等因俱知悉憶數年前曾遊閩廣親見製造其花春開放花謝結實俟九月間外既老摘下晒乾上籠烘焙時用薑黃末拌上久收不壞至內肉之厚薄乃地道之肥瘠故福建產者為良廣東者次之雖以福建之種移植廣東次年改奕肉薄實地道使然耳既秉在詢謹此奉

覆程赤城具今審製之摘下直上龍焙則微發津液方此之時乃用薑黃末拌上程頗欠詳審

山龍眼 閩部疏云山果有枝葉似鳳尾蕉者曰

山龍眼結實纍之視龍眼小而味酸山僧取以供

佛又農政全書云山龍眼出廣中夏月熟可噉此

亦龍眼一種耳

龍荔^三和產無有

橄欖^四元是漢種肥前長崎地方養者結實按我藩

亦嘗分殖薩隅瀕海之暖地樹類龍眼然其葉稍

大夏月開花秋月實熟狀頗似使君子此葉陰乾

能解魚毒今市上所售橄欖皆舶渡多鹽藏者罕有生乾者為良紅鼻携倒又有糖漬者充果

木威子^五和產未詳

菴摩勒^六和產未詳

餘甘子^{釋名}閩書云餘甘海物異名記菴摩勒果

莖如珠食之餘味始甘能蠲盡毒山谷以其先苦

後甘名之曰敢諫子周櫟園書影云今又以皆橄

欖為餘甘駢雅餘甘之子如彈丸其核五稜世有

圓橄欖耶餘耳別自一種何暉義門讀書記云餘

甘實小核大不至吳中余辛丑夏始獲嘗其鹽漬

仁
山
龍
眼

尹
泰
所
識

者却子厚與換柳並言之問之閩人亦不敢多食也張萱疑耀云虞允文與人書有云南韶餘柑子一桶王元美宛委餘篇云餘柑子見臨海異物志謂與橄欖同一果及閩異物志陳雅謂大小如彈子丸理如定陶瓜瓣按宛委餘篇辨作片初入口苦咽中甘與橄欖同味乃知正余里中所呼油柑子也元美未見遂云今天下饒橄欖絕無甘物之餘難博如此茅相當作甘不宜从木允文不誤或傳習誤耳東壁綱目渾入菴摩勒條蓋疎也毗梨勒七和產未詳

沒離勒八和產未詳

五斂子九和產未詳昔渡稀有狀如榼子而五稜稍大

五子實十和產未詳

榼實十一順鈔云加反又云加夜榼類不一今常用者人固所識也俗云白榼一名士夫柰士加夜此實無薄莢是非無薄莢皆固着其殼也產甲斐又云兔榼實粗大而長是蓋蕭類所謂粗榼也又俗云士夫加波皮黑色者也產於甲斐大和近江山城又云狗榼一名尾豹一名油榼木理幹葉全

一也但其實不堪食今多壓榨而取油又云立櫃似常櫃而差大

海松子土俗云朝鮮松韓松此松葉多五鬣而其松

塔最巨大本草彙言云方氏云松實出松卵鱗甲

中朝鮮產者為上信濃上田越後海邊及陸奧南

部地方亦產

檳榔土本草和名安知末左古事記換柳島訓安左末左慈末換柳島在大

隅其島生蒲葵也寬政辛亥歲田村氏西湖恭奉

命移植其活木於豆之八丈島其狀殆似蒲葵榮

今閱蘭書真圖葉長大而如鳳尾蕉又近觀漂流

于紀伊海中而來者其一莖長一丈餘因意昔年

西湖移植者疑異種之換柳耶今大腹鷄心皆來

於船上近來檳榔閉給價尤貴寬政戊午冬舶來

者甚小或如無穗子而皆鷄心也與從來致者異

其地產乎亦未可知矣又有山檳榔白檳榔今莫

識者博聞類纂云食生檳榔有七德辟嵐下氣消

食穢臭駐顏固齒去腥羅浮山記云紫檳榔即馬

金囊狀類白豆蔻嚼塗瘡甚効羅浮山疏云山檳

榔一名蒟子幹似蔗葉類柞一叢千餘幹生十房

之底數百子四月採酉陽雜俎土檳榔狀如檳榔

在孔穴間得之新者尤軟桐傳云蟾蜍矢也能已
毒瘡又廣東新語檳榔蒲葵椰三種皆號云木中
之竹檳榔葉小椰葉大二種取其實枕椰取其葉
一種南椰取其粉

大腹子古即檳榔圓扁者

椰子古和產無有常從蕃舶來按佛典所謂其多者
蓋椰樹葉也椰者即酒樹上林賦謂之胥餘友人
大槻玄澤言和蘭謂之印齊菴納茅庵莫印度謂
之滿魯其枝葉謂之倭而辣州人取其葉以鑊事
寫經乃其葉最廣嘗閱蘭書椰樹之所產印度地

方殊為多其幹似梭櫚高數十尺葉敷于木顛其
質堅潤長六七尺闊可三尺或可綴焉而蔽屋或
可編焉而飄舟或以換紙料鑊事作史而傳諸末
朽浮屠則寫經其花成穗出葉間花羅斂子大如
斗懸于葉下云爾繁按段成式雜俎云具多出摩
伽陀國長六七尺經冬不凋梵語具多波力又漢
言樹葉西域寫經用此釋普潤翻譯名義集云多
羅舊名貝多此翻岸形如此方梭櫚直而高極高
八九十尺華如黃米子西域記南印度建那補羅
國北不遠有多羅樹林三十餘里其葉長廣其色

光潤諸國書寫莫不采用意者成式普潤蓋見其
枯葉而誌傳聞者已然與紅使之說幾相符也而
其狀正是椰樹又太平寰宇志云緬甸在滇南有
樹類梭高五六丈結實如椰子土人以罐盛麴懸
于竇下劃其實汁流于罐中以成酒名樹頭酒即
具酒也緬人取其葉寫字此當實錄然至謂實如
椰子似乎未知椰之為貝多蓋昧於名物劉欣期
交州記云椰樹實肉有漿似酒吳楚材強識略云
酒樹則椰此如寰宇志所記其樹則椰樹也槃往
歲見京師泉涌寺及浪華木世肅所藏貝多其葉

表鏤番字

大觀玄澤言檢攻萬國字體皆是暹羅國字也

又見浪華天王

寺藏者亦刻鏤番字其字勢勁整今與允僧所書

大異又大和法隆寺藏之其寫字即今所書梵體

云是呬哇國字

廣東新語云貝多羅自西洋來葉大而厚梵僧嘗以寫經唐人詩貝

多經文字自書處之所藏蓋亦此類檢外地誌暹羅呬哇皆所謂

天竺即屬于印度矣嘗見田村氏西湖及若狹醫
員中川淳庵所藏者亦皆同一物但無經文耳夫
貝多羅等之名蓋出于譯經潤文之官焉椰子樹
諸名蓋出于醫方藥物之史而其所產乃阻中夏
遠之乎其迥矣是以折子葉而二之其子以為醫

藥其葉以為梵僧寫經之用故其稱亦異是以言
椰與貝多者未敢併而攷之乃今頗檢討焉以為
一物然舉一漏百猶俟後博已嵩山記云貝多葉
似枇杷此說無稽此方俗呼做多羅葉者葉似石
南葉而青厚或以為寫經之具
多葉其說蓋
出于此已

石柳 見廣東通志藥舖言海椰子是也

青田核錄附未詳 樹頭酒上同 椰酒也 嚴樹酒

上同未詳

無漏子夫俗云蘇鐵今多產於薩摩爛其幹澄水為
餅呼云蘇鐵餅亦出于薩摩

枕椰子夫和產未詳

莎木麵夫或云沙孤米以此樹液造成按沙孤米偽

者以金薯粉詳見甘薯下沙孤米出于洋
信髦居別集

沙羅蜜夫中山傳信錄以阿且呢為波羅別種按臺

灣志略云黃梨又名鳳梨赤嵌筆談云粵西以波

羅蜜為天波羅黃梨為地波羅

無花果夫俗云以知慈九或作一熟西州方言加良我幾

加賀方言優曇花安藝地方有一種白色者云

文光果附未詳 天仙果上同 俗云姬一熟朝鮮一

熟薩摩方言以奴多夫或云以奴比伐樹高僅四

五尺葉似婆羅得葉而葉間結子大如指頭狀似
無花果 古度子 同上或云蚊子木未詳

阿勃勒 俗云南蠻左以加士從番舶來英圓而長
長者盈二尺中有子每隔膜大如扁豆

羅望子 附錄或云濱刀豆莖葉花實略如刀豆生于

沿海之地

沙棠果 未詳

探子 三和產未詳袁文甕牖間評云市中人賣果者
有一種名探子探音視占切稿簡贅筆所謂青沙
爛博物志云梨類甚多祖音查杜棠探廣韻云探

比柰而酸耳

麋目 呼和產未詳

都摘子 呼和產未詳

都念子 呼或云古義乃古一名突羽按此葉略似蒴

藿葉不似白揚葉

廣東新語云倒
檢子此名甚當

都咸子 呼和產未詳

摩厨子 呼和產未詳

齊墩果 附錄或云知士夜乃幾一名輓轡木未必確

的 德慶果 同上未詳

韶子 呼和產未詳

仁
承
可
主
非

尹
承
可
主
非

馬檳榔 三 和產絕無

枳椇 三 俗云計武保乃柰士 和訓菜云玄圍梨也 蓋對江南橘而言也 葉

似楮而大子狀如聚鼠趾熟耳

仁
承
可
指

果部第四 味果類

秦椒 一 延喜式云加波波士加美新撰字鏡云以多

知波士加美俗云冬山椒又不断山椒經久不凋

葉比蜀椒稍大夏花即結實熟則紅色其氣深臭

不充食料按蘇頌所說似指蜀椒

蜀椒 二 楚辭云山椒 延喜式云不左波士加美順鈔

云柰流波慈加美但馬養父郡淺倉鄉產者良又

若狹紀伊熊野大和鞆馬駿河府中丹波產者亦

良凡撰之紅色芬芳氣少者為良

崖椒 三 俗云狗山椒又野山椒又柚山椒葉花俱似

伊
蘇
可
識

山椒花成繖狀而微有抽氣不芳香

蔓椒四和產絕無或云崖椒然原自有蔓椒產廣東

見正字通豈不可証焉

地椒五和產未詳

胡椒六和漢通稱嘗觀蘭書真圖狀全如南藤今花師呼

做胡椒者皆南藤也呂宏昭云出西洋

畢澄茄七蘭書真圖葉似柿葉葉間結子呂宏昭云

出湖廣

山胡椒附錄或云俗名山胡椒葉似瑞香實味辛

吳茱萸八延喜式云加良波慈加美享保中漢種來

葉似胡桃其氣辛臭枝幹屈曲花如崖椒成繖狀

花謝結實今處之養之字鏡吳茱萸注古亦須伊即吳茱萸之音轉也

食茱萸九俗云大山山椒又鴉山椒葉似山椒而大

又微狹長邊有鋸齒秋開黃白花實如崖椒所在

有之

鹽麩子十即麩子漢通稱俗云樹麩子此對毒草附子而言又勝軍

木又雌榛又奴流泥又勝之樹此樹有二種一者

不結子

咸平樹附錄酸角同上共未詳 鹹草同上按救荒本草

所載鹹蓬蓋一物或以為旦草非今按濱松菜

醋林子十一和產未詳或云醋之木

茗

十一即茶和漢通稱

歌咏目覺草又樵之春草我藩呼實曰

加多士王象晉茶譜云茶喜木也一植不再移故婚禮用茶從一之義也又七種類藁云種茶下子不移植移種則不復生也故女子受聘謂之喫茶又聘茶為禮者見其從一之義也字典云魏子翁集云茶之始其字為荼如春秋齊荼漢志茶陵之類陸羽盧同以後則遂易茶為茶按漢志年表茶陸師古注荼音塗地理志荼從人從木師古注才奢反又音丈加反則漢時已有茶茶二字非至陸

羽後始易茶為茶按唐以前皆用芽茶而未嘗用末茶逮唐末年始造末茶及于宋世末茶盛行茶器亦悉備而研膏臘面密雲龍鳳諸國之法愈精其後元襲胡俗民風一變又有玉磨蘭膏等制皆碾末或加以酥又有香茶和龍腦等物煉成餅雖不及于宋世之精則尚是其遺法而明太祖廢末茶事見何喬遠名山藏自此以來無復末團之制惟我東方文物典章一定不易若彼茶事亦尚在唐宋之舊故至茶之精制亦非漢人之所及特以山城宇治殖制者為最其中尚有數等之稱至

仁承可莊
產殖之地頗多以近江信樂茶為勝品其它顯名者尤多按茶志之尤詳者彼邦則有清劉介祉茶史斯邦則有清灣茶話及清風瑣言等書槃亦近者著烹茶樵書一篇友人詩佛著茶寮圖贊併而刊行之

白茶 大觀茶論云與常茶不同其條數闡其葉瑩薄崖林之間偶然生出雖非人力所可致有者不過四五家生者不過一二株所造止于二三拷而已芽英尤難蒸焙湯火一矢則已變而為常品須製造精微運度得宜則表裏眼徹如玉之在璞

它無與倫也近今清商罕攜到或云是擬製真品絕鮮

皋蘆^{十三} 俗云山茶又苦茶又南番茶山中自然生也葉似茗而粗大味苦

仁承可莊

果部第五

蒹類九種蒹說文曰郎果切音裸在木曰果在地曰蒹又曰植生曰果蔓

生曰蒹應邵云木實曰果草實曰蒹蒹順鈔久左久太毛乃

甜瓜一萬葉集云于利大同類聚方云不利和訓聚

云甘瓜又云韓瓜又云蔓名天具須秋月取採曝乾則如金線

人或者為釣俗故冒美濃方言真桑瓜產美濃真俗

云鳴戶瓜產武藏豐島郡鳴戶又云加末于利又云加良于

利又云加士于利拾芥抄云五月四日內膳式供

早瓜山城之國御園之所供也蜻蛉日記有證歌

和名鈔相樂郡大狹下狛今猶產古字高關東則

武藏府中獻之周王亮農圃六書云甜瓜有綠有

尹藤子藏

黃香而小者佳出昆山圓明村小暑後方熟疑邵
平所謂五色子母瓜也智青日札云七夕乞巧而
陳瓜又刻鏤成花者名曰花瓜蓋織女星主瓜果
故洪邁老圃賦織女耀而瓜薦又有瓠瓜星羊駘
兔頭龍蹄獸常桂髓密蒲小青大斑皆瓜名也樂
按此農書與所載大同小異又云有綠沈瓜梁武
帝西園食綠沈瓜見南史古稱瓜者蓋今之甜瓜
也按札記為天子削瓜郊特性瓜祭論語蔬食菜
羹瓜是也王禎云供果者為果瓜甜瓜也易以杞
包瓜詩七月食瓜又八月剥瓜疆傷有瓜又綿之

瓜候注大曰瓜小曰瓠夏小正五月乃瓜大戴禮同吳
越春秋云盛夏之時人食生瓜起居道傍瓜子復
生古詩瓜田不納履李下不正冠周書云王罷削
瓜食皮文選浮甘瓜於清泉漢書邵平為布衣種
瓜賈誼新書云夜灌瓜日以美史游急就篇云棗
杏瓜棣洪邁老圃賦云瓜薦杜詩瓜噉水晶寒唐
史云青蠅集于瓜李安慶荔子詩云浮瓜沈李而
又醫書載瓜子瓜瓣瓜蒂亦皆甜瓜也何孟春謂
古稱者西瓜或以為白瓜並非矣
蒜同瓜農圃六書形圖可三尺長六七寸色青綠

有稜其肉不似甜瓜之酥而味清香為絕勝此種
 惟圓明村出他土栽之不生又一種名金鷲蛋狀
 似鷲蛋色甚黃味與甜瓜同金我晉俗名南瓜
 蒂越前足羽郡福井產者為良方言鼠瓜瓜大而
 色如括樓未熟時取之按傷寒指掌辨疑特用絲
 瓜蒂 瓜子大平御覽引吳普本州云瓜子一名
 瓜瓣本經逢原以瓜子為西瓜子者誤
 西瓜二俗云須比九波瓜蓋華音也俗或作水白瓢者
 出陸奧仙臺及津輕地方清徐崑栢崖外編謂之
 三白瓜皮瓢核皆白故名本草原始謂之明月瓜

其核黑白相錯者謂之玳瑁子見函史黃瓢者出
 伊勢按明胡美之珍珠船引文天祥西瓜呼云拔
 出金佩刀切破蒼玉瓶千點紅櫻桃一團黃水晶
 此蓋西瓜黃瓢者草木子云元世祖征西域中國
 始有種按宋徽宗有西瓜圖又按升菴云讀五代
 邵陽令胡嶠陷虜記嶠於回紇得瓜種以牛糞結
 實大如斗味甘名曰西瓜是西瓜至五代始入中
 國謂始於元世祖誤耳田藝衡云按西戎地漢燉
 煌郡唐置瓜州瓜大如斛因瓜以名州名也豈五
 代時方入中國邪斯方培養者蓋始於寬永之頃

云事見和訓栞

雪梨 汀州府志云雪梨似西瓜而長出長汀古

貴者佳斯方下總所產者是也俗謂之長西瓜

葡萄 三書紀云衣備蔓俗云夫 考于 華音之宸垣識

略云御園十種蒲桃十種者一伏地公領孫二伏

地黑蒲桃三伏地馬腦蒲桃四哈密公領孫五瑣

之蒲桃六哈密綠蒲桃七哈密紅蒲桃八哈密黑

蒲桃九哈密白蒲桃十馬乳蒲桃康熙中查慎行

有恩賜御園十種蒲桃恭紀謂斯方則甲斐諸村

產之最為佳品然但多紫葡萄綠色稀有他色罕

見

蔓莫 四古名衣備 斯方謂惠備者凡三曰蔓莫曰葡

又謂之惠備加通良順鈔紫葛亦訓衣備蓋取其

似也因後世折之呼蔓莫曰以奴衣備呼紫葛曰

衣備俗云朝鮮葡萄傳言此原從朝鮮來其葉似

葡萄而脊有深毛其實似紫葛而熟黑或云洋人

醞酒者是也又聞奧羽地方亦有之云

獼猴桃 五俗山梨又藪梨是藤本葉似婆羅云得葉

而實生葉間形如棗肉色白無核有細子所在山

中有之 甘庶 六遊仙窟云安末頭良俗云左刀于幾備又左

刀于太計沙糖本出於甘蔗東方朔神異經作聃
聃嵇含草木狀作竿蔗謂其竿如竹竿離騷漢書
皆作柘字通用也說文作諸蓋音之轉也按程大
昌演繁露云張衡七辯曰沙糖石蜜遠國貢諸即
今沙糖也又古樂苑聖即曲酒無沙糖味又留青
日札引傳吳七悔云南中茶子西極石蜜楞嚴經
黑石蜜乃甘蔗糖蟬木狀作乃知古唐山但有蔗
而無糖故以殊域產珍之逮唐大曆年鄒和尚傳
其法是以唐山始有沙糖之製蓋紫糖耳至胡元
再製為白糖其後得為石蜜斯方慶長中琉球再

仁
承
可
註

歸附唐時乃傳紫糖造法至享保中復得其種而
琉球及諸島製紫糖入貢藩府者殆幾千萬斤蓋
過於朱粟按王灼字晦嘗著糖霜譜紹興中守元
偶獲其篇而壽梓幸今傳于世頗詳閩書南產志
云本草圖經有兩種赤色者名崑崙蔗白色名蔗
蔗出福州以上皮節紅而淡出泉漳者皮節綠而
耳其幹小而長者名管蔗又名蓬蔗居民研汁煮
糖浸海鬻吳起之間糖有二種曰黑糖曰白糖有
雙清有潔白鍊之有糖霜亦曰冰糖有蜜片亦曰
牛皮糖其法先取蔗汁煮之攪以白灰成黑糖矣

尹
恭
序
註

仍置之甕漏中候出水盡時覆以細滑黃土凡犬
三遍其色改白有三等上白名清糖俗云三盆中
白名官糖下名奮尾其所出之水名糖水矣官糖
取之再行烹鍊劈雞卵攪之令渣滓上浮復置甕
漏中覆土如前其色加白名潔白糖也其所出之
水名潔水矣又取烹鍊成糖霜蜜片矣甕漏器如
帽盃底穿一眼出水其也初人莫知有覆土法
元時安南安黃長者為宅煮糖宅垣忽壞於漏端
色白異常遂獲厚賞後遂効之他糖諸郡皆有潔
冰蜜片獨出於泉蜜片元人名沙裡別語也

沙糖七

和膜通概

按紫糖中黑色者不然紫色者好而又

有硬軟二等硬者為良白糖中亦有數色但沙粗
大者勝

石蜜八

俗云冰沙糖西洋製者最良

刺蜜九

洋人往歲所齋譯稱甘露者即是其狀如敗

壞蜂蠟其味甘番名末武柰加良不利須宜與甘

露蜜對考焉

舖齊附錄未詳

仁
月
可
註

果部第六

水果類
六種

蓮藕

一 頤鈔云波知須乃波比

波比者根也
今云蓮根

蓮是總

稱也書紀謂之波知須藻鹽草云美頭乃波柰又

波末柰士具左又以計美具左又通由多于具左

又美頭多于具左蓮實字鏡謂之波寸乃美藻鹽

草波須仁藕蜜名物六帖謂之波須乃波加年三

才圖會云波惠蓮茹頤鈔謂之波須乃九幾蓮華

萬葉集謂之波柰波知須又云波須乃波柰蓮房

之波知須伐按蓮類數種其花紅白重單暈紅皆

之波知須伐按蓮類數種其花紅白重單暈紅皆

有醫官澀江氏確齊嘗作蓮志其品類詳備故今不贅于此焉

石蓮子 陶弘景云藕實即蓮子八九月采黑堅如石者乾搏破之圖經云其莢至秋黑而沈水為石蓮子時珍云今藥肆一種石蓮子狀如土石而味苦不知何物也槩按本草從新云今肆中石蓮子產廣中樹上其味大苦不宜入藥又按南寧府志云石蓮子生藤長一二丈藤上有刺鄉人栽之為園牆或云是琉球屬島八重山所產白無穗子蓋即是類也

紅白蓮花二

芰實^三 萬葉比士田汝成西湖志錄云四角為芰兩角為菱紅者皮薄而鮮美東坡詩云烏菱白芰不論錢烏菱老而沈者頗不佳且非西湖所在有若改為紅菱則於望湖景更切也松江府志云菱湖泖及人家多種之有青紅二種紅者最早七月初有之名水紅菱稍遲而大曰雁來紅曰鸚歌青之而大者曰蝙蝠菱其最小者曰野菱吳郡志云折腰菱唐時其貴之今名腰菱有野菱家菱二種近世復出餽餽菱最甘香腰菱賤矣又圖書集成

草木典載菱紅有三種沙角環菱鍋蕩青有二種
餽餽菱尖角菱俗名鬼蠹菱

芡實^四字鏡云美頭不夫幾俗云於仁婆須葉似荷

有刺夏抽莖開紫花含苞將發形類烏啄花謝而

結實實似石榴而褐色

烏芋^五順鈔云九和為或云當黑藷之義按今俗以

始出烏芋之後或黑九和藷對白九和葉似水葱

而聰通根似慈菇而黑

慈菇^六俗云白九和為俗單謂之九和為者今人盛

藷有一種根塊細長而味苦者產北越頸城郡上

吉野方言惠具按古所謂惠具之苦菜見耶國史
或鎮烏芋二字者蓋違矣

剪刀草釋名圖經云苗名剪刀草福州府志云苗

如剪刀苗甚軟嫩色深青每叢十餘莖內一莖分

枝開小白花醫心方所云於毛太加即是也又按

酉陽雜俎載銅匙草蓋亦此類乎

仁
康
可
北

果部第七

附錄諸果今抄出二種

黃皮果

廣東新語云狀如金彈六月熟其漿酸甘

似葡萄可消食順氣除暑熱與荔支並進饜飯以

黃皮解之諺曰饑食荔支飽食黃皮嶺南雜記云

果大如龍眼又名黃彈

按閩書載黃彈子解符圖

云三檀子揚雄賦云果則龍目荔枝三檀丹橘此云玉檀亦蓋黃皮皮黃白有微毛

瓤白如猪肪有青核數枚酸澀不成味久之少甘

疑餘甘子

按虞衡志載黃皮又別出餘甘

樹似橄欖綠條開小花

夏末結實小兒嗜之槃寬政癸丑歲偶在薩府親

見黃枕者元是福州種往歲傳從琉球今既蕃衍

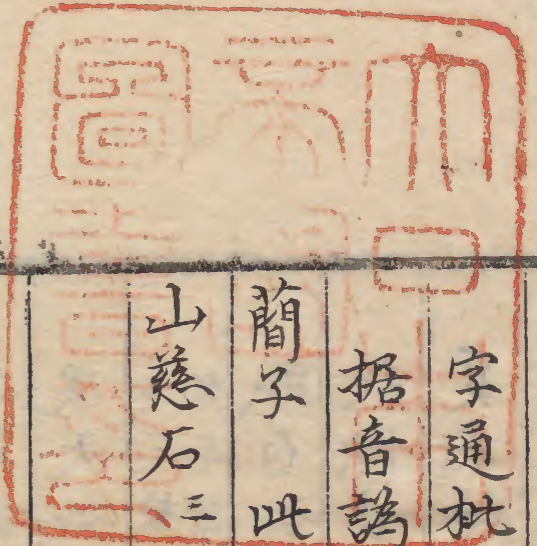
仁
可
指

于蔭之山川鄉其狀與所謂黃皮正相符矣按正

字通批頻靡切音皮蓋批皮音通歟清俗或疏人

括音詭轉歟

簡子 此木通之一種熟則紅色俗云常磐安計備



本草綱目纂疏卷八終

