

名物六帖

人品箋二

和第三百廿一帙

内閣文庫		
函	冊	架
二九	二二	三
二五八	二五六	
號	類	
		和書

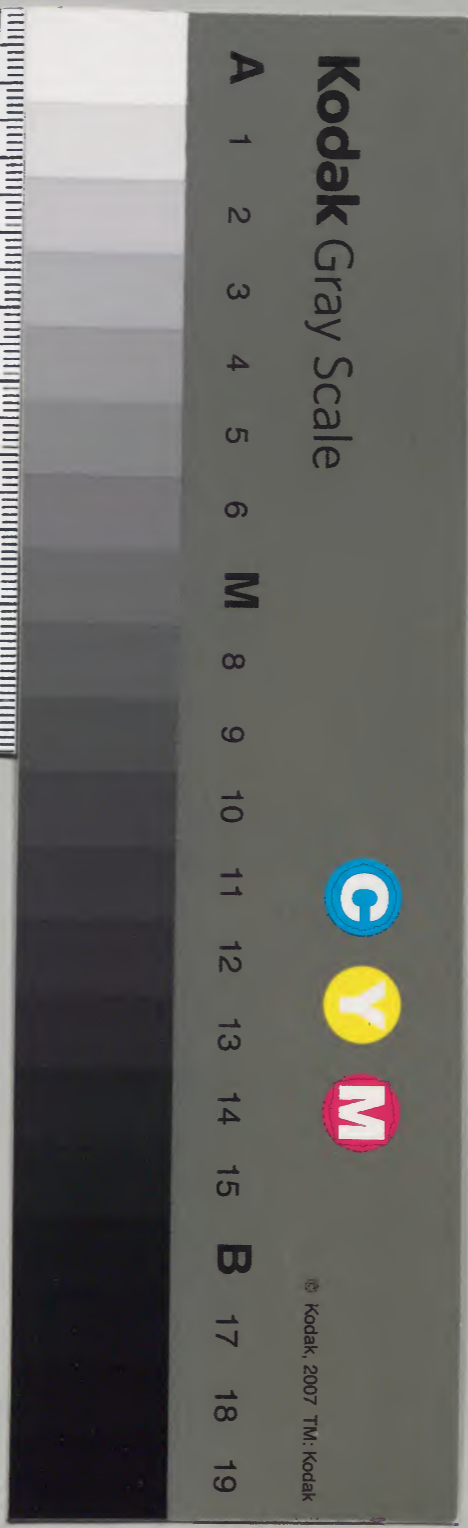
和書門

冊	架	函	號	類
二二	四	二九	二五八	
				和書

第

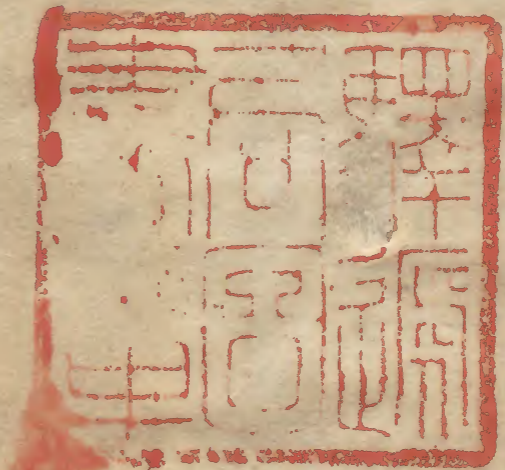
内閣文庫	
番號	和 22586
冊數	22 (9)
函號	209 30

二二
字和



名物六帖

第二帖



京兆 伊藤長胤 纂輯

門人 奥田士亨 校訂

品箋二 凡九門

賢能才俊



聞人

家語少正卯魯之一也

○通人

世說註牟子日漢明帝夜夢神人身有日

光明日博問群臣一一傳教對日

○端人

孟子尹公

名物六帖

第二帖

人品箋二

卷之二

之他下
○好人詩經要之○好士世說魏丁

嘉其才朗日
○佳士群談採餘上語懿文
丁椽日右一遺汝
○可可

人文海披沙甄琛好奕通宵令奴秉烛睡則加

不辭獲罪云云琛慚而悔遂折節讀書奴隸中信自有
○可兒老學庵筆記晉

語兒人二字通用世說載桓溫行經王大將軍墓望之曰
蓋謂可人為可兒也故晉

書及孫綽與庾亮牋皆以為可人又陶淵明不欲束帶見鄉里小兒亦是
以小人為小兒耳故

宋書云鄉里小人也
○神童南史列孝綽七歲善屬文号曰
○文人史國

補

○義徒南史宋本紀集
十七人願從者百餘人
○義衆同

又檄日既集文武爭先
○長者漢書寬大

折枝是也陳平門多對少者而言如為
之車指顯貴之人而

言或云有之風指重厚之人而言皆假轉
而稱也後世史傳所稱多言重厚之人但佛典

言稱豪富之民蓋
自稱貴人而轉譯也
○老成人詩大雅
尚無

典刑註
○義舊南史宋謝容傳中
外姻親道俗
○豪傑

○異人按史傳言
羽士之屬明人稱方正學于肅愍楊

名物六帖 第二帖 人品卷二 二 卷之五

繼盛為三言其節 ○耆賢 弘簡錄 一在 行之卓異非怪士也 洛相約為真率

會補俊人 李肇國史補 一由 奇童 唐書李 百藥傳

百藥七歲能屬文父友陸又等共讀徐陵文右 子藉稱杜預謂在耶 ○文宗 珠璣藪稱提學日

邪客大驚号 一泛稱斯文亦 日 一

○武事練習

軍師 史記立 射師 法苑珠林 一以審 弓

師 三才 弓人 詩法學有力量如一之闔力 未挽不知其難也力不及則分

寸不可強 按此謂射者也作 弓手 仕學 弓者亦呼日 一不可混用 弓手 大乘

監射 紀効新書 場中射須要業業都如無 獲 一各官在上都如平日自射一般

者 見器財 取矢者 通典 一各 看箭人 筈乏下 唱中者姓名

元周密燕射記 一 箭主 月令廣義 徐佐卿自 一喝看御箭 外持一箭歸日此後

名物六帖 第二帖 人品箋 三

十年一調馬師法苑珠林汝前世作一或作調象師象馬難制

汝以鐵水滸傳我有姑舅哥ニ在針刺脚東京做一徐寧

劍士莊子說劍趙文王喜劍一劍客後漢書馬

廖上書吳王好一百姓多創拳家經國雄略古今

一宋太祖有幼學須知把把勢把勢

見上教師人相闘勝負未分能先決乎打打

拳打手行手棍手棍手武備志打打

手武備使棒人浙翁有贈武生會典幼

對家魏志從陳國哀敏學以單攻每為若神一不知所出

人物六帖 人品卷二 藝文官職

[Faint bleed-through text from the reverse side of the page]

○醫卜筮曆

醫師イシヤカシラ

周禮イシヤカシラ一ハ掌醫之政イシヤカシラ
令聚毒藥イシヤカシラ以共醫事イシヤカシラ

○入内醫官オクイシヤ

本草綱目イシヤカシラ徽宗イシヤカシラ

時李防禦イシヤカシラ為イシヤカシラ一ハ時イシヤカシラ寵イシヤカシラ
妃病痰嗽イシヤカシラ徽宗呼イシヤカシラ李治イシヤカシラ之イシヤカシラ

○醫工長イシヤカシラ

書叙指イシヤカシラ南醫官イシヤカシラ

魁イシヤカシラ日イシヤカシラ一ハ侍醫イシヤカシラ

史記倉公傳イシヤカシラ除イシヤカシラ為齊王イシヤカシラ一ハ

○大方醫ホンタウイシヤ

見顛イシヤカシラ顛醫イシヤカシラ

註 ○大方脉ホンタウイシヤ

月令廣義イシヤカシラ大醫院イシヤカシラ十ハ三科隆慶五イシヤカシラ
年奏定イシヤカシラ一ハ一ハ五員傷寒科四員イシヤカシラ

小方脉イシヤカシラ二員婦人科二員イシヤカシラ口齒咽喉外イシヤカシラ
科正骨痘疹眼科鍼灸等七科各一員イシヤカシラ

○小方シヤウフ

脉イシヤカシラ見イシヤカシラ上イシヤカシラ○小兒醫チコイシヤ

史記扁鵲傳イシヤカシラ聞秦人愛小兒イシヤカシラ即イシヤカシラ
為イシヤカシラ一ハ一ハ○避暑漫抄イシヤカシラ抱兒來イシヤカシラ

名物六帖 第二帖 人品箋三 聖文館藏

京師以示張荊篁○名醫類案陳吏目盧顥○方技記

宣花中吳人錢瑛為歸震川集先生皆能精其

法而相遇於郡城○正字通顥同函函字註云

自音信魏校日頂門也子在母胎諸竅尚閉惟

鼻內氣函為之通氣骨獨未合既生則竅開口

道也○按○夢溪筆談有一乳醫書

指南產科醫日帶下醫史記扁鵲傳過邯鄲

○女醫書叙指南行醫婦人醫僧歸田錄

達○京醫類案浙東憲使曲出道過鄞病卧

市醫老學庵筆記北方間閣醫通鑒

草醫回春不俚醫類案草澤

醫人薛氏醫案評予家有一僕婦患小便不通

蘿蔔子炒香以甲醫本事方有一國醫山谷詩儻

湯吞之立効國手類聚國醫令憂民病

從此得大醫梁書天監十六年敕高手

名物六帖 第二帖 人品箋二 卷文官載

醫 晉書謝玄傳詔遣一一人
令自消息又使還京口療疾
○庸醫 朱子小學

有病委 粗工 本草大風子下
○凡工之粗者 醫人 劉氏鴻書引國

朝典故世稱一 隣醫 奇效醫述遇
○他醫 爲大夫亦謂即中

類案 以寒 草家 本草一皆言生
○癆 涼之劑投之 砥輕見火則毒甚

疽 孟 外醫 揮塵餘話秀
○外家 本草硫黃下 謂之陽

候 外科 見 藥園師 唐書志
○藥園生 同上

八人 藥童 同上 二十四人
○金瘡醫 晉書劉曜傳使

療之 李永 瘡家 本草礬石下惟丹竈及
○又綠礬下惟一用之

牙醫 同 取齒 馬古洲贈
○吳道子序人 療焉常也缺而續焉者非常也

世之巧者有過於接樹之智歟 鍼工 宋文鑒
○顏太初 許希詩序

年及天聖中皇躬違裕有內戚達其姓名上召
見三進鍼而疾平 鍼灸道人 鶴林
○鍼醫 類

面授尚藥奉御 要 牛醫 後漢書黃憲
○馬醫 柳文 獸醫 周禮

耕錄世以療馬者曰一療牛者曰牛醫周禮
天官冢宰篇一一下士八人註獸牛馬之屬按

名物六帖 卷三 八品箋

雜考

此則療牛者亦當曰一矣 ○醫獸會典 ○醫獸人律例類抄

堯攬作弊 ○知星人南史宗室傳蜀 東下當用申年太白出西從之

為是 ○天士古雋考略 ○日官同上 官也 ○書叙

指南司天 ○星工後漢書公孫瓚傳 詔令一 官日一 ○星工伺望祥妖註 善星者

○星翁刈後村題跋 賢於 ○曆史見 ○司歷左傳

過也 ○歷人茅元儀野航史話 西域一 ○建除史記日者傳 一一 ○按漢時聚占家有五

家史記日者傳 一一 ○業辰家天人家太

家 ○叢辰家同上 ○正字通一 猶 ○形家今之以五行生剋擇日也

名山藏方外記懷信傳詔出內 ○卜官史索隱

府泉幣助喪事命一為卜藏 ○卜官史索隱

盛 ○日者同上 古人占候卜筮通謂之一 ○

日家輟耕錄 一 ○候家書叙指南 占一 ○卜人史記

術家書叙指南 卜筮者 ○占家漢書武帝

占筮家孟子公孫 占一 ○看命說類 一古

卜者見 ○推命人舟州 ○課命士全瀾 ○筮兵制

名物六帖 第二帖 人品箋二

命者道旃 巡官老學庵筆記 比人謂卜相之

之名或謂以其巡儀禮 一執筭註 鄭

遊賣術故有此稱儀禮 一執筭註 鄭

易者 卦者同上 一在左註 一在右註 有司主畫

也 只一人古者尚卜且官為 地理人皇元風 雅集

之故有筮人又有一也 風鑑雪濤小說 末世祿命一 一家各持其說

行於天下大端驗者什一不驗者什九 發課紳談 筭命正音 筭命 打卦共見

筭家夢溪 筭師 筭工共同 陰陽戶增續

元世宗至元二十六年括大 陰陽家類聚

下一 俱仍立各路教官 陰陽人會典 禮部凡卜筮者舊有祭維路月

陰陽生同 相工史記 鼻賢傳有相師 隨

陸放翁贈徐上 詩義 相家續博物志

楚六帖一 之言相定義 相家續博物志

龍之一體 鬻相者宋李之彦 東谷所見遊僧

當至公相 相面者道旃 相押字者西湖志 餘楊王沂

畫相者拜日土上畫乃王字也 相者江

人物箋二

幾雜誌江南古節使召王命於子立群婢中
令辨之一一云夫人頭上自有黃氣群婢皆竊
視之然後テラスジミ相手文翰墨全書樓玫瑰贈
告云某是一李道人詩曰生有文在

手縱橫殆天乎其間テラスチ相手紋孫公談圃藍大
動成字往二傳自古

朝廷議行新法自念年老乞致仕忽有
相手紋者曰大卿正做官何敢要朝一巫嫗

史記滑稽傳西門豹曰一覲婆類書纂要
煩一為入報河伯一師娘也一

師娘見覲師宋文登龔鼎臣述醫其患非它
豈能必勝諸醫哉其所勝之一覲者見祝師

者蓋世俗之人易以邪惑也一祝師見

法苑珠林世有一及諸幻術猶能履一師巫
火蹈又種瓜移井倏忽之間千變万化一

明律凡一假降邪神書符咒水扶鸞禱聖自
号端公人保師婆便讀師者降神之長巫者降

神之稱端公人保男巫之一咒師佛祖統紀遣
偽号師婆女巫之偽号一

往牙濟班卜二國取佛經一法死一村巫國朝
珠林一便於犢子前然火咒之一

降神一禁咒人西陽雜俎迎廟官列仙
鄉廟一廟工歐文正公神道碑廟祝傳新

温六廟工一廟祝一

組五雜一祆術人北夢瑣言於術人王泉

名物之類 補名醫 唐

程居 術客 太平御覽晏子春秋 補名醫 唐

舉志凡一子弟試療病長 嬰孺醫 宋濂贈 醫師賈

官准覆三年有驗者以名聞 嬰孺醫 宋濂贈 醫師賈

生序世繫以一一公 嬰孺醫 宋濂贈 醫師賈

目之何知已之淺哉 嬰孺醫 宋濂贈 醫師賈

○隱倫僧道 山堂肆考參玄語錄後秦姚

僧正 長立道碧為一秩同侍郎 ○僧錄 參玄

元魏以沙門僧顯為京師統階分置十 ○上人 言三

統唐罷統立兩錄司於京邑謂之 ○比丘 同上

代醉篇有過能自改名一內有 ○比丘 同上

德智外有勝行在人之上名一 ○比丘 同上

益惠命下於施主乞食資益色身 ○碩學 南

梁武紀名僧一四 ○沙彌 釋氏要覽此始落

部聽眾常萬餘人 ○沙彌 髮後之稱謂也又

日最下七歲至年十三者皆名驅烏 ○代

醉篇落髮後稱一上華言為息慈謂安息在慈

八品箋三

悲之

○息慈

見

○僧伽

代醉篇一一唐言衆僧史略云凡四人以上名

僧今一人亦稱僧蓋從衆之名也亦如
萬二千五百人爲軍一人亦稱軍也

○闍黎

同上 梵語云阿一一耶唐云軌範今云一

一蓋梵音訛略也又云阿一一夜隋云正行能

糾正弟 善覺要覽 僧日一一草名

子行故 體性柔軟引蔓旁布馨香遠聞

不背日光故 綱鑿唐紀註一一漢言息

以喻出家人 沙門也息意去欲而歸于無爲

也 又精於其道者日一一代 杜多 同覺

醉篇一一梵云沙迦滿囊又一那 要覽

梵云一一漢云科 頭陀 文選一一寺碑註一一

徽今訛爲頭陀 科徽也言一一去

煩惱

○棄門

文選註 同覺要覽 梵

出家

文獻通考宋仁宗時凡民避役者或竄名浮圖

藉号爲一一趙亦至千餘人遂詔一一者須落

髮爲僧乃 大德 因話錄元和以來京城諸

可免役 僧及道士尤多一一之号

德士 漁隱叢話四六談塵政和間 紫衣僧

以僧爲一一冠服如道士 紫衣僧

紫服僧 共名山藏 受業師 明律一一與伯叔父

觀之內親承經 母同註一一謂於寺

教合爲師王者 親教師 釋氏要覽一一

親教和尚 同上周羅髮即一一

最後爲剃頂上髮也 剃髮師 義

楚

人品箋二

六帖淨居天下化作

寺主

要覽一

白衣

殿主一即淨人也

主齋僧

同上北俗亡累

一剪紙幡子

主藏僧

雲溪雜誌李紳遊惠山寺累以佛經為文

一薰被

碓基道人

會典洪武二十七年令榜示天下寺觀凡歸併大寺

設一以主差稅

知事僧

棠隱比事被前一

歲

佛祖統紀國清寺智瓌為一

維那

翻譯名義僧史略云梵語羯磨陀那譯為事知亦云悅眾謂知其事悅其眾也寄歸

傳云萃梵兼李也一是綱維華言也一是梵語

刪去羯磨陀三字也隋潤州刺史李海游命琳

為斷事綱維尔後寺立

務從

珠璣數一即

主

點座

同上

厨僧

見

書記

同上

知客

同上

香燈

同上

庫頭

經疏銀米僧也

擔運

同上

侍者

同上

一即長老左右也

行童

同上

小僧

見

雛

春渚紀聞呼

僧童

通鑑五代紀王昭遠成都人幼以

一取盜器

僧童

人品箋

其師 ○主僧 名山記 ○油頭 僧東山送 ○茶頭 水

傳 ○火頭 南史 食子 ○明屠隆清言不是

饒舌寒拾 ○衲子 漁隱叢話許彥周詩話云殊

嘗為 ○衲僧 韻府王中立家豪於財自 ○行者 ギヤウシヤ

要覽 經中多呼 ○導僧 名山記邵夢麟 一更

稱其奇 ○法眷 要覽與 ○門徒僧 北夢瑣言

特幽窈 ○師兄弟 竹坡詩話東坡寄子由云贈

老來則是東坡子 ○俗父 劉後村題跋學佛者

由為 ○書僧 楊升庵集唐五 一唐有詩僧九

詩僧 見 ○韻僧 同 ○茶僧 韻府秋厓 ○隣僧 同

乞米 來 ○老爛頭陀 冷齋夜話趙悅道禪 ○病

比丘 要覽僧祇律云 ○伴比丘 大藏一覽有二

一比丘汲水便飲問 ○異比丘 冷齋夜話吳有

日遊聚落飲 ○比丘尼 正字通女僧日 一

食無所擇 漢明帝聽劉峻女出家

名物六帖 卷三 十一 奎文館 人品箋三

爲コト尼ニ女僧ニ見ミ上ノ○尼童コト冷齋夜話東ノ坡作ル詩ヲ○脚患和尚ノ

歸元ノ○眇僧トク通鑿後梁記高廉石窟寺ノ射又聚衆據開州稱王ノ○風キキ

和尚カヒホウ春渚紀聞人ノ○醉髡サケヒホウ鐵圍叢談不覺ノ爲ル○點チキ

僧ホウス老學庵筆記有ル投其好ノ○杜撰長老ノ慧ノ

書呼幾枚ノ來與ル○土僧トコノホウ名山藏爲ル頓飯喫却ル教他恣意亂說ノ○漢僧トウソウ義楚六帖高昌

復走ル○村僧ムラソウ文字禪歸濟贊ノ向上一竅ノ○貧道ヒシソウ南史王僧達傳吳郭

寺有ル○富沙門フクサモン南史王僧達傳吳郭西臺寺有ル

○富僧フクソウ松漁紀聞燕京有民數十家ノ○貧道ヒシソウ南史

荀伯子傳慧琳曰若非ノ○化飯道人ハチモラヒ回春有一ノ

見之云我有ル○窮衲ヒシソウ海監ノ○行脚僧ユキヤソウ草木子

方用之殊効ノ○窮衲ヒシソウ縣志ノ○行脚僧ユキヤソウ程渠南

與僧信道元同齋食葷道元請渠南賦葷詩應ノ○遊僧ユキヤソウ名山記有ル

聲作四句云與子光脚似ル○雲水僧クモツミツソウ山谷詩淡

許多ノ聞者絕倒ノ○雲水クモツミツ如ル○鐘化士カネカハシ僧月坡

○過路道人ミチトホリノソウ輟耕錄有ル○鐘化士カネカハシ贈ル

人品箋二

詩 鑄鐘道者カ子井ノオウガウ 同 ○ 宋化士コメモラヒホウ 同 ○ 化緣和尚クシビニシヤモン 五

石 ○ 念經行者キヤウヨム 北夢瑣言俳優穆 功行法師キトウホツス

轆耕錄ハチホウ 禮請ハチホウ ○ 解魔法師ヤマフシ 水滸傳楊林俊道 我自打扮了

的 去身邊藏了短刀 手裡擎着法環 於路 搖將入去 爾只聽我法環響 不要留了我前後

○ 休糧僧モツキノウク 瀛奎テイキ 律髓 ○ 淨髮師テイハツシ 法苑珠林 佛本行經 一淨髮人執利剃刀

太子語 有髮僧ウハツノウク 客越志 寺屋尽傾 汝能為我淨髮 惟一在

合毛僧カウノウク 鄉談正音 鄉有毛和尚 尚正 又細流 ○ 有毛和尚 ○ 細

流カウノウク 共見 ○ 毛僧ウハツノウク 見 ○ 在家僧サイノイニモツケ 山谷詩感君 ○ 在

家頭陀エツツケ 勻會 元無子鳥窠禪師所 謂如謝靈運之儔 在家出家者也 ○

火宅僧サイノイニモツケ 輟耕錄 唐鄭熊番禹雜記 廣 ○ 梵嫂ソウソウ 宋 中僧有室家者謂之

穀清異錄 京師大相 ○ 反初僧ホウスラチ 北夢瑣言 夏侯 國寺僧有妻日 長官者本

也 ○ 反俗僧ホウスカラケ 同上 孔目官賀隱 ○ 還俗僧ホウスカラケ 府 ○

罪僧トカシニシテ 應諸錄 一里尹 ○ 燹下アラヒ 名山藏本行記 王 管解 赴戊 原父珣苦賦重別

妻 入輝縣夢覺寺 ○ 寺家奴テラコモノ 佛祖統紀 智瓌 ○ 為僧 有年矣 成爲

寺戶

西陽雜俎 西域厭遠國有以數頭
馱運糧上山無人驅逐自能往返

檀

越家

冷齋祖語 雲庵住
洞山嘗過

檀越

東坡詩 笑指蜜
蜂作

府稱

能者謂行
施能貧窮海

檀那

韻府 梵語陀那鉢底
唐言施主稱

訛陀

施主

緣主

八仙東遊記 廣中新造
寺本寺僧建一石碑

欲書

化主

大藏一覽池州其贊行
者曰至問是甚處

檀

道俗

南史梁紀 設四部無遮大會
下餘人佛祖統紀四明

千人

緇素

黑白

佛祖統紀 勸
十萬人持葦嚴經

白氏集

道民

同上 餘杭南山白雲
庵 沈智元

道衆

列仙傳 急呼

齋主

義楚六帖 次遇
日齋皆取

辨於

補新發意

宋高僧傳 釋鑿真
雖有老成風

漢書 定陶丁姬傳 易

詩僧

草木子 賈似道問
日汝爲何僧對日

某 也遂命

師娘

同上 中原河北僧皆有
妻公然居佛殿西廡赴

漁翁詩云云
齋稱 病則於佛前首謝許披袈
娑三日殆與常人無異特無髮耳

名物六帖 卷之四 畫

本一獲錢三三二十千亦有十數人
共歛錢三三百千願情一人云云
錄余在入學有

○造冊人 會典禮部將承行官
吏及一

○作草主 通監晉紀答詔多引古義必責一
註言將責問一對一之名也

○偽手 文範當 畫人 書叙指南畫匠日一
西陽雜俎一宗牧

○塗畫匠 書叙指南一 日談色之工 繪畫家 本草扁
青下

繪彩家 同上白 繪工 楊升庵集余嘗余一
青下 繪此為四時嬋妍圖

○畫工 雪濤詩評 一下第舉子題昭君圖云一
白蛾眉別漢宮琵琶聲斷成樓空金錢

○畫匠 會 畫 買取龍泉劍寄與君王斬一
蓋以一一喻典試也意亦巧矣

○寫真 見 描畫 日用 鄉談正音 一 寫真 蜀草殺才調
正画工又寫真

○寫御真 集李遠有贈 設色工 名物方言 畫工 日畫史 一 寫御真 蜀草殺才調

○傳神 同上陸放 李長史詩王座煙銷硯水清龍髯不動彩毫輕
初分隆準山河秀再點重瞳日月明宮女捲簾

○鑑識人 王氏畫苑真 覺僧繇 浪得名 畫真 律髓技藝類 傳神 同上陸放 翁贈

○鑒家 遵生八牋 一當共賞之 鑒識人 現中褚河南

水 鑑 鑒家 一當共賞之 鑒識人 現中褚河南

名物六帖 卷之四 畫 人品箋二

等監掌裝背並有當時一
押署跋尾官爵姓名

賞鑒家

茶

博士 西湖志餘杭州先年有酒館而無茶坊然
富家燕會猶有專供茶事之人謂之

俗考 見語林 茶博 西湖志餘王希範西
湖贈沈詩云云 茶

湯司 珠璣 茶家 唐蘇廙十六湯品 亦
有法律水忌停薪忌薰

疊山 西湖志 杭城假山皆工人陸氏所疊也絕
有天巧号陸一 張靖之嘗贈陸一詩

奕者 左傳 率棋不定 徐氏 碁工
筆精宋魏崔山贈一云

通鑿 唐紀註如 碁客 北夢瑣言 棋師 堯山
之說碁耳 碁非 堯山 堂外

紀 賈似道酒令我有一局碁付與
得之予我一聯詩云云 碁家 此皆

不可不知也 碁處士 王泉 碁童 剪燈新話
綠衣人傳

女日少善奕碁年 奕僧 唐音統籤張喬詠碁
十五以入侍 子贈一詩黑白誰

能用入玄千回生外體方圓空門 碁僧 陸放
說得恒沙劫應笑終年為一先 翁詩

半窻竹影一去 國碁 文苑英華杜牧
滿掉蘋風釣伴歸 送一王逢詩 高

手會 低碁 王君王雜纂少思 低手 同上無
典 筭一趁手下

碁 圍 對手 杜陽雜編大中中日本國王王子來
朝王子善圍棋上勅願師言待詔

名物六帖 第二帖 人品箋三 碁文館藏

為一 ○敵手 晉書謝安傳 ○碁經凡棋有

七 ○碁侶 王泉子 不悟 ○蹴工 堯山堂外紀 謂

柳三欲見 ○毬工 唐書敬宗善擊毬 陶元

無由 ○毬頭 江雲程 蹴鞠圖譜

鞠 儒門事親 一 張承應 年幾五十腹如孕婦

○優伶歌曲

樂人 史記優孟者故 楚之一也 ○伶工 唐百官志 謂夜警為嚴

樂師 同上 ○按 本朝大同四年定雅樂寮 雜

一 度羅 一 鼓 一 伎 一 林邑 一 笙 橫

笛 師 箏 篋 橫 笙 篋 箏 莫 目 儻 等 師 見 類 聚 國 史

○樂戶 文獻刑考 配為 一 月 支 米 五 斗 ○歌工 詩

雅鳥 鷺 爾 酒 既 清 朱傳 ○歌人 世說 一 王 娥 兒 ○歌

爾 自 一 而 指 主 人 也 ○歌兒 漢書 ○歌兒

者 綱鑿周紀 一 之 田 且 止 ○謳者 漢書 ○歌兒

史記日者傳從姬
不顧於親
曲師
閒情偶奇
不擇又靠
不可授

詞手
詩人王眉陳無已稱今代
惟秦七黃九耳唐諸人不及也
○箏妓

唐音統籤李商隱和鄭愚贈
汝陽王孫家
○彈箏人
世說
陸

大
○琴者
同上玄宗不好琴嘗
○琴工
漢書

琴姬
東坡集戲贈田舟之
詩流水隨絃滑
○琵琶工
文獻通考
太子濬母

與
○甯粟工
堯山堂外紀元遺山有
○笛

伶
北夢瑣言
○笙工
三百篇聲譜儀禮三笙
一和而成聲謂一必

用四
人
○笙人
同
○簫工
漢禮志
○鐘工
○磬工

鼓員
共同
○鼓工
文獻通考
○角手
唐禮樂志金吾
所掌有六角即

魏之簾羅回工人謂
之
○倡監
漢書東方朔傳上
令一榜舍人舍

人不
勝痛
○幸倡
同上有一郭舍人滑稽不窮
○

壁伶
李氏藏書後唐
○教坊色長
輟耕錄

魏武劉二人鼎新編輯魏長於念誦武長於
筋斗劉長於科汎至今樂人皆宗之
○清律輯

註
○官俳
見上
會典
一色長俱
即官俳也
○清律教坊司

輯註 一、即教 部頭 西湖遊覽志餘 吹彈舞坊司、官名也。○部頭 拍各有總之者号、爲一

一、俳色長 會典 教坊司、一、月支米六斗。○俳長 同上凡大祀一

一、二人五十長、二人歌工、十二人樂工、一百三人。○又教坊司實授、一、四名。○優長

游官 紀聞 俳兒 唐書彦曾傳所遇先遣、○優旃 野間話 一、楊千度者善弄胡孫、○按 一、古之優人也、故後世仍稱之。○優人

舞工 增續韻府 高宗以一、安叱、一、舞士 會典 奴爲散騎常侍、李綱諫不納。○舞士 禮部

奏、車書會同之舞、一、腰圍一尺六寸時、一、三十二人、左執籥、○儂人 世說 一、張淨琬

人咸推能 掌中舞、○舞人樂工 會典 引舞樂工、二人、

伎藝戶 同上 禮部以富戶、一、倉脚夫起取、○戲子 兵衛軍選

等並帶、○湧幢小品、至、○戲人 法苑珠林 波羅

晚命、一、演戲宴程、○戲師 同上 戲家 鹽鐵論 猶

一、一、共輔相子、○戲師 同上 戲家 今、一、之

樗蒲賭五百金、○戲師 同上 戲家 今、一、之

翻空 梯也 伎兒 朱子語類 一、擲繩在虛空、○翻

趣 工伎兒 同上 心如、一、一、註、○唱師 備齋

樂、工、一、人爲、一、和伎者 宗鏡錄 如楞伽經偈

一、一、一、五識為伴 ○筋斗色 皇明紀略廣平進 一、一、一、數人技巧

絕 ○則劇狹兒 西湖遊覽志餘楊皇后在揚才 人位下年十歲為一、一、一、及

長以琵琶隸慈福官 ○字彙 ○彈的 訓蒙字會 補劇戲也今俗演傳奇日劇 俗呼作樂

之妓日 ○副淨 輟耕錄唐有傳奇宋有戲曲唱 院本雜劇其實一也國朝院本雜劇始廢而一

未古謂之蒼鶻鶻能擊禽鳥未可打一、一、故云 一日引戲一日求泥一日裝孤又謂之五花鬻

弄或日宋徽宗見鬻國人來朝衣裝鞵履巾裹 傳粉墨幸動如此使優人效之以為戲又有戲

段亦院本之意但差簡耳取其如火燄易明而 易滅也其間一、一、有散說有道念有筋斗有科

沉 ○參軍 見 ○官妓 群談採餘宋淳和間瑞州 高安鄭氏女棄俗俗道預

言其日當飛昇至期不忽見止遺雙履於欄砌 洪損齋來宰高安疑之遣人物色乃與道士淫

奔得於龍興新建之境籍 ○院子 品字箋劇場 為一、一、道士就為樂戶 中稱蒼頭為

一、一、以其所管止 ○把戲的 訓蒙字會優俗日 庭前垣內之事耳 一、一、日雜劇

○串童 珠璣藪少年子弟習歌唱而 ○觀伎眾 漸至于演戲者謂之 一、一、

翻譯名義妄想一、一、一、 ○看眾人 見 ○看人 夢 註六識分別如看眾人 上 華

名物六帖 第二帖 人品箋三

錄諸棚ケニブツミ見衆上同シバイモノ雜劇人上貴耳集用一日々如是

人下○雜劇家レバイモノ五雜組一如琵琶西廂荆一釵蒙正等調豈必真有是事哉

小說ムカシタリ藝苑供奉志○說經ウモウシヤ○演史大イキヨミ共同上○演僧史月

詩贈一○陶真ガタク堯山堂外紀杭州男女警者一以覓衣食謂之一大抵一說宋時事蓋汴京遺俗也

○窟磊子人ニシキヤウミツレ文苑英一無事還似人生一世中一○生傀儡ニシキヤウマシ翰墨後集一

翠幙巧呈真面目一○傀儡教頭石門詩贈○象一錦棚雜扮好精神一

人一漢禮樂志常從一四人一註孟康曰一若一今戲蝦魚師子者也一韋昭曰著假面者也一師一

古曰孟一○獅子舞會典五人一○弄珠鈴者大藏說一是也一

宗鏡錄云又如一者不住空中不一落地上不在手裏不在三處亦不住一處一○緣カル

竿人ワサレ法苑珠林一初緣至一○險竿兒カルワサレ類聚一頭下時以竿內口直下一

柳曹一行一聽我語更有險徒險一於汝重於權者失君恩落向天涯海邊去一○上カル

竿伎ワサレ同上晏同叔一詩百尺竿頭身一足騰跟倒馱傍人漢陰有叟君知否抱甕一

區ニ亦一○上尖竿カルワサレ斷溪贈一○上竿踢弄上同一未貧一

○上尖竿カルワサレ斷溪贈一○上竿踢弄上同一

名物六帖 第二帖 人品箋三 七五 雜文官表

吞劍伎

通鑿唐紀註唐散樂有舞盤伎跳劍伎皆梁之遺意也

○狙公

列子宋有養狙成羣

○弄猴人

唐音編籤羅隱

書叙指南養猴人為一感一賜朱紱詩十三年就試期五湖煙月奈相違何如買取糊孫弄一笑君王優著緋

○馬舞

晉索統傳黃平問統日我昨夜夢舍中數十人向馬拍手此何祥也

捕蛇者

柳文說

○弄蛇乞兒

子元贈詩

○水人

西京賦一俚兒能禁固弄蛇也

○教會獸伎人

白獺髓贈

一即寓意以譏之

○教走獸

藝苑供奉志

○教飛禽

同○禽戲

委巷叢談少子嘗見一白鼠歸語父直數百錢戒日明日捕之得而貨於一者

勿失也

○百鳥鳴人

僧率庵詩贈

○眩人

指南幻術人日

○幻術人

見○化人

同上能幻術人日

列子○相撲漢

東坡雜纂怕不

○善相撲

同上說不

得○相撲人

因話錄文宗將有事南郊祀前本司進

○角

翰墨全書程節齋題障水調歌○

下諸國進捻膂力人

○象公

虞衡志象出交趾山谷牧者謂之象

名物六帖 卷之六 第六 李氏金剛

奴又曰 ○象奴 名山記侯泰傳文宜 ○象僕 同上

陳繼之傳內准平 郭任傳軍與不能誅妻配 ○象人 同上 郭任傳軍與不能誅妻配

○調御 同上 魯迷國嘉靖三年始通貢五年復以獅子西牛貢并送

閭里正長

肆長 周禮疏 謂行頭 ○市長 後漢禮儀志 每月朔歲首為大朝受賀註獻帝

起居注舊典 一 執雁 南史宗室傳 安成王秀為江州

刺史聞前刺史取徵士陶潛曾孫為一 一 歎 ○日陶潛之德豈可不及後胤即日辟為西曹

里正 唐令 諸戶以百戶為一 每里設一 一 人在 邑居者為坊別置正 一 人在田野者為村

別置正 ○坊正 ○邑正 共同 ○驛長 唐律 一 一 人 私借人馬

○街長 治平略 立黨正黨副 一 一 村長隣長等自相維轄 ○村長 見

名物六帖 卷之六 第六 李氏金剛

坊長

大學衍義補周制內有六鄉外有六遂鄉之所置比長閭胥族師黨正遂之所

置鄰長里宰鄰長鄙師是即漢之亭長三老嗇夫唐之里正坊正宋之保長者長之任也我朝

稽古定制於天下州縣每百一十戶為一里十戶為一甲每甲有長在城謂之里長或謂之廂長

此外謂之里長或謂之社社長保長十年而一役之又於每里推一年老有德者為老人

廂長

社長

保長

老人

共見

里老

仕學大乘

取隣佑一保結

甲長

保副

共同

里長

大學衍義補今

悉役之法有所謂一甲首老人者即宋里正戶長者長也

村正

西陽雜俎處士

鄭賓于言嘗客河北有妻新歿未殮

村長

文獻通考長與中每村定有力人戶

社長

李義山雜纂不相稱一乘涼轎

村甲

無冤錄

如本國里正之類

莊頭

會典各寺觀莊田亦於佃戶內審立一人

保長

文獻通考宋高宗制十大保為一都保二百五十家一保一年替保正小保長

年替

小保長

保正

副

共見

社伯

應諸錄競鬪而

訟于

小里長

明律若有妄稱主保一保長主首等項名色生事擾民者杖一百遷徙

註保者古鄉社之稱守望相助之勸主保主一保之事者一里長之次又增

設也保長一保之長主首又主管甲首之類以上四據各隨其鄉俗稱呼皆里長之異名也

○耆長 トシヨリ 文獻通考後周制以百戸為一團每團選三大戸為一耆長

宋淳化五年令天下諸縣以第一等戸為里正第二等戸為一里正

○排年 トキヨリ 大學行義補今制每十里百戸立十長長轄十戸輪年應

役十年而周當年者謂之見役輪當者謂之

見役 ○糧長 トシトシ 共見 ○行頭 トシトシ 正字通市肆日行一肆立一長統之若今

○行老 トシトシ 居家必用詳宮室箋 ○廐長 トシトシ 治平略一廐

老 ヤマト 同上每廐就其村居以有物力者一人為一長者一人為一

景泰四年令各處夫一於各倉納完 ○斗頭 トシトシ 同上召商定

民 タタ 名山藏洪武二十六年正月免天下來朝 ○社首 トシトシ 同上預

首 タタ 齊家寶要鄉社祭每歲一戸輪當一

出珍異倩妓樂命工徒刺粉以主其事日里豪市俠能以力嘯召儔侶釀青錢率黃金誘

白粟質錦貨繡斂翠哀香各一其務者亦日

心會計及期不過騎馬市中插花鬢畔執鞭張蓋往來指麾而已要之皆無賴為之亦有資緣

名物ノ中 第九 奎文舎

衣食者 ○勝蓮社 ○糾首 尺牘雙魚立學 ○甲

約 一傳帖 醴金 ○糾首 關 一某姓名 ○甲

頭 文獻通考 隣戶 二三十 ○伍籍 周禮 小宰聽

註 比居 謂 ○同伍 唐律 一單 ○比伍 見 ○五

保人 文獻通考 凡欠官物 本家及 ○保甲 齊家

上司 設立 一 ○戶頭 冊府元龜 天下百姓 丈夫

只為地方 ○戶頭 冊府元龜 天下百姓 丈夫

他保 文獻通考 宋保甲 一有 ○同保 見 ○

水工 漢溝洫志 觀地形 命 一準高下 ○南史

康絢傳 使 一陳承伯 材官將軍 祖恒視

地 形 ○弓手 仕學 大乗 ○陂吏 搜神記 無錫湖 陂雨初

衣 載傘 呼之 不得自投 陂中 乃 ○橋吏 南史 宗

是 一蒼獺 衣傘 皆是荷花 ○橋吏 南史 宗

一執之 ○橋吏 南史 宗

送洛陽

名物ノ中 第九 奎文舎

名物
第一市
八品箋
卷之二
館藏

○農圃推蕪
○耘夫
○農夫
○稅

○農圃推蕪

老農 トヨキモノ 論 ハシラセ 耘夫 ハシラセ 唐書 ハシラセ 農夫 ハシラセ 杜牧賦 ハシラセ 南 ハシラセ 稅 ハシラセ

戶 ウチ 文獻通考 ウチ 七家共出一卒 ウチ 糧戶 ウチ 同 ウチ 役戶 ウチ 同 ウチ 課戶 ウチ 同 ウチ 上 ウチ 州縣 ウチ 德五年禁 ウチ

諸州職官私 ウチ 課役戶 ウチ 同 ウチ 州縣 ウチ 課戶 ウチ 同 ウチ 上 ウチ 唐開 ウチ

元二十五年戶令云戶內有課 ウチ 者為 ウチ 無課口者為 ウチ 不課戶 ウチ 見 ウチ 上 ウチ ○ ウチ

納戶 ウチ 明律令 ウチ 親自行 ウチ 槩 ウチ 租戶 ウチ 綱目 ウチ 宋 ウチ 紀 ウチ 以 ウチ 公 ウチ

田給還田主令 ウチ 田主 ウチ 見 ウチ 屋主 ウチ 謝疊山與魏 ウチ 容齋書坊正 ウチ

名物六帖 第八帖 八品箋 卷之二 館藏

○業戶 仕學大乘各一先自丈 ○業主 會

田撥補 ○按 一田主也 ○編戶民 漢書高紀諸將故與

帝為 一註師古曰 ○高貨戶 後周書太祖紀募

○抵業人戶 大明律便讀 ○殷戶 仕學大乘

○豪戶 抑配 ○物力戶 同上征權考召

○勢豪大戶 明律各處 ○部民 崇隱比事

○富戶 感應 ○豪民 漢書

○所管百姓 明律 ○土戶 建中初

○耕人 大藏一覽懈怠耕 ○開荒人 會典開墾

○佃主 宋史 ○種戶 訓蒙

○佃客 三場楊宗瑞策今之民田至

○田丁 羅湖野錄谷隱顯

○田下 禪師生於西蜀安

○田丁 禪師生於西蜀安

名物六帖 第九 人品箋二 卷之四 雜事 第九

不物六州 第一 卷之四 卷之五 卷之六 卷之七 卷之八 卷之九 卷之十 卷之十一 卷之十二 卷之十三 卷之十四 卷之十五 卷之十六 卷之十七 卷之十八 卷之十九 卷之二十 卷之二十一 卷之二十二 卷之二十三 卷之二十四 卷之二十五 卷之二十六 卷之二十七 卷之二十八 卷之二十九 卷之三十 卷之三十一 卷之三十二 卷之三十三 卷之三十四 卷之三十五 卷之三十六 卷之三十七 卷之三十八 卷之三十九 卷之四十 卷之四十一 卷之四十二 卷之四十三 卷之四十四 卷之四十五 卷之四十六 卷之四十七 卷之四十八 卷之四十九 卷之五十 卷之五十一 卷之五十二 卷之五十三 卷之五十四 卷之五十五 卷之五十六 卷之五十七 卷之五十八 卷之五十九 卷之六十 卷之六十一 卷之六十二 卷之六十三 卷之六十四 卷之六十五 卷之六十六 卷之六十七 卷之六十八 卷之六十九 卷之七十 卷之七十一 卷之七十二 卷之七十三 卷之七十四 卷之七十五 卷之七十六 卷之七十七 卷之七十八 卷之七十九 卷之八十 卷之八十一 卷之八十二 卷之八十三 卷之八十四 卷之八十五 卷之八十六 卷之八十七 卷之八十八 卷之八十九 卷之九十 卷之九十一 卷之九十二 卷之九十三 卷之九十四 卷之九十五 卷之九十六 卷之九十七 卷之九十八 卷之九十九 卷之一百

樞密之 ○佃僕 仕學大乘佃戶領田輸租又與別業一 ○佃僕 權小同乃汝俗亦稱為一

○佃奴 佛祖統紀今莊中 ○莊戶 通鑿後周紀帥一及鄉人一悉為兵註佃豪家之 ○老圃 論圃人茶 ○圃師 鶴林王露孔子孟軻一也 ○圃翁 類苑一倚鋤睥睨一 ○圃下 圃一與盜者乃可先公因欣然

顧某曰余 ○園戶 文獻通考使商一 ○園下 同上 葉濃之亂一散亡一 ○名物方 ○畦下 見上 ○象山言稗菜人曰畦一 ○畦下 見上 ○象山

壁記長老敏公俾一田間黃水大作水供一 ○鶴林王露荆公一日行圃見一蒔蕨橫瘞一之曰佗時節一皆生公悟 ○圃家 大觀茶論一皆植木以資茶

之 ○牛童 白氏文集一馬 ○牧牛兒 夢溪筆談有一 ○放牛兒 法苑珠林華手經云一不曉養護其牛者牛終不滋息

蠶師 文獻通考充人可為一今予所書有一 ○蠶家 見上 ○蠶主 天工開物一收貯以待來年 ○茶工 茶論擷明見日則止一多以 ○茶人 茶經一負以採茶

新汲水自隨得芽則投 ○茶人 茶經一負以採茶

名物六占 第一占 人品箋三 此三 奎文館藏

名物六冊
卷之四
茶論
茶工

○焙人 茶論茶工作于驚蟄尤以得天時 ○茶 為急又日一一以得茶天為慶

戶 會典免四川 ○種樹 柳文駢 ○花師 名物方

人 日 ○花工 歐陽洛陽風土記牡丹栽培法開漸小於舊者蓋蟲虫損之必尋其

穴以硫黃簪之其旁又有小穴如針孔乃虫所藏處一一以大針點硫黃末針之虫乃死花復

盛此賢花 ○花戶 天彭牡丹譜一一則多值花之法也 ○又一 ○多種花子

以觀 ○賣花傭 花鏡草木之有汗揮雖一一其變 ○采夫 北苑別錄采茶之法須是 ○接花工

洛陽牡丹記 一一尤著者一人謂門園子 陳思海棠譜都下 一一多以嫩枝附梨而贅

之則易 ○接工 燕居筆記一一云云接法有六日身一日根一日皮一日枝

日歷 一一 ○木客 胡元瑞王壺遐覽神仙傳有 日搭 一一 ○薪於山中 明王鏊震澤紀

開戴元禮得丹溪之 ○山伐 漢書地理志以漁獵一一為業 註師

學遊名吳中為 一一 ○山伐 獵一一為業 註師

古日 一一 謂伐山取竹木 ○書 ○負薪 左 ○薪 傳

叙指南伐山竹木為業日 一一 ○採薪女 吳越春

人 文章軌範北 ○薪翁 見笥 ○採薪女 吳越春

山移文注 ○薪翁 見笥 ○採薪女 吳越春

萃蘿山 一一 ○賣柴 水滸 ○芻蕘者 往馬

子勿占 百二占 人品箋 廿四 奎文館藏

名物ノ中

第一

九

奎文舎

者取一薪ノ之賤人也

○蕘ノサカリ豎ノ薪刈其下

通鑿漢紀牧兒ノ薪刈其下

○蕘ノサカリ牧兒ノ柳ノ

文

○蕘ノサカリ子ノ唐ノ書

○蕘ノサカリ草者ノ文字禪ノ

陛ノ下前身ノ蚯ノ也僧嘗為ノ

補

牧童ノカヒ

唐伯庠集牛眠石詩ノ怪殺ノ鞭ノ不起ノ

○木容 ○山外 ○貴後 ○補
○對工
人品箋二終

