

經濟問答祕錄

田賦考五

十五

番分書冊

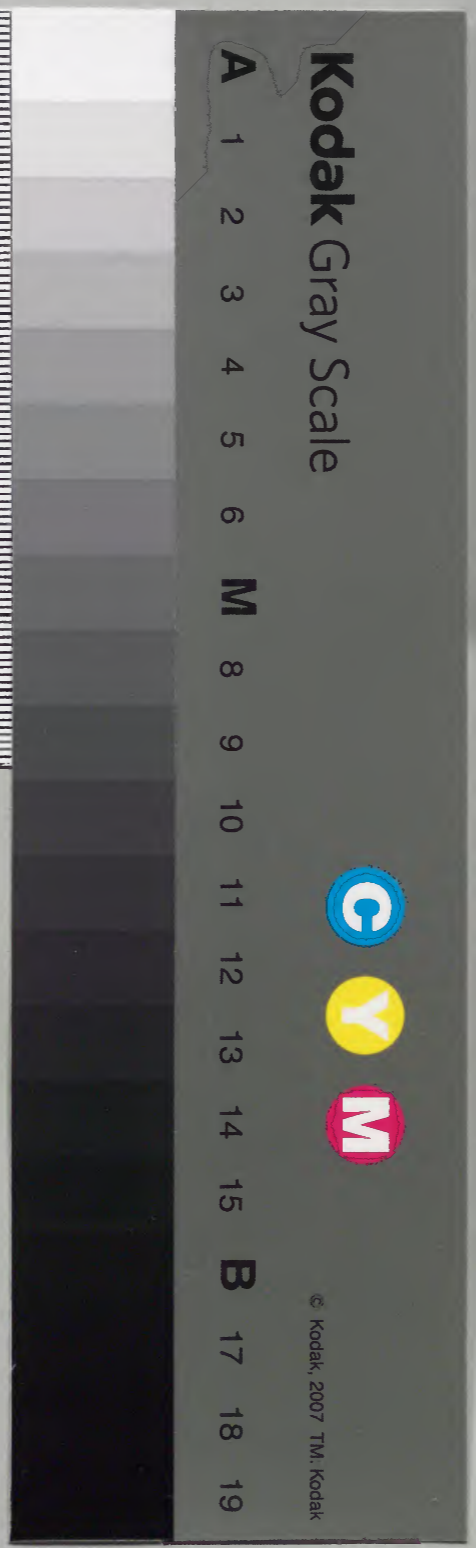
論學議政
六号

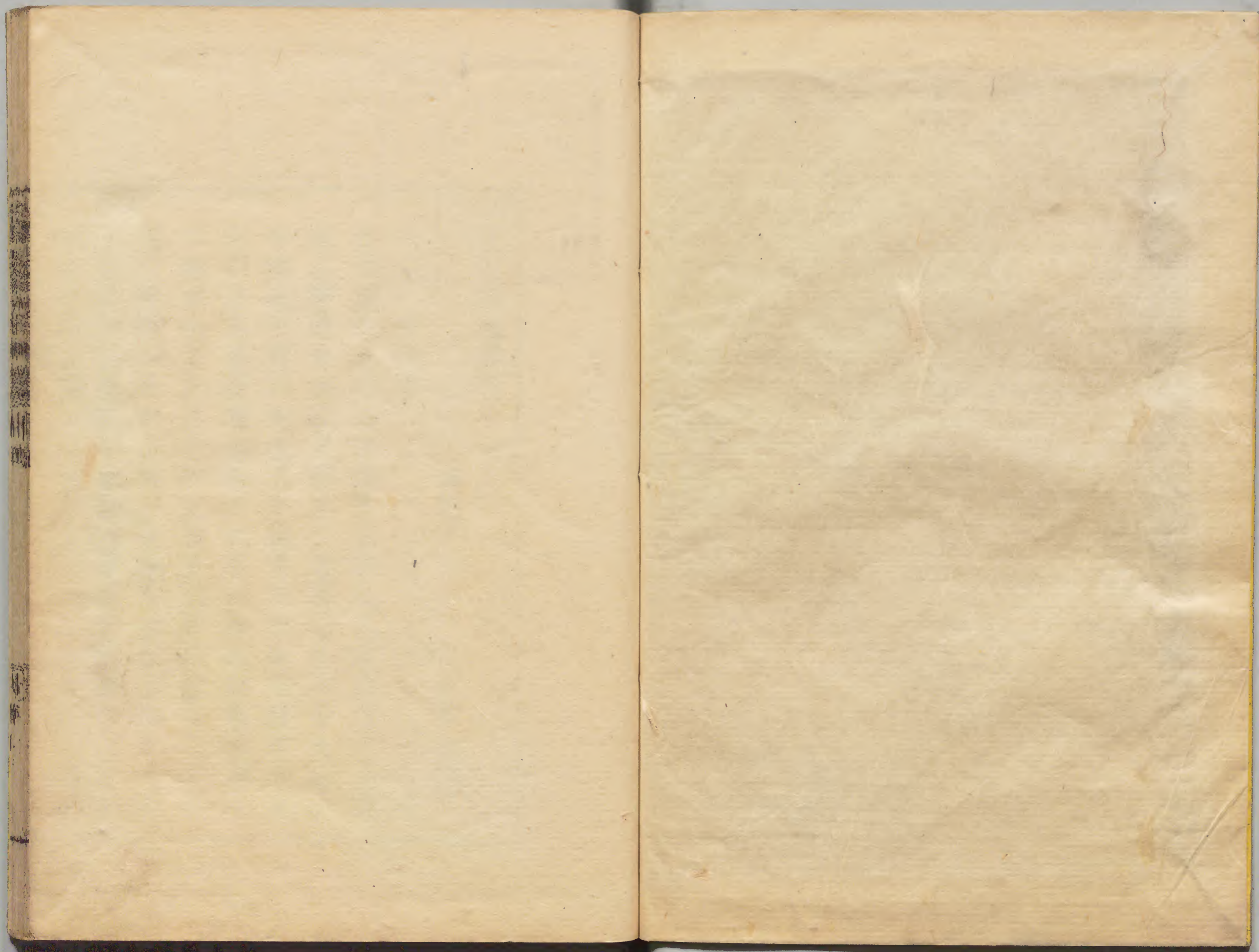
和	書	門	類
二	〇	五	一
三	一	五	八
一	一	二	〇
冊	架	函	號

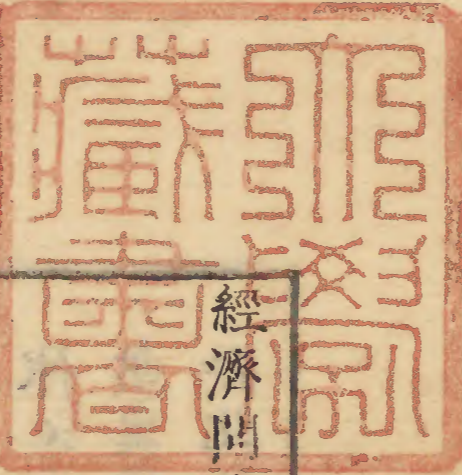
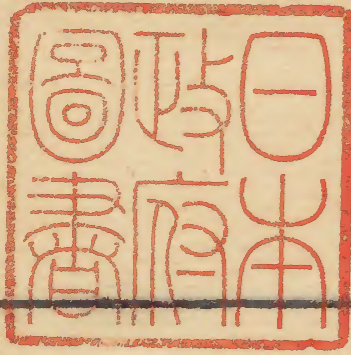
庫	文	閣	內
二	〇	五	一
三	一	五	八
四	一	二	〇
架	冊	號	類

內閣文庫	
番號	和 20510
冊數	31 (16)
函號	265 26

000555







經濟問答秘錄卷十五

西肥

正司考祺編

淺草文庫

田賦考

○客云先年東肥二分經界ト數人ノ官吏國中ヲ巡
 檢シ事果サスシテ轍ト略聞キ及ヘリ我藩ニ
 モ亦之ヲ行ハント思フ旗モアリ抑々經界トハ
 如何ナル事ソ答云經ハ徑也如徑路無所不通ト
 云通典云各爲立限不使富者過制則貧弱之家可
 足ト云華城古ハ井田ニテ統テ公田ユヘナリ今
 ハ私田ニテ農民ハ欲深キ者ニテ故無クシテ一
 寸トイヘ他ヨリ取テル、丁ナシ中華ニ提封

田ト云者アリ

東方朔傳謂提舉四方之內總計其數

漢ノ世ニ提封田十萬四千九百二十三萬六千四百頃十町是ハ皆不耕ノ地ナリ又定墾田アリ漢ノ世ニ定墾田八百二十七萬三十六頃東西九千三百里南北四千八百十五里是ハ毎年耕ス田ナリ又易田ト云フコトアリ毎年耕スヲ不易ノ上田トス一年休メテ耕スヲ一易ノ中田トス二年休メテ耕スヲ再易ノ下田トス三歲更耕之自爰其處農民戸人亡受田其家殺男為餘夫以口受田如此出前漢貨殖志場ハ一年休ムレハ墾地ト成レトモ

田ハ一年休ムレハ明年能ク登ルモノユヘ之ヲ易テ耕スナリ是ヲ以テ華城ハ田ノ廣キ事推知スヘシ斯ク公田多キユヘ貧人ハ密力ニ之ヲ賣テ姦ナルコトヲ為シ富ル者耕田多ク貧キ者ハ益々窮スルユヘ經界ヲ分ツテ爭端ヲ防ク事ナリ今時ハ稅畝ノ法ナルユヘ經界ヲ致ス内ニハ一時ニ類レテ勞シテ功無シ是ハ頗ル時變ニ疎キト云者カ官吏一人郷村ニ巡廻シテ庄屋村役輩人散使小俸觸頭組頭等ハ勿論一郷ノ者舉テ暇ヲ費シ酒食ノ失墜縱ヒ官吏ノ食料一日三百文三百文ノ料ヲ上ヨリ賜トイヘ凡其雜費十倍シ

其難澁甚シク實ニ郭蒙駝力接木ニ異ナラス是
情ハ民家ニ在ラサレハ士人ノ知ル所ニアラス
民ハ二日ト隙ヲ偷マス五人ト集ラス毎日無事
ニ職業ヲ營ムヲ政盛ノ國ト稱スヘシ田畠經界
ハ其鄉民其土ニ生レテ能ク熟知スルユヘ寛宏
ノ政ヲ以テ土人ニ任セ置キ今改メテ遠方ヨリ
未熟ノ官吏來徇ニ及ハス唯民言ヲ徵トシ一國
ヲ以テ經界トスルニ如ス興利俗例ノ士動スレ
ハ新制ヲ立ルニ始メ計レトキハ上ノ爲ト鑑
スレ凡上下共ニ利潤ト爲ル事ハ無キ者ニテ其
止リハ一トシテ下ノ難澁トナラリル事ナシ故

ニ上ニ任組咎アレハ舊典敝レテ漸々下羸レ竟
ニハ虛國ト爲ル丁諸邦ニ巡觀スレハ醜態視エ
シ事ナリ東肥ハ元割據ノ地ニテ菊池次降總官
モ無ク國人等各領シ大友龍造寺嶋津等互ニ剽
剛スレ凡一時ニシテ田租步畝ノ員數モ究テス
佐々成政太守ト爲テ國中ニ令シ百姓ヨリ田畠
ノ差出高ヲ取リシニ菊池山鹿山本ノ三郡桑部
但馬守カ領内ノミ令ヲ拒ンテ出サス成政怒テ
猛責シ是ヨリ群黨興ツテ遂ニ鬪戦ニ及ヘハ太
閤之ヲ聽テ成政ハ御民ノ任ニ當ラヌト国ヲ廢
カス罪ニ伏シ遂ニ死ヲ賜ハリ其後小西加藤今

領スレ凡是モ久キ事ヲ得ヌ治世ノ制度田賦ノ
 甲乙分明ナラス今細川家始メテ太守タルニヘ
 不易肇基ノ為ニテ左モ有ルヘキ一カ今ノ世ニ
 於テハ經界ハ無クシテ好トイヘ凡圖籍無クテ
 ハ武備ノ缺典ニ一國初巳ニ候国ヨリ
 大樹家ニ獻貢アリ一國數候有ツテモ其大候ヨ
 リ納ム我邦ハ唐津嶋原五嶋大村平戸ヨリ佐嘉
 ニ納メ是ヲ輯メテ江戸ニ獻ス故ニ御繪圖本ト
 稱ス久亂亡ニ治ニ入ル時ハ法律制度更始無ク
 テ叶ハサレ凡田租ハ舊來ニ因循セサレハ又騷
 亂トモ為ル事アリ必縱欲ヌヘカラス松平樂翁

君ノ資治清要ヲ讀シニ御衆ノ學問ハ斯クヨソ
 有ルヘキニ今時ノ王侯大夫ノ學問ハ歟スレハ
 文雅ニ陥リテ時變機發ニ拙ク何事モ恢復セン
 ト時ニ由テハ書物ノ丸出シト云事アリ是等ハ
 所謂書籍ト云フヘシ其時變其郷俗ニ應シテハ
 法名刑術ヲ用ル事モアリ諸葛孔明カ王道ヲ用
 ヒスト朱子ハ譏刺スレ凡武侯ハ固ヨリ文將ニ
 ヘ若シ撥亂ノ功ヲ遂クナハ三代ノ風ニ復サン
 カ故ニ明ノ張栻是事ニ就テ朱子ヲ批判ス宋朝
 ハ天下分裂シテ遂ニ一統ヲ得ス然レハ先ツ兵
 道ニ心ヲ竭スヘキニ王安石王荊公等我領内ノ

ミ種々ノ任組ニ口ヲ過シ戈亂ヲ戡ムル工夫ヲ
為サ、ルハ小ヲ知テ大ニ聞シト云フヘキモ、
カ朱子モ是時經界ヲ行ハントス其訳ハ次ニ出
ス
天正年中羽柴秀次尾州ヲ領スル時家臣ノ食邑
好悪有テ屢々爭論起ルユヘ條目ヲ出シ昔ハ田
畠トイヘ凡今ハ荒地或ハ河原ト成ル地ハ知行
ノ石高二加ユルヲ勿レト云又檢地ヲ致セシニ
智多郡並ニ三州刈屋邊僅ノ處ニ前高ヨリ二萬
石ホト減スルユヘ檢者モ惘然ト其得失ヲ問ヘ
ハ秀次答テ百姓給人痛マサル様ニ感シテ置

續濟民錄卷之十一

四

ハシト云寔ニ人君ノ度量ト云ヘシ扁舟ハ萬石
ヲ載ル事能ハス小吏ノ儼其器小二シテ組一升
ヲモ官庫ニ藏ムルヲ忠任ト思フハ人情ユヘ寬
仁大度ニ致スヘキ事其職頭ヨリ常ニ諭告スヘ
シ田畠ハ嚙一尺隔テ狹濶沃饒アルハ其耕ス者
ノ天幸不幸ナリ惟天ニ任セテ國初ハ石數ニ隨
テ必ス度竿ヲ入レテ永ク碩鼠ノ詩ヲ謳ハシム
ル勿レ是國家第一ノ耻辱タリ近世或邦ニ賢君
世ヲ嗣至ヒシニ先代匱乏ニ屢々收斂アル事
ヲ默觀シ慷慨深カリシニ治粟內史ニ向ヒ二三
十年以前ノ田租帳ト近年ノ帳ヲ視セヨト仰ユ

經濟民錄卷之十一

七

へ即チ之ヲ言スレハ亡二千石餘ノ増益アリ何
之ヲ覽テ民ニ取ルニ義アリ國ハ初ヨリ年貢定
リ有テ子々孫々相續スヘキハツナリ上竊スル
ハ全ク驕リヨリ生ス然レハ其罪ハ上ニ在リ已
力罪ヲ省ミス如何ソ下ヲ殘虐センヤ折角祖宗
ノ仁政ヲ垂置レシニ今之ヲ廢スルハ先祖ニ不
孝トスルナリ早ク復古シテ本租ノ通りニ減セ
ヨ其代リニ吾身ヲ儉約シテ償ハント乍チ減租
ノ令ヲ下シ玉ヘハ國民悅服シ令セスシテ法度
能ク行レ罪罰尽テ閑靜無為ニ治リ上ハ却テ利
潤アリ是以テ觀レハ仁義ヲ行ヘハ利ハ自テ其

中ニ在ル事必定也

經界

朱文公守漳將行經界王子合疑其擾公答書曰經
界一事固知不能無小擾但以爲不若此則貧民受
害無有了時故忍而爲之庶幾一勞永佚耳若一々
顧恤必待人々情願而後行之則無時可行矣宋紹
興間正施行時人々嗟怨如在湯火中但說事後用
稅均齊田里安靜公私皆享其利凡事亦要其久遠
如何有少時見所在所立土封皆爲人題作李椿年
墓豈不知人之常情惡勞喜逸顧以爲利害之實有
不得而避者耳禹治水益焚山周公驅猛獸豈能不

役人徒而坐致成功想見當時亦須有不樂者但有見識人須自見得利害之實知其勞我者乃所以佚我自不怨耶子合議漢事甚熟曾看高祖初定天下蕭何大治宮室又從婁敬策徙齊楚大姓十數萬於長安不知當時是幾箇土封底工夫而不聞天下之不安何也文公此論可謂明確蓋自商鞅有成大事者不知於衆之說卒以滅宗故後之爲政者每畏拂入情不知人情固不可拂亦不可徇唯當論理之是非事之當否爾商之遷亳周之遷洛何嘗不拂入情及其事久論定然後知拂之者乃所以愛之也司馬相如曰世必有非常之人然後有非常之事有非常

之事然後有非常之功夫非常者固常人之所異也故曰非常之元黎民懼焉及臻厥成天下晏如也亦見得此理東坡嘉祐間作思治論曰所謂從衆者非從衆多之口也從其不言而同然者耳其說最好然厥後荆公行新法公上書爭之乃曰爲國者未論行事之是非先觀衆心之向背其說却有病天下豈有持理傷道之事可以衆心之所向而姑爲之乎宜其不足以服荆公而指爲戰國縱橫之學也

朱子云經界謂治地分田經畫其溝塗封植之界也此法不修則田無定分而豪強得以兼并故井地不均賦無定法而貧暴得以多取故穀祿不平野郊外

都鄙之地九一而助為公田行助法也
朱子開阡陌辨云按阡陌者舊說以為田間之道蓋
因田之疆畔制其廣狹辨其縱橫以通人物之往來
即周禮所謂遂上之徑溝上之畛洫上之涂澮上之
道也

南北曰阡東西曰陌遂廣二尺溝四尺洫八尺澮
二尋則丈六尺矣

○客云古井田ノ法ハ如何建シヤ答云是法黃帝ノ
時ヨリ綴リ周二盛ンニシテ秦ニ至テ絶ユルト
アレ正今ノ如ク畝方ニ掛ルハ秦以前ヨリ起ル
魯宣公十五年稅畝トミユレハ是時代ヨリ肇レ

リ孟子方里而井々九百畝是也百畝ハ公田トス
一井八日本ノ法ニシテ凡四寸四十七間五尺餘
田ニシテ二十七町六段ニ畝許リ此ヲ八家シテ
耕セハ一家ハ三町五反ホト作レハ今時ノ六百
姓ナリ是ヲ無年貢ニテ作ルユヘ富マサル丁ア
ルマシトミユ付ケ一ハ天下之正中損上益下民
悅無疆ト群書要語ニ見ハタリ二隣ノ間ニ溝ア
リ廣サ四尺深サ四尺此ヲ遂ト云テ遂人ト云フ
官ヲ立ツ今ノ水方役一當ル遂ノ上ニ徑及リ之
ヲ畛ト云路アツテ車ヲ通ス則八家ノ田ノ四方
ニ在リ百夫前ノ處十里ヲ成ト云此間ニ洫アリ

廣サハ尺深サハ尺是上ニ涂アリ幅ノ廣サ乗車
モ通ルナリ千夫耕ス處ニ澮アリ川ヨリ溝ニ漑
クヨ澮ト云廣サニ尋深サニ復澮ノ上ニ道アリ
萬夫ニ河アリ四井ヲ邑ト云四邑ヲ兵ト云テ軍
役アリ上地中地下地ヲ分チ八家ノ者ニ子匠生
レテ成長スレハ餘夫ト云フテ又別ニ餘田ヨリ
授ク今ノ様ニ商賈ノ耕田法度ナク商人モ職人
モ二十歳ヨリ六十歳迄ハ皆田ヲ受ク右ノ法ハ
後世ニ至テ民人蕃生スルユヘ仲々届ケテ一非
ス故ニ廢絶スルナリ然レモ後世少シハ其餘流
ニ據据スル所モアリ殷ノ世ニ助法ヲ用ユ一家

各々七十畝ヲ受ク公田ヲ助ク耕スユヘ名ク夏
ノ世ニ貢法アリ故ニ今ノ世ニ貢ト名ク周ノ世
ニ徹法ト云百畝ツ、ナリ蓋シ郷遂ニハ助法ヲ
用ユ徹トハ國中ヲ都鄙郷遂ト頡テ六郷六遂是
ヲ郷遂ト云テ都鄙ノ外ニ在リ鄙近キ處ハ殷ノ
助法ヲ用ヒ郷遂ノ遠キ處ハ夏ノ貢法ヲ用ヒニ
代ソ法ヲ通川スルユヘ徹法ト名ク徹ハ通徹ノ
義ナリ其中一人前ニ百畝ヲ授クルユヘ孟子ニ
周人百畝而徹トミユ年貢ノ名世々ニ易レモ大
概十分ニ九分ヲ百姓ニ予エラル、ニ由テ十分
一ノ稅ト云北朝ノ比ニ至テ大抵米穀布帛ヲ取

リ又夫役ヲ使フ二十畝ヲ給ヒ其内二十畝ヲ永
業田ト云テ代々ノ家督ニシテ子孫マテ傳領ス
其外ヲ口分田ト云テ一代ノ内是ヲ作ル年貢ハ
三品有租有田庸則出身調則有家ト云丁男一人ヨリ
粟二斛ヲ出スヲ租ト云又丁男一人ヨリ綿絹布
ヲ出スヲ調ト云丁男一人ニ一年中ニ二十日役
ニ使フ若シ役ニ當ラサレハ其代ニ絹三尺ヲ取
ルヲ庸ト云永業田ハ百姓ノ墾田ヲ請フ者ニ授
ルヲ永業田ト云唐朝モ是ニ從ヒ又口分田ヲ賜
フ永業田ハ官人農人共ニ是アリ假令罪ヲ得ル
氏下シ置レテ取上テ唐ノ代宗ノ世ニ宰相楊

炎力計ニテ租庸調ヲ改メテ兩税トス夏ハ麥秋
ハ米ヲ兩税ト云今我國公儀ヲ始トシテ侯國舉
此ニ倣エリ明ノ時田地ノ廣狹ニ由テ年貢ヲ定
ム今我邦ノ法ノ如シ時ニ由テ免ノ上下アリ是
ヲ科則階降ト云官田ノ起科一畝毎ニ五升三合
五勺氏田ハ一畝毎ニ三升三合五勺明ノ末ニ一
畝一石ト云ハ十倍増ナリ蓋シ是ハ斗斛ノ積リ
前代ト違フ故ナリ又畝ニ廣狹アリ本朝崇神天
皇十二年八代始校入民調役十町田奉一町稻二百
人民奉一人役其後華域ヨリ書籍渡リ政律皆唐
朝ニ擬テ田有租身有庸戸有調右三法ヲ用ヒ田

租ハ一段二稻二束二把一町二稻二十二束一抱
稻ハ是ヲ春ハ米五升ナリ然レハ一段三百六十
坪ニ米ヲ出ス事五十束其内ヨリ二束二把ヲ年
貢トス一町ノ場モ又準之又之ヲ米ト爲セハ稻
一束ヲ春テ米五升ナリ一段五十束ハ二石五斗
其内ヨリ一斗一升ヲ年貢ニ納ム一町ニテハ二
十石ノ内一石一斗取ルナリ然ハ北五分ノ一ヲ
税トシテハ少シ重シト制度逆ニモ出

文武天皇世二人皇四十二代一町ニ一斛一斗ヲ出セシ
ヲ減少シテ七斗五升ニ定メ玉フ弘仁式五十二代嵯峨
天皇曰上田一段地子十束中田一段八束下田一段

六束下々田一段三束是年以水旱復罷之孝德天
皇卅七代世田長三十步廣十二步爲一段一段稻
二束二把十段爲町六尺爲步三十六步爲畝十畝
爲一段三百六十步ナリ
通考云周家授田之制但如大司徒遂人之說則是
田肥者少授之田瘠者多授之如小司徒之說則口
多者授之肥田口少者授之瘠田如王制孟子之說
則一夫定以百畝爲率而良農食多惰農食少三者
不同
孔氏云田下而賦上者人功脩也田上而賦下者人
功少也又曰曷其地遠近而爲納賦之輕重精粗

西漢食貨志云聖王量能授田賢能授田四民陳力受職民
受田上田夫百畝中田夫二百畝下田夫三百畝歲
耕種者為不易上田休一歲者為一易中田休二歲
著為再易下田出三歲更耕之自爰其處民戶人
已受田其家衆男為餘夫亦以口授田如此士農工
商家受田吾乃當農夫一人口二此謂平土可以為
法者也若山林藪澤原陵淳鹵地各以肥磽多少為
差民年二十受田六十歸田七十以上上所養也十
歲以下上所長也十一以上上所強也
宋志林勲賀州人宋紹興中登進士第嘗進本政書
欲漸復三代井田之法大略謂五尺為步々百為畝

了

畝百為頃々九為井々方一里井十為通々十為成
成方十里成十為終々十為同々方百里一同之地
提封萬井實為九萬頃三分去二為城郭市井官府
道路山林川澤與夫灑掃不毛之地定可耕與為民
居著三千四百井實為三萬六百頃之田二夫耕之
夫田五十畝餘夫亦如之惣二夫之田則為百畝百
畝百畝之收平歲為米五十石上熟之歲為米百石
二夫以之養數口之家蓋裕如矣總八頃之稅為米
十有六石錢三貫二百文此之謂什一井復一夫之
稅以其人為農正掌勸督耕耨賦稅之事但收十有
五夫之稅總計三千四百井之稅為米五萬一千石

為錢一萬二千貫以此為一頃之率一頃之居其地
 百畝十有六夫分之夫宅五畝總十有六夫之宅為
 地八十畝餘二十畝以為社學場圃一井之人共之
 使之朝夕群居以教其子身然貧富不等未易均齊
 奪有餘以補不足則民駭矣今宜立之法使一夫占
 田五十畝以上者為良農不足五十畝者為次農其
 無田而為閒民與非工商在官而為遊惰未作者皆
 為驅之使為隸農良農一夫以五十畝為正田以其
 餘為羨田正田毋敢廢業必躬畊之其有羨田之家
 則無得買由至於次農則毋得賣田而與隸農皆得
 買羨田以足一夫之數而外與良農凡次農隸之未

能買田者皆使之分耕良農之羨田各如其夫之數
 而入其稅於良農如其俗之故非自能買田及業主
 自收其田皆毋得遷業若良農之不願賣羨田者宜
 悉俟其子孫之長而分之官毋苛奪以買其恕少須
 暇之自令中制矣其書如此朱文公張宣公皆喜其
 說謂其有志復古然今時欲行經界尚以為難况均
 田乎

荒地ヲ開クニ一歲ヲ蓄ト云始反艸也二歲ヲ畚
 ト云漸ク和柔ナリ三歲ヲ新田ト云田ニ成ルヲ
 云フ

田二様々ノ名アリ圭田永業田爰田名田代田縵

田屯田様田營田職田公廨田均田藉田弄田功田
位田口分田義田十ト、云テ皆其譯アレバ茲ニ
略ス位田ト云ハ令ノ知行ナリ職田ト云ハ役米
ナリ古王代ニハ役米ヲ田地ニテ賜ハル若シ凶
作アレハ之ヲ免スニ由テ彼米減少トナルニハ
官吏ノ爲ニハ不便利ナリ因テ今ノ倉米大三善
トス

本朝食封一品八百戸

稍三萬二千束當米千六百石

二品六百戸

三萬百千束當米千二百石

三品四百戸 一萬六千束
當米八百石

左右大臣二千戸 三萬二千束
當米四千石

大納言二千戸

三萬二千束當米千六百石

若以理解官致仕者減半

正一位三百戸

同四品一萬二千束當米千六百石

慶雲三年二月改六百戸

從一位二百六十戸

一萬四百束當米五百二十石

正二位二百戸

八千束當米四百石

從二位百七十戶 八千束當米四百石

凡五位以上 謂一品以下 以功食封者其舉亡者大功

減半傳三世上功減三分之二傳二世中功減四

分之三傳子下功不傳

給口分田者男二段 當米十石 女減三分之一

當米三石三斗三升三合三抄

五年以下不給其地有寬狹者從其鄉土法易田

倍給

位田一品八十町 當米千石

二品六十町 當米千五百石

三品五十町 當米千二百五十石

四品三十町 當米七百五十石

正一位八十町 同品一

從一位七十四町 當米八百五十石

正二位六十町 同品二

從二位五十四町 當米千三百五十石

職分田大政大臣四十町 當米千石

左右大臣三十町 當米七百五十石

大納言二十町 當米五百石

右以理解官及致仕者准職封減半國司郡司以理解官其職田即收不可准此也蓋有功則給

功田大功世々不絶上功傳三世中功傳二世下
功傳子大功非謀叛以上以外非八虐之除名不
收

○客云賣田ハ 神君禁制シ玉ヘ臣行レサルハ如
何ナル事ソ答云政之所興在順民心政之所廢在
逆民心ト云是事ハ 神君一時ノ禁法ナリ是時
江戸ハ天下會同ノ地トナルユヘ商工四方ヨリ
集ル近遊ノ遊民之ヲ羨ミ田地ヲ賣テ商賈トナ
ラバトスル故禁シ玉ヘリ政談云是事ハ口分田
ソ謬ナリ口分田ハ古王制ニ男子廿歳ニテ賜ル
六十歳ニテ上ニ返スヘキ物ト云賣買ハ叶ハス

永業田ハ持來ル田地ニテ面々金ヲ出シ買シ者
ユヘ賣之ハ定リタル道理ナリ之ヲ上ヨリ禁ス
ルハ甚無理也無理ナル法ヲ立ントスルユヘ或
ハ讓タルナト、名ヲ付ク或借銀湊券ヲ拵ヘ種
々ノ偽是ヨリ起ル故ニ奉行モ偽ト知ナカラ法
ヲ立ン爲ニ是ヲ許ス事ニナレルハ畢竟民ニ偽
ヲ教ルト云エリ本朝孝徳天皇^{三代}大化二年詔
禁賣地ト見シモ是時口分田ユヘナリ田ヲ賣事
ハ古聖王ノ時代ヨリ有之夏禹王初仕ユル時田
地ヲ賣テ車馬ヲ求玉エリ史記趙奢傳買田宅又
前漢ノ晁錯傳賣田宅粥子孫以償債ト云又漢

ノ陳孝婦ハ姑死スル時田宅ヲ賣テ葬ト祭給ヲ
奉又淮陽太守黄金四十金ヲ賜レ凡受ストミユ
漢ノ王莽篡位時下公曰富者驕而爲邪貧者窮而
爲姦ト賣田ヲ禁シ悉取上テ王田奴婢川私尙田
ト名々配分シテ與ユレハ天下大ニ騷動シ法ヲ
犯シ死ニ至ル者多ク制度定ラス俗吏姦ヲ爲シ
穢ヲラス王莽之ヲ視テ後悔シ重子テ王田モ共
ニ賣賈スヘント令チ下ス是時王莽叛逆ユヘ民
ヲ懷ケントスレ凡固ヨリ不正ノ令ユヘ行レス
君子ノ制度ハ私無キユヘ千載不朽ナリ罔違道
以于百姓之譽ト聖王堅戒ノ置玉工リ後世國民

匱乏ノ時ト視レハ頓テ不正ノ法ヲ出シ平談德
政トト、名ク良民ノ財ヲ奪テ衆ニ施セ凡一時
ノ潤澤ニテ其効少シモ見エヌ却テ風俗弊レテ
後世ニ餘毒ヲ殘ス事アリ宋孝文帝ノ時李安上
疏シテ賣田ヲ禁セントスレ凡行レス故ニ後世
禁制トシ通考云井田受之於公母得鬻賣故王制
云田里不粥秦開阡陌遂得賣賈又文武周公モ後
世ニ生レ至ハ、井田ハ用ヒ玉フマシト宋ノ馬
端臨力説アリ今ノ田宅ハ唯坊中士宅ノミ餘ハ
皆私田ナリ若公田トナサハ今時ノ人氣ニテハ
租八十二八九分ハ納ルマシ人生欲無キ者ナシ

故無クシテ孰カ田宅ニ離レンヤ貧苦身ニ逼リ
或ハ凶斂不貢ノ罪ニ遇フ時ハ田宅ヲ賣スンハ
赤飯枕ニ斃死ト云者ナリ故ニ禁制アレハ毎年
千萬金ノ救濟無テハ叶ハス是亦成ラサル事ナ
リ田宅ハ勿論賣買ノ免職ヲ始トシ森羅萬像舉
賣買アリ昔ヨリ公領ヲ始トシ諸國皆君ヨリ賜
リ置レシ俸禄菜邑サヘ蜜ニ肩姓買フ事甚多シ
故ニ法ヲ立置ク其情ヲ察シ仁恕ヲ以テ汪洋
ニ視ヘシ略聞クニ薩州ハ家老迄領知ヲ賣斥ス
ルト聞ク卒爾ニ聞テハ甚不義ト視ユレ其内
情ヲ聽クニ其本ハ廉直ヨリ生ス賤キ隴斷ノ徒

ニ低頭シ債責ニ逢ヒ不信ノ名ヲ受ンヨリ幸自
所持スル田禄ヲ賣テ急難ヲ免レナハ汚名モ無
シ倘汚名ヲ受レハ却テ君ヲ愧カシム且三十石
アレハ饑ニハ至ラスト千石ヨリ四十石ニ及フ
マテハ賣禄ス格式ハ古來ヨリ降ラリルヨシ備
前芳烈公賣田ノ郡代ニ訟工商議ノ後賣ヘギ令
アリ蓋下情ニ疏レト云ヘシ譬ハ家ニ疫症敷
人有テ目前米錢無テハ片時モナラサレハ銀主
ハ喫礫魚テハ貸サス庄屋頼ミ願書ヲ上方官斷
ヲ受々活券ヲ認メ金ヲ取ルマテハ九四五日金
子ハ目前ニ有レハ心ハ焦燥テ急ク死人ノ上ハ

吾身ノ様ニ心配速ナル者ニ非ス特ニ地ヲ賣ル
身ハ錢一貫文有レハ藥料モ調フヘキニ諸處ニ
音物モ無クテハ報恩ノ禮義モスマサルハ人情
ユヘ田地代ヨリ之ヲ出セルハ僅一貫文トイヘ
凡俗ニ云生瓜起スト云者ナリ斯ル糶合ハ下ニ
居テ俗情ニ纏リレスハ知ル事能ハス為政通
於下情為急ト宋薛文清力語ハ官吏ノ針砭ナリ
右ノ道理ヲ誓工安リニ新法ヲ立ス賣田ハ庄屋
迄ニ致シ置ヘシ諸國大抵如此

○客云武家モ田地ヲ賣ル法有リヤ答云日本ハ世
祿其差等ニ由テ賜ルユヘ隨分育屬不自由ナリ

或邦祖宗ノ憲法ニ家中ハ耕作ヲ禁ス此一條ヲ
以テ昔ノ仁政ヲ想感ス別卷ニ述ビ通リ昔ハ現
米ニテ十石ハ七石ナレ凡今時ニ諸國大抵一石
一俵其上賦掛オト、現米ニ石ニモナレリ何ヲ
以テ其格位ニ居ルヲ得ンヤ是皆君ヨリ臣ニ
偽ヲ示スト云者ナリ中華ニ古ヨリ禁法ナシ宋
ノ太祖老職守臣ニ向ヒ卿田ヲ買テ子孫ノタメ
ニ永久ノ業ヲ立ヨト詔アリ又唐ノ盧從愿ハ刑
部尚書ト爲リ良田數百頃ヲ買ム玄宗之ヲ薄シ
シ屢々用ヲナリントス時ノ人多田翁ト號ム然
レハ古ヨリ通用トシ、武士ハ第一支體ヲ剛強

セサレハ合戦ノ用ニ立ヌ故ニ古ハ農兵又屯田
ノ法ヲ立ツ近世ノテハ武士ハ皆土着ニハ稼穡
ニテ健強ナリ蘇軾教戰策曰夫小民盛夏力作窮
冬暴露其筋骸之所衝犯肌膚所沒漬輕霜露而狎
風雨故寒暑不能爲之毒今王公貴人處於重屋之
下出則乘輿風則襲裘雨則御蓋凡所以慮患之具
莫不備至畏之太甚而養之太過ト云是ニ由テ古
ノ人儉ハミナ自ラ耕レ身ヲ剛強ニス畠山重忠
楠正成近世ハ板倉内膳正等躬ヲ耕耘ヲ樂ノリ
徳川長親公田獵ノ中是地ノ代官近藤何某奴僕
ト共ニ田艸ヲ取リレニ公遙ニ着テ彼ハ近藤ヲ

ラント侍臣ニ命シ召シ玉ヘハ嚙ニ粥ヲ立テ撰
リ置シ大小ヲ帶ヒ泥手ヲ洗ヒ來拜スレハ公甚
ク感嘆アリ今時ノ代官ニ併セ觀テ古今ノ儉奢
ヲ考フヘシ故ニ俸祿ニテ耕地ナキ者ハ田地ヲ
買フカ又ハ受作モ致シ身ヲ剛健ニスヘキ事強
兵ノ本ナリ

農民田島ヲ市町ノ者ニ賣ルヲ嘗ムハ同郷ニ賣
ルトキハ自作ヲ得スカ地子未納重ナレハ支配
ニ遇ユ市町ハ不馴ノ業ニテ自作モ得ヌ他ニ
授ントスレハ一村阿黨シテ作ラヌ是意味有ル
カユヘ皆市町ニ賣ルヲ好メリ斯ル事ハ其下情

ヲ知ラスシテ唯法ノミ立テモ民ノ難儀トナル者ナリ中國邊ハ年限賣ト名ケ田一段ヲ金二兩計ニ宛メ十年二十年銀主ニ作ラセ年限充サレハ繼ヒ金調アレバ受ル事叶ハス故ニ貧者ハ耕地ナク竟ニ日傭ノ身トナル今諸國甚々多シ大意ハ古王代ノ賃租ニ比ス是事甚々高利ユヘ備前芳烈公郡代ト高議シテ二三十年モ債代ニ耕ス者ハ本主ニ返又事宜シカラシ然レトモ銀主難澁無キ様ニ取計エト命令ユヘ一時行ルレハ漸々類レタリ肥後ハ田地ヲ質物トシテ金三兩二米一苞ヲ納ム是ヲ年限モト云諸國ニ十然

リ近年是仕組ヲ立テ官ヨリ元利ヲ銀主ニ渡シ三兩一俵ヲ二斗ニ減シテ上ニ取リ玉フ是事互ニ難澁無ク徧頗ナキ公道ト云ヘシ然ルニ今民ノ内情風説ヲ略聞クニ今ニ於テハ心中嫌トセサルヨシ其故ハ庶人相對ハ苞モ惡ク米モ鹿ニシテ濟ミ時々相談モ叶ヒ凶作直引モ易ケレハ公輸トナツテハ苞作り米拵工外目等ノ差モアリ様々ノ難澁ハ米一斗減耗ノ事クライニ非ス始メ庶人相對ニ一苞納ムルヲ慕エリト云斯ク仁政モ却テ民心ニ乖ケルニ上下ノ人情齟齬スル故カ

本朝田宅律令

凡賣買它地皆經所部官司申牒然後聽之

註云謂有舍宅之地也略舉宅地田園皆同其賣

買倉屋等者自須證據分明不可經官司也

凡賃租田者各限一年園任賃租及賣皆須經所部

官司申牒然後聽

凡官人百姓工商並不得將田宅園地捨施及賣與

寺

捨施者布施也賣易者賣田及財易也

凡公私田荒廢

謂位田賜田口分田墾田等類是為私田自餘者

皆為公田也

三年以上有能借佃經官司判借之雖隔越亦聽私

田三年還至公田六年還官限滿之日所借人口分

未足者公田即聽充口分私田不合其官人於所部

界內有空閒地願佃者任聽營種替解之日還公

註云謂國司共以土人任為國司並郡司及百姓

工商等營種者即永為私田

凡諸國公田皆國司隨鄉土估價賃租

註云公田乘田也乘田限一年賣春時取直者為

賃也与人令佃至秋輸稻者為租

中華賣田說

文獻通考水心言唐方使民得立券自賣其田而田遂為私田此說恐亦未深攷如蕭何買民田自汗禹貢有田一百五十畝被召之日賣其百畝以供車馬則自漢以來民得漢自買賣田土矣蓋自秦開阡陌之後田即為庶人所擅然亦惟富者可得之富者有費可以買田貴者有力可以占田而耕田之夫率屬役於宮中者如王翦為大將請美田宅甚衆又請善田者九人可以見其時田雖在民官未嘗有授田之法而權貴之人亦可以勢取之所認善田則屬役者也蘇秦曰使我洛陽有田二頃安能復佩六國相印

蓋秦既不能躬耕又無費可以買田又無權勢可以得田互其貧困無賴也

漢晁錯說文帝云今農夫五口之家其服役者不下二人能耕者不過百畝冬之收不過百石春耕夏耘秋穫冬藏伐薪樵治官府四時之間無日休息又私自送往迎來吊死問病養孤長幼在其中勤苦如此尚復被水旱之災急政暴賦歛不時朝令而暮改於是自賣田鬻子孫以償費者矣

漢始耕田用牛馬通考云此理未然孔子弟子冉伯牛司馬牛牛名耕若非用於耕則何取於名乎唐制其度田之法濶一步長二百四十步為畝百畝

爲頃一夫受田一頃周制乃是百步爲畝唐却是二
倍有餘此一頃制度與成周不合八十畝爲口分二
十畝爲世業是一家之田口分須據下來人數占田
多少周制八家皆私百畝唐制若子弟多則田愈多
此又一頃與成周不合所詔田多可以足其人者爲
寬鄉少者爲狹鄉

宋紹興元年詔盡鬻諸路官田命各路憲臣總領措
置時以重興用度不足又先時知永嘉縣霍蠡言溫
州四縣沒官田勢家詭名請佃歲責保正長代輸公
私病之乃詔並召人鬻五年又詔見佃人願兼買者
聽佃及三十年以上者減價錢三之二

十二年戶部言諸常平司未賣田令見佃人添租三
分不願者勸令離業召入佃

知邵州呂贊仲言湖南廣西閑田甚多若輕租召佃
收其所輸糴其贏餘可寬州縣詔戶部措置

劉夔爲福州帥貿易僧寺田以取資至張守紳聞
始議存留上等四十餘剝以待高僧外悉令民實
封請買歲入七八萬緡以助軍衣餘寬百姓雜科
民皆便之

戶部言諸路賣官田錢乞以七分上供三分充常平
司糴本

今諸買官田者免納稅絜錢又免和買二年免物力

三年至十年
 千貫以下免三年千貫以上五年五千貫以上十
 年
 已給買後不許執隣取贖舊六十日輸錢不足者錢
 沒官別占買今倍其日皆從之
 諫議大夫何溥言北議臣欲優恤見佃者令減價二
 分兼買而後謂其低價買增價賣或借錢收買增價
 准折許人告即拘沒夫始憐其失業而為之減價終
 設為轉賣之說而開其爭端望明詔改

十二元月... 人... 入...

1

容云當今受作ヨリ地主ニ加地子ヲ納ルハ古ヨ
 リ有ルコトカ答云地子ト云ハ元年貢ナリ本租
 ニ受作ノ者ヨリ借貸ヲ加ユルコヘ加地子ト名
 ヲ唐貞觀年中以職田給逃還貧戶每畝給粟二斗
 謂之地子本朝元弘年中北畠玄慧力著ス庭訓律
 來ニ隨田山畠之乾熟可課桑代加地子ト云古
 秦ノ世ニ貧人ハ田地無クテ受作シテ耕ス者
 ハ地主ニ十分ノ中五分ヲ納メヨト令テ下ス漢
 朝ト又是ニ因ル然レハ古ヨリ有ルコト見ユ
 今清制ハ下作ノ者ハ佃戶ト云加地子ヲ田租ト
 名ク大總ニ取ル者多シ清俗紀今天下ノ侯國凡

二百六七十ノ封地 公領ノ始ト云テ倍臣僅十
石ノ食邑及七寺社領ニ段々田止イテ在知地子
無キ處一モ無ク多クハ富商ノ手ニ屬ス肥後ハ
城下ノ者ハ田地ヲ買ムルコトハ禁制ニテ郭外
ヨリ國中樂免許ト聞ク久留米ハ城下ノ者モ加
地子ヲ取ル事多ク加地子ノ名諸國各異ナリ関
東ハ毛徳又徳米禮米ト云北國ハ生租又餘米ト
云彼地ハ木租薄キカ餘地廣キカ大總ニ取者多
シ出羽庄内ハ金土十五萬石ノ地ニ本間孫四良
ト云大買ハ生租凡十四萬石計リ是ヲ天下ノ最
上トス加賀ノ木屋錢屋ハ本租八萬石然レハ生

諸國之封地

二ノ一

租是ニ倍ストミユ其外千石萬石ノ者ハ北陸道
ニハ夥シキヨシ大坂鴻池三井等モ諸國ニ開發
ノ姓翹莫大ノヨシ洛西ノ嶺ニ一大厦アリ土人
三井ノ代官ト呼フ一圓ノ田皆三井ノ下作ノヨ
シ中國ハ中年貢又如調トモ云播磨市場ト云
公領ノ地ニ一萬石取レル商賈アリ其名ヲ呼ハ
ス唯市場ト稱ス其外千石ホト取ル者ハ寡カラ
ス四國ニ大總取ル者又多シ伊豫小松一柳侯ハ
一萬石領内ニ岸上何基一萬石ヲ取り領主ト石
數ヲ同フス讚州大野原ニ源助ト云者ハ五萬石
堀小次郎モ一萬石ト唱フ九州ニハ斯ク大總ニ

諸國之封地

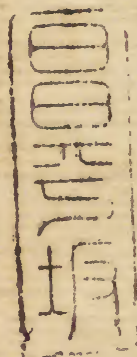
二ノ一

取ル者ハ無レ近國ニハ肥後ニ千石五百石取ル者寡カラズ其餘ハ國毎ニ三四百石ナリ以上トシテ百石ニ百石ハ舉テ數工難レ蓋シ生租ハ其高世間ニハ大總ニ評判スレ凡實ハ六七分ナラン諸侯ニシテ生租ヲ取ルハ九州ニハ細川ト松浦ナリ是皆生租生米賦料恩米禮米毛徳家徳加調中年貢餘米加地子ト云其國郡ニ由テ區々ニ異ナリ倘國衰ユ民羸ル、代ハ田地ハ一錢ニモ十ヲス加地子ハ竟ニ廢ルヘシ本租高キ田ハ生租掛ラス少レ凶作ニモ免ヲ願ヒ竟ニハ上ク地トルカ荒田ト為ランモシ國盛レニ氏數多クレ

ハ田價高クナツテ加地子モ又流布ス又上收斂スレハ加地子少シ仁恕ノ國ハ加地子多シ是故ニ國ノ盛衰仁不仁ヲ知ラント欲セハ先ツ加地子ノ衆寡ヲ問ハ、分明ニ知ル、也

元治甲子

經濟問答秘錄卷十五



龍溪民冬利金

卷之三

三十一

Blank page with a faint rectangular border.

