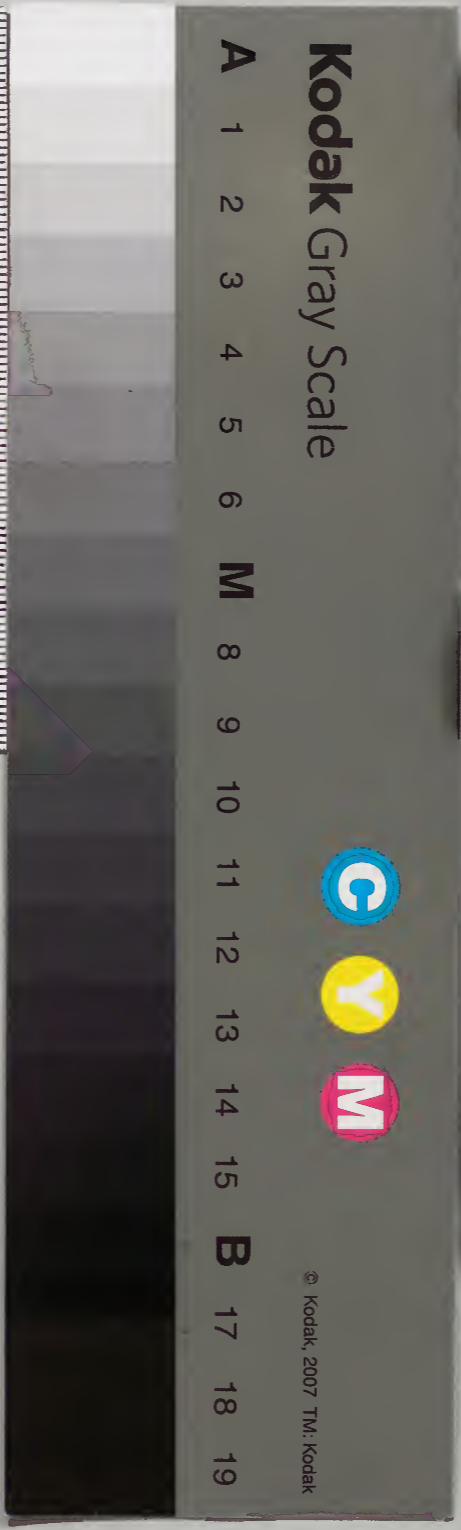


| | |
|-----|----|
| 漢書門 | |
| 四三 | 函號 |
| 一六 | 架 |

| | |
|------|----|
| 內閣文庫 | |
| 四三 | 漢書 |
| 一六 | 函號 |
| 二四 | 架 |

| | |
|------|------------|
| 內閣文庫 | |
| 番號 | 漢 4315 |
| 冊數 | 126 (87) |
| 函號 | 275 26 |



春秋左傳註疏卷第二十二 宣公五年 晉杜氏註 唐孔穎達疏

皇明朝列大夫國子監祭酒臣盛訥

承德郎右春坊右中允管司業事臣蕭良有等奉

勅重較刊

皇明朝列大夫國子監祭酒臣吳士元

旨重修 承德郎司業仍加俸一級臣黃錦等奉

經五年春公如齊

夏公至自齊

秋九月齊高固來逆叔姬 高固齊大夫不書女歸降

於諸侯

疏 高固至諸侯。正義曰僖五年公孫茲如年注云娶於年也鄉非君命不越竟故

奉公命聘於年因自為逆然則此高固亦是因來聘而自逆也經書公孫茲如年是以聘為文此高固以

逆爲文不言聘者此二者皆以非君之命不得越竟請君行聘而因自逆妻本意爲逆不爲聘也從魯而出私娶輕而君命重故書聘不書逆自外而來則嫁女重而受聘輕故書逆不書聘內外之異矣耳諸侯嫁女於大夫則使大夫爲之主而書於經者有禮爲尊卑不敵故使大夫爲主耳其女適他族以先公遺體許人必告於廟故書之耳嫁於諸侯者皆書其歸此不書歸者差降於諸侯也非齊夫人不得言歸于齊若言歸于齊高氏則下嫁於夫夫非公之敵故不得書其歸也

叔孫得臣卒

無傳不書曰公不與小飲○不與音與

冬齊高固及子叔姬來

叔姬寧固反馬○疏○叔姬寧固反馬○

正義曰傳言來反馬也據高固爲文耳據叔姬亦爲反馬故辨之二者各有所爲而直相隨行耳女既適人當稱夫族宋蕩伯姬是其事也叔姬已適高氏而言猶子叔姬者以其新歸於夫反馬乃成爲婦今始

來反馬故以父母之辭言之

楚人伐鄭

傳五年春公如齊高固使齊侯止公請叔姬焉

公強成昏○強其○夏公至自齊書過也○公既見

止連昏於鄰國之臣厭尊毀列累其先君而於廟行

飲至之禮故書以示過○厭於涉反○疏○公既至示

累劣偽反

疏○正義曰

凡公行還書至者往反無咎喜之而告廟也公如齊見止求與高固爲昏方始得歸當以耻而不告亦復告廟飲至故依常書之以示過釋例曰凡反行飲至必以嘉會昭告祖禰有功則舍爵策勳無動無勞告事而已若夫執止之辱厭尊毀列所以累其先君亦其誣穰故當克躬罪己不以嘉禮自終宣公知齊既

萬曆十九年刊

春秋左傳卷之二十一

見止連昏於鄰國之臣而行飲至之禮故○秋九

月齊高固來逆女自為也故書曰逆叔姬卿自逆也

○適諸侯稱女適大夫稱字所以別尊卑也此春秋

新例故稱書曰而不言凡也不於莊二十七年發例

者嫌見通而成昏因明之○自為于偽○疏○適諸至

義曰俱是外來逆女適諸侯諸侯遣使來逆則稱逆

女紀裂繻來逆女是也適大夫大夫自來逆則稱所

逆之字此高固來逆叔姬是也二文不同所以別尊

卑也傳言御自逆者別其與君逆也莊二十七年嘗

慶來逆叔姬文與此同不於彼發例者嫌此高固○

見通而成昏與常例或異故因此以明其不異也○

冬來友馬也○註○禮送女留其送馬謙不敢自安三月

廟見遣使反馬高固遂與叔姬俱寧敢經傳與見以

示譏○廟見賢遍反○疏○禮送至示譏○正義曰禮

下同使所吏反○疏○送女適於夫氏留其所送之

馬謙不敢自安於夫若被出棄則將乘之以歸故留

之也至三月廟見夫婦之情既固則夫家遣使反其

所留之馬以示與之偕老不復歸也法當遣使不合

親行高固因叔姬歸寧遂親自反馬與之俱來故經

傳具見其事以示譏也儀禮昏禮者士之禮也其禮

無反馬故何休據之作膏肓以難左氏言禮無反馬

之法鄭玄答之曰冠義云無大夫冠禮而有其昏禮

則昏禮者天子諸侯大夫皆異也士昏禮云主人爵

弁纁裳緇衣乘墨車從車二乘婦車亦如之此婦車

出於夫家則士妻始嫁乘夫家之車也詩鸛鳴云之

當曆十九年刊

春秋左傳卷二十一

三

嫁皆有留車反馬之禮留車妻之道也反馬婿之義也高固以秋九月來逆叔姬冬來反馬則婦入三月祭行乃反馬禮也是說禮有反馬之法唯高固不宜親行耳杜言三月廟見謂無舅姑者士昏禮婦至其夕成昏質明贊見婦於舅姑若舅姑既沒則婦入三月然後祭行玄云奠茶者祭茶也又記曰婦入三月而廟見稱來婦也擇日而祭於禰成婦之義也鄭玄云謂舅姑沒者也是舅姑沒者以三月而祭因以三月為反馬之節舅姑存者亦當以三月反馬也士昏禮又稱若不親迎則婦入三月然後婿見於妻之父母此高固親迎則不須更見故議其親反馬也案杜注經云叔姬寧固反馬傳唯舉反馬不言寧者以寧是常事唯反馬非禮故傳舉其非禮者

楚子伐鄭陳及楚平晉荀林父救鄭伐陳

晉衛侵陳傳

為明年

經六年春晉趙盾衛孫免侵陳

夏四月

秋八月螽

無傳

冬十月

傳六年春晉衛侵陳陳即楚故也○夏定王使子服

求后于齊

子服周大夫

○秋赤狄伐晉圍懷及邢

丘

邢丘今河內平皋縣

晉侯欲伐之中行桓子曰

使疾其民

○數所

以盈其貫

將可殪也

殪盡也貫猶習也

○貫古患反注

同殪於討反

萬曆十九年刊

春秋左傳卷三

盡至習也。○正義曰釋詁云貫習也。殪死也。言其死盡故以殪為盡。盈其貫者杜以為盈滿其心使貫習來伐劉炫云案尚書泰誓武王數紂之惡云商罪貫盈言紂之為惡如物在繩索之貫不得為習也。今知不然者以詩稱射則貫兮先儒亦以為習故杜用焉。義得兩通劉直以尚書之文而規杜過恐莽也。周書曰殪戎殷。○正義曰如杜所注戎訓

以周書本文此類之謂也。○正義曰如杜所注戎訓為兵謂以兵伐殷而殪盡也。殪字宜在下

于偽反。○冬召桓公逆王后于齊。○正義曰如杜所注戎訓為兵謂以兵伐殷而殪盡也。殪字宜在下

事不關曾故不書為成二年王甥舅張本。○召上。○

楚人伐鄭取成而還。○九年十一年傳所稱屬之役

蓋在此。○鄭公子曼滿與王子伯廖語欲為卿。○

于鄭大夫。○曼音萬。伯廖告人曰無德而貪其在周

易豐三三。○離下震上豐之離三三。○豐上六變而

為純離也。周易論變故雖不筮必以變言其義。豐上

六曰豐其屋蔀其家闕其戶闐其無人三歲不覲凶

義取無德而大其屋不過三歲必滅亡。○蔀步口反

又覲反闐舌鳴。○疏。豐上至滅亡。○正義曰豐卦震

反覲徒歷反。○疏。上離下震為動離為明動而益明

也。杜以筮得此卦爻變而為彼卦可言遇觀之否遇

萬曆十九年刊

豐之離也杜又引豐上六至不覲凶皆周易之文也
王弼以為上六以陰處極而最在外不履於位深自
幽隱絕跡深藏者也部者覆郭之物也豐大其屋又
郭蔽其家闇之甚也以甚闇而處大屋不能久享其
利其屋雖大其室將空故闕其戶而闐然無人也經
三歲而不能顯見則凶伯廖引此者義取無德而居
乃屋不過三歲必滅亡
弗過之矣
○間間
之
○間間
廁之間

經七年春衛侯侵孫良夫來盟

夏公會齊侯伐萊傳例曰不與謀也萊國今東萊黃

縣○萊音來疏衛侯至來盟○正義曰文二年晉人
不與音預疏以公不朝使陽處父盟公以恥之書
白及晉處父盟去其族以厭恥也然則公與大夫對
盟則為恥辱此良夫來盟無貶責者彼公親朝晉晉

侯不與公盟故遣大夫敵公是為恥辱此不貶責者
其君不得親來遣臣來與公盟不對彼君非為恥也

秋公至自伐萊無傳

大旱無傳書旱而不書雩雩無功或不雩

冬公會晉侯宋公衛侯鄭伯曹伯于黑壤壤如

傳七年春衛孫桓子來盟始通且謀會晉也公即

位衛始脩好○好呼報反○夏公會齊侯伐萊不與謀也

凡師出與謀曰及不與謀曰會與謀者謂同志之

國相與講議利害計成而行之故以相連及為文若
不獲已應命而出訓以外合為文皆據魯而言師者

國之大事存亡之所由故詳其舉動以例別之○不
預下及注與謀同年未不與放此凡師至曰會○
應應對之應別彼列反下注同疏正義曰釋例曰
與謀者同志之國彼我之計未定相與共謀講議利
害計成而後行之故以相連及為文不與謀而出師
者謂不得已而應命故以外合為文皆據魯而言之
也公親會齊侯伐萊而傳以師出示例所以通卿大
夫帥師者也魯既春會于曹以謀伐鄭夏遂起師而
更從不與謀之文者厲公篡天子忽之位謀而納之
非正故諱不與謀之例若夫盟主之令則上行乎下
非匹敵和成之類故雖或先謀皆從不與謀之例成
八年晉士燮來聘且言將伐鄭下云會伐鄭是也凡
乞師者深求過理之辭執謙以備成其計固雖小國
乞之於大國大國乞之於小國亦皆從不與謀之例
滅宣叔卻錡是也傳以師出為例是唯繫於戰伐而
劉賈許穎濫以經諸及字為義本不在例今欲強合
之所以多相錯亂也杜言小乞大大乞小者僖二十

六年公子遂如楚乞師成二年滅宣叔如晉乞師是
小國乞於大國也成十三年卻錡來乞師十六年樂
驥來乞師十七年荀瑩來乞師十八年士魴來乞師
是大國乞於小國也與謀者心俱欲伐彼此同謀乞
師者非彼所欲乞來為已也我乞彼者彼不與我謀
彼乞我者彼不與我謀是故凡言乞者皆從不與謀
之例宣叔是小乞大卻錡是大乞小除晉乞魯以外
更無大乞小者故舉卻錡以辨乞小之事耳晉是盟
主自是上行乎下例無與謀之文○赤狄侵晉取向
不由卻錡乞師乃從不與謀之例此無秋字蓋闕文晉用桓子謀故縱狄○
陰之禾此無秋字蓋闕文晉用桓子謀故縱狄○
舒亮此無秋字蓋闕文○正義曰苗秀乃名為
反禾夏則無禾可取知此取必在秋此無秋字
蓋闕
○鄭及晉平公子宋之謀也故相鄭伯以會冬
盟于黑壤王叔桓公臨之以謀不睦註王叔桓公周

卿士衛天子之命以監臨諸侯不同軟者尊卑之別

也○相息亮反軟所洽反○晉侯之立也註在二年

公不朝焉又不使大夫聘晉人止公于會盟于黃父

公不與盟以賂免註黃父即黑壤故黑壤之盟不書

諱之也註慢盟主以取執止之辱故諱之疏慢盟

○正義曰昭十三年公會劉子晉侯云于平丘八月甲戌同盟于平丘公不與盟於時晉以讒惡弘多不與公盟公不得與非國之耻故書其同盟而顯言不與此時公實有罪為晉所執不得與盟是公之耻故諱而不書其盟若言諸侯實不盟公無所可與然

經八年春公至自會註無傳義與五年書過同疏與五

年書過同○正義曰被執不以為耻而亦告廟飲至故書之以示過也故杜云義與五年書過同

夏六月公子遂如齊至黃乃復註無傳蓋有疾而還大

夫受命而出雖死以尸將事遂以疾還非禮也疏蓋

有至禮也○正義曰下言其卒故疑有疾而還也聘禮曰賓入竟而死遂也若賓死未將命則既斂于棺造于朝介將命哀十五年傳曰有朝聘而終以尸將事之禮是入所聘之竟則當遂行黃是齊竟遂以疾還非禮也

辛巳有事于大廟仲遂卒于垂註有事祭也仲遂卒與

祭同日略書有事為釋張本不言公子因上行還間無異事省文從可知也稱字時君所嘉無義例也

齊地非魯竟故書地○大音泰傳同為于偽疏

書地○正義曰有事祭也者謂禘祭也釋例以昭

五年有事于武宮傳稱禘于武公則知此言有事者禘

是禘也祭之日仲遂卒不言禘而略言有事者禘

得常不主書禘為下釋祭張本耳上言公子遂如

此言仲遂卒不言公子者此書有事為仲遂卒用

之與上相連猶是一事因上行還問無異事省

之文從可知也備氏難杜云其間有辛已有事

廟何得為問無異事來氏釋云有事于大廟具

遂卒起文只是一事故云問無異事也既不稱

而用仲遂者特若所嘉寵故稱其字非義例也

年詩季平子行東門卒于房房是魯地幸於竟

內故不書其地垂是齊地非魯竟故書地也

壬午猶繹萬入去籥註

萬舞名籥管也猶者可止之辭魯人知鄉飲之

宜作樂而不知廢繹故內舞去籥惡其聲聞○去起

呂反注

及傳同籥羊略反管音館惡疏釋又至聲問○正

鳥路反聲聞音問又如字疏義曰釋又祭釋祭文

孫炎云祭之明日尋繹復祭也公羊傳曰繹者何祭

之明日也穀梁傳云繹者祭之且日之享賓也天子

諸侯謂之為繹少牢饋食大夫之禮也謂之賓尸釋

話云繹陳也是陳昨日之禮以賓敬此尸也公羊傳

曰萬者何于舞也籥者何籥舞也其言萬入去籥何

去其有聲者廢其無聲者知其不可而為之也猶者

何通可以已也是萬為舞名禮明堂位曰朱于王戚

冕而舞大武干楯也戚斧也此舞者左手執楯右手

執斧故謂之武舞言王者以萬人服天下故以萬為

名詩言碩人之舞云左手執籥右手秉翟鄭玄云籥

如管六孔何休云吹之以節舞也故吹籥而舞謂之

文舞魯人知卿佐之喪不宜作樂故去其有聲而不

知廢繹納舞去籥惡其聲聞也尋杜達意直云萬舞

名以注隱五年亦直云萬舞也下問羽數則萬是舞

春秋卷三十一
九
之夫名不取公羊萬是于舞之義則執羽吹籥是為萬舞故杜云納舞去籥惡其聲聞是無于舞籥舞之別名也沈氏云案會子問嘗禘郊社簠簋既陳天子崩后之喪廢則卿喪不廢正祭釋是又祭為輕故當廢之

戊子夫人嬴氏薨無傳宣公母也

晉師白狄伐秦

楚人滅舒蓼

秋七月甲子日有食之既無傳月三十日食

冬十月己丑葬我小君敬嬴敬諡嬴姓也反哭成喪

敬稱葬小君
疏敬諡正義曰諡法夙夜敬事曰敬

雨不克葬庚寅日中而克葬克虞也
疏雨不至克葬

十五年九月丁巳葬我君定公雨不克葬戊午日下曷乃克葬彼云乃此云而者公羊傳曰而者何難也乃者何難也曷為或言而或言乃乃難乎而也何休云難者臣子重難不得以正日葬其君言乃者內而深言而者外而淺下曷日昧父故言乃左氏無傳杜又不說或如公羊之言或是史家異辭

城平陽今秦山有平陽縣

楚師伐陳

傳八年春白狄及晉平夏會晉伐秦經在仲遂卒

下從是
晉人獲秦謀殺諸絳市六日而蘇蓋記異

也○諜徒協反間也今謂之細作絳古巷反○有事于太廟襄仲卒而釋

非禮也○楚為衆舒叛故伐舒蓼滅之舒蓼二國

名○為于疏者蓋轉寫誤當云一國名案釋例土地

名有舒羣舒舒蓼舒庸舒鳩以為五名則與文五

年滅蓼同蓋蓼滅後更復故楚今更滅之劉炫以杜

為一國而楚子疆之正其界也○疆居及滑汭

規之非也滑水名○滑于八反汭如盟吳越而還吳國今吳

郡越國今會稽山陰縣也傳言楚疆吳越服從○會

反稽古今反疏盟吳越而還○正義曰譜云吳姬姓

疆其良反疏周大王之子大伯仲雍之後大伯仲

雍讓其弟季歷而去之荆蠻自號句吳句或為工夷

言發聲也大伯無子而卒仲雍嗣之當武王克殷而

因封其曾孫周章於吳為吳子又別封章弟虞仲於

虞自大伯五世而得封十一世而晉滅虞虞滅而吳

始大至壽夢而稱王壽夢以上世數可知而不紀其

年壽夢元年魯成公之六年也夫差十五年獲麟之

歲也二十三年魯哀公之二十二年而越滅吳越如

姓其先夏后少康之庶子也封於會稽自號於越於

者夷言發聲也濱在南海不與中國通後二十餘世

至於允常魯定公五年始伐吳允常卒子句踐立是

為越王越王元年魯定公之十四年也魯哀公二十

二年句踐滅吳霸中國卒春秋後七世大為楚所破

遂微弱矣外傳曰羊姓歸越是越○晉胥克有蠱疾

本楚之別封也或非夏后之後也註伐趙盾秋廢胥

註惑以喪志○蠱音古註喪息浪反註朔盾之子伐胥克為成十七年

克使趙朔佐下軍註胥童怨卻氏張本○冬葬敬嬴早無麻始用葛菲註

記禮變之所由葬所以引柩殯則有之以備火葬則

以下柩。○第方勿反引棺。疏。記禮至下柩。○正義

索也。柩其又反。疏。日禮記諸言自某始者

皆與後人為始。此云始用葛第，則自此以後常用葛

故云。記禮變之所由。第字禮或作第，或作第，繩之別

名也。周禮遂人大喪屬六紼，天子用六也。喪大記君

葬用四紼，大夫士葬用二紼，是紼者所以引柩也。於

殯則已有之，繫於輜車以備火災。有災，雨不克葬，禮

也。禮卜葬先遠日辟不懷也。疏。懷思也。雨不至懷

也。○正義。曰曲禮云凡卜筮日旬之外曰遠，某日旬之內曰近

某日喪事先遠日吉，事先近日鄭玄去喪事葬與練

祥也。吉事祭祀冠取之屬也。然則先近日先卜上旬

不吉卜次旬又不吉卜下旬喪事則先卜下旬卜葬

先卜遠日辟不思念其親似欲汲汲而早葬之也。今

若冒雨而葬亦是不思其親欲得早葬故舉卜葬先

遠日以證為雨而止禮也。王制云庶人葬

不為雨止者鄭玄云雖雨猶葬禮儀少也。○城平陽

書時也。○陳及晉平楚師伐陳取成而還。註。晉楚

爭強

經九年春王正月公如齊。註。無傳。公至自齊。註。無傳。

夏仲孫蔑如京師。

齊侯伐萊。註。無傳。

秋取根牟。註。根牟東夷國也。今琅邪陽都縣東有牟鄉。

八月滕子卒。註。未同盟。

九月晉侯宋公衛侯鄭伯曹伯會于扈。

晉荀林父帥師伐陳。

萬曆十九年刊

春秋左傳卷三

十一

辛酉晉侯黑臀卒于扈註

卒於竟外故書地四與文同

盟九月無辛酉日誤

○竟音境 註卒於至日誤 ○正義

卒於竟外黑臀以二年始立而云四與文同盟者杜

註春秋又為釋例前後經傳勘當備盡豈晉侯二年

始立不于文公之世而云四與文同盟必是後寫之

誤蘇氏亦以為然劉炫以此規杜非也其君卒或書

地或不書地皆從赴今云卒於竟外故書地者晉侯

實在竟外卒非以為例也劉炫云襄七年鄭伯髡頑

卒于鄆昭二十五年宋公佐卒于曲棘竟內亦書地

非竟外九月無辛酉者下有十月癸酉杜以長歷推

之癸酉是十月十六日辛酉在前十二日耳故

云九月無辛酉上有八月下有十月非月誤也

冬十月癸酉衛侯鄭卒註

無傳三與文同盟疏三與

○正義曰鄭父釁以僖二十五年卒鄭代立其年盟

于洮二十六年于向二十八年于踐十七文七年于扈

十四年于新城唯一與文同盟云三者以二三字體

相近轉寫之誤耳若其不然杜無容不委劉炫以此

宋人圍滕

楚子伐鄭

晉郤缺帥師救鄭

陳殺其大夫洩冶註

洩冶直諫於淫亂之朝以取死故

不為春秋所貴而書名○洩息列疏洩冶至書者

年宋人殺其大夫司馬貴之而不名此書洩冶之名

是以伏死而爭則直諫者臣之盡忠之爭洩冶忠諫

而死不為春秋所貴者釋例曰魯哀之可諫者書樂

本闕仲尼之苦言至於陳恒弑其君孔子沐浴而朝告於哀公求討不義顯事施舍足以致益者固人臣之所當造膝也若乃情色之惑君不能得之於臣父不能得之於子臣子而欲顯直於其君矣適所以益諂而致罪也陳靈公宣淫悖德亂倫志同禽獸肆盡言所救洩治進無匡濟遠策退不危行言孫安昏亂之朝慕匹夫之直忘遠氏可卷之德死而無益後經同罪賤之文傳特稱仲尼以明之忠為令德非其人猶不可況不令乎此其義也是說不貴洩治之意也然則比干諫紂而死孔子稱殷有三二焉善比干者家語云子貢曰陳靈公君臣宣淫於朝洩治諫而殺之是與比干諫死同可謂仁乎孔子曰比干於紂親則諸父官則少師忠款之心在於存示廟而已固當以必死爭之冀身死之後紂當悔悟本志存於仁者也洩治之於靈公位在太夫無骨肉之親懷寵不去仕於亂朝以區區之身欲止一國之淫昏死而無益可謂狷矣詩云民之多辟無自立辟其洩治之謂乎是言洩治之行不得同於比干之意也

傳九年春王使來徵聘

徵召也言周徵也徵聘不

書微加諷諭不指斥鳳反

夏孟獻子聘於周王

為有禮厚賂之

賄呼罪反

秋取根牟言易也

以鼓

○滕昭公卒

為宋圍滕傳

○會于扈討不睦

也

謀齊也

陳侯不會

前年與楚成故

晉荀林父

以諸侯之師伐陳

不書諸侯師林父帥之無將帥

○將子匠反

疏

不書至將帥正義曰僖二十八年

師所類反年晉侯齊師宋師秦師及楚人戰于城濮彼註云宋公齊國歸父秦小子憖既次城濮以師屬晉不與戰也彼以師屬晉而經書其師此全不書者彼雖公卿不行仍存大夫帥之將卑師眾故稱師耳此則全無將帥以兵付晉并入晉軍林父獨自

帥之故唯書
林父伐陳也

晉侯卒于扈乃還○冬宋人圍滕因其

喪也○陳靈公與孔寧儀行父通於夏姬皆衷其

服以戲于朝註

二子陳卿夏姬鄭穆公女陳大夫御

叔妻衷懷也袒服近身衣

仲反袒女乙反一音汝栗

反說文云日日所衣裳也字林同又云婦人近身洩
內衣也仁一反御如字一音魚呂反近附近之近

冶諫曰公卿宣淫民無効焉註

宣示也○効戶
教反且聞

不令君其納之註

納藏袒服○聞如字
一音問

公曰吾能改

矣公告二子二子請殺之公弗禁遂殺洩冶孔子曰

詩云民之多辟無自立辟其洩冶之謂乎註

辟邪也

辟法也詩大雅言邪辟之世不可立法國無道危行

言孫

○禁居鳩反又音金多辟本又作僻匹亦反註
同立辟婢亦反註同邪似羔反下同行下孟反

孫音

○楚子為厲之役故伐鄭註

六年伐楚鄭取成

於厲既成鄭伯逃歸事見十二年○為于為反

○晉

郤缺救鄭鄭伯敗楚師于柳林註

柳林鄭地○柳力
手反林

扶六

國人皆喜唯子良憂曰是國之災也吾死無日

矣註

自是晉楚交兵伐鄭十二年卒有楚子入鄭之

禍

經十年春公如齊公至自齊註

無傳

齊人歸我濟西田

註

元年以賂齊也不言來公如齊因

受之○濟子

禮反

夏四月丙辰日有食之

註無傳不書朔官失之

巳巳齊侯元卒

註未同盟而赴以名

齊崔氏出奔衛

註齊略見舉族出因其告辭以見無罪

○見賢遍

反下同

疏齊略至至無罪○正義曰崔杼有寵於

之寵又有寵於新君故畏其偏已因君薨而逐之崔杼未有罪也齊人疑其事故不言其名略言崔氏見其舉族出奔耳及仲尼脩之大夫出奔無罪不名不名即是無罪故因告稱氏而書氏以見無罪若貴之或稱官或稱字如司城子哀之類是也

公如齊五月公至自齊

註無傳

癸巳陳夏徵舒弑其君平國

註徵舒陳大夫也靈公惡

不加民故稱臣以弑○夏戶

雅反

六月宋師伐滕

公孫歸父如齊

葬齊惠公

註無傳歸父襄仲之子

晉人宋人衛人曹人伐鄭

註鄭及楚平故

秋天王使王季子來聘

註王季子者公羊以為天王之

母弟然則字季子天子大夫稱字

疏○正義曰公羊

傳曰王季子者何天子之大夫也其稱王季子何貴也其貴奈何母弟也是公羊以為天子之母弟也母弟而稱季子然則字季子也天子大夫例稱字襄三十年天王殺其弟倭夫母弟稱弟此不言王弟者釋例云朝聘盟會嘉好之事此兄弟之篤睦非義例之所與故仍舊史之策或稱弟或稱公子是由義無所見故因其舊文其相殺害乃稱弟以示義耳

公孫歸父帥師伐邾取繹

釋邾邑魯國鄒縣北有繹

山○繹 註繹邾至繹山○正義曰文十三年傳稱音亦 邾遷于繹則繹為邾之都矣更別有繹邑今魯仍取之非取邾之都也亦因繹山為名蓋近在邾都之旁耳

大水

無傳

季孫行父如齊

冬公孫歸父如齊齊侯使國佐來聘

既葬成君故稱

若命使也

饑 無傳有水災嘉穀不成

楚子伐鄭

傳十年春公如齊齊侯以我服故歸濟西之田

此年朝齊故

○夏齊惠公卒崔杼有寵於惠公高國

畏其偏也

高國二家齊正卿○杼直呂反偏彼力反

公卒而

逐之奔衛書曰崔氏非其罪也且告以族不以名

典策之法告者皆當書以名今齊特以族告夫子因

而存之以示無罪又言且告以族不以名者明春秋有因而用之不皆改舊史

疏 曰傳言且告以族不以名知法當以名告而齊人誤以族告也釋例云乃若

稱司城以貴效節於齊人書歸父之還以善復命於介因齊人告辭以著其無罪蓋隨事以示褒貶也傳既云書曰崔氏以明其罪復云且告以族不以名知典策之書舊當以名通也齊國雖繆以族告適合仲尼新褒之實因而不革以示無罪且明春秋之作或因仍舊史成文不必皆有改也何休膏肓以為公羊譏世卿而難左氏蘇氏釋云崔杼祖父名不見經則知非世卿且春秋之時諸侯擅相征伐猶尚不譏世卿雖曰非禮夫子何由獨責又鄭駁異義引尚書世選爾勞又引詩刺幽王絕功臣之世然則興凡諸侯滅繼絕王者之常譏世卿之文其義何在

之大夫違

疏 違奔放也

疏 曰迫窘而奔及以禮見

為文是言違兼奔放也 告於諸侯曰某氏之守臣

某

上某氏者姓下某名守手

疏 上某至某名又反

崔氏之守臣行也大夫受氏當世守宗廟故謂之守臣言守宗廟之臣也僖十二年管仲云天子之二守高國在彼謂天子命之為守國之臣與此異也知此異於彼者蓋天子命者出奔乃得告於諸侯餘臣出奔不得告也且下句云失守宗廟如守臣謂守宗廟之臣非守國也天子賜姓諸侯賜族對文則姓與族別散文則可以通禮謂族人為庶姓 失守宗廟敢告故云上某出者姓其實正是族也

所有玉帛之使者則告

疏 玉帛之使謂聘之使

疏 玉帛之使謂聘正義曰聘禮執玉致命執帛致享故云玉帛之使謂聘也下註云惡好不接故亦不告又昭二十年曹公孫會自鄆出奔宋註云嘗有至帛之使來告故書則杜意以為奔者之身嘗有玉帛

之使於彼國已經相接則告之若奔者未嘗往聘恩好不接則不告唯告奔者嘗聘之國餘不告也劉炫以爲玉帛之使謂國家有交好之國皆告非指奔者之一身不然則否恩好不接故亦不告○好呼

報反○公如齊奔喪公親奔喪非禮也公出朝會奔喪會葬皆書如不言其事史之常

也○陳靈公與孔寧儀行父飲酒於夏氏公謂行父

曰徵舒似女對曰亦似君徵舒病之靈公即位於今十五年徵舒已爲卿年大無嫌是公子蓋以夏姬淫放故謂其子多似以爲戲○夏戶雅

射而殺之二子奔楚廐居又反反女音汝○滕人恃晉而不

事宋六月宋師伐滕○鄭及楚平前年敗楚師恐楚深怨故與之平諸侯之師伐鄭取成而還○秋劉

康公來報聘報孟獻子之聘即王季子也其後食采於劉○師伐邾取繹爲子家如齊傳○季文子

初聘于齊齊侯初即位○冬子家如齊伐邾故也魯侵小恐爲齊所討故往謝國武子來報聘報

文子也○楚子伐鄭晉士會救鄭逐楚師于潁北潁水出河南陽城至下蔡入淮○

諸侯之師成鄭鄭潁水出河南陽城縣陽乾山東南經潁川汝陰至淮南下蔡縣入淮也

諸侯之師成鄭鄭潁水出河南陽城縣陽乾山東南經潁川汝陰至淮南下蔡縣入淮也

子家卒鄭人討幽公之亂斫子家之棺而逐其族

以四年弑君故也斫薄其棺不使從卿禮

○斫竹

註以四至卿禮○正義曰喪大記云君大棺八寸屬

六寸禭四寸上大夫大棺八寸屬六寸下大夫大棺

六寸屬四寸士棺六寸然則子家上大夫棺當八寸

今斫薄其棺不使從卿禮耳不知斫薄之使從何禮

也改葬幽公諡之曰靈

幽公○正義曰諡法動靜亂常曰幽

經十有一年春王正月

夏楚子陳侯鄭伯盟于辰陵

楚復伐鄭故受盟也辰陵陳地潁川長平縣東南有辰亭○復扶又反

下復封陳同

公孫歸父會齊人伐莒

無傳

秋晉侯會狄于橫田

田秋地○橫才端

註晉侯至狄地○正義曰凡諸侯聚會魯不與者皆歷序諸國

反函音咸

云會于某地上盟于辰陵即其事也狄從諸夏序例

亦然倍二十年齊人狄人盟于邢是也此異於彼而

云晉侯會狄是狄在彼地晉往會之故傳說晉大夫

欲召狄卻成子勤其勤是晉侯自往故以狄為會主

成十五年會吳于鍾離襄十年會吳于相其意與此同

冬十月楚人殺陳夏徵舒

不言楚子而稱人討賊辭

也

註不言至辭也○正義曰討賊辭者言弑君之

賊人人皆欲殺之作舉國共殺之文故不言楚

子也襄二十七年衛殺其大夫甯喜亦是討賊但衛

人自殺其臣故稱大夫徵舒非楚之臣不得言殺其

大夫諸放殺及執他國之臣皆不言某國大夫者以人臣卑賤故沒其爵號而空書名氏

丁亥楚子入陳

楚子先殺徵舒而欲縣陳後得申叔

時諫乃復封陳不有其地故書入在殺徵舒之後

楚子至之後正義曰案傳楚子為陳討夏氏亂遂入陳殺夏徵舒轅諸栗門此經先書殺夏徵舒後

書入陳者據先後事實為文故杜註云楚子先殺徵舒而欲縣陳後得申叔時諫乃復封陳不有其地故

書入陳殺徵舒之後是其事也劉炫云楚子入陳乃殺徵舒經先書殺徵舒後言入陳者以楚子本意止

欲討賊無心滅陳及殺徵舒滅陳為縣後得申叔時諫乃復封陳於例不有其地故云入陳言楚人既殺

徵舒楚子乃復入陳納二子於陳入陳之文為下納張本傳言書曰入陳納公孫寧儀行父于陳書有禮

也入納連文是入為納也昭八年楚師滅陳執公子招放于越殺陳孔奐彼心欲滅陳此則主為討賊無

心滅陳而復封之君子善其自悔故退入陳於下其縣陳之過若其不然當云楚子入陳殺夏徵舒

此則楚子本為入陳因入方討陳賊則是惡楚子故書入在殺徵舒之後

納公孫寧儀行父于陳

二子淫昏亂人也君殺之後

能外託楚以求報君之讎內結強援於國故楚莊得

平步而討陳除弒君之賊於時陳成公播蕩於晉定

亡君之嗣靈公成喪賊討國復功足以補過故君子

善楚復之○播補賀疏註二子至復之○正義曰二

反蕩如字疏註二子至復之○正義曰二子與君淫昏致使君死國亂

實罪人也今楚子入陳而納之乃是納罪人也例應

罪楚子而傳言書曰入陳納公孫寧儀行父于陳書

有禮也既善楚子有禮則是怨彼之過故杜迹其合

怨之由言賊討國復是二子之力其功足以補過故

君子善楚復之賈逵云二子不繫之陳絕於陳也惡

國自是例之常賈說非也釋例云賈氏依放穀梁云稱納者內難之辭納公孫寧儀行父于陳言書有禮不可言內難也陳縣而見復上下交驩二人雖有淫縱之闕今道楚匡陳賊討君葬威權方盛傳稱其禮理無所難此先儒說之不安也杜言於時陳成公播蕩於晉者此傳云陳侯在晉襄二十五年傳云夏氏之亂成公播蕩是也

傳十一年春楚子伐鄭及櫟子良曰晉楚不務德而

兵爭與其來者可也晉楚無信我焉得有信乃從楚

夏楚盟于辰陵陳鄭服也傳言楚與晉狎王盟

方狄反爭爭鬪之爭焉於楚左尹子重侵宋子櫟

重公子嬰齊莊王弟王待諸鄉鄉楚地○令

尹為艾獵城沂艾獵孫叔敖也沂楚邑○艾五蓋

反沂魚疏艾獵孫叔敖○正義曰服虔亦云艾獵

依反疏為賈之子孫叔敖也此年云令尹為艾獵

明年云令尹孫叔敖明一人也世本艾使封人慮事

獵為叔敖之兄世本多誤本必不然○慮如字一

雅云無慮疏封人主計功○正義曰周禮封人凡

都邑也疏封國封其四疆造都邑之封域者亦如

之大司馬大役與慮事受其要以待考而賞誅鄭云

云慮事者封人也於有役司馬與之屬賦丈尺與其

用人數也是封人主造城邑計度人數此云使封人

故云其時主築城者慮事者謀慮城築之事無則慮

之說則計功也史書多有無以授司徒司徒掌役

量功命日命作日數分財用財用築用具平板

榦

榦榦也。榦古旦反。亦作榦。榦音貞。釋詁云：榦，榦榦也。舍

人曰榦，正也。築牆所立兩木也。榦所以當牆兩邊，郭

土者也。彼榦為榦，故為榦。榦為榦，謂牆之兩頭立木也。

榦在兩旁，即郭土者，即彼榦也。榦也。稱榦築。量輕重

平板榦者，等其高下，使城齊也。程土物。為作程限。為于偽

畚盪土器。畚音本。盛音成。程土物。為作程限。為于偽

疏。稱畚築程土物。正義曰：畚者，盛土之器。築者，築

土之杵。司馬法：輦車所載二築是也。稱畚築者，量

其輕重，均負土與築者之力也。程土物。議遠邇。均

謂鍤鏹畚舉之屬，為作程限備豫也。勞逸。略基趾。趾，城足略行也。行下孟反。具餼糧。餼，乾食也。餼音候。糧音良。乾食如

主。度待各石。事三旬而成。十日為旬。不愆于素。諫監

監古術反。不過素所慮之期也。傳言叔敖之能使民。愆起

虞反。晉卻成子求成于眾狄。眾狄疾赤狄之役，遂服于

晉。赤狄路氏最强，故服役眾狄。音路。秋會于橫函

眾狄服也。是行也。諸大夫欲召狄，卻成子曰：吾聞之

非德莫如勤，非勤何以求人能勤，有繼其從之也。詩：頌文王勤以創

勤則功繼之。詩曰：文王既勤止。業。創初。文王猶勤，况寡德乎。冬楚子為陳夏氏

亂故伐陳。十年夏，徵舒弑君。為于。謂陳人無勤

將討於少西氏。少西，徵舒之祖，子夏之名。少詩。照反。

疏註少西至之名。正義曰：禮以王父字為氏，徵舒以夏為氏，知子夏是字，少西是名言。少西氏者，氏猶家也。言將討少西之家，遂入陳殺夏徵舒，轅諸栗門。註轅車裂也。栗門，陳城門。音患。

因縣陳註滅陳以為楚縣。陳侯

在晉註靈公子成公午申叔時使於齊，復命而退。

王使讓之曰：夏徵舒為不道，殺其君寡人，以諸侯討

而戮之，諸侯縣公皆慶寡人。註楚縣大夫皆僭稱公。

○使所吏反。僭子念反。國以諸侯討而戮之。正義曰：經無諸侯而云以諸侯討之，諸侯皆慶者，時

有楚之屬國從行也。十二年邲之戰，經不書唐而傳云：唐侯為左拒，昭十七年長岸之戰，經不書隨而傳言：使隨人守舟，明此時亦有諸侯，但為楚私屬，不以告耳。女獨不慶寡人，何故對

曰：猶可辭乎？王曰：可哉！曰：夏徵舒弑其君，其罪大矣。

討而戮之，君之義也。抑人亦有言曰：牽牛以蹊人之

田。註抑辭也。蹊徑也。女音汝。蹊音。而奪之牛，牽牛

以蹊者，信有罪矣，而奪之牛，罰已重矣。諸侯之從也，

曰：討有罪也，今縣陳貪其富也，以討召諸侯，而以貪

歸之，無乃不可乎？王曰：善哉！吾未之聞也。反之可乎？

曰：吾儕小人，所謂取諸其懷而與之也。註叔時謙言

小人意淺，謂譬如取人物於其懷而還之，為愈於不

還。儕，仕皆反。輩也。乃復封陳鄉，取一人焉，以歸，謂之夏州。

註 州鄉屬示討夏氏所獲也。○復扶又反。疏 謂之夏

義曰謂之夏州者討夏氏鄉取一夏戶佳反。故書曰楚子入陳

納公孫寧儀行父于陳書有禮也。註 沒其縣陳本意

全以討亂存國為文善其得禮。疏 註 及其至得禮。○

人為有禮也直言入陳納人是沒其縣陳本意言陳

國見存人而納此人耳是全以討亂存國為文所以

善其得禮。○厲之役鄭伯逃歸。註 蓋在六年。自是楚未得

志焉鄭既受盟于辰陵又徼事于晉。註 為明年楚圍

鄭傳十年鄭及楚平既無其事辰陵盟後鄭徼事晉

又無端跡傳皆特行發以明經也自厲之役鄭南比無

屬故未得志九年楚子伐鄭不以黑壤與公遠稱厲

之役者志限在厲役此皆傳上下相包通之義也。○

古堯。疏 為明至義也。○正義曰十年鄭及楚平既

反。疏 無其事謂經無之也鄭徼事晉又無端跡亦

謂經所無也傳若不發此語不知楚以何故明年忽

然圍鄭為此特發此傳以明後年圍鄭之經也自厲

役以來鄭南北兩屬不專心於楚故楚未得志而明

年圍之七年晉為黑壤之會鄭伯在焉厲役在黑壤

之前九年傳言楚子為厲之役故伐鄭事在黑壤之

後而彼傳不以黑壤與伐而遠稱厲之役者楚子之

志所恨在於厲役逃歸不為黑壤會晉故也。上指厲

下指辰陵中包黑壤此皆傳上下相包通之義也。

春秋左傳註疏卷第二十二

春秋左傳註疏卷第二十二

宣十二年

晉杜氏註

唐孔穎達疏

皇明太常寺卿管國子監祭酒事臣范謙

承德郎右春坊右中允管司業事臣蕭良有等奉

勅重校刊

經十有二年春葬陳靈公

無傳賊討國復二十二月

然後得葬

楚子圍鄭

前年盟辰陵而又微事晉故○微古堯反

夏六月乙卯晉荀林父帥師及楚子戰于邲晉師敗績

晉上軍成陳故書戰邲鄭地○邲扶必反一音彌陳音直觀反

國晉上至鄭地。正義曰此一軍成陳兩軍不成陳成陳者雖少以戰為文案昭二十三年鷄父之戰六國成陳而楚不成陳成陳者多而以敗為文者六國雖衆楚為兵主楚既未陳故以獨敗為文與此異也

秋七月

冬十有二月戊寅楚子滅蕭

蕭宋附庸國十二月無

戊寅戊寅十一月九日

疏 蕭宋至九日。正義曰

叔大心者宋蕭邑之大夫也平宋亂立桓公宋人嘉之。蕭邑封叔為附庸莊二十三年蕭叔朝公是其事也。此年楚子滅蕭定十一年宋公之弟辰入于蕭以叛則此後復為宋邑也。杜以長歷校之十二月無戊寅乃是十一月九日此不言月誤長歷云日月必有誤者案傳稱師人多寒若是十一月則今之九月未是寒時當月是而日誤也

晉人宋人衛人曹人同盟于清丘

晉衛背盟故大夫

稱人宋華椒承羣偽之言以誤其國宋雖有守信之

善而椒猶不免譏清丘衛地今在濮陽縣東南。背

蒲對

反下疏 晉衛至東南。正義曰傳云盟曰恤病討註同疏 陳貳於楚而未伐之衛救陳不討貳也楚伐宋而晉衛不救不加病也是晉衛背盟故敗其大夫而稱人曹是小國貶與不貶俱當稱人故不言曹也明年傳稱君子曰清丘之盟唯宋可以免則宋不違盟而亦貶宋卿者彼晉衛曹並皆偽妄華椒承羣偽之言以誤其國致使宋為盟故伐陳衛人救之楚人討之伐陳怒楚被伐無救宋雖有守信之善而椒猶不免譏者為諸國失信而累及椒也晉衛不信乃在盟後非是心欲不信而妄作此盟當盟之時未有不信之狀在後違約不可豫知而亦并責椒者君子結交當擇善而從之所與不善必將敗德椒與不信

萬曆十九年刊

春秋左傳卷三十一

二

約盟則是不信之黨雖獨守信
并亦敗之戒後之人使擇交也

宋師伐陳衛人救陳背清丘之盟

傳十二年春楚子圍鄭旬有七日鄭人卜行成不吉

卜臨于大宮臨哭也大宮鄭祖廟○臨力鴉反下註同大宮音泰

臨哭也大宮鄭祖廟○正義曰案雜記客致合則訖臨哭也宮即廟也象其尊貌則謂之為廟言其墻屋

則稱之為宮大宮宮之六者鄭祖廟者謂鄭太祖之廟也

且巷出車吉出車於巷示將見遷不得安居

人大臨守陴者皆哭陴城上僻倪皆哭所以告楚

窮也○陴婢支反徐扶移反 僻僻普計反倪五計反 義曰陴城上小墻

倪者看視之名襄六年晏弱圍萊堙之環城傳於堙

於短墻以射之二十七年盧蒲癸攻崔氏崔氏堙其

皆一物也說文云堙城上女垣也廣雅云陴倪女墻

也釋名云城上垣曰陴於其孔中俾倪非常亦言陴

益也助城之高也或曰女墻言其卑楚子退師鄭人

脩城進復圍之三月克之哀其窮哭故為退師而

猶不服故復圍之九十日復扶又反註 疏至十日

○正義曰杜以三月克之謂圍經三月方始克之故

云九十日也知非季春克之者下云六月晉師救鄭

及河聞鄭既及楚平桓子欲還是將欲至河鄭猶未

敗至河聞敗猶欲還師在國聞敗師必不發若是季

春克之不應比至六月而晉人不聞以此知三月非

旬有七日為之退師聞其脩城乃復更進圍三月方始克之則從初以至於克凡經一百二十許日蓋以三月始圍至六月乃克也

入自皇門至于達路註達求龜及爾雅云九達謂之達說文作註鄭伯肉袒註牽羊以逆註肉袒牽羊示服為臣僕也註曰孤不

天註不為天所祐音又不能事君使君懷怒以及敵

邑孤之罪也敢不唯命是聽其俘諸江南以實海濱

亦唯命其翦以賜諸侯使臣妾之亦唯命註翦削也

○俘方夫反囚也若惠顧前好註楚鄭世有盟誓之

好○好呼報徼福於厲宣桓武不泯其社稷註周厲

王宣王鄭之所自出也鄭桓公武公始封之賢君也

願楚要福于此四君使社稷不滅泯猶滅也○厲宣

友周厲王之子宣王之母弟桓武鄭武公名滑疏周

突桓公之子泯彌恐及徐亡軫及要於遙反疏周

厲至滅也○正義曰鄭桓公是周厲王之子宣王母

弟又宣王封之故僖二十四年及此皆厲宣並言之

桓公始封西鄭武公始居東鄭二公是始封之賢君

若其存鄭則四君祐楚故願楚要福於此四君使社

稷不滅泯滅也釋詁文使改事君夷於九縣註楚滅九國以

應願得比之○九縣莊十四年滅息十一年滅鄧僖

五年滅弦十二年滅黃二十二年滅麇

文四年滅江五年滅六滅蓼十六年滅庸傳稱楚武王克權使鬬緡尹之又稱文王縣申息此十一國不知何以疏楚滅至比之○正義曰楚滅諸國見於言九傳者哀十七年稱文王縣申息莊六年稱

楚滅鄧十八年稱武王克權僖五年滅莒十二年滅
黃二十六年滅夔文四年滅江五年滅六又滅蓼十
六年滅庸凡十一國見於傳僖二十八年傳曰漢陽
諸姬楚實盡之則楚之滅國多矣言九縣者申息定
是其二餘不知所謂蘇氏沈氏以君之惠也孤之願
權是小國庸先屬楚自外為九也

也非所敢望也敢布腹心君實圖之左右曰不可許
也得國無赦王曰其君能下人必能信用其民矣庸

可幾乎退三十里而許之乎退一舍以禮鄭○下

反幾疏庸可幾乎○正義曰庸用也幾讀如冥音冥疏言用可冥幸而得之乎何必滅其國

入盟子良出質潘危楚大夫子良鄭伯弟○危烏黃反質

致音○夏六月晉師救鄭荀林父將中軍代邵缺○

子匠反下及註並同下尹將將左將右皆倣此先穀佐之穀季代林父○

戶木反本又作穀疏穀季代林父○正義曰服虔音同穀直例反云食采於穀或當然也文十二

年河曲之戰荀林父佐中軍史駢佐上軍欒盾將下

趙朔代欒盾也八年傳趙朔佐下軍知欒書代趙朔

也案傳文皆稱彘子今註云彘季者勘諸亦以彘子

彘季為一人則杜君別有所據書傳殘缺不可得而

知也劉炫云傳文皆稱彘子何以知是彘季以穀非

彘季以規杜今知非者杜以子為男子之稱季是幼

小之辭季之與子是得通稱子路或為季路舉其常

稱謂之子論其字謂之季故公子友或稱季士會將

友而劉以傳唯稱彘子無彘季而規杜非也上軍將

上軍河曲之役卻缺將上軍宣八年代趙盾為政將中軍士會代將上軍 卻克佐之卻克之子代史

萬曆十九年刊

春秋左傳卷之三十三

四

駟○史滋朱反駟蒲邊反趙朔將下軍代樂盾樂書佐之樂盾之子代趙朔

趙括趙嬰齊為中軍大夫趙括趙嬰

齊皆趙盾異母弟鞏朔趙穿為上軍大夫荀首趙同

為下軍大夫荀首林父弟趙同趙嬰兄韓鞏九韓

厥為司馬韓萬玄孫疏韓萬玄孫正義曰韓世家云韓之先事晉得封

韓原曰韓武子後三世有韓厥世本云桓叔生子萬萬生求伯求伯生子與子與生獻子厥史記所云武

子蓋韓萬也如彼二文厥是萬之曾孫而服及河聞

鄭既及楚平桓子欲還曰無及於鄭而勦民焉用之桓子林父勦勞也

後勦初交友徐又楚歸而動不子小反焉於度反

後武子士會會聞則師

觀釁而動釁罪也疏釁罪也正義曰釁訓為罪

者釁是間隙之名今人謂瓦裂龜裂皆為釁既有間隙故得為罪也德刑政事典禮不

易不可敵也不為是征言征伐為有罪不為有禮

○為于偽疏德刑至是征○正義曰既言觀釁而動

及註同更說無釁之事德刑政事典禮此六事

行之不變易者不可與之敵也聖王之制征伐者為

有罪者耳不為是六事不易行征伐也此舉六事之

目下文歷說楚不楚軍討鄭怒其貳而哀其卑叛而

伐之服而舍之德刑成矣伐叛刑也柔服德也二者

立矣昔歲入陳討徵舒今茲入鄭民不罷勞君無

怨讟

讟謗也。罷音皮。君無怨讟。正義曰：讟，謗也。政有常則民不恨。

故國君無人怨，無人謗，擊鼓怨州，吁鄭人謗子產，是有怨謗也。

政有經矣。

經常也。

荆尸而舉

荆楚也。尸陳也。楚武王始更為此陳法，遂以為名。此陳直觀及下同。

商農工賈不敗其業而卒乘輯

睦

步曰卒，車曰乘。賈音古，卒子忽反。註同。乘，繩證反。註皆同。輯音集，又七入反。

疏：商農至其業。正義曰：齊語云：公曰：成民之事，若何管子對曰：四民者，勿使雜處。公曰：處士工商農

若何管子對曰：昔聖王之制也，處士就問，燕處工就官府，處商就市井，處農就田野，彼四民為士農工商，此數亦四無士而有賈者，此武士意言舉兵動眾四

者不敗其業，發兵則以士從征，不容復就問燕，故不云士而分商賈為二行，曰商坐曰賈，雖同是取賣而

行坐異業，發兵征伐四者悉皆不與，故摠云不敗其

業事不奸矣

奸犯也。

為教為宰擇楚國之令

典

宰令尹為教孫叔敖。為于疏。正義曰：周禮六卿大宰為長，遂以宰為上卿之號。楚臣命尹為長，故從他國論之，謂令尹為宰。楚國仍別有太宰之官，但位任卑耳。傳稱大宰伯州犂是也。楚國名士卿為令尹者，釋詁云：令善也。釋言云：尹正也。言用善人正此官也。楚官多以尹為名，皆取其正直也。

軍行右轅左追蓐

在車之右

南轅又曰改乘轅楚陳以轅為主。蓐音辱，挾胡牒反。又古洽反。一音

古協疏：在車至為主。正義曰：司馬法：兵車一乘，有甲士三人，步卒七十二人，甲士在車，不共

卒役，所言左右者，分步卒為左右也。兵車一轅，服馬

夾之而言挾轅者，步卒被分左右者，當軍行之時，

分之使在兩廂挾轅以為戰備楚陳以轅為主故以
雙表車正是挾車嚴其以備不虞也其應在左者使
之追求草蓐令離道求草蓐不近兵車也蓐謂臥上之
草故云為宿衛也此是在道時然故云軍行右轅左
追蓐至於對陳之時則各在車之左前茅慮無
右故豫定左右之分在道分使之耳前茅慮無
無如今軍行前有斥候踰伏皆持以絳及白為幡見
騎賊舉絳幡見步賊舉白幡備慮有無也茅明也或

日時楚以茅為旌識○踰徒臘反播芳元反騎疏慮
無至旌識○正義曰茅明也在前者明為思慮其所
無之事恐其卒有非常當預告軍中兵衆使知而為
之備也如今軍行謂當杜之時行軍有此法也前有
斥候踰伏者令人遠在軍前斥度候望慮有伏兵使
踰行之持以絳及白為幡與軍人為私號也出禮曰
前有水則載青旌前有塵埃則載鳴鳶前有軍騎則

載飛鳩前有士師則載虎皮前有摯獸則載貌猶其
事與此見賊舉播相似也茅明釋言文舍人曰茅昧
之明中權後勁註中軍制謀後以精兵為殿○勁言
也

丁練百官象物而動軍政不戒而備註物猶類也戒

勅令疏物猶至勅令○正義曰類謂旌旗畫物類
之物而行動軍之政教不待約勅號令而自備辨也
周禮大司馬中秋教治兵辨旗物之用王載大常諸
侯載旂軍吏載旗師都載旛鄉遂載物郊野載旛百
官載旗鄭玄云軍吏諸軍帥也師都遂大夫也鄉遂
鄉大夫也或載旛或載物衆屬軍吏無所將也郊謂
鄉遂之州長縣正以下野謂公邑大夫載旛者以其
將美卒也百官卿大夫也載旗者以其屬衛士也凡
旌旗有軍衆者畫異物無者帛而已是其尊卑所建
各有所類也案春官司常職云及國之大閱養司馬
旗旗物王建大常諸侯建旂孤卿建旛大夫士建物

師都建旗州里建旗縣鄙建旆道車載旆游車建旌
俱是周禮而所建不同者大司馬所云中秋教治兵
之法司常所云冬教大閱之法鄭玄云凡頒旗物
以出軍之旗則如秋以尊卑之常建則如冬大閱備
軍禮旌旗不如出軍時空辟實也是為時不同故所
建異此云象物而動謂軍行之時當指治兵之法也
能用典矣其君之舉也內姓選於親外姓選於舊
言親疎並用 舉不失德賞不失勞老有加惠
則不計勞 旅有施舍

則不計勞 旅有施舍註 旅客來者施之以惠舍不勞

役疏其君至施舍○正義曰內姓謂同姓也其君之
於舊於親內選賢言在賢是任不以親於外姓則選之
之所舉不失有德所賞不失有勞必有德乃舉有勞
乃賞言不賞無勞不舉無德臣民年老有加增恩惠
列來旅客有施舍常法謂羈旅之臣以其新來施以

思惠舍不勞役也○註賜老則不計勞○正義曰老
有恩惠當謂年老有加增恩惠不論有勞與無勞也
劉炫云老者當有恩惠之賜非勞役之限但恩惠則
賞賜之以文連賞不失勞之下故杜云賜老則不計
勞劉炫以不計勞之文 君子小人物有服章註 尊卑
而規杜氏一何煩碎

別也○別彼 貴有常尊賤有等威註 威儀有等差○
列反

初佳反又疏威儀有等差○正義曰言貴有常尊
初宜反疏則當云賤有常卑而云賤有等威者威
儀等差又兼貴賤既屬常尊於貴 禮不逆矣德立刑
遂屬等威於賤使互相發明耳

行政成事時典從禮順若之何敵之見可而進知難
而退軍之善政也兼弱攻昧武之善經也註 昧昏亂

經法也○昧疏德立至敵之○正義曰功德苦其不
音妹疏立刑威苦其不行政以威嚴為上事

以得時為善典貴其從禮惡其逆故云德立刑行政成事時典從禮順各以義理相配為文皆不易之事既歷序此事乃云若之何敵之嗣子姑整軍而經武上德刑政事典禮不易不可敵也

牛註姑且也 猶有弱而昧者何必楚仲虺有言曰取

亂侮亡兼弱也註仲虺湯左相薛之祖奚仲之後○

許鬼反侮亡呂疏亡尚書仲虺之誥文也定元年傳薛宰曰薛之皇祖奚仲居薛以為夏車正仲虺居薛以為湯左相二人皆是薛祖是仲虺為奚仲之後

洧曰於鑠王師遵養時晦註洧詩頌篇名鑠美也言美武王能遵天之道須暗昧者惡積而後取之○洧

友於音烏疏洧詩至取之○正義曰洧詩經無有鑠舒若反字序云言能為先祖之道以養天下故

以為為名焉鑠美天釋詁文於嘆辭也時是也晦昧也言於乎美哉武王之用師也能遵天之道養是闇昧之君待闇昧者惡積而後取之言遵天之道者上天誅紂之期未至武王靖以待之是其遵天之道也

者昧也註者致也致討於昧○者音旨徐其夷疏者致至於昧○正義曰者音旨致聲相近故為致也致討於昧者言養之使時然後可討之上句云兼弱攻昧引仲虺之言以證兼弱引武王之事以證攻昧此不云攻昧而言者昧者以洧詩之意言養紂而不

言伐紂不得謂之攻昧故緣詩武曰無競惟烈註武之意言致之於昧然後攻之

詩頌篇名烈業也言武王兼弱取昧故成無疆之業

○疆居疏武詩至之業○正義曰烈業也釋詁文良反疏疆也詩意言無疆乎唯武王之功業言

克商功業實無疆也此引武詩承兼弱攻昧之下故杜以傳意解之言武王兼弱取昧故成此無疆之業

萬曆十九年刊

天統三

九

九

九

九

九

九

此詩汧武二篇並無兼弱撫弱者昧以務烈所可也

之事因傳上文連言之 言當務從武王之功業撫而取之○以務烈所絕句 撫

至可也○正義曰上言兼弱此云撫弱言其撫養而

取之未必皆攻伐以求之也此撫弱即覆上仲虺有

言兼弱也者昧即覆上汧曰於鏖王師者昧也以務

烈所覆上武曰無競惟烈士會言不須敵楚兼無餘

諸侯弱者致討諸侯昧者彘子曰不可 彘子先穀

侯務武王烈業之所可也

晉所以霸師武臣力也今失諸侯不可謂力有敵而

不從不可謂武由我失霸不如死且成師以出圍敵

疆而退非夫也非丈夫 命為軍帥而卒以非夫唯

羣子能我弗為也以中軍佐濟佐彘子所帥也濟

渡河○帥所類及下及註言晉所至佐濟○正義曰

有帥元帥三帥同言晉之所以得為霸主

者由軍師之武羣臣有力以有武力成此霸功今失

諸侯不可謂之為力見敵不能從不可謂之為武命

為軍帥者三軍將佐皆受君命為軍之主帥以中軍

佐濟謂一軍之內將佐分之各有帥故註云佐彘

子所帥也僖二十八年晉知莊子曰此師殆哉 莊

臣以下軍之佐與此同也音智 疏 知莊子至大咎○正義曰莊子見彘

子苟首○知 疏 知莊子至大咎○正義曰莊子見彘

之行之甚危殆哉周易之書而有此事師之初六變而

為臨初六爻辭云軍師之出當須以法若不善則致

其凶既引易文以人從律令者師出乃以律從人則

有不臧之凶又覆解不臧之義云執事上下相順和

成則為臧若相違逆則為不臧既釋不臧之事又釋

萬曆十九年刊

水火流三三

二

否臧以釋易文律否臧之義否臧易註云為師之始
 齊師者也齊眾以律失律則散故師出以律律不可
 失失律而臧何異於否失令有功法所不赦故師出
 不以律否臧皆凶釋否臧既了又釋凶之一字故云
 且律竭言法律竭盡也川水當盈而以竭盡且又被
 天塞不得整流以法當嚴整而以破壞被人違逆不
 得施行所以致此凶禍解釋凶義既了以盡易意然
 後論彘子之惡當此初六之禍故云水之不行是謂
 臨矣彘子有帥不從欲論不行之臨事謹甚於彘子
 周易所言是彘子之謂若能違辟前敵於事猶可若
 果敢遇敵必致禍敗也此禍敗之事彘子主受之雖
 在敵免死而歸必大咎也師坎為水坤為眾眾行如
 水師出之象故名其卦為師服虔云坎為水坤為眾
 又互體震震為雷雷鼓類又為長子長子帥眾鳴鼓
 巡水而行行師之象也臨兌為澤坤為地
 居地而俯視於澤臨下之義故名為臨
 周易有之

在師三三三

坎下坤上師

之臨三三三

兌下坤上臨

師初六變而之臨

曰師出以律否臧凶

此師卦初

六爻辭律法否不也

○臧子

執事順成為臧逆為否

註

今彘子逆命不順成故應否臧之凶

○應應

眾散

為弱

坎為眾今變為兌兌柔弱

疏

○正義曰晉語

夾公筮尚晉國司空季子占之曰震雷也車也坎
 水也眾也主雷與車而向水與眾是坎為眾也易說
 卦兌為少女故為柔弱眾聚則疆
 散則弱坎變為兌是眾散為弱也
 川壅為澤
 坎為

為至見壅○正義曰說卦坎為溝瀆溝瀆即是川有
 也說卦兌為澤川是流水今變為澤是川見壅也

律以如已也

註

如從也法行則人從法法敗則法從

人坎為法象今為眾則散為川則壅是失法之用從

人之象

疏如從至之象○正義曰釋詁云如往也往是相從之義故訓為從也法行則人從

之率人以從法也法敗則法從人人各有心乖法不

用法從人也釋言云坎律銓也樊光曰坎卦水也水

性平律亦平銓亦平也郭璞曰易坎卦主法法律皆

所以銓量輕重是坎為法象也今坎變為兌為眾則

散而為弱為川則壅而為澤是故曰律否臧且律竭

失法之所用法敗從人之象也故曰律否臧且律竭

也**註**竭敗也坎變為兌是法敗也**疏**竭敗至法敗○

之名坎為水為法水之竭似法之敗故云竭敗也坎

變為兌則為水不流則為法不行失為坎之用是法

敗之象**疏**盈而以竭天且不整所以凶也**註**水遇天塞不

得整流則竭涸也○天於**疏**水遇至涸也○正義

表反**疏**曰哀九年傳曰如淵之

滿不可游也水當盈川而以壅故竭是亦遇天塞不

得整流則竭涸也天過是壅塞之義故云遇天塞也

不行之謂臨**註**水變為澤乃成臨卦釋不行之物有

帥而不從臨孰甚焉此之謂矣**註**譬彘子之違命亦

不可行**果遇必敗****註**遇敵**彘子尸之****註**主此禍**疏****註**

此禍○正義曰釋言訓尸為主故云主此禍也服虔

亦云此禍也又引易師卦六五長子帥師弟子與尸

凶長子帥師以中行也弟子與尸使不當也佐之於

元帥弟子也而專以師濟使不當也軍必破敗而與

尸案下句云雖免而歸則謂彘子當在陳而死師卦

有與尸之語其言尸之或容有此意但尸字不可兩

解故杜**雖免而歸必有大咎****註**為明年晉殺先穀傳

畧去之○咎其**韓獻子謂桓子****註**獻子韓厥**曰彘子以偏師**

九反

陷子罪大矣子為元帥師不用命誰之罪也失屬亡

師為罪已重不如進也註今鄭屬楚故曰失屬彘子

以備師陷故曰亡師○令力事之不捷惡有所分註

捷成也與其專罪六人同之不猶愈乎註三軍皆敗

則六卿同罪不得獨責元帥師遂濟楚子北師次於

迎註迎鄭北地○迎沈尹將中軍註沈或作寢寢縣

也今汝陰固始縣○沈註沈或至始縣○正義曰

邑名而其字或作寢寢十八年有寢尹具子重將左

子反將右將飲馬於河而歸註子反公子側○飲於

聞晉師既濟王欲還嬖人伍參欲戰註參伍奢之祖

又○嬖必計反徐甫詣反令尹叔孫敖弗欲曰昔歲

入陳今茲入鄭不無事矣戰而不捷參之肉其足食

乎參曰若事之捷孫叔為無謀矣不捷參之肉將在

晉軍可得食乎令尹南轅反註迴車南鄉旆軍前

大旗○旆蒲貝反鄉本伍參言於王曰晉之從政者

新未能行令其佐先穀剛愎不仁未肯用命註愎根

也○愎皮過反其二帥者專行不獲註欲專其所行

而不得聽而無上眾誰適從註聽彘子趙盾趙盾則

為軍無上令眾不知所從

○適丁 歷反

此行也晉師必敗

且君而逃臣若社稷何王病之告令尹改乘轅而北

之次于管以待之晉師在敖郟之間

○榮陽京縣東

北有管城敖郟二山在榮陽縣西北

○乘繩證反管

叔所封也本或作管古顏反

○正義曰土

非也敖五刃反鄙苦交反

地名榮陽京縣東北

也未有貳心楚師驟勝而驕其師老矣而不設備子

擊之鄭師為承

○承繼也○皇成雖律反使

楚師必

敗彘子曰敗楚服鄭於此在矣必許之欒武子曰

武子欒書

○敗必

楚自克庸以來

○在文十六年其

君無日不討國人而訓之

○訓治也

于民生之不易

禍至之無日戒懼之不可以怠

○于日也○易以

軍無日不討軍實而申儆之

○軍實軍器○儆敬

勝之不可保紂之百克而卒無後訓之以若敖蚡冒

筆路藍縷以啓山林

○若敖蚡冒皆楚之先君筆路

柴車藍縷蔽衣言此二君勤儉以啓土

○紂直九反

莫報反筆音必蓋

○正義曰楚世

力甘反纒力主反○疏家云熊罥卒子熊儀立是為蚡若

冒楚武王父不從史記也以荆竹織門謂之篳門則
篳路亦以荆竹編車故謂篳路為柴車方言云楚謂
凡人貧衣破醜敝為藍縷藍縷謂
敝衣也服虔云言其縷破藍縷然箴之曰民生在勤

勤則不匱不可謂驕箴誠○箴章金反先大夫子

犯有言曰師直為壯曲為老我則不德而徼怨于楚

我曲楚直不可謂老不德謂以力爭諸侯徼要也

○要一其君之戎分為二廣君之親兵○廣古曠

同廣有一卒卒偏之兩十五乘為一廣司馬法百

人為卒二十五人為兩車十五乘為大偏今廣十五

乘亦用舊偏法復以二十五人為承副疏廣有至之

曰兩廣之別各有一卒之兵百人也一卒之外復有

十五乘之偏并二十五人之兩既言一卒又云卒偏

之兩言卒之者成辭婉句耳或解云兩屬於偏云偏

之兩者謂偏家之兩知不然者案成七年以兩之一

卒亦云之字豈又是兩家之卒且杜註云十五乘為

大偏今楚亦用舊偏法此一廣之中實有此偏非是

偏名為兩而出一卒別復有偏之一兩二十五人從

之劉炫云兩廣之別各有一卒百人一卒外復有偏

一兩二十五人兵法十五乘為偏偏有一兩從之兩

是偏家之物故謂此為偏之兩其實一廣十五乘有

一百二十五人從之○註十五至承副○正義曰下

二云楚子為乘廣三十乘分為左右知十五乘為一廣

也史記稱齊景公時有司馬田穰苴善用兵至六國

也桓五年二十五乘為偏戰時臨陳所用不同不可
與此相對為大小杜註多少皆望文也言亦用舊偏
法者謂楚雖荆尸而舉仍用舊偏舊於穰苴前已
有則應周禮有又但以亡沒者多故禮文不具 右

廣初駕數及日中左則受之以至于昏內官序當其

夜內官近官序次也。序當其夜一。疏右廣至其

曰右廣鷄鳴初駕數及日中則左廣受而代之以至

於昏此晝日事也其內官親近王者為次序以當其

夜若今宿直以待不虞不可謂無備子良鄭之良也

師叔楚之崇也師叔潘厓為楚人所崇貴師叔入

盟子良在楚楚鄭親矣來勸我戰我克則來不克遂

往以我卜也鄭不可從趙括趙同曰率師以來唯敵

是求克敵得屬又何俟必從彘子得屬服鄭

下也。正義曰將我晉戰之勝負卜其遂來遂知季

往猶人揲著看卦善惡而卜其去之與往也曰原屏咎之徒也知季莊子也原趙同屏趙括徒

黨也。知季音智荀首後趙莊子曰欒伯善哉莊

為智氏屏步下文實其言必長晉國實猶克也言

子趙朔欒伯武子欒書之身行能克此言則當執晉國之政也張徐

行下楚少宰如晉師少宰官名。少詩照反曰寡

孟反君少遭閔凶不能文閔憂也聞二先君之出入此

行也二先君楚成王穆王疏二先至穆王。正

伐鄭文王之世也二十八年子元伐鄭成王之初也
僖五年首止之會鄭伯逃歸自是以後鄭始時復從
楚成王以前鄭未屬楚故出入此行唯成穆耳今將
之莊王成王孫穆王子出入此行猶往來於鄭

鄭是訓定豈敢求罪于晉二三子無淹久淹留也

隨季對曰昔平王命我先君文侯曰與鄭夾輔周室

毋廢王命今鄭不率率遵也○夾古洽反舊寡君

使羣臣問諸鄭豈敢辱侯人侯人謂伺候望敵者

○候音戶豆反伺音司又音息嗣反敢拜君命之辱彘子以為諂使趙

括從而更之曰行人失辭言誤對○諂勸寡君使

羣臣遷大國之迹於鄭遷徙也曰無辟敵羣臣

所逃命楚子又使求成于晉晉人許之盟有日矣單車

有期曰楚許伯御樂伯攝叔為右以致晉師單車

挑戰又示不欲崇和以疑晉之羣帥○單音丹挑徒

所類疏單車至羣帥正義曰周禮環人掌致師

及鄭玄云致師致其必戰之志則致師者致已

欲戰之意於敵人故單車揚威武以挑之下云趙旃

講挑戰是也挑彼晉師故言以致晉師也楚子既求

成而又令挑戰示其不欲崇和以疑晉之羣帥許伯曰吾聞致師者御靡

旌摩壘而還靡旌驅疾也摩近也○摩末多反壘

之樂伯曰吾聞致師者左射以敢左車左也敢天

之善者射食亦反下註疏左車至善者○正義

音同敢側留反日兵車自非元帥皆射

者在左御在中央故云左車左樂伯居左故稱左也
下云蒞子抽矢敢納諸厨子之房選好矢而留之知
敢是矢
之善者
代御執轡御下兩馬掉鞅而還註兩節也掉

正也示間暇○兩馬徐云或作備皆力掌反或音亮

掉徒弔反徐乃較久鞅於丈反間音閑

疏兩節至間暇○正義曰兩節掉正皆無明訓服
虔亦云是相傳為然也飾馬者謂隨宜刷刮焉又

正其鞅以
示間暇
攝叔曰吾聞致師者右入壘折馘註折馘

斷耳○折之設反註同
馘右獲反斷音短

執俘而還皆行其所聞而復

晉人逐之左右角之註張兩角從旁夾攻之
樂伯左

射馬而右射人角不能進矢一而已麋興於前射麋

麗龜註麗著也龜背之隆高當心○麋亡悲反疏
著直略反

著至心者○正義曰易雜卦象云離麗也日月麗乎

天百敷草木麗乎土且麗為著之義龜之形背高而

前後下此射麋麗龜謂著其高處故杜以龜為首鮑

肯之隆高當心者服皮皮亦然相傳為此說也

癸當其後使攝叔奉麋獻焉曰以歲之非時獻禽之

未至敢膳諸從者鮑葵止之曰其左善射其右有辭

君子也既免註止不復逐○從才用友疏以歲至從

曰周禮獸人冬獻狼夏獻麋春秋獻獸物者謂獻之

以共王之膳耳非能獨及於百官也禮冬獻曰行言

圍守而取之獲禽多也於時虞人所獻或頒及羣

臣故言歲之非時獻獸之未至以為語之亂耳

魏錡求公族未得註錡魏犢子欲為公族大夫○錡

反犢尺疏錡魏犢子○正義曰服虔亦以為犢

周反疏子世本以為犢孫世本多誤未必然也

怒欲敗晉師請致師弗許請使許之遂往請戰而

楚潘黨逐之及熒澤見六麋射一麋以顧獻曰子有

軍事獸人無乃不給於鮮敢獻於從者熒澤在

陽縣東新殺為鮮見六得一言其不如楚

使所吏反熒戶扇反射叔黨命去之

食亦反鮮音仙註同且怒於失楚之

致師者請挑戰弗許請召盟許之與魏錡皆命而往

郤獻子曰二憾往矣獻子郤克憾胡弗備必敗

彘子曰鄭人勸戰弗敢從也楚人求成弗能好也

無成命多備何為士季曰備之善若二子怒楚楚人

乘我喪師無日矣乘猶登也○好呼報反下同喪息浪反不如

備之楚之無惡除備而盟何損於好若以惡來有備

不敗且雖諸侯相見軍衛不徹警也徹去也○警音景

去起彘子不可不肯設備士季使鞏朔韓穿帥七

覆于敖前帥將也覆為伏兵七虞○覆扶又反註同帥如字將子

匠反處故上軍不敗趙嬰齊使其徒先具舟于河故

敗而先濟潘黨既逐魏錡言魏錡見逐而退趙旃

夜至於楚軍一人雖俱受命而行不相隨趙旃在

後至 席於軍門之外使其徒入之註 布幣坐示無所

畏也疏 使其徒入之。正義曰使已楚子為乘廣三十

乘分為左右右廣鷄鳴而駕日中而說註 說舍也。乘

繩證及下三十乘十乘并註 左則受之日入而說許

偃御右廣養由基為右彭名御左廣屈蕩為右註 楚

王更迭載之故各有御右。屈居勿反更 音庚迭直結反 乙卯三乘

左廣以逐趙旃趙旃棄車而走林屈蕩搏之得其甲

裳註 下曰裳。音博 晉人懼二子之怒楚師也使執車

逆之註 執車兵車名。○執徒疏 執車兵車名。○正

賂晉侯以廣車執車溲十五乘甲兵備甲兵從之是

兵車明矣鄭玄云廣車橫車之車服虔云執車屯守

之車占名難得而 潘黨望其塵使騁而告曰晉師至

矣楚人亦懼王之入晉軍也遂出陳孫叔曰進之寧

我薄人無人薄我詩云元戎十乘以先啓行先人也

註 元戎戎車在前也詩小雅言王者軍行必有戎車

十乘在前開道先人為備。○騁勅景反陳直觀反下

下疏 元戎至為備。○正義曰元大也戎車也詩小

同疏 雅六月之篇言王者軍行必有大車十乘常在

軍前以開道諸軍從行所以先人為備也詩毛傳云

夏后氏曰鈎車先正也殷曰寅車先疾也周曰元戎

先良也三代行軍皆前有此車其名司馬法之文也

設鉤擊其行曲有有正故曰先正寅進也此車能進

取遠道故曰先疾元戎大車之善者故曰先良也

軍志曰先人有奪人之心薄之也奪敵戰心遂疾

進師車馳卒奔乘晉軍桓子不知所為鼓於軍中日

先濟者有賞中軍下軍爭舟舟中之指可掬也兩

子曰掬卒子忽反下及晉師右移上軍未動言

餘軍皆移去唯上軍在經所以書戰言猶有陳疏晉

至未動正義曰晉之三軍上軍在左中軍在中下

軍在右言晉之中軍下軍敗走在上軍之右者皆移

唯上軍未動故杜云餘工尹齊將右拒卒以逐下軍

軍皆移去唯上軍在工尹齊楚大夫右拒陳名亦作矩楚子使

狡與蔡鳩居告唐惠侯二子楚大夫唐屬楚之小

國義陽安昌縣東南有上唐鄉狡古告唐惠侯

此未戰之前告經不書唐侯者為楚私屬故不見也曰不穀不德而貪以遇大

敵不穀之罪也然楚不克君之羞也敢藉君靈以濟

楚師藉猶假借也使潘黨率游闕四十乘游車

補闕者乘并註易乘同疏游車補闕者正義

俾鄭玄云闕車所用補闕之車也此言游闕從唐侯

知游車以擬補闕今使從唐侯是補闕也

以為左拒以從上軍駒伯曰待諸乎駒伯郟堯上

軍佐也隨季曰楚師方壯若萃於我吾師必盡萃

聚也○萃似 不如收而去之分謗生民不亦可乎

同奔為分謗不戰為生民 殿其卒而退不敗 以其

所將卒為軍後殿○殿多練 王見右廣將從之乘屈

反註同

蕩尸之曰君以此始亦必以終 尸止軍中易乘則

恐軍人惑 自是楚之乘廣先左 以乘左得勝故

國以乘左得勝故○正義曰桓八年傳云楚人尚左

君必左者謂置車尚左故君在左此言先左謂乘廣

先左耳上文且云右廣初駕日中乃授左廣則舊法

先乘右廣今楚王偶然乘左車以逐趙旃因是而得

戰勝以為宜乘左廣自是以後 晉人或以廣隊不能

乘廣先左以乘左得勝故也 廣兵車○正義曰襄十

進 廣兵車○除直 年鄭人賂晉侯以廣車定四

年史皇以乘廣死是兵車稱廣也此言晉人廣隊下

云拔旆投衡軍行則旆在軍前不是車皆有旆也此

蓋是晉人在軍 楚人憇之脫局 憇教也局車上兵

之前載旆之車 關○憇其器反局古熒反徐公真反服云局橫木投

輪間一曰車前橫木也西京賦云旗不脫局薛綜

云局所以 疏 憇教至兵闌○正義曰脫局拔旆皆

止旗也 是教人之語知憇為教也服虔云局橫

木有橫木投於輪間一曰局車前橫木張衡西京賦

云旗不脫局薛綜註云局所以止旗今杜以局為車

上兵闌各以意言皆無明證而禮打鼎之木其名曰

局則局是橫木之名教之脫局則局是呼騰之物杜

云立闌蓋橫木車前以約車上之兵器 少進馬還又

慮其落也隊坑則橫木有礙故不能進 還便旋不進旆大旗也拔旗

甚之拔旆投衡乃出 還 便 旋 不 進 旆 大 旗 也 拔 旗

投衡上使不帆風差輕○帆凡劍反本又作 疏 便至

萬曆十九年刊

春秋左傳卷三

三

差輕○正義曰旆扇風重故馬便旋而不能進釋文云緇廣充幅長尋曰旆繼旆曰旆郭璞云帛續旆末為燕尾者此旆能扇風使重令馬不能進則其制必大矣故云旆大旗也城濮之役亡大旆之左旆此之類也旆縣於竿插之車上衡是馬頸上橫木故拔取旗竿投於衡上卧之使不帆風則於車差輕故得出坑也帆是扇風之名今人紅顧曰吾不如大國之數上張布以鄣風名之曰帆

奔也趙旆以其良馬二濟其兒與叔父以他馬及遇敵不能去棄車而走林逢大夫與其二子乘趙氏○數所角反謂其二子無一顧曰趙乘繩證反

復在後註 復老稱也○復系口反怒之使下指米曰尸女於是授趙旆綬以免明日以表尸之註 表所指

木取其尸○女皆重獲在木下註 兄弟累尸而死○

直隴註 兄弟累尸而死○正義曰獲者被殺之名反並皆被殺唯當一皆獲耳欲見尸相重累之皆獲故杜辯之二云兄弟累尸而死累即傳之重也

以其族反之註 負羈楚大夫知瑩知莊子之子族家

下軍之士多從之註 知莊子下軍大夫故每射抽矢

敢納諸厨子之房註 抽權也敢好敢房箭舍○射食食亦反權厨子怒曰非子之求而蒲之愛註 蒲揚柳直角反董澤之蒲可勝既乎註 董澤澤名河東聞可以為箭

萬曆十九年刊

春秋左傳卷之三

三

喜縣東北有董池陂既盡也

○勝音升 疏 可勝既乎

重物不可舉者謂之不勝用之不可盡者亦言不勝
史傳多有其事今人無復此語故少難解耳既盡也
可勝盡乎言用 知季曰不以人子吾子其可得乎吾
之不可盡也

不可以苟射故也射連尹襄老獲之遂載其尸射公

子穀臣囚之以二者還 註 穀臣楚王子 ○射食亦 疏

不以至故也 ○正義曰言我不以好箭射楚貴人之

子而質之吾之子其可得乎吾為此計者不可用惡

箭苟且為 及昏楚師軍於邲晉之餘師不能軍 註 不

能成營也 宵濟亦終夜有聲 註 言其兵衆將不能用

○將子 丙辰楚重至於邲 註 重輜重也 ○重直勇反

上重字同輜創其 疏 物之車也 註 正義曰輜重載
後蔽也蔽前後以載物謂之輜車載物必重謂之重
車人挽以行謂之輦輦重車一物也襄十年傳稱秦

董父輦重如役挽此車也輜重載器物糧食常在君
後故乙卯日戰丙辰始至於邲也周禮鄉師大軍旅

會同正治其徒役與其輦輦鄭玄云輦駕馬輦人挽
行所以載任器也止以為藩營司馬法曰夏后氏謂

輦曰余車殷曰胡如車周曰輜輦輦一斧一盾一鑿
一裡一鋤周輦加二版二築又曰夏后氏二十人而

輦殷十八人而輦周十五人而輦說者以為夏出師
不踰時殷踰時周歷時故前世輦少而後世輦多
遂次于衡雍潘黨曰君盍築武軍 註 築軍營以享武

功 ○雍於用反 而收晉尸以為京觀 註 積尸封土其

上謂之京觀 ○觀音亂反 註 臣聞克敵必示子孫以

無忘武功楚子曰非爾所知也夫文止戈爲武

武王克商作頌曰載載于戈載櫜弓矢

櫜也詩美武王能誅滅暴亂而息兵

我求懿德肆于時夏允王保之

也言武王既息兵又能求美德故遂大信王保美

下夏戶雅疏武王至保之正義曰昔武王克商

戰藏其于戈則櫜其弓矢言既誅暴亂則無復所

用故韜藏之懿美也肆遂也時是也夏夫也此信也

是功業遂大信哉唯我武王保之美武王能保天下

也○註戰藏至息兵○正義曰戰訓爲斂聚斂藏之

義故爲藏也櫜一名韜威弓矢之衣也于戈弓矢藏

而不復用是美武王能誅滅暴亂而息兵也此所引

者周頌時邁之篇也詩頌云頌者以其成功告於神

明則頌詩功成乃成乃作此傳言武王克商作頌者

武王克商後世追爲作頌頌其克商之功非克商即

傳也國語引此云周文公之頌曰則此周公所作也

遂至天下○正義曰肆之爲遂相傳爲此訓也夏人

釋詁文求美德謂求而任用之遂大者功業遂大也

又作武其卒章曰耆定爾功

武王誅紂致定其功○耆音疏又作至爾功○正義

篇也頌皆一章言其卒章者謂終章之其三日鋪時

句也言武王誅紂致定爾武之大功也

定○鋪音吳反徐音敷釋音亦其三至求定○正義曰其三周

往也言武王能布陳政教故其時之民歸武王者皆

云我徂惟自求安定美武王能安民故民歸之也○

其三至安定○正義曰鋪是布散之義故其六曰

綏萬邦屢豐年其六六篇綏安也屢數也言武王

既安天下數致豐年此三六之數與今詩頌篇次不

同蓋楚樂歌之次第○屢力在反註同數其六曰

正義曰其六周頌桓之篇也綏安也屢數也言武

王伐紂安天下萬國數有豐熟之年美武王能和衆

國豐民財也○其六六篇至次第○正義曰綏安

釋詁文屢數常訓也杜以其三其六與今詩頌篇次

不同故為疑辭蓋楚樂歌之第言楚之樂人歌周頌

者別無次第故齊第三桓第六也劉炫以為其三其

六者是楚子第三引鋪時釋思第六引綏萬邦此既引楚子之言

定知非者此傳若是舊文及傳家叙事容可言楚子

第三引鋪時釋思第六引綏萬邦此既引楚子之言

明知先有三六之語故楚子引之得云其三其六若

楚子始第三引詩第六引詩豈得自言其三其六若

曰劉以其三其六為楚子引詩次第以規杜過何辟

之甚沈氏難云襄二十九年季札觀樂篇次不同杜

云仲尼未刪定此亦不同而云楚樂歌之次者襄二

下九年雖少有篇次不同大畧不甚乖越故云仲尼

未刪定以前此之三六全與詩次不同故云楚樂歌

之第八齊第九也夫武禁暴戢兵保大定功安民和

衆豐財者也此武七德夫武至財者也○正義

曰楚子既引四篇乃陳

七德則四篇之內有此七者之義戢干戈橐弓矢禁

暴戢兵也時夏保之保大也者定爾功定功也我徂

求定安民也綏萬邦和衆也屢豐年豐財也我徂求

定是能安民故往求定也綏萬國由德能和衆故萬

萬曆十九年刊

春秋疏三十三

三十一

國安故使子孫無忘其章註者之篇章使子孫不忘也

疏 註著之至不忘○正義曰杜以不忘其章謂子孫不忘上四篇之詩故云著之篇章使子孫不忘必

知然者以文承武王克商作頌之後文連四篇詩義故以為著之篇章劉炫云能有七德故子孫不忘章

明功業橫取下文京觀為無忘其章明武功以規杜過非也今我使二國暴骨暴

矣觀兵以威諸侯兵不戢矣暴而不戢安能保大猶

有晉在焉得定功所違民欲猶多民何安焉無德而

強爭諸侯何以和眾利人之幾註幾危也○暴骨蒲

作暴焉得於虔而安人之亂以為已榮何以豐財註

反強其丈反兵動則年荒武有七德我無一焉何以示子孫其為

先君宮告成事而已註禮先君告戰勝疏禮先君告戰勝○

正義曰禮記曾子問稱古者師行必以遷廟主行載手齊車言必有尊也尚書甘誓云用命賞二祖謂遷

廟之祖主也為先君宮為此遷主作宮於此祀之告成事告戰勝也禮大傳記云牧之野武王之大事也

既事而奠於牧室亦是新作室而奠祭也曾子問又曰無遷主則何主孔子曰天子諸侯將出必以幣帛

皮圭告于祖祢遂奉以出載于武非吾功也古者明

齊車以行每舍奠焉而後就舍王伐不敬取其鯨鯢而封之以為大戮於是乎有京

觀以懲淫慝註鯨鯢大魚名以喻不義之人吞食小

國○鯨其京反鯢五兮反疏鯨鯢大魚名○正義

懲直升反慝他得反疏日裴淵廣州記云鯨鯢長百尺雄曰鯨雌曰鯢日即明月珠也故死即不見

萬曆十九年刊

次即為 今罪無所註 晉罪無所犯也 而民皆盡忠以

死君命又何以為京觀乎祀于河作先君宮告成事

而還註 傳言楚莊有禮所以遂興 是役也鄭石制實

入楚師將以分鄭而立公子魚臣辛未鄭殺僕叔及

子服註 僕叔魚臣也子服石制也 疏 是役至魚臣○

言入此楚師於鄭國服虔云入楚師使楚師來入鄭

是也此石制引楚師入鄭將以分鄭國以半與楚取

半立公子魚臣為鄭 君子曰史佚所謂母怙亂者謂

君已欲擅其寵也 是類也註 言恃人之亂以要利○佚音逸母音無

詩小雅離憂也瘼病也爰 曰亂離瘼矣爰其適歸註 音莫 疏 至歎之

於也言禍亂憂病於何所歸乎歎之○瘼

○正義曰詩小雅四月之篇也離憂瘼病爰於皆釋

此禍亂不知 歸於怙亂者也夫 特亂則禍歸之○

扶 ○鄭伯許男如楚註 為十四年晉伐鄭傳 ○秋晉

師歸桓子請死晉侯欲許之士貞子諫曰不可註 貞

子士渥濁○渥於 疏 桓子請死○正義曰檀弓云謀

邑危則亡之今桓子 城濮之後晉師二日穀 在信

將軍師敗故請死 有憂而喜乎註 言憂喜失時 公曰得臣猶在憂未歇

也註歌盡也○歌詩
因獸猶鬪况國相乎及楚殺子

玉註子玉得臣○相息亮友
公喜而後可知也註喜

見於顏色○見賢
曰莫余毒也已
是晉再克而楚再

敗也楚是以再世不競註成王至穆王○競其
敬友
今天

或者大警晉也註警戒也
而又殺林父以重楚勝其

無乃久不競乎林父之事君也進思盡忠退思補過

社稷之衛也若之何殺之夫其敗也如日月之食焉

何損於明晉侯使復其位註言晉景所以不失霸○
重

直用疏進思至補過○正義曰孝經有此二句孔安
反國公進見於君則必竭其忠貞之節以告國

事直道正辭有犯無隱退還所職思其事宜獻可替
否以補王過此孔意進謂見君退謂還私職也或當
以此二句據臣心為文文既據臣君在其上施之於
君則稱進內省其身則稱退盡忠者盡已之心以進
獻於君補過者內備已心以補君愆失故以○冬楚
盡忠為進補過為退耳非謂進見與退還也

子伐蕭宋韋叔以蔡人救蕭蕭人囚熊相宜僚及公

子丙王曰勿殺吾退蕭人殺之王怒遂圍蕭蕭潰申

公巫臣曰師人多寒王巡三軍拊而勉之註拊撫慰

勉之○僚子彭反潰戶疏蕭潰○正義曰實未潰史
內反拊芳甫反以實王之意故言潰知者

下云明日
蕭潰是也
三軍之士皆如挾纊註續綿也言說以忘

寒○挾戶牒反纊疏續絲也○正義曰玉藻云纊
音曠說音悅為蕭纊為袍鄭玄云纊新絲也

遂傳於蕭還無社與司馬卯言號申叔展還無社

蕭大夫司馬卯申叔展皆楚大夫也無社素識叔展

故因卯呼之○傳音附還音旋卯馬鮑反號叔展曰

有麥麴乎曰無有山鞠窮乎曰無麥麴鞠窮所以

禦濕欲使無社逃泥水中無社不解故曰無軍中不

敢正言故謬語○麴去大反鞠起弓反禦

○正義曰麥麴鞠窮所以禦濕賈逵有此言則相傳

為此說也尚書說命云若作酒醴爾惟麴藥則麥麴

作酒之物本草有芎藭者是藥草之名觀傳文勢欲

使無社逃於泥水中而問有此物以否知是禦濕將

用但不知若河魚腹疾奈何叔展言無禦濕藥將

為用之耳病曰目於督井而拯之無社意解欲入井故使叔

展視虛廢井而求拯已出溺為拯○管鳥丸反督井

無水也一皮反拯疏河魚至極之○正義曰上句是

拯救之拯註同叔展之言曰下是無社對語無

社頰蒼言無叔展乃言必須入井故以水厄告之云

如似河中魚父在水內則生腹疾無此二物其奈

濕何無社乃解其意告叔展云當目視若為茅經哭

於督井而拯出之出溺為拯方言文若為茅經哭

井則已註叔展又欲結茅以表井須哭乃應以為信

○經直結反已音紀若為至則已○正義曰此亦

舊音以應應對之應疏叔展之言也無社既解其意

令展視井拯已但廢井必多不可知處故教無社令

結茅為經置於井上又恐無社錯應他人更教之云

若號哭向井則是我老明日蕭潰申叔視其井則茅

已身已展叔自謂也

經存焉號而出之註

號哭也傳言蕭人無守心○號

反註同守手又反

○晉原穀宋華椒衛孔達曹人同盟于清

丘註

原穀先穀

疏

原穀先穀○正義曰杜譜以為雜人則不知誰之子也案傳先軫

或稱原軫此蓋先軫之後也傳有名號之異杜譜皆並言之先穀之下不言原穀是杜脫也上文稱其冕子服虔以為食菜於蕘今復稱原原其上世所食也於時趙氏有原同蓋分原邑而共食之也曰恤

病討貳於是卿不書不實其言也註

宋伐陳衛故之

不討貳也楚伐宋晉不救不恤病也

宋為盟故伐陳

陳貳於楚故

○為于偽反

衛人救之孔達曰先君有約

言焉若大國討我則死之註

衛成公與陳共公有舊

好文孔達欲背盟救陳而以死謝晉為十四年請殺

孔達傳○約於妙反又知字共公音恭好

呼報反背音佩字四年經註同

春秋左傳註疏卷第二十三

春秋左傳註疏卷第二十四

宣十三年

晉杜氏註

唐孔穎達疏

皇明朝列大夫國子監祭酒臣盛訃
承德郎右春坊右中允管司業事臣蕭良有等奉

勅重輟刊
皇明朝列大夫國子監祭酒臣吳士元

上日重修
承德郎司業仍加俸一級臣黃錦等奉

經十有三年春齊師伐莒

夏楚子伐宋

秋螽註無傳為災故書

冬晉殺其大夫先穀註書名以罪討

傳十三年春齊師伐莒莒恃晉而不事齊故也○夏

楚子伐宋以其救蕭也救蕭在前年君子曰清丘

之盟唯宋可以免焉宋討陳之貳今宋見伐晉衛

不顧盟以恤宋而經同貳宋大夫傳嫌華椒之罪累

及其國故曰唯宋可以免○累券

清丘之盟宋卿亦貳傳稱不實其言此年宋被楚伐

而晉衛不救即是不實之狀於此發傳言唯宋可以

免者意在責諸國耳嫌華椒之罪累及其國恐言宋

亦有罪宜其不救但盟之不信唯椒身合貳宋國無

罪言唯宋可以免○秋赤狄伐晉及清先穀召之也

見諸國皆合責也○冬晉

人討邲之敗與清之師歸罪於先穀而殺之盡滅其

族君子曰惡之來也已則取之其先穀之謂乎○疏

滅其族謂誅已甚故曰惡之來也○正義曰先穀

之罪不合滅族盡滅其族為誅已甚亦是晉刑太過

是為大惡君子既嫌晉刑太過又尤先穀自招故曰

惡之來也已自取之惡之來○清丘之盟晉以衛之

也言大惡之事來先穀之家○使人弗去曰罪

救陳也討焉○尋清丘之盟以責衛

無所歸將加而師孔達曰苟利社稷請以我說○欲

自殺以說晉○使所吏反我說如字又罪我之由我

則為政而充大國之討將以誰任○亢禦也謂禦宋

討陳也○亢苦浪我則死之○為明年殺孔達傳

反任音王○亢音王

春秋十九年刑○水火流三

經十有四年春衛殺其大夫孔達書名背盟于大國

罪之

夏五月壬申曹伯壽卒無傳文十四年盟新城

晉侯伐鄭

秋九月楚子圍宋

葬曹文公無傳

冬公孫歸父會齊侯于穀

傳十四年春孔達縊而死衛人以說于晉而免以

殺告故免于伐○縊一遂告于諸侯曰寡君有不令

之臣達構我敝邑于大國既伏其罪矣敢告諸殺

大夫亦皆告衛人以爲成勞復室其子以有平國

之功故以女妻之○復扶又反疏以有至妻之○

爲成則成亦平也男子謂妻爲室故杜以爲衛人以

其父有平定國家之勞故以女妻之言衛侯以女妻

之也劉炫以爲傳文無衛侯之女爲孔達之妻復室

其子謂復以室家還其子謂達既被誅家當沒入官

復以孔達財物家室還其子今知非者案檢傳文上

孔達云苟利社稷請以我說是孔達忠於衛國本實

無罪所以告於諸侯祇欲虛以說晉衛人荷其功力

何得沒其家資男子謂妻爲室則室者對夫之言故

傳云女有家男有室今若以孔達之妻而還其子便

則以母還子不復云復室其子又諸國大夫之妻傳

萬曆十九年刊

春秋左傳

三

孔達之妻為衛侯之女於傳無文以規杜過於義非也使復其位襲父祿位

○夏晉侯伐鄭為邲故也註晉敗於邲鄭遂屬楚○

子偽友告於諸侯蒐焉而還註蒐簡閱車馬○蒐所留

中行桓子之謀也曰示之以整使謀而來鄭人懼使友閱音悅

子張代子良于楚註十二年子良質於楚子張穆公

孫○行戶郎鄭伯如楚謀晉故也鄭以子良為有禮反質音致

故召之註有讓國之禮○楚子使申舟聘于齊曰無

假道于宋註甲舟無畏亦使公子馮聘于晉不假道

于鄭申舟以孟諸之後惡宋註文十年楚子用孟諸

無畏扶宋公僕○馮疾冰疾惡鳥曰鄭昭宋聾註昭

明也聾闇也○聾力疏註昭明也聾闇也○正義曰

已鄭昭言其目明則宋不明也宋聾言其耳闇則鄭不闇也耳目各舉一事而對以相反言宋不解事必

殺我也晉使不害我則必死王曰殺女我伐之見犀而

行註犀申舟子以子託王示必死○使所使及使者

及宋宋人止之華元曰過我而不假道鄙我也鄙

我亡也註以我比其邊鄙是與亡國同○過古卧反

殺其使者必伐我伐我亦亡也亡一也乃殺之楚子

聞之投袂而起註投振也袂袖也○袂面世反屢及

於室皇註

室皇寢門闕。○屨九具反。[疏]室皇寢門闕。○正義曰

下云劔及於寢門之外則屨之所及未至於外故以室皇為寢門之闕謂至門遂及也。莊十九年鬻拳葬於經皇。註云經皇冢前闕者亦以此而知也。經傳通謂兩觀為闕。唯指雉門高大為縣。舊章而使民觀之。故雉門之觀特得闕名。名為闕者以其在門兩旁而中央闕然為道。雖則小門亦如此耳。故杜於寢門冢門皆以闕言之。此作室彼作經。字異音同。未知孰是其名為室皇及市名蒲胥。其義皆未聞。劔及

於寢門之外車及於蒲胥之市。秋九月楚子圍宋。○

冬公孫歸父會齊侯于穀。見晏桓子與之言。魯樂桓

子告高宣子註

桓子。晏嬰父。宣子。高固。○樂。[疏]與之

樂。○正義曰。樂。謂樂居高位也。曰子家其亡乎。懷於魯矣。註子家歸

父。字懷思也。

懷必貪貪必謀人。謀人人亦謀己。一國

謀之何以不亡註

為十八年歸父奔齊傳。[疏]懷於至不亡。○

正義曰。懷思也。謂思高位於魯也。既思高位必貪貪必計謀他人。既謀去他人。他人亦謀去己。一國之人謀去之何以不至亡也。○孟獻子言於公曰。臣聞小國之免於

大國也。聘而獻物註

物。玉帛皮幣也。[疏]孟獻至公說。○正義曰。臣

聞小國之免罪於大國也。使卿往聘大國而獻其玉帛皮幣之物。於是主人亦禮待之。庭前所實。豆醢醢有百品也。君自親朝於牧伯之國而獻其治國之功。若征伐之功。於是主人敬以待之。主人之身有威儀。容貌車服之飾。有物采文章。嘉淑皆善也。有善言辭。善稱讚。燕而送賓。有加增賄貨。言賓往既其則。主報亦厚禮。使小國如此朝聘。大國者謀其不免於罪也。若不往朝聘。待其被誅責而始薦賄貨。則無及於

好事矣。今楚子在宋，君其圖之。勸君使往聘也。劉炫以爲皆是賓事，聘而獻物，謂獻其國內之物。於是功獻之物，庭中實之，有百品，謂聘享之禮。龜、金、竹、籥、之屬，有百品也。朝而獻功，言治國有功，故土饒物產於。是玄纁、玳組、羽毛、齒革，乃得爲容貌之物。采、玄、章、嘉、叔，謂美善之物。加貨，謂賄賂之多。多獻賄賂，以謀其不免於罪也。○**註**物，玉帛、皮幣也。○正義曰：聘禮，實執圭，以致命，享用束帛，加璧，夫人聘用璋，享用玄纁，束帛，加琮，其享幣，又有皮馬。於是，有庭實，旅百。○**註**人亦設薦，豆、百品，實於庭，以答賓。○**疏**主人至，答賓。

○正義曰：聘禮，醢、百、壘、米、百、筥、黍、稷、稻、梁，皆設於中庭。是主人設薦，豆、百品，實於庭，以答賓也。劉炫謂治國有功，土饒云云。炫以杜註莊二十二年庭實，旅百奉之，以玉帛諸侯朝，王陳贄，帛之象，則朝聘陳幣亦實百品於庭，非獨主人也。朝而獻功。○**註**獻其治

國若征伐之功於牧伯

於是容貌采章嘉淑而有

加貨

容貌威儀容顏也。采章車服文章也。嘉淑令

辭稱讚也。加貨命有幣帛也。言往共則來報亦備。

○正義曰：杜謂於是，有者，皆王人之事。故以容貌有威儀，容顏當謂善爲威儀，容顏以接賓也。采章，車服文章，謂主人陳設物采文章，以接賓。周禮：車迎之類也。嘉淑，皆訓爲善。容貌文章以外，別言善善，故以爲令辭稱讚，謂接賓之時，善言辭善稱讚也。加貨，謂好貨加增於常。若僖二十九年，介葛盧來朝，禮之，加燕好，成十二年，孟獻子爲介王重賂之，之類，故以加貨爲命有幣帛也。劉炫云：案此勸君行聘，唯當論聘之義，深不宜言主之禮備，豈慮楚不禮而而言此也。君之威儀，無時可舍，豈待朝聘賓至乃始審威儀正顏色，無賓客則驕容儀容，儀非報賓之物，何言報禮備又獻其治國劉炫云：傳稱朝以正班爵。

之儀率長幼之序則不名獻功成二年王禮畢伯如
侯伯克敵使大夫告慶之禮則侯伯克敵祇合使大
夫告王征伐之功何故親朝獻牧伯禮小朝大小國
不合專征復有何功可獻茲謂采章加貨則聘享獻
國所有玄纁璣組羽毛齒章皆充衣服旌旗之飾可
以為容貌物采文章嘉淑謂美善之物加貨言賄賂
之多皆實所獻亦庭實也於聘摠言庭實於朝指其
所有詳於君略於臣也案莊二十二年傳庭實旅百
則朝者庭實又成二年傳云侯伯克敵使大夫告慶
之禮據此文則聘實有庭實又庭實旅百與容貌采
章相對杜何知庭實容貌之等非是實之所有必為
主人之物又君無獻征伐之功何以知獻功於牧伯
今知劉說非者僖二十二年楚子入享于鄭庭實旅
百加邊豆六品又昭五年燕有好貨殮有陪焉僖二
十九年葛盧來朝禮之加燕好此傳云嘉淑而有加
貨故知加貨庭實之等皆是主人待賓之物禮傳實
之於主無加貨之文故杜一為此解襄八年鄭伯親獻
蔡捷于邢丘是獻征伐之功於牧伯也劉苟違杜義

以為庭實旅百及容貌采章嘉淑加貨之等並為賓
物又以諸侯親朝無獻征伐之功以規杜氏違經背
傳於義 **謀其不免也誅而薦賄則無及也** 註 薦進也
非也 見責而往則不足解罪 ○ 謂呼 罪反 **今楚在宋君其圖之**

公說 註 為明年歸父會楚子傳 ○ 說 音說

經十有五年春公孫歸父會楚子于宋

夏五月宋人及楚人平 註 平者摠言二國和故不言其

人 **疏** 註 平者至其人 ○ 正義曰平者和也言其先不
平而合始平小服大弱下疆之意昭七年暨齊
平燕與齊平也定十年及齊平十一年及鄭平魯與
平也諸言平者皆舉國言平總言二國和平之意故
不書其人謂不書公卿也燕暨齊平不言人此言宋
人楚人史異辭耳穀梁傳曰人者衆辭也平稱衆上

下欲之也賈逵云稱人衆辭善其與衆同欲然則彼不稱人者豈唯國君欲平而在下者不欲乎乎傳載盟辭則此平有盟不書盟者釋例曰宋人及楚人平實盟書平從赴辭也

六月癸卯晉師滅赤狄潞氏以潞子嬰兒歸

潞赤狄

之別種潞氏國故稱氏子爵也林父稱師從告○潞

種草音潞疏其赤白之闕各自別有種類此潞是國名赤

狄之內別種一國夷狄祖其雄豪者子孫則稱豪名

為種者中國之始封君也謂之赤白其義未聞蓋其

俗尚赤衣白衣也傳稱天子建德因生以賜姓胙之

土而命之氏者即以國名為氏但華夏不須言夏國

名不以氏配赤狄既須言狄單國不復成文故以氏

配之潞氏甲氏臯落氏皆是也杜言氏國故稱氏雖

指解此狄而中國亦然劉炫云狄稱種者周禮內宰

上春生種陸之種賤之同之草木故稱種林父尊御

當稱師師今從將師師衆

之例這稱師者從告也

秦人伐晉無傳

王札子殺召伯毛伯稱殺者名兩下指殺之辭兩下

相殺則殺者有罪王札子王子札也蓋經文倒札字

○札制八反徐又制乙疏稱殺至札字○正義曰

反召上照反倒丁老反殺梁傳曰不言其兩下相

殺也言兩臣下自相殺非君殺自不得言其大夫也

○正義曰大臣相殺死者無罪則兩稱名氏以示殺者

萬曆十九年刊

卷之三

秋蠡

無傳○蠡音終

仲孫蔑會齊高固于無婁

無傳無婁地邑

初稅畝

公田之法十取其一今又履其餘畝復于收

其一故哀公曰二吾猶不足遂以為常故曰初○稅

及復扶疏注公田至曰初○正義曰公羊傳曰古者

又反疏什一而藉古者曷為什一而藉什一者天

下之中正也多乎什一大祭小祭寡乎什一大貉小

貉什一者天下之中正也付一行而頌聲作矣何休

云多取於民比於桀蠻貉無百官制度之費稅薄穀

梁傳亦云古什一而藉孟子云夏后氏五十而貢殷

人七十而助周人百畝而徹其實皆什一也趙岐註

云民耕五十畝者貢上五畝耕七十畝者以七畝助

公家耕百畝者徹取十畝以為賦雖異名而多少同

故云皆什一也書傳言十一者多矣故杜言古者公

田之法十取其一謂十畝內取一舊法既已十畝取

一矣今又履其餘畝更復十取其一乃是十取其二

故論語云哀公曰二吾猶不足謂十內稅二猶尚不

足則從此之後遂以十二為常故曰初言初稅十二

自此始也諸書皆言十一而周禮載師云凡住地近

郊十一遠郊二十而三甸稍縣都皆無過十二漆林

之征二十而五者彼謂王畿之內所共多故賦稅重

諸書所言十一皆謂畿外之國故鄭玄云十一而稅

謂之徹徹通也為天下之通法言天下皆十一耳不

言畿內亦十一也孟子又曰方里為井井九百畝其

高曆十九年刊

春秋左傳

七

冬蠅生

蠅子以冬生遇寒而死故不成蠅○蠅悅全反字林尹

絹反劉歆云蚘蚘子註蠅子至成蠅○正義曰釋也董仲舒云蝗子註虫云草蠅負蠻蜚蠅蚘蚘李巡云蝗蚘一名蠅蚘蚘子也郭璞云蝗子未有翅者劉歆以為蚘蚘有翅者非也如李郭之說是蠅為蠅子也上云秋蠅秋而生子於地至冬其子復生遇寒

饑

而死亡故不成災傳稱凡物不為災不書此不為災而書之者傳云幸之也此年既飢若使蠅早生更為民害則其困甚矣喜其冬生以為國家之幸故喜而書之公羊傳亦云蠅生不書此何以書幸之也註風雨不和五稼不豐註此年秋蠅知不為蠅而饑

者春秋書蠅多矣有蠅之年皆不書饑而此獨書饑知年飢不專為蠅故云風雨不和五稼不豐也

傳十五年春公孫歸父會楚子于宋註終前年傳○

宋人使樂嬰齊告急于晉晉侯欲救之伯宗曰不可註伯宗晉大夫

言非所擊註古人有言曰雖鞭之長不及馬腹註天方授楚未可與爭雖晉之疆能違天乎

諺曰高下在心註度時制宜○度待川澤納汗註爰

汙濁 山藪藏疾

山之有林藪毒害者居之 ○藪素

疏 川澤至藏疾 ○正義曰周禮虞之官有大澤則藪是澤類鄭玄

周禮註云澤水所鍾也水希曰藪是藪者澤之小水

之名也川澤山藪相配為文者川是流水澤是委水

俱是水故摠云納汗言其納汗濁也山有木藪有草

毒蟄之虫在草在木故俱云藏疾言其藏毒害也藪

是澤類而杜云山之有林藪者藪雖澤類傳文與山

相連藪是草木積聚之處近山近澤皆得稱藪上既

有川澤之文下別云山藪之事此藪近山故杜云山

之有林藪也劉炫以為澤旁之藪以規杜氏非也

瑾瑜匿瑕 匿亦藏也雖美玉之質亦或居藏瑕穢

○瑾其靳反瑜羊 **疏** 匿亦至瑕穢 ○正義曰瑾瑜

朱反匿女力反 王之美名聘義曰瑕不揜瑜瑜

不揜瑕鄭玄云瑕玉之病也喻其中間美者玉之性

善惡不相揜此云匿瑕似以美匿惡故云匿亦藏也

言玉質雖美亦瑕 蓋其 **國君舍垢** 忍垢耻 ○垢古

中不言瑜能揜蓋也 晉侯耻不救宋故伯宗為說小

或作詬 天之道也 音侯耻不救宋故伯宗為說小

惡不損大德之喻 為于 **君其待之** 待楚衰 乃止

使解揚如宋使無降楚曰晉師悉起將至矣鄭人囚

而獻諸楚楚子厚賂之使反其言 反信晉不救 ○

音蟹降 不許三而許之登諸樓車使呼宋人而告之

戶江反 遂致其君命楚子將殺之使

與之言曰爾既許不穀而反之何故非我無信女則

棄之速即爾刑對曰臣聞之君能制命為義臣能承

命為信信載義而行之為利謀不失利以衛社稷民之主也義無二信欲為義者不行兩信○女音汝

也信無二命欲行信者不受二命君之賂臣不知

命也受命以出有死無實賈廢隊也○賈于敏反隊直類反

又可賂乎臣之許君以成命也成其君命死而成

命臣之祿也寡君有信臣已不廢命下臣獲考考成也

死又何求楚子舍之以歸○夏五月楚師將

去宋在宋積九月不能服宋故申犀稽首於王之

馬前曰無畏知死而不敢廢王命王棄言焉王不能

答未服宋而去故曰棄言申叔時僕僕御也曰

築室反耕者宋必聽命從之築室於宋分兵歸田

示無去志王從其言宋人懼使華元夜入楚師登子

反之牀起之曰寡君使元以病告兵法因其鄉人

而用之必先知其守將左右謁者門者舍人之姓名

因而利道之華元蓋用此術得以自通○守手又反將子匠反道

音曰敝邑易子而食析骸以爨爨炊也○析思歷反骸戶皆

反本又作骨公羊傳作骸何雖然城下之盟有以國

斃不能從也寧以國斃不從城下盟○斃婢世反去我

三十里唯命是聽子友懼與之盟而告王退三十里

宋及楚平華元為質盟曰我無爾詐爾無我虞楚

不詐宋宋不備楚盟不書不告音致○質疏子友懼與之

盟正義曰

服虔云與華元私盟許為退師若孟任割臂與魯莊公盟下云盟曰是兩國平後共盟而楚人為此辭耳

非此華元子友私盟之辭也○潞子嬰兒之夫人晉景公之姊也

鄆舒為政而殺之又傷潞子之目鄆舒潞相○鄆

亮反反相息晉侯將伐之諸大夫皆曰不可鄆舒有三雋

才雋絕異也言有才艺勝人者三○雋音俊疏雋絕

○正義曰辨名記云倍人曰戎千人曰選倍選曰雋千人曰英倍英曰賢萬人曰桀倍桀曰聖是雋為絕

異之稱也有三雋才知其有才藝勝人者三事耳不知三者何事也不如待後之人伯

宗曰必伐之狄有五罪雋才雖多何補焉不祀一也

耆酒二也棄仲章而奪黎氏地三也仲章潞賢人

也黎氏黎侯國上黨壺關縣有黎亭耆市志及黎禮方及國名

虐我伯姬四也傷其君目五也不祀至五也○正

至重祀雖為大罪廢祀未是害物故先言之耆酒則廢亂政事有害於民故次之棄賢人而侵鄰國其害

已大又次之殺夫人傷君目罪之大者故後言之棄仲章而奪黎氏地是為一事而并數為一者俱是為

政之惡故并數之奪黎氏地已盡奪之使黎侯失位故下云立黎侯而還更復其國也怙其雋

才而不以茂德茲益罪也後之人或者將敬奉德義

以事神人而申固其命審其政令若之何待之不

討有罪曰將待後後有辭而討焉毋乃不可乎夫恃

才與衆亡之道也商紂由之故滅由用也商紂

故滅正義曰史記殷本紀云紂賢辯捷疾聞見甚

斂材力過人手格猛獸知足以拒諫飾是非之端矜

人臣以能高天下以聲以為皆出已之天反特為災

下武王伐滅之是由恃才雋故滅也寒暑易節民反德為亂

亂則妖災生故文反正為乏文字天反至災生

其害物謂之災言其怪異謂之妖時由天物在地故

屬災於天屬妖於地其實民有亂德感動天地天地

為之見變妖災因民而生天地共為之耳非獨天為

災而地為妖民謂人也感動天地皆是人君感之非

庶民也昭七年傳口國無政不用善則自取譴於日

月之災言以政取譴是其由君不由民以民表人故

釋例引此即改民為人其民謂人也傳言天災地

妖民亂歷序以尊卑為次更言亂則妖災生明妖災

由民起妖災亦通言耳天雖四時氣唯寒暑故杜以

反時為寒暑易節物則其數無窮故總云羣物失性

反其常性即是妖也釋例曰物者雜而言之則昆蟲

草木之類也大而言之則歲時日月星辰之謂也歲

者水旱饑饉也時者寒暑風雷雨電雪霜也日月者

薄食夜明也星辰者彗孛實錯失其次也山崩地震

高曆十九年刊

春秋左傳卷之四

一百

有外內之異耳大旨皆是妖也○故文反正為乏○正義曰許慎說文序云蒼頡之初作書蓋依類象形謂之文其後形聲相益謂之字文者物象之本字者孽乳而生是文謂之字也制字之體文反正為乏服虔云言人反正者皆乏絕之道也人反德則盡在狄妖災生妖災生則國亡滅是乏絕之道也

矣晉侯從之六月癸卯晉荀林父敗赤狄于曲梁辛亥滅潞曲梁今廣平曲梁縣也書癸卯從赴

狄矣○正義曰言盡在狄矣則狄皆有之其反德為亂則五罪是也天地災妖傳不指斥不知於時路國有何妖也何妖也豐舒奔衛衛人歸諸晉晉人殺之○王孫蘇

與召氏毛氏爭政三人皆王卿士使王子捷殺召

戴公及毛伯衛王子捷即王札子卒立召襄襄

召戴公之子疏卒立召襄○正義曰卒終也謂後終

傳不言之耳○秋七月秦桓公伐晉次于輔氏晉地壬

午晉侯治兵于稷以略狄土略取也稷晉地河東

聞喜縣西有稷山壬午十月二十九日晉時新破狄

土地未安權秦師之弱故別遣魏顆距秦而東行定

狄也○顆苦果反立黎侯而還欲奪其地故晉復立之

○復扶又反及雒魏顆敗秦師于輔氏晉侯還及雒也

雒晉地音洛獲杜回秦之力人也初魏武子有嬖妾

無子武子疾命顆曰必嫁是武子魏犇顆之父

必計反疾病則曰必以為殉及卒願嫁之曰疾病則亂

吾從其治也及輔氏之後願見老人結草以亢杜回

亢禦也○殉似後反本或作必以殉治直吏反下治命同亢苦浪反杜回躡而

顛故獲之夜夢之曰余而所嫁婦人之父也而汝

也○躡陟吏反徐又丁四反爾用先人之治命余是以報傳舉

此以示教○晉侯賞桓子狄臣千室千家亦賞士

伯以瓜衍之縣士伯士貞子○瓜古華反曰吾獲

狄土子之功也微子吾喪伯氏矣伯桓子字焯之

敗晉侯將殺林父士伯諫而止喪息浪反羊舌職說是

賞也職叔向父○說音悅曰周書所謂庸庸祗祗

者謂此物也夫周書康誥庸用也祗敬也物事也

言文王能用可用敬可敬○大音扶士伯庸中行伯言

中行伯可用君信之亦庸士伯此之謂明德矣文王

所以造周不是過也故詩曰陳錫載周能施也錫

賜也詩大雅言文王布陳大利以賜天下故能載行

周道福流子孫○施式率是道也其何不濟○晉侯

使趙同獻狄俘于周不敬劉康公曰不及十年原叔

必有大咎劉康公王季子也原叔趙同也○魯芳夫反不

敬一本作而傲天奪之魄矣註心之精爽是謂魂魄為成入

年晉殺趙同傳○魄普疏註心之至同傳○正義曰

去之何以能久昭白反初稅畝非禮也穀出不過藉註

二十五年傳文周法民耕百畝公田十畝借民力而治之稅不過此

以豐財也註初稅至財也○正義曰藉田借也民之

豐民之財故不多稅也既譏其稅畝言非禮乃舉正

禮言穀出不過藉則知所稅畝者是藉外更稅故杜

氏為十一外更十取一且以哀公○冬蠶生饑幸之

之言驗之知十二而稅自此始也

也註蠶未為災而書之者幸其冬生不為物害時歲

雖饑猶喜而書之疏冬蠶生饑幸之也○正義曰幸

之者為幸蠶冬生不幸饑也而

傳以饑連蠶生乃云幸之者以歲饑而復有災則

民彌益其困由饑之故乃以為幸故傳連饑釋之

經十有六年春王正月晉人滅赤狄甲氏及留吁註甲

氏留吁赤狄別種晉既滅潞氏今又并盡其餘黨士

會稱人從告○吁况于反種章勇反

并必政反一音如字

夏成周宣榭火註傳例曰人火之也成周洛陽宣榭講

武屋別在洛陽者爾雅曰無室曰榭謂屋歌前○榭

作謝疏傳例至歌前○正義曰楚語云先王之為

音同疏榭也榭不過講軍實臺不過望氛祥知榭

是講武屋也名之曰宣則其義未聞服虔云宣揚威

武之處義或當然也成周周之下都此榭別在洛陽

講習武事則往就之爾雅釋宮云無室曰榭又云闕

謂之臺有木者謂之榭李巡曰臺積土為之所以觀

萬曆十九年刊

卷之六

十一

望臺上有屋謂之榭則榭是臺上之屋居臺而臨觀講武故無室而歌前歌前者無壁也如今廳是也公羊以為宣宮之榭謂宣王之廟也

秋郊伯姬來歸音談

冬大有年無傳

傳十六年春晉士會帥師滅赤狄甲氏及留吁鐸辰

鐸辰不書留吁之屬 ○鐸待 三月獻狄俘獻于

王也 晉侯請于王戊申以黻冕命士會將中軍且為

大傅代林父將中軍且加以大傅之官黻冕命卿

之服大傅孤卿 ○黻音弗將子匠疏 ○代林至孤卿 及大音泰註同 ○正義曰晉之

中軍之將執政之上卿也 大傅又尊於上卿且加大傅以褒顯之禮命臣者皆賜之以服使服而受命傳言以黻冕者黻冕是命孤卿之服故以之命士會也 論語稱禹惡衣服而致美乎黻冕鄭玄云黻祭服之衣冕其冠也此云黻冕亦當然也黻蔽膝也祭服謂之黻其他服謂之鞞俱以韋為之制同而色異鞞各從裳色黻則其色皆赤尊卑以深淺為異天子純朱諸侯黃朱大夫赤而已大夫以上冕服悉皆有黻故禹言黻冕此亦云黻冕但冕服自有尊卑耳周禮司服孤之服自希冕而下此士會黻冕當是希冕也天子大傅三公之官也諸侯大傅孤卿之官也周禮典命云公之孤四命鄭衆云九命上公得置孤卿一人春秋時晉為霸主侯亦置孤卿文六年有大夫傅陽子大師賈佗則晉嘗置二孤於是晉國之盜逃奔于秦羊舌職曰吾聞之禹稱善人稱舉也 不善人遠此之謂也夫詩曰戰戰兢兢如臨深淵如

履薄冰善人在上也

言善人居位則無不成遠

于萬反夫音扶競居陵反本亦作矜善人在上則國無幸民諺曰民之

多幸國之不幸也是無善人之謂也

宣榭火人火之也凡火人火曰火天火曰災

災○正義曰人火從人而起人失火而為害本其火之所來故指火體而謂之為火天火則自然而起不能本其火體故以其所害言之謂之為災聖人重天變故異其名春秋天變多矣唯此言火耳

秋

郊伯姬來歸出也○為毛召之難故王室復亂

伯難在前年○為于偽反難乃旦王孫蘇奔晉晉人

復之註毛伯之黨欲討蘇氏故出奔

會平王室定王享之原襄公相禮

原襄公周大大

相佐也○相息亮

殺烝

烝升也升殺於俎

○殺尸

之承

皆謂之烝故烝為升也鄭玄詩箋云凡非穀

而食之曰殺則殺是可食之名切

武子私問其故

享當體薦而殺烝故怪問之武士會諡季其字

當至其字○正義曰若公侯來朝王為設享則當有

體薦薦其半體亦謂之房烝武子謂已被王享亦當

故怪而問之王聞之召武子曰季氏而弗聞乎王

享有體薦註享則半解其體而薦之所以示其儉

註享則至其儉○正義曰王為公侯設享則半解其體而薦之為不食故不解折所以示其儉也示其儉

與下示慈惠成
十二年傳文
宴有折俎註 體解節折升之於俎物
皆可食所以示慈惠也○折之設疏 正義曰王為

公侯設宴禮體解節折升之於俎即殺烝是也其物
解折使皆可食共食噉之所以示慈惠也其宴飲殺

烝其數無文若祭祀體解案特牲饋食禮有九體則
肩一臂二肱三肫四賂五正脊六橫脊七長脇八短

脇九此謂士禮也若大夫禮則十一體加
庭春代脅其諸侯天子無文或同十一體加
公當享卿

當宴王室之禮也註 公謂諸侯
故云公謂諸侯言諸侯親來則為之設享又設燕也
享用體薦燕用折俎若使卿來雖為設享仍用公之

燕法亦用折俎是王室待賓之禮也周語說此甚詳
王召士季曰子弗聞乎禘郊之事則有全烝王公立

飲則有房烝親戚宴享則有殺烝今叔父使上季實
來唯是先工之宴禮欲以貽爾體解節折而共飲食

之於是乎有折俎以示容合好將安用全烝註國語
者皆云禘祭宗廟郊祭天地則有全真牲體而升於

俎謂之全烝王公立飲即享禮也禮之立成者名為
飲半解其體而升於俎謂之房烝傳言體薦即房烝

也親戚宴享則宴享禮同皆體解節折乃升於俎謂
之殺烝此傳略而為文猶是彼意故註皆取彼解之

武子歸而講求典禮以脩晉國之法註 傳言典禮之
廢久

經十有七年春王正月庚子許男錫我卒註 無傳再與
文同盟疏 再與文同盟○正義曰錫我以文六年
即位七年盟于扈十四年于新城魯許俱

在是再同盟也
丁未蔡侯申卒註 無傳未同盟而赴以名丁未二月四日

夏葬許昭公註 無傳

葬蔡文公註 無傳

六月癸卯日有食之註 無傳不書朔官失之

己未公會晉侯衛侯曹伯邾子同盟于斷道註 斷道晉

地○斷直管
友一音短

秋公至自會註 無傳

冬十有一月壬午公弟叔肸卒註 傳例日同母弟○肸

友

傳十七年春晉侯使卻克徵會于齊註 徵召也欲為

斷道會 齊頃公帷婦人使觀之卻子登婦人笑於房

註 跛而登階故笑之○頃音傾疏 跛而登階○正

傳云魯行父禿晉卻克跛衛孫良夫眇曹公子首偃
故婦人笑之是以知卻克跛也穀梁傳定本作卻克
眇衛孫良夫跛 獻子怒出而誓曰所不此報無能涉河註 不

復渡河而東○復扶 獻子先歸使欒京廬待命于齊

曰不得齊事無復命矣註 欒京廬卻克之介使得齊

之罪乃復命○廬音盧 又力於父 卻子至請伐齊晉侯弗許請

以其私屬又弗許註 私屬家衆也為成二年戰于鞏

傳○鞏
音安 齊侯使高固晏弱蔡朝南郭偃會註 晏弱桓

子○朝如字及斂孟高固逃歸聞卻克怒故斂徐音

漸反孟音子夏會于斷道討貳也盟于卷楚廉一音力

道○卷音權一音居免反辭齊人晉人執晏弱于野王執蔡朝

于原執南郭偃于溫執三子不書非卿野王縣今

屬河內苗賁皇使見晏桓子賁皇楚鬬椒之子楚

滅鬬氏而奔晉食邑于苗地晏弱時在野王故因使

而見之○賁扶云反使所歸言於晉侯曰夫晏子何

罪昔者諸侯事吾先君皆如不逮言汲汲也○逮

或大計反汲音急舉言群臣不信諸侯皆有貳志舉亦皆

也齊君恐不得禮不見禮待故不出而使四子來

左右或沮之沮止也○沮在呂反曰君不出必執吾使

故高子及斂孟而逃夫三子者曰若絕君好寧歸死

焉為是犯難而來吾若善逆彼彼齊二人○好呼

于僞反難乃但反以懷來者吾又執之以信齊沮吾不既過

矣乎過而不改而又久之以成其悔何利之有焉使

反者得辭反者高固謂得不當來之辭疏以信齊

義曰使沮者之言信也○而又至有焉○正義曰晏

桓子等懼晉之命不得已而來恨齊侯之使也今晉

不以禮待之而又久執之以成其悔恨言本恨齊今

又恨晉齊侯見晉如此將有背晉之心齊若叛晉何

利之有言此者勸晉侯免之耳而害來者以懼諸侯將焉用之晉人

緩之逸註緩不拘執使得逃去也傳言晉不能備禮

諸侯所以貳○焉於虔反拘九于反○秋八月晉師還○范武

子將老註老致仕初受隨故曰隨武子後更受范復

為范武子○復扶又反召文子曰燮乎吾聞之喜怒以類

者鮮註文子上會之子燮其名○燮素協反易者實

多註易遷怒也詩曰君子如怒亂庶遄沮君子如祉

亂庶遄已註詩小雅也遄速也沮止也祉福也○遄

反社音耻君子之喜怒以已亂也弗已者必益之郤子其

或者欲已亂於齊乎不然余懼其益之也余將老僕

郤子逞其志庶有豸乎註豸解也欲使郤子從政快

志以止亂○豸本又作鴟直是反或音居疏豸解

義曰方爾從二三子唯敬註二三子晉諸大夫乃請

老郤獻子為政○冬公弟叔肸卒公母弟也凡太子

之母弟公在曰公子不在曰弟註以兄為尊凡稱弟

皆母弟也註此策書之通例也庶弟不得稱公弟而

母弟或稱公子若嘉好之事則仍舊史之文惟相後

害然後據例以示義所以篤親親之恩崇友于之好

釋例論之備矣。○好呼疏凡大至弟也。○正義曰此

弟之文適子及妾子之等後凡明策書稱弟者皆母

弟之義公之母弟見經者鄭段魯公子友衛叔武實

釋例曰弟之寵異於眾弟蓋緣自然之情以養母氏

之志公在雖俱稱公子其兄為君則特稱弟殊而異

之親而睦之既以隆友于之恩亦以獎為人弟之敬

成相親之益也通庶子為君故不言夫人之子而自

母弟母弟之見於經者二十而傳之所發六條而自

凡稱弟皆母弟此策書之通例也庶弟不得稱弟而

母弟得稱公子故傳之所發隨而釋之諸稱弟者本

言皆必稱弟也秦伯之弟鍼適晉女叔齊曰秦公子

必歸此公子亦國之常言得兩通之證也仲尼因母

弟之例據例以典義鄭伯懷害弟之心天王縱群臣

以殺其弟夫子探書其志故顯稱二兄以首惡安夫

稱弟不聞友謀也鄭段去弟身為謀首也然則兄而

害弟稱弟以章兄罪弟又害兄則去弟以罪弟身也

推此以觀其餘秦伯之弟鍼陳侯之弟黃衛侯之弟

罇出奔皆是兄害其弟也秦伯有千乘之國而不能

容其母弟傳曰罪秦伯歸罪秦伯見鍼罪輕也陳侯

不能制禦臣下使逐其弟傳曰非罪非黃之罪則罪

在陳侯此互舉之文也至於陳招殺兄之子宋辰率

萬曆十九年刊

朱熹疏

二四

曰臣無竟外之交故去弟以賤季友子招樂夏故去弟以懲過鄭段去弟唯以名通故謂之賤今此二人皆稱公子公子者名號之美稱又非所賤也劉炫云再言凡者前凡據適妻子為文後凡嫌妻子為君母弟不得稱弟故更言凡也

經十有八年春晉侯衛世子臧伐齊 ○臧子郎反

公伐杞 無傳

夏四月

秋七月邾人戕鄆子于鄆 傳例曰自外曰戕邾大夫

就鄆殺鄆子○戕在良反徐文疏傳例至鄆子○在精反鄆才陵反疏正義曰杜以會盟之例卿則書名氏大夫則稱人此稱邾人故云邾大夫耳賈逵亦云邾使大夫往殘賊之

甲戌楚子旅卒 未同盟而赴以名吳楚之葬僭而不

典故絕而不書同之夷蠻以懲求名之偽○僭于念反止也又作疏○未同盟至之偽○正義曰諸侯之葬微如字明也疏魯不會則不書知吳楚之葬為僭不書者襄二十九年傳稱葬楚康王公親送葬經亦不書故知其不為魯不會也禮坊記曰天無二日國無二王示民有君臣之別春秋不稱楚越之王喪恐民之惑也鄭玄云楚越之君僭號稱王不稱其喪謂不書葬也公羊傳曰吳楚之君不書葬辟其號也辟其號者五等諸侯死則稱爵書卒及葬則從彼臣子之辭皆稱為公若書楚葬亦宜從彼所稱當云葬楚王以此僭而不典不得稱王故遂絕之而不書其葬同之蠻夷言其不足紀錄以懲創自求名號之偽同之蠻夷者蠻夷卒亦不書言其不書似之也

公孫歸父如晉

萬曆十九年刊

春秋卷二十一

三十五

冬十月壬戌公薨于路寢

歸父還自晉至笙遂奔齊

大夫還不書春秋之常也

今書歸父還奔善其能以禮退不書族者非常所及

今特書畧之笙魯竟也故不言出○笙音生徐又勅

亦作打案徐後音是

貞反一本又作榿

依三傳文竟音境

傳十八年春晉侯衛大子臧伐齊至于陽穀齊侯會

晉侯盟于緇以公子疆為質于晉晉師還蔡朝南郭

偃逃歸

註

晉既與齊盟守者解緩故得逃○緇才陵

反質音致

解佳

○夏公使如楚乞師欲以伐齊

註

公不事齊齊

美晉盟故懼而乞師于楚不書微者行

○秋邾人戕

鄆子于鄆凡自虐其君曰弑自外曰戕

註 弑戕皆殺

也所以別內外之名弑者積微而起所以相測量非

一朝一夕之漸戕者卒暴之名○弑音試註同弑字

從式殺字從攴他皆

放此別彼列反一

疏

註 弑戕至之名○正義曰弑者

朝如字卒寸忽反 試也言臣下伺候間隙試犯其

君戕者殘也言外人卒暴而來殘賊殺害也弑戕皆

是殺也所以別內外之名耳釋例曰列國之君而愛

善於臣子其所由者積微而起所以相測量非一朝

一夕之漸故改殺為弑戕者卒暴之名有國之君當

重門設險而輕近暴客變起倉卒亦因事而見戒也

臣弑其君子弑其父世之惡逆君子難言故春秋謂

自內虐其君者通以弑為文也春秋弑君多矣其戕

所殺為無防被害皆是君自招之縱使君或無道其
惡不加外國不得從弑君之例也若戰死則書滅此
謂在國見殺耳 ○楚莊王卒楚師不出既而用晉師 成二
年戰于鞏是楚於是乎有蜀之後 註 在成二年冬蜀

魯地泰山博縣西北有蜀亭 ○公孫歸父以襄仲之

立公也有寵 註 歸父襄仲子 欲去三桓以張公室 註

時三桓疆公室弱故欲去之以張大公室 ○去起呂
去竝同張如字 反下註將

與公謀而聘于晉欲以晉人去之冬

公薨季又子言於朝曰使我殺適立庶以失大援者

仲也夫 註 適謂子惡齊外甥襄仲殺之而立宣公南

通於楚既不能固又不能堅專齊晉謀云失大援也

○適丁歷反註同 臧宣叔怒曰當其時不能治也後

援于養反夫音袂 之人何罪子欲去之許請去之 註 宣叔文仲子武仲

父許其名也時為司寇主行刑言子自以歸父害已

欲去者許請為子去之 ○請為 於偽反 遂逐東門氏 註 襄仲

居東門故曰東門氏 子家還及笙 註 子家歸父字 壇

帷復命於介 註 除地為壇而張帷介副也將去使介

反命於君 ○壇音善 疏 復命於介 ○正義曰聘禮復

介音界 命之禮云公南鄉使者執圭
反命曰以君命聘于某君某君受幣于某官某君再
拜以享某君某君再拜若聘君薨于後歸執圭復命

手頓升自西階不升堂子即位不哭辯復命如聘子
臣皆哭與介入北鄉哭出祖括髮入門右即位踊是
君之存亡皆有復命之禮若身在外奔不得親自復
命故立介於位介當南面歸父於介前北面執圭復
命既復命之後北面哭及退括髮訖前即位北面哭
三踊而出以復命之語語介使知令介以此言告於
廣既復命袒括髮以麻約髮○袒音但括占活反即位哭三
踊而出依在國喪禮設哭位公薨故遂奔齊書曰
歸父還自晉善之也

春秋左傳註疏卷第二十四

