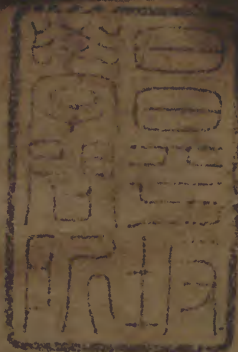
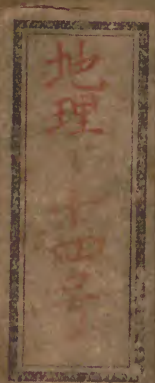


防一覽
序目錄



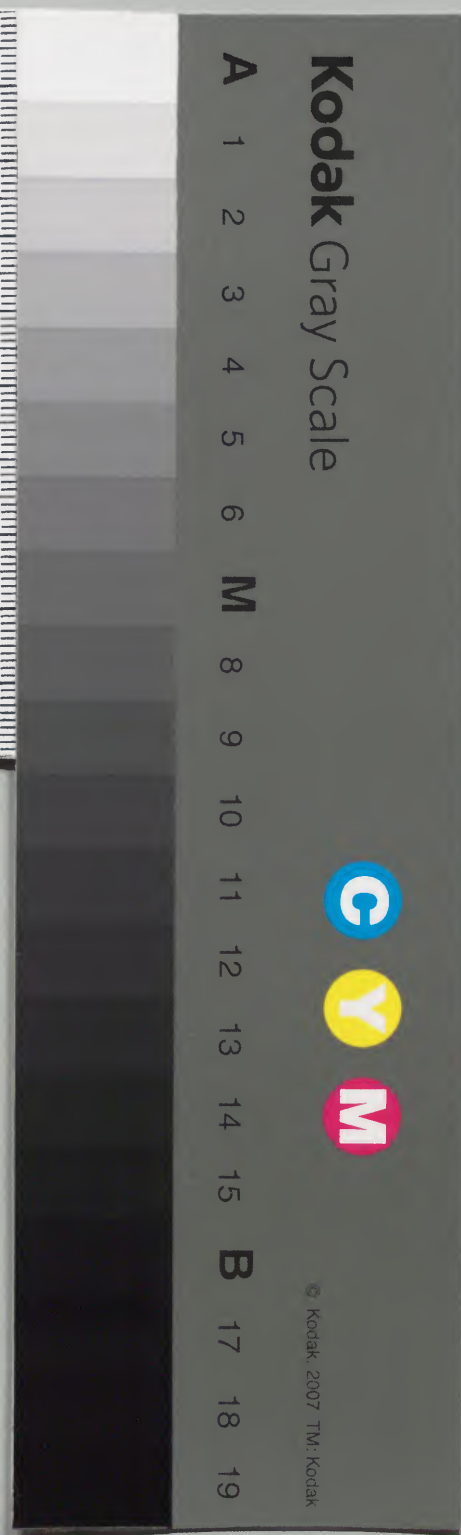
漢書門			
九	一	一	一
〇	〇	〇	〇
六	四	一	〇
冊	架	函	號

內閣文庫	
九	漢
一〇	書
六	冊
二	函
一	號



內閣文庫	
番號	漢 9106
冊數	16 (1)
函號	291 86

291-86



河防一覽叙

河防一覽者何

官保印川潘公志防河之

自嘉靖乙丑迄于今

三朝簡命以後事于河

于七裸矣其功艱而

淡其身月之

河防一覽叙

河防一覽者何



保印川潘公志防河之績也潘公自嘉靖乙丑迄于今日奉

三朝簡命以從事于河漕之間前後二十七禩矣其功艱而鉅其畫詳而深其耳目之所狎精神之所寄



多與水相忘者

國家萬萬年大計在焉志之以示後也兼漕而專言河者何防河所以治漕也河者漕之藉也然則古之防河也避其害今之防河也資其利乎曰唯々否漕之藉河禹貢以來有之匪自今也禹畫九州冀為都會河流碣石以入于海兗浮濟漯青浮汶濟徐浮淮泗揚浮江漢豫浮于洛梁浮潛沔以入于渭雍浮積石至于龍門未有不通于河者也漢唐皆都關中漢漕山東粟百萬更砥柱之險以達于渭唐漕江淮之粟由汴入河由河入洛以達于渭

未嘗不藉于河也獨今日武然則
公之防河也奚多曰二十七年之中
有大役于河者三其功皆成于因始
而飛零之決則開南陽以往新渠
二百里以避河之險因而避之也已而
清口之役則合河淮之流以趣于海
因而合之也其後銅瓦之決則堤大
名上流以防其潰因而隄之也凡此之
成功皆因也而淮河之績為家即萬
世不能易焉嗟夫古之聖人見轉蓬
而為車觀落葉而造舟察列星
而分四時視月行而推晦朔未有無
所因者也况夫四瀆之流呼吸吐納
天地之性關焉者乎禹能通九道

陂九澤播九河疏九川東注之海而
不能使水西流因其勢也故曰三
代所寶莫如因之則無敵此之謂行
所無事也蓋自河淮議興而謀夫
盈遮或以為當瀾海口不思海口
之壅河淮分也則以為當開故河
不知河淮之分隄防潰也是故葛
堰之隄成而淮不東崔鎮之隄成
而河不北以河予淮以淮予河而
以河淮予海也又安用瀾海口而又
安用復故河為此所謂因也因者
水之道也漕渠之要在河淮之交
而公之績亦以此為窮故特著焉後
之防河者第因公之成勞而時修備

之則智亦大矣故曰志之以示後也
萬曆辛卯季春下浣之吉

賜進士出身資政大夫禮部尚書兼翰
林院學士前

經筵日講會典副總裁知

起居注官濟北于慎行頓首拜
書

刻河防一覽引

季馴生而顓蒙居東海之濱不
知所謂黃與淮者長而計偕北
上尋奉使南遊亦貿貿然惟舟
子之所之耳河中沙渚纍纍操
舟者尋隙而進竊謂河道固然
也嘉靖乙丑謬承總河之

命時黃決沛縣之飛雲橋而穀亭沙
河留城境山一帶河渠盡塞馴
視之惶懼無措道謀滋起莫知
適從曰吾其問諸水濱乎乃溯
流而西延袤荒度故道新衝烟
然在目所至則進田間老叟與
長年三老而問之乃知河性喜
故決而衝者過顙在山之水也
非其性也喟然嘆曰河在是矣
業有成議力請僅得復留城以
下故河六十里隆慶庚午河決
邳睢渠成平陸奉

命再治而故道盡復萬曆戊寅三奉
壘書以右都御史總督河漕時黃決

崔鎮而北淮決高堰而東清桃
塞海口漣而淮揚高寶興鹽諸
郡邑則匯為巨浸懷山襄陵矣
為馴慮者曰爾居常欲復故道
今故道安在哉馴曰是固難第
無他策乃以身先之菱舍為居
腐心蒿目于畚鍤間者八閱月
寒崔鎮隄歸仁而黃水悉歸故
道築高堰黃浦八淺而淮水復
出清口會黃東入于海而海口
遂闢復築遙隄十萬餘丈以為
外護如此者十年而人皆忘其
為隄之功盡棄之為車馬蹂躪
之場風雨又從而剝蝕之而河

復四潰矣歲戊子馴從草萊中
再拜

明命而出治之如故而河亦如故云
夫議者欲舍其舊而新是圖何
哉蓋見舊河之易淤而冀新河
之不淤也馴則以為無論舊河
之深且廣鑿之未必如舊即使

捐

內帑之財竭四海之力而成之數
年之後新者不舊乎假令新復
如舊將復新之何所乎水行則
沙行舊亦新也水潰則沙塞新
亦舊也河無擇於新舊也借水
攻沙以水治水但當防水之潰

毋慮沙之塞也昔漢武塞瓠子
之決而禹道遂復宋欲力遏北
來故道使之東注卒無寧日而
國大疲此非萬古明鑑歟或謂
徐邳非黃河之故道也然獨非
泗沂之故道乎禹貢所謂導淮
自桐柏東會于泗沂即此河也
宋神宗十年河大決于澶州合
南清河而入于淮南清河者即
泗沂也行之五百餘年矣是亦
黃河之故道也且我
朝歲漕四百萬石非藉黃不能浮
舟是天所以默相我
國家而預闢此河以助之也敢弗

守乎馴殫心力者二十七年今
且歸而死矣不敢不以一得之
愚質諸後之君子萬曆庚辰河
工告成司道諸君曾以不佞奏
議及諸明公贈言編刻成書名
曰

大工錄然其事止于河工而諸

省直無所發明事體未備檢閱
未詳故茲畚鍤之暇復加增削
類輯成編名曰河防一覽首載

壘書重

王命也繼以圖說明地利也河議辯
惑闡水道也河防險要慎厥守
也修守事宜定章程也河源河

決考昭往鑒也古今稽証備考
覈也而諸臣章奏次第纂入便
檢括也為卷一十有四要之皆
所以求順治也試塵丙夜之觀
用備芻蕘之擇可因則因之如
其不可則亟反之毋以僕誤後
人後人而復誤後人也敬為之

引

皆

萬曆庚寅嘉平月吉霽上七十
老入潘季馴謹識

新安後學羅文瑞書

河防一覽目錄

卷之一

敕諭五道

祖陵圖說

皇陵圖說

兩河全圖說

卷之二

河議辯惑

卷之三

目錄

河防險要

卷之四

修守事宜

卷之五

河源河決考

卷之六

泗州先春亭記

賈魯河記

河源記

于都憲題名記畧

鑿徐洪記

鑿呂梁洪記

余太常全河說

止沕河疏

止膠河疏

卷之七

經畧兩河疏

部覆前疏

河工事宜疏

部覆前疏

勘估工程疏

部覆前疏

卷之八

恭報續議工程疏

查復舊規疏

部覆前疏

申明鮮貢船隻疏

部覆前疏

報塞黃浦疏

河工告成疏

黃河來流艱阻疏

申飭徐北要害疏

卷之九

覆議善後疏

覆議河工補益疏

高堰請勘疏

計議淮南未盡事宜疏

申飭鎮口閘禁疏

部覆前疏

卷之十

河工分派司道疏

部覆前疏

議留河工米銀疏

部覆前疏

申明修守事宜疏

甄別司道疏

部覆前疏

申明鮮船疏

部覆前疏

申明職掌疏

部覆前疏

縣官輕忽河務疏

早久泉微禱雨疏

添募夫役以裕河工疏

官旗挾帶私貨疏

部覆前疏

恭報三省直隄防告成疏

河上易惑浮言疏

畫地巡守疏

申明修守泗隄工完疏

議創石隄疏

會勘徐城鎮口疏

工部覆前疏

卷之十三

請遣大臣治河疏

科道會勘河工疏

科道進圖說

條陳善後事宜疏

條陳河工補益疏

條陳治安疏

中州河防要害疏

部覆前疏

卷之十四

查理沁衛二河疏

河工大舉疏

欽奉查理河漕疏 南直隸工程

酌議河道善後疏

祖陵當護疏

欽奉查理河漕疏 山東工程

清復湖地疏

目錄

河防一覽卷之一

河臣潘季馴奉

敕都察院右僉都御史潘季馴近年
沛縣迤北漕河屢被黃河衝決
已經差官整理但恐河勢變遷
無常漕河不時淤塞有妨糧運
今特命爾前去總理河道督率

敕

吳郡章啟刻

管河管洪管泉管閘郎中員外
郎主事及各該三司軍衛有司
掌印官守巡并管河副使臨清
沂州大名曹濮等處兵備等官
時常往來親歷多方經畫遇有
淤塞去處務要挑濬深廣其黃
河北岸長隄并各隄岸應修築
者亦要着實用工修築高厚以
爲先事預防之計凡所屬地方
遇有水患即便訪究水源可以
開通分殺并可築塞隄防處所
嚴督各該官員量度事勢緩急
定限工程久近分投修理一應
合用工價人夫椿草等項查照

該部題准事理行令所在軍衛
有司斟酌調用敕內該載未盡
事理俱聽爾便宜處置若事關
漕運者與各該撫按官計議而
行事體重大者奏請定奪承委
官員果能勤勞幹理著有成績
爾即薦舉擢用其不遵約束乖
方誤事及權豪勢要之家侵占
阻截違例盜決河防應拏問者
徑自拿問應叅奏者叅奏治罪
每年終照例將挑濬修築過河
隄并用過夫料數目造冊畫圖
貼說具奏爾爲憲臣受茲專委
尤須竭忠盡力悉心區處毋或

因循怠玩虛費財力責有所歸
爾其慎之故敕

廣

運

嘉靖四十四年十一月十一日

之

寶

敕都察院右副都御史潘季馴近年
沛縣迤北漕河屢被黃河衝決
已經差官整理但恐河勢變遷
無常漕河不時淤塞有妨糧運
今特命爾前去總理河道督率
管河管洪管泉管閘郎中員外
郎主事及各該三司軍衛有司

掌印官守巡并管河副使臨清
沂州大名曹濮等處兵備等官
時常往來親歷多方經畫遇有
淤塞去處務要挑濬深廣其黃
河北岸長隄并各隄岸應修築
者亦要着實用工修築高厚以
爲先事預防之計凡所屬地方
遇有水患即便訪究水源可以
開通分殺并可築塞隄防處所
嚴督各該官員量度事勢緩急
定限工程久近分投修理一應
合用工價人夫椿草等項查照
該部題准事理行令所在軍衛
有司斟酌調用敕內該載未盡

事理俱聽爾便宜處置若事關
漕運者與各該撫按官計議而
行事體重大者奏請定奪承委
官員果能勤勞幹理著有成績
爾即薦舉擢用其不遵約束乖
方誤事及權豪勢要之家侵占
阻截違例盜決河防應拿問者

徑自拿問應叅奏者叅奏治罪
每年終照例將挑濬修築過河
隄并用過夫料數目造冊畫圖
貼說具奏近該科臣建議要將
總理河道兼提督軍務山東濟
寧各臨近地方南直隸淮揚穎
州徐州山東曹濮臨清沂州河

南睢陳北直隸大名天津各該
地方聽其督理各兵備道悉聽
節制務要防護運道以保無虞
如遇盜賊生發即便嚴督該道
率領官兵上緊緝剿毋致延蔓
如各官若有縱寇貽患者指名
叅奏處治爾為憲臣受茲專委
尤須竭忠盡力悉心區處如或
因循怠玩虛費財力責有所歸
爾其慎之故敕

敕

命

隆慶四年 月 日

之

實

皇帝敕諭都察院右都御史兼工部
左侍郎潘季馴近年河淮泛濫
爲害運道梗塞民不安居朕甚
憂之已屢有旨責之地方官經
理柰無實心任事之臣動以工
費艱鉅爲解又當事諸臣意見
不同事多掣肘以致日久無功

今特命爾前去督理河漕事務
將河道都御史暫行裁革以其
事專屬於爾其南北直隸山東
河南地方有與河道相干者就
令各該巡撫官照地分管俱聽
爾提督爾宜親歷河流所經會
同各巡撫官督同各部屬司道
等官悉心協慮講求致害之因
博采平治之策備查草灣口何
爲既開復淤及今作何開通全
淮水何爲南徙不復及今作何
疏導徐邳河身高並州城何以
疏之使平黃浦崔鎮等口久塞
無功何以築之使固及查諸臣

歷年建議有行奏疏逐一勘議
要見老黃河故道應否開復清
桃正河應否挑濬高家堰寶應
隄應否修築小浮橋新衝口可
否濟運應否加挑又徐邳以上
地形南昂北下恐隄防一潰勢
必奔流北徙將為閘河之梗亦
要審其孰為正河孰為支河孰
為合河或正而當厚其防或支
而當殺其勢或合而當分其流
一併勘議詳妥奏聞區處合用
錢糧及選任司道等官俱許以
便宜奏請給發委用功成之日
通將效勞官員一體分別陞賞

如有抗違不服及推諉誤事者
文官五品以下武官四品以下
徑自提問應奏請者奏請定奪
其提督軍務事宜查照河道衙
門原管行事爾候事寧之日奏
請回京朝廷以爾諳習河道素
有才望特茲重任爾尚殫忠籌
慮盡力區畫俾河漕無梗塞之
虞人民免昏墊之苦必有懋賞
以酬爾功毋或畏難憚勞隱患
不效及苟且塞責有負委任爾
其勉之慎之故諭

敕

命

萬曆六年三月初十日

之

實

皇帝敕諭總理河漕兼提督軍務都
察院右都御史兼工部左侍郎
今加太子少保陞工部尚書兼
都察院左副都御史潘季馴
者河淮泛濫濬治罔功運道有
梗塞之虞民生淪墊溺之患疇
咨俾又僉曰汝諧爾乃殫任事

之忠誠而持之以果斷運亨屯
之幹畧而出之以恭勤躬親胼
胝之勞力主隄防之策束散漫
之流而循故道借奔衝之勢以
滌新淤使全河復合于淮而二
瀆並趨于海以水治水計慮出
于萬全知人任人率作先乎衆
職庶幾灑澤濟川之智允惟利
民益國之勲有臣若時厥惟良
顯茲科臣覈實聞奏式獲朕心
特加爾太子少保陞工部尚書
兼都察院左副都御史暫留河
道經理廕一子入監讀書賞銀
五十兩紵絲四表裏仍賜敕獎

勵以示眷酬於戲懋功懋賞朕
弗忘優渥之恩善作善成爾尚
圖永終之績服予嘉命勿替初
忱欽哉故諭

敕

命

萬曆八年四月二十八日

之

實

皇帝敕諭都察院右都御史潘季馴
該科臣建議先年河道原設有
總理大臣近年裁革分屬各該
巡撫官兼管事權不一目今河
患不常工程重大要將原官復
設簡擇熟知河務任事大臣管
理該部議覆相應茲特命爾前

去總理河道駐劄濟寧州督率
原設管河管洪管泉管閘郎中
員外主事及各該三司軍衛有
司掌印管河兵備守巡等官將
各該地方新舊漕河并淮揚蘇
松常鎮浙江等處河道及河南
山東等處上源着實用心往來
經理遇有淤淺衝決隄岸卑薄
應該幫築挑淺去處務要先事
預圖免致梗塞并查先年工部
題覆事宜一一着實舉行合用
人夫照常於河道項下附近有
司軍衛衙門調取應用其各省
直歲修河工錢糧悉聽通融計

處動支所屬大小官員果能盡
心河務功蹟昭著者獎薦擢用
敢有不服調度怠玩誤事及權
豪勢要之家侵占阻截并違例
盜決河防應拿問者徑自拿問
應叅奏者指名叅奏其餘開載
未盡及河道緊要事宜悉聽爾

便宜處置其有干漕運撫按衙
門事體公同計處重大者奏請
定奪每年終將修理過河道人
夫錢糧照例備細造冊畫圖貼
說奏繳其南直隸淮揚潁州徐
州山東曹濮臨清沂州河南睢
陳北直隸大名天津各該地方

軍務亦聽爾兼理其各兵備道
悉聽節制務要防護運道永保
無虞如遇盜賊生發即便會同
各該巡撫嚴督該道官兵上緊
緝剿毋致延蔓若兵備各官縱
寇貽患者叅奏處治爾為重臣
受茲委託須殫心竭慮輸忠效
勞務俾河道安流糧運無誤斯
稱委任如或處置乖方以致誤
事責有所歸爾其欽承之毋忽
故諭

敕

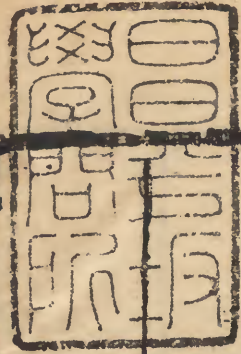
命

萬曆十六年五月十一日

之

寶

文獻堂印



東

吳下章

