

文獻通考

三百十六、十七

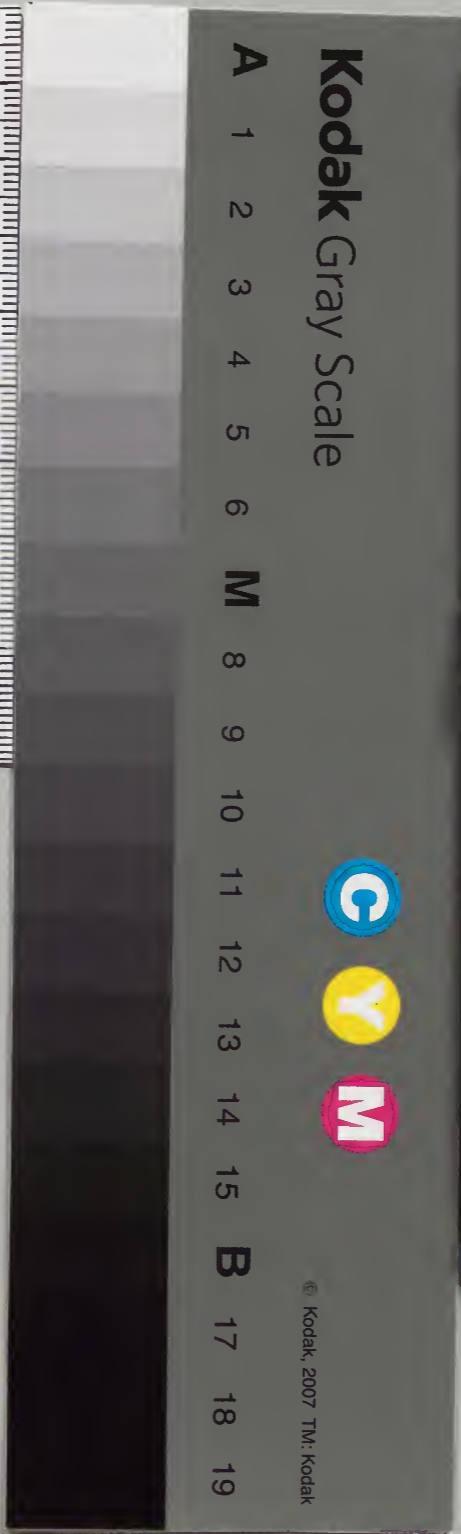
輿地考

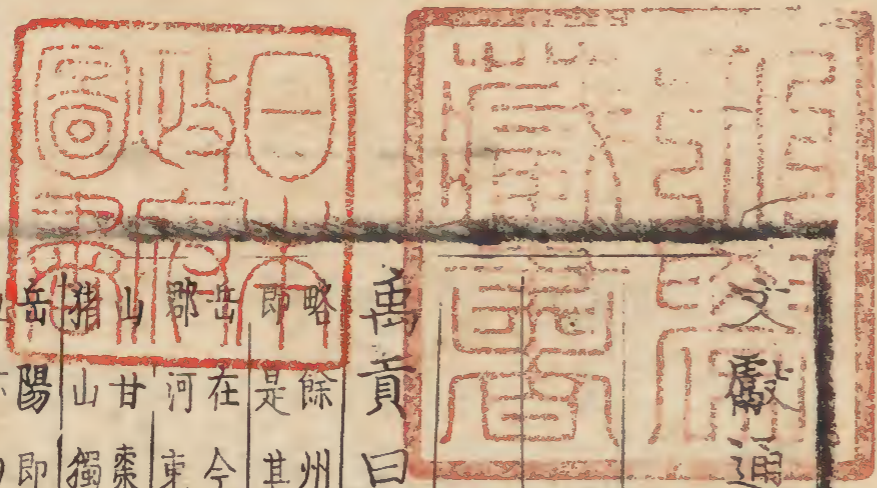
漢書門	
六〇〇號	類
一二函	架
一四〇冊	

內閣文庫	
五〇〇號	漢書類
一二〇冊	架
二九四冊	

內閣文庫	
番號	漢 600
冊數	140 (127)
函號	294 6

三百十六





考卷三百一十六

鄱陽馬端臨貴與著

輿地考 古冀州

禹貢曰冀州既載載始也冀州堯都故禹理州自

是州所至壺口雷首至于太岳壺口山在今文

是州所至壺口雷首至于太岳壺口山在今文

是州所至壺口雷首至于太岳壺口山在今文

是州所至壺口雷首至于太岳壺口山在今文

是州所至壺口雷首至于太岳壺口山在今文

是州所至壺口雷首至于太岳壺口山在今文

是州所至壺口雷首至于太岳壺口山在今文

是州所至壺口雷首至于太岳壺口山在今文

淺草文庫

象城島夷皮服海曲曰島居島夾石碣石入于河

北言禹夾行此山在今北平郡盧龍縣也舜以冀州南

北闊大分衛水為并州燕以北為幽州並置牧周

禮職方曰河內曰冀州山曰霍藪曰楊紆秦有楊

紆而此以為冀州數川曰漳浸曰汾潞漳水出今

山縣界汾水出今密雲郡密雲縣也其利松柏入五

男三女畜宜牛羊穀宜黍稷其地險易帝王所都

亂則異安弱則異強荒則異豐故曰冀州其在天

官昂畢則趙之分野漢之真定常山中山涿郡之

南至浮水繁陽內黃斥丘西有太原定襄雲中五

陵河間文安饒陽高平上都廣平鉅鹿信都趙郡

雲中單于鴈門之西南境樓煩尾箕則燕之分野

之南境西河之東境皆是也

漢之易容城范陽北平遼西遼東上谷代郡鴈門涿郡

海之安次皆其分也今上谷范陽順義歸化歸德

為樓煩之北兼得秦魏衛之交漢之北境西河今昌化

境宜屬秦漢之高陵以東盡河內今河平陽文

境大寧昌化之南境絳郡陝鄂之河北河內之西

境並且屬魏漢之南境皆宜屬衛矣秦平天下置郡

為鉅鹿境今常山信都趙郡之東境兼兗州之西

景城是也邯鄲今廣平郡鉅鹿之南境上谷今

境皆是也邯鄲今廣平郡鉅鹿之南境上谷今

境趙博陵之東境及兗州之域景城之北境皆是

也漁陽郡今地皆密雲右北平今北遼西今柳城及

是也景皆河東今河東文絳郡等郡皆是也上黨今

黨高等郡皆是也太原今太原西河昌化定襄及

代郡今安邊及馬邑鴈門今馬邑之南境皆是也

雲中

于府是也及三川郡之北境今河漢武置十三州

此為冀州領郡九幽州領郡十并州領郡九

東綏郡平陽後漢並因前代為冀州理於高邑縣

袁紹曹公理鄴郡幽州理薊今范并州理晉陽今

魏並因之晉置冀州領郡十三幽州領郡七

今范陽郡是也并州領郡六惠帝之後其地淪沒於劉元海

石勒慕容儁又為符堅所陷堅敗慕容垂據之後

屬後魏自此分割不可詳焉唐分置十五部此為

河北道范陽郡趙郡鉅鹿文安上谷北平密雲博陵

漁陽柳城歸德河東道河東絳郡北平平陽太原

順義歸化等郡樓煩安邊雲中馬邑等郡兼分入都畿河內關內

道于單唐末營平二州陷于契丹梁初劉仁恭父子

據幽燕繼而為晉王所滅晉滅梁稱唐唐末石敬瑭

叛以幽涿薊檀順瀛莫蔚朔雲應新媯儒武寰

十六州賂契丹資其兵伐唐為晉晉亡漢繼之漢

亡為周劉旻據河東周世宗伐契丹取瀛莫二州

周亡宋受命太宗以太平興國四年平劉繼元盡

得河東之地宋承唐制冀州之境為河北河東兩

路其後又分河北為東西二路宣和間遣使約女

真夾攻遼取石晉所沒之地十六州遼既亡金入

止以薊景檀順涿易六州二十四縣來歸遼將張

鼓又以平州來降繼復為金所取靖康後冀地盡

沒于金

冀州堯都所在壇域尤廣梁州境宇雖遐遠而雜

以夷獠中夏唯冀州最

大山東之人性緩尚儒仗氣任俠大行恒而鄴郡
 高齊國都浮巧成俗自北齊之滅衣冠士人多遷
 實郡郭由是人情險山西土瘠其人勤儉而河東
 魏晉以降文學盛興魏豐樂侯杜君畿為河東守
 化之自後河間里之間習於程法并州近狄俗尚
 武藝左右山河古稱重鎮寄任之者必文武兼資
 焉

春秋時可攷者二十二國

晉	衛	邢	魏	霍	耿
北燕	邠	楊	冀	郇	尹
鼓	肥	黎	潞	陽	共
鮮虞	赤狄	無終	山戎		

秦時為郡十三

鉅鹿郡	邯鄲郡	太原郡	上黨郡
河東郡	三川郡 <small>北境</small>	鴈門郡	遼西郡
右北平郡	漁陽郡	上谷郡	代郡
雲中郡			

漢時為郡國二十四縣三百七十三

恒山郡十八縣	<small>元氏 石邑 桑中 靈壽 九門</small>
<small>井陘 房子 中丘 封斯 關 平棘</small>	
魏郡十八縣	<small>鄴 內黃 館陶 斥丘 沙 黎陽 清淵 魏 繁陽</small>
<small>元城 梁期 黎陽 邯鄲 武安 武始</small>	
鉅鹿郡二十縣	<small>鉅鹿 南臨 廣阿 象氏 慶陶 宋子 楊氏 臨平</small>
<small>下曲陽 敬武 耶 新市 武陶</small>	
安定	

栢鄉
安鄉

趙國四縣

真定國四縣

河間國四縣

廣平國十六縣

南曲
平鄉
陽臺

中山國十四縣

安國
新處
毋曲
逆極

河內郡十八縣

平皋
朝歌
沁水

信都國十七縣

高隄
西梁
昌成

那鄂
柏人

真定
肥累

武勝
樂成

廣平
列人

廣年
廣鄉

望都
陸成

汲湯
山陽

備武
隆慮

信都
南宮

樂鄉
東呂

易陽
襄陽

藁城
絲曼

侯井
弓高

張平
斤幸

平利
城鄉

盧奴
唐

新市
安險

武德
河陽

溫陰
蕩陰

歷博
下博

平隄
脩

朝平
南和

北平
深澤

北平
苦陘

北平
苦陘

北平
苦陘

北平
苦陘

北平
苦陘

北平
苦陘

北平
苦陘

北平
苦陘

北平
苦陘

北平
苦陘

太原郡二十一縣

茲陽
汾陽
京陵
上艾
廣武

晉陽
榆次
中都
界休

廣陽國四縣

涿郡二十九縣

容城
州鄉
易寧
廣望
鄭成

高陽
蠡吾
良鄉
西鄉
阿武
新昌

易寧
廣望
鄭成
陽鄉
阿陵

上黨郡十四縣

壺關
絳氏
銅錕
長子
屯留

河東郡二十四縣

襄垣
潞
猗氏
陽阿
高都
高平

左邑
臨汾
垣陰
間喜
皮氏
長平

方輿

方輿

廣宗

趙國九縣

房子高邑

元氏

平棘

平鄉

鉅鹿國二縣

鉅鹿

章武國四縣

東平

文安

頓丘郡四縣

頓丘

藁陽

魏郡八縣

鄴

長樂

內黃

汲郡六縣

汲

朝歌

共

河內郡九縣

野王

州

共

軹

博陵國四縣

安平

饒陽

南深澤

南門

常山郡八縣

真定

石邑

靈壽

河間國六縣

樂城

武垣

成平

中山國八縣

安喜

魏昌

新市

北平

樂平郡五縣

沾陽

樂平

壽陽

太原國十三縣

晉陽

陽曲

榆次

京陵

上黨郡十縣

潞

屯留

壺關

銅鞮

廣平郡十五縣

武安

邯鄲

易陽

南和

肥鄉

臨水

廣年

列人

平恩

河東郡九縣

河 鮮 北

安喜 汾陽 蒲坂

聞喜 天陽

垣 荷氏

高陽國四縣

博陸 北新

高陽 蠡吾

平陽郡十二縣

襄 陵 臨 汾

永安 平陽

楊子 蒲澤

端氏 孤講

鴈門郡八縣

原 平 馬 邑

廣武 平城

葭人 葭州

崖陶 紫時

西河國四縣

中陽 代

臨城 介林

代郡四縣

平舒 九原

富昌 定襄

雲中

新興郡五縣

廣武 九原

定襄 晉昌

雲中

范陽國八縣

長鄉 涿

良鄉 適

方城 故安

范 陽 容 城

北平郡四縣

徐無 徐

土垠 無

昌平 路

燕國十縣

安 國 雍 奴

軍都 泉州

安次 廣陽

昌平 路

廣寧郡三縣

下 潘

涿 鹿

肥如

遼西郡三縣

海陽 遼

肥如

上谷郡二縣

居庸 居庸

肥如

隋時為郡三十縣二百單七

常山郡八縣

房 山 靈 壽

真定 滋陽

九門 石邑

井陘

長平郡六縣

丹川 漢澤

沁水 高平

端氏 陵川

魏郡十一縣

安陽 咸安

高平 泉

臨漳 堯城

涇水
林慮
汲郡八縣

臨淇
黎陽

臨水
汲內黃

隋興
湯陰

文城郡四縣

吉昌
五城

文成
昌寧

臨分郡七縣

臨汾
揚

襄陵
霍邑

冀氏
汾西

龍泉郡五縣

石樓
福川

永和
蒲

樓山

西河郡六縣

平遙
濕城

介休
靈石

永安
綿上

離石郡五縣

平遙
離石

備化
太和

定胡

鴈門郡五縣

鴈門
五臺

繁峙
寧武

靈丘

馬邑郡四縣

善陽
雲內

神武
開陽

樓煩郡三縣

靜樂
秀容

臨泉

定襄郡一縣

大利

太原郡十五縣

晉陽
汾陽

太原
文水

交城
祁平

壽陽
和順

榆次
遼山

太谷
平城

樂平
石艾

襄國郡七縣

龍岡
沙河

南和
鉅鹿

平鄉
內丘

武安郡八縣

末年
平思

肥鄉
洺水

清漳
武安

河東郡十縣

龍門
河東

桑泉
芮城

汾陰
夏

絳郡八縣

安邑
正平

冀城
稷山

絳
聞喜

垣
太平

安樂郡二縣

燕樂 密雲

博陵郡十縣

鮮虞 恒陽

北平 新樂

唐 隋昌

河內郡十縣

安平 義豐

溫 安昌

王 濟 屋 苑

河間郡十三縣

河陽 新鄉 共城

文安 景城

樂壽 高陽 長蘆

信都郡十二縣

長樂 藁強 魏強

堂陽 武邑

獨水 武強

趙郡十一縣

平棘 元氏 栢鄉 鼓城

高邑 慶陶 房子

贊皇 藥城

上黨郡十縣

上黨 屯留

長子 襄垣

潞城 黎城

涿郡九縣

鄉 池 薊 涿 昌平

良鄉 固安

安次 潞

上谷郡六縣

易 遂 柳 城

漆水 永樂

道 飛 孤

遼西郡一縣

盧龍

北平郡一縣

無終

漁陽郡一縣

無終

重具

唐時為州四十三縣二百二十一州縣名已見各下此不

恒州九縣

相州十一縣

邢州九縣

定州十一縣

懷州五縣

磁州三縣

深州四縣

瀛州六縣

莫州六縣

冀州九縣	趙州九縣	并州十三縣
潞州十縣	晉州九縣	代州五縣
絳州七縣	蒲州八縣	澤州六縣
汾州五縣	忻州二縣	隰州六縣
慈州五縣	儀州四縣	憲州三縣
嵐州四縣	沁州三縣	營州一縣
平州三縣	檀州二縣	薊州三縣
幽州十一縣	涿州五縣	順州三縣
媯州二縣	蔚州三縣	朔州二縣
雲州一縣	易州六縣	應州二縣
新州二縣	儒州一縣	武州一縣
單于大都護府一縣		

宋時為州四十七縣一百七十四

縣名已見各州條下此不重具

真定府九縣	相州六縣	邢州八縣
定州八縣	懷州五縣	磁州四縣
深州五縣	瀛州四縣	雄州二縣
霸州三縣	莫州四縣	祁州三縣
冀州七縣	趙州七縣	保州一縣
安肅軍一縣	廣信軍一縣	乾寧軍一縣
順安軍一縣	永定軍一縣	信安軍一縣
保定軍一縣	承大軍一縣	太原府十縣
潞州八縣	晉州十縣	代州四縣
絳州七縣	河中府五縣	解州三縣
慶成軍一縣	澤州六縣	汾州五縣

忻州二縣
隰州六縣
慈州三縣

遼州四縣
憲州一縣
嵐州三縣

威勝軍四縣
平定軍二縣
寧化軍一縣

岢嵐軍一縣
火山軍一縣
保德軍一縣

大通監一縣
永利監一縣

真定府
春秋時鮮虞國之地
左傳晉伐鮮虞

國時屬趙
趙之東恒
秦屬鉅鹿郡漢高祖置恒山

郡後避文帝諱改曰常山郡亦屬真定國後漢屬

常山國晉復為常山郡後魏因之後周置恒州領

常山郡隋初郡廢煬帝初州廢復置常山郡唐乾

元中復為恒州或為常山郡天寶中改為平山郡

元和改為鎮州又為成德軍節度屬河北道

宋同

領縣九
真定 藁城 鹿泉 井陘 靈壽 九門 後

唐為北都真定府俄罷都復為成德軍晉改為常

州順國軍漢復為成德軍真定府後以趙州之元

氏樂城二縣來屬宋開寶間廢九門石邑二縣端

拱初以鼓城隸祁州淳化初以東鹿隸深州慶曆

八年置真定府路安撫使統真定磁相邢趙洛六

州宋祖宗時以河北為天下根本以真定為河北

根本所以扼賊之衝為國門戶當時募集鄉兵大

修武備有河漕以豐邊用有商賈以集芻粟三關

置方田水耨胡騎既有限隔又屯重兵與定州相

掎角捍禦實為重鎮靖康末陷於金貢羅領縣九

治真定 真定 漢縣有濬 藁城 隋縣 獲

隋周復

鹿井唐縣有井陘漢縣燕趙謂山脊曰陘下視如

列治天威寧中省井陘大獲鹿平山八年復治井陘縣

州唐縣有平山唐縣有十五靈壽本中山國之都漢

行唐元祐初復之元氏漢縣常山郡故城先武

樂城漢縣有水汶

相州殷王河曹甲居相即其地也春秋時屬晉

戰國時屬魏後屬趙秦為邯鄲郡地兩漢為魏郡

魏武王建都於此魏郡在晉亦為魏郡後趙石虎

前燕慕容雋並都之晉都後魏道武置相州取河

曹甲居相之文東魏靜帝初遷都于此改置魏尹

及置司州牧北齊又都焉改為清都郡置尹後周

置相州及魏郡自故郡移隋初郡廢煬帝初州廢

復置魏郡自北齊之滅衣冠士人多遷關內唯伎

巧商販及樂戶移實郡郭由是入情險詖至今好

訟唐為相州或為鄴郡屬河北道宋領縣十一安

堯城內黃水滏陽臨河咸安梁為昭德

軍節度後唐降為軍事晉為彰德節度後以內黃

城安洹水三縣屬大名府宋因之靖康二年陷於

金貢暗花牡丹花紗知母胡粉絹領縣六治安

陽安陽即紂都之地隋縣有

水紫陌橋西門漢臺西河洹水

門熙寧五年省為鎮入臨漳

漢初陰縣有姜水宣

臨漳西門豹為令造十二渠

水林慮後魏縣在隆

邢州 古祖乙遷于邢即此地亦邢國也春秋時
衛滅邢魯僖公時晉伐衛取邢其地遂屬晉七國
時屬趙秦為鉅鹿邯鄲二郡地項羽分趙立張耳
為常山王居信都更名信都曰襄國即其地也漢
屬鉅鹿常山二郡及趙廣平二國地後漢因之晉
為鉅鹿趙二國石勒都於此張賓說曰襄國因山
險形勝之國可都之
後魏為鉅鹿郡隋置邢州煬帝初置襄國郡唐為
邢州或為鉅鹿郡屬河北道宋領縣九龍岡南和
平鄉內黃任青山梁保又軍節度後唐改安
國軍宋因之宣和初陞為信德府建炎二年陷於
金 貢綰白磁盃解玉砂領縣八治龍岡 龍岡
即秦信都縣隋初改名縣北有夷巖嶺左傳邢
遷夷儀即其地有蓼水渴水宣和初改為邢臺

沙河 隋 南和 漢縣後周 任 漢張縣地唐縣有
年省為鎮入南 平鄉 古大鹿之野有沙丘之臺
和元祐初復 鉅鹿 漢南樂縣隋為 堯
縣 寧間省為鎮入 鉅鹿 縣有廣澤河為 堯
鉅鹿元祐初復之 內丘 隋縣有礪溝
山 唐縣有泚水元祐初復 內丘 隋縣有礪溝
定州 帝堯始封唐國之地戰國初為中山國後
為魏所并後又屬趙秦為上谷鉅鹿二郡之地漢
高帝置中山郡中山記曰城中山景帝改為中山國
有山故曰中山後漢因之晉亦不改後燕慕容垂移都於此都中
置置安州道武帝改為定州後周置總管府領鮮虞
郡隋初郡廢煬帝初置博陵郡後改為高陽郡唐
為定州或為博陵郡又為義武軍節度屬河北同宋

領縣十一 安喜 義豐 北平 鼓城 深澤 恒陽 望都 唐昌 無極 涇邑

新樂 後周以深州博野屬宋建隆初以易州北平

屬太平興國初改定武軍雍熙間以博野置寧邊

軍景德初以蒲陰置祁州以祁州無極來屬慶曆

八年始置定州路安撫使統定保深祁廣信安肅

順安永寧八州軍政和三年陞為中山府建炎初

金人分兵據兩河唯中山慶源保莫邢洺真磁絳

相州皆能堅守中山自靖康末受圍至建炎二年

三月凡三歲糧竭人困始陷 貢羅大花綾領縣

公治安喜 安喜 古中山 鮮虞地 漢盧奴縣 有水 常水 黑曰盧 不流曰如 因以

名焉 無極 漢舊 曲陽 漢縣 有北岳 恒 涇邑

唐縣 望都 唐縣 堯始封於此 有堯母慶都山

唐 漢 涇 縣 新樂 春秋 鮮虞國 隋 北平 漢 縣 慶曆 二年 以 北

軍 寨 建 州 即 縣 治 置 軍 使 隸 州 懷州 禹貢覃懷之地太行山在焉周為畿內及

衛邠雍三國 邠音 春秋時又屬晉左傳襄王賜文

公陽樊隰原攢節之田晉於是始啓南陽 杜註云 晉山之

南河之北故 曰南陽也 又云武王克商蘇忿生以温為司寇

其田有隕懷是也 隕徒 戰國時為魏衛二國之境

秦始皇滅衛其君角徙居野王阻其山保之胡亥

廢角為庶人以其地屬三川郡項羽立司馬印為

殷王王河內漢高帝初為殷國尋更名河內郡後

漢因之晉為河內汲二郡地後魏置懷州兼置河

內郡隋初郡廢而懷州如故煬帝初州廢復置河

內郡

內郡唐因之亦為東畿內之郡屬河北道宋同領縣

五宋同為河內郡團練俄為防禦建炎後陷於金

隸河東南路貢牛膝皂角縣五治河內河內

隋縣有太行山池武德周蘇忿生之邑唐縣熙

水丹水太會寨復初商寧邑漢縣熙寧間省武陟中魏

封漢獻帝居獨獲嘉漢武帝幸緱氏至汲縣得

鹿之地唐縣衛州殷之舊郡周既滅殷以殷餘人封康叔為

衛君居河淇之間故商墟也其後衛為翟人所滅

齊桓更封衛於河南楚丘而河內殷墟復屬於晉

戰國時屬衛秦并天下為東郡三川二郡之地二

漢為河內魏二郡地魏置朝歌郡晉改置汲郡後

魏亦為汲郡東郡置義州後周為衛州又分置脩

武郡隋初郡廢煬帝初州廢復為汲河內二郡地

唐為汲郡屬河北道宋領縣五新鄉共城

晉以黎陽隸滑州宋為汲郡防禦靖康後陷於金

貢綿綃領縣四治汲汲即牧野之地紂都近

新鄉隋縣熙寧間廢為衛隋縣有蘇門山鹿臺

寧陽廢為鎮入共城古共伯國隋

磁州本相州洛州之地唐武德元年以相州之

滏陽臨水成安置貞觀元年州廢還其縣相州永

泰元年復以相州之滏陽洛州之邯鄲武安置天

祐三年以磁慈聲一更名惠州屬河北道宋後唐

復名磁州宋為滏陽郡防禦建炎後陷於金頁

磁石領縣四治滏陽 滏陽後周縣有鼓山漳水滏水佛圖澄墓

武安漢縣有四水邯鄲戰國時趙王如意溫明殿昭

德唐昭義縣熙寧中洛州 禹貢覃懷底績至于衡漳衡漳在今鄆南肥鄉縣界春

秋時赤狄之地晉荀林父敗赤狄于曲梁即此其後屬晉七國時

趙所都秦屬邯鄲郡漢初置廣平國武帝改為平

于國宣帝復為廣平後漢省入鉅鹿郡後為魏郡

之西部魏改為廣平郡晉後魏因之後周置洛州

隋置武安郡唐初劉黑闥都之剋平置洛州或為

廣平郡屬河北道宋領縣六同宋為廣平郡防禦

隋國經云今趙氏數百家有祭嬰靖康後陷于金

貢紬領縣六治永年 永年漢改曲梁縣隋雞澤

祀別設客位祀公孫杵臼程嬰

縣唐縣有曲周漢縣有紂鉅橋倉熙寧間平

恩漢縣肥鄉隋縣有列人臨洺漢縣熙寧間

復初深州 戰國時屬趙秦為上谷鉅鹿二郡地漢為

涿州地後漢屬安平國桓帝以後為博陵郡晉為

博陵國後魏為郡北齊同隋廢郡置深州煬帝初

州廢以其地分入博陵河間二郡唐復置深州或

為饒陽郡屬河北道宋領縣四陸澤鹿城周以

博野屬定州以冀州武強來屬宋雍熙四年廢陸

澤淳化初以真定府東鹿來屬至道初以樂壽隸

瀛州為饒陽郡防禦靖康後陷於金 貢紬領縣

五治靜安靜安有衡漳水大陸澤漢下博縣武

周以為軍雍熙後廢軍還屬

強唐縣安平漢縣有沙水東鹿唐縣饒陽漢舊縣有蕪蕪

瀛州春秋時屬晉七國時屬趙秦上谷郡之地

漢屬涿郡後漢為河間國晉因之後魏為河間郡隋初廢郡置瀛州煬帝初州廢復為河間郡唐因

之屬河北道宋同領縣六高陽樂壽博野東城晉高

祖以賂契丹周世宗復取之以大城屬霸州宋至道三年以高陽隸順安軍以新州樂壽來屬為瀛

海軍節度使舊名關南慶曆八年始置高陽關路安撫使統瀛莫雄具真滄永靜保定乾寧信安一

十州大觀二年陞為河間府建炎初陷於金金人以交河鎮肅寧寨增為二縣貢絹領縣四治河間

河間漢州鄉縣武帝得鉤弋夫人於此樂壽

漢樂城縣有後駭河房淵漢又曰中景城隋縣有平

水縣居兩河之間故名金人為獻州復為鎮入樂壽

東城後魏置東州隋為縣熙寧初

雄州本唐涿州瓦橋關在易水之東當九河之末其地控扼幽薊晉陷契丹周克復建為州置歸

義縣以易州容城來屬自周世宗以來西河之地置三關霸州益津關雄州瓦橋關瀛州高陽關分

置重兵與真定府定州相犄角政和三年賜郡名曰易陽為易陽郡防禦屬河北道靖康後沒于金貢紬領縣二治歸信歸信唐歸義縣隸涿州周置於瓦橋關太平興

國初改有容城唐縣周廢

霸州 本唐幽州永清縣地後置益津關晉陷契丹周復以其地置霸州以莫州之文安瀛州之大城來屬古上谷郡地瀕海皆斥鹵沮洳東北近三百里野無所掠非入寇之徑何承矩曰自陶河至泥姑口屈曲九百里天設險阻真地利也講習水戰之具大為要害政和間為永清防禦屬河北道靖康間陷於金金人屬中都大興府路以信安軍為縣來屬 貢綰領縣三治永清 永清 文安 漢縣宋置八寨 大城 魏平錄縣周改 莫州 其地本屬瀛州唐景雲二年分瀛州置鄭州開元十三年改為莫州其後或為文安郡屬河北道同領縣六 鄭 文 唐興 長豐 清苑 晉初陷契丹

周世宗復取之以文安屬霸州後又廢宋太平興國間以清遠置保州政和間為文安郡防禦其地外捍海道如易水之在鄭滹沱之在任安文安所謂九十九淀不可具名舊屯萬人以護塘泊且多立城寨以守之靖康初陷于金 貢綿領縣三治 莫 漢縣有易水滹沱水 任丘 唐縣有高陽 長豐 唐縣有鎮 任丘 唐縣有寨二

祁州 本唐定州地分建祁州宋端拱初以鎮州鼓城來屬景德初移治於定州蒲陰以無極隸定州為蒲陰郡團練屬河北道靖康陷於金紹興初金遷其民以其城為元帥府九年復十年金人舉國中之兵集此 貢花絕領縣三治蒲陰 蒲陰

唐義封縣太平興國
初改有塘河沙河
鼓城元祐初復入
熙寧間省為鎮入
鼓城國春秋為縣
深澤唐

冀州 古冀充二州之域
志濟水南自清河郡界水經城縣界入當郡南宮縣界
又東北入信都縣界水經云濟故瀆又東北經界
郡理東北又經信都城東散入澤潯按辟陽亭在今
東入兗州之域郡理
西入冀州之域馬

秦為鉅鹿郡地漢高祖置為信都國景帝改為廣
川國宣帝復為信都國後漢明帝更名樂成國安
帝更名安平國漢末兼置冀州治於國九 晉亦然
後魏為長樂郡兼置冀州北齊後周皆因之隋初
郡廢而冀州如故煬帝初州廢復置信都郡唐為
冀州龍朔二年改為魏州咸亨三年復舊或為信

都郡屬河北道 宋領縣九 信都 南宮 武強
武邑 武強 武邑 武強 武邑 武強 武邑 武強

州以堂陽還屬宋淳化初以阜城屬永靜軍宣和
間為安武軍節度建炎二年陷于金 貢綰領縣
七治信都 信都 南宮 堂陽 武邑 武強

趙州 春秋時晉地戰國時屬趙秦為邯鄲鉅鹿
二郡地後漢屬常山國鉅鹿郡地兼置冀州 領郡
治鄆縣今 晉為趙國亦置冀州 三治 國十後魏為趙
郡明帝兼置殷州為趙州郡仍舊隋改置樂州煬

棗強 漢縣有 衡水 隋縣有 武邑 隋

渠有 棗強 廣武城 衡水 漳故瀆 武邑 隋

渠有 棗強 廣武城 衡水 漳故瀆 武邑 隋

渠有 棗強 廣武城 衡水 漳故瀆 武邑 隋

帝改為趙州尋復為趙郡唐為趙州或為趙郡屬

河北道宋同顯縣九平棘寧晉昭慶樂城栢鄉

贊皇後以元氏樂城二縣隸真定府宋為慶源軍

節度宣和初陞為慶源府靖康後陷于金金偽為

沃州 貢綿綃領縣七治平棘 平棘漢縣有汶水魏

水 寧晉唐縣有陶城高邑漢鄆縣光武即位之

栢鄉隋縣有鄆城臨城唐縣有彭水與贊

皇隋縣有贊皇山四望隆平唐昭慶縣開寶五

圖經云大陸鹿大阿一澤異名又按爾雅云四

陸大 無山阜曠然平地杜佑李吉甫以邢趙深三州為

保州 本唐莫州清遠縣其地漢為樂鄉漢高祖

封樂毅後樂巨叔于此宋初置保塞軍太平興國

間建為州屬河北道政和間名清苑郡自州之西

皆無塘水惟廣植林木以限胡騎靖康後陷于金

金偽隸中都大興府路置蒲城縣 貢綃領縣一

保塞後魏青苑縣太平興國六年改析易州蒲城

清苑縣安肅軍 本唐易州遂城縣地後唐置宥戎鎮周

為梁門口寨宋太平興國六年建為靜戎軍析易

州遂城縣三鄉置靜戎縣隸焉景德元年并縣改

屬河北道國初以梁門遂城二縣為安肅保信軍

所謂銅梁門鐵遂城者也自童貫蔡攸既得燕山

謂安肅保信在內地皆廢為縣移軍營廢樓櫓宣

和末始詔復為軍而金寇已大入遂陷金隸中都

大興府路 貢素純領縣一 安肅中有易水漕河

廣信軍 本唐易州遂城縣宋太平興國六年以

其地建威虜軍景德元年改屬河北道靖康後陷

于金金為遂州隸中都大興府路 貢紬粟子領

縣一 遂城隋縣有遂城山徐河鮑河

永定軍 本唐定州博野縣宋雍熙間建為寧邊

軍景德元年改屬河北道宣和七年廢為博野縣

靖康後陷于金金人為蠡州 貢紬領縣一 博

野後魏縣有漳沱水

乾寧軍 本唐幽州盧臺軍之地石晉陷虜周平

三關置永安縣屬滄州宋太平興國七年置軍改

縣曰乾寧隸焉屬河北道大觀二年升為清州賜

郡名曰乾寧靖康後陷于金 貢紬領縣一 乾

寧周縣有獨流寨

順安軍 本唐瀛州高陽縣地宋太平興國七年

因故唐興縣置唐興寨淳化中建為軍至道三年

以瀛州高陽來屬屬河北路靖康後陷于金金入

為安州隸中都大興路置葛城縣 貢紬領縣一

高陽漢縣淳化中間易河引水東注至海東西三百餘里南北五十七里悉為稻田也蒲蚌蛤

民受其利

信安軍 本霸州游口寨太平興國六年建破虜

軍景德二年改有鴈頭口黎陽渦喜駝口鹿角周

河口田家狼城口七寨屬河北道靖康後陷于金

保定軍 本涿州新鎮太平興國六年建平戎軍

景德元年改屬河北道靖康後陷于金

承天軍本鎮州娘子關建隆元年為軍仍隸鎮

州河北道靖康後陷于金

并州古之并州蓋舜分冀州為之置十二牧則

其一也以其地在兩谷之間故為并州亦曰在衛

水常水之間常水在今博陵郡衛水在周禮職方

曰正北曰并州其山曰常藪曰昭餘祁博陵郡常

陽縣界昭餘祁在今川曰虜池嘔夷虜池發源在

西河郡介休縣界靈寢曰涑易涑水在今雁門郡繁

峙界嘔夷在今安邊郡寢曰涑易涑水在今雁門郡繁

界縣界虜音呼池音沱其利布帛人二男三女畜宜五

擾犬牛馬羊穀宜五種秦并天下為太原郡漢武帝

置十三州此為并州領郡九襄得雍州之域今上

銀川後漢並因之理於晉靈帝時羗胡大擾定襄

雲中等郡並流徙分散獻帝時省八冀州魏文帝

復置并州自陘嶺以北並弃之今雁門郡及以至

晉亦置并州領郡國六惠帝時并州之地盡為劉

元海所有其後劉曜徙都長安自平陽今平以東

地盡入石勒及符堅姚興赫連勃勃並於河東郡置

并州姚興又分河東為并冀二州及後魏以後分

圻不可詳也今之并州為太原古唐國也昔帝堯為

唐侯所封之國按今博陵郡界有堯城為堯始封

及夏禹所都之地禹都或為今太原或在平陽

南府陽亦高辛氏子實沉及金天氏子臺駘之所

居焉左傳曰帝迁高辛氏子實沉於大夏主參金

天氏之裔曰允格臺駘以處太原註云大夏

太原晉周成王又封弟太叔虞於此陽縣也是也

原夷狄曰大鹵晉荀吳敗狄于大鹵晉大鹵太原

大夏夏靈晉陽六名其實一也春秋時為晉國後

為趙邑晉引汾水灌城不沒者三版晉滅屬趙秦置

太原二漢因之兼置并州領郡九理於此曹公

外甥高幹為并州刺史牽招說幹曰并州左有恒

山之險又有大河之固北有強胡速迎尚并力觀

變幹不魏改為太原國并州仍舊晉因之六領郡國

能用之後魏為太原郡兼置并州北齊後周皆因之隋

初廢郡置并州又改為太原郡唐為并州高祖匡

隋室起義兵於長壽元年辛置北都後復為并州開

元十一年改為太原府天寶元年加號為北京屬

河東道宋同又為河東節度領縣十三太原

樂平又為北京周太祖即位劉旻據河東稱帝都其地

宋太平興國四年平劉繼元降為緊州軍事毀其

城移治於榆次縣又廢太原縣以平定樂平二縣

屬平定軍交城屬大遼監七年移治唐明鎮寶元

二年以大通監交城縣隸州嘉祐四年復為太原

府河東節度使領河東路經略安撫使大觀元年

陞大都督府劉安世曰河東晉地也昔高辛氏遷

闕伯於商丘主參今應天是也遷實沉於大夏主

商今太原是也且參商不相能以矣物不兩大故

國初但曰并州不加府號有深意也又本朝下河

東在戊寅三年重午日實火土旺日此參水神所
忌故克之時宋受命已十九年矣而晉始服且太
祖太宗嘗親征而得太原正以其地控扼二虜下
瞰長安纜數百里棄太原則長安京城不可都矣
靖康元年五月李綱為宣撫使督諸軍救太原九
原日太晉之地屬本朝纜一百四十九年郡城故
老傳晉并州刺史劉琨所築其中又有三城一曰
大明城董安于所築又一城東魏靜帝置晉陽宮
於此隋更名新城又一城開皇十六年築今名倉
城貢大銅鑑甘草人參礬石領縣十治陽曲
陽曲唐縣有汾水羊腸坂黃阿千里一曲太谷
隋縣有蔣谷榆次春秋石言魏壽陽晉舊
水隋縣有蔣谷太谷山

孟古仇猶國交城有少陽山水孤突文水漢大
有文水祁晉大夫祁奚之邑清源隋縣有
平晉隋晉陽縣太平興國中改潞州春秋時初為黎國後狄人奪其地
日奪黎赤狄潞子嬰兒為晉所滅其地盡屬焉戰
國初為韓之別都以遠韓近趙後卒降趙秦置上
黨郡上黨者言其地極高與天為黨漢魏晉後魏
不改後周置潞州隋置韓州煬帝初復置上黨郡
唐為潞州或為上黨郡後以為大都督府昭義軍
節度屬河東道宋領縣十長子壺關屯留
銅錕梁改正義軍後唐改安義軍俄復為
昭義軍宋太平興國初改昭德軍二年以銅錕武

鄉二縣屬威勝軍後領河東路兵馬鈐轄兼提舉
澤絳州威勝軍屯駐泊本城兵馬巡檢事建中
靖國初陞為隆德府靖康後陷于金 貢人參
蜜墨領縣八治上黨 上黨隋縣有六行羊頭山
康時兩河之民 長子周史辛甲所封之地
多保聚太行 潞城古潞子國 屯留漢縣有
羊頭山 襄垣趙襄子所築漢
長平閼 涉春秋涉侯
閼漢縣以山形似壺當置 襄垣趙襄子所築漢
黎城古黎侯國 涉春秋涉侯
晉州 古堯舜之都所謂平陽也春秋時屬晉戰
國屬魏秦為河東郡地二漢因之魏分置平陽郡
晉因之劉淵稱漢僭位建都于此後魏之平陽郡
兼置唐州後改為晉州置總管府東魏北齊皆為

重鎮隋初改平陽為平河郡尋廢煬帝初置臨汾

郡唐為晉州或為平陽郡屬河東道宋領縣九

洪洞 襄陵襄陵 趙城趙城 霍邑霍邑 梁為定昌軍節度後

唐改建雄軍宋太平興國六年廢沁州以和川來

屬為建雄軍節度政和六年陞為平陽府靖康後

陷于金金隸河東南路文公朱熹曰太行山之極

高處平陽晉州蒲坂山之盡頭堯舜所都也其地

磽瘠人民朴陋儉嗇惟堯舜能都之後世泰侈不

能都矣 貢蜜蠟燭領縣十治臨汾 臨汾漢平

有姑射山又有故堯城 洪洞晉大夫羊舌肸邑

襄陵晉襄公之陵又有趙襄子 神山唐 霍

邑漢縣周人流厲王于此有霍山即職方

氏冀州之鎮禹貢所謂岳陽有霍水隋縣

趙城

古造父之邑有姑射山女媧墓政和二年

汾西

後魏置郡隋為

真氏

後魏縣有

岳陽

隋

千畝縣晉侯千畝之戰即此也後改岳陽

和川

隋縣

代州

古唐國之地春秋時晉有之及三卿分晉

地屬趙

趙襄子殺代地

趙武靈王破樓煩而置雲中

鴈門代郡後北境屬燕秦為太原鴈門二郡之

境漢魏晉因之後魏置梁城繁峙二郡後周置肆

州隋文帝時為代州煬帝初州廢置鴈門郡昭為

代州或為鴈門郡

郡城後魏所置郡南三里屬河東

道

宋領縣五

鴈門

唐林

五臺

宋景德二年省

唐林縣以郡為鴈門郡防禦其地三面臨邊自古

匈奴入寇之路最號要害與忻州相應援置十三

若守之靖康後陷于金金隸河東北路貢麝香

青碌領縣四治鴈門

鴈門

漢廣武縣有夏屋山

又有龍泉水參

五臺

隋縣有五臺山

淳

隋縣

石門

繁峙

隋縣其城三面枕澗東接峻

絳州春秋時為晉國即故絳與新田之都也戰

國時地屬魏秦屬河東郡秦末其地屬魏豹漢定

魏地還屬河東郡後漢因之魏晉屬河東平陽二

郡地後魏置東雍州其龍門萬泉西魏後周以為

重鎮後周改曰絳州兼置正平郡隋初郡廢煬帝

初廢州復置絳郡唐為絳州或為絳郡屬河東道

宋領縣七後唐以河中府稷山來屬宋為絳郡

防禦貢防風蠟燭墨領縣七治正平正平

隋縣

有汾水滄水龍
曲沃春秋時晉所都新田之地

地谷水晉鹿祁宮
太平後魏縣有翼城春秋有古翼邑隋稷

山隋縣有王壁城為後周重絳春秋晉武公自

縣有絳水垣隋縣有古阜洛城即周召分陝之

與古棠木西魏於此
置召郡以倫東魏

河中府 唐虞所都蒲坂地春秋時地屬魏晉獻

公滅魏以封大夫畢萬畢萬公高之後畢萬之後

十代至文公列為諸侯與韓趙三分晉地屬魏至

惠王以安邑近秦乃徙都大梁秦為河東郡歷兩

漢不改博物志云有山人澤近益沃土之人不才魏

晉亦然後魏以為河東郡兼置雍州及屬秦州後

周改為蒲州亦兼置河東郡隋初郡廢煬帝初州

廢復置河東郡唐初為蒲州開元九年置中都改

為河東府尋罷如舊乾元元年復為府為河中節

度屬河東道領縣八宋後漢以聞喜安邑解三縣

屬解州宋改護國軍節度大中祥符四年以寶鼎

為慶成軍又以府兼提舉解州慶成軍兵馬巡檢

事屬陝西路建炎元年沒于金金屬河東南路

貢五味子龍骨領縣八治河東 河東漢蒲坂縣

戰于河曲即其地有蒲津關後魏大統四年造浮

橋九年築城為防唐開元十二年兩岸開東西門

各造鐵牛四鐵人四其牛下並鐵柱連腹入地丈

餘并前後鐵柱十六橋內水今有舜廟在焉其廟

周宇文護所造又有雷首山夷齊居其陽 桑泉

有謂首陽山也風陵准與潼關相對 猗氏舊漢縣猗頓所居古

故城今縣東西 安邑堯舜舊都今縣西有鳴

晉文公從晉反國 濟河圖令狐即此

鹽池與解 解 隋虞鄉縣武德初改 虞鄉 漢解

為兩池 後於虞鄉城置解縣更於 寶鼎 漢汾陰縣有

永樂 武德初分 為城縣置 解西五十里別置虞鄉縣 寶鼎 后土祠湯廟

解州 五代漢以河中府解縣置州又以安邑聞

喜二縣來屬宋為防禦郡屬陝西永興軍路其地

即夏桀鳴條之野有沃鹽之利建炎以來州民邵

興力戰終不能守遂沒於金金隸河東南路又割

陝之平陸夏芮城三縣來隸 貢鹽花領縣三治

解 詳見河中府 慶成軍 本河中府寶鼎縣大中祥符四年建為

軍隸河中府七年直屬京師領縣一 滎河 即寶

大中祥符時改 詳見河中府

慈州 春秋時晉之屈邑 獻公子夷吾所居 禹貢壺口之

山在焉戰國時為魏地秦及二漢屬河東郡魏晉

屬平陽郡東魏置定陽郡及南汾州北齊改南汾

州為西汾州後周改為汾州隋初郡廢置耿州 居

城後復為汾州煬帝初州廢置文成郡唐為慈州

或為文城郡屬河東道 宋領縣五 吉昌 香 文城

作城周廢作城呂香二縣宋為團練州熙寧五年

廢州以吉鄉隸隰州即縣治置吉鄉軍使仍省文

城為鎮隸焉又以鄉寧隸晉州襄陵縣元祐元年

復吉鄉軍為慈州靖康後陷於金金為耿州尋又

改為吉州 貢柴胡領縣三治吉鄉 吉鄉 漢北

左傳屈產之乘是其地 唐改名有壺口山 文城 有孟門山與龍門相

對龍門之上古龍門

高所鑿漢鄉寧後魏昌寧

隰州 春秋時晉之蒲城也七國時屬魏秦二漢

為河東郡地魏晉屬平陽郡後魏北齊為沁州後

周置沁州及龍泉郡隋初郡廢後復置西汾州尋

又改為隰州煬帝初州廢置龍泉郡唐為隰州或

為大寧郡屬河東道宋同領縣六宋同宋為團練熙寧

五年廢慈州以吉鄉縣隸州即縣治置吉鄉軍使

仍省文城縣為鎮隸焉元祐元年復慈州十年以

州之上平永寧兩關俯逼西界以州為次邊靖康

沒于金金隸河東南路 貢蜜蠟領縣六治隰川

泉 隰川 漢蒲子縣春秋時 蒲 後周縣有五鹿 温

唐縣有湯泉天 永和 隋縣有索 石樓 隋

有百井谷屈 大寧 唐北屈

忻州 戰國時屬趙秦為太原郡地二漢因之後

魏置肆州後周徙肆州於鴈門郡隋初置新興郡

之雲州後改新興郡為忻州 因忻口 煬帝初廢雲

州及忻州以其地屬樓煩定襄二郡唐復分置忻

州以忻川水為名或為定襄郡 漢有定襄郡在

屬河東路 宋同 領縣二 宋同 宋為團練靖康後沒于金

金隸河東北路 貢解玉砂麝領縣二治秀容

秀容 隋縣有雲母山忻川水藍水肆 定襄 漢陽

汾州 春秋時晉地六國時屬趙秦屬太原郡二

漢屬太原河西二郡地魏司之晉屬太原郡西河

國地後魏又為西河郡兼置汾州北齊置南朔州
後周改曰介州隋置西河郡唐為汾州或為西河
郡禹河東道領縣五溫城 平遙 分休 宋因之
靖康後沒於金金隸河北東路 貢土絕石膏領
縣五治西河 西河唐縣有傷 泉山汾水 中陽唐孝義縣 宋改有勝
水平遙後魏縣有廢 臺山嬰澗水 介休漢縣有 崔鼠谷 及介之推祠 靈
石隋縣東南有高壁嶺 汾水關皆險固之處
澤州 春秋時屬晉後屬韓其後屬趙至秦破趙
於長平阮卒四十萬即此地也秦為上黨郡地漢
屬河東上黨二郡地後漢因之魏晉亦同後魏以
其地置建州及高都長平安平三郡北齊亦為建
州及置平陽高都二郡後周併二郡為高平郡隋

初郡廢置澤州漢澤州為各煬帝初州廢置長平郡唐為
澤州或為高平郡屬河東道宋領縣六 宋因之
禹貢底柱析城至于王屋太行皆在州境是全有
太行之險固靖康後沒于金金隸河北東路 貢
白石英禹餘糧人參領縣六治晉城 晉城唐縣 有太
行山丹水白 高平漢法氏縣 西北有滋谷水故 名有頭 顧山 秦白起 阮趙卒
築臺於壘中因山為 陽城漢澤澤澤縣 有嶠 嶠山 臺故光根城 白起築
所謂底柱 端氏韓趙魏分晉封 晉 君於此 漢為縣 陵川漢法 氏縣
地隋 沁水隋縣有沁水 鹿 臺山焉 邑城
遼州 春秋時屬晉戰國初屬韓後屬趙秦為上
黨郡二漢因之晉為樂平郡後魏為遼陽郡隋屬
太原郡唐武德三年分并州地置遼州八年改為

箕州先天元年改為儀州或為樂平郡屬河東道
宋同領縣四梁改為遼州宋因之熙寧七年二月
州廢省平城和順二縣為鎮入遼山縣隸平定郡
省榆社縣為鎮入威勝軍武鄉縣元豐八年復置
州縣並復靖康後沒于金金隸河東南路 貢入
參領縣四治遼山 遼山 漢垣縣地 隋有箕
山 青谷山 遼陽山 遼陽
水 榆社 晉置武鄉縣石勒
生於此有漚麻池 和順 即韓之開與
邑 隋縣也
平城 隋縣
憲州 本樓煩監牧嵐州刺史領之唐貞元十五
年別置監牧使龍紀元年李克用表置州領樓煩
玄池天池三縣治樓煩屬河東道 宋同 宋咸平五年
以州卑隘多水潦移治靜樂軍之靜樂縣遂廢軍

又廢天池玄池二縣入靜樂樓煩改隸嵐州熙寧
三年廢憲州以靜樂隸嵐州十年復其州仍領靜
樂政和五年賜郡名汾源靖康末太原義士張橫
有衆二千往來嵐憲間紹興五年九月敗金入于
憲州後卒陷于金 貢麝香領縣一 靜樂 漢汾
陽縣

地有隋煬帝汾陽宮有管
峯山劉曜敗處汾水所出

嵐州 春秋晉國之分晉滅之後為胡地有樓煩
王居焉趙惠文王破樓煩而取其地其後北屬燕
秦二漢置太原郡地晉末陷于劉淵及魏末於其
地置嵐州隋煬帝置樓煩郡唐為嵐州或為樓煩
郡屬河東道 宋領縣四 嵐谷 合河 靜樂 宋太平興國
五年以嵐谷隸岢嵐軍咸平二年以靜樂隸靜樂

軍五年以憲州樓煩來屬故郡城魏置岢嵐鎮又置軍為突厥之要衝靖康後陷於金金隸河東北

路貢麝香領縣三治宜芳宜芳有古秀容城

屬太原郡積粟所在謂之羊合河唐縣以蔚汾

賜倉石磴瑩委若羊腸焉

石州戰國初趙之離石邑後為秦魏二國之境

秦本紀云秦昭王伐趙取離石是也秦為太原郡地二漢屬西河郡

南單于庭即左國城晉屬西河國劉淵起事於此

後石勒置永石郡北齊置懷政郡後改為離石郡

兼置西汾州後周改西汾為石州隋初郡廢而石

州如故煬帝初州廢置石郡唐為石州或為昌化

郡屬河東道宋領縣五宋因之元豐五年置葭

蘆吳堡二寨隸州舊帶嵐石隰三州都巡檢使是

年置葭蘆吳堡寨緣邊都巡檢使遂令三州各帶

沿邊都巡檢使元符二年陞葭蘆寨為晉寧軍以

州之臨泉縣隸焉大觀三年復以定胡縣隸晉寧

軍武經邊防云嵐石隰三州西北至黃河置城戍

關度河外入麟州路扞夏國界嘗合三州為一路

又石州為治所置州兵及遣戍外又領蕃捉生一

千六百二人紹興九年太行忠義人王忠值取石

州等十二郡次年復陷金隸河東北路割隰之

溫泉來屬貢蜜蠟領縣五治離石離石漢舊

南單于庭左國城在此有離石水一名赤臨泉

唐縣有平夷後周縣有方山隋縣有定胡

臨泉水

隋置孟門關其地險固唐為縣宋有三寨

威勝軍 本唐沁州之地春秋時屬晉後屬韓又

屬趙秦二漢為上黨郡地魏晉亦同後魏屬義寧

郡隋初置沁州煬帝廢為沁源縣屬上黨郡唐復

為沁州或為陽城郡屬河東路領縣三沁源

和川宋太平興國二年於潞州銅鋋縣界亂柳石

園中建為軍以銅鋋武鄉來屬 六年廢沁州以

沁源縣隸馬寶元二年以大通監綿上縣來隸屬

河東路靖康後沒於金金為沁州隸河東路 貢

土絕領縣四治銅鋋 銅鋋春秋晉羊舌赤之邑漢縣有銅鋋山銅鋋

水 武鄉唐縣有涅 沁源後魏縣有 綿上介

推隱所出 有沁水

平定軍 宋太平興國二年以鎮州廣陽寨建為

軍四年以并州平定樂平二縣來屬屬河東路靖

康後沒於金金人為州隸河東北路 貢綰領縣

二治平定 平定唐廣陽縣宋 樂平晉縣有荆

漳水一出樂平縣小山名清漳一出今潞州長子縣發鳩山名濁漳

寧化軍 本嵐州地劉崇置固郡太平興國四年

徙軍城稍南改為寧化縣五年置軍屬河東路靖

康後沒於金 貢綰領縣一 寧化有雪山建四寨

岢嵐軍 宋太平興國五年以嵐州嵐谷縣建為

軍景德中築長城于草城川口以為控扼其草城

川岢婆谷洪谷朝谷四路皆契丹界靖康後陷于

金金為州隸河東北路 貢綰領縣一 嵐谷唐縣

有奇嵐山雪
山奇嵐水

火山軍 本嵐州地劉崇置雄勇鎮宋太平興國
七年建為軍徙治鎮西三十里有雄勇偏頭董家
橫谷桔桿護水六寨屬河東道 貢柴胡

保德軍 宋淳化四年祈憲州地置定羗軍景德
元年改屬河東道 貢絹

大通監 宋太平興國四年以并州交城縣鐵冶
建為監六年廢沁州以綿上縣來屬屬河東路舊

領交城綿上二縣天聖元年改交城監寶元二年
復是年以監及交城縣隸太原府綿上縣隸威勝
軍靖康後沒於金

永利監 宋太平興國四年平太原徙益務于平

晉縣本鹵縣也咸平四年建為監屬河東路寶元

二年以隸太原府靖康後沒於金

營州

殷時為孤竹國地

漢徙河縣之青州在郡城東九十里棘城即

顛頊之墟在郡城東南一百七十里春秋時地屬山戎戰國時屬燕

秦并天下屬遼西郡二漢及晉皆因之慕容皝以
柳城之北龍山之南所謂福德之地也乃營制宮

廟改柳城為龍城遂遷都龍城號新宮曰和龍宮

皝時有黑龍白龍各一闕於龍山皝率屬僚觀之以祭大年二龍交首嬉戲解角而去皝大悅號曰

和龍後燕慕容寶北燕馮跋相繼都之至慕容寶

滅至馮弘為後魏所滅也後魏置營州後周武帝平齊其地猶

為高寶寧所據隋文帝時討平寶寧復以其地為

營州煬帝初州廢置遼西郡唐復為營州或為柳

城萬歲通天元年為契丹所陷聖曆二年僑治漁陽開元三年又還治柳城置平盧軍東有鎮安軍本燕郡守捉城貞元二年為軍城西有五守捉城屬河北道唐末劉仁恭以遺契丹後唐莊宗滅仁恭而取其地既滅梁復陷契丹迄晉漢周及宋皆不能取宋宣和末契丹沒於金唐貢人復麝香豹尾骨融領縣一柳城有龍山鮮卑山在縣東北二百里棘城之東塞外亦有鮮卑山在遼西之北一百里未詳孰是青山石門山白狼山白狼水又有漢扶黎縣故城在東南其龍山即慕容皝祭龍所也有饒樂水故徒河縣和龍城室韋靺鞨諸部並在東北遠者六千里近者二千里餘西北與奚接北與契丹相接

平州 殷時孤竹國春秋時山戎肥子二國地也

今盧龍縣有古孤竹國也戰國時屬燕秦為右北平及

遼西二郡之境二漢因晉之屬遼西郡後魏同隋初置平州煬帝初州廢置北平郡唐因之屬河北道唐末劉仁恭以遺契丹後唐莊宗取之後復陷契丹契丹改平州為遼興府以榮灤二州隸之號為平州路迄晉漢周及宋皆不能取宋宣和末契丹將亡其將張鼓以郡來降隨沒於金唐貢熊鞞蔓荆實人參領縣三治盧龍 盧龍漢肥如縣有碣石山碣然而自立在海旁故名之晉太康地志同築長城所起自碣石在今高麗舊界非此碣石也漢遼為界臨榆關在縣城東一百八十里盧龍塞在城北西二百里石城漢舊縣馬檀州 春秋及戰國並為燕地秦漢並屬漁陽郡後魏置密雲郡無置安州後周改安州為玄州隋

城古海陽城

城碣然而自立在海旁故名之晉太康地志同築長城所起自碣石在今高麗舊界非此碣石也漢遼為界臨榆關在縣城東一百八十里盧龍塞在城北西二百里石城漢舊縣馬

徙玄州於漁陽今漁陽郡尋復於今郡置檀州煬帝初

改置安樂郡唐為檀州或為密雲郡屬河北道後

晉高祖初起以遺契丹迄漢周及宋皆不能取宋

宣和時與金合兵攻契丹五年金人以州來歸七

年金入寇首取其地唐貞人復麝香領縣二治

密雲有潞水自塞外流入燕樂後魏置廣陽郡有長城

薊州戰國時屬燕秦置漁陽縣郡二漢因之隋

文帝徙玄州於此并立總管府煬帝初廢置漁陽

郡唐屬幽州開元十八年析幽州置薊州或為漁

陽郡屬河北道後晉沒於契丹迄漢周及宋皆不

能取宣和間與金合兵攻破契丹五年金人以州

地來歸七年復沒於金唐貢白膠領縣三治漁

陽漢舊縣有鮑丘水又各潞水古北戎無脩子國也一名山戎凡三名七國時屬

燕後以為右北平縣神龍中開平虜渠傍海穿漕以避海難又其北漲水為溝以拒契丹

三河王田古無終縣

幽州古之幽州蓋舜分冀州為之置十二牧則

其一也言北方太陰故以幽冥為號幽州因幽都山以海經有幽都昔顓頊都於帝丘其地北至幽陵

山今列北荒矣即此殷復省幽州入冀州周禮職方曰東北曰幽

州冀山曰醫無閭唐在遼東於柳城藪曰獫狁獫狁

澤在東萊郡川曰河沛河在今北無棣縣界舊沛

昌陽縣界即濟水寢曰菑時在今北海郡臨淄縣界其利

漁益民一男三女畜宜四擾豕也穀宜三種黍稷

稍初武王定殷封召公奭於燕及秦滅燕以其地

自營州遷於幽州城中以首領世襲刺史貞觀元年
年省懷遠開元二十五年徙治幽州北桃谷山天
寶元年日歸德郡建中二年廢為縣
後復朱滔所據因廢為縣
置後漢舊縣有潞河漢平谷故城在今
武
清本雍奴天
求清舊會昌縣天
安次漢舊
良鄉漢舊縣唐初名曰昌平在漢舊縣古居庸關
也天下九關塞居庸是其一
涿州本幽州地唐大曆四年節度使朱希彩表
析幽州之范陽歸義固安置屬河北道石晉初沒
於契丹漢周俱不能取至宋僅得歸義一縣以置
雍州又得新鎮地以置保定軍餘悉沒契丹至宣
和間與金人夾攻契丹契丹將郭藥師以州來降
七年金入寇陷于金 唐置縣五治范陽 范陽

漢涿縣在范水之湯有督亢陂溉
田膏腴荆軻所圖于秦即此地 歸義漢易縣
於此築城臨易河遼海 固安漢方城 新昌
唐武德間宋時有雍州 固安縣地 新昌
大曆四年 新城故督亢地置
順州 在范陽郡城唐天寶初置尋又改為順義
歸化二郡屬河北道石晉初沒於契丹宋宣和時
與金夾攻契丹五年金以州地來歸七年金入寇
復取其地 唐領縣二 賓義屬順 懷柔在順
北境屬 歸德郡
媯州 春秋戰國並屬燕秦為上谷郡地二漢因
之晉屬廣寧郡後魏孝明帝廢北齊置北燕部隋
屬涿郡唐武德七年討平高開道後置北燕州貞
觀八年改為媯州其後或為媯川郡屬河北道石

晉沒於契丹契丹改為可汗州宋宣和末金滅遼
取其地 唐貢樺皮胡祿甲榆髀矢麝領縣二

懷戎 漢潘縣地漢上谷郡城在此有涿泉山及蚩尤城阪泉池及涿水有磨笄山趙襄子姊自殺在其地有祠北九十里有長城開元中張說所築有居庸塞鐵門關 媯川

蔚州 周禮并州川曰嘔夷浸曰涑易 嘔夷水在涑水在飛狐縣界 戰國初屬趙後又屬燕秦漢晉屬代郡

後魏置懷荒御羨二鎮東魏置北靈丘郡後周置蔚州隋置上谷郡唐初沒突厥武德六年置州并

置靈丘飛狐二縣僑治陽曲七年僑治繁峙八年僑治秀容故北恒州城貞觀五年破突厥復故地

還治靈丘開元初徙治安邊至德二載更為安邊郡石晉時陷契丹宋宣和五年契丹守將陳翊以

州來降六年金攻翊殺之復取其地 唐貢熊羆

豹尾松實領縣三 靈丘 漢舊縣有趙武靈王陵 飛狐 漢

昌地飛狐口在縣北即漢之飛狐道與鴛川郡山相連隋置今縣 安邊 開元時改為興

朔州 戰國屬燕秦屬代鴈門二郡地漢為定襄鴈門二郡地後漢屬雲中鴈門二郡漢末因亂又

置新興郡 漢末大亂匈奴侵邊自定襄以西盡雲中鴈門之間遂空建安中魏武王集荒郡之人立 晉懷帝時劉琨表以鮮卑猗盧為大單

于封代公徙馬邑即其地也其後為拓跋魏建都於今郡北無置懷朔鎮及遷洛後遂於郡北三百

餘里置朔州葛榮之亂又廢北齊復置朔州隋初置總管府煬帝初府廢置代郡尋屬馬邑郡 後魏初雲

中在今郡北三百餘里定襄故城北齊置朔州在
故都西南新城一名平地也後移於馬邑即今郡
也

唐初為朔州或為馬邑郡建中中節度使馬燧徙
治馬邑後復故治後唐為振武軍石晉初沒於契
丹宋宣和五年契丹守將韓正以州來降尋為金
人所逐而取其地唐貢白鷗羽豹尾甘草領縣

二善陽有定馬邑城武州塞此亦漢定襄縣
地後魏桑乾郡北齊廣安郡有紫河發
源於馬邑漢舊縣開元中析善
於陽於大同軍城置

雲州 戰國屬趙秦置雲中郡二漢因之晉屬新
興郡後魏道武帝自雲中徙都平城即此雲中今
郡平城即今郡隋
雲內縣常安鎮也置代尹自天興元平城至
洛陽後改代隋初屬馬邑郡唐貞元十四年自朔
尹為萬年尹

州北定襄城徙治定襄縣永淳元年為默啜所破
徙其民于朔州開元十八年復置後為天同軍節
度屬河東道石晉時沒契丹契丹號為西京宣和
末金滅契丹取其地唐貢犛牛尾鷗羽領縣一
雲中漢舊縣隋曰雲自縣白登山白登臺漢高祖
並在今郡界單于臺在今縣西北百餘里武帝
元封元年勒兵十八萬騎出長城北登單于臺

易州 春秋至戰國屬燕秦置上谷郡書曰在
上谷二漢屬涿郡晉為范陽國後魏亦為上谷郡
隋初置昌黎郡後兼置易州煬帝初州廢置上谷

郡唐因之屬河北道宋惟得遂城置安肅廣信二
軍得蒲城南境以益保州餘地悉以雍熙四年陷
于契丹武經邊防云易州石晉割路北虜按五代
史易州不在十六州數職方攷亦稱五代

俱有易州宣和四年契丹將高鳳以郡來降宣和

末沒于金唐貢紬綿墨領縣六易有涑易二

昭王承賢處入有漢范容城漢舊

陽縣故城在縣東西涑水漢通

秦築長城之所起蒲城舊宋

易置并置樓亭板五回開元

應州唐末置後唐天成元年升彰國軍節度石

晉時沒於契丹宋宣和五年應州守將蘇京以州

來降京尋為女真所逐復取應州領縣二金城

後唐明宗其縣人也故升混源

新州唐末置後唐同光二年升威勝軍節度屬

河東道石晉時沒於契丹改為奉聖州其地在雲

中府之東領縣四永興礮石龍門懷安

儒州唐末置石晉時沒於契丹領縣一縉山

武州唐末置屬河東道後唐改為毅州石晉時

沒於契丹契丹改為歸化州南至新州七十里宣

和五年來歸六年築固疆堡尋復為女真所取領

縣一文德

單于大都護府戰國屬趙秦漢雲中郡地唐龍

朔三年置雲中都護府又移瀚海都護府於磧北

瀚海都護舊曰二府以磧為界麟德元年改雲中

都護府為單于大都護府領縣一金河縣城有長

金河上承紫河及像八又南

流入河李陵臺三昭君臺

文獻通考卷三百一十七

鄱陽馬端臨貴與著

輿地考

古兗州

禹貢曰濟河惟兗州東南據濟水西北距河也九

河既道也河分為九各從其道雷夏既澤沮會

同雷夏澤名在今濮陽郡雷澤縣言此澤還復厥

土黑墳墳起也而其草繇其木條繇悅也繇音遙條浮

于濟潔達于河浮以舟渡也濟水已具註序目今

魏郡莘縣有東武陽縣無此水浮于汶達于濟汶

矣因水入水曰達潔音他合反浮于汶達于濟汶

職方曰河東曰兗州泰山郡界藪曰大野名

文獻通考卷三百一十七

鉅鹿澤在今東川曰河沛寢曰盧維盧水在濟陽

平郡鉅鹿縣在平郡其利浦魚人二男三女畜宜

六擾六畜擾穀宜四種黍稷蓋以充水為名又充之

為言端也信也端言陽精端端故其氣殲殺也其

在天文營室東辟則衛之分野漢之東郡及魏郡

今靈昌濮陽之西北境濟陽之無得魏宋齊趙之

交漢之酸棗縣今靈昌壽張今東平之濮陽魏漢之東平

皆宜屬宋漢之泰山渤海之高樂高城重合陽信

平原今濟陽之東南境平原樂安景城之南境博

浮水今清河博平之北境信都清河渤海郡南趙

秦平天下置郡此為東郡今靈昌濮陽碭郡

之東北境今東平齊郡之北境今平原鉅鹿上谷二

郡之東境今清河景漢武置十三州此為兗州郡領

八後漢並因前代郡理昌邑今魯魏晉亦置兗州郡領

國八理廩丘今濮陽郡雷澤縣永嘉之後陷於石勒宋武平河南

又得其地置兗州領郡六初理滑臺後理瑕丘滑

東漢以後立兗州非悉是古州疆域所領郡縣宋

末其地入後魏自後分割不可詳焉唐分置十五

郡此為河南道靈昌濮陽濟陽東平等郡皆是也

景城等郡是也梁時滄德二州為唐所有末年貝博二州

為唐所取唐滅梁傳晉漢周皆有其地宋以魏博

貝滄德棣為河北東路濮鄆濟為京東西路滑為

京西北路靖康後沒於金

兗州舊疆界于河濟地非險固風雜數國魏晉宋

國之秦漢以降政里混同人情朴厚俗有儒學及

地

西晉之末為爭戰之地三百年間傷夷經甚自宇
內平一又如近古之風焉
古兗州歷代沿革之圖

春秋時可考者十國

衛南境 齊南境 須句 宿 南燕 胙

遂 邾 方 任

秦時為郡五

東郡 碭郡東北境 齊郡北境 鉅鹿東境

北谷東境

漢時為郡國八縣一百三十五

東郡二十二縣 濮陽 范 觀 聊城 頓丘
黎 清 發干 范 觀 聊城 頓丘
須昌 壽良 樂阿 陽平 臨邑 南燕

東武陽 魏郡東境是縣

泰山郡十四縣 奉高 博 蛇丘 剛 茌 盧
蓋 東平 梁父 萊蕪 鉅平 嬴
年 蒙陰 華 富陽 寧陽 柴丘

濟陰郡九縣 定陶 宛 句 呂 都 葭 密
南武陽 武 成 陽 郵 城 句 陽 耗

平原郡十九縣 平原 高唐 重丘
祝阿 安 安 合 陽 阿 陽 龍 陰 初
富平 安 德 合 陽 樓 虛 龍 頤 靈 成

清河郡十四縣 清 陽 鄒 縣 具 幕 信 成
東武鄉 城 繚 陽 鄒 縣 具 幕 信 成

東平國七縣 無 益 任 城 樊 城 東平 陸
復陽 東武 城 繚 陽 鄒 縣 具 幕 信 成

渤海郡二十六縣 千 童 陽 信 合 南 皮 定 阜 城

章武 東平 奇柳 中邑 高城 高樂
參戶 成平 柳 景城 重平 安次
東州 文安 章鄉 蒲領 東都 涇沃 平安
文安 樂安 高宛 博昌 高昌 建信 狄

千乘郡十四縣
樂安 高宛 博昌 東都 涇沃 平安
繁安 樂安 高宛 博昌 東都 涇沃 平安

任城國三縣
任城 亢父

濮陽國四縣
濮陽 郵城 句陽 單父

濟陽郡九縣
宛 定陶 乘氏 成武 單父
城陽

濟化國五縣
盧城 臨邑 東河

東平國七縣
須昌 壽張 剛平 東平 陸
富城 范 無鹽

陽平郡七縣
元城 館陶 清泉 東武陽
發干 陽平 樂平

高平國七縣
昌邑 鉅野 方興 南平陽
陸湖 高平 金鄉 潔沃

樂陵國五縣
厭次 樂陽 樂陵 潔沃

清河國六縣
清河 靈 緹幕 東武城
貝丘 鄒 高唐 在平 博平

平原國九縣
平原 高唐 在平 博平
西平 昌 安 德 般

渤海郡十縣
南皮 東光 浮陽 饒安
阜城 重合 務 廣川

泰山郡十一縣
奉高 博 萊蕪 梁父
山 荏 南武陽 新泰 嬴

隋時為郡七縣七十一

東郡九縣
白馬 靈昌 衛南 濮陽
封丘 離狐 匡城 胙城 韋城

東平郡六縣

野城 宿城

項昌 雷澤

郟城 鉅野

濟北郡九縣

平陰 盧平

范清 長清

陽穀 濟北

東阿 壽張

武陽郡十四縣

貴鄉 莘陶

元城 頓丘

繁水 觀城

魏臨 黃

平原郡九縣

安樂 聊陶

平原 長河

將陵 弓高

平昌 東光

渤海郡十縣

陽信 蒲臺

樂陵 饒安

滴河 無棣

歌次 鹽山

清河郡十四縣

清河 漳南

清陽 鄒

武成 臨清

歷亭 清泉

唐時為州十二縣七十九

清平 宗城

高唐 博平

經城 茌平

滑州七縣 濮州五縣 濟州五縣 魏州十縣

博州六縣 鄆州五縣 德州七縣 棣州五縣

滄州十二縣 貝州九縣 澶州三縣 景州五縣

宋時為州十四縣七十四

滑州四縣 濮州四縣 濟州四縣 魏州十七縣

博州四縣 鄆州七縣 德州五縣 棣州三縣

濱州二縣 滄州七縣 貝州五縣 澶州七縣

景州三縣 通利軍二縣

滑州 其地得豕韋氏之國 融之 後陸洛第三子

為彭封 春秋時屬衛戰國亦屬魏其西境屬魏秦

二漢置東郡晉為陳留濮陽二國宋武平河南置

兗州以為邊鎮 領郡六理於此自晉末武帝作相

置守後屬後魏亦為東郡其城古滑臺城甚固宋文帝遣將王玄謨攻圍

廢兗州置東郡唐為滑州或為靈昌郡義成軍節度屬河南道後改宣義軍領縣七白馬 胙城 匡城

復為義成軍晉以衛南屬澶州以衛州黎陽來屬宋太平興國初改武定軍為輔郡屬京西路端拱

初以黎陽置通利軍後又為靈河郡武成軍節度熙寧五年廢州以其地隸開封府元豐四年復之

屬京西北路建炎初沒於金劉豫僭位為涼平府金人隸山東大名府路又以韋城為黃河滄廢撥

大名府內黃來隸 貢綃領縣四治白馬 白馬

春秋衛國曹邑狄滅衛衛人立戴公廬于曹即此地屬生言守白馬之津是也中有白馬山黃河黎陽津靈河津

靈河 隋靈昌縣後唐改熙寧初廢為鎮隸白馬縣

胙城 古南燕國姑姓漢南

韋城 古豕韋國有濮水

濮州 顓頊及昆吾氏之墟也故謂之帝丘 今濮陽縣

也昆吾氏當春秋及戰國初為衛國之都 春秋衛遷于帝後為宋所侵盡亡其邑獨有濮陽秦滅濮陽

置東郡二漢屬東郡濟陰二郡地晉分置濟陽郡濮陽國兼置兗州領郡國八治於此後魏為濮陽郡後周因之隋初郡廢置濮州煬帝初州廢以其地入東郡東平濟北三郡唐復置濮州或為濮陽郡屬河南道領縣五 臨濮 雷澤 范 晉以濮陽屬澶州宋因之屬京東路為濮陽郡團練建炎

三年沒於金金隸山東大名府路貢絹領縣四

治鄆城漢縣有苑丘陶雷澤舜漁于此

本夏澤以其有雷神故名古郟伯國隋縣臨濮

唐縣有清丘左傳宋范春秋范宣子邑隋縣

濟州戰國初齊衛之境秦屬東郡漢末屬東郡

太山二郡地後漢屬東郡及濟北國晉同宋為濟

北郡後魏因之隋初置濟州煬帝時復為濟北郡

唐武德四年王世充改為濟州或為濟陽郡郡治

即古碣磈城元魏所築屬河南道領縣五盧平

陽穀長清後廢周復置以鄆州之鉅野鄆城充

州之任城金鄉四縣隸之宋因之為上州防禦屬

京東路靖康二年高宗自濟入南京即位後陷于

金隸山東西路貢阿膠領縣四治鉅野鉅

野有大野澤魯獲麟之地鄆城隋縣有馬頰河濮

任城古任國太皞之後所封地漢縣有金鄉古

國漢縣因穿山得金而置晁補之云平土淺山無

金此獨有金唐置金州尋廢紹興十二年河決惟

偽鄉獨存金人魏州夏觀彊之國春秋晉地戰國時屬衛秦屬

東郡二漢屬魏東二郡地二漢魏晉之魏分置

陽平郡晉因之宋文帝置東陽平郡後魏因之後

周置魏州隋改為武陽郡唐武德四年討平竇建

德改置魏州龍朔二年改為冀州改冀州仍置大

都督府其魏貝博隸滄尋復舊開元二十八年九

濟渠自石灰窠引流至州城西都注魏或為魏郡

橋夾州製樓百餘間以貯江淮之貨

屬河東道領縣十

頓丘 貴鄉

元城 昌樂

館陶 臨黃

魏 莘

朝成冠氏梁為天雄軍節度後唐為東京後與唐府俄
改鄴都以貝州臨清來屬晉為廣晉府以臨淄屬
澶州漢為大名府周罷都復為天雄軍又以貝州
之永濟宗城經城相州之內黃咸安垣水博州之
清平七縣來屬宋慶曆八年始置大名府路安撫
使號北京統大名澶懷魏德博濱棣八州屬河北
路建炎二年沒於金四年金立劉豫僭號齊尋遷
于汴省北京為山東大名府其後以內黃隸滑州
以咸安宗成二縣隸洛州以臨清屬思州紹定六
年淮東制臣許國遣李全之將彭義斌自青崖峒
攻大名下之以義斌為守未幾復失 貢花紬綿

紬平紬紫草領縣十七治大名元城

大名 魏後

縣後唐改廣晉漢改今各屯

元城

隋縣後唐復有

沙麓山及馬陵孫臏

南樂

唐昌樂縣後

魏

河有漳

館陶

漢縣西北有陶

冠氏

隋縣有奔

莘

隋縣有

朝城

唐縣崇寧間

夏津

隋縣有溝

河

臨清

隋縣有

永濟

唐縣有永濟渠

宗城

隋縣有張

經城

隋縣熙寧六年

清平

隋縣

有新渠

內黃

隋縣河以北為內黃

咸安

有安陽縣河

洹水

後周縣熙寧初

博州

春秋時齊之西界聊攝地也戰國時為衛

齊趙三國之交秦屬東郡漢為東郡平原清河三

郡境後漢屬東郡平原二郡地晉屬平原國宋分

置魏郡後魏因之其後置南兖州隋初廢後置博
州煬帝初州廢以其地屬武陽郡唐復置博州或
為博平郡屬河東道領縣六聊城 博平 清平 武水
周廢武水入聊城宋為防禦以清平隸大名屬河
北路淳化三年以河決移治於孝武渡西建炎後
沒於金金屬山東西路嘉定十二年淮東制置賈
涉納降恩博景德四州旋失之 貢平紬領縣四
治聊城 聊城漢縣有微子城 堂邑漢縣有
高唐漢縣有 博平唐縣有
鄆州 春秋時為魯之附庸須句國也左傳伐邾
也 戰國時屬宋秦屬碣石郡漢屬東郡東平國地
後為東平國晉宋後魏並因之後周宣帝置魯州

尋廢隋又置鄆州煬帝初為東平郡治古須 唐為
鄆州或為東平郡屬河南道領縣五須昌 鉅野 壽張
鄆城後為天平軍節度周以鄆城鉅野二縣屬濟
州宋因之後改為東平府屬京東西路置安撫使
大觀元年陞大都督府建炎後沒于金金隸山東
西路嘉定十三年偽節度使王福以鄆降河東北
俱震後復失 貢緡阿膠領縣六治須城 須城
秦須昌縣後唐改 中都唐縣有汶水大野 壽
有梁山濟水清河 東阿秦縣有吾山穀 陽穀隋縣
張山漢縣有梁 平陰古肥子
三年徙 德州 春秋及戰國皆屬齊秦置齊郡漢高帝分
置平原郡後漢因之晉為平原國宋為平原郡後

魏後周同隋初廢後置德州煬帝初復為平原郡
唐平竇建德復置德州其後或為平原郡屬河北
道宋同領縣七安德平原將陵長河周以景

州安陵來屬廢長河宋因之建炎二年沒於金
隸山東東路 貢綃領縣五治安德 安德漢古馬

頰覆平原漢舊縣郟縣故城在德平漢平
河在此 將陵隋縣景德元年 安陵後魏縣景祐二年廢入將陵

棣州 春秋戰國屬齊秦為齊郡之地漢屬平原
渤海千乘三郡地後漢為平原郡樂安國晉為樂
安樂陵二國地宋為樂陵郡後魏又為樂陵樂安
二郡地隋屬渤海郡唐武德四年分置棣州或為

樂安郡屬河北道宋同領縣五颯次 蒲臺蒲臺 陽信陽信
周以蒲臺渤海二縣置濱州宋因之建隆二年升
為團練俄為防禦大中祥符八年移治陽信縣界

八方寺建炎二年沒於金 貢綃領縣三治安次
厭次漢縣有 滴河隋縣有 陽信漢縣有

濱州 本棣州蒲臺渤海二縣後唐以其地斥鹵
置推鹽務漢改贍國軍周建為州宋因之屬河北

道 貢綃領縣二治安次 渤海唐縣舊黃河在
移道有秦蒲 招安熙寧二年省元豐

滄州 春秋戰國時為齊趙二州之境秦鉅鹿上
谷二郡地漢高帝置渤海郡後漢晉因之宋文帝
置樂陵郡孝武分置渤海郡後魏因之大武初改

渤海郡為滄水郡孝文帝時復舊至孝明帝分瀛
冀二州置滄州及浮陽樂陵德安三郡隋初郡廢
後以其地置棣州煬帝改為滄州尋為渤海郡唐
為蒼州或為景城郡屬河北道宋領縣十二
鹽山景城弓高饒安清池後為橫海軍
南皮東光臨津魯城無棣
節度又改義昌軍梁改順化軍後唐復為橫海軍
周廢長蘆乾符二縣入清池宋因之九河悉在州
境州居九河下流從州取海上路趨平州入符家
寨則咫尺幽薊矣雄霸之間即景德虜騎東歸之
路也建炎三年沒於金嘉定十三年淮東制置賈
涉收復旋失貢大綸柳箱領縣七治清池清
池漢浮陽縣地有浮水徒駭
河長蘆河衛漳河乾符寨樂陵漢縣有鬲
馮類盤鈞河

熙寧二年徙樂南皮漢縣有大小台
山永濟河潔河無棣隋
陵郡治咸平鎮
有蒲紫臺秦始皇紫蒲繫馬之地有老烏山鬲津
河無棣河治平元年徙無棣縣治保順軍即縣治
置軍使饒安漢縣有胡河無棣河
隸州臨津唐縣熙寧六年
有毛河恩州唐縣熙寧六年
氏河

恩州充冀二州之境河自大岨山北過濟水至
于大陸按驗地志云枯濟
渠在經城縣界北入信都郡界又按經城云在郡
治西北五十四里今郡治乃在濟水之東古兗州
之域其在濟水之西諸縣是春秋時屬齊其後屬
故冀州之域即此地界也
晉七國時屬趙秦為鉅鹿郡漢分置清河郡後漢
為清河國晉因之後魏北齊並為清河郡後周因
之兼置貝州隋初郡廢煬帝初復置清河郡而廢
州唐為貝州或為清河郡屬河北道宋領縣九清
河

清陽 武陵 臨清 經城 後唐以臨清屬興唐
夏津 漳南 宋城 歷亭

府晉為永清軍節度周為防禦宋復為節度以永
濟宗城經城三縣屬大名府慶曆八年改為恩州
永清軍節度建炎後沒於金隸山東大名名府路
以大名府臨清縣來屬 貢絹白氈領縣五治清
河清陽 清河 漢縣端拱元年徙治永清鎮淳化五年徙今治 清陽 漢曰
貝丘隋縣熙寧元年省入清河 武城 漢曰平原君於此有弦歌臺
漳南 漢東陽縣隋改在漳水之南至和元年廢入歷亭 歷亭 隋縣
澶州 唐武德四年析黎州之澶水魏州之頓丘
觀城置貞觀元年州廢縣還故屬大曆七年田承
嗣表以魏州之頓丘臨黃復置屬河北道 宋領縣
三 上見 晉為鎮寧軍節度以廣晉府之臨河濮州之
濮陽來屬雍熙中以滑州之衛南黎陽二縣來屬

端拱初以黎陽隸通利軍又廢臨黃入觀城慶曆
四年徙清豐縣治德清軍即縣置軍使隸州熙寧
六年省頓丘縣入清豐崇寧四年建州為北輔五
年陞為開德府以大名府朝城南樂兩縣來屬靖
康後沒於金金為開州屬山東大名府路紹興間
臨河衛南二縣為黃河水滄廢 貢蓂莢席南粉
領縣七治濮陽 濮陽 漢縣有衛陽山鮒鮒子口 觀
城 隋縣有黃河 臨河 隋縣有苑丘淇 清豐 唐縣
黃山 衛南 河縣有九里溝 朝城 有武河 南樂 有故
濱枯繫 景州 唐貞元三年析滄州之弓高東光臨津置
長慶元年州廢縣還滄州二年復以弓高東光臨

津南皮景城置大和四年州又廢縣還滄州景福
元年復置屬河北道宋領縣五上周降為定遠軍
屬滄州以安陵隸德州廢弓高宋太平興國六年
以軍直屬京淳化元年以冀州阜城來屬省弓高
為鎮景德元年改為永靜軍靖康後沒於金金為
景州仍割冀州滹縣來屬貢篔領縣三治東光
東光漢縣有永濟渠將陵有永濟渠阜城漢縣有
通利軍宋端拱元年以澶州黎陽縣建為軍屬
河北路天聖四年以衛州縣隸軍熙寧三年廢以
二縣隸衛州元祐元年復為軍政和五年升為濬
州號濬川軍節度又改為平川軍靖康後沒於金
領縣二治黎陽黎陽漢縣有大伾山在衛有

門山鹿臺
繕丘酒池

古青州

禹貢曰海岱惟青州孔安國此則青州東北據海西南

矣其界蓋從岱山東歷密州東北經海曲末嶧夷

既略濰淄其道嶧夷地也濰淄二水名皆復台略言用

水出今高密郡莒縣厥土白墳海濱廣瀉瀉瀉也瀉瀉

又音賓瀉音音瀉萊夷作牧萊山之夷地宜舜分青

州為營州皆置牧鄭玄云舜以青州越海分置營

域也周以徐州合青州其土益大有徐兗二州兼

之分周禮職方曰正東曰青州其山曰沂藪曰孟豬

其山在今琅琊郡沂水縣即明豬屬禹貢荊河州與職

各今縣陽郡宋城縣即明豬屬禹貢荊河州與職方山藪川曰淮泗寢曰沂沐沐陽縣沐音述其利

蒲漁人二男二女畜宜雞狗穀宜稻麥蓋以土居

少陽其色為青故曰青州在天官虛危則齊之分

野漢之淄川東萊琅玕也秦平天下置郡此為齊

郡今萊東牟等郡地是琅琊之東境今高密遼東

今安秦亂項羽宰割天下以其地為國曰膠東

氏為三理即墨齊今北田都為王理臨淄濟北安田

謂之博陽漢武置十三州此亦為青州領郡六國後

漢因之領郡五理臨淄是也魏晉亦因之領郡六又

置平州領郡五理昌懷帝末沒於石勒慕容皝

及慕容恪滅冉閔剋青州至符氏平燕復有其地

及符氏敗後刺史符朗以州降晉以為幽州辟以

史閭渾為刺安帝時平州又陷於慕容垂其青州又

為慕容德所據復改為青州慕容超移青後為劉

裕所剋復置青州時以羊穆之為平州自慕容垂

後又沒於馮跋旋為後魏所有其青州宋分為青

冀二州青領郡九理臨淄冀領郡後入後魏其後

分析不可具舉唐分置十三部此為河南道北濟南

淄川東河北道安東府宋為東京路建炎後沒於

金

青州古齊號稱強國憑負山海擅利益鐵管仲謂

我齊東至于海西至于河南至于穆陵北至于無

棣穆陵山在今琅玕郡沂水縣界無棣今景城郡

縣又燕王為蘇秦曰吾間秦地清濟濁河可以為

固長城巨防可以為塞今濟陽郡盧縣界有防門

山東有長海太公用之而富人管仲資之以興霸人

情變詐好行機術豈因輕重而為弊乎固知導人

之方先務推以誠言漢高帝嘗晏敬曰齊虜以口舌得官又汲黯斥公孫弘齊

武帝臨極儒雅盛興晉惠之後淪沒僭偽慕容建

國二代而亡今古風俗頗革亦有文學唐初立都

督府命親王鎮之

古青州歷代沿革之圖

春秋時可攷者五國

齊 莒 萊 牟 譚

秦時為郡三

齊郡 瑯琊郡東境 遼東郡

漢時為郡國十二縣一百八十六

北海郡二十六縣

平望 樂望 樂鄉 樂陽 樂都 樂石 樂鄉 樂泉 樂平 樂城

高密國五縣 夷安 高密 劇鄉 石泉 石泉

膠東國八縣 壯武 即墨 都武 下密

淄川國三縣 劇鄉 東安平

濟南郡十四縣 土鼓 平臺 梁鄒 於陵 陽丘

齊郡十二縣 臨淄 昌國 利廣 臨胸 鉅定 朝陽 管著 宜城

瑯琊郡五十一縣 東武 不其 海曲 朱虛 諸

東莞郡八縣 東莞 安丘 朱虛 蓋 營陵 臨朐

東萊國六縣 掖 曲城 當利 黃 盧 祭

遼東國八縣 襄平 力城 汶 安市 新昌 居 就

樂 就 西 安 平

玄菟郡三縣 望 平 高 句 驪

樂浪郡六縣 朝鮮 屯 有 潭 彌 列 方 駟 望

帶方郡七縣 長 本 方 提 溪 南 新 資

海 冥

隋時為郡四縣三十六

北海郡十縣 益 都 博 昌 臨 淄 壽 光 千 乘 臨 朐

都 昌 營 丘 北 海 下 密

齊郡十縣 歷 城 鄒 平 祝 阿 章 丘 臨 邑 長 山 臨 淄 高 遠

亭 山 淄 川

高密郡七縣 諸 城 東 莞 膠 西 部 城 琅 琊

東萊郡九縣 掖 觀 陽 膠 水 昌 陽 盧 鄉 即 墨 牟 平

文 登

唐時為州八縣三十四

青州七縣 濰州二縣 齊州八縣 淄州五縣

登州四縣 密州四縣 萊州四縣 安東大都

護府

宋時為州七縣三十

青州六縣 濰州三縣 齊州四縣 淄州四縣

密州五縣 萊州四縣 登州四縣

青州 少皞之世有爽鳩氏虞夏時有季荊仕側

湯末有逢公伯陵逢音蒲殷末有蒲姑氏皆為諸

侯國於此地周成王時蒲姑氏與四國作亂成王

滅之以封太公是為齊國所謂營丘後徙都臨淄

亦其地今臨淄縣秦屬齊郡漢置北海郡晉為北海樂

安二國之地兼置青州領郡國五永嘉末陷於石

勒冉閔亂段龕據之其後南燕慕容德建都於

此慕容德初議所都尚書潘聰曰青齊沃壤號曰

都從之至慕容超宋武帝來伐超固守攻圍七月

而後宋置青州領郡九後入後魏又置青州宋將

秀為青州刺史守東陽城為後魏後周置齊郡隋

文帝初郡廢煬帝初州廢置北海郡唐為青州或

為北海郡屬河南道為平盧軍節度領縣七益都北海

臨淄 壽光 千乘 博興晉為防禦漢復為平盧軍

節度宋改為鎮海軍建隆三年以北海縣置軍屬

京東路慶曆二年置京東東路安撫使郡東北至

海故曰北海青齊益利被天下盜賊所聚建炎三

年沒於金金為益都府隸山東路嘉定十二年偽

守張林以所部濱棣淄州來降濟沂莒州亦降俄

復叛十五年山東忠義李全居青州以自守後亦

叛 貢仙紋綾梨棗領縣六治益都 益都晉城

在縣西四里曹疑所築有大澗甚廣固臨淄齊

名廣固城有南山堯山淄澗水臨淄古駟邑

都會一名營丘為海岱間一臨淄古伯氏駟邑

壽光漢舊縣古紀國城在縣博興漢博縣後唐

水海 千乘 漢博縣後唐改有濟水時水海浦

濰州 唐武德二年以青州之北海營丘下密置

濰州 八年州廢復隸青州宋建隆三年以青州北

海縣建為北海軍又置昌邑縣隸之軋德三年升

為濰州又增昌樂縣為上州團練屬京東路建炎

二年沒於金金隸山東東路 貢綜絲紵領縣三

治北海 北海 唐縣有 昌邑 隋都昌縣唐廢

昌樂 唐營丘縣後廢乾德中復置更

齊州 春秋戰國並屬齊秦屬齊郡漢韓信伐齊

至歷下即其地也文帝分置濟南景帝改為濟南

郡樂安郡後周亦有濟南郡隋初廢煬帝初置齊

州唐復為齊州或為臨淄郡復改為濟南郡屬河

南道領縣八 歷城 臨淄 章丘 豐齊 宋屬京

東路咸平四年廢臨濟景德三年以章州置清平

軍熙寧三年廢軍復為縣隸齊州政和六年陞為

濟南府興德軍節度齊當天中由腹齊也建炎二

年守逆豫以州降遂沒於金金隸山東嘉定十三

年偽守王斌城來降旋復失 貢綿絹陽起石

防風領縣四治歷城 歷城 漢縣有故譚國城

禹城 古祝國唐縣有 長清 隋縣至道二年徙城

石第 臨邑 漢 建隆三年後移孫耿鎮

淄州 禹貢曰濰淄既道即其地也春秋戰國皆

齊地秦屬齊郡漢屬濟南樂安二國之地又置淄

川國晉屬樂安國後魏置東清河郡北齊廢之隋

置淄州煬帝初併其地入齊郡唐復置淄州或為淄川郡屬河南道領縣五淄川 長山 鄒平 高苑 濟陽

宋屬京東路景德三年以高苑置宣化軍熙寧三年廢軍復為縣隸州建炎二年沒于金 貢綾防

風長理石領縣四治淄川 淄川漢般賜縣有淄水萊蕪縣故城

在東南漢淄川國 赤在古齊長城 長山漢於陵縣陳仲子隱處有長白山栗水

鄒平漢縣有濟河 高苑漢縣有黃河濟河

密州 戰國屬齊秦屬瑯琊郡漢屬高密國城陽

國地後漢屬瑯琊郡北海國地晉屬城陽郡後魏

復置密郡郡後置膠州隋初為密州以密水為名煬帝

後改為密郡唐因之屬河南道領縣四諸城 安丘

高密漢為防禦周為軍事宋復為防禦屬京東道

開寶五年升為安化軍節度建炎元年沒於金

隸山東路嘉定十二年賈涉命李全取濰密旋復

失 貢綃牛黃領縣五治諸城 諸城隋縣有瑯琊山

安丘古根牟國有劉山安丘山涪水汶水濰水 莒春秋莒國有洧水濰水沐水浯水

高密春秋晏平仲所食之邑隋縣有密水膠水 膠西本板橋鎮元祐三年置

知縣兼臨海軍使

萊州 春秋時來子國也禹貢來夷齊侯遷來作牧是也齊侯遷來

子于鄒在齊國之東故曰東萊戰國屬齊秦屬齊

郡兩漢為東萊郡晉為東萊國宋為東來郡後魏

復為東來郡後置光州隋改為來州煬帝改為東

來郡唐為來州或為東來郡屬河南道領縣四

掖 膠水 即墨 昌陽宋因之為防禦郡屬京東道建炎二

年沒於金金隸山東東路隸招遠縣貢牛黃海

藻牡礪石器領縣四治掖漢縣有萬里沙

來陽漢昌陽縣後唐改有高膠水隋縣有明堂

水即墨漢縣有古不其城牢山

登州春秋牟子國也戰國屬齊秦屬齊郡漢以

下並屬東來郡唐武后分來州置登州或為東牟

郡屬河南道領縣四宋同宋為防禦屬京東路州

三面距海祖宗時海中諸國朝貢皆由登來常屯

重兵習水戰為京東捍屏建炎三年沒於金金隸

山東東路嘉定十三年賈涉取登來旋失之貢

金牛黃石器領縣四治蓬來蓬來名不夜城春秋所

置以日夜出故名有羽山九黃山漢舊有來牟

平漢縣有東牟山之采山清陽水文登北齊縣

偽齊偽為寧海軍金偽升為州

安東大都護府 舜分青州為營州置牧宜遼水

之東是也春秋戰國屬燕秦立遼東郡漢因之東

通樂浪本朝鮮國武帝元封三年朝鮮人斬其王

而降以其地為樂浪玄菟等郡後又置帶方郡並

在遼水之東晉因之無置平州自領郡國五治於此

自號平州牧及其子康康子淵並擅據遼東夷

九種皆服事之魏置東夷校尉居襄平而分遼東

昌黎後有護東夷校尉居襄平晉咸寧二年分昌

黎遼東玄菟帶方樂浪等郡國五置平州以慕容

廐為刺史屬永嘉之亂為眾所推及其孫雋移都

于薊其後慕容垂後魏時高麗國都其地唐總章

元年李勣平高麗得城百七十六分其地為都督

府九州四十二縣一百置安東都護府於平壤城
以統之用其酋渠為都督刺史縣令上元二年徙
遼東故城儀鳳二年又徙新城聖曆元年更名安
東都護府神龍元年復故名開元二年徙于平州
天寶二年又徙于遼西故郡城至德後廢領羈縻
州十四

古徐州

禹貢曰海岱及淮徐州東至海北至淮沂其又蒙

羽其藝淮沂二水已理蒙羽二山皆可種藝蒙山

水出琅琊郡沂水縣是也沂厥土赤殖草木漸苞羽畎夏翟

漸及苞裏而生羽畎夏翟翟翟也特生浮于

翟翟也特生浮于

淮泗達于河入於河也亦舜十二牧之一周併徐

州屬青州今分入兗州之域蓋取舒緩之義或云

因徐丘以為名在天文奎婁則魯之分野漢之東

泗水至淮得淮之下相睢陵僅取慮皆其分也今

魯郡之東南境及琅琊之南境東海臨淮之北境

皆其地兼得宋齊吳之交漢之楚國山陽今彭城

處音間兼得宋齊吳之交漢之楚國山陽今彭城

宋漢之卿齊漢州臨淮之南境宜屬吳也秦平天

下置郡此為泗水城今臨淮是也琅琊之西境今琅琊

郡今魯東漢又加置東海郡漢武帝置十三州還

以其地為徐州領郡四後漢並因之前代理於郡下

所得唯半而已於石氏宋初因之理彭城十三明帝

初地入于後魏其後不可詳焉唐分置十三部此

為河南道彭城臨淮魯郡唐末海泗二州為揚行

密所據其後為南唐周世宗伐南唐取二州宋分

為京東路沂京西路徐淮東道海建炎後沒於金

惟海泗二州屢得屢失紹興議和卒割以遺金

徐方鄒魯舊國漢興猶有儒風自五胡亂華天下

分裂分居二境尤被傷殘彭城要害藩捍南方必

爭之國常置重兵數百年中無復講誦況今去聖

久遠人情遷蕩大抵徐兗其俗略同

古徐州歷代沿革之圖

春秋時可攷者十四國

魯 薛 邾 滕 徐 郟 鄆 紀

邾 蕭 宋南境 牟 顓臾 偃陽

秦時為郡三

泗水郡 薛郡 一 瑯琊郡西境

漢時為郡國八縣一百單六

東海郡三十八縣郟 良成 蘭陵 襄賁 下邳

開陽 祝其 費 利城 海曲 蘭祺

臨沂 南城 山鄉 建鄉 即丘 于鄉

建陽 原丘 容丘 東安 合鄉 承平

建陵 曲陽 司吾 平曲 都陽 陰平

臨淮郡二十九縣徐 都 新 平 射 陽 盱 眙

贛其 西平 高 山 睢 陵 淮 浦 盱 眙

淮陵 下相 富 陵 東 陽 樂 旗 淮 陰

山陽郡二十三縣昌 邑 成 武 鉅 野 東 緡

都關 城 都 方 興 索 武 鉅 野 單 父

中鄉 平樂 鄭 瑗 鄉 栗 鄉

曲陽 南平陽

瑯琊郡見南境是縣

泰山郡見南境是縣

楚國七縣

留武原 潞立 博陽

沛郡東境是縣

魯郡六縣

泗水國三縣

晉時為郡國四縣三十五

彭城國七縣

魯郡七縣

東海郡十二縣

瑯琊郡九縣

瑯琊郡九縣

隋時為郡四縣三十三

彭城郡十一縣

符離 方與

魯郡十縣

下邳郡七縣

東海郡五縣

唐時為州六縣三十七

徐州七縣

海州四縣

宋時為州八縣二十七

徐州二縣

海州四縣

海州四縣

淮陽軍二縣 連水軍一縣

徐州 古大彭之國春秋戰國為宋地春秋經曰

本即宋後屬楚謂之西楚項羽建都于此秦屬泗水

郡漢為楚國沛郡地後漢及晉並為彭城國晉立

徐州以為重鎮領郡國七宋因之領郡十又為彭

城沛二郡地文帝元嘉中王玄謨上表曰彭城南

境城隍峻整襟衛周固又自淮以表襄京旬捍接邊

塗三千里達于濟岱六州之人三十萬戶常得全安

實由此鎮後魏大將尉元上表曰彭城宋之要藩

南師來侵莫不因之以陵諸夏郡城由來非攻所

險固也言其後魏得之置徐州兼立東南道行臺後

周立總管府大將王軌破陳軍於呂梁隋改彭城

郡唐為徐州或為彭城郡武寧軍節度屬河南道

領縣七彭城 沛 豐 滕 符 離 宋屬京東路

太平興國七年以下邳宿遷二縣建淮陽軍元豐

初改屬京東西路 按爾雅濟東曰徐州者商

無青并青於徐也周禮正東曰青州者周無徐并

徐於青也今以周九州攷之青州得沂山及沂泗

淮三水兗州得大野無復古徐州矣今州即古彭

城地也三面阻水獨其南可通車馬紹興後沒於

金隸山東西路 貢雙絲綾紬絹領縣五治彭

城古大彭國有猴水泗水沛澤沛漢縣有沛宮

又有泗水蕭古蕭叔國漢滕古滕及小邾二

沛水豐漢縣有始淮陽軍 本徐州下邳縣後漢為下邳國梁為武

州唐置邳州後屬泗州又屬徐州宋太平興國間

建為軍并以泗州宿遷來屬屬京東東路其地三

面阻水建炎三年沒於金金改為邳州隸山東西

路貢綰領縣二治下邳下邳夏時為邳國漢

澤陽山磬石山文山宿遷春秋時鍾吳子國東

泗水泗水沐水睢水

泗州古徐州地春秋為魯國地戰國魯宋吳三

國之境秦屬泗水郡漢屬臨淮東海沛三郡地後

漢以其地合於下邳國兼置徐州領郡四宋為南

彭城下邳二郡地後魏亦為下邳郡兼置南徐州

東魏改為東楚州後周改為泗州隋改為下邳郡

唐為泗州或為臨淮郡屬河南道領縣六臨淮

下邳徐城漣水唐末為揚行密所有周世宗伐南

唐而取之宋建隆二年廢徐城縣乾德元年以楚

州之盱眙濠州之招義二縣來屬太平興國三年

以漣水縣屬漣水軍七年以下邳宿遷二縣隸淮

陽軍屬河東路紹興以來屢為金所擄攻奪不休

十二年和議成割以遺金金隸河南路二十一年

忠義入夏後收復隆興再和復割以遺金而以盱

眙招信二縣并揚州之天長置盱眙軍紹定間又

改招信軍貢綰領縣三治臨淮臨淮唐縣景

移治徐城驛有盱眙漢縣有義帝祠都梁招信

唐招義縣太平興國初兗州治瑕丘縣如禹導兗

東流與荷澤汶水會又東北入于海兗州在濟河

之問因濟水發源為名今邾理乃非境也至周置

兗州始縣兼得今郡之地無濟水矣自後所立皆襲

同流于海則河南之地無濟水矣自後所立皆襲

舊名兼有濟南濟北濟陽濟陰古少皞之墟也禹
郡國蓋建置之際未之審詳也
貢徐兗二州之域州界餘並徐州域春秋及戰國
並魯國亦邾國之境邾國黃帝之後陸終之子曹
亦邾國之地陸終之後所封蓋陸終有六子後亦
各為國也任國太皞之後風姓今任城是也後亦
為宋齊所侵東岳泰山在焉秦為薛縣漢高后更
為魯郡及泰山山陽郡地後漢為任城國山陽泰
山郡地兼置兗州領郡八晉改為魯郡宋為泰
山高平魯三郡地及兗州領郡六後魏亦為魯郡
北齊改為任城郡隋初置兗州煬帝改為魯郡唐
初偽魯徐圓朗都之剋平復改為兗州後為魯郡
後為泰寧軍節度屬河南道領縣十一瑕丘泗水
任城金鄉鄒中都曲阜萊蕪後唐以魚臺屬單
乾封方輿

州周為防禦以任城金鄉屬濟州宋建隆元年復
為節度大中祥符元年升為大都督政和八年升
為龔慶府屬京東西路建炎後沒於金金隸山東
西路貢大花綾墨雲母紫英石防風茯苓領縣
七治瑕丘瑕丘漢縣有磁陽仙源黃帝所生
少昊之墟古魯國郡曲阜縣大祥符五年改有
壽丘朱泗水慶源河孔子宅嬰相圃窮桑大庭
氏之奉符唐乾封縣開寶五年移治岱岳鎮大
庫石間高里山偽齊改鄒古邾國漢縣社首徠亭
有肅然山金偽州有嶧山
屬泰安州金龔丘隋縣有泗水魯下邑隋縣
云云新甫山龔丘謹水
宛襄城鄒城
海州春秋及戰國為魯之東境後屬秦為薛郡
地後分薛郡為郟郡漢改郟為東海郡後漢及晉

因之宋亦然無僑立青冀二州梁置南北二青州
後入後魏東魏改為海州隋改為東海郡唐為海
州或為東海郡屬河南道領縣四胸山 東海 宋 懷仁
為團練屬淮東路建炎後陷于金紹興十年韓世
忠遣王勝收復十一平張浚夷其城遷其民于鎮
江三十一年張子蓋帥諸將死戰大敗虜師隆興
初魏瞰下海州虜攻之不剋湯思退割以遺虜金
人隸山東東路又撥連水縣來隸嘉定十三年制
臣賈涉遣李全收復 貢緞獐皮鹿皮領縣四治
胸山 胸山 後周縣有秦始皇立石海
有蒼梧山 上以為秦東門有羽山 東海 隋
有海堰 懷仁 後魏縣有祝 沐陽 後周縣
沂州 春秋時齊魯二國之地戰國屬齊魯二國

之境秦瑯琊郡漢為東海瑯琊二郡地後置瑯琊
國魏晉亦置瑯琊國宋為瑯琊郡齊不得其地後
魏置北徐州後周改為沂州隋復為瑯琊郡唐為
沂州或為瑯琊郡屬河南道領縣三臨沂 沂水 承
費 宋為防禦屬京東路建炎後沒於金金隸山東
東路 貢仙靈脾紫石英茯苓鍾乳石領縣五治
臨沂 臨沂 漢縣有羽山 沂水 隋縣有穆陵山
山險回處 慕容 費 唐縣有 承 春秋 郟
超不能據故敗 費 蒙山 東 蒙山 有 承 子 國 唐
縣有抱犢 新太 山 晉縣有貝
山 偏陽城 連水軍 本泗州連水縣地宋太平興國三年建
為軍熙寧五年廢為縣屬楚州元祐二年復為軍
屬淮東路紹興十一年沒於金三十二年收復依

舊隸楚州又隸海州以去海州二百四十里不便

陞軍縣一 漣水縣隋縣有北漣水金隸海州

宿州 本徐泗二州地唐元和四年析徐州之符

離泗州之虹置大和三年州廢七年復置初治虹

後徙治符離屬河南道領縣四符離臨 宋建隆

元年陞為防禦開寶五年建為保靜軍節度屬淮

東路建炎後沒於金金隸河南路隆興初張浚督

師復虹縣隨師潰地再失 貢綰領縣五治符離

符離北齊縣有諸陽山睢水靈壁城 虹漢縣有睢水 蘄隋縣有

水 臨渙舊隸徐州元和後來 靈壁本虹縣之

升祐元年為縣 靈壁有嵇山汴河淝水 靈壁鎮元

文獻通考卷三百一十七

