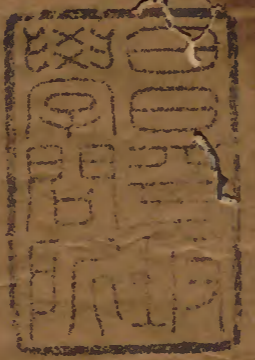


煇岳全書

七八

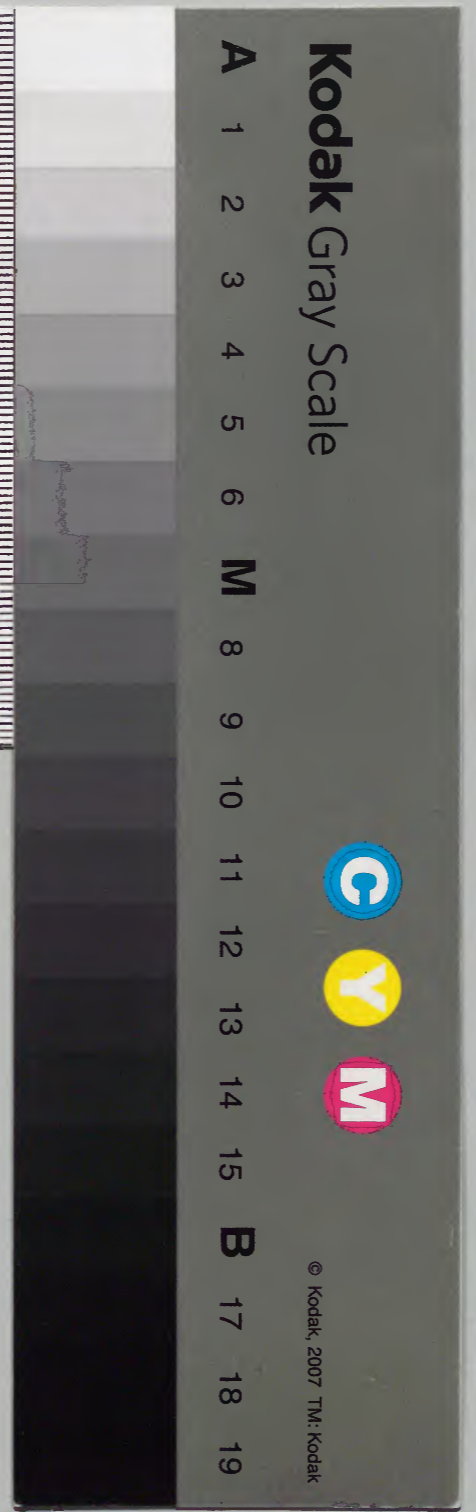
七卷 傷寒典上  
八卷 傷寒典下

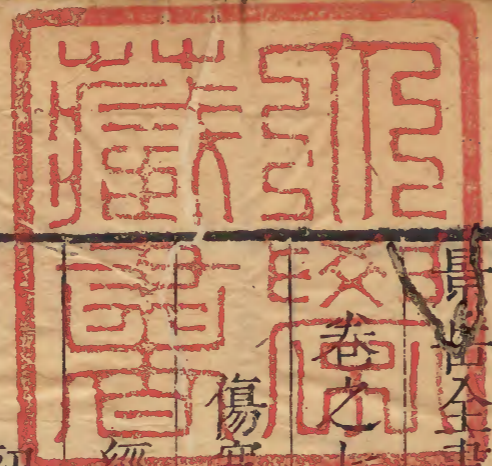
漢書門類			
二四	八	一九	五六
冊	架	函	號



內閣文庫			
二四	八	一九	五六
函	冊	架	號

內閣文庫	
番號	漢 12465
冊數	24 ( 3)
函號	301 27





景世全書傷寒典目錄

卷之七

傷寒上

經義



須集

傷寒總名 二

論脈 四

傷寒三證 六

傳經辨 八 附合病併病

三陽陽明證 十

表裏辨 十二

初診傷寒法 三

風寒辨 五

六經證 七

陽證陰證辨 九

兩感 十一

傷寒目錄

寒熱辨 十三

論汗 十四

論吐 十五

論下 十六

看目 十七

舌色辨 十八

飲水 十九

三陽陰證辨 二十

再論陰證陽證及李子建傷寒十勸之害 二十一

論傷寒古治法 二十二  
論古法通變 二十三

麻黃桂枝辨 二十四  
論今時皆合病併病 二十五

治法 二十六  
論虛邪治法 二十七

補中亦能散表 二十八  
寒中亦能散表 二十九

傷寒三表法 三十  
傷寒無補法辨 三十一

病宜速治 三十二

卷之八

傷寒 下

溫病暑病 三十三  
發斑 三十四

發黃 三十五  
發狂 三十六

風濕 三十七  
結胸 三十八

陰厥陽厥 三十九附  
藏厥虵厥 四十  
讖語鄭聲 四十

衄血 四十一  
畜血 四十二

熱入血室 四十三

胸脇腹滿 四十四

嘔吐噦證 四十五

勞力感寒 四十六

虛證 四十七

動氣 四十八

戰汗 四十九

頭汗 五十

吐衄 五十一

腹痛 五十二

下利 五十三

協熱下利 五十四

小便 五十五

死證 五十六

傷寒逆證賦 五十七

傷寒治例 五十八

景岳全書傷寒典目錄終

景岳全書卷之七

傷寒典

須集

會稽 張介賓 會卿著

會稽 魯 超 謙菴訂

# 傷寒上

經義

水熱穴論帝曰人傷於寒而傳為熱何也岐伯曰夫寒盛則生熱也○內經傷寒諸義并諸治法之未備者俱補載瘟疫門所當參閱

傷寒總名

黃帝曰今夫熱病者皆傷寒之類也又曰凡病傷寒而成溫者先夏至日爲病溫後夏至日爲病暑此皆內經之明言也故凡病溫病熱而因於外感者皆本於寒卽今醫家皆謂之爲傷寒理宜然也近或有以溫病熱病謂非眞傷寒者在未達其義耳

初診傷寒法

凡初診傷寒者以其寒從外入傷於表也寒邪自外而入必由淺漸深故先自皮毛次入經絡又次入筋骨而後及於藏府則病甚矣故凡病傷寒者初必發熱憎寒無汗以邪閉皮毛病

在衛也漸至筋脉拘急頭背骨節疼痛以邪入經絡病在營也夫人之衛行脉外營行脉中今以寒邪居之則血氣混淆經絡壅滯故外證若此此卽所謂傷寒證也自此而漸至嘔吐不食脹滿等證則由外入內由經入府皆可因證而察其表裏矣若或肌表無熱亦不憎寒身無疼痛脉不緊數者此其邪不在表病必屬裏凡察傷寒此其法也

論脉

傷寒之邪實無定體或入陽經氣分則太陽爲首或入陰經精分則少陰爲先其脉以浮緊而有力無力可知表之虛實沉緊

而有力無力可知裏之虛實中而有力無力可知陰陽之凶吉  
診之之法當問證以知其外察脉以知其內先病爲本後病爲  
標能參合脉證而知緩急先後者乃爲上工

一診法曰浮脉爲在表故凡脉見浮緊而數者卽表邪也再加  
以頭項痛腰脊強等證此卽太陽經病當求本經輕重而解  
散之

一脉見洪長有力而外兼陽明證者卽陽明在經之邪也宜求  
本經之寒熱以散之

一脉見弦數而兼少陽之證者卽少陽經半表半裏之病宜和  
解而散之

一沉脉爲在裏病屬三陰詳其後六經證辨中但沉數有力是  
卽熱邪傳裏也若表證深入而內見大滿大實陽邪熱結等  
證治當從下也

一沉緊無力而外無大熱內無煩渴等病此陰證也若或畏寒  
厥冷及嘔吐腹痛瀉痢者此卽陰寒直中治宜溫中也

一脉大者爲病進大因邪氣勝病日甚也脉漸緩者爲邪退緩  
則胃氣至病將愈也此以大爲病進固其然也然亦有宜大  
不宜大者又當詳辨如脉體本大而再加洪數此則病進之

脉不可當也如脉體本小因服藥後而漸見滑大有力者此自陰轉陽必將汗解乃爲吉兆蓋脉至不鼓者由氣虛而然無陽豈能作汗也後論汗條中有按當重閱之

仲景傷寒論曰脉有陰陽者何謂也曰凡脉浮大數動滑皆陽也沉瀼弱弦微皆陰也○諸脉浮數而發熱惡寒身痛不欲飲食者傷寒也若洒淅惡寒飲食如常而痛偏一處者必血氣壅遏不通成癰膿也○寸口脉浮爲在表沉爲在裏數爲在府遲爲在藏○寸關尺三部浮沉大小遲數同等雖有寒熱不解者此脉陰陽爲和平雖劇必愈○其脉浮而汗出如

流珠者陽氣衰也○脉瞥瞥如羹上珠者陽氣微也○脉縈縈如蜘蛛絲者陽氣衰也○脉綿綿如瀉漆之絕者亡其血也○其脉沉者榮氣微也○若脉浮大者氣實血虛也○脉微緩者爲欲愈也○陽脉浮陰脉弱者爲血虛血虛則筋急也○脉微弱而惡寒者此陰陽俱虛不可更發汗更吐更下也○陰證無脉溫之而脉微續者生暴出者死○陰病見陽脉者生陽病見陰脉者死

論曰寸脉微名曰陽不足陰氣上入於陽中則灑淅惡寒也尺脉微名曰陰不足陽氣下陷入陰中則發熱也○寸口脉微

而瀋微者衛氣不行瀋者榮氣不足衛氣衰面色黃榮氣不足面色青榮爲根衛爲葉榮衛俱微則根葉枯槁而寒慄欬逆唾腥吐涎沫也

論曰緊脈從何而來曰假令亡汗若吐以肺裏寒故令脈緊也○假令欬者坐飲冷水故令脈緊也○假令下利以胃中虛冷故令脈緊也○按此言緊者卽弦搏不軟之謂蓋單言其緊而無滑數之意乃陽明胃氣受傷之脈故主爲陰寒之證若緊而兼數則必以外邪所致

愚按浮爲在表沉爲在裏此古今相傳之法也然沉脈亦有表證此陰實陽虛寒勝者然也浮脈亦有裏證此陽實陰虛水虧者然也故凡欲察表邪者不宜單據浮沉只當以緊數與否爲辨方爲的確蓋寒邪在表脈皆緊數緊數甚者邪亦甚緊數微者邪亦微緊數浮洪有力者邪在陽分卽陽證也緊數浮沉無力者邪在陰分卽陰證也以緊數之脈而兼見表證者其爲外感無疑卽當治從解散然內傷之脈亦有緊數者但內傷之緊其來有漸外感之緊發於陡然以此辨之最爲切當其有似緊非緊但較之平昔稍見滑疾而不甚者亦有外感之證此其邪之輕者或以初感而未甚者亦多見此



脉是又不可不兼證而察之也若其和緩而全無緊疾之意則脉雖浮大自非外邪之證

按陶節菴曰夫脉浮當汗脉沉當下固其宜也然其脉雖浮亦有可下者謂邪熱入府大便難也設使大便不難豈敢下乎其脉雖沉亦有可汗者謂少陰病身有熱也設使身不發熱豈敢汗乎若此之說可見沉有表而浮亦有裏也

風寒辨五

凡病傷寒者本由寒氣所傷而風即寒之帥也第以風寒分氣令則風主春而東寒主冬而北以風寒分微甚則風屬陽而淺寒屬陰而深然風送寒來寒隨風入透骨侵肌本為同氣故凡寒之淺者即為傷風風之深者即為傷寒而不淺不深半正半邪之間者即為瘧疾其有留於經絡而肢體疼痛者則為風痺然則傷風也傷寒也瘧疾風痺也皆風寒之所為也觀靈樞九宮入風篇及歲露論所載俱甚言虛邪賊風之為害口問篇言風成爲寒熱此皆指風爲寒邪也即如冬傷於寒者宜乎其爲傷寒也若春夏秋三時之感冒則孰非因寒亦孰非因風而入之故仲景曰凡傷寒之病多從風寒得之始因表中風寒入裏則不消矣未有溫覆而當不消散者豈非風寒本爲同氣乎內

經曰謹候虛風而避之故聖人日避虛邪之道如避矢石然邪  
弗能害此之謂也此杜漸防微之道也

傷寒三證六

夫傷寒爲病蓋由冬令嚴寒以水冰地裂之時最多殺厲之氣  
人觸犯之而卽時病者是爲正傷寒此卽陰寒直中之證也然  
惟流離窮困之世多有之若時常治平民安飽煖則真中之病  
少見此傷寒之一也○其有冬時感寒不卽病者寒毒藏於營  
衛之間至春夏時又遇風寒則邪氣應時而動故在春則爲溫  
病在夏則爲暑病是以辛苦之人春夏多溫熱病者皆由冬時

觸寒所傷故隨氣傳變本非卽病正傷寒之屬所當因其寒熱  
而隨證調治之此傷寒之二也○又有時行之氣者如春時應  
煖而反寒夏時應熱而反涼秋時應涼而反熱冬時應寒而反  
溫此非其時而有其氣是以一歲之中長幼之病多相似者是  
卽時行之病感冒虛風不正之氣隨感隨發凡稟弱而不慎起  
居多勞倦者多犯之此傷寒之三也凡此三者皆傷寒之屬第  
其病有不同治有深淺苟不能辨則必致悞人

六經證七

太陽經病頭項痛腰脊強發熱惡寒身體痛無汗脉浮緊以太

陽經脉由脊背連風府故爲此證此三陽之表也

陽明經病爲身熱日疼鼻乾不眠脉洪而長以陽明主肌肉其脉挾鼻絡於目故爲此證此三陽之裏也

少陽經病爲胸脇痛耳聾寒熱嘔而口苦咽乾目眩脉弦而數以少陽之脉循脇肋絡於耳故爲此證此二陽三陰之間也由此漸入三陰故爲半表半裏之經

太陰經病爲腹滿而吐食不下噎乾手足自溫或自利腹痛不渴脉沉而細以太陰之脉布胃中絡於噎故爲此證

少陰經病爲舌乾口燥或自利而渴或欲吐不吐或引衣蹠臥心煩但欲寐其脉沉以少陰之脉貫腎絡於肺繫舌本故爲此證

厥陰經病爲煩滿囊縮或氣上撞心心中疼熱消渴饑而不欲食食卽吐蛔下之利不止脉沉而弦以厥陰之脉循陰器而絡於肝故爲此證

成無已曰熱邪自太陽傳至太陰則腹滿而噎乾未成渴也傳至少陰則口燥舌乾而渴未成消也傳至厥陰而成消渴者熱甚能消水故也凡飲水多而小便少者謂之消渴肝居下部而邪居之則木火相犯所以邪上撞心木邪乘土則脾

氣受傷所以饑不欲食食即吐衄脾土既傷而復下之則脾氣愈虛所以利不止

正陽明府病者由表而傳裏出經而入府也邪氣既深故爲潮熱自汗譫語發渴不惡寒反惡熱揭去衣被揚手擲足或發斑黃狂亂五六日不大便脉滑而實此實熱已傳於內乃可下之若其脉弱無神或內無痞滿實堅等證又不可妄行攻下

仲景曰尺寸俱浮者太陽受病也當一二日發○尺寸俱長者陽明受病也當二三日發○尺寸俱弦者少陽受病也當三

四日發此三陽皆受病未入於府者可汗而已○尺寸俱沉細者太陰受病也當四五日發○尺寸俱沉者少陰受病也當五六月發○尺寸俱微緩者厥陰受病也當六七日發此三陰俱受病已入於府者可下而已

成無已註曰三陽受邪爲病在表法當汗解然三陽亦有便入府者入府則宜下故云未入於府者可汗而已三陰受邪爲病在裏於法當下然三陰亦有在經者在經則宜汗故云已入於府者可下而已

太陽證似少陰者以其發熱惡寒而脉反沉也○少陰證似太

陽者以其惡寒脉沉而反發熱也○仲景曰太陽病發熱頭  
痛脉反沉身體疼痛若不瘥者當救其裏宜四逆湯○少陰  
病始得之反發熱脉沉者宜麻黃附子細辛湯

按此二證謂病在太陽其脉當浮而反沉者因正氣衰弱裏  
虛而然故當用四逆湯此裏虛不得不救也病在少陰證當  
無熱而反熱者因寒邪在表猶未傳裏故當用麻黃附子細  
辛湯此表邪不得不散也此二證者均屬脉沉發熱但其有  
頭疼故為太陽病無頭疼故為少陰病第在少陰而反發熱  
者以表邪浮淺可以汗解其反猶輕在太陽而反脉沉者以  
正氣衰微難施汗下其反為重由此觀之可見陽經有當溫  
裏者故以生附配乾薑補中自有散意陰經有當發表者故  
以熟附配麻黃發中亦有補焉此仲景求本之治其他從可  
知矣

傳經辨

八

附合病併病義

傷寒傳變不可以日數為拘亦不可以次序為拘如內經言一  
日太陽二日陽明三日少陽之類蓋言傳經之大槩非謂凡患  
傷寒者必皆如此也蓋寒邪中人本無定體觀陶節菴曰風寒  
之初中人也無常或入於陰或入於陽非但始太陽終厥陰也

或自太陽始日傳一經六日至厥陰邪氣衰不傳而愈者亦有  
不罷再傳者或有間經而傳者或有傳至二三經而止者或有  
終始只在一經者或有越經而傳者或有自少陽陽明而入者  
或有初入太陽不作鬱熱便入少陰而成真陰證者所以凡治  
傷寒不可拘泥但見太陽證便治太陽但見少陰證便治少陰  
但見少陽陽明證便治少陽陽明此活法也○又有合病併病  
之證曰合病者兩經或三經齊病不傳者為合病併病者一經  
先病未盡又過一經者為併病所以有太陽陽明合病有太陽  
少陽合病有陽明少陽合病有三陽合病三陽若與三陰合病

卽是兩感所以三陰無合併例也卽仲景亦曰日數雖多但見  
表證而脉浮緊者猶宜汗之日數雖少但見裏證而脉沉實者  
猶宜下之誠為不易之論故不可執定日數謂一二日宜發表  
三四日宜和解五六日卽宜下若或不知通變因致誤人者多  
矣故必真知其表邪未解則當汗之真知其胃邪已實方可下  
之真知其陰寒邪勝自宜溫之真知其邪實正虛客主不敵必  
須補之但能因機察變原始要終而纖悉無遺者方是活人高  
手

仲景曰傷寒一日太陽受之脉若靜者為不傳頗欲吐若躁煩

脉數急者為傳也○傷寒六七日無大熱其人躁煩者此為陽去入陰故也○傷寒二三日陽明少陽證不見者為不傳也○傷寒三日三陽為盡三陰當受邪其人反能食而不嘔此為三陰不受邪也

陽證陰證辨九

凡治傷寒須先辨陽證陰證若病自三陽不能解散而傳入三陰則寒鬱為熱因成陽證蓋其初病必發熱頭痛脉浮緊無汗以漸而深乃入陰經此邪自陽分傳來愈深則愈熱雖在陰經亦陽證也其脉必沉實有力其證必煩熱熾盛此當攻裏或清

或下隨宜而用若內不有熱安得謂之陽證乎○若初起本無發熱頭痛等證原不由陽經所傳而徑入陰分者其證或厥冷或嘔吐或腹痛瀉利或畏寒不渴或脉來沉弱無力此皆元陽元氣之不足乃為真正陰證經曰發熱惡寒發於陽無熱惡寒發於陰此以傳經不傳經而論陰陽也陰陽之治又當辨其虛實如左

一治傷寒凡陽證宜涼宜瀉陰證宜補宜溫此大法也第以經藏言陰陽則陰中本有陽證此傳經之熱邪也以脉證言陰陽則陽中最多陰證此似陽之虛邪也惟陰中之陽者易辨

而陽中之陰者爲難知耳如發熱狂躁口渴心煩喜冷飲水  
無度大便艱小便赤喉痛口瘡聲粗氣急脉來滑實有力者  
此真陽證也其有身雖熱而脉來微弱無力者此雖外證似  
陽實非陽證觀陶節菴曰凡發熱面赤煩躁揭去衣被唇口  
赤裂言語善惡不避親疎虛狂假斑脉大者人皆不識認作  
陽證殊不知陰證不分熱與不熱須憑脉下藥至爲切當不  
問脉之浮沉大小但指下無力重按全無便是陰脉不可與  
涼藥服之必死急與五積散通解表裏之寒甚者必須加薑  
附以溫之又曰病自陽分傳入三陰者俱是脉沉妙在指下

有力無力中分有力者爲陽爲實爲熱無力者爲陰爲虛爲  
寒此節菴出人之見也然以余觀之大都似陽非陽之證不  
必謂其外熱煩躁微渴戴陽之類卽皆爲陰證也但見其元  
陽不足而氣虛於中雖有外熱卽假熱耳設用清涼消耗則  
中氣愈敗中氣旣敗則邪氣愈強其能生乎故凡遇此等證  
候必當先其所急人知所急在病而不知所急在命元氣忽  
去疾如絕絃呼吸變生挽無及矣治例另列後卷

一傷寒綱領惟陰陽爲最此而有悞必致殺人然有純陽證有  
純陰證是當定見分治也又有陰陽相半證如寒之卽陰勝



熱之即陽勝或今日見陰而明日見陽者有之今日見陽而明日變陰者亦有之其在常人最多此證盤珠膠柱惟明哲者之能辨也然以陰變陽者多吉以陽變陰者多凶是又不可不察

凡病人開日喜明欲見人多譚者屬陽閉日喜暗不欲見人懶言者屬陰

論曰夫陽盛陰虛汗之則死下之則愈陽虛陰盛汗之則愈下之則死○又曰桂枝下咽陽盛則斃承氣入胃陰盛以亡○按此陰陽二字乃以寒熱為言也陽盛陰虛言內熱有餘而

外寒不甚也夫邪必入府然後作熱熱實於內即陽盛也故再用溫熱以汗之則死矣陽虛陰盛言寒邪有餘而蓄熱未深也夫邪中於表必因風寒寒束於外即陰盛也故妄用沉寒以下之則死矣所以陽盛者用桂枝則斃陰盛者用承氣則亡

三陽陽明證 十

仲景曰病有太陽陽明有正陽陽明有少陽陽明何謂也答曰太陽陽明者脾約是也正陽陽明者胃家實也少陽陽明者發汗利小便胃中燥煩實大便難是也問曰何緣得陽明病答曰

太陽病發汗若下若利小便此亡津液胃中乾燥因轉屬陽明  
內實大便難此名陽明也問曰陽明病外證云何答曰身熱汗  
自出不惡寒反惡熱也

按此三陽陽明之證皆自經傳府胃家之實證也曰太陽陽  
明者邪自太陽傳入於胃其名脾約以其小便數大便鞭也  
正陽陽明者邪自陽明本經傳入於府而邪實於胃也少陽  
陽明者邪自少陽傳入於胃也胃為府者猶府庫之府府之  
為言聚也以胃本屬土為萬物所歸邪入於胃則無所復傳  
鬱而為熱此由耗亡津液胃中乾燥或三陽熱邪不解自經

而府熱結所成故邪入陽明胃府者謂之實邪土氣為邪王  
於未申所以曰哺潮熱者屬陽明也論曰潮熱者實也是為  
可下之證又曰潮熱者此外欲解也可攻其裏焉又曰其熱  
不潮不可與承氣此潮熱屬胃可知也然潮熱雖為可攻若  
脉浮而緊或小便難大便澀身熱無汗此熱邪未全入府猶  
屬表證仍當和解若邪熱在表而妄攻之則禍不旋踵矣  
成無已曰胃為水穀之海主養四傍故四傍有病皆能傳入  
於胃入胃則更不復傳如太陽病傳之入胃則不更傳陽明  
陽明病傳之入胃則不更傳少陽少陽病傳之入胃則不更

傳三陰也

兩感 十一

病兩感於寒者一日則太陽與少陰表裏俱病凡頭痛發熱惡寒者邪在表口乾而渴者邪在裏一日則陽明與太陰表裏俱病身熱目痛鼻乾不眠者邪在表腹滿不欲食者邪在裏三日則少陽與厥陰表裏俱病耳聾脇痛寒熱而嘔者邪在表煩滿囊縮而厥水漿不入邪在裏凡兩感者或三日或六日營衛不行藏府不通昏不知人胃氣乃盡故當死也若此兩感雖爲危證然不忍坐視其於拯溺救焚之計所不可免但當細察其證

亦自有緩急可辨若三陽之頭痛身熱耳聾脇痛惡寒而嘔此在表者不得不解於外其三陰之腹滿口渴囊縮譫語此在裏者不得和其中若其邪自外入而外甚於裏者必當以外爲主治而兼調其內若其邪因虛襲而元氣不支者速宜單顧根本不可攻邪但使元陽不敗則強敵亦將自解其庶幾乎有可望也此證變態非常故不可鑿言方治

按門人錢禎曰兩感者本表裏之同病似若皆以外感爲言也而實有未必盡然者正以外內俱傷便是兩感今見有少陰先潰於內而太陽繼之於外者卽縱情肆慾之兩感也太

陰受傷於裏而陽明重感於表者卽勞倦竭力飲食不調之  
兩感也厥陰氣逆於藏少陽復病於府者卽七情不慎疲筋  
敗血之兩感也人知兩感爲傷寒而不知傷寒之兩感內外  
俱困病斯劇矣但傷有重輕醫有知不知則死生係之或謂  
兩感證之不多見者蓋亦見之不廣而義有未達耳其於治  
法亦在乎知其由而救其本也此言最切此病誠發人之未  
發深足指迷不可不錄

表裏辨

十二

陽邪在表則表熱陰邪在表則表寒○陽邪在裏則裏熱陰邪

在裏則裏寒○邪在半表半裏之間而無定處則往來寒熱○  
邪在表則心腹不滿邪在裏則心腹脹痛○邪在表則呻吟不  
安邪在裏則躁煩悶亂○邪在表則能食邪在裏則不能食不  
欲食者邪在於表裏之間未至於不能食也○邪在表則不煩  
不嘔邪在裏則煩滿而嘔凡初見心煩喜嘔及胸膈漸生痞悶  
者邪在表方傳裏也不可攻下○凡病本在表外證悉具而脉  
反沉微者以元陽不足不能外達也但當救裏以助陽散寒爲  
上策○前卷傳忠錄中有辨當互閱之

寒熱辨

十三

邪氣在表發熱者表熱裏不熱也宜溫散之邪氣在裏發熱者裏熱甚而達於外也宜清之

陽不足則陰氣上入陽中而為惡寒陰勝則寒也宜溫之陰不足則陽氣陷入陰中而為發熱陽勝則熱也宜清之

寒熱往來者陰陽相爭陰勝則寒陽勝則熱也蓋熱為陽寒為陰表為陽裏為陰邪之客於表者為寒邪與陽相爭則為寒慄邪之傳於裏者為熱邪與陰相爭則為熱躁其邪在半表半裏之間者外與陽爭則為寒內與陰爭則為熱或表或裏或出或入是以寒熱往來此半表裏之證也故凡寒勝者必

多寒熱勝者必多熱但審其寒熱之勢則可知邪氣之淺深也

經曰陽微則惡寒陰弱則發熱

仲景曰發熱惡寒者發於陽也無熱惡寒者發於陰也

論汗 十四

仲景論曰寸口脈浮而緊浮則為風緊則為寒風則傷衛寒則傷榮榮衛俱病骨節煩疼當發其汗也

曰三陽皆受病未入於府者可汗而已詳見前六經證中

曰太陽病脈浮緊無汗發熱身疼痛八九日不解表證仍在者

此當發其汗○按此一證雖以太陽經爲言然陽明少陽日  
久不解者亦仍當汗散但太陽爲三陽之表而主通身之外  
證故特舉太陽爲言也

曰太陽病頭痛發熱身疼腰痛骨節疼痛惡風無汗而喘者麻  
黃湯主之

曰脉浮而數者可發汗宜麻黃湯主之

曰太陽與陽明合病喘而胸滿者邪在表也不可下宜麻黃湯  
主之

曰陽明病脉浮無汗而喘者發汗則愈宜麻黃湯主之

曰太陽病項背強几几無汗惡風者宜葛根湯主之

曰太陽與陽明合病者必自下利葛根湯主之

曰太陽中風脉浮緊發熱惡寒身疼痛不汗出而煩躁者大青  
龍湯主之

曰太陽病發熱汗出惡風脉緩者名爲中風○太陽病頭痛發  
熱汗出惡風者桂枝湯主之

曰太陽病外證未解脉浮弱者當以汗解宜桂枝湯

曰陽明病脉遲汗出多微惡寒者表未解也可發汗宜桂枝湯

曰病如瘧狀日晡所發熱者屬陽明也脉浮虛者當發汗宜桂

枝湯

曰大陰病脉浮者可發汗宜桂枝湯

曰厥陰證有下利腹脹滿身體疼痛者先溫其裏乃攻其表溫裏四逆湯攻表桂枝湯

曰下利後身疼痛清便自調者急當救表宜桂枝湯發汗○按此以身疼痛者為表證故當散之

曰傷寒發汗解半日許復煩脉浮數者可更發汗宜桂枝湯主之

曰少陰病始得之反發熱脉沉者麻黃附子細辛湯主之○按

此證脉雖沉而身反熱者正乃陰經之表證也故宜用此溫

散

曰太陽病不解轉入少陽脇下鞭滿乾嘔不能食往來寒熱脉沉緊者與小柴胡湯

曰嘔而發熱者小柴胡湯主之

曰陽明病發潮熱大便溏小便自可胸脇滿者小柴胡湯主之

曰陰證不得有汗今頭汗出故知非少陰也可與小柴胡湯

曰二陽併病太陽初得病時發其汗汗出不徹因轉屬陽明續自微汗出不惡寒若太陽病證不罷者不可下下之為逆如

此者可小發汗

按仲景表汗之條縷悉尚多今但述其切要者凡二十四證以見其宜否之法而大意可得也第其所用汗劑不曰麻黃則曰桂枝此寒邪初感溫散之妙法也今後人以麻黃桂枝爲異物而不敢用而復有強爲之釋者謂此在仲景乃爲隆冬直中陰寒者設耳而不知四時陰勝之邪皆最宜者也嗚呼仲景之下再無仲景可見醫中之品矣

一各經表證凡有汗出不徹者皆未足言汗蓋邪未盡去其人必身熱不退而仍覺躁煩或四體痠疼坐臥不安者以汗出不徹故也何從知之但診其脉緊不退及熱時乾燥無汗者卽其證也仍宜汗之如果汗透而熱仍不退或汗後身熱愈甚者是卽所謂陰陽交魂魄離大凶之兆也

一凡汗之不徹者其故有三如邪在經絡筋骨而汗出皮毛者此邪深汗淺衛解而營不解一不徹也或以十分之邪而去五分之汗此邪重汗輕二不徹也或寒邪方去猶未清楚遽起露風而因虛復感此新舊相踵三不徹也凡遇此者當辨其詳而因微甚以再汗之

一凡旣愈復熱者其故有四或以邪氣方散胃氣未清因而過



食者是爲食復此其一也或以表邪方解原不甚虛有過慎者輒加溫補是誤補而復此其二也若此二者所謂食入於陰長氣於陽以致衛氣復閉陽邪復聚而然表邪既復仍宜汗也又或有以新病方瘳不能調攝或勞傷脾陰因而復熱者是名勞復此其三也或不慎房室因而再感者是名女勞復此其四也若此二者所謂陰虛者陽必湊之而然此則或從補或從汗當因變制宜權其緩急而治分虛實也論曰傷寒差後更發熱者小柴胡湯主之脉浮者宜汗解之脉沉實者宜下解之

一取汗之法當取於自然不宜急暴但服以湯劑蓋令溫煖使得津津微汗稍令久之則手足俱周徧身通達邪無不散矣若一時逼之致使如淋如洗則急遽間衛氣已達而營氣未周反有不到之處且恐大傷元氣非善法也余嘗見有子病者其父母愛惜之甚欲其速愈且當溫煖之令覆以重被猶恐不足而以身壓其上子因熱極呼叫其父母曰猶未也須再出些方好及許久放起竟致亡陽而斃之是但知汗出何妨而不知汗之殺人此強發之鑑也○又有邪本不甚或挾虛年衰感邪等證醫不能察但知表證宜解而發散太過或

誤散無效而屢散不已因而卽被其害者有之或邪氣雖去遂致胃氣大傷不能飲食而羸憊不振者有之此過汗之戒也○凡發汗太過一時將至亡陽或身寒而慄或氣脫昏沉等候速宜煎獨參湯一兩許飲之或甚者以四味回陽飲速爲挽回庶可保全否則恐致不救

一脈有忌汗者如傷寒論曰太陽病發熱惡寒熱多寒少脈微弱者此無陽也不可發汗○弦爲陽運微爲陰寒上實下虛意欲得溫微弦爲虛不可發汗發汗則寒慄不能自還○傷寒四五日脈沉而喘滿沉爲在裏不可汗汗亡津液必大便

難而讖語○少陰病脈微不可發汗以亡陽故也○傷寒脈微而惡寒者此陰陽俱虛不可更發汗更吐下也○尺脈弱而無力者切不可汗下○尺中遲者不可發汗以榮氣不足血少故也

景岳子曰按以上忌汗諸脈可見仲景大意故凡治傷寒但見脈息微弱及沉細無力者皆不可任意發汗然欲去外邪非汗不可而仲景云脈微弱者不可發汗夫脈弱非陽旣不可用寒涼而寒邪在表又不可用攻下然則舍汗之外又將何法以治此表邪乎不知溫中卽可以散寒而強主卽可以

逐寇此仲景之意豈不盡露於言表而明悟者當心會之矣  
且凡病外感而脉見微弱者其汗最不易出其邪最不易解  
何也正以元氣不能托送卽發亦無汗邪不能解則愈發愈  
虛而危亾立至矣夫汗本乎血由乎營也營本乎氣由乎中  
也未有中氣虛而營能盛者未有營氣虛而汗能達者脉卽  
營之外候脉旣微弱元氣可知元氣愈虛邪愈不解所以陽  
證最嫌陰脉正爲此也故治此者但遇脉息微弱正不勝邪  
等證必須速固根本以杜深入專助中氣以托外邪必使真  
元漸克則脉必漸盛自微細而至滑大自無力而至有神務  
令陰脉轉爲陽脉陰證轉爲陽證斯時也元氣漸克方是正  
復邪退將汗將解之佳兆故凡治表邪之法有宜發散者有  
宜和解者有宜調補營衛者如果邪實而無汗則發散爲宜  
有汗而熱不除則和解爲宜元氣虛而邪不能退則專救根  
本以待其自解自汗爲宜此逐邪三昧萬全之法也今有庸  
流但見其外不見其內每不論證之陰陽脉之虛實但知寒  
涼可以退熱但知發散可以解表不知元陽一敗則土崩瓦  
解立見潰矣反掌殺人而終身不悟是真下愚不移者也若  
而人者亦可謂之醫乎

一證有忌汗者如傷寒論曰當汗者下之為逆當下者汗之為逆○下利清穀不可攻表汗出必脹滿以重亾津液也○汗家不可發汗○陽虛不得重發汗○衄家不可發汗○亾血家不可發汗○淋家不可發汗發汗必便血○咽喉乾燥者不可發汗○咽中閉塞不可發汗發汗則吐血氣欲絕○身重心悸者不可發汗○瘡家雖身痛不可發汗發汗則痊○欬而小便利若失小便者不可發汗汗出則四肢厥逆冷○諸動氣不可發汗動氣義詳後論下

論吐 十五

仲景曰病人手足厥冷脉乍緊者邪結在胸中心中滿而煩饑不能食者病在胸中當吐之宜瓜蒂散○病人手足厥冷脉乍結以客氣在胸中心下滿而煩飲食不能入者病在胸中當吐之

曰病如桂枝證頭不痛項不强寸脉微浮胸中痞鞭氣上衝咽喉不得息者此為胸有寒也當吐之宜瓜蒂散○少陰病飲食入口則吐心中溫溫欲吐復不能吐始得之手足寒脉弦遲者此胸中實不可下也當吐之若膈上有寒飲乾嘔者不可吐也急溫之宜四逆湯○按此二節前節言胸有寒者謂

寒邪也所以常吐後節言膈上有寒飲乾嘔者謂中寒也所以宜溫然則前節之言寒者言寒邪之實後節之言寒者言胃氣之虛均謂之寒而有虛實之異實者宜吐吐則散也虛而吐之則胃氣愈虛病必更甚矣此等要處最當詳察

曰病胸上諸實胸中鬱鬱而痛不能食欲使人按之而反有涎唾下利日十餘行其脉反遲而寸脉微滑此可吐之吐之利則止

曰太陽病吐之但太陽病當惡寒今反不惡寒不欲近衣者此為吐之內煩也○按此以太陽證有不當吐而吐者必邪熱乘虛入胃故致內煩也

一宿食在上脘者當吐之

一凡用吐藥中病即止不必盡劑也

一寸脉弱而無力者切忌用吐

論下 十六

論曰三陰皆受病已入於府者可下而已○此詳義見前六經證

曰脉浮而大心下反鞭有熱屬藏者攻之不令發汗○按此以心下鞭而熱在藏即脉雖浮大者病亦屬裏故不宜發汗而

當攻內也

曰傷寒不大便六七日頭痛有熱者與承氣湯○按此以陽明內熱而為頭痛也故可攻之

曰陽明病外已解而潮熱者可攻裏也手足濇然而汗出者此大便已鞭也大承氣湯主之若汗雖多而微發熱惡寒者表未解也其熱不潮未可與承氣

曰陽明病胃中有燥屎者可攻之病人不大便五六日繞臍痛煩躁發作有時者此有燥屎也

曰汗出譫語者以有燥屎在胃中此為風也須下之宜大承氣

湯

曰陽明病發熱汗多者熱在裏也急下之宜大承氣湯

曰陽明病發汗不解腹滿痛者邪在裏也急下之宜大承氣湯

曰病腹中滿痛者此為實也當下之

曰腹滿不減減不足言當下之宜大承氣湯

曰傷寒六七日結胸熱實脉沉而緊心下痛按之石鞭者或心下至少腹鞭滿而痛不可近者大陷胸湯主之

曰陽明少陽合病脉滑而數者有宿食也當下之宜大承氣湯

○按此一條必須兼脉證而察之蓋傷寒之脉滑數者多若

無脹痛等證未必即為宿食故不可單據滑數之脉便認作可攻之證

曰若表已解而內不消非大滿猶生寒熱則病不除也○按此一條言若非大滿而猶生寒熱者是表病猶不除也尚不可下

曰若表已解而內不消大滿大實堅有燥屎自可除下之雖四五日不能為禍也若不宜下而便攻之內虛熱入協熱遂利煩躁諸變不可勝數輕者困篤重者必死矣○按此一條言外無表證內有堅滿然後可下正以見下不宜輕輕下者為禍不小也

曰太陽病熱結膀胱其人如狂血自下下者愈若表未解者不可攻當先解表表已解但少腹急結者乃可攻之宜桃仁承氣湯

一凡傷寒當下者不宜用丸藥以丸藥不能滌蕩熱邪而但能損正氣也○又凡治傷寒熱邪傳裏者服下藥後仍用鹽炒麩皮一升許將絹包於病人腹上款款熨之使藥氣得熱則行大便必易通也

一脉有忌下者如傷寒論曰傷寒脉微而惡寒者此陰陽俱虛

不可更發汗更吐更下也○寸口脉浮大而醫反下之此爲大逆○關脉弱胃氣虛有熱不可大攻之熱去則寒起○尺脉濇弱無力者不可下○大便鞭者當下之設脉遲緩者不可下裏氣不實也○脉虛細者不可下○脉浮者不可下○脉濡而弱弱反在關濇反在顛弦反在上微反在下弦爲陽運微爲陰寒上實下虛意欲得溫微弦爲虛虛者不宜下也○脉浮而大浮爲氣實大爲血虛血虛爲無陰孤陽獨下陰部者醫以爲熱而復用毒藥攻其胃此爲重虛客陽去有期必下如汚泥而死○脉濡而緊濡則陽氣微緊則榮中寒陽微衛中風發熱而惡寒榮緊胃氣冷微嘔心內煩醫謂有大熱解肌而發汗亡陽虛煩躁心下苦痞堅表裏俱虛竭卒起而頭眩客熱在皮膚悵快不得眠不知胃氣冷緊寒在關元當溫反下之安可復追還○脉从數者非外邪也不可下之○脉細數者非實邪也不可下○結胸證其脉浮大者邪未入府也不可下下之則死○大抵傷寒最宜慎下若脉息無力及表證未罷者不可亂投湯劑下之爲逆

一證有忌下者如太陽病外證未解不可下下之爲逆○太陽與陽明合病喘而胸滿者邪在表也不可下○陽明病若微



發熱惡寒者表未解也不可下○陽明病潮熱大便初鞭後  
溏者不可攻○陽明病腹微滿初頭鞭後必溏者非實熱也  
不可攻之○陽明病其熱不潮者未可與承氣湯○陽明病  
雖有潮熱而大便不鞭者不可與承氣湯○不轉失氣者其  
內不堅慎不可攻也○陽明病心下鞭滿者不可攻攻之利  
遂不止者死鞭在心下者其邪在胸膈猶未入府也故不可  
攻○藏結無陽證不往來寒熱其人反靜舌上胎滑者不可  
攻也○病欲吐者不可下嘔多雖有陽明證不可攻之此嘔  
多者病在上焦病在上而攻其下取敗之道也○陽明病若  
汗多微發熱惡寒者外未解也其熱不潮未可與承氣湯○  
濕家下之額上汗出微喘小便不利者死下利不止亦死○  
陽明病不能食攻其熱必噦所以然者胃中虛冷故也以其  
人本虛故攻其熱必噦○陰強無陽者雖其大便堅鞭亦不  
可下下之則清穀腹滿○陰陽俱虛惡水者若下之則裏冷  
不嗜食大便完穀出○陽微者不可下下之則心下痞鞭○  
惡寒者不可下○小便清利者火不盛也不可下○諸四逆  
厥者不可下○咽中閉塞者不可下○發汗多亡陽譫語者  
不可下○諸虛者不可下下之則陽虛而生寒仲景曰極寒

反汗出身必冷如冰其有眼睛不慧語言不休口雖欲言舌  
不得前者皆死○陰虛水虧虛煩虛躁者不可下重亾其陰  
萬無生理矣

看目 十七

凡治傷寒須觀兩目或赤或黃赤者爲陽證若兼六脉洪大有  
力或躁而渴者其熱必甚輕則三黃石膏湯重則大承氣之類  
主之

一凡目色清白而無昏冒閃爍之意者多非火證不可輕用寒  
涼

一眼眇多結者必因有火蓋凡有火之候目必多液液乾而凝  
所以爲眇卽如肺熱甚則鼻涕出是亦目液之類也

一目睛上視者謂之戴眼此屬足太陽經之證蓋太陽爲目之  
上網而與少陰爲表裏少陰之腎氣大虧則太陽之陰虛血  
少故其筋脉燥急牽引而上若直視不轉者尤爲凶候欲治  
此者速當以培陰養血爲主今人不知皆云爲風若用風藥  
則陰愈虛血愈燥矣其有不顛覆者未之有也

舌色辨 十八

舌爲心之官本紅而澤凡傷寒三四日已後舌上有胎必自潤

而燥自滑而濇由白而黃由黃而黑甚至焦乾或生芒刺是皆邪熱內傳由淺入深之證也故凡邪氣在表舌則無胎及其傳裏則津液乾燥而舌胎生矣若邪猶未深其在半表半裏之間或邪氣客於胸中者其胎不黑不澁止宜小柴胡之屬以和之若陽邪傳裏胃中有熱則舌胎滑而澁宜梔子豉湯之屬以清之若煩躁欲飲水數升者白虎加人參湯之類主之大都舌上黃胎而焦澁者胃府有邪熱也或清之或微下之金匱要畧曰舌黃未下者下之黃自去然必大便燥實脈沉有力而大渴者方可下之若微渴而脈不實便不堅胎不乾燥芒刺者不可

下也其有舌上黑胎而生芒刺者則熱更深矣宜涼膈散承氣湯大柴胡之屬酌宜下之若胎色雖黑滑而不澁者便非實邪亦非火證非惟不可下且不可清也此辨舌之槩雖云若此然猶有不可槩論者仍宜詳察如左

按傷寒諸書皆云心爲君王之官開竅於舌心主火降主水黑爲水色而見於心部是爲鬼賊相刑故知必死此雖據理之談然實有未必然者夫五行相制難免無尅此其所以爲病豈因尅爲病便爲必死第當察其根本何如也如黑色連地而灰黯無神此其本原已敗死無疑矣若舌心焦黑而質地

紅活未必皆爲死證陽實者清其胃火火退自愈何慮之有  
其有元氣大損而陰邪獨見者其色亦黃黑真水涸竭者其  
舌亦乾焦此腎中水火俱虧原非實熱之證欲辨此者但察  
其形氣脉色自有虛實可辨而從補從清反如水炭矣故凡  
以焦黑乾澀者尚有非實非火之證再若青黑少神而潤滑  
不燥者則無非水乘火位虛寒證也若認此爲火而苦寒一  
投則餘燼隨滅矣故凡見此者但當詳求脉證以虛實爲主  
不可因其焦黑而執言清火也傷寒固爾諸證亦然

新按 余在燕都嘗治一王生患陰虛傷寒年出三旬而舌黑  
之甚其芒刺乾裂焦黑如炭身熱便結大渴喜冷而脉則無  
力神則昏沉羣醫謂陽證陰脉必死無疑余察其形氣未脫  
遂以甘溫壯水等藥大劑進之以救其本仍間用凉水以滋  
其標蓋水爲天一之精涼能解熱甘可助陰非若苦寒傷氣  
者之比故於津液乾燥陰虛便結而熱渴火盛之證亦所不  
忌由是水藥並進前後凡用人參熟地輩各一二斤附子肉  
桂各數兩冷水亦一二斗然後諸證漸退飲食漸進神氣俱  
復矣但察其舌黑則分毫不減余甚疑之莫得其解再後數  
日忽舌上脫一黑殼而內則新肉燦然始知其膚腠焦枯死

而復活使非大爲滋補安望再生若此一證特舉其甚者紀  
之此外凡舌黑用補而得以保全者蓋不可枚舉矣所以凡  
診傷寒者當以舌色辨表裏以舌色辨寒熱皆不可不知也  
若以舌色辨虛實則不能無誤蓋實固能黑以火盛而焦也  
虛亦能黑以水虧而枯也若以舌黃舌黑悉認爲實熱則陰  
虛之證萬無一生矣

古按 金鏡錄曰舌見全黑色水尅火明矣患此者百無一治  
治者審之○薛立齋曰余在留都時地官主事鄭汝東妹婿  
患傷寒得此舌院內醫士曾禧曰當用附子理中湯人咸驚

駭而止及其困甚治棺曾與其鄰復往視之謂用前藥猶有  
生意其家旣待以死拚而從之數劑而愈太抵舌黑之證有  
火極似水者卽杜學士所謂薪爲黑炭之意也宜涼膈散之  
類以瀉其陽有水來尅火者卽曾醫士所療者是也宜理中  
湯以消陰翳又須以老生薑切平搽其舌色稍退者可治堅  
不退者不可治

又按 弘治辛酉金臺姜夢輝患傷寒亦得此舌手足厥冷  
吃逆不止衆醫猶作火治幾致危殆判院吳仁齋用附子理  
中湯而愈夫醫之爲道有是病必用是藥附子療寒其效可

數奈何世皆以爲必不可用之藥寧視人之死而不救不亦  
哀哉凡用藥得宜效應不異不可便謂爲百無一治而棄之  
也

飲水 十九

凡傷寒欲飲水因內水消竭欲得外水自救若大渴欲飲一升  
止可與一碗常令不足不可太過若恣飲過量使水停心下則  
爲水結胸留於胃則爲噎爲噦溢於皮膚則爲腫蓄於下焦則  
爲癰滲於腸間則爲利下皆飲水太多之過也又不可不與又  
不可強與故曰若還不與非其治強飲須教別病生也

凡陽明病口燥但欲漱水而不欲嚥者以熱在經而裏無熱也  
必將爲衄不可與涼藥

按飲水一證本以內熱極而陽毒甚者最其相宜若似乎止宜  
實邪不宜於虛邪也而不知虛證亦有不同如陽虛無火者  
其不宜水無待言也其有陰虛火盛者元氣旣弱精血又枯  
多見舌裂唇焦大渴喜冷三焦如焚二便閉結等證使非藉  
天一之精何以濟然眉之急故先宜以冰水解其標而繼以  
甘溫培其本水藥兼進無不可也其有內真寒外假熱陰盛  
格陽等證察其元氣則非用甘溫必不足以挽回察其喉舌

則些微辛熱又不可以近口有如是者則但將甘溫大補之劑或單用人參煎成湯液用水浸極冷而飲之此以假冷之味解上焦之假熱而真溫之性復下焦之真陽是非用水而實亦用水之意余用此活人多矣誠妙之甚者也惟是假熱之證則證雖熱而脈則微口雖渴而便則不閉者此而欲水必不可與若誤犯之則其敗泄元陽爲害不小有不可不慎也

三陽陰證辨 二十

足太陽膀胱經病凡發熱頭痛腰脊強肩背痛脈浮緊者是皆太陽證也若肩背畏寒惡心欲嘔或眼目無神不欲見人喜暗畏明眼眶酸澁或喜向壁臥或戴眼上視或頭傾身痛甚或顏色清白隱見青黑或丹田無力息短聲微氣促而喘或咽中閉塞或角弓發瘳或小水清白或失小便或小便短赤而內不喜冷凡脈見浮空無力或沉緊細弱者皆太陽合少陰之陰證也○足陽明胃經之病凡發熱頭目痛不得眠脈長而數者本皆陽明證也若向鼻惡寒面青白或鼻尖冷口氣不熱或唇口青白微黑或氣短聲微鼻息不長懶於言語或戴陽面赤昏沉困倦多眠或煩躁面赤身熱虛狂假斑脈反微細無力或身雖

發熱反欲得衣或口渴不欲飲水并水漿不入或惡寒寒慄惡  
 心嘔逆或肉瞤心悸或動氣見於胸腹或四肢無力身重懶於  
 舉動或手足自冷或肌肉之間以手按之殊無大熱或大便不  
 實自利腹痛凡脉見浮長無力或短細結促者皆陽明合太陰  
 之陰證也○足少陽膽經之病凡發熱頭耳牽痛脇肋痛往來  
 寒熱脉見弦數者本皆少陽證也若身雖微熱而時作時止時  
 多畏寒或耳聾或頭運或眼目羞澀或多驚怯恐懼或嘔苦吐  
 酸或惡心喜煖或爪青筋急囊縮或厥逆下利腸鳴小腹痛凡  
 脉見弦數無力而沉細微弱者皆少陽合厥陰之陰證也○以  
 上乃三陽經之陰證陰證者即陽虛之證也皆大忌寒涼尅伐  
 之藥妄用即死余恐將來復有如李子建之流者故特揭而出  
 之用為提醒後人之鑑云

一丹論陰證陽證及李子建傷寒十勸之害 二十一

天地間死生消長之道惟陰陽二氣盡之而人力挽回之權亦  
 惟陰陽二字盡之至於傷寒一證則尤切於此不可忽也第傷  
 寒之陰證陽證其義有二所謂二者曰經有陰陽證有陰陽也  
 經有陰陽則三陽為陽證三陰為陰證證有陰陽則實熱為陽  
 證虛寒為陰證凡經之陰陽則有寒有熱故陽經亦有陰證陰



經亦有陽證證之陰陽則有假有真故發熱亦有陰證厥逆亦有陽證此經自經而證自證乃傷寒中最要之綱領不可混也而今之醫流多不明此故每致混指陰陽肆行尅伐殺人於反掌之間而終身不悟深爲可慨原其由然非無所本蓋本於李子建之傷寒十勸十勸之中惟八勸曰病已在裏不可發汗九勸曰飲水不可過多十勸曰病後當忌飲食房勞凡此三者皆爲得理然亦人皆知之無待其爲勸矣此外七勸則悉忌溫補如一勸云傷寒頭痛及身熱便是陽證不可服熱藥若此一說乃悉以陽經之表病認爲內熱之湯證治以寒涼必殺人矣觀

仲景治太陽經傷寒頭痛發熱無汗者用麻黃湯頭痛發熱汗出惡風者用桂枝湯太陽病發熱頭痛脈反沉身體疼痛者當救其裏用四逆湯陽明病脈浮無汗而喘者出汗則愈宜麻黃湯凡此之類豈非皆用熱藥以治陽經之頭疼發熱乎且凡寒邪之感人必先入三陽之表所以爲頭疼發熱等證使於此時能用溫散則淺而且易故岐伯曰發表不遠熱是誠神聖傳心之旨惟仲景知之故能用溫散如此是豈果陽經之病便是陽證耶經證不明而戒用溫熱最妄之談此其一也又二勸曰傷寒必須直攻毒氣不可補益若據此說則凡是傷寒盡皆實證

而必無虛證矣何岐伯曰邪之所湊其氣必虛又曰寒則真氣  
去去則虛虛則寒搏於皮膚之間又觀仲景論傷寒之虛證虛  
脈及不可汗吐下者凡百十餘條此外如東垣丹溪陶節菴輩  
所用補中益氣回陽返本溫經益元等湯則其宜否溫補藥可  
知矣矧今之人凡以勞倦七情色慾過度及天稟薄弱之流十  
居七八使以此輩一旦因虛感邪若但知直攻毒氣而不顧元  
陽則寇未逐而主先傷鼠未投而器先破顧可直攻無忌乎凡  
受斯害死者多矣妄談之甚此其二也又三勸曰傷寒不思飲  
食不可服溫脾胃藥據此一說則凡見傷寒不食者皆是實熱

證而何以仲景有曰陽明病不能食攻其熱必噦所以然者胃  
中虛冷故也又曰病人脈數數為熱當消穀引飲而反吐者以  
其發汗令陽氣微膈氣虛脈乃數也數為客熱不能消穀以胃  
中虛冷故也又曰食穀欲嘔者屬陽明也吳茱萸湯主之若此  
之類豈非皆寒證之宜溫者耶但傷寒之熱證固不能食而寒  
證之不食者尤多以中寒而不溫脾則元陽必脫而死矣此妄  
談之三也又四勸曰傷寒腹痛亦有熱證不可輕服溫煖藥據  
所云亦有熱證則寒證居多矣寒痛既多則何不曰不可輕服  
寒涼藥而特以溫煖為禁者何也獨不見仲景之治腹痛有用

眞武湯者有用通脉四逆湯者有用四逆散加附子者有曰手足厥冷小腹滿按之痛者此冷結膀胱關元也使以此證而亦忌溫煖則寒在陰分能無斃乎此妄談之四也再加五勸之傷寒自利不可例服補藥煖藥止瀉藥六勸之禁用艾火七勸之手足厥冷不可例作陰證等說總屬禁熱之談余亦不屑與之多辨第拓取聖賢成法明哲格言再悉於此用救將來是誠今日之急務也因詳考仲景傷寒論見其所列三百九十七法而脉證之虛寒者一百有餘一百一十三方而用人參者二十用桂附者五十有餘又東垣曰實火宜瀉虛火宜補又薛立齋曰大凡元氣虛弱而發熱者皆內眞寒而外假熱也凡若此者豈皆余之杜撰耶豈子建諸人一無所見耶若無所見胡可妄言若有所見胡敢妄言今觀彼十勸之中凡禁用溫補者居其八九而絕無一言戒及寒涼果何意哉因致末學認爲聖經遂悉以陰證作陽證悉以虛證作實證但知涼瀉之一長盡忘虛寒之大害夫生民元氣足者其幾能堪此潛消暗剝之大盜乎嗟嗟何物匪才敢言十勸旣不能蒐羅訓典明析陰陽又不能揣摩實虛原終要始總弗求陽德之亨全不識冰霜之至後學者多被所愚致造終身之孽無辜者陰受其戮詎思寃魄可憐余

言及此能不轉慈悲為憤怒借筆削為箴規獨思深詆先輩豈  
出本心亦以目擊多艱難勝嗚咽實亦有為而云然蓋以久感  
之餘復有所觸適一契姻向以中年過勞因患勞倦發熱余為  
速救其本已將復元忽遭子建之徒堅執十勸以相抗昧者見  
其發熱反為左袒不數劑而遂以有生之徒置之死地因并往  
日見聞倍加傷慘誠可痛可恨也子建子建吾知多冤之積於  
爾者久矣故悉此論以解爾此後之冤孽爾若有知尚知感否

論傷寒古治法 二十二

凡傷寒治法必當先知經絡次序如一日在太陽則為發熱頭  
痛等證二日在陽明則為目痛鼻乾不眠等證三日在少陽則  
為耳聾脇痛寒熱口苦等證四日在太陰則為腹滿自利等證  
五日在少陰則為舌乾口燥等證六日在厥陰則為煩滿囊縮  
等證此傷寒傳經之大槩也然病有不同證有多變故不可以  
一定之法鑿鑿為拘今人有不知察變者每按日按經執方求  
治則證多不合益見其難矣即如發熱無汗頭痛者宜於發汗  
本太陽經之證治也然仲景曰陽明病外證云何曰身熱汗自  
出不惡寒反惡熱此陽明之發熱也曰陽明病反無汗而小便  
利嘔而欬手足厥者必苦頭痛此陽明之無汗頭痛也曰傷寒

脉弦細頭痛發熱者屬少陽此少陽之頭痛發熱也凡三陽皆爲表證而惟少陽則曰半表半裏不可發汗然法曰尺寸俱浮者太陽受病也尺寸俱長者陽明受病也尺寸俱弦者少陽受病也此三經皆受病未入於府者可汗而已豈非少陽亦所當汗乎此三陽之治宜乎若此至於三陰則亦有若此者如曰太陰病脉浮者可發汗宜桂枝湯曰少陰病始得之反發熱脉沉者宜麻黃附子細辛湯曰厥陰證下利腹脹滿身體疼痛者先溫其裏乃攻其表溫裏四逆湯攻表桂枝湯凡此皆三陰之發熱三陰之當汗者也至於下證則惟獨少陽爲半表半裏之經若下之恐邪氣乘虛內陷故不可攻其他五經皆有下證山此觀之則三陽何嘗無裏證三陰何嘗無表證故善治者但見表邪未解卽當解表若表證未解不可攻裏也但見裏證已具卽當攻裏若裏證未實尚宜和解也或汗或和或下但當隨證緩急而用得其宜卽古今畫一之法也

論古法通變 二十三

凡用藥處方最宜通變不可執滯觀仲景以麻黃湯治太陽經發熱頭痛脉浮無汗之傷寒而陽明病脉浮無汗而喘者亦用之太陽與陽明合病喘而胸滿者亦用之此麻黃湯之通變也

又如桂枝湯本治太陽經發熱汗出之中風而陽明病如瘧狀  
日晡發熱脉浮虛宜發汗者亦用之太陽病外證未解脉浮弱  
當以汗解者亦用之太陰病脉浮可發汗者亦用之厥陰證下  
利腹脹滿身疼痛宜攻表者亦用之此桂枝湯之通變也又如  
小柴胡湯本治少陽經脇痛乾嘔往來寒熱之傷寒而陽明病  
潮熱胸脇滿者亦用之陽明中風脉弦浮大腹滿脇痛不得汗  
身面悉黃潮熱等證亦用之婦人中風續得寒熱經水適斷熱  
入血室如瘧狀者亦用之此小柴胡之通變也由此觀之可見  
仲景之意初未嘗逐經執方而立方之意多有言不能悉者正  
神不可以言傳也所以有此法未必有此證有此證未必有此  
方卽仲景再生而欲盡踵其成法吾知其未必皆相合卽仲景  
復言而欲盡吐其新方吾知其未必無短長於戲方烏足以盡  
變變胡可以定方但使學者能會仲景之意則亦今之仲景也  
又何必以仲景之方爲拘泥哉余故日用藥處方最宜通變不  
當執滯也雖然此通變二字蓋爲不能通變者設而不知斯道  
之理又自有一定不易之要焉苟不知要而強借通變爲譚柄  
則胡猜亂道妄識經權反大失通變之旨矣

麻黃桂枝辨 二十四

按傷寒論曰太陽病頭痛發熱惡寒體痛嘔逆脈陰陽俱緊無汗而喘者名爲傷寒麻黃湯主之○曰太陽病頭痛發熱汗出惡風脈緩者名爲中風桂枝湯主之此以無汗脈緊者爲傷寒故用麻黃湯有汗脈緩者爲中風故用桂枝湯是其辨也又論曰桂枝本爲解肌若其人脈浮緊發熱汗不出者不可與也常須識此勿令誤也然何以又曰太陽病外證未解脈浮弱者當以汗解宜桂枝湯陽明病日晡所發熱脈虛浮者宜發汗發汗宜桂枝湯是豈桂枝爲止汗者耶但麻黃湯無芍藥而用麻黃桂枝湯無麻黃而用芍藥蓋桂枝性散芍藥性斂以芍藥從桂枝則桂枝不峻以桂枝從芍藥則芍藥不寒然以芍藥之懦終不勝桂枝之勇且芍藥能滋調營氣適足爲桂枝取汗之助故桂枝湯亦是散劑但麻黃湯峻而桂枝湯緩耳故凡寒邪深固者恐服桂枝不能解表則反以助熱所以脈緊無汗者宜麻黃不宜桂枝若脈浮緩有汗或浮弱者以其風邪尚淺宜桂枝不宜麻黃也此麻黃湯爲發表之第一而桂枝湯則解表之次者也今時醫不能察此但聞汗不出者不可與桂枝便謂桂枝能止汗誤亦甚矣而不知止汗在芍藥不在桂枝也但桂枝性溫能強衛氣如內經曰陰氣有餘爲多汗身寒仲景曰極寒反汗

出者此亾陽而汗也助陽乃可以止汗則正宜用桂枝矣○又傷寒論以太陽病無汗脉緊者爲傷寒汗出脉緩者爲中風此風寒之辨也然大青龍湯證治曰太陽中風脉浮緊發熱惡寒身疼痛不汗出而煩躁者大青龍湯主之是豈非太陽中風亦有脉緊無汗者耶可見風之與寒本不相遠但風邪淺而寒邪深耳淺屬陽而深屬陰耳且近見外感寒邪者率皆傷寒發熱脉緊無汗等證至於中風一證謂其脉緩有汗而復發熱者其病本不多見卽有之亦必外因者少而內因者多也倘學者以風寒二字及麻黃桂枝二湯必欲分其陰陽同異而執以爲辭則失之遠矣本門前卷有風寒辨宜并察之

論今時皆合病併病 二十五

余究心傷寒已久初見合病併病之說殊有不明而今始悉之夫所謂合病者乃二陽三陽同病病之相合者也併病者如太陽先病不解又併入陽明少陽之類也觀仲景曰二陽併病太陽初得病時發其汗汗先出不徹因轉屬陽明若太陽病證不能者不可下按此云轉屬陽明則自太陽而來可知也云太陽病證不能則二經皆病可知也凡併病者由淺而深由此而彼勢使之必然也此合病併病之義而不知者皆以此爲罕見之



證又豈知今時之病則皆合病併病耳何以見之蓋自余臨證以來凡診傷寒初未見有單經挨次相傳者亦未見有表證悉罷止存裏證者若欲依經如式求證則未見有如式之病而方治可相符者所以令人致疑愈難下手是不知合病併病之義耳今列其大畧如左

一合病者乃兩經三經同病也如初起發熱惡寒頭痛者此太陽之證而更兼不眠即太陽陽明合病也若兼嘔惡即太陽少陽合病也○若發熱不眠嘔惡者即陽明少陽合病也○若三者俱全便是三陽合病三陽合病者其病必甚

一三陽與三陰本無合病蓋三陽為表三陰為裏若表裏同病即兩感也故凡有陰陽俱病者必以漸相傳而至皆併病耳此亦勢所必至非合病兩感之謂

一併病與合病不同合病者彼此齊病也併病者一經先病然後漸及他經而皆病也如太陽先病發熱頭痛而後見目痛鼻乾不眠等證者此太陽併於陽明也或後見耳聾脇痛嘔而口苦等證者此太陽併於少陽也或後見腹滿噎乾等證者此太陽併於太陰也或後見舌乾口燥等證者此太陽併於厥陰也若於少陰也或後見煩滿囊縮等證者此太陽併於厥陰也若

陽明併於三陰者必鼻乾不眠而兼三陰之證少陽併於三陰者必耳聾嘔苦而兼三陰之證陰證雖見於裏而陽證仍留於表故謂之併凡患傷寒而始終熱有不退者皆表邪之未解耳但得正汗一透則表裏皆愈豈非陰陽相併之病乎今之傷寒率多併病若明此理則自有頭緒矣治此之法凡併病在三陽者自當解三陽之表如邪在太陽者當知爲陽中之表治宜輕清邪在陽明者當知爲陽中之裏治宜厚重邪在少陽者當知爲陽中之樞治宜和解此雖解表之大法然余仍有心法詳載新方八畧中故或宜溫散或宜涼散或

宜平散或宜補中而散是又於陰陽交錯之理有不可不參合而酌用者皆治表之法也至於病入三陰本爲在裏如太陰爲陰中之陽治宜微溫少陰爲陰中之樞治宜半溫厥陰爲陰中之陰治宜大溫此陰證之治畧也然病雖在陰而有兼三陽之併病者或其邪熱已甚則自宜清火或其表尚未解則仍當散邪蓋邪自外入則外爲病本去其本則裏病自無不愈者此所以解表卽能和中也若表邪不甚而裏證爲急又當先救其裏蓋表裏之氣本自相關惟表不解所以裏病日增惟裏不和所以表邪不散此所以治裏亦能解表

也但宜表宜裏或此或彼之間則自有緩急先後一定不易之道而非可以疑似出入者要在乎知病之藪而獨見其必勝之機耳此又陰陽併病之治畧也惟是病旣在陰必關於藏藏氣爲人之根本而死生係之故凡診陰證者必當細察其虛實而補瀉寒熱弗至倒施則今時之治要莫切乎此矣

治法 二十六

凡治傷寒不必拘於日數但見表證卽當治表但見裏證卽當治裏因證辨經隨經施治乃爲良法若表邪未解卽日數雖多但有表證而脉見緊數者仍當解散不可攻裏也若表邪已輕

卽日數雖少但有裏證而脉見沉實者卽當攻裏不可發表也然此二者一曰發表一曰攻裏皆以邪實者爲言也其有脉氣不足形氣不足者則不可言發言攻而當從乎補矣但補有輕重或宜兼補或宜全補則在乎明而慧者之用之如法耳

一傷寒但見發熱惡寒脉緊數無汗頭項痛腰脊強或肢體痠軟者便是表證不拘日數多寡卽當解散但於陰陽虛實不可不預辨也而於後開汗散方中擇宜用之

一傷寒但見往來寒熱脇痛口苦而嘔或漸覺耳聾脉見弦數者卽少陽經半表半裏之證治宜和解以新方諸柴胡飲及

小柴胡湯之類酌宜用之然少陽之治有三禁曰不可汗吐下也

傷寒如頭痛發熱惡寒表證之類悉除反見怕熱躁渴讞語揭去衣被揚手擲足斑黃發狂或潮熱自汗大便不通小便短赤或胸腹脹滿疼痛或上氣喘促脉實有力者卽是傳裏之熱證不拘口數多少卽當清裏如果實邪內結不得宣通此必大爲滌蕩庶使裏通而表亦通也然必其胸腹脹滿腸胃燥結而大滿大實堅者乃可攻之故法曰痞滿燥實堅五者具而後可下又曰下不嫌遲蓋恐內不實而誤攻之則必至不救矣

一凡治傷寒如時寒火衰內無熱邪而表不解者宜以辛溫熱劑散之時熱火盛而表不解者宜以辛甘涼劑散之時氣皆平而表不解者宜以辛甘平劑散之此解散之要法也蓋人在氣交之中隨氣而化天地之氣寒則宜辛熱天地之氣熱則宜辛涼經文旣以冬爲傷寒春爲溫病夏爲暑病名旣因時而易則方亦不容不隨時而更也第以涼散之法當知所辨必其表裏俱有熱證方可兼用清涼若身表雖熱而內無熱證者此以表邪未解因寒而爲熱也不可妄用涼藥蓋恐

表寒未除而內寒復至以寒遇寒則凝結不解必將愈甚經曰發表不遠熱正此之謂也且舍時從證尤爲治傷寒緊要之法此又不可不知常變

一凡暑熱盛行瘟疫大起焦渴斑黃藏府如火此則或用寒肅以清其裏或用寒散以救其表但當察表裏而酌緩急之宜也

論虛邪治法 二十七

凡傷寒治法在表者宜散在裏者宜攻此大則也然傷寒死生之機則全在虛實二字夫邪之所湊其氣必虛故傷寒爲患多係乘虛而入者時醫不察虛實但見傷寒則動曰傷寒無補法任意攻邪殊不知可攻而愈者原非虛證正既不虛邪自不能害之及其經盡氣復自然病退故治之亦愈不治亦愈此實邪之無足慮也惟是挾虛傷寒則最爲可畏使不知固本禦侮之策而肆意攻邪但施孤注則凡攻散之劑未有不先入於胃而後達於經邪氣未相及而胃氣先被傷矣卽不盡脫能無更虛元氣更虛邪將更入虛而再攻不死何待是以凡患傷寒而死者必由元氣之先敗此則舉世之通弊也故凡臨證者但見脉弱無神耳聾手顫神倦氣怯畏寒喜暗言語輕微顏色青白諸

形證不足等候便當思顧元氣若形氣本虛而過散其表必至  
亡陽藏氣本虛而誤攻其內必至亡陰犯者必死卽如元氣半  
虛而邪方盛者亦當權其輕重而兼補以散痞得其宜若元氣  
大虛則邪氣雖盛亦不可攻必當詳察陰陽峻補中氣如平居  
偶感陰寒邪未深入但見發熱身痛脉數不洪內無火證素稟  
不足者卽當用理陰煎加柴胡或加麻黃連進一二服其效如  
神此常用第一方也此外諸證如虛在陽分則當以四柴胡飲  
補中益氣湯或八珍湯理中湯溫胃飲之類此溫中自能發散  
之治也若虛在陰分而液涸水虧不能作汗則當用補陰益氣  
煎三柴胡飲或三陰煎左歸飲之類此壯水制陽精化爲氣之  
治也若陰盛格陽真寒假熱者則當以大補元煎右歸飲崔氏  
八味丸料之類此引火歸原之治也其有陰盛陽衰之證身雖  
發熱而畏寒不已或嘔惡或泄瀉或背涼如水或手足厥冷是  
皆陽虛之極必用大溫中飲或理陰煎不可疑也若果邪火熱  
甚而水枯乾涸者或用凉水漸解其熱表未解而固閉者或兼  
微解漸去其寒若邪實正虛原有主客不敵之勢使但能保定  
根本不令決裂則邪將不戰而自解此中大有玄妙余常藉此  
而存活者五十年來若干人矣謹書之以爲曾濟者之則

補中亦能散表 二十八

夫補者所以補中何以亦能散表蓋陽虛者即氣虛也氣虛於中安能達表非補其氣肌能解乎凡脉之微弱無力或兩寸短小而多寒者即其證也此陽虛傷寒也陰虛者即血虛也血虛於裏安能化液非補其精汗能生乎凡脉之浮芤不實或兩尺無根而多熱者即其證也此陰虛傷寒也然補則補矣仍當酌其劑量譬之飲酒者能飲一勺而與以一升宜乎其至於困也使能飲一斗而與以一合其真蚍蜉之撼大樹耳

寒中亦能散表 二十九

夫寒中者所以清火何以亦能散表蓋陽亢陰衰者即水虧火盛也水涸於經安能作汗譬之乾鍋赤裂潤自何來但加以水則鬱蒸沛然而氣化四達夫汗自水生亦猶是也如前論言補陽補陰者宜助精氣也此論言以水濟火者宜用寒涼也蓋補者補中之不足濟者制火之有餘凡此者均能解表其功若一而宜寒宜煖其用不侔是有不可不辨

傷寒三表法 三十

傷寒者危病也治傷寒者難事也所以難者亦惟其理有不明而不得其要耳所謂要者亦惟正氣邪氣二者之辨而已使能

知正氣之虛實邪氣之淺深則盡之矣夫寒邪外感無非由表而入裏由表而入者亦必由表而出之故凡患傷寒者必須得汗而後解但正勝邪者邪入必淺此元氣之強者也邪勝正者其入必深此元氣之弱者也邪有淺深則表散有異正有虛實則攻補有異此三表之法所不容不道也何爲三表蓋邪淺者逐之於藩籬散在皮毛也漸深者逐之於戶牖散在筋骨也深入者逐之於堂室散在臟腑也故淺而實者宜直散直散者直逐之無難也虛而深者宜托散托散者但強其主而邪無不散也今姑舉其畧如麻黃湯桂枝湯參蘇飲羌活湯麻桂飲之類

皆單逐外邪肌表之散劑也又如小柴胡湯補中益氣湯三柴胡飲四柴胡飲之類皆兼顧邪正經絡之散劑也再如理陰煎大溫中飲六味回陽飲十全大補湯之類皆建中逐邪臟腑之散劑也嗚呼以散藥而散於肌表經絡者誰不知之惟散於臟腑則知者少矣以散爲散者誰不知之惟不散之散則玄之又玄矣余因古人之未及故特吐其散邪之精義有如此

傷寒無補法辨 三十一

按傷寒一證惟元氣虛者爲最重虛而不補何以挽回奈何近代醫流咸謂傷寒無補法此一言者古無是說而今之庸輩動



以爲言遂致老幼相傳確然深信其爲害也不可勝紀茲第以一歲之事言之如萬曆乙巳歲都下瘟疫盛行凡涉年衰及內傷不足者余卽用火溫大補兼散之劑得以全活者數十餘人使此輩不幸而遭庸手則萬無一免者矣卽余一人於一年之中所遇若此其如歲月之長海宇之廣凡爲無補所殺者顧可勝量哉余痛夫枉者之非命因徧求經傳則盡無傷寒無補法之例必求其由則惟陶節菴有云傷寒汗吐下後不可使用參芪大補使邪氣得補而熱愈盛所謂治傷寒無補法也此一說者蓋亦本於孫真人之言云服承氣湯得痢瘥慎不中補也此其意謂因攻而愈者本爲實邪故不宜妄用補藥復助其邪耳初非謂虛證亦不宜補也此外則有最庸最拙爲萬世之害者莫如李子建之傷寒十勸今後世謬傳實基於此故余於前論直叱其非并詳考仲景傷寒論及諸賢之成法以申明其義焉矧今人之患傷寒者惟勞倦內傷七情挾虛之類十居七八傳誦傷寒無補者十有八九以挾虛之七入當無補之八九果能堪乎而不知以直攻而死者皆挾虛之輩也此在衆人則以傳聞之訛無怪其生疑畏至若名列醫家而亦曰傷寒無補法何其庸妄無知毫不自反誤人非淺誠可醜可恨者也其有尤甚

者則本來無術偏能惑人但逢時病則必曰寒邪未散何可用  
補若將邪氣補任譬之關門趕賊若此一言又不知出自何典  
亂道異端尤可恨也此外又有一輩曰若據此脉證誠然虛矣  
本當從補但其邪氣未淨猶宜緩之姑俟清楚方可用也是豈  
知正不能復則邪必日深焉能清楚元陽不支則變生呼吸安  
可再遲此不知死活之流也又有一輩曰此本虛證如何不補  
適當用人參七八分但以青陳之類監制用之自然無害是豈  
知有補之各無補之實些須兒戲何濟安危而尚可以一消一  
補自掣其肘乎此不知輕重之徒也卽或有出奇言補者亦必

見勢在垂危然後曰快補快補夫馬到臨涯收韁已晚補而無  
濟必又曰傷寒用參者無不死是傷寒無補之說益堅而衆人  
之惑益不可破雖有簡秦不能辯也余目觀其受害於此者益  
不可勝紀矣心切悲之不得不辯夫傷寒之邪本皆自外而入  
而病有淺深輕重之不同者亦總出主氣之有強弱耳故凡主  
強者雖感亦輕以邪氣不能深入也主弱者雖輕必重以中虛  
不能自固也此其一表一裏邪正相爲勝負正勝則生邪勝則  
死倘以邪實正虛而不知固本將何以望其不敗乎矧治虛治  
實本自不同補以治虛非以治實何爲補任寒邪補以補中非

以補外何謂關門趕賊卽曰強寇登堂矣凡主弱者避之且不暇尚敢關門乎既能關門主尚強也賊聞主強必然退遁不遁卽成禽矣謂之捉賊又何不可夫病情人事理則相同未有正勝而邪不却者故主進一分則賊退一步謂之內托謂之逐邪又何不可而顧謂之關門則矧如仲景之用小柴胡湯以人參柴胡並用東垣之用補中益氣湯以參朮升柴並用蓋一以散邪一以固本此自逐中有固固中有逐又豈皆補在關門之謂乎甚矣一言之害殺命無窮庸醫之庸莫此爲甚余不能以口徧傳故特爲此辯使有能廣余之說以活人一命者必勝念彌陀經多多矣

徐東臯曰漢張仲景著傷寒論專以外傷爲法其中顧盼脾胃元氣之秘世醫鮮有知之者觀其少陽證小柴胡湯用人參則防邪氣之入三陰或恐脾胃稍虛邪乘而入必用人參甘草固脾胃以克中氣是外傷未嘗不內因也卽如理中湯附子湯黃連湯炙甘草湯吳茱萸湯茯苓四逆湯桂枝人參湯人參敗毒散人參白虎湯陽毒升麻湯大建中等湯未嘗不用參朮以治外感可見仲景公之立方神化莫測或者謂外傷是其所長而內傷非所知也此誠不知公者也何今世之醫不識元氣之旨

全書卷七  
傷寒  
惟見王綸雜著戒用人參之謬說執泥不移樂用苦寒攻病之  
標致誤蒼生死於非命抑何限耶間有病家疑信相半兩弗之  
從但不速其死耳直以因循俟其元氣自盡終莫之救而斃者  
可謂知乎况斯世斯時人物劇繁稟氣益薄兼之勞役名利之  
傷甚至蹈水火而不知恤耽酒色以竭其真不謂內傷元氣吾  
弗信也觀其雜病稍用攻擊而脾胃遂傷甚則絕穀而死者可  
以類推矣

病宜速治

三十二

凡人有感冒外邪者當不時卽治速爲調理若猶豫隱忍數日  
乃說致使邪氣入深則難爲力矣惟小兒女子則爲尤甚凡傷  
寒之病皆自風寒得之邪氣在表未有溫覆而不消散者若待  
入裏必致延久一人不愈而親屬之切近者日就其氣氣從鼻  
入必將傳染此其病之微甚亦在乎治之遲早耳故凡作湯液  
不可避晨夜覺病須臾卽宜速治則易愈矣仲景曰凡發汗溫  
服湯藥其方雖言日三服若病劇不解當促之可半日中盡三  
服卽速治之意也其或藥病稍見不投但有所覺便可改易若  
其勢重當一日一夜晬時觀之一劑未退卽當復進一劑最難  
者不過三劑必當汗解其有汗不得出者卽凶候也



全書卷八  
傷寒  
不同然亦因時而名非謂其病必皆熱也此外如夏月中暑者亦謂之暑病則又非寒毒畜留之證在仲景即名之為中暍義詳暑證門所當參閱

一溫病暑病之治宜從涼散固其然也然必表裏俱有熱證方可治用清涼若值四時寒邪客勝感冒不正之氣表邪未解雖外熱如火而內無熱證可據者不得以溫暑之名執以為熱而槩用涼藥

一冬有非時之暖或君相客熱之令而病熱者名曰冬溫此與冬月正傷寒大異法宜涼解此舍時從證也若真有寒者其

宜溫亦然

素問刺志論曰氣盛身寒得之傷寒氣虛身熱得之傷暑傷寒論曰脉盛身寒得之傷寒脉虛身熱得之傷暑此二論之言傷寒傷暑者非即溫病暑病之謂蓋單指夏月感觸時氣者所當辨其為寒為暑而寒則宜溫暑則宜清也身寒者言受寒憎寒身熱者言受熱發熱非曰身冷者方是傷寒身熱者乃是傷暑也但此二論則一曰氣盛氣虛一曰脉盛脉虛詞若異而理則一也故凡察氣者當在形色察脉者當在木元合而觀之則見理精矣

發斑 三十四

發斑證輕則如疹子重則如錦紋其致此之由雖分數種然總由寒毒不解而然如當汗不汗則表邪不解當下不下則裏邪不解當清不清則火盛不解當補不補則無力不解或下之太早則和陷不解或以陽證誤用溫補則陽亢不解或以陰證誤用寒涼則陰凝不解凡邪毒不解則直入陰分鬱而成熱乃致液涸血枯斑見肌表此實毒邪固結營衛俱劇之證也但斑有微甚勢有重輕輕者細如蚊迹或先紅而後黃重者成粒成片或先紅而後赤輕者只在四肢重者乃見胸腹輕者色淡而隱重者色紫而顯著見黑斑或大便白利或短氣或二便不通則十死九矣凡病傷寒而汗下溫清俱不能解及足冷耳聾煩悶欬嘔者便是發斑之候

一成無已曰大熱則傷血熱不散裏實表虛熱邪乘虛出於皮膚而爲斑也慎不可發汗若汗之重令開泄更增斑爛也自後諸家所述皆同此說予則以爲不然蓋凡傷寒之邪本自外而入深入不解則又自內而出此其表裏相乘勢所必至原非表虛證也但使內外通達則邪必由表而解矣卽如犀角地黃湯乃治斑之要藥人知此湯但能涼血清毒而不知

此湯善於解表散邪若用之得宜則必通身大汗熱邪頓解  
何爲不可汗耶由此言之則凡脉數無汗表證具在者必須  
仍從解散

一凡治發斑須察表裏如瘟疫不解熱入血室舌焦煩熱發斑  
者犀角地黄湯○內外俱熱陽明狂躁大渴發斑者白虎湯  
或加人參○陽毒赤斑狂言見血者陽毒升麻湯○疫癘發  
斑大熱而燥者三黃石膏湯○火鬱於經寒邪不解脉仍滑  
數而發斑者一柴胡飲○陽明外邪陽毒不解者升麻湯○  
脾腎本虛外邪不解而發斑者五柴胡飲○陽明表邪不解

溫熱發斑者柴胡白虎煎○溫熱毒盛咽痛發斑者玄參升  
麻湯○陰虛水虧血熱發斑者玉女煎○陰虛血燥大熱大  
渴發斑者歸葛飲○內虛外實陰盛格陽發斑者大溫中飲  
○太陽陽明惡熱大便秘結邪毒在府發斑者調胃承氣湯  
一凡本非陽證妄用寒涼者每令人泄瀉邪陷不解予常用大  
溫中飲理陰煎之類解寒托邪始得大汗汗後邪達多有見  
赤斑血餅隨汗而出隨出隨沒頃刻卽愈活者多人矣凡寒  
毒爲我卽此可見使內托無力則此毒終無出期日深日甚  
難乎免矣此理甚微不可不察



發黃 三十五

凡發黃黃疸等證多由濕熱如小水不利或黃或赤或小腹脹滿不痛或大便實而渴甚脉來沉實有力皆濕熱之證輕則茵陳五苓散重則茵陳湯分利小便清血瀉火則黃自退矣然黃有陰證及諸治法俱詳黃疸門宜參用之

仲景曰太陽病脉浮而動數頭痛發熱微盜汗出而反惡寒者表未解也醫反下之則為結胸若不結胸但頭汗出小便不利身必發黃也○曰陽明病無汗小便不利心中懊憹者身必發黃○陽明病發熱汗出者此為熱越不能發黃也但頭

汗出身無汗際頸而還小便不利渴引水漿者此為瘀熱在裏身必發黃茵陳蒿湯主之○曰傷寒脉浮而緩手足自溫者繫在太陰身當發黃若小便自利者不能發黃至七八日大便鞭者為陽明病也○曰傷寒發汗已身日為黃所以然者以寒濕在裏不解故也以為不可下也於寒濕中求之○傷寒身黃發熱者梔子蘗皮湯主之

孫真人曰黃疸脉浮者當以汗解之宜桂枝加黃耆湯

發狂 三十六

傷寒發狂本陽明實熱之病然復有如狂證者雖似狂而實非



狂此中虛實相反最宜詳辨不可忽也凡實熱之狂本屬陽明  
蓋陽明爲多氣多血之經陽邪傳入胃府熱結不解因而發狂  
內經陽明脈解篇曰胃者土也故聞木音而驚者土惡木也其  
惡火者熱甚則惡火也其惡人者以陽明厥則喘而惋惋則惡  
人也其病甚則棄衣而走登高而歌或數日不食或踰垣上屋  
者以四肢爲諸陽之本陽盛則四肢實實則能登高也其棄衣  
而走者以熱盛於身也其妄言罵詈不避親疎而歌者以陽盛  
爲邪也又曰陰不勝其陽則脈流薄疾并乃狂又曰邪入於陽  
則狂是皆以陽明熱邪上乘心肺故令神志昏亂若此此陽狂  
也然傷寒病至發狂是爲邪熱已極使非峻逐火邪則不能已  
故但察其大便鞭結或腹滿而堅有可攻之證則宜以大小承  
氣或涼膈散六一順氣湯之類下之可也如無脹滿實堅等證  
而惟胃火致然者則但以白虎湯抽薪飲之類泄去火邪其病  
自愈

一如狂證本非實熱發狂其證亦有輕重如仲景曰太陽病不  
解熱結膀胱其人如狂其外不解者尚未可攻當先解外外  
已解但少腹急結者乃可攻之宜桃仁承氣湯○又曰太陽  
病六七日表證仍在脈微而沉反不結胸其人如狂者以熱

在下焦少腹當鞭滿小便自利者下其血乃愈抵當湯主之  
按此二條以太陽熱邪不解隨經入府但未至發狂故曰如  
狂此以熱搏血分畜聚下焦故宜下也

一近見傷寒家則別有如狂之證古人所未及言者蓋或由失  
志而病其病在心也或由悲憂而病其病在肺也或由失精  
而病其病在腎也或由勞倦思慮而病其病在肝脾也此其  
本病已傷於內而寒邪復感於外則病必隨邪而起矣其證  
如狂亦所謂虛狂也而虛狂之證必外無黃赤之色剛暴之  
氣內無胸腹之結滯實之脉雖或不時躁擾而禁之則止口

多妄誕而聲息不壯或眼見虛空或驚惶不定察其上則口  
無焦渴察其下則便無鞭結是皆精氣受傷神魂不守之證  
此與陽極為狂者反如水炭而時醫不能察但見錯亂便謂  
陽狂妄行攻瀉必致殺人凡治此者須辨陰陽其有虛而挾  
邪者邪在陽分則宜補中益氣湯之類邪在陰分則宜補陰  
益氣煎之類虛而無邪者在陽分則宜四君八珍十全大補  
湯大補元煎之類在陰分則宜四物六味左歸飲一陰煎之  
類陰虛挾火者宜加減一陰煎二陰煎之類陽虛挾寒者宜  
理中湯回陽飲八味湯右歸飲之類此方治之宜大畧如此

而變證之異則有言不能傳者能知意在言表則知所未言矣

一凡身有微熱或面赤戴陽或煩躁不寧欲坐卧於泥水中然脉則微弱無力此陰證似陽也名爲陰躁蓋以陽虛於下則氣不歸原故浮散於上而發躁如狂速當溫補其下命門爰則火有所歸而病當自愈若醫不識此而誤用寒涼者必死一發在不利讖語者不治○狂言及目直視者爲腎絕死○汗出後輒復熱狂言不食者死

風濕 三十七

仲景論曰太陽病關節疼痛而煩脉沉而細者此名濕痺其人小便不利大便反快但當利其小便○曰濕家之爲病一身盡痛發熱身色如熏黃○濕家其人但頭汗出背強欲得被覆向火若下之早則噦胸滿小便不利舌上如胎者以丹田有熱胸中有寒渴欲得水而不能飲口燥煩也○濕家下之額上汗出微喘小便不利者死利下不止者亦死

論曰風濕相搏一身盡疼痛法當汗出而解值天陰雨不止醫云此可發汗汗之病不愈者何也曰發其汗汗大出者但風氣去濕氣在是故不愈也若治風濕者發其汗但微微似欲

汗出者風濕俱去也○濕家病身上疼痛發熱面黃而喘頭  
痛鼻塞而煩其脉大自能飲食腹中和無病病在頭中寒濕  
故鼻塞內藥鼻中則愈○病者一身盡疼發熱日晡所劇者  
此名風濕此病傷於汗出當風或久傷取冷所致也  
論曰傷寒八九日風濕相搏身體疼煩不能自轉側不嘔不渴  
脉浮虛而濇者桂枝附子湯主之○若其人大便鞭小便自  
利者桂枝湯去桂加白朮主之○風濕相搏骨節煩疼掣痛  
不得屈伸近之則痛劇汗出短氣小便不利惡風不欲去衣  
或身微腫者其草附子湯主之

結胸 三十八

仲景曰病有結胸其狀何如答曰按之痛寸脉浮關脉沉名曰  
結胸也○曰病發於陽而反下之熱入因作結胸病發於陰  
而反下之因作痞所以成結胸者以下之太早故也○曰結  
胸脉浮大者不可下下之即死○曰結胸證悉具煩躁者亦  
死

論曰太陽病脉浮而動數頭痛發熱微盜汗出而反惡寒者表  
未解也醫反下之胃中空虛陽氣內陷心下因鞭而為結胸  
大陷胸湯主之○曰太陽病重發汗而復下之不大便五六

日舌上燥而渴日晡所小有潮熱從心下至少腹鞭滿而痛不可近者大陷胸湯主之○按此二條皆言太陽表證未解因誤下之而成結胸也

論曰傷寒五六日嘔而發熱者此柴胡湯證具而以他藥下之其柴胡證仍在者當復與柴胡湯必蒸蒸而振却發熱汗出而解若心下滿而鞭痛者此為結胸也大陷胸湯主之但滿而不痛者此為痞柴胡不中與之宜半夏瀉心湯○按此一條以少陽表證未解因誤下之而成結胸也

論曰太陽少陽併病而反下之成結胸心下鞭下利不止水漿不入其人煩心○按此一條以太陽少陽併病二經表邪未解亦因誤下而成結胸也

論曰陽明病心下鞭滿者不可攻之攻之利遂不止者死利止者愈○按此一條謂陽明邪氣入府者必腹滿便結今惟心下鞭以邪氣尚淺未全入府故不可攻此雖非結胸而實亦結胸之類蓋不由誤下而因陽明之邪漸深也

論曰傷寒六七日結胸熱實脉沉而緊心下痛按之石鞭者大陷胸湯主之○按此一條不云下早而云熱實其於六七日脉沉緊而心下鞭痛者此傷寒傳裏之實邪有不因誤下而

成結胸者乃傷寒之本病也

愚按結胸一證觀傷寒論所載如前數條凡太陽表邪未解而誤下者成結胸少陽證亦然大陽少陽併病者亦然此不當下而誤下之以致藏氣空虛外邪乘虛內陷結於胸膈之間是皆因下而結者也又曰傷寒六七日結胸熱實脈沉而緊心下痛按之石硬者此不因下而邪實漸深結聚於胸者也然則結胸一證有因誤下而成者有不因下而由於本病者觀近代傷寒諸書云未經下者非結胸也豈不謬哉

一結胸證觀仲景所言惟太陽少陽二經誤下者有之而陽明一經獨無言及者何也蓋凡病人陽明胃府已實故可下之而無害也然又曰陽明病心下鞭滿者不可攻之攻之利不止者死此豈非陽明在經表證邪未入府者亦為不可下乎不惟三陽為然即三陰之證具有發熱惡寒表邪未解者切不可下最當慎也

一結胸證治之辨凡心腹脹滿鞭痛而手不可近者方是結胸若但滿不痛者此為痞滿非結胸也凡痞滿之證乃表邪傳至胸中未入於府此其將入未入猶兼乎表是即半表半裏之證只宜以小柴胡之屬加枳壳之類治之或以本方對小

陷胸湯亦妙今余新方製有柴陳煎及一柴胡飲之類皆可  
擇而用之也至於結胸之治則仲景俱用大陷胸湯王之然  
以余之見則惟傷寒本病其有不因誤下而實邪傳裏心下  
鞭滿痛連小腹而不可近或燥渴譫妄大便鞭脈來沉實有  
力者此皆大陷胸湯所正宜也其於太陽少陽表邪未解因  
下早而致結胸者此其表邪猶在若再用大陷胸湯是既因  
誤下而復下之此則余所未敢不若以痞滿門諸法酌其輕  
重而從乎雙解以緩治之或外用罨法以解散胸中實邪此  
余之屢用獲效而最穩最捷者也罨法見新方因類第三十

陰厥陽厥 三十九

附藏厥虵厥

厥有二證曰陽厥曰陰厥也陽厥者熱厥也必其先自三陽傳  
入陰分故其初起必因頭疼發熱自淺入深然後及於三陰變  
爲四肢逆冷或時乍溫其證必便結躁煩譫語發渴不惡寒反  
惡熱脈沉有力此以傳經熱證所化外雖手足厥冷內則因於  
熱邪陽證發厥故爲陽厥乃陽極似陰也其證由邪熱內結或  
伏陽夫下之所致也凡厥微則熱亦微宜四逆散之類厥甚則  
熱亦甚宜承氣湯之類也○陰厥者寒厥也初無三陽傳經實  
熱等證而真寒直入三陰則畏寒厥冷腹痛吐瀉戰慄不渴脈



沉無力者此陰寒厥逆獨陰無陽也故為陰厥輕則理中湯重則四逆回陽等湯主之

成無已曰四逆者四肢不溫也傷寒邪在三陽則手足必熱傳到太陰手足自溫至少陰則邪熱漸深故四肢逆而不溫也及至厥陰則手足厥冷是又甚於逆故用四逆散以散其傳陰之熱證

論曰諸四逆厥者不可下之虛家亦然○成無已註曰四逆者四肢不溫也厥者手足冷也甚於四逆也皆陽氣少而陰氣多故不可下虛家亦然金匱玉函曰虛者十補勿一瀉之

論曰凡厥者陰陽氣不相順接便為厥厥者手足逆冷是也○病者手足厥冷言我不結胸小腹滿按之痛者此冷結在膀胱關元也○傷寒發熱四日厥反三日復熱四日厥少熱多其病當愈○傷寒厥四日熱反三日復厥五日其病為進寒多熱少陽氣退故為進也○若厥而嘔胸脇煩滿者其後必便血

論曰少陰病下利清穀裏寒外熱手足厥逆脈微欲絕身反不惡寒其人面赤色或腹痛或乾嘔或咽痛或利止脈不出者通脈四逆湯主之○傷寒脈促手足厥逆者可灸之○傷寒

脉滑而厥者裏有熱也白虎湯主之○手足厥寒脉細欲絕者當歸四逆湯主之若其人內有久寒者宜當歸四逆加吳茱萸生薑湯主之○大汗出熱不去內拘急四肢疼又下利厥逆而惡寒者四逆湯主之○大汗若大下利而厥逆者四逆湯主之○病人手足厥冷脉乍緊者邪結在胸中心中滿而煩饑不能食者病在胸中當須吐之宜瓜蒂散○傷寒厥而心下悸者宜先治水當服茯苓甘草湯却治其厥不爾水漬入胃必作利也○下利清穀裏寒外熱汗出而厥者通脉四逆湯主之○嘔而脉弱小便復利身有微熱見厥者難治

#### 四逆湯主之

按陽厥陰厥其辨如前此先哲之大法也然愚則猶有所辨如陰厥一證既無陽證陽脉而病寒若此明是陰證今人但曰中寒者卽其病也然犯此者無幾知此者無難治宜溫中無待辨也惟是陽厥一證則有不得不辨者夫厥由三陽所傳是爲陽厥此固然矣卽以傳經者言之又豈盡無陰證乎故凡病真陽不足者卽陽中之陰厥也脉弱無神者卽陽中之陰厥也攻伐清涼太過者卽陽中之陰厥也四肢爲諸陽之本使非有熱結煩渴脹實等證而見厥逆者皆由陽氣不足

也成無已曰大抵厥逆為陰所主寒者多矣又曰厥為陰之盛也故凡屬挾虛傷寒則雖自陽經傳入者是亦陽中之陰厥也陰中之陰者宜溫陽中之陰者果宜涼乎學者勿謂其先有頭疼發熱但自三陽傳至者便為陽厥而寒因熱用之則為害不小矣

一臟厥證仲景曰傷寒脈微而厥至七八日膚冷其人躁無暫安時者此為臟厥臟厥者死陽氣絕也

一虵厥證仲景曰虵厥者其人當吐虵令病者靜而復時煩此為臟寒虵上入膈故煩須臾復止得食而嘔又煩者虵鬪食

只出其人當自吐虵虵厥者烏梅丸主之○成無已曰臟厥者死陽氣絕也虵厥雖厥而煩吐虵已則靜不若臟厥而躁無暫安時也病人臟寒胃虛故宜與烏梅丸溫臟安蟲

讖語鄭聲 四十

論曰實則讖語虛則鄭聲此虛實之有不同也夫讖語鄭聲總由神魂昏亂而語言不正又何以分其虛實但讖語者狂妄之語也鄭聲者不正之聲也讖語為實實者邪實也如傷寒陽明實熱上乘於心心為熱冒則神魂昏亂而讖妄不休者此實邪也實邪為病其聲必高其氣必壯其脈必強其色必厲凡登高

罵詈狂呼躁擾之類皆是也此之爲病有燥糞在胃而然者有  
瘀血在臟而然者有火盛熱極而然者有腹脹便秘口瘡咽爛  
而然者察其果實卽當以三承氣或白虎湯涼膈散之類治之  
○鄭聲爲虛虛者神虛也如傷寒元神失守爲邪所乘神志昏  
沉而錯亂不正者此虛邪也虛邪爲病其聲必低其氣必短其  
脉必無力其色必萎悴凡其自言自語喃喃不全或見鬼怪或  
驚恐不休或問之不應答之不知之類皆是也此之爲病有因  
汗亡陽因下亡陰而然者有焦思抑鬱竭厥心氣而然者有勞  
力內傷致損脾腎而然者有日用消耗暗殘中氣而然者凡其  
或雖起倒而遏之卽止終不若實邪之難制者卽虛邪也察其  
果虛最忌妄行攻伐少有差謬無不卽死治此者速宜察其精  
氣辨其陰陽舍其外證救其根本稍遲猶恐不及而况於誤治  
乎甚至有自利身寒或尋衣撮空面壁啐啐者尤爲逆候蓋讖  
妄一證最於虛損者不宜有之故凡身有微熱脉見洪滑者生  
心多煩躁脉見微弱細急而逆冷者死所以證逢虛損而見有  
讖妄者卽大危之兆不可不加之意也

衄血 四十一

雜病衄血責熱在裏傷寒衄血責熱在表論曰傷寒小便清者

知不在裏仍在表也當發其汗若頭痛者必衄宜桂枝湯○曰  
傷寒脉浮緊不發汗因致衄者麻黃湯主之此以傷寒之衄爲  
其熱不在裏在表而然也然又論曰衄家不可發汗而何以復  
用桂枝麻黃等湯蓋衄出乎陰者以陰虛火動也故不宜再汗  
以凶陰衄出乎陽者以表邪未解也故當用桂枝麻黃以發散  
又論曰太陽病脉浮緊發熱身無汗自衄者愈此以表邪欲解  
不從汗而從血俗人謂之紅汗所以衄後當愈也由此觀之則  
有因衄而愈者以經通而邪散也有治衄仍當發散者以邪之  
將解未解而因散其餘邪也治衄之法於斯可見若寒氣不甚  
而用麻黃桂枝似屬太剛或易以柴葛之類自無不可用者其  
酌之

論曰陽明病口燥但欲漱水不欲嚥者此必衄蓋陽明之脉絡  
於口鼻今其漱水不欲嚥者以熱在經而裏無熱故當鼻衄  
也

一有動陰血者又非衄血之謂論曰少陰病但厥無汗而強發  
之必動其血未知從何道出故或從口鼻或從目出者是名  
下厥上竭此陰血也乃爲危證

畜血 四十二

傷寒畜血者以熱結在裏搏於血分留瘀下焦而不行也論曰  
傷寒有熱少腹滿應小便不利今反利者爲有血也○又曰太  
陽病身黃脉沉結少腹鞭小便不利者爲無血也小便自利其  
人如狂者血證諦也大抵熱畜血分留結下焦則生狂躁論曰  
熱結膀胱其人如狂者是也然又有陽明證其人喜忘屎雖鞭  
而大便反快其色黑者是亦畜血之證故凡診傷寒但其少腹  
鞭滿而痛便當問其小便若小水自利者知爲畜血之證蓋小  
水由於氣化病在血而不在氣故小便利而無恙也血瘀於下  
者血去則愈其在仲景之法則以抵當湯抵當丸主之愚謂但  
以承氣之類加桃仁紅花以逐之或其兼虛者以玉燭散之類  
下之則畜血自去而病無不除矣

成無已曰傷寒衄者以邪氣不得發散壅盛於經逼迫於血因  
而致衄也畜血者下焦結聚而不行不散也血菀於上而吐  
血者謂之薄厥留瘀於下者謂之畜血此由太陽經瘀熱在  
裏搏畜下焦所致經曰太陽病七八日表證仍在脉沉而微  
反不結胸其人如狂者以熱在下焦少腹當鞭滿小便自利  
者下血乃愈

熱入血室 四十三

論曰陽明病下血譫語者此爲熱入血室是兼男女而言也○  
曰婦人中風七八日續得寒熱發作有時經水適斷者此爲熱  
入血室其血必結故使如瘧狀發作有時小柴胡湯主之○曰  
婦人中風脈遲身涼而證如結胸者當刺期門○曰婦人傷寒  
經水適來晝日了了暮則譫語者無犯胃氣及上二焦必自愈  
按血室者卽衝任血海也亦血分也凡血分之病有畜血者以  
血因熱結而留畜不行也有熱入血室者以邪入血分而血  
亂不調也故血畜者去之則愈血亂者調之則安調之之法  
則熱者宜涼陷者宜舉虛者宜滋瘀者宜行邪未散者宜解  
也然此皆病在下焦故曰無犯胃氣及上二焦必自愈是又  
不可不察

胸脇腹滿 四十四

凡邪氣自表傳裏必先入胸膈以次漸從脇肋而後入胃邪氣  
入胃乃爲入府是以胸滿者猶屬表證脇滿則半表半裏也大  
抵胸脇滿者以邪氣初入於裏氣鬱不行所以生滿尚未停聚  
爲實故但從和解以小柴胡之屬則可愈矣若果實邪在上留  
滯不能散者乃可吐之華元化曰四日在胸吐之則愈是因邪  
已收聚而未及散漫者乃可吐也在仲景用梔子豉湯或瓜蒂

散之屬梔子豉湯可吐客熱瓜蒂散可吐實痰其或一時藥有不便余有吐法在新方攻陣中可以代之或卽以和解之藥探而吐之無不可也

一腹滿證按華元化曰傷寒一日在皮二日在膚三日在肌四日在胸五日在腹六日在胃入胃卽爲入府入府卽在腹也若腹雖滿而未甚者猶是未全入府不可攻也然腹滿之證有虛實也有寒熱也不可一槩皆以實論觀金匱要略曰腹滿不減減不足言當下之是不減者爲實滿也又曰腹滿時減復如故此虛寒從下上也當以溫藥和之是或進或退時

或減而時復如故者本非結聚實邪此虛滿也大抵腹滿之證本屬六陰若是陽邪則必咽乾煩熱脉實有力若是陰邪則必腹滿吐食畏寒自利脉息無神可以辨之實熱者可清可攻虛寒者宜溫宜補也

嘔吐噦證 四十五

嘔者有聲無物吐者噦出食物也嘔者有寒有熱吐則皆因胃寒也凡嘔而發熱煩悶者邪熱爲嘔也嘔而吞酸冷噦涎沫沉沉者寒邪爲嘔也大抵傷寒表邪將傳入裏裏氣相逆則爲嘔是以半表半裏之邪其證多嘔若邪全在表無是證也凡邪在



全書卷八  
傷寒  
半表半裏者和之散之氣逆者順之有痰者降之熱者清之寒者溫之千金云嘔家多服生薑此是嘔家聖藥然嘔家雖有陽明證不可攻之蓋其氣逆在上而邪未入府本非胃實證也氣逆於上而攻其下下虛則逆氣乘之勢必大危若脉微弱者乃為尤甚

凡傷寒三陽傳畢三陰當受邪矣若其人反能食而不嘔此為邪不入陰是知邪之傳裏者乃致為嘔也觀乾薑附子湯證治云不嘔不渴者為裏無熱十棗湯證治云乾嘔短氣汗出不惡寒者此表解裏未和也即此觀之則凡嘔者知為裏證而兼煩渴者方為內熱也

仲景論曰食穀欲嘔者屬陽明也吳茱萸湯主之得湯反劇者屬上焦也○曰少陰病吐利手足厥冷煩躁欲死者吳茱萸湯主之

論曰病人脉數數為熱當消穀引飲而反吐者此以發汗令陽氣微膈氣虛脉乃數也數為客熱不能消穀以胃中虛冷故吐也○東垣曰邪熱不殺穀故熱邪在胃則不食

論曰陽明病不能食攻其熱必噦所以然者胃中虛冷故也以其人本虛故攻其熱必噦○若胃中虛冷不能食者飲水則

噦○若膈上有寒飲乾嘔者不可吐也急溫之宜四逆湯  
論曰傷寒噦而腹滿視其前後知何部不利利之則愈○治噦  
諸法詳呃逆門

勞力感寒 四十六

凡因辛苦勞倦而病者多有患頭痛發熱惡寒或骨腿痠疼或  
微渴或無汗或自汗脉雖浮大而無力亦多緊數此勞力感寒  
之證卽東垣云內傷證也宜補中益氣湯或補陰益氣煎及五  
福飲等劑爲良所謂溫能除大熱卽此類也若或邪盛無汗脉  
見洪數而當和解者卽當用新方散陣諸柴胡飲之類主之

一凡勞力感寒一證人皆以服役辛苦之人爲言而不知凡爲  
名利所牽有不自揣以致竭盡心力而患傷寒者皆其類也  
故凡有形勞而神不勞者勞之輕者也若旣勞其神又勞其  
形內外俱勞則形神俱困斯其甚矣今人之病傷寒者率多  
此類輕者和解治宜如前重者速宜救本當於後開培補諸  
方擇而用之庶于有濟倘不知其所致之由而槩施混治但  
知攻邪則未有不誤人者矣此卽勞倦內傷之類諸義具詳  
本門

虛證 四十七

仲景曰陽微則惡寒陰弱則發熱是寒熱之有虛也○曰其人本虛是以發戰是戰汗之皆因虛也○曰耳聾無聞者陽氣虛也○曰面赤戴陽者陰不足也○曰無陽不能作汗必身冷而脉遲也○曰客熱不能殺穀胃中虛冷也○曰病人脉數數爲熱當消穀引飲而反吐者此以發汗令陽氣微膈氣虛脉乃數也數爲客熱不能消穀以胃中虛冷故吐也○曰虛則鄭聲以言語亂而不正也○曰身踰惡寒而利因冷極而爲厥逆也○曰尺中脉微此裏虛須表裏實津液自和便自汗出愈○曰脉促厥冷者宜灸以促脉有非因熱也○曰頭疼嘔吐之宜溫以頭疼之有屬陰也○曰不利而利發熱汗出者有陰無陽也○曰少陰脉沉者汗後熱不去而厥利惡寒者皆宜急溫也○曰舊有微溏者不可與梔子湯以裏虛而寒在下也○曰陽明病不能食攻其熱必噦所以然者胃中虛冷故也飲之水亦噦也○曰小便色白者以下焦之虛寒也○曰自利不渴者以臟中之無火也○曰邪中於陰者必生內慄因表氣虛而裏氣不守也○曰發汗過多其人叉手自冒心心下悸而欲得按者亡其陽也○曰發汗病不解而反惡寒者虛故也○曰脉陰陽俱緊反汗出者亡其陽也

一諸脉有虛證見前卷

一忌汗下各有虛證見前卷

一表裏五藏各有虛實詳一卷傳忠錄虛實辨中俱當互閱

動氣 四十八

論曰諸動氣者不可發汗亦不可下○按此動氣一證卽築築然動於臍傍及左乳之下口虛里者皆其聯絡者也考之難經則以臍之上下左右分心腎肝肺四臟而各列其證在傷寒論所載亦詳成無己口動氣者臟氣不治正氣內虛也雖諸說如此然皆未盡其要所以今之醫家多不識此爲何證

而且疑爲未見此證也余嘗留心察此所見極多蓋動氣之在臍傍者皆本於下焦之陰分凡病關格勞損者多有此證而尤於瘦薄者易見之其動之微者則止於臍傍上下其動之甚者則連及虛里心脇真若春春連續而混身皆振動者此以天一無根故氣不蓄藏而鼓動於下誠真陰不守大虛之候也何以驗之但察於呼吸饑飽之頃可得其徵凡病此者餒時則動甚飽時則稍緩呼出則動甚吸入則稍緩但虛甚者動必甚虛微者動亦微豈非虛實之明證乎卽在病者雖常覺其振動而無疼無癢尙不知爲何故醫家多不以爲

全書卷八  
傷寒  
意弗能詳察故不知爲何病此動氣之不明也久矣此動氣之見於虛損者極多而見於傷寒者亦不少也精虛者旣不可汗陰虛者又不可下仲景但言其禁而不言其治然則動氣之治豈無法乎獨於霍亂條中云臍上築者腎氣動也川理中丸去朮加桂四兩以治之此其意在脾腎槩可知也然余之治此則惟宜救真陰以培根本使其氣有所歸無不獲效欲察虛實者最不可忽此一證類經虛里穴下有詳註當並考之

戰汗 四十九

論曰脉浮而緊按之反芤此爲本虛故當戰而汗出也其人本虛是以發戰以其脉浮故當汗出而解○若脉浮大而數按之不芤此本不虛故其欲解則但汗出而不發戰也

一戰與慄異戰由乎外慄由乎內也凡傷寒欲解將汗之時若其正氣內實邪不能與之爭則但汗出自不作戰所謂不戰應知體不虛也若其人本虛邪與正爭微者爲振甚則爲戰正勝邪則戰而汗解矣故凡邪正之爭於外者則爲戰戰其愈者也邪正之爭於內者則爲慄慄其甚者也論曰陰中於邪必內慄也夫戰爲正氣將復慄則邪氣肆強故傷寒六七

日有但慄不戰竟成寒逆者多不可救此以正氣中虛陰邪  
內盛正不勝邪而反為邪氣所勝凡遇此證使非用大補溫  
熱之劑及艾灼回陽等法其他焉得而禦之

余嘗治一衰翁年踰七旬陡患傷寒初起即用溫補調理至十  
日之外正氣將復忽爾作戰自旦至辰不能得汗寒慄危甚  
告急於余余用六味回陽飲入人參一兩薑附各三錢使之  
煎服下咽少頃卽大汗如浴時將及午而浸汗不收身冷如  
脫鼻息幾無復以告余余令以前藥復煎與之告者曰先服  
此藥已大汗不堪今又服此尚堪再汗乎余笑謂曰此中有  
神非爾所知也急令再進遂汗收神復不旬日而起矣嗚呼  
發汗用此而收汗復用此無怪乎人之疑之也而不知汗之  
出與汗之收皆元氣為之樞機耳故余紀此欲人知閤闢之  
權不在乎能放能收而在乎所以主之者

頭汗 五十

頭汗之證有二一為邪熱上壅一為陽氣內脫也蓋頭為諸陽  
之會凡傷寒徧身得汗者謂之熱越若身無汗則熱不得越而  
上蒸陽分故但頭汗出也治熱蒸者可清可散甚者可下在去  
其熱而病自愈至若氣脫一證則多以妄下傷陰或尅伐太過

或泄瀉不止以致陰竭於下則陽脫於上小水不通而上見頭汗則大危矣

論曰傷寒五六日頭出汗微惡寒手足冷心下滿口不欲食大便難脈細者此為陽微結乃半在裏半在外也脈雖沉緊不得為少陰病所以然者陰不得有汗今頭汗出故知非少陰也可與小柴胡湯得屎而解○曰傷寒五六日已發汗而復下之胸脇滿微結小便不利渴而不嘔但頭汗出往來寒熱心煩者此為未解也柴胡桂枝乾薑湯主之

論曰傷寒十餘日但結胸無大熱者此為水結在胸脇也但頭汗出者大陷胸湯主之○曰陽明病下血譫語者此為熱入血室但頭汗出者刺期門隨其實而瀉之澱然汗出則愈論曰太陽病醫反下之若不結胸但頭汗出餘處無汗際頸而還小便不利身必發黃也○曰陽明病但頭汗出小便不利必發黃

論曰濕家下之額上汗出微喘小便不利者死若下利不止者亦死

脈經曰陽氣上出汗見於頭者蓋陽脫也

一頭汗脈緊數有表邪當散者宜小柴胡湯或柴胡桂枝乾薑

湯及新方諸柴胡飲俱可酌用○若有火邪脉洪滑內多煩  
熱頭汗當清者宜人參白虎湯益元散之類主之○若水結  
胸心下滿頭汗出者或大陷胸湯或小半夏茯苓湯○若便  
結腹脹疼痛頭汗者宜承氣湯○若諸虛泄瀉陽脫頭汗者  
宜速用獨參湯或大補元煎六味回陽等飲作急救之庶可  
保全

吐衄 五十一

凡治傷寒若見吐衄者雖有大熱忌用涼藥犯之必死蓋胃中  
有寒陽氣弱極則衄逆而上此大凶之兆也惡用炮薑理中湯

一服加烏梅二個花椒一二十粒服後待衄定然後以小柴胡  
或補中益氣等劑漸治其餘蓋衄聞酸則靜見苦則安也○仲  
景曰病人有寒復發汗胃中冷必吐衄○衄厥證見前三十九

腹痛 五十二

陶節菴曰傷寒腹痛有四若遶臍鞭痛大便結實煩渴者皆屬  
燥屎痛急用寒藥下之因食積而痛者治亦同

一若小腹鞭痛小水自利大便黑身目黃者屬畜血痛亦用寒  
劑加行血藥下盡黑物自愈

一凡傷寒腹中痛甚但將凉水一盞與病者飲而試之若飲水



後痛稍可者屬熱痛當用涼藥清之○以上三條皆實熱痛也必脉來沉實有力方是此證若微弱者仍當詳審從緩治之

一若飲水愈加作痛此為寒痛當用溫藥和之和之不已而或四肢厥冷嘔吐瀉利者急用熱藥救之但須詳脉之有力無力方為良法

五十三  
下利

凡雜證下利多責於寒傷寒下利有寒有熱蓋熱邪傳裏則亦有下利之證但寒利最多熱利則僅見耳治者當辨寒熱若誤用之則為害最大

仲景論曰自利不渴者屬太陰以其臟有寒故也當溫之宜服四逆輩○少陰病二三日至四五日腹痛小便不利下利不止便膿血者桃花湯主之○少陰病吐利手足厥冷煩躁欲死者吳茱萸湯主之○少陰病下利白通湯主之○少陰病二三日不已至四五日腹痛小便不利四肢沉重疼痛自下利者此為有水氣其人或欬或小便利或下利或嘔者真武湯主之○少陰病下利清穀裏寒外熱手足厥逆脉微欲絕身反不惡寒其人面色赤或腹痛或乾嘔或咽痛或利止脉

全書卷八  
傷寒  
三  
不出者四逆湯主之○大汗出熱不去內拘急四肢疼下利厥逆而惡寒者四逆湯主之○下利清穀不可攻表汗出必脹滿

按此諸論乃皆言寒利之當溫也如所云手足厥逆惡寒腹痛脈微欲絕下利清穀之類此固陰寒之甚者也其於疑似之間則猶有真辨凡傷寒下利由熱邪者必有煩躁大熱酷欲冷水等證亦必有洪滑強盛數實等脈如果表裏俱熱方可作火證論治若其脈雖數而無力外雖身熱而不惡熱內雖渴而不喜冷此其內本不熱而病爲下利者悉屬虛寒治宜四逆湯理中湯溫胃飲胃關煎五苓散之類酌用可也或表裏寒邪俱甚則當以麻桂飲相兼用之爲最妥若以寒利作熱利妄用寒涼再損胃氣則無有不死

論曰下利腹脹滿身體疼痛者先溫其裏乃攻其表溫裏四逆湯攻表桂枝湯

按此一條乃言表裏俱病而下利者雖有表證所急在裏蓋裏有不實則表邪愈陷卽欲表之而中氣無力亦不能散故凡見下利中虛者速當先溫其裏裏實氣強則表邪自解溫中可以散寒卽此謂也

論曰熱利下重者白頭翁湯主之○下利脉數欲飲水者以有熱故也白頭翁湯主之○少陰病下利六七日欬而嘔渴心煩不得眠者猪苓湯主之

按此三條乃言熱利之當清也但既云脉數又欲飲水是誠熱矣然寒邪在表脉無不數但數而有力者為陽證數而無力者即陰證矣瀉利吐津無有不渴但渴欲飲水愈多愈快者為陽證若口雖欲水而腹不欲嚥者即非陽證矣此外如渴欲茶湯者乃瀉渴之當然也不得悉認為熱證○一凡傷寒表邪未解脉實滑數喜冷氣壯內外俱熱而下利者宜柴

芩煎主之

論曰少陰病自利清水色純青心下必痛口乾燥者急下之宜大承氣湯○下利三部脉皆平按之心下鞭者急下之宜大承氣湯○下利譫語者有燥屎也宜小承氣湯

按此二條乃言下利之當攻者也凡傷寒下利者本非陽明實邪不當譫語今既譫語故知有燥屎當去也又若少陰下利心下有痛有鞭者必有所積故亦當下

凡自利家身涼脉小者為順身熱脉大者為逆此以外無表證而病之在臟者言也○下利日十餘行脉反實者死○發

熱下利至甚厥不止者死○直視譫語下利者死○下利無  
脉手足厥冷炎之不溫脉不還者死○少陰病自利煩躁不  
得臥寐者死○大抵下利一證爲脫氣至急五奪之中惟此  
爲甚金匱要略曰六府氣絕於外者手足寒五臟氣絕於內  
者利下不禁臟氣旣脫不能治也

協熱下利

五十四

仲景曰若不宜下而便攻之內虛熱入協熱遂利煩躁諸變不  
可勝數輕者因篤重者必死矣○太陽病二三日不能臥反下  
之若利止必作結胸未止者四日復下之此作協熱利也○太  
陽病外證未除而數下之遂協熱而利利下不止心下痞鞭表  
裏不解者桂枝人參湯主之○陽明少陽合病若脉數不解而  
下不止必協熱而便膿血也

按此四條乃皆言表證未除而誤下之因致外熱未退內復  
作利故云協熱下利此一熱字乃言表熱也非言內熱也夫  
協者協同之協非挾藏之挾卽表裏俱病之謂故治此者止  
有桂枝人參湯一方其義顯然可見卽如成無已明理論曰  
表邪傳裏裏虛協熱則利乃亦以表邪爲言也奈何後學不  
明此義止因協熱二字每每以表作裏以寒作熱但見作利

者無論表裏虛實卽認爲內熱便云協熱下利且近有不必  
誤下而妄用芩連治表熱者表證得寒熱愈不退乃致下利  
或脾胃素弱逢寒卽泄者皆是此證旣見下利益云協熱其  
謬孰甚獨不觀仲景桂枝人參湯豈治內熱之劑乎寒熱倒  
施殺人多矣予因特表於此

小便 五十五

凡氣寒小便清者病不在裏仍在表也當解表發汗○小便利  
者不在氣分而在血分以小水由於氣化也  
陽盛則欲屵陰虛小便難

凡病傷寒而小水利者多吉以內邪不甚也

仲景曰陽明病汗出多而渴者不可與猪苓湯以汗多必胃燥  
故不可復利小水也

論曰濕家之爲病一身盡痛發熱身色如熏黃其人但頭汗出  
背強欲得被覆向火舌上如胎者以丹田有熱胸中有寒渴  
欲得水面不能飲此濕痺之候其人小便不利大便反快者  
但當利其小便

凡傷寒表證未除病在陽分者不可卽利小便蓋走其津液取  
汗愈難且恐大便乾結也

死證 五十六

陶節菴曰凡看傷寒極要識各經中死證死脉須一一理會過免致臨病疑惑但見死證便當以脉參之如果有疑切莫下藥雖至親挽懇亦不可治倘有差失咎將歸於已矣

一脉浮而洪身汗如油喘而不休水漿不入形體不仁在靜乍亂此命絕也○汗出髮潤喘而不休此肺絕也○形如爛煤直視搖頭此心絕也○唇吻色青四肢振動此肝絕也○環口黎黑冷汗發黃此脾絕也○溲便遺失狂言反目直視此腎絕也

一少陰病惡寒身踈而利手足逆冷者不治○少陰病吐利躁煩四逆者死○少陰病四逆身踈脈不至不煩而躁者死○少陰病六七日息高者死○少陰病至五六日自利煩躁不得臥寐者死○少陰病下利厥逆無脈服藥後脉微續者生脉暴出者死○少陰病但厥無汗而強發之必動其血未知從何道出或從口鼻或從目出是名下厥上竭爲難治

一陰病見陽脉者生陽病見陰脉者死○脉純弦者死○脉陰陽俱盛大汗出熱不解者死○脉陰手足逆冷脉沉細讞言妄語者死○脉證俱虛而見讞妄者

死○傷寒六七日脉微手足厥冷煩躁灸厥陰厥不還者死  
○寸脉上不至關爲陽絕尺脉下不至關爲陰絕此皆不治  
决死也○傷寒下利日十餘行脉反實者死

一傷寒病脇下素有痞氣連於臍傍痛引少腹入陰筋者此名  
臍結死○發熱下利厥逆躁不得臥者死○發熱下利至甚  
厥不止者死○直視譫語喘滿者死下利者亦死○下利發  
熱者亦死○發熱而厥七日内利者難治○傷寒六七日發  
熱而利汗出不止者死有陰無陽故也○陽氣前絕陰氣後  
絕者陰證也其人死後身色必青○陰氣前絕陽氣後絕者

陽證也其人死後身色必赤臍下溫心下熱也

金匱要略曰六府氣絕於外者手足寒五臟氣絕於內者利下  
不禁蓋傷寒發熱爲邪氣獨甚若下利至甚厥不止此以邪  
未解而府臟之氣先絕故死

靈樞熱病篇曰熱病不可刺者有九一曰汗不出大額發赤噦  
者死○二曰泄而腹滿甚者死○三曰目不明熱不已者死  
○四曰老人嬰兒熱而腹滿者死○五曰汗不出嘔下血者  
死○六曰舌本爛熱不已者死○七日欬而衄汗不出出不  
至足者死○八曰髓熱者死○九曰熱而瘳者死腰折瘳瘳

齒噤齧也

傷寒逆證賦 五十七

傷寒難療逆證須知陽病怕逢陰脈謔語陰證非宜乍踈乍數  
脈之忌口張目陷舌如煤乾嘔出氣骨節痛而呃逆弗已發斑  
發黃大便利而先赤後灰霍亂躁煩心下悶而喘脹腹膨死逆  
下泄利而難洩四肢厥逆眼定腹疼如石內外關格頭汗陽脫  
溲遲頭連胸痛四肢冷聲啞唇瘡狐惑悲七日已過復大熱喘  
逆上氣脈散危陰陽易脈離經而外腎腫手足攣拳加腹痛陰  
陽交大汗後而熱愈甚躁疾狂言食更稀厥利無脈灸而不至

者腎殆唇青舌卷耳聾囊縮者肝離赤斑黑斑救五而收一尋  
衣撮空而感者何疑凡諸汗證仍當備言只在頭面不遍身鼻  
衄不止口噤肉戰多喘促如油汗圓當汗無汗麻黃數劑不能  
通尤嫌脈躁汗後嘔吐水藥不入證反劇言亂目眩濕家大汗  
必成痙風濕與膽皆謔言犯濕溫則身青面變耳聾不語名重  
喝發少陰必九竅出血下厥上竭奚能痊動氣脈遲弱皆忌風  
濕和中濕不堪其諸下利尤宜細察熱厥利而汗難止冷厥利  
而躁不眠少陽陽明合病脈弦者負少陰吐瀉無脈拳厥躁煩  
讒語直視而喘滿下利頻數而脈堅臟結者臍痛引陰白胎下



利除中則厥逆而利反能食焉誤下濕家之頭汗漉難便利喘  
加添體如熏而搖頭直視心神已絕唇吻青而四肢多汗肝氣  
不全腎絕者直視狂言而遺尿反目肺絕者喘無休歇而汗潤  
髮顛虛汗發黃環口黑非脾經之吉兆孤陽偏勝脈暴出知陰  
絕之在先此傷寒之逆候勿僥倖以圖全

傷寒治例 五十八

汗散類

溫散諸方

麻黃湯 散一

大溫 凡太陽陽明傷寒而陰邪甚者

宜此

桂枝湯 散九

大溫 凡太陽中風兼寒有汗者宜此

麻桂飲 新散七

大溫 凡傷寒初感邪盛氣實者無論

諸經四季先宜用此

二柴胡飲 新散二

微溫 凡邪感三陽及三陽併病寒

勝者宜此至之三陰初感者亦可用

葛根湯 散二九

大溫 治冬月太陽經傷寒項背強無

汗惡風者宜此

五積散 散三九

微溫 凡感寒邪而陰勝於陽外有表

證內有嘔吐腹痛及寒濕客於經絡筋骨痠疼等證宜此

十神湯 散四十 微溫 凡時氣風寒溫疫發熱憎寒頭

疼欬嗽無汗當溫散者宜此

麻黃附子細辛湯 散三 大溫 少陰傷寒脉沉發熱者

宜此

小青龍湯 散八 大溫 凡傷寒陰勝表邪不解及心下

有水氣嘔噦欬嗽發熱小腹滿者宜此

消風百解散 散四六 微溫 凡四時傷寒頭疼發熱及

風寒欬嗽鼻塞聲重者宜此

柴胡桂枝乾薑湯 散百十四 微溫 傷寒汗下後但頭

汗出寒熱往來邪不解者宜此

桂枝加黃耆湯 散十 大溫 黃疸脉浮當以汗解者宜

此

涼散諸方

一柴胡飲 新散一 微涼 凡六經初感內外俱有熱者

宜此

小柴胡湯 散十九 微涼 凡邪在少陽及三陽併病但

屬半表半裏往來寒熱兼嘔者宜此

九味羌活湯 散四四

微涼 凡四時不正之氣風寒感

冒憎寒壯熱頭疼身痛者宜此

柴葛解肌湯 散三一

微涼 凡足陽明證發熱脉洪者

宜此

升麻葛根湯 散三十

微涼 陽明證具及小兒疫癘瘡

疹等證宜此

歸葛飲 新散十三

次涼 凡陽明溫暑大熱大渴津

枯不能作汗者宜此

六神通解散 寒十五

大涼 凡發熱頭痛脉洪無汗三

陽伏火而表邪不解者宜此

柴胡白虎煎 新散十二

大寒 凡溫病熱極表裏不解者

宜此

柴平湯 和二三三

微涼 凡溫瘧身痛手足沉重寒

熱者宜此

柴苓煎 新散十

大涼 凡表邪未解內外俱熱泄

瀉不止者宜此

大青龍湯 散七

微寒 凡太陽中風發熱無汗而

躁煩者宜此

升麻湯 散百十三

大寒 凡無汗而喘煩渴發斑者

宜此

四逆散 散二八

微涼 凡陽邪亢極四肢厥逆者

宜此

平散諸方

三柴胡飲 新散三

凡肝脾陰虛血少而偶感風寒者

宜此

正柴胡飲 新散六

凡血氣本無虧損而感冒寒邪者

宜此

柴陳煎 新散九

凡感冒風寒發熱而兼欬嘔惡

者宜此

參蘇飲 散三四

凡四時感冒傷寒頭痛發熱無汗

及欬嗽聲重往來潮熱者宜此

敗毒散 散三六

凡四時瘟疫寒熱身體疼痛及烟

瘴之氣或處卑濕脚氣者宜此

升陽散火湯 散四一

凡胃虛血虛因寒邪冷物抑遏陽

氣以致發熱者宜此發之

加減小柴胡湯 散二

凡少陽經寒熱往來脉弦腹痛者

宜此

兼補兼散諸方

補中益氣湯 補三一

凡勞倦傷脾中氣不足以致外感

發熱者宜此

補陰益氣煎 新補十

凡邪陷陰中陰虛不能作汗身熱

不退或往來寒熱者宜此

三柴胡飲 新散三

凡肝脾血分微虛而感外邪者宜

此

四柴胡飲 新散四

凡脾肺氣虛或勞倦感寒發熱者

宜此

五柴胡飲 新散五

凡脾腎血氣不足而感外邪發熱

者宜此

理陰煎 新熱三

大溫 凡真陰不足或因勞倦感

寒陰虛假熱寒邪不解者速宜用此

大溫中飲 新散八

大溫 凡中氣虛寒感邪發熱無

汗表不能解者速宜用此

調中益氣湯 補三二

凡風寒濕熱所傷食少體重者宜

此

溫中和中類

大溫兼補諸方

人參理中湯

熱一

大溫

治太陰即病自利陰寒腹

痛嘔吐中氣虛寒脹滿厥逆瘧痢等證

四逆湯

熱十四

大溫

治傷寒陰證自利脈沉身

痛而厥

胃關煎

新熱九

大溫

凡脾腎虛寒瀉利不止者

宜此

桂枝人參湯

散十三

大溫

傷寒表裏不解協熱下利

者宜此

白通湯

熱一四六

大熱

少陰下利者宜此

桃花湯

熱一四七

微溫

少陰下利膿血者宜此

真武湯

熱一四三

大溫

少陰傷寒腹痛或嘔或利

者宜此

回陽返本湯

熱四五

大溫

傷寒陰盛格陽陰極發躁

脈弱無力者宜此

四味回陽飲

新熱一

大溫

陽脫氣虛者宜此

煖肝煎 新熱十五

大溫 凡肝腎陰寒小腹疼痛者

宜此

吳茱萸湯 熱一三八

大熱 嘔而胸滿吐涎頭痛者宜

此

當歸四逆湯 熱二十

微溫 傷寒厥逆脉細下利腸鳴

者宜此

茯苓甘草湯 熱七六

大溫 水停心下作悸作利者宜

此

甘草附子湯 熱三一

大熱 風濕相搏者宜此

桂枝附子湯 熱三十

大熱 風濕相搏筋骨疼痛者宜

此

乾薑附子湯 熱三四

大熱 瘴毒陰證厥逆嘔吐自利

汗出者宜此

華陀救陽脫方 熱六四

治陰寒直中三陰證

微溫和中諸方

二陳湯 和一

微溫 凡風寒欬嗽痰飲嘔惡脾

胃不和者宜此

六君子湯 補五

微溫 凡脾胃虛弱或久患瘧痢

或嘔吐吞酸者宜此

金水六君煎

新和一

微溫

凡陰虛受寒欬嘔喘促吞

酸痞滿等證宜此

平胃散

和十七

微溫

凡寒傷脾胃心腹脹滿嘔

惡不思飲食身體疼痛瀉利者宜此

藿香正氣散

和二十

微溫

凡外感風寒內停飲食頭

疼寒熱吐瀉脹滿者宜此

烏梅丸

和三二三

微溫

吐衄厥者宜此

清理類

清火諸方

抽薪飲

新寒三

大寒

凡熱邪內蓄之甚者宜此

徙薪飲

新寒四

次寒

凡熱邪內蓄將甚未甚者

宜此

黃連解毒湯

寒一

大寒

凡熱邪內盛煩躁狂斑口

渴舌焦喘滿脉洪熱甚者宜此

白虎湯

寒二

大寒

凡脉洪大渴陽明熱甚或

中暑虛煩等證宜此

人參白虎湯

寒三

大涼

凡赤斑口燥煩躁暑熱脉



八 洪大浮虛者宜此

二 黃石膏湯

寒十一

大寒

凡疫癘大熱而躁者宜此

一 六甘露散

新寒十五

大寒

陽明實熱煩躁斑黃等證

宜此

益元散

寒百十二

次寒

凡中暑身熱煩渴小水不

利者宜此

玉女煎

新寒十二

大寒

凡陰虛水虧陽明火盛煩

渴內熱者宜此

陽毒升麻湯

散百六

大涼

凡陽毒赤斑狂言矢血者

宜此

竹葉石膏湯

寒五

微寒

陽明汗多而渴鼻衄喜水

暑熱煩躁者宜此

桂苓甘露飲

寒八

微寒

凡伏暑發熱煩躁水道不

利者宜此

黃芩清肺飲

寒三八

次寒

肺熱小水不利或便血者

宜此

大連翹飲

寒七八

次寒

凡風熱熱毒大小便不利

及瘡毒丹瘤等證宜此

會濟消毒飲

寒十三

大寒

凡疫癘大行憎寒壯熱頭

腫目閉喘渴咽喉不利俗名大頭瘟熱毒等證宜此

梔子藥皮湯

寒二二三

大寒

傷寒身黃內外俱熱者宜

此

白頭翁湯

寒一八四

大寒

治傷寒熱利

玄參升麻湯

外四八

次寒

瘟疫頰腮腫痛發斑咽痛

者宜此

小陷胸湯

寒十六

微涼

凡小結胸熱邪脹滿者宜

此

八正散

寒百十五

大寒

凡心經蘊熱臟腑秘結小

便赤澀血淋等證宜此

解瘟疫熱毒法

寒二四

清血清便滋陰諸方

犀角地黃湯

寒七九

微涼

凡熱入血分吐衄斑黃及

血熱血燥不能作汗表不解者宜此

二陰煎

新補十

大涼

心經有熱狂笑煩熱失血

者宜此

加減一陰煎

新補九

大涼

凡水虧火盛煩熱動血者

宜此

五苓散 和一八二

微溫 凡暑熱霍亂泄瀉小水不

利濕腫脹滿者宜此

導赤散 寒一二二

微涼 心火小腸熱秘小水不利

者宜此

大分清飲 新寒五

微寒 凡積熱閉結小水不通熱

瀉等證宜此

小分清飲 新和十

性平 凡小水不利濕滯腫脹泄

瀉者宜此

猪苓湯 和一八八

微涼 傷寒下後發熱小便不利

者宜此

清胃諸方

大和中飲 新和七

性平 凡邪結胃脘氣逆食滯者

宜此

小和中飲 新和八

性平 胸膈脹滿嘔惡氣滯者宜

此

小半夏茯苓湯 和九

微溫 膈間有水嘔吐心下痞者

宜此

半夏瀉心湯 寒二八

微涼 嘔而腸鳴心下痞者宜此

吐瀉類

獨聖散 攻百六

凡邪實上焦及痰涎積蓄者宜此

茶調散 攻百七

治同前

吐劑 新攻一

此有二法便而且易可隨宜用之

梔子豉湯 寒二十

傷寒煩熱懊憹當吐者宜此

攻下類

峻下諸方

大承氣湯 攻一

凡陽明太陰傷寒及各經實熱內

結者宜此

小承氣湯 攻二

凡病在太陰無表證潮熱脉實狂

言腹脹者宜此

調胃承氣湯 攻三

凡太陽陽明不惡寒反惡熱潮熱

邪入腑者宜此

桃仁承氣湯 攻四

凡傷寒蓄血證小腹急痛大便不

通而黑者宜此

大柴胡湯 攻七

凡傷寒表證未除裏證又急當汗

下兼行者宜此

大陷胸湯

攻九

凡結胸脹痛連腹手足不可近者

宜此

六一順氣湯

攻八

凡傷寒熱邪傳裏便實口燥狂斑

潮熱腹脹鞭痛等證宜用此以代三承氣湯

涼膈散

攻十九

凡三焦六經火邪內結不通者宜

此

百順丸

新攻六

凡三焦熱秘邪不解者宜此

茵陳蒿湯

攻三一

穀疸發熱身黃便結者宜此

卷結胸法

新因三十

攻補兼用諸方

黃龍湯

攻二一

凡傷寒熱邪傳裏當下而氣血兼

虛者宜此

玉燭散

攻二四

凡血虛有滯而熱邪傳裏腹脹作

痛者宜此

培補類

峻補諸方

大補元煎

新補一

凡元氣太虛者雖有寒邪亦不可

攻必單培根本正復邪將自散或真寒假熱等證皆宜

用此

大營煎 新補十四

此大補元煎之次者也酌宜用之

三陰煎 新補十一

凡三陰不足及風瘧多汗而正氣

不復寒熱不止者宜此

六味回陽飲 新熱二

凡陰陽大虛元氣將脫者非此不

可

八珍湯 補十九

氣血兩虛者宜此

十全大補湯 補二十

凡止而虛惡寒發熱倦臥眩運

自汗諸虛者宜此

大建中湯 補二三

凡中氣不足厥逆嘔吐虛斑虛火

筋骨疼痛等證宜此

獨參湯 補三六

凡氣虛氣脫畏聞諸藥氣味及反

胃嘔吐垂危者惟此為宜

參附湯 補三八

凡真陽不足喘嘔呃逆腹痛厥冷

氣短者宜此

參歸湯 補三九

凡心虛血虛盜汗等證宜此

補陰諸方

一陰煎 新補八

凡腎水真陰不足而虛火為邪者

宜此

小營煎 新補十五

凡血少陰虛而無火者宜此

左歸飲 新補二

凡命門真陰虧損雖有寒邪不可

攻者宜此

右歸飲 新補三

凡命門陽衰或陰盛格陽感邪不

可攻者宜此

四物湯 補八

凡陰虛營弱病在血分者宜此

生脉散 補五七

凡熱傷元氣口渴氣短煩躁倦怠

汗出者宜此

六味地黃丸 補一二

陰虛水虧發熱等證宜此

崔氏八味丸 補一二

凡陰盛格陽火不歸原及真陽虛

敗等證宜此

補中諸方

四君子湯 補一

凡脾胃虛弱食少體瘦瘧痢勞倦

等證宜此

五君子煎 新熱六

凡脾胃氣分虛弱而微寒當溫者

宜此

五味異功散 補四

凡脾胃虛寒飲食少思氣逆腹滿

者宜此

五福飲

新補六

凡五臟氣血俱虛者宜此為主

溫胃飲

新熱五

凡中寒嘔吐吞酸者宜此

養中煎

新熱四

凡中氣虛寒為嘔為泄者宜此

歸脾湯

補三三

凡脾虛健忘怔忡少食困倦瘧痢

等證宜此

參苓白朮散

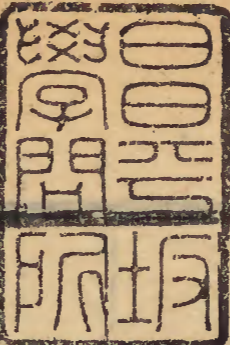
補五五

凡脾胃虛弱吐瀉食少等證宜此

參朮湯

補四一

凡氣虛顫掉泄瀉嘔吐者宜此



景岳全書卷之八傷寒下終

文化甲戌



