

五 傷寒

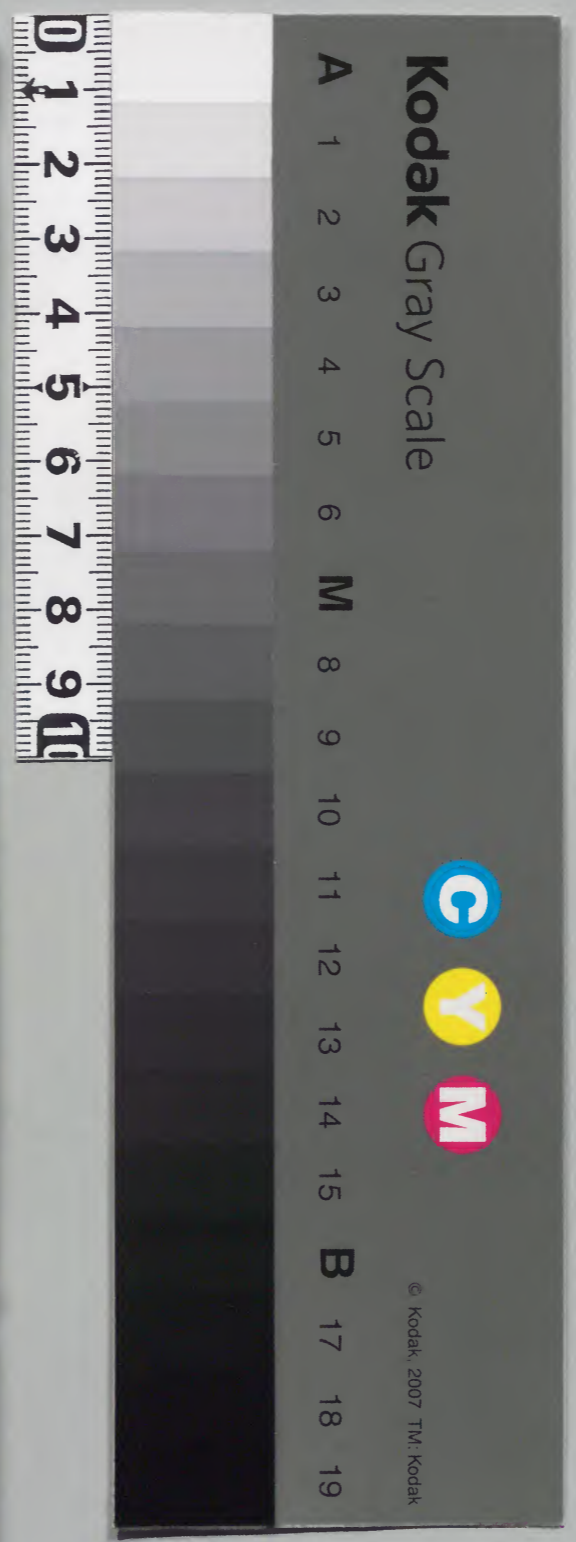
合病併病汗下吐後等病 合併病 發汗後不角
 下後不解 汗吐下後不解 喘 短氣 身重
 面赤 壞病 振戰慄 筋惕肉瞤 又手冒心
 驚悸 驚 悸 藏結与結胸痞气大同小異
 結胸 痞 心下滿 心痛心下痛 煩
 煩躁 懊憹 欬 直視 鬱冒 不能言
 鼻齁鼻鳴



伍函

内閣文庫
 漢書
 三九七
 九〇〇
 架冊號類

内閣文庫	
番號	漢 12971
冊數	100 (44)
函號	301 60



裏面記載のない箇所は省略

傷寒證治準繩帙之五

金壇王肯堂輯 門人南昌張

綉校

合病併病汗下吐後等病

表裏合病必下利太陽與陽明合病必自下利葛根湯主之不下利但嘔者葛根加半夏湯主之和太陽與少

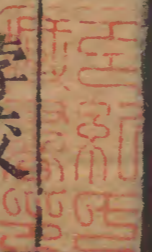
陽合病自下利者與黃芩湯若嘔者黃芩加半夏生薑

湯主之陽明與少陽合病必下利脉滑而數者有宿

食也當下之宜大承氣湯俱詳下利

併病二陽併病太陽出汗不徹因轉屬陽明自汗不惡

寒太陽證不罷面赤躁煩短氣者更發汗則愈二陽



併病太陽證罷潮熱譫語者下之則愈論見太陽與
少陽併病項強眩冒心下鞭如結胃者刺胃脘肝脘見
強項

合併病

合病兩經俱病併則一經證罷而併歸于一經也太陽
與陽明合病有三證其邪湊有淺深之殊故用藥有淺
下和解之異治見各條三陽合病有二證其一證用白
虎湯其一證無治法後人用小柴胡白虎之類蓋此二
證俱有三陽之候故不可汗下二陽併病有二證表未
解者汗之表已解有裏證者下之太陽與少陽併病有
三證其一由誤下以致心下鞭成結胸其一項強如柔
痙狀心下鞭如結胸刺肺俞肝俞慎勿發汗汗則譫語
不止宜刺期門其一心下鞭項強而眩者刺大椎肺俞

不宜下也

合病太陽與陽明合病胸滿而喘者不可下麻黃湯

太陽與陽明合病自下利葛根湯不下利但嘔者葛根

加半夏或曰由太陽表未罷而陽明裏又至兩陽合病熱甚于表乘虛漸攻于裏故下也其不下利而

嘔者邪氣雖攻裏未入于胃但氣逆而嘔故加半夏以

止嘔逆羅氏曰外證必頭痛腰疼肌熱目疼鼻乾也脈浮大太陽受病也長者陽明也

頭昏太陽也肌目鼻陽明也
太陽與少陽合病自下利者與黃芩湯若嘔者黃芩加

半夏湯或曰此表實裏虛熱入攻裏故自下利若兼痰飲則嘔也

陽明少陽合病必下利脈長者為順脈弦者為負負者

尅賊也脈滑而數者有宿食大承氣湯或曰陽明土少陽木其脈弦者

大乘土也不弦者不負也負者必死若滑而數者有宿食非負也故宜下

三陽合病腹滿身重難以轉側口不仁面垢讖語遺尿

不可汗下若自汗者白虎湯 三陽合病脈浮大見關

上但欲眠目合則汗小柴胡白虎湯或曰此二證俱有三陽之證此不與

併病二陽併病太陽初得時汗之不徹轉屬陽明續自

微汗不惡寒大柴胡湯 若太陽證不罷不可下可

發汗設面色緣緣正赤陽氣怫鬱在表汗之不徹其人

煩躁短氣不知痛處宜更發汗則愈葛根湯 二陽併

病太陽證罷潮熱手足汗大便難讖語者大承氣湯

太陽少陽併病反下之成結胸心下鞭下利不止水漿
不下心煩生薑瀉心湯太陽與少陽併項
強痛或眩冒時如結胸心下痞鞭刺大椎第一間肺俞
肝俞不可汗汗則讖語不止刺期門太陽少陽併病
心下鞭項強而眩者刺大椎肺俞慎勿下

趙愚嘗疑合病併病之難明也久矣姑釋之蓋合病
者二陽經或三經同受病病之不傳者也併病者一
陽經先受病又過一經病之傳者也且如太陽陽明
併病一證若併而未盡是傳未過尚有表證仲景所
謂太陽證不罷面色赤陽氣怫鬱在表不得越煩躁

氣短是也猶當汗之以各半湯若併之已盡是謂傳
過仲景所謂太陽證罷潮熱手足汗出大便鞭而謔
語者是也法當下之以承氣湯是知傳則入府不傳
則不入府所以仲景論太陽陽明合病止出二證如
前太陽陽明併病則言其有傳變如此也又如陽經
互相合病皆自下利仲景於太陽陽明合病則主以
葛根湯太陽少陽合病主以黃芩湯少陽陽明合病
主以承氣湯至於太陽少陽併病其證頭項強痛眩
冒如結胸心下痞鞭當刺大椎肺俞肝俞不可汗下
太陽陽明併病已見上論但三陽合病仲景無背惡

寒語句雖別有口燥渴心煩背微惡寒者乃屬太陽
證而非三陽合病也活人言三陽合病背惡寒者非
也三陽若與三陰合病卽是兩感所以三陰無合病
例也

張夫併者乃催併督併之義非吞併就之理然催併
係去聲吞併之併乃上聲史記曰始皇初併天下卽
此理也夫併之理乃前病未解後病已至有逼相併
之義故曰併病也經曰太陽與少陽併病頭項強痛
或眩冒云云如果併作一家則仲景不具兩經之證
而言也其非併字明矣

又曰或云三陽合病有太陽陽明有正陽陽明有少
陽陽明似乎重出予曰各有所指不過表裏之分耳
夫三陽合病在表三陽陽明病在裏事在兩途卽非
重出在表者宜解散以痊安在裏者非攻下則不可
然表裏證治迥各不同惟編目有似乎重出

葦湯 汗後腹脹滿厚朴生薑人參湯 太陽病發汗後大汗出胃中乾燥不得眠欲飲水者少少與之則愈若脈浮小便不利微熱消渴者五苓散 發汗已脈浮數煩渴五苓散 服桂枝湯脈洪大與桂枝湯如前法若形如瘡日再發汗出必解麻黃湯 發熱汗出不解心中痞鞕嘔吐不和大柴胡湯 服桂枝湯大汗出大煩渴不解脈洪大白虎加人參湯 發汗後臍下悸欲作奔豚茯苓桂枝甘草大棗湯 發汗後不惡寒但惡熱蒸蒸發熱者實也調胃承氣湯 發汗後不可更行桂枝汗出而喘無大熱者麻黃杏仁甘草湯

下後不解

去傷寒之邪不過汗吐下之三法也三法得當病勢易衰則愈矣三法失宜病勢危惡傳變不色誠可慮也况發汗吐下後邪氣乘虛而未散或壅窒而未盡則當量其虛實以治之先賢謂知邪氣之虛實發汗吐下之不足溫補針艾之適當則萬全之功可得矣若過經者以六日傳六經七日為一候若不愈十三日乃再傳經盡所以謂之過經也

傷寒五六日大下後身熱不去心中結痛未欲解也梔子豉湯下後心煩腹滿卧起不安梔子厚朴湯 陽明

病下之心中懊憹而煩示梔子豉湯若有燥屎者大承氣湯
太陽病下後脈促胸滿桂枝去芍藥湯微惡寒者
去芍藥方中加附子醫以丸藥下之身熱不去微煩梔
子乾薑湯 太陽病桂枝證醫反下之利遂不止脈促
者表未解喘而汗出者葛根黃連黃芩湯 服桂枝湯
或下之仍頭痛項強無汗翕翕發熱心下滿微痛小便
不利桂枝去桂加茯苓白朮湯 太陽病過經十餘日
二三下之嘔不止心中微煩大柴胡湯下之 六七日
犬下後寸脈沉而遲手足厥逆下利脈不至咽喉不利
吐膿血瀉利不止為難治麻黃升麻湯

汗吐下後不解

五六日已發汗復下胸脇滿微結小便不利渴而不嘔
但頭汗出往來寒熱心煩為未解柴胡桂薑湯 太陽
汗吐下解後心下痞鞭噎氣不除者旋覆代赭石湯
太陽先發汗不解而復下之脈浮者則知病在外當須
解外桂枝湯 發汗若下之病仍不解煩躁不得眠茯
苓四逆湯 大汗若大利而厥者四逆湯 下後復發
汗晝日煩躁不得眠夜而安靜不嘔不渴無表證脈沉
微身無大熱乾薑附子湯 下後復發汗必振寒脈微
細此內外俱虛也 傷寒本寒後復吐下之食入口即

吐乾薑黃連黃芩人參湯 發汗吐下後虛煩不得眠
劇者反覆顛倒心中懊憹梔子豉湯 發汗若下之煩
熱胸中空梔子豉湯 吐下後不大便五六日至十餘
日日晡發潮熱不惡寒獨語如見鬼狀循衣摸床脉弦
者生澇者死但發熱譫語者大承氣湯 吐下後腹脹
滿邪熱入胃也調胃承氣湯 太陽吐下後微煩小便
數大便鞭小承氣湯 吐下後七八日不解結熱在裏
表裏俱熱時時惡風大渴舌上乾燥煩欲飲水白虎加
人參湯 吐下後心下逆滿氣上衝胸頭眩脉沉緊發
汗則動經身為振搖茯苓桂枝白朮甘草湯

喘

成肺主氣形寒飲冷則傷肺故其氣逆而上行衝衝而
氣急喝喝而息數張口擡肩搖身滾肚是為喘也有邪
在表致氣不利而喘者麻黃湯桂枝加厚朴杏子湯有
水射肺而喘者小青龍湯發汗後飲水必喘以水灌之
亦喘及傷寒心下有水氣乾嘔發熱而欬或喘者小青
龍去麻黃加杏仁是欲發散水寒也經曰喘而汗出者
與葛根黃芩黃連湯以利之此邪氣內攻氣逆不利因
也雖表未解汗出而喘者與麻黃甘草石膏湯以發之
此外邪壅盛使氣不利汗出而喘不已若傷寒止于邪
見其邪氣在裏也雖經汗下亦可發之

易寒喘

失之五

氣在表而喘者心腹必濡而不堅設或腹滿而喘則又為可下之證經曰短氣腹滿而喘有潮熱者此外欲解可攻裏也又汗出髮潤喘不休者為肺絕身汗如油喘而不休為命絕直視讞語喘滿者死是皆不治之喘也太陽病頭痛發熱身痛腰痛骨節痛惡風無汗而喘麻黃湯 太陽與陽明合病喘而胸滿者不可下麻黃湯 許有人病傷寒脉浮而長喘而胸滿身熱頭痛腰脊強鼻乾不得卧予曰太陽陽明合病仲景云中有三證下利葛根湯不下利嘔逆者加半夏喘而胃滿者麻黃湯也治以麻黃湯得解

傷寒表不解心下有水氣乾嘔發熱而欬或喘者小青

龍湯方見太陽病發汗後飲水多必喘以水灌之亦喘喘者形寒傷肺也○或用小青龍加杏仁諸湯

寒心下有水氣欬而微喘發熱不渴服湯已渴者此寒

去欲解也小青龍湯 喘家有汗桂枝湯加厚朴杏仁

佳太陽病為諸陽主氣風其氣擁則生喘也太陽病

下之微喘者表未解故也桂枝加厚朴杏仁湯主之後

大喘則為裏氣大虛邪氣傳裏正氣將脫也下後微喘則為裏氣上逆邪不能傳裏猶在表也與桂枝湯以解外加厚朴杏仁以下逆氣

桂枝加厚朴杏仁湯方

傷寒論 卷之五

桂枝 去皮

芍藥

生薑 切各

厚朴 炙去

甘草 炙各

杏仁 去皮尖

大棗 拾貳

右七味以水七升煮取三升去滓温服一升

發汗後不可更行桂枝湯汗出而喘無大熱者可與麻

黃杏仁甘草石膏湯主之成發汗後喘當桂枝加厚

出而喘為邪氣壅甚桂枝湯不能發散故不可更行桂

枝湯汗出而喘有大熱者肉熱者其病在裏無大熱者表邪

必甚也與麻黃杏仁甘草石膏湯以散其邪張子觀仲

景常言發汗後乃表邪悉解此餘汗證而已故言不可

更行桂枝湯今汗出而喘無大熱乃上焦餘邪未解當

用麻黃杏仁甘草石膏湯以散之夫桂枝加厚朴杏仁

湯乃桂枝證悉且而加喘者用之註言汗出而喘以為

邪氣壅甚非桂枝所能發散此誤也况身無大熱更無

邪氣壅甚非桂枝所能發散此誤也况身無大熱更無

邪氣壅甚非桂枝所能發散此誤也况身無大熱更無

邪氣壅甚非桂枝所能發散此誤也况身無大熱更無

邪氣壅甚非桂枝所能發散此誤也况身無大熱更無

邪氣壅甚非桂枝所能發散此誤也况身無大熱更無

邪氣壅甚非桂枝所能發散此誤也况身無大熱更無

邪氣壅甚非桂枝所能發散此誤也况身無大熱更無

邪氣壅甚非桂枝所能發散此誤也况身無大熱更無

邪氣壅甚非桂枝所能發散此誤也况身無大熱更無

邪氣壅甚非桂枝所能發散此誤也况身無大熱更無

邪氣壅甚非桂枝所能發散此誤也况身無大熱更無

邪氣壅甚非桂枝所能發散此誤也况身無大熱更無

邪氣壅甚非桂枝所能發散此誤也况身無大熱更無

傷寒論

卷之五

傷寒論

卷之五

傷寒論

卷之五

傷寒論

卷之五

傷寒論

卷之五

傷寒論

卷之五

傷寒論

卷之五

傷寒論

卷之五

傷寒論

卷之五

傷寒論

卷之五

傷寒論

卷之五

傷寒論

卷之五

傷寒論

卷之五

傷寒論

肝苦急食甘以緩之風氣通於肝風邪外甚故以甘劑發之

太陽病桂枝證醫反下之利遂不止脉促者表未解也

喘而汗出者葛根黃芩黃連湯方見下利

陽明中風口苦咽乾腹滿微喘發熱惡寒脉浮而緊若

下之則腹滿小便難麻黃湯 陽明脉浮無汗而喘者

發汗則愈宜麻黃湯 陽明病脉浮而緊咽燥口苦腹

滿而喘發熱汗出不惡寒反惡熱身重白虎湯五苓散

傷寒四五日脉沉而喘滿沈為在裏而反發其汗津

液越出大便為難表虛裏實久則讖語邪氣入內之時

裏證具也則當下之反發其汗令津液越出胃中乾燥大便必難久則屎燥必發讖語也○大承氣湯

陽明病脉遲雖汗出不惡寒者其身必重短氣腹滿而

喘有潮熱者此外欲解可攻裏也手足濇然而汗出者

此大便已鞅也大承氣湯主之 病人小便不利大便

乍難乍易時有微熱喘冒不能卧者有燥屎也宜大承

氣湯

診傷寒吐下後不大便潮熱若劇則不識人循衣摸牀

微喘直視脉弦者生瀉者死詳循衣摸牀 濕家下後額汗

微喘大小便利者死論見體痛 少陰病息高者死詳見厥

欲厥冷無脉灸之不還反微喘者死詳見厥 直視譫

語喘滿者死論見 脉浮洪汗出如油髮潤喘不休為

恒易集出 夫之五

命絕

○附

活陰證喘促者返陰丹主之四肢逆冷喘促入口便佳

方見陰毒

病人小渴與水劇飲之致停飲心下滿結者喘死甚眾

當以五苓散或陷胃丸主之

方見渴及結胃

戴喘嗽有陰陽太陽經喘嗽喻叔奇經言之詳見嗽門少陽有嗽無喘非少陽也其見少陽證而嗽者宜小柴胡湯加北五味子六分乾薑四分陽明有喘無嗽有嗽非正陽明也其陽明證喘有潮熱者宜大承氣

湯陰證喘惟少陰有之若四肢沉重疼痛小便如常大便自利而嗽者真武湯去芍藥加北五味乾薑各半錢細辛三錢此陰中之陰若四肢厥逆腹中痛泄利下重而咳四逆湯加北五味乾薑各半錢下利嘔渴身煩不得眠而咳嗽者猪苓湯此陰中之陽諸陰喘促最為危證返陰丹

吳凡表有寒發喘者脉浮緊惡寒身疼無汗也宜麻黃湯汗之若表有風發喘者脉浮緩惡風自汗也宜桂枝湯加厚朴杏仁主之凡陽明內實不大便腹滿短氣發潮熱而喘者大柴胡加厚朴杏仁湯或小承氣湯凡陰

傷寒喘

疾之五

十三

證厥逆脉沉細而微氣促而喘無汗者宜四逆湯加五味杏仁凡虛人脉伏若手足逆冷而喘者五味子湯凡暴冒風寒脉浮無汗而喘蘇沉九寶湯凡熱盛有痰脉弦數而喘不可汗不可下以小柴胡湯加知母貝母瓜蒌仁胸滿者加枳殼桔梗心下滿者加枳實黃連舌燥飲水而喘者加知母石膏主之古人云諸喘為惡故非輕也華佗曰盛則為喘蓋非肺氣盛也乃肺中之邪火盛也所以瀉白者瀉肺中之火也非瀉肺也又為瀉心湯乃瀉心下之痞滿者也衛生寶鑑曰凡看文字有餘當認作不足者蓋受病為不足病氣為有餘也

五味子湯 方見厥門

蘇沉九寶湯

桑白皮 上 甘草 下 大腹皮 下 官桂 下

麻黃 中 薄荷 下 陳皮 上 紫蘇 中

杏仁 去皮尖 生薑 叁片 烏梅 半箇

右用水二鍾煎至八分去滓通口服

加減瀉白散 治煩熱胸膈不利上氣喘促口乾或欬者

桑白皮 貳錢 知母 橘紅 瓜蒌仁 去殼

細黃芩 貝母 桔梗 甘艸 各壹錢

地骨皮 壹錢

右煎服法同前

商工

入藥二夫第

味寒 宜白 煎

或煎漿 啾啾不味 上煎 啾到口 薄皮 煎

亦用木二 煎煎 在入 令去 宰 啾口 啾

杏二 炒中 法 史 尖

生薑 法 史 尖 半 薑

麻黃 中 鐵荷 下

刺史 上 紫蘇 中

蘇白史 北 甘草 下

大鄭史 下 官卦 下

藕或火寶匙

正和子匙 翅門 史 具

短氣

成短氣者氣急而短促似喘而非喘喘則張口擡肩短氣只是氣促不能相續似喘而不擡肩似呻吟而無痛

也有責為實者 經曰短氣腹滿而喘有潮熱此外 有責

為虛者 經曰味陽脈浮而緊此則為寒微則為 有在表

者 經曰短氣但坐以汗出不徹故也更發汗則愈與其

此邪在表 經曰乾嘔短氣汗出不惡寒此表 有在裏者 解裏未和半棗湯與太陽病醫反

而短氣也 下之短氣煩燥懊懷心中硬成結 治各有異大抵短氣

為實要略曰短氣不足以息者實也又水停心下亦令

短氣要略曰食少飲多水停心下微者短氣學者察諸

表證短氣骨節痛不得屈伸汗出小便不利惡風身腫

者為風濕宜甘草附子湯方論見短氣腹滿脇痛其

人若脉弦浮大外不解無汗嗜卧身黃小便難有潮熱

者小柴胡湯也論見胃實方

裏證若表未解手足厥然汗出或有潮熱者宜大承氣

湯方論見若表解心下痞鞭乾嘔短氣者宜十棗湯

方論見汗不徹短氣煩躁若發汗不徹續微汗出不惡寒表證

不罷面赤者為併病更發汗則愈論見

下後若下後心中懊憹心下鞭痛者用大陷胸湯論見

結胸

診跌陽脉微而緊緊則為寒微則為虛微緊相搏則為短氣坐而伏者短氣也

○附

陶傷寒失于汗下或因汗下後虛令人氣逆不相接續

者名短氣分虛實治之此與喘證不相類

吳因汗吐下後元氣虛弱脉來微虛氣不能相接而短

少者以人參益氣湯凡陰證脉弱沉細而遲手足逆冷

面上惡寒如刀刮口鼻之氣難以布息而短者宜四逆

湯加人參主之又食少飲多水停心下令人短氣煩悶

茯苓甘草湯

身重之由有風濕有風寒有風濕俱見有火逆有易
病有三陽合病雖所得不一然悉屬二陽非若身疼兼
有三陰裏寒也壞病有矣寒則無之識者鑒焉
太陽傷寒脈浮緩身不疼但重乍有輕時無少陰證者
大青龍湯發之詳太陽病發汗已身猶灼熱名曰風濕脈
浮汗出身重多眠鼻息鼾詳風濕宜活人萎蕤湯風濕脈浮身
重汗出惡風者宜
防已黃芪湯

身重

成身重之由有風濕有風寒有風濕俱見有火逆有易
病有三陽合病雖所得不一然悉屬二陽非若身疼兼
有三陰裏寒也壞病有矣寒則無之識者鑒焉
太陽傷寒脈浮緩身不疼但重乍有輕時無少陰證者
大青龍湯發之詳太陽病發汗已身猶灼熱名曰風濕脈
浮汗出身重多眠鼻息鼾詳風濕宜活人萎蕤湯風濕脈浮身
重汗出惡風者宜
防已黃芪湯

防已 壹兩 甘草 半兩 白木 半兩 黃芪 壹兩 壹錢

去蘆壹兩壹錢

右咬咀每服五錢生薑四片大棗一枚水一盞半煎
至八分溫服良久再服服後當如虫行皮中從腰下
如米後坐被上又以一被繞腰已下溫令微汗瘥
喘者加麻黃半兩 胃中不和者加芍藥三分氣上
衝者加桂三分 下有沉寒者加細辛三分
脈浮宜以汗解用火炙之邪無從出因火而盛病從腰
以下必重而痺名火逆也 脈浮數者法當汗出而愈
若下之身重心悸者不可發汗當自汗出乃解所以然
者尺中脈微此裏虛須表裏實津液自和便自汗出愈
傷寒八九日下之胃滿煩驚小便不利讖語一身盡

重不可轉側者柴胡加龍骨牡蠣湯主之方見驚○腰

能轉側下後血虛津液不禁于外也身夜不能轉側者
風濕相搏于經而裏無邪也經曰傷寒八九日風濕相
搏身疼體煩不能自轉側不嘔不渴脈浮虛而濇者以
桂枝附子湯主之此以柴胡加龍骨牡蠣湯主之以上
二證言不能轉側頗相似論痰與
重俱不相符各從本法為宜也

陽明病脈遲汗出不惡寒身重短氣腹滿而喘或潮熱
或不潮熱承氣湯證詳腹 陽明病脈浮緊口苦咽燥

腹滿而喘發熱汗出不惡寒身重忌汗忌燒鍼忌下詳

汗注云此證
宜和解之
三陽合病腹滿身重難以轉側口不仁而面垢讖語遺
尿發汗則讖語下之則額上生汗手足逆冷若自汗出

能作汗其身必痒也

二陽併病太陽初得病時發其汗汗先出不徹因轉屬

陽明續自微汗出不惡寒若大陽證不罷者不可下之

下之為逆如此可小發汗設面色緣緣正赤者陽氣怫

鬱在表當解之薰之若發汗不出不足言陽氣怫鬱

不得越當汗不汗其人躁煩不知痛處乍在腹中乍在

四肢按之不可得其人短氣但坐以汗出不徹故也更

發汗則愈何以知汗出不徹以脈澀故知也因發不透

躁煩短氣者不足言陽氣怫鬱止陽明病面合赤色

是當汗不汗也故更發汗則愈少陰病下利清穀手足厥逆脈微欲絕

身反不惡寒者通脈四逆湯加葱白詳下厥陰下利

清穀脈沉遲面少赤身有微熱者必鬱胃汗出而解病

人必微厥所以然者其面戴陽下虛故也詳下

面赤而身熱足寒卒口噤背反張者瘧病也詳雜病

面赤而斑斑如錦紋咽喉痛唾膿血者陽毒也詳陽毒

面垢三陽合病腹滿身重難轉側口不仁譫語面垢遺

尿不可汗下

面青太陽病汗後遂發熱惡寒復加燒針因胸痞面青

膚瞶者難治色微黃身足溫者易愈

目赤少陽中風兩耳無聞目赤胸滿而煩者不可吐下

小柴胡湯

○附

面黃孫兆口訣云工部郎中鄭忠厚患傷寒胸腹滿面黃如金色諸翰林醫官商議略不定推讓曰胸滿可下恐脉浮虛召孫至曰諸公雖疑不用下藥鄭之福也下之必死某有一二服藥服之必瘥遂下小陷胃湯尋利其病遂良愈明日面色改白京師人稱服

壞病

仲太陽病三日已發汗若吐若下若溫針仍不解者此為壞病桂枝不中與也觀其脉證知犯何逆隨證治之按逆者謂不當汗而汗不當下而下或汗下過甚皆不順於理故云逆也隨證治之者如後云汗後病不解及發汗若下之病仍不解某湯主之之類是也隨證治之一句語活而義廣王韓諸家以壞病另作一證而以羊肉湯王之誤矣

本太陽病不解轉入少陽者脇下鞞滿乾嘔不能食往來寒熱尚未吐下脉沉緊者與小柴胡湯若已吐下發

傷寒集卷二

汗溫針識語柴胡證罷此為壞病知犯何逆以法治之
趙仲景論中所謂壞病者以太陽病誤汗吐下後虛
煩結胸痞氣吐後內煩腹脹滿等證是也此正謂桂
枝不中與小柴胡湯證罷者曷嘗指異氣之病如活
人所謂異氣為壞病之說仲景又云更感異氣變為
他病者即索矩所謂二氣三氣雜合為病是也以其
未可定名而非有名四種溫病之比故以變病名之
且四經溫病仲景以為冬傷於寒至發為溫病溫病
未已重遇于邪變為溫瘧風溫溫毒溫疫病未嘗壞
故以變證名之一曰壞病一曰變證名自即是不同

一可見異氣不為壞病也審矣假如溫瘧果為壞病則
仲景不言小柴胡湯證罷也請人思焉

是齋方傷寒陰陽二證不明或投藥錯誤致患人困重
垂死七日以後皆可服補劑者云予不失一用好人參一
兩去蘆薄切水一大升於銀石器內煎至一盞以新水
沉之取冷一服而盡汗不自他出只在鼻染尖上涓涓
如水是其應也妙甚蘇軾光云侍郎方丈嘗以救數子
人王使君宰清流日倅車申屠行父之子婦產後病特
疫十餘日已成壞病偶見問因勸其只服人參一味
遂安是時未知有此方偶然暗合耳

海陽證大汗大下後亡陽於外亡血於內上而津脫下而液脫津液兩亡宜以羊肉湯補之矧陰證者豈可溫補哉此與傷寒太陽證振搖與真武湯一例外之陽病至此尚溫况內之陰候豈得不補耶

韓產脫血虛者宜用羊肉湯傷寒汗下太過亡陽失血若只用救逆效必遲矣與羊肉湯為効神速病人面色雖見陽是客熱上焦中下二焦陰氣已盛若調得下焦有陽則上焦陽氣下降丹田知所歸宿矣夫氣有高下病有遠近證有中外治有輕重各適其至所為故病人九日汗下太過二脉沉細無方多踏足臥惡聽人聲皮

有粟時戰如瘧宜羊肉湯主之

羊肉湯方

當歸

白芍藥

牡蠣

煨赤各壹兩

生薑

桂枝

龍骨

煨通赤半兩

黑附子

炮去皮濟肆錢

右為麤末每服一兩羊肉四兩蔥白五寸去黃心同剉爛以水五升熬減一半以來濾絞去滓分三服服之

按此方陰證宜之

鼈甲散 治傷寒八九日不瘥諸藥不効名壞傷寒

諸甲端入亦謂寒入水日不寒諸藥不從身裏出

少

陸徽以木正我蒸蘇一半以來熟蘇去戟余三煎邪
古為蘇末每煎一兩羊肉四兩葱白正七去黃必同

煎制

全薑

卦林

半

龍骨

兩

當歸

白芷

桂

兩

羊肉

百果粗細收斂宜羊肉

振戰慄

成振者聳動也戰者戰搖也慄者心戰也振輕而戰重也戰外而慄內也振者責其虛寒虛則不至于爭故止于振聳耳戰者為正與邪爭爭則股慄而戰矣戰雖重於振而慄重於戰也戰者正氣勝慄者邪氣勝也皆邪正之相爭也

太陽傷寒若吐若下後心下逆滿氣上衝胸起則頭眩脉沉緊發汗則動經身為振振搖者茯苓桂枝白朮甘草湯主之
感吐下後裏虛氣上逆者心下逆滿氣上衝當發汗脉沉緊為邪在裏則不可發汗發汗則外動經絡損傷陽氣外虛則不能任時諸脉身為振振搖

傷寒振振栗栗

卷之五

三五

也與此湯以
知經益陽

茯苓桂枝白朮甘草湯方

桂枝

去皮 參兩

白朮

甘草

各貳兩

右四味以水六升煮取三升去滓分溫三服

陽不足者補之以甘茯苓白朮生津液而益陽也裏氣逆者散之以辛桂枝甘草行陽散氣

太陽病發汗汗出不解其人仍發熱心下悸頭眩身瞤

動振振欲擗地真武湯主之

方見下利

孫太乙宮道士周德真患傷寒發汗出多驚悸目眩身戰掉欲倒地眾醫有欲發汗者有作風治者有用冷藥解者病皆不除石孫至曰太陽經病得汗早欲

解不解者因太陽經欲解復作汗腎氣不足汗不來

所以心悸目眩身轉遂作真武湯服之三服微汗自

出遂解蓋真武湯附子白朮和其腎氣腎氣得行故

汗得來也若但責太陽者惟能乾涸血液爾仲景云

尺脉不足榮氣不足不可以汗以此知腎氣怯則難

得汗也明矣許學士云鄉里有一姓高者子年三十

初得病身微汗脉弱惡風醫以麻黃藥與之汗遂不

止發熱心多驚悸夜不得眠譫語不識入筋惕肉瞤

振振動搖醫又進鎮心藥予曰強汗之過也仲景曰

脉微汗出惡風不可服青龍湯服之則筋惕肉瞤此

易其表散栗 卷之五

為逆也惟直武湯可救進此三服佐以清心竹葉湯

數日遂愈清心竹葉湯方未考

下後復發汗必振寒脉微細所以然者以內外俱虛故

也亡血家不可發汗發汗則寒慄而振太陽病火

熨其背大汗出火熱入胃發譫語十餘日振慄自下利

者此為解也詳論語

脉沉緊按之乳當戰而汗出解脉乳為虛是以發戰脉

浮為在表故當汗出解也論見首卷太陽病脉陰陽俱停

等必戰慄汗出而解論見發熱凡柴胡證下之若柴胡證

不罷者復與柴胡湯必蒸蒸而振發熱汗出而解論見往來

寒熱脉浮而遲面熱赤而戰惕者當汗出解也反發熱

者脉遲不能作汗其身必痒也論見面赤

諸乘寒者則為厥鬱胃不仁口急不能言戰而慄也陰

中於邪必內慄也表氣微虛裏氣不守故邪中於陰也

韓汗下後戰者與救逆湯微減與羊肉湯再投而戰

解若陰氣內盛正氣大虚心慄鼓頷身不戰者遂成

寒逆宜灸之或用大建中湯仲景治尸厥戰而慄者

刺期門巨闕

吳凡振者大抵氣血俱虛不能榮養筋骨故為之振

搖而不能主持也須大補氣血則可予曾用人參養

榮湯得効又一人身搖不得眠者以十味溫膽湯倍
 加人參遂愈內經曰寒之傷人使人毫毛畢直鼓頷
 戰慄而無汗按此表寒而戰慄也經言病有戰而汗
 出因得解其脉浮而緊按之反芤此為本虛故當戰
 而汗出也又曰脉陰陽俱停以三部浮沉遲數脉同
 等必先振慄汗出而解若脉浮數按之不芤其人本
 不虛者則汗出而解不發戰也若不發戰而心慄者
 此陰中於邪必內慄也凡正氣怯弱寒邪在內必為
 慄也學者宜詳究焉

加味人參養榮湯 治發汗過多氣血俱虛而筋惕肉

暈或身振搖者

人參 貳錢半

茯苓

甘草 炙

川芎 各壹錢

白朮

麥門冬 去心

當歸身 各壹錢

五味子 拾伍粒

肉桂 壹錢有熟者減半

生地黄 壹錢半有熟者用此無汗用熟地黄

黃芪 貳錢半有自汗者用貳錢

生薑 叁片

棗子 貳枚

水二鍾煎至一鍾去滓溫服如陰虛相火動者加知
 母黃蘗各一錢酒炒用若陽虛下寒脉微者加熟附
 子一錢肉桂倍之不得眠加遠志酸棗仁各一錢
 加味溫膽湯 治虛煩身振不得眠

傷寒辰戩

疾之

三

吐利盛觀暴 合煎取良藥不辨知

子下驗肉卦首之不辨知吐瀉志瀉藥二各一錢

母黃藥各一錢煎以用茶調飲不寒和對香吐蒸州

水二錢煎至一錢去滓服即吐即瀉即火煙昏吐

主薑 參共 煎好

主牡黃 此無干用煎此黃 煎好

不當歸良 各壹錢 煎好

川芎 各壹錢 煎好

人參 煎好

加開如良藥對香 治氣血俱虛

筋惕肉瞤

成經云陽氣者精則養神柔則養筋餘汗津液枯少陽

氣大虛筋肉失養故惕惕而跳瞤瞤然而動也直宜溫

經益陽真武之類是矣又傷寒吐下後復發汗筋脈動

惕者久而成痿及太陽病發汗復下之表裏俱虛復加

燒針因膚瞤者難治二者逆之甚也又非若但發汗後

可此發汗吐下庸可愈諸

太陽病脈微弱汗出惡風者不可服大青龍湯服之則

厥逆筋惕肉瞤宜真武湯 太陽病已汗不解仍發熱

頭眩身瞤振振欲僻地者真武湯 或以人參養榮 湯倍入參當歸 傷

寒吐下後復發汗虛煩脉甚微八九日心下痞脇下痛
氣上衝咽喉眩胃經脉動惕者久而成痿真武湯桂枝
苓木甘草湯
陽明傷寒吐下後不解不大便五六日至十餘日晡
所發潮熱不惡寒獨語如見鬼狀衣摸牀惕而不安
微喘直視脉弦者生澁者死但發熱譫語者大承氣湯
陽明脉浮而緊咽燥口苦腹滿而喘發熱汗出不惡
寒反惡熱身重若加燒針必怵惕躁煩不得眠若動
氣在左頭汗不止者活人用防風白朮牡蠣次服建中
湯

診汗下吐溫鍼後若膚瞶動胃煩面色青黃者難治論見

瘡

活傷寒吐下後發汗脉微心下痞脇痛氣上衝筋脉
動惕此為逆甚

吳夫此證皆因發汗攻表太過邪熱未解血氣虛奪
筋肉失養所致或不因此由素稟血少邪熱搏于血
脉之中火性動惕故也曾治一人傷寒不經發汗七
八日筋脉動惕潮熱來尤其其肉不羶大便秘結不
行小便赤澀以手按臍旁鞞痛此有燥屎也以加味
大柴胡湯下之而愈又一人傷寒十餘日曾三四次
發汗過多遂變肉瞶身振搖筋脉動惕此汗多氣血

傷寒筋肉瞶

俱虛故也。以加味溫脾湯。後虛煩不得眠。筋惕肉瞤。內有熱。以加味溫脾湯。之而愈。凡治此證。要察虛實也。

又手冒心

發汗過多。又手自冒心。心下悸。欲得按者。桂枝甘草湯。

悸見

驚悸之別。雜病中辨之。甚明。傷寒中有單言驚者。有單言悸者。理不得淆。故兩分之。其兼言驚悸者。則少陽耳。韓曰。赤胸滿而煩者。不可吐。下吐下則悸而驚。一條而已。

驚悸

驚悸之別。雜病中辨之。甚明。傷寒中有單言驚者。有單言悸者。理不得淆。故兩分之。其兼言驚悸者。則少陽耳。韓曰。赤胸滿而煩者。不可吐。下吐下則悸而驚。一條而已。

海茯苓丸治傷寒後。或用心勞倦。四肢羸弱。心忪驚悸。

吸吸短氣

扶神

麥門冬

熟地

牡丹皮

人參

黃芪

桂枝

甘草

牛膝

澤瀉

傷寒驚悸

失之

人參 貳錢半

橘紅

茯苓

黃連 酒炒

軟苗柴胡

當歸身

川芎

白芍藥

生地黃

酸棗仁 以上各壹錢

半夏 柒分

甘艸 伍分

竹茹 壹團

生薑 叁片

右煎服法同前

右為細末煉蜜和搗三五百杵丸如梧桐子大每服一十九食前溫酒下

犀角湯治傷寒後伏熱在心怔忡驚悸不得眠睡

犀角屑

半兩

茵陳蒿

朱錢半

茯苓

貳兩

芍藥

貳兩

生地黄

焙貳兩

麥門冬

去心壹兩半

山梔

半兩

右咬咀每服五錢水一盞半薑二片竹葉三七片同煎至七分食後服

煎至七分食後服

麥門冬茯苓飲子治傷寒後心神恍惚不得卧

麥門冬

去心

赤茯苓

去皮

知母

焙

芩藻

炙甘草

酸棗仁

微炒

陳皮

去白炒

檳榔

各壹兩

右咬咀每服五錢水一盞半生薑五片煎溫服日三

驚

夫驚壞病也由誤下火逆溫針所致仲景之法不過隨其逆而調之

傷寒八九日下之胃滿煩驚小便不利讖語一身盡重

不可轉側者柴胡加龍骨牡蠣湯主之

成傷寒八九日邪氣已成熱而

復傳陽經之時下之虛其裏而熱不除胃滿而煩者陽熱客於胃中也驚者心惡熱而神不守也小便不利者裏虛津液不行也讖語者胃熱也一身盡重不可轉側者陽氣內行於裏不營於表也與柴胡湯以除胃滿不

傷寒論

卷之五

三十一

須加龍骨牡蠣鉛丹收斂神氣而鎮驚加茯苓以行
液利小便加大黃以逐胃熱止譫語加桂枝以行
而解身重雜錯之邪斯悉愈矣

柴胡加龍骨牡蠣湯方

半夏

湯洗
貳合

柴胡

肆兩

大黃

黃兩

人參

桂枝

去麤皮

茯苓

龍骨

鉛丹

牡蠣

生薑

各壹兩半

大棗

陸枚

右十一味以水八升煮取四升內大黃切如碁子更
煮一二沸去滓溫服一升

傷寒脈浮醫以火迫劫之亡陽必驚狂起卧不安者桂

枝去芍藥加蜀漆牡蠣龍骨救逆湯主之

成傷寒脈浮
責邪在表醫

以火劫發汗汗太出者亡其陽汗者心之液亡陽則心
氣虛心惡熱火邪內迫則心神浮越故驚狂起卧不安
與桂枝湯解未盡表邪去芍藥以芍藥益陰非亡陽所
宜也火邪錯逆加蜀漆之辛以散之陽氣亡脫加龍骨
牡蠣之澀以固之本草云澀
可去脫龍骨牡蠣之屬是也

桂枝去芍藥加蜀漆龍骨牡蠣救逆湯方

桂枝

去麤皮

生薑

切

蜀漆

洗去腥
各叁兩

牡蠣

熬五兩

龍骨

肆兩

甘草

炙貳兩

大棗

拾貳枚

右為末以水一斗二升先煮蜀漆減一升內諸藥煮
取三升去滓溫服一升

太陽傷寒者加溫針必驚也

心屬火火先入心心主血而藏神血如水也神如魚

也兩陽相熏灼水熱湯沸則魚驚躍不能安矣

風溫脈浮自汗身重多眠若

被火者微則發黃劇則如驚癇時瘈瘲

論見風溫

吳大抵傷寒汗吐下之後虛極之人或因事未決遂

生驚悸者宜養血安神鎮心之劑或硃砂安神丸之

類

悸

成悸心忪也築築惕惕然動怔怔忪忪不能自安也有

氣虛而悸有停飲而悸有汗下後而悸者汗為心液汗去心虛如魚

無水傷寒二三日心悸而煩者小建中湯少陰病四逆

或悸者四逆散加桂是氣虛而悸也

陽氣內弱心飲水

多心下悸是停飲而悸也

病發汗過多又手自冒心心下悸者太陽病若下之身

重心下悸者不可發汗少陽病不可發汗汗則譫語此

屬胃胃和則愈胃不和則煩而悸少陽病不可吐下吐

下則悸而驚是數者皆汗下後挾邪而悸者也其治或

鎮固之或化散之惟飲之為悸甚于他邪雖有餘邪必

先治悸何者以水停心下無所不入侵于肺為喘嗽傳

于胃為噦噎溢于皮膚為腫漬于腸間為利治不可緩

也故經曰厥而心下悸宜先治水與茯苓甘草湯後治

也故經曰厥而心下悸宜先治水與茯苓甘草湯後治

傷寒論

卷之五

其厥厥病甚重猶先治水况病之淺者乎

太陽傷寒二三日心中悸而煩者小建中湯方見傷

寒脉結代心動悸炙甘草湯主之成結代之脉動而中

不能自還者名曰代由血氣虛衰不能相續也心中悸

動知真氣內虛也與炙甘草湯益虛補血氣而復脉

炙甘草湯方一名復脉湯

甘草 炙四兩 生薑 切 桂枝 去麤皮 各叁兩

人參 各貳兩 阿膠 壹斤 生地黃 壹斤

麥門冬 去心 麻子仁 各半升 大棗 拾貳枚

右九味以清酒七升水八升先煮八味取三升去滓

內膠烱消盡温服一升日三服

補可以去弱人參甘草大棗之甘以補不足之氣桂

枝生薑之辛以益正氣聖濟經曰津耗散為枯五藏

痿弱榮衛涸流濕劑所以潤之麻仁阿膠

麥門冬地黃之甘潤經益血復脉通心也

太陽病小便利者以飲水多必心下悸小便少者必苦

裏急也成飲水多而小便利者則水不內蓄但胸中水

甚者則悸飲水多而小便不利則水蓄于內而不行

必苦裏急也○小便不利茯苓甘草湯裏急十棗湯

脉浮數者法當汗出而愈若下之身重心悸者不可

發汗當自汗出乃解所以然者尺中脉微此裏虛須表

裏實津液自和便自汗出愈詳自汗發汗過多其人

又手自冒心心下悸欲得按者桂枝甘草湯主之成發

多亡陽也陽受氣于胸中胃中陽氣不足故病又手自

冒心心下悸欲得按者與桂枝甘草湯以調不足之氣

桂枝甘草湯方

桂枝之辛走肺而益氣
甘草之甘入脾而緩中

桂枝

去麤皮
肆兩

甘草

炙貳兩

右二味以水三升煮取一升去滓頓服

發汗後其人臍下悸者欲作奔豚茯苓桂枝甘草大棗

湯主之

汗者心之液發汗後臍下悸者心氣虛而腎氣
發動也腎之積名曰奔豚發則從少腹上至心

下為腎氣逆欲上凌心今臍下悸為腎氣發動故
云欲作奔豚與茯苓桂枝甘草大棗湯以降腎氣

茯苓桂枝甘草大棗湯方

茯苓

半斤

桂枝

去麤皮
肆兩

甘草

炙貳兩

大棗

拾伍枚
擘

右四味以甘爛水一斗先煮茯苓減二升內諸藥煮

取三升去滓溫服一升日三服作甘爛水法取水二

斗置大盆內以杓揚之水上有珠子五六千顆相逐

取用之

茯苓以伐腎邪桂枝能泄奔豚甘草大棗之甘滋助
脾土以平腎氣煎用甘爛水者揚之無力取不助腎

太陽病汗出不解其人仍發熱心下悸頭眩身瞤動振

振欲擗地真武湯

少陽中風兩耳無所聞目赤胸中滿而煩者不可吐下

吐下則悸而驚

救逆小柴胡去黃芩加茯苓○趙少陽
經病證為不可吐下吐下則悸而驚又

云尚未吐下胸沉緊者小柴胡湯又云已吐下發汗溫
針後譫語為壞病蓋不可吐下者禁止之辭也未吐下

者未經誤治但可和解而已已吐下者失于誤治成壞
病也活人于少陽經病證中云尚未可吐下今添一可
字恐未隱傷寒五六日中風往來寒熱胸脇滿默默不欲
飲食心煩喜嘔或心下悸或不渴身有微熱或欬者小
柴胡湯 傷寒脈弦細頭痛發熱者屬少陽不可汗汗
則譫語此屬胃胃和則愈胃不和則煩而悸調胃承氣湯
少陰病四逆其人或欬或悸或小便不利或腹中痛或
泄利下重者四逆散主之悸者加桂伍分
厥陰傷寒厥而心下悸者宜先治水當服茯苓甘草湯
却治其厥不爾水漬入胃必作利也
手足厥冷而悸者茯苓甘草湯手足逆而不溫者四逆

散加桂枝

霍亂吐利心悸者理中丸加茯苓

傷寒 卷之五 三十七

傷寒五六日中胸痞來寒熱胸痞不飲
飲食心煩喜嘔或心下痞或下利身有微熱
柴胡湯
別論此病胃不和則氣鬱不和則氣鬱
少陰病四逆其人或欬或嘔或小便不利或
利下重者四逆散主之
雷瀉如師心科首野中此吐茯苓
滑吐封林

藏結與結胃痞氣大同小異

問曰病有結胸有藏結其狀何如答曰按之痛寸脉浮
關脉沉名曰結胸也何謂藏結答曰如結胸狀飲食如
故時時下利寸脉浮關脉細小沉緊名曰藏結舌上白

胎滑者難治成結胸者邪結在胃藏結者邪結在藏二

入裏與陽相結者皆下後邪氣乘虛入裏所致下後邪氣
相結者為藏結以陰受之則入五藏故兩氣宜通而塞
故痛邪結陽分則陰氣不得上通邪結陰分則陽氣不
得下通是二者皆心下鞭滿寸脉浮關脉沉知邪結在
陽也寸脉浮關脉細小沉緊知邪結在陰也陰結而陽
不結雖心下結痛飲食亦自如故陰氣乘陽虛而下故
時時自下利陰得陽則解藏結得熱證多則易治舌上
白胎滑者邪氣結胃中亦寒故云難治○按本文曰如
結胸狀則與結胸當有分別矣註曰是二者皆心下鞭
痛欠穩當如結胸狀飲食如故只是按之不痛耳既結

傷寒論 卷之五 藏結無陽證
於藏而舌白胎又為胸寒外證上下俱
病故難治也。○王朝奉云可刺關元穴

不往來寒熱其人反靜舌上胎滑者不可攻也成法藏結

下無陽證為表無熱不往來寒熱為半表半裏無熱其

人反靜為裏無熱經云舌上如胎者以升田有熱胃中

有寒以表裏皆寒故不可攻。○王病胃中素有痞連

在臍旁引入少腹入陰筋者此名藏結死

病發於陽而反下之熱入因作結胸病發於陰而反下

之因作痞所以成結胸者以下之太早故也張或謂成

無熱而惡寒者發于陰也既無熱而惡寒為陰證安可

有下之理又豈止作痞而止哉夫仲景所謂陰陽者指

表裏而言也非此之謂也病在表則當汗而反下之因

作結胸病雖在裏尚木入於而輒下之因作痞所以成

結胸者下之太早故也痞者下之太早故也經曰脈浮

而緊浮則為風緊則為寒風則傷衛寒則傷榮又曰脈

浮而緊復下之緊反入裏則作痞由此推之風邪入裏

則結胸寒邪入裏則為痞然此亦皆大陽病之所發非

陰證之所為也又云病在陽應以汗解陽指表證而言

也明矣况痞證諸條未有因無熱而惡寒下之而成者

此成先生傷寒五六日嘔而發熱柴胡證具而以他

之誤也藥下之柴胡證仍在者復與柴胡湯此雖已下之不為

逆必蒸蒸而振却發熱汗出而解若心下滿而鞭痛者

此為結胸也大陷胸湯主之若滿而不痛者此為痞柴

胡不中與也宜半夏瀉心湯活人云知是痞先用桔梗

無不效正氣未衰裏不受邪故蒸蒸而振發熱汗出然

後則愈若下後邪傳裏其心下痞而鞭痛者為結胸宜

大陷胸湯以下裏邪痞微但滿而不痛此為柴胡不可

用半夏瀉心湯無已云下後陽邪傳裏者則結于胃中

以胸中為陽受邪與陷胸湯仲景於心下滿而鞭痛者

與結胸在心之下乎無已巧言曲喻以陽受氣于胸中

陽邪傳裏則結于胸為結胸者誤也

結胸

心下痞結按之鞭滿而痛者結胸也按之鞭滿不痛者痞氣也經曰病發于陽發熱而惡寒者反下之熱入因作結胸病發于陰無熱而惡寒者反下之因作痞所以成結胸者下之太早也蓋表當汗反下之裏之正氣為下所損則表之全熱乘虛入裏結於心下為結胸也裏之陰分已受邪熱為病是謂發于陰也或熱微下證未全不任轉瀉而反下之則裏之微熱雖除而表之熱邪又至雖不結胸亦成痞也小結胸輕于大結胸而重於痞也由誤之大

小非以痞為寒也經謂但結胸無大發熱證為寒實結胸誠非寒也但熱微甚爾及夫藏結者經謂熱結于藏則為病深故云難治若用涼劑而亦有生又陽結者熱結于府則微而淺也又留飲不散而成頭汗脉沉潛及附骨者積飲成水結胸也又有不因誤下而成結胸與痞者此又失下及夫反汗而成者也經謂熱已入裏久不攻之亦至結實名曰三死一生是失下也汗後熱氣傳入心下而痞者是失汗也結胸固知當下或脉浮大者又不可下下之則死是猶帶表邪未全結實故也又結胸證悉具加之煩燥者亦不治也夫藥所以能逐邪

易經

卷之五

四

天結胸
不接而
痛

者必待胃氣施布藥力始能溫汗吐下以逐其邪邪氣
勝胃氣絕者安可為之

太陽病脈浮而動數浮則為風數則為熱動則為痛數

則為虛頭痛發熱微盜汗出而反惡寒者表未解也醫

反下之動數變遲膈內拒痛胃中空虛客氣動膈短氣

躁煩心中懊憹陽氣內陷心下因鞅則為結胸大陷胸

湯主之成動數皆陽脈也當責邪在表睡而汗出者謂

發熱微盜汗出反惡寒者表未解也當發其汗醫反下

之虛其胃氣素邪乘虛則陷邪在表則見陽脈邪在裏

則見陰脈邪氣內陷動數之脈所以變遲而浮脈獨不

邪乘胃中空虛人裏結於胸膈中拒痛者客氣動膈

也金匱要畧曰短氣不足以息者實也短氣躁煩心虛

與懷皆邪熱為實陽氣內陷氣不得通於膈壅於心下

為鞅滿而痛成結胸也與大陷胸湯以下結熱○丹

按太陽病在表未嘗解在表而攻裏可謂虛矣而况所

得之脈皆浮而動數乎今得誤下動數變遲矣而又曰

胃中空虛而又曰短氣躁煩虛之甚矣借曰陽氣內陷心

下因鞅而可迅攻之乎豈大陷胸之力緩于承氣况已

下者不可再下寧不畏其虛乎上文曰結胸脈浮大者

不可下下者以又曰結胸證悉且煩燥者死今日脈浮

又曰煩燥大陷胸果可用乎彼陽病實下後若胃中空

虛客氣動膈心中懊憹者以梔子豉湯吐胸中之邪况

太陽失下後傷寒六七日結胸熱實脈沉而緊心下

明有虛證乎痛按之石鞅者大陷胸湯主之上文既言病發于陽而

傷寒古例

卷之五

四

熱實行

防不盡者故仲景述其證以註方於其下也於此可見
古人用心曲盡其妙且如下章以水結胸脇但頭汗出
者以火陷胃湯主之亦在常法之外故條列其證以彰
其理也亦或其人本虛或曾吐下而裏氣弱外邪因人
故自為結胸者也然所入之傷寒十餘日熱結在裏
因不同其證治則一理而已
復往來寒熱者與大柴胡湯但結胸無大熱者此為水
結在胸脇也但頭微汗出者大陷胸湯主之成傷寒十
餘日熱結
在裏是可下之證復往來寒熱為正邪分爭未全飲結
與大柴胡湯下之但結胸無大熱者非熱結也是水飲
結於胸脇謂之水結胸周身汗出者是水飲外散則愈
若但頭微汗出餘處無汗是水飲不得外泄停蓄而不
行也與大陷胸湯以逐其水○活人云水結胸
小柴胡加茯苓湯小柴胡去牡蠣湯亦主之
病重發汗而復下之不大便五六日舌上燥而渴日晡
所小有潮熱從心下至少腹鞭滿而痛不可近者大陷

胸湯主之詳潮熱

大陷胸湯方

大黃陸兩
去皮

芒硝壹升

甘遂壹錢
為末

右三味以水六升先煮大黃取二升去滓內芒硝煮

一兩沸內甘遂末溫服一升得快利止後服

結胸由邪在胸中處身之高分宜若可吐然所謂結

者諸陽受氣於胸中邪氣與陽氣相結不能分解氣

不通壅於心下為鞭為痛是邪正固結於胸中非虛

煩隔實之所同是須攻下可也低者舉之高者陷之

以平為正結胸為高邪陷下以平之故曰陷胸湯也

此條全出于明理論

傷寒論

卷之五

四十一

小結胸
痛

陷胸破結非苦寒直達者不能是以甘遂為君內經
曰鹹味湧泄為陰又曰鹹以奠之氣堅者以鹹奠熱
勝者以寒消是以芒硝鹹寒為臣蕩滌邪寇除去不
平將軍之功也陷胸滌熱是以大黃苦寒為使利藥
之中此峻劑也傷寒錯惡結胸為甚非此不能通利
劑大而數少須其迅速分解邪結也

丹此證經曰胃中空虛曰短氣躁煩曰脉浮此湯不
可輕用

小結胸病正在心下按之則痛脉浮滑者小陷胸湯主
之上文云鞭滿而痛不可近者是不待按而亦痛也此
云按之則痛是手按之然後作痛爾上文云至少腹

是通一腹而言之此云正在心下則少腹
不數痛可知矣熱微於前故云小結胸也

小陷胸湯方

半夏湯洗 黃連壹兩 栝蒌實大者壹枚

右三味以水六升先煮栝蒌取三升去滓內諸藥煮

取二升去滓分溫三服一服未和再服散
解下黃連便安也

若以泄之辛以散之黃連栝蒌實
之若寒以泄熱半夏之辛以散結

病在陽應以汗解之反以冷水嚥之若灌之其熱被却
不得去彌更益煩肉上粟起意欲飲水反不渴者服文
蛤散若不瘥者與五苓散寒實結胸無熱證者與三物
小陷胸湯白散亦可服

寒實無

白散方

桔梗

貝母 各一分

巴豆 壹分去皮

右三味為末納巴豆更於臼中杵之以白飲和服強人半錢羸者減之病在膈上必吐在膈下必利不利進熱粥一杯利過不止進冷粥一杯假令汗出已腹中痛與芍藥一兩如上法

右熱實結胸及寒實結胸活人不拘寒熱但用陷胸湯不瘥者用枳實理中丸應手而愈

項強

結胸項亦強如柔瘳狀下之則和宜大陷胸丸
大陷胸丸方

大黃 一斤

葶藶 熬

芒硝

杏仁

去皮尖熬黑各半升

右四味搗篩二味內杏仁芒硝合研如脂和散取如彈丸一枚別搗甘遂末一錢匕白蜜二合水二升煮取一升溫頓服之一宿乃下如不下更服取下為效

禁如藥法 海藏云大陷胸湯太陽入本藥也大陷

胸丸陽明藥也小陷胸湯少陽藥也大陷胸治熱實

大陷胸丸兼喘小陷胸治痞

大黃芒硝之苦鹹所以熱葶藶杏仁之苦甘所以潤利皆以下下也

心下滿痛如結胸狀若頭下強痛眩暈者刺大椎肝膈

若汗下後頭項強痛發熱小便不利者桂枝去桂加茯苓

苓白朮湯方論並見項強

太陽病二三日不能臥但欲起心下必結脈微弱者此

本有寒也反下之若利止必作結胸未止者四日復下

之此作協熱利也 太陽病下之脈浮者必結胸也

太陽少陽併病而反下之成結胸心下鞭下利不止水

漿不下其人心煩 結胸證悉具煩躁者亦死 結胸

脈浮大不可下下之則死張用藥如用兵知可而進知

邪尚多未全結也若輒下之更虛其裏外邪復聚而必

死矣仲景所以言此為箴戒使無踵其弊也其脈既不可攻當以候其變而待其實假如小結胸證其脈浮滑按之則痛故知邪非深結亦不敢下無過解除心下之熱耳小陷胸湯主之或又曰結胸倘有外證大陷胸還可用否予曰結胸無外證或有微熱或有小潮熱仲景已明言之其餘別無表證若有外證其邪亦未結實不可可以結胸論也經曰傷寒六七日發熱惡寒支節煩疼微嘔心下支結外證未去者柴胡加桂枝湯主之又傷寒六七日已發汗而復下胸脇微結小便不利渴而不嘔但頭汗出往來寒熱心煩者此為未解也柴胡桂枝乾薑湯主之已上之證雖云心下支結及言胸脇滿微結二條俱有外證所以柴胡加桂及加桂薑以和解之如無外證止有胸腹結實而痛者方為結胸病也

○附

活若誤下了初未成結胸者急頻與理中湯自然解了

更不作結胸蓋理中湯治中焦故也此古人亦說不到

易寒結胸

洪之五

四十五

後因人消息得之若大段轉損有厥證者兼與四逆湯
便安胃中雖和傷寒未退者宜候日數足可下却以承
氣再下之蓋前來下之未是故也

西晉崔行功云傷寒結胸欲絕心膈高起手不得近用
大陷胸湯皆不瘥者此是下後虛逆氣已不理而毒復
上攻氣毒相搏結於胸者當用枳實理中丸先理其氣
次療諸疾古今用之如神

枳實理中丸方

- 枳實 拾陸片 肆炒
- 茯苓
- 人參
- 白朮
- 乾薑 炮
- 甘草 炙以上各貳兩

右為末煉蜜丸如雞子黃大每服一丸熱湯化下連
進二三服胸中豁然渴者加栝蔞根一兩自汗者加
牡蠣二兩煨過下利亦加
海增損理中丸王朝奉云大小陷胃湯丸不愈者宜與
之

- 人參
- 白朮
- 栝蔞

- 牡蠣 煨
- 甘草 炙各貳兩
- 乾薑 炒白半兩
- 枳實 肆炒貳拾肆枚
- 黃芩 去枯壹兩

右為末煉蜜為丸如彈子大湯一盞煎服一丸不解
復與之不過五六丸胸中豁然矣藥之神速未嘗見

外臺至聖黃芩

也渴者加瓜蒌根有汗加牡蠣

活水結在胸脇間亦名結胸其證頭微汗出但結胃無

熱者小半夏加茯苓湯小柴胡去棗加牡蠣主之

孫俞伯道忽患微熱心下滿頭有汗不能解眾醫以

為溫病用表藥有謂食在膈者治之皆不愈召孫至

乃用半夏茯苓湯遂瘥眾問其故曰頭有汗心下滿

非濕證乃水結胸脇也水既去其病乃愈且如濕氣

心下滿自當徧身汗若有食心滿頭豈得汗若言是

表身又不疼不惡寒表證何在故凡水結胸脇頭必

有汗耳

小半夏加茯苓湯

方見嘔門

穿結散大實大滿心胸高起氣塞不通者為結也

蟾酥

麝香

輕粉

巴豆

另研少許

右再研過至細以乳汁為丸如黍米大每服二丸用

薑湯下不時服

本婦人傷寒血結胃膈揉而痛不可撫近宜

海蛤散

海蛤

滑石

甘草

炙各二兩

芒硝

半兩

右末每服二錢鷄子清調下

小腸通利則胸膈血散臆中血聚則小腸壅小腸壅

易經結胸

庚之五

四十七

膈中血不流行宜此方若小便血散數行更宜桂枝
紅花湯發其汗則愈活人書云此方疑非仲景然其
言有理姑存之

戴執實結胸如仲景法治之又有寒實結胸雖痛而無
煩躁等證此因下後虛逆寒氣獨結宜理中湯加枳實
半錢茯苓一錢或枳實理中湯又有水結胸無大熱證
頭微汗出宜小半夏茯苓湯又有血結胸手不可近其
人嗽水不欲嚥喜忘如狂大便黑色小便自利宜犀角
地黄湯

陶結胸之證嘗見俗醫不問曾下與未下但見心胸滿

悶便與桔梗湯便呼為結胸蓋本朱奉議之說也有頻
頻與之反成真結胸者殊不知結胸乃下早而成未經
下者非結胸也乃表邪傳至胸中未入於府證雖滿悶
尚為在表正屬少陽部分為半表半裏之間宜用小柴
胡湯加枳殼如未効則以本方對小陷胸湯一服豁然
其妙如神若因下早而成者方用陷胸湯九分淺深從
緩而治之不宜太峻上焦乃清道至高之分若過下則
傷元氣也故陷胸湯九宜從緩治之嘗讀仲景傷寒論
結胸條云病發于陽而反下之熱入因作結胸病發于
陰而反下之因作痞滿所以成結胸者以下太早故也

及成氏註釋曰發熱惡寒者發于陽也無熱惡寒發于陰也再三熟玩不能不致疑於其間蓋無熱惡寒者寒邪直中陰經之真寒證也非陽經傳至陰經之病也若誤下之不死則危矣豈可以瀉心湯寒熱相參之藥治之而愈乎豈反輕如結胸者乎詳此恐言榮衛陰陽也風屬陽陽邪傷衛頭痛發熱微汗出反惡寒者當服桂枝湯止汗散邪醫者不達而下之胃氣重傷胸中結轉經又云結胸證脉浮大者不可下下之則死結胸證悉具而煩躁者亦死蓋衛出上焦清道所傷不為不重也故用陷胸湯峻利之藥以下之寒者陰陰邪傷榮當服

麻黃發表誤下之而成痞滿宜瀉心湯以理痞蓋榮出中焦黃連能瀉心下痞邪下于膈不犯清道則元不傷故輕于結胸耳若陰經自中之寒以泄心湯理之而愈者未之有也又云脉來沉實有力方為結胸急用大陷胸湯加枳桔下之

治結胸灸法

巴豆拾肆

黃連柒寸

右搗細津唾和成膏填入臍中以艾灸其上腹中有聲其病去矣不拘壯數病去為度纔灸了便以溫湯浸手帕拭之恐生瘡也

易經古例 映之五 四十九

摘傷寒結胸 先使人心蔽骨下正痛處左畔揉之以

毫針刺左畔支溝穴正坐側臂取之二分次刺左間使名曰雙關

次刺左行間卧取之針入六分此支溝行間穴下針至

又次內燃針五吸訖長呼一口氣出針即左畔一壁結胸立效右畔依上刺之慢慢呼吸停針用針獲時而愈

雲傷寒結胸痞氣

胸中結痞湧泉 太溪 中衝 太陵

心中結痞隱白 太白 少衝 神門

胃中結痞少商 太淵 大敦 太衝并上下中腕瀉

之

通玄 結胸身黃 湧泉

摘血結胸面赤大燥口乾消渴胃中疼痛不可忍

期門 太陵 關元妊娠不得刺關元胎死不出于母俱亡慎之

集傷寒胸膈痛 期門 太陵

活近世治結胸多用金針并用硫黃陽起石者若寒實

結胸或有瘥者若執實結胸必死也

論厥左實寒者桂枝湯實熱則以承氣

至正世或熱厥多用金桂枝用麻黃則豈不皆寒實

藥身寒則厥厥 厥門 太刻

厥門 太刻 關示 不出于母則亡其子

面赤大欬口薄尚胃中寒厥不可治

痞

心下滿鞭而痛者為實為結胸鞭滿不痛者為虛為痞

氣不滿不鞭但煩悶者為支結保命集云脾不能行氣

於四藏結而不散則為痞大抵諸痞皆熱也故攻痞之

藥皆寒劑其有一加附子者是以辛熱佐其寒涼欲令

開發痞之怫鬱結滯非攻寒也先發汗或下後陽氣虛

故惡寒汗出太陽證云發汗後惡寒者虛也此加附子

恐大黃黃連損其陽也非補虛也

痞鞭傷寒嘔而發熱者柴胡證具而以他藥下之若心

滿而不痛者此為痞宜半夏瀉心湯 論見結胸 痞同異

傷寒卷之五

法之五

五

半夏瀉心湯方 此方藥味蓋本理中
人參黃芩湯方也

半夏 半升
洗

黃芩

乾薑

人參

甘草 炙以上
各參兩

黃連 壹兩

大棗 拾貳枚
擘

右七味以水一斗煮取六升去滓再煮取三升溫服

一升日三服

若加甘草即甘草瀉心湯治痞嘔吐利
若加生薑即生薑瀉心湯治痞嘔噎氣
辛入肺而散氣半夏之辛以散結氣若入心而泄熱
黃芩黃連之苦以瀉痞熱脾欲緩急食甘以緩之
參甘草大棗之甘以緩脾

痞鞭下利傷寒汗出解之後胃中不和心下痞鞭乾噎
食臭腸下有水氣腹中雷鳴下利者生薑瀉心湯主之

成胃為津液之主陽氣之根大汗出後外亡津液胃中
空虛容氣上逆心下痞鞭金匱要略曰中焦氣未和不
能消穀故令噎乾噎食臭者胃虛而不消穀也腸下有
水氣腹中雷鳴土弱不能勝水也與瀉心湯以攻痞加
生薑以益胃

生薑瀉心湯方

生薑 肆兩
切

半夏 半升
洗

甘草 炙

人參

黃芩 各參
兩

黃連 貳兩

乾薑 壹兩

大棗 拾貳枚
擘

右八味以水一斗煮取六升去滓再煎取三升溫服
一升日三服

傷寒中風醫反下之其人下利日數十行穀不化腹中

雷鳴心下痞鞅而滿乾嘔心煩不得安醫見心下痞謂病不盡復下之其痞益甚此非結熱但以胃中虛客氣上逆故使鞅也甘草瀉心湯主之或中風也邪氣在表醫反下之虛其腸胃而氣內陷也下利日數十行穀不化腹中痛鳴者下後裏虛胃弱也心下痞鞅乾嘔心煩不得安者胃中空虛客氣上逆也與瀉心湯以攻痞加甘草以補虛前以汗後胃虛是外傷陽氣故加生薑此以下後胃虛是內損陰氣故加甘草

甘草瀉心湯方

甘草 肆兩

黃芩

乾薑 各參兩

半夏 湯洗半升

黃連 壹兩

大棗 拾貳枚

右六味以水一斗煮取六升去滓再煎取三升溫服

一升日三服

成氣結而不散壅而不通為結胸陷胸湯為直達之劑塞而不通否而不泰為痞瀉心湯為分解之劑瀉心者謂瀉心下之邪也痞與結胸有高下焉邪結在胸中故曰陷胸湯痞者留邪在心下故曰瀉心湯內經曰苦先入心以苦瀉之瀉心者必以苦為主是以黃連為君黃芩為臣以降陽而升陰也內經曰辛走氣辛以散之散痞者必以辛為君故以半夏乾薑為佐以分陰而行陽也陰陽不交曰痞上下不通曰滿欲通上下交陰陽必和其中所謂中者脾胃也脾不

足者以甘補之故用人參甘草大棗為使以補脾而
和中中氣得和上下得通陰陽得分水并火降則痞
消熱已而大汗解矣

痞濡脉浮而緊而復下之緊反入裏則作痞按之自濡
但氣痞耳濡與鞭反作痞心下痞按之濡其脉關上

浮者大黃黃連瀉心湯主之結言胸痞言心下結言按
寸脉浮關脉沉痞不言寸而但曰關上浮可以知一二病
之分矣○活人云結胸與痞關脉須皆沉若關脉浮而
結者三黃以瀉其

大黃黃連瀉心湯方

大黃 貳兩

黃連 壹兩

右一味以麻沸湯二升漬之須臾絞去滓分溫再服

內經曰火熱受邪心病生焉苦火心寒除熱大黃黃
連之苦寒以導瀉心下之虛熱但以麻沸湯漬服者
取其氣薄而瀉虛熱

心下痞而復惡寒汗出者附子瀉心湯主之因惡寒汗
出故加附

附子瀉心湯方

大黃

黃連

黃芩 各壹兩

附子

壹枚炮去皮臍
破別煮取汁

右咬咀以麻沸湯二升熬漬之時久絞去滓內附
子汁分溫再服

傷寒大下後復發汗心下痞惡寒者表未解也不可攻
痞當先解表表解乃可攻痞解表宜桂枝湯攻痞宜大
黃黃連瀉心湯活人云大抵結胸與痞皆應下然表未
解者不可攻也表證未解心下妨悶者
非痞也謂之支結柴胡桂枝湯主之胃本以下之故
脇滿微結小柴胡加乾薑牡蠣湯主之

心下痞與瀉心湯痞不解其人渴而口燥煩小便不利
者五苓湯主之成本因下後成痞當與瀉心湯除之若
利者為水飲內蓄津液不行非熱痞也與五苓散發汗
散水則愈一方忍之一日乃愈者不飲水者外水不入
而痞亦愈也

痞鞭吐利傷寒發熱汗出不解心中痞鞭嘔吐而下利
者大柴胡湯主之 心下痞鞭嘔逆下利若表解身涼
脇痛十棗湯主之方論並見脇痛

活人云十棗湯大柴胡湯皆治心下痞十棗尤難用
須是表證罷不惡寒身涼其人蒸蒸汗出發作有時
頭疼心下痞鞭滿引脇下疼乾嘔短氣者乃可用十
棗湯表未解者慎不可用也

下利表裏未解太陽病外證未除而數下之遂挾熱而
利利下不止心下痞鞭表裏不解者桂枝人參湯主之
成外證未除而數下之為重虛其裏邪熱乘虛而入裏
虛挾熱遂利不止而心下痞若表解而下利心下痞者
可與瀉心湯若不下利表不解而心下痞者可先解表
而後攻痞以表裏不解故與桂枝人參湯和裏解表

桂枝人參湯方

桂枝

去麩皮

甘草

炙各肆兩

白朮

人參

乾薑

各參兩

右五味以水九升先煮四味取五升內桂更煮取三升溫服一升日再夜一服

表未解者辛以散之裏不足者甘以緩之此以裏氣大虛表裏不解故加桂枝甘草于理中湯也

張或問大柴胡湯瀉也桂枝人參湯補也何為皆治

下利心下痞鞅予曰此非裏實乃下之早因作痞裏虛協熱而利也不觀成氏註云若表解而下利心下痞者是裏實也可與瀉心湯若不下利表不解而心下痞者可先解表而後攻痞此以表裏不解故與桂

枝人參和裏解表夫傷寒發熱汗出不解心下痞

嘔吐而下利者表和而裏病也以心中痞鞅故為實

當以大柴胡湯下之二者心下痞鞅雖同而虛實之

證有別故用藥有攻補之異也

痞鞅噫氣傷寒發汗若吐若下解後心下痞鞅噫氣不

除者旋復代赭石湯主之意氣節俗所謂噯氣也活人云有旋覆代赭石證其人或

欬逆氣虛者先服四逆湯胃寒者先服理中丸次服旋覆代赭湯為良

旋復代赭石湯方

旋覆花

甘草

各參兩

人參

貳兩

代赭石

壹兩

生薑

切伍兩

半夏

湯洗半升

大棗拾貳枚

右七味以水一斗煮取六升去滓再煎取三升温服

一升日三服

鞭則氣堅鹹味可以熨之旋覆花之鹹以熨痞虛則氣浮重劑可以鎮之代赭石之重以鎮虛逆辛者散也生薑半夏之辛以散痞痞甘者緩也人參甘草木棗之甘以補胃弱

病解後心下痞鞭噫氣若不利者此條旋覆代赭

石湯也若下利者前條生薑瀉心湯也

痞鞭氣上衝胸中痞鞭氣上衝咽不得息者瓜蒂散若

心下痞鞭脇痛氣上衝咽眩冒者成痿方論並見氣上衝心

活人云下利而心下痞服生薑瀉心湯甘草瀉心湯

利不止者當治其下焦赤石脂禹餘糧湯王之蓋生

薑瀉心甘草瀉心皆治中焦此利在下焦若只治中

焦則利益甚爾服赤石脂禹餘糧利復不止當利其

小便五苓散王之又云凡痞服瀉心湯不愈然後

可用陷胸丸下之不可用陷胸湯蓋大抵只用陷胸丸

發熱惡寒身痛表證未解若心下支結妨悶者柴胡桂

枝湯也方見太陽病若心下痞而腹滿者即前條先以桂枝湯解後用大黃黃連瀉心也

心下滿似痞而手足厥冷若脈乍結乍緊心煩飢不欲

食者瓜蒂散若脈沉細頭汗惡寒大便鞭者小柴胡湯

論見

傷寒病
太陽病醫發汗遂發熱惡寒因復下之心下痞表裏俱
虛陰陽並竭無陽則陰獨復加燒針因胃煩面色青黃
膚潤者難治今色微黃手足溫易愈
脈浮而大心下反鞕有熱屬藏者攻之不令發汗屬府
者不令洩數洩數則大便鞕汗多則熱愈其汗少則便
難若脈遲尚未可攻 陽明痞胃實心下鞕滿者不可
攻之論見胃實

○附

桔梗枳殼湯

治傷寒痞氣胸滿欲絕

枳殼

蘇炒去穢

桔梗

各貳兩

右㕮咀以水二盞煎至一盞去滓分二服

活傷寒本無痞應發汗醫反下之遂成痞枳實理中
丸最良審知是痞先用枳實枳殼湯尤妙緣桔梗枳
殼行氣下高先用之無不驗也

趙活人書第七十六問中云凡痞腹瀉心湯不愈然
後可用陷胸湯下之愚詳仲景論陷胸湯無治痞之
例恐太猛難用又况胸與心下處所不同痛與不痛
陰陽邪亦異除結胸外今將痞證以傳經之邪與內
陷之邪分為二種而下治焉一者病發于陰身無熱
而反下之緊反入裏則作痞其脈關上沉為陰邪內

陷也先宜桔梗枳殼湯次半夏瀉心諸湯隨證用之
服瀉心湯後渴而口燥煩小便利者五苓散二者
身有熱不因下後而傳邪入裏亦作痞其脈關上浮
為陽邪隨經入裏須先解表而不惡寒者宜三黃瀉
心又有心下痞而汗出惡寒者以陽邪與表之正氣
入裏故表虛汗出而惡寒因加附子以固表也既結
胸證有寒實執實之殊則痞證亦有陰陽邪不為異
也外有痞而鞭者或桂枝人參湯溫之或大柴胡湯
十棗湯下之亦自早一律也活人書又云關浮則結
熱三黃以瀉肝蓋熱結則成結胸非痞也况心下正

屬中焦關脈亦主中部故湯名瀉心豈可援雜病脈
例以左關為肝部因謂之瀉肝乎在胸心下而煩
張或謂痞證多有雜以別證而心下痞鞭者必非半
夏瀉心之所宜也予曰證候不同宜從治療已上諸
痞皆雜別證非特下早而成也仲景所以各從其宜
用藥以治之若下早而作痞者但滿而不痛別無外
證與半夏瀉心湯以攻痞宜也

吳夫痞者氣鬱不通泰也若不因下早而為痞者或
痰或食或氣為之結也保命集曰治痞用瀉心主之
各有冷熱之不同要在辨而治之如熱實而為痞者

大黃黃連瀉心湯之類也或寒多而熱少半夏瀉心
等湯之類也要之瀉心非瀉心火之熱乃瀉心下之
痞滿也

密省華氏論非辨不守而夫也中景也以其氣其宜
夏感心之泄宜也示曰瀉劑不同宜矣或寒者上瀉
或下瀉或瀉多自瀉以候瀉而心下痞滿者必非半
夏以之瀉也凡因瀉之瀉非半
瀉中寒關祖亦主中瀉姑曼為瀉心豈何變乎兩祖

心下滿

有不因汗下而心下滿者經曰邪結在胸心滿而煩飢
不欲食當吐之又曰脉浮而大心下反鞕有熱屬藏者
攻之吳氏曰按此言屬藏者宿屎在藏也不令發汗二
者一吐一下因其邪之高下也又有不可下者如陽明
病若心下鞕滿不可攻之攻之利不止者死利止者愈
是邪在表裏之間留于心下未全入府故戒之不可下
也有因汗下後心下滿而微痛者及吐下後心下逆滿
宜桂枝白朮茯苓湯者又有下後心下鞕滿成結胸與
痞者皆宜詳審而互考之

太陽服桂枝或下之仍頭項強痛翕翕發熱無汗心下
滿微痛小便不利者桂枝去桂加茯苓白朮湯 傷寒
吐下後心下逆滿氣上衝胸起則頭眩脈沉緊發汗則
動經為振振搖者茯苓桂枝白朮甘草湯 傷寒六七
日發熱微惡寒支節煩疼微嘔心下支結外證未去者
柴胡加桂枝湯主之 活人云不滿不鞭心下煩悶謂之
支結又謂飲水過多成水結者小
半夏茯苓
湯 傷寒五六日大便後身熱不去心中結痛者
梔子豉湯 傷寒發熱汗出不解心下痞鞭嘔吐而下
利者大柴胡湯 刺 太陽少陽併病心下鞭項強而眩者
當刺大椎肺俞慎勿下

熨法 若心胸脇下有邪氣結實滿悶鞭痛用生薑一
斤搗爛絞去汁以杳炒微燥帶潤絹包之于患處欬
欬熨之稍可又將杳用前汁和勻炒乾再熨許久豁
然寬快此為良法

傷寒五六日頭汗出微惡寒手足冷心下滿不欲食大
便鞭脈細者此為陽微結有表復有裏也脈沉亦在裏
假令純陰結不得復有外證脈雖沉緊不得為少陰病
以頭汗出故知非少陰也宜小柴胡湯設不了了者得
屎而解

陽明 病心下鞭滿者不可攻之攻之利遂不止者死利

傷寒心下滿 一。 秩之五

止者愈或用瀉心湯○陽明病腹滿者為邪氣入府可下之得利止者為邪氣去正氣安則愈若因下利不止者為正氣脫而死得病二三日脉弱無太陽柴胡證煩躁心下鞅至四五日雖能食以小承氣湯少少與微和之詳胃實

厥陰病人手足厥冷脉乍緊者邪結在胸中心中滿而煩飢不欲食病在胸中須吐之瓜蒂散

吳凡心下滿者正在心之下胃之上也此自滿而非下之所致若下早心下滿者此為痞氣另有條也凡心下滿者以手按之揉之則散而軟者此虛氣也不發熱者以木香和中湯若發熱者以小柴胡加枳實

下錢去黃芩加薑炒黃連一錢減人參一兩若按之汨汨有聲者此有停水也若按之鞅痛者有宿食也若不按而痛其人喜忘者畜血也各有本條宜詳審而治之凡少陽脉弦口苦發熱心下滿者以小柴胡加枳實黃連各一錢

六十一 卷之五 六十二

傷寒論
證大煩欲解者其脈必和但脈不應者為難治若是足
冷脈沉細而微者此陰證之煩也急用人參附子熱劑
溫之若內傷勞後陰虛火動而煩者其人身倦無力自
汗尺脈浮虛也宜補中益氣湯加炒黃連生地黃麥門
冬黃蘗知母之類也若不得睡而心煩者兼服朱砂安
神丸納其浮溜之火而安神明也此特其大槩耳善治
病者必再以諸證互考之可也

虛煩胸中煩心中煩三者不因汗吐下而煩則是傳經
之邪不作膈實但多雜解而已經用小柴胡湯黃連阿
膠湯猪膚湯是也若經汗吐下而煩則是邪熱內陷以

為虛煩心中噤噤然欲吐憤憤然無奈者是也但多
吐而已經用梔子豉湯梔子乾薑湯梔子厚朴湯是也
蓋有不因汗吐下邪結胸中則為膈實與瓜蒂散及陽
明心煩與調胃承氣湯此又煩之實者也傷寒工三日
悸而煩者虛也建中湯少陽之邪入府煩而悸者熱也
大抵先煩而後悸是熱先悸而後煩是虛治病必求其
本者此也

太陽傷寒發汗解半日許復煩脈浮數者可更發汗宜
桂枝湯發汗身涼為已解至半日許身復熱者邪不盡也故當再汗太陽病初服
桂枝湯反煩不解者先刺風池風府却與桂枝湯則愈

傷寒經曰風池是少陽之經陽維之會不針天柱而取風發汗

已脉浮數煩渴者五苓散中風發熱六七日不解而

煩有表裏證渴欲飲水水入則吐曰水逆五苓散病

在陽應以汗解反以冷水瀝之若灌之其熱不得去彌

更益煩肉上粟起意欲飲水反不渴者服文蛤散若不

差者與五苓散方見傷寒吐下後七八日不解熱結

在裏表裏俱熱時時惡風大渴舌上乾燥而煩者白虎

加人參湯服桂枝湯大汗出後大煩渴不解脉洪大

者白虎加人參湯主之

垣治陰虛發熱煩渴引飲肌熱躁熱至夜尤甚其脉

洪大按之無力者此血虛發躁當以當歸補血湯注

之若以白虎湯與之則誤矣如輕手脉來浮大按之

即無者乃無根蒂之脉為散脉也此虛極而元氣將

脫也切不可發表攻熱如誤治之則死須用大劑人

參生脉湯救之當歸補血湯方見雜病發熱門

太陽病發汗若下之而煩熱胸中窒者梔子豉湯傷

寒五六日大下之後身熱不去心中結痛者未欲解也

梔子豉湯發汗吐下後其人心煩不得眠若劇者必

反覆顛倒心中懊憹梔子豉湯若少氣者梔子甘草

豉湯若嘔者梔子生薑豉湯

梔子豉湯方

梔子

拾肆枚

香豉

肆合綿裹

右二味以水四升先煮梔子得一升半內豉煮取一升半去滓分為二服溫進一服得吐者止後服
經曰其高者因而越之其下者引而竭之中滿者瀉之於內其有邪者瀆形以為汗其在皮者汗而發之治傷寒之妙雖有變通終不越此數法也傷寒邪氣自表而傳裏留於胸中為邪在高分則可吐之所吐之證亦自不同如不經汗下邪氣蘊鬱於膈則謂之實也應以瓜蒂吐之瓜蒂散吐胸中之實邪也若發

汗吐下後邪氣乘虛留於胸中則謂之虛煩應以梔子豉湯吐之此吐胸中虛煩者也梔子味苦寒內經曰酸苦湧泄為陰湧者吐也湧吐虛煩必以苦為主是以梔子為君煩為熱勝也湧熱者必以苦勝熱者必以寒香豉苦寒助梔子以吐虛煩故以為臣內經曰氣有高下病有遠近證有中外治有輕重適其所以為治依而行之所謂良矣

梔子甘草豉湯

於梔子豉湯中加甘草壹兩餘依前

法得吐止服

梔子生薑豉湯

於梔子豉湯中加生薑貳兩餘依前

法得吐止後服

傷寒下後心煩腹滿卧起不安者梔子厚朴湯主之

後但腹滿而不心煩即邪氣入裏為裏實但心煩而不腹滿即邪氣在胸中為虛煩既煩且滿則邪氣壅於胃腹之間也滿則不能坐煩則不能卧故卧起不安也

梔子厚朴湯方

酸苦滯泄梔子之苦以湧虛厚朴根實之苦以泄腹滿

梔子

拾肆枚

厚朴

肆兩

枳實

肆枚水浸去瓢炒

以上三味以水三升半煮取一升半去滓分二服溫

進一服得吐者止後服

傷寒醫以丸藥大下之身熱不去微煩者梔子乾薑湯

主之 成丸藥不能除熱但損正氣邪氣乘虛留于胃宗而未入裏則身熱不去而微煩也梔子乾薑湯

吐煩正氣 按丸藥所謂神丹甘遂也或作巴豆

梔子乾薑湯方

苦以湧之梔子之苦以湧之辛以益氣

梔子

拾肆枚

乾薑

貳兩

右二味以水三升半煮取一升半去滓分二服溫進

一服得吐者止後服

凡用梔子湯病人舊微溇者不可與服之

病人舊微溇者裏虛而寒

在下也雖煩則非蘊熱故不可與梔子湯越之內經曰先泄而後生他病者治其本必且調之後乃治其他病 太陽病若吐若下若發汗微煩小便數大便因鞮者與

小承氣湯和之則愈

右發汗吐下後心中懊憹而煩若無燥屎大便爽者

梔子等湯證也若有燥屎不大使者小承氣湯證也

痞結胸心煩詳二門心煩而渴詳渴

傷寒一上三日心中悸而煩者小建中湯主之成傷寒二

在表未當傳裏之時心中悸而煩是非邪氣搏所致心

悸者氣虛也煩者血虛也以氣血內虛與小建中湯先

建其裏太陽病脈浮緊無汗發熱身疼八九日表證仍

在此當發汗服藥已微除其人發煩目瞤劇者必衄乃

解病欲解者必當先煩乃有汗而解太陽病過經

十餘日心下噉噉欲吐而胸中痛大便反溏微滿鬱鬱

微煩詳胸傷寒脈浮自汗小便數心煩微惡寒脚攣

急反與桂枝湯欲攻其表此誤也得之更厥咽中乾煩

躁吐逆者甘草乾薑湯詳厥太陽病吐之但太陽當惡

寒今反不惡寒不欲近衣此為吐之內煩也微數之

脈慎不可灸因火為邪則為煩逆追虛逐實血散脈中

火氣雖微內攻有力焦骨傷筋血難復也吐利汗後

脈平小煩者以胃虛不勝穀氣也

陽明病下之其外有熱手足溫不結胸心下懊憹飢不

能食但頭汗出者梔子豉湯主之陽明病脈浮緊若

下之則胃中空虛客氣動膈心中懊憹舌上白胎者宜

梔子豉湯論見下利後煩按之心下濡者為虛煩也

宜梔子豉湯陽明病脈遲食難用飽飽則微煩頭眩

陽明病

必小便難此欲作穀疸詳陽明病下之心下懊憹而
煩胃中有燥屎者可攻腹微滿初頭鞭後必澹不可攻
之若有燥屎者宜大承氣湯大下後六七日不大便
煩不解腹滿痛者本有宿食故也大承氣湯陽明病
不吐不下心煩者可與調胃承氣湯成吐後心煩謂之
之虛煩今陽明病不吐不下心煩則是陽明病本自
胃有鬱熱也與調胃承氣湯以下鬱熱汗更重發汗病已瘥尚微煩不了了者以亡津液胃中
乾燥故令大便鞅問其小便日幾行小便少津液當還
胃中故知不久必大便也病人煩熱汗出則解又如
瘧狀日晡發熱屬陽明也

右胃實不大便心煩若吐下後者大小承氣證也若
不曾吐下者調胃承氣湯證也

許有人病傷寒八九日身熱無汗時時譫語時因下
後大便不通三日矣非燥非煩非寒非痛終夜不得
臥但心中沒曉會處或時發一聲如歎息之狀醫者
不知是何證予診之曰此懊憹怫鬱之證俱作也胃
中有燥屎者服承氣湯下燥屎二十餘得利而解仲
景云陽明病下之心下懊憹微煩胃中有燥屎者可
攻又云小便不利大便乍難乍易時有微熱怫鬱不
臥者有燥屎也承氣湯主之素問云胃不和則臥不

安此夜所以不得眠也仲景云胃中燥大便堅者必
譫語此所以有時發譫語也非煩非躁非寒非痛所
以心中懊憹也聲如歎息而發一聲所謂外氣拂鬱
也燥屎得除大便通利胃中安和故其病悉去也

少陽傷寒脈弦細頭痛發熱者屬少陽不可汗汗之則

譫語此屬胃胃和則愈胃不和則煩而悸活人用調
胃承氣湯

胃滿而煩若不經汗下兼往來寒熱者小柴胡湯詳在
來寒

若汗下後往來寒熱者柴胡桂枝薑湯詳在來
寒熱

兼驚小使不利譫語身重不可轉側者柴胡桂枝龍骨

牡蠣湯詳
驚嘔時鬱鬱微煩若與小柴胡湯嘔不止者

大柴胡湯證也若極吐下後胸滿便澹腹痛者調胃承
氣湯證也

太陰傷寒脈浮而緩手足自溫者係在太陰當發身黃

小便利者身不發黃至七八日雖暴煩下利十餘行必

自止以脾家實腐穢當去故也成太陰病至七八日太
便難者為太陰入府傳

陽明也今至七八日暴煩下利十餘行者脾家實腐穢
上利下利煩躁者死此以脾氣和逐邪下泄故雖暴煩

少陰病但欲寐而煩言自利而渴小便白者活人用四

逆湯論見
欲寐若與白通湯後下利不止厥逆無脈乾嘔

煩者白通湯加豬膽汁或云明知陰證附子溫之乾嘔
煩者白通湯加豬膽汁而煩者拒不通加入尿豬膽汁

妙在於此熱因寒用少陰知得之一三日心中煩不得卧黃連
阿膠湯 若下利六七日欬而嘔心煩不得卧者猪苓
湯 下利咽痛胸滿心煩者猪膚湯 若惡寒而踈時
自煩欲去衣被者可治 脈緊至七八日自下利脈暴
微手足反溫脈緊反去為欲解雖煩下利必自止
厥陰手足厥冷而煩若脈乍結乍緊及心中滿飢不欲
食者宜瓜蒂散吐之 虵厥靜而復時煩詳吐
病六七日手足主部脈皆至大煩而噤不能言其人躁
擾者欲解也 若脈和其人大大煩目內際黃者欲解也

煩躁

煩為煩擾之煩躁為積躁之躁俗謂焦躁是也合而言
之煩躁為熱也析而分之煩陽也為熱之輕躁陰也為
熱之甚先煩而漸至躁者謂之煩躁先躁而後復煩者
謂之躁煩有不煩而躁者此為陰盛格陽也雖大躁欲
此也但欲水不得入口者又有邪氣在裏而煩躁者太風
是也活人用霹靂散又有邪氣在裏而煩躁者太風
脈浮而緊不出而有邪氣在裏而煩躁者病人不大
煩躁大青龍湯是也有因木劫而煩躁者太陽病以火
其人有燥屎是也有因木劫而煩躁者重之不得汗
背令大汗出大熱入胃燥煩者是也有陽虛而煩躁
者陽微發汗而安者不渴無表證脈沉微身無大熱

身無大熱

脈沉微

身無大熱

有表證
宜汗

者乾薑附子湯及藥并若下病有陰盛而煩躁者
仍不去煩躁者發汗四逆湯是也
病吐利手足厥冷此皆證之常也又有諸不治證
欲死者吳茱萸湯是也

汗下後
宜和

太陽中風脈浮發熱惡寒身痛無汗煩躁者大青龍
湯發汗不徹太陽證不罷其人面赤躁煩不知痛處
更發汗則愈詳短太陽病大發汗後胃中乾煩躁不
得眠欲飲者少與之若脈浮小便不利微熱消渴者五
苓散因下之心下痞與瀉心湯痞不解渴而口燥煩
小便不利者五苓散
得病二三日脈弱無太陽柴胡證煩躁心下鞅至四五

且雖能食以承氣湯少與微和之令小安至六日
與承氣湯一升若不大便六七日小便少者雖不能食
但初頭鞅後必澹未定成鞅攻之必澹須小便利尿定
鞅乃可攻之宜大承氣湯王註云無太陽證為無表證也無承氣湯證為無半表半裏也
煩躁不大便續臍痛發作有時者有燥屎也
之後復發汗晝日煩躁不得安眠夜而安靜不嘔不渴
無表證脈沉微身無大熱者乾薑附子湯不嘔不渴裏無熱也身無大熱表無熱也而脈又沉微故宜溫此當與梔子豉湯證參看蓋下後煩不得眠也而藥有寒熱不同故
乾薑附子湯方

乾薑 壹兩

附子 壹枚去皮破

右二味以水三升者取一升去滓頓服

內經曰寒淫所勝平以辛熱虛寒大甚是以辛熱劑勝之也

海服薑附湯有二法一法當熱服手少陰心也水包火

熱服以接心火身表寒盛外火少也寒從外生熱從內

消譬如凍死寒在外也一法當寒服足少陰腎也寒邪

入水冷服以類腎水身表微熱內水多也熱從外生寒

從內消譬如飲冷寒在內也

發汗若下之病仍不解煩躁者茯苓四逆湯主之成發

下病宜解也若病仍不解則發汗外虛陽氣下之內虛

除氣陰陽俱虛邪獨不解故生煩躁與茯苓四逆湯以復陰陽之氣

茯苓四逆湯方

四逆湯以補陽加茯苓人參以補陰

茯苓 陸兩

甘草 炙貳兩

乾薑 壹兩半

人參 壹兩

附子 壹枚生用去皮破捌片

右五味以水伍升煮取二升去滓溫服七合日三服

逆

煩躁心下鞅若未曾下者即前條無大陽柴胡證以小

承氣少少微和之也若已曾下心下鞅痛短氣躁煩者

大陷胃也若結胸證悉具煩躁者死也方論見

火逆下之因燒鍼煩躁者桂枝甘草龍骨牡蠣湯主之

桂枝

去麋皮

甘草 炙

牡蠣 煑

湯

方

方

龍骨 各貳兩

右為末以水五升者取一升半去滓溫服八合日三

辛甘發散桂枝甘草之辛甘以發散經中火邪
瀉可去脫龍骨牡蠣之瀉以收斂浮越之正氣

太陽病以火熏之不得汗其人必躁到不解必清血名

為火邪成此火邪迫血而血下行者也大陽病用火熏

日傳經盡至七日再到太陽經則熱氣當解若不

解者過五六日反不解而加甚也本支稱太陽病則不可便

上下文別無本按照照應之詞上文言一日及十餘日下

文言三十一日三由日亦是論日數不言傳經到也成氏

解到字太陽病火熨其背大汗出火熱入胃胃中水

竭躁煩必發譫語十餘日振慄下利者欲解也論見譫語

活人云大抵陰氣少陽氣勝則熱而煩故太陽經傷

風多煩而躁也

陽明病人不大便五六日繞臍痛煩躁發作有時者此

有燥屎也宜承氣湯 大抵得病一三日脈弱無大柴

胡證煩躁心下熱小便利屎定鞭以小承氣湯少少微

和之然有病已瘥面赤微煩必大便鞭當問其小便日

幾行若小便少津液當還入胃不須攻也

少陽傷寒六七日無大熱其人躁煩者此為陽去入陰

也

少陰病吐利手足厥冷煩躁欲死者梔子豉湯方見

易長真果 卷之五 七五

少陰病吐利煩躁四逆者死。少陰病四逆惡寒身倦
脉不至不煩而躁者死。少陰病脉微沉細但欲臥汗
出不煩自欲吐至五六日自利復煩躁不得臥寐者死。
厥陰傷寒熱少厥微指頭寒默默不欲食煩躁數日小
便利色白者熱除也欲得食其病為愈若厥而嘔胸脇
煩滿者必便血。傷寒脉微而厥至七八日膚冷其人
躁無暫安者為臟結死。虵厥雖厥而煩吐虵已則靜非
若藏厥躁無暫安時也。傷寒六七日脉微手足厥冷
煩躁灸厥陰厥不還者死。傷寒發熱下利厥逆躁不
得臥者死。

傷寒得病無熱但狂言煩躁不安者五苓散服之。二
錢新汲水一升許則以指探喉去之隨手愈。
成所謂煩躁者謂先煩漸至躁也所謂躁煩者謂先
發躁而迤連復煩者也從煩至躁為熱未有不漸煩
而躁者也先躁後煩謂怫怫然更作躁悶此為陰盛
隔陽也雖大躁欲於泥水中卧但飲水不得入口是
也此氣欲脫而爭譬如燈將滅而暴明矣蓋內熱曰
煩謂心中鬱煩也外熱曰躁謂氣外熱躁也內熱為
有根之火故但煩不躁及先煩後躁者皆可治外熱
為無根之火故但躁不煩及先躁後煩者皆不可治

也

○附

活病人身冷脉沉細疾煩躁而不飲水者陰盛隔陽也
宜服霹靂散須臾躁止得睡汗出即瘥火燄散丹砂丸
並主之

霹靂散

火燄散

二方並見陰毒

丹砂丸

方見活人書

海巴寒丸此丸不僭上陽生於下治陰證服四逆輩
中發躁而渴者或數日大便秘小便澀亦服此丸上不
躁大小便自利

肉桂

去麋皮

茯苓

各五錢

良薑

烏頭

炮各柒錢

附子

炮

乾薑

炮

芍藥

藜香

炒各壹兩

右為細末糊為丸如梧桐子溫酒空心下五七十九
八九十九亦得酒醋為糊俱可

本破陰丹治陰中伏陽煩躁六脉沉伏

方論見陰毒

頃年鄉人李信道得疾六脉沉伏不見深按至骨則
若有方頭疼身溫煩躁指末皆冷胸中滿惡心更兩
醫矣皆不識止用調氣藥予診之曰此陰中伏陽也
仲景法中無此證世人患此者多若用熱藥以助之
則為陰所隔絕不能導引真陽反生客熱用冷藥則

所伏真火愈見消燦非其治也須用破散陰氣導達
真火之藥使水升火降然後得汗而解矣乃授此藥
二百粒作一服冷鹽湯下不時煩躁狂熱手足躁擾
其家大驚予曰俗所謂探陽也須更稍定略睡身已
中汗自出遂日方止身涼而病除矣

戴煩躁陰陽經皆有之陽明經胃有燥屎故煩此當下
之太陽經已得汗而煩者五苓散少陽亦或有煩宜小
柴胡湯陰煩少陰為多由陽氣傳入陰經陰得陽而
煩自利而渴煩不眠者辰砂五苓散甚非是陽氣傷陰
陰氣犯陰經吐利手足厥冷而煩經云陽虛陰乘之故

煩又云陰盛發躁欲坐井中吳茱萸更湯甚者四逆湯加
蔥白一莖外有虛煩一證乃言是病愈後陰陽未復時
發煩執竹葉石膏湯痰多睡不寧者溫膽湯嘔者橘皮

湯也其治之法或吐之或下之或當下及吐痰
以與則變者百出矣可不慎歟
太陽病脈浮動數煩渴發熱微盜汗出而反惡寒者未
大解也動數煩渴胃中不和虛客氣動嘔短氣燥煩心中懊
憒者吐下後虛煩不得眠及複煩者
心中懊憒梔子散湯陽明病少之其外有熱手足溫

直火之藥夜水并火降然後得汗而解矣乃授此藥
二百粒作一服分服湯重金時煩躁狂熱手足躁擾
其家大驚予曰俗所謂瘧也須臾稍定時覺身已
中汗自出遂且方止身涼而煩除矣

或煩燥陰陽總皆有之陽明經胃有燥屎故煩此當下
也太陽經已得汗而煩者五苓散少陽亦或有煩宜小
柴胡湯竹葉石膏湯或與小柴胡湯或與白朮芍藥湯
或與白朮芍藥湯或與白朮芍藥湯或與白朮芍藥湯
或與白朮芍藥湯或與白朮芍藥湯或與白朮芍藥湯
或與白朮芍藥湯或與白朮芍藥湯或與白朮芍藥湯

懊懣 懣即惱字古通用

成心中鬱鬱然不舒憤憤然無奈此之煩悶而甚者懊
懣也由于後表之陽邪乘虛內陷結伏于心胸之間故
如是也其治之法或吐之或下之苟或當下反吐瘥熱
以寒則變證百出矣可不慎歟

太陽病肌浮動數頭痛發熱微盜汗出而反惡寒者表
未解也動數變胃中空虛客氣動膈短氣躁煩心中懊
懣

○梔子瀝皮湯
○詳自汗
心中懊懣梔子鼓湯 陽明病下之其外有熱手足溫
不結胸心中懊懣飢不能食但頭汗出者梔子鼓湯

宜大承氣湯

成少陰腎水也青肝色也白也

實邪必心下痛口乾燥也與大承氣湯以下實邪

厥陰為病消渴氣上衝心心下疼熱飢不欲食食則吐

既下之利不止

桂枝茯苓白木湯

○附

炎傷寒飲水過多腹脹氣喘心下痛不可忍宜炎中脘

氣海一穴如小腹有氣上衝者宜灸天樞氣衝二重

三陰交

如無此證只用前穴

汗蹇而苦滿腹中復堅此為逆也又脉數者為心刑肺
金則死

太陽傷寒表不解心下有水氣乾嘔發熱而欬或渴或
利或噎或小便不利少腹滿或喘者小青龍湯主之
於胃故乾嘔而噎水射肺故喘欬水停心下故渴水入
腸間故利水畜下焦故小便不利少腹滿與小青龍湯
散水水氣內清則所傳不
或有不或為之證隨證消息治之
傷寒心下有水氣
欬而微喘發熱不渴服湯已渴者此寒去欲解也小青
龍湯主之

小青龍湯方

麻黃去節

芍藥

乾薑

細辛

桂枝去籠皮

五味子

半夏各半升

甘草炙貳兩

右八味以水一斗先煮麻黃減二升去上沫內諸藥
煮取三升去滓溫服一升

加減法 若微利者去麻黃加芫花如雞子大熬令
赤色下利者不可攻其表汗出必脹滿麻黃發其陽
水漬入胃必作利芫花下半升水去利則止 若
渴者去半夏加栝蒌根三兩辛燥而苦潤半夏辛而
燥津液非渴者所宜故去之栝蒌味苦而生津液故
加之 若噎者去麻黃加附子一枚炮經曰水得寒

傷寒論卷之五
氣冷必相搏其人即餒加附子溫散水寒病人有寒
復發汗胃中冷必吐衄去麻黃惡發汗若小便不
利少腹滿去麻黃加茯苓四兩水畜下焦不行爲小
便不利少腹滿麻黃發津液於外非所宜也茯苓泄
畜水於下加所當也若喘者去麻黃加杏仁半升
去皮尖金匱要略曰其人形腫故不內麻黃內杏仁
以麻黃發其陽故也喘呼形腫水氣標本之疾
青龍象肝之兩岐而主兩傷之疾太青龍主榮衛之
兩傷此則上表不解而又加之心下有水氣則非麻
黃湯所能解桂枝湯所能散乃須小青龍始可祛除

水裏之邪氣耳表不解以麻黃發汗爲君桂甘草
麻黃發散爲臣欬逆而喘肺氣逆也內經曰肺欲收
急食酸以收之故用芍藥酸寒五味子酸溫爲佐以
收逆氣心下有水津液不行則腎氣燥急食辛以溫
之是以乾薑細辛味辛熱半夏味辛溫微熱爲使以
散寒水逆氣收寒水散津液通行汗出而解矣心下
有水則所傳不一故又有增損之證水畜則津液不
行氣燥而渴去半夏則津液易復括藜根苦微寒潤
枯燥者也加之則津液通行水氣不行漬入腸間如
下利者不可攻表麻黃專主發散非下利所宜故去

傷寒類
之蕤花味苦寒為湧泄之劑水去則利止蕤花下水
故加之噎者去麻黃加附子經曰水得寒氣必冷水
寒相搏其人則噎噎為胃氣虛竭麻黃發汗非胃虛
冷所宜故去之附子味辛熱熱則溫其氣辛則散其
寒故用為佐以祛散寒之氣凡邪客于體者在
外者可汗之在內者可下之在上者可湧之在下者
可滲之水畜下焦小便不利小腹痛滿泄可也非發
汗所宜故去麻黃加茯苓味甘淡專行津液內經曰
濕淫于內以淡滲之是也若喘者去麻黃喘為氣
逆麻黃發陽故去之杏仁味苦甘溫加以泄逆氣

金匱要略曰其形腫者不用麻黃乃用杏子以麻黃
發其陽故喘逆形腫也

少陽傷寒六日中風往來寒熱胸脇苦滿默默不欲飲
食心煩喜嘔身有微熱或欬者小柴胡湯去人參加五
味子乾薑

陽明欬而表解胃實屬陽明病若反無汗小便利而嘔
手足厥者必頭痛若但頭眩不惡寒能食者必咽痛
實

少陰病欬而下利譫語小便難者絞火氣劫故也
詳下

少陰病四逆其人欬者四逆散加五味子乾薑各五

傷寒少陰病下利六七日欬而嘔渴心煩不得眠者猪
苓湯 少陰病二三日不已至四五日腹痛小便不利
四肢沉重疼痛自下利者此為有水氣其人欬者真武
湯加五味子半升細辛乾薑各一兩
傷寒欬逆上氣其脈散者死謂其形損故也 欬而失
小便者不可發汗汗出則四肢厥冷論見遺濁

○附

雲傷寒汗後喘咳不止恐傳肺痿補肺散

人參 壹兩 五味子 五錢 反 貳兩

款冬花 蛤蚧 壹對

右為細末每服五錢沸湯一盞調服
傷寒汗下後咳嗽肺虛聲音嘶敗者宜
阿膠散

薯蕷 阿膠炒 五味子

麥門冬去心 白朮各壹兩 乾薑炮

桂枝各貳錢 杏仁去皮小大

右剉細每服七錢水一盞入烏梅肉一錢同煎服
傷寒汗下後喘咳煩躁氣滯澁邪氣逆者用

桔梗湯

桔梗 桑白皮各壹兩 甘草

貝母

訶黎勒各伍錢

右為細末每服五錢入五味子烏梅肉各一錢水二

鍾同煎服

人參石膏湯 治傷寒咳嗽不已心煩及風熱頭疼精

神不利皆慎宜服

人參去蘆半錢

石膏壹兩

半夏湯泡

梔子仁

黃芩各壹錢

川芎

白朮

茯苓去皮

知母各壹錢半

甘草炙貳錢

右作一服水二鍾生薑二片煎至一鍾不拘時服

吳凡表寒咳嗽者脉浮惡寒身疼拘急而無汗也麻黃湯或三拗湯汗之痰唾如膠者金沸草散汗之若有熱者參蘇飲去木香人參加桑白皮杏仁麻黃汗之亦佳但察天時與病情斟酌而用之也若虛弱人冒感風寒而咳嗽有痰或惡風頭疼乾嘔者宜人參杏仁湯凡傷寒二三日傳少陽經脉弦口苦發熱而咳嗽者小柴胡湯去人參大棗生薑加五味子乾薑主之若發熱胸中煩滿而欬者加炒瓜蒌若胸脇痞滿發熱而欬者加枳殼桔梗主之凡陰證手足冷脉沉細而咳嗽者四逆湯加五味大抵傷寒咳嗽非比雜證同也按仲景治例有

嗽者不分陰陽，一證俱用五味子、乾薑也。蓋五味收肺氣而止嗽，以乾薑之辛溫肺經，散逆氣也。

瘧射干湯 治初秋暴雨冷及天行暴寒，其熱喜伏于

內咳嗽曲折不可得氣息，喉啞失聲，乾嗽無唾，喉中

如梗

射干

紫苑

當歸

獨活

麻黃

甘草

生薑

橘皮

肉桂

枳實

半夏

杏仁

右咬咀，每服伍錢水一盞，半煎至八分，去滓溫服。

直視

目中不了了

成直視者，視物而睛不轉動也。睛轉者非也。水之精為

志火之精，為神目者，心之使也。神所寓焉，肝之外候也。

精神榮焉，針經曰：五藏六府之氣皆上注于目而為之。

精精之窠為眼骨之精，為瞳子筋之精，為黑血之精，精為絡氣之精，為白肌肉之精，為拘束裏膜。五藏

氣血調和，精氣充榮，則目和而明矣。邪氣壅盛，冒其正

氣，則神識不慧，藏精之氣不上榮于目，則目為之直視。

傷寒直視，邪氣已極，證多難治。狂言直視為腎絕，直視

喘滿者死，下利者亦死，又劇者發則不識人，循衣摸床，

惕而不安，微喘直視，沫弦者生，滿者死，皆邪盛而正氣

脫經曰：衄家不可發汗，汗則額陷，脈緊急，直視不能胸

傷寒直視

卷之五

以肝受血而能視亡血家肝氣已虛木氣又弱又發汗
亡陽則陰陽俱虛所致也此難逆未為甚又直視與目
中不了了形證相近一可治一不可治也

太陽衄家不可發汗汗出則額上陷脈急直視不能詢
不得眠詳汗後身猶灼熱名風溫脈陰陽俱浮自汗
身重多眠語言難出若被下者小便不利直視失溲詳
風

陽明傷寒吐下後不解不大便至十餘日日晡所發潮
熱不惡寒獨語如見鬼狀劇者發則不識人循衣摸牀
惕而不安微喘直視脈弦者生濇者死

直視謔語喘滿者死下利者亦死

傷寒六七日目中不了了睛不和無表裏證大便難身
微熱者此為實也急下之宜大承氣湯

吳若戴眼反折者此為上視絕汗乃出大如貫珠不
流此胸膈絕也其目中不了了能視物但見一半而
不見一半有所謔妄而胡言者是也若內實不大便
者宜下之內虛者多難治也

傷寒論卷之五
八十八
產婦鬱冒其脈微弱不能食大便堅者蓋由血虛而厥
厥而必冒冒家欲絕必大汗出觀此則鬱冒為虛寒可
知矣又少陰病下利止而頭眩時時自冒者死以其虛
極而脫也

太陽病先下之而不愈因復發汗以此表裏俱虛其人
因致冒冒家汗出自愈所以然者汗出表和故也裏未
和然後復下之成氏以鬱冒疑未瑩按說文冒字从
目者謂若物蒙蔽其目也是昏迷之義今以冒為鬱不
惟失立小書之本旨且以天病情及仲景之意也裏未和時
刻作得裏和或增末字而不去得字則外於文理今以本本正之
鬱冒且下口急不能言戰慄也
諸乘寒者則為厥

太陽與少陽併病頭項強痛或眩冒時如結胸心下痞

鞭者當刺大椎肺俞肝俞詳項

陽明病人小便不利大便乍難乍易時有微熱喘冒不

能卧有燥屎也宜大承氣湯

少陰病但欲寐下利止而頭眩時時自冒者死

厥陰下利清穀脈沉遲其人面赤身有微熱必鬱冒汗

出而解詳利

傷寒吐下後虛煩脈甚數八九日心下痞鞭脇下痛氣

上衝咽嗑眩冒經脈動惕者久而成瘕

海傷寒傳至五六日胃漸變神昏不語或瞤中獨語一

一旬日赤唇焦舌乾不飲水稀粥與之則嘔不與則不
思六脉細數而不澀大心下無痞硬中不滿大小便如
常或傳至十日已來形貌如醉醫見神昏不巳多用天
承氣湯下之則誤矣蓋不知此熱傳手少陰心經也然
又未知自何經而來答曰本太陽經傷風風為陽邪傷
衛陰血自燥熱結膀胱至病逆傳於丙丙丁兄妹由是
傳心心火自止迫熏肺所以神昏也蓋肺為清肅之藏
內有次邪故令神昏宜梔子黃連黃芩湯若脉在丙者
導赤散脉在丁者瀉心湯若誤用涼膈散此乃氣中之
血藥也如右手寸脉沉滑有力者則可用之或用犀角

地黃湯近於是巳本方所說若無犀角以升麻代之是
陽明經藥也此解陽明經血中執藥若脉浮沉俱有力
者是丙丁俱有熱可以導赤散瀉心湯各半服之則宜
矣此證膀胱傳丙足傳手經者下傳土也丙傳丁者表
傳裏也壬傳丁者艮之離也越經傳者又為府傳藏也
活人云傷寒只傳足經不傳手經者此言不盡意也有
從足經而傳手經者何以知之經云傷寒或止傳一經
或間傳二經不可一途取之但視其脉與外證治之此
活法也與食則噤者邪不在胃也不與則不思者以其
神昏故也邪熱既不在裏誤用承氣下之其效也必矣

脈在內者脈浮也脈在寸者脈沉也
脈在寸俱有熱者浮沉俱有力也

余雲衢大史形氣充壯飲噉無久辛卯夏六月患熱病
肢體不甚熱而間揚擲手足如躁擾狀昏憤不知人事
時發一十語不可了而非譫也脈微細如欲絕有謂是
陰證宜溫者頃有謂當下者時座師陸菴白先生與曾植
齋馮琢菴二大史皆取決於余余謂是陽病見陰脈在
法為不治然素稟如此又值酷暑外燠酒炙內炎宜狂
熱如焚脈洪數有力而此何為者豈熱氣佛鬱不得伸
而然耶且不大便七日矣姑以大柴胡湯下之時大黃
正用二錢又熟煎而太醫呈雷菴力爭以為太少不若

用大承氣余曰如此脈證豈宜峻下待大柴胡不應而
後用調胃承氣調胃承氣不應而後用小承氣以及大
承氣未晚也已服藥大便即行脈已出手足溫矣余謂
雷菴曰設用大承氣能免噬臍之悔哉繼以黃連解毒
湯數服而平七月初遂與陸先生同典試南京不復發
矣明年余請告歸里偶得劉河間傷寒直格讀之中有
云畜熱內甚脈須疾數以其極熱畜甚而脈道不利反
致脈沉細而欲絕俗未明造化之理反謂傳為寒極陰
毒者或始得之陽熱暴甚而便有此證候者或兩感熱
甚者通宜解毒加大承氣下之下後熱稍退而未愈者

黃連解毒湯調之或微熱未除者涼膈散調之或失下
熱極以至身冷脉微而身尚溫者死若急下之則殘陰暴
絕而灰蓋陽氣後竭而然也不下亦死宜涼膈散或黃
連解毒湯養陰退陽積熱漸以宣散則心胸再暖而脉
漸以生然後撫卷而嘆曰古人先得我心矣余太史所
患正失下熱極以至身冷脉微而昏冒欲絕者也下與
不下大下與微下死生在呼吸間不容髮嗚呼可不慎
哉宜表而出之以為世鑒

不能言

成不能言及語言難出有二證其一則太陽風溫其一
則少陰咽中生瘡是皆傳經之邪熱氣壅閉所致陰寒
之證氣血通行則關節開張語言出矣

太陽發汗已身猶灼熱名風溫脉尺寸俱浮自汗身重
多眠鼻鼾語言難出詳風

少陰病咽中傷生瘡不能言語聲不出者苦酒湯

吳凡瘡癰不言有六一者少陰病咽中傷生瘡不能
語言者以雞子苦酒湯主之二者狐惑傷寒上唇有
瘡咽乾聲啞者治見本條三者瘡證口噤不能言者

傷寒不問言
亦見本條四者熱病嗜啞不言三四日不得汗出者
死五者熱甚火傷肺金不能言者宜清肺降火則愈
六者風熱壅盛咳嗽聲啞者以消風降痰火治又有
失於發散風邪伏于肺中者當發散之

發因神氣更者亦長本論一音發口禁不語言者
語言者以難言者難言者主之也一音氣惡寒者亦
哭以發強不言者六一音少氣弱中氣不足不語
少氣弱中氣不足不語言者難言不出言者難言
多知鼻限清言難出難出一音人先得我心矣余太史所
太史幾平口良首以發各風感神以十身氣自其重
之難處血脈不通關前開表清言出矣
限少食中土者其者難言之深難處關前開表清言
難不語言又難言難出也一音其一限太史無言其一
不語言

鼻鼾鼻鳴

成風溫則鼻鼾太陽中風則鼻鳴由風氣壅塞衛氣不
利所致陽明少陽二陰雖亦有中風然邪不在表故鼻
不鳴而不鼾也

太陽中風陽浮陰者弱陽浮熱自發陰弱汗自出齋齋惡
寒漸漸惡風翁翁發熱鼻鳴乾嘔者桂枝湯 汗已身
猶灼熱脈浮自汗身重多眠鼻鼾語言難出不可下不
可火

河火

餘以燕河流自去身重多知集澤言讓出不可不
夫而此深風余集澤集出流而清卦卦也 五言
大國中風也然余集澤集出流而清卦卦也 五言
正而而之也

風也然余集澤集出流而清卦卦也 五言
太風也然余集澤集出流而清卦卦也 五言

皇朝通志

