

東坡詩集

題詠

二十九

231
27
39

館書圖京東			
二	七	一	三
冊	架	函	類

漢書門 詩賦類

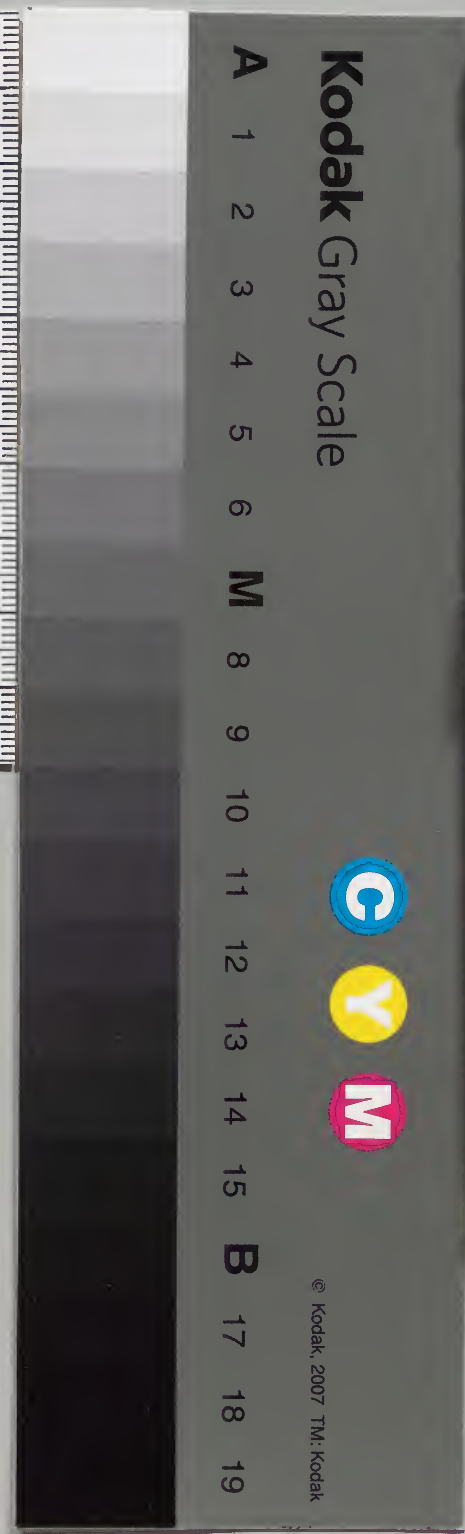
漢書門			
二	七	一	三
冊	架	函	號

六〇六五

庫文閣内	
三	二
函	冊
架	冊

六〇六五

内閣文庫	
番號	漢 6065
冊數	27 (25)
函號	312 236



東坡先生詩集目錄卷之二十九

淺草文庫

題詠

和文與可洋州園池三十首

湖橋

橫湖

竹塢

狄蒲

蓼嶼

望雲樓

天漢臺

待月臺

二樂樹

灤泉亭

吏隱亭

霜筠亭

無言亭

露香亭

涵虛亭

溪光亭

披錦亭

過溪亭

襍亭

菡萏亭

茶藤洞

篔簹谷

寒蘆港

野大廬

此君亭

金橙徑

南園

北園

見邱家園留題

望湖亭

次韻半山亭

和廬山芝上人竹軒

觀臺

陳德任占山亭二絕

寄傲軒

浴日亭

東坡詩集 卷三
次韻子由三首

東亭
柳子冠

東樓

司馬君實獨樂園

滕縣時同年西園

寄題梅宣義園亭

於潛僧綠筠軒

此君軒

王秀才所居雙檜二首

萬松亭

和人假山

李鈐轄坐上題戴花

遊南溪見竹上題二首

出都來陳和所乘船上詩八首

孤山柏堂竹閣二首

金門次李錢唱和四絕

書雙竹湛師房二首

寶山新開徑

俞居四詠

退圃
遜軒

逸堂
遠樓

三賢畫像

范蠡
陸龜蒙

張翰

青牛嶺高絕有小寺

訪董儲故居留詩屋壁

和孔周二絕

再觀邸園留題

觀淨觀堂效韋蘇州

同遊戲馬臺書壁二首

書泗州孫景山西軒

題織錦圖回文三首

書李公擇白石山房

題孫思邈真

留題竹西寺三首

惠崇春江晚景二首

書皇親扇

寄題郭明父西齋二首

戲書樂天身心問答後

次韻書丹元子寧極齋

題靈峰寺壁

題馮通直明月湖詩後

和子由岐下廿一首

光祿庵二首

次子由清汶老龍珠丹

臨安三絕

將軍樹

石照

次公退之新亭

識君拄杖過橋聲

橫湖

貪看翠蓋擁紅粧

不覺湖邊一夜霜

卷却天機雪錦

東坡先生詩集

卷二十九題詠

東坡先生詩集

卷二十九題詠

東坡先生詩集

卷二十九題詠

東坡先生詩集

卷二十九題詠

東坡先生詩集

卷二十九題詠

東坡先生詩集卷之二十九

題詠

和文與可洋州園池三十首

堯卿熙寧八年出守洋天祐石林先生云文同字與可蜀人與子瞻厚子瞻出為

雖好莫吟詩公黃州謫坐

杭州通判同送詩云北客若來休問事西湖

湖橋

朱闌畫柱照湖明白葛烏紗曳履行橋下龜魚晚無

數次公退之新亭識君拄杖過橋聲

橫湖

貪看翠蓋擁紅粧不覺湖邊一夜霜卷却天機雪錦

段次公退之云撐從教正練寫秋光厚謝玄暉詩

書軒

雨昏石硯寒雲色風動牙籤亂葉聲續退之詩鄴侯家多書插架三

萬軸一一懸牙籤新若手未觸庭下已生書帶艸使君疑是鄭康成厚三齊記鄭司農常居不其城南山教授所居山下草如薤葉長尺餘堅韌異常時人名康成書帶

不嫌冰雪遶池看誰似詩人巧耐寒次公杜詩勝裏金花巧耐寒

水池

記取羲之洗硯處碧瑤瑤下黑蛟蟠厚羲之嘗與人書曰張芝臨池學書池水盡黑使人耽之若是未必後之子功承天歸宗寺禪院晉咸康六年王羲之置有右軍墨池

竹塢

卷之二十六

晚節先生道轉孤歲寒惟有竹相娛麤木杜牧真堪

笑子仁先生談錄云唐之盛時內重外輕任方面喚

作軍中十萬夫援杜牧晚晴賦竹林外爨今十萬丈夫甲刃縱橫密陣而環侍

狄蒲

雨折霜乾不奈秋白花黃葉使人愁月明水艇湖邊

宿便是江南鸚鵡洲次公鸚鵡洲在鄂州岸下大江中

蓼嶼

秋歸南浦蟪蛄鳴次公家語孔子謂宰予曰達霜落

橫湖沙水清臥雨幽花無限思抱叢寒蝶不勝情

望雲樓

陰晴朝暮幾回新已向虛空付此身出本無心歸亦
好白雲還似望雲人

天漢臺

漢水東流舊見經續經指言書也禹貢云銀潢左界

上通靈厚銀漢一名銀潢謝莊月賦斜漢左界北陸

之漢相南躔次公詩句之意以言上之漢與天上

通耳後十七星絕漢抵官室曰閣道傳漢天文志閣道天

漢中四星曰天駟次公前首詩意以臺在揚州之公

待月臺

月與高人本有期挂簷低戶映蛾眉只從昨夜十分

滿漸覺冰輪出海遲

三樂樹

此間真趣豈容談三樂弁君已是三仁智更煩訶

見坐令魯叟作瞿曇來詩云二見因妄生

灑泉亭

聞道池亭勝兩川應須爛醉答雲烟勸君多揀長腰

米次公漢上諺云長腰粳米縮項鱸魚消破亭中萬

斛泉

吏隱亭

縱橫憂患滿人間頗恠先生日日閒昨夜清風眠北

牖朝來爽氣在西山援王徽之為桓冲參軍嘗謂曰卿在府日久此當相料理徽之不答直以手板拄頰曰西山朝來致有爽氣耳

霜筠亭

解籜新篁不自持次公楚辭云要脩竹之嬋娟嬋娟已有歲寒姿
看凜凜霜前意須待秋風粉落時

無言亭

慇懃稽首維摩詰敢問如何是法門彈指未終千偈了事詳見維摩像詩注向人還道本無言

露香亭

亭下佳人錦繡衣

善權廬山記云由天池直下山十五里洞名錦繡谷谷中奇花異卉

不可殫述三四月間滿身瓔珞綴明璣晚香消歇無紅紫匝地如被錦繡尋處花已飄零露已晞

涵虛亭

水軒花榭兩爭妍秋月春風各自偏次公軒在水之傍榭在花之上惟有此亭無一物坐觀萬景得天然所見者水之景花之景而已故在秋月春風各為偏也若涵虛則不着一物非天然之景而何

溪光亭

決去湖波尚有情却隨初日動簷楹溪光自古無人畫憑仗新詩與寫成次公詩意謂已決此溪之水為橫湖而其波隨日以動在簷楹間戀戀不去此為有情

披錦亭

烟紅露綠曉風香，燕舞鶯啼春日長。誰道使君貧且老，繡屏錦帳咽笙簧。

過溪亭

身輕步穩去忘歸，四柱亭前野竹微。忽悟過溪還一笑，夷祖廬山記太平興國寺流泉匝寺下入虎溪谷遠師過此虎則號鳴時陶元亮居栗里山南陸修靜亦有道之士遠師嘗送此二人與語道合不覺過之因相與大笑今世傳三笑圓蓋起於此水禽驚落翠毛衣次公約橫木渡水也各畧約陸龜蒙詩頭經畧約冠微亞腰持笻簪帶頻蠹

禊亭

曲池流水細鱗鱗，高會傳觴似洛濱。續晉武帝問三曲水之義東

曹對曰昔周公城洛邑因流水以泛酒故逸詩云羽臨隨波二漢相承皆為盛集次公竹林七賢論曰王濟嘗解襖洛水又夏統傳統到洛三月三日洛中王公以下莫不方軌連軫至南浮橋邊襖紅粉翠蛾應不要畫船來往勝於人

菡萏亭

日白移牀趁下風，清香不盡思何窮。若為化作龜千歲，巢向田田萬葉中。續史記褚先生言余至江南長老云龜千歲乃遊蓮葉之上

茶藤洞

長憶故山寒食夜，野茶藤發暗香來。分無素手簪羅髻，且折霜蕤浸玉醅。次公此追言在鄉國時事以形人以素手簪髻上非止泛酒中而已容文洋州所對之茶藤為有佳

質管谷

漢川修竹賤如蓬，斤斧何曾赦籜龍。
籜廬全詩萬籜抱龍兒攢迸溢
林藪又云籜龍正料得清貧饑太守，渭濱千畝在胸中。
厚史記渭濱千畝竹其人與千戶侯等次公先生嘗為文洋州作質管谷偃竹記尾云質管竹在洋州與可嘗令作洋州三十詠矣質管谷其一也予詩曰料得清貧饑太守渭濱千畝在胸中是月與可與
寒蘆港

溶溶晴港漾春輝，蘆筍生時柳絮飛。
還有江南風物否，桃花流水紫魚肥。
厚張志和詩西塞山前白鷺飛桃花流水鱖魚肥次公紫才禮反玉篇注云刀魚也冒齡水衡記黃河二月三月水名桃花水

野人廬

少年辛苦事犁鋤，剛厭青山遶故居。
老覺華堂無意味，却須時到野人廬。
次公方在田畝所見者青山以為可厭乃為官則思野樂

此君亭

寄語菴前抱節君，與君到處合相親。
寫真雖是文夫子，能為竹寫真我亦真。
堂記也與可畫竹名之曰墨君有

金橙徑

金橙縱復里人知，不見鱸魚價自低。
須是松江烟雨裏，小船燒葦擣香齏。
次公鱸魚所以為鱸金橙所以為葢松江之鱸江南所稱也此之



謂金蓋

南園

王介甫有云含風鴨綠鱗起弄日鷺黃嬌嬌弄上暗言水下暗言柳亦此格也

不種天桃與綠楊使君應欲作農桑春疇一作雨過

羅純賦次公夏隴風來餅餌香次公此格謂之言山不言

其為麥况下又有餅餌香字乎此必先生後來手自定詩集時易之耳

北園

漢水巴山樂有餘一麾從此首歸塗北園草木憑君

問許我他年作主無

見邸家園留題和孔密州

太旆傳聞載酒過次公沈傳師詩大旆璫錯輝松小

詩未忍看博磨陽關三疊君須秘除却膠西不解歌

來詩有渭城之句續漢於燉煌龍勒縣置陽關後人

因以陽關各曲次公按先生詩話舊傳陽關三疊然

今世歌者每句再疊而記若通一皆言之又是四疊

皆非是或每句三唱以應三疊之說則叢然無復節

奏余在密州有文勛長官者以事至密自云得古本

陽關其聲宛轉凄斷不類向之所聞每句皆再唱而

第一句不疊乃知古本三疊蓋如此及在黃州偶讀

樂天對酒詩云相逢且莫推辭醉聽唱陽關第四聲

注云第四聲勸君更盡一盃酒以此驗之若第一句

東坡詩集

卷三十一 題詠

七

望湖亭

八月渡長湖，蕭條景物疎。西風片帆急，暮藹一山孤。許國心猶在，匡時術已虛。岷峨家萬里，投老得歸無。

次韻半山亭

登嶺勢巍巍，蓮峯大華齊。凭欄紅日早，回首白雲低。松栢月中老，猿猴物外啼。禪師吟絕後，千古指人迷。

和廬山芝上人竹軒

洞外復空中，于千萬萬同。勞師向竹嶺，清是阿誰風。

觀臺

三界無所住，一臺聊自寧。塵勞付白骨，寂照起黃庭。

殘磬風中嫋，孤燈雪後青。須防戲童子，投磔犯清冷。

見病臂請告注

懷口令陳德住新作占山亭二絕

尚父提封海岱間，南征唯到穆陵關。緜左傳齊侯日先王賜我先公

履曰南至于穆陵北至于誰知海上詩狂客占得膠

西一半山

我是膠西舊使君，曾守密州此山仍合與君分。故應竊比

山中相時作新詩，寄白雲。

寄傲軒

先生英妙年，一掃千兔禿。仕進固有餘，不肯踐場屋。

通闕何所傲，傲名非傲俗。定知軒冕中，享榮不償辱。
 豈無自安計，得失猶轉轂。先生獨揚揚，憂患莫能瀆。
 得如虎挾乙，失若龜藏六。續虎威狀如乙字，人佩之可以辟除不祥，龜首尾及四足
 茅簷聊寄寓，俛仰亦自足。東坡無邊春，方寸盡
 藏蓄。醉哦侑，若無獨侑一樽綠。牀頭車馬道，殘月挂
 疎木。朝客紛擾時，先生睡方熟。

浴日亭

在南海廟前

劍氣崢嶸夜插天

續晉書初吳之未滅也，斗牛之間常有紫氣，張華聞雷煥妙達緯象

問日此何祥也，曰寶劍之精上徹於天耳。

瑞光明滅到黃灣。次公黃灣海口也

看暘谷浮金暈

厚淮南子曰：日出于遙想錢塘涌雪山，暘谷登于扶桑。

探湯

已覺滄涼蘇病骨。援列子孔子東游見兩小兒辨關
 日中熱更煩，沈澹洗衰顏。厚列仙傳陵陽子言春食
 如探湯。中之氣也，司馬相如大人賦云：呼吸沆瀣兮餐朝霞。忽驚鳥動行人起，飛上千
 峯紫翠間。

次韻子由三首

東亭

仙山佛國本同歸

次公白樂天云海山不是世路玄

關兩背馳

厚文選曹顏遠詩：今我到處不妨閒卜築。

厚杜甫詠懷詩注：平生多病卜築遺懷。

流年自可數，期願百年日。期願

遙知小檻臨廬市，定有新松長棘茨。誰道菴簷劣容

東坡詩集卷之九
海天風雨看紛披次公杜詩是

誰秀

東樓

白髮蒼顏自照盆董生端合是前身次公董生獨栖

高閣多辭客厚晉書杜重也每語人曰此輩宜東之高閣

為著新書未絕麟次公此非是孔子

後議其任爾侯天下太平然為著新書未絕麟春秋此非是孔子

不窺園及著玉杯繁露書特不泥本事耳故首言董

生是前身以引之所謂高閣者直指東樓也舊注引

聲新長歌自調真堪笑底處人間是所欣柳子厚詩

室自謂非所欣

柳子冠

天教日飲欲全絲續前漢袁盎字絲徙為吳相辭行

今絲欲刺治彼不上書告君則利劍刺君矣南方

酒生林不待儀似吹公儀狄木禹時人善造酒柳子樹

子如瓜肉似熊白味似胡桃內有漿一升清如水甜

待儀自漉踈巾邀客醉援陶潛好酒酒熟取頭上更

將空殼付冠師前漢高祖紀注規模簡古人爭看簪

導輕安髮不知厚隋書簪導按釋名云簪建也所以

更著短簷高屋帽厚隋書宋齊之間東坡何

東坡詩集

卷之九題

十一

事不違時

司馬君實獨樂園

致約元城先生語錄云司馬溫公既居洛於國子監之側

得故營地
創獨樂園

青山在屋上流水在屋下

次公石季倫思歸引序古木幾於萬株流水周於舍

下子仁柳子厚蓋屋縣食堂記高山中有五畝園花在前流水在下可以俯仰可以宴樂

竹秀而野花香襲杖屨竹色侵盞竿樽酒樂餘春

局消殘夏洛陽古多士風俗猶爾雅先生臥不出冠

蓋傾洛社雖云與衆樂中有獨樂者才全德不形所

貴知我寡次公才全德不形莊子全語先生獨何事

四海望陶冶兒童誦君實走卒知司馬持此欲安歸

子仁西漢蒯通說韓信曰足下歸楚楚人不信歸漢漢人震恐足下欲持是安歸乎造物

不我捨名聲逐吾輩此病天所積堯卿後漢袁紹傳曰坐作聲價名聲

常屬我輩人也然此乃人之一撫掌笑先生年來效

病若秦始皇猶其山上者耳暗啞師按公詩案招此詩言四海蒼生望司馬光執

法處處不便也須溪古刑衣藉衣若華子天刑之耳用始皇藉山非是

滕縣時同年西園

人皆種榆柳坐待十畝陰子仁杜詩與致我獨種松

栢守此一寸心次公禮記松栢之有心君看閭里間盛衰日驥

駁種木不種德聚散如飛禽老時吾不識用意一何

深知人得數士重義忘千金西園手所開珍木來千

岑養此霜雪根遲彼鸞鳳吟次公指言種松柏也池塘得流水

龜魚自浮沉幽桂日夜長白花亂青衿次公本草茵

牡桂亦曰白華葉冬夏常青豈獨蕃草木子孫已成林次公易天

木拱把不知數會當出干尋次公文選十園樊侯種

梓漆壽張富華簪續後漢樊宋父重嘗欲作器物先

其用向之笑者咸求假焉貲至鉅萬追爵謚為壽張

敬侯次公退之作孟先生詩云趨來遊公卿莫肯低

寄題梅宣義園亭

仙人子真後還隱吳市門次公前漢梅福字子真元始中王莽專政福一朝棄

妻子去丸江人傳以為仙其後有見福於會稽者變姓名為吳市門卒云不惜十年力治

此五畝園初期橘為奴厚李衡種橘千株於龍陽洲

木漸見桐有孫次公斲琴者多清池壓丘虎飛卿吳

續記虎丘山在吳縣西北七里舊傳秦皇求劍地裂為池異石來湖黿敲門無費

賤遂性各琴尊我本放浪人家寄西南坤敞廬雖尚

在小圃誰當樊續詩曰折羨君欲歸去柰此未報恩

愛子幸僚友久要疑弟昆明年過君西飲我空餅盆

於潛僧綠筠軒

可使食無肉不可使居無竹續王羲之嘗寄居空宅

君無此無肉令人瘦無竹令人俗人瘦尚可肥俗士

不可醫傍人笑此言似高還似癡若對此君仍大嚼

世間那有揚州鶴

厚有客相從各言所志或願為揚州刺史或願多貨財或願騎鶴上

昇其一人曰腰纏十萬貫騎鶴上揚州蓋欲兼三人者之所欲也

此君軒

雲幢煙節七州人犀甲檀槍百萬軍
藟蒼蒼叢生何足數此君真是此君君

王復秀才所居雙檜二首

吳王池館遍重城奇草幽花不記名
青蓋一歸無覓處只留雙檜待昇平

續晉書孫皓時錢塘湖開或言天下當太平青蓋入洛時皓以問陳訓訓曰臣止能望氣不能達湖之開塞退而告其友曰青蓋入洛將有興攬尙璧之事尋而吳國亡凜然相對敢相欺直榦臨空未要奇根到九泉無曲

處世間惟有蟄龍知

萬松亭 并序

麻城縣令張毅植萬松於道周以庇行者且以名

其亭公未十年而松之存者十不及三四傷來者

之不嗣其意也故作是詩

十年栽種百年規好德無人助我儀
次公詩云我儀圖之愛莫助之

縣令若同倉庾氏
續前漢書孝文時國家無事為吏者長子孫居官者為姓號倉氏庾

也亭松應長子孫枝天公不救斧斤厄野火解憐冰

雪姿為問幾株能合抱殷勤記取角弓詩
援左傳昭二年晉侯

使韓宣子來聘公享之韓子賦角弓既享宴于季氏
有嘉樹焉宣子譽之武子曰宿敢不封植此樹以無

忘角弓之詩遂賦甘棠次公老杜冬日

有懷李白詩更尋嘉樹傳不忘角弓詩

和入假山叔度賈氏談錄云華岳掌其石丹紫正如人肉色適類掌耳高盈丈濶四

上黨攬天碧玉環次公上黨潞府也此言太行山絕

河千里抱商顏師商顏商山也試觀煙雨三峯外

峯言華山三峯也厚華山首陽山

日蓮花毛女松檜間古語云此本一山當河河水過而曲行河神巨靈

以手擘開其上以足蹈離其下以通流今華山有手

跡仙掌造物何如童子戲次公佛書童子聚沙為戲寫真聊發使

君閒何當挈取西征去畫作圍牀六曲山

李鈐轄坐上分題戴花

二十八佳人細馬馱續李白詩蒲萄酒金巨

渭城歌厚曹植詩名都篇云歸簾前柳絮驚春晚頭

上花枝柰老何露濕醉巾香掩丹月明歸路影婆娑

綠珠吹笛何時見續綠珠石崇家欲把斜紅插鼻羅

九月中曾題二小詩於南溪竹上既而忘之昨

日再遊見而錄之

湖上蕭蕭疎雨過山頭靄靄暮雲橫陂塘水落荷將

盡城市人歸虎欲行

誰謂江湖居而為虎豹宅焚山豈不能愛此千竿碧

出都來陳所乘船上有題小詩八首不知何人

題詠

十四

有感於余心聊為和之

蛙鳴青草泊蟬噪垂楊浦吾行亦偶然及此新過雨
 鳥樂忘且辜魚樂忘鈎餌吹公莊子鈎餌罔罟罾筍之知多則魚鬪於水矣
 格羅落且學之知何必擇所安滔滔天下是
 烟火動村落晨光尚熹微田園處處好淵明胡不歸
續陶淵明歸去來詞云歸去來兮田園將蕪胡不歸又云問征夫以前路悵晨光之熹微
 我行無疾徐輕棹信溶漾船留村市鬧聞發寒波漲
堯卿說文謂開閉門曰闢江淮之間作堰閘以制水而時放決之
 舟人苦炎熱次公唐元宗與柳公權聯句宿此喬木
 澗清月未及上黑雲如頽山敬夫後漢光武紀王尋管中畫有雲如壞山當

萬竅號地籟衝風散天池厚莊子地籟則衆竅是也又云大塊噫氣其名爲風
 是唯無作則萬竅怒號又曰南溟喧底瞬息間次
 天池也子仁文選衝風起兮橫波

湍瀑流爭喧底還挂半與箕李白蜀道難曰飛還挂半與箕
 頽水非藻水亦作蒲萄續李白詩遙看漢水鴨頭綠恰似蒲萄初潑醅

恨無襄陽兒令唱銅鞮曲厚晉山簡鎮襄陽有兒童歌曰山公出何許往往至高

陽池伯恭古樂府云襄陽白銅鞮反縛揚州兒識者言銅鞮謂鎮有童謠云襄陽白銅鞮反縛揚州兒識者言銅鞮謂

我詩雖云拙心平聲韻和年來煩惱盡古井無由波續孟郊詩妾心古井水波瀾誓不起續

孤山一詠 井序

孤山有陳時栢二株其一為人所薪山下老人自為見已見其枯矣然堅悍如金石愈於未枯者僧志詮作堂於其側名之曰栢堂堂與白居易竹閣相連屬余作一詩以記之

栢堂

道人手種幾生前鶴骨龍姿尚宛然雙幹一先神物化九朝三見太平年續九朝謂陳隋唐梁後唐晉漢周及宋朝也次公所謂三見太平豈止隋唐與宋朝邪忽驚華構依巖出乞與佳名到處傳此栢未枯君記取無已傳燈錄僧問西來意趙州答曰庭前栢樹子灰心聊伴

小乘禪

竹閣

海山兜率雨茫然續白樂夫詩海山不是吾歸處歸則須歸兜率夫古寺無入竹滿軒白鶴不留歸後語厚神仙傳遼東華表柱有白鶴集其上言曰有鵝有鳥下令歲去蒼龍猶是種時孫援蒼龍謂竹也家千歲今來歸費長房以青竹投葛陂中雨叢恰似蕭郎筆續樂夫畫竹詩蕭郎下化為龍筆獨通真又云森森兩叢十千畝空懷渭上村厚史記殖貨傳渭川千畝把五里與千夫侯等欲把新詩問遺像病維摩詰更無言

金門寺中見李留臺與二錢惟演唱和四絕句戲用其韻跋之

帝城春日帽簷斜續隋獨孤信獵歸馳馬入城 二陸

初來尚憶家次公 二陸陸機陸雲也自吳入洛張華

以陸 未肯將鹽下尊菜厚陸機嘗謂日卿吳中何以敵

此答 日千里尊羨未已應知雪似楊花續世傳錢昭

問雪向道似楊花昭度 二錢之族也

生平賀老慣乘舟續杜詩知章騎馬似乘船師阮歲

子騎馬如乘騎馬風前怕打頭厚吳越王初入朝上

驕行却退王謂左右 欲問君王乞符竹但憂無解有

監州皆世所傳錢氏故事 續國朝始置諸州通判既

使我來監汝舉動為所制有錢昆少卿家世餘杭人

也嗜蟹嘗求補外郡人問所欲何郡昆曰但得有蟹

蟹無通判處可矣

西臺妙迹繼楊風續西臺妙迹李留臺建中也楊

凝式筆迹雄桀有王顏柳之餘 無限龍蛇浴寺中

紙清詩弔興廢塵埃零落梵王宮

五季文章墮劫灰厚漢武帝鑿昆明池極深悉是灰

朔日臣愚不足以知之 可試問西域胡帝以朔不知

難以核問至明帝時外國道人入洛陽時有憶東方

朔言者乃試以問之胡人云天地大劫將亦 平格力

未全回故知前輩宗徐庾數首風流似玉臺次公徐

庾信也徐有玉臺新詠十卷蓋言錢李 文辭綺艷學江左之體也

書雙竹湛師房二首

我本江湖一釣舟，意嫌高屋冷飈飈。羨師此室纔方丈，

續維摩經言三萬二千師子座 維摩方丈室中無所妨礙 下炷清香盡日留

暮鼓朝鐘自擊撞，次公退之詩文章自娛嬉金右日擊撞 閉門孤枕對

殘缸，白灰旋撥通紅火，臥聽蕭蕭雪打牕。

寶山新開徑

藤梢楠刺元無路，子仁杜詩竹寒沙碧浣花溪楠刺藤梢咫尺迷 竹杖攔鞋

不用扶，風自遠來聞笑語，水分流處見江湖。回觀佛

骨青螺髻，續梁武帝改造阿育王寺塔塔下得佛髮青紺色以手伸之隨手長短放之則又旋屈爲

螺形踏遍仙人碧玉壺，野客歸時山月上，棠梨葉戰

暝禽呼，厚白樂夫詩天寒路曠何處宿棠梨葉戰風颭颭

監洞霄宮俞康直郎中所居四詠

退圃

百丈休牽上瀨船，續杜詩下聲何處送書屬百丈誰家上瀨船次公漢書下瀨將軍注

引在子胥書有下瀨船故一釣歸釣縮頭鱗，子仁漢得翻使上瀨船言難進也

肥美襄陽禁捕遂以槎斷水，因謂之槎頭縮項鱗，張敬兒爲刺史齊高帝取此魚敬兒作六槽船置魚而

進作書曰奉槎頭縮項鱗，杜詩解悶云復憶襄陽孟浩然清詩句句盡堪傳即今

者舊無新語謾釣槎，縮項鱗 園中草木春無數

只有黃楊厄閏年，俗說黃楊一歲長一寸遇閏退三寸

逸堂

新第誰來作命鄰，舊官寧復憶星辰，續劉禹錫詩朝驅旌旆行時令

夜看星辰 請君置酒吾當賀 知向江湖拜散人 次公
憶舊官 薛龜蒙也龜蒙詩云官家未
議活蒼生詔賜江湖散人號

遜軒

冠蓋相望起隱淪 先生那得老江村 古來真遜何曾
遜 笑殺踰垣與閉門

遠樓

西山烟雨卷疎簾 北戶星河落短簷 厚梓甫登慈恩
寺塔詩七星在
北戶河漢 不獨江天解空濶 地偏心遠似陶潛 聲西流

戲書吳江三賢画像二首

誰將射御教吳兒 長笑申公為夏姬 厚左傳楚莊王
欲納夏姬申公

巫臣曰不可遂以夏姬奔晉楚殺臣之族巫臣乃通吳太子晉教其射御戰陣吳始伐楚
蘇有麋鹿 厚伍子胥諫吳王夫差 不聽子胥曰臣今
也 更憐夫子得西施 厚蘇之臺宮中生荆棘露沾

右范蠡

浮世功勞食與眠 季鷹真得水中仙 不須更說知機

早直為鱸魚也自賢 厚張翰傳翰字季鷹齊王問辟
為司馬東曹掾同時執權翰因

兄秋風乃思吳中菰菜蓴羹鱸魚膾曰人生貴得適
志何能羈宦數千里以要名爵乎遂命駕而歸俄而
問敗人謂
之見機也

右張翰

千首文章二頃田 次公杜牧之詩張祐曰千首詩輕
萬戶侯蘇秦有負郭田二頃豈

能佩六國相印乎子翬新唐書陸龜蒙傳云有囊中田數百畝田若雨潦則與江通故嘗苦饑也

未有一錢看續杜詩囊空恐羞却因養得能言鴨驚

破王孫金彈丸續陸龜蒙有閩鴨下欄頗極馴養一

此鴨善人言見欲附蘇州本進使者奈何斃之使人懼盡與囊中金以塞其口徐使問入語之狀龜蒙曰

能自呼名耳師西京雜記韓嫣好彈以金為丸所失者日常十餘長安為之語曰苦饑寒逐金丸京師兒

童每聞嫣出輒隨之望彈之所落而拾焉

右陸龜蒙

青牛嶺高絕處有小寺人迹罕到

暮歸走馬沙河塘爐烟裊裊十里香朝行曳杖青牛

嶺崖泉咽咽千山靜君勿笑老僧耳聾喚不聞百年

俱是可憐人次公盧仝詩有錢無錢俱明朝且復城

中去白雲却在題詩處堯卿王維山中詩云城

董儲郎中嘗知眉州與先人遊過安丘訪其故

居見其子希甫留詩屋壁堯卿董儲密州安丘人寶元二年以都官

負外郎知眉州

白髮郎潛舊使君續漢武帝至郎署見一老郎眉鬚

臣姓顏名駟以文帝時為郎文帝好文而臣好武景帝好老而臣尚少陛下好少而臣已老是以三葉不

遇上感其言擢為會稽都尉張衡賦至今人道最能

雁眉而郎潛今逮三葉而遺武

文隻雞敢忘橋公語厚曹操感太尉橋玄知已及後

誓約之言徂歿之後路有經由不以斗酒隻雞過相沃爵車過二步腹痛勿然雖臨時戲笑之言非至親

東坡詩集 卷二十九 題詠 十一

之篤好胡肯下馬來尋董相墳續西京記膠西相董仲舒墳在長安人為
致敬過者必下馬名下馬陵後人語訛為蝦蟆陵非是冬月負薪那得免厚史
孟傳楚相孫叔敖知其賢人也善待之病且死屬其子曰我死汝必貧困若往見優孟言我孫叔敖之子也居數年其子貧困負薪逢優孟道其父之語優孟言之楚主云云莊主封之寢丘四百戶以奉其祀次公劉峻見在時諸子西華等兄弟流離不能自振平生交舊莫有收卹西華冬月著葛巾披練裙路逢峻峻泣然拜之此乃廣朱公叔絕交鄰人吹笛不堪聞論兩事相類故用冬月負薪也援向秀作思舊賦序云余少與嵇康居安止接近其人並有不羈之才其後各以事見法經其舊廬于時日薄虞淵寒水淒然鄰人有吹笛者發聲寥亮追思曩昔游宴之好感音而歎故作賦云死生榮濶君休問洒淚西南向白雲續狄仁傑赴分州其親在河陽過太行山反顧見白雲孤飛謂左右曰吾親所居在此雲下

和孔周翰二絕

再觀邸園留題

小園香霧曉蒙籠醉守狂詞未必工魯叟錄詩應有

取曲收彤管邶鄘風續詩邶國風靜女云靜女其孌后夫人必有女史事無大小記以成法堯卿嘗聞高

容老儒之言曰邸氏有賢婦孀居不嫁其節甚高故

公此詩用靜女彤管有輝柏丹芥

觀靜觀堂效韋蘇州

弱羽巢林在下枝次公柳子厚詩每憐織鱗遊入澤

深林不過下枝堯卿李義府始不見太宗令詠鳥其

未向云此林多少樹不借下枝柳帝曰吾將全林借

汝豈惟幽人蝸舍兩相宜續蝸牛螺蟲之有角者俗或呼為黃犢焦先楊沛並

蝸廬

東坡詩集 卷二十九 題詠 十一

詩

作圓金止其中樂夫長短三千首却愛章郎五字詩
故謂之蟬牛盧續白居易詩石記言章應物為蘇州牧歌詩甚
多有郡宴詩云兵衛森畫戟宴寢凝清香最為警策
厚舊唐書白居易傳云韋蘇州歌行清麗之外頗近
興調其五言又高雅閎澹自成一家之體今之秉筆
者誰能及之然當蘇州在時入亦未甚愛重必待身歿後則愛之

與舒教教張山人參寥師同遊戲馬臺書西軒
壁兼簡顏長道二首

古寺長廊院院行堯卿唐王建詩院院燒燈如白日此軒偏慰旅人
情楚山西斷如迎客汴水南來故遶城路失玉鈎芳

草合次公按桂苑叢談李蔚咸通中自大梁移鎮淮
道海見郡寡勝遊之地命於戲馬亭西連玉鈎斜
道葦亭名之曰賞心今云路失林亡白鶴古泉清玉鈎誤用此揚州戲馬亭事也

白鶴則山中故事也淡遊何似虞庠老坐聽郊原琢磬聲次公禮記

竹杖芒鞋取次行下臨官道見人情堯卿劉夢得詩云安知從復道

然後見天寒菽粟猶栖厚南史宋武帝曰餘糧日
人情軍無匱乏之憂暮牛羊半入城次公詩日之夕沽酒獨教陶令醉厚

山僧惠遠與陶潛題詩誰似皎公清厚吳興僧清書
遊常沽酒飲字皎然唐時有

詩名於世仔皎然九日詩云重陽荆楚尚高會此難
陪偶見登龍客同遊戲馬臺風文將水壘雲態擁歌
迴持菊還相問更尋陋巷顏夫子次公名長道為顏
含情愧不才夫子故得使陋巷乞取微言繼此聲

書泗州孫景山西軒

落日明孤塔次公僧伽塔也青山繞病身知君向西望不愧塔中人

題織錦圖上回文三首次公回文詩起於竇滔妻蘇氏於錦上織成之

蓋順讀與倒讀皆成詩句也第一篇于字錦第三篇回文錦皆用此事蓋晉書列女傳竇織錦為回文旋圖詩以贈緡宛轉循環以讀之詞甚悽惋凡八首四十字文多不錄也

春晚落花餘碧草夜涼低月半枯桐人隨遠雁邊城暮雨映疎簾繡閣空

紅手素絲千字錦故人新曲九回腸風吹絮雪愁縈滑淚灑練書恨見郎

羞看一管回文錦錦似文君別恨深頭白自吟悲賦

客厚西京雜記曰司馬相如將聘茂陵女子為斷腸妾卓文君作白頭吟以自絕相如感之乃止愁是斷絃琴

書李公擇白右山房

偶尋流水上崔嵬五老蒼顏一笑開次公五老即廬山五老峯公擇少時讀書於五老峯下白右庵之僧舍

先生嘗作李氏山房藏書記正謂此也若見謫仙煩寄語匡山頭白早歸來續杜甫憶李白詩匡山讀書處頭白早歸來

題孫思邈真

先生一去五百載猶在峨眉西嶼中次公峨眉山記載有孫思邈先生

者乃唐衣冠請僧轉法華經自為天仙足官府神仙西嶼字林老有西嶼人家詩

傳白若先生云天上多至尊相奉事更苦於不應尸
人間耳而韓退之詩云上界真仙足官府
解坐_之蟲蟲續嘗有仙人謂思邈著于金方多以物命
後思邈乃取草木藥以代蟲
蟲水蛭作千金方真三十篇

歸宜與留題竹西寺三首

次公宜與常州倚郭縣也竹西寺在揚州

此蓋經竹西寺而往常也堯卿杜牧詩云斜陽竹西路歌吹是揚州

十年歸夢寄西風此去真爲田舍翁

次公西風言欲歸西川也田舍翁

翁言有田在常州也宋高祖紀大明中壞上所居陰堂於其處起玉燭殿與羣臣觀之牀頭有土障壁上挂葛燈籠麻繩拂侍中袁顛盛稱上儉素之德孝武不吝獨曰田舍翁得此以爲過矣

岡新井水要攜卿味過江東

次公竹西寺山上有井其水味如蜀江號曰蜀

岡故先生謂之爲卿味過江東則江之東乃言常州也

道人勸飲雞蘇水

堯卿本草有水蘇紫蘇假蘇三種各異水蘇一名雞蘇

童子

能煎鶯栗湯暫借藤牀與瓦枕莫教孤負竹風涼

此生已覺都無事今歲仍逢大有年

續春秋書有年次公唐王維和

重陽節宰臣及百官上壽應制詩云四海方無事三秋大有年

惠崇春江晚景二首

竹外桃花三兩枝春江水暖鴨先知蒹葭滿地蘆芽

短正是河豚欲上時

續梅聖俞詩春洲生荻芽春岸飛楊花河豚於此時貴不數魚

兩兩歸鴻欲破羣依依還似北歸人遙知朔漠多風

雪更待江南半月春

書皇親扇

十年江海寄浮沉，夢遶江南黃葦林。誰謂風流貴公

子，筆端還有五湖心。次公唐人題韓信廟曰隆準早知同鳥味將軍應有五湖心

次韻黃魯直寄題郭明父府推穎州西齋一首

樹頭啄木常疑客。師賈島詩時聞啄木鳥疑是叩門僧客去而嗔定不

然。厚謹退之剝剝啄啄有客脫轄已應生并沫解衣至門我不出應客去而嗔

聊復起庖烟。任杜詩云厨烟覺遠庖平生詩酒真相污，此去文

書恐獨賢。援杜詩返遭詩酒汚何事忝簪裾早晚西湖映華髮，小舟

翻動水中天。穎州之西湖也

寂寞東京月，且州德星無復綴珠旒。厚後漢許劭字子將與兄靖好

共覈論鄉黨人物，每月輒更故汝南俗有月旦評焉。又陳寔從諸子造菴爽父子共討論太史奏德星聚

皆穎川人也。師漢曆五星如連珠莫嗟平輿空神物，輿音尚有西齋

接勝流。厚許劭兄處亦知名汝南人稱平輿淵有三龍焉唐太子賢注平輿故城今豫州汝南縣

東北有三龍鄉月旦里春夢屢尋湖十頃，家書新報橘千頭。續李

衡於龍陽洲，種甘橘將死謂雪堂亦有思歸曲為謝。其子曰吾洲中有千頭木如

平生馬少游。援後漢馬援傳援謂官屬曰吾從弟少游嘗哀吾慷慨多志曰士生一世但

取衣食裁足，乘下澤車，馭款段馬，為郡縣吏，守墳墓，

鄉里稱善人，斯可矣。致求盈餘，但自苦耳。當吾在浪泊西里間，虜未滅之時，下潦上霧，毒氣熏蒸，仰視飛

鳶，站站墮水中，臥念少游平生時語，何可得也。今賴士大夫之力，被蒙大恩，猥先諸君紆佩金紫，且喜且慙，吏士皆伏稱萬歲。堯卿公在黃州，蓋雪堂嘗裁節

陶淵明歸去來為思鄉曲

劉景文家藏樂夫身心問答三首戲書一絕其

後

淵明形神自我

續陶淵明有形神影三首序云貴賤賢愚莫不營營以惜生斯甚感焉故

極陳形影之苦言神辯自然以釋之好事君子共取其心焉

樂夫身心相物厚白

自題二絕句序云閒臥獨吟無入酬和聊假身心相戲往復成三章

而今月下三人他

日當成幾佛

厚南史孟顓事佛精懇而為謝靈運所輕嘗謂顓曰得道應須慧業丈人生天

在靈運前成佛必在靈運後

次王定國韻書丹元子寧極齋

仙人與吾輩寓迹同一塵

任退之詩下視禹九州一塵集毫端何曾五

寧極

漿饋

續列子之齊中道而反遇伯昏瞀人伯昏瞀人曰奚方而反曰吾驚焉吾食於十漿而五漿先

但有爭席人

厚列子楊朱之沛遇老子其往也舍者迎將家公執席妻執巾擲舍者避

席煬者席竈其反也舍者與之爭席矣

寧極無常居

次公亦名寧極取莊子不當時命而

大窮乎天下則深根寧極而待也

此齋自隨身人那識却鑿次公紀

段碧從一叟入山叟自稱孟期思至山中之室有曰老先生者碧問叟曰老先生何姓名叟取晉書鄭鑿傳令讀之曰欲識老

天不留封倫

厚唐書魏鄭公勸太宗行仁義封倫

非之其後享太平之效太宗曰恨封德彝之不見也

誤落世網中俗物愁我神先生忽叩戶夜呼祈孔賓

續晉書祈嘉字孔賓夜忽牕中有聲呼曰祈孔賓隱去來脩飾人間事甚苦不可諧所得未毛銖所喪如山崖且而便欲隨子去著書未絕麟

次公孔子絕筆於獲麟又司馬

東坡詩集

卷二十九 題詠

二十六

遷自言其書述陶願挂神武冠援陶弘景挂衣冠於唐以來至于麟止蘇州有飲馬橋丹元未蓋蘇州人往卜飲馬鄰也伯恭蘇州圖經云飲馬橋在吳縣東南二里王郎濯紈綺厚前漢班固序傳班伯以戚里出非其好也次公濯紈綺言定國雖相家子而能洗去驕貴之氣也意與陋巷親南游苦不早儻及尊鱸新天不與挂命

題靈峯寺壁

靈峯山下寶陀寺白髮東坡又到來前世德雲今我是依佈猶記妙高臺次公德雲比丘居勝樂國妙峯妙峯亭而子由詩云我登妙峯臺欲訪德雲師聞州金山有妙高臺而先生詩曰中有妙高臺雲峯自孤起又曰何須尋德雲即此比丘是則二山之亭與臺所以得名者皆以其孤峯遂取勝樂之妙峯名之耳

惟其得妙峯妙高之名故二公詩又遂用德雲為事是耳

題馮通直明月湖詩後

老衍清篇墨未枯續老衍謂馮衍也小馮新作語尤殊援馮

之子野王當時呼兒淨洗酒星硯為子賡歌墮月湖謂之小馮君

聞道泮江空抱珥南詔有西珥河即古泮州江也河影如月抱珥故名之西珥云堯祖

事出魯直年來合浦自還珠次公後漢孟嘗為合浦太守去珠復還合浦

廉州請君多釀蓮花酒準擬王喬下履鳧見將往終南和子由

和子由岐下二十一韻并引

予既至岐下逾月於其廡宇之北隙地為亭亭前

為橫池長三丈池上為短牆屬之堂分堂之北廈
 為軒櫺曲檻俯瞰池上出堂而南為過廊以屬之
 廳廊之兩旁各為一小池三池皆引汧水種蓮養
 魚於其中池邊有桃李杏梨棗櫻桃石榴檉槐松
 檜柳三十餘株又以斗酒易牡丹一叢於亭之北
 子由以詩見寄次韻和荅凡二十一首
 誰以築短牆橫絕擁吾堂不作新亭檻幽花誰為香
北亭舊堂北有牆
 予始去之為亭
 明月入我池皎皎鋪紵縞何日變成緇太玄吾懶草
橫池

誰能鋪白簟永日臥朱橋樹影欄邊轉波光版底搖
短橋
 東鄰多白楊夜作雨聲急櫺下獨無眠秋蟲見燈入
軒櫺
 流水照朱欄青紅亂明鑑誰見檻上人無言觀物泛
曲檻
 泝流入城郭臺臺渡千家不見雙池水長漂十里花
雙池
 田由抗朝陽節節臥春水平鋪亂萍葉屢動報魚子
荷華

湖上移魚子初生不畏人自從識釣餌欲見更無因

魚
花好常患稀花多信佳否未有四十枝枝枝大如斗

牡丹花有四十餘枝
爭開不待葉密綴欲無條倚沼人窺鑑驚魚水濺橋

桃
不及梨英軟應慙梅萼紅西園有千葉淡佇更纖穠

李
城西有千葉
葉李如茶藤

開花送餘寒結子及新火關中幸無梅汝疆充鼎和

杏
關中
地不在梅

霜降紅梨熟柔柯已不勝未嘗蠲夏渴長見助冬冰

梨
居人幾番老棗樹未成槎汝長才堪軸吾歸已及瓜

棗樹至雞長子仁左
傳瓜期而往及瓜而代

獨遠櫻桃樹酒醒喉肺乾莫除枝上露從向口中溥

櫻桃
風流意不盡獨自送殘芳色作裙腰染各隨酒杯狂

石榴一酒
各有榴花

自管為神樹空聞螭鳴社公煩見較為爾致羊羨

樗善為土地廟所
蔽于始遷廟墻北

痴龍

採擷殊未厭忽然已成陰蟬鳴看不見鶴立赴還深

槐上有野鶴三四

疆致南山樹來經渭水灘生成未有意鴉鵲莫相干

松

依依古松子鬱鬱綠毛身每長須成節明年漸鹿入

槍

今年手自栽問我何年去他年我復來搖落傷人思

柳

光祿庵二首

文章恨不見文園續司馬相如禮樂方將訪石泉何

事庵中着光祿枉教閣處筆如椽

城中太守的何人林下先生非我身若向庵中覓光

祿雪中履迹鏡中真

次韻子由清汶老龍珠丹

天公不解防癡龍續北夢瑣言洛中有洞穴曾有誤

物凡九處又有太羊羊髯有珠人取食之後出玉函

寶方出龍宮次公西陽雜俎孫思邈常隱居終南山

凡七日縮水數天池龍化為老人至思邈石室請救

孫謂曰我知昆明池有仙方三十首留傳與子將

救汝老人曰此方上帝不許妄傳今急矣固無所恪

東坡詩集

卷二十九 題詠

三十

金丹

史僧開禪師住邵武山中。下日有老人來謁。開曰：我龍也。以疲墮行雨，不職上天。有罰當死，賴道力可脫。俄失所在，聞視坐榻傍有小蛇，尺許，延綠入袖中。屈蟠暮夜，風雷挾坐榻，電碎雨射山岳，為搖而聞危坐。不顧達旦，晴霽垂。先生不作金椎袖。魏史記：朱亥為袖蛇墮地而去。鐵椎推。玩世徜徉，隱屠酒夜，光明月空。自投。梁孝王書曰：明月之珠，夜光之璧，以不銀何勞。緯蕭手。公暗投人，則人莫不投。劍相照。莊子：河上有家貧恃緯蕭而食者，其子沒於淵，得千金之珠，其父謂曰：取石來鍛之，夫千金之珠必在九重之淵，龍領下子能。黃門寡好，心易足，荆棘不生。梨棗熟，乃飛騰之藥，欲生於君心。今猶有荆棘相雜。是以二玄珠白璧兩無求。次公：莊子：黃帝遺玄珠於赤水之上，無脛樹不生。金丹來入腹。厚：靈樞經扁鵲註曰：化靈為姓，女之胞十月分胎狀如紫金，上赤下黑，左青右。

白其中央黃號曰紫金丹。子仁珠玉無區區分別笑。脛而至者以人好之也。出孔融之書。樂天那知空門不是仙。次公：樂天詩曰：我學空門非不是，善歸處歸則須歸。樂率天。

臨安三絕。次公：三絕皆吳越王錢鏐事也。鏐里上指揮羣兒為隊，伍號令頗有法。羣兒皆憚乏及貴號大樹為衣，錦將軍鏐所居錫名曰衣錦城，其宴故老也。山林皆蒙以錦，故有錦溪之名。石照石鏡也。鏐嘗照之，其鏡聳戰將軍樹。伯恭按：臨安縣圖經：此木今在淨土寺西小橋之側，乃女貞木也。至今茂盛。

阿堅澤畔菰蒲節。續：苻洪始其家池中蒲生，長至五丈，節如竹形，時咸謂之蒲家。因以為氏焉。後其孫堅皆有草。付字後改姓苻，此見載記。玄德墻頭羽葆桑。厚：劉備舍東南

角籬上有桑樹生高五丈餘遙望兒童垂如小車蓋
先主少時與宗仲諸小兒於樹下戲言吾必當乘此
羽葆蓋車不會世間閱草木與人何事管與下

錦溪堯祖夔殊輿地志云石鏡溪

楚人休笑沐猴冠續韓生說項羽關中可都羽懷思

行韓生曰人謂楚越俗徒誇翁子賢漢武帝以朱

人沐猴而冠果然守謂曰富貴不歸故鄉如衣錦夜行買臣會稽人字

翁子次公正事皆錦繡事以明錢鏐之貴蒙山林以

甚事也錦繡尤為五百年間異人出援郭璞杭州歌云天日

到錢鏐其末句云五百年生異姓王自東晉之五畫

代錢鏐時適當五百年錢鏐亦自謂當此運也

將錦繡裏山川石照如鏡十朋臨安縣圖經云錦山在縣南

一里本名石鏡山高二十六丈周圍二百
六十步武肅勿特遊此顧其形服冕旒如
王者狀唐昭宗
時改賜今名

山雞舞破半巖雲菱葉開殘野水春次公異苑南方

而舞不止鏡有菱花之名故使菱葉字補註永叔金

雞詩山雞稟其波舞影還自愛李巨鑑詩云無波菱

自動不夜應笑武都山下土枉教明月殉佳人續成

月常明武都山丈夫化為女子顏色美絕蓋山精也蜀主納

以為妃無何物故乃發之武都擔土葬於成都郭中

號曰武擔山以石作

鏡一枚表其墓也

