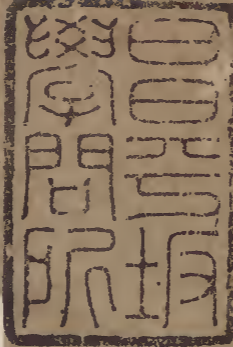


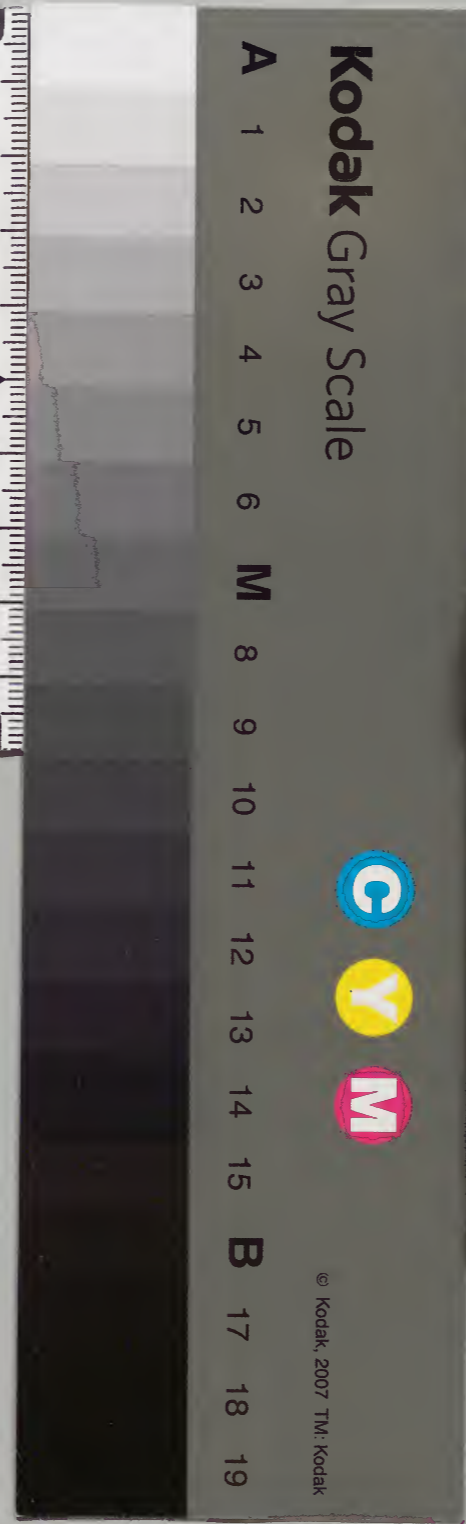
唐詩記事



					漢書門
			三九三七		
			號	函	架
			三	冊	

內閣文庫				
三九三七	漢書			
一冊				
一冊				
架				

內閣文庫	
番號	漢 3937
冊數	12 (3)
函號	363 103



書籍

日

卷第十一

韋嗣立

趙彦伯

閻朝隱

鄭愔

沈佺期

宋之問

徐堅

盧懷慎

武平一

李行言

韋元旦

韋嗣立

九月應制云層觀遠沉沉鑿旗九日臨帷宮壓水岬

步輦入煙岑枝上萸新採樽中菊始掛願陪歡樂事

長與歲時深得深字

嗣立在省閣與岳州張使君說潭州王都督熊聯事

後承朝譴各東西相別詩云茂先王佐才作牧楚江

隈登樓正欲賦復遇仲宣乘黃鵠飛將遠雕龍文爲
開寧知昔聯事聽曲有餘哀

昔時陪二賢纓冕會神仙一去馳江海相逢共播遷
無因千里駕忽覩四愁篇覽諷歡何已歡終徒愴然
嗣立中宗時爲大學士制云詞林佇秀學海資英荀
非鴻儒孰副推擇守大府卿革嗣立金羸襲慶重鼎
生才浴德澡身居中履孝保淳懿之道綜虛明之識
前言徃行獨運襟靈健筆通文孤標望實果升臺閣
常典樞機誠亮險夷政敷匡益自出入中外周旋宦
遊夕郎歸其峻寵夕卿美其成務官曹內殿朝野夢

求宜叅右署之榮俾接金闈之彥可修文館大學士
兄承慶長壽中與嗣立相代爲鳳閣舍人長安三年
承慶代嗣立爲鳳閣侍郎頃之又代爲黃門侍郎四
職相代時謂大郎罷相二郎拜相中宗授嗣立黃門
侍郎制曰芝蘭並秀見謝石之階庭騏驥並驅有劉
山之昆季又曰近者命於鸞渚已擢鴈行纔出芝扇
奄歸蒿里永言荆樹坐折連枝眷彼常山空餘一鳥
俾遷榮於皂蓋宜襲寵於黃樞

嗣立莊在驪山鸚鵡谷中宗幸之嗣立獻食百輦及
木器滕盤等物上封爲逍遙公谷爲逍遙谷原爲逍

選原中未留詩從臣屬和嗣立並鑄于石請張說為
之序薛稷書之李乂詩略云樞掖調梅暇林園種槿
初入朝榮劔履退食樂琴書地隱東巖石天迴北斗
車旌門臨窳窳輦路屬扶踈沈佺期詩略云水堂開
禹膳山閣獻堯鐘皇鑒清居遠天文睿獎濃武平十
云三允迴斗極萬騎蕭鈎陳地若遊汾水畋疑獵渭
濱趙彥昭云廊廟心存巖壑中鑿輿臨在灞城東道
遙自有蒙莊子漢主徒言河上公張說序亦云風氣
入野榛煙出谷魚潭竹岍松齋藥晚虹泉電射雲木
虛吟恍惚疑夢間關忘術茲所謂立壑道政龍衣冠

巢許也

開元中嗣立自湯井還都經其龍門北溪別業忽懷
驪山之勝嘗有詩云幽谷杜陵邊風煙別幾年偶來
伊水曲溪嶂覺依然傍浦憐芳木尋崕愛淶泉嶺雲
隨馬足山鳥向人前地合心俱靜言因理自玄短才
叨重寄尸祿媿妨賢每揖掛冠侶思從初服旋稻梁
仍欲報歲月坐空捐助岳無纖芥輸溟謝末消還晤
比轅失方茲南澗田時張說崔泰之崔日知在東都
皆和焉先一日太平公主上官昭容題詩數篇故張
說詩云舞鳳迎公主雕龍賦婕妤

趙彥伯

九日應制云九日報仙家三秋轉翠華呼鷹下鳥路
戲馬出龍沙簪挂丹萸藥杯涵紫菊花所願同微物
年年共辟邪得花字

張重來自朔方軍中宋迓之宴于桃花園應制曰紅
萼競燃春苑曙芊葦新色御筵開長年願奉西王讌
近侍慙無東朔才

彥伯為濟文館學士

閻朝隱

送金城公主生舅重親地君臣厚義鄉還將貴公主

嫁與禿檀王函簿山川闊胡琴道路長廻瞻父母國

日出在東方

人日大明宮應制云句芒人面乘兩龍道是春神衛

九重綵勝年年逢七日醉藤歲歲滿千鍾宮梅間雪

祥光徧城柳含煙瑞氣濃醉倒君前情未盡願因歌

舞自為容

宴安樂公主新宅云鳳凰鳴舞樂昌年蠟燭開花夜

管絃半醉徐擊珊瑚樹已聞鐘漏曉聲傳

鸚鵡猫兒云鸚鵡惠鳥也猫不仁獸也飛翔其背焉

啣啄其頤焉攀之緣之蹈之履之弄之藉之躡之然

此為自得彼亦以為自得畏者無所起其畏忍者無所行其忍抑血屬舊故之不若臣叨踐太子舍人朝暮侍從預見其事聖上方以禮樂文章為功業朝野歡娛強梁充斥之輩願為臣妾稽顙闕下者日萬計尋而天下一統實以為惠可以伏不惠仁可以伏不仁亦太平非常之明證事恐久遠風雅所缺再拜稽首為之篇

霹靂引豐隆鳴猛獸噫氣蛇吼聲鸚鵡鳥同資造化兮殊粹精鷓鴣毛翡翠翼鸚雛延頸鷓鴣弄色鸚鵡鳥同稟陰陽兮異埏埴彼何為兮隱隱振振此何為

兮綠衣翠襟彼何為兮窘窘蠢蠢此何為兮好只好音彷彿兮佯佯似妖姬躡步兮動羅裳趨趨兮蹉蹉若處子迴眸兮登玉堂爰有獸也安其獸也其忍嗜其脇距其胸與之放曠浪浪兮從從容容鈎爪踞牙也霄行晝伏無以當遇之兮忘味搏擊騰擲也朝飛暮噪無以拒逢之兮屏氣由是言之貪殘薄則智惠作貪殘臨之兮不復躍由是言之智惠周則貪殘囚智惠犯之兮不復憂非形陋質雖賤微皇王顧遇長光輝離宮別館臨朝市妙舞繁絃雜宮徵嘉喜堂前景福內和歡殿土明允裏雲母屏風文彩合流蘇斗

帳香煙起承恩宴
旂接宴喜高視七頭金駱駝平懷
五尺銅師子國有君
今國有臣君為主
今臣為賓朝有賢
今朝有德賢為君
今德為飾千年萬歲
今心曠神怡九日應制云
九九侍神仙高高坐
半天文章二曜動
氣色五星連簪紱趨
呈極笙歌接御筵
願因吹菊酒相守
百千年

得筵

中宋立春遊苑應制
去管籥周移象極裏
乘輿望幸斗城闈
草根未結青絲縷
羅薦摺垂綠帳中
鵲入巢中言改歲
燕銜書上道宜新
願得長繩繫取日
允臨天子萬年春

送唐永昌赴東都詩曰
洛陽難理若焚絲
推破連環定不疑
鸚鵡鳥道長安樂
回首一顧一相思

授著作郎直學士制云
朝隱夜允成寶朝陽
擢秀文高一變藝
摠二端承顧問於鸞掖
賞圖書於麟府
頃屬播遷獲返班序
方來石室分曹已
參於著述金門直事
俾崇於伸獎可修文
館直學士

朝隱字友倩趙州欒城人
性滑稽屬辭奇詭為武市
所賞景龍時為著作郎
先天中為秘書少監坐事貶
通州別駕卒

鄭愔

唐紀卷十一
上幸薦福寺令賦詩云舊邸三乘闕佳辰萬騎留攔
圖奉葉偈芝蓋拂花樓國會人王法宮還天帝遊紫
雲成寶界白水作禪流鴈峇昌基遠鸚杯睿藻抽忻
承大風曲竊預小童謳

三會寺應制詩去鳥籀遺新閣龍旗訪古臺造書臣
頡往觀跡帝義來睿覽見山川西宸心宇宙該梵音
隨駐輦天步接乘杯舊苑經寒露殘池問劫灰散花
將捧日俱喜聖詞開

陪幸昭容院獻詩四首

地軸樓居遠天台闕路賒何如遊帝宅即此對僊家

拂座金壺電池搃玉酒霞無去秦漢隔別訪武陵花
堯詞姑射近瀛苑建章連十五莫知月三千桃幾年
鶯歌隨鳳吹鸕舞向鷓絃更覓瓊妃伴來過玉女泉
宮掖賢才重山林高士難不言辭輦地更有結廬歡
池棟清温燠巖窻起沍寒幽亭有仙桂聖主萬春看
搓流天上轉茅宇禁中開河鵲填橋至山熊避檻來
庭花採菖蔕巖石步莓苔願奉蘿圖泰長聞錦翰裁
陪幸長寧公主庄云公門襲漢環主第稱秦玉池架
祥鱣宇山吹鳴鳳曲拂席薜蘿垂迴舟芰荷觸平陽
妙舞處日暮清歌續

唐紀卷之十一
望春宮迎春應制
去晨蹕凌高轉翠旌
春樓望遠背
朱城忽排花上游
天苑却坐雲邊看
帝京百草香
心初習蝶
千林嫩葉始藏鶯
幸同微藿傾誠早
願比盤相應候榮

送金城公主去
下嫁戎庭遠
和親漢禮優
笳聲出虜塞
簫曲比秦樓
貴主悲黃鶴
征人怨紫騮
皇情眷億兆
割念俯懷柔

早朝云瑞闕
龍居峻宸庭
鳳掖深才良
寄天綽趨拜
侶朝簷飛鳥
看來影喧車
識駐音重軒
輕霧入洞戶
落花侵聞有
題新翰依然
相舊林同聲
慙下玉謬比

託畫金

塞外三篇

塞外蕭條望
征人北路賒
邊聲亂朔馬
秋色引胡笳
遙鄣侵歸日
長城帶晚霞
斷蓬飛古戍
連鴈聚寒沙
海暗雲無葉
山春雪作花
丈夫期報主
萬里獨辭家
荒壘三秋夕
窮郊萬里平
海陰凝獨樹
日氣下連營
戎旆霜疑重
邊裘夜更輕
將軍猶轉戰
都尉不成名
折柳悲春曲
吹笳斷夜聲
明年漢使返
須築受降城
陽鳥南飛夜
陰山北地寒
漢家征戍客
年歲在樓蘭
玉關朔風起
金河秋月團
邊聲入鼓吹
霜氣下旌干

海外歸書斷天涯旅鬢殘子卿猶奉使常向節旌看
惜字文靖年十七進士擢第神龍中爲中書舍人與
崔日用趙履溫李愷等託武三思權熏炙中外天下
語曰崔冉鄭亂時政雍也或曰初附來俊臣俊臣誅
附易之易之誅託韋庶人後附譙王卒被戮
人日侍宴大明宮去瓊殿含光映早輪玉鑾初蹕望
初晨池開凍水仙宮麗樹發寒花禁苑新佳氣徘徊
籠細網殘雲淅瀝染輕塵良時荷澤皆迎勝窮谷稀
陽猶未春

哭郎著作云詩禮康成學文章賈誼才巳年人得夢

庚日鳥爲災書草藏天閣琴聲入夜臺荒階羅駿蘇
雲座滿塵埃白馬宿從散青鳥隴隧開悲涼門館下
懷舊幾遲迴

秋閨詩去征客向輪臺幽閨寂不開音書秋鴈斷機
杼夜蛩催虛幌風吹葉閑堦露染苔自憐愁思影常
共月徘徊

唐永徽以來唱桑條歌去桑條韋也女韋也神龍時
逆韋應之惜作桑條樂詞十首以進擢吏侍

惜樂府採蓮曲去錦櫂沙棠艦羅帶石榴裙綠潭採
荷芰清香日稍曛魚鳥爭唼喋花葉相芬氲不覺湘

州暮菱歌處處聞

胡笳曲去漢將留邊朔遙遙歲序深誰堪牧馬思正是胡笳吟曲斷江山月聲悲雨雪陰傳書回蘇武陵也獨何心

折楊柳去青柳映紅顏黃雲蔽紫關忽聞邊使出枝葉爲君攀舞腰愁欲斷春心望不還風花袞成雪羅綺亂班班

夜遊曲去漢室歡娛盛魏國文雅道許史多暮宿應陳從夜遊西園燕公子北里召王侯詎以將軍獵空嗟亭尉留

年少行去穎川豪橫客咸陽輕薄兒田穰方貴幸趙李新相知軒蓋終朝集笙竽此夜吹黃金盈篋筒白日忽西馳

沈佺期

幸太平公主南庄詩去主第山門起灞川宸遊風景入初年鳳凰樓下交天仗烏鵲橋頭敞御筵往往花間逢綵石時時竹裏見虹泉今朝扈蹕平陽館不羨乘槎雲漢邊

九日臨渭亭云御氣幸金方憑高薦羽觴魏文班菊藥漢武賜萸房秋美銅池色晴添銀樹光年年重九

唐紀卷十一
慶日月奉天長

陪幸韋嗣立莊去台階好赤松別業對青峰茆室承
三顧花源接九重虹旗縈秀木鳳輦拂疎筇逕直千
官擁溪長萬騎容水堂開禹膳山閣獻堯鐘皇鑑清
居遠天文睿獎濃巖泉他夕夢漁釣往年逢共榮永
相府偏降逸人封

白鹿觀應制去紫鳳真人府班龍太上家天流芝蓋
下山轉桂旌斜聖藻垂寒露仙杯落晚霞唯應問王
母桃作幾時花

上巳陪駕渭濱去寶馬香車清渭濱紅桃碧柳禊堂

春皇情尚隱垂竿佐天瑞先呈捧劍人

陪幸五王宅去北闕垂旒暇南宮聽履迴天臨翔鳳
轉恩向濯龍開蘭氣承倦帳榴花引御盃日從金穴
吐雲是玉衣來池影搖歌席林香散舞臺不知行漏
晚清蹕尚徘徊

安樂公主莊去皇家貴主學神仙別業初開雲漢邊
山出盡如鳴鳳嶺池成不讓飲龍川粧樓翠幌教春
佳舞閨金鋪借日懸景從乘輿來此地稱觴獻壽樂
鈞天

人日大明宮應制去拂旦鷄鳴仙衛陳憑高龍首帝

庭春千宮黼帳杯前壽日福香奩勝裏人山鳥初來
猶怯轉林花未發已偷新天文正應韶光轉設報懸
知用此辰

望春宮迎春應制去芳郊綠野散春晴復道離宮煙
霧生楊柳千條花欲綻蒲桃百丈蔓初榮林香酒氣
元相入鳥嘯歌聲各自成定是風光牽宿醉來晨復
得幸昆明

晦日滄水應制去素滄接宸居青門盛被除摘蘭誼
鳳野浮棗溢龍渠苑蝶飛殊嬾宮鸞轉不踈景移天
上入歌舞向儲胥

送金城公主云金榜扶丹掖銀河屬紫闈那堪將鳳
女還似嫁烏孫王就歌中怨珠辭掌上恩西戎非我
匹明主爲公存

錢唐末昌云洛陽舊有神明宰輦轂由來天地中餘
邑政成何足貴因君取則四方同

早朝云閭闔連雲起巖廊拂霧開玉珂龍影度珠履
鴈行來長樂齊鐘盡明光曉奏催一經推舊德五字
擢英才儼若神仙去紛從霄漢迴千春奉休歷分禁
喜趨陪

曝衣篇去君不見昔日宜春太液邊披香畫閣與天

連登華灼爍九微映香氣氤氳百和燃此夜星繁河
正白人傳織女牽牛客宮中擾擾曝衣樓天上娥娥
紅粉席曝衣何許曛半黃宮中梁絳河裏碧煙上雙
花伏兔盡屏風四子盤龍擎斗帳舒羅散縠雲霧開
綴玉垂珠星漢迴朝霞散綵羞衣架曉月分光劣鏡
臺上有仙人長命錦中有玉女迎歡繡玳瑁筵中別
作春珊瑚窓裏翻成畫椒房金屋寵新流意氣嬌奢
不自由漢文宜惜露臺產晉武須燒前殿裘中間疑有脫字
九日應制去御氣幸金方憑高薦羽觴魏文頒菊菜
漢武賜更房去鶴留歌吹歸鴻識舞行日歡重九慶

日月奉天長得長字

和晦日駕幸昆明池云法駕乘春轉神池象漢迴雙
星移舊石孤月隱殘灰戰鷁逢時去恩魚望幸來岍
花緹騎遠堤柳幔城開思逸橫汾唱歡流宴鎬杯微
臣凋朽質羞覩豫章材

白鹿觀應制云四郊秦漢國八水帝王都問閭雄理
閨宮闕壯規模貫渭稱天邑含歧實奧區金門披玉
館因此識皇圖

主第夜宴去濯龍門外主家親鳴鳳樓中天上人自
有金杯迎甲夜還將綺席發陽春

張燕公說嘗謂佺期曰沈三兄詩須還他第一佺期
字雲卿相州人除給事中考功郎受賊劾未究會張
易之敗遂長流驩州稍遷台州錄事參軍入計召見
拜起居郎兼修文直學士侍宴為弄辭悅帝賜牙緋
尋為太子詹事開元初卒佺期迴波樂詞士迴波爾
時佺期流向嶺外生歸身
名已蒙齒錄袍
笏未復牙緋
魏建安後訖江左詩律屢變至沈約庾信以音韻相
婉附屬對精密及之問沈佺期又加靡麗回忌聲病
約句準篇如錦綉成文學者宗之號為沈宋語曰蘇
李居前沈宋比肩謂蘇武李陵也

酬蘇味道夏晚省中亡並命登仙閣分霄直禮闈大
官供宿膳侍史護朝衣卷幔天河入開牕月露微小
池殘暑退高樹早涼歸冠劍無時釋軒車待漏飛明
朝題漢柱三署有光輝

和楊再思春夜宿直云西禁青春滿南端皓月微千
廬霄駕合五夜曉鐘晞星斗橫綸閣天河渡瑣闥煙
花章奏裏紛向夕郎飛

和崔正諫登秋日早朝士鷄鳴朝謁滿露白禁門秋
爽氣臨旌戟朝光映冕旒河宗來獻寶天子命焚裘
獨負津陽議言從逮禮遊

巫山高去巫山高不極合沓竒狀新暗谷疑風雨陰
崖若鬼神月明三峽曙潮滿九江春爲問陽臺客應
知入夢人此詩范攄以爲佺期之作而顧陶以爲張
循今記於此

宋之問

芙蓉園應制去芙蓉秦地沼盧橘漢家園谷轉斜盤
徑江迴曲抱源風來花自舞春入鳥能言侍宴瑤池
夕歸途笳吹繁

三會寺應制去六飛迴玉輦雙樹謁金仙瑞鳥呈真
字神龍吐浴泉淨心遙證果睿想獨超禪塔踴香花

地山圍日月天梵音迎雨徹空樂倚雲懸今日登仁
壽長者法鏡圓

薦福寺應制云梵筵光聖邸遊祿覽宏規不改靈光
殿因闢功德池蓮生新步葉桂長昔攀枝踴塔夜中
見飛樓海上移聞韶三月幸觀象七星危欲識龍歸
處朝來雲氣隨

陪遊苑遇雪去紫禁仙輿詰旦來青旗遙倚望春臺
不知庭霰今朝落疑是林花昨夜開

餞許州宋司馬去潁郡水東流荀陳兄弟遊偏傷茲
日遠獨向聚星州河潤在明德人康非外求當聞力

為政遙慰我心愁

謁禹廟去夏王乘四載茲地發金符駿命終不易報
功疇敢渝先驅惣昌會後至伏靈誅王帛空天下衣
冠照海隅旋聞厭黃屋更道出蒼梧林表詞轉茂山
阿井詎枯舟遷龍負壑田變鳥芒蕪舊物森如在天
威肅未殊玄夾扇瑤席玉女侍青都奕奕扇闈遂軒
軒文衛趨氣青連曙海雲白洗春湖猿嘯有時合禽
言長自呼靈歆異蒸精至樂匪笙竽茅殿今文襲梅
梁古製無運遙日崇麗業盛答昭蘇伊昔力士畫而
今功尚敷揆才非美箭精享愧生芻郡職昧為美邦

空寧自誣下車霰已積攝事露行濡人隱冀多祐曷
惟霑薄駟

詠海去肅事祠春溟宵齋洗蒙慮鷄鳴見日出鷺下
觀濤鷺地闊八荒近天迴百川澍筵端濟空曲目外
唯雰霧暖氣物象來周遊晦明互致腥匪玄享裊滌
期靈煦的的波際禽泫泫島間樹安期今何在方丈
蔑尋路仙事與世隔冥搜徒已屢四明背群山遺老
莫辨處內撫良自慨弱齡忝恩遇三入文史林兩拜
神仙署雖歎出關遠始知臨海趣賞來空自多理勝
孰能喻留楫竟何時待徙倚歲云暮

浣沙篇贈陸上人云越女顏如花越王聞浣沙國微
不自寵獻作吳宮娃山數半潛匿苧羅更蒙遮一行
霸勾踐再笑傾夫羗艷色奪人目効嘖亦相誇一朝
還舊都靚粧尋若耶林鳥驚入松網魚畏沈花始覺
冶容妄方悟君心邪欽子秉幽意世人共稱嗟願言
託君懷儻類蓬生麻家住雷門曲閣高陵飛霞淋漓
翠羽帳旖旎綠雲重奉風艷楚舞秋月綿胡笳自昔
專嬌愛翫襲惟矜奢達本知空寂棄彼猶泥沙求割
偏執性自長薰修牙携妾不障道願止妾西家
中宗幸薦福寺獻詩去香刹中天起宸遊滿路輝乘

龍太子去駕象法王歸殿飾金人影嫵搖玉女扉稍
迷新草木遍識舊庭闈水入禪心定雲從寶思飛欲
知星劫遠初拂六銖衣

立春日侍宴內殿出剪綵花詩云金閣裝新店瓊筵
弄綺梅人間都未識天上忽先開蝶繞香絲住蜂憐
艷粉回今年春色早應爲剪分催

陪幸公主南莊詩云青門路接鳳凰臺素滻宸遊龍
騎來澗草自迎香輦合巖花應對御筵開文移北斗
成天象酒近南山作壽盃此日侍臣將石去共歡明

主錫金迴

之問薦福寺昆明池
及此作都爲冠首

明河篇去八月涼風天氣昂萬里無雲河漢明昏見
南樓清且淺曉落西山縱復橫洛陽城闕天中起長
河夜夜千門裏複道連甍共蔽虧畫堂瓊戶特相宜
雲母帳前初汎濫水精簾外轉逶迤倬彼 昭回如
練白復出東城接南陌南陌征人去不歸誰家今夜
擣寒衣鴛鴦機上踈螢度烏鵲橋邊一鴈飛鴈飛螢
度愁難歇坐見明河漸微沒已能舒卷任浮雲不惜
光輝讓流月明河可望不可親願得乘槎一問津更
將織女支機石還訪成都賣卜人蓋之問求爲北門
學士天后不許故此篇有乘槎訪卜之語石見其詩

謂崔融曰吾非不知其才但以其有口過爾之問終

身耻之

口過齒疾

武后遊龍門命群官賦詩先成者賜以錦袍左史東
方虬詩成拜賜坐未安之問詩後成文理兼美左右
莫不稱善乃就奪錦袍衣之其詞曰宿雨霽氛埃流
雲度城闕河澗柳新翠苑樹花初發洛陽花柳此時
濃山水樓臺映幾重群公拂霧朝翔鳳天子乘春幸
鑿龍龍門近出王城外羽從淋漓擁軒蓋雲躡纒臨
御水橋天衣已入香山會山壁嶄巖斷復連清流澄
澈俯伊川塔影遙遙綠波上皇龕奕奕翠微邊層

竊舊長千尋木春壑初飛百丈泉綵仗蜺旌透香閣
下輦登高望河洛東城宮闕擬昭回南陌溝塍殊綺
錯林下天香七寶臺山中春酒萬年盃微風一起祥
花落仙樂初鳴瑞鳥來鳥來花落紛無已稱觴獻壽
煙霞裏歌舞淹留景欲斜石間猶駐五雲車鳥旗翼
翼留芳草龍騎駸駸映晚花千乘萬騎變壘出水靜
山空巖壑躡郊外喧喧引耆人傾城南望屬車塵
聲引颺聞黃道王氣周迴入紫宸先王定鼎三河固
寶命乘周萬物新吾皇不事瑤池樂時雨來觀農
春詠省壁畫鶴詩去粉壁圖仙鶴昂藏真氣多鸞飛竟

不去當是戀恩波

韋善心為郎中善剖決之間善詩時謂戶部二妙之
間字延清汾州人與佺期允濟婚附易之及敗貶瀧
州參軍事逃歸復附三思景龍中諂事太平公主安
樂公主權盛復往諧結太平深嫉之中宗將用為中
書舍人太平發其贓下遷越州長史賦詩流傳京師
睿宗立以獯險盈惡詔流欽州賜死

徐堅

送金城公主
六星漢下天孫車服降殊藩匣中詞易
切馬上曲虛繁關塞移朱帳風塵照錦軒
蕭聲去日

遠萬里望河源

餞許州宋司馬去舊許星車轉神京祖帳開斷煙傷
別望雲雨送離盃辭鷺依空遶賓鴻入聽哀分携與
秋氣日夕共徘徊

餞唐永昌赴任東都去郎官出宰赴伊瀍征轉駸駸
灞水前此時長望新豐道携手相看共黯然

餞考功武負外學士使嵩山置舍利塔詩云伊川別
騎灞岍分筵對三春之花月覽千里之風煙望青山
兮分地見白雲兮在天寄愁心於樽酒愴離緒於清
絃共握手而相顧各啣悽而黯然已上中宗時作

堅字元固西臺舍人齊暉之子屬文典厚楊再思每
日為鳳閣舍人樣中宗時為給事中明皇改麗正書
院為集賢院以堅充學士不為章句之學而窮覽治
聞綿歷四朝以謹厚稱

送張說巡邊應制去至德撫遐荒神兵赴朔方帝思
元帥重爰釋股肱良累相承開池深籌協子房寄崇
專斧鉞禮備設壇場擊鼓喧雷電戈劍凜風霜四騏
將戒道十乘啓先行聖錫加常錫天光耀寵光出郊

開帳飲寅餞盛離章雨濯梅林潤風秋麥野涼燕山
應勒頌麟閣佇名揚開池字疑

池當作池張之
裡名為祥水所
用為景和之
三世紀詩云

堅卒張說挽歌云才美臨淄北名高淮海東羽儀三省通漁獵五車通玉殿孤新榜珠英落舊叢徒存一寶劍何處訪徐公

盧懷慎

九日應制去時和素秋節宸豫紫機閑鶴似聞琴至人疑宴鎬還曠望對平野潺湲俯暝灣無因酬大德空此媿崇班得還
懷慎靈昌人開元初與姚崇同相時譏為伴食然能清儉以直道始終

武平一

駕幸溫泉詩云秦王登碣石周后襲崑崙何必在遐遠方稱萬萬尊我皇順時豫星駕動軒轅雄騎交馳道清笳度國門迴輿長樂觀校獵上林園行漏移三象連營惣八屯旌搖鸚鵡谷騎轉鳳凰原絕壁蒼苔古靈泉碧溜溫參差開水殿穿窬敞巖垣豐邑蹤猶在驪宮跡尚存煙松銜翠幄雪逕遶花源侍從推玄草文章召武賁深仁決夷夏洪造溢乾坤謬忝王枚列多慙雨露恩

景龍四年正旦賦栢樹詩去綠葉迎春綠寒枝歷歲寒願將百葉壽長奉萬年歡

興慶池玄鑿輿羽駕直城隈帳殿旌門此地開皎潔
靈潭圖日月參差畫舸結樓臺波搖岼影隨橈轉風
送荷香逐酒來願奉皇權常不極長遊雲漢幾韶回
白鹿觀應制玄王府凌二曜金壇駐六龍綠旒懸倒
景羽蓋偃喬松玄圃靈芝秀萃池瑞掖濃謬因霑舜
渥長願奉堯封

送金城公主云廣化三邊靜通姻四海安還將膝下
愛特副域中歡聖念飛玄藻仙儀下白蘭日斜征蓋
沒歸騎動鳴鸞

宴安樂公主新宅玄王孫帝女下仙臺金勝珠簾日

夜開遽惜瓊筵懼正洽唯愁銀箭曉相催

餞唐永昌玄聞君墨綬出丹墀震鳥飛來佇有期寄
謝銅街攀柳日無忘粉署握蘭時

正月八日立春內出綵花賜近臣應制玄鑿輅青旂
下帝臺東郊上苑望春來黃鶯未解林間轉紅藥先
從殿裏開畫閣條風初變柳銀塘曲水半含苔所逢
睿藻先韶律更促霞觴畏景催是日中宗手勅批玄
平一年雖取少文甚警新悅紅藥之先開訝黃鶯之
未轉循環吟咀賞歎兼懷今更賜花一枝以彰其美
所賜學士花並令插在頭上後所賜者平一左右交

插因舞蹈拜謝時崔日用乘酣飲欲奪平一所賜花
上於簾下見之謂平一日日用何為奪卿花平一跪
奏曰讀書萬卷從日用滿口虛張賜花一枝學平一
終身不獲上及侍臣大笑因更賜酒一盃當時嘆美
中宗宴安樂公主新宅應制六紫漢秦樓敞黃山魯
館開簪裙分上席歌舞列平臺馬既如龍至人疑學
鳳來幸忻聯棣萼何以接鄒枚
人日西臺觀打球應制云令節重遨遊分鑿戲綵毬
驂驪迴止苑躑躅繞通溝影就紅塵沒光隨赭汗流
賞蘭清景暮歌舞樂時休

平一名甄以字行武后時畏禍隱嵩山中宗雖宴豫
嘗因詩規誡然不能卓然自引去明皇時終亦彼謫
雖謫而名不衰

李行言

秋晚度廢關云秦郊平舊險周德眷遺黎始聞清夜
柳俄見落風泥物色來無限津途去不迷空亭誰問
馬閑戍但鳴鷄山月寒彌淨河風曉更淒贈言楊伯
起非復是關西

景龍中中宗引近臣宴集令各獻伎為樂張錫為談
客娘舞宗晉卿舞渾脫張洽舞黃顰杜元琰誦婆羅

門呪行言唱駕車西河盧藏用効道士上章國子司
業郭山輝請誦古詩兩篇誦鹿鳴蟋蟀未畢李嶠以
詩有好樂無荒之語止之行言隴西人兼文學幹事
函谷關詩爲時所許中宗時爲給事中能唱步虛歌
帝七月七日御兩儀殿會宴帝命爲之行言於御前
長跪作三洞道士音詞歌數曲兒偉聲暢上頻嘆美

韋元旦

正月七日宴大明殿詩去鸞鳳旌旂拂曉陳魚龍角
觥大明辰青韶旣肇人爲日綺勝初成日作人聖藻
凌雲裁栢賦仙歌從宴摘梅春垂旒一慶宜年酒朝

野俱歡薦壽新

安樂公主山庄去銀河南渚帝城隅帝輦平明出九
衢刻鳳蟠螭陵桂邸穿池疊石寫蓬壺瓊簫輒下鈞
天樂綺綴長懸明月珠仙榜承恩爭旣醉方知朝野
更歡娛

望春宮迎春應制去九重樓閣半山霞四望韶陽春
未賒侍蹕妍歌游灞浹留觴罷舞出京華危萍競捧
中街日戲馬爭街上苑花景色歡娛長若此承恩不
醉不還家

送金城公主去柔遠安夷俗和親重漢年軍容旌節

送國命錦車傳琴曲悲千里簫聲戀九天唯應西漢
月來就掌珠圓

餞唐州高使君云桐栢膺新命芝蘭惜舊遊鳴臯夜
鸛在遷木早鷺來傳擁淮源路罇空灞水流落花分
送遠春色別離憂

早朝云霞維芳月季宸極衆星尊佩王朝三陛鳴珂
過九門挈壺分早漏伏檻耀初暎北倚蒼龍闕西臨
紫鳳垣詞庭草雖視温室樹無言鱗翰空爲忝長懷
聖主恩

中宗立春遊苑應制云灞溪長安常近日殷正臘月

早迎新池魚戲葉仍含凍宮女裁花已作春向苑雲
疑承翠帷入林風若起青蘋年年斗柄東無限願把
瓊觴壽北辰

中宗時興慶池侍宴應制云滄池漭沆帝城邊殊勝
昆明鑿漢年夾岍旌旗疏遠道中塘簫鼓振樓船雲
峰四起迎宸幄寶樹千重入御筵宴樂已深魚鳥詠
承恩更欲奏甘泉

主第夜宴云主第新成銀作榜賓筵廣宴玉爲樓壺
觴旣下仙人夜歌舞疑停織女秋

元旦京兆萬年人與張易之姻屬易之罷貶感義尉

舅陸頌妻韋后弟也元旦憑以復進終中書舍人

唐詩紀事卷第十一

休風
遺集

唐詩紀事卷第十二

畢乾泰

辛替否

王景

韋安石

竇希玠

李咸

陸景初

鄭南金

于經野

解琬

麴瞻

樊忱

孫佺

李從遠

周利用

楊廉

張景源

李恒

已上景龍
應制群臣

畢乾泰

慈恩寺九日應制
云鸚林化塔啓鳳輦
順時遊重九
昭皇慶大千揚帝休者
閣妙法闡王舍睿文流
至德
覃無極小臣歌詎誦

辛替否

慈恩寺九日應制云洪慈均動植至德俯深玄出豫
從初地登高適梵天白雲飛御藻慧日暖皇編別有
秋原藿長傾雨露緣

替否字協時京兆人景龍中為左拾遺以直諫遷右
臺殿中侍御史為憲司彈擊不避強禦累遷穎王府
長史卒

王景

慈恩寺九日應制云玉輦移中禁珠梯覽四禪重階
清漢接飛竇紫霄懸綴葉披天藻吹花飲御筵無因

鑾蹕暇俱舞鶴林前

景太原人為司門員外郎萊州刺史子之咸為長安
尉昆弟之貴之渙皆善屬文之咸之子緯有傳

韋安石

九日侍宴應制云重九開秋節得一動宸儀金風飄
菊蘂玉露泫萸枝睿覽八紘外天文七曜披臨深應
在即居高豈慮危得枝

安石京兆人父視中為相二張三思橫寵安石數析
辱之復相中宗不附太平公主睿宗時為姜晦所劾
貶黜發憤卒

竇希玠

九日應制云鑾輿巡上苑鳳駕瞰層城御座丹鳥麗

宸居白鸛驚玉旗縈桂葉金杯汎菊英九晨陪聖膳

萬歲奉承明得明字

八月中宗令學士尋勝同宴於禮部尚書竇希玠林

亭張說製序云召絲竹於伶官借池亭於貴族雕俎

在席金羈駐門遠山片雲隔層城而即興繁鸞芳樹

遶高臺而共樂

夏日帝幸五王第乃過希玠宅劉憲詩云北斗樞機

任西京肺腑親李乂詩云貴遊開北第宸眷幸西鄉

按希玠武德時內史令威之後中宗時為禮書以恩

澤賜實封開元為太子少傅世為外戚唐世貴盛莫

與為此

李咸

九日應制云重陽乘令序四野開晴色日月數初并

乾坤聖登極菊黃迎酒泛松翠凌霜直遊海難為深

負山徒倦力得直字

陸初景

九日應制云九秋允順豫重節霽良辰登高識漢苑

問道侍軒臣菊花浮秬鬯黃房插縉紳聖化謚邊垂

長洲鴻鴈濱得臣字

景初元初之子恬靜寡欲議論高簡景雲中與崔湜同知政事睿宗曰子能召先業是謂象賢乃賜名象先

鄭南金

九日應制云重陽玉律應萬乘金輿出風起韻虞絃雲開吐堯日菊花浮聖酒茱香挂蓑質欲知恩煦多順動觀秋實得日字

于經野

九日應制云御氣三秋節登高九曲門桂筵羅玉俎菊體溢芳樽遵渚歸鴻度承雲舞鶴騫微臣濫陪賞

空荷聖明恩得樽字

經野中宗時為戶部尚書

中宗九日登高應制二十四人韋安石蘇瓌詩先成于經野及盧懷慎詩後成時景龍三年也

解琬

慈恩寺九日登塔應制云瑞塔臨初地金輿幸上坊空邊有清淨覺處無馨香雨霽微塵歛風秋定水涼茲辰採仙菊薦壽慶重陽

晦日宴高氏林亭云主第簷裾出王畿春照華山亭一已眺城闕帶煙霞橫堤列錦帳傍浦駐香車歡娛

屬晦節酩酊未還家

琬魏州元城人與郭元振善習邊事守邊積二十年
開元中終同州刺史

麴瞻

慈恩寺九日應制云
扈蹕遊玄地陪仙瞰紫微似邁
銖衣却將同羽化飛雕戈秋日麗寶劍曉霜霏獻觴
乘菊序長願奉天暉

樊忱

慈恩寺九日應制云
淨境重陽節仙遊萬葉來插萸
登鷲嶺把菊坐蜂臺十地祥煙合三天瑞景開秋風

詞更遠竊抃樂康哉

孫佺

慈恩寺九日應制去應節萸香滿初寒菊浦新龍旗
煥辰極鳳駕儼香闈蓮井偏疑夏梅梁更若春一忻
陪應塔還似得天身

佺麟德宰相處約之子延和初為幽州都督為奚所
敗同周以弟見獲送默啜所殺之佺不知兵始裴懷
古為都督馭士有方朝廷以佺代之遂及敗

李從遠

慈恩寺九日應制去九月從時豫三乘為法開中霄

唐紀卷十三
日天子半座寶如來摘果珠盤獻攀莖玉輦迴願將
塵露點遙奉光明臺

周利用

慈恩寺九日應制云出輿乘金節飛文煥日宮莫房
開聖酒杏苑被玄功塔向三天迥禪收八解空叨恩
奉蘭籍終愧冷薰風

金城公主和蕃中宗送至馬嵬群臣賦詩帝令御史
大夫鄭惟忠及利用護送入蕃學士賦詩以餞徐彥
伯爲之序去

楊廉

九日侍宴應制去遠目瞰秦垆重陽坐灞亭旣開黃
菊酒還降紫微星廟鼓諳仙曲山河入畫屏幸茲陪
宴喜無以效丹青

得亭字

慈恩寺九日應制去萬乘臨真境重陽眺遠空慈雲
浮鴈塔定水映龍宮寶鐸含飈響仙輪帶日紅天文
將瑞色輝煥滿寰中

沈佺期酬楊給事中廉見贈臺中詩云子雲惟辯博
公理擅詞雄始自尚書省旋聞給事中言從温室秘
籍向鎖闥通

張景源

慈恩寺九日應制
六飛塔凌霄起宸遊
一屆焉金壺
新泛菊寶座即披蓮
就日搖香輦憑雲出梵天
祥氛與佳色相伴雜鑪煙

李恒

慈恩寺九日應制
六寶地隣丹掖香臺
瞰碧雲關山
江水出城闕樹中分
睿藻蘭英秀仙杯菊
榮薰願將今日樂長奉聖明君

唐詩紀事卷第十二

唐詩紀事卷第十三

崔液

張元一

劉希夷

鄭遂初

王熊

房融

張敬忠

崔珪

沈祖仙

盧崇道

徐安期

張紘

薛曜

袁暉

李休烈

邵士彥

吳大江

劉幽求

賈曾

楊齊哲

魏元忠

李夔

司馬承禎

崔液

上元詩六首
去玉漏銅壺且莫催
鐵關金鎖徹明開
誰家見月能閑坐
何處聞燈不看來

今年春色勝常年此夜風光最可憐
鳩鵲樓前新月滿鳳凰臺上寶燈燃
神燈佛火百輪張刻象圖容七寶裝
影裏如聞金口說空中似放玉豪光
金勒銀鞍控紫騮玉輪珠璣駕青牛
驂驪始散東城曲倏忽還來南陌頭
公子王孫意氣驕不論相識也相邀
最憐長袖風前弱更賞新絃暗裏調
星移漢轉月將微露灑煙飄燈漸稀
猶惜道傍歌舞處踟躕相顧不能歸

液字潤甫仁師之子湜之弟也工五言舉進士第一人湜嘗曰液子我家龜龍也官至殿中侍御史坐湜故亡命郢州作幽征賦以見意遇赦還卒

張元一

武后朝左司郎中張元一善滑稽時西戎犯邊武懿宗統兵禦之至邠畏懦而遜懿宗短陋元一朝曰長弓短度箭蜀馬臨高蹠去賊七百里隈墻獨自戰忽然逢着賊騎猪向南趨則天未曉曰懿宗無馬耶元一曰騎猪夾豕也則天大笑后嘗問元一外有何事曰有三慶旱而雨洛橋成郭洪霸死

洪霸酷吏也

劉希夷

將軍行去將軍闕
較門耿介當風立
諸將欲言事
遂巡不敢入
劍氣射雲天
鼓聲破原隰
黃塵塞路起
走馬追兵急
彎弓從此去
飛箭如雨集
截圍一百里
斬首五千級
代馬流血死
胡人抱鞍泣
古來養甲兵
有事常討襲
乘我廟堂運
坐使干戈戢
獻凱歸帝京
軍容何翕習

悲代白頭翁去洛陽城東
桃李花飛來飛去落誰家
洛陽兒女惜顏色行逢落花長歎息
今年花落顏色改明年花開誰復在
已見松柏摧為薪更聞菜田變

為海古人無復洛城東
今人還對落花風
年年歲歲花相似
歲歲年年人不同
寄言全盛紅顏子
須憐半謝白頭翁
此翁白頭真可憐
伊昔紅顏美少年
公子王孫芳樹下
清歌妙舞落花前
光祿臺前開錦綉
將軍樓閣盡神仙
一朝卧病無人識
三春行樂在誰邊
宛轉娥眉能幾時
須臾鶴髮亂如絲
但看舊來歌舞地
唯有黃昏鳥雀悲

唐新語女希夷一名庭芝汝州人
少有文華好為宮體詩詞
旨悲苦不為時人所重
善彈琵琶嘗為白頭翁詠
去今年花落顏色改明年花開復誰在
既而自

悔曰我此詩識與石崇白首同所歸何異乃更作一
聯云年年歲歲花相似歲歲年年人不同既而歎曰
此句復似向識矣然死生有命豈復由此乃兩存之
詩成未周歲爲奸人所殺或去宋之間害之後孫翌
撰正聲集以希夷詩爲集中之最由是大爲人所稱
或去之間害希夷而以洛陽之篇
爲已作至今載此篇在之間集中
晚憇南陽旅館云旅館何年廢征夫此日過途窮人
自哭春至鳥還歌行路新知少荒田古路多池篁覆
丹谷墳樹遶清波日照蓬陰轉風微野氣和傷心不
可去回首怨如何

秋日題汝陽潭壁去獨坐秋陰至悲來從所適行見
汝陽潭飛蘿蒙水石懸瓢木葉上風吹何歷歷幽人
不耐煩振衣步閑寂回流清見底金沙覆銀礫洛水
非一丈空隴幾千尺魚鱗可憐紫鴨毛自然碧秋水
弄清光渺焉忘損益遊山隨形影清濁混心迹歲暮
歸去來東山餘宿昔

故園置酒去酒熟人須飲春還鬢已秋願逢千日醉
得緩百年憂舊里多青草新知盡白頭風前燈易滅
川上月難留卒周姬旦棲棲魯丘平生能幾日
不及且遨遊

唐詩卷十三
夜集張諲所居去江南成父客門館日蕭條惟有圖書在多傷鬢髮凋諸生陪講誦稚子給漁樵隱室寒燈淨空階落葉飄滄洲自有趣誰道隱須招
巫山懷古云巫山幽陰地神女艷陽年襄王何容色落日望悠然歸來高堂夜金釭青煙頽想卧瑶席夢竟何翩翩搖落殊未已榮華倏徂遷愁思瀟湘浦悲涼雲夢田猿啼秋風夜鴈飛明月天巴歌不可聽聽此益潺湲

孤松篇去蠶月葉葉青鷓鴣時柳花白澹艷煙雨滋敷芬陽春陌如何秋風起零落從此始獨有南澗松不歎東流水玄陰天地冥皓雪朝夜零豈不惟寒暑爲君留青青青青好顏色落落孤直群樹遙相望衆草不敢逼靈龜卜真隱仙鳥宜棲息耻受秦帝封願言唐侯食寒山夜月明山冷氣清清淒兮歸風集吹之作琴聲松子卧仙岑寂聽疑野心清冷有真曲樵採無知音美人何時來幽逕委綠苔吁嗟深澗底弃捐廣廈材

鄭遂初

別離怨去蕩子戍遼東連年信不通塵生錦步障花送玉屏風只怨紅顏改寧辭玉簫空繫書春鴈足早

晚到雲中

萬歲通天年李迥秀下登第

王熊

熊自潭州至岳陽張燕公宴別贈詩二章去絲管清
且哀一曲傾一盃氣將然諾重心向友朋開古木無
生意寒雲若死灰贈君芳杜草爲植建章臺

縉紳連省閣溝水遠西東然諾心猶在容華歲不同
孤城臨楚塞遠樹入秦宮誰念三千里江潭一老翁
熊蒼去長沙辭舊國洞庭逢故人薰蘭敦久要披霧
轉相親歲月方嗟老江山不惜春忽聞黃鶴曲更作

白頭新

平生共風月倏忽間山川不期交淡水暫得款忘年
興逸方罷釣帆開欲解船離心若危旆朝夕爲君懸
韋嗣立嘗和前作并序云余昔忝省闈與岳州張使
君潭州王都督同官聯事後承朝譴各自東西張公
與王都督別詩二首情頗感切余覽以耿歎因追和

焉詩見嗣立門

房融

遊始興廣果寺山房去零落嗟殘命蕭條託勝因方
燒三界火遽洗六情塵隔嶺天花發凌空月殿新誰

令鄉國思從此學分身

融河南人武后時為宰相神龍元年貶死高州

張敬忠

先天中王上客為侍御史自以才望華妙當入省望
前行忽除膳部員外微有悵惋吏部郎中張敬忠戲
詠曰有意嫌兵部專心望考功誰知腳踏蹬幾落省
墻東蓋膳部在省最東北隅也

張仁愿在朔方奏用御史張敬忠何長鸞等分摠軍
事太子文學柳彥昭為管記義烏尉昆良正為隨機
皆著稱敬忠自監察御史累遷吏部郎中開元七年

拜平盧節度使上客字未詳

崔珪

孤寢怨云征戍動經年含情拂玳筵花飛織錦處月
落擣衣邊燈暗愁孤坐牀空怨獨眠自君遼海去玉
匣閑春絃

珪開元中為太子詹事與兄中書舍人琳弟光祿卿
瑤俱列棨戟世號三戟崔家

沈祖仙

秋閨詩去白馬三軍客青娥十載思玉庭霜落夜羅
幌月明時爐冷蜘蛛喜燈寒熠燿期愁多不可曙流

涕坐空幃

盧崇道

新都南亭別郭大元振詩去竹徑女羅蹊蓮洲文石
隄靜深人俗斷尋玩往還迷碧潭秀初月素林驚夕
棲褰幌納鳥侶罷琴聽猿啼佳辰改宿昔勝寄坐睽
携長懷賞心愛如玉復如珪

崇道爲太常卿坐其聳崔湜反俱流嶺南還歸至都
爲其子娶崔氏女有內給使取充貴人崇道賂之令
別娶一崔氏女入內事敗并男二人皆勅杖至殞蓋
睿宗時也

徐安期

催粧云傳聞燈下調紅粉明鏡臺前作好春不須面
上渾粧却留着雙眉待畫人

張紘

閨怨詩云去年離別鴈初歸今夜裁縫螢已飛征客
近來音信斷不知何處寄寒衣

紘登久視六年進士第

薛曜

正夜侍宴應制去重關鐘漏通夕敞鳳凰宮雙日祥
煙裏千門明月中酒盃浮湛露歌曲唱流風侍臣咸

醉止常慙恩遇崇

曜尚城陽公主子紹尚太平公主紹兄顓懼太盛以問從兄克克曰帝甥尚主由來故事但以恭慎行之何懼也曜堂姪倣子鏞自曜至鏞一門四公主曜元起之子也聖曆中附張易之官正諫大夫

袁暉

正月閨情去正月金閨裏微風繡戶聞曉魂憐別夢春思逼啼顏遠砌梅堪折當軒樹未攀歲華庭北上何日度陽關

七月閨情去七月坐涼霄金波滿麗譙容華芳意改

枕席怨情饒錦字沾愁淚羅裙紋細腰不如銀漢女歲歲鵲成橋

二月閨怨云二月韶光好春風香氣多園中花巧笑林裏鳥能歌有恨離琴瑟無情看綰羅更聽春燕語妾亦不如他

三月閨怨云三春時將盡空房獨妾居娥眉愁自結鬢髮沒情梳

魏知古薦為左補闕開元中馬懷素欲校正群籍暉自邢州司戶叅軍預焉

明皇東巡回出雀鼠谷暉應制去魏國山河險周王

唐紀卷十三
警蹕迴九旗雲際出萬騎谷中來石岍行將盡煙郊
望忽開賞矜垂柳拂春畏落花催與逸橫汾體恩褒
作頌才小臣瞻日月延首詠康哉

李休烈

長壽三年則天徵天下銅五十餘萬斤鐵一百三十
餘萬斤於定鼎門內鑄八稜銅柱高九十尺徑一丈
二尺題曰大周萬國述德天樞紀革命之功貶唐家
之德天樞下置鐵山銅龍肩載獅子麒麟圍遶上有
雲蓋上施盤龍以托珠高一丈圍三丈金彩熒煌灼
灼日月武三思為其文朝士獻詩者不可紀惟李嶠

詩冠絕當時曰轍跡灼西嶂勳庸紀北燕何如萬國
會諷德九門前灼灼臨黃道迢迢入紫烟仙盤正下
露高柱欲承天山類叢雲起珠疑大火懸聲流塵作
劫業固海成田聖澤傾堯酒薰風入舜絃忻逢下生
日還偶上皇年後憲司發嶠附會韋庶人左授滁州別駕而終
開元中詔毀天樞發卒鎔鑠彌月不盡洛陽尉李休烈
賦詩以詠之曰天門街裏倒天樞火急先須卸火珠計
合一條絲線挽何勞兩縣索人夫先有訛言云一條線
挽天樞言其不經久也故休烈詩及之士庶莫不諷詠天
樞之北韋庶人繼造一臺先此毀拆

出大唐
新語

邵士彦

秋閨詩云斜日空庭暮幽閨積恨盈細風吹帳冷微
月度窻明怨坐啼相續愁眠夢不成調琴欲有弄畏
作斷腸聲

吳大江

禱衣詩云沙塞秋應晚金閨恨已空那堪裂紈素時
許出房櫳杵影弄寒月砧聲調夜風裁縫雙淚盡萬
里寄雲中

劉幽求

幽求書懷云心為明時盡君門尚不容田園迷徑路

歸去欲何從

幽求冀州人臨淄王入誅韋庶人預參大策先天中
為相在同列下意望未滿已而竇懷正崔湜附太平
公主有逆謀幽求說明皇圖之謀洩睿宗流之於封
州明年公主誅召復舊官開元初進左丞相以太子
少保罷姚崇忌之奏幽求鬱鬱散職有怨言詔有司
鞠治盧懷慎等奏幽求輕肆不恭失大臣體貶睦州
刺史遷杭郡二州恚憤卒于道

賈曾

洛陽人以孝聞開元初為中書舍人與蘇晉同掌制

誥時號蘇賈

曾孝和皇帝挽詞云新命千齡啓鴻圖累聖餘天行
應潛躍帝出受圖書禮若傳堯舊功疑復夏初夢遊
長不返何國是萃胥

曾和宋之問下山歌云良遊晚晚兮月成紅錦路透

迤兮山路長王孫不留兮歲將宴高品仙草兮為誰

芳之問詩見王
无競門 紅字
未詳

奉和春日出苑遊矚云彤闈晚闕問安迴金輅遊春

博望開渭北晴光搖草樹終南佳氣入樓臺招賢已

得商山客託乘還招鄴下才臣在東周獨留滯欣承

睿藻日邊來時為太子舍
人使在東都

楊齊哲

過函谷關云地險嶠函北途經分陝東逶迤衆山盡

荒涼古塞空河光流曉日樹影散朝風聖德今無外

何處是關中

魏元忠

侍宴銀潢宮應制云別殿秋雲上離宮夏景移寒風

生玉樹涼氣下瑤池塹花仍吐葉崑菌尚抽枝願奉

南山壽千秋長若斯元忠唐
史有傳

李夔

唐紀卷三
夔爲汴州司戶使至汴州喜逢宋之問詩云阮籍逢
池上孤韻竹林才巨源從吏道正擁使車來相逢且
交臂相命且銜盃醉後長歌畢餘聲繞吹臺
之問荅曰遠方來下客輶軒揖使臣弄琴宜在夜傾
酒貴逢春駟馬留孤館雙魚贈故人明朝雲雨散遙
仰德爲鄰

司馬承禎

宋之問吟冬霄引贈承禎云河有冰兮山有雪比戶
瑾兮行人絕獨山中兮對明月懷美人兮屢盈缺明
月的的寒潭中青松幽幽吟勁風此情不向俗人說

愛而不見恨無窮

承禎荅云時旣暮兮節欲春山林寂兮懷幽人登竒
峰兮望白雲帳洄邈兮象郁紛白雲悠悠去不返寒
風颼颼吹日晚不見其人誰與言歸坐彈琴思逾遠
承禎字子微事潘師正傳辟穀導引術無不通睿宗
明皇累召至京師問其術卒贈正一先生沈佺期贈
詩云紫微降天仙丹地授雲藻上言華頂事中間長
生道華頂居最高大壑朝陽早長生術何妙童顏後
天老清晨朝鳳京靜夜思鴻寶叙其被召之事也李
白云余昔於金陵見司馬子微謂余有仙風道骨可

以神遊八極之表因著大鵬賦見志詩

唐詩紀事卷第十三

[Faint bleed-through text from the reverse side of the page]

唐詩紀事卷第十四

張說 宋璟 王丘 崔翹

王光庭 席豫 梁昇卿 源乾曜

張嘉正 盧從愿 韓休 徐知仁

崔禹錫 裴淮 韋抗 程行誼

李嵩 蕭嵩 劉昇 裴光庭

宇文融 崔沔 崔尚 陸堅

崔泰之 崔日知 魏奉古

張說

八日迎春賜綵花詩去別館芳菲上苑飛花澹池

御筵紅城臨渭水天河近闈對南山雲霧通繞殿流
鶯凡幾樹當蹊亂蝶許多叢春園既醉心和樂共識
皇恩造化同

送金城公主云青海和親日星潢出降時戎王子聳
寵漢國舊家慈春野開離宴雲天起別詞空彈馬上
曲詎減鳳樓悲

晦日滻水應制云千行發御柳一葉下仙筇青浦宸
遊至朱城佳氣濃雲霞交暮色草樹喜春容藹藹天
旂轉清笳入九重

賤唐州管使君云常時好閑燕朋舊好相過及爾宣

風去方嗟離別多淮流春晚晚江海路蹉跎百年屢

分散言歡復幾何上四首
中宗時作

說字道濟洛陽人相明皇為文屬思精壯長於碑誌
謫岳州後詩益悽婉人謂得江山助云

夜坐詩云懷哉四壁時未有五都價百金誰見許斗
酒難為貫落花生芳春孤月皎清夜復逢利交客題
戶遙相謝

岳陽早霽南樓去山水佳新霽南樓翫初旭夜來枝
半紅雨後洲全綠四運相終始萬形紛代續適臨青
草湖再變黃鶯曲地穴穿東武江流下西蜀歌聞枉

渚澶舞見長沙從心遠居無滯神和生自足白髮悲
上春知常謝無欲

岳陽石門墨山二山相連有禪道觀天下絕境詩云
困輪江上山近在華容縣常陟巴丘首天晴遙可見
佳邀屢前諾芳月愆幽眷及此符守移歡言臨道便
既携賞心客復見送行掾竹徑入陰窅松嵯上空藉
草共林一色雲與峰萬變探窺石門斷綠越沙澗轉
兩山勢爭雄峰巘相顧眄藥妙靈仙寶境垂巖壑選
清都西淵絕金地東敞宴池果接園畦風煙邇臺殿
高尋去石頂曠覽天宇徧千山紛滿目百川豁對面

騎來雲氣迎人去鳥聲戀長揖桃源士舉世同企羨
岳州山城云岳城豐日暇閉戶見天心東曠迎朝色
西樓引夕陰觀書千載近學靜二毛深忽有南風至
吹君堂上琴

岳州行郡竹籬云山郡不溝郭荒城無翳壅志人忠
主利義守閉爲勇苟非小勤瘁安得期逸寵板築恐
土踈叢城嫌役重藩柵聊可固筠篁近易奉差池截
浦沙繚繞綠隈隴藟似長雲亘森如高戟聳預絕材
狼憂知免牛羊恐閭里寬矯步榛叢恣踏踵始果游
處心終日成閑拱

出湖寄趙冬曦去西泛平湖盡參差入亂山東瞻岳
陽郡汗漫太虛間窘步同行樂適文亦屢看山戍上
雲桂江亭臨水關川途倏忽間風景依如昨湘浦未
賜環荆門猶主諾何時得余美載酒游宛洛

說謫岳州常鬱鬱不樂時宰以說機辨才略牙相排
檣蘓頴方大用說與瓌善說因爲五君詠致書封其
詩以貽頴誠其使曰當候忌日近暮送之使者近暮
弔客至多說先公僚舊頴覽詩嗚咽流涕翌日上對
大陳說忠正蹇諤人望所屬不宜淪滯退方上因降
璽書勞問俄遷荊州長史由是陸象先韋嗣立張庠

珪賈曾皆以譴逐歲久因加甄叙頴以父之執友事
之甚謹

王泠然上燕公書云詩曰投我以木瓜報之以瓊琚
此言雖小可以喻大相公五君詠曰淒涼丞相府餘
慶在元成蘇公一聞此詩移公於荆府積漸至相由
蘇得也今蘇屈居益部公坐廟堂投木報瓊義將安
在亦可舉蘇以自代然後爲方朔之行泠然書又曰
相公岳陽送別詩云誰念三千里江潭一老翁今日
忘往日之棲遲貪暮年之富貴乎

明皇封太山迴過金橋御路縈轉一望旌毒縣綿數十

里上曰張說言我勒兵三十萬旌旗徑五百里陝右
上黨至于太原見碑真才子也召吳道子韋無忝陳
闡同製金橋圖

扈從南山雀鼠谷云豫動三靈贊時巡四海威破關
凌曙出平路半春歸霍鎮迎雲罕汾河送羽旂山南
柳半密北谷草全稀遲日宜華蓋和風入夾衣上林
千里近應見百花飛

將赴朔方軍應制云禮樂逢明主韜鈴用老臣恭憑
神武策遠御鬼方人供帳榮恩餞山川喜詔巡天文
日月送朝賦管弦新幼志傳三略衰材謝六鈞膽猶

忠作伴心故道爲鄰漢保河南地胡清塞北塵連年
大軍後不日小康辰劔舞輕離別歌酣忘苦辛從來
思博望許國不謀身

說赴集賢院學士上賜讌應制得輝字韻去侍帝金
華講千齡道固稀任將賢士設書共學徒歸首命深
燕隗通經淺漢韋列筵榮賜食送客愧儒衣賀鸞窺
簷下遷鸞入殿飛欲知朝野處文教日光輝

三相同日拜官奉和御制云大塊鎔群品輕生偶聖
時猥承三仕命虛忝百僚師右揆謀華實前星傳重
資達騫求舊禮濫點樂賢詩賜金同榮拜樅金宴宰

司菊花吹御酒蘭葉捧天詞寶曆休明盛頽年晷漏
衰少留青史筆未敢赤松期

恩賜宴樂遊園云漢苑佳遊地軒庭近侍臣共持榮
幸日來賞豔陽春饌玉頰王篚縱金下帝鈞池臺草
色徧宮觀柳條新花綬光連榻朱顏暢飲醇聖朝多
樂事天意每隨人

醉中作云醉後方知樂彌勝未醉時動容皆是舞出
語揔成詩

雜詩云抱薰心常焦舉旆心常搖天長地自久歡樂
能幾朝君看西陵樹歌舞為誰嬌

五君詠

述志美類刺異感義哀
事顏氏之心也擬焉

齊公生人表向天聞鸛唳清論早揣摩玄心晚超詣
入相廊廟靜出軍沙漠霽見深呂祿憂舉後陳平計
甘心除君惡足以報先帝

許公信國禎堯美且瞻情百事資朝問三章廣世程
處高心不有臨節自為名朱戶傳新戟青松拱舊壘
淒涼丞相府餘慶在玄成

李公實神敏才華乃天授睦親何用心處貴不忘舊
故事尊臺閣新詩冠宇宙在人忠所奉惡我誠將宥
南浦去莫歸嗟嗟蔑孫秀

唐詩卷十四
代公舉鵬翼翻飛磨海霧志康天地屯適與雲雷遇
興喪一言決安危萬心注大勳書王府窄命淪江路
勢傾北夏門哀靡東平樹

耿公山岳靈才傑心亦妙執鸞鳥峻標立辰王扣清調
協贊休明啓思華日月照何意瑤臺雲風吹落江徼
湘流下潯陽洒淚一投弔

宋璟

奉和明皇荅張說南出雀鼠谷詩云秦地雄西夏并
州近北胡禹行山啓路王在邑爲都忽視寒暄隔深
思險易殊四時宗伯叙六義宰臣鋪徵作宮常應星

環日每紆盛哉逢合道良以致亨衢

奉和聖製送張尚書巡邊云帝道薄存兵王師尚有
征是開司馬法爰命摠戎行畫閭崇威信分麾感寵
榮聚觀方結轍出祖遂傾城聖酒山河潤天詞象緯
明德風邊地偃勝氣朔雲平宰國推良器爲軍挹壯
聲至和常得體不戰即雲精以智泉寧竭其徐海自
清遲遲廟堂坐贈別故人情

奉和御製三相同日上官詩云丞相邦之重非賢諒
不居老臣庸且憊何德以當諸厚秩先爲忝崇班復
此除太常陳禮樂中掖降簪裾聖酒山河潤仙文象

緯舒冒恩懷寵祿陳力省空虛郭隗慙無駿馮媛媿
有魚不知周勃者榮幸定何如

恩賜樂遊園宴詩云侍飲終醕會承恩續勝遊戴天
惟慶幸選地即殊尤北向祗雙闕南臨賞一丘曲江
新溜暖上苑雜花稠疊疊韶絃屢戔戔貢帛周醉歸
填吟陌榮耀接軒表

右開元天子登封泰山南出雀鼠谷張說獻詩明皇
御荅群臣應制故明皇詩有川途猶在晉車馬漸歸
秦之句賤張尚書朔方者燕公說也明皇詩有三台
入武帳八座起文昌之句左丞相張說右丞相宋璟

太子少傅源乾曜同日上官錫宴東堂明皇賜詩有
赤帝收三傑之句故蘇晉序云天子作三傑之詩以
命宴樂蓋為此也

劉禹錫獻權舍人書曰昔宋廣平之沉下僚也蘇公
味道時為繡衣直指使者廣平投以梅花賦蘇盛稱
之自是方列于聞人之目名遂振嗚呼以廣平之才
未為是賦則蘇公果暇知其人耶將廣平困於窮阨
於躓然後為是文耶是知英賢卓犖可外文字然猶
用片言借說於先達之口席其勢而後驤首當時矧
碌碌者疇能自異

皮日休桃花賦序曰餘常慕宋廣平之爲相正姿勁
質剛態毅狀疑其鐵腸石心不能吐婉媚辭然覩其
文而有梅花賦清便富艷得南朝徐庾之體

王丘

奉和明皇荅張說南出雀鼠谷詩云襟帶三秦接旂
裳萬乘過陽源叔氣早陰谷沍寒多花褥前萌仗霜
嚴後乘戈戍雲開晉嶺江鴈入汾河北土分堯俗南
風動舜歌一聞天樂唱恭逐萬人和

丘字仲山擢童子科能屬文爲吏部侍郎典選其獎
用如孫逖張晉明王泠然皆一時茂秀蕭高引與當
國丘盛推韓休休秉政薦爲御史大夫
摭言蕭穎士恃才傲物嘗携壺逐勝憇於逆旅風雨
暴至有紫衣翁領二僮避雨於此穎士頗侮之雨止
老人上馬呵殿而去穎士始知爲丘也明日造門謝
罪丘引至廡下坐而責之復曰子負名傲忽其止於
一第乎果終于揚州工曹

崔翹

奉和皇明荅張說南出雀鼠谷詩云磧路繞河汾晴
光掃曙氛韶吟中嶺樹仗入半峰雲頓覺山原盡平
看邑里分早行芳草末晚想好風薰嘉頌推英宰春

唐詩卷十四
遊扈聖君共欣承睿渥日月照天文
翹官至禮部尚書清河公

王光庭

奉和明皇答張說南出雀鼠谷詩云省俗恩時遍巡
方路稍迴寒隨汾谷盡春逐晉郊來雲騎傳行漏烟
旄引從臺惠風初應律和氣正調梅雅頌通晨禁天
文接曙台霸城桃李色應待日華開

奉和御製送張尚書巡邊詩去賢相德符充朝推文
武雄海波先若鏡關草預從風鉞助將軍勇威成天
子功瓊章九霄發錫宴五衢通玉輶龍盤帶金裝鳳

頸驄虎貌分儼儼河洛震熊戈刃千霜白旌旗萬
火紅示刑夷夏變流惠鬼神同

張說送光庭詩云同居洛陽陌輕日嬾相求及爾江
湖去言別悵悠悠楚雲眇羈翼海月倦行舟愛而不
可見徒嗟芳歲流光庭與燕公最善故去

席豫

奉和明皇答張說南出雀鼠谷詩云鳴鑿初幸代旋
蓋欲橫汾山盡千旗直郊平五校分前林已暄景後
壑尚寒氛風送簫韶曲花鋪黼黻文鹽梅推上宰禮
樂統中軍獻賦紆天札飄飄飛白雲

唐紀卷十四
奉和聖製送張尚書巡邊詩云聖帝重兵權分飛屬
大賢中軍人執政丞相復巡邊翕習戎裝動張皇廟
略宣朝榮承睿札野餞轉行旃亭障東緣海沙場北
際天春冬見嚴雪朝夕候烽烟已勒燕山頌猶聞遣
戍篇五營將月合八陣與雲連經略圖方遠懷柔道
更全歸來畫麟閣藹藹武功傳
豫字建侯年十六舉手筆俊拔科中之後爲中書舍
人與韓休許景先徐安正孫欽名相甲乙當時號爲
席公帝嘗登朝元閣賦詩群臣屬和帝以豫詩最工
詔曰詩人之冠冕也

梁昇卿

奉和明皇荅張說南出雀鼠谷詩云何忽重關道千
年遇聖皇幽林承惠澤閑客見清光日御仙途遠山
靈壽域長寒雲入晉薄春樹隔汾香國佐同時雨天
文屬歲陽從來漢家盛未若此巡方
昇卿與張九齡善涉學工書於八分尤工歷廣州都
督書東封朝覲碑爲時絕筆

源乾曜

奉和御製送張尚書巡邊云匈奴邇河朔漢地復戎
旅天子擇英才朝端出監撫流星下閭闔寶鉞專公

輔禮物生光輝宸意備思詔有征示矛戟制勝惟罇
俎彼美何壯哉桓桓擅斯舉聲華振臺閣功德標文
武奉國知命輕忘家以身許安人在勤恤保大殫襟
腑此外無異言同情報明主

送張說上集賢學士賜讌賦詩得迎字云盛業光書
府微人盡國英絲綸賢相稱群俊學為名寵命垂天
賜崇恩發睿情薰風清禁籞文殿述皇明日霽庭陰
出池新水氣生歡娛此無限詩酒自相迎

奉和御製賜三相同日上官云睿作超千古湛思育
萬人逝遷俱荷澤同拜忽為隣道合音徽暢芳馳景
命新鼓鐘崇享禮鴈鷺集朝倫竊位思官謗彫容計
木春慙多無以叙拙備實難陳進級懷三少承光盡
百身自當歸第日何幸列宮臣

乾曜開元初姜皎薦於帝召見神氣爽澈占對有序
帝悅之性謹重與張嘉正張說李元紘同秉政居勳
未常廷議可否皎為嘉正所排得罪訖不申救君子
譏焉

張嘉正

奉和御製送張尚書巡邊云天錫我宗盟元戎付夏
卿多才思命將必勇獨橫行經緯稱人傑文章作代

英山川看是陣草木想為兵不待河水合猶防漢月
明有謀當繫魄無戰是綏氓聞外專三略雲中冀一
平感恩共心盡悵別屢竟驚直視前旌掣遙聞後騎
鳴還期方定日復此出郊迎

嘉正性簡疏與人不疑所薦中書舍人苗延嗣呂太
一考功貞嘉靖侍御史崔訓時語曰令君四俊苗呂
崔貞始為中書舍人崔湜輕之後與議事正出其上
湜驚曰此終其坐後十年而為中書令

盧從愿

奉和御製送張說巡邊云上將發文昌中軍靖朔方

占星引旌節擇日拜壇場禮樂臨軒送威聲出塞揚
安邊俟帷幄制勝在巖廊作鼓將軍氣投醪將士觴
戒途遵六月離贈動三光槐路清梅暑衡臯赴麥涼
時文仰雄伯耀武震遐荒祗席知無戰兵戈示不忘
佇聞歌杖杜凱入繫名王

從愿字子襲舉制科高第為兵部尚書數充校考使
御史中丞宇文融將以括田戶功為上下考從愿不
許乃密白從愿盛植產占良田數百頃帝自此薄之
目為多田翁後欲用為相屢失卒以是止

韓休

奉和御製送張尚書巡邊云一德光台象三軍掌夏
卿來威申廟略出揔協師貞受鉞辭金殿凭軒去鼎
城曉光搖組甲踈吹繞雲旌左律方先凱中鼙即訓
兵定功彰武事陳頌紀天聲祖宴初留賞宸章更寵
行車徒零雨送林野夕陰生路極河流遠川長朔氣
平南轅遲反旆歸奏謁承明

徐知仁

奉和御製送張尚書巡邊云聖德膺三統皇威被八
埏大明均照物小醜未寧邊國相台衡重元戎廟略

宣紫泥方受命黃石乃推賢問罪陰山下安人屬國
前度關行照月乘障坐銷烟北闕紆宸藻南橋列祖
筵耀威當夏日殺氣指秋天鼙鼓鼉鼉振旌旗鳥獸
懸由來詞翰首今見勒燕然

崔禹錫

奉和御製送張尚書巡邊云供帳何煌煌公其撫朔
方群寮咸餞酌明主降離章關塞重門下郊歧禁苑
傍練兵宜雨洗卧鼓候風涼炎景寧云憚神謀肅所
將旌搖天月迥騎入塞雲長赫赫皇威振油油聖澤
滂非惟按車甲兼以正封疆叱叱陰山道澄清潮海

陽虜垣行決勝台座佇為光

禹錫字洪範登顯慶三年進士第為中書舍人

裴灌

送張說上集賢學士賜讌賦得昇字云問道圖書盛
尊儒禮教興石渠因學廣金殿為賢昇日月恩光
風雲寵命膺謀謨言可範舟楫事斯憑宴喜明時洽
光輝湛露疑大哉堯作主天下頌歌稱

灌與張說善說為相數薦之灌長於敷奏天子亦自

重焉

韋杭

送集賢學士張說上官賜讌賦得西字云廣庭臨壁
沼多士侍金闈英宰文儒協明君日月齊集賢光首
拜改殿發新題早夏初移律餘花尚拂溪壺觴接雲
上經術引關西聖德鴻名遠將陪王檢泥

杭終於刑部尚書所薦如梁昇卿王儁王壽後皆為
顯人唐史稱之

程行誼

送張說上集賢學士賜讌賦得廻字聖主崇文化鏘
鏘得盛才相因歸夢立殿以集賢開象繫微言闡詩
書至道該堯罇承帝澤禹膳自天來禮洽歡逾長風

怡暑更廻國朝將舜頌同是一康哉

裴子餘補鄆尉行謚與之同舍行謚以文法稱而子
餘以儒顯長史陳宗業曰蘭菊異芬無可廢者二子
卒子餘謚孝行謚正張說嘆曰二謚可無愧矣

李嵩

送張說上集賢學士賜譙得催字偃武堯風接崇文
漢道恢集賢更內殿清選自中台佐命留侯業詞華
博物才天厨千品降夏旨百壺催鵷鷺方成列神仙
喜暫陪復欣同拜首叨此頌良哉

蕭嵩

送張說上集賢學士賜譙得登字去帝日簡才能旌
賢在股肱文章體一變禮樂道逾引芸閣英華入賓
門鵷鷺登恩延過所望聖澤實超恒夏葉開紅藥餘
花發紫藤微臣亦何幸叨此預文明

奉和御製三相同日上官詩云審官思共理多士属
惟唐歷選台庭舊來熙帝業冒入朝師百辟論道協
三光垂拱資元老親賢輔少陽登榮崇禮送寵德耀
宸章卿酒飛觴洽仙闈雅樂張荷恩思有報陳力愧
無良願罄公忠節同心奉我皇

嵩開元初權中書舍人崔琳王丘齊幹以嵩少學術

不以輩行許也獨姚崇稱其遠到帝欲相蘇頲嘗夜
密召嵩草詔其詞曰國之環寶帝曰朕不斥其父名
卿當為刊削沉思久之乃曰國之珍寶高出帝曰虛
有其表嵩願大多髭故帝有是言

劉昇

送張說上集賢學士賜讌得眉字去圖書應明主策
府宴嘉賓台耀臨東壁乾光自北辰網羅窮象繫迷
作究天人聖酒千鍾洽仙厨百味陳成山徒可仰涉
海詎知津幸逢文教盛還覩頌聲新
昇能文善草隸德威之後也開元中累遷中書舍人

裴光庭

奉和御製三相同日上官詩去樂賢聞往誥褒德偶
茲辰端揆升元老師謀擇累仁紫庭崇讓畢粉署禮
容陳既荷恩榮舊俱承寵命新天文懸瑞色聖酒汎
華茵雜遝陳簫鼓歡娛洽縉紳掖垣招近侍虛薄廁
清塵共保堅身節當期雨露均

光庭字連城時為兵部侍郎後為相謨瑤山往則維
城前軌二篇獻之手制褒美詔皇太子諸王於光順
門見光庭謝所以規諷意

宇文融

奉和御製三相同日上官詩去申甫生周日宣慈舉
舜年何如偶昌運比德邁前賢寵獲元良密榮瞻端
揆遷職優三仕老位極百僚先北極迴宸渥南宮飾
宴筵飛文瑤札降賜酒玉杯傳謬列台衡重俱承雨
露徧誓將同竭力相與効塵涓

融為張說所惡欲先事中傷說張九齡謂說曰融辯
洽多詐公不可忽說曰狗鼠何能其後乃與崔隱甫
廷劾說受賂事帝詔說致仕而出融詩有誓將同竭
力相與効塵涓之語欣附說之辭也

融安輯戶口明皇賜詩張說奉和云聖德臨天下勞
情遍九圍念茲人去本逢轉將何依外避征戍數內
傷親黨稀嗟不逢明盛胡能照隱微栢臺簡行李蘭
殿錫朝衣別曲動秋風恩令生春輝使出四海安詔
下萬心歸忤無夔龍佐徒歌鴻鴈飛

崔沔

恩賜樂遊園宴云五日醑初畢千年樂未央復承天
所賜終宴園之陽地勝春逾好恩深樂更張落花飛
廣座垂柳拂行觴庶尹陪三吏諸侯具萬方酒酣同
抃躍歌舞詠時康

沔字善冲有才章舉賢良方正第一最受知於張說

唐紀卷之四
儉約自持嘗作陋室銘以見志云

崔尚

恩賜樂遊園宴云春日照長安皇恩寵庶官合簪承
罷飲宴帛賜追歡供帳馮高列城池入迥寬花催相
國飲鳥和樂人彈北闕雲中見南山樹杪看樂遊宜
締賞舞詠惜將闌

尚登久視六年進士第官至祠部郎中

陸堅

送張說上集賢學士應制得今字云聖主崇文教層
霄降德音尊賢澤既厚式宴寵逾深復有夔龍相良

哉簡帝心得人惟邁昔多士諒推今書殿榮光滿儒
門喜氣臨顧惟成濫吹徒此接衣簪

堅為中書舍人以集賢學士或其非人而供擬太厚
議白罷之張說曰麗正乃天子禮樂之司所費細而
所益者大陸生之言蓋未達耶帝知遂薄堅

崔泰之

酬韋嗣立龍門北溪作去闕塞臨伊水驪山枕灞川
俱臨隱路側同在帝城邊謝公兼出處携妓玩林泉
鳴鶻噴梅雪飛蓋曳松煙聞琴幽谷裏看弈古巖前
落月低幃帳歸雲繞管絃叨榮慙北闕微尚愛東田

寂寞灰心盡蕭條塵事捐朝思登絕壑夜夢弄潺湲
宿懷南澗意况覩北嶽邊

同光祿弟冬日述懷序云韋祭酒張左丞二公並廊
廟偉才朝廷舊相咸光首和殊為佳作輒繼陽春深
增媿悚詩云吾族白眉良才華動洛陽觀光初入仕
應宿始為郎飛螢翫書籍白鳳吐文章海卿逾往雅
河尹冠前張擇才綏陽郢殊化被江湘高樓臨廣陌
甲第敞通莊別館却山下疏亭洛水傍昌年賞豐陌
暇日悅林塘衣冠皆秀茂羅綺盡名倡隔岼聞歌度
臨池見舞行門庭寒變色棨戟日生光窮陰方發黷

殺氣正蒼茫咸時興盛作晚歲共多傷積德韋丞相
通神張子房吟草編簪紱逸韻合宮商功名守留省
濫跡在文昌家園遙可見臺寺近相望無庸乘佳謁
有暇共翱翔棣華依鴈序竹葉拂鸞觴水坐憐秋月
山行弄晚芳恩榮慙服冕友愛薦垂堂無由報天德
相顧詠時康

韋祭酒嗣立張左丞說光祿日知也

泰之時以禮部居洛故與嗣立說日知數有酬唱泰
之知溫之子初以職方郎中預平二張終於工部尚書

崔日知

和韋嗣立龍門北溪作云夙齡秉微尚中年忽有隣以

慈山水僻遂得學通人迨我南京道聞君北業新崑
前窺石鏡河畔踏芳茵既憐伊浦綠復憶灞池春連
詞謝家子同歡寄野賓趣閑魚共樂情洽鳥來馴誰
念昔遊者祇命獨留秦蕭條潁陽戀冲漠漢陰直無
由陪勝躅空此翫書筠

冬日述懷奉呈韋祭酒張左丞蘭臺名賢云弱齡好
經藉披卷即怡然覃精四十載馳騁數千言孔壁採
遺篆周韋考絕編袁公論劔術孫子叙兵篇魯史君
臣道姬書日月懸從師改炎燠負笈遍山川上異西
河道中非北海玄光榮拾青紫名價接通賢既重萬

鍾樂寧思二項田長戟同分虎高冠亞附蟬晚懷重
虛曠養志息雕鐫登高慙思拙匠物謝情妍不慕張
平子寧希王仲宣誰為登龍日讎成刻鶴年循循勞
善誘軋軋思微牽琢磨才既竭鑽仰德彌堅朽木誠
為諭桐心徒自憐終期吞鳥夢振翼上雲煙賦成先
擲地詞高直挾天更執樞衣禮仍開函丈筵露披槐
市藹水靜璧池圓願逐從風葉飛舞翰林前
日知字子駿日用從父兄與張說同為魏元忠朔方
判官再遷洛州司馬譙王重福之變以功加銀青光
祿大夫遷殿中少監日知在洛日與韋嗣立張說酬

唱故說和冬日述懷詩序云太極殿衆君子分司洛
城自春涉秋日有遊訪崔光祿述志論文首貽雅唱
諸公嘉德序事成有報章若夫盛時榮位華景勝會
此四者古難一遇而我輩實兼之嗣立亦序云僕忝
臺閣早經聯事崔公以雅道自居未嘗至偃之室僕
羸疾收退門堪羅雀公存訪不避風雨方知向時跡
也今晨情也蘭菊春秋自芳竹栢歲寒無變故嗣立
詩有昌年雖共偶歡會此難并爲憐漳浦曲沉痾有
劉禎之句說詩云夫君邁前侶觀國騁竒姿山似鳴
威鳳泉如出寶龜又曰紫綬拂三寺朱門臨九達其

貴盛如此後爲太常卿自以處朝廷久每入謁必與
尚書齒時謂尚書裏行後爲潞州長史卒初赴潞州
明皇賜詩云路國開新府壺闈寵舊臨妙旌循吏德
持悅庶民心蓋潞爲明皇舊鎮故也張說和云聖情
垂曩鎮佳氣翊興王增戟雄都府高車轉太常川橫
八澗澗山帶五龍長連帥初恩命天人舊紀綱錢塗
飛御藻闔境自輝光明主招循吏何年下鳳凰

魏奉古

和韋嗣立龍門北溪作云有美朝爲貴幽尋地自偏
踐臨伊水洎想望灞池邊是遇皆新賞茲遊若舊年

藤蘿隱路接楊柳御溝臨道愜神情王機忘俗理捐
遂初誠已重兼濟實為賢跡是山東戀心唯北闕前
顧軫經拾紫多謝賦思玄未躡中林步空乘麗藻傳
陽春和已寡扣寂竟徒然
龍門北溪韋嗣立山居在焉諸公賦詩奉古詩預酬
唱之末張說序崔韋贈答詩云二公述志論文首貽
雅唱其餘尋聲響答望形影赴故亦峻碧池之連漪
增瑶林之沃若蓋奉古之徒是也

唐詩紀事卷第十四

唐詩紀事卷第十五

王灣

魏知古

許景先

姚崇

姜皎

姜晞

王岳靈

楊顏

鄭繇

張諤

趙仁漿

張暈

金昌緒

蘇晉

張九齡

崔國輔

王灣

奉使登終南山詩云常愛南山遊因而盡原隰數朝
至林嶺百仞登峴岷石壯馬徑窮苔色步綠入物奇
春狀改氣遠天香集虛洞策杖鳴低雲拂衣濕倚巖
見廬舍人戶欣拜揖問性矜勤勞示心教澄習王英

唐紀卷之五
時共飲芝草為餘拾境絕人不行潭深鳥空立一乘
從此受九轉兼是給辭處若輕飛憇來唯吐吸閑襟
超已勝迴路倏而及煙色松上深水流山下急漸平
逢車騎何晚睨城邑峰在野趣繁塵飄宦情緝辛苦
久為吏勞生何妄執日暮懷此山悠然賦斯什
閏月七日織女云耿耿曙河微神仙此會稀今年七
月閏應得兩迴歸

灣登仙天進士第開元初為滎陽主簿馬懷素欲校
正群籍灣在選中各部撰次後為洛陽尉商璠云灣
詞翰早著為天下所稱寂者不過一二遊吳中江南

意云海月生殘夜江春入舊年詩人以來無聞此句
張公居相府手題於政事堂每示能文令為措式又
擣衣篇云月華照杵空悲妾風響傳砧不見君所有
衆制類咸若斯非張蔡之輩未見覺顏謝之彌遠乎
江南意云南國多新意東行伺早天朝平兩岍失風
正數帆懸海日生殘夜江春入舊年從來觀氣象維
何此中偏

麗正殿賜同宴用天前煙年四韻應制云金殿忝陪
賢瓊羞忽降天鼎羅仙掖裏觴拜鎖闈前院逼青霄
路厨知紫禁煙酒酣空抃舞何以荅昌年

秋夜寓直即事懷贈蕭令公裴侍郎兼通簡南省諸
友人云聖主萬年興賢臣數載升古靈傳岳秀宏量
稟川澄畿甸舉長策風霜秉直繩出車遙俗震登閣
滿朝稱賦簡流亡輯農安政理憑還家新長幼巡隴
舊溝塍忠梗大勲立寰瀛墮業懲焚香兼御史懸鏡
委中丞旃隼當朝立臺驄發郡乘司徒漢家重國典
穎川徵雲路俄平入台階忽上陵秉鈞調造化宣綽
慰黎蒸金省方秋作瑤軒直夜凭中書贈陳準右相
簡王陵三傑賢更穆百僚歡且兢搖懷及賓友計曲
辦淄澠閭闔暝陰散鈞陳爽氣凝月深宮樹轉河近

禁樓冰卑吏夙駟策微涓効斗升望麾霄繼火書板
曙懷蒸彼此雖流眄規模轉伏膺惠將霄漢隔勞或
歲時矜位重恩寧濫才輕懾不勝林巒甘獨往疵賤
苦相仍敢忘銜花雀思同附驥蠅平生逐鳥雀何日
似蒼膺

晚春詣蘓州贈武員外云蘓臺憶季常飛棹歷江鄉
恃功曹掾初離華省郎貴門生禮樂明代秉文章
嘉璧位先進洪儒名重揚援從姻戚貶豈失忠信妨
萬里行驥足十年睽鳳翔迴遷翊元聖入拜佇爲良
別業對南浦群書滿北堂意深投轄盛才重接筵光

陋學叨鈇簡弱齡許翰場神馳勞舊國顏展別殊方
際晚雜紛散殘春衆物芳煙和踈樹滿雨續小溪長
旅拙感成慰通賢顧不忘從來琴曲罷開匣爲君王
晚夏馬升卿池亭即事寄京中二三知己云忝職畿
甸淹濫陪時英後才輕策疲劣勢薄常驅走牽役勞
風塵秉心在巖藪宗賢開別業形勝代希偶竹澆清
涓清泉流白渠口逡巡期賞會揮忽變星斗逮此乘
務餘因而訪幽叟入來殊景物行復洗紛垢林淨秋
色多潭深月光厚感香蓮近折新味瓜初剖滯拙懷
隱淪書之寄良友

奉同賀監林月清酌云華月當秋滿朝英假興同淨
林新霽入窺院早涼通碎影行筵裏掇花落酒中清
霄凝爽意併此助文雄

觀插箏云虛室有秦箏箏新月復清絃多弄委曲柱
促語分明曉怨疑繁丰春嬌入慢聲近來唯此樂傳
得美人情

魏知古

知古深州人相睿宗薦洹水令呂太一蒲州司功參
軍齊幹內率騎曹參軍柳澤密尉宋遙左補闕袁暉
右補闕封希顏伊闕尉陳希烈後皆爲聞人

唐紀卷十五
玄元觀尋李先生不遇詩云羽客今何在空尋伊洛
間忽聞歸苦縣應想入函關未作十年別猶應七日
還神仙不可見寂寞返蓬山

奉和春日途中喜雨應詔詩曰豫遊欣勝地皇澤乃
先天油雲陰御道膏雨潤公田隴麥霑逾翠山花濕
更燃稼穡良所重方復悅豐年

春夜寓直鳳閣懷群公詩云拜門傳漏晚寓省索居
時昔重安仁賦今稱伯玉詩鴛池滿不溢鷄樹久逾
滋夙夜懷山甫清風詠所思

先天初爲侍中從獵渭川獻詩曰嘗聞夏太康五弟
訓禽荒我后來冬狩三驅盛禮張順時鸞隼擊講事
武功揚奔走未來去翺飛豈暇翔非熊從渭水瑞翟
想陳倉此欲誠難縱茲遊不可常子雲陳羽獵信伯
諫漁棠得失鑒齊楚仁恩念禹湯邕熙諒在宥亭毒
匪多傷辛甲今爲史虞箴遂孔彰手詔褒之
知古卒宋璟歎曰叔向古遺直子產古遺愛兼之者
其魏公乎

許景先

常州人先獻賦李迥秀見之歎曰是宜付太史後與
齊澣王丘韓休更知制誥張說曰許舍人之文雖乏

峻峰激流然詞旨豐美得中和之氣天寶間坐待卒
陽春怨云紅樹曉鶯啼春風暖翠閨雕籠薰繡被珠
履踏金堤芍藥花如吐苜蒲葉正齊蒙砧當此日行
役向遼西

送張說巡朔方應制云文武承邦式風雲感國禎王
師親賦政廟略久論兵漢主知三傑周官統六卿四
方分闡受千里坐謀成介冑辭前殿壺觴宿左營賞
延頒賜重宸賜出車榮龍武三軍氣魚鈴五校名郊
雲駐旌羽邊吹引金鉦振旅方稱德安仁更克身佇
觀銘石罷同聽凱歌聲

姚崇

享龍池樂章云恭聞帝里生靈祉應報明君鼎業新
既叶翠泉光寶命還符白水出真人當時舜海潛龍
躍此日堯河帶馬巡獨有前池一小鴈叨承舊惠入天津
又云帝宅王家大道邊神馬潛龍涌聖泉昔日昔時
經此地看來看去漸成川歌臺舞榭宜正月柳岍梅
洲勝往年莫疑沙上春雲少祗爲龍飛直上天
龍池興慶宮池也明皇潛龍之地張九齡撰龍池頌
刊石興慶宮玄宗以爲不稱更命嗣澤王瑒爲頌建
花萼樓比初睿宗五子賜弟隆慶坊號五王宅明皇

唐紀卷十五
六
為太子製大衾長枕將與諸王共之睿宗喜甚明皇
先天後盡以隆慶舊邸為興慶宮而賜憲薛第於勝
業申岐第於安興環列宮側天子於宮西南置樓西
曰花萼相輝南曰勤政務本
張曲江有和姚令公哭李尚書詩姚亦時有述作然
少見於世

口箴云君子欲訥吉人寡辭利口作戒長舌為詩斯
言不善千里違之勿謂可復駟馬難追惟靜惟默澄
神之極去甚去泰居物之外多言多失多事多害聲
繁則謠音希則大室本無暗垣亦有耳何言者天成

蹊者李似不能言為世所尊言不出口冠時之首無
掉爾舌以速爾咎無易爾言亦孔之醜欽之慎之可
大可久欽之伊何三命而走慎之伊何三緘其口勉
哉夫子行矣勉旃書之屋壁以代韋絃

李德裕舌箴序云余宿於洞庭西夢與中書令姚公
偶坐如舊相識問余曰君見僕所作口箴乎余對曰
去歲居守東周於公曾孫諫議郤處觀金石之刻遂
莞爾而笑曰孫子猶能藏之又曰余感姚公之夢乃
為舌箴云

姜皎

享龍池樂章云龍池初此出龍山常經此地謁龍顏
日日芙蓉生夏水年年楊柳變春灣堯壇寶匣餘煙
霧舜海魚舟尚往還願以飄飄五色影從來從去九
天間

又云龍興白水漢興符聖主時乘運斗樞斡上芊茸
五花樹波中的皦千金珠慘環昔聞迎夏啓發匣先
來瑞有虞風色雲光隨隱見赤雲神化象江湖

皎長安中為尚衣奉御明皇在藩邸識其有非常度
委心焉及即位授殿中少監出入卧内開元十年為
監坐洩禁中語流欽州道死

姜晞

龍池樂章云靈池紫迴邛第前浴日逐春寫曙天始
見龍臺昇鳳闕應如霄漢起神泉石匱渚傍還啓聖
桃李初生更有仙欲化帝圖從此受正同河變千年
又云乾坤啓聖吐龍泉泉水年年勝一年始看魚躍
方成海即覩龍飛利在天洲渚遙將銀漢接樓臺且
與紫微連休氣榮光常不散懸知此地是神仙
晞登永隆二年進士第

王岳靈

聞漏詩云建禮舍香處重城待漏臣余聞傳鳳詔曉

唱辨鷄人銀箭殘將盡銅壺漏更新催簫當午夜移
刻及三辰杳杳從天遠泠泠出禁頻直宜殘漏曙肅
肅對鈞陳

岳靈登開元進士第天寶十年為監察御史撰張惡
子廟碑

楊顏

田家去小園足生事尋勝日傾壺時蔬利於醬纔青
閒已無四隣因野竹日夕採其枯田家心適時春色
遍來榆

顏登開元進士第

鄭絲

失白鷹詩云白錦文章亂丹青羽翮齊雲中呼暫下
雪裏放還迷梁苑驚池鷺陳倉拂野鷄不知寥廓外
何處獨飛棲

開元初經慈澗題詩云岍與恩同廣波將慈共深洧
洧勞日夜長似下流心

絲鄭州人登嗣聖元年進士第開元時岐王範愛儒
士絲與劉廷琦閻朝隱張諤皆遊其門飲酒賦詩相
娛樂子審有詩名終於袁州刺史與杜子美善

張諤

九日詩云秋天林下不知春一種佳遊事也均絳草
從朝飛着夜黃花開日未成旬將衡栢樹頻驚馬半
醉歸途數問人城遠登高併九日茱萸凡作幾年新
諤登景龍進士第岐王範好儒士與閻朝隱劉廷琦
鄭繇等飲酒賦詩駙馬都尉裴虛已善識緯坐私與
範游徙嶺南廷琦貶雅州司戶諤山莊丞然明皇於
範無間也

趙仁獎

令乘驄馬去丞脫繡衣來仁獎送上蔡令潘好禮拜
御史詩也或訝其假手蓋仁獎住王戎墓側善歌黃

慶景龍中負薪詣闕云助國調鼎即除臺官中書令
姚崇曰此是黃麀耶授以當州一尉惟以黃麀自銜
宋務光嘲之曰趙仁獎出王戎墓下入朱博臺中捨
彼負薪登茲列栢行人不避驄馬坐客惟聽黃麀忽
一夫負兩束薪曰此合拜殿中人問其由曰趙以一
束拜監察此兩束合授殿中

張暈

遊棲霞寺云躋險入幽深翠微含竹殿泉聲無休歇
山色時隱見潮來雜風雨梅落成霜霰一從方外遊
頓覺塵心變

潤州延陵有包融儲光羲曲阿有丁仙芝緱氏主簿
蔡隱丘監察御史蔡希周渭南尉蔡希寂處士張彥
雄張朝校書郎張暈吏部常選周瑀長洲尉談戴句
有殷遙硤石主簿樊光橫陽主簿沈如筠江寧有
在拾遺孫處士徐延壽丹徒有江都主簿馬佺武進
尉申堂溝十八人皆有詩名殷璠次為丹陽集暈開
元進士蕭穎士同年生也
蕭穎士有張暈下第歸江東詩云俱飛仍失路綵服
邇清波地積東南美朝遺甲乙科客愁千里別春色
五湖多明日舊山去其如相望何

金昌緒

春怨詩云打却黃鸝兒莫教枝上啼幾迴驚妾夢不
得到遼西顧陶取此詩為唐類詩

昌緒餘杭人

蘇晉

晉中宗戶部尚書珣之子數歲知為文吏侍房穎叔
秘書少監王紹宗曰後來之王粲也先天中為中書
舍人杜暹當國表宋璟為吏書晉齊澣為侍郎世謂
臺選

過賈六詩云主人病且閑客來情彌適一酌復一笑

不知日將夕昨來屬歡遊於今盡成昔努力持所趣
空名定何益

丞相少傅拜職天子作三傑之詩以宴命晉序云惟
聖寶賢以齊皇極有若左丞相燕國公右丞相廣平
公太子少傅安陽侯皆生人碩德皇國元老道著廊
廟績宣華戎由是懋其成功錫以元圭咨日于朔擇
時千秋俾對命王庭受職公府見群屬楫庶寮禮官
辨章掌舍陳次暫工備樂侑饗獻蒸六卿拜下以成
儀三事自天而來賀秩秩賓序暉暉旅疇王緯垂文
南風和雅頌之變金漿降疇雲天光飫酌之宜宰德

貴和盡莊敬具瞻之範群情尚洽預周旋宴語之歡
方將一心天工戮力帝載寢黑山之柝包青海之戈
雲雨賢才水火菽粟日詠魚藻歲陳由庾頌殷趙之
年留魯陽之景爰命在宴乃賡載歌時左相張說右
相宋璟太子少傅源乾曜同日上官命宴于東堂明
皇賜詩曰赤帝收三傑黃軒舉二臣故序及之
送張說巡邊應制云方漢北周年興王合在宣亟聞
降虜拜復覩出師篇圻父萬邦貳英猷三略傳籌車
申夏政芟舍啓戎田巖問盟胡苑軍容濟洛川皇情
悵關旆詔餞列郊筵路接禁園草池分御井蓮離聲

唐詩卷十五
軫去角居念斷歸蟬三捷豈云末七擒良信然具寮
誠寄望奏凱秋風前

張九齡

在郡秋懷二首秋風入前林蕭瑟鳴寒枝寂寞遊子
思寤歎何人知官成名不立志在歲已馳五十而無
聞古人深所疵平生去外飾直道如不羈未得操割
效忽復寒暑移物情有固然身退毀亦隨悠悠滄海
渚望望白雲涯露下霜且降澤中草披離蘭艾若不
分安用馨香為

庭蕪生白露歲候感遐心策蹇慙遠塗巢枝思故林
小人恐致寇終日如臨深魚鳥好自逸池龍安所欽
掛冠東都門採薇南山岑議道誠愧昔覽分還愜今
無然憂成老空爾白頭吟

感寓云蘭葉春葳蕤桂華秋皎潔欣欣此生意自爾
為佳節誰知林棲者聞風坐相悅草木有本心何求

美人折

段成式云桂花三月生黃而不
白曲江云桂華秋皎潔安矣

幽林歸獨卧滯慮洗孤清持此謝高鳴因之傳遠情
日夕懷空意人誰感至精飛沉理自隔何所慰吾誠
魚遊樂深池鳥棲欲高枝嗟爾蜉蝣羽薨薨亦何為
有生豈不化所感奚若斯神理日微滅吾心安得知

唐紀卷五
浩歎揚朱子徒然泣路岐

孤鴻海上來池潢不敢顧側見雙飛鳥巢在三珠樹
矯矯玲木巔得無金丸懼美服患人指高明逼神惡
今我遊冥冥弋者何所慕

吳越數千里夢寢今夕見形骸非我親衾枕即鄉縣
比蝶猶不識川魚安可羨海上有仙山歸期覽神變
抱影吟中夜誰聞此歎息美人適異方庭樹銜幽色
白雲愁不見滄海飛無翼鳳凰一朝來竹花此可食
漢上有遊女求思安可得袖中一書札欲寄雙飛翼
冥冥獨不見耿耿徒緘憶紫蘭秀空蹊皓露奪幽色

馨香歲欲晚感歎情何極白雲在南山日暮長太息
九齡在相位有謬誤匪躬之誠明皇既在位久稍怠
庶政每見帝極言得失林甫時方同列陰欲中之將
加朔方節度使牛仙客實封九齡稱其不可甚不叶
帝旨他日林甫請見屢陳九齡頗懷誹謗于時方秋
帝命高力士持白羽扇以賜將寄意焉九齡惶恐因
作賦以獻又爲鷺詩以貽林甫曰海鷺何微眇乘春
亦甞來豈知泥濘賤只見玉堂開繡戶時雙入翠軒
日幾迴無心與物競鷹隼莫相猜林甫覽之知其必
退恚怒稍解

九齡自裴耀卿罷免之日自中書至月華門將就班
列二人鞠躬卑遜林甫處其中揚揚自得觀者竊謂
一鷗挾兩鬼俄而詔張裴為左右僕射罷知政事林
甫視其詔大怒曰猶為左右丞耶二人趨就本班林
甫目送之公卿不覺股慄子美八哀詩曰相國生南
紀金璞無留礦仙鶴下人間獨立霜毛整矯然江海
思復與雲露求寂寞想土階未遑等箕穎上君白玉
堂倚君金華省九齡登進士第應拔萃登乙科拜校
書郎玄宗在東宮舉天下文章之士
親加策問九齡對策高第碣石崑崙嶸嶸天地日蛙黽退食吟大庭
何心託榛梗骨驚畏曩哲驥變負人境雖蒙換蟬冠

右地惡多幸侍中冠加貂蟬九齡為相以文雅為上
知右相李林甫惡之引牛仙客以傾之

遂敢忘二疎歸痛迫蘓耽并紫綬映暮年荆州謝所

領初九齡為相薦長安尉周安周子諒為監察御史
至是子諒以妄陳休咎上親加詰問令於朝堂決

殺之九齡坐引非其人左選庾公興不淺黃霸鎮每

靜賓官引調同諷詠在務屏詩罷地有餘篇終語清

省一陽發陰管淑氣含公鼎乃知君子心用才文章

境九齡善屬文散帙起翠螭倚薄巫廬並綺麗玄暉

擁戔謀任昉騁自我一家則未缺隻字警千秋滄海

南名繫朱鳥影歸老守故林戀闕悄延頸波濤良史

筆蕪絕大庾嶺向時禮數隔制作難上請再讀徐孺

碑猶思理煙艇

九齡字子壽曲江人輔明皇為賢宰相既卒明皇每用人必曰風度能若九齡乎張說論其文曰如輕縑素練實濟時用而窘邊幅

柳子厚叙楊評事文集云文有二道辭令褒貶本乎著作流蓋述於書之謨訓春秋之筆削其要在於高壯廣厚詞正而理備謂宜藏於簡冊也比興者流蓋出乎虞夏之詠歌周之雅頌其要在乎麗則清越言暢意美謂宜流於淫誦也唐興以來稱是選而不作者梓潼陳拾遺其後燕公文以著述之餘攻比興而莫

能極張曲江以比興之隙窮著作而不克備其餘各探一偶相與比自馳於道者其去彌遠文之難兼斯甚矣中書舍人姚子顏狀其行曰公所得俸祿悉歸鄉園先得賜物上表進納其清約如此常賦詩曰清節往來苦壯容離別裏有以見公之情也公以風雅之道興寄為主一句一詠莫非興寄時皆諷誦焉

明皇送張說巡朔方賜詩云命將綏邊服雄圖出廟堂說應制詩有從來思博望許國不謀身之句張嘉正云山川看是陣草木想為兵廬從愿云佇聞歌林杜凱入繫名王徐知仁云由來詞翰首今見勤燕然

唐紀卷十五
皆取制勝之義獨九齡詩云宗臣事有征廟筭在休
兵天與三台座人當萬里城朔南方偃革河右誓揚
旌又曰威風六郡勇計日五戎平山甫歸應疾留侯
功復成大抵取旋師偃武之義宋璟詩云以智泉寧
竭其徐海自清亦有深意也

釋皎然讀曲江集詩云相公乃天啓人文佐生成立
程正顏靡繹思何縱橫春杼弄緗綺陽林敷玉英飄
然飛動姿邈矣高簡情後輩驚失步前脩敢爭衡始
欣耳目遠再使幾慮清體正力已全理精識何妙昔
年歌陽春徒推郢中調今朝聽鸞鳳豈獨蘇門嘯帝

命鎮雄州詩流據上游才兼荆衡秀氣助瀟湘秋逸
蕩子山匹怪竒文暢儔沈吟未終卷變態紛難數耀
耳代明璫襲衣比芳杜悒悒聞玉聲寤寐在靈府

崔國輔

少年行云遺却珊瑚鞭白馬驕不行章臺折楊柳春
草路傍情

魏宮詞云朝日點紅粧擬上銅雀臺畫眉猶未竟魏
帝使人催

長信宮云長信宮中草年年愁處生時侵珠履迹不
使玉階行

怨詞云妾有羅衣裳秦王在時作為舞春風多秋來
不堪着

古意云歸來日尚早却欲向芳洲渡口水流急回舟
不自由

子美獻三賦國輔于休烈每稱述焉子美有留贈集
賢院崔于二學士詩云欲整還鄉旆長懷禁掖垣謬
稱三賦在難述二公恩太白有送崔度自幽燕還吳
詩云故人禮部員外國輔之子也國輔明皇時應縣
令舉授許昌令集賢直學士禮部員郎坐王鉞近親
貶晉陵郡司馬

商璠云國輔詩婉變清楚深宜諷味樂府數章雖絕
句然古人不能過也

雜詩云逢着平樂兒論文鞍馬前與酤一斗酒恰用
十千錢後余在關內作事多迍邅何處肯相救徒聞
寶劍篇

古意云淨掃黃金階飛霜厚如雪下簾彈箜篌不忍
見秋月

湖南云湖南送君去湖北送君歸湖裏鴛鴦鳥雙雙
他自飛

香風詞云洛陽梨花白如霰河陽桃葉生復齊坐惜

王樓春欲盡紅綿粉絮裊粧啼

對酒吟云行行日將夕荒村古塚無人迹
蒙籠荆棘一鳥吟屢唱提壺沽酒聲
古人不達酒不足遺恨精靈傳此曲
寄言世上諸少年平生且盡杯中綠

唐詩紀事卷第十五

唐詩紀事卷第十六

王維

王縉

裴迪

崔興宗

王維

集異記載維未冠文章得名妙能琵琶春之一日岐
王引至公主第使爲伶人進主前一進新曲號鬱輪
袍并出所爲文主大奇之令宮婢傳教遂召試官至
第諭之作解頭登第

祿山之亂李龜年奔於江潭曾於湘中採訪使筵上
唱云紅豆生南國秋來發幾枝贈君多採擷此物最
相思又清風明月苦相思蕩子從戎十載餘征人去

日殷懃囑歸鴈來時數附書此皆維所製而梨園唱焉

維年十七時九日憶山東弟兄云獨在異鄉為異客每逢佳節倍思親遙知兄弟登高處遍插茱萸少人祿山大會凝碧池梨園弟子歛歔泣下樂工雷海清擲樂器西向大慟賊支解於試馬殿維時拘於菩提寺有詩曰萬戶傷心生野煙百僚何日更朝天秋槐落葉深宮裏凝碧池頭奏管絃後有罪以此詩獲免寧王憲貴盛寵妓數十人有賣餅之妻織白媚王一見屬意因厚遺其夫求之寵愛逾等歲餘因問曰

汝復憶餅師否使見之其妻注視雙淚垂頰若不勝情時王座客十餘人皆當時文士無不悽異王命賦詩維先成云莫以今時寵難忘異日恩看花滿眼淚不共楚王言座客無敢繼者王乃歸餅師以終其志出本事詩

或說維詠終南山詩譏時也詩曰太一近天都連山接海隅言執焰盤據朝野也白雲回望合青靄入看無言徒有其表也分野中峰變晴陰衆壑殊言恩澤偏也故人投處宿隔水問樵夫畏禍深也

維善畫破墨山水嘗自制曰當代謬詞客前身應畫

師不能捨餘習偶被時人知

維字摩詰為給事中遇祿山反賊平下遷太子中允
三遷尚書右丞喪妻不娶孤居三十年母亡表輞川
第為寺終葬其西寶應中代宗語王縉曰朕嘗於諸
王座聞維樂章今傳幾何遣中人往取縉哀集數百
篇上之表曰臣兄文辭立身行之餘力當官堅正秉
操孤直縱居要劇不忘清淨實見時輩許以高流至
於晚年彌加進道端坐虛室念茲無生乘興為文未
嘗廢業詔荅云卿之伯氏天下文宗位歷先朝名高
希代抗行周雅長揖楚詞調六氣於終篇正五音於

逸韻泉飛藻思雲散襟情詩家者流時論歸美譎於
人口久鬱文房詞以國風宜登樂府眎朝之後一夜
將觀石室所藏歿而不朽栢梁之會今也則亡乃春
棟華克成編錄聲猷益茂歎息良深

商璠去維詩辭秀調雅意新理愜在泉為珠看壁成
繪一字一句皆出帝境至如落日山水好漾舟信歸
風又澗芳襲人衣山月映石壁又天寒遠山靜日暮
長河急又賤日豈殊衆貴來方悟稀又日暮沙漠陲
戰聲煙塵裡詎肯慙於古人也

送晁監歸日本國云積水不可極安知滄海東九州

唐詩卷十六
何重去萬里若乘空向國唯看日歸帆但信風鰲身
映天黑魚眼射波紅鄉樹扶桑外主人孤島中別離
方異域音信若爲通

送丘爲大憐君不得意况復柳條春爲客黃金盡還
家白髮新五湖三畝宅萬里一歸人知禰不能薦羞

稱獻納臣

獵騎云風勁角弓鳴將軍獵渭城草枯鷹眼疾雪盡
馬蹄輕忽過新豐市還歸細柳營回看射雕處千里

暮雲平

自送晁監以後三詩姚合極元集云此詩家射鵬之手也更擇其極玄者

藍田精舍云落日山水好漾舟信歸風翫奇不覺遠

因以尋源窮遙愛雲木翠初疑路不同安知清流轉
偶與前山通捨舟理輕策果然愜所適老僧四五人
逍遙蔭松柏朝梵林方曙夜禪山更寂道心友牧童
世事問樵客瞑宿長林下焚香卧瑶席澗芳襲人衣
山月映石壁再尋畏迷誤明發更登歷笑謝桃源人
花紅復來覲

西施篇云艷色天下重西施寧又微朝仍越溪女莫
作吳宮妃賤日豈殊衆貴來方悟稀要人傳脂粉不
自着羅衣君寵益嬌態君憐無是非常時浣沙伴莫
得同車歸寄言鄰家子効顰安可希又字未詳

淇上別趙仙舟云相逢方一笑相送還成泣祖席忽
傷離荒城復愁入天寒遠山靜日暮長河急解纜君
已遙望君猶佇立

李陵詠時九年云漢家李將軍三代將門子結髮有奇
策少年成壯士長驅塞上兒深入單于壘旌旗列相
向簫鼓悲何已日暮沙漠陞戰聲煙塵裏將令驕虜
滅豈獨名王侍既失大軍援遂嬰穹廬耻少小蒙漢
恩何堪坐思此深哀欲有報投軀未能死引領望子
卿非君誰相理
涓城朝雨裊輕塵客舍青青柳色新勸君更盡一杯

酒西出陽關無故人維送客詩也

王縉

縉字夏卿河中人與兄維俱以名聞舉草澤文辭清
麗科上第相肅宗

縉九月九日作云莫將邊地比京都八月嚴霜草已
枯今日登高樽酒裏不知能有菊花無

別輞川云山月曉仍在林風涼不絕殷懃如有情惆
悵令人別

贈曇壁上人云林中空寂舍階下終南山高卧一床
地回看六合間浮雲幾處滅飛鳥何時還問我天人

接無心世界閑誰知大隱客兄弟自追攀

遊悟真寺云聞道黃金地仍成白玉田擲山移巨石

呪嶺出飛泉猛虎同三逕愁猿學四禪買香燃綠桂

乞火踏青蓮草色搖霞上松聲泛月邊山河窮百二

世界滿三千梵宇聊憑覽王城遂眇然灞陵纔出樹

渭水欲連天遠縣分朱郭孤村起白煙望雲思聖主

披霧憶羣賢薄宦慙尸祿終身擬尚玄誰言草庵客

曾和栢梁篇

送孫秀才云帝城風日好况復建平家玉枕雙紋簟

金盤五色瓜山中無魯酒松下飲胡麻莫厭田家苦

歸期遠復餘

裴迪

過曇興上人山院云不遠灞陵邊安居何十年入門

穿竹徑留客賦山泉鳥嘯深林裏心閑落照照前浮名

意何憶從此願棲禪賦字聽

迪初與王維興宗俱居終南天寶後為蜀州刺史與

杜甫友善興宗姓崔

迪與王維訪逸人不遇賦詩云恨不逢君出荷蓑青

松白屋更無他陶令五男曾不有蔣生三逕任相過

芙蓉曲沼春流滿薜荔成帷晚靄多聞說桃源好迷

客不如高卧時庭柯

維詩云桃源一向絕風塵柳市南頭訪隱淪到門不

敢題凡鳥看竹何須問主人城外青山如屋裏東家

流水入西隣閉戶著書多歲月種松皆作老龍鱗

王維輞川集云餘別業在輞川山谷其遊止有孟城

坳華子岡文杏館斤竹嶺鹿柴去聲木蘭柴茱萸泝

坳音匹半宮槐陌臨湖亭南坳音欵湖柳浪藥家瀨

金屑泉白石灘北坳竹里館辛夷塢漆園等與裴迪

閑暇各賦絕句云

維孟城坳云新家孟城口古木餘衰柳來者復為誰

空悲昔人有

迪和云結廬古城下時登古城上古城非疇昔今人

自來往

維華子岡云飛鳥去不窮連山復秋色上下華子岡

惆悵情何極

迪和云落日松風起還家草露晞雲光侵履跡山翠

拂人衣

維文杏館云文杏裁為梁香茅結為宇不知棟裏雲

去作人間雨

迪和云迢迢文杏館躋攀日已屢南嶺與北湖前看

復廻顧

維斤竹嶺云擅藥映空曲青翠漾連漪暗入商山路
樵人不可知

明流紆且直綠篠密復深一逕通山路行歌望
鹿柴云空山不見人但聞人語響返景入深林復照

青苔上維

日夕見寒山便為獨往客不知深林事但有麝麝迹
木蘭柴云秋山斂餘照飛鳥逐前侶彩峰時分明夕
嵐無處所維

蒼蒼落日時鳥聲亂溪水綠溪路轉深幽興何時已廻

茱萸泚云結實紅且綠復如花更開山中儻留客置

此芙蓉盃維

飄香亂椒桂布葉間檀藥雲日雖廻照森沉猶自寒
官槐陌云返逕蔭宮槐幽陰多綠苔應門但迎掃畏
有山僧來維

門前宮槐陌是向歆湖道秋來山雨多落葉無人掃
臨湖亭云輕舸迎上客悠悠湖上來當軒對樽酒四

面芙蓉開維

當軒彌澁漾孤月正徘徊谷口猿聲發風傳入戶來
南垞云輕舟南垞去北垞森難即融浦望人家遥遥

不相識維

孤舟信一泊南定湖水岫落日下嶮嶮清波殊森漫迪

歎湖云吹簫凌極浦日暮送夫君湖上一迴首青山

卷白雲維

空闊湖水廣青熒天色同艤舟一長嘯四面來清風迪

柳浪云分行接綺樹倒影入清漪不學御溝上春風

傷別離維

映池同色逐吹散如絲結陰旣得地何謝陶家詩迪

藥家瀨云颯颯秋雨中淺淺石榴瀉跳波自相濺白

鷺鷥復下維

瀨聲喧極哺浚涉向南津汎汎鷗鳧渡時時欲近人迪

金屑泉云日飲金屑泉少當千餘歲翠鳳翊文螭羽

節朝玉帝維

縈滄澹不流金碧如可拾迎晨含素華獨往事朝汲迪

白石灘云清淺白石灘綠蒲尚堪把家住水東西浣

沙明月下維

跂石復臨水弄波情未極日下川上寒浮雲澹無色迪

北垞云北垞湖水北雜樹映朱欄逶迤南川水明滅

青林端維

南山北垞下結宇臨歎湖每欲採樵去扁舟出菰蒲迪

竹里館云獨坐幽篁裏彈琴復長嘯深林人不知明
月來相照維

來過竹里館日與道相親出入唯山鳥幽深無世人
辛夷塢云木末芙蓉花山中發紅萼澗戶寂無人紛
紛開且落維

綠堤春草合王孫自留翫况有辛夷花色與芙蓉亂
漆園云古人非傲吏自闕滯世務偶寄一微官婆娑
數株樹維

好閑早成性果此諧宿諾今日漆園遊還同莊叟樂
椒園云桂樽迎帝子杜若贈佳人椒漿奠瑤席欲下

雲中君維

丹刺刺人衣芳香留過客幸填調鼎用願君垂採摘
李頎聖善閣送廸入京云雪華歛高閣苔色上鈎欄
藥草空階靜梧桐返照寒清吟可愈疾携手暫同歡
墜葉和金磬飢鳥鳴露盤伊川惜東別灞水向西看
舊託含香署雲霄何足難

崔興宗

興宗為右補闕時和王譙勅賜櫻桃詩云未央朝謁
正透迤天上櫻桃錫此時朱實初傳九華殿繁花舊
雜萬年枝全勝晏子江南橘莫比潘家大谷梨聞道

令人顏色好神農本草自應知

喜群公訪林亭去窮巷深林常閉關悠然獨卧對前山今朝忽枉嵇生駕倒屣開門遙解顏

王維詩云綠樹重陰蓋四隣青苔日厚自無塵科頭箕踞長松下白眼看君是甚人

盧象云映竹時聞轉轆轤當窻只是網蜘蛛主人非病常高卧環堵蒙籠一老儒

王縉云聲名不問十年餘老大誰能更讀書林中獨酌隣家酒門外時聞長者車

裴迪云喬柯門裏自成陰散髮窻中曾不簪逍遙且

喜從吾事榮寵從來非我心時號興宗為處士

又王維有崔九往南山馬上口號與別云城隅一分首幾日還相見山中有桂花莫待花如霰

裴迪云歸山深淺去須盡止叔美莫學武陵人暫遊桃源裏

興宗留別云駐馬欲分襟清寒御溝上前山氣景佳獨往還惆悵

王維與興宗寫真詠云畫君年少時如今君已老人時新識人知君舊時好

王維送興宗遊蜀云送君從此去轉覺古人稀徒御

唐詩紀事卷第十七
十一
猶回首田園方掩扉出門當旅食中路授寒衣江漢
風流地遊人何歲歸

[Faint bleed-through text from the reverse side of the page, including characters like 山, 中, 水, 雲, etc.]

唐詩紀事卷第十七

賀知章

賀蘭進明

李邕

陰行先

李伯魚

趙冬曦

尹恣

崔成甫

李昂

殷遥

徐延壽

范咸

丘爲

賀知章

詠柳云碧玉粧成一樹高萬條垂下綠絲條不知細
葉誰裁出二月春風似剪刀
曉發詩云故鄉杳無際江臯聞曙鐘始見沙上鳥猶
埋雲外峰

知章年八十六卧病冥然無知疾損上表乞爲道士
還鄉明皇許之捨宅爲觀賜名千秋命其男曾子會
稽郡司馬賜鑑湖剡川一曲元乞官湖數頃爲放生也因賜剡川一曲詔
令供帳東門百寮祖餞御製送詩并序去天寶三年
太子賓客賀知章鑒止足之分抗歸老之疏解組辭
榮志期入道朕以其年在遲暮用循挂冠之事俾遂
赤松之遊正月五日將歸會稽遂餞東路乃命六卿
庶尹大夫供帳青門寵行邁也豈惟崇德尚齒抑亦
勵俗勸人無令二疎獨光漢冊乃賦詩贈行詩云遺
榮期入道辭老競抽簪豈不惜賢達其如高尚心寡

中得秘要方外散幽襟獨有青門餞群英悵別深又
云筵開百壺餞詔許二疎歸仙記題金錄朝章拔羽
衣悄然承睿藻行路滿光輝

李林甫詩云挂冠知止足豈獨漢疎賢入道求真侶
辭榮訪列仙睿文含日月宸翰動雲煙鶴駕吳鄉遠
遥遥南斗邊

知章採蓮詩云稽山雲霧鬱嵯峨鏡水無風也自波
莫言春度芳菲盡別有中流採芰荷

朝士以知章吳越人戲云南金復生中土知章賦詩
云銀鏤銀盤盛蛤蜊鏡湖蓴菜亂如絲鄉曲近來佳

此味渡渠不道是吳兒

神龍中知章與越州賀朝方齊融揚州張若虛邢巨
湖州包融俱以吳越文詞俊秀名聞上京朝止山陰
尉齊融崑山令若虛兗州兵曹巨監察御史融遇張
九齡引為懷州司戶集賢直學士知章最貴神龍中
又有尉氏李澄之善五言詩終宋州參軍

知章送張說巡朔方應制云荒境盡懷忠梯航已自
通九攻雖不戰五月尚持戎遣戍徵周牒臨邊重漢
攻選車命元宰授律取文雄胄出天弧上謀成帝幄
中詔旂分夏物專射錫唐弓帳宿伊生右鉦吹晉苑

東甕人藉蕢實樂正理絲桐岐陌丞餘雨離川照曉
虹恭聞詠方叙千載舞皇風

又送張說集賢上學士應制云西學垂玄覽東堂發
聖謩天光燭武殿時宰集鴻都枯朽霑皇澤羣飛舞
帝梧跡同遊汗漫榮是拔泥塗三歎承湯鼎千歡接
舜壺微軀可不吝空欲詠依蒲

賀蘭進明

古意云秦庭初指鹿群盜滿山東忤意皆誅死所言
誰肯忠武關猶未啓兵入望夷宮為崇非溼水人君
道自窮

又云崇蘭生澗底香氣滿幽林采采欲爲贈何人是
同心日暮徒盈把徘徊憂思深慨然紉雜佩重奏丘
中琴

祿山亂進明守臨淮以御史大夫爲節度使張巡睢
陽之圍遣南霽雲乞師不應霽雲去抽矢回射佛寺
浮圖曰吾破賊必滅賀蘭此矢所以志也

行路難云君不見崑下井百尺不及泉君不見山上
苗數寸臨雲煙人生相命亦如此何苦太息自憂煎
但願親友長含笑相逢莫乏杖頭錢寒夜邀歡須秉
燭豈得容思花柳年

君不見門前柳榮耀暫時蕭條久君不見陌上花狂
風吹去落誰家誰家思婦見之歡蓬首不梳心歷亂
盛年夫聳長離別歲暮見之色凋換

君不見芳樹枝春花落盡蜂不窺君不見梁上泥秋
風始高鸞不栖蕩子從軍事征戰蛾眉嬋娟守空閨
獨宿自然堪下泪况復更聞烏夜啼

君不見雲間月斲盈還復缺君不見林下風聲遠意
難窮親故平生或聚散懽娛未盡罇中空歎息青青
陵上陌歲寒能與幾人同

君不見東流水水去無窮已君不見西郊雲日夕空

氛氲群鴈徘徊不能去一鴈驚鳴復失群人生結交
在終始莫以深沉中路分右行路難商璠取於河岳英靈
進明登開元十六年進士第肅宗時進明為北海太
守詣行在上命房琯以進明為南海太守兼御史大
夫嶺南節度使琯以為攝御史大夫進明入謝遂諧
之上由是踈琯

李邕

李之芳自尚書郎出為齊州司馬製新亭邕有登歷
下古城負外孫新亭詩云五宗固神秀體物寫謀長
形制開古跡曾冰延樂方太山雄地里巨壑眇雲莊

高興泊煩促未懷清典常含引知四大出入見三光

負郭喜粳稻安時譔吉祥之勞大宗子蔣王揮之後善五言詩初為祿山范陽

司馬祿山叛自拔歸

子美八哀詩有秘書監江夏李邕詩云長嘯宇宙間

高才日陵替古人不可見前輩復誰繼憶昔李公存

詞林有根抵唐文苑傳李邕廣陵江都人父善嘗注

李矯張廷珪並薦邕詞聲華當健筆灑落富清製風

流散金石追琢山岳銳邕早擅才名尤長碑頌中朝衣冠天下寺觀多出其手

情窮造物理學貫天人際干謁走其門碑板照四裔

各滿深望還森然起凡例蕭蕭白楊路洞徹寶珠惠

龍宮塔廟湧浩劫浮雲衛宗儒俎豆享故吏去思計
 眇滕已皆虛跋涉曾不泥向來映當時豈獨勤後世
 豐屋珊瑚鈎騏驎織成罽紫駟隨劔几義取無虛歲
 分宅脫駮間感激懷未濟衆歸賙給美擺落多藏穢
邕素負美名類被貶斥皆以邕能文養士獨步四十而賈生信陵之流執事忌勝剝落在外
 年風聽九臯可謂獨步矣累獻詞賦甚稱左宗旨
後因上計中使臨索其新文以嗚呼江夏姿竟掩宣
 文章徹天聽故有九臯喚之句
 尼袂往者武后朝引用多寵壁否臧太常議邕有戒
蓋議文士面折二張勢邕為左拾遺俄而御史中推重之
有不順之言請付法斷則天初不應邕在陛下進日環言事關社稷望陛下可其奏則天色祥始允宋景

既出或謂邕曰子名位尚卑若不稱旨禍福將
 不測何為造次如是邕曰不顧不任其名不章裴俗
 凜生風排蕩秋旻霽忠正負冤恨官闕深旒綴放逐
 早聯翩低垂困炎厲邕始以與張東之善貶雷州左
嫉貶州徵為東州左宗東封回邕謁見於拊敵詞
州人祀璋上疏救之會免貶欽州後於嶺南從中
官揚思勳討賊有功轉括溜滑三州刺史上計京師
邕少有名累被貶逐後進不識京洛阡陌聚觀以為
古人或傳眉目有異衣冠望風尋訪門巷又中使臨
問索其新文復為人日斜鵬鳥入窠斷倉梧帝榮枯
陰中竟不得進用也
 走不暇星駕無安稅幾分漢庭竹漢制以竹使符分
史故曰夙擁文侯篋終悲洛陽獄事近小臣撤禍階
幾分
 初負謗易力何深濟邕與柳勣馬一疋及勣下獄吉
温令勣引邕議及休咎事遂誅

伊昔臨淄亭酒酣託末契甫有陪李北海宴是也重叙東

都別朝陰改軒砌論文到崔蘇崔信明蘇源明文章擅也指

盡流水逝近伏盈川雄唐文苑傳楊炯文思如懸河張說曰李嶠之

注酌之不竭既優於盧末甘特進麗文如良金美玉

照隣亦不減王勃也是非張相國相扼一危脆玄宗東

無疵不可特進李是是非張相國相扼一危脆封回

於汴州謁見累獻詞賦甚稱上由是頗自矜銜自

云當居相位又素輕張說與相惡說為中書令甚惡

之爭名豈古然鍵捷歛不閉例及吾家詩曠懷掃氛

翳慷慨嗣真作咨嗟玉山桂鍾律儼高懸鯤鯨噴迢

遙坡陁青州血蕪沒汶陽瘞邕葬也哀贈竟蕭條恩波

延揭厲伐宗時國恩例贈秘書監子孫如在綫舊客舟疑滯君

臣尚論兵將帥接燕薊明詠六公篇邕有張桓等五公相伏相六公

詩憂來豁蒙蔽盧藏用嘗謂邕如干將莫耶難與

邕字太和揚州人既冠見李嶠願一見秘書乃假直

秘閣累以罪譴開元末歷淄滑二州刺史上計京師

阡陌聚觀出為比郡太守李林甫忌之天寶末以柳

勣事遣御史就郡杖殺之先是邕王弼王琚皆著文

補外久書疏尺題有譴謫留落之句林甫故陰議除之

陰行先

張燕公說至湘有九日登高詩云西楚茱萸節南淮

戲馬臺寧知洄水上復有菊花盃亭帳憑高出親遊

唐紀卷七
七
自遠來短歌將急景同使興情催

行先和云重陽初啓節無射正飛灰寂寞風蟬至連
翩雙鴈來山棠紅葉下岍菊紫花開今日相公坐多
愧孟嘉才

行先開元間為湘州從事

李伯魚

伯魚桐竹詩云北竹青桐北南家綠竹南竹林君早
愛桐樹我初貪鳳栖桐不媿鳳食竹何慙棲食更如
此餘非鳳所堪

張燕公說和云結廬桐竹下室邇人相深接垣分竹

逕隔戶共桐陰落花朝滿岍明月夜披林竹有龍鳴
管桐留鳳舞陰

伯魚臨淄人登開元六年進士第善為文擢校書郎
出為青州司功而卒其妻范陽張氏女燕公之妹也
燕公銘張氏墓云送我伯妹萬安之墳精靈何處為
雨為雲彼臨淄兮千里望倏忽兮夫君

趙冬曦

和張燕公說早霽南樓詩云方曙躋南樓凭軒四遐
矚物華喧淑氣春景媚晴旭川霽湘山孤林芳楚郊
縹列巖重壘翠遠岍逶迤綠風帆摩天垠漁艇散灣

曲鴻歸鶴舞遠猿叫鶯斷續群動皆熙熙意予獨霸
束常欽才子義忌鵬傷蹉跎雅尚騷人文懷沙河迫
促未知二賢意去矣從所欲

和張說耗磨日飲云春來半月度俗忌一朝閑不酌
他鄉酒無堪對楚山

冬曦定州人開元初為監察御史坐事流岳州召還
復官

酬燕公歸田賦之作云窮鳥嬰籠綴孤飛任播遷鷓
鴒王佐用復此挫冲天楚雲何掩鬱湘水亦迴遄懷
哉愧木鴈忽爾枉蘭荃愈疾同枚叔銷憂比仲宣歸

途書可畏弱藻石猶堅覆載雖云廣泮陽直塊然叔未詳

滄湖作云三湖邁入兩山間畜作滄湖彎復彎暑雨

奔流湘正滿微霜及潦水初還水還波卷溪潭涸綠

草芊芊岍嶄岸適方飛棹共回旋已復揚鞭恣行樂

道傍耆老步蹉蹉楚言茲事不知年試就湖邊披草

徑莫疑東海變菜田君訝今時盡陵陸我看明歲更

淪漣來今自昔無終始人事迴環常若是應思闕下

聲華日誰謂江潭旅遊子初貞正喜固當然往蹇來

譽宜可俟盈虛用捨輪輿旋勿學靈均遠問天序云

南滄湖者蓋玩湘汨之際波淪匯洞庭澹澹千里夏
潦成湖冬涸為野尔雅云水返入為滄斯名之作有

由馬

和燕公岳州山城云爲吏恩猶舊投沙惠此家江邊
攸爾處泗上宛然同訪道精言合論經大義通鳴琴
有真氣况已沐清風

陪燕公行郡竹籬云良臣乃國寶麾守去承明外戶
人無閉浮江獸已行隨來晉盜逸民化蜀風清郭郭
從藝典州閭荷德聲小人被天涯流落巴丘城所賴
中和作優游鑿與耕

酬燕公出湖見寄云綸紱有成命旌麾不可攀湘川
朝日斷刺闕夕波還果枉東瞻唱興言夕放閑携琴

仙洞中置酒澗湖上芳景恣行樂謫居忽如忘聚散

本相因離情自悲悵鸞翻非常戩鵬天會昭曠永懷

宛洛游曾是彈冠望

刺闕字未詳

和燕公遊澗湖上寺云江外多山水招要步馬來琴
將天籟合酒共鳥聲催巖坐攀紅藥溪行愛綠苔所
懷非此地游望亦徘徊

和燕公別澗湖云南湖美泉石君子翫幽竒灣澳陪
臨泛巖岵共踐窺秋風頰桂竦春景綠楊垂郢路委
分竹湘濱擁去麾枉帆懷勝賞留景惜羞池水木且
不棄情遊良可知

尹恣

陪燕公登南樓詩云君子每垂眷江山共流眄水遠林外明崑近霧中見終日西北望何處是京縣屢登高春臺徒使淚如霰

燕公和云危樓瀉洞湖清水照城隅命駕邀漁父通家引鳳鵠山晴紅蕖匝洲曉綠苗鋪舉目思鄉縣春光定不殊

趙冬曦云寬慰何以歡陰氣亦登望孤島輕霧裏行舟白波上日葵西北雲心醉東南障背目青溪千胡然此無狀

秋夜遊滄湖詩云熊軾巴陵地鷓舟湘水尋江山與勢遠泉石自幽深杳靄入天壑冥茫見道心超然無俗事清宴有深林

又云江上饒奇山嶠羅雲水間風秋樹色雜蒼古色文班巴浴將千澆滄湖凡幾灣嬉遊竟不盡乘月汎

舟還悉序云燕公以董司馬初到趙侍御客馬聿理方每嬉遊滄壑覽山川之異採泉石之奇盼望崇朝留樽待月一特之樂豈不盛歟

燕公和云滄湖佳可遊既近復能幽林裏搏精舍山間轉去舟鴈飛江月冷猿嘯野風秋不是迷鄉路尋奇處處留

又云坐嘯人事閑佳遊野情發山門送落照湖口望
昇月林尋猿狖居水戲黿鼉穴朔風吹飛鴈芳草亦
云歇

趙冬曦云政理常多暇方舟此沂洄吹笙虛洞苔舉
揖便風催山暗雲猶辯潭幽月稍來清溪無數曲未
盡莫先回

又云煙靄夕微蒙幽灣賞未窮艤舟待初月寒幌招
遠風鶴聲聒前浦人火明暗叢東山雲壑意不謂爾
來同

張均云遠水沉西日寒沙聚夜鷗平湖葉月蒲飛棹

接星流黃葉鳴淒吹蒼葭掃暗洲願移滄浦賞巽侍

潁川遊

又云灣潭幽意深杳靄涵寒岑石痕秋水落嵐聚夕
陽沉澄澈天爲底淵玄月作心青溪非大隱歸弃白
雲潯

汎洞庭云風光浙浙草中飄日采熒熒水上搖幸奉
瀟湘雲轂意山傍欲與動仙橈

燕公和云平湖一望水連天秋景千潯下洞泉忽驚
水上允萃蒲疑是乘舟到日邊

悉開元時張燕公岳州從事也官補闕

崔成甫

李白詩崔侍御是也

贈李白云我是瀟湘放逐臣君離明主漢江濱天外常求李白老金陵捉得酒仙人

白和云嚴陵不從萬乘遊歸卧空山釣北流自是客星辭帝座元非太白醉揚州

李白澤畔吟序去澤畔吟者逐臣崔公所作云代業文宗早茂才秀起家校書蓬山再尉關輔中佐于憲車因貶湘陰流離沅湘摧頓草莽忠憤義烈形于清辭其怨者之流乎

開元末長安令韋堅兼水陸轉運使鑿潭堽春樓下

先時民間唱俚歌曰得本紇那邪其後得寶符於桃林時成甫為陝縣尉更得俚歌為得寶符農野堅命舟人歌之成甫又廣之為歌辭十闕自衣缺後綠衣錦半臂紅抹額立第一船為號頭以唱集兩縣婦女百人鮮服靚粧鳴鼓吹笛以和之

先是人間獻唱歌詞云得

丁統 反 體 都 董

紇那耶紇囊

得俚耶潭裏船車開揚州銅器多三郎當殿坐看唱得俚歌至開元二十九年田同秀上言見玄元皇帝云有寶符在陝州桃林縣古關令尹喜宅發中使求而得之以為殊祥改桃林為靈寶縣以韋堅為陝郡

太守鑿新潭潭成又致楊林銅器翻出此詞廣集兩
縣官使婦人唱之言得寶弘農野弘農得寶耶潭裡
船車開揚州銅器多三郎當殿坐着唱得寶歌成甫
又作歌詞十首

李昂

雋秀等科初皆考功主之開元二十四年李昂員外
性剛急不容物以舉人皆飭名求稱播蕩主司談毀
失實竊病之而將革焉集貢士與之約曰文之美惡
悉知之矣考校取捨存乎至公如有請託於時求聲
於人者當首落之既而昂外舅常與進士李權隣居

相善乃舉權於昂昂怒集貢人召權庭數之權謝曰
人或相知竊聞於左右非敢求也昂因曰觀衆君子
之文信美矣然古人云瑜不掩瑕忠也其有詞或不
典將與衆評之若何皆曰唯公之命既出權謂衆曰
向之言其意屬吾也吾誠不第決矣又何籍焉乃陰
求昂瑕以待之異日會論果斥權章句之疵以辱之
權拱而前曰夫禮尚往來而不往非禮也鄙文不
臧既得而聞矣而執事昔有雅什嘗聞於道路愚將
切磋可乎昂怒而嬉笑曰有何不可權曰耳臨清渭
洗心向白雲閑豈執事之詞乎昂曰然權曰昔唐堯

衰耄厭倦天下將禪於許由由惡聞故洗耳今於天
子春秋鼎盛不揖讓於足下而洗耳何哉是時國家
寧謐百寮畏法令兢兢莫敢跌昂聞惶駭蹶起不知
所酬乃訴於執政謂權風狂不遜遂下權吏初昂強
復不受囑請及有吏議求者莫不允從由是庭議以
省郎位輕不足以臨多士乃以禮部侍郎專之

昂賦戚夫人楚舞歌云定陶城中是妾家妾年二八
顏如花閨中歌舞未終曲天下死人如亂麻漢王此
地因征戰未出簾櫳人已薦風花齒落轅門雲雨
徘徊入行殿日夕悠悠非舊鄉飄飄處處逐君王閨

門向裏通歸夢銀燭迎來在戰場相從顧恩不顧已
何異苒苒寄深水逐戰曾迷隻輪下隨君幾陷重圍
裏此時平楚復平齊咸陽宮闕到關西珠簾夕殿聞
鍾鼓白日秋天憶鼓鼙君王縱恣翻成誤呂后由來
有深妬不奈君王容鬢衰相存相顧能幾時黃泉白
骨不可報雀釵翠羽從此辭君楚歌兮妾楚舞脉脉
相看兩心苦曲未終兮袂更揚君流涕兮妾斷腸已
見儲君歸惠帝徒留愛子付周昌

殷遙

題友人亭云故人雖薄宦往往涉清溪鑿牖對山月

唐詩卷之七
十五
寒裳拂澗霓遊魚逆水上宿鳥向風棲一見桃花發
能令秦漢迷

山行云寂歷青山曉山行趣不稀野花成子落江鷺
引雛飛暗草薰苔徑晴楊掃石磯俗人猶語此餘立
轉忘歸

王維哭之云人生能幾何畢竟歸無形念君等為死
萬事傷人情慈母未及葬一女纔十齡漉漉寒郊外
蕭條聞哭聲浮雲為蒼忙飛鳥不能鳴行人同寂寞
白日自悽清憶昔君在時問我學無生勸君苦不早
令君無所成故人各有贈又不及半生負爾非一途

慟哭返柴荆

又日送君及葬石樓山松栢蒼蒼宿馭還埋骨白雲
長已矣空餘流水向人間

遙丹陽人天寶間終於忠王府曹參軍

徐延壽

人日剪綵詩云閨婦持刀坐自憐裁剪新葉催情綴
色花寄手成春帖鸞留粧戶黏鷄欲向人驚來問夫
婿何處不如真

延壽開元間江寧人處士也

苑咸

王維贈成詩序曰苑舍人能書梵字兼達梵音曲盡
其妙戲為之贈詩曰名儒待制滿公車才子為郎典
石渠蓮花法藏心懸悟貝葉經文手自書梵詞共許
勝揚馬梵字何人辯魯魚故舊相望在三事願君莫
厭承明廬

咸荅詩曰蓮花梵字本從天華省仙郎早悟禪三點
成伊猶有想一觀如幻自忘筌為文已變當時躰入
用還推問氣賢應同羅漢無名欲故作馮唐老歲年

王為庫部員外郎久不迁故咸未句及之王
荅去仙郎真意憐同舍丞相無私斷掃明

咸成都人開元末上書拜司經校書中書舍人顏真

卿序遜述文集曰公之除庶子也苑咸草詔曰西掖
掌綸朝推無對議者以為知言唐人推咸為文誥之
最後貶漢東郡司戶參軍復起為舍人終永陽太守
始咸舉進士在京仲夏忽深疾而卒三日復蘇云見
人追至陰司見劉敬則為冥官乃同舉進士也問其
故乃曰追城乃誤召公速遣押還咸曰數上京不捷
家遠且貧試閱籍若有科第官職即願生還劉謂曰
君來春登第歷臺省至中書舍人

丘為

為蘇州嘉興人事繼母孝常有靈芝生堂下累宿太

子右庶子時年八十餘而母無恙給俸祿之半及居
憂觀察使韓滉以致仕官給祿所以惠養老臣不可
在喪為異唯罷春秋羊酒初還鄉縣令謁之為候門
磬折令坐乃拜里胥立庭下既出乃敢坐經縣宇降
馬而趨卒年九十六與劉長卿善長卿送為赴上都
詩云帝鄉何處是岐路空垂泣楚思秋暮多川程帶
潮急潮歸人不歸獨向回塘立王摩詰送為往唐州
詩云四愁連漢水百口寄隨人

為尋西山隱者不遇詩云絕頂一茅茨直上三十里
扣關無僮僕窺室唯案几若非巾柴車應是釣秋水
差池不相見電俛空仰止草色新雨中松聲晚秋裏
及茲繼幽絕自足盪心耳雖無賓主意頗得清淨理
興盡方下山何必待之子

王維送為落第東歸詩云憐君不得意况復柳條春
為各黃金盡還家白髮新五湖三畝宅萬里一歸人
知爾不能薦羞為獻納臣

重出

摩詰賦左掖梨花詩云閑灑階邊草輕隨箔外風黃
鸝弄不足銜入未央宮

為和云冷艷全欺雪餘香乍入衣春風且莫定吹向
玉階飛

皇甫冉詩云
鮮
迎人笑偏能亂蝶飛
春風時入
幾片落朝衣

唐詩紀事卷第十七

