

頭顱已近殘年景身口聊為卒歲謀  
蕭颯西風吹落葉滿林清露自難收

甬江樓 呂祖儉新建甬江樓記船務東負郡城乾道

元年監務事楊蒞仲章建樓於其上距今二十年樓

名未立通守丹陽蘇公實臨船事覽其山川之勝而

一新之因名以甬江

鄞縣志府治東  
南靈橋門裏

雙瑞樓 延祐四明志在春風堂南宋守程覃建適民

以駢幹之粟來獻而名之

明遠樓 至正四明續志在帥府南于城上宋至治元

年

瑞光樓 名勝志元末東甌高則誠主於櫟社沈氏之

樓居因作琵琶記成時清夜按拍几上蠟炬二枝光

忽交合遂名

萬金樓 延祐四明志馮氏有萬金樓

周鏐萬金樓詩  
幾年江上夢黃

鶴意悠悠百尺獨臨水萬金難買秋杵聲喧  
藥市闌影枕漁舟應有壺中客分身向此游

東樓 西樓 天啓慈谿縣志東西郭皆有酒樓東樓

自東郭橋至接官亭西樓乃今山川壇基宋元以來

皆為戲臺歌鼓之聲不斷臺之四面皆樓樓前商舶

雲屯往往於樓上宴樂

介白樓 嘉靖寧波府志在慈谿縣西北二十里茅山

散人故宋禮部郎中劉揚祖也入元後徙家雲湖寺



山之東原建介白樓為讀書之所

宣明樓 嘉靖奉化縣志為縣之外門始於宋令婁紹

聘元知州周仲厚為石臺置漏以警晨昏

擁翠樓 貝瓊擁翠樓記奉化依山為縣處士汪幼海

徙家縣治東即後開建樓為登眺之所

觀蜃樓 寧波府志在鎮海縣伏龍山

望稔樓 延祐四明志在象山縣治西圃左宋慶元初

令趙善與建

十洲閣 嘉靖寧波府志在月湖之濱

澄輝閣 周鏐澄輝閣詩

聯霄漢浮照將雲漠漠心寄水悠悠日暖鳥飛鏡月涼魚弄鉤行期分此景家在甬西頭

紅蓮閣 名勝志在月湖中宋章得象倅郡時建

經綸閣 輿地紀勝在鄞縣治因王安石作徐度記

臨雲閣 舒亶有臨雲閣詩見延祐四明志

滄洲閣 朱翌廣生堂記復放生池於西湖因創閣

宸奎閣 寧波府志在鄞縣東五十里阿育王山廣利

寺內宋大覺禪師懷璉建蘇軾為記其碑尚存

海光閣 延祐四明志舊名多稼亭在定海縣治西北

宋嘉定間令崔端學建

百花亭 成化四明郡志在桃源洞前宋守曹泳建



白遠臺

至正四明續志在郡圃即木香臺

寧波府志  
宋吳潛建

讀書臺

寧波府志在鄞縣治宋慶曆七年王安石宰

鄞時所築遺址尚存成化四明郡志鄞縣東四十里

梨花山有史嵩之讀書臺

釣臺

成化四明郡志慈谿縣西南二十五里釣魚山

上世傳謝靈運釣於此

妙高臺

名勝志在奉化縣雪竇山

鯉臺

延祐四明志在奉化橫山上有石文如篆

曉峰臺

定海縣志在縣西南曉峰山可望日出

徐偃王宅

成化四明郡志隱學山在鄞縣東東錢湖

畔舊名棲真徐偃王隱學於此一云在翁洲王十朋

會稽賦翁洲訪偃王之廬

董孝子宅

嘉靖寧波府志在鄞縣西南百餘步孝子

名黯其宅今為純德廟舊志謂即其故居立廟則黯

本鄞人也鄞故鄞地虞翻謂為句章人據其徙居慈

谿言之而唐崔殷廟碣乃仍其誤

張平子宅

四明山志四明山連脊起峯中有三峯錯

谷足以立漢張平子居焉

梅福宅

成化四明郡志鄞縣東南七十里大梅山蓋

梅福隱宅也按福傳王莽專政福一朝棄妻子去後



有見福於會稽漢時鄞屬會稽山中有石洞仙井藥  
爐丹竈遺跡猶存

徐浩宅 嘉靖寧波府志在鄞縣南四明山下浩先居

越為唐中書舍人貶明州別駕遂居於此

賀知章宅 嘉靖寧波府志鄞縣西南句章鄉小溪之

馬湖世傳賀監舊宅 成化四明郡志鄞縣西南君奢

相距三里名賀家灣其地賀姓甚多賀監後徙剡川

有回鄉詩張時徹府志存疑賀知章按舊唐書與會

稽志俱為越州永興人考永興乃今蕭山縣古今之

志四明者並載之非以其自號四明任客故耶四明

山在會稽跨寧紹之境不專屬鄞今郡城中月湖上

有賀監祠故傳為賀監讀書處鄞之句章鄉小溪有

馬湖云賀氏洗馬池相距三里賀家灣至今賀姓

者尤多又掘土得斷碑有會稽郡賀府君六字耆老

皆謂賀監故宅始實居此後徙剡川然剡乃曠地實

與奉化接壤奉亦有剡溪我明郡水源皆自剡也况

馬湖又與奉連壤地而賀監子曾子故為會稽郡司

馬六字碑豈其墓碣耶是皆不可考然賀監舍宅為

觀名千秋考會稽志今天長觀是也云去府東南十

二里又請周官湖為放生池一曰永周湖今池去府

東南十里史浩為安撫使又於其地為亭名懷賀種

種古蹟遺翰如知章三告龍瑞宮記等多在山會間

黃晟宅 嘉靖寧波府志在鄞縣東二十五里鄞塘鄉

任飲飛兵馬使後遷明州刺史遂家於此 萬曆象山

縣東北四十里荷花橋有黃晟宅今 縣志象山

謝遺塵宅 四明山志唐謝遺塵隱於四明南雷訪陸



龜蒙語以山中之奇品為九題曰石室過雲雲南雲

北鹿亭樊榭潺湲洞青櫺子鞠侯皮日休和之

錢塤宅 名勝志東錢湖在鄞縣東三十五里舊名西

湖宋錢塤世居湖上好學有節槩與同里高友文以

談經史相資廓落世務

建善湘宅 鄞縣志縣治南一里握蘭坊左宋宗室趙

善湘所居稱趙王府

樓昇宅 成化四明郡志在鄞縣西南畫錦坊鄞縣志

鄞縣志 鄞縣志縣治南一里握蘭坊左宋宗室趙

豐稷宅 嘉靖寧波府志在鄞縣西南五十里董母墓

北稷位至上部尚書致仕歸由小溪鎮之蕙江徙居

於此曾鞏送豐稷歸故里詩桃花染破南山青蕙江

此時春水生客舟相語人夜起勁艣亂江葦雁

聲夫君飄泊動歸思告我舉裝千里行闕地壯思

雨發綠鬢少年冰雪清讀書一見若經誦下筆千言

能立成精微自得有天質操行秀出存鄉評嗟從薄

祿困流滯能誘鄙俗消紛爭茲歌躬勸士強學田里

安堵人力耕嗟予據案但畫諾遇事縮手方蒙成雖

知璞玉難強獻欲挂塵壩空谷情歲寒不變乃知確

物理先否終密亭維舟且盡

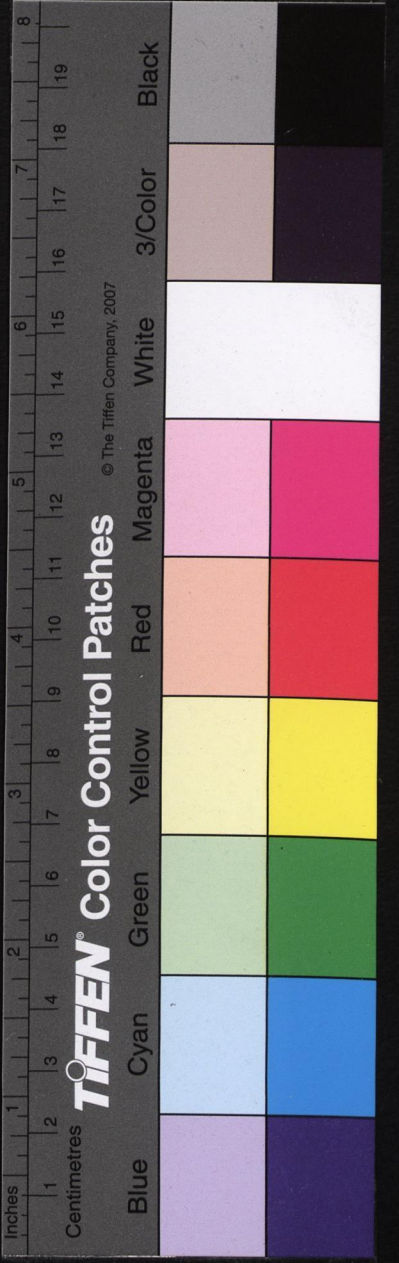
今夕語明日恍隨白鳥輕

魏杞宅 嘉靖寧波府志在鄞縣南小溪鎮杞官學士

既罷歸卜居小溪之土手不停披著山房集

陳瓘宅 成化四明郡志在鄞縣治南之西湖瓘字了

翁南劍人嘗攝明州倅寓居湖上著四明遵堯集



陳之翰宅 嘉靖寧波府志 鄞縣治西南月湖之上處

士陳之翰讀書之所 嘉靖寧波府志 鄞縣治西南月湖之上處

汪大猷宅 洪邁友恭堂記 友恭堂者鄞江汪氏所立

也其宅在鄞縣西三十里嘉靖寧波府志 鄞縣西山

之潘魯宋敷文閣學士汪大猷所居 趙汝愚送汪大猷歸鄞詩 尚書

天官貴持經侍帷幄青冥欲無際白首非故約連檣動南浦父老望巖壑下車入里門執手問歡樂十年

幾風雨寒鷄叫屋角勤勞畢吾分帝賚出寵渥我適奉香火禁直連六閣遂令宣室思從今問晦朔朱嘉

送汪大猷歸里詩濯濯才華耀禁林翩然忽起故園心九天得請思方重一舸東歸春未浚照眼湖山非

昨夢及時詩酒合同襟不應使

陸賞宅 至正四明續志 鄞縣南四十里梅溪灘上宋

會稽陸判官賞卜居於此奉祠垂三十年工詩及書

法

史浩宅 鄞縣志 在縣治西南一里月湖之東太師宅

乃宋之賜第故稱史府 嘉靖寧波府志 鄞縣治西南二里

王珩宅 嘉靖寧波府志 鄞縣西三十五里桃源鄉宋

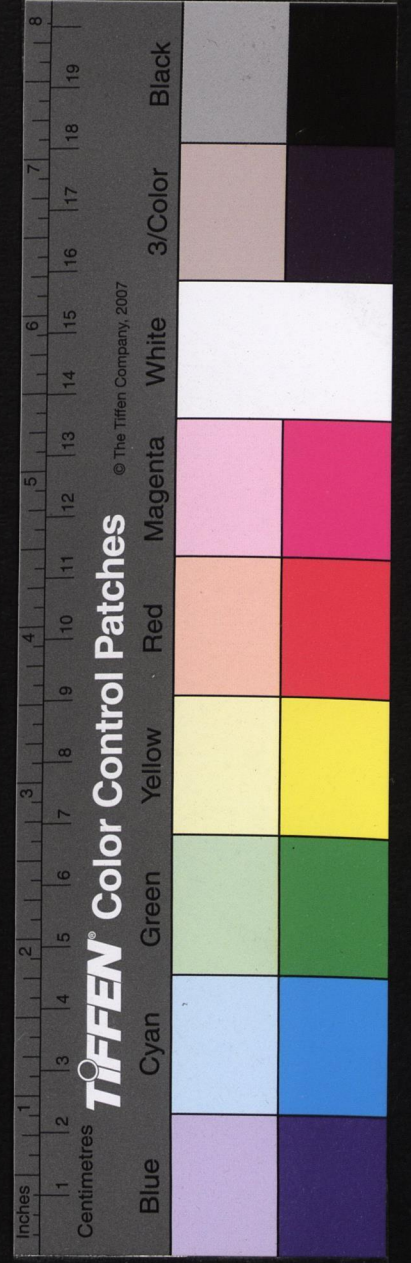
宗正少卿王珩所居父說建桃源書院 嘉靖寧波府志 鄞縣治西南二里西社壇

王次翁宅 嘉靖寧波府志 鄞縣治西南二里西社壇

橋宋叅知政事王次翁所居次翁善太元數未老致

仕治第西湖為退休之所 嘉靖寧波府志 鄞縣治西南二里

趙遵宅 成化四明郡志 在鄞縣南五十里宋隱士趙



樽待制粹中之子隱於茅山之陽屢薦不起

趙彥逾宅 成化四明郡志在鄞縣西南錦里橋北宋

紹興間郡人學士趙彥逾仕資政殿大學士知慶元

府兼沿海制置使所居故名錦里

張卽之宅 書史鄞縣西南有林村市宋學士張卽之

之祖邵居此其家近資教寺故寺多其墨跡云

袁甫宅 鄞縣志在縣治西北一里鑑橋下之西宋尚

書袁甫以狀元及第故傍有狀元坊

陳墳宅 鄞縣志在縣東四十里寶幢市墳以省元任

吏部侍郎里有省元坊

范楷宅 嘉靖寧波府志在鄞縣東楷以權工部尚書

言李全罷歸築室萬峰鄉至今稱尚書村

傅行簡宅 嘉靖寧波府志在鄞縣治西北五十餘步

鑑橋頭行簡宋嘉泰二年狀元宅傍有狀元橋

王應麟宅 嘉靖寧波府志鄞縣治南三里宋尚書王

應麟所居其父搗為崇政殿說書理宗御書飛白汲

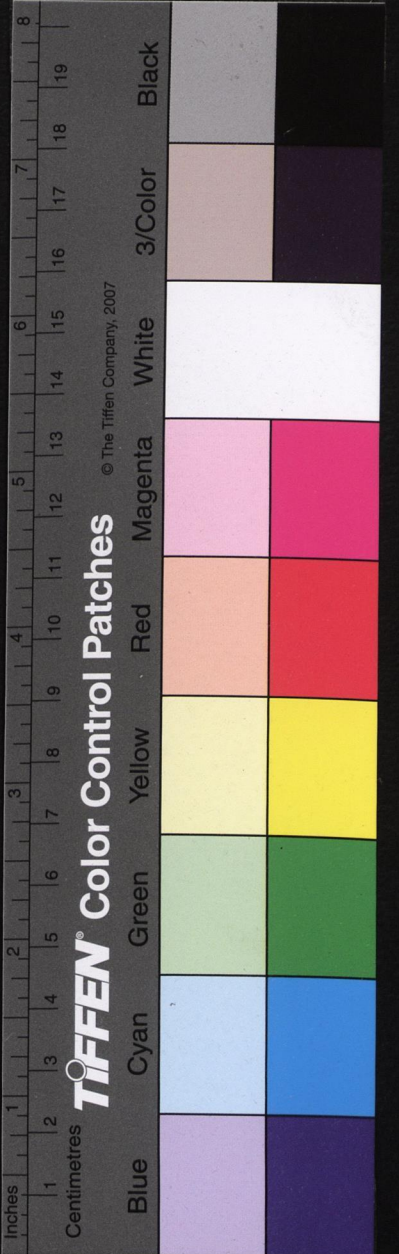
古傳忠四字扁其堂至今稱王家府

闕澤宅 成化四明郡志慈谿縣東北十里闕峯山吳

太子太傅都鄉侯闕澤所居

虞喜宅 嘉靖寧波府志慈谿縣北鳴鶴山

四明山志大隱山北



峯為四明東麓晉虞喜嘗隱此山三名不起

虞九臯宅 名勝志在鳴鶴山唐元和間虞九臯字鳴

鶴居此 天啓慈谿縣志九臯世南之孫世南宅即在此

孫惟最宅 嘉靖寧波府志慈谿縣西南四十里孫家

坪唐靜海軍節度使孫惟最所居

呂珂宅 天啓慈谿縣志在縣西南二里唐儀鳳三年

邑大夫呂珂以所居捨為寺今為永明寺

張無擇宅 嘉靖寧波府志在慈谿縣治西南孝子名

無擇為唐刺史今即其宅為廟祠之

黃震宅 天啓慈谿縣志縣北五十里地名古窰有卧

床橋為宋文潔先生黃震讀書處

孫夢觀宅 嘉靖寧波府志在慈谿縣治西街宋侍郎

孫夢觀即節度惟最之後今有孫家橋

張處宅 嘉靖寧波府志慈谿縣東南二十里宋侍郎

張處所居俗稱小鄞州

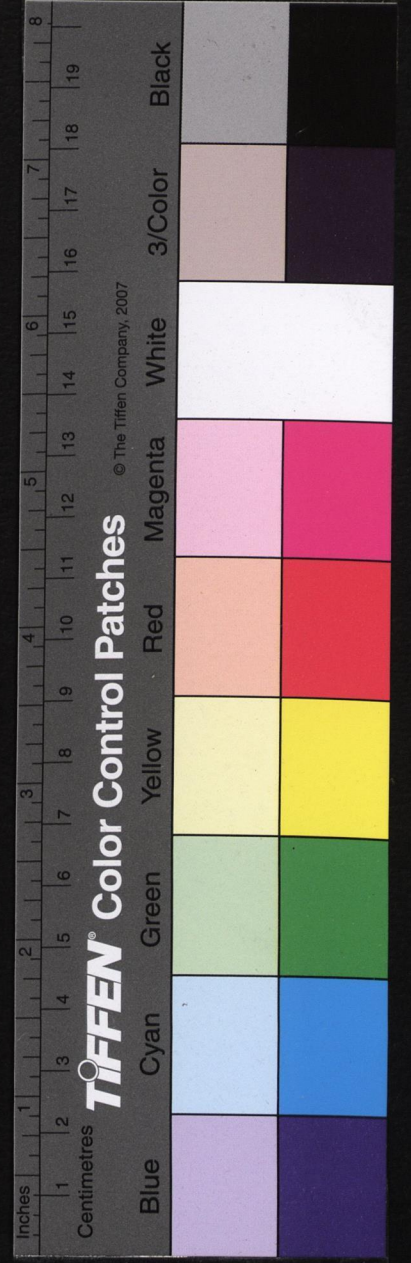
楊簡宅 慈谿舊景董孝子廟之西為野航橋橋之西

宋慈湖先生卜居於此後為慈湖書院

里為瑞雲山楊文元公生於此始生時有惠音五色雲起蓋山上鄉人異之因名瑞雲山

方山京宅 嘉靖寧波府志在慈谿縣東之大方橋宋

景定三年進士及第方山京所居





姚登孫宅

名勝志慈谿縣雙峯山宋末姚登孫隱此

孫卻宅

嘉靖寧波府志在奉化縣東北唐右拾遺孫

卻所居其裔名沔者為宋名臣宅今為淨惠寺

杜勝先宅

嘉靖奉化縣志在縣北杜勝先東陽人唐

長慶間為御史中丞居縣之招賢墟即今杜坂

樓郁宅

嘉靖寧波府志在奉化縣東正議大夫樓郁

所居今為吉成寺

林浦宅

嘉靖寧波府志奉化縣東黃賢村宋處士林

通所居後隱杭之西湖

竺汝舟宅

名勝志奉化縣桃花坑昔隱士竺汝舟

太白禪師往來至此居之留偈云昔是神仙宅今為

長者居

蔣浚明宅

嘉靖寧波府志奉化縣北三嶺村宋金紫

光祿大夫蔣浚明居此

舒璘宅

嘉靖奉化縣志在縣東五里廣平里璘謚文

靖其子孫即所居之傍創廣平書院

王宗道宅

嘉靖奉化縣志縣東二里東市宋王宗道

所居別號怡齋乃時敘之子今名雙桂坊

仇念宅

嘉靖寧波府志奉化縣北五里沙堰宋開國

伯仇念之宅今子孫即所居之傍立廟祀之



陳著宅 嘉靖寧波府志奉化縣西六十里三石村 宋

祕書監陳著所居

曹孝先宅 嘉靖寧波府志奉化縣西六十里三石村

宋承直郎曹孝先所居

戴表元宅 嘉靖寧波府志奉化縣西坑村元戴表元

所居人稱江南夫子 戴表元質野堂自記刻源先生幼而羈居長而浪游老而羈棲

以為異時倘得餘閒營一區之宅則將名之質野大德丙午始議興築下三月而堂成以次充安閣岩巖亭縮軒雪鏡諸役仍舊名而增新構凡一百三十六楹溪山面勢烟雲俯親無不欣合幸得成之而得自名之而何不可樂乎 按趙孟頫松雪齋集有縮軒記

任士林宅 嘉靖奉化縣志縣南五十里鮎崎村宋松

卿先生任士林所居

樂仁規宅 嘉靖寧波府志定海縣南四十五里靈巖

鄉唐尚書樂仁規與弟尚書仁厚所居

余天錫宅 嘉靖定海縣志縣東二百里前東村宋叅

知政事余天錫所居

沈煥宅 嘉靖定海縣志縣西南東山下宋沈端憲煥

所居縣東有南山書院為煥講學之地 賦如車馬

倪九疇宅 萬曆象山縣志九疇平陽人唐昭宗時官

招討副使抵象之縉棚嶺遂卜居焉 宋尚書王

俞懋文宅 萬曆象山縣志九都金字山下宋侍郎俞



懋文及孫承簡世居於此

楊王休宅

嘉靖寧波府志象山縣治後宋尚書楊王

休居此

應儼宅

嘉靖寧波府志昌國城中宋叅知政事應儼

所居後徙於鄞

四明窻

成化四明郡志在郡治吳潛旣增浚舊池跨

兩虹於上而闢虛堂於中公謂四明洞天爲石窻此

堂戶牖四達遂題曰四明窻

桂林

嘉靖寧波府志鄞縣西二十里地名桂林宋初

忠宣公侖鼎由吳興來鎮浙東卜居於此

義門

嘉靖寧波府志鄞縣南一里元提舉蔣明道所

居內有宋建義門祠堂一所

菊村

嘉靖寧波府志鄞縣西二里宋忠臣袁鏞之孫

士元所居士元爲翰林國史院檢閱晚隱城西別墅

種菊數百本自號菊村老人

瑞室

鄞縣志薛維字持國敦尚古道結廬張村宋淳

熙間遭回祿所居獨完樓鑰題曰瑞室

冥菴

鄞縣志在縣西六十里密巖山下宋尚書陳顯

因沮用蔡京旣知越州歸作冥菴以自晦

萬竹廬

嘉靖奉化縣志縣西南六十里高元之所居



元之本鄞人以父世植葬奉化之察廉岡因是結廬萬竹之間故稱萬竹先生

金鐘墩

成化四明郡志在奉化縣北十里大溪間昔

傳錢氏載大金鐘過此沉焉漲沙成墩

萬松窩

萬曆象山縣志在縣東宋卞大亨以丞相范

宗尹薦避跡錢倉結窩山隈植萬松於徑

思孝廬

萬曆象山縣志在縣西金龜山孝子名缺父

母沒哀毀骨立既葬築廬於墓前郡守胡榘為之立

碑扁其廬曰思孝

梅子真煉藥處

吳萊甬東山水古跡記在昌國梅岑

山

安期生隱處

延祐四明志安期生洞在昌國馬鞍山

吳萊望馬秦桃花諸山問安期生隱處詩此去何可極中心忽有思亂山插滄海層壯且奇信哉神仙宅而養雲霞姿雕鏤鬼斧舂割濯瀧湫移坎窞森立劍槎牙割靈旂微涵赤所水暗產瓊田芝老生今安在方士不我欺往過燕齊靡出沒楚漢危挾山作書鎮分海為視池殘花錦石爛淡墨珠巖披東溟地涵畜北極天翰維玉鳥投已遠桑田變難期誓追凌波步行折拂日枝羽邛杳如夢元圃溪更疑豈無抱朴子去我乃若遺空餘高公

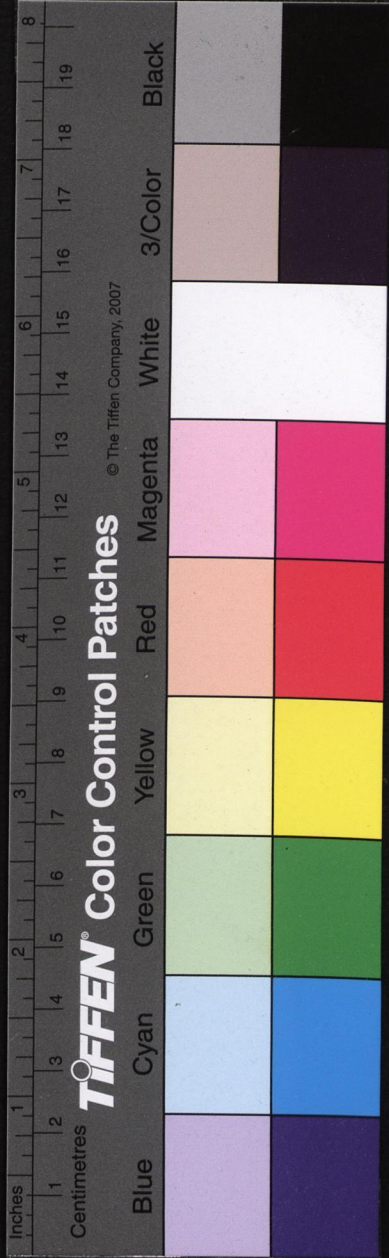
靈山石鼓

太平寰宇記鄞縣靈山有石鼓臨澗若鳴

則野雉翔鳴

慶安古松

天啓慈谿縣志縣西北慶安寺前古松夾



道綿亘數里其一最巨而奇蜿蜒若龍飛偃如蓋臨

也之上

馮輓止伐慶安寺古松詩寒松一幹老蒼蒼古寺門前歲月長匠作偶圖舟楫利禪翁方

惠斧斤傷得全此日同齊木勿剪他年此召棠可但與君期久遠相將俱列大夫行

古棠

名勝志奉化縣高公塘唐武德初設鎮於此本

晉孫興公游四明得棠一本植之後訛棠作塘

藤龕

名勝志奉化縣雪竇山上

李濂藤龕詩雪山萬年藤藪蔓膠為龕禪

師與世絕巢臥叅羅曇夜雨澗邊磬秋風雲外菴余訪遠公社思投陶令簪

古樟

嘉靖奉化縣志青錦山下有古樟木甚巨藤繞

其上狀如虬龍

秀峯伯

成化四明郡志定海縣東南六十里秀峯山

下古柏甚巨唐朝舊物

古蹟

紹興府

越古城

吳越春秋越王曰寡人欲築城立郭分

閭欲委屬於相國於是范蠡乃觀天文擬法於紫宮

築作小城周千一百二十一步一圓三方西北立龍

飛翼之樓以象天門東南伏漏石竇以象地戶陵門

四達以象八風外郭築城而缺西北示服事吳也不

敢塞塞內以取吳故缺西北而吳不知也城既成而

勅修浙江通志卷四十三之築城也應天矣



地之上馬觀止伐後安寺古松詩寒松一幹老蒼蒼

患斧斤傷得全此日同齊木勿剪他年此

名棠因世與君期久遠相將異列大夫行

古棠 名勝志奉化縣高公塘唐武德初設鎮於此本

晉孫興公游四明得棠一本植之後訛棠作塘

藤龕 名勝志奉化縣雪竇山上李濂藤龕詩雪山萬

師與世絕巢臥參雲夜雨潮邊磬秋風雲外卷余訪建

古樟 嘉靖奉化縣雪竇山下有古樟木甚巨藤繞

其上狀如虬龍

秀千古林甚巨惠時嘉靖奉化縣東南六十里秀峯山

勅修浙江通志卷四十一

古蹟 六

紹興府 上

越古城 吳越春秋越王曰寡人欲築城立郭分設里

閭欲委屬於相國於是范蠡乃觀天文擬法於紫宮

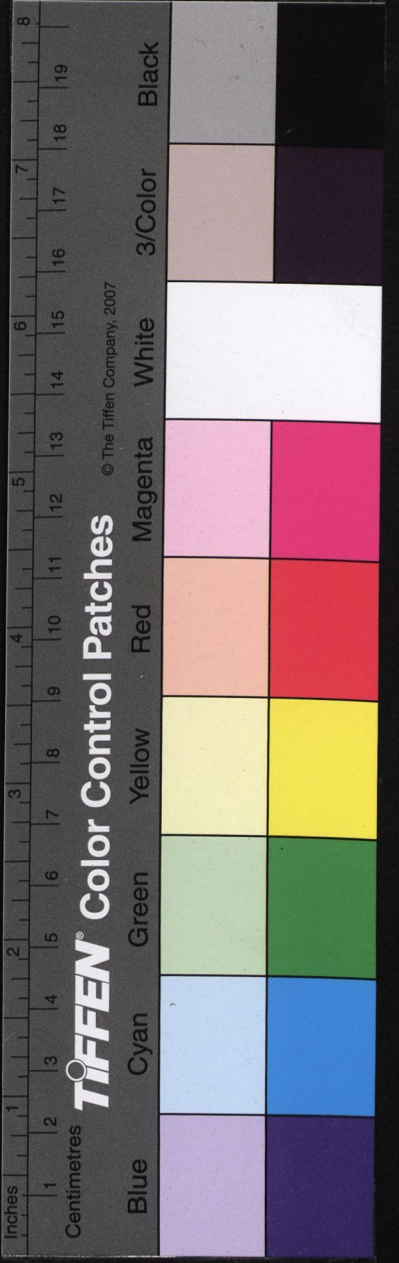
築作小城周千一百二十一歩如圓三方西北立龍

飛翼之樓以象天門東南伏漏石竇以象地戶陵門

四達以象八風外郭築城而缺西北示服事吳也不

敢壅塞內以取吳故缺西北而吳不知也城既成而

怪山自來范蠡曰臣之築城也其應天矣崑崙之象



地之上馬觀止伐後安寺古松詩寒松一幹老蒼蒼

患斧斤傷得全此日同齊木勿剪他年此

名棠因世與君期久遠相將具列大夫行

古棠 名勝志奉化縣高公塘唐武德初設鎮於此本

晉孫興公游四明得棠一本植之後訛棠作塘

藤龕 名勝志奉化縣雪竇山上李濂藤龕詩雪山萬

師與世絕巢臥參雲夜雨潮邊磬秋風雲外卷余訪建

古樟 嘉靖奉化縣雪竇山下有古樟木甚巨藤繞

其上狀如虬龍

秀千古林甚巨惠時嘉靖奉化縣東南六十里秀峯山

勅修浙江通志卷四十一

古蹟 六

紹興府 上

越古城 吳越春秋越王曰寡人欲築城立郭分設里

閭欲委屬於相國於是范蠡乃觀天文擬法於紫宮

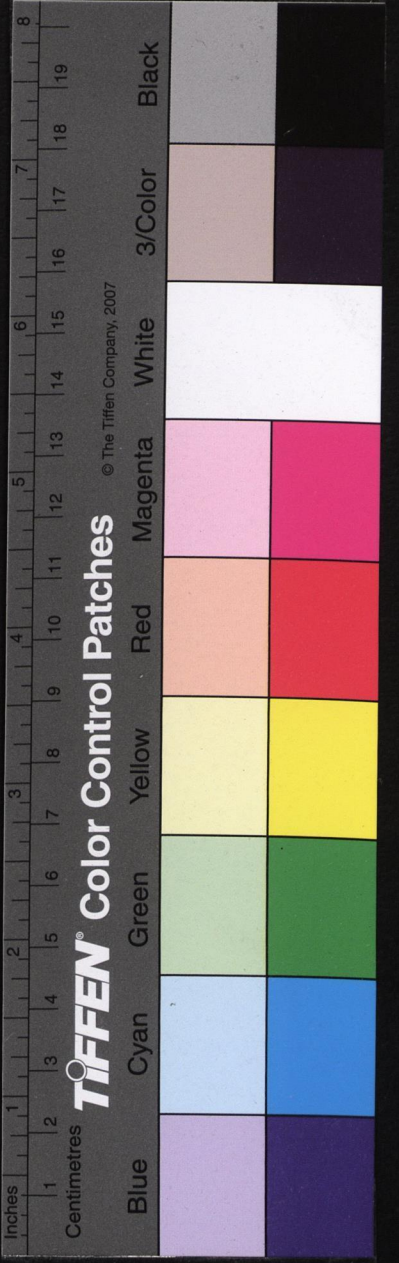
築作小城周千一百二十一歩如圓三方西北立龍

飛翼之樓以象天門東南伏漏石竇以象地戶陵門

四達以象八風外郭築城而缺西北示服事吳也不

敢壅塞內以取吳故缺西北而吳不知也城既成而

怪山自來范蠡曰臣之築城也其應天矣崑崙之象



存焉

太平寰宇記廢郡城在山陰縣南三里萬曆紹興府志越時古城以今地考之在西南西北二

隅之內

越小城

越絕書句踐小城山陰城也周二里三百二

十三步陸門四水門

嘉泰會稽志今廢惟越王臺遺址尚存

越王城

嘉泰會稽志山陰越王城在府西南四十七

里舊經云越王墓在古城村今城雖不可攷然地

猶曰古城也

陽里城

越絕書陽城里者范蠡城也西至水路水門

陸門二

萬曆紹興府志山陰陽里城地名陽城里

北陽里城

越絕書北陽里城大夫種城也取上西山

以濟之徑百九十四步或為南安

苦竹城

越絕書苦竹城者句踐伐吳還封范蠡子也

其僻居徑六十步因為民治田塘長千五百三十三

步范蠡苦勤功篤故封其子於是去縣十八里

水經注山

陰縣有苦竹里里有舊城句踐封范蠡子之邑嘉泰會稽志在山陰縣之西南二十九里萬曆紹興府志

凡越絕所稱縣皆山陰縣也

石城

萬曆紹興府志山陰石城在府北三十里名石

城里

吳越備史乾寧三年武肅王討董昌自西陵趨石城

古城

弘治紹興府志周一里許吳時朱然為山陰令

會所築歲久湮廢不可考





會稽山上城越絕書會稽山上城者句踐與吳戰大

敗棲其中因以下為目魚池其利不租圖經在縣東南一十里句

踐為夫差所敗以甲

會稽山北城越絕書會稽山北城者子胥浮兵以守

城是也嘉泰會稽志吳王城在會稽縣東一十里夫

差圍句踐於會稽山伍員築此城以屯兵畢氏考古有大吳王村小吳王村並是闔閭夫差伐越所舍處也今吳王里尚沿其名

南小城越絕書東郭外南小城者句踐冰室去縣三

里曰冰室者所以備膳羞也

侯城嘉泰會稽志侯城在會稽縣東五十八里

云夏后氏少康封子無餘於越所都即此城也

土城吳越春秋越王使相者國中得苧羅山鬻薪之

女曰西施鄭旦習於土城臨於都巷三年學服而獻

於吳名勝志合五雲門外有土城村西施里是其遺跡

西陵城越絕書浙江南路西城者范蠡敦兵城也其

陵固可守故謂之固陵水經注范蠡築城於浙江之

濱言可以固守謂之固陵今之西陵也實慶會稽續志西陵在蕭

山縣西十二里吳越武肅王以陵非古語遂改曰西

典今按越絕書浙江南路西城者范蠡屯兵城其陵固可守故謂之固陵詳此即今

越王城在縣西九里據會稽續志之辨證之水經注

業錢武肅廟碑有城西陵事云舊基在明化寺南當



是錢王又增築城因有改陵為興之語遂指越王城為越王建西陵城為錢王建失越絕水經注之義矣

錢清城 弘治紹興府志 錢清城在錢清鎮今廢

嵩城 嘉泰會稽志 在上虞縣西北六十里其城斷絕

橫巨數里乃古壘也晉史載安帝隆安間孫恩自海

攻上虞朝廷遣劉牢之袁崧築扈瀆壘沿海備恩嵩

城之名當始於此 太平寰宇記上虞縣故城今縣西廢城是也

剡城 元和郡縣志 漢舊縣故城在今剡縣西南十二

里剡錄漢剡縣城在今縣東北 嘉泰會稽志在嵊縣西十五里唐武德四

年置嵊州及剡縣八年廢弘治紹興府志剡城按舊志在縣西十五里舊經云在縣西四十五里與舊

志不同址不可考

新昌土城 萬曆新昌縣志 新昌土城久廢無攷惟存

迎恩鎮東侯仙拱辰四門名而巳竊疑東堤舊址首

起龍山尾接北鎮其蹟畧如城制或卽此耳

越王無餘舊都 水經注 秦望山南有嵯峴峴裏有大

城越王無餘之舊都也 水經注 秦望山南有嵯峴峴裏有大

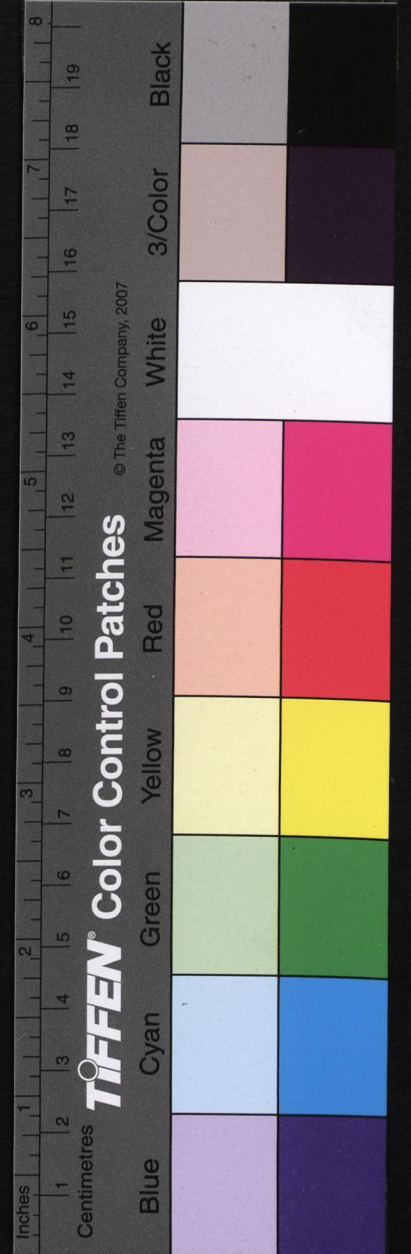
越王宮臺 越絕書 句踐小城今倉庫是其宮臺處也

周六百二十步柱長三丈五尺三寸雷高丈六尺宮

有百戶高丈二尺五寸稷山者句踐齋戒臺也龜山

者句踐起怪游臺也東南司馬門因以照龜高四十

六丈五尺三寸周五百三十二步駕臺周六百步今



安成里離臺周五百六十步今淮陽里邱美人宮周

五百九十步陸門二水門一今北壇利里邱樂野者

越之弋獵處大樂故謂樂野其山上石室句踐所休

謀也去縣七里中指臺馬邱周六百步今高平里邱

北郭外路南溪北城者句踐鼓鐘宮也去縣七里其

邑為龔錢舟室者句踐船宮也去縣五十里吳越春

秋東武起游臺其上東南為司馬門立增樓冠其山

巔以為靈臺水經注怪山者越起靈臺於山上又作三層樓以望雲物起離宮於

淮陽越舊經淮陽宮在會稽縣東南一里宿臺在於高平越舊經宿臺在會稽縣東南一里

駕臺在於成邱此野為苑今有樂清苑於樂野此野為苑今有樂清

燕臺在於石室越舊經燕臺在州東南十里齋臺在於襟山越舊經燕臺在州東南十里

無襟山當作稷稷山在會稽縣東五十三里句踐之出游也休息食室於

水厨水經注鼓吹山之西嶺有賀臺越伐吳還而成

之故曰賀臺

句踐宗廟

水經注句踐所立宗廟在城東明里中甘

滂南

靈文園

元和郡縣志山陰故靈文園也

明一統志漢文帝母薄太

書

后之父會稽人卒葬於此追封靈文侯故置園

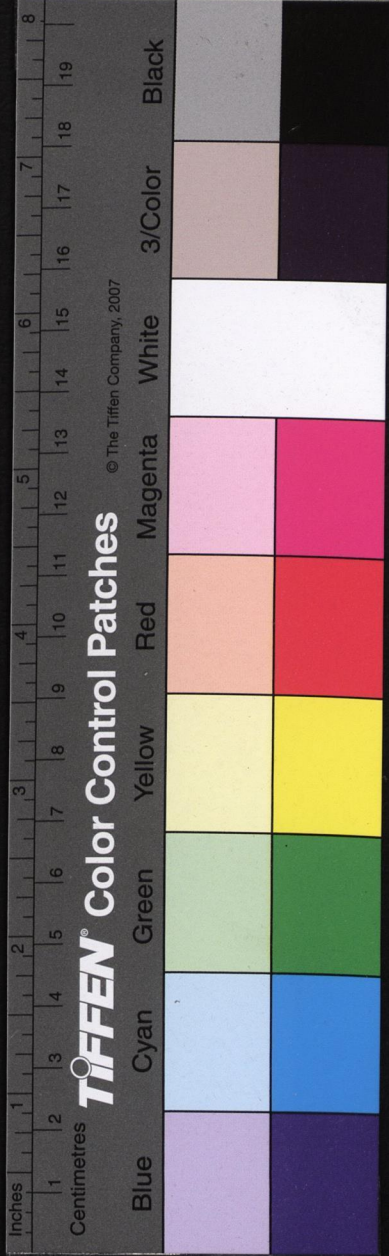
關之東智大智中皇甫焉

漢都尉治

越絕書漢文帝前九年會稽并故鄣郡太

守治故鄣都尉治山陰

太平寰宇記山陰縣本秦舊縣置在會稽山北龜山西漢



以為郡都尉所居嘉泰會稽志文帝時會稽吳王封國漢不當置都尉考漢紀景帝中二年始更郡尉為都尉則文帝時其官稱亦未應有都尉之號也

唐府僉廳名勝志蓬萊閣之東唐大曆中皇甫温建

御史大夫崔元翰為記後唐天復間改建安撫僉廳

即鎮東軍監軍使院宅也

唐浦陽府隆慶山陰縣志在縣西四十里唐書云會

稽有府曰浦陽蓋唐之兵府也

古教場弘治紹興府志自晉以來教場並在五雲門

外唐遷城西迎恩門外今謂之古教場宋時有二一

在隱山門內一在龍山

吳越王東府吳越備史唐乾寧三年武肅王平董昌

改威勝軍為鎮東軍拜武肅鎮海鎮東軍節度遂有

越州之地梁開平二年陞為大都督府謂之東府周

廣順元年大元帥吳越國王即越州東府築宮室治

宋園圃花卉山石池塘亭苑嘉泰會稽志卧龍山之東麓是為鎮東軍節度即子

城之東為軍門榜曰鎮東軍東向大河即舊經所謂

宋王平難帝命兼而鎮之上將軍汝南周公監護之乃命軍吏揆日經始累月工畢重門列楹顯敞豐博東

廟西序窈窕深遂越城之中稱為一絕時天復元年也

宋行宮中興小曆高宗以越州治為行宮嘉泰會稽志紹興元

宋年九月高宗駐蹕會稽以州治為行宮會當郊祀乃行明堂大禮即以設廳為明堂



宋福王府 萬曆會稽縣志在府東坊宋嘉定十七年  
宋理宗即位以同母弟與芮奉祀父榮王開府山陰叢  
唐山之南府東大池其臺沼也

宋提刑司治 輿地紀勝在府治之東前臨運河與蓬  
萊閣相望

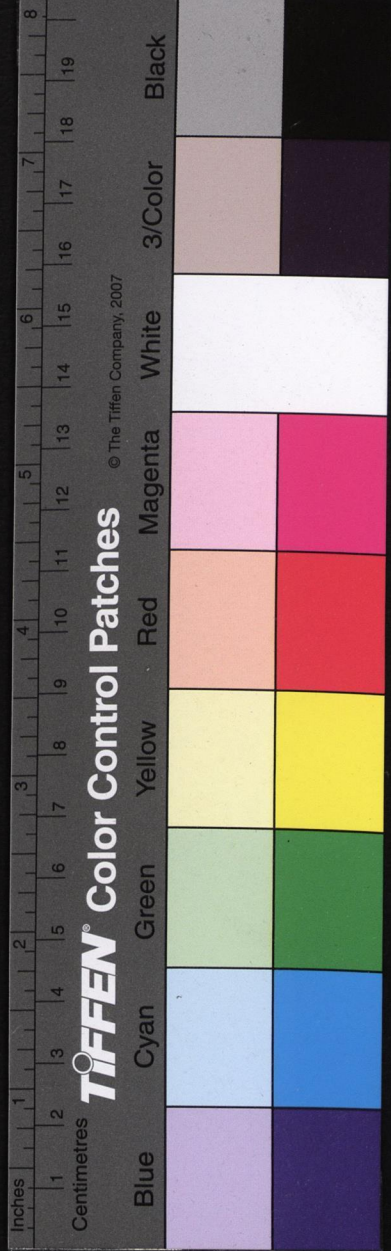
宋提舉司治 輿地紀勝在府衙東一里紹興末以賜  
皇姪恩平郡王璩而遷倉司於鎮東門外尋以新衙  
改賜恩平而司復還其舊今治所是也

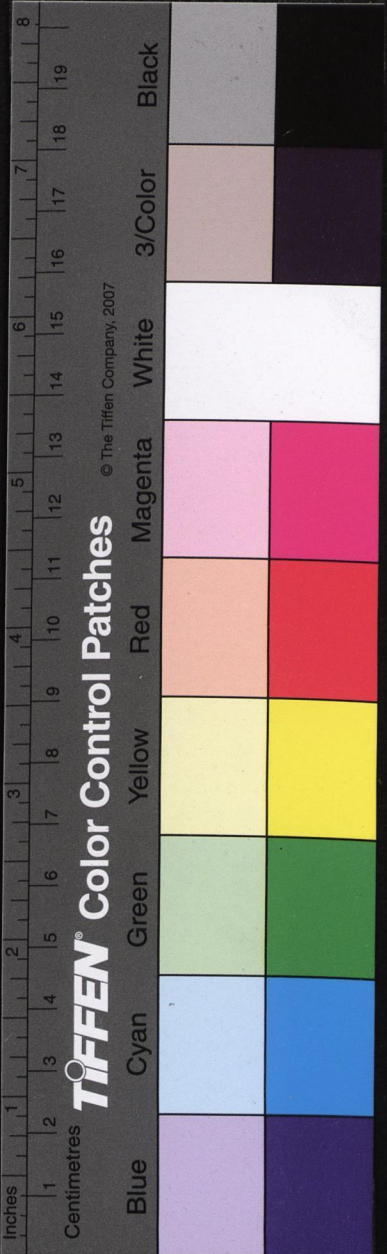
宋通判廳 嘉泰會稽志北廳在府東六十步南廳在  
東府南六十四步東廳在府東南八十五步

宋路鈐轄廳 嘉泰會稽志在府東北一里一百五  
五步

宋曹官解 嘉泰會稽志簽書節度判官解在府治西  
南二百七十步觀察判官解在府治南二百六十步  
觀察推官解在府治東北一里錄事參軍解在府治  
西南宣詔亭下司理參軍解在府治南獄在焉司戶  
參軍解在府治東南一里司法參軍解在府治東南  
二里

宋軍營 沈立越州圖序越為畿輔其軍營制度皆准  
禁衛廂兵之法 嘉泰會稽志雄節係將第一指揮營  
在第五廂秦望門威捷係將第二指





宋在江... 卷四十四

揮營在第一廂都亭橋威果係將第念二指揮營在  
 第四廂鯉魚橋威果係將第念三指揮營在第三廂  
 水溝坊全捷係將第四指揮營在第五廂秦望門全  
 捷係將第五指揮營在第三廂水溝坊威果不係將  
 第五十四指揮營在第五廂臥龍坊全捷不係將第  
 十三指揮營在第五廂秦望門防守步軍司指揮營  
 在攢宮禁圍外崇節第七指揮營在第五廂秦望門  
 崇節第八指揮營在第一廂錢武肅廟壯城指揮營  
 在第一廂北善法寺側牢城寧節第二指揮營在  
 第一廂馬坊橋東屯駐營在第五廂附威果營都泗堰  
 營曹娥堰營在會稽縣東南梁湖堰營在上虞縣西  
 錢清南堰營在山陰縣西錢清北堰營在蕭山縣東  
 打竹索營通明堰營在上虞縣東西興捍江營在蕭  
 山縣西三江寨屬山陰縣曹娥寨屬會稽縣龔山寨  
 西興寨西興都巡寨魚浦寨新林寨屬蕭山縣廟山  
 寨三山寨眉山寨屬餘姚縣長樂寨屬嵊縣管界寨  
 紫巖寨屬  
 諸暨縣

宋倉庫 弘治紹興府志宋代倉庫之制立法最詳今

時制度尚有仍其舊者  
 東二百步如坻倉在府衙東  
 北一里支鹽倉在府衙東二里常平倉在府衙東二  
 百步夏麥倉在府衙南二百步受納糯米倉在西門  
 外一里都稅務在府衙東一里九十步都酒務在府  
 衙南一百二十步比較務在府衙南一百步和旨庫在  
 府衙東二百六十步激賞庫在府衙東二里十步公  
 使庫軍資庫甲仗庫並在府衙架閣庫在府衙設廳  
 北常平茶鹽庫在府衙西經總制庫移用庫五分錢  
 庫並在通判北廳激賞錢庫在府衙西回易庫在府  
 城東北醋庫在府城東造裝局在府城北提舉司惠  
 民局在府東湯浦紙局新林紙局楓橋紙局三界紙  
 局合同場都物料場在府衙南子城內受納稅場在  
 府衙內抽解竹木場在府衙收糴糯米場在迎恩門  
 外受給場在府城東二十五里排岸司在城南卧龍  
 坊都作院在府衙南省馬上院省馬下院替火隊並  
 在府衙西

宋亭館 嘉泰會稽志府城蓬萊館在卧龍山之左東

功修折工通志 卷四十四 古蹟六

宋問津亭北通川亭皆臨府東大河即古筆醪河水光  
映發望之如圖畫舟車既屆必有次舍實一州佳觀  
也子城東門有豐宜館今為觀察判官署城西迎恩  
門東五雲門有分香亭以送迎御香由陵寢是也按  
圖經唐觀察使李紳嘗於府東建候軒亭今廢府東  
北有安輅驛是為輅亭亦廢宋光祿皮光業微時嘗  
夢至候軒亭亭中土偶  
皆列拜覺而自負後思知東府翟忠惠帥越時亭尚  
無恙公出其微風真闌上或謂亭神為崇公怒毀之  
今市人猶稱候軒亭陸游寓蓬萊館詩朱門高柳  
橋南掠面風埃喜解驂霽日偶逢春盎盎野人不  
屋潭潭堂中剩喜看裾集樓上時聞鼓角  
酬明發扁舟竟歸路趁時吾欲事農蠶

宋真院紹興府志在郡城西北隅今題曰古真院

縣志縣北錦鱗橋宋時浙東貢院故址

宋社稷壇嘉泰會稽志在府城南二百九十步初政

和問頒大晟樂祭社稷

宋山陰縣舊治山陰縣志在府治南寶林山麓其創

建無可考於越新編即宋  
省馬院之故址

元錄事司治弘治紹興府志元時以府治為路解別

置錄事司於府治東十五步

唐永興縣治萬曆蕭山縣志天寶元年改永興為蕭

山縣考永興舊治當在長興鄉蕭然北幹之間故開

元時有韋知微之事是改縣名時即改治矣



唐永興簿解

萬曆蕭山縣志唐天寶前縣治疑在長

典鄉主簿解內有靈泉駱賓王為頌

越王允常故都

元和郡縣志諸暨縣越王允常所居

會稽三賦注少康庶子封於會稽後二十餘世至於允常吳越春秋云越之興霸自允常始

漢漢寧縣治

嘉泰會稽志興平二年分諸暨大門村

為漢寧縣吳改吳寧縣今大門里或即其地

宋義安縣治

嘉泰會稽志乾道八年分諸暨之楓橋

鎮為義安縣淳熙元年廢遺址尚存

漢始寧縣治

嘉泰會稽志順帝時分上虞南鄉為始

寧縣隋廢

萬曆紹興府志三界市即漢始寧縣址

漢司鹽都尉治

水經注江水東逕上虞縣南至王莽

之會稽也本司鹽都尉治地名虞賓

漢剡縣治

嵎縣志按會稽記云縣治在江東吳賀齊

為令始移今治

唐剡城縣治

嘉泰會稽志武德四年析剡為剡城縣

七年廢入剡縣

在今嵎縣境

西園

齊唐王公池記在卧龍山之西方錢氏仗鉞時

穿渠引湖水為後庭棹謳鳧雁之樂邦人不與其觀

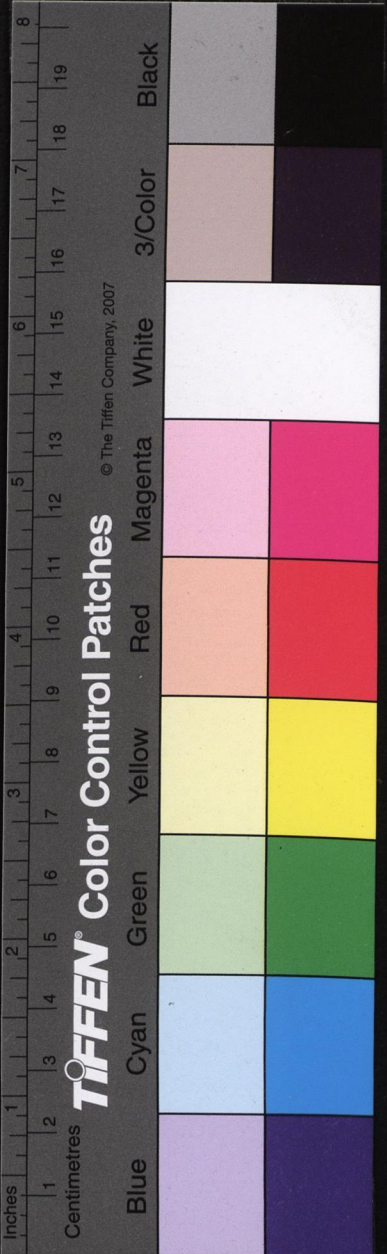
本朝受圖且百年治越者始築為西園

嘉泰會稽志府西園之新

蓋自樂安公蔣堂景祐三年冬公實始闢金山神祠作正俗亭又為曲水閣流觴亭茂林亭並取永和故







事後六年而向公傳式來有淶波亭見向公詩又於城上起望湖樓清曠亭自是以後扁榜位置更易不常莫得盡考而西園如故也今西園有飛蓋堂宣和書學博士徐兢書堂後有王公池由太守王達而名池北有亭曰漾月堂之前四亭對峙曰冬瑞春榮秋芳夏蔭史文惠公所建直堂之南為橋橋外有亭曰水竹循橋而西有數徑詰屈相通於竹叢亂石間得立石如里埃者二及其上亭宇亦皆史公所建者茂林鄉蘭亭里東流杯巖西右軍祠南修竹塢北數榮門佳山鄉鷺池里東清真軒西崇峻庵南騁懷亭北曲水曲水之東欄楯相接若階道者曰惠風閣由惠風歷清真西南登城亭曰列翠列翠以北曰華星亦城上亭餘多無扁不具載蓋西園燕休則飛蓋堂最勝觴詠曲水最勝登覽之勝則列翠矣呂祖謙入越錄西園郡圃也其北飛蓋堂下臨大池其中集春堂四隅各一亭其南陽波堂面城兩小亭對峙東曰逍遙西曰裴回園之西即曲水

國朝

君子名曰  
禮唐賀知  
翊等重葺

宋陸游元  
序越人即  
吟其中

東園 名勝志 府署卧龍山東麓

陸左丞園 嘉泰會稽志 府城卧龍山麓舊有陸左丞

園

小隱山園 名勝志 在郡城西南鏡湖中四面環水

會稽志地名侯山晉孔愉嘗居此皇祐中太守楊紘始往游而憇焉其圭王氏以其圖來悉與之名山曰小隱之山堂曰小隱之堂池曰瑟瑟之池亭曰勝奕曰志歸曰湖光曰翠麓又有探幽徑擷芳徑捫蘿磴百花頂山之外有鑑中亭倒影亭皆楊公命名而通判軍州事錢公輔又為刻石紀之後百年寢廢少師陸公宰嘗得之以為別墅作賦歸堂六友堂遐觀堂秀發軒放龜臺蠟屐亭明秀亭拄頰亭撫松亭皆少師所扁也

方干別墅 嘉泰會稽志 在山陰鏡湖中其自為詩云

功參浙工通志

卷四十四 古蹟六

七

寒山壓鏡心今禹廟東有寒山或云即其故處

於越新編

又曰方干島一名筭莊方干鏡中別業詩寒山壓鏡心此處是家林梁燕窺春醉岳岳學夜吟雲連平地起月向白波沉猶自開鐘角棲身可在深

孔雅圭山園

太平寰宇記尚書塢在會稽縣東南三

十三里宋尚書孔雅圭之山園也

嘉泰會稽志山陰縣尚書塢因雅圭

之園以得名也今園已不可見而尚書塢仍有弘治紹興府志雅圭宅舊志所傳不一其處

齊氏園

嘉泰會稽志在會稽縣東少微山齊唐分司

東歸遂家焉山之上下有芳華亭修竹巖真珠泉石

湖屋嘉遜亭樵風亭禹穴閣應星亭釣閣自為家山十

女詠

賜榮園

寶慶會稽續志在千秋觀前即賀知章宅園

內有亭曰幽襟曰逸興曰醒心曰迎棹皆汪綱建

注綱

千秋觀柱記勅賜鏡湖水為君臺沼榮此太白憶賀監詩也千秋觀園成取詩中賜榮字以扁云

沈氏園

紹興府志在府城禹跡寺南宋時池臺極盛

北齊東野語載陸放翁為故妻唐氏題釵頭鳳之處

陸游

夢游沈園詩路近城南近怕行沈家園裏更關情香穿客袖梅花在淥蘸寺橋春水生

丁氏園

呂祖謙入越記新河有丁氏園

橘園

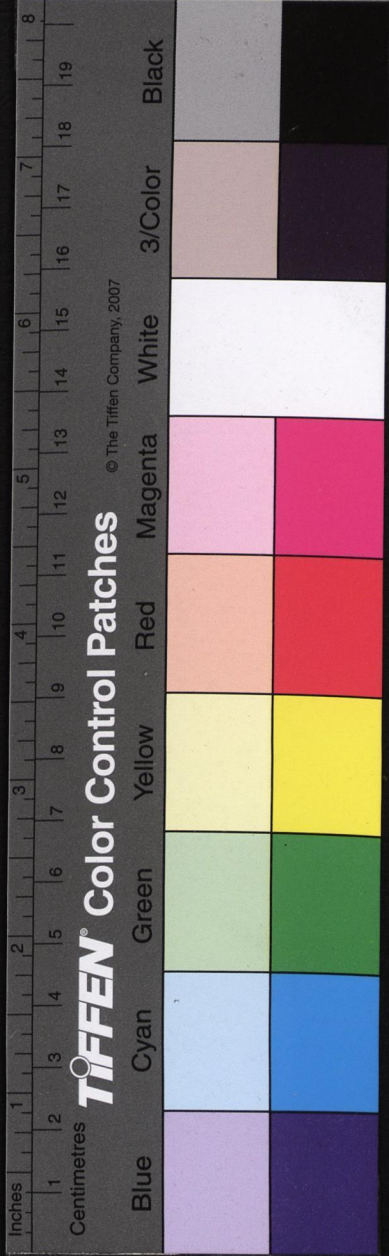
嘉泰會稽志在會稽縣

李紳橘園詩江城霧斂輕霜早園橘千株欲變

金朱實結時天露近素英飄處海雲深懼同枳棘愁遷徙每把馨香委照臨憐爾結根能自保不隨寒暑

惠心

換貞



唐園 施樞唐園詩注內人朝陵於此園供午頓

寓園 山陰縣志去府城西南二十里有寓山崇禎初

御史祁彪佳依山作園後彪佳自沉於池而卒園有

八景曰芙蓉渡曰孤峯玉女臺曰迴波嶼曰梅坡曰

試鶯館曰即花舍曰歸雲寄曰遠山堂

北幹園 嘉泰會稽志在蕭山縣北幹山下圖經云許

詢家此山之陽故其詩曰蕭條北幹園也太平寰宇

登蕭山憑林構室又蕭山縣西南八十里有許詢幽

居之所祿天祐題許詢舊園詩高樓不受鶴書招北

幹家園久寂寥明月空懷人姓許故山猶自嗚名

始寧園 嘉泰會稽志謝靈運始寧園在止虞縣東山

山居賦云南北兩居水通陸阻南山則夾渠二田周

嶺三苑九泉別澗五谷異巘北山二園南山三苑其

綿亘邈迤可謂廣矣按靈運本傳父祖並葬始寧有

故宅及墅在始寧山中與太傅宅當不遠名勝志東

里為始寧園乃謝靈運別墅一曰西莊謝靈運過始

寧墅詩東髮懷耿介逐物遂推遷志似如昨二紀

及茲年緇磷謝清曠疲薊慚貞堅拙疾相倚薄還得

靜者便制竹守滄海枉帆過舊山山行窮登頓水涉

盡洞沿巖峭嶺稠疊洲縈渚連綿白雲抱幽石綠篠

媚清邁葦宇臨迴江築觀基層頓揮手告鄉曲二載

期歸旋且為樹粉

花園 萬曆上虞縣志在縣東南宋楊次山置

東園 萬曆紹興府志嵯縣署有東園舊有四山閣嘉



東坡湘江通志 卷四十四  
定中令史安之撒而廣之北為面山堂累石為山玲瓏盤錯注水為池亭榭參差殆十餘所

王氏園 成化新昌縣志在縣南長潭宋丞相王燾所居有沂春亭蒼雪觀答春堂閑遠樓景物絕勝

涉趣園 成化新昌縣志在縣西狀元坊宋石茂誠所營中有松洞桃洞虛心菴棲息軒雙清閣可疑軒殿

春徑散金徑  
北館 書史義之為會稽子敬出戲見北館新壁取帚書方丈二字晡暖斐臺極有勢觀者成市

白涼館 嘉泰會稽志在府解極覽亭之西南

苦竹館 名勝志在苦竹城 劉長卿視次苦竹館詩  
馬風塵色千峯且暮時  
看落日盡獨向遠山遲故驛花臨道荒  
村竹映籬誰憐却回首步步戀南枝

棲神館 太平御覽在會稽縣宛委山下唐改為懷仙館 名勝志宛委山陽明洞傍有黃帝候神  
館宋尚書孔靈產入道奏改為懷仙館

西陵館 輿地紀勝唐周匡物龍溪人家貧應賢能之書徒步西上道經錢塘江久不得濟乃於西陵館題

詩云萬里茫茫天塹遙秦王底事不安橋錢塘江口無錢渡又阻西陵兩信潮至今官渡不受選人錢

謹按全唐詩匡物此詩題云應舉題錢塘公館然自龍溪徒步西上則當自越之杭審其詩意亦當阻於西與輿地紀勝繫之蕭山是也  
此詩又作施肩吾畧易數字



日門館

嘉泰會稽志南史杜京產於會稽日門山聚

徒教授紹興府志在餘姚太平山

陶弘景太平山日門館碑吳郡杜徵

君構宇太平之東結架菁山之北爰以幽奇別就基址棲集有道多歷歲年

凝虛館

萬曆上虞縣志在縣簿廳側

石曼卿寄題蘇簿凝虛館詩越

基擅巖壑虛館宅其尤丹雘熠孤飛靈景邈四周山高晴若陰洞寒夏如幽幄檻庭花發玉環渠水流閑卧真吏隱乍登仍仙游居之宜民思無為茲字差

鴛山館

萬曆上虞縣志在嵩壩南遺址尚在

太平館

名勝志在嵊縣太白山南史褚伯玉居剡齊

高帝勅於剡西太白山立太平館居之

呂氏莊

嘉泰會稽志出迎恩門有呂氏莊因有城道

址巨竹森茂莊有亭榭花木可以置酒

麓湖莊

山陰縣志在常禧門外

南莊

陸游有夏夜泛溪至南莊復回湖桑詩

白雲莊

名勝志新昌縣南明山有白雲莊

清白堂

寶慶會稽續志在府治蓬萊閣西康定中范

仲淹作

范仲淹清白堂記府治據卧龍山上有蓬萊閣閣西有涼堂堂之西有巖巖之下獲廢井

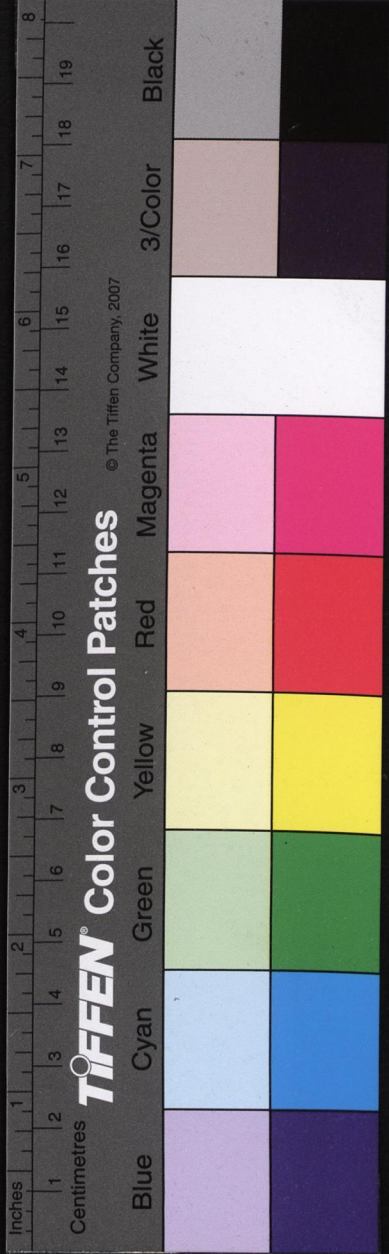
泉清而色白淵然文餘引不可竭因署其堂曰清白又建亭其側曰清白亭時康定元年也王十朋清白堂詩錢清地古思劉寵泉白堂虛憶范公印綬紛紛會稽守誰能無媿二賢風

井儀堂

名勝志蓬萊閣西

錢公輔井儀堂記堂在蓬萊閣之上望海亭之下西

樓其左西園其右成於嘉祐六年主人乃公約景純



逍遙堂 嘉泰會稽志 在府治張伯玉寓輿詩云旌麾  
千騎長風月一堂深即此

清思堂 輿地紀勝 在使宅前 嘉泰會稽志 按張伯玉  
清思堂畫坐詩白雲無

事不肯去幽鳥有時還自來今堂在重屋之後畧無所見以前人題詠考之恐非今處

棣萼堂 輿地紀勝 在州宅洪內翰邁所名以兄文惠  
公嘗守越取綸告中語名之

觀風堂 方輿勝覽 在使宅東紹興中曹泳建 王十朋  
觀風堂

詩薄俗澆風有萬端欲將眼力見應難但令心境無塵垢端坐斯堂便可觀

鎮越堂 寶慶會稽續志 在府廨汪綱建 汪綱鎮越堂  
桂記嘉定辛

巴予自憲移帥於此築一堂以鎮越名之地高而爽堂奧而明泰望諸山皆欣然領會有効奇獻秀之勢

又創行廊四十間於兩翼側屬蓬萊且并與閣一新之山川朝拱氣象聚合而斯堂之勝獨擅於越中矣

雲壑堂 寶慶會稽續志 在臥龍之東汪綱建 弘治紹  
興府志

堂前有喬松甚古

賢牧堂 嘉泰會稽志 在府廨即清白堂故址越人建

以祀范文正公後史文惠公增趙清獻後又增丞相

朱忠靖公勝非趙忠簡公鼎及叅政張公守內翰翟

公汝文 寶慶會稽續志 嘉定中守  
吳格又增史忠定為七人

志省堂 沈起志省堂記 嘉祐五年余自監察出通判

會稽因郡所居之署有大亭錢氏建者余取廢材隙  
功治而新之不逾月而告成



壽樂堂

嘉泰會稽志在通判南廳熙寧中簽書判官

太子中舍張次山建即簽判舊廳之南堂也

蘇軾越州張中

舍壽樂堂詩青山偃蹇如高人常時不肯入官府高人自與山有素不待招邀滿庭戶卧龍蟠屈半東州萬室鱗鱗枕其股背之不見與無同狐裘反衣無乃魯張君眼力覩天奧能遣榛棘化堂宇持頤宴坐不出門收攬奇秀得十五才多事少厭閑寂卧看雲烟變風雨笋如玉筋榭如簪強飲且為山作主不憂兒輩知此樂但恐造物怪多取春濃睡足午窗明想見新茶如潑乳

民事堂

嘉泰會稽志在通判東廳王十朋簽判日創

世綵堂

寶慶會稽續志在通判南廳倅史文卿創

桂堂

嘉泰會稽志在通判北廳便廳之南吳興施宿

所建今袁尚書起嚴書扁

盡心堂

和樂堂 寶慶會稽續志在提刑司宣和元

年並蔡佃建

澄清堂

寶慶會稽續志在提刑司淳熙中倪思作堂

記

棣華堂

寶慶會稽續志在提刑司淳熙中芮輝建以

其兄暈於乾道中嘗蒞是職

大雅堂

嘉泰會稽志在山陰尉解紹興中尉沈山作

記

寬簡堂

嘉泰會稽志在會稽縣解知縣廬陵歐陽伋

建



王逸少書堂 嘉泰會稽志在山陰蘭亭鵞池墨池在焉後人追懷風流葺為流觴曲水

湖上草堂 萬曆紹興府志在鏡湖上釋皎然題湖上草堂詩山居不

買剡中山湖上千峯處處閒芳草白雲留我住世人何事得相關

蜀山草堂 山陰縣志在蜀山元薩天錫有詩

王處士草堂 紹興府志在會稽唐劉長卿有王處士

草堂畫衡霍諸山詩

齊抗書堂 嘉泰會稽志會稽山南別峯曰石傘峯之

下有唐齊抗書堂

流光堂 萬曆蕭山縣志在江寺張即之題

江聲草堂 紹興府志在蕭山西興鎮隋天錫題江聲

陵下門臨大江阜江聲自朝夕豈獨喧波濤海潮作波浪山岳俱動搖海潮有時息逝水去無極驚風吹浪花噴剪射崖壁萬籟俱澄心何必絲竹音月明歌水調驚起蛟龍吟

怡怡山堂 蕭山縣志在北山又名蕭然山堂任長者

之別墅劉基王禕多寓此皆有記

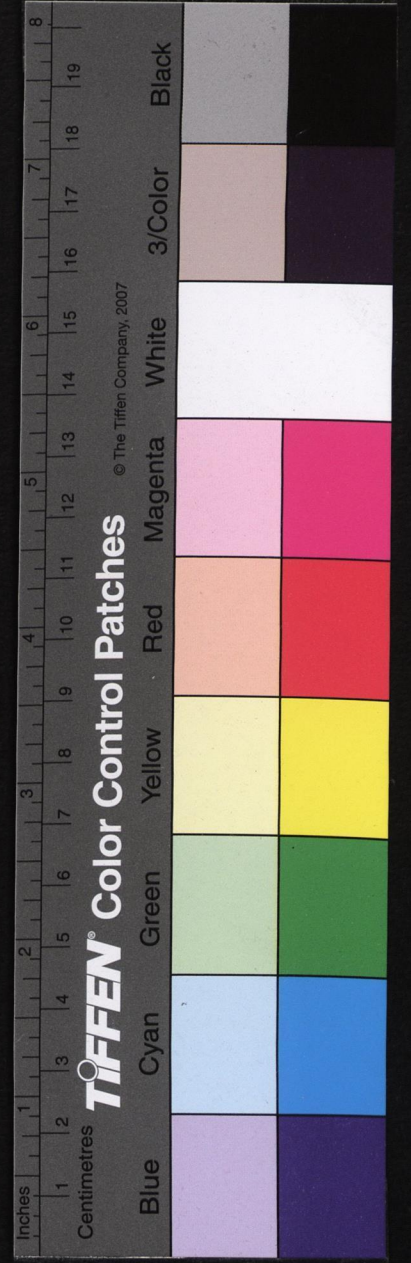
碧蓮堂 書史楊次公飛白書在諸暨永慶院

翰墨堂 名勝志餘姚縣治北負秘圖山宋時刻蘇子

瞻手翰

嚴公堂 嘉靖餘姚縣志縣署高風閣前令徐端禮建

對嚴光客星山因名李光嚴公堂詩于陵古真隱逸氣橫九州平生江海志自比巢





與由鴻飛木真冥肯為稻梁謀虛屈萬乘顧枉烟物  
色求賒書諸君房預作腰領憂舜江子邑里子志踰  
千秋高山無古今大江日東流人物浪淘  
盡並名至今留當年漁釣地陳迹餘空邱

瑞柏堂 嘉靖餘姚縣志元州同知解危素為記

二槐堂 嘉泰會稽志餘姚縣尉解因史丞相浩魏丞  
相杞相繼為尉後人遂以為名

世友堂 餘姚縣志在燭溪湖宋嘉定中孫祖佑建寶慶

會稽續志餘姚孫應時號雪齋居餘姚燭湖上兄  
子祖佑崇緝先志為新堂曰世友葉適嘗賦詩

信芳堂 瑞豐堂 萬曆上虞縣志在縣圃並宋令趙

希惠建

讀書堂 萬曆上虞縣志東漢朱侍中儁讀書堂在縣

西北側有洗硯池

謹按弘治郡志載上虞有朱買五讀書堂傍有洗硯  
池考朱儁傳儁乃上虞人以孝養重於鄉閭此堂當  
是儁也買臣實  
吳人郡志誤耳

不礙雲山堂 戴表元不礙雲山堂記上虞陳策孔晨

所居在雪岑青山

霞書堂 南山堂 弘治嵊縣志並在縣治宋令史安

之建

翔鳳堂 弘治紹興府志在嵊縣簿廨宋建

李紳書堂 弘治紹興府志在嵊縣北龍藏寺側紳少

年肄業於此李紳新昌宅書堂前有藥樹一株前長  
慶中於翰林院西軒移歸今則長成名



之天上樹詩白偷星底開紅甲珠樹宮中長紫霄丹  
綵結心才辨質碧枝抽葉乍成條羽衣道士偷元圃  
金簡真人護玉苗長帶九天  
餘雨露近來葱翠欲成喬

玉峯堂 於越新編在嵯縣明心寺東宋學士高文虎  
作內有秀堂藏書察雪廬

淵源堂 弘治嵯縣志在東曦門內宋邑人周瑜建延

王十朋居師席 王十朋淵源堂十二詩序淵源堂細  
論堂宜桂軒蘊秀軒同襟館富學齋  
輝聲齋集彥齋恢義齋蘭  
馨室足理居凡十一題

光遠堂 弘治紹興府志在新昌縣治元縣令完顏從

忠建

齊顛書堂 寶慶會稽續志新昌南明山唐齊顛隱居  
之地

萬卷堂 嘉泰會稽志在新昌縣石溪鄉石待旦創以

貯書又為義學三區號上中下書堂使學者迭升之  
人以此勉勵成名者甚眾舊有題名碑韓玉汝撰記

自杜祁公而下七十二人皆由此登科云宋戴時

平波書堂 成化新昌縣志在縣北一里宋黃庚所居

中有秋芳亭

石鼓書堂 成化新昌縣志在縣西石鼓山之陽宋太

常博士石亞之讀書之所樓攻媿有序

平山書堂 成化新昌縣志在縣西獨秀山之麓宋儒



章一經讀書之所有屏山堂橋軒遯莊竹外溪山樓

怡老堂貞愛堂樓碧樓拱北堂賦詩

黃氏山堂 名勝志新昌縣南百步諱宋黃庭所居中

有飽山閣得心亭老山樓 陳傅良詩世路倦追攀抱書藏故山與

山成二老相對兩蒼顏

聯槐堂 成化新昌縣志元儒周明德所居宋濂記

資深堂 萬曆新昌縣志在忠信坊元處士潘音建

東齋 沈立越州圖序刺史之居東齋西園皆燕遊之

最 圖經後漢王朗為會稽郡守子肅隨在郡於東齋注易中夜有女子從地中出自稱越王女與肅語

盡夕辭別贈墨一丸且用此墨便覺才思開敏

卧龍齋 嘉泰會稽志在通判北廳南豐會聚在越時

有卧龍齋見元豐類稿

澄齋 寶慶會稽續志在提舉司

菽隱齋 戴表元菽隱記儒者王廷吉家於菽山之陽

而名讀書之齋曰菽隱

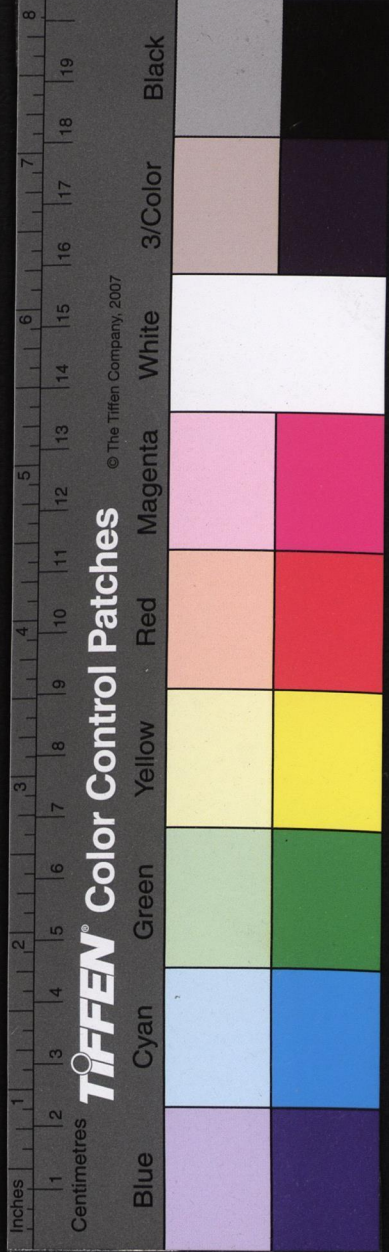
逍遙齋 諸暨縣志宋主簿吳處厚建有記

恕齋 萬曆上虞縣志宋嘉定中令樓构建

克齋 成化新昌縣志在石溪之上宋儒石子重所居

朱文公記

石氏山齋 晏殊新昌石氏山齋詩書仙十閣壯儒宮



靈越山川氣勢雄

小小齋 於越新編在新昌縣後宋孝子呂升所居有

看秋樓宋相尚存呂不用有記

清隱軒 寶慶會稽續志在府治東政和間工仲疑作

清曠軒 寶慶會稽續志在府廨嘉定十五年汪綱建

蘸碧軒 嘉泰會稽志在鏡湖上齊唐詩云飛棟新成

蘸碧軒

聽鶴軒 徐一夔聽鶴軒記越城之陰有山曰小蓬萊

道士多蓄鶴郡有老儒工好問居山之南恒夜坐鶴

數羣飛鳴而過因自署其軒

省軒 戴表元省軒記王麟伯官蕭山所居

棣萼軒 蕭山縣志在招賢坊包大同舊宅劉基有記

其兄弟五人皆登仕籍故名

懷古軒 騰笑軒 萬曆上虞縣志在縣廨並宋令陳

炳建

簡靜軒 萬曆上虞縣志在丞廨宋丞范承家建

疏山軒 弘治嵊縣志在東白山南齊褚伯玉建

待清軒 萬曆新昌縣志南洲處士潘音隱居之所

環松軒 萬曆新昌縣志在桃源觀宋周益公有詩

來月軒 萬曆新昌縣志在桃源觀西清虛菴萬曆紹興府志



宋乾道間朱晦菴先生游水簾還訪梁平叔同宿於此

爽心軒 成化新昌縣志在縣東溪口舊傳有詩云隱居人未識一見爽塵心惟許魚鳧鳥忘機古到今後人因為築軒

東修浙江通志卷四十五

古蹟七

紹興府下

希范亭 名勝志清白堂遺址有清泉一泓上有希范亭因范仲淹以掘廢井而得泉也

晚對亭 嘉泰會稽志府廨招山閣之東寶慶會稽續志洪邁建

極覽亭 嘉泰會稽志在府解賢牧堂之西北淳熙七年參政李彥穎建

堵如亭 輿地紀勝即越王臺故址王希呂建嘉泰會稽志王



國家圖書館, NATIONAL CENTRAL LIBRARY, TAIWAN, R.O.C.

宋乾道間朱晦菴先生游水簾還訪梁平叔同宿於此

爽心軒 成化新昌縣志在縣東溪口舊傳有詩云隱居人未識一見爽塵心惟許魚鳧鳥忘機古到今後人因為築軒

東修浙江通志卷四十五

古蹟七

紹興府下

希范亭 名勝志清白堂遺址有清泉一泓上有希范亭因范仲淹以掘廢井而得泉也

晚對亭 嘉泰會稽志府廨招山閣之東寶慶會稽續志洪邁建

極覽亭 嘉泰會稽志在府解賢牧堂之西北淳熙七年參政李彥穎建

堵如亭 輿地紀勝即越王臺故址王希呂建嘉泰會稽志王



國家圖書館, NATIONAL CENTRAL LIBRARY, TAIWAN, R.O.C.