

信為守改名觀德
其西有桃蹊梅塢

秋風亭 汪綱秋風亭柱記 秋風亭辛稼軒會賦詞贈炙

網建 人口今廢久矣予即舊基面東為亭當必有高

人勝士如宋玉張翰者來游其間游目
騁懷幸為我留毋遽起思歸之興云

多稼亭 寶慶會稽續志在府廨嘉定十年王補之修

近民亭 嘉泰會稽志卧龍山之西舊有小茅亭名近

民嘉定十五年汪綱即其遺址移越王臺於此其下

為燕春雲根四面屏障步鰲拂雲並汪綱建

望海亭 輿地紀勝在府治卧龍山頂名勝志即今之

越望亭也 寶慶會稽續志望海亭在卧龍之西元微
之李紳常賦詩則自唐已有之矣

作飛翼樓以壓強吳此亭即其址也祥符末州將高
紳植五桂於亭前易名曰五桂嘉祐中刁約增廣舊
址再建復名望海自為記元微之酬周從事望海亭
見寄詩年老無流輩行稀足薜蘿熱時憐水近高處
見山多衣袖長堪舞喉嚨轉解
歌不辭狂復醉人世有風波

望仙亭 嘉泰會稽志直使宅之北紹熙甲寅趙侍郎

不流建以梅福常隱此故名

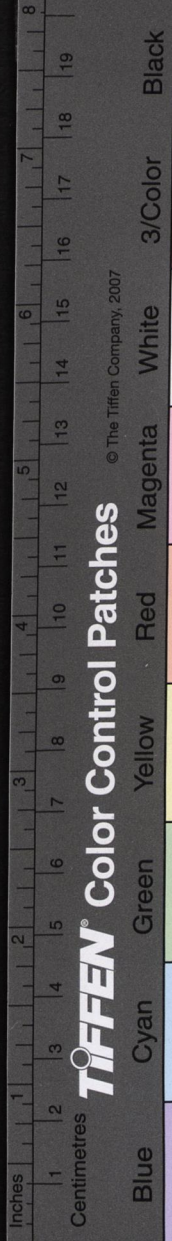
海榴亭 萬曆紹興府志郡齋舊有海榴亭因唐李紳

詩著名 李紳海榴亭詩海榴花早開繁蕊光照晴霞
破碧烟高近紫霄疑菡萏迥依江月半嬋娟

懷芳不作翻風艷別萼猶含泣露妍
搖落舊叢雲水隔不堪行坐數流年

五雲亭 萬曆紹興府志在卧龍東峯宋章岷建

百花亭 隆慶山陰縣志在卧龍之東宋建



拂雲亭 遂亭 趙抃和程給事會稽八咏有拂雲亭

遂亭

清閼亭 寶慶會稽續志在提刑司疊石為巖洞冠以

亭

淶秀亭 冷香亭 逍遙游亭 寶慶會稽續志通判

北廳有小圃頗幽雅嘉定甲戌袁申儒臨池作亭名

淶秀又於梅林中作亭名冷香又一亭曰逍遙游因

會子固倅越劉貢父送以詩云君為逍遙游亭名本

此

會稽圖畫亭 寶慶會稽續志在通判北廳對龍齋

盡眺湖山之勝嘉定癸未沈縉作

東亭 嘉泰會稽志府橋北古為餞客之地唐人如宋

考功輩皆有東亭詩史魏公改築蓬萊館然邦人猶

謂之東亭 宋之問夜飲東亭詩春水鳴大壑皓月吐

氣驚棲多衆音高興

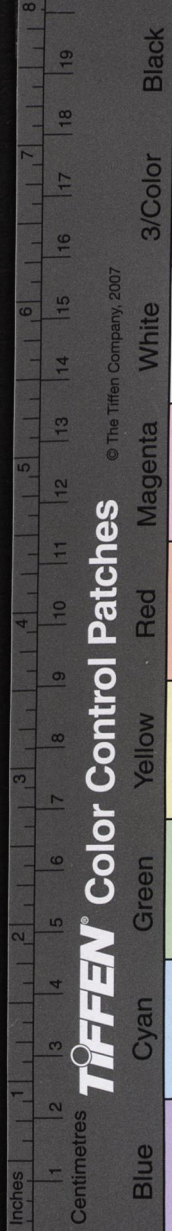
西亭 嘉泰會稽志在州治西北 孫逖宴越府陳法曹

紅亭間白雲雪梅初度騰烟竹稍迎暉水木涵

惠風亭 輿地紀勝在府橋北今為公庫酒肆

光候亭 嘉泰會稽志唐李訥餞崔侍御於此

東武亭 李紳東武亭詩注在鏡湖即元相所建春秋



東晉書 卷之五十五 古蹟七
東為競渡之所 嘉泰會稽志世傳龜山自東武飛來因名

白樓亭 水經注重山上有白樓亭亭本在山下縣令

法殿朗移置今處 太平寰宇記江夏太守宋輔於山南白樓亭立學教授又沛國桓儼避地

至會稽聞陳業賢候之不見留書繫白樓亭柱而別名勝志常禧門外有白樓亭今地名白樓堰會稽記

云亭在山陰臨流映壑

柯亭 太平寰宇記千秋亭一名柯亭蔡邕宿此亭仰

觀椽竹知有奇響因取為笛一名高遷亭 於越新編按舊志以

柯橋寺為亭基

蘭亭 水經注浙江東與蘭谿合湖南有天柱山湖口

有亭號曰蘭亭亦曰蘭上里太守王羲之謝安兄弟

數往造焉太守王廙之移亭在水中晉司空何無忌

之臨郡也起亭於山椒極高盡眺矣亭宇雖壞基陸

尚存太平寰宇記在山陰縣西南二十七里輿地志

云山陰郭西有蘭渚渚有蘭亭王羲之所謂曲水之

勝境 王羲之蘭亭集序永和九年歲在癸丑暮春之

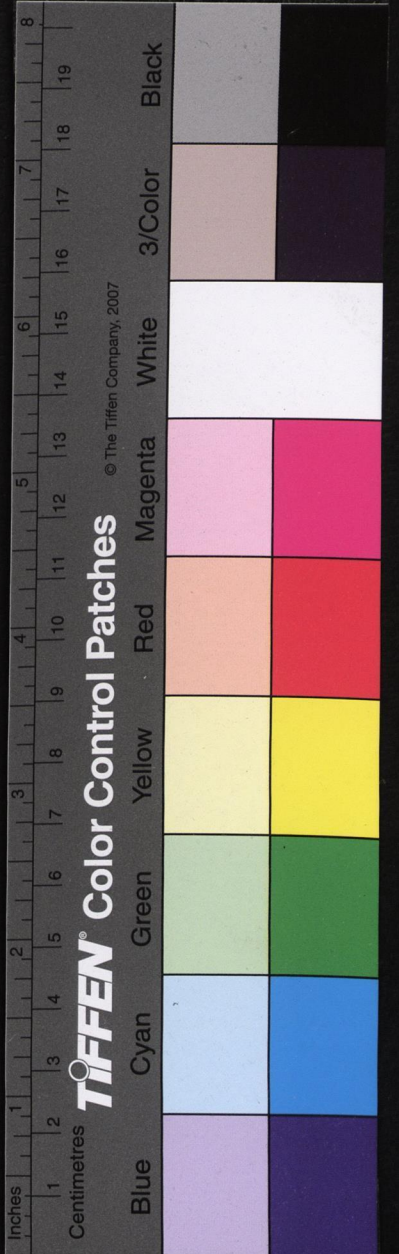
初會於會稽山陰之蘭亭修禊事也羣賢畢至少長咸集此地有崇山峻嶺茂林修竹又有清流激湍映帶左右引以為流觴曲水列坐其次雖無絲竹

管絃之盛一觴一咏亦足以暢叙幽情是日也天朗氣清惠風和暢仰觀宇宙之大俯察品類之盛所以

游目騁懷足以極視聽之娛信可樂也夫人之相與俯仰一世或取諸懷抱晤言一室之內或因寄所託

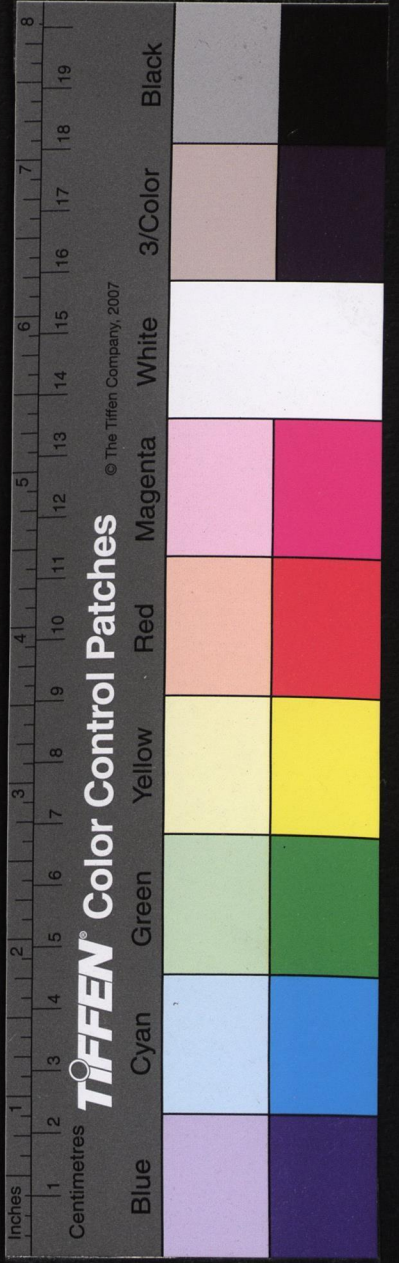
放浪形骸之外雖趨舍萬殊靜躁不同當其欣於所遇暫得於已快然自足不知老之將至及其所之既

倦情隨事遷感慨係之矣向之所欣俯仰之間以為陳迹猶不能不以之興懷况修短隨化終期於盡古



人云死生亦大矣豈不痛哉每覽昔人興感之由若
合一契未嘗不臨文嗟悼不能喻之於懷固知一死
生為虛誕齊彭殤為妄作後之視今亦猶今之視昔
悲夫故列叙時人錄其所述雖世殊事異所以興懷
其致一也後之覽者亦將有感於斯文王羲之蘭亭
集詩二首代謝鱗次忽焉以周欣此暮春和氣載柔
詠彼舞雩異世同流乃攜齊契散懷一邱仰視碧天
際俯瞰淶水濱寥闊無涯觀寓口理自陳大矣造化
工萬殊莫不均羣賢雖參差適我無非親謝安詩二
首伊昔先子有懷春游契茲言執寄傲林邱森森連
領茫茫原疇迥霄垂霧凝泉散流相與欣佳節率爾
同褰裳薄雲羅景物微風翼輕航醇醪陶丹府兀若
游羲唐萬殊混一理安復覺彭殤謝萬詩二首肆眺
崇阿寓日高林青蘿翳岫修竹冠岑谷流清響條鼓
鳴音元萼吐潤霏霧成陰司冥卷陰旗句芒舒陽旌
靈液被九區光風翳鮮榮碧林輝翠萼紅葩擢新莖
翔禽撫翰游騰鱗躍清冷孫統詩二首茫茫大造萬
化齊軌罔悟云同覽異標在平勃運謀黃綺隱凡
我仰希期山期水地主觀山水仰尋幽人踪迴沼激
中遶疎竹間修柯因流轉輕飈冷風飄落松蔭禽吟

長洲萬籟吹連峯孫綽詩二首春咏登臺亦有臨流
懷彼伐木宿此良儔修竹蔭沼旋瀨縈邱穿池激濺
連濫觴舟流風拂柱渚停雲陰九臯鶯語吟修竹游
鱗戲瀾濤攜筆落雲藻微言剖纖毫時珍豈不甘忘
殊在聞韶孫嗣詩望巖懷逸許臨流想奇莊誰云真
風絕千載挹餘芳郁曇詩溫風起東谷和氣振柔條
端坐興遠想薄言游近郊庚友詩馳心域表寥寥遠
邁理感則一冥然斯會庚蘊詩仰想虛舟說俯歎世
上賓朝榮雖云樂夕斃理自因曹茂之詩時來誰不
懷寄散山林間尚想方外賓迢迢有餘閒華茂詩林
榮其鬱浪激其隈汎汎輕觴載欣懷桓偉詩至人
雖無懷應物貴有尚宣尼邀沂津蕭然心神王數子
各言志曾生發清唱今我欣斯遊愜情亦覽暢袁嶠
之詩二首人亦有言得意則歡佳賓既臻相與游盤
微音迭咏馥馥焉若蘭苟齊一致遐想揭竿肆眺華林
茂俯仰晴川渙激水流芳膠豁爾累心散遐想逸民
軌遺音良可玩古人咏舞雩今也同斯歎王元之詩
松竹挺巖崖幽澗激清流消散肆情志酣暢豁帶幽
王凝之詩二首莊浪濠津巢步頰湄冥心真寄千載
同歸烟熅柔風扇熙怡和氣淳駕言興時游逍遙映



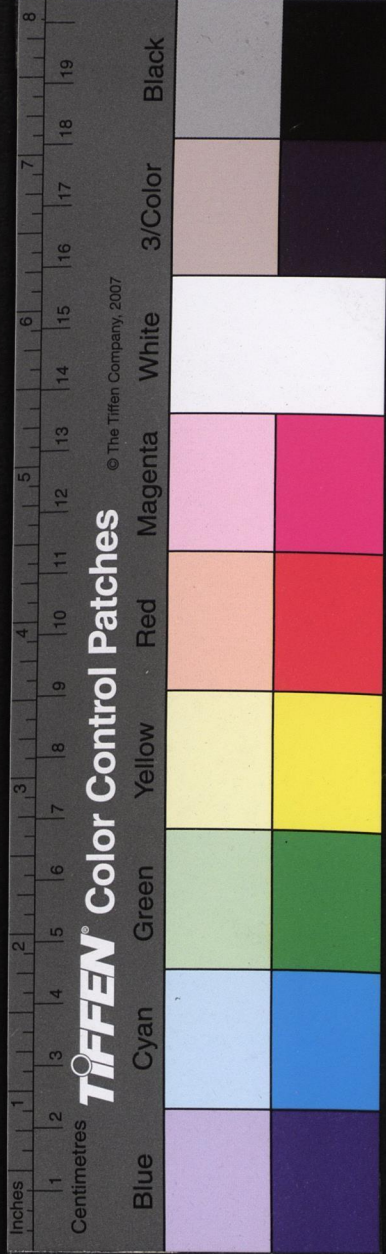
通津王肅之詩二首在昔暇日味存林嶺今我斯游
 神怡心靜嘉會欣時游豁爾暢心神吟咏曲水瀨淶
 波轉素鱗王徽之詩二首散懷山水蕭然忘羈秀薄
 粲穎疎松龍崖遊羽扇霄鱗躍清池歸日寄歡心冥
 其奇先師有冥藏安用羈世羅未若保冲真齊契箕
 山阿王渙之詩去來悠悠子披褐良足欽超跡修獨
 往真契齊古今王彬之詩二首丹崖竦立葩藻映林
 淶水揚波載浮載沉鮮葩映林薄游鱗戲清渠臨川
 欣投釣得意豈在魚王蘊之詩散豁情志暢塵纒忽
 已捐仰咏挹餘芳怡情味重淵王豐之詩肆玢巖岫
 臨泉濯趾感興與魚鳥安居幽時魏滂詩三春陶和氣
 萬物齊一歡明后欣時豐駕言映清澗壘德德音暢
 蕭蕭遺世難望巖媿脫屣臨川謝揚竿虞說詩神散
 宇宙內形浪濠梁津奇暢須臾歡尚想味古人謝繹
 詩縱暢任所適回波紫游鱗千載同一朝沐浴陶清
 塵徐豐之詩二首俯揮素波仰掇芳蘭尚想嘉客希
 風永歎清響擬絲竹班荆對綺疏零觴飛曲津歡然
 朱顏舒曹華詩願與達人遊解結遂濠梁狂吟任所
 適浪流無何鄉孫綽後序古人以水喻性有旨哉非
 所以淳之則清清之則濁邪故振響於與市則充通
 之心生閒步於林野則寥落之意興仰瞻羲唐邈然
 遠矣近咏臺閣顧探增懷聊於曖昧之中期乎瑩拂
 之道暮春之始袂於南澗之濱高嶺千尋長湖萬頃
 乃藉芳草鑑清流覽卉物觀魚鳥具類同榮資生成
 暢於是和以醇醪齊以達觀快然兀矣焉復覺鵬鷁
 之二物哉耀靈縱轡急景西邁樂貞時去悲亦系之
 往復推移新故相換今日之迹明復陳矣原詩人之
 致興諒歌咏之有由文多不載大畧如此所賦詩亦
 裁而綴之如前四言五言焉西溪叢語蘭亭之會自
 右軍太傅而次四十二人至唐人曆中朱翹呂詡吳
 均等三十七人經蘭亭故地聯句
 有賞是文辭會歡同癸丑年之句

國朝康熙三十四年

聖祖仁皇帝命刑部員外郎宋駿業督工重建

御書蘭亭序刻石立亭上

適南亭 於越新編在山陰縣梅山頂宋熙寧中郡守



程師孟創

陸佃梅山適南亭記會稽山川之秀甲於東南自晉以來高曠宏放之士多在於此

然山川之勝尚有鬱而未發者熙寧十年給事中程公出守是邦有以梅山之勝告公蓋其地昔梅子真之所居也因至其上望之峯巒如列間見層出烟海相值已而於山之高層築亭名曰適南取莊周大鵬圖南之義暇日領賓飲而賞之恍若登蓬萊之上可謂奇矣

鑑湖一曲亭

弘治紹興府志會稽賀監宅後為天長

觀宋守史浩建亭

嘉泰會稽志一曲亭前競渡不減西園

鏡湖南亭

元微之有宴鏡湖南亭詩

皇甫山亭

嘉泰會稽志孟東野賦皇甫秀才山亭詩

云晴湖瀉峯鏡翠浪開萍蘚唐人多依鏡湖以為勝

袁秀才林亭

嘉泰會稽志在鏡湖中與方千別墅相

近

方千題越州袁秀才林亭詩清邃林亭指畫開幽巖別派象天台坐牽蕉葉題詩句醉觸藤花落酒杯白鳥不歸山裏去紅鱗多自鏡中來

終年此地為吟侶早起尋君薄暮迴

覽勝亭

萬曆紹興府志在柯山上覽全湖之勝

黃猷吉柯

山記亭前則萬峯羅拱其下則重淵澄浸此於吾越常稱絕勝而方册不載也張倬柯山覽勝亭懷古詩維舟鑑湖曲湖水照層巘蒲稗相因依鷺鷥戲平遠白雲天際來松壑怒濤捲一解塵垢嬰捫陟忘足蘭昔賢有遺事亭子久蕪蘚叢桂烟未消疎篁露猶滋尚餘粉壁書俯仰若在眼富貴齊嵩嶽愚哲信有辨凄迷謫仙莊惻愴羊公峴無景情鬱紆寄言聊自遣尚想化鶴來乘流弄清淺

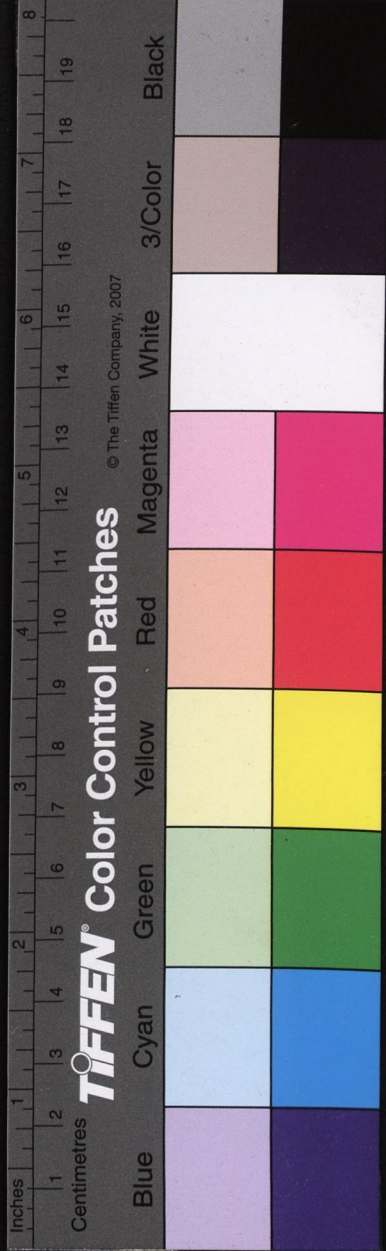
息柯亭

山陰縣志在塔山東麓上有千峯閣

臨池亭

戴表元臨池亭記右軍祠塾之別築也正永

和修禊處築亭者為東楚湯君屋



懷賀亭 寶慶會稽續志在鑑湖一曲史丞相建

曲水亭 呂祖謙入越錄天章寺蓋王羲之之蘭亭由

右軍書堂百餘步至曲水亭云是羲之鵝池墨池曲水蜿蜒若蚓必非流觴之舊歲久失其處耳

犬亭 萬曆會稽縣志在犬亭山越王畜犬獵白鹿以

獻吳故曰犬山為犬亭

陽春亭 越絕書山陰故水道出東郭從郡陽春亭去

縣五十里

王子敬山亭 嘉泰會稽志在雲門唐永淳三年春王

勃修禊於此 王勃修禊雲門獻之山亭序觀天下

為窟宅雖朝野殊致出處異途莫不擁冠蓋於烟霞披薜蘿於山水况乎山陰舊地王逸少之池亭永興新郊許元度之風月琴堂寥落猶停隱遁之賓釀渚荒涼尚有適逢之客仙舟蕩漾若海山之槎來羽蓋參差似遼東之鶴起或昂昂騁驥或汎汎飛鳧俱安名利之場各得逍遙之地而上屬無為之化下樓元邈之風永淳二年暮春三月修禊事於獻之山亭也遲遲風景出沒媚於郊原片片仙雲遠近生於林薄雜花將發非止桃溪遲鳥亂飛有餘鴛鴦王孫芳草處處皆青仲統芳園家家並翠於是攜旨酒列芳筵先祓禊於長洲却中文而促席良談吐玉長江與斜溪爭流清歌遶梁白雲將紅塵並落他鄉易感每悽恨於茲辰羈客何情更歡娛於此日加以今之視昔已非昔日之歡後之視今豈復今時之會人之情昔能不感乎宜題姓氏以頌懷抱使夫會稽竹箭則推我於東南崑阜琳琅亦歸予於西北

溪山奇麗亭 紹興府志在府城東五雲橋跨溪

好泉亭 輿地紀勝在會稽雍熙寺陸少師佃所題



窆石亭 萬曆會稽縣志在禹廟之左

思古亭 嘉泰會稽志會稽山永興公祠之側有茗鴨

淘沙徑思古亭遺址 萬曆會稽縣志在南鎮祠側

越山亭 劉基有越山亭曉望詩

分翠亭 涵虛亭 弘治紹興府志在蕭山縣蕭然山

上靖康元年令會喜作

望雲亭 心遠亭 萬曆蕭山縣志並宋乾

道間邑人徐性建

取石亭 萬曆蕭山縣志梁會稽丞江革在官不納贈

遺及還所乘舟輕易蕩乃取西陵岸石實之後人構

亭於江岸因名

一錢亭 兩浙鹽法志錢清鎮有劉太守祠祀漢劉寵

臨江有一錢亭

麗句亭 名勝志唐詩人秦系所居在蕭山縣之秦君

里 戴叔倫題秦隱君麗句亭詩北人歸欲盡 獨自住蕭山閉戶不會出詩名滿世間

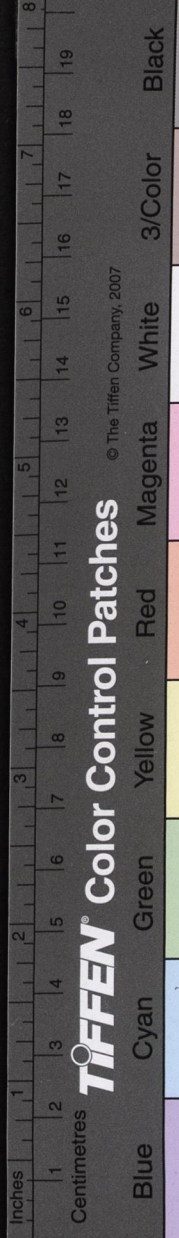
會景亭 弘治紹興府志在蕭山縣廣慈院後有范希

文葉道卿元厚之沈存中題詠

臨川亭 嘉泰會稽志在蕭山縣

吳越兩山亭 名勝志蕭山北幹山其巔曰玉頂峯有

吳越兩山亭 弘治紹興府志宋景德四年令杜守一



建題曰知稼亭元令尹性修之改今名萬曆蕭山縣

志今為四望臺

貝瓊吳越兩山亭記蕭山尹侯本中築亭於北幹山巔題曰吳越兩山亭

蓋岸江之山凡屬於吳者飛舞闌楯之外岸海之山凡屬於越者環繞畜戶之間攢峯疊嶂或起而伏不可具狀攷之紀載越之始封北至禦兒則錢塘亦越也吳勝越而取之然吳卒為越禽越卒為楚禽皆不能有其地今侯之登此亭也豈將覽兩山以寓懷古之思而已耶其亦觀山之不遷也思固其守思崇其業思溥其澤於民其庶幾乎薩天錫吳越兩山亭詩幹山孤亭據磐石老我凭高與無極長松參天凝黛色空翠滿山如雨滴長江中斷海門關兩岸遠峯排劍戟或蟠卧龍形或鼓丹鳳翼仙乘縹緲東海東徐福樓船竟何益採藥人已陳鞭玉土有赤四海混一車書同形勝何須限南北吁嗟霸業今誰在吳山起山長不改

芝亭

弘治紹興府志諸暨芝山坊唐令郭密之作

龜山亭

紹興府志在諸暨縣放生湖郭密之建

浣溪亭

於越新編在諸暨浣溪

黃潛浣溪亭詩巧笑回頭異態生明珠論

斗北猶輕山圍故堞青蘿色水涵寒灘白苧聲十萬甲兵寧畏敵尋常花草特傾城歸來便作興人鑒乞與陶朱一舸行

芝泉亭

諸暨縣志在孝感山唐張萬和廬墓之所

句無亭

萬曆紹興府志國語曰句踐之地南全句無

今諸暨有句無亭

釣隱亭

名勝志在餘姚縣秘圖山麓以嚴徵君名

嘉靖

餘姚縣志當翠竇秀野兩亭之中北可望客星山

雩咏亭

於越新編在餘姚秘圖湖北元越帥劉仁本



建

劉仁本零咏亭序至正庚子仁本治師餘姚乃相龍泉之左麓州署之後山得神禹秘圖之處水出巖罅瀟瀟為方沼疏為流泉卉木叢茂行列紫薇間以竹篁彷彿乎蘭亭景狀因作零咏亭以表之合甌越之士得四十二人同修禊事因曰續蘭亭會云於越新編即翠竇亭故址

噴珠亭

於越新編餘姚查湖有噴珠池宋元嘉中李

信構亭其間遺址尚存

更好亭

於越新編在餘姚龍泉寺後宋高宗常登此

望風物曰更好云

橘亭

蘇伯衡橘亭對越士陸孟文家於姚江之上歷

山之下治圃蒔橘構亭

龍泉亭

喚仙亭嘉靖餘姚縣志在龍泉山龍泉寺

後自山麓至絕頂背山面水為一邑佳處

千巖勝槩亭

萬曆上虞縣志宋令袁君儒於縣圃墝

垣上建亭

照心亭

萬曆上虞縣志在尉廨射圃尉方申伯建

觀風亭

萬曆上虞縣志在縣治西臨河淳祐中令魏

珉建今為水館亭

仇亭

水經注上虞江有仇亭在縣東北一十甲

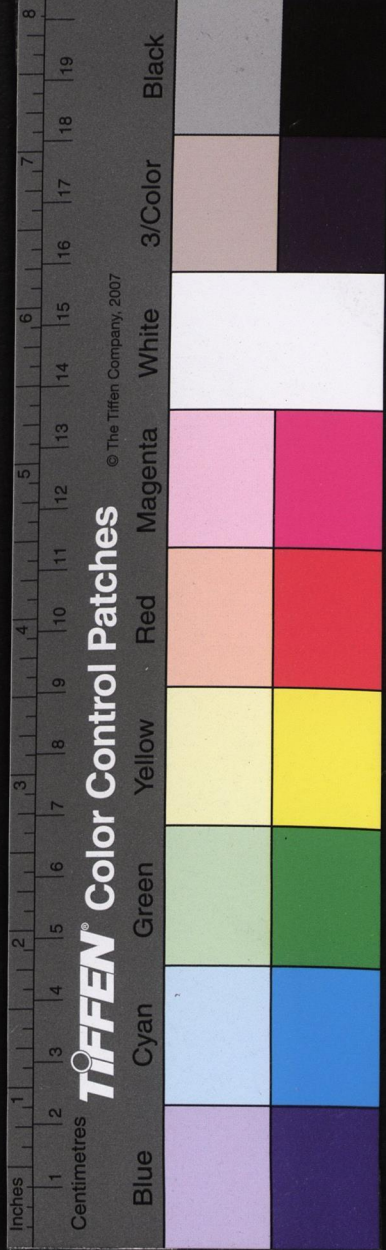
萬曆上虞

縣志今北鄉有柯山溝疑即仇亭遺址

適越亭

萬曆上虞縣志在畫錦門外宋寶祐中令趙

時徵建



雙檜亭

寶慶會稽續志在上虞曹娥廟

會稽縣志其上雙檜甚古

虛籟亭

弘治紹興府志在上虞縣宋杜思恭建

一覽亭

萬曆上虞縣志在長者山之椒元張興創以

眺四山之勝

楊亭

萬曆紹興府志吳黃門楊哀明居嵯縣弘訓里

開瀆作球球之西作亭亭球皆以楊名

戴溪亭

嘉泰會稽志在嵯縣剡溪晉王子猷居山陰

夜雪初霽忽憶戴逵時在剡便乘小舟詣之造門不

前而退今人稱為戴溪邑令姜仲開建戴溪亭後改

興盡今復其故

王銍題戴溪亭詩碧玉仙壺表裏清我來開伴白雲行四山迤邐青圍野

一水蜿蜒綠遠城試問春來觀秀色何如雨後聽寒聲昔人已寓烟霞外落日空含萬古情

蕭猿亭

弘治嵯縣志在東白山褚伯玉建

天香亭

王十朋天香亭記汝南周君汝能堯夫得爽

塏於剡山之陽挾雙溪之勝有巖桂蒼然成林而亭

乎其中真剡中絕景也

星峯亭

嵯縣志在星子峯上每逢重九邦人多登眺

其上宋建

宴休亭

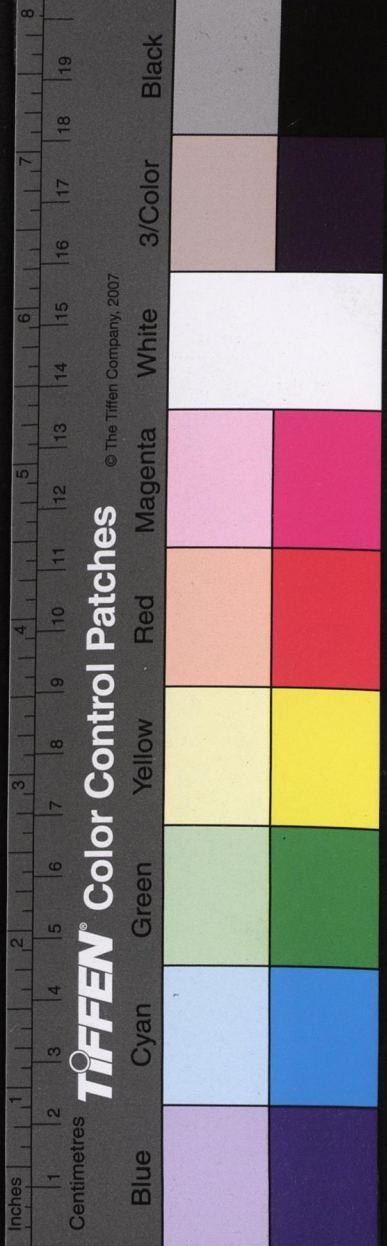
弘治紹興府志在新昌治元令完顏從忠建

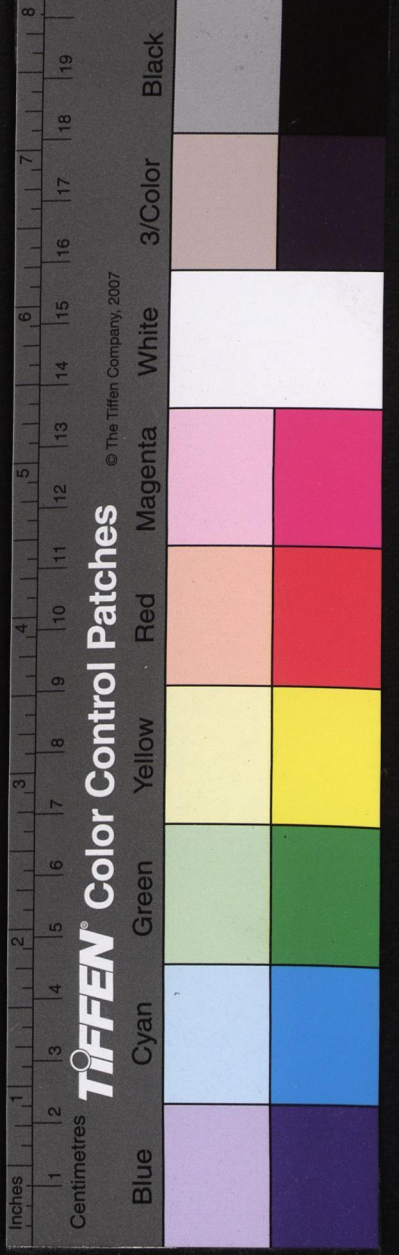
放鶴亭

輿地紀勝在新昌縣沃州山

沃州山西北有支遁嶺即支遁

處放鶴





愛山亭

紹興府志在新昌孟塘山宋尚書黃度娛親

之所自為記

濯纓亭

成化新昌縣志石城山有夾溪塘循塘而行

有白鷗塢濯纓亭未詳所建

新昌縣志朱文公建

牧坡草亭

萬曆新昌縣志在珠浦元呂不用建

飛翼樓

太平寰宇記按越城記六樓八門并四水門

共十二門樓飛翼最高

沈立越州圖序飛翼樓高十五丈范蠡所築以壓強吳也

飛翼一作龍翼輿地紀勝今望海亭是其故址世號鼓吹樓唐庚登越王樓詩左綿城北長安道馬足翻翻人自老越王高樓藏道邊道上行入迷不到樓前西日墮江紅一見如逢隣舍翁向來何處識面日應在杜陵詩句中

新樓

於越新編在使宅南白居易有和元微之新樓

北園偶集詩

李紳新樓詩戎容罷引旌旗卷朱戶塞開雉堞高山聳翠微連郡閣地臨滄海

接靈鰲坐疑許宅驅雞大笑類樊妻化羽毛惆悵桂枝零落促莫思方朔種仙桃

北樓

李紳有北樓櫻桃花詩

望雲樓

晏公類要在州東怪山上即句踐游臺

披雲樓

寶慶會稽續志府解有披雲望雲二樓俱唐

時建

齊唐披雲樓詩元和文物盛羣賢會借蓬萊住列仙畫入簾櫳烟外寺盤搖臺榭水中天

滿桂樓

杜鵑樓寶慶會稽續志在府解俱唐建其

跡已不可攷

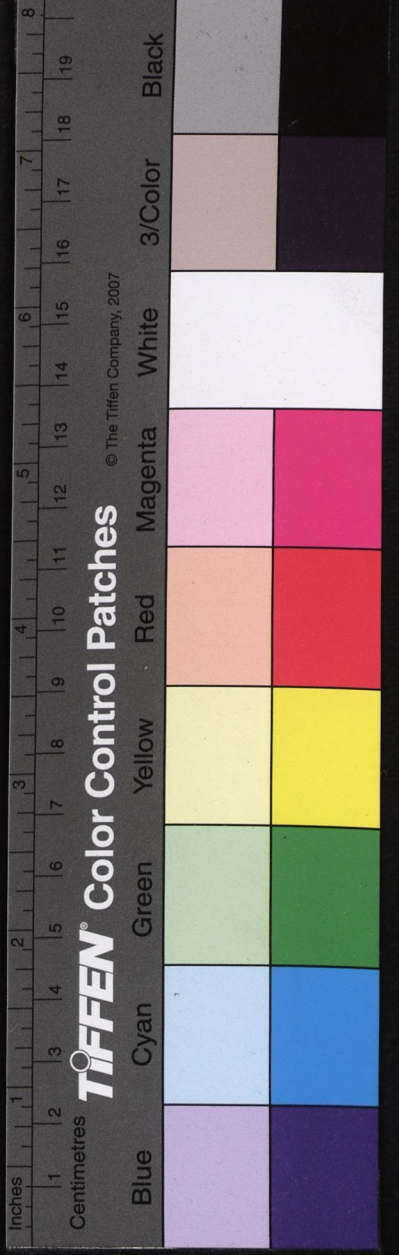
李紳滿桂樓詩并序架樓城西南臨眺於外盡見湖山別開外扉通杜鵑樓不

啟重局清夜可以閑宴因以滿桂為名也為憐湖水通宵望不學樊川却月樓惟待素規澄滿鏡莫看纖

勅修折工通志

卷四十五古蹟七

七



東... 卷... 十一... 十三

魄挂如鈞卷簾方影侵紅燭繞竹斜暉透碧流蕭瑟
晚風聞木落此時何異洞庭秋又杜鵑樓詩并序七
年冬所造自西軒延架城隅樓前植杜鵑因以為名
杜鵑如火千房拆丹檻低看晚景中繁艷向人啼宿
露落英飄砌怨春風早梅昔待佳人折好月誰
將老子同惟有此花隨越鳥一聲啼處滿山紅

和旨樓 西溪叢語紹興臨街酒樓翟公遜為郡作

西樓 萬曆紹興府志舊記云在山陰縣西孫遜題山陰縣西樓

詩都邑西樓芳樹間逶迤霽色繞江山山月夜從公署出江雲晚對訟庭還誰知春色朝朝好二月飛花滿江草一見湖邊楊柳風遙憶青青洛陽道

望秦樓 見趙抃和程給事會稽八咏

修竹樓 於越新編在會稽宋王英孫監簿所構對秦

望山 林德賜修竹樓詩秦望諸峯入几看仙居縹緲五雲端天高地迥三千界月白風清十二關碧海氣侵珠珮濕明河影落玉簫吹迢然身在鴻濛上何必蓬萊跨紫鸞

高遷樓 太平寰宇記蕭山縣有高遷樓吳志云孫策

入都都人迎策於高遷

聽潮樓 客越志在蕭山縣

望烟樓 諸暨縣志在四十一都宋黃振每日登樓望

村中有未舉炊者往送之糧鄉人德之因名

舜江樓 嘉靖餘姚縣志在縣署譙門之南

瑞雲樓 餘姚縣志在龍泉山北王文成所生之處

艤雲樓 紹興府志在嵊縣東曦門外下俯清流前對

疊嶂宋嘉定八年令史安之建

花光水色樓

嵯縣志在金庭香爐峯之麓

艤雪樓

弘治紹興府志在嵯縣北明心寺東麓宋翰

林學士高文虎建

張氏藏書樓

紹興府志在嵯縣西清化鄉元處士張

鑰建

黃潛題張氏藏書樓詩木杪出飛樓仙山在上頭可能無客至少為借書留芸草春仍長虹光

交不收何如試乘典一棹剡中舟

來青樓

於越新編在新昌縣東宋參軍呂嶸建紹興府志

元末劉伯溫呂不用讀書於此

蓬萊閣

名勝志在州治設廳之後吳越錢王所建舊

記云蓬萊山正偶會稽

寶慶會稽續志蓬萊閣在設廳後卧龍山下章桑作蓬萊

閣詩序云不知誰氏創始按閣乃吳越錢鏐所建桑偶不知爾淳熙元年其八世孫端禮重修乃特揭於梁間云定亂安國功臣鎮東鎮海兩軍節度使檢校太師侍中兼中書令食邑一萬戶實封六百戶越王鏐建其名以蓬萊者蓋因元微之詩而始得名也白元祐戊辰章桑修之又八十七年錢端禮再修又四十八年汪綱復修元慎以州宅夸於樂天詩州城迴繞拂雲堆鏡水稽山滿眼來四面常時對屏障一家終日在樓臺星河似向簷前落鼓角驚從地底回我是玉皇香案吏謫居猶得住蓬萊張景修州宅蓬萊閣詩萬疊湖山烟水濱朱門畫戟間松筠登臨不踏紅塵路燕景長居紫府春晝靜欲驂風外駕夜寒疑是月中身我慚白首方懷級猶得蓬萊作主人

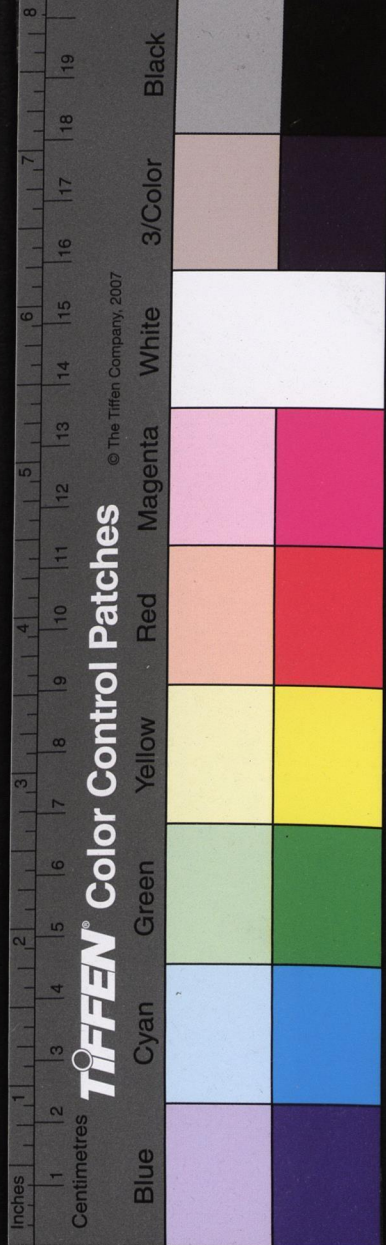
秦望閣

寶慶會稽續志府廨常衙廳之上為秦望閣

不知作於何時趙抃嘗有詩熙寧前已有之矣

清涼閣

寶慶會稽續志在府廨棣萼堂下守洪邁重



修改為招山閣

弘治紹興府志閣後廊廡名雲近廊宋守趙彥倬建

延桂閣

於越新編在府署清思堂側宋守趙彥倬建

競秀閣

王十朋有州宅競秀閣詩

曲水閣

弘治紹興府志在府解

王十朋曲水閣詩王謝蘭亭久寂寥茂林

修竹自蕭條蔣侯近代風流守曲水流觴意亦高注太守蔣堂建今為飛蓋堂

稽山閣

輿地紀勝在府治卧龍山東隅

寶慶會稽續志有程大昌

賦刻於梁間

鎮東閣

名勝志在府治左即舊于城之鎮東門

萬曆紹興

府志宋元以來名鎮東閣

臨書閣

嘉泰會稽志會稽縣雲門寺有永禪師臨書

閣人來乞書戶限為穿用鐵裹之號鐵門限

松風閣

戴表元松風閣記由陰王德玉居州城之東

隅因臺池之秀林邱之勝橫俯之以為閣而名之以

松風

高風閣

嘉泰會稽志在餘姚縣解令李祺壽建後吳

興施宿知縣事重新之據秘圖山之麓前對南山為

一邑佳處閣下為嚴公堂釣隱亭嚴光墓在其北也

秘圖閣

嘉靖餘姚縣志在秘圖山麓下瞰秘湖已乃

改為翠竇亭

中天閣

紹興府志在餘姚龍泉山王陽明聚講處



四山閣

刻錄縣治公廳相直有四山閣

齊雲閣

刻錄在西白山南齊褚伯玉建

凝香閣

弘治紹興府志在新昌縣治元令完顏從忠

建

傳心閣

成化新昌縣志在石溪義塾張南軒為銘朱

高文公跋

議善閣

嘉泰會稽志在新昌縣石待旦於萬卷堂傍

又置議善閣占山水之勝

越王臺

萬曆紹興府志舊在種山東北今在卧龍山

之西嘉定十五年汪綱因小菴亭基址為之為一郡

登覽之勝會者年家三大字刻於石

名勝志

李白詩西陵拱越臺是也寶鞏南游感興詩來游

問前朝事惟見江流去不回日暮東風春草綠

望月臺

寶慶會稽續志府解舊有望月臺汪綱建

朋望月臺詩明珠暹吐卧龍頭漸覺清光萬里浮人望使君如望月要須如鏡莫如鉤

虞舜巡狩臺

述異記會稽山有虞舜巡狩臺

望鳥臺

拾遺記越王入吳有丹鳥夾王而飛故其霸

也起望鳥臺以表瑞

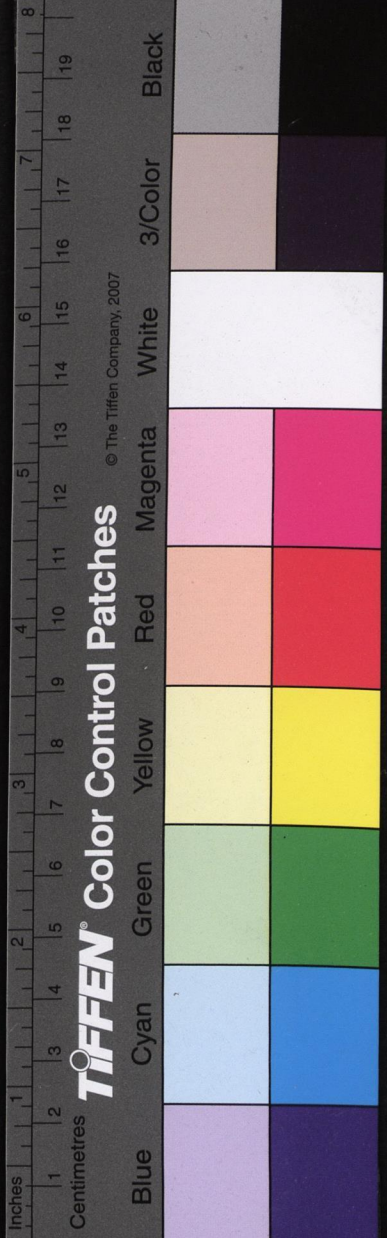
紹興府志今溫泉鄉鏡湖旁山有望湖臺舊址

陶朱公釣臺

十道志在會稽縣南

降仙臺

會稽三賦注皇覽云宛委山上有巨石如臺



號曰降仙臺苗龍仙人於此上升

呼鷹臺

於越新編在會稽石姥山相傳有異人登巖

呼鷹卽下

拜郊臺

諸暨縣志吳越武肅王建在大部義安二鄉

界

靈女臺

嘉泰會稽志在諸暨縣東北弘治紹興府志在仙姑廟側

倚杖臺

會仙臺 諸暨縣志在五洩山

王弘之釣臺

萬曆紹興府志在上虞蘭芎山上虞江

有三石頭弘之垂釣於此

任公子釣臺

嘉泰會稽志新昌縣南巖世傳任公子

釣魚之所一云在稽山門外

齊巖題南巖南巖寺本滄海任公釣臺也今巖

側尚有任公釣車石棺蛇骨存焉

吹笙臺

弘治紹興府志在嵎縣治宋建

孔愉宅

水經注侯山孤立長湖中晉車騎將軍孔敬

康少時棲迹此山

嘉泰會稽志孔愉封餘不亭侯為會稽三年營山陰湖南侯山下數

畝地為宅山初無名以愉來居故名侯山今為小隱山園

許詢宅

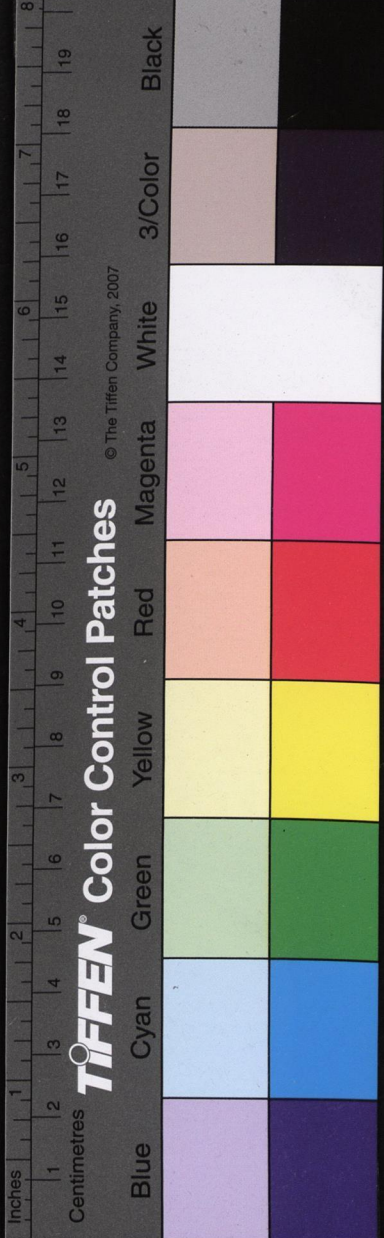
輿地紀勝舊宅在山陰今為能仁寺新宅在

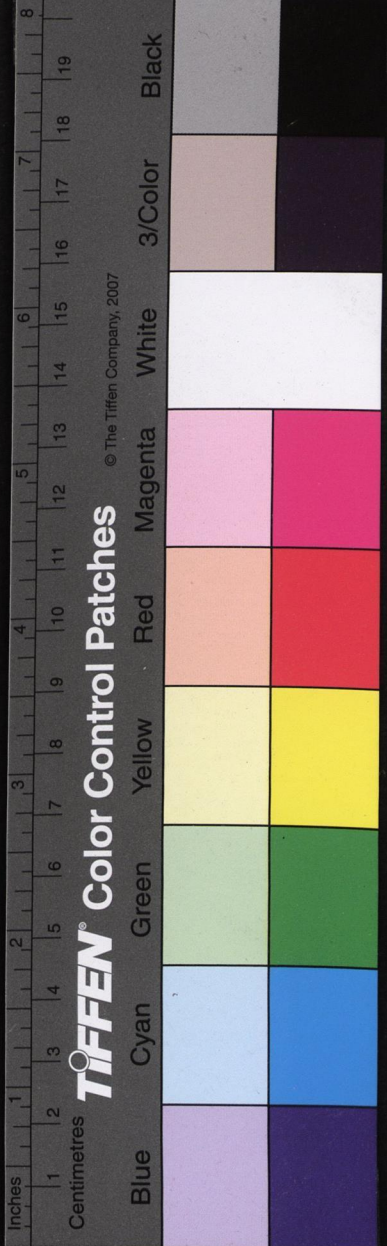
永興太平寰宇記會稽縣許君里在清風坊晉徵士

許詢之故宅

嘉泰會稽志詢父岐從元帝過江遷會稽內史因居焉詢隱居不仕東晉咸和

六年捨山陰永興二宅為寺穆帝時名山陰舊宅曰祇園今為能仁寺永興新宅曰崇化縣西南四十里





有慈雲寺縣西九十里有重興院皆詢嘗所居也郡國志云會稽山南有許君宅又許君里在會稽縣清風坊按皇甫冉詩云昔聞元度宅門對會稽峯者謂山陰宅也王勃山亭序云永興新郊許元度之風月者謂永興宅也

王羲之別業 嘉泰會稽志在山陰縣東北六里舊傳

戒珠寺是也舊經云羲之別業有養鸞池洗硯池題

扇橋存焉 紹興府志在山陰者為右軍別業其宅則在嵒縣朱熹游戒珠寺悼右軍故宅詩因

山盛啟浮屠舍遺像仍留內史祠筆塚近應為塔塚墨池今已化蓮池書樓觀在人隨遠蘭渚亭存世幾移數紙黃庭誰不重退之猶笑博鸞時

江彪宅 太平寰宇記山陰郭北有江橋晉江彪居此

嘉泰會稽志江彪傳云彪於會稽龍華寺製修心賦云晉護軍將軍彪昔流此邦卜居山陰鄰陽里寺城

則宅之舊基在江橋山首室東西連跨南北紆紫寢處風雲憑樓水身投晉書江彪傳永和十嘗為護軍將軍出補會稽內史當即彪也按江橋江彪而名今郡人乃以為江文通故居

施肩吾宅 弘治紹興府志在山陰 陳亮先過施肩吾故宅詩幽居正想

長壽宮夏久月寒珠露滴千年 獨聽雨三聲飛下巖前一株柏

嚴維宅 嘉泰會稽志嚴長史維宅唐大曆中鄭槩裴

冕等聯句賦詩與長史凡六人長史句云落木秦山

近海門鏡水通以詩攷之可想見其處矣 山陰縣志在縣北長

史補又云在鑑湖皇甫冉秋夜宿嚴維宅詩昔聞元度宅門對會稽峯若住秦山清風繼舊蹤秋深臨水月夜半隔山鐘世故多離別良宵詎可逢

秦系宅 於越新編秦隱君系所居在會稽若耶溪上

秦系將移耶溪舊居留贈嚴維詩雜犬魚舟夷長謔
任興行那邀落日醉已被遠山迎書笈將非重荷衣
昔甚輕謝安無箇事忽起為蒼生

朱山人別業 萬曆紹興府志在山陰縣南 劉長卿送
朱山人歸 山陰別業詩越州初罷戰江上送歸燒南渡無來客
西陵日落潮空城垂波柳舊業廢春苗園里相逢夕
鶯花共 寥寥

唐翊宅 弘治紹興府志在府城新河坊翊宣和中鴻
臚少卿

陸游宅 山陰縣志宋寶謨閣待制陸游所居在三山
地名西村游自著居室記 於越新編三山在府城西
九里鑑湖中與徐飯鼎時
陸游所居陸游懷湖放廬詩臨水餘山偶占秦數
間茅屋半欹斜雲邊腰斧人秦望雨外舞雲

從宦只思乘下澤對人常憐讀南華
病來更怯還鄉夢頻鬻簾泉試露芽
謹按劍南詩集有以風月名小軒詩有漁隱堂獨坐
詩有北園雜詠詩有新築龜堂詩有新葺東軒詩有
小葺東園詩有晨起至參倚齋示子聿詩有南堂夜
興詩有老學菴北作假山詩有魯墟詩自注先太傅
舊宅有道室詩自注予道室以還
要名之是皆宅中名也特拈出之

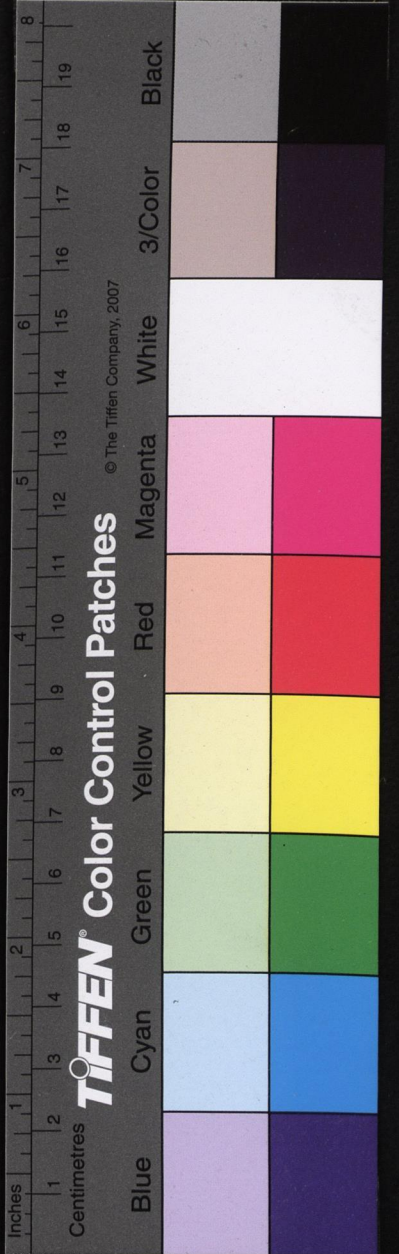
全后宅 名勝志會稽迎恩門外宋理宗母全后家也

理宗童時育於母宅 萬曆紹興府志山陰浴龍宮在
迎恩門外虹橋理宗童時與弟
與丙浴於河余天錫
夢龍負舟即此地

鄭弘宅 水經注寒溪之北有鄭公泉漢太尉鄭弘宿
居潭側 太平寰宇記鄭弘所居
在會稽縣若耶溪東

陳囂宅 嘉泰會稽志漢太中大夫陳囂宅在禮遜坊

力修所工通志 卷四十五 古蹟七



去會稽縣東二里初囂與紀伯為隣伯竊囂藩地自益囂益徙地與之伯慚懼歸所侵地其中乃為大路鴻嘉二年太守周君刻石旌表號曰義里長簷路

鍾離意宅

嘉泰會稽志府城東會稽地有鍾離橋漢

鍾離意仕至尚書僕射此其所居

王獻之宅

嘉泰會稽志在會稽縣南三十里晉義熙

三年有五色祥雲見安帝詔建雲門寺

何充宅

嘉泰會稽志在會稽縣東南七十里充嘗為

會稽內史居此今福慶寺乃其舊宅

郭偉宅

嘉泰會稽志晉驃騎大將軍郭偉宅在會稽

縣東南大禹跡寺是也

謝敷宅

嘉泰會稽志在會稽五雲門外一里或云在

雲門寺東唐僧靈一詩春山子敬宅古木謝敷家又

宋考功雲門詩樵徑謝村北學井何巖東是也

太平寰宇

記餘姚縣南有四明山高峯軼雲連岫蔽日即謝敷居所

何子平宅

紹興府志在會稽東土鄉劉宋何子平仕

為海虞令有孝行

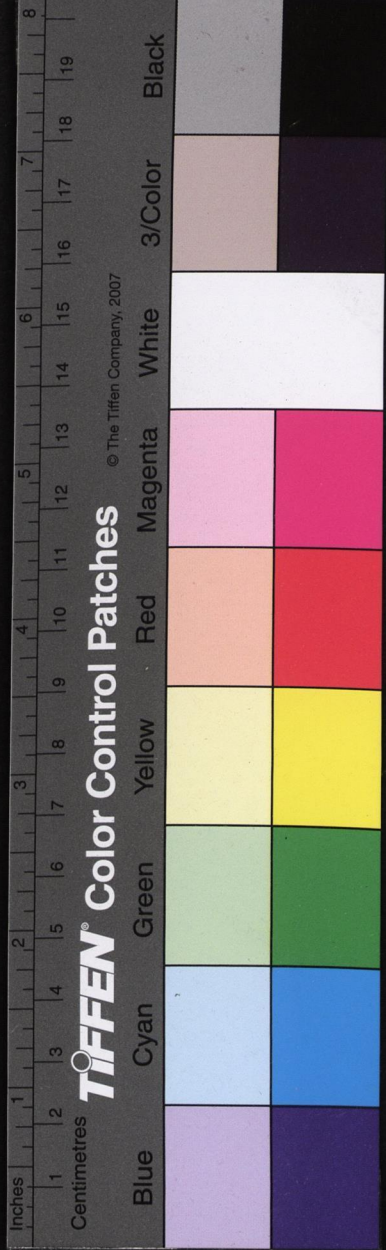
何允宅

名勝志齊何允仕至中書令後棄官隱會稽

若耶山雲門寺後以逼隘不容學徒遂遷秦望起學

舍即林成園因巖為塔

嘉泰會稽志衡陽王元簡守會稽時山發洪水漂拔樹木



此室獨存元簡令鍾嶸作瑞室頌以旌美之

江淹宅

太平寰宇記在會稽縣招賢坊

嘉泰會稽志宅在招賢坊

又蕭山縣東北一百三十步有江淹故宅今為覺苑寺寺前有夢筆驛亦以文通得名按文通城中已有宅蕭山者殆別墅也

謹按江淹故宅在山會者由江彪而訛也在蕭山者由江總而訛也但諸志相沿已久姑錄之

陶弘景宅

於越新編會稽縣陶晏嶺陶弘景隱此

賀知章宅

嘉泰會稽志唐賀秘監宅在會稽縣東北

三里八十步後以宅為千秋觀

徐浩宅

嘉泰會稽志在會稽縣五雲橋之東有遺址

存溪山奇麗過者皆屬目焉

張志和宅

嘉泰會稽志元真子張志和隱居在郡之

東郭唐大曆中觀察使陳少游往見為終日留表其

居曰元真坊以門隘為買地大其閤號曰回車巷

志志和本名龜齡金華人兄鶴齡亦有文學恐志和浪迹不返乃於會稽東郭買地結茅以居之一閑竹門十年不出

方干宅

弘治紹興府志會稽縣澄波坊方干所居

華氏

攷古雄飛門巷雖改故池未湮名曰方干池

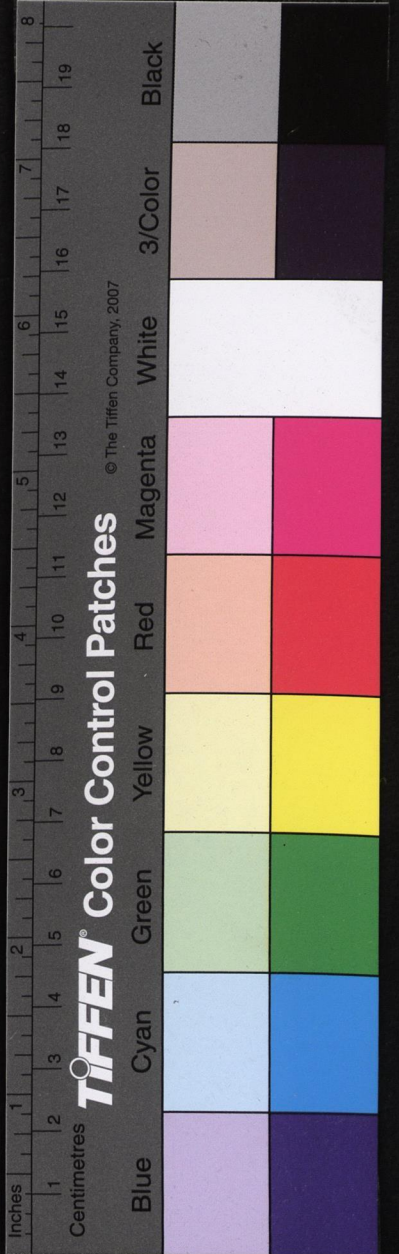
齊唐宅

會稽三賦注少微山在五雲門外職方員外

郎齊唐所居

寶慶會稽續志唐天聖八年進士致仕後家於鑑湖顧臨職方集序鑑湖東北

有山巋然公親率箕畚畚栽培其上而闢其下為寢蔬泉沼植花卉為圃與湖之西南會稽禹祠相望為山



水奇偉之觀自名
其山曰少微山

趙宗萬宅

嘉泰會稽志在會稽縣東南照水坊宗萬

字仲淵祥符中被召不赴求為道士即其家賜羽衣
以遂其志嘗有詩云斗懸金印心難動屏列春山眼
暫開蓋自述也

張復初宅

萬曆蕭山縣志宋理宗勅建駙馬張復初

宅號張家府

范蠡宅

於越新編在諸暨長山側今為翠峯寺

吳處厚諸

暨淨觀院碑陶朱公俗傳諸暨人今淨觀院其故居也鄉曰陶朱井曰陶夷張蠙經范蠡舊居詩一變姓名離百越越城猶在范家無他人不見扁舟意却笑輕生汎五湖

西施宅

太平寰宇記諸暨縣巫里句踐得西施之所

萬曆蕭山縣志縣南有苧蘿山屬苧蘿鄉山下有西施宅上有紅粉石

于吉宅

弘治紹興府志諸暨縣于溪吳方士于吉所

居

楊維禎宅

名勝志諸暨縣烏芑山有鐵崖崖石如鐵

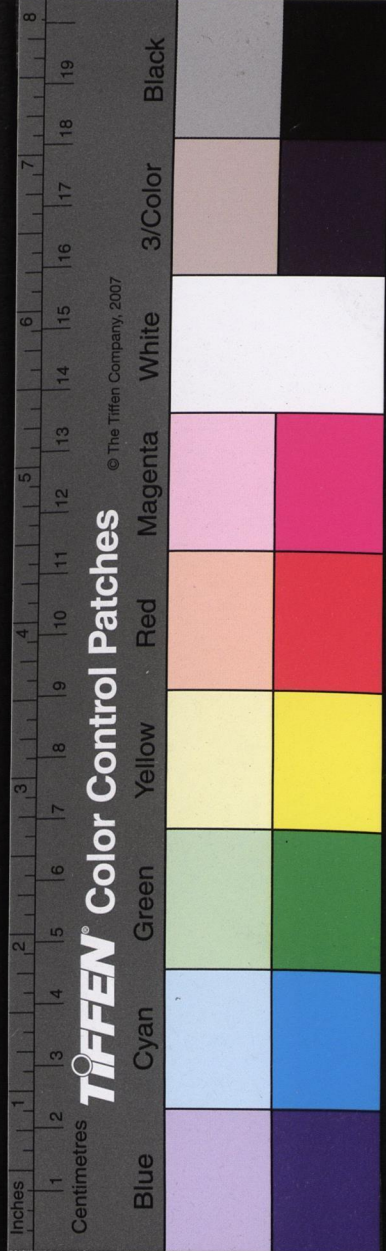
元末楊廉夫世居於此因以鐵崖為號

虞國宅

嘉泰會稽志漢日南太守虞國宅按輿地志

云餘姚縣西有嶼山山南有虞國宅國在日南愛及
民物出有雙雁隨軒秩滿還家雁與偕至其宅今為

百官倉



黃昌宅 弘治紹興府志漢大司農黃昌宅在餘姚黃

橋南

郝愔宅 名勝志虞國別墅在餘姚羅壁山洛陽人云

巖囿大勢具體金谷郝太尉愔遍遊諸境樓情此地
後以司空臨郡遂卜宅居之

虞翻宅 嘉泰會稽志在餘姚縣靈緒山會稽記云昔

虞翻嘗登此山望四郊誠子孫曰可留江北居後世
祿位當過於我聲名不及爾然相繼代興居江南必
不昌今諸虞氏由此悉居江北也

賀循宅 於越新編賀聖在雲樓鄉晉賀循所居 岑全賀聖

謝深村車馬驚鸞鶴散騎苑堂見杜蘭
水玉自甘山水味漫勞甲第賜長安

虞世南宅 宋元禧虞家城舊宅記餘姚梅川鄉有虞

家城相傳為虞世南宅基按會稽記云虞國宅在嶼
山南而世南宅基在梅川鄉人自其盛者傳之但知
國宅不知永興嘗居是鄉耳

王冕宅 弘治紹興府志冕諸暨人隱餘姚九里山種

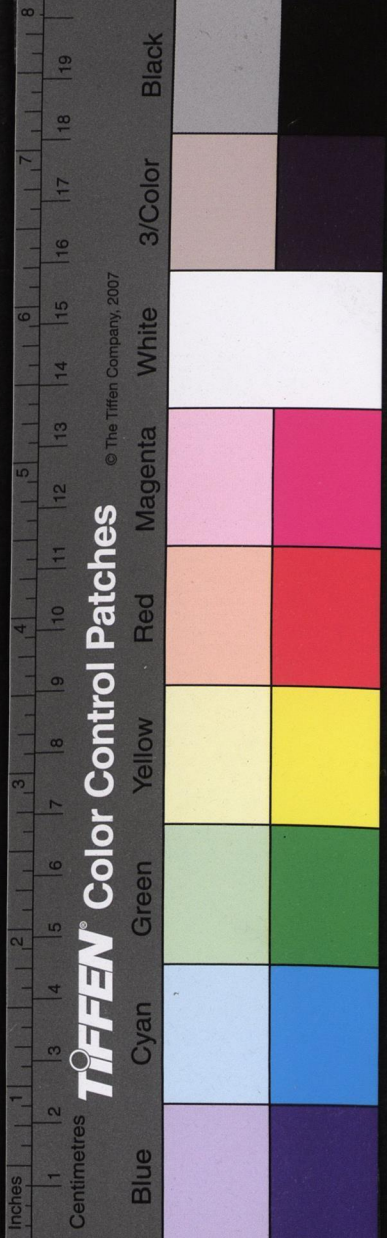
梅千樹自題為梅花屋

孟嘗宅 嘉泰會稽志漢合浦太守孟嘗宅在上虞縣

南有孟宅橋又縣東有還珠門取合浦還珠之義

謝安宅 嘉泰會稽志謝安本傳云安寓居會稽與王





羲之及高陽許詢桑門支遁遊處相傳今上虞縣西

南五十四里國慶寺乃太傅舊居山上有東西二眺

亭

寶慶會稽續志上虞東山文靖故居也絕頂有謝公調馬路白雲明月二堂遺址嘉泰會稽志東山

因太傅而名者三一在臨安一在金陵非故居之東山也惟始寧東山乃其故居其證甚明世說王羲之與劉俊曰若安石東山志立當與天下共推之注引續晉陽秋曰安石家於會稽上虞縣優游山林六七年間徵召不至雖彈奏相屬繼以禁錮晏然不屑也自咸康初辟召不起高卧歷年所以放情邱壑正在此山自東漢末析上虞之始寧鄉為始寧縣東晉有上虞始寧二邑陽秋所載得其實矣

謝元宅

水經注太康湖晉車騎將軍謝元田居所在

右濱長江左傍連山平陵修通澄湖遠鏡於江曲起樓樓側悉是桐梓居民號為桐亭樓盡升眺之趣蘆

人漁子汎濫滿焉湖中築路東出趣山路甚平直山

有三精舍高甍凌虛垂簷帶空俯眺平林烟杳在下

水陸寧宴足為避地之鄉矣

嘉泰會稽志上虞江有琵琶圻臨江有石牀名

釣魚臺為謝元所居之地田居當是舊居之訛

孫綽宅

孫綽遂初賦序經始東山建五畝之宅

世說孫綽

賦遂初築室映川自言止足之分雖林其說亦非齊前種一株松拍手自壅治之

葛洪宅

水經注三石頭丹陽葛洪遜世居之基并存

焉

魏伯陽宅

名勝志上虞縣南百樓山魏伯陽居之

周元吉宅

萬曆上虞縣志自金壘而南曰長者山宋

周元吉所居嘗賑突不烟者鄉人德之因名

戴遠宅 嘉泰會稽志戴公舊居剡中邨超每聞欲高

尚隱退者輒為辦百萬資并為造立居宇在剡為戴

起宅甚精整戴始往舊居與所親書曰近至剡如官

舍事見世說 弘治剡縣志在剡源鄉有戴溪後徙桃

孝節鄉有別業遺 源鄉其村多戴姓號戴村其遺氏也又

址其地稱達溪

王羲之宅 剡錄在金庭山其子孫世居金庭之側 裴

王右軍故宅記越中山水奇麗剡為最剡中山水奇麗金庭洞天為最洞在縣東南循山趾右去得小香爐峯峯在洞天北門谷抱山圍雲重烟密花光照夜而常畫水色含空而無底真天下絕境也是以郗邪王羲之家於此山書樓墨沼舊制猶在至南齊道士褚伯玉於此山置金庭觀正當石埠之家書樓在觀

之西北墨池在殿之東北處所遐深風景秀異即所謂赤城丹霞第六洞天者也通以元和二年三月與二三道友裹糧而游登書樓臨墨池但見山水之異其險如崩其聳如騰其引如眩其多如朋不四三層而謂天可昇再宿而還以書樓闕壞墨池荒毀語於邑宰王公徵王氏子孫之在者理荒補闕使其不朽即題茲實錄而已

阮裕宅 剡錄裕居會稽剡山志存肥遯

朱放宅 剡錄放隱於剡溪徵辟皆不就

張嶠宅 弘治嶠縣志在桃源鄉為梁侍中開府儀同

三司諡忠貞張嶠遺址

王緒宅 弘治嶠縣志唐王緒居剡一日王公別業 皇

甫送王緒還剡中別業詩不見關山去何時到剡中已聞成竹木更道長兒童籬落雲常聚村墟水自通



朝朝憶元度
非是對清風

袁稠宅

弘治嵯縣志在剡溪

李端寄袁稠詩花洞晚
陰陰仙壇隔杏林漱泉

春谷冷搗藥夜窗深石上開仙酌松
間對玉琴戴家溪北住雪後去相尋

吳處士宅

弘治嵯縣志在溪嶼

賈島憶吳處士詩半
夜長安雨燈前越客

吟孤舟行一月萬水與千岑島嶼夏雲起
汀洲芳草深何當折松葉拂石剡溪陰

阮肇宅

寶慶會稽續志嵯縣南十里阮仙翁廟阮肇

故宅也

王十朋阮仙舊宅詩再入山中去烟
霞鎖翠微故鄉遺宅在何日更來歸

姚舜明宅

弘治嵯縣志在永富鄉為宋太師開國男

姚舜明遺址

李易宅

弘治嵯縣志在貴門里宋給事李易當宋末

隱於剡中初寓獨秀山下有卜築詩

王銍宅

弘治嵯縣志在靈芝鄉銍忤賈似道去職居

剡自號雪溪居士

王銍自題幽居詩我家住在剡溪
曲萬壑千巖看不足却笑當年訪

戴人扁舟
夜去何速

鳳林

華氏攷古在五雲門外世傳禹受圖籍時麟遊

其庭鸞結其巢鳳凰鳴飛依於林木

南林

吳越春秋范蠡在越處女善劍隱於南林

嘉泰
會稽

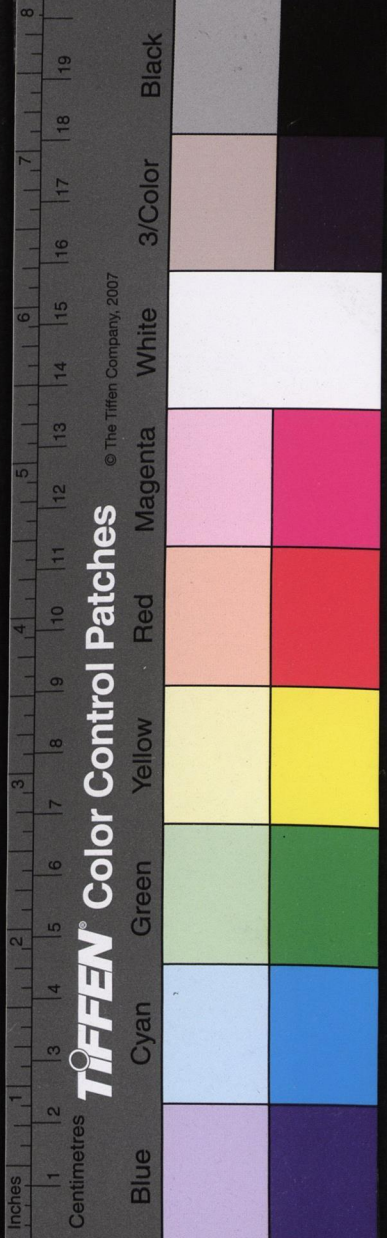
志南林在
山陰縣南

雁田

晏公類要夏禹與諸侯樂於此聖人之化感於

鳥獸故其地雁為田春披草根秋除其穗

名勝志禹
廟下有鳥



田吳越春秋云天美禹德使百鳥還為民田是也

采蓮田 萬曆會稽縣志若耶山下有采蓮田

都護門 太平寰宇記在會稽縣南二里晉中將軍王

恬為會稽內史成帝問曰與誰同行恬曰將弟蒼偕帝欲見之蒼未有官於時法白衣不得見天子因拜為都尉至郡別開此門出入時人貴之因以官為號

名勝志督護門一作都督今失其處豈即都賜門耶

雷門 太平寰宇記句踐所立以吳有蛇門得雷而發

以表事吳之意 嘉泰會稽志雷門上有大鼓圍二丈

有雙白鶴飛出 八尺聲聞洛陽孫恩之亂軍人所破

雙闕 山陰縣志在北門外闕外百步即雷門

麋苑 名勝志會稽縣白鹿山謂之鹿野按吳越春秋

乃越之麋苑也

防塢 越絕書防塢越所以遏吳軍也

朱室 水經注句踐百里之封西至朱室 嘉泰會稽志朱室今為朱

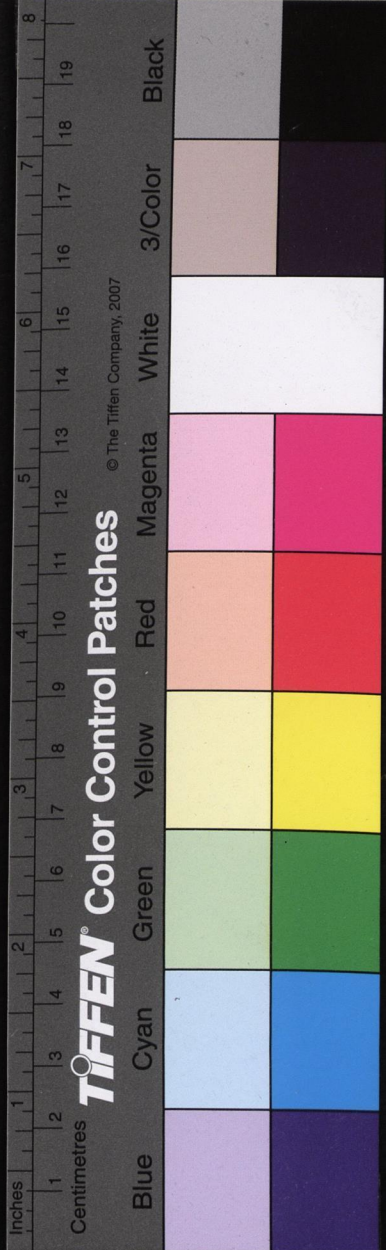
室塢又謂在浙西岸未詳

古冶 嘉泰會稽志在州東南越王鑄劍之所

越大市 萬曆紹興府志在郡城都亭橋秦漢時越人

於此為市即薊子訓賣藥處

筆倉 輿地紀勝在會稽顯聖院有王子敬筆倉今一



智井

陽明洞天 嘉泰會稽志在會稽縣宛委山洞外飛來

石下為禹穴傳云禹藏書處

鏡湖一曲 太平寰宇記唐元宗朝秘書監賀知章乞

為道士還鄉勅賜鏡湖一曲 嘉泰會稽志賀知章始求周宮湖數頃詔賜鏡

湖剡川一曲者舊謂今東城南望為賀家湖疑卽剡川也其極日浩渺光景澄澈實東州佳觀云山陰縣志鏡湖中道士莊亦知章所居上虞賀墅亦嘗家焉其宅乃千秋觀此賜後所居也

裘氏義門 嘉泰會稽志平水雲門之間有裘氏自齊

梁以來七百餘年無異爨大中祥符四年用爨旌其

門門所謂烟香門也

樹烏頭正門闊闊一丈二尺烏頭二柱端冒以瓦相

築雙闕一丈在烏頭門之南夾植槐柳左右築臺高

一丈二尺坊以白而赤其四角今裘氏用此制白平

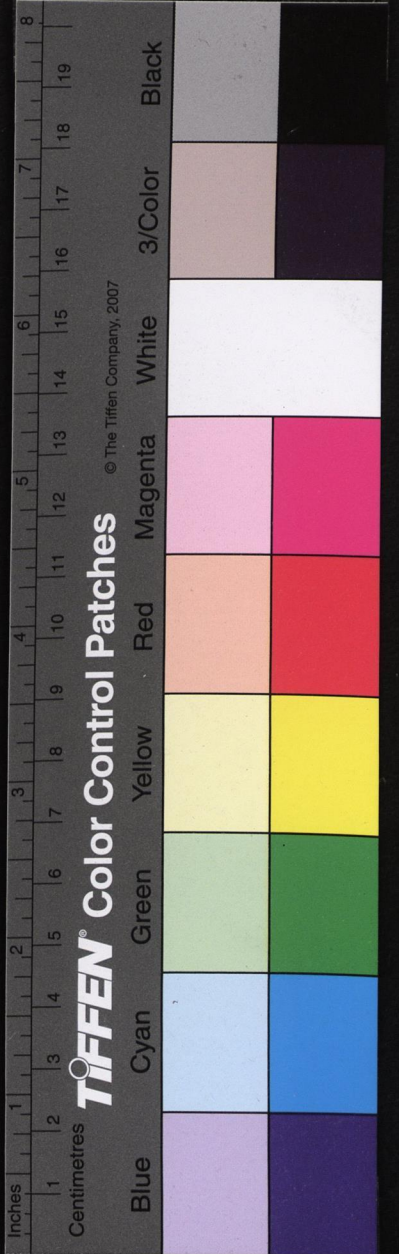
水適雲門者皆得望其旌表

書巢 弘治紹興府志宋陸游藏書處游自為記劍南

詩稿有書巢五詠 紹興府志按嘉泰志云越藏書有

三家曰左丞陸氏尚書石氏進士諸葛氏中興秘府始建善於陸氏親傳其書而諸葛氏在紹興初頗有獻焉可知所蓄之富矣陸氏書特全於後翁家其編目甚鉅諸葛氏以其書入四明子孫猶能保之石氏當尚書時嘗纂集前代古器為圖記亦無一不具其後頗弗克守而從子大理正邦魯盡求得之於是為博古堂博古之所有衆矣三家圖籍其二氏嘗更廢遷而

至今最盛者惟陸氏耳



五雲梅舍

於越新編在府城內會稽地

林景熙五雲梅舍記去越

城東南三十里曰五雲村王自晉為江左著氏淳祐景定間仕為顯官今卧龍府治之西是其故第會陵谷變遷始各治別第於東南隅諾院梅山君即其居畢士為山種梅百本復為堂而扁之曰五雲書舍

梅花易洞

徐一夔梅花易洞記山陰胡龍臣居越王

山下植梅數百株因名其處

八仙家

寶慶會稽續志在會稽縣五雲門外地名白

塔嵇叔夜過越宿傳舍遇古伶官之魄而得廣陵散

鳳凰窠

會稽縣志在義峯山下旁有上鳳下鳳村

松花壇

弘治紹興府志在雲門唐大曆中嚴維呂渭

茶宴於此聯句有歲歲松花下今來草色平之句

書勝書屋

山陰縣志明徐渭文長之居古藤尚存

范蠡壇

於越新編在諸暨縣南九里

珠林

諸暨縣志在五洩山

讀書墩

名勝志餘姚縣栲栳溪傍有讀書墩宋莫子

純元岑安卿皆隱居於此

粟里

會稽三賦注上虞有粟里愛時供儲於此

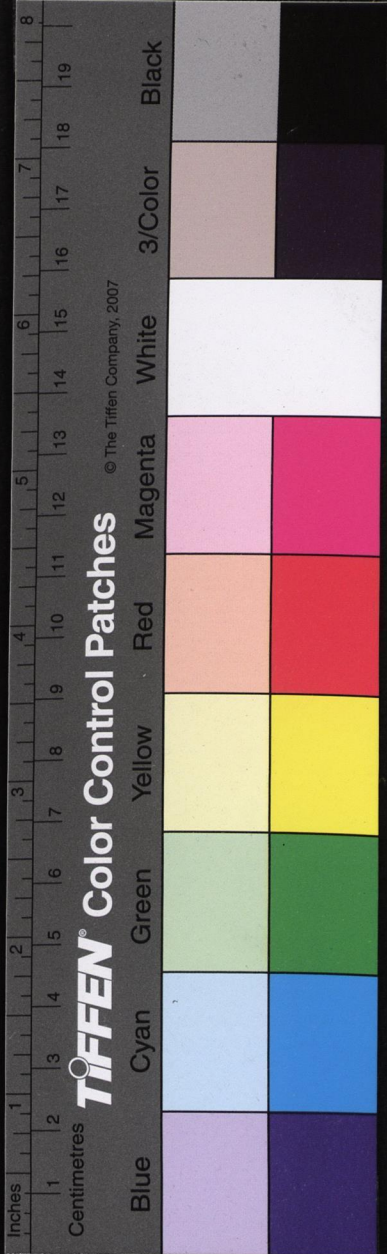
石壁精舍

嘉泰會稽志上虞石壁山南對小山方正

如樓世號鼓吹樓

謝靈運石壁精舍還湖中詩昏旦變氣候山水含清暉清暉能娛人

游子憺忘歸出谷日尚早入舟陽已微林壑斂暝色雲霞收夕霏芰荷迭映蔚蒲稗相因依披拂趨南逕愉悅掩東扉慮淡物自輕意愜理無違寄言攝生客試用此道推



顧墅 嘉泰會稽志 上虞縣顧墅杜京產與同郡顧歡

在東山開舍授學世傳顧歡家墅在此一作故墅

劉氏義門 嘉泰會稽志 熙寧十年趙清獻為守得上

虞劉承詔十世聚族聞於朝旌表門閭

獨孤處士山居 釋樓白有寄獨孤處士山居詩見

縣志

支道林放馬所 嘉泰會稽志 在新昌縣東有放馬澗

道林隱居於此

水竹所 成化新昌縣志 在平壺之桂山宋陳雷所營

有緣就堂貯翠樓

禹石船 太平寰宇記 塗山有石船長一丈云禹所乘

者

禹廟梅梁 晏公類要 梁時修禹廟欠一梁木忽有風

雨浮一木至乃梅梁也 名勝志 梁乃鄞縣大梅山梅

鏡湖與龍鬪乃以鐵索鎖於柱

秦皇酒甕 會稽三賦注 在照湖東巨石狀如酒甕時

人謂之秦皇酒甕石 各勝志 在會稽縣射的山

御史牀 輿地紀勝 在州東四里虞翻為長沙桓王所

禮特設此牀以表賢客

十闔鐘 寶庠于闔鐘歌注 鐘在越靈嘉寺從天竺飛





寺在... 卷四十五

來 紹興府志靈嘉寺鐘按越中記此鐘本于闐國寺鐘因風雨失鐘所在有天竺僧過于闐識此鐘於

越靈嘉寺至今鎖在寺樓

龍松 弘治紹興府志府城雲門淳化寺西廡有葛仙

丹井有松如龍偃覆井上

松化石 山陰縣志馬自然古蹟高四五尺大一圍松

木所化今在會元董玘宅中

畫水壁 輿地紀勝蕭山覺苑寺後壁有胡舜臣畫水

畫隨元詮舜臣與張著俱學郭熙山水宋宣和畫院待詔

翠峯寺墨竹 諸暨縣志翠峯寺殿後墨竹宋劉叔懷

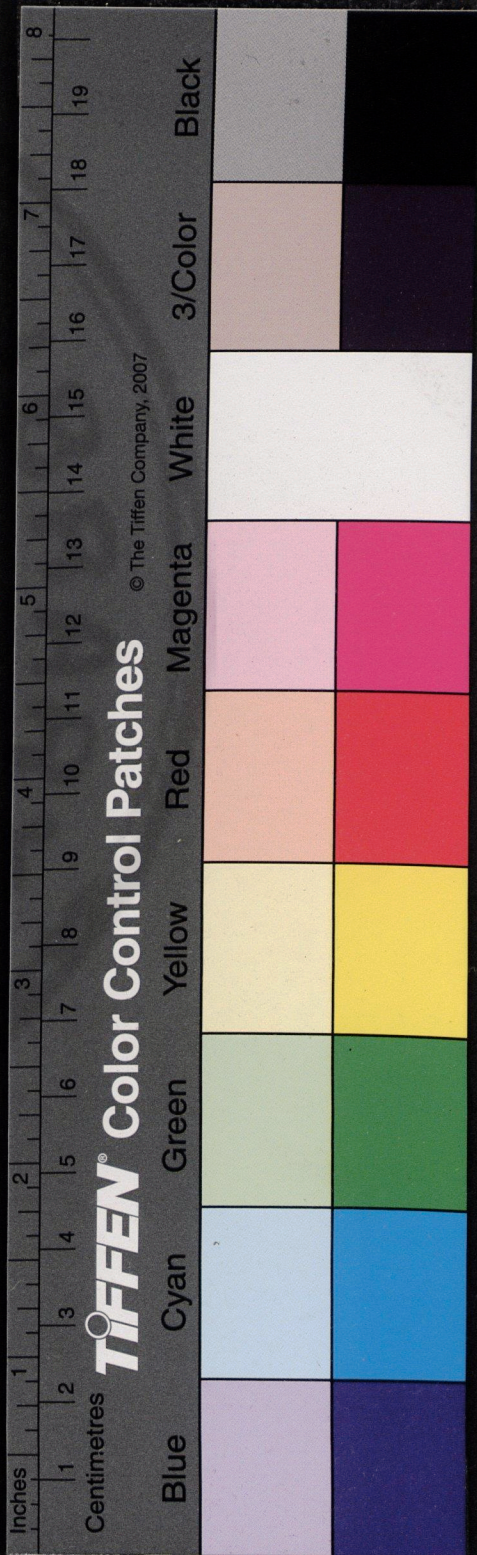
所畫

九枝樟 萬曆上虞縣志在崔公祠一本九枝五代時

物



國家圖書館, NATIONAL CENTRAL LIBRARY, TAIWAN, R.O.C.



勅修浙江通志卷四十六

古蹟

台州府

古州城云赤城志按舊經云周回十八里始築時不可

攷其舊基東自小鑑湖循清心嶺而南縈抱舊放生

池直接城山嶺古通越門土地廟處蓋今湖昔地皆

闔闔中物也後乃徙而縮之

州舊子城臨海縣志在大固山始建時不可攷相傳

隋開皇時州治在山上城有三門南曰燕門東曰順

政門西曰延慶門故址尚存

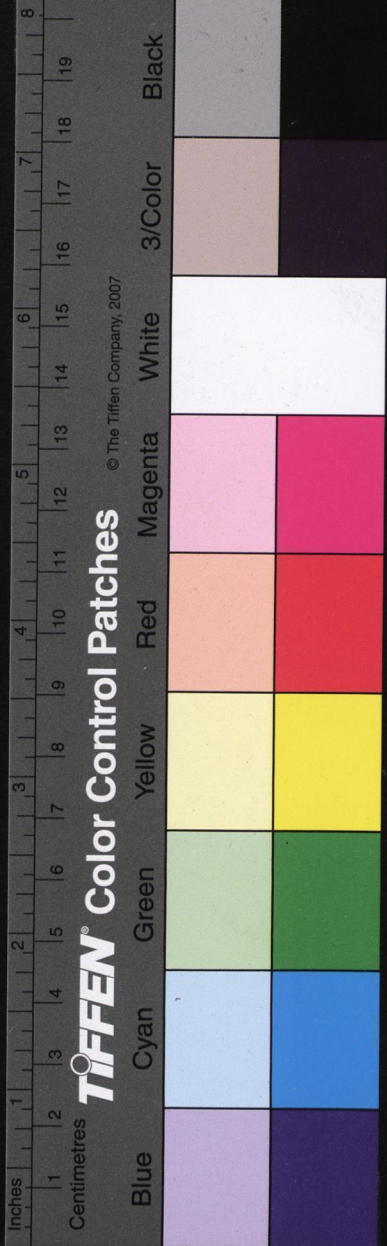
王象祖修子城記子城東自鼓樓踰州學過東



國家圖書館 NATIONAL CENTRAL LIBRARY, TAIWAN



3246880 v.20



山閣包職官廳歷玉霄亭入於州之後山西自鼓樓介於內外班之間而長於內外班曲而為洞門又曲而依於大城內外班者錢氏有國時子弟為守親兵所居也

章安古城

名勝志在臨海縣東一百十五里即章安

鎮也

台州府志相傳即後漢章安縣治前有水即回浦載赤城舊志新志則以為濱海薄山魚龍所腥豺虎所穴非可莫城市者未知孰是

石鼓山柵城

臨海記臨海縣石鼓山舊有柵城唐刺

史李元奏置

漢城

方輿紀要在黃巖縣北十里建置未詳

台州府志按舊

志漢城去黃巖縣北十里有莆林郡城相傳昔置莆林郡於此然未詳何時亦無經可攷

徐偃王古城

輿地紀勝在黃巖縣南三十五里大唐

嶺東外城周十里高僅存二尺厚四尺內城周五里

有洗馬池九曲池故宮基崇十四級城上有喬木可

數十圍城東偏有偃王廟

台州府志偃王古城在今太平縣西北三十五里又

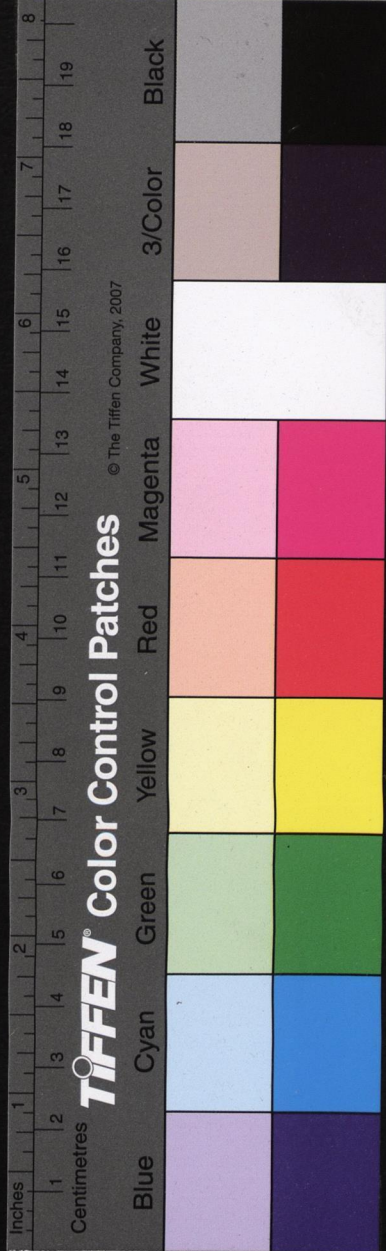
縣南五里有葉鮑二將軍廟或謂即偃王將也按韓文衢州徐偃王廟碑偃王走死彭城山下又曰偃王之走不之彭城之越城之隅衢故越地也赤城新志謂周穆王時越猶未通中國台去衢猶遠唐嶺又在台極南山谷中於此築城以居何哉又今所謂古城者兩山相距不一二里而謂城周十里其不足信尤昭昭矣但相傳已久姑仍之

樂安縣舊城

萬曆仙居縣志唐上元二年始築樂安

縣城惟東西南三門東則文明樓西則義井頭南則

過街樓即舊址也



寧海縣舊城

赤城志舊城在海游或云唐大曆間徙

松門城

嘉靖太平縣志宋熙寧間置土兵設巡司於

此明洪武二十年置松門衛其故址尚存

玉環古城

嘉靖太平縣志在玉環海島上與楚門港

隔洪武中徙緣海居民於內遂墟

樂清縣志近縣有玉環城玉環鄉南

社洪武中徙其民於內地

古州治

赤城志州治舊在大固山上今永慶院是其

處有子城故址焉後隨州徙

台州府志按舊州廳置於大固山屈光公居宅

以其地勝立屈氏次子惠坦為太守收家為州按惠坦吳人而臨海郡置於太元二年此建立之始也後

宋諸廳

赤城志通判廳在州西五十步淳熙五年通

判管銳重建添差通判廳在州東四十步舊為判官

廳紹興十六年通判洪适改建判官廳在州東七十

步淳熙三年以舊比較務改建推官廳在州東五十

步嘉定三年推官趙師回重建錄事廳在州南六十

步州院在焉宣和三年工曹陳棗建司理廳在州南

宋九十步嘉定七年司理吳焯重建司戶廳在州南五

十步宣和元年戶曹滕膺建司法廳在州南十步淳

熙九年司法朱孝倫重建支鹽廳在州東南報恩寺

後開禧元年監官王棻以都監倉改建巡轄遞鋪廳



在崇和門外淳熙十年巡轄趙舜舉建

謝零台州司戶廳壁記台

州司戶參軍唐至德間著作郎鄭虔嘗以謫官居之今州城東偏猶以戶曹名巷國朝宣和初滕君膺來剝廨舍為屋三十楹榜曰戶曹廳

宋推勘院

赤城志在州東南嘉定六年守俞建建

宋軍營

赤城志雄節第六指揮營在州東北天慶觀

前威果第六十指揮營在州東米倉前崇節第三十

一指揮營在州東南靖越門內牢城第十三指揮營

在州東都米倉前壯城指揮營在州東崇和門內

宋水軍營

台州府志在崇和門外東湖宋端拱二年

郡守張蔚建嘉祐中守徐億徙營入城

宋貢院

赤城志舊貢院在州東先以韓運判宅址為

之後徙兜率院殿在開刻云終場三千人院據山腹

陟降不勝遂徙今地今院內有塞秀亭

漢南部都尉治

元和郡縣志南部都尉本漢之回浦

鄉分立為縣後漢改回浦為章安

輿地紀勝回浦縣即南部都尉治所

吳臨海郡治

嘉靖臨海縣志英太平二年析章安置

臨海縣復分會稽東部六縣置臨海郡徙治章安即

今章安鎮

漢回浦縣治

方輿紀要臨海縣東一百十五里本漢

之回浦縣治後漢建武中改為章安縣

赤城志即章安城



唐大郭營 明一統志臨海縣東有寨溪舊傳唐末寇

作遣方將軍駐兵於此側有大郭營

宋新亭監 赤城志新亭鹽監在臨海縣東南六十里

按武烈帝廟記乾符二年新亭監給官莫從易重建

堂宇又九國志載元德昭知台州新亭監

漢東甌國 晏公類要東甌居海中今臨海永寧縣也

黃巖縣志黃巖本東甌地萬曆寧海縣志漢立閩君
搖為王置東甌國後國徙乃以其地為回浦是為東

部都尉

漢東部都尉治 方輿勝覽台州郡漢屬東甌國後立

為治縣東漢末分治縣為東南二部都尉東部臨海

即郡國志東部侯國

唐永寧縣治 後漢書郡國志永寧永和三年以章安

縣東甌鄉為縣 名勝志唐上元二年復置永寧縣則
今之黃巖而改名則天授之元年也

宋兵屯 台州府志黃巖縣西將旗嶺宋牟大昌屯兵

處又有軍營溪宣和中官軍禦寇結營於此

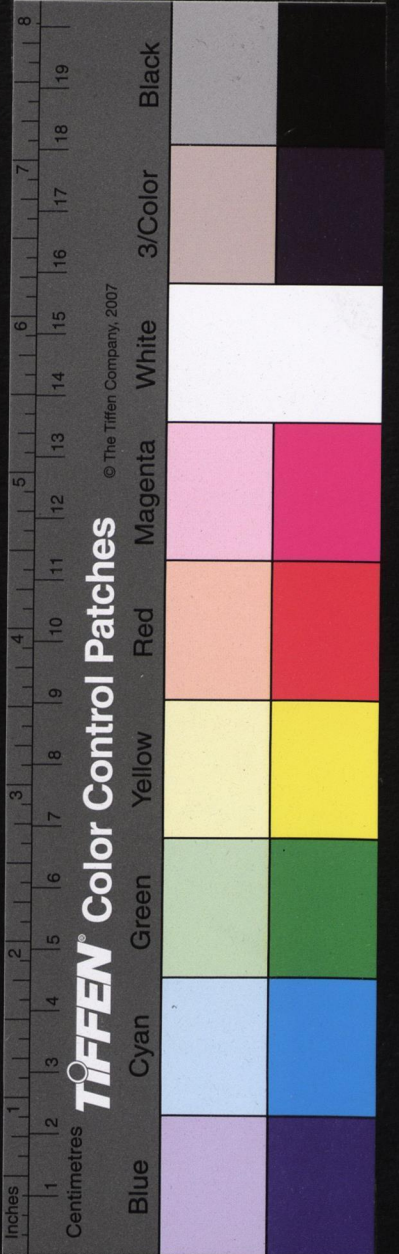
唐洗馬潭寨 赤城志在天台縣西北下馬橋唐裘甫

之亂以天台國清寺建寨與馬敞潭三墩堂皆諸將

議事之所又有王軍塘為犒軍之所 台州府志舊志
未有寨之名而

宋今稱洗馬潭寨
未知何時也

唐石壘寨 赤城志在天台縣北五十里關嶺上壘石



為之唐廣德元年王師討袁晁處今遺跡尚存

宋始豐寨

天台縣志在赤城山西宋咸平元年建

縣志有人於鎮國將軍廟基掘得古鏡文曰始豐寨王鎮國大將雷曄造疑此廟即始豐寨基

晉樂安縣治

元和郡縣志晉分始平南鄉置樂安縣

唐上元元年復置於孟溪側萬曆仙居縣志晉永和

三年析始豐置樂安舊治在西郭演武場北

仙居縣志縣址

凡三遷今址起於宋建炎二年令張亨所定舊志稱晉永和四年羊欣所遷誤也相傳羊公時治在金家店宋令陳公襄時治在西郭垵其巖老堂釣魚臺遺跡俱在舊治尚有存者方行可仙居縣廳壁記仙居晉名始豐後析其南鄉別為縣曰樂安仙居即樂安舊壤至上元間再廢再置易曰永安而遷治孟溪即今縣舍也逮景德中改曰仙居以其洞天

宋白塔寨

方輿紀要在仙居縣西三十五里宋宣和

中因寇亂置寨今為聚落

晉寧海縣舊治

台州府志縣東五里白嶠山晉武帝

初置縣治於此萬曆寧海縣志晉初設於白嶠唐徙

海游永昌元年徙今里

錢惟演寧海縣新建衙樓記眷惟靈壤實曰奧區地接天

台路連石姥時生英秀代出神仙一派桃源阮肇曾游之地千尋瀑布與公作賦之邦軒檐半空烟霄咫尺藥拱交結丹漆相鮮晴曦下照於觚稜翠巘四圍於爽塏雙扉洞啟宜駟馬之並驅層構鼎新若蜃雲之擎出

宋松門寨

台州府志太平縣松門山上宋時有松門

寨

潘伯修松門寨詩沙巷蛟涎白沙門蜃氣平强弩支江斷長槍落日明

