

北水門以洩水并濬河道後城內兵民雜居搭架浮屋康熙十二年令石金和同丞甘文煥拆去重浚閘

變後搭蓋如故康熙三十四年令金以竣重開城內

河道呂 誥重開城內河道記平之有河濠也相其

如詩之所稱築城伊或者比也何以見之河在先者

其河必深而廣不盡由於人力而茲則淺矣狹矣其

開於建城以後也明矣然雖不甚深而亦不若今此

之淺雖不甚廣而亦不若今此之狹乃竟若是之淺

焉狹焉者有塞之者矣有侵之者矣夫地之有水猶

身之有血脈河流壅則風水傷血脈滯則身病必然

之理也高庵金公莅事三載實心實政廢者脩隳者

舉旋下濬河之令誠勉諄切勸諭再三期於必濬而

已城以內城以外荷荷戈而伍者橫經而士者罔勿

欣欣趨事誠知其事關合邑原非一手一足之能為

功也不數月而河道盡疏矣因思此舉為利有六培

氣脈一也通舟楫二也便地生三防火患四杜侵佔

以清官河五壯觀瞻以成縣道六一舉而諸善備焉

侯之德尚與流泉而共洋洋矣若乃復備巷以便巡

邏復火巷以便捍禦事之與開河而并舉者不一而

足侯之留心於此久矣則又使其次第而施行云康熙三十四年雍正四年令沈瑞鶴因西門外火拆搭蓋

限開濬水始入西水門乾隆七年城內大街火幾延

倉厥署令羅守仁督浚縣前橋水東流拆浮屋復故

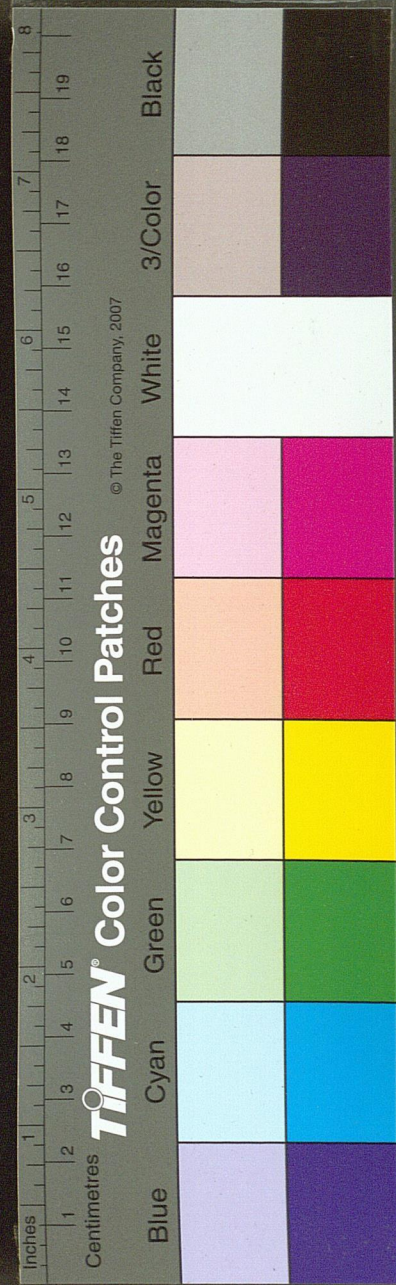
道水始出東水門乾隆二十二年令徐恕又拆搭蓋

濬縣前河至東水門明應端洪城內河詩弓橋至東

城從此止兩山抱雉堞規方里許耳元至正年間擴

而為三里爰拆北塘石移而砌諸此塘在河之心石

廢尚留址迄今乾阜時宛在水中底弓橋以西河淤塞今久矣舊志余親見歷歷皆堪指厥後志書中其詳不及是滄桑迭變遷歲月如流矢余恐久無徵作歌補野史





卷之八

按舊時城內河一自鄉賢祠東經縣前橋東流折而北流一自西門內經鳳儀橋東流至務前橋與前水合一自弓橋西東流至抗雲橋與二水合復歧為兩首一出東水門一出北水門與外河合俱通小舟載米至所前輪納

見前志

城東水道 自抗雲橋東城下河出五都六都七都南抵仙口北抵沙塘陡門

城西水道 一自甸陽諸山發源東流至白石河出城西濠折而南與昆山嶺門諸水合復環北門與東門

水合又歧為兩道一注八角橋東入柏洋一繞北門與北水門水會又自西門外城濠與社壇後合

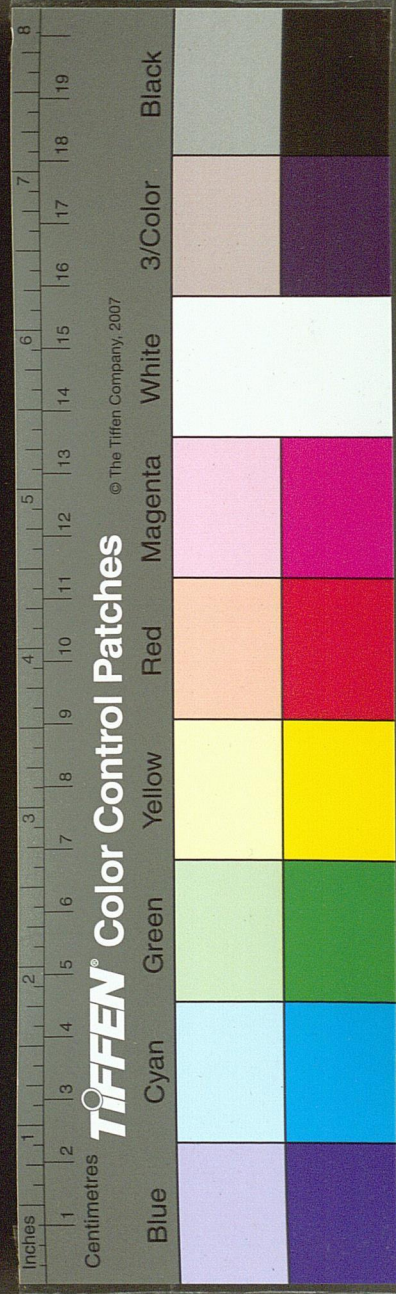
城北經邑厲壇與北門外水合出鳴山入飛雲渡城南水道 其源一自嶺門一自新羅山一自仕巷等

處出會於夾嶼橋分流西達錢倉南達江口此南運河也

城北水道 其源自縣北歷鳴山過蛟川直抵飛雲渡此北運河也

以上諸水南水道一會錢倉陡門入海一會江口陡門入海東西北水道俱匯於萬全鄉於沙塘陡門入

海





各鄉水道

本縣運河長隄亘縣南北因古制也縣北

爲萬全鄉其地平衍河流深廣民田引漑力少功倍

縣南爲東西親仁鳳林歸仁金舟宰清崇政招順凡

九鄉地勢高下不等其間溪流直注齧壤無時地磽

種薄人民頻徙故清治之功施於南者難由縣北萬

全言之白縣郭外直達瑞安渡者運河也河東西分

流經緯畝澮舟航出入各因其鄉而達於邑者支河

也舊各爲埭此利被害交相病也宋紹興三年太博

吳蘊古倡築陡門於沙塘合諸村之水於此洩以時

啟閉向之私埭俱廢自後永無水患爲利甚大由縣

南九鄉言之自坡南沿驛路爲河至江口渡嶼門而

止者運河也越錢倉江以南河道淺隘小雨則浸稍

晴則乾歲屢失收義民林居雅度地宜以興遠利乃

捐助爲陰均埭而金舟與東鄉始藉以濟惟西鄉咸

仰溪流自閩嶠松山澗谷下注平水至黃浦而達于

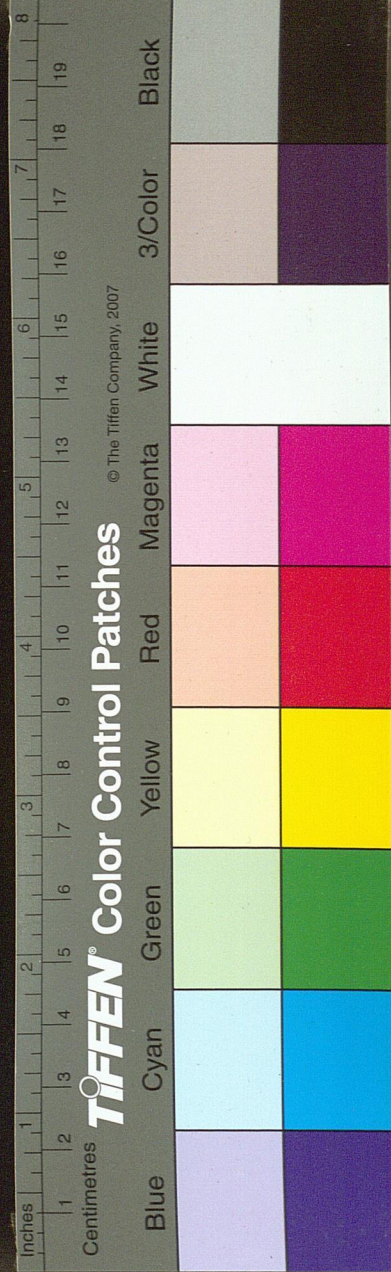
江瀕江之田苦於失漑常思蓄水以殺鹹鹵下流人

戶常患流水壅溢有墊溺之憂上下二境利害半之

宋嘉定初令汪季良以瀕江士民之請勸埭於黃浦

以截大江旣而隨築隨毀工費甚巨迄無成功蓋以

江面廣闊潮至此方盛加以溪流犇衝內外攻齧不





容力障故也而築埭之議遂擱  
塘

萬全塘 自縣北至瑞安飛雲渡三十五里舊塞河爲  
土塘歲久圯宋紹興中里人徐幾倡築鋪石功未就  
淳熙間左司議蔡必勝議以石更造爲費二十餘萬  
緡因卽鳴山保安院爲脩塘司出納有籍元初塘司  
沒入官塘遂傾圯大德九年都控滕天驥復修完至  
元末因築縣城塘石折毀明 治十三年節推何鼎  
重修童器有記

坡南塘 自縣南夾嶼橋西至錢倉南至江口各二十  
五里舊爲土塘遇潦卽圯宋嘉泰元年鄭廉仲以石

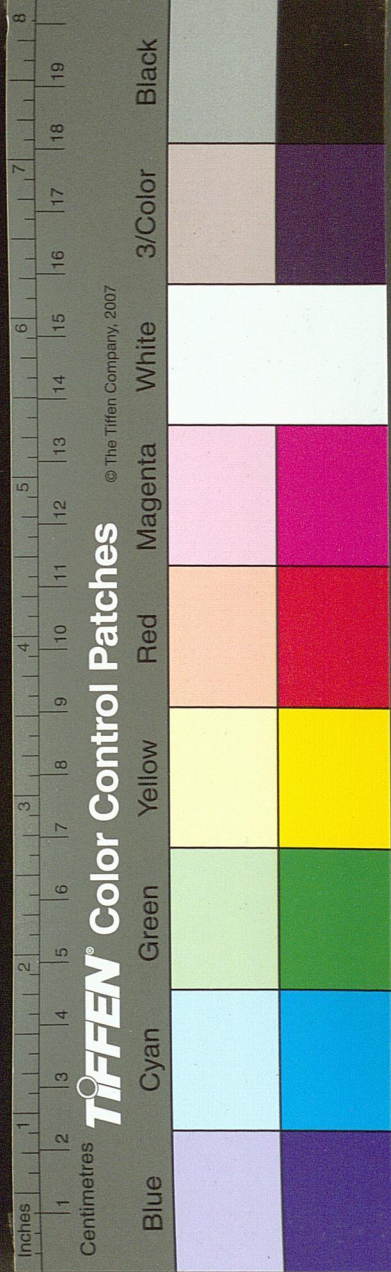
砌南塘淳祐七年砌西塘

宋黃漢章坡南塘詩吁嗟  
從古行路難長亭短日天

風寒舟膠馬墮憂欲死朱門歌舞誰辦此一朝邂逅  
榮陽君首倡開土囊俱傾五丁未具飯能幾羣毛不  
集毬安成宋陳傅良坡南塘詩榮陽居士居罕出高  
堂華屋安於山人自塾溺豈關我乃復辛苦事所難  
徒杠未成天欲寒風吹濛濛波漫漫  
安得急語賢刺史刺史愛民如赤子元大德八年滕

天驥重脩年久圯壞明萬曆二十三年令朱邦喜勸  
諭義民呂仲璞重建完固今歲久乏修復將有傾壞  
之勢

九都海塘 去縣二十里海潮不時淹沒其八九十二  
三十四等都歲苦無收令朱邦喜議以預備倉穀





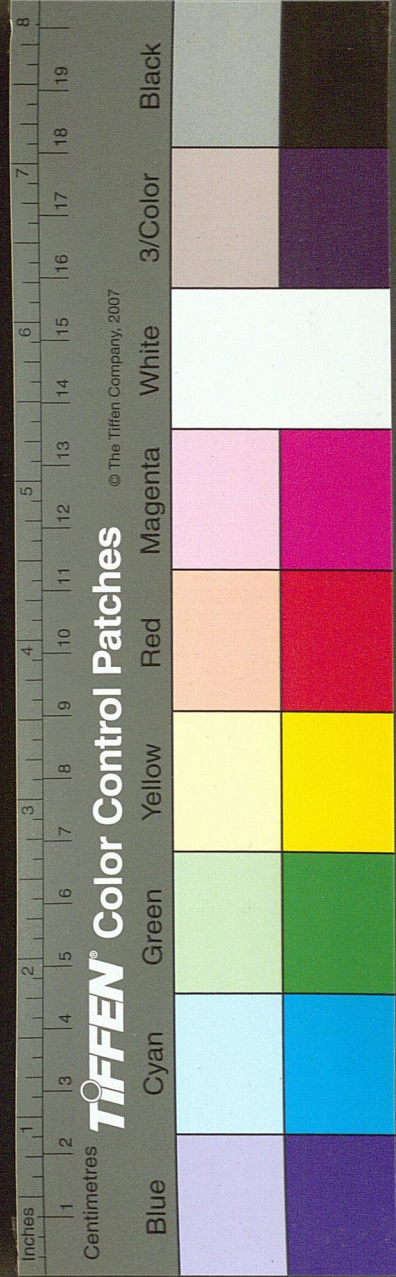
易銀名匠砌築時用灰殼苦無辦忽潮擁殼至塘所  
足供資用後該地之田盡爲膏壤鄉民稱曰朱公塘  
國朝乾隆三年委員重修

沙園塘 自飛雲渡南抵沙園塘凡十餘里瑞安縣十  
大都地也其先瑞民築之明正統五年以其民訴令  
本縣民助築南塘 百四十二丈成化元年又訴令  
本縣民助築北塘 百五十餘丈又以沙園所軍餘  
助築一百四十餘丈遂爲定規由是萬全鄉民有脩  
築海塘之役

仙口塘 自沙塘至仙口一千六百餘丈明嘉靖間令  
葉逢暘砌以條石己丑八月以海溢而圯令馮彬用  
耆老林大才以屨灰重砌歲久復圯萬厯二十二年  
令朱邦喜諭該地方漁田估費脩築後因里派地凡  
遇毀壞各認己地以時脩築 國朝順治十八年遷  
棄界外潮鬻水衝多有傾圯乾隆三年大饑分司唐  
漸勘視詳請寓賑於工委員脩築土塘一百九十二  
丈又築宋埠土塘三百八十丈

江口塘 自嶼門至七都凡千餘丈 國朝乾隆三年  
委員脩築土塘五百丈

白沙塘 自江口南岸至十一都凡一千餘丈 國朝





乾隆三年委員增築

外塘 自江口邱家埠南岸沿海而東至斜溪元大德

元年海溢塘壞九年滕天驥築之尋壞延祐五年知

州張仁方脩築間會郡守趙鳳儀經視其地申命增

築乃完名護安隄西至橫浦江南岸直抵樓石五十

餘里至正間周嗣德重築東西二塘明永樂十年又

修隄岸後屢補築 國朝乾隆二年七月海溢塘岸

盡衝田禾湮沒邑大饑奉

旨發帑賑濟又委分司唐漸閱視興工加賑自江口起及

三官堂瓦窰林家船艚陰均大埭至老城止共脩

築土塘九百一十丈四閱月工成又名曰新塘宋邑陳

容外塘詩蜀江西來騰萬馬此邑從來居水下江豚  
吹浪蛟蜃飛腥風怪雨飄無時千夫萬夫供畚築令  
尹寒飢江上宿往往欲以身為隄願化此身為三屋  
運石如山分寸累累得九層長數里為爾活此隄下  
人宰官正現如來身祝爾安流東出海海有歸墟藏  
百怪不用神禹鼎不用支祈索不用旌陽劍不必蛟  
龍縛不必黃帽郎不用歌黃鵠但願人人印  
此心歲歲年年護隄脚千秋萬歲如來國

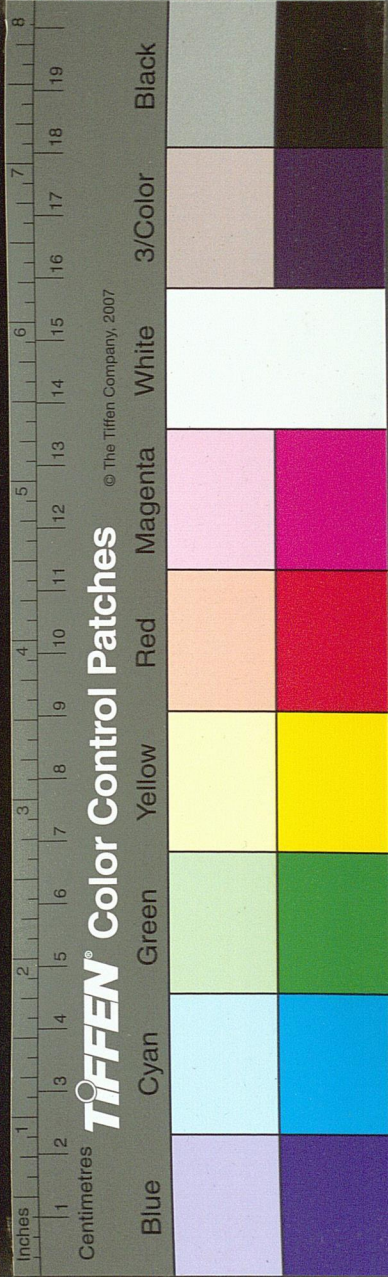
埭

燕窠埭 在江口 國朝乾隆七年署令羅守仁捐俸

貢生葉之瑗捐資一百兩脩建

軍橋埭 在縣治東水從西南諸山發源直入大河至

沙塘陡門入海其勢下洩城內外歷遭火患邑令朱

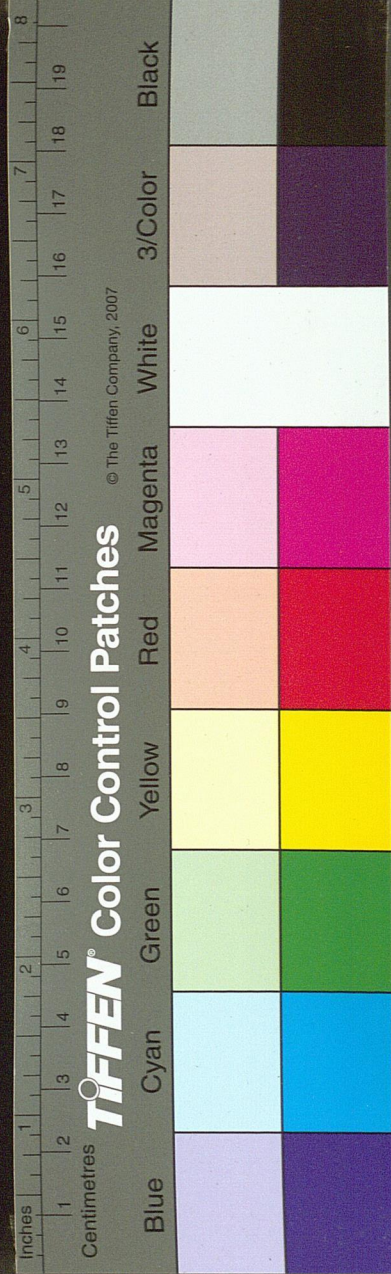




邦喜准耆民林元英等議於柏洋軍橋築埭以截水  
勢又從旁委曲開河以通舟楫居民利焉

黃浦埭 在十六都久廢明萬曆十六年令何鈞設法  
築之乃成後復傾壞蓋閩括萬山之水出三港而會  
於黃浦大水之際非一埭所能截也故屢議築而屢  
寢考之元志章壽已有築埭之說而孔彥雍則謂高  
田爲利低田爲害利害相半築埭之議非公也大抵  
江邊鹹田以旱爲憂築埭之心無時而息昔傳令汪  
李良築埭十八年秋塗大熟宋玉過此埭由之開而  
舊志則云汪公從士民章士問之請築埭以截上流

埭成而壞實以潮勢溪流內外攻齧不容力障故也  
乃知傳聞之言皆不可信及觀正德戊寅風潮之變  
愈思作埭之難南北二港水暴漲廬舍漂流人畜蔽  
江而下江南一鄉江口徑頭淋頭錢家浦尖刀尾各  
埭皆崩水猶踰月下田禾盡淹人食腐米當時無  
埭其害尚然使埭已築害將何如夫有埭不能保其  
不壞卽不壞又不能以殺水勢矧海濱少旱多雨春  
夏之交低窪之處穉苗方秀屢被淹害後人慎勿輕  
舉可也至言作埭有關於人才則益非矣宋之人才  
盛於政和宣和之間後百餘年乃始作埭則知埭之





建廢無關人才明甚後之君子勿為所惑

陳雨巖續志見舊志

蘇埭 在八都

陳埭 在九都

臘田埭 在九都

華埭 在九都

浦尾埭 在十二都

新埭 在十二都

南埭 在十二都

西門埭 在十三都

陳胥浦埭 在十三都

垂楊埭 在十三都

半浦埭 在十三都

山前筋竹埭 在西鄉

蔡神堂埭 在西鄉

大驛埭 在十七都

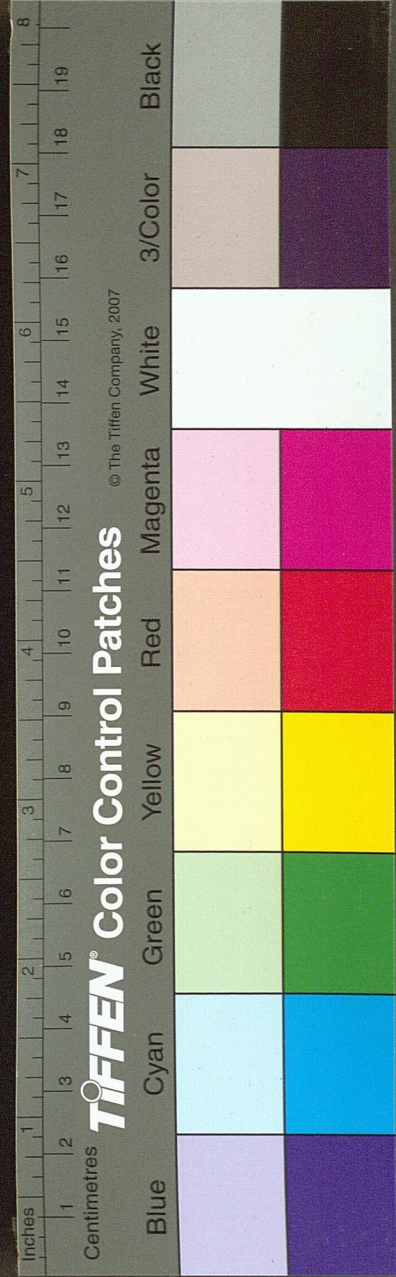
坊前埭 在十七都

林灘埭 在十八都

溫江埭 在十九都

斜港埭 在二十都

陰均大埭 卽舩艚埭在二十一都金舟鄉宋嘉定元



NATIONAL CENTRAL LIBRARY, TAIWAN, R.O.C.



年令汪季良命義民林居雅於潭頭海口築土堰於  
陰均山麓九都十都十一十四十五二十一二十二  
二十三等都俱賴蓄水灌溉元明屢圯屢脩明季  
壞鹹潮直入內河田禾失收 國朝康熙二十九年  
總兵李華令吳永申三十二年令金以竣後先捐築  
水勢衝急隨築隨崩左營遊擊朱勳力任其責用標  
下蔣名得法善築多方填砌閘四載而工始成埭址  
闊一十三丈面闊七丈長七十丈深五丈各都利賴  
之

石坪埭 在二十三都

和尚埭 在二十七都明洪武二十七年築

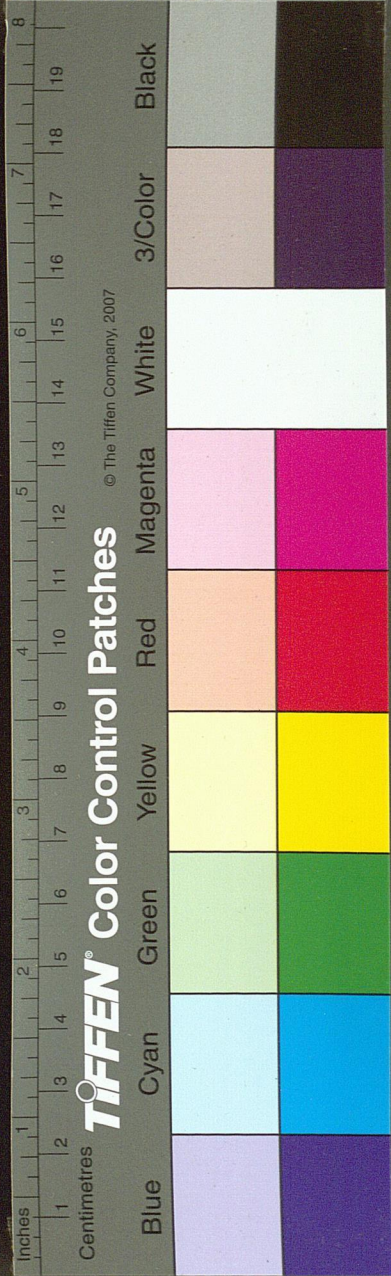
涵頭埭 在三十都

黃家埭 在三十都

黃公當埭 在三十二都扈山

上河埭 在四十二都史伯璿上河埭記黃瀆橫陽南境一村也其地東北距浦

西南濱江廣一二里袤可六七里墾田不過數千畝  
而已田間之渠往往淺狹易涸農歲以旱為憂故老  
相傳宋季嘗有堰其浦蓄水以資灌溉者其為利實  
甚溥由是每遇旱歲輒議為而不果也後至元丙  
子自夏迄秋不雨里人林光祖倡為其事將鑿石函  
板截浦為閘以疏閉之半載無成喪民楮二百餘錠  
僅能植四石柱於浦之中而已其後五年歲庚辰大  
旱歷三時高田種不入土力田之氓數輩相與迎至  
寓公今副都元帥致仕周侯主之侯至則召富民應  
徐二人喻以築堰救旱之意然後視水勢度地所定





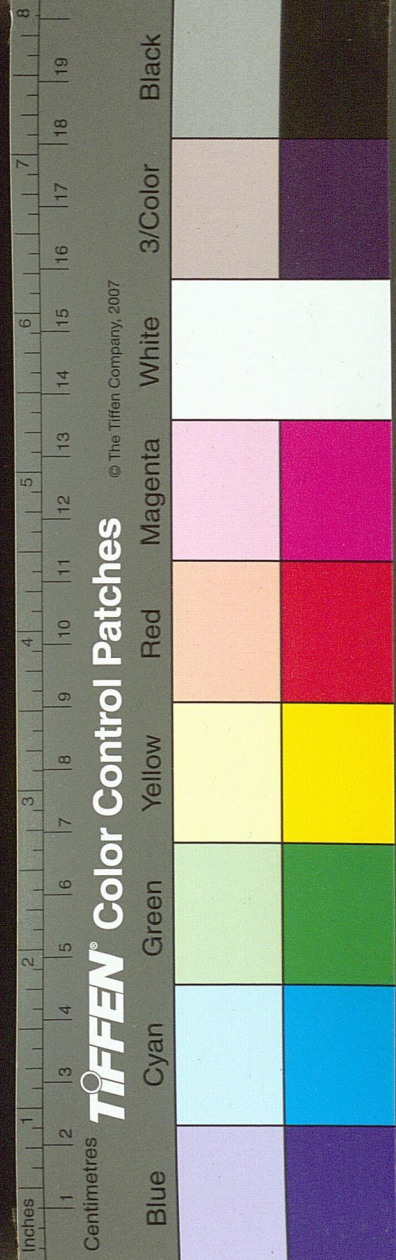
事期計財用以賦於衆衆皆樂從措置數月植木填土垂成而潰計其費用視丙子所喪已過半矣又其後七年至正丙戌自二月不雨至於七月忽大水瀾漫浸淫者數日水已復旱明年春乃雨歲大歉其年秋有佛氏所謂優婆塞者二人推里中林成大之徒相與以復隸事聞於郡官缺正員俸貳以下惟其言而從人始猶信之而卒乃疑之由是事不就緒富民徐又恐事機之易失謀廣福寺僧正解復謀請周侯以董其事侯慨然許之且爲請於新任太守岳侯籍其董督衆心始一然自秋徂冬再築再潰暨丁亥春正人工大集堰始告成僅三閱月而復潰稽其所喪殆與丙子歲等而其事終於無益惜哉然則古隸所以不存於今者未必不由是也自今推之丙子庚辰二役所喪者財與力而已丙戌丁亥隸雖僅成然春夏之交雨水稍過其泛濫浸淫之所害如芥子不實二麥失收在疇之秧萎黃腐爛而不可移者過半仍致邊外水田淪入於江與浦者百餘畝合數者而計其直又當數倍作隸之所喪而猶未也隸潰之後決鬻之陂塘不修秋潮乘之而入晚苗之鹹死者幾二千畝以故收數解計之其所喪可勝言哉水之小者如此其或有滔天之濤彌月之霖其害又當何如然則此隸之作又豈惟無益而已余嘗籌其必至於是人莫之信也今則無不驗矣余豈有讖緯術數之學哉不過以理推之耳天下之水源之深者流必長是浦發源之處曰梅溪梅溪之地周圍不啻百里皆山也其源可謂深矣必有縱橫數百里之渠以容受之使其流得以周旋游蕩乎其間而後乃可蓄耳今乃卽浦以爲渠其長不過數里直欲束其流使不得縱一旦溪水大至欲無浸淫決鬻之害難矣譬猶建數斛之水於一觴之中幸其容受而不濫天下寧有是哉余懼後之不知而作者又將邀功而致害故述已所見而論之云至正丁亥仲秋日記

石隸 在四十二都

青灣隸 在四十二都

古竹隸 在四十二都

焦坑隸 在四十三都





南駝埭 在四十三都

黃梁埭 在四十四都

楊家埭 在四十五都

山頭埭 在四十七都

江南埭 在四十七都

鵝頸埭 明正統間令章惠築邑坡南至錢倉田畝闕

係南北商貨經由 國朝康熙三十四年令金以埭

重築呂 諾重築錢倉鵝頸埭記國以民為本民以

閉便蓄洩防旱澇本堡以及入都十二都十三都十

七都凡五都之民命係焉埭之內復疏為五畝以廣

赴壑之道蓋以合眾山之水匯於此埭之中而注諸

江恐一流不足以受之一壑不足以通之故也何慮

周而法密哉夫埭非隨門無以通其流隨門非埭無

以固其址眾川非淤無以殺其勢數者固相與表裏

統五都而皆有唇齒輔車之勢未可以不屬其境遂

作秦越肥瘠視也大埭重築于明崇禎始年所費數

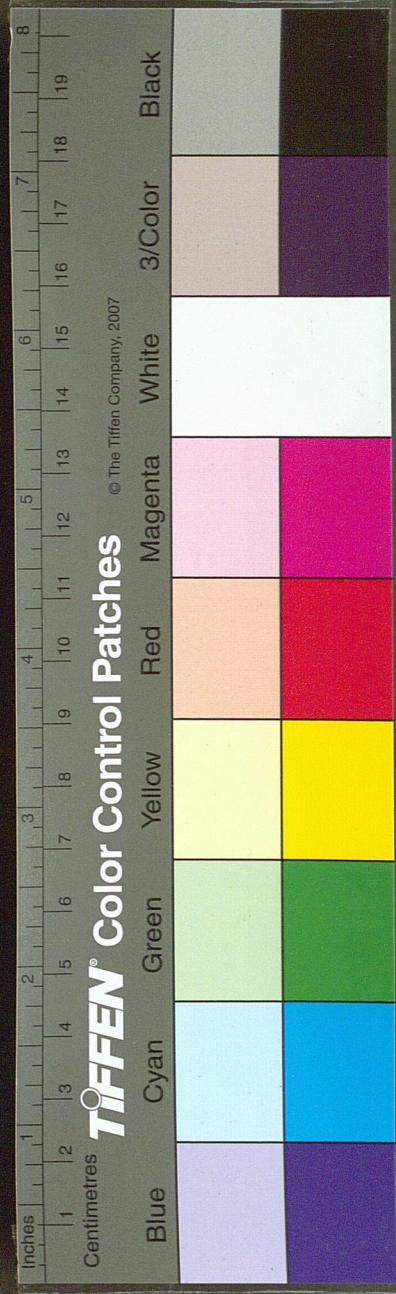
千金合羣力以并圖之方克竣事 國初土寇鳩踞

掘壞南埭南埭頭者內河外江之交也南埭一決

滔滔莫禦海生則洪波滾入湖往則洄泥下墜日復

累其患不可勝言康熙十年奉委溫衛千夫長督修

之數載勿成十六年冬復下築埭濬湫之令然度支

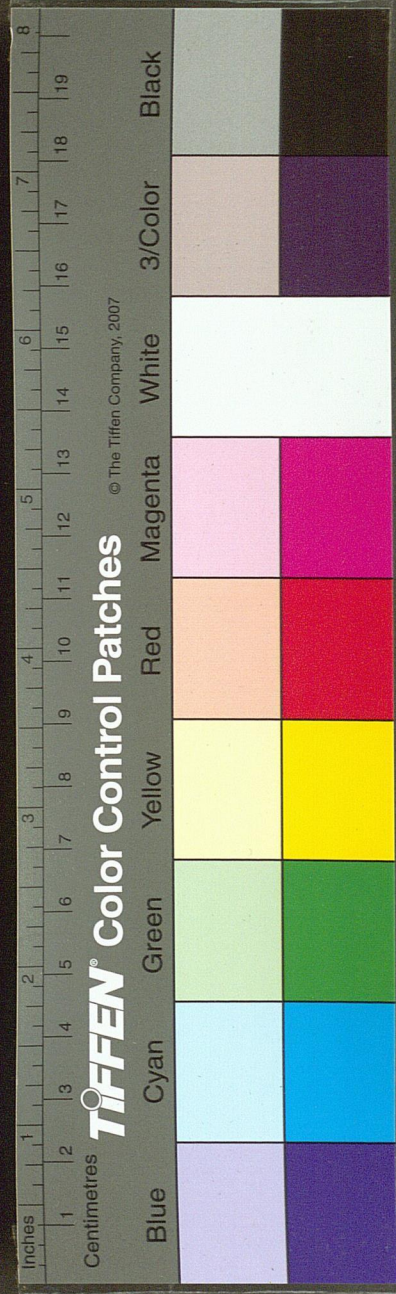




吏之責也一日者名父老而再四商推捐俸以倡平  
 版幹稱畚築程土物揣厚薄令依故址築為新埭期  
 在必成都民踴躍從事縮流廣募以助典史葉斗  
 垣奉委董其役經始于三十四年十月歷三時而告  
 厥成在昔宋時吾昆築陰均陡門亦借僧日融共濟  
 事載林霽山集山茲僧其今之日融也與吾郡葉水  
 心云凡道路溝池其修補濬治之功此民力所能自  
 為者毋容或諉觀水心之言則今茲五都之民心同  
 力協固其宜耳而要非侯之不惜俸不辭瘁其志堅  
 其意誠恐募者未必肯募而勞者不盡願勞也夫浙  
 澤國也從來之蓄心于水衡者未易殫述平居浙之  
 東試以浙東之事宜之漢永和會稽守馬臻之于  
 鏡湖宋乾道中知明州張津之于東錢湖王介甫之  
 於鄞也起隄堰立陂塘此數人者功在當時後世傳  
 之以俟方此何多讓焉工竣享其利者不敢忘所自  
 屬記其由余思天下事成之難保之亦不易蟻穴之  
 勿防潰決之漸也往例南北埠頭歲儲埭椿銀兩以  
 及脩築之夫守閘之夫載在志書者俱有定派自河  
 漲而舟楫阻且地扞界外此事便廢今時際昇平絡  
 繹如故逐末貨多者獲運載之便充墮者業有其入  
 往規具在踵而行之廢永久之良圖耳系以歌曰洪  
 波衝激賴茲金隄力纏束堅牢實勞經畫早可蓄溢  
 可放流不息闕者疏運者便今猶昔利賴  
 宏多抑知疇之錫康熙三十五年正月 先時錢倉

及南北兩港埠頭每年各出埭椿銀四兩以備脩築  
 民夫山十七都與錢倉守埭者例免差徭後外邑無  
 賴霸埠埭椿銀久廢近埭傾圮無力議修潮水入河  
 田禾失收今築陡門於埭內舊有王引了口王明陳  
 菜藍倪家丁家林家邱家經浦麥城將申河口和尚  
 諸埭俱在東鄉陰均埭咸盡廢

金釵大埭 在十都江口南岸馬道西首蓋以本都地  
 形低下小雨輒溢稍晴輒乾因築埭蓄水為利甚大





歲久傾圮今都民復築

南駝堰 在四十三都高七尺廣二十八丈灌田一百

餘畝

吳南堰 在三都明洪武二十七年築高六尺廣二十

五丈溉田八十餘畝

十湫 在十都大河一帶一坐繆家橋一坐第二河一

坐第三河岑浦宮前一坐章梁欄杆橋東一坐方梁

一坐劉店一坐第七河一坐象岡一坐河北浦後一

坐水橋頭東楊府廟旁自遷棄至今漲溢未浚鄉民

多旱潦之憂舊志遺落今以兩都田畝所闕故補入

以望當事者加意焉

前志

今按十湫舊開俱在外塘內洩暴水外禦鹹潮久經

填塞乾隆三年築塘其上今石址兩旁俱存

陡門

沙塘陡門 去城二十里在六都凡平之萬全鄉瑞之

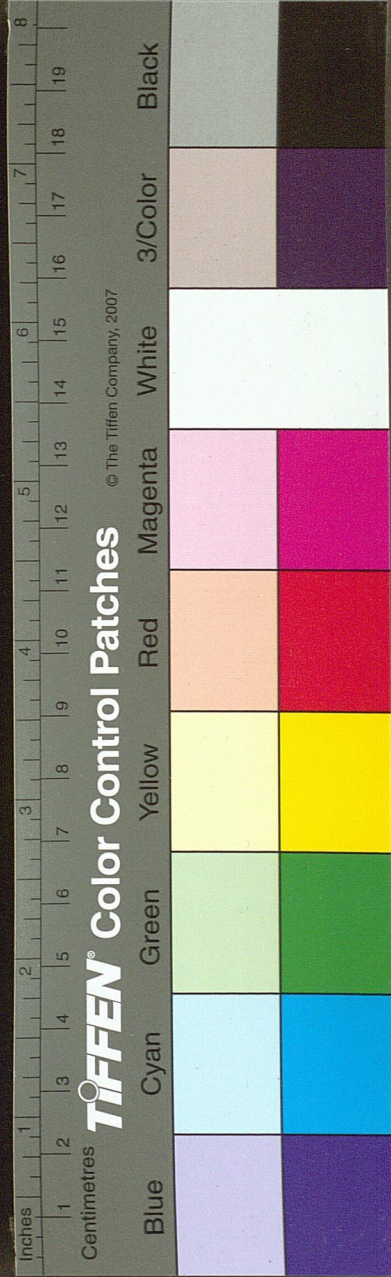
東鄉南社三鄉八十四溪流俱於此蓄洩灌田四千

餘頃宋紹興三年乙丑太常博士吳蘊古創築費累

數十萬用巨木交錯堅若重屋者凡七間虛其中三

間之上層置閘焉密布厚版櫃土連絡塘岸左右上

下又設捷石以敵水勢四年丙寅秋大水怒濤交攻





圮五年丁卯丞范寅孫度地稍徙舊址之北前宜大

浦捷松累版塘始成

宋之才沙塘陡門記平陽溫之大邑萬全平陽之近鄉北枕瑞

安村落連亘水之源於山者八十有四支分派散漑民田四千頃先是走潦惟沙塘一埭決於既溢塞於將涸雨賜微愆農不獲者居半其患非一日也吳君蘊古紹興乙丑捐材為陡門以便蓄洩明年秋大水迅流怒濤交攻而塘又明年范文正公曾孫寅孫來丞是邑民以病告曰水利不修咎將在我爰度地稍徙舊址之北前宜大浦捷松為防累版為副梁空而度者四十尺浦之上下實以巨石外以殺潮流怒噬之勢內以受所洩水使盤旋洄洑曲赴於海經始於是年仲春十七日落成于季夏二十日役工四千糜錢百餘萬皆二邑民輸之相其事者吳蘊古協其力者周端夫周誠也既成之六月復大浸奔騰之勢若將破山裂岫者而風恬雨息防峙水停雖神造鬼設不是過也鄉人長壽而相慶曰大哉功乎今而後謹啟明節流也旱暵不憂虞矣乃屬子書其事因記其本來且系於後人歌之其辭曰松入水

今鐵不如石并水兮不輪截然一關分衆流鄂疏乃洩兮閉乃瀦潦不沒兮旱不枯秀我苗兮實我孫丞則范兮士則吳子子孫孫兮永誌諸

丙戌海溢陡門塘埭俱壞朝廷

遣唐郎中宋提舉相視徙內數百步一時難舉至淳

熙乙未令楊夢齡與瑞安令劉龜從率三鄉人共築

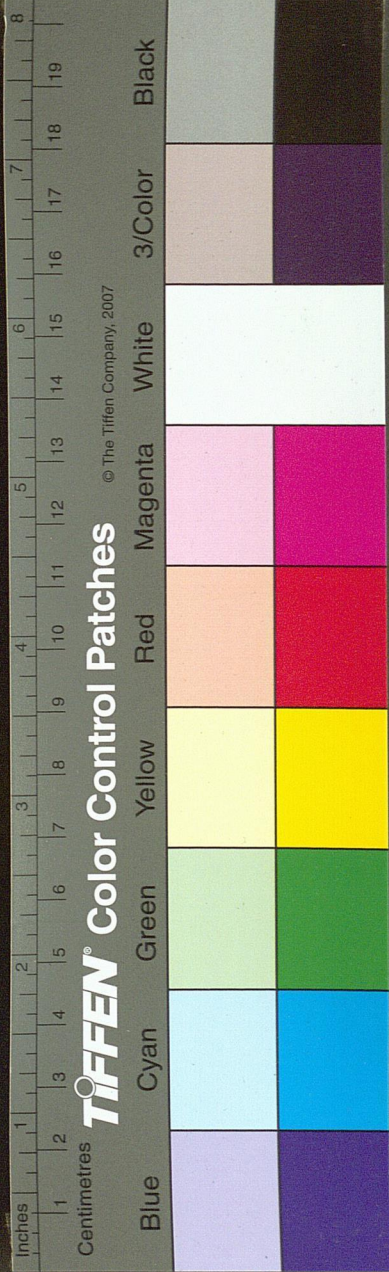
乙巳令趙伯檜與蘊古子吳文孫師尹繼成之比舊

制廣三之一鑿石為版錮以屨灰侍郎徐誼知閩蔡

必勝作亭其上名曰名杜亭沿江下有漲塗請於官

募人耕之歲入租穀三百石以備修築自是陡門成

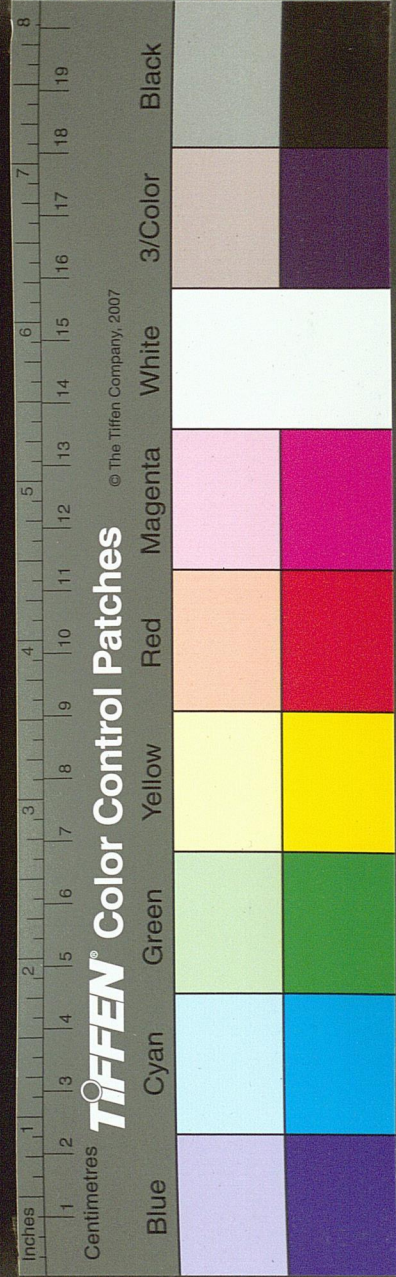
徐誼重脩沙塘陡門記平陽瑞安治相望三十里其三鄉西南負山東北遵海為田四十萬畝上蓄泉流下捍潮鹵有沙塘為之城壘諸其不足洩其有餘有陡門為之襟喉先是村落各為埭以瀦洩水澇時至





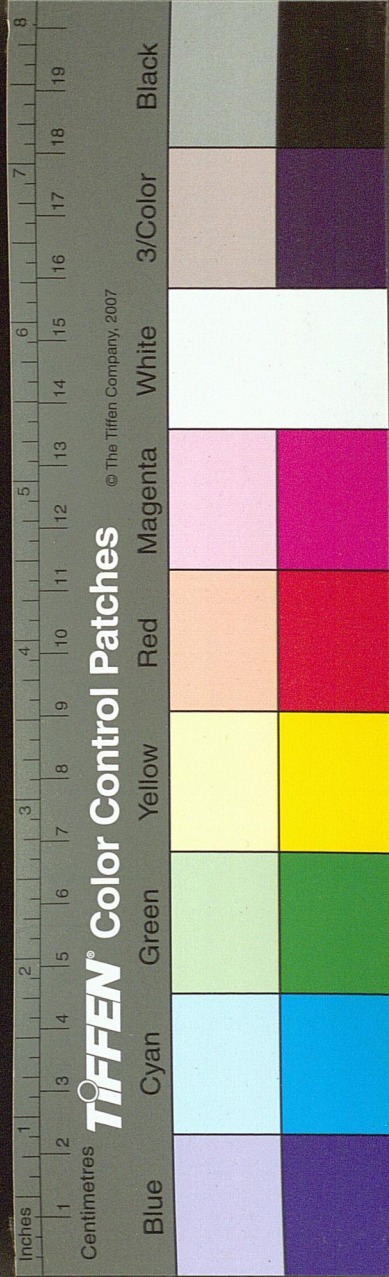
莫肯先決菑害既成互相襲奪以便已私乃競爭鬪而理築之工又廢田寢曉確而俗益訛絡興中故太常博士吳蘊古念之始創意為陡門未幾為水所壞乃用巨木交錯若重屋者凡七間扁以厚板櫃土其內用以壅截河流經絡塘岸虛其中三間之土層置開焉其左右上下又沉石攢捷功不可計以護土力以敵水勢費累數十萬悉出其家當時程其役者則有藍田范氏始終營繕克贊其成者公之猶子通直也然後三鄉之水盈涸有則啟閉以時田用屢登俗遂和睦乾道丙戌海大溢塘嶼陡門盡壞朝廷遣使臨視稍徙而內者數百步歲乙未邑宰相攸宜勸率三鄉之人重成之於是太常已卽世而通直亦老矣任其事者通直之子國學也後十年木腐土潰水得縱泄衆復大恐邑宰趙侯與國學圖經久之策益求巨材仍舊規而欄之鑿石為條為板為擗為磈自斗兩吻及左右臂欄之上下櫃之表裏牙錯鱗比以蜃灰銅之又作亭復焉請於郡得錢二十萬且均衆資以佐之半歲而畢事其深廣視舊踰三之一壯且固倍蓰矣他日子過其上值時啟水閘試縱觀焉數十天以井幹運縷版始舉一懸流雷激雖百夫共舉之

石漂流入海如浮一葉土礫旋逆須臾成洲為之四顧愕然衆環而言曰是數十年五成四壞其間隨治隨損若是者尋常耳此吳氏所以罷其力而莫知所以然也沿江有塗儻得募人耕之庶可以仰給而保無極乃列請於安固宰劉侯從之遂請國學併主其事歲收塗租以資葺理公費而以苗米七斗輸於官衆復來論於子願有述焉以詔來者子為之言曰夫以三鄉四十萬畝之登耗數十萬民命係焉非小也幾千百年而得太常創意以興建又五六十年而得三賢侯與通直父子同仁篤義展力畢志始克幾於久非易易也凡我三鄉之人衣食事育於斯脩禮教資宦學於斯可弗察乎然而天下之大視此三鄉之事直小小耳自有天下以來聖賢君子闢荒補弊主張維持以迄於今其事之當修而益缺屢舉而難成者又不知其幾視此陡門直易耳凡我同志推太常之心與三賢侯若通直父子之事苟可以舉斯而加彼也可勿勉乎太常諱蘊古楊侯諱夢齡趙侯諱伯檜劉侯諱龜從通直曰與文國學曰師尹而子則徐其旁舊有寶濟埭鍾家埭宋橋埭俱廢不用慶





元間簿趙希祐重脩元初以塗田入官修葺無資遂  
 圯至元十八年黃一龍吳淳夫陳則翁修理作亭二  
 十四年颶風亭仆明年一龍又與吳時亨重建大德  
 丁酉海溢復圯三鄉民修之至正壬寅風潮復圯周  
 誠德率三鄉民重修明洪武乙卯颶風海復溢令葉  
 素德命僧清所募脩設閘夫六名以時啟閉每名歲  
 給工食二兩自後閘夫之役有司視為奇貨凡更替  
 有餽查換閘版時察啟閉搜索不一以致挾仇僉報  
 爭訟攀害附近居民稍有衣食者輒徙居遠避 國  
 朝順治十八年遷在界外閘版朽壞鹹鹵衝入田畝  
 無收康熙九年展復義民陳瑞峰薙髮募化修理仍  
 建亭其上三鄉之民出粟贍僧啟閉二十六年瑞委  
 典史高旺平委縣丞范文邦協濟平濟南岍瑞濟北  
 岸後以地界推卸訐告温處道諸定遠批糧捕驅薛  
 審覆以陡門雖係平界而兩邑各有七都之水通由  
 此出相應照都均築永著為令雍正十三年温處道  
 芮復傳捐俸二百兩飭兩縣脩築續温州府莊柱又  
 飭築上下土壩乾隆三年大饑閣部院稽會筠題奉  
 寓賑於工開築小陡并飭令彭紹堂諭兩邑里民派  
 費重脩





江口陡門 在九都宋端平丙申令林宜孫創築邑人

鄭存耕脩明洪武八年風潮衝壞十六年丞彭尚賢

脩蘇伯衡江口陡門記平陽之江口舊嘗因海隄中

斷之捷石為兩涯深廣各三丈內外貼石為左右

翼又敷石壇於前後中涯植石楹析為雙門缺坎陷

版以為扁每門版下有二層視水盈縮而閉縱之覆

以屋五間號江口陡門宋端平丙申縣令林公宜孫

始作之元至元二十四年里人鄭君存耕嘗率眾繕

理之繼存耕而致九焉者則其族人前福州路閩清

縣尹禮前松江府華亭縣尉公誼其歲至正辛丑後

二十三年國朝洪武八年水暴溢颶風激海潮相輔

為害涯崩屋仆而門亦圯今且九年矣為縣者更幾

人而視之恬然厥民雖欲起廢夫孰為之倡哉十六

年夏南康彭君尚賢來為丞是秋以公事過其地日

擊之愀然不寧亟謀興作曾主簿新安吳君蘊中攝

令還自瑞安典史成都楊君孝忠進冊至自浙江議

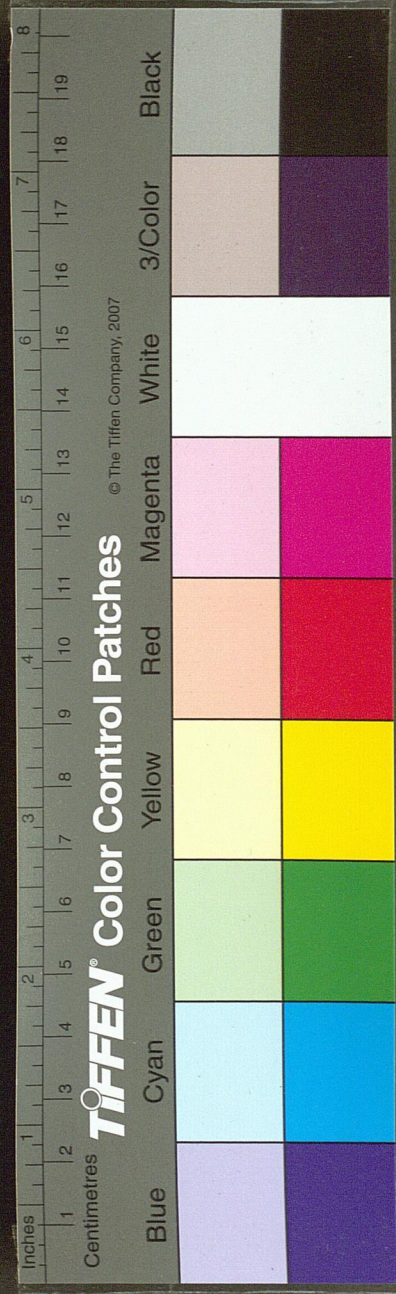
以充合責成於水利所及之鄉大家之役於官者咸

不勸而趨以謂浮屠一字猶能出力哀眾施完陰以

兩陡門以興無窮之利吾屬顧不能効勤勞乎或輸

以財或出以力協謀併智以任其事者九人以公誼

嘗致力於斯也咸推使督其事於是市石與木揆日





之蒙利其可以世計哉因記其成化二十二年風潮  
事使來者尚有考而用其心也

又壞令王嶽主簿胡津脩已而又壞 治四年令王

約丞李選脩萬歷二十二年令朱邦喜重脩江口在

縣東南二十五里左江右山潮汐上下諸山水皆經

此入江自作陡門然後乾有著滂有洩今廢

墨城陡門 在九都久圯明萬歷二十三年令朱邦喜

諭本都里老照田派費修築 國朝乾隆二十一年

職員陳光魯里人陳元鵬倡捐重修

下埭陡門 在十三都明萬歷乙未令朱邦喜重築

國朝乾隆六年里民李世臣等醵資貢生姜朝勳捐

輸五十兩重脩

奇石陡門 在錢倉以疏鳳林鄉之水於江

新陡門 在和尚浦明成化二十年里人李日榮助銀

五十五兩脩築 國朝康熙三十三年日榮後裔李

聖道捐銀一百兩重修

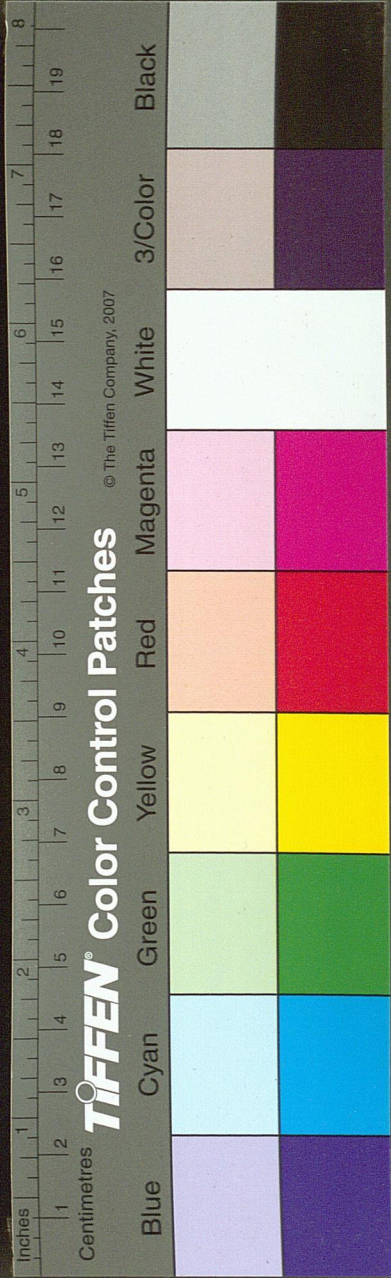
塘灣陡門

江西陡門

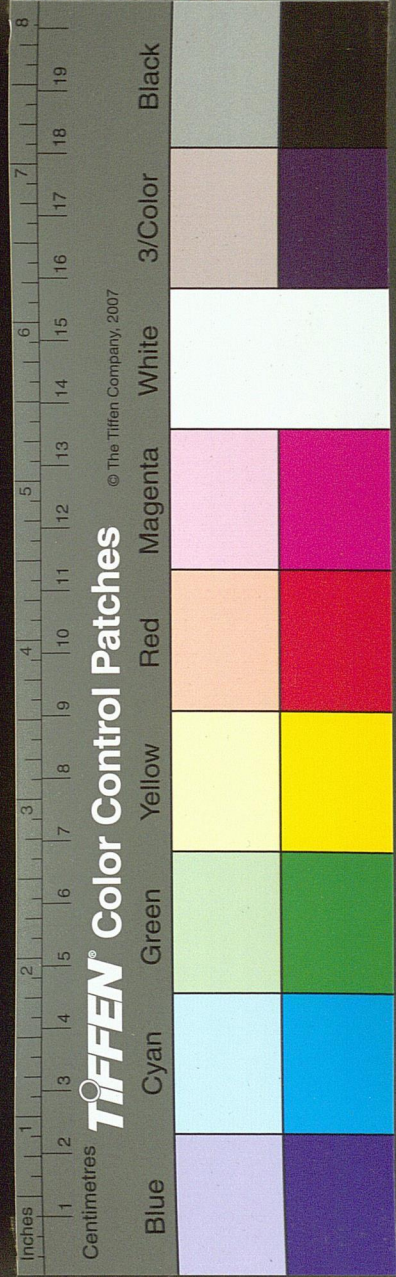
樓浦陡門

下澇陡門

蕭家渡陡門







平陽縣志 卷之八 水利

以上六陡門宋嘉定五年郡守楊簡築當時郡守奏  
築黃浦埭相視官臨海主簿吳寶卿申令先築六陡  
門以洩上流開莊嚴院前一帶舊河以通舟楫後埭  
不成但築陡門

黃瀆陡門 在西鄉

新興陡門 在西鄉

河口陡門 在西鄉

白沙陡門 在東鄉

陰均陡門 在埭旁宋令汪季良命林居雅既築土堰

於陰均山麓外禦鹹潮復興水閘三間以備水潦歲

久圯壞元初屢脩無成大德九年州判皮元俾僧日

融募脩林景熙重修陰均陡門記平陽瀕海而州水

利多陡門為大陡門入陰均為大陰均陡門

者金舟東西四鄉之水赴焉嘉泰注令君季良創也

其毀家以相林君居雅也今故碣猶在越百年穿漏

就圯河流有洩無蓄海潮大時澎湃衝突逆入河皆

為田害故歲多歉而民貧請于官官置不問縱有閘

者吏持片紙急其都都急其民交相漁獵迄無成功

大德九年州判皮侯元一日公退與客商畧民利有

以陰均言者侯悚然曰吾責也會歲稔又不敢震其

民展轉於中聞蘆江報恩寺有講師日融梵行精實

平陽縣志

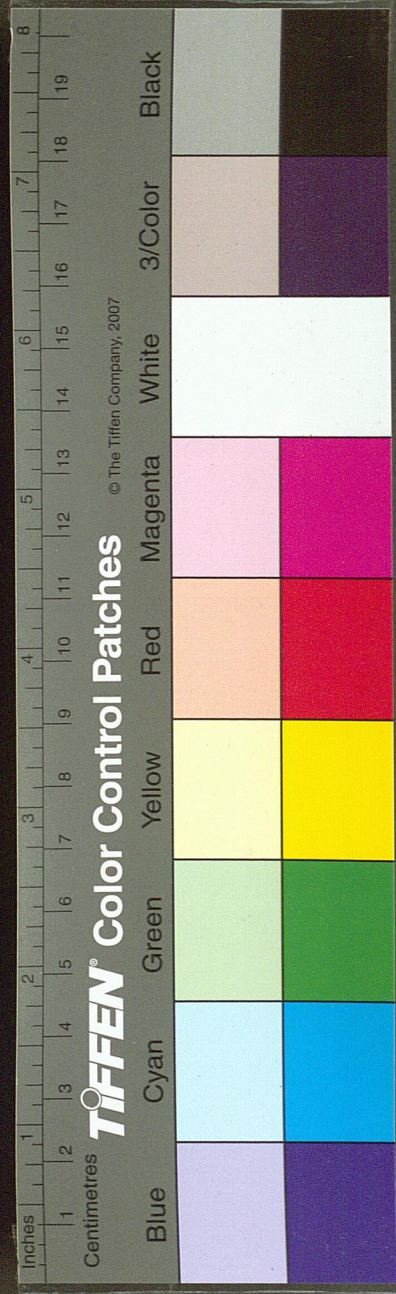
卷之八

水利

陡門

三





能耕稼以食其土也由是三十六源得蓄洩之宜四十萬畝免乾溢之患有年將不一書其利薄哉夫以利人者役人雖出有司法以繩之可也侯立心仁恕唯行所無事不叫囂而集不鞭笞而辦誠動誼感匪師曷遂不然民方倚侯為父母侯豈不自信而尚假浮屠以信於人也衆請鑿石屬子記歌曰今侯昔令前注後皮吃茲陡門流德海涯海涯之德柯洛之思後有作者其視茲碑

延祐間潮溢復圮知州張智再修明洪武元年令梅鑑率鄉民重築亦以僧清所董其役歲餘乃成年久復圮 國朝乾隆十八年令黃宜載選生員陳際清為首事董理糾築二十年告竣經費不敷陳際清捐銀三十五兩貢生吳大成捐銀二十五兩以竟其緒邑令徐恕為記

勒石余起重修陰均陡門記陰均陡門坐落金丹鄉有合東西四鄉之水皆匯於此自九都至二十一

一都為都者入計田四十萬畝蓋籍此為灌漑然非蓄洩得宜堵禦有法則淡水外溢鹹潮內侵膏腴之區變為斥鹵宋令江侯季良相度經營實創其始義民林居雅傾家助役壞陡告成民食其利至元凌毀州判皮侯元屬僧日融募緣勸築功用以成邑賢林景熙碑載其詳列入郡志可考 國朝康熙二十九年暨三十二年總鎮李公華前令吳公永申金公以竣歷有修築至今七十年來日就傾圮寧漏河流有洩無蓄海潮淹灌歲比不登乾隆十九年間黃公宜載履任目擊瘡痍力與是役與丞王君鼎尉王君明巡司曹君映斗督率勸襄職資修築經始于甲戌初冬至乙亥春仲告竣工成百日屹然金湯則見夫鑿石為條剖巖為硯牙錯鱗比錮以蜃灰更復築壘為防累版為閘隙無罅漏啟閉以時殺潮流怒鬻之勢俾盤旋洄洑以曲赴乎海而清漣淡蕩之波演漾滄止而不遺涓滴入都四十萬之田均得有備無患年歌大有利賴之功夫豈淺鮮是役也都人茂才陳生際清暨明經吳生大成實董其事功完費缺陳生復捐已資三十五兩吳生捐二十五兩以竟其緒里民享其利而思頌其功爰代西山之石磨礮以俟而



余適於丙子夏調任是邦考風問俗爰舍至此地民  
備述興廢之由乞文以誌余幸獲觀其成深嘆黃公  
之利濟斯民與汪皮諸公媲美而陳吳兩生之樂義  
任事亦與居雅俱傳使人人盡如斯焉利何患不興  
而患何患不除哉遂不辭爲文以紀  
之俾勒之石以誌不朽云是爲記

新橋陡門 在金丹鄉

灘頭陡門 在金丹鄉

石競陡門 在親仁鄉宋紹興間里人陳驥築後壞嘉

定間折其石築黃浦埭遂廢後重築於浦邊章氏地  
相思浦陡門 在親仁鄉宋乾道間鄉民築埭爲水所

壞開禧間陳伯恭請築陡門後復壞明洪武二十七  
年重脩

樓石陡門 在親仁鄉 國朝乾隆二十二年邑令徐

恕率鄉民重築

沿浦陡門 在浦門舊東嶺山坑至沿浦有河一道灣

曲計二十里年久淤塞田禾水旱失收 國朝乾隆

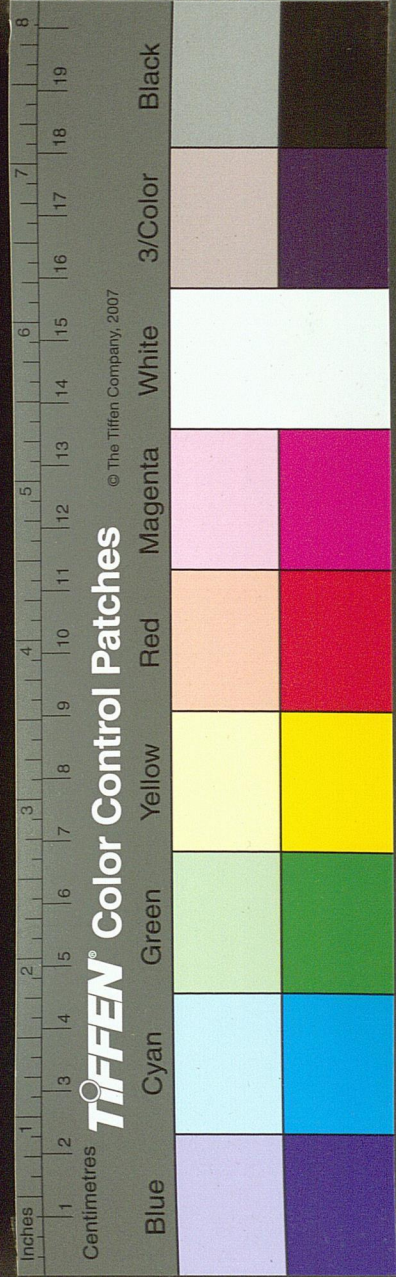
二十三年邑令徐恕按視捐俸三十兩巡檢韓鳳來

捐俸二十兩督勸本地五十三四五三都紳衿士庶

捐資開濬并於沿浦大橋建陡以資蓄洩里民永賴

里人徐學純周之蔭金藩簡光龍陳譽彥等二十八

人董其事





渡龍陡門

在二十九都其水發源閩栝諸山下注江

口前有小陡門不足以資蓄洩江以西七都田畝旱

澇罔賴雍正元年地民陳昌林正芳生員吳之嘉等

向制府具呈於上流靈溪小陡下重建大陡經總督

覺羅滿保按勘因原議處土淤移于今址時督憲倡

俸五十金檄府行縣興築經歷任令王元位孟載有

張桐按田勸捐監生董元佐捐銀二百五十兩生員

林國英捐銀一百二十兩李國趙捐銀一百兩至九

年竣工時王令去任令沈瑞鶴經始其事邑人遺愛

不忘建祠于陡門旁以祀

省志載在靈溪陡門下徐恕渡龍陡門記丙子夏余

視事平陽甫閱月即分校總闈冬初旋署欲周四境

問民疾苦察利病未遑也明年初夏案牘稍暇乃簡

從出郭循河派江越原度阡達南港七都地見夫田

疇平衍麥苗青秀一望數十里殊可人意因至渡龍

陡門紳耆來迎余乃列坐亭次四顧嘆興曰美哉陡

乎孰宰此邑為之興築其動人河洛之思乎既而交

老道狀始知閩栝三十六溪之水自南港直下橫陽

江宋元時兩築埭于下流橫浦廢緡錢數百萬迄于

無成夫以萬馬奔騰之水使之就我束縛不得馳驟

忽而一決其勢然也此後都民截其支流或于靈溪

築埭或以苦浦作小陡歷年補苴苟且甚矣余日向

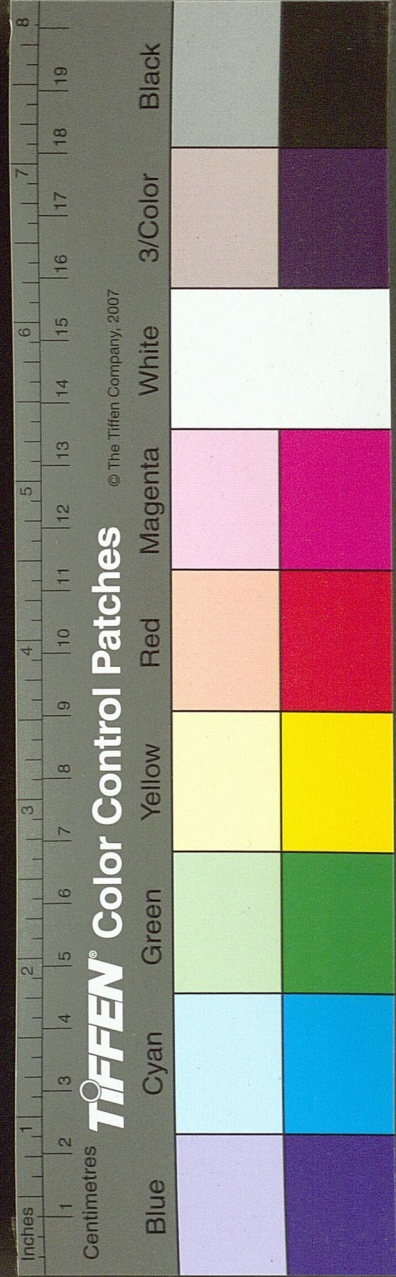
非茲陡則大川洋洋是足助馮夷之虐不足生田畝

之喜也民曷賴耶乃昔也瘠土今也沃壤其利害豈

可以尋丈倍蓰較哉乃詳詢其事則知按臨勘視倡

金題建者制府覺羅滿公也委員監築鼓勵成功

者郡侯寶坻芮公也初擬靈溪定界今址傍巖置埭





陳昌總理不辭嫌怨者有若生員吳之嘉監生林國棟里民鄭大武公派之外捐資以助其成者有若貢生董元佐生員林國英李國趙諸人又以本地楊府之神素著靈異募捐通里若干金興工於雍正元年越十年工竣請余記之勒之珉以垂永久余曰爾七都之民享陞利者二十餘年矣余聞其初工力浩繁人心不一若不知有司之急病而以紳耆爲選事也乃今溯之江以西數十萬畝之田隰勻勻而歲穰穰也伊誰之賜乎夫數百年未興之利及今爲之又非今人之智遠勝古人也我朝功德隆盛河海效靈時爲之也乘時而成之功正未可泯矣然則官勤其事沒而祭之者民之良也士利其鄉名亦及之者風之厲也今黃浦又以興陞見告矣余嘉其事因此請而備敘之若夫韓子有言千丈之隄蟻穴壞之則慎啟閉時脩防諸君盍留意焉敘畢酌沈公之祠而還時二十二年四月十二日也

象山陡門 在歸仁鄉宋嘉泰元年圯楊東之復築

于山陡門 在歸仁鄉

扈山陡門 在歸仁鄉

下莊陡門 在歸仁鄉

靈溪陡門 在宰清鄉卽徐家窰陡門

黃巖陡門 在宰清鄉

侯家陡門 在萬全鄉沙塘陡門成後廢

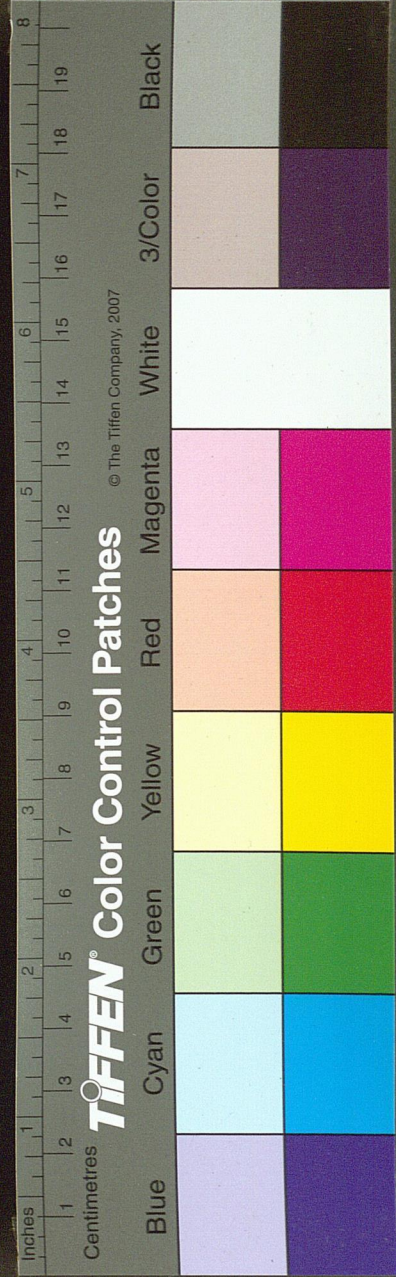
永豐陡門 在萬全鄉

淋頭陡門 後築黃浦埭別建六陡門遂廢

烏嶼陡門 在二十一都宋乾道四年夏口林仲彝因

烏嶼山麓石柱成之刻銘於巖以傳永久林仲彝烏嶼陡門銘

陵谷變遷滄海成田乃合羣力使歸其天  
縮之爲淵流之爲川潤澤生民於萬斯年





新潛陡門 在二十二都

湖南陡門 在二十二都

以上三陡門自陰均陡門成俱廢

儀山陡門 在二十五都

丁昌陡門 在四十七都

楊鑑陡門 在一都 嶼門鄭達祖建

塔漫陡門 在九都 國朝乾隆四年令彭紹堂詳請

修築今復圯

中平橋陡門 在十一都 國朝康熙五十九年里人

周匡如捐銀三十兩倡率建築

埭頭陡門 在錢倉東門外 國朝康熙五十八年貢

生葉之贍因鵝頸大埭塗泥不堅至遭屢圯捐資一

百兩買田作基改築於埭內里許埭頭地方山下鑿

巖建築監生陳弘道捐銀一百兩助工至六十年工

竣

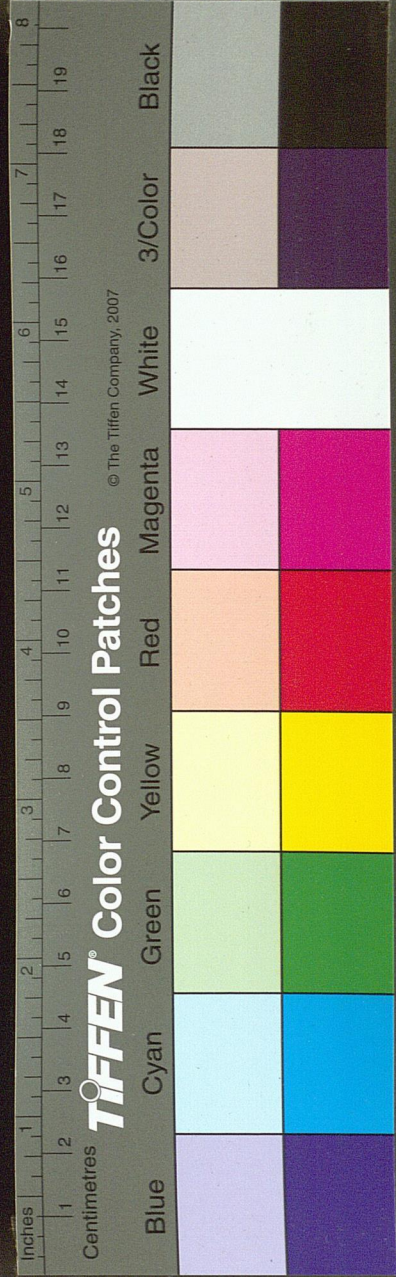
石山巖陡門 在十七都 國朝乾隆十七年生員陳

奎光捐資一百兩建築

蒲浦陡門 在二十九都 國朝乾隆二十一年里民

醵資建築

茜浦陡門 卽渡龍小陡門在二十九都 國朝康熙





六十一年里民醵資建築

萬全陡門 卽塘角陡門在瑞安縣三十八九兩都地

方有大河一道承接瑞泰諸山之水可以蔭瑞平兩

邑田十餘萬畝舊有陡門年久淤塞 國朝乾隆十

一年總督馬爾泰按臨議建捐俸三百兩鎮道府縣

共捐銀八百四十七兩飭兩縣地方貧者出力富者

出資瑞民捐銀四百一兩平民捐銀一千兩候補縣

丞劉凌瀚獨捐銀七百二兩委塘工把總李英督築

當建大陡門三座小陡門一座東西築兩埭是年六

月山水大發從陡門上漫過大小陡門并埭俱坍塌

瑞民請復瑞令楊漣平令黃宜載議覆無益而止

小水閘 在四十五都今廢

管輿水閘 在二都

荆溪水閘 在十二都

湖邊水閘 原砌石爲塘因水衝壞宋景定間改建後

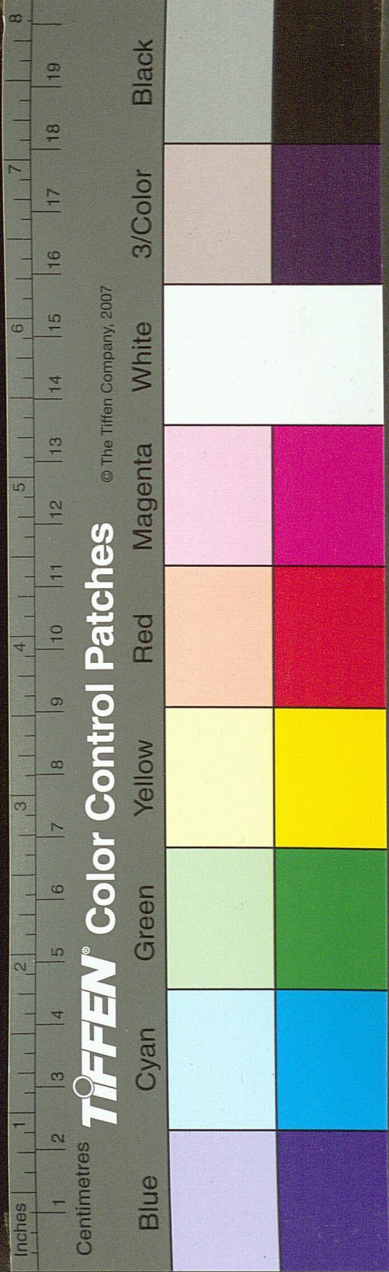
圯高田失收 國朝順治十二年令王言着里民黃

五雲照田科費重修

論曰邑之水利陡門爲要而陡門之中陰均蓄洩江

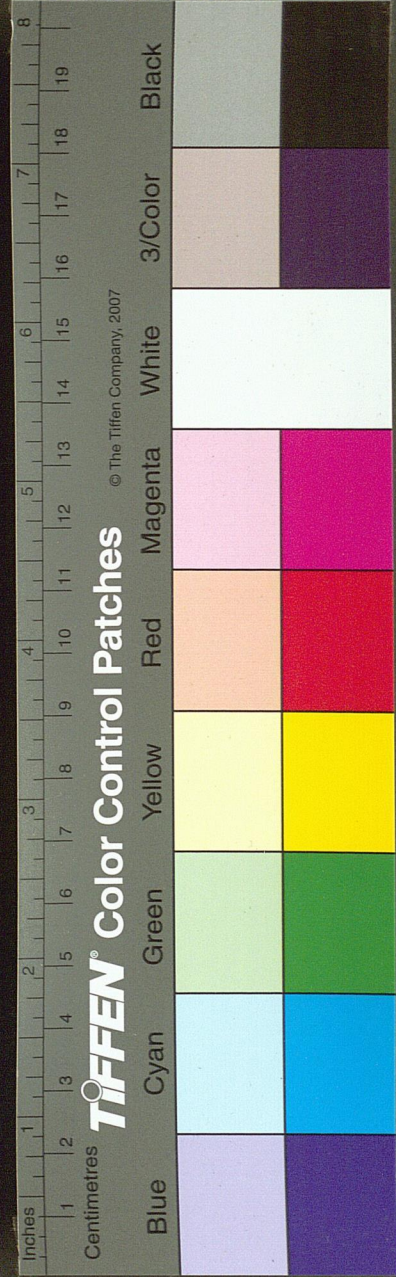
以南之水渡龍蓄洩江以西之水沙塘蓄洩瑞平兩

縣之水爲尤要然陰均渡龍陡高而塗下利在修其





舊沙塘陡平而塗長則修之外利在濬其塞蓋沙塘  
之塞旱澇兼致澇則兩縣之水挾淤出海而閘不得  
起則塞旱則內水不出而海潮日夜擁沙而上至閘  
而止則塞是以外塗日漸增高內河日漸就淺則疏  
塞急焉然旋濬旋塞者何也一以下流高塗未易開  
疏止于近閘挑浚而外高內低不久即塞一以塗長  
泥淤難以運土所起之土即置兩旁費一月之力經  
一月之潮盪刷淘洗仍歸故步則又塞一以農夫貪  
天饋享成功塞則紛紛請濬及至開濬又惜己力僅  
夫土層淤泥開水稍稍流通均即歇手以報告竣不  
經年而仍塞數十年濬陡之弊此其大畧也今當事  
者相土審勢立法開濬一勞永逸以志明德矣大役  
民力夫豈得已哉



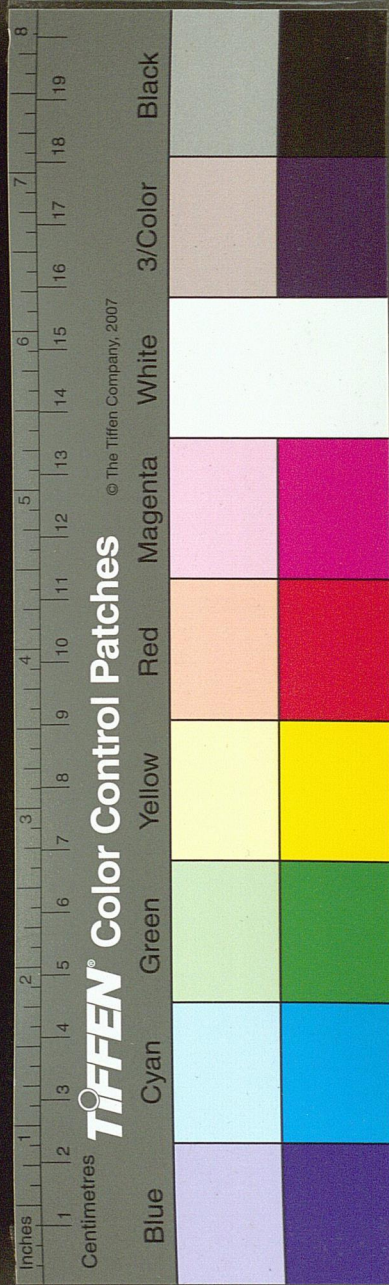


平陽縣志卷之八終

平陽縣志

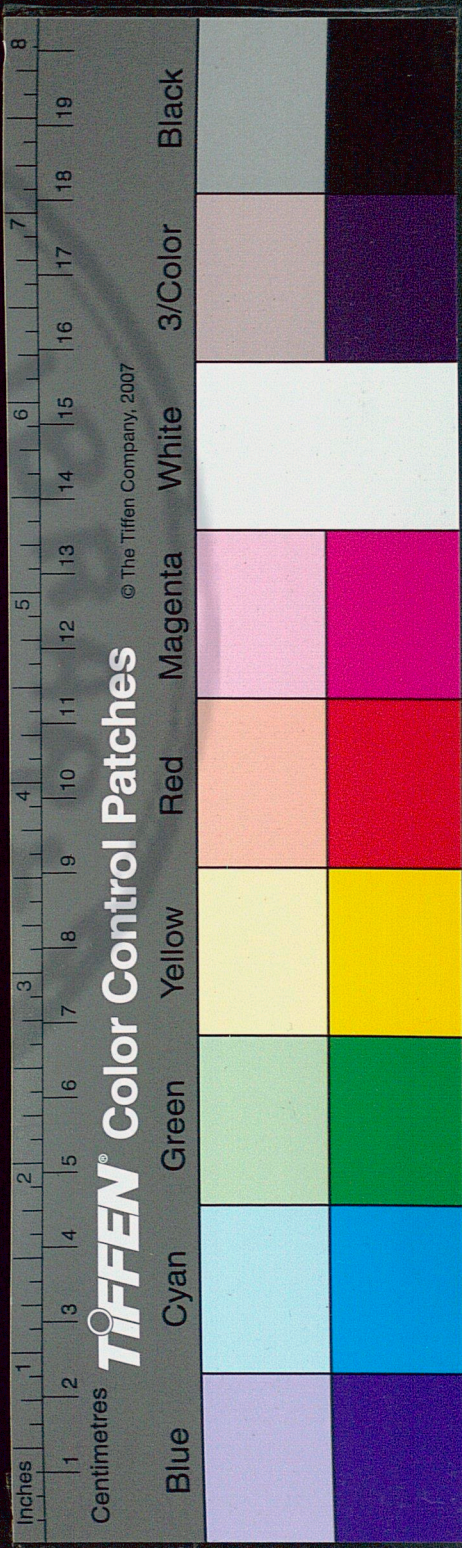
卷之八

國家圖書館, NATIONAL CENTRAL LIBRARY, TAIWAN, R.O.C.





國家圖書館, NATIONAL CENTRAL LIBRARY, TAIWAN, R.O.C.





平陽縣志卷之九

秩祀

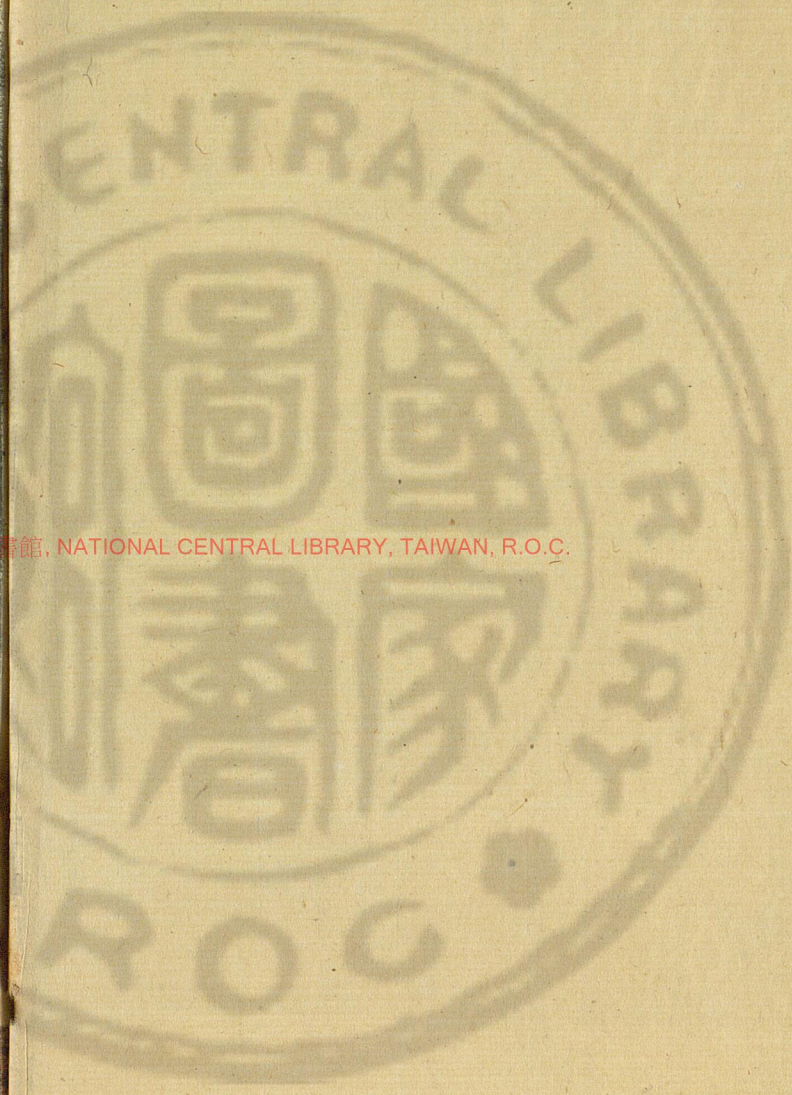
壇壝 廟祠 邱墓



先王先成民而後致力于神秩祀之興自古然矣山川廟壇歲兩致祭載諸國典罔敢數也而忠孝節義與夫勤勞王事者亦得與焉迺東甌王尚鬼吳越王佞佛祠寺歷歷相沿成俗至今曷得廢之若夫先賢片龕占禁採樵亦記所謂鄉先生沒而祭于社者也盡志諸志秩祀

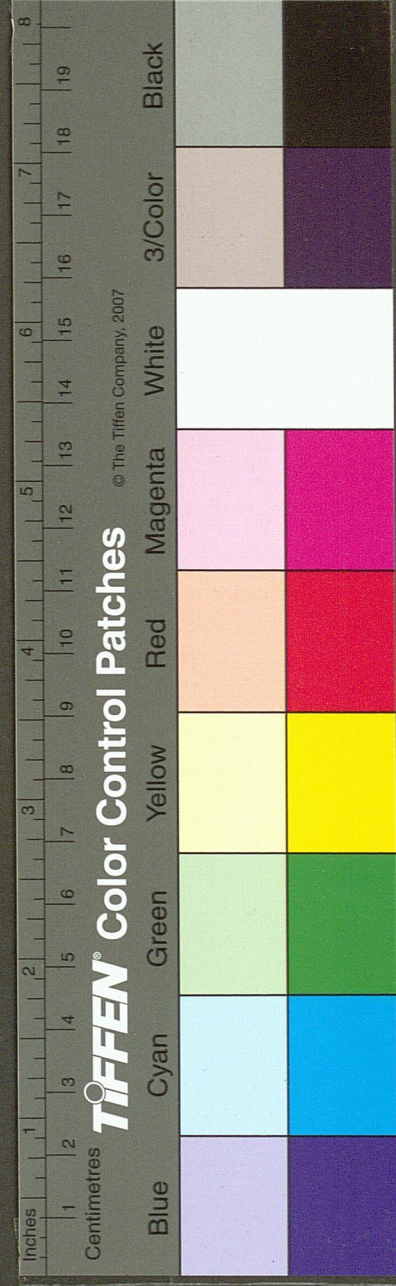
壇壝

先農壇 在縣坡南舊倉前 國朝雍正五年令沈瑞



國家圖書館, NATIONAL CENTRAL LIBRARY, TAIWAN, R.O.C.

3283063 v.4





鶴奉文建立堂三間東西配房大門牆垣每歲仲春有司致祭行耕藉禮藉田官步四畝九分

社稷壇 在縣治西北一里明洪武八年令葉素德建

其地廣二十丈袤三十五丈東西至民園南至河北至路 國朝因之每歲以仲春秋上戊日致祭雍正

八年令張桐奉文重修並立櫺星門東西築牆為限壇制東西廣二丈五尺南北如之高三尺四寸出陛

各三級堦北向壇下前三十餘丈瘞次在西北繚以周垣立石圭一長二尺五寸方一尺埋于壇南正中

距壇邊二尺五寸止露頂餘埋土中立一木牌位高二尺五寸闊四寸五分厚九分座高四寸五分闊八

寸五分厚四寸五分一書縣社之神一書縣稷之神祭時設平席于壇上祭畢藏之

壇舍神廚三間庫房三間宰牲房三間齋宿房三間櫺星門外門以上久圯

風雲雷雨山川壇 在縣治南四里明洪武二年令梅鑑建其地東二十五弓西二十七弓南北各四十四

弓又餘地東西各十九弓南北各十五弓每歲以上巳日致祭 國朝因之雍正八年令張桐奉文重修

壇制東西廣二丈五尺南北如之高三尺四寸出陛

