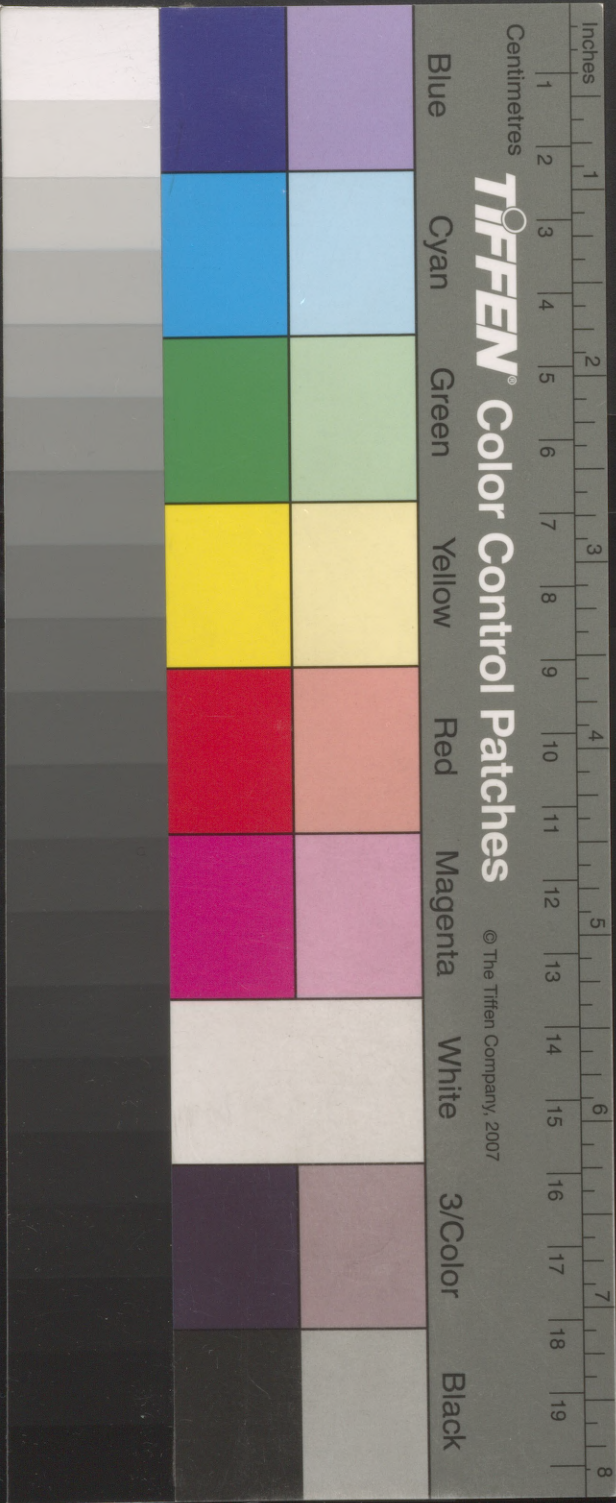


明史

卷八十九
之九十九

涵芬樓
影印

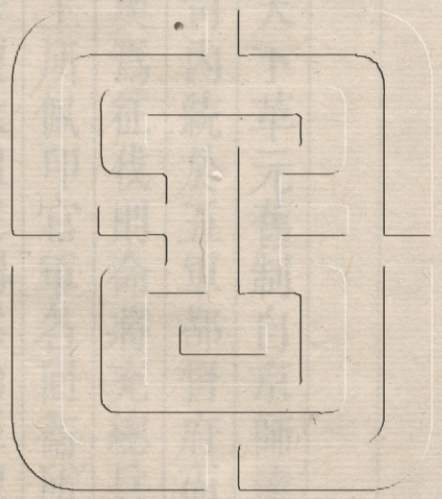


TIFFEN® Color Control Patches

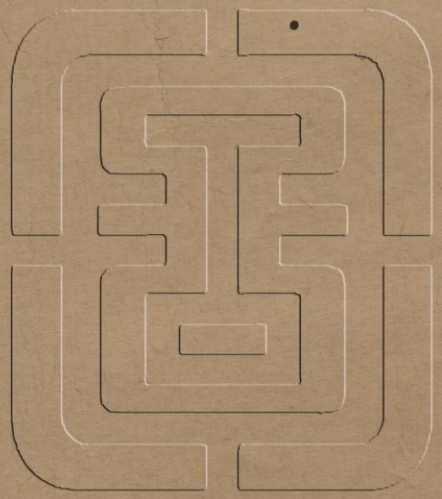
© The Tiffen Company, 2007

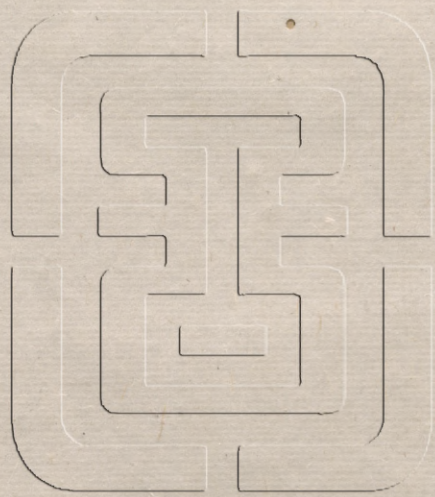
明史卷八十九

兵一



明以武功定天下... 於郡縣皆立衛... 止十二衛為大... 官制漸廢... 蓋得法府兵遺... 意天皇北遷... 官以設紐於治平... 故未久而遂有... 士人之難于... 調立





明史卷八十九

志第六十五

總裁官總理事務 經筵講官少保兼李大保和殿大學士兼管吏部尚書加六級張廷玉等奉
敕修

兵一

明以武功定天下革元舊制自京師達於郡縣皆立衛所外統之都司內統於五軍都督府而上十二衛爲天子親軍者不與焉征伐則命將充總兵官調衛所軍領之旣旋則將上所佩印官軍各回衛所蓋得唐府兵遺意文皇北遷一遵太祖之制然內臣觀兵履霜伊始洪宣以後狃於治平故未久而遂有土木之難于謙創立

團營簡精銳一號令兵將相習其法頗善憲孝武世四朝營制屢更而威益不振衛所之兵疲於番上京師之旅困於占役馴至末造尺籍久虛行伍衰耗流盜蜂起海內土崩宦豎降於關門禁軍潰於城下而國遂以亡矣今取其一代規制之詳及有關於軍政者著於篇

京營

侍衛上直軍

皇城守衛
京城巡捕

四衛營

京軍三大營一曰五軍二曰三千一曰神機其制皆備於永樂時初太祖建統軍元帥府統諸路武勇尋改大都督府以兄子文正爲大都督節制中外諸軍京城內

外置大小二場分教四十八衛卒已又分前後中左右五軍都督府洪武四年士卒之數二十萬七千八百有奇成祖增京衛爲七十二又分步騎軍爲中軍左右掖左右哨亦謂之五軍歲調中都山東河南大寧兵番上京師隸之設提督內臣一武臣二掌號頭官二大營坐營官一把總二中營坐營官一馬步隊把總各一左右掖哨官如之又有十二營掌隨駕馬隊官軍設把總二又有圍子手營掌操練上直义刀手及京衛步隊官軍設坐營官一統四司以一二三四爲號把總各二又有幼官舍人營掌操練京衛幼官及應襲舍人坐營官一

四司把總各一此五軍營之部分也已得邊外降丁三千立營分五司一掌執大駕龍旗寶纛勇字旗負御寶及兵仗局什物上直官軍一掌執左右二十隊勇字旗大駕旗纛金鼓上直官軍一掌傳令營旗牌御用監監甲尚冠尚衣尚履什物上直官軍一掌執大駕勇字旗五軍紅盔貼直軍上直官軍一掌殺虎手馬轎及前哨馬營上直明甲官軍隨侍營隨侍東宮官舍遼東備禦回還官軍提督內臣二武臣二掌號頭官二坐司官五見操把總三十四上直把總十六明甲把總四此三千營之部分也已征交阻得火器法立營肄習提督內臣

武臣掌號頭官皆視三千營亦分爲五軍中軍坐營內臣一武臣一其下四司各監鎗內臣一把司官一把總官二左右掖哨皆如之又因得都督譚廣馬五千匹置營各五千下掌操演火器及隨駕護衛馬隊官軍坐營內臣武臣各一其下四司各把司官二此神機營之分部也居常五軍肄營陣三千肄巡哨神機肄火器大駕征行則大營居中五軍分駐步內騎外騎外爲神機神機外爲長圍周二十里樵採其中三大營之制如此洪熙時始命武臣一人總理營政宣德五年以成國公朱勇言選京衛卒隸五軍訓練明年命科道及錦衣官覈

諸衛軍數帝之征高煦及破兀良哈皆以京營取勝焉
正統二年復因勇言令錦衣等衛守陵衛卒存其半其
上直旗校隸錦衣督操餘悉歸三大營土木之難京軍
沒幾盡景帝用于謙爲兵部尚書謙以三大營各爲教
令臨期調撥兵將不相習乃請於諸營選勝兵十萬分
十營團練每營都督一號頭官一都指揮二把總十領
隊一百管隊二百於三營提督中推一人充總兵官監
以內臣兵部尚書或都御史一人爲提督其餘軍歸本
營曰老家京軍之制一變英宗復辟謙死團營罷憲宗
立復之增爲十二成化二年復罷命分一等次等訓練

尋選得一等軍十四萬有奇帝以數多令仍分十二營
團練而區其名有奮耀練顯四武營敢果効鼓四勇營
立伸揚振四威營命侯十二人掌之各佐以都指揮監
以內臣提督以勲臣名其軍曰選鋒不任者仍爲老家
以供役而團營之法又稍變二十年立殫忠効義二營
練京衛舍人餘丁二營永樂間設後廢至是復設未幾
以無益罷帝在位久京營特注意然缺伍至七萬五千
有奇大率爲權貴所隱占又用汪直總督團營禁旅專
掌於內臣自帝始也孝宗卽位乃命都御史馬文升爲
提督是時營軍久苦工役成化末余子俊嘗言之文升

復力陳不可又請於每營選馬步銳卒二千遇警徵調且遵洪永故事五日一操以二日走陣下營以三日演武從之時尚書劉大夏陳弊端十事復奏減修乾清宮卒內臣謂其不恤大工大學士劉健曰愛惜軍士司馬職也帝納之會戶部主事劉夢陽極論役軍之害并及內臣主兵者以語侵壽寧侯下詔獄遂格不行武宗卽位十二營銳卒僅六萬五百餘人稍弱者二萬五千而已給事中葛嵩請選五軍三千營精銳歸團練而存八萬餘人於營以供役惠安伯張偉謬引舊制以爭事遂已隱占如故寘鐠反太監張永將京軍往討中官權益

重及流寇起邊將江彬等得幸請調邊軍入衛於是集九邊突騎家丁數萬人於京師名曰外四家立兩官廳選團營及勇士四衛軍於西官廳操練正德元年所選官軍操於東官廳自是兩官廳軍爲選鋒而十二團營且爲老家矣武宗崩大臣用遺命罷之當是時工作浩繁邊將用事京營戎政益大壞給事中王良佐奉敕選軍按籍三十八萬有奇而存者不及十四萬中選者僅二萬餘世宗立久之從廷臣言設文臣知兵者一人領京營是時額兵十萬七千餘人而存者僅半專理京營兵部尚書李承勛請足十二萬之數部議遵弘治中例

老者補以壯丁逃故者清軍官依期解補從之十五年都御史王廷相提督團營條上三弊一軍士多雜派工作終歲不得入操雖名團營聽征實與田夫無異二軍士替代吏胥需索重賄貧軍不能辦老羸苟且應役而精壯子弟不得收練三富軍憚營操征調率賄將弁置老家數中貧者雖老疲亦常操練語頗切中既而兩郊九廟諸宮殿之工起役軍益多兵部請分番爲二半團操半放歸而收其月廩雇役詔行一年自後邊警急團營見兵少僅選騎卒三萬仍號東西官廳餘者悉老弱仍爲營帥中官私役二十九年俺答入寇兵部尚書丁

汝夔覈營伍不及五六萬人驅出城門皆流涕不敢前諸將領亦相顧變色汝夔坐誅大學士嚴嵩乃請振刷以圖善後吏部侍郎王邦瑞攝兵部因言國初京營勁旅不減七八十萬元戎宿將常不乏人自三大營變爲十二團營又變爲兩官廳雖浸不如初然額軍尚三十萬有奇今武備積弛見籍止十四萬餘而操練者不過五六萬支糧則有調遣則無比敵騎深入戰守俱稱無軍卽見在兵率老弱疲憊市井遊販之徒衣甲器械取給臨時此其弊不在逃亡而在占役不在軍士而在將領蓋提督坐營號頭把總諸官多世胄紈袴平時占

役營軍以空名支餉臨操則肆集市人呼舞博笑而已
先年尚書王瓊毛伯溫劉天和常有意振飭然將領惡
其害已陰謀阻撓軍士又習於驕惰競倡流言事復中
止釀害至今乞大振乾綱遣官精核帝是其言命兵部
議興革於是悉罷團營兩官廳復三大營舊制更三千
曰神樞罷提督監鎗等內臣設武臣一曰總督京營戎
政以咸寧侯仇鸞爲之文臣一曰協理京營戎政卽以
邦瑞充之其下設副叅等官二十六員已又從部議以
四武營歸五軍營中軍四勇營歸左右哨四威營歸左
右掖各設坐營官一員爲正兵備城守叅將二員備征

討帝以營制新定告於太廟行之又遣四御史募兵畿
輔山東山西河南得四萬人分隸神樞神機各設副將
一而增能戰將六員分領操練大將所統三營之兵居
常名曰練勇有事更定職名五軍營大將一員統軍一
萬總主三營副叅遊擊佐擊及坐營等官副將二員各
統軍七千左右前後叅將四員各六千遊擊四員各三
千外備兵六萬六千六百六十人神樞營副將二員各
統軍六千佐擊六員各三千外備兵四萬人神機營亦
如之已又定三大營官數五軍營一百九十六員神樞
營二百八員神機營一百八十二員共五百八十六員

明史卷之九
志
七
在京各衛軍俱分隸三營分之爲三十三營合之爲三大營終帝世其制屢更最後中軍哨掖之名亦罷但稱戰守兵兼立車營故事五軍府皆開府給印主兵籍而不與營操營操官不給印戎政之有府與印自仇鸞始鸞方貴幸言於帝選各邊兵六萬八千人分番入衛與京軍雜練復令京營將領分練邊兵於是邊軍盡隸京師塞上有警邊將不得徵集邊事益壞鸞死乃罷其所置戎政廳首領官之屬而入衛軍則惟罷甘肅者隆慶四年大學士趙貞吉請收將權更營制極言戎政之設府鑄印以數十萬衆統於一人非太祖成祖分府分營

本意請以官軍九萬分五營營擇一將分統訓練詔下廷臣議尚書霍冀言營制世宗熟慮而後定不宜更惟大將不當專設戎政不宜有印請如貞吉言制曰可於是三大營各設總兵一副將二其叅佐等官互有增損各均爲十人而五軍營兵均配二營營十枝屬二副將分統以侯伯充總兵尋改曰提督又用三文臣亦稱提督自設六提督後各持意見遇事旬月不決給事中溫純言其弊乃罷仍設總督協理二臣萬曆二年從給事中歐陽栢請復給戎政印汰坐營官二員五年巡視京營科臣林景暘請廣召募立選鋒是時張居正當國綜

覈名實羣臣多條上兵事大旨在足兵選將營務頗飭久之帝厭政廷臣漸爭門戶習於偷惰遂日廢弛三十二年尚書李化龍理戎政條上京營積弊救下部議卒無所振作及兵事起總督京營趙世新請改設教場城內便演習太常少卿胡來朝請調京軍戍邊可變弱爲強皆無濟於用天啟三年協理侍郎朱光祚奏革老家軍補以少壯老家怨以瓦礫投光祚遂不果革是時魏忠賢用事立內操又增內臣爲監視及把牌諸小內監益募健丁諸營軍多附之莊烈帝卽位撤內臣已而復用戎政侍郎李邦華憤京營弊壞請汰老弱虛冒而擇

材力者爲天子親軍營卒素驕有疑其爲變者勲戚中官亦惡邦華害已蜚語日聞帝爲罷邦華代以陸完學盡更其法京營自監督外總理捕務者二員提督禁門巡視點軍者三員帝皆以御馬監司禮文書房內臣爲之於是營務盡領於中官矣十年八月車駕閱城鎧甲旌旗甚盛羣臣悉鸞帶策馬從六軍望見乘輿皆呼萬歲帝大悅召完學入御幄獎勞酌以金卮然徒爲容觀而已時兵事益亟帝命京軍出防勦皆監以中官廩給優渥挾勢而驕多奪人俘獲以爲功輕折辱諸將士將士益解體周延儒再入閣勸罷內操撤諸監軍京兵班

師還時營將率內臣私人不知兵兵惟注名支糧買替
紛紜朝甲暮乙雖有尺籍莫得而識也帝屢旨訓練然
日不過二三百人未昏遂散營兵十萬倖抽驗不及玩
愒佚罰者無算帝嘗問戎政侍郎王家彥家彥曰今日
惟嚴買替之禁改操練之法庶可救萬一然勢已晚帝
不憚而罷十六年襄城伯李國禎總戎政內臣王承恩
監督京營明年流賊入居庸關至沙河京軍出禦聞礮
聲潰而歸賊長驅犯闕守陴者僅內操之二千人京師
遂陷大率京軍積弱由於占役買閒其弊實起於純禔
之營帥監視之中官竟以亡國云京營之在南者永樂

北遷始命中府掌府事官守備南京節制在南諸衛所
洪熙初以內臣同守備宣德末設叅贊機務官景泰間
增協同守備官成化末命南京兵部尚書叅贊機務視
五部特重先是京師立神機營南京亦增設與大小二
教場同練軍士常操不息風雨方免有逃籍者憲宗命
南給事御史時至二場點閱成國公朱儀及太監安寧
不便詭言軍機密務御史詰問名數非宜帝爲罪御史
仍令守備叅贊官閱視著爲令嘉靖中言者數奏南營
耗亡之弊二十四年冬詔立振武營簡諸營銳卒充之
益以淮揚趨捷者江北舊有池河營專城守護陵寢二

營兵各三千領以勲臣別設場訓練然振武營卒多無賴子督儲侍郎黃懋官抑削之遂譁毆懋官至死詔誅首惡以戶部尚書江東爲叅贊東多所寬假衆益驕無復法紀給事中魏元吉以爲言因舉浙直副總兵劉顯往提督未至池河兵再變毆千戶吳欽詔顯亟往許以川兵五百自隨事始定隆慶改元罷振武營以其卒千餘仍隸二場及神機營萬曆十一年叅贊尚書潘季馴言操軍原額十有二萬今僅二萬餘祖軍與選充叅半選充例不補營伍由是虛請如祖軍收補已而王遴代季馴言大小二場新舊官軍二萬三千有餘請如北京

各邊三千一百二十人爲一枝每枝分中左右哨得兵七枝餘置旗鼓下備各營缺從之巡視科臣阮子孝極論南營耗弊言頗切中然卒無振飭之者已從尚書吳文華請增叅贊旗牌得以軍法從事兼聽便宜調遣三十一年添設南中軍標營選大教場卒千餘設中軍叅將統練規制雖具而時徂苟安闕茸一如北京及崇禎中流寇陷廬鳳踞上流有窺留都意南中將士日夜惴惴以護陵寢守京城爲名倖賊不東下而已最後史可法爲叅贊尚書思振積弊未久而失蓋無可言焉侍衛上直軍之制太祖卽吳王位其年十二月設拱衛

司領校尉隸都督府洪武二年改親軍都尉府統中左右前後五衛軍而儀鑾司隸焉五年造守衛金牌銅塗金爲之長一尺闊三寸以仁義禮智信爲號二面俱篆文一曰守備一曰隨駕掌於尚寶司衛士佩以上直下直納之十五年罷府及司置錦衣衛所屬有南北鎮撫司十四所所隸有將軍力士校尉掌直駕侍衛巡察緝捕已又擇公侯伯都督指揮之嫡次子置勲衛散騎舍人而府軍前衛及旗手等十二衛各有帶刀官錦衣所隸將軍初名天武後改稱大漢將軍凡千五百人設千百戶總旗七員其衆自爲一軍下直操練如制缺至五

十人方補月精二石積勞試補千百戶亡者許以親子弟魁梧材勇者代無則選民戶充之永樂中置五軍三千營增紅盔明甲二將軍及义刀圍子手之屬備宿衛校尉力士僉民間丁壯無惡疾過犯者力士先隸旗手衛後改隸錦衣及騰驤四衛專領隨駕金鼓旗幟及守衛四門校尉原隸儀鑾司司改錦衣衛仍隸焉掌擎執鹵簿儀仗曰鑾輿曰擎蓋曰扇手曰旌節曰旛幢曰班劍曰斧鉞曰戈戟曰弓矢曰馴馬凡十司及駕前宣召差遣三日一更直設總旗小旗而領以勛戚官官凡六管大漢將軍及散騎舍人府軍前衛帶刀官者一管五

軍營義刀圍子手者一管神樞營紅盔將軍者四聖節
正旦冬至及大祀誓戒冊封遣祭傳制用全直直三千
人餘則更番器仗衣服位列亦稍殊焉凡郊祀經筵巡
幸侍從各有定制詳禮志中居常當直將軍朝夕分候
午門外夜則司更共百人而五軍義刀官軍悉於皇城
直宿掌侍衛官輪直日一員惟掌錦衣衛將軍及義刀
手者每日侍尤嚴收捕之令及諸脫更離直者共計錦
衣衛大漢將軍一千五百七人府軍前衛帶刀官四十
神樞營紅盔將軍二千五百把總指揮十六明甲將軍
五百二把總指揮二大漢將軍八五軍營義刀圍子手

三千把總指揮八勳衛散騎舍人無定員旗手等衛帶
刀官一百八十此侍衛親軍大較也正統後妃主公侯
中貴子弟授官者多寄祿錦衣中正德時奏帶傳陞冒
銜者又不下數百人武宗好養勇士嘗以千把總四十
七人注錦衣衛帶俸舍餘千一百人充御馬監家將勇
士食糧騎操又令大漢將軍試百戶五年實授著爲令
倖竇開而恩澤濫宿衛稍輕矣至萬曆間衛士多占役
買閒其弊亦與三大營等雖定離直者奪月糈之例然
不能革太祖之設錦衣也專司鹵簿是時方用重刑有
罪者往往下錦衣衛鞠實本衛叅刑獄自此始文皇入

立倚錦衣爲心腹所屬南北兩鎮撫司南理本衛刑名及軍匠而北專治詔獄凡問刑奏請皆自達不關白衛帥用法深刻爲禍甚烈詳刑法志又錦衣緝民間情僞以印官奉敕領官校東廠太監緝事別領官校亦從本衛撥給因是恒與中官相表裏皇城守衛用二十二衛卒不獨錦衣軍而門禁亦上直中事京城巡捕有專官然每令錦衣官協同地親權要遂終明之世云初太祖取婺州選富民子弟充宿衛曰御中軍已置帳前總制親兵都指揮使後復省置都鎮撫司隸都督府總牙兵巡徼而金吾前後羽林左右虎賁左右府軍左右前後

十衛以時番上號親軍有請得自行部不關都督府及定天下改都鎮撫司爲留守設左右前後中五衛關領內府銅符日遣二人點閱夜亦如之所謂皇城守衛官軍也二十七年申定皇城門禁約凡朝參門始啟直日都督將軍及帶刀指揮千百戶鎮撫舍人入後百官始以次入上直軍三日一更番內臣出入必合符嚴索以金幣出者驗視勘合以兵器雜藥入門者禽治失察者重罪之民有事陳奏不許固遏帝念衛士勞苦令家有婚喪疾病產子諸不得已事得自言情家無餘丁父母俱病者許假侍養愈乃復先是新宮成詔中書省曰軍

士戰鬪傷殘難備行伍可於宮牆外造舍以居之晝則治生夜則巡警其後定十二衛隨駕軍上直者人給錢三百二十八年復於四門置舍使恩軍爲衛士執爨恩軍者得罪免死及諸降卒也永樂中定制諸衛各有分地自午門達承天門左右逮長安左右門至皇城東西屬旗手濟陽濟川府軍及虎賁右金吾前燕山前羽林前八衛東華門左右至東安門左右屬金吾羽林府軍燕山四左衛西華門左右至西安門左右屬四右衛元武門左右至北安門左右屬金吾府軍後及通州大興四衛衛有銅符頒自太祖曰承曰東曰西曰北各以其

門名也巡者左半守者右半守官遇巡官至合契而從事各門守衛官夜各領銅令申字牌巡警自一至十六內皇城衛舍四十外皇城衛舍七十二俱設銅鐸次第循環內皇城左右坐更將軍百每更二十人四門支更官八交互往來鈴印于籍以爲驗都督及帶刀千百戶日各一人領申字牌直宿及點各門軍士後更定都督府改命侯伯僉書焉洪熙初更造衛士懸牌時親軍缺伍衛士不獲代帝命選他衛軍守端直諸門尚書李慶謂不可帝曰人主在布德以屬人心苟心相屬雖非親幸何患焉宣德三年命御史點閱衛卒天順中復增給

事 中 一 人 成 化 十 年 尚 書 馬 文 升 言 太 祖 置 親 軍 指 揮
使 司 不 隸 五 府 文 皇 帝 復 設 親 軍 十 二 衛 又 增 勇 士 數
千 員 屬 御 馬 監 上 直 而 以 腹 心 臣 領 之 比 者 日 廢 弛 勇
士 與 諸 營 無 異 皇 城 之 內 兵 衛 無 幾 諸 監 門 卒 尤 疲 羸
至 不 任 受 甲 宜 敕 御 馬 監 官 卽 見 軍 選 練 仍 敕 守 衛 官
常 嚴 步 伍 譏 察 出 入 以 防 微 銷 萌 帝 然 其 言 亦 未 能 有
所 整 飭 正 德 初 嚴 皇 城 紅 舖 巡 徼 日 令 留 守 衛 指 揮 五
員 督 內 外 夜 巡 軍 而 兵 部 郎 中 主 事 各 一 人 同 御 史 錦
衣 衛 稽 閱 毋 攝 他 務 嘉 靖 七 年 增 直 宿 官 軍 衣 糧 五 年
一 給 萬 曆 十 一 年 於 皇 城 內 外 設 把 總 二 員 分 東 西 管

理 時 門 禁 益 弛 衛 軍 役 於 中 官 每 至 空 伍 賃 市 兒 行 丐
應 點 閱 叉 刀 紅 盔 日 出 始 一 入 直 直 廬 虛 無 人 坐 更 將
軍 皆 納 月 鏹 於 所 轄 凡 提 號 巡 城 印 簿 走 更 諸 事 悉 廢
十 五 年 再 申 門 禁 久 之 給 事 中 吳 文 煒 乞 盡 復 舊 制 不
報 末 年 有 失 金 牌 久 之 始 覺 者 挺 擊 之 事 張 差 一 妄 男
子 得 闖 入 殿 廷 其 積 弛 可 知 是 後 中 外 多 事 啟 禎 兩 朝
雖 屢 申 飭 竟 莫 能 挽 侵 尋 以 至 於 亡 京 城 巡 捕 之 職 洪
武 初 置 兵 馬 司 譏 察 奸 僞 夜 發 巡 牌 旗 士 領 之 覈 城 門
扃 鑰 及 夜 行 者 已 改 命 衛 所 鎮 撫 官 而 掌 於 中 軍 都 督
府 永 樂 中 增 置 五 城 兵 馬 司 宣 德 初 京 師 多 盜 增 官 軍

百人協五城逐捕已復增夜巡候卒五百成化中始命錦衣官同御史督之末年撥給團營軍二百弘治元年令三千營選指揮以下四員領精騎巡京城外又令錦衣官五旗手等衛官各一分地巡警巡軍給牌五年設把總都指揮專職巡捕正德中添設把總分畫京城外地南抵海子北抵居庸關西抵蘆溝橋東抵通州復增城內二員而益以團營軍定官卒賞罰例末年邏卒增至四千人特置叅將嘉靖元年復增城外把總一員并舊爲五分轄城內東西二路城外西南東南東北三路增營兵爲五千又十選一立尖哨五百騎厚其月糈命

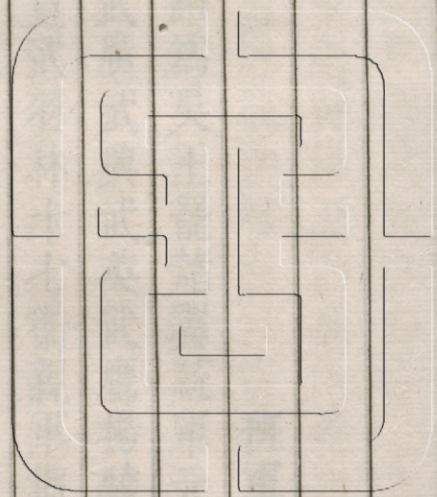
叅將督操而監以兵部郎是時京軍弊壞積久捕營亦然三十四年軍士僅三百餘以給事中邱岳等言削指揮焚經職而禁以軍馬私役騎乘萬曆十二年從兵部議京城內外盜發自卯至申責兵馬司自酉至寅責巡捕官賊衆則協力捕勦是後軍額倍增駕出及朝審錄囚皆結隊駐巷口籍伍雖具而士馬實凋弊不足用捕營提督一叅將二把總十八巡軍萬一千馬五千匹盜賊縱橫至竊內中器物獲其橦索竟不能得也莊烈帝時又以兵部左侍郎專督然營軍半虛廩馬多雇人騎失盜嚴限止五日玩法卒如故

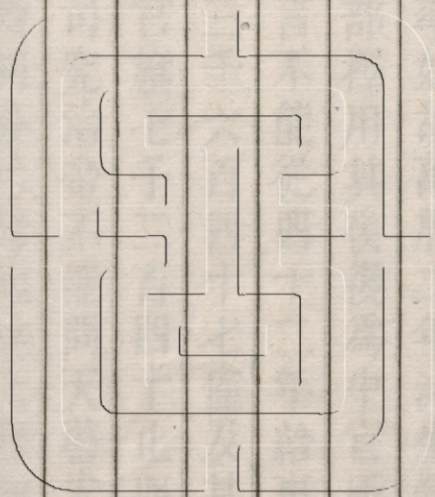
四衛營者永樂時以迤北逃回軍卒供養馬役給糧授室號曰勇士後多以進馬者充而聽御馬監官提調名隸羽林身不隸也軍卒相冒支糧不可稽宣德六年乃專設羽林三千戶所統之凡三千一百餘人尋改武驥騰驤左右衛稱四衛軍選本衛官四員爲坐營指揮督以太監別營開操稱禁兵器械衣甲異他軍橫於輦下往往爲中官占匿弘治末勇士萬一千七百八十人旗軍三萬一百七十人歲支廩粟五十萬孝宗納廷臣言覈之又令內臣所進勇士必由兵部驗送乃給廩五年籍其人數著爲令省度支金錢歲數十萬武宗卽位中

官甯瑾乞留所汰人數言官及尚書劉大夏持不可不聽後兩官廳設遂選四衛勇士隸西官廳掌以邊將江彬太監張永等世宗入立詔自弘治十八年存額外悉裁之替補必兵部查駁而御馬監馬牛羊令巡視科道覈數旣而中旨免覈馬多虛增後數年御馬太監閔洪復矯旨選四衛官給事中鄭自璧劾其欺蔽不報久之兵部尚書李承勛請以選覈仍隸本部中官謂非便帝從承勛言十六年又命收復登極詔書所裁者凡四千人後五年內臣言勇士僅存五千餘請令子姪充選以備邊警部臣言故額定五千三百三十人八年清稽已

明史卷八十九
志
浮其數且此營本非爲備邊設者帝從部議然隱射占
役冒糧諸弊率如故萬曆二年減坐營官二員已復定
營官缺由兵部擇用其後復爲中官所撓仍屬御馬監
廷臣多以爲言不能從四十二年給事中姚宗文點閱
本營言官勇三千六百四十七僅及其半馬一千四十
三則無至者官旗七千二百四十止四千六百餘馬亦
如之乞下法司究治帝不能問天啓末巡視御史高弘
圖請視三大營例分弓弩短兵火器加以訓練至莊烈
帝時提督內臣曹化淳奏改爲勇衛營以周遇吉黃得
功爲帥遂成勁旅出擊賊輒有功德功軍士畫虎頭於

皂布以衣甲賊望見黑虎頭軍多走避其得力出京營
上云





明史卷九十 志第六十六

總裁官總理事務 經筵講官保兼太子太保保和殿大學士兼管吏部戶部尚書事加六級張廷玉等奉

敕修

兵二

衛所

班軍

太祖下集慶路為吳王罷諸翼統軍元帥置武德龍驤
豹韜飛熊威武廣武興武英武鷹揚驍騎神武雄武鳳
翔天策振武宣武羽林十七衛親軍指揮使司革諸將
襲元舊制樞密平章元帥總管萬戶諸官號而覈其所
部兵五千人為指揮千人為千戶百人為百戶五十人

爲總旗十人爲小旗天下既定度要害地係一郡者設所連郡者設衛夫率五千六百人爲衛千一百二十人爲千戶所百十有二人爲百戶所所設總旗二小旗十大小聯比以成軍其取兵有從征有歸附有謫發從征者諸將所部兵旣定其地因以留戍歸附則勝國及僭僞諸降卒謫發以罪遷隸爲兵者其軍皆世籍此其大畧也洪武三年陞杭州江西燕山青州四衛爲都衛復置河南西安太原武昌四都衛四年造用寶金符及調發走馬符牌用寶符爲小金牌二中書省大都督府各藏其一有詔發兵省府以牌入內府出實用之走馬符

牌鐵爲之共四十字銀字者各半藏之內府有急務調發使者佩以行尋改爲金符凡軍機文書自都督府中書省長官外不許擅奏有詔調軍省府同覆奏然後納符請寶五年置親王護衛指揮使司每府三護衛衛設左右中前後五所所千戶二百戶十圍子手所二所千戶一七年申定兵衛之政征調則統於諸將事平則散歸各衛八年改在京留守都衛爲留守衛指揮使司在外都衛爲都指揮使司凡十三北平陝西山西浙江江西山東四川福建湖廣廣東廣西遼東河南又行都指揮使司二甘州大同俱隸大都督府九年選公侯都

督各衛指揮嫡長次子爲散騎叅侍舍人隸都督府充宿衛或署各衛所事十三年丞相胡惟庸謀反誅革中書省因改大都督府爲五分統諸軍司衛所明年復置中都留守司及貴州雲南都指揮使司十五年三月頒軍法定律十六年詔各都司上衛所城池水陸地里圖二十年置大寧都指揮使司是年命兵部置軍籍勘合載從軍履歷調補衛所年月在營丁口之數給內外衛所軍士而藏其副於內府三十年定武官役軍之制指揮同知僉事四千戶三百戶鎮撫二皆取正軍三日一番上下直歸伍操練衛所直廳六守門二守監四守庫

一皆任老軍歲一更建文帝嗣位置河北都司湖廣行都司文皇入立皆罷之而陞燕山三護衛爲親軍並建文時所立孝陵衛皆不隸五府後諸陵設衛皆如之移山西行都司所屬諸衛軍於北平設衛屯種永樂元年罷北平都司設留守行後軍都督府遷大寧都司於保定明年更定衛所屯守軍士臨邊險要者守多於屯在內平僻或地雖險要而運輸難至者皆屯多於守七年置調軍勘合以勇敢鋒銳神奇精壯強毅克勝英雄威猛十六字編百號制敕調軍及遣將比號同方准行十八年北京建在南諸衛多北調宣德五年從平江伯陳

瑄言以衛官職漕運東南之卒由是困八年減衛軍餘
丁正軍外每軍留一餘悉遣歸已復以幼軍備操者不
足三丁至七八丁者選一餘聽治生給軍裝正軍有故
卽令補伍毋再勾攝當是時都指揮使與布按並稱三
司爲封疆大吏而專閫重臣文武亦無定職世猶以武
爲重軍政修飭正德以來軍職冒濫爲世所輕內之部
科外之監軍督撫疊相彈壓五軍府如贅疣弁帥如走
卒總兵官領敕於兵部皆踞閫爲長揖卽謂非體至於
末季衛所軍士雖一諸生可役使之積輕積弱重以隱
占虛冒諸弊至舉天下之兵不足以任戰守而明遂亡

矣崇禎三年范景文以兵部侍郎守通州上言祖制邊
腹內外衛所基置以軍隸衛以屯養軍後失其制軍外
募民爲兵屯外賦民出餉使如鱗尺籍不能爲衝鋒之
事并不知帶甲之人陛下百度振刷豈可令有定之軍
數付之不可問有用之軍糈投之不可知因條上清覈
數事不果行初洪武二十六年定天下都司衛所共計
都司十有七留守司一內外衛三百二十九守禦千戶
所六十五及成祖在位二十餘年多所增改其後措置
不一今區別其名於左以資考鏡

上十二衛

金吾前衛
右衛

府軍衛

金吾後衛
府軍左衛

羽林左衛

羽林
府軍右衛

府軍前衛 府軍後衛 虎
貴左衛 錦衣衛 旗手衛

五軍都督府所屬衛所

左軍都督府在京

凡本府在京屬衛曾經永樂十八年
調守北京者各註其下曰調北京其

年月不重出後四府同驍騎右衛調北京
鎮南衛

調北京 英武衛 瀋陽右衛 調北京
龍虎衛

衛 昌國衛 溫州衛 寧波衛 臨處州衛
杭州前衛

定海衛 海州衛 盤石衛 觀海衛 海寧千戶
所 嚴州千戶所 湖州千戶所 遼

東都司 定遼左衛 定遼右衛 定遼中衛
定遼前

衛 遼海衛 三萬衛 廣寧後屯衛
廣寧右屯衛

廣寧前屯衛 廣寧中護衛 後改為屯衛
山東都司 青州左護衛後為臨清

衛 青州護衛革 兗州護衛革 兗州左護衛
萊州衛 寧海衛 濟南

衛 平山衛 德州衛 膠州千戶所 諸城千戶所
縣千戶所

右軍都督府在京 虎賁右衛 調北京
留守右衛 調北京

廣武 在外雲南都司 雲南左衛 雲南右衛
雲南前

衛 景東衛 曲靖衛 金齒衛 平夷衛 洱海衛
越州衛 蒙化衛

馬隆衛 改雲南右護衛革 平夷衛 洱海衛
越州衛 蒙化衛

千戶所 貴州都司 越州衛 烏撒衛 普安衛
層平

衛 革 赤水衛 威清衛 龍里衛 安南衛
都勻衛

畢節衛 四川都司 成都左護衛 成都右護衛
後

黃平千戶所 成都前衛 成都後衛
成都中衛

都中護衛後為豹韜左衛 隸南京前府
成都左衛 革

成都右衛 成都前衛 成都後衛
成都中衛

寧川衛	茂州衛	建昌衛	後屬行都司	重慶衛
叙南衛	蘇州衛	後為寧番衛	屬行都司	瀘州衛
松潘軍民指揮使司	威州千戶所	大渡河千戶所	青川	陝西都司
西安左護衛	後為神武右衛	西安左衛	西安右護衛	西安中護衛
中護衛	又改神武右衛	西安後衛	華山衛	改西安左護衛
衛	綏德衛	平涼衛	慶陽衛	寧夏衛
鞏昌衛	西寧衛	後屬行都司	漢中衛	涼州衛
後屬行都司	岷州軍民指揮使司	莊浪衛	後屬行都司	蘭州衛
使司	永昌衛	後屬行都司	鳳翔千戶所	丹衛
護衛	寧夏中護衛	西河中護衛	廣西都司	桂林左衛
州衛	桂林中衛	南寧衛	梧州千戶所	柳
中軍都督府在京	留守中衛	調北京	應天衛	調北京
	廣洋衛	調北京	神策衛	調北京
			和陽	

衛	調北京	牧馬	在外直隸	揚州衛	和州衛	後改為
千戶	所調北京	鎮海衛	寧夏中屯衛	革	高郵衛	
壽州衛	蘇州衛	邳州衛	大河衛	沂州衛	金山衛	泗州衛
安衛	安慶衛	儀真衛	徐州衛	中都留守司	鳳陽右衛	新
州衛	皇陵衛	鳳陽衛	留守左衛	留守	河南都司	
衛	長淮衛	懷遠衛	洪塘千戶所	留守	河南都司	
中衛	歸德衛	後屬中府	潼關衛	後屬中府	河南衛	睢陽
千戶	所屬中府	信陽衛	後為	彰德衛	武平衛	後屬中府
衛	南陽衛	寧國衛	後為	涿鹿衛	後屬中府	懷慶
衛	寧山衛	後屬中府	河南左護衛	安	吉衛	後為通州
衛	親軍	潁上	千戶所	河南中護衛		
護衛	後并彭城衛					
前軍都督府在京	天策衛	後分為保安衛	及保安右衛			
龍江衛	後改為龍江	在外直隸	九江	湖廣都司	武昌	
左衛	飛熊衛	調北京	衛			

武昌左衛	黃州衛	永州衛	岳州衛	蘄州衛
施州衛	長沙護衛	辰州衛	安陸衛	後屬行都
常德衛	沅州衛	襄陽衛	護衛後俱屬行都	司
鎮遠衛	茶陵衛	寶慶衛	沔陽衛	後屬行都
長沙衛	平溪衛	衡州衛	沔陽衛	後屬行都
鎮遠衛	清浪衛	偏橋衛	五開衛	改
九溪衛	荆州中護衛	靖州衛	左衛屬行都	司
顯陵衛	夷陵千戶所	忠州千戶所	桂陽千戶所	改
德安千戶所	所後改屬興都留守司	忠州千戶所	大庸千戶所	後屬
行都司	安福千戶所	麻寮千戶所	枝江千戶所	後
屬行都司	武岡千戶所	崇山中三護衛	長寧千戶所	後
戶所	武昌左右中衛	興化衛	泉州衛	福
右改徐州左衛	福建都司	福建行都司	建寧左衛	衛
中改武昌護衛	鎮東衛	福建行都司	建寧右衛	衛
漳州衛	鎮海衛	福建行都司	建寧右衛	衛
平海衛	鎮東衛	福建行都司	建寧右衛	衛
衛	汀州衛	江西都司	南昌前衛	衛
武衛	汀州衛	江西都司	南昌前衛	衛

袁州衛	贛州衛	吉安衛	後為千戶所	饒州千戶
所	安福千戶所	會昌千戶所	撫州千戶所	永新千戶所
安千戶所	鉛山千戶所	廣信千戶所	潮州衛	雷州衛
州左衛	廣州右衛	惠州衛	肇慶衛	廣州後衛
海南衛	清遠衛	惠州衛	肇慶衛	廣州後衛
程鄉千戶所	高州千戶所	廉州千戶所	崖州千戶所	後為廉州
衛	韶州千戶所	德慶千戶所	崖州千戶所	南
雄千戶所	韶州千戶所	德慶千戶所	崖州千戶所	南
戶所	韶州千戶所	德慶千戶所	崖州千戶所	南
後軍都督府在京	橫海衛	鷹揚衛	興武衛	調北京
衛	江陰衛	蒙古左衛	興武衛	調北京
在外北平都司	大興左衛	燕山右衛	興武衛	調北京
衛	密雲衛	通州衛	興武衛	調北京
濟川衛	密雲衛	通州衛	興武衛	調北京
衛	密雲衛	通州衛	興武衛	調北京
親軍	密雲衛	通州衛	興武衛	調北京
衛	密雲衛	通州衛	興武衛	調北京
真定衛	山海衛	遵化衛	居北平行都	衛
庸關千戶所	山海衛	遵化衛	居北平行都	衛
司	大寧都司	大寧中衛	大寧後衛	衛
營州左右護衛	大寧都司	大寧中衛	大寧後衛	衛

前衛 大寧後衛後為營州中護衛改寬河衛 會川
衛俱改調京衛已上俱屬後府 營州中護衛 興州

中護 山西都司 太原左衛 太原右衛 太原前衛
衛革 振武衛 平陽衛 鎮西衛 潞州衛

千戶所 寧化千戶所 廣昌千戶所 雁門千戶所 山西行都司 大
左衛 大同右衛 朔州衛 北平三護衛 燕山左護衛

前衛 蔚州衛 朔州衛 太原左護衛 太原右護衛
燕山中護衛 山西三護衛 太原中護衛 俱革

俱為親軍 山西三護衛 太原左護衛 太原右護衛
後定天下都司衛所共計都司二十一 留守司二 內外

衛四百九十三 守禦屯田羣牧千戶所三百五十九 儀
衛司三十三 自儀衛司以下舊 宣慰使司二 招討使司

二宣撫司 六安撫司 十六長官司 七十 原五 番邊都司
衛所等四百七 後作四百 六十三

親軍上二十二衛舊制止十二衛後增設金吾左以下
十衛俱稱親軍指揮使司不屬五府又設騰驤等四衛

亦係親軍并武功永清彭城及長陵等十五衛俱不屬
府 金吾前衛 金吾後衛 羽林左衛 羽林右衛

軍後衛 虎賁左衛 錦衣衛 旗手衛 已上舊為上
十二衛 金吾左衛 金吾右衛 羽林前衛 已上北

平三護衛 洪武三十五年陞 燕山左衛 燕山中護衛
衛 燕山中護衛 夫與左衛 濟陽衛 燕山中護衛

親軍 騰驤左衛 騰驤右衛 舊為神武前衛 武驤
左衛 武驤右衛 已上四衛宣德八年以各衛養馬軍

士及神武前衛官軍開設 武功中衛 洪武年間設
武功左衛 宣德二年設 武功右衛 宣德六年設 永

清左衛 永清右衛 彭城衛 已上北平三衛 改常山
三護衛 宣德初復為本衛 又併河南三護衛 多餘官軍

於彭城衛 長陵衛 舊為南京羽林右衛 永樂二十二
明史卷九十一

年改 獻陵衛舊武成左衛宣德元年改 景陵衛舊
 武成右衛宣德十年改 裕陵衛舊武成前衛天順八
 年改 茂陵衛舊武成後衛成化二十三年改 泰陵
 衛舊忠義左衛弘治十八年改 康陵衛舊義勇中衛
 正德十六年改 永陵衛舊義勇左衛嘉靖二十七年
 改 昭陵衛舊神武後衛隆慶六年改 定陵衛
 陵衛 德陵衛 奠靖千戶所嘉靖二十一年設
 犧牲千戶所屬太常寺轄已上俱不屬五府

五軍都督府所屬衛所

左軍都督府在京

留守左衛 鎮南衛 驍騎右衛
 龍虎衛 瀋陽左衛 瀋陽右衛俱

南京舊制永樂

在外浙江都司

杭州前衛 杭州後衛
 台州衛 寧波衛 溫州衛 盤石

處州衛 紹興衛

海寧衛 昌國衛 溫州衛 盤石

山衛 松門衛

金鄉衛 海門衛 衢州千戶所 嚴州千

衛 觀海衛 海寧千戶所 衢州千戶所 嚴州千
 下各所舊無後添設 乍浦千戶所 三江千戶所
 定海後千戶所 定海中千戶所 定海中千戶

所 瀝海千戶所 龍山千戶所 三山千戶所 大嵩千戶所 鄞
 衢千戶所 爵谿千戶所 桃渚千戶所 錢倉千戶所 水軍千戶所
 千戶所 楚門千戶所 平陽千戶所 健跳千戶所 瑞安千戶所 沙園
 千戶所 蒲岐千戶所 浦門千戶所 壯士千戶所 瑞安千戶所
 千戶所 新河千戶所 浦安千戶所 浦門千戶所 壯士千戶所 瑞安千戶所 沙園

衛 定遠 瀋陽中衛 定遠前衛 定遠後衛 鐵嶺衛
 東寧衛 瀋陽中衛 定遠前衛 定遠後衛 鐵嶺衛
 復州衛 義州衛 遼海衛 三萬衛 廣寧前屯衛 廣寧
 後屯衛 廣寧右屯衛 廣寧中衛 廣寧左衛 廣寧右衛
 寧遠中左千戶所 寧遠中右千戶所 廣寧中左千戶所 廣寧中前

州中左千戶所 廣寧中後千戶所 寧遠中右千戶所 廣寧中左千戶所 廣寧中前
 所 三萬前千戶所 鐵嶺左千戶所 廣寧中右千戶所 鐵嶺中左千戶所
 中千戶所 遼海前千戶所 遼海中千戶所 遼海後千戶所 遼海右千戶所 東寧中左千

遼海前千戶所 遼海中千戶所 遼海後千戶所 遼海右千戶所 東寧中左千

遼海前千戶所 遼海中千戶所 遼海後千戶所 遼海右千戶所 東寧中左千

遼海前千戶所 遼海中千戶所 遼海後千戶所 遼海右千戶所 東寧中左千

遼海前千戶所 遼海中千戶所 遼海後千戶所 遼海右千戶所 東寧中左千

遼海前千戶所 遼海中千戶所 遼海後千戶所 遼海右千戶所 東寧中左千

遼海前千戶所 遼海中千戶所 遼海後千戶所 遼海右千戶所 東寧中左千

遼海前千戶所 遼海中千戶所 遼海後千戶所 遼海右千戶所 東寧中左千

遼海前千戶所 遼海中千戶所 遼海後千戶所 遼海右千戶所 東寧中左千

遼海前千戶所 遼海中千戶所 遼海後千戶所 遼海右千戶所 東寧中左千

所	戶	山東都司	舊有青州左護衛後改天津右衛舊有貴州
靈山衛	寧海衛	濟南衛	登州衛
靖海衛	東昌衛	臨清衛	大嵩衛
濟寧衛	舊武昌衛	左護衛	後改兗州左衛後改任城衛
戶所	諸城千戶所	滕縣千戶所	兗州千戶所
下添設	海陽千戶所	浮山千戶所	肥城千戶所
雄崖千戶所	奇山千戶所	濮州千戶所	福山中前千戶所
山後千戶所	百尺崖千戶所	魯府儀衛司	金山左千戶所
夏河寨前千戶所	衡府儀衛司	德府儀衛司	徐寨前千戶所
牧所	涇府羣牧所	衡府羣牧所	德府儀衛司
右軍都督府在京	留守右衛	俱南京舊衛	永樂十八年分調
外直隸	無後設	陝西都司	舊有階州衛沙州衛靈山
護衛	舊泰山衛改	漢中衛	西安左衛
延安衛	漢中衛	平涼衛	西安前衛
			綏德衛
			寧夏後衛

慶陽衛	鞏昌衛	臨洮衛	蘭州衛	秦州衛
岷州衛	舊軍民指揮使司	嘉靖二十四年添設	岷州四	
十年革後存衛	河州衛	舊軍民指揮使司	洮州衛	
寧夏中護衛	甘肅中護衛	安東中護衛	洮州衛	
前衛已下各衛	舊無後設	寧夏中衛	寧夏中屯衛	
舊和州衛	寧夏左屯衛	寧夏右屯衛	寧夏中屯衛	
靖虜衛	固原衛	榆林衛	寧夏後衛	
戶所改	興安千戶所	舊金州千戶所	萬曆十年改	
鳳翔千戶所	環縣千戶所	禮店前千戶所	文縣千戶所	
千戶所	嘉靖二十二年改屬都司	階州千戶所	階州千戶所	
舊屬秦州衛	嘉靖二十二年改屬都司	歸德千戶所	靈州千戶所	
西安千戶所	西固成千戶所	平虜千戶所	興武營千	
羌千戶所	安邊千戶所	寧夏平虜千戶所	秦府儀衛	
戶所	鎮戎千戶所	肅府儀衛司	韓府儀衛司	
司	慶府儀衛司	安東羣牧所	甘肅羣牧所	
寧夏羣牧所	安東羣牧所	甘肅羣牧所	陝西	
行都司	洪武十二年添設	甘肅前衛	甘肅左衛	
甘肅衛	分設	永昌衛	涼州衛	
山丹衛	已上舊屬陝西都司	肅州衛	莊浪衛	
		鎮番衛	西寧衛	

鎮夷千戶所 高臺千戶所 古浪千戶所 四川都司 舊有浦江關軍民千戶所 成都右衛 茂州衛 成都中衛 重慶衛 成都前衛 成都後衛 護衛 寧川衛 茂州衛 重慶衛 成都前衛 成都後衛 改 利州衛 舊無後設 保寧千戶所 廣安千戶所 威州千戶所 灌縣千戶所 州千戶所 大渡河千戶所 黔江千戶所 廣安千戶所 豐溪千戶所 灌縣千戶所 戶所 已下各所 後設 黔江千戶所 廣安千戶所 豐溪千戶所 建武千戶所 小 黔江千戶所 蜀府儀衛 土官 番招討司 壽府儀衛司 革 黔江千戶所 蜀府儀衛 土官 番招討司 官司 屬都司 隴木頭長官司 石柱宣撫司 長官司 蓬長官司 已上屬重慶衛 茂州衛 石柱宣撫司 邑梅洞長官司 司 已上屬西陽宣撫司 占耶洞長官司 結簇長官司 長官司 白馬路簇長官司 麥匪簇長官司 阿昔洞簇長官司 北定簇長官司 班班簇長官司 祈命簇長官司 牟力簇長官司 班班簇長官司 祈思簇長官司 勒都簇長官司 色藏簇長官司 阿祈命簇長官司 思曩兒簇長官司 阿角寨安撫司 麻潘幹寨長官司 入郎安撫司

見 匝安撫司 芒兒者安撫司 已上屬松潘衛 四川 疊溪長官司 鬱卽長官司 已上屬疊溪千戶所 行都司 舊無後設 舊有建昌前衛 後革 建昌衛 禮州中千戶所 鹽井衛 越嵩衛 禮州後千戶所 設 會州衛 鹽井衛 建昌打冲河中千戶所 千戶所 冕山橋後千戶所 鹽井打冲河中千戶所 長官司 威龍長官司 普濟長官司 俱屬建昌衛 馬喇長官司 屬鹽井衛 邛部長官司 屬越嵩衛 西都司 桂林右衛 南丹中衛 南寧衛 柳州衛 衛 奉議衛 廣西護衛 梧州千戶所 慶遠衛 懷集千戶所 所 武緣千戶所 古田千戶所 貴縣千戶所 賀縣千戶所 縣千戶所 全州千戶所 鬱林千戶所 太平千戶所 賓州千戶所 象州千戶所 所 平樂千戶所 鬱林千戶所 太平千戶所 賓州千戶所 象州千戶所 所 灌陽千戶所 富川千戶所 容縣千戶所 融縣千戶所 武千戶所 五屯屯田千戶所 靖江府儀衛司 遷 雲南都司 舊有鶴江屯田千戶所 靖江府儀衛司 遷 雲南都司 舊有鶴

明史卷之七 志 七

二千戶所革 雲南左衛 雲南右衛 雲南前衛 大理衛 楚雄衛 臨安衛 景東衛 曲靖衛 洱海衛 永昌衛 舊為金齒軍民指揮使司 雲南中衛 雲南後衛 平夷衛 越州衛 六涼衛 雲南中衛 雲南後衛 已下後設 廣南衛 大涼衛 雲南中衛 雲南後衛 指揮使司改 騰衝衛 以騰衝軍民指揮使司改 寧千戶所 宜良千戶所 通海前千戶所 楊林堡千戶所 右千戶所 定遠千戶所 武定千戶所 木密關千戶所 所 姚安中屯千戶所 武定千戶所 木密關千戶所 所 鎮安千戶所 舊為金齒千戶所 萬曆十三年改 守猛淋鎮姚關 永平前千戶所 永昌千戶所 萬曆十三年 改駐守老姚關 永平前千戶所 鳳梧千戶所 戶所 騰衝千戶所 新前千戶所 鳳梧千戶所 官 茶山長官司 潞江安撫司 楊塘安撫司 俱屬永昌衛 蠻莫安撫司 鎮道安撫司 楊塘安撫司 俱屬永昌衛 猛養長官司 俱萬曆十三年改設 貴州都司 舊有層臺 戶所 俱革舊有平伐長官司 後隸都勻府 貴州衛 永名九姓獨山州二長官司 後隸都勻府 貴州衛 永

寧衛 普定衛 平越衛 烏撒衛 普安衛 赤水衛 威清衛 龍里衛 安南衛 都勻衛 畢節衛 安莊衛 無後改 黃平千戶所 普市千戶所 貴州前衛 舊無後改 黃平千戶所 普市千戶所 重安千戶所 安龍千戶所 阿落密千戶所 平夷千戶所 戶所 關索嶺千戶所 樂民土官 新添長官司 把平寨長官 所 安南千戶所 樂民土官 長官司 屬新添衛 千戶所 七星關千戶所 丹行長官司 已上屬新添衛 司 丹平長官司 丹行長官司 已上屬新添衛 楊義長官司 屬丹平長官司 屬丹行長官司 屬新添衛

中軍都督府在京 留守中衛 京舊衛 永樂十八年調 牧馬千戶所 南京舊所 在外直隸 揚州衛 高郵衛 鎮海衛 滁州衛 壽州衛 邳州衛 太倉衛 大河金 山衛 新安衛 泗州衛 蘇州衛 邳州衛 大倉衛 衛 沂州衛 安慶衛 歸德衛 武平衛 鎮江衛 衛 已下添設 廬州衛 六安衛 徐州左衛 建陽衛 汝寧千戶所 松江中千戶所 青村中前千戶所

直隸	前軍都督府在京	牧所	衛千戶所	名已	彰德	守中	千戶所	所	所	沙千戶所	江千戶所	南
九江	湖廣都司	鄭府儀衛司	鄧州前千戶所	下添設	弘農衛	遠衛	所	所	所	所	所	所
衛	舊有武昌右千戶所	鄭府羣牧所	崇府儀衛司	汝州衛	南陽衛	洪塘千戶所	長淮衛	中	都留守司	興化千戶所	寶山千戶所	後千戶所
	武昌左衛	龍驤衛	伊府儀衛司	懷慶衛	懷慶衛	懷慶衛	懷慶衛	懷慶衛	懷慶衛	東海千戶所	嘉興中左千戶所	吳淞
	黃州衛	徽府儀衛司	唐縣右千戶所	穎川衛	宣武衛	河南都司	舊有洛陽中衛	鳳陽中衛	鳳陽中衛	通州千戶所	劉河堡中千戶所	崇明
	武昌衛	徽府羣牧所	趙府儀衛司	南陽中衛	信陽衛	河南衛	河南衛	河南衛	河南衛	鳳陽中衛	鳳陽中衛	鳳陽中衛
	永州衛	豹韜衛	周府儀衛司	林縣	林縣	林縣	林縣	林縣	林縣	林縣	林縣	林縣
		在	在	在	在	在	在	在	在	在	在	在
		外	外	外	外	外	外	外	外	外	外	外

使司	羣牧所	府儀衛司	所	戶	宜	戶	批	戶	桂	福	衛	境	陵	沅
遲洞長官司	屬都司	茶屯千戶所	隆里千戶所	中湖千戶所	千戶所	城步千戶所	常寧千戶所	忠州千戶所	武崗千戶所	麻寮千戶所	泗陽衛	汜陽衛	清溪衛	靖州衛
臘惹洞長官司	羣牧所	雍府儀衛司	銅鼓千戶所	新化千戶所	大田千戶所	新化千戶所	平茶千戶所	岷府儀衛司	岷府儀衛司	岷府儀衛司	岷府儀衛司	岷府儀衛司	岷府儀衛司	岷府儀衛司
施溶溪長官司	羣牧所	荆府羣牧所	榮府儀衛司	楚府儀衛司	楚府儀衛司	楚府儀衛司	楚府儀衛司	楚府儀衛司	楚府儀衛司	楚府儀衛司	楚府儀衛司	楚府儀衛司	楚府儀衛司	楚府儀衛司
麥著黃洞長官司	羣牧所	雍府儀衛司	雍府儀衛司	雍府儀衛司	雍府儀衛司	雍府儀衛司	雍府儀衛司	雍府儀衛司	雍府儀衛司	雍府儀衛司	雍府儀衛司	雍府儀衛司	雍府儀衛司	雍府儀衛司
白崖洞長官司	羣牧所	雍府儀衛司	雍府儀衛司	雍府儀衛司	雍府儀衛司	雍府儀衛司	雍府儀衛司	雍府儀衛司	雍府儀衛司	雍府儀衛司	雍府儀衛司	雍府儀衛司	雍府儀衛司	雍府儀衛司
	土官	岷府儀衛司	岷府儀衛司	岷府儀衛司	岷府儀衛司	岷府儀衛司	岷府儀衛司	岷府儀衛司	岷府儀衛司	岷府儀衛司	岷府儀衛司	岷府儀衛司	岷府儀衛司	岷府儀衛司
	民宣慰	岷府儀衛司	岷府儀衛司	岷府儀衛司	岷府儀衛司	岷府儀衛司	岷府儀衛司	岷府儀衛司	岷府儀衛司	岷府儀衛司	岷府儀衛司	岷府儀衛司	岷府儀衛司	岷府儀衛司
		岷府儀衛司	岷府儀衛司	岷府儀衛司	岷府儀衛司	岷府儀衛司	岷府儀衛司	岷府儀衛司	岷府儀衛司	岷府儀衛司	岷府儀衛司	岷府儀衛司	岷府儀衛司	岷府儀衛司
		岷府儀衛司	岷府儀衛司	岷府儀衛司	岷府儀衛司	岷府儀衛司	岷府儀衛司	岷府儀衛司	岷府儀衛司	岷府儀衛司	岷府儀衛司	岷府儀衛司	岷府儀衛司	岷府儀衛司
		岷府儀衛司	岷府儀衛司	岷府儀衛司	岷府儀衛司	岷府儀衛司	岷府儀衛司	岷府儀衛司	岷府儀衛司	岷府儀衛司	岷府儀衛司	岷府儀衛司	岷府儀衛司	岷府儀衛司

屯衛永樂初改調	瀋陽中屯衛	定州衛	已上舊為
北平山東山西河南等處衛所	天津右衛	舊青州左	天津衛
已下添設	天津左衛	舊青州左	天津衛
通州左衛	通州右衛	涿鹿中衛	梁城千
間衛	潼關衛	舊屬河南	都司
戶所	滄州千戶	所已下添設	德州左衛
河千戶	鎮邊城千戶	順德千戶	所
舊樂安千戶	所改屬	平定千戶	所
定右衛	保定中衛	保定前衛	保定後衛
元年設	營州左屯衛	營州右屯衛	營州中屯衛
衛永樂改屬	茂山衛	後屯衛	俱洪武舊
五年分直隸及山西等處	宣府左衛	宣府右衛	萬全左衛
全右衛	宣府前衛	宣府後衛	萬全右衛
衛開平衛	延慶左衛	舊屬北平	行都司
慶右衛	舊屬北平	龍門衛	保安衛
前府後改	懷來衛	保安右衛	舊屬
寧衛	懷來衛	興和千戶	美峪千戶

千戶所	長安千戶所	雲川千戶所	四海冶千戶所	龍門千戶所	太原直隸廣昌
司	舊有太原三護衛	後革蒲州千戶所	太原左衛	鎮西衛	潞州衛
太原前衛	振武衛	汾州衛	後設	沁州千戶所	下添設
瀋陽中護衛	雁門千戶所	磁州千戶所	保德州千戶所	寧武千戶所	下添設
化千戶所	雁門千戶所	磁州千戶所	保德州千戶所	寧武千戶所	下添設
偏頭關千戶所	老營堡千戶所	嘉靖十七年添設	晉府	儀衛司	潘府儀衛司
儀衛司	潘府儀衛司	代府儀衛司	蔚州衛	大同左衛	大同右衛
潘府羣牧所	山西行都司	舊有蔚州衛	大同左衛	大同右衛	大同
右衛	大同前衛	大同後衛	朔州衛	安東中屯衛	威遠衛
大同等處衛所	玉林衛	高山衛	雲州衛	馬邑千戶所	天城衛
威遠衛	平虜衛	山陰千戶所	雲州衛	馬邑千戶所	天城衛
南京衛	所親軍衛	金吾前衛	羽林右衛	金吾後衛	羽林前衛
南京衛	所親軍衛	金吾前衛	羽林右衛	金吾後衛	羽林前衛
南京衛	所親軍衛	金吾前衛	羽林右衛	金吾後衛	羽林前衛
南京衛	所親軍衛	金吾前衛	羽林右衛	金吾後衛	羽林前衛
南京衛	所親軍衛	金吾前衛	羽林右衛	金吾後衛	羽林前衛

府軍左衛 府軍右衛 府軍前衛 府軍後衛
 虎賁左衛 錦衣衛 旗手衛 金吾左衛 金吾右衛
 江淮衛 濟川衛
 孝陵衛 儀牲千戶所

五軍都督府屬左軍都督府 本府所屬衛仍隸北京左

水軍左衛 驍騎左衛 龍虎衛 龍虎左衛 鎮南衛
 成都右護衛 宣德六年改 英武衛 瀋陽左衛 瀋

陽右衛 右軍都督府 本府所屬衛仍隸北京右府
 龍江右衛 武德中軍都督府 本府所屬衛仍隸北京中府

右衛 武德中軍都督府 本府所屬衛仍隸北京中府
 廣武衛 應天衛 和 前軍都督府 京前府 留守後衛

洋衛 應天衛 和 前軍都督府 京前府 留守後衛
 陽衛 牧馬千戶所 飛熊衛 天策衛 留守前衛

龍江左衛 龍驤衛 飛熊衛 天策衛 留守前衛
 豹韜左衛 舊為成都中護衛 宣德六年改 調 豹韜

軍都督府 本府所屬衛仍隸北京後府 留守後衛
 橫海衛 鷹揚衛 興武衛 江陰衛

羈縻衛所 洪武永樂間邊外歸附者官其長為都督都

指揮指揮千百戶鎮撫等官賜以敕書印記設都司衛

都司一 奴兒干都司

衛三百八十四 朵顏衛 泰寧衛 福州衛 必里衛

置兀者衛 兀者左衛 兀里衛 福餘衛 洪武間
 赤不罕衛 屯河衛 安河衛 上永樂二年置 後衛

憐衛 虎兒文衛 撒力衛 已上永樂三年置 古賁衛
 舊會典有溫河 撒力衛 已上永樂三年置 古賁衛

衛 右城衛 塔魯木衛 蘇溫河衛 幹灘河衛 舊
 會典有灘納河 塔魯木衛 蘇溫河衛 幹灘河衛 舊

納憐河衛 麥蘭河衛 兀者前衛 顏衛 亦罕河衛 舊
 兒衛 亦馬刺衛 幹蘭衛 兀列河衛 雙城衛 撮刺

衛 卜刺罕衛 密陳衛 脫倫衛 嘉里衛 脫木河
 衛 卜刺罕衛 密陳衛 脫倫衛 嘉里衛 脫木河

衛 阿速江衛 速平江衛 木魯罕山衛 馬英山
 衛 阿速江衛 速平江衛 木魯罕山衛 馬英山

衛	河	魯	列	河	河	會	山	里	里	的	樂	忽	里	衛
已	山	衛	山	衛	衛	典	衛	河	河	河	溫	答	河	舊
上	衛	衛	衛	衛	衛	作	舊	刺	察	河	河	河	河	會
永	實	乞	童	木	阿	阿	會	烏	河	哥	木	劉	木	典
樂	山	忽	寬	興	者	吉	典	河	河	野	童	童	東	作
六	衛	忽	山	衛	迷	河	作	衛	衛	兒	陽	衛	河	福
年	衛	忽	衛	衛	河	衛	納	會	會	定	河	已	上	三
置	忽	兀	兀	兀	兀	兀	刺	典	典	河	衛	上	永	肥
里	里	里	里	里	里	里	河	喜	喜	野	哈	樂	蘭	河
卜	魯	魯	魯	魯	魯	魯	衛	速	速	木	蘭	四	城	衛
魯	兀	兀	兀	兀	兀	兀	衛	烏	魯	魯	丹	置	衛	哈
兀	衛	衛	衛	衛	衛	衛	衛	丹	丹	丹	河	置	衛	溫
衛	莫	列	塔	牙	希	塔	甫	考	考	考	河	置	阿	河
葛	溫	門	罕	魯	魯	罕	里	郎	郎	郎	河	置	古	衛
林	河	河	山	衛	衛	山	河	兀	兀	兀	河	置	古	衛
衛	衛	衛	衛	衛	衛	衛	衛	衛	衛	衛	河	置	古	衛
把	薛	察	益	弗	弗	益	阿	好	好	好	河	置	古	衛
城	列	刺	實	采	采	實	里	屯	屯	屯	河	置	古	衛
衛	河	河	衛	衛	衛	衛	衛	衛	衛	衛	河	置	古	衛

忽	衛	舊	使	河	稱	只	舊	也	樂	阿	和	置	已	永	衛	答
兒	海	會	方	衛	哥	兒	會	孫	十	兒	十	可	上	樂	已	赤
肥	河	典	河	衛	衛	蠻	典	倫	羅	溫	羅	和	永	樂	上	衛
河	衛	作	衛	衛	衛	衛	作	作	衛	河	衛	衛	永	樂	上	衛
忽	伏	木	甫	木	阿	兀	古	可	乾	老	乞	塔	永	樂	上	衛
石	里	東	兒	東	赤	刺	魯	木	朵	哈	塔	河	永	樂	上	衛
門	其	河	河	河	河	衛	山	河	倫	塔	河	衛	永	樂	上	衛
衛	衛	衛	衛	衛	衛	衛	滿	衛	衛	兒	衛	衛	永	樂	上	衛
兀	兀	兀	兀	兀	兀	兀	徑	弗	弗	兀	兀	兀	兀	兀	兀	兀
乞	勒	阿	喜	喜	喜	順	衛	思	思	兀	兀	兀	兀	兀	兀	兀
嶺	尼	倫	麻	麻	麻	民	衛	木	木	兀	兀	兀	兀	兀	兀	兀
上	衛	衛	衛	衛	衛	衛	衛	衛	衛	兀	兀	兀	兀	兀	兀	兀
衛	衛	衛	衛	衛	衛	衛	衛	衛	衛	兀	兀	兀	兀	兀	兀	兀
木	木	木	木	木	木	木	木	木	木	兀	兀	兀	兀	兀	兀	兀
里	里	里	里	里	里	里	里	里	里	兀	兀	兀	兀	兀	兀	兀
吉	吉	吉	吉	吉	吉	吉	吉	吉	吉	兀	兀	兀	兀	兀	兀	兀
衛	衛	衛	衛	衛	衛	衛	衛	衛	衛	兀	兀	兀	兀	兀	兀	兀
把	把	把	把	把	把	把	把	把	把	兀	兀	兀	兀	兀	兀	兀
河	河	河	河	河	河	河	河	河	河	兀	兀	兀	兀	兀	兀	兀

會典	作	成	已	上	俱	正	統	間	置	寄	住	毛	麟	衛	此	下	正	統
已後	續	置	馬	速	衛	失	烈	木	衛	失	木	魯	河	衛	此	下	正	統
木	屯	吉	河	衛	忽	失	木	衛	亦	力	克	衛	吉	灘	衛	納	木	衛
禾	兀	牙	山	衛	忽	失	木	衛	兀	也	衛	忽	里	山	衛	只	得	衛
河	兀	引	門	河	衛	木	答	山	衛	察	衛	立	山	衛	兀	力	衛	亦
吉	河	木	忽	魯	衛	木	答	山	衛	阿	的	納	河	衛	兀	力	衛	亦
阿	速	忽	失	河	衛	溫	脫	倫	兀	衛	刺	吉	衛	元	討	溫	河	衛
弗	朵	脫	河	衛	阿	者	衛	亦	屯	河	童	山	衛	寬	衛	替	里	衛
刺	山	衛	哈	黑	分	衛	兀	童	山	衛	寬	衛	元	討	溫	河	衛	亦
河	衛	哈	黑	分	衛	兀	童	山	衛	寬	衛	元	討	溫	河	衛	亦	里
撒	里	河	衛	忽	思	木	衛	兀	里	河	衛	好	屯	衛	忽	魯	山	衛
兒	秀	河	衛	寫	沒	脫	倫	衛	兀	里	河	衛	好	屯	衛	忽	魯	山
亦	文	衛	兀	同	河	衛	出	萬	山	衛	者	屯	衛	古	木	河	衛	喜
河	衛	兀	同	河	衛	出	萬	山	衛	者	屯	衛	古	木	河	衛	喜	辰
衛	兀	蘭	河	衛	朵	州	山	衛	者	亦	河	衛	納	速	吉	河	衛	納
也	魯	河	衛	兀	蘭	河	衛	朵	州	山	衛	者	亦	河	衛	納	速	吉

會典	作	成	已	上	俱	正	統	間	置	寄	住	毛	麟	衛	此	下	正	統
已後	續	置	馬	速	衛	失	烈	木	衛	失	木	魯	河	衛	此	下	正	統
木	屯	吉	河	衛	忽	失	木	衛	兀	也	衛	忽	里	山	衛	只	得	衛
禾	兀	牙	山	衛	忽	失	木	衛	兀	也	衛	忽	里	山	衛	只	得	衛
河	兀	引	門	河	衛	木	答	山	衛	察	衛	立	山	衛	兀	力	衛	亦
吉	河	木	忽	魯	衛	木	答	山	衛	阿	的	納	河	衛	兀	力	衛	亦
阿	速	忽	失	河	衛	溫	脫	倫	兀	衛	刺	吉	衛	元	討	溫	河	衛
弗	朵	脫	河	衛	阿	者	衛	亦	屯	河	童	山	衛	寬	衛	替	里	衛
刺	山	衛	哈	黑	分	衛	兀	童	山	衛	寬	衛	元	討	溫	河	衛	亦
河	衛	哈	黑	分	衛	兀	童	山	衛	寬	衛	元	討	溫	河	衛	亦	里
撒	里	河	衛	忽	思	木	衛	兀	里	河	衛	好	屯	衛	忽	魯	山	衛
兒	秀	河	衛	寫	沒	脫	倫	衛	兀	里	河	衛	好	屯	衛	忽	魯	山
亦	文	衛	兀	同	河	衛	出	萬	山	衛	者	屯	衛	古	木	河	衛	喜
河	衛	兀	同	河	衛	出	萬	山	衛	者	屯	衛	古	木	河	衛	喜	辰
衛	兀	蘭	河	衛	朵	州	山	衛	者	亦	河	衛	納	速	吉	河	衛	納
也	魯	河	衛	兀	蘭	河	衛	朵	州	山	衛	者	亦	河	衛	納	速	吉

乞忽衛	阿林衛	哈兒速衛	巴答衛	脫木衛
忽把衛	速哈兒衛	馬失衛	塔賽衛	劄里衛
者哈衛	恨克衛	哈失衛	交枝衛	葛衛
答衛	亦蠻衛	哈察衛	革出衛	卜答衛
賽因衛	赤山衛	哈魯門山千戶所	兀	兀
所二十四	兀者托溫千戶所	兀的罕千戶所	兀	兀
穩免赤千戶所	兀者已得河千戶所	真河千戶所	兀	兀
年千戶所	兀者已得河千戶所	真河千戶所	兀	兀
千戶所	屯河千戶所	哈三千戶所	兀	兀
千戶所	古賁河千戶所	五音千戶所	兀	兀
千戶所	兀者揆野人千戶所	敷答河千戶所	兀	兀
秃河千戶所	兀者可里踢千戶所	哈魯門千戶所	兀	兀
討溫河千戶所	兀站七	別兒真站	黑龍江地方	兀
者撒野人千戶所	兀站七	亦帖站	黑龍江地方	兀
河衛忽把希站	兀站七	亦帖站	黑龍江地方	兀
弗答林站	兀站七	亦帖站	黑龍江地方	兀
河地面	撒哈地面	亦馬河咬東	黑龍江忽	兀
地面	可木地面	黑龍江地面	黑龍江忽	兀
		寨一里平寨		

西北諸部在明初服屬授以指揮等官設衛給誥印

衛六 赤斤蒙古衛 罕東衛 安定衛
阿端衛 曲先衛 哈密衛

西番即古土番洪武初遣人招諭及令各族舉舊有官職者至京授以國師及都指揮宣慰使元帥招討等官俾因俗以治自是番僧有封灌頂國師及贊善闡化等王大乘大寶法王者俱給印誥傳以為信所設有都指揮使司指揮使司

都指揮使司二 烏思藏都指揮使司 指揮使司一 隴答

宣慰使司三 長河西魚通寧遠宣慰使司 宣慰使司

招討司六 丹招討司 朵甘思招討司 朵甘倉塘招討司 朵甘川招

討司 磨兒 萬戶府四 沙兒可萬戶府 羅思端萬戶府 乃竹萬戶府
 勘招討司 別思麻萬
 戶千戶所十七 加千戶所 長河西千戶所 刺宗千戶所 多八三
 府 孫千戶所 加八千戶所 北日千戶所 納竹千戶
 所 倫答千戶所 果由千戶所 沙里可哈忽的千
 戶所 李里加思千戶所 撒里土兒千戶所 參卜
 郎千戶所 刺錯牙千戶所 泄里霸千戶所 潤則
 魯孫千
 戶所

班軍者衛所之軍番上京師總為三大營者也初永樂
 十三年詔邊將及河南山東山西陝西各都司中都留
 守司江南北諸衛官簡所部卒赴北京以俟臨閱京操
 自此始仁宗初因英國公張輔等言調直隸及近京軍
 番上操備諭以畢農而來先農務遣歸既而輔言邊軍

比悉放還京軍少請調山東河南中都淮揚諸衛校閱
 制曰可又敕河南山東山西大寧及中都將領凡軍還
 取衣裝者以三月畢務七月至京老弱者選代官給之
 馬歲春秋番上共十六萬人大寧七萬七百餘中都山
 東遞殺河南最少僅一萬四千有奇定為例後允成國
 公朱勇等請罷鞏昌諸衛及階文千戶所班軍代以陝
 西內地卒山東衛士沿海備倭沿海衛士復內調通州
 衛士漕淮安粟安慶衛士赴京操不便皆更之已并放
 還陝西班軍正統中京操軍皆戍邊乃遣御史於江北
 山東北直選卒為京師備景泰初邊事棘班軍悉留京

明史紀事本末 卷之九十一 三十一
間歲乃放還取衣裝于是于謙石亨議三分之留兩番
操備保定河間天津放五十日河南山東九十日淮揚
中都百日紫荆倒馬白羊三關及保定諸城戍卒屬山
東河南者亦如之逃者官鑄秩三等卒盡室謫邊衛明
年謙又言班軍分十營團練久不得休請仍分兩番報
可成化間河南秋班軍二千餘不至下御史趣之海內
燕安外衛卒在京祇供營繕諸役勢家私占復半之卒
多畏苦往往愆期乃定違限罪輕者發居庸密雲山海
關罰班六月重者發邊衛罰班至年半令雖具然不能
革也弘治中兵部言占役之害罰治如議於是選衛兵

八萬團操內外各半外衛四萬兩番迭上李東陽極言
工作困軍班軍逾期不至大率坐此帝然之末年歸大
寧卒兩班萬人正德中宣府軍及京營互調春秋番換
如班軍例迄世宗立乃已嘉靖初尚書李承勛言永樂
中調軍番上京師後遂踵爲故事衛伍半空而在京者
徒供營造不若省行糧之費以募工作御史鮑象賢請
分班軍爲三二入營操七以赴役通政司陳經復請半
放之收其糧募工皆不行久之從翊國公郭勛言寬河
南因災不至班軍而論後犯者罪必如法兵部因條議
軍士失期治將領之罪以多寡爲差重者至鑄秩戍邊

報可其後邊警棘乃併番上軍爲一班五月赴京十一月放還每歲秋防見兵十五六萬仇鸞用事抽邊卒入衛凡選士六萬八千餘又免大寧等衛軍京操改防薊鎮班軍遂耗減豐城侯李熙覈其數僅四萬人因請改徵銀召募而以見軍四萬歸營操練嚴嵩議以各衛兵雖有折乾之弊然清覈令下猶凜凜畏罪若奉旨徵銀恐借爲口實祖宗良法深意一旦蕩然帝是之折乾者衛卒納銀將弁以免其行有事則召募以應亡何從平江伯陳圭奏仍令中都山東河南軍分春秋兩班別爲一營春以三月至八月還秋以九月至來歲二月還工

作毋擅役隆慶初大發卒治河軍人憚久役逃亡多部議於見役軍中簡銳者著伍而以老弱供畚鍤萬曆二年科臣言班軍非爲工作設下兵部止議以小工不得概派而已時積弊已久軍士苦役甚多愆期不至故事失班脫逃者罰工銀追月糈其後額外多徵軍益逃中都尤甚自嘉靖四十二年後積逋工銀至五十餘萬兩巡撫都御史張紳乞蠲額外工價軍三犯者不必罰工竟調邊衛而巡視京營給事中王道成則言凡軍一班不到卽係一年脫伍盡扣月糧本軍仍如例解京罰補正班三年脫班仍調邊衛竝報可衛軍益大困後二十

九年帝以班軍多老弱雇倩令嚴飭之職方主事沈朝
煥給班軍餉皆傭諸丐因言班軍本處有大糧到京有
行糧又有鹽斤銀所費十餘萬金今皆虛冒請解大糧
貯庫有警可召募有工可雇役部議請先申飭俟大工
竣行之是時專以班軍爲役夫番上之初意盡失矣又
五年內庭有小營繕中官陳永壽請仍用班軍可節省
給事中宋一韓爭之謂班軍輪操卽三大營軍所係甚
重今邊鄙多事萬一關吏不謹而京師團練之軍多召
募游徼之役多役占皇城宿衛多白徒四衛扈從多廝
役卽得三都司健卒三萬猶不能無恐况動以興作賧

削名存實亡緩急何賴哉不聽四十年給事中麻僖請
恤班操之苦後六年順天巡撫都御史劉曰梧言班軍
無濟實用因陳募兵十利是時法益弛軍不營操皆居
京師爲商販工藝以錢入班將啟禎時邊事洶洶乃移
班軍於邊築垣負米無休期而糗糧缺軍多死班將往
往逮革特敕兵部右侍郎專督理鑄印給之然已無及

