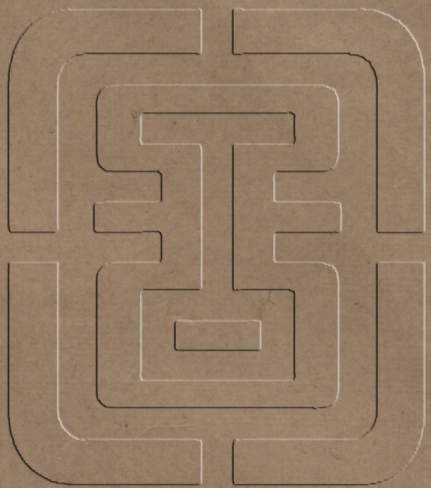


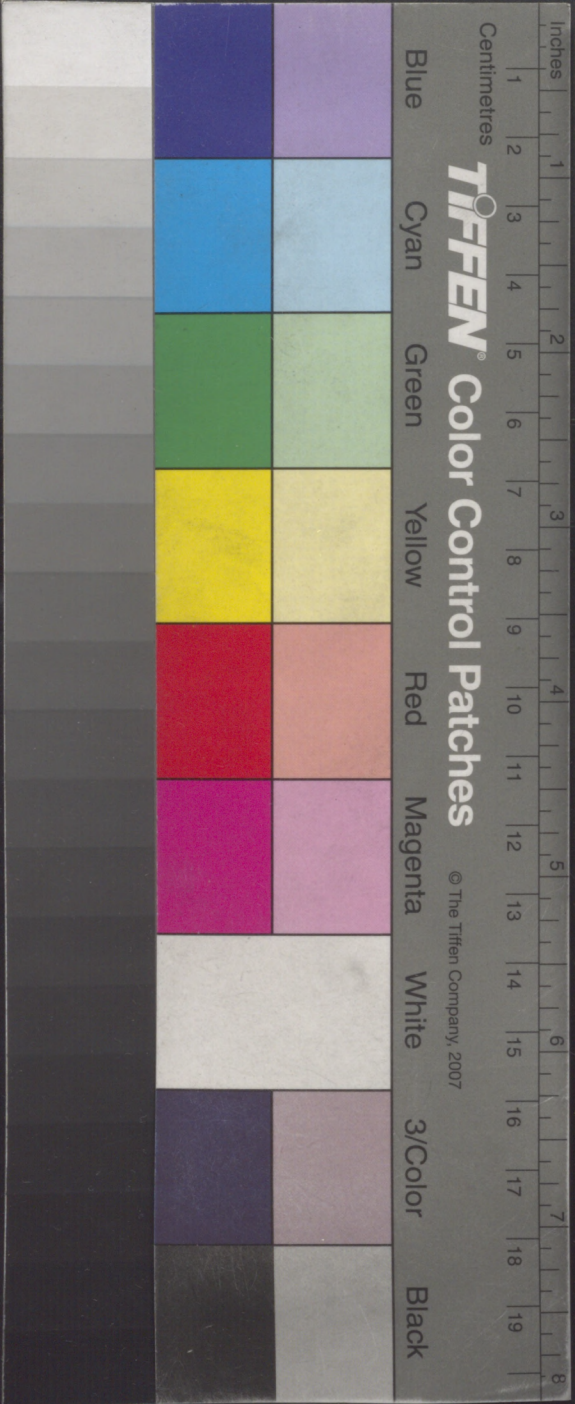


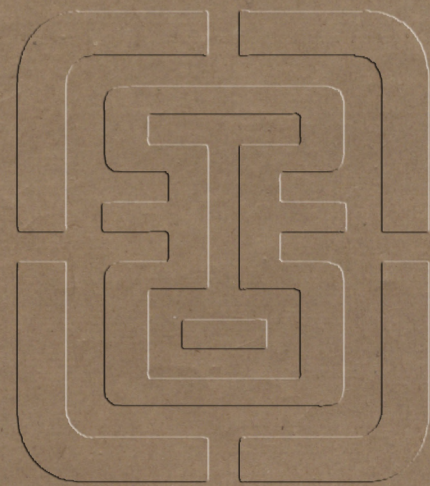
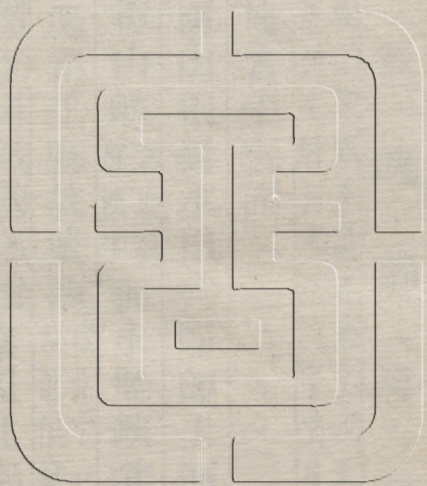
二百九一

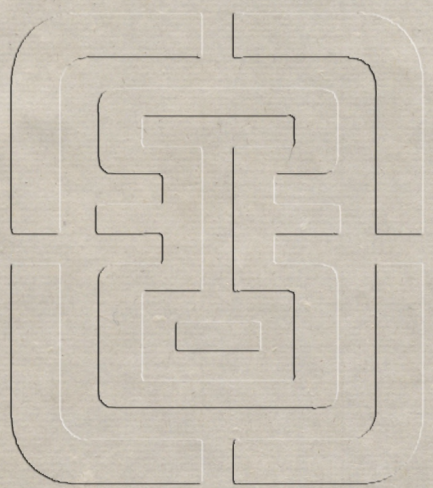
史20-2



水經注  
二







水經注卷三

後魏 酈道元撰

河水 案二字原本訛在經文又北上近刻又增河水三三字表目

又北過北地富平縣西

河側有兩山相對水出其間即上河峽也 案近刻世

謂之為青山峽 案近刻 河水歷峽北注枝分東出河

水又北逕富平縣故城西 案此十一字原本及近刻

郡縣至道元時或廢或徙 秦置北部都尉 案部原本

注是以目為故城後並同 治縣城王莽名郡為威戎縣曰持武 案持近刻

漢書

改正

作持漢書

作特建武中曹鳳字仲理為北地太守政化尤異黃龍

應于九里谷高岡亭角長三尺大十圍稍至十餘丈

天子嘉之賜帛百匹加秩中二千石河水又北薄骨

律鎮城案此九字原本及近刻並訛作經在河渚上案在字上近刻衍城字赫

連果城也桑果餘林仍列洲上但語出戎方案語近刻訛作

諸不究城名訪諸耆舊咸言故老宿彥云案云近刻作言赫

連之世有駿馬死此取馬色以為邑號故目城為白

口驪韻之謬遂仍今稱所未詳也河水又逕典農城

東案此八字原本及近刻並訛作經又下應脫北字世謂之胡城又北逕上

河城東世謂之漢城薛瓚曰上河在西河富平縣即此也馮參為上河典農都尉所治也案漢邊郡置農都尉主屯田殖

穀馮參乃農都尉典字行典農之名始於建安中河水又北逕典農城東案此

九字近刻訛作經俗名之為呂城皆參所屯以事農疇案原

本有河水又東北逕廉縣故城東案此十一字原

作王莽之西河亭地理志曰舉移山在西北河水又

北與枝津合案此八字原本及近刻並訛作經北訛在與字下水受大河東

北逕富平城所在分裂以溉田圃北流入河今無水

爾雅曰灑反入言河決復入者也河之有灑若漢之

有潛也河水又東北逕渾懷障西

案此十字原本及近刻並訛作經

地理志

案志下近刻衍日字

渾懷都尉治塞外者也太和初三

齊平徙歷下民居此遂有歷城之名矣

案城近刻作地南去

北地三百里

案北地近刻訛作北城

河水又東北歷石崖山西

案此十字原本及近刻並訛作經

去北地五百里

案北地近刻訛作北城

山石

之上自然有文盡若虎馬之狀

案虎太平御覽引作獸近刻訛作戰粲

然成著類似圖焉故亦謂之畫石山也

又北過朔方臨戎縣西

河水東北逕三封縣故城東漢武帝元狩三年置十

三州志曰在臨戎縣西百四十里

案四近刻作三

河水又北

逕臨戎縣故城西

案此十一字近刻訛作經

元朔五年立舊朔方

郡治王莽之所謂推武也

案河水又北至此共二十九字原本脫近刻有河

水又北有枝渠東出謂之銅口東逕沃野縣故城南

案此二十一字原本及近刻並訛作經

漢武帝元狩三年立王莽之綏

武也枝渠東注以溉田所謂智通在我矣河水又北

屈而為南河出焉河水又北迤西溢於窳渾縣故城

東

案此二十五字原本及近刻並訛作經

漢武帝元朔二年開朔方郡

縣即西部都尉治

案縣即二字近刻訛作治又有三字

有道自縣西北

出雞鹿塞王莽更郡曰溝搜縣曰極武其水積而為

屠申澤澤東西百二十里故地理志曰屠申澤在縣

東卽是澤也闕駟謂之嵐渾澤矣案近刻脫嵐字

屈從縣北東流案近刻脫東字此句原本及近刻並誤入注內接謂之渾澤矣下今考文義乃承上經臨戎縣非注文體例

河水又屈而東流為北河案此十字原本及近刻並訛作經今考其脈絡乃承上注屈而為南河又北迤西之攸

漢武帝元朔二年大將軍衛青絕

梓嶺梁北河是也案此二十字原本及近刻並訛在後王莽之監河也下至河目縣西

上東逕高闕南案此五字原本及近刻並訛作經接為北河下史記趙武靈

王既襲胡服自代並陰山下至高闕為塞山下有長

城長城之際連山刺天其山中斷兩岸雙闕善能雲

舉望若闕焉卽狀表目案卽近刻訛作節故有高闕之名也

自闕北出荒中闕口有城跨山結局謂之高闕戍自

古迄今案自近刻作上常置重捍以防塞道漢元朔四年衛

青將十萬人敗右賢王于高闕卽此處也河水又東

逕臨河縣故城北漢武帝元朔三年封代恭王子劉

賢為侯國王莽之監河也

至河目縣西案此五字原本及近刻並誤入注內接梁北河是也下

河水自臨河縣東逕陽山南

案此十一字原本及近刻並訛作經今考文義

乃承上注文臨河縣

漢書注曰陽山在河北指此山也東流逕

石跡阜西是阜破石之文悉有鹿馬之跡故納斯稱

焉

案近刻作故斯阜納稱焉

案近刻在北假中訛作左脫

中地名也

案此三字亦注內之小注

自高闕以東夾山帶河陽山

以往

案近刻作去朱謀埠云宋本作西

皆北假也史記曰秦使蒙恬

將十萬人北擊胡度河取高闕據陽山北假中是也

北河又南合南河南河上承西河

案近刻脫南河二字

東逕臨

戎縣故城北又東逕臨河縣南又東逕廣牧縣故城

北東部都尉治

案東上近刻衍有字

王莽之鹽官也逕流二百

許里東會于河河水又南逕馬陰山西

案此九字原本及近刻並

訛作經南近刻作東

漢書音義曰陽山在河北陰山在河南謂

是山也而即實不在河南史記音義曰五原安陽縣

北有馬陰山今山在縣北言陰山在河南又傳疑之

非也余按南河北河及安陽縣以南悉沙阜耳無佗

異山故廣志曰朔方郡北移沙七所而無山以擬之

是義志之僻也

案義志近刻作議誌

陰山在河東南則可矣河

水又東南逕朔方縣故城東北

案此十三字原本及近刻並訛作經詩

所謂城彼朔方也漢元朔二年大將軍衛青取河南地爲朔方郡使校尉蘇建築朔方城卽此城也王莽以爲武符者也按地理志云金連鹽澤案金近刻青訛作今鹽澤並在縣南矣又按魏土地記曰縣有大鹽池其鹽大而青白名曰青鹽又名戎鹽入藥分漢置典鹽官案近刻訛作典官池去平城宮千二百里案城近刻訛作地在新秦之中服虔曰新秦地名在北方千里如淳曰長安以北朔方以南也薛瓚曰秦逐匈奴收河南地徙民以實之謂之新秦也

屈南過五原西安陽縣南

案此十字原本及近刻並誤入注內接謂之新秦也下

河水自朔方東轉逕渠搜縣故城北

案此十四字原本及近刻並訛

作地理志

案志下近刻衍曰字

朔方有渠搜縣中部都尉治王莽之溝搜亭也禮三朝記曰北發渠搜南撫交趾此

舉北對南案舉近刻訛作與禹貢之所云析支渠搜矣河水

又東

案近刻脫東字

逕西安陽縣故城南

案近刻脫縣字南字

王莽更

之曰漳安矣

案漳近刻訛作障

河水又東

案近刻脫又字

逕田辟城

南地理志曰故西部都尉治也

屈東過九原縣南

案此七字原本及近刻並誤入注內接西部都尉治也下



河水又東逕成宜縣故城南案此十一字原本及近刻並訛作經今考成宜

宜梁皆在九原之西河水又東乃承上注文田辟城王莽更曰艾虜也河水又

東逕原亭城南案此九字原本及近刻並訛作經闕駟十三州志曰

中部都尉治河水又東逕宜梁縣之故城南案此十二字原本及近刻

並訛作經闕駟曰五原西南六十里今世謂之石崖

城河水又東逕稠陽城南案此九字原本及近刻並訛作經

地理志于五原郡下云東郡都尉治稠陽即此稠陽城也亦謂之稠陽塞別有稠陽縣故城塞在縣西北

東部都尉治又逕河陰縣故城北案近刻又字又東逕九

原縣故城南秦始皇置九原郡治此漢武帝元朔二

年更名五原也王莽之獲降郡成平縣矣西北接對

一城蓋五原縣之故城也王莽之填河亭也竹書紀

年案年下近刻有云字魏襄王十七年邯鄲命吏大夫奴遷于

九原又命將軍大夫適子戍吏皆貉服矣其城南面

長河北背連山秦始皇逐匈奴並河以東屬之陰山

築亭障為河上塞徐廣史記音義曰陰山在五原北

即此山也始皇三十三年案近刻訛作二十四年起自臨洮東

暨遼海西並陰山築長城及開南越地晝警夜作民

勞怨苦故楊泉物理論曰秦始皇使蒙恬築長城死

者相屬民歌曰生男慎勿舉生女哺用舖不見長城  
下尸骸相支拄其寃痛如此矣蒙恬臨死曰夫起臨  
洮屬遼東城塹萬餘里不能不絕地脈此固當死也

又東過臨沃縣南

王莽之振武也河水又東枝津出焉河水又東流石

門水南注之

案此十九字原本及近刻並訛作經

水出石門山地理志

曰北出石門障卽此山也西北趣光祿城甘露三年

呼韓邪單于還詔遣長樂衛尉高昌侯董忠車騎都

尉韓昌等將萬六千騎送單于居幕南保光祿徐自

爲所築城也

案保近刻訛作堡

故城得其名矣城東北卽懷

朔鎮城也其水自障東南流逕臨沃城東南注于

河河水又東逕稠陽縣故城南

案此十一字原本及近刻並訛作經

莽之固陰也地理志曰自縣北出石門障河水決其

西南隅又東南枝津注焉水上承大河于臨沃縣東

流七十里北溉田南北二十里注于河河水又東逕

塞泉城南而東注

案此十二字原本及近刻並訛作經

又東過雲中楨陵縣南又東過沙南縣北從縣東屈南

過沙陵縣西

大河東逕咸陽縣故城南王莽之貢武也河水屈而流白渠水注之案此十字原本及近刻並訛作經水出塞外西逕定

襄武進縣故城北西部都尉治王莽更曰伐蠻案曰近刻

作名世祖建武中封趙慮為侯國也白渠水西北逕成

樂城北案近刻郡國志曰成樂故屬定襄也魏土地

記曰雲中城東八十里有成樂城今雲中郡治一名

石盧城也白渠水又西逕魏雲中宮南魏土地記曰

雲中宮在雲中縣故城東四十里案近刻白渠水又

西南逕雲中故城南故趙地虞氏記云趙武侯案近刻

武字自五原河曲築長城東至陰山又于河西造大城

一箱崩不就乃改卜陰山河曲而禱焉晝見羣鵠遊

于雲中徘徊經日見大光在其下武侯曰此為我乎

乃即于其處築城今雲中城是也秦始皇十三年立

雲中郡王莽更郡曰受降案近刻脫縣曰遠服矣白

渠水又西北逕沙陵縣故城南王莽之希恩縣也其

水西注沙陵湖又有芒干水案于原本說作于出塞

外南逕鍾山山即陰山故郡中侯應言于漢曰陰山

東西千餘里單于之苑囿也自孝武出師攘之于漠

北匈奴失陰山過之未嘗不哭謂此山也其水西南  
 逕武寧縣王莽之永武也又南逕原陽縣故城西又  
 西南與武泉水合其水東出武泉縣之故城西南縣  
 卽王莽之所謂順泉者也水南流又西屈逕北輿縣  
 故城南按地理志案志下近刻衍日字五原有南輿縣王莽之  
 南利也故此加北舊中部都尉治十三州志曰廣陵  
 有輿案輿漢書地理志屬臨淮郡後漢屬廣陵故此加北疑太疎遠也其  
 水又西南入芒干水芒干水又西南逕白道南谷口  
 有城在右縈帶長城案縈近刻背山面澤謂之白道

城案白道下近刻行南谷口有四字自城北出有高阪謂之白道嶺

沿路惟土穴出泉挹之不窮余每讀琴操見琴慎相

和雅歌錄云飲馬長城窟及其跋陟斯途案跋近刻

遠懷古事始知信矣非虛言也顧瞻左右山椒之上

案椒近刻有垣若頽基焉沿溪亘嶺東西無極疑趙

武靈王之所築也芒干水又西南案近刻說逕雲中

城北白道中溪水注之水發源武川北塞中其水南

流逕武川鎮城城以景明中築案近刻脫以禦北狄

矣其水西南流歷谷逕魏帝行宮東世謂之阿計頭

殿宮城在白道嶺北阜上其城圓角而不方四門列觀城內惟臺殿而已其水又西南歷中溪出山西南

流于雲中城北案此下原本及近刻並重南注芒干

水芒干水又西案近刻塞水出懷朔鎮東北芒中南

流逕廣德殿西山下余以太和十八年從高祖北巡

居于陰山之講武臺臺之東有高祖講武碑碑文是

中書郎高聰之辭也自臺西出南上山山無樹木惟

童阜耳即廣德殿所在也其殿四注兩夏案注近刻

厦同堂宇綺井案井近刻圖畫奇禽異獸之象殿之西

北便得焜煌堂雕楹鏤桷取狀古之温室也其時帝

幸龍荒遊鸞朔北南秦王仇池楊難當捨蕃委誠重

譯拜闕陛見之所也故殿以廣德為名魏太平真君

三年刻石樹碑勒宣時事碑頌云肅清帝道振懾四

荒有蠻有戎自彼氐羌無思不服重譯稽顙恂恂南

秦斂斂推亡峨峨廣德奕奕焜煌侍中司徒東郡公

崔浩之辭也碑陰題宣城公李孝伯尚書盧遐等從

臣姓名若新鏤焉其水歷谷南出山西南入芒干水

芒干水又西南注沙陵湖湖水西南入于河河水南

入楨陵縣西北緣胡山歷沙南縣東北兩山二縣之間而出案此二十六字為句原本及近刻並截上九字訛作經下十七字仍屬注文余以

太和中為尚書郎從高祖北巡親所逕涉縣在南山

王莽之楨陸也北去雲中城一百二十里縣南六十

許里有東西大山山西枕河河水南流脈水尋經殊

乖川去之次似非關究也案此駁正經文東過楨陵沙南之誤

又南過赤城東又南過定襄桐過縣西

定襄郡漢高帝六年置案近刻脫帝字王莽之得降也桐過

縣王莽更名椅桐者也河水于二縣之間濟有君子

之名案此十三字原本及近刻並訛作經皇魏桓帝十一年案皇魏近刻訛作昔

漢一訛西幸榆中東行代地洛陽大賈齋金貨隨帝

後行夜迷失道往投津長日子封送之渡河賈人卒

死津長埋之其子尋求父喪發冢舉尸資囊一無所

損案囊近刻訛作貨其子悉以金與之津長不受事聞于帝

帝曰君子也案近刻脫一帝字即名其津為君子濟濟在雲

中城西南二百餘里河水又東南左合一水案此九字原本

及近刻訛作經水出契吳東山西逕故里南案南下近刻衍而字北

俗謂之契吳亭其水又西流注于河河水又南樹頽

水注之案此九字原本及近刻並訛作經水出東山西南流右合中

陵川水水出中陵縣西南山下案近刻脫西字北俗謂之大

浴真山案近刻脫真字山下衍其字水亦取名焉東北流逕中陵

縣故城東北俗謂之北右突城王莽之遮害也十三

州志曰善無縣南七十五里有中陵縣世祖建武二

十五年置其水又西北右合一水水出東山案出近刻訛作

自北俗謂之貸敢山水又受名焉其水西北流案水

自刻衍注于中陵水中陵水又西北流逕善無縣故城

西王莽之陰館也十三州志曰舊定襄郡治地理志

鴈門郡治案近刻志下衍曰字其水又西北流右會一水案右近刻

又訛作水出東山下北俗謂之吐文水山又取名焉北

流逕鋤亭南又西流逕土壁亭南案近刻脫又字逕字西出峽

左入中陵水中陵水又北分爲二水一水東北流謂

之沃水案沃原本訛作流今改正又東逕沃陽縣故城南案故近刻訛作

坎北俗謂之可不溼城王莽之敬陽也又東北逕沃

陽城東又東合可不溼水水出東南六十里山下西

北流注沃水沃水又東案近刻脫沃水二字又下衍會字逕參合縣

南魏因參合陁以卽名也北俗謂之倉鶴陁道出其

中亦謂之參合口陘在縣之西北案陘在近刻即燕

書所謂太子寶自河西案近刻還師參合三軍奔潰

即是處也魏立縣以隸涼城郡案近刻郡西去沃陽

縣故城二十里縣北十里有都尉城地理志曰沃陽

縣西部都尉治者也北俗謂之阿養城其水又東合

一水水出縣東南六十里山下北俗謂之災豆渾水

西北流注于沃水沃水又東北流注鹽池地理志曰

鹽澤在東北者也今鹽池西南去沃陽縣故城六十

五里案近刻池水激渟淵而不流東西三十里南北

脫縣字

二十里池北七里案近刻即涼城郡治案近刻池西

有舊城俗謂之涼城也郡取名焉地理志曰澤有長

丞案漢官制有令有此城即長丞所治也城西三里

有小阜阜下有泉東南流注池北俗謂之大谷北堆

案近刻水亦受目焉中陵川水自枝津西北流右

合一水于連嶺北水出沃陽縣東北山下案近刻北

俗謂之烏伏真山案近刻水曰誥升袁河西南流逕

沃陽縣左合中陵川亂流西南與一水合北俗謂之

樹頽水水出東山下西南流右合誥升袁水亂流西



南注分謂二水左水枝分南出北俗謂之太羅河右

水西逕故城南北俗謂之昆新城案謂近刻作名其水自城

西南流注于河河水又南太羅水注之案此九字原本及近刻金

說作經水源上承樹頽河南流西轉逕武州縣故城南

十里案近刻脫州字下同十三州志曰武州縣在善無城西南百五

西南流一水注之案一近刻作右水導故城西北五十里南

流逕城西北俗名之曰故槃迴城案近刻脫俗字又南流注

太羅河太羅河又西南流注于河河水又左得湍水

口案此八字原本及近刻並訛作經水出西河郡美稷縣東南流東

觀記曰郭伋字細侯案近刻脫字字為并州牧前在州素有

恩德老小相攜道路行部到西河美稷數百小兒各

騎竹馬迎拜伋問兒曹何自遠來曰聞使君到喜故

迎伋謝而發去諸兒復送郭外問使君何日還伋計

日告之及還先期一日念小兒即止野亭須期至乃

往其水又東南流羌人因水以氏之漢冲帝時羌湍

狐奴歸化蓋其渠帥也其水俗亦謂之為遛波水東

南流入長城東鹹水出長城西鹹谷東入湍水湍水

又東南渾波水出西北窮谷東南流注于滴水滴水

又東逕西河富昌縣故城南王莽之富成也滴水又

東流入于河案原本訛作滿今改正河水左合一水案原本脫河字出

善無縣故城西南八十里其水西流歷于呂梁之山

而為呂梁洪其山案近刻脫山字巖層岫衍澗曲崖深巨石

崇竦壁立千仞河流激盪濤湧波襄雷奔電洩案電近刻

作雲震天動地昔呂梁未闢河出孟門之上蓋大禹所

闢以通河也司馬彪曰呂梁在離石縣西今于縣西

歷山尋河竝無過恒案近刻作乃過恒朱謀埠云當作邊阻至是乃為

河之巨險案近刻脫河之二字即呂梁矣在離石北以東可二

百有餘里也

又南過西河圍陽縣東

西河郡漢武帝元朔四年置王莽改曰歸新圍水出

上郡白土縣圍谷東逕其縣南地理志曰圍水出西

東入河案東近刻作南蓋後人所妄改王莽更曰黃土也東至長城

與神銜水合案近刻脫水出縣南神銜山脫神字

出峽東至長城案近刻脫作峽入于圍圍水又東逕

鴻門縣縣故鴻門亭地理風俗記曰圍陰縣西五十

里有鴻門亭天封苑案近刻火井廟火從地中出

水又東梁水注之水出西北梁谷東南流注圃水圃

水又東逕圃陰縣北漢惠帝五年立王莽改曰方陰

矣又東桑谷水注之水出西北桑溪案此句之下近

刻又有東北桑東流入于圃圃水又東逕圃陽縣南案近

刻並訛東流注于河河水又東端水入焉案此八字

陰南水西出號山山海經曰其木多漆椶案其下

作逕圃其草多穹窮案即是多冶石案冶近刻端水出焉

而東流注于河河水又南諸次之水入焉案此十字

原本及近

刻並訛水出上郡諸次山山海經曰諸次之山諸次

之水出焉案近刻脫是山多木無草鳥獸莫居是多

象蛇案象近刻其水東逕榆林塞世又謂之榆林山

即漢書所謂榆溪舊塞者也自溪西去悉榆柳之藪

矣案柳近緣歷沙陵屈龜茲縣西北案近刻訛故謂

廣長榆也王恢云樹榆為塞謂此矣蘇林以為榆中

在上郡非也按始皇本紀西北逐匈奴自榆中竝河

以東屬之陰山然榆中在金城東五十許里陰山在

朔方東以此推之不得在上郡漢書音義蘇林為失

是也

案失是近刻  
訛作是失

其水東入長城小榆水合焉

案榆下近

刻衍

歷澗西北

案澗近刻  
訛作源

窮谷其源也又東合首積

水水西出首積溪

案近刻脫水字  
又重一溪字

東注諸次水又東

入于河山海經曰諸次之水東流注于河即此水也

河水又南湯水注之

案此八字原本及  
近刻並訛作經

山海經曰水

出上申之山上無草木而多碕石下多榛楛湯水出

焉東流注于河也

又南離石縣西

案又南下  
脫過字

奢延水注之

案此五字原本及近刻並訛作經今考  
水經必云某水從某來注之不言從某

來者乃  
注文

水西出奢延縣西南赤沙阜東北流山海經

所謂生水出孟山者也

案孟近刻  
訛作孟

郭景純曰孟或作

明漢破羌將軍段熲破羌于奢延澤虜走洛川洛川

在南俗因縣主謂之奢延水又謂之朔方水矣

案近  
刻脫

方字東北流逕其縣故城南王莽之奢節也赫連龍昇

七年于是水之北黑水之南遣將作大匠梁公叱千

阿利

案近刻訛作  
叱于阿梨

改築大城名曰統萬城蒸土加功

雉堞雖久崇墉若新并造五兵器銳精利乃咸百鍊

為龍雀大銀號曰大夏龍雀銘其背曰古之利器吳

楚湛盧大夏龍雀名冠神都可以懷遠可以柔逋如  
風靡草威服九區世甚珍之又鑄銅為大鼓及飛廉  
翁仲銅駝龍虎皆以黃金飾之列于宮殿之前則今  
夏州治也奢延水又東北與溫泉合源西北出沙溪  
而東南流注奢延水奢延水又東黑水入焉水出奢  
延縣黑澗案近刻脫本字東南歷沙陵注奢延水奢延水又  
東合交蘭水水出龜茲縣交蘭谷案近刻脫本字東南流  
注奢延水奢延水又東北流與鏡波水合水源出南  
邪山南谷東北流注于奢延水奢延水又東逕膚施

縣帝原水西北出龜茲縣東南流縣因處龜茲降胡

著稱又東南注奢延水奢延水又東案近刻脫奢延水三字及東字

逕膚施縣南秦昭王三年置上郡治漢高祖并三秦

復以為郡王莽以漢馬員案馬員字季主為增山連率歸世

祖以為上郡太守司馬彪曰增山者上郡之別名也

東入五龍山地理志曰縣有五龍山帝原水案山下近刻衍

也自下亦為通稱也歷長城東出手白翟之中案近刻

作出于赤翟又有平水案平近刻出西北平溪東南

入奢延水奢延水又東走馬水注之水出西南長城

北陽周縣故城南橋山昔二世賜蒙恬死于此王莽更名上陵時山上有黃帝塚故也帝崩惟弓劍存焉故世稱黃帝仙矣其水東流昔段熲追羌出橋門至走馬水聞羌在奢延澤卽此處也門卽橋山之長城門也始皇令太子扶蘇與蒙恬築長城起自臨洮至于碣石卽是城也其水東北流入長城又東北注奢延水奢延水又東與白羊水合其水出于西南白羊溪循溪東北注于奢延水案循近刻訛作巡奢延水又東入于河山海經曰生水東流注于河河水又南陵水注

之

案此八字原本及近刻並訛作經

水出陵川北溪南逕其川西轉

入河河水又南得離石水口

案此九字原本及近刻並訛作經

水出

離石北山

案近刻脫水出二字

南流逕離石縣故城西史記云

秦昭王伐趙取離石者也漢武帝元朔三年封代共

王子劉緡爲侯國後漢西河郡治也其水又南出西

轉逕隰城縣故城南漢武帝元朔三年封代共王子

劉忠爲侯國王莽之慈平亭也胡俗語訛尙有千城

之稱其水西流注于河也

又南過中陽縣西

中陽縣故城在東案陽近刻東翼汾水隔越重山不濱于河也

又南過土軍縣西

吐京郡治故城即土軍縣之故城也胡漢譯言音為

訛變矣案近刻訛作皆訛偽變矣其城圓長而不方漢高帝十一

年以封武侯宣義為侯國縣有龍泉出城東南道左

山下牧馬川上多產名駒駿同滇池天馬案近刻訛作元河

其水西北流至其城東南土軍水出道左高山西南

注之龍泉水又北屈逕其城東西北入于河河水又

南合契水案此七字原本及近刻並訛作經傍溪東入窮谷其源也

又南至祿谷水口水源東窮此溪也河水又南得大

蛇水案此八字原本及近刻並訛作經發源溪首西流入河河水又

南右納辱水案此八字原本及近刻並訛作經山海經曰辱水出鳥

山案出下近刻衍于字其上多桑其下多楮陰多鐵陽多玉其

水東流注于河俗謂之秀延水東流得浣水口傍溪

西轉窮溪便即浣水之源也辱水又東案辱水近刻訛作延水下

同會根水案會下近刻衍于字西南溪下根水所發而東北注

辱水辱水又東南案近刻脫辱水又三字露跳水出西露溪案出

西近刻訛  
作西出

東流又東北入辱水亂流注于河河水又

南左合信支水水發源東露溪案近刻  
脫溪字西流入于河

河水又南左會石羊水循溪東入導源窮谷西流注

于河

又南過上郡高奴縣東

域谷水東啓荒原案近刻  
訛作源西歷長溪西南入于河河

水又南合孔溪口案近刻  
脫孔字水出孔山南歷溪西流注

于河孔山之上有穴如車輪三所東西相當相去各  
二丈許南北直通故謂之孔山也山在蒲城西南三

十餘里河水又右會區水山海經西次四經之首案

近刻訛  
作曰曰陰山西北百七十里曰申山其上多穀柞

其下多柎櫃其陽多金玉案近刻脫  
其陽二字區水出焉而東

流注于河世謂之清水東流入上郡長城案上郡二  
字近刻訛

在東  
流上逕老人山下又東北流至老人谷傍水北出極

溪便得水源清水又東得龍尾水口水出北地神泉

障北山龍尾溪東北流注清水清水又東會三湖水

水出南山三湖谷東北流入清水清水又東逕高奴

縣合豐林水地理志謂之洧水也故言高奴縣有洧



水肥可糲水上有肥可接取用之博物志稱酒泉延壽縣南山出泉水大如管注地為溝水有肥如肉汁取著器中始黃後黑如凝膏然極明與膏無異膏車及水碓缸甚佳彼方人謂之石漆水肥亦所在有之非止高奴縣洧水也項羽以封董翳為翟王居之三秦此其一也漢高祖破以縣之王莽之利平矣民俗語訛謂之高樓城也豐林川長津瀉注北流會清水

案近刻清訛作洧下同又脫水字 清水又南 案近刻訛作有 奚谷水注之 案

近刻訛作溪 水西出奚川東南流入清水清水又東注于

河河水又南蒲川水出石樓山南逕蒲城東 案此十六字原

本及近刻並訛作經今本脫水出二字 卽重耳所奔之處也又南歷蒲

子縣故城西今大魏之汾州治徐廣晉紀稱劉淵自

離石南移蒲子者也關駟曰蒲城在西北漢武帝置

其水南出得黃盧水口水東出蒲子城南 案近刻脫水字出下

復衍 東北入谷極溪便水之源也蒲水又南 案近刻脫蒲水

二合 紫川水水東北出紫川谷 案水字下近 西南合

江水江水出江谷西北入紫川水紫川水又西北入

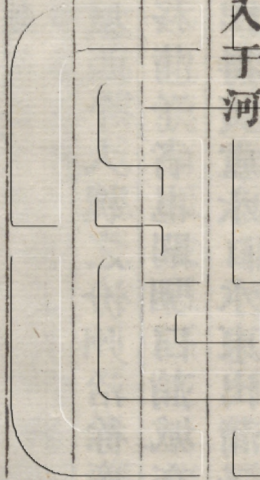
蒲水蒲水又西南入于河水河水又南合黑水 案近刻訛

作河水入南黑水水出定陽縣西山二源奇發同瀉一壑東

南流逕其縣北又東南流石合定水俗謂之白水也

水西出其縣南山定水谷東逕定陽縣故城南案東更應劭曰縣在定水之陽也定水又東注于黑水亂

流東南入于河



水經注卷三

水經注卷四

後魏酈道元撰

河水案二字原本說在經文又南上近刻又增河水四三字表日

又南過河東北屈縣西

河水南逕北屈縣故城西西四十里有風山案近刻脫西四

二上有穴如輪風氣蕭瑟習常不止當其衝飄也略

無生草案略上近刻常字蓋常不定案近刻脫常字衆風之門故也

風山西四十里河南孟門山海經曰孟門之山其

上多金玉其下多黃堊涅石淮南子曰龍門未闢呂

梁未鑿河出孟門之上大溢逆流無有丘陵高阜滅之名曰洪水大禹疏通謂之孟門故穆天子傳曰北

登孟門九河之隘孟門即龍門之上口也寔為河之

巨阨

案近刻訛作實謂黃河之巨阨

兼孟門津之名矣

案近刻脫門字

此石

經始禹鑿河中漱廣夾岸崇深傾崖返捍巨石臨危

若墜復倚古之人有言水非石鑿而能入石信哉其

中水流交衝素氣雲浮往來遙觀者常若霧露沾人

窺深悸魄

案魄近刻作魂

其水尚崩浪萬尋懸流千丈渾洪

鼠怒鼓若山騰濬波頽疊迄于下口方知慎子下龍

門流浮竹非駟馬之追也又有燕完水注之異源合

舍西流注河河水又南得鯉魚

案此七字原本及近刻並訛作經又有脫

文應作鯉魚澗

歷澗東入窮溪首便其源也爾雅曰鱣鮪也

出鞏穴三月則上渡龍門得渡為龍矣否則點額而

還非夫往還之會何能便有茲稱乎河水又南羊求

水入焉

案此九字原本及近刻並訛作經

水東出羊求川

案近刻脫水字

逕北屈縣故城南城即夷吾所奔邑也王莽之朕北

也汲郡古文曰翟章救鄭次于南屈應劭曰有南故

加北國語曰二五言于獻公曰蒲與二屈君之疆也

其水西流注于河河又南為採桑津案此七字原本及近刻並訛作

經春秋僖公八年晉里克敗狄于採桑是也赤水出

西北罷谷川東謂之赤石川東入于河河水又南合

蒲水案此七字原本及近刻並訛作經西則兩源並發俱導一山出

西河陰山縣王莽之山寧也陰山東麓南水東北與

長松水合水西出丹陽山東案近刻訛作水出西三陽山東東北流

左入蒲水蒲水又東北與北溪會同為一川東北注

河河水又南丹水西南出丹陽山案此十二字原本及近刻並截上九

字訛作經下三字仍屬注文東北逕冶官東案近刻脫官字俗謂之丹陽

城城之左右猶有遺銅矣其水東北會白水口水出

丹山東而西北注之丹水又東北入河案近刻重一東字河

水又南黑水西出丹山東案此十一字原本及近刻並截上六字訛作經下五

字仍屬注文而東北入于河河水又南至嶧谷傍谷東北

窮澗案此十三字原本及近刻並截上九字訛作經下四字仍屬注文水源所導也

西南流注于河河水又南洛水自獵山枝分東派東

南注于河案此十九字原本及近刻並訛作經昔魏文侯築館洛陰指

謂是水也

又南過皮氏縣西案此經原本及近刻並訛在赤水出西北罷谷川東之前

皮氏縣王莽之延平也故城在龍門東南不得延逕

皮氏方屆龍門也

案此注原本及近刻並訛在上注之末接指謂是水也下

又南出龍門口汾水從東來注之

昔者大禹導河積石疏決梁山謂斯處也即經所謂

龍門矣魏土地記曰梁山北有龍門山大禹所鑿通

孟津河口廣八十步巖際鑿跡遺功尚存岸上並有

廟祠祠前有石碑王所土碑文字秦滅不可復識一

碑是太和中立竹書紀年晉昭公元年河赤于龍門

三里

案近刻河下有水字

梁惠成王四年河水赤于龍門三日

京房易妖占曰河水赤下民恨河水又南右合暢谷

水

案此九字原本及近刻並訛作經

水自溪東南流逕夏陽縣西北

東南注于河河水又南逕梁山原東

案此九字原本及近刻並訛作

經原自山東南出至河

案原自近刻訛作自原

晉之望也在馮

翊夏陽縣之西北

案近刻脫北字

臨于河上山崩壅河三日

不流晉侯以問伯宗

案近刻以下衍此字

即是處也春秋穀梁

傳曰成公五年梁山崩遏河水三日不流召伯尊遇

輦者不避使車右鞭之輦者曰所以鞭我者其取道

遠矣伯尊因問之輦者曰君親縞素率羣臣哭之斯

流矣如其言而河流河水又南岨谷水注之案此九字原本

及近刻竝水出縣西北梁山東南流橫溪水注之近案

刻脫水出三累山其山層密三成故俗以三累名山

按爾雅山三成爲崑崙丘案近刻脫斯山豈亦崑崙

丘乎山水際有二石室蓋隱者之故居矣細水東

流注于岨谷側溪山南有石室西面有兩石室案西面近

刻訛作北面有七石室皆因阿結牖連肩接闔所謂

石室相距也東廂石上猶傳梓臼之跡庭中亦有舊

宇處尚髣髴前基北坎室上有微涓石溜豐周瓢飲

似是栖遊隱學之所昔子夏教授西河案近刻疑卽

此也而無以辨之案近刻溪水又東南逕夏陽縣故

城北故少梁也秦惠文王十一年更從今名矣王莽

之冀亭也其水東南注于河案注近刻昔韓信之襲

魏王豹也以木罌自此渡河水又南右合陶渠水案

九字原本及近水出西北梁山東南流逕漢陽太守

殷濟精廬南案南朱謀埠云舊本作尙宋本作尙在

改俗謂之子夏廟陶水又南逕高門南案陶近刻蓋

層阜墮缺故流高門之稱矣又東南逕華池南池方

三百六十步在夏陽城西北四里許故司馬遷碑文

云高門華池在茲夏陽案近刻此下有西城北漢陽太守殷濟精舍四里所凡十

四字即係上文衍複在此今高門東去華池三里溪水又東南逕

夏陽縣故城南服虔曰夏陽號邑也在太陽東三十

里案近刻此下有城南二字亦衍文又歷高陽宮北又東南逕司馬

子長墓北墓前有廟廟前有碑永嘉四年漢陽太守

殷濟瞻仰遺文太其功德遂建石室立碑樹桓案近刻說

作相太史公自叙曰遷生于龍門是其墳墟所在矣溪

水東南流入河昔魏文侯與吳起浮河而下美河山

之固即于此也河水又南徐水注之案此八字原本及近刻並說作

經南說水出西北梁山東南流逕漢武帝登仙宮東

東南流絕疆梁原案近刻脫原字右逕劉仲城北案右近刻說作石

是漢祖兄劉仲之封邑也故徐廣史記音義曰郃陽

案郃近刻說作郃國名也高祖八年侯劉仲是也其水東南

逕子夏陵北東入河河水又南逕子夏石室東案此十字

原本及近刻並說上九字說作經東字仍為注南北有二石室臨側河崖即

子夏廟室也

又南過汾陰縣西

河水東際汾陰脽案原本及近刻並訛作脽下同今改正縣故城在脽

側漢高帝六年封周昌為侯國魏土地記曰河東郡

北八十里有汾陰城北去汾水三里城西北隅曰脽

丘上有后主祠封禪書曰元鼎四年始立后土祠于

汾陰脽丘是也又有萬歲宮漢宣帝神爵元年幸萬

歲宮東濟大河而神魚舞水矣昔趙簡子沈欒微子

此曰吾好聲色而是子致之吾好士六年不進一人

是長吾過而黜吾善君子以為能譴矣案近刻脫長吾二字黜訛

點作河水又逕郃陽城東案此八字原本及近刻並訛作經周威烈王

之十七年魏文侯伐秦至鄭還築汾陰郃陽案近刻訛作縣

卽此城也故有莘邑矣為太姒之國詩云在郃之陽

在渭之涘又曰纘女維莘長子維行謂此也城北有

瀆水案近刻訛作城南去二水各數里其水東逕其

城內東入于河又于城內側中案內近刻訛作南有瀆水東

南出城注于河城南又有瀆水東流注于河案近刻流下行

東水南猶有文母廟廟前有碑案近刻脫一廟字去城十五

里水卽郃水也縣取名焉故應劭曰在郃水之陽也

河水又南瀆水入焉水出汾陰縣南四十里西去河



三里平地開源澆泉上湧大幾如輪深則不測俗呼  
 之為漢魁古人壅其流以為陂水種稻東西二百步  
 南北百餘步與郃陽漢水夾河河中渚上又有一漢  
 水皆潛相通案近刻作皆相潛通故呂忱曰爾雅異出同流為  
 漢水其水西南流歷蒲坂西西流注于河河水又南  
 逕陶城西案此八字原本及近刻並訛作經舜陶河濱皇甫士安以  
 為定陶不在此也然陶城在蒲坂城北城即舜所都  
 也南去歷山不遠或耕或陶所在則可何必定陶方  
 得為陶也舜之陶也斯或一焉孟津有陶河之稱蓋

從此始之南對蒲津關汲冢竹書紀年魏襄王七年  
 秦王來見于蒲坂關四月越王使公師隅來獻乘舟  
 始罔及舟三百箭五百萬犀角象齒焉  
 又南過蒲坂縣西

地理志曰縣故蒲也王莽更名蒲城應劭曰秦始皇  
 東巡見有長坂故加坂也孟康曰晉文公以賂秦秦  
 人還蒲于魏魏人喜曰蒲反矣故曰蒲反也薛瓚注  
 漢書曰秦世家以垣為蒲反案漢書作秦世家云以垣為蒲反此史記秦本  
紀語索隱曰為當為易蓋字訛也然則本非蒲也皇甫謐曰舜所都

也或言蒲坂或言平陽及潘者也

案潘原本訛作漢今考潘縣漢書地

理志屬上谷郡灑水章潘泉故蹟上承潘泉于潘城中或云舜所都也

今城中有舜廟

魏秦州刺史治太和遷都罷州置河東郡郡多流雜

案近刻訛作離謂之徒民民有姓劉名墮者宿擅工釀採挹

河流醞成芳酌懸食同枯枝之年排于桑落之辰故

酒得其名矣然香醕之色清白若滄漿焉別調氛氳

不與佗同蘭薰麝越自成馨逸方土之貢選最佳酌

矣自王公庶友牽拂相招者每云索郎有顧思同旅

語索郎反語為桑落也更為籍徵之雋句中書之英

談郡南有歷山

案山下近刻衍也字

謂之歷觀舜所耕處也有

舜井媯汭二水出焉南曰媯水北曰汭水西逕歷山

下

案西近刻訛作通

上有舜廟周處風土記曰舊說舜葬上

虞又記云耕于歷山而始寧刻二縣界上舜所耕田

于山下多柞樹

案上虞刻並屬會稽郡順帝永建四年分上虞南鄉立始寧縣

吳越

之間名柞為櫪故曰歷山余按周處此志為不近情

傳疑則可證實非矣安可假木異名附山殊稱彊引

大舜即比甯壤

案近刻訛作寧壤

更為失誌記之本體差實

錄之常經矣歷山媯汭言是則安于彼乖矣尚書所

謂釐降二女子媯汭也孔安國曰居媯水之內王肅

曰媯汭虞地名皇甫謐曰納二女子媯水之汭馬季

長曰水所出曰汭然則汭似非水名而今見有二水

異源同歸渾流西注入于河河水南逕雷首山西案此

八字原本及近刻並訛作經南上近刻有又字山臨大河北去蒲坂三十里

尚書所謂壺口雷首者也案近刻脫也字俗亦謂之堯山山

土有故城世又曰堯城闕駟曰蒲坂堯都按地理志

曰縣有堯山首山祠案首近刻訛作有下脫山字雷首山在南事

有似而非非而似千載眇邈非所詳耳又南涑水注

之案此六字原本及近刻並訛作經水出河北縣雷首山縣北與蒲

坂分山有夷齊廟闕駟十三州志曰山一名獨頭山

夷齊所隱也山南有古冢陵柏蔚然攢茂丘阜俗謂

之夷齊墓也案也字近刻訛在其水下其水西南流亦曰雷水穆

天子傳曰壬戌天子至于雷首犬戎胡觴天子于雷

首之阿乃獻良馬四六天子使孔牙受之于雷水之

于是也昔趙盾田首山食祁彌明翳桑之下案祁左傳作提

卽于此也涑水又西南流注于河春秋左傳謂之涑

川者也俗謂之陽安澗水

又南至華陰潼關渭水從西來注之

汲郡竹書紀年曰晉惠公十五年秦穆公帥師送公

子重耳涉自河曲春秋左氏傳公二十四年秦伯納

之及河子犯以璧授公予曰臣負羈縻從君巡于天

下臣之罪多矣臣猶知之而況君乎請由此亡公子

曰所不與舅氏同心者有如白水投璧于此案投近刻訛作

授子推笑曰案笑近刻訛作哭天開公子子犯以為功吾不

忍與同位遂逃焉河水歷船司空與渭水會案此十字原本

及近刻並訛作經漢書地理志案志下近刻衍曰字舊京兆尹之屬縣

也案尹近刻訛作郡左丘明國語云案此六字訛舛當作古語云華岳本

一山當河河水過而曲行河神巨靈手盪脚蹋開而

為兩今掌足之跡仍存華巖開山圖曰有巨靈胡者

徧得坤元之道案近刻徧訛作偏坤訛作神能造山川出江河案近

刻脫江字所謂巨靈鼉首冠靈山者也常有好事之士

案近刻故升華岳而觀厥跡焉自下廟歷列柏南行

十一里東迴三里至中祠又西南出五里至南祠謂

之北君祠諸欲升山者至此皆祇請焉從此南入谷

七里案此近刻訛作北又居一祠謂之石養父母石龕木主

存焉又南出一里至天井案又近刻井裁容人穴空

迂迴頓曲而上案頓近刻作傾可高六丈餘山上又有微涓

細水流入井中亦不甚沾人上者皆所由陟更無別

路欲出井望空視明如在室窺窻也出井東南行二

里峻坂斗上斗下降此坂二里許又復東上百丈崖

升降皆須扳繩挽葛而行矣南上四里路到石壁緣

旁稍進逕百餘步自此西南出六里又至一祠案祠近刻

作神名曰胡越寺神像有童子之容從祠南歷夾嶺廣

裁三尺餘兩箱懸崖數萬仞案近刻窺不見底祀祠

有感則雲與之平然後敢度猶須騎嶺抽身漸以就

進故世謂斯嶺為擲嶺矣度此二里便居山頂案便近刻

訛作上方七里靈泉二所一名蒲池西流注于澗一

名太上泉東注澗下上宮神廟近東北隅其中塞實

雜物事難詳載自上宮東北出四百五十步有屈嶺

東南望巨靈手跡惟見洪崖赤壁而已都無山下上

觀之分均矣河在關內南流潼激關山因謂之潼關

濩水注之案濩原本及近刻近訛水出松果之山案

刻訛北流逕通谷世亦謂之通谷水東北注于河述

征記所謂潼谷水者也或說因水以名地也河水自

潼關東北流水側有長坂謂之黃巷坂案巷近刻訛作卷下同

坂傍絕澗案近刻脫坂字陟此坂以升潼關所謂沂黃巷以

濟潼矣案潼下近刻有關字歷北出東嶠案嶠近刻訛作嶠通謂之函

谷關也邃岸天高空谷幽深澗道之峽車不方軌號

曰天險故西京賦曰巖險周固矜帶易守所謂秦得

百二并吞諸侯也是以王元說隗囂曰請以一丸泥

東封函谷關圖王不成其弊足霸矣郭緣生記曰漢

末之亂魏武征韓遂馬超連兵此地今際河之西有

曹公壘道東原上云李典營義熙十三年王師曾據

此壘西征記曰沿路透池入函道六里有舊城案近刻脫

有城周百餘步北臨大河南對高山姚氏置關以守

峽宋武帝入長安檀道濟王鎮惡或據山為營或平

地結壘案地近刻訛作城為大小七營濱帶河險姚氏亦保

據山原陵阜之上案近刻脫陵字尚傳故跡矣關之直北隔

河有層阜巍然獨秀孤峙河陽世謂之風陵戴延之

所謂風埴者也南則河濱姚氏之營與晉對岸河水

又東北玉澗水注之案此十字原本及近刻並訛作經水南出玉溪

北流逕皇天原西周固記開山東首上平博方可里

餘三面壁立高千許初漢世祭天于其上名之爲皇

天原上有漢武帝思子臺又北逕闌鄉城西案闌原本及近

刻並訛作闌下同郡國志曰弘農湖縣有闌鄉世謂之闌鄉

水也魏尚書僕射闌鄉侯河東衛伯儒之故邑其水

北流注于河河水又東逕闌鄉城北東與全鳩澗水

合案城北近刻訛作侯河又此十水出南山北逕皇

天原東述征記曰全節地名也其西名桃原古之桃

林周武王克殷休牛之地矣西征賦曰咸徵名于桃

原者也晉太康地記曰桃林在闌鄉南谷中其水又

北流注于河案流近刻訛作河

又東過河北縣南

縣與湖縣分河蓼水出襄山蓼谷西南注于河案注近刻

訛作河水又東永樂澗水注之案此十字原本及近刻並訛作經水

北出于薄山南流逕河北縣故城西故魏國也晉獻

公滅魏以封畢萬卜偃曰魏大名也萬後其昌乎後

乃縣之在河之北故曰河北縣也今城南西二面竝

去大河可二十餘里北去首山十許里處河山之間

土地迫隘故魏風著十畝之詩也城內有龍泉南流  
出城又南斷而不流永樂溪水又南入于河余按中

山經案近刻脫出字即渠豬之水也太史公封禪書稱華山

以西名山七薄山其一焉薄山即襄山也徐廣曰蒲

坂縣有襄山山海經曰蒲山之首曰甘棗之山共水

出焉而西流注于河東則渠豬之山渠豬之水出焉

而南流注于河如準封禪書二水無西南注河之理

今診蓼水川流所趣與共水相扶永樂溪水導源注

于河又與渠豬勢合蒲山統目總稱亦與襄山不殊

故揚雄河東賦曰河靈躡蹠案近刻訛作躡蹠掌華蹈襄注

云襄山在潼關北十餘里以是推之知襄山在蒲坂

溪水即渠豬之水也案溪近刻訛作蓼河水自河北城南東

逕芮城案此十一字原本二城之中有段干木冢干及近刻並訛作經

木晉之賢人也魏文侯過其門式其廬所謂德尊萬

古芳越來今矣汲冢竹書紀年曰晉武公元年尚一

軍芮人乘京荀人董伯皆叛匪直大荔故芮也此亦

有焉紀年又云晉武公七年芮伯萬之母芮姜逐萬

萬出奔魏八年周師號師圍魏取芮伯萬而東九年



戎人逆芮伯萬于郊

案郊近刻  
訛作郊

斯城亦或芮伯之故

畫也

案畫朱謀埠  
云疑是疆字

河水右會槃澗水

案此七字原本  
及近刻並訛作

經右訛  
作又

水出湖縣夸父山北逕漢武帝思子宮歸來

望思臺東

案思近刻  
訛作子

又北流入于河河水又東逕湖

縣故城北

案此十字原本及  
近刻並訛作經

昔范叔入關遇穰侯于

此矣湖水出桃林塞之夸父山廣圓三百仞武王伐

紂天下既定王巡嶽瀆

案巡近刻  
訛作及

放馬華陽散牛桃

林卽此處也其中多野馬造父于此得驊騮綠耳盜

驪之乘以獻周穆王使之馭以見西王母湖水又北

逕湖縣東而北流入于河魏土地記曰弘農湖縣有

軒轅黃帝登仙處黃帝採首山之銅鑄鼎于荆山之

下有龍垂胡于鼎黃帝登龍從登者七十人遂升于

天故名其地爲鼎湖

案近刻  
訛作湖

荆山在馮翊首山在蒲

坂與湖縣相連晉書地道記太康記並言胡縣也漢

武帝改作湖俗云黃帝自此乘龍上天也地理志曰

京兆湖縣有周天子祠二所故曰胡

案近刻  
訛作湖

不言黃

帝升龍也山海經曰西九十里曰夸父之山其木多

椶櫚多竹箭其陽多玉其陰多鐵其北有林焉名曰

桃林其中多馬湖水出焉北流注于河故三秦記曰

桃林塞在長安東四百里若有軍馬經過好行則牧

華山休息林下惡行則決河漫延人馬不得過矣河

水又東合柏谷水案此八字原本及近刻並訛作經水出弘農縣南

石隄山案南近刻訛作兩山下有石隄祠銘云魏甘露四年

散騎常侍征南將軍豫州刺史領弘農太守南平公

之所經建也其水北流逕其亭下晉公子重耳出亡

案晉近刻訛作昔及柏谷卜適齊楚狐偃曰不如之翟漢武

帝嘗微行此亭見饋亭長妻故潘岳西征賦曰長微

客于柏谷妻靚貌而獻餐謂此亭也谷水又北流入

于河河水又東右合門水案此八字原本及近刻並訛作經門水即

洛水之枝流者也洛水自上洛縣東北于拒陽城西

北案近刻脫陽字分爲二水枝渠東北出爲門水也門水又

東北歷陽華之山即山海經所謂陽華之山案即字下近刻

衍華陽二字門水出焉者也又東北歷峽謂之鴻關水水

東有城案近刻脫一水字卽關亭也水西有堡謂之鴻關堡

案近刻訛作鳥世亦謂之劉項裂地處非也余按上洛有鴻

臚圍池是水津渠沿注故謂斯川爲鴻臚澗鴻關之

名乃起是矣門水又東北歷邑川二水注之案二近刻流作

燭左水出于陽華之陰案近刻東北流逕盛墻亭西案近刻

東北流與右水合右水出陽華之陽案近刻東北流案近刻

逕盛墻亭東北與左水合案近刻即山海經所東字

謂結姑之水出于陽華之陰東北流注于門水者也

案結姑近刻又東北燭水注之水有二源左水南出作緒茹下同

于衙嶺案原本及近刻訛作衙嶺下同今據漢書改正世謂之石城山其

水東北流逕石城西東北合右水右水出石城山東

北逕石城東東北入左水地理志曰燭水出衙嶺下

谷案燭漢書作燭開山圖曰衙山在函谷山西南是水亂流

東注于結姑之水二水悉得通稱矣歷澗東北出謂

之開方口水側有阜謂之方伯堆案謂近刻宋奮武將

軍魯方平建武將軍薛安都等案武近刻與建威將

軍柳元景北入軍次方伯堆者也堆上有城即方平

所築也案平近刻又東北逕邑川城南案邑近刻即

漢封竇門之故邑川受其名亦曰竇門城在函谷關

南七里又東北田渠水注之案渠下近刻水出衙山之

白石谷案近刻脫水字衙訛作衡東北流逕故丘亭東是薛安都

軍所從城也其水又逕鹿蹠山西山石之上有鹿蹠

自然成著

案近刻訛作者

非入功所刊歷田渠川謂之田渠

水西北流注于燭水燭水又北入門水水之左右即

函谷山也門水又北逕弘農縣故城東城即故函谷

關按尉舊治處也終軍棄繯于此燕丹孟嘗亦義動

雞鳴于其下可謂深心有感志誠難奪矣昔老子西

入關尹喜望氣于此也故趙至與嵇茂齊書曰李叟

入秦及關而歎亦言與嵇叔夜書及關尹望氣之所

異說紛紛竝未知所定矣漢武帝元鼎四年徙關于

新安縣以故關為弘農縣弘農郡治王莽更名右隊

劉桓公為郡虎相隨渡河光武問而善之其水側城

北流而注于河河水于此有涇津之名

案涇近刻訛作涇

說

者咸云漢武微行柏谷遇辱寶門又感其妻深識之

饋既返玉階厚賞賚焉賜以河津令其鸞渡今寶津

是也

案津下近刻衍者字

故潘岳西征賦云

案近刻脫云字

酬匹婦其

已秦胡厥夫之謬官袁豹之徒竝以為然余按河之

南畔夾側水濱有津謂之涇津河北縣有涇水

案此下近

刻衍涇津其水四字

南入于河河水故有涇津之名不從門始

蓋事類名同故作者疑之案疑近刻竹書穆天子傳

曰天子自竇輪乃次于涇水之陽丁亥入于南鄭考

其沿歷所躡案近刻路直斯津以是推之知非因門

矣俗或謂之偃鄉澗水也河水又東左合一水案近刻

訛作有合其水二源疏引案一近刻俱導薄山案近刻

訛作右南流會成一川其工水之內世謂之閑原言虞芮

所爭之田所未詳矣又南注于河河之右曹水注之

案近刻之訛作水出南山北逕曹陽亭西陳涉遣周

章入秦少府章邯斬之于此魏氏以為好陽晉書地

道記曰亭在弘農縣東十三里其水西北流入于河

河水又東菑水注之水出常烝之山西北逕曲沃城

南又屈逕其城西西北入河諸注述者咸言曲沃在

北此非也魏司徒崔浩以為曲沃地名也余按春秋

文公十三年晉侯使詹嘉守桃林之塞處此以備秦

時以曲沃之官守之故曲沃之名遂為積古之傳矣

河水又東得七里澗澗在陝城西七里案近刻故因

名焉其水自南山通河亦謂之曹陽坑是以潘岳西

征賦曰行于漫瀆之口憩于曹陽之墟袁豹崔浩亦

不非其地矣余按漢書昔獻帝東遷逼以寇難李傕  
 郭汜追戰于弘農澗天子遂露次曹陽楊奉董承外  
 與傕和內引白波李樂等破傕乘輿于是得進復來  
 戰奉等大敗兵相連綴四十餘里方得達陝以是推  
 之似非曹陽然以山海經求之菑曹字相類是或有  
 曹陽之名也河水又東合漵水案漵水近刻  
訛作譙譙水導源  
 常烝之山俗謂之爲干山案干近刻  
訛作于蓋先後之異名  
 也山在陝城南八十里其川案此下近刻  
衍流也二字二源雙導  
 同注一壑而西北流注于河

又東過陝縣北

橐水出橐山西北流又有崖水

案崖近刻  
作于

出南山北谷

案近刻  
訛作合

逕崖峽北流與干山之水會

案干近刻亦  
訛作于下同水

出干山東谷

案近刻  
脫水字

兩川合注于崖水又東北注橐

水橐水北流出谷謂之漫澗矣與安陽溪水合水出

石嶠南西逕安陽城南漢昭帝封上官桀爲侯國

案昭

帝近刻訛  
作武帝

潘岳所謂我祖安陽也東合漫澗水水北

有逆旅亭謂之漫口客舍也又西逕陝縣故城南

案此

八字原本及近刻並訛作經今  
考上下文乃注內叙橐水所逕

又合一水謂之瀆谷

水南出近溪北流注橐橐水又西北逕陝城西西北

入于河

案注內叙橐橐水終于此

河北對茅城故茅亭茅戎邑也

公羊曰晉敗之大陽者也津亦取名焉春秋文公三

年秦伯伐晉自茅津濟封峭尸而還是也東則咸陽

澗水注之水出北虞山南至陝津注河河南即陝城

也昔周召分伯以此城為東西之別東城即虢邑之

上陽也虢仲之所都為南虢三虢此其一焉其大城

中有小城故焦國也武王以封神農之後于此玉葬

更名黃眉矣戴延之云城南倚山原北臨黃河懸水

百餘仞臨之者咸悚惕焉西北帶河水湧起方數十

丈有物居水中父老云銅翁仲所沒處

案沒近刻又訛作投

云石虎載經于此沈沒二物竝存水所以湧所未詳

也或云翁仲頭髻常出水之漲減恒與水齊晉軍當

至髻不復出今惟見水異耳嗟嗟有聲聲聞數里按

秦始皇二十六年長狄十二見于臨洮長五丈餘以

為善祥鑄金人十二以象之各重二十四萬斤坐之

宮門之前謂之金狄皆銘其胷云皇帝二十六年初

兼天下以為郡縣正法律同度量大人來見臨洮身

長五丈足六尺李斯書也故衛恒叙篆曰秦之李斯號為工篆諸山碑及銅人銘案近刻脫碑字皆斯書也漢自阿房徙之未央宮前俗謂之翁仲矣地皇二年王莽夢銅人泣惡之念銅人銘有皇帝初兼天下文使尚方工鑄滅所夢銅人膺文後董卓毀其九為錢其在者三魏明帝欲徙之洛陽重不可勝至霸水西停之漢晉春秋曰或言金狄泣故留之石虎取置鄴宮符堅又徙之長安毀二為錢其一未至而苻堅亂百姓推置陝北河中于是金狄滅余以為鴻河巨瀆故應

不為細梗躡湍長津碩浪無宜以微物屯流斯水之所以濤波者蓋史記所云魏文侯二十六年號山崩壅河所致耳獻帝東遷日夕潛渡案日近刻訛作自墜坑爭舟舟指可掬亦是處矣

又東過大陽縣南

交澗水出吳山東南流入河河水又東路澗水亦出

吳山東逕大陽城西南流案此下近刻衍注水二字入于河

水又東逕大陽縣故城南案此十一字原本及近刻並訛作經竹書紀

年曰晉獻公十有九年獻公會虞師伐虢滅下陽虢



公醜奔衛獻公命瑕父呂甥邑于虢都地理志曰北

虢也有天子廟王莽更名勤田應劭地理風俗記曰

城在大河之陽也案在近刻河水又東沙澗水注之

案此九字原本及近刻竝訛作經水北出虞山東南逕傳巖歷傳說

隱室前俗名之為聖人窟孔安國傳傳說隱于虞虢

之間卽此處也傳巖東北十餘里卽巖輪坂也春秋

左傳所謂入自巖輪者也有東西絕澗左右幽空窮

深地壑中則築以成道指南北之路謂之為輪橋也

傳說傭隱止息于此高宗求夢得之是矣橋之東北

有虞原原上道東

案近刻脫原字

有虞城堯妻舜以嬪于

虞者也周武王以封太伯後虞仲于此

案後近刻是

為虞公晉太康地記

案近刻脫晉字康訛作原

所謂北虞也城東

有山世謂之五家冢冢上有虞公廟春秋穀梁傳曰

晉獻公將伐虢荀息曰君何不以屈產之乘垂棘之

璧假道于虞公曰此晉國之寶也曰是取中府置外

府也公從之及取虢滅虞乃牽馬操璧璧則猶故馬

齒長矣卽宮之奇所謂案所下近刻衍以字虞虢其猶輔車相

依唇亡則齒寒虢亡虞亦亡矣其城北對長坂二十

許里謂之虞坂戴延之曰自上及下七山相重戰國策曰昔騏驎駕鹽車上于虞坂遷延負轅而不能進

此蓋其困處也橋之東北山溪中案之近刻有小水訛作水

西南注沙澗案注近刻亂流逕大陽城東河北郡治訛作流

也沙澗水南流注于河案近刻脫沙字河水又東左

合積石土柱二溪案近刻東下衍右竝北發大陽之

山南流入于河是山也亦通謂之為薄山矣故穆天

子傳曰天子自鹽已丑南登于薄山寘輪之案近

字乃宿于虞是也刻脫

又東過砥柱間

砥柱山名也昔禹治洪水山陵當水者鑿之故破山

以通河河水分流包山而過山見水中若柱然故曰

砥柱也三穿既決水流疎分指狀表目亦謂之三門

矣山在號城東北大陽城東也搜神記稱齊景公渡

于江沈之河鼃銜左驂沒之衆皆惕古冶子于是拔

劍從之邪行五里逆行三里至于砥柱之下乃鼃也

左手持鼃頭右手挾左驂燕躍鵠躡而出仰天大呼

水為逆流三百步觀者皆以為河伯也亦或作江沅

字者也若因地而為名則宜在蜀及長沙按春秋此  
 二土竝景公之所不至古冶子亦無因而騁其勇矣  
 劉向叙晏子春秋稱古冶子曰吾嘗濟于河鼃銜左  
 驂以入砥柱之流當是時也從而殺之視之乃鼃也  
 不言江沅矣又考史遷記云景公十二年公見晉平  
 公十八年復見晉昭公旌軒所指路直斯津從鼃砥  
 柱事或在茲又云觀者以為河伯賢于江沅之證河  
 伯本非江神又河可知也河之右側峭水注之

訛作則又此八字原本及近刻竝訛作經

水出河南盤峭山西北流水上

案側近刻

有梁俗謂之鴨橋也歷澗東北流與石峭水合水出  
 石峭山山有二陵南陵夏后臯之墓也北陵文王所  
 避風雨矣言山徑委深峯阜交蔭故可以避風雨也  
 秦將襲鄭蹇叔致諫而公辭焉蹇叔哭子曰吾見其  
 出不見其入晉人禦師必于峭矣余收爾骨焉孟明  
 果覆秦師于此峭水又北左合西水

案左下近刻衍右字亂流

注于河河水又東千峭之水注焉

案此十字原本及近刻竝訛作經

水南導于千峭之山其水北流纏絡二道漢建安中

曹公西討巴漢惡南路之險故更開北道自後行旅

率多從之今山側附路有石銘云晉太康三年弘農太守梁柳修復舊道太嶠以東西嶠以西明非一嶠

也西有二石又南五十步案近刻作五六十步臨溪有恬漠先生翼神碑蓋隱斯山也其水北流注于河河水翼岸

夾山巍峯峻舉案峻近刻訛作峻羣山疊秀重嶺千霄鄭玄

按地說河水東流貫砥柱觸闕流今世所謂砥柱者

蓋乃闕流也砥柱當在西河未詳也余按鄭玄所說

非是西河當無山以擬之案擬近刻訛作礙自砥柱以下五

戶已上其間百二十里河中竦石傑出案中近刻訛作水勢

連襄陸蓋亦禹鑿以通河疑此闕流也其山雖闕尚

梗湍流激石雲河濃波怒溢合有十九灘水流迅急

勢同三峽破害舟船自古所患漢鴻嘉四年楊焉言

從河上下患砥柱隘可鑄廣之上乃令焉鑄之裁沒

水中不能復去而令水益湍怒害甚平日魏景初二

年二月帝遣都督沙丘部監運諫議大夫寇慈案近刻訛

作帥工五千人案近刻脫工字歲常修治以平河阻案近刻脫以字

晉泰始三年正月案近刻訛作奏武帝遣監運大中

大夫趙國都匠中郎將河東樂世帥眾五千餘人修

治河灘事見五戶祠銘雖世代加功水流湍洿濤波  
尚屯及其商舟是次鮮不踟躕難濟故有衆峽諸灘  
之言五戶灘名也有神祠通謂之五戶將軍亦不知  
所以也

又東過平陰縣北清水從西北來注之

清水出清廉山之西嶺世亦謂之清營山其水東南  
流出峽峽左有城蓋古關防也清水歷其南東流逕  
臯落城北服虔曰赤翟之都也世謂之倚亳城蓋讀  
聲近轉案近刻訛作傳因失實也春秋左傳所謂晉侯使太

子申生伐東山臯落氏者也與倚亳川水合水出北

山礦谷東南流注于清清水又東逕清廉城南又東

南流右會南溪水案近刻右訛作又水訛作溪水出南山而東注

清水清水又東合乾棗澗水案近刻脫乾字水出石人嶺下

案石近刻訛作左南流俗謂之扶蘇水又南歷奸苗北馬頭

山亦曰白水原西南逕垣縣故城北史記魏武侯二

年城安邑至垣卽是縣也其水西南流注清水案流注二

字近刻訛在初水色白濁案近刻脫水字初會清流乃有玄

素之異也清水又東南逕陽壺城東卽垣縣之壺丘

亭

案丘亭上原本及近刻並重城東即垣縣之壘七字

晉遷宋五大夫所居也

清水又東南流注于河河水又東與教水合

案此八字原本

及近刻並訛作經

水出垣縣北教山南逕輔山山高三十許

里上有泉源

案近刻脫源字

不測其深山頂周圍五六里少

草木山海經曰孟門東南有平山水出于其上潛于

其下又是王屋之次疑即平山也其水南流歷鼓鍾

上峽懸洪五丈飛流注壑夾岸深高壁立直上輕崖

秀舉

案輕近刻訛作經

百有餘丈峰次青松巖懸積石于中

歷落有翠柏生焉丹青綺分望若圖繡矣水廣十許

步南流歷鼓鍾川分爲二澗一澗西北出百六十許

里山岫迴阻纔通馬步今聞喜縣東北谷口猶有乾

河里故溝存焉今無復有水一水歷冶官西世人謂

之鼓鍾城城之左右猶有遺銅及銅錢也城西阜下

有大泉西流注澗與教水合伏入石下南至下峽山

海經曰鼓鍾之山帝臺之所以觴百神卽是山也其

水重源又發

案又近刻訛作雙

南至西馬頭山東截坡下又

伏流南十餘里復出又謂之伏流水南入于河山海

經曰教山教水出焉而南流注于河

案而近刻訛作又

是水

冬乾夏流寔惟乾河也今世人猶謂之為乾澗矣河

水又與畛水合案此七字原本及近刻並訛作經水出新安縣青要

山今謂之疆山案疆近刻作疆下同又此句之下衍山海經曰河長澗七字其水

北流入于河山海經曰青要之山畛水出焉即是水

也河水又東正回之水入焉水出驄山疆山東阜也

東流俗謂之疆川水與石瓜疇川合案近刻訛作與石等瓜川合

水出西北石澗中案近刻脫水字東南流注于疆川水疆川

水又東逕疆冶鐵官東東北流注于河河水又東合

庸庸之水案此九字原本及近刻並訛作經水出河東垣縣宜蘇山

案東近刻訛作南俗謂之長泉水山海經曰水多黃貝伊洛

門也其水北流分為二水一水北入河一水又東北

流注于河河水又東逕平陰縣北案此九字原本及近刻並訛作經

地理風俗記曰河南平陰縣故晉陰地陰戎之所居

又曰在平城之南故曰平陰也三老董公說高祖處

陸機所謂幡幡董叟謨我平陰者也魏文帝改曰河

陰矣河水又會濬水案此六字原本及近刻並訛作經水出垣縣王

屋山西濬溪案山西近刻訛作西山夾山東南流逕故城東即

濬關也漢光武建武二年遣司空王梁北守濬關天

并關擊赤眉別拔皆降之獻帝自陝北渡安邑東出

濊關卽是關也濊水西屈逕關城南歷軹關南逕苗

亭西亭故周之苗邑也又東流注于河經書清水非

也是乃濊水耳案清水入河處在平陰縣西濊水則在縣東經于大河東過平陰縣北之

下乃言清水注河

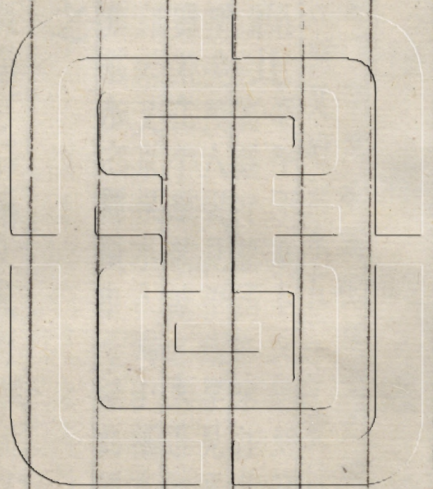
又東至鄧案此四字原本及近刻並訛在上句清水從西北來注之上考濊水入河之後河乃至鄧

而平縣又在其東今濟源縣西有濊水有苗亭孟縣西南有鄧城道元敘河水又東逕平縣故城北卽云河水

于斯有盟津之目盟津值今孟縣南上注不言經文之誤然則二語上下倒亂在道元後矣今訂正

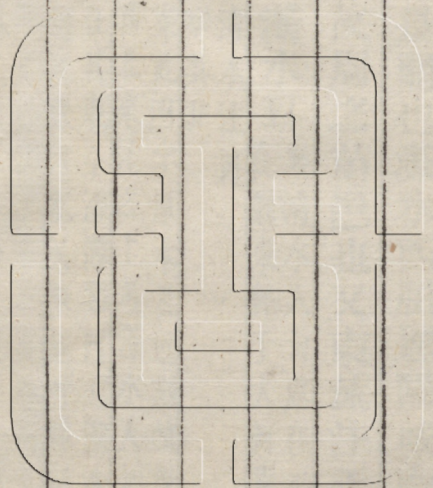
洛陽西北四十二里故鄧鄉矣案此十二字原本及近刻並訛在後條注

內南臨孟津河  
之下今訂正





水經注卷四



水經注卷五

後魏 酈道元撰

河水

案二字原本說在經文又東上近刻又增河水五三字表目

又東過平縣北

案平下原本及近刻並衍陰字今考上言過平陰清水來注此不得言過平陰

湛水來注明矣後人習見平陰罕見平因而妄加然湛水入河在鄧不在平縣故城之東道元于河水過平縣故城北下即云又東湛水入焉于湛水云斯乃誤川之所由非湛水之間關也可證此經本作平縣  
從北來注之

河水又東逕河陽縣故城南

案此十一字原本及近刻並訛作經考河陽臨

平洛陽皆在平陰之東平縣之西不得與經文消紊今改正

春秋經書天王狩于

河陽壬申公朝于王所晉侯執衛侯歸于京師春秋  
左傳僖公二十八年冬會于温執衛侯是會也晉侯

召襄王以諸侯見且使王狩于河陽言非其狩地服虔賈逵  
以訓故書曰天王狩于河陽言非其狩地服虔賈逵

曰河陽温也班固漢書地理志司馬彪袁山松郡國  
志案山松原本及近刻並訛晉太康地道記十三州

志河陽別縣非温邑也案河陽故城在今孟縣西三  
十五里温故城在今温縣西  
南三十里是漢高帝六年封陳涓為侯國王莽之河  
以道元辯之

亭也十三州志曰治河上河孟津河也郭緣生述征

記曰踐土今冶坂城是名異春秋焉非也案治原本  
及近刻並

訛作治下同今考冶坂城其下為冶坂津在今孟縣  
西南而踐土在今滎澤縣西北在官城之內故道元  
辨其今河北見者河陽城故縣也在冶坂西北蓋晉

之温地故羣儒有温之論矣魏土地記曰冶坂城舊  
名漢祖渡城險固南臨孟津河河水右逕臨平亭北

案此八字原本及近刻並  
訛作經近刻右訛作又帝王世紀曰光武葬臨平  
亭南西望平陰者也河水又東逕洛陽縣北案此九  
字原本

及近刻並河之南岸有一碑北面題云洛陽北界津  
水二渚分屬之也案近刻脫津  
字屬訛作為上舊有河平侯祠祠

前有碑今不知所在郭頌世語曰晉文王之世大魚見孟津長數百步高五丈頭在南岸尾在中渚河平

侯祠卽斯祠也河水又東逕平縣故城北案此十字原本及近

刻並訛作經今考以上注文記河之西來所逕至此卽上經文所謂又東過平縣北也漢武帝

元朔三年封濟北貞王子劉遂爲侯國王莽之所謂

治平矣俗謂之小平也有高祖講武場河北側岸有

二城相對置北中郎府徙諸徒隸府戶案徒近刻訛作從并

羽林虎賁領隊防之河水南對首陽山春秋所謂首

戴也夷齊之歌所以曰登彼西山矣上有夷齊之廟

前有二碑竝是後漢河南尹廣陵陳導雒陽令徐循

與處士平原蘇騰案近刻脫原字南陽何進等立事見其碑

又有周公廟魏氏起玄武觀于芒垂張景陽玄武觀

賦所謂高樓特起竦峙昭曠直亭亭以孤立延千里

之清飈也朝廷又置冰室于斯阜室內有冰井春秋

左傳曰日在北陸而藏冰常以十二月採冰于河津

之隘峽石之阿北陰之中卽邠詩二之日鑿冰沖沖

矣而內于井室所謂納于凌陰者也河南有鉤陳壘

世傳武王伐紂八百諸侯所會處尙書所謂不期同

時也紫微有鉤陳之宿主鬪訟兵陣故遁甲攻取之法以所攻神與鉤陳并氣下制所臨之辰則決禽敵

案決近刻是以壘資其名矣河水于斯有盟津之目

說作秩論衡曰武王伐紂升舟陽侯波起疾風逆流案逆近刻說作

疾武王操黃鉞而麾之風波畢除中流白魚入于舟

燔以告天案燔近刻與八百諸侯咸同此盟尚書所

謂不謀同辭也故曰孟津亦曰盟津尚書所謂東至

于孟津者也又曰富平津晉陽秋曰杜預造河橋于

富平津案近刻所謂造舟為梁也又謂之為陶河案

脫河字

為

近刻魏尚書僕射杜畿以帝將幸許試樓船覆于陶

河謂此也昔禹治洪水觀于河見白面長人魚身出

曰吾河精也授禹河圖而還于淵及子朝篡位與敬

王戰乃取周之寶玉沈河以祈福後二日津人得之

于河上將賣之則變而為石及敬王位定得玉者獻

之復為玉也河水又東溟水入焉案此八字原本及

說作溟溟水詳山海經曰和山上無草木而多瑤碧

見卷七濟水內寔惟河之九都是山也五曲九水出焉合而北流注

于河其陽多蒼玉吉神泰逢司之是于黃山之陽出

入有光呂氏春秋曰夏后氏孔甲田于東陽賁山遇  
 大風雨迷惑入于民室皇甫謐帝王世紀以為即東  
 首陽山也蓋是山之殊目矣今于首陽東山無水以  
 應之當是今古世懸川域改狀矣昔帝堯脩壇河洛  
 擇良議沈率舜等升于首山而遵河渚案遵近刻  
說作導有  
 五老遊焉相謂河圖將來告帝以期知我者重瞳也  
 五老乃翻為流星而升于昴即于此也又東濟水注  
 焉案此六字原本及近刻並訛作經今考此  
即後注內所謂今濟水自溫縣入河者也  
 又東過鞏縣北

河水于此有五社渡為五社津建武元年朱鮪遣持  
 節使者賈彊討難將軍蘇茂將三萬人從五社津渡  
 攻溫馮異遣校尉與寇恂合擊之大敗追至河上生  
 擒萬餘人投河而死者數千人縣北有山臨河案近  
刻說  
作謂之崋原丘其下有穴謂之鞏穴言潛通淮浦案  
近  
城北達于河直穴有渚謂之鮪渚成公子安大河  
刻脫  
淮字北達于河直穴有渚謂之鮪渚成公子安大河  
 賦曰鱸鯉王鮪春暮來遊案近刻  
脫春字周禮春薦鮪然非  
 時及佗處則無故河自鮪穴已上又兼鮪稱呂氏春  
 秋稱武王伐紂至鮪水紂使膠鬲候周師即是處矣

案近刻脫此二字

洛水從縣西北流注之

洛水于鞏縣

案近刻縣下衍而字

東逕洛汭

案近刻脫逕字

北對琅邪

渚入于河謂之洛口矣自縣西來而北流注河

作洛清濁異流噉焉殊別應瑒靈河賦曰資靈川之逕

源

案靈近刻訛作虛

出崑崙之神丘涉津洛之阪泉

案阪近刻訛作

峻播九道于中州者也

又東過成臯縣北濟水從北來注之

河水自洛口又東左逕平臯縣南

案臯近刻訛作高

又東逕

懷縣南濟水故道之所入與成臯分河

案河下近刻衍水字

水右逕黃馬坂北

案此八字原本及近刻並訛作經近刻右訛作又

謂之黃

馬關孫登之去楊駿作書與洛中故人處也河水又

東逕旋門坂北

案此九字原本及近刻並訛作經

今成臯西大坂者

也升陟此坂而東趣成臯也曹大家東征賦曰望河

洛之交流看成臯之旋門者也河水又東逕成臯大

伾山下

案此十一字原本及近刻並訛作經

爾雅曰山一成謂之伾許

慎呂忱等竝以為丘一成也孔安國以為再成曰伾

亦或以為地名非也尚書禹貢曰過洛汭至大伾者

也鄭康成曰地喉也沈出伾際矣案此句之下近刻衍然則大伾四字

在河內脩武武德之界濟沈之水與滎播澤出入自

此然則大伾卽是山矣伾北卽經所謂濟水從北來

注之者也今濟水自温縣入河案濟近刻訛作沛不于此也

所入者奉溝水耳案溝近刻訛作濟卽濟沈之故瀆矣案濟近刻

訛作溝成臯縣之故城在伾上案近刻脫城在二字滎帶伾臯絕

岸峻周高四十許丈城張翕險崎而不平春秋傳曰

制巖邑也虢叔死焉卽東虢也魯襄公二年七月晉

成公與諸侯會于戚遂城虎牢以逼鄭求平也蓋脩

故耳穆天子傳曰天子射鳥獵獸于鄭圃命虞人掠

林有虎在于葭中天子將至七萃之士高奔戎生捕

虎而獻之天子案捕近刻作擒命之爲柙畜之東虢案近刻訛作虞

是曰虎牢矣然則虎牢之名自此始也秦以爲關漢

乃縣之城西北隅有小城周三里北面列觀臨河峇

峇孤上景明中言之壽春路值茲邑升眺清遠勢盡

川陸羈途遊至有傷深情河水南對玉門案此六字原本及近

刻並訛作經昔漢祖與滕公潛出濟于是處也門東對臨

河側岸有土穴魏攻北司州刺史毛德祖于虎牢案北

司州近刻說戰經二百日不克城惟一井井深四十

丈山勢峻峭不容防捍潛作地道取井余頃因公至

彼故往尋之其穴處猶存河水又東合汜水案此七

及近刻竝水南出浮戲出世謂之曰方山也北流合

東關水案近刻脫合水出嵩渚之山案近刻脫水字

山泉發于層阜之上一作源兩枝分流瀉注世謂之石

泉水也東為索水西為東關之水案近刻作東流為

西北流楊蘭水注之水出非山西北流注東關水案

下近刻東關水又西北清水入焉案清近刻水自東

衍為字

浦西流與東關水合而亂流注于汜汜水又北右合

石城水水出石城山其山複澗重嶺鼓疊若城山頂

泉流瀑布懸瀉下有濫泉東流洩注邊有數十石畦

畦有數野蔬巖側石窟數口隱跡存焉而不知誰所

經始也又東北流注于汜水汜水又北合鄭水案又

訛作水西出婁山至冬則煖故世謂之溫泉東北流

逕田鄠谷謂之田鄠溪水東流注于汜水汜水又北

逕虎牢城東漢破司馬欣曹咎于是水之上汜水又

北流注于河征艱賦所謂步汜口之芳草弔周襄之



鄙館者也余按昔儒之論案近刻脫昔字周襄所居在潁川

襄城縣是乃城名非為水目原夫致謬之由俱以汜

鄭為名故也是為爽矣又按郭緣生述征記劉澄之

永初記並言高祖即帝位于是水之陽今不復知舊

壇所在盧諶崔雲亦言是矣余按高皇帝受天命于

定陶汜水不在此也于是求壇故無髣髴矣案無近刻訛作

為河水又東逕板城北案此八字原本及近刻並訛作經有津謂之

板城渚口河水又東逕五龍塢北案此九字原本及近刻並訛作經

塢臨長河案塢字近刻訛在河字下有五龍祠應劭云崑崙山廟

在河南滎陽縣案南近刻訛作東疑即此祠所未詳

又東過滎陽縣北菑蕩渠出焉案近刻脫北字蕩訛作蕩

大禹塞滎澤開之以通淮泗即經所謂菑蕩渠也漢

平帝之世河汴決壞未及得脩汴渠東侵日月彌廣

門閭故處案門閭近刻訛作水門皆在水中漢明帝永平十二

年議治汴渠上乃引樂浪人王景問水形便案近刻問下有

理景陳利害應對敏捷帝甚善之乃賜山海經河渠

書禹貢圖及以錢帛後作隄發卒數十萬詔景與將

作謁者王吳治渠案近刻吳訛作吳治渠訛作共防築隄防脩塢案近

刻脫防字起自滎陽東至千乘海口千有餘里景乃商度

地勢鑿山開澗防邊衝要疏決壅積十里一水門更

相迴注無復滲漏之患案滲近刻作潰明年渠成帝親巡行

詔濱河郡國置河隄員吏如西京舊制景由是顯名

王吳及諸從事者皆增秩一等順帝陽嘉中又自汴

口以東緣河積石為堰通渠案河字近刻說在為堰下渠說作淮下衍古日

二咸曰金隄靈帝建寧中又增脩石門以邊渠口案

近刻亦水盛則通注津耗則輟流河水又東北逕卷

之扈亭北案此十一字原本及近刻並訛作經春秋左傳曰文公七年

晉趙盾與諸侯盟于扈竹書紀年晉出公十二年案

刻說作二河絕于扈即于是也河水又東逕八激隄

北案此九字原本及近刻並訛作經漢安帝永初七年令謁者太山

于岑于石門東積石八所皆如小山以捍衝波謂之

八激隄河水又東逕卷縣北案此八字原本及近刻並訛作經晉楚

之戰晉軍爭濟舟中之指可掬楚莊祀河告成而還

即是處也河水又東北逕赤岸固北而東北注案此十四

字原本及近刻並訛作經

又東北過武德縣東沁水從西北來注之案近刻脫西來注四字

河水自武德縣漢獻帝延康元年封曹叡為侯國即

魏明帝也東至酸棗縣西濮水東出焉案此十一字原本及近刻

並訛漢興三十有九年孝文時河決酸棗東潰金隄

大發卒塞之故班固云文埋棗野武作瓠歌謂斷此

口也今無水河水又東北通謂之延津案此十字原本及近刻並

訛作石勒之襲劉曜遂出于此以河冰泮為神靈之

助就是處為靈昌津昔澹臺子羽齋千金之璧渡河

陽侯波起兩蛟挾舟子羽曰吾可以義求不可以威

劫案近刻操劍斬蛟蛟死波休乃投璧于河三投而

輒躍出乃毀壁而去示無吝意趙建武中造浮橋于

津上採石為中濟石無大小下輒流去用工百萬經

年不就石虎親闕作工沈璧于河明日壁流渚上波

蕩上岸遂斬匠而還河水又逕東燕縣故城北案此

原本及近刻並訛作經近刻脫運字又此河水于是

有棘津之名亦謂之石濟津案原本及近刻並脫石

石濟故南津也春秋僖公二十八年晉將伐曹曹在

衛東案衛近刻假道于衛衛人不許還自南河濟即

此也案濟字近刻訛在即此下又此句之晉伐陸渾

亦于此渡宋元嘉中

案近刻說作年

遣輔國將軍蕭斌率寧

朔將軍王玄謨北入宣威將軍垣護之

案垣近刻以說作桓

水軍守石濟卽此處也河水又東淇水入焉又東逕

遮害亭南

案此十五字原本及近刻並說作經

漢書溝洫志曰在淇水

口東十八里有金隄隄高一丈自淇口東地稍下隄

稍高至遮害亭高四五丈

案近刻脫高字

又有宿胥口舊河

水北入處也

案此所謂舊河即禹貢古河也

河水又東右逕滑臺城

北

案此十字原本及近刻並說作經

城有三重中小城謂之滑臺城

舊傳滑臺人自脩築此城因以名焉城卽故鄭廩延

邑也下有延津春秋傳曰孔惺爲蒯賸所逐載伯姬

于平陽行于延津是也廩延南故城卽衛之平陽亭

也今時人謂此津爲延壽津宋元嘉中右將軍到彥

之

案近刻脫將字

留建威將軍朱脩之守此城魏軍南伐脩

之執節不下其母悲憂一旦乳汁驚出母乃號踊告

家人曰我年老非有乳時今忽如此吾兒必沒矣脩

之絕援果以其日陷沒城故東郡治續漢書曰延熹

九年濟陰東郡濟北平原河水清襄楷上疏曰春秋

注記未有河清而今有之易乾鑿度曰上天將降嘉

應河水先清京房易傳曰河水清天下平天垂異

刻訛地吐妖民厲疫案近刻三者並作而有河清春

秋麟不當見而見孔子書以為異河者諸侯之象清

者陽明之徵豈獨諸侯有窺京師也明年宮車宴駕

徵解瀆侯為漢嗣是為靈帝建寧四年二月河水又

清也

又東北過黎陽縣南

黎侯國也詩式微黎侯寓于衛是也晉灼曰黎山在

其南河水逕其東其山上碑云縣取山之名取水之

陽以為名也王莽之黎蒸也案黎蒸近刻今黎山之

東北故城蓋黎陽縣之故城也山在城西城憑山為

基東阻于河案于近刻故劉楨黎陽山賦曰南陰黃

河左覆金城青壇承祀高碑頌靈昔慕容立明自鄴

率眾南徙滑臺既無舟楫將保黎陽昏而流斯冰合

于夜中濟訖曰而冰泮燕民謂是處為天橋津東岸

有故城險帶長河戴延之謂之遂明壘案遂近刻訛

周二十里言遂明石勒十八騎中之一案近刻脫城

因名焉郭緣生曰城袁紹時築皆非也余按竹書紀

年梁惠成王十一年案近刻訛作十三年鄭釐侯使許息來致

地平丘戶牖首垣諸邑及鄭馳道案近刻訛作地我取枳道

與鄭鹿案此下近刻重鄭鹿二字即是城也今城內有故臺尚謂

之鹿鳴臺又謂之鹿鳴城王玄謨自滑臺走鹿鳴者

也濟取名焉故亦曰鹿鳴津又曰白馬濟津之東南

有白馬城衛文公東徙渡河都之故濟取名焉袁紹

遣顏良攻東郡太守劉延于白馬關羽為曹公斬良

以報效即此處也案也上近刻衍是字白馬有韋鄉韋城故津

亦有韋津之稱史記所謂下脩武渡韋津者也案下脩武

近刻訛作脩武下武河水舊于白馬縣南洑通濮濟黃溝故蘇

代說燕曰決白馬之口魏無黃濟陽竹書紀年梁惠

成王十二年楚師出河水以水長垣之外者也案出近刻

說作決金隄既建故渠水斷尚謂之白馬瀆故瀆東逕

鹿鳴城南又東北逕白馬縣之涼城北耆舊傳云東

郡白馬縣之神馬亭實中層峙南北二百步東西五

十許步狀丘斬城也案此句有脫誤未詳自外耕耘墾斫削落

平盡正南有曠陞陟案近刻訛作陟曠陞上方軌是由西南

側城有神馬寺樹木脩整西去白馬津可二十許里

東南距白馬縣故城可五十里疑卽開山圖之所謂

白馬山也山下常有白馬羣行悲鳴則河決馳走則

山崩注云山在鄭北案北近刻訛作此又故鄭也所

未詳劉澄之云有白馬塞孟達登之長歎可謂于川

土疎妄矣亭土舊置涼城縣治此案舊字下近刻行

白馬濱又東南逕濮陽縣散入濮水所在決會更相

通注以成往復也河水自津東北逕涼城縣案此十

及近刻並訛作經河北有殷祠孟氏記云祠在河中積石爲

基河水漲盛恒與水齊戴氏西征記曰今見祠在東

岸臨河累石爲壁其屋宇容身而已殊似無靈不如

孟氏所記將恐言之過也河水又東北逕伍子胥廟

南案此十一字原本及近刻並訛作經祠在北岸頓丘郡界臨側長河

廟前有碑魏青龍三年立河水又東北爲長壽津案此

九字原本及近刻並訛作經述征記曰涼城到長壽津六十里河

之故瀆出焉漢書溝洫志曰河之爲中國害尤甚故

導河自積石歷龍門三渠以引河案此有脫文漢書

陰東下底柱及盟津雒內至于大伾于是禹以爲河

所從來者高水湍悍難以行平地數爲敗迺釀二渠以引其河北一則漯川案此下近刻有則字今所流也一則北

瀆王莽時空故世俗名是瀆為王莽河也故瀆東北  
案此八字原本及近刻並訛作經今 逕戚城西  
考以下乃注內叙河之故瀆所逕 春秋

哀公二年晉趙鞅率師納衛太子蒯聩于戚宵迷陽  
虎曰右河而南必至焉今頓丘衛國縣西戚亭是也

為衛之河土邑漢高帝十二年封將軍李必為侯國  
矣故瀆又逕繁陽縣故城東  
案此十字原本及近刻並訛作經 史記

趙將廉頗伐魏取繁陽者也  
案近刻脫取字 北逕陰安縣故  
城西  
案此八字原本及近刻並訛作經 漢武帝元朔五年封衛不疑

為侯國故瀆又東北逕樂昌縣故城東  
案此十二字原本及近刻

並訛 地理志東郡之屬縣也漢宣帝封王稚君為侯  
國故瀆又東北逕平邑郭西  
案此十字原本及近刻並訛作經 竹書

紀年晉烈公二年  
案近刻訛作四年 趙城平邑五年田公子  
居思伐邯鄲圍平邑九年  
案近刻訛作十年 齊田盼及邯鄲

韓舉戰于平邑  
案勝近刻訛作汾 邯鄲之帥敗逋  
案近刻訛作遂 獲

韓舉取平邑新城又東北逕元城縣故城西北而至  
沙丘堰  
案此十六字原本及近刻並訛作經 史記曰魏武侯公子元食

邑于此故縣氏焉  
案漢書地理志魏郡元城應劭曰魏武侯公子元食邑于此因而遂  
氏焉此引史記當是地理風俗記之誤 郭東有五鹿墟墟之左右多陷



城案之字下近刻衍在字公羊曰襄邑也說曰襄陷矣郡國志

曰五鹿故沙鹿有沙亭周穆王喪盛姬東征舍于五

鹿其女叔姪居此思哭是曰女姪之丘為沙鹿之異

名也春秋左傳僖公十四年沙鹿崩晉史卜之曰陰

為陽雄土火相乘故有沙鹿崩後六百四十五年宜

有聖女與其齊田乎後王翁孺自濟南案濟近刻訛作齊脫南字

徙元城正直其地日月當之王氏為舜後土也漢火

也王禁生政君其母夢見月入懷年十八詔入太子

宮生成帝為元后漢祚道汗四世稱制故曰火土相

乘而為雄也及崩大夫揚雄作誄曰太陰之精沙鹿

之靈作合于漢配元生成者也獻帝建安中案獻帝上近刻

衍漢字袁紹與曹操相禦于官渡案禦近刻作襲紹逼大司農

鄭玄載病隨軍居此而卒郡守已下受業者袁經赴

者千餘人玄注五經讖緯候歷天文經通于世故范

曄贊曰孔書遂明漢章中輟矣縣北有沙丘堰堰障

水也案此四字近刻說在亦曰潰下尚書禹貢曰北過降水案近刻脫此九

字不遵其道曰降亦曰潰至于大陸北播為九河案此

九字原本及近刻並訛作經今考此即上文所引禹貢以解釋雜其間耳風俗通曰河播

也播為九河自此始也禹貢沈州九河既道案道下近刻有

矣謂徒駭太史馬頰覆釜胡蘇簡潔句盤鬲津也同

為逆河鄭玄曰下尾合曰逆河言相迎受矣案迎近刻說作

承蓋疏潤下之勢以通河海及齊桓霸世塞廣田居

同為一河故自堰以北館陶慶陶貝丘扇般廣川信

都東光河間樂成以東案川近刻城地並存川瀆多

亡漢世河決金隄南北離其害議者常欲求九河故

迹而穿之案穿近刻未知其所以班固云自茲距

漢北亡八枝者也河之故瀆白沙丘堰南分屯氏河

出焉河水故瀆東北逕發干縣故城西又屈逕其北

案此三十三字原本王莽之所謂戢楯矣漢武帝以

大將軍衛青破右賢王功封其子登為侯國大河故

瀆又東逕貝丘縣故城南案此十三字原本應劭曰

左氏傳齊襄公田于貝丘是也余按京相璠杜預並

言在博昌即司馬彪郡國志所謂貝中聚者也應注

于此事近違矣大河故瀆又東逕甘陵縣故城南案

十三字原本及地理志之所謂厝也王莽改曰厝治

者也漢安帝父孝德皇以太子被廢為王薨于此乃

葬其地尊陵曰甘陵縣亦取名焉桓帝建和二年改

清河曰甘陵案縣亦取名焉五字近刻說在此是周

之甘泉市地也案市近刻說作而陵在瀆北丘墳高巨雖中

經發壞猶若層陵矣世謂之唐侯冢案近刻說作冢城曰邑

城皆非也昔南陽文叔良以建安中為甘陵丞夜宿

水側趙人蘭襄夢求改葬叔良明循水求棺果于水

側得棺半許落水叔良顧親舊曰若聞人傳此吾必

以為不然遂為移殯酸而去之大河故瀆又東逕艾

亭城南又東逕平晉城南今城中有浮圖五層上有

金露盤題云趙建武八年比釋道龍和上竺浮圖澄

樹德勸化興立神廟案與近刻說作與浮圖已壞露盤尚存

焯焯有光明大河故瀆又東北逕靈縣故城南王莽

之播亭也河水于縣案水近刻說作瀆別出為鳴犢河河水故

瀆又東逕鄒縣故城東呂后四年以父嬰功封子佗

襲為侯國案襲近刻說作龍王莽更名之曰善陸大河故瀆

又東逕平原縣故城西而北絕屯氏三瀆案三瀆謂屯氏河及

屯氏別河之南北說作二北逕繹幕縣故城東北西流逕平

原鬲縣故城西案此三十九字原本及近刻並說作經地理志曰鬲津

也王莽名之曰河平亭故有窮后羿國也案近刻脫羿字應

劭曰鬲偃姓咎繇後光武建武十三年封建義將軍

朱祐為侯國案義近刻說作議祐說作祐大河故瀆又北逕脩縣

故城東又北逕安陵縣西案此十九字原本及近刻並訛作經本脩之

安陵鄉也地理風俗記曰脩縣東四十里有安陵鄉

案近刻訛作縣故縣也又東北至東光縣故城西而北與漳

水合案注內叙河之故瀆終于此一水分大河故瀆北出為屯氏

河逕館陶縣東北出案此二十一字原本及近刻並截上三字屬注文下十八

字訛作經漢書溝洫志曰自塞宣防河復北決于館陶縣

分為屯氏河廣深與大河等成帝之世河決館陶及

東郡金隄上使河隄謁者王延世塞之三十六日隄

成詔以建始五年為河平元年以延世為光祿大夫

是水亦斷屯氏故瀆水之又東北屯氏別河出焉屯

氏別河故瀆又東北逕信成縣案近刻訛作信城縣下同張甲河

出焉案近刻脫河字地理志案志下近刻有田字張甲河案此下近刻衍及瀆二字

首受屯氏別河于信成縣者也張甲河故瀆案故近刻訛作

及北絕清河于廣宗縣案清字近刻訛在縣字下分為二瀆左瀆

逕廣宗縣故城西又北逕建始縣故城東田融云趙

武帝十二年案近刻訛作立建興郡案近刻脫郡字治廣宗

置建始興德五縣隸焉左瀆又北逕經城東遼城西

又逕南宮縣西北注絳瀆案此二十一字原本及近刻並訛作經今考注內叙

張甲河左瀆終于此右瀆東北逕廣宗縣故城南又東北逕界

城亭北又東北逕長樂郡橐疆縣故城東案橐疆原本及近刻

並訛作武疆今訂正又此三十二字亦訛作長樂故

信都也晉太康五年改從今名又東北逕廣川縣與

絳瀆水故道合案原本及近刻並脫絳瀆二字今考濁漳水注內言絳瀆東連于廣川縣

之張甲河同歸于海其為絳瀆合流顯然又東北逕廣川縣故城西又東

逕棘津亭南案此二十九字原本及近刻並訛作經徐廣曰棘津在廣

川司馬彪曰縣北有棘津城呂尚賣食之困疑在此

也劉澄之云譙郡鄆縣東北有棘津亭故邑也呂尚

所困處也余按春秋左傳伐巢克棘入州來無津字

杜預春秋釋地又言棘亭在鄆縣東北亦不云有津

字矣而竟不知澄之于何而得是說然天下以棘為

名者多未可咸謂之棘津也又春秋昭公十七年案近

刻訛作十四年晉侯使荀吳帥師涉自棘津用牲于洛遂滅

陸渾杜預釋地闕而不書服虔曰棘津猶孟津也徐

廣晉紀又言石勒自葛陂寇河北襲汲人向冰

作入于枋頭濟自棘棘津在東郡河內之間田融以

為即石濟南津也雖千古茫昧理世立遠遺文逸句

容或可尋沿途隱顯方士可驗司馬遷云呂望東海

上人也老而無過以釣于周文王又云呂望行年五

十賣食棘津七十則屠牛朝歌行年九十身為帝師

皇甫士安云欲隱東海之濱聞文王善養老故入釣

于周今汲水城亦言有呂望隱居處起自東海迄于

鄴雍緣其逕趣趙魏為密厝之譙宋事為疎矣張甲

故瀆又東北至脩縣東會清河

案此十四字原本及近刻並訛作經今考

注內敘張甲河十三州志曰張甲河東北至脩縣入

清漳者也屯氏別河又東枝津出焉東逕信成縣故

城南又東逕清陽縣故城南清河郡北

案此三十一字原本及近

刻並訛作經今考屯氏別河又東承前逕信成縣張

甲河出焉之文以下則又敘屯氏別河之枝津也

魏自清陽徙置也又東北逕陵鄉南又東北逕東武

城縣故城南又東北逕東陽縣故城南

案此二十八字原本及近

刻並訛

地理志曰王莽更之曰胥陵矣俗人謂之高

黎郭非也應劭曰東武城東北三十里有陽鄉故縣

也又東散絕無復津逕案注內敘屯氏別河枝津終于此屯氏別河

又東北逕清河郡南又東北逕清河故城西案此十一字

原本及近刻並訛作經今考以漢高帝六年封王吸下皆注內敘屯氏別河所逕

為侯國地理風俗記曰甘陵郡東南十七里有清河

故城者世謂之鵲城也又東北逕繹幕縣南分為二

瀆屯氏別河北瀆東逕繹幕縣故城南東絕大河故

瀆又東北逕平原縣枝津北出至安陵縣遂絕屯氏

別河北瀆又東北逕重平縣故城南案此五十三字原本及近刻並

訛作經今考以下皆注內敘屯氏別河北瀆承上分為二瀆之文應劭曰重合縣西

南八十里有重平鄉故縣也又東北逕重合縣故城

南又東北逕定縣故城南漢武帝元朔四年封齊孝

王子劉越為侯國案越近刻訛作成地理風俗記曰饒安縣

東南三十里有定鄉城故縣也屯氏別河北瀆又東

入陽信縣今無水又東為咸河東北流逕陽信縣故

城北案此三十字原本及近刻並訛作地理志渤海之屬縣也東注

于海案注內敘屯氏別河北瀆終于此屯氏別河南瀆自平原東絕

大河故瀆又逕平原縣故城北枝津右出東北至安

德縣界東會商河屯氏別河南瀆又東北于平原界

又有枝渠右出至安德縣遂絕屯氏別河南瀆自平原城北首受大河故瀆東出亦通謂之篤馬河案此八十九

九字原本及近刻並訛作經今考以卽地理志所謂下皆注內教屯氏別河南瀆所逕

平原縣有篤馬河東北入海行五百六十里者也東

北逕安德縣故城西又東北逕臨齊城南始東齊未

賓案此二十二字原本及近刻並截上十八字訛作經下四字仍屬注文大魏築城以

臨之故城得其名也又屈逕其城東故瀆廣四十步

又東北逕重丘縣故城西案此二十二字原本及近刻並訛作經春秋

襄公二十五年秋同盟于重丘伐齊故也應劭曰安

德縣北五十里有重丘鄉故縣也又東北逕西平昌

縣故城北案此十一字原本及近刻並訛作經北海有平昌縣故加西

漢宣帝元康元年封王長君為侯國故渠川派東入

般縣為般河蓋亦九河之一道也後漢書稱公孫瓚

破黃巾于般河卽此瀆也又東為白鹿淵水南北三

百步東西千餘步深三丈餘其水冬清而夏濁渟而

不流若夏水洪泛水深五丈方乃通注般瀆又逕般

縣故城北案此句九字原本及近刻並截上二字屬注下文七字訛作經今考以下乃注內叙

屯氏別河南瀆為般河者也王莽更之曰分明也東逕樂陵縣故



城北案此八字原本及近刻並訛作經地理志曰故都尉治伏琛晏

謨言平原邑今分爲郡又東北逕陽信縣故城南東

北入海案此十四字原本及近刻並訛作經今考注內敘屯氏別河南廣終于此屯氏河

故瀆自別河東逕甘陵之信鄉縣故城南案此十九字原本及

近刻並訛作經今考以下乃注內承前敘屯氏河之文地理志曰安帝更名安

平案安帝近刻訛作順帝應劭曰甘陵西北十七里有信鄉故

縣也屯氏故瀆又東逕甘陵縣故城北又東逕靈縣

北又東北逕鄒縣與鳴犢河故瀆合上承大河故瀆

于靈縣南案此四十二字原本及近刻並訛作經地理志曰河水自靈

縣別出爲鳴犢河者也東北逕靈縣東入鄒縣而

北合屯氏瀆屯氏瀆兼鳴犢之稱也又東逕鄒縣故

城北東北合大河故瀆謂之鳴犢日案近刻脫鳴犢二字注內敘屯

氏河終于此十三州志曰鳴犢河東北至脩入屯氏考瀆

則不至也案此六十六字原本訛作經近刻截上東北逕靈縣東入鄒縣而北合屯氏瀆十

六字訛作經餘仍屬注文

又東北過衛縣南案近刻作又東北右過衛國縣南又東北過濮陽縣

北瓠子河出焉

河水東逕鐵丘南案此七字原本及近刻並訛作經今考鐵丘成拉值長壽津東濮陽

衛國兩縣之西南乃春秋左氏傳哀公二年鄭罕達

帥師郵無恤御簡子衛太子為右登鐵上案近刻望

見鄭師衛太子自投車下即此處也京相璠曰鐵丘

名也杜預曰在戚南河之北岸有古城案近刻戚

邑也東城有子路冢案近刻脫東城二字河之西岸有

竿城郡國志曰衛縣有竿城者也河南有龍淵宮武

帝元光中河決濮陽汜郡十六發卒十萬人塞決河

起龍淵宮蓋武帝起宮于決河之傍龍淵之側故曰

龍淵宮也河水東北流而逕濮陽縣北為濮陽津案此

十五字原本及近刻並訛作經今考經次故城在南

與衛縣分水城北十里有瓠河口有金隄宣房堰案

刻訛作堰案近刻訛自徐

州刺史遷東郡太守河水盛溢泛浸瓠子金隄決壞

尊躬率民吏投沈白馬祈水神河伯親執圭璧請身

填隄廬居其上民吏皆走案近刻作尊立不動而水

波齊足而止公私壯其勇節河水又東北逕衛國縣

南東為郭口津河水又東逕鄆城縣北案此二十四

刻並訛故城在河南十八里王莽之鄆良也沅州舊

治魏武創業始自于此河上之邑最為峻固晉八王  
 故事曰東海王越治鄆城城無故自壞七十餘丈越  
 惡之移治濮陽城南有魏使持節征西將軍太尉方  
 城侯鄧艾廟廟南有艾碑秦建元十二年廣武將軍  
 沈州刺史關內侯安定彭超立河之南岸有新城宋  
 寧朔將軍王玄謨前鋒入河所築也北岸有新臺鴻  
 基層廣高數丈衛宣公所築新臺矣詩齊姜所賦也  
 為盧關津案盧近刻臺東有小城崎嶇頽側臺址枕  
 河案近刻脫址字俗謂之邸閣城案近刻訛作俗為之底閣城疑故關津

都尉治也所未詳矣河水又東北逕范縣之秦亭西

案此十二字原本及近刻並訛作經春秋經書築臺于秦者也河水又

東北逕委粟津案此九字原本及近刻並訛作經大河之北即東武

陽縣也左會浮水故瀆案此六字原本及近刻並訛作經故瀆上承

大河于頓丘縣而北出東逕繁陽縣故城南案此下近刻有

故字應劭曰縣在繁水之陽張晏曰縣有繁淵春秋襄

公二十年經書公與晉侯齊侯盟于澶淵杜預曰在

頓丘縣南今名繁淵澶淵即繁淵也亦謂之浮水焉

昔魏徙大梁趙以中牟易魏故志曰趙南至浮水繁

陽卽是瀆也故瀆東絕大河故瀆東逕五鹿之野案此

十四字原本及近刻並訛作經今考以下皆注內叙浮水所逕晉文公受塊于野人

卽此處矣京相璠曰今衛縣西北三十里案衛下近

有五鹿城案近刻訛作地今屬頓丘縣浮水故瀆又東南逕

衛國邑城北案此十三字原本及近刻並訛上故衛

公國也漢光武以封周後也又東逕衛國縣故城南

古斟觀案此十二字原本及近刻並訛作經應劭曰夏有觀扈卽此城

也竹書紀年梁惠成王二年齊田壽率師伐我案近

趙作圍觀觀降浮水故瀆又東逕河牧城而東北出案此

十四字原本及近刻並訛作經郡國志曰衛本觀故國姚姓案近刻

故觀國姚姓有河牧城又東北入東武陽縣東入河案此

字原本及近刻並訛作經今考注內叙浮水終于此又有漯水出焉案此六字

戴延之謂之武水也案水字近刻訛作陽又後注內

見于河水又東逕武陽縣東范縣西而東北流也案

此十七字原本及近刻並訛作經

又東北過東阿縣北

河水于范縣東北流爲倉亭津案此十二字原本及

倉亭津及柯澤皆值東阿西南乃注文不得與經紊述征記曰倉亭津在范縣

界去東阿六十里魏土地記曰津在武陽縣東北七  
十里津河濟名也河水右歷柯澤案此六字原本及近刻並訛作經

春秋左傳襄公十四年衛孫文子敗公徒于阿澤者

也又東北逕東阿縣故城西而東北出流注案此十

本及近刻並訛作經河水枝津東出謂之鄧里渠也

又東北過荏平縣西

河自鄧里渠東北逕昌鄉亭北又東北逕碭礮城西

案此二十字原本及近刻並訛作經述征記曰碭礮津名也自黃河泛

舟而渡者皆為津也其城臨水西南崩于河宋元嘉

二十七年以王玄謨為寧朔將軍前鋒入河平碭礮

守之都督劉義恭以沙城不堪守召玄謨令毀城而

還後更城之案更近刻訛作登魏立濟州治此也河水衝其

西南隅又崩于河即故荏平縣也應劭曰荏山名也

縣在山之平地案近刻訛作陸故曰荏平也王莽之功崇矣

經曰大河在其西鄧里渠歷其東案水經瓠子河章云東北過荏平縣

東為鄧里渠即此所引即斯邑也昔石勒之隸師權屯耕于荏

平聞鼓角鞞鐸之聲于是縣也西與聊城分河案近刻西

訛作柳河水又東北與鄧里渠合水上承大河于

東阿縣西東逕東阿縣故城北案此二十八字原本及近刻並訛作經

故衛邑也應仲瑗曰有西故稱東魏封曹植為王國

大城北門內西側阜上有大井其巨若輪深六七丈

歲嘗煮膠以貢天府本草所謂阿膠也故世俗有阿

井之名縣出佳繒縑故史記云秦昭王服太阿之劍

阿縞之衣也又東北逕臨邑縣與將渠合又北逕荏

平縣東臨邑縣故城西北流入于河河水又東北流

逕四瀆津案此三十九字原本及近刻並訛作經津西側岸臨河有四

瀆祠東對四瀆口河水東分濟亦曰濟水受河也然

榮口石門水斷不通案原本及近刻並訛作榮口水右斷門不通今據濟水注內有

榮口石門訛正始自是出東北流逕九里與清水合故濟瀆

也案故近刻訛作放自河入濟自濟入淮自淮達江水徑周

通故有四瀆之名也昔趙殺鳴犢仲尼臨河而歎自

是而返曰丘之不濟命也夫琴操以為孔子臨狄水

而歌矣曰案近刻脫矣字狄水衍兮風揚波船楫顛倒

更相加余案近刻在逕字下按臨濟故狄也是濟所逕得其通稱也案

逕字下 河水又逕楊墟縣之故城東俗猶謂是城

曰陽城矣河水又逕荏平城東疑縣徙也案今本脫此四字考

上文以碣磈城為在平縣至是又城內有故臺世謂  
有莊平城故道元疑縣嘗從此

之時平城非也蓋在時音相近耳

又東北過高唐縣東案原本及近刻並作縣界蓋後人所改今考下注云大河又東北逕高唐縣故城西經言出東誤耳可證經本作東故注特辯之

河水于縣潔水注之地理志曰潔水出東武陽今潔

水上承河水于武陽縣東南西北逕武陽新城東曹

操為東郡所治也引水自東門石竇北注于堂池池

南故基尚存城內有一石甚大城西門名水井門門

內曲中水井猶存門外有故臺號武陽臺而臺亦有

隅雉遺迹案此九十六字原本又見前戴延之謂之武水也下近刻刪此存彼考下文水自城

東北逕東武陽縣故城南所謂自城者承上文武陽新城也若徑潞水注之則潔注河在高唐縣水自城

三字不可通矣然則九十六字本應繫之于此後入妄移前耳今存此刪彼水自城東北

逕東武陽縣故城南應劭曰縣在武水之陽王莽之

武昌也然則潔水亦或武水矣臧洪為東郡太守治

此曹操圍張超于雍丘洪以情義請袁紹救之不許

洪與紹絕紹圍洪城中無食洪呼吏士曰洪于大義

不得不死諸君無事空與此禍案與近刻作受眾泣曰何忍

捨明府也男女八千餘人相枕而死洪不屈紹殺洪

邑人陳容為丞謂曰寧與賊洪同日死不與將軍同

日生紹又殺之士為傷歎今城四周紹圍郭尚存水

而隍塹于城東北合為一瀆東北出郭逕陽平縣之

岡成城西案原本及近刻並脫郡國志曰陽平縣有

岡成亭案成近刻又北逕陽平縣故城東漢昭帝元

平元年封丞相蔡義為侯國灑水又北絕莘道城之

西北有莘亭春秋桓公十六年衛宣公使伋使諸齊

令盜待于莘伋壽繼殞于此亭京相璠曰今平原陽

平縣北十里案平原近刻有故莘亭案此下近阨限

說作平陽

蹊要自衛適齊之道也望新臺于河上感二子于夙

齡詩人乘舟誠可悲矣今縣東有二子廟猶謂之為

孝祠矣案近刻灑水又東北逕樂平縣故城東縣故

清也漢高帝八年封室中同于清案近刻室說宣帝

封許廣漢少弟翁孫于樂平並為侯國王莽之清治

矣漢章帝建初中案初近刻更從今名也灑水又北

逕聊城縣故城西城內有金城周有城南門有馳

道絕水南出自外泛舟而行矣東門側有層臺秀出

雲表案近刻脫魯仲連所謂還高唐之兵卻聊城之



衆者也。漯水又東北逕清河縣故城北。案此十二字原本及近刻

並訛作經今考以下地理風俗記曰甘陵故清河清皆注內叙漯水所逕

河在南十七里。今于甘陵縣故城東南無城以擬之。

直東二十里有艾亭城。東南四十里有此城。擬即清

河城也。後蠻居之。故世稱蠻城也。漯水又東北逕文

鄉城。東南又東北逕博平縣故城南。案此二十一字原本及近刻並

截上十八字訛作經下三字仍爲注城內有層臺。秀上。案近刻脫王莽

改之曰加睦也。右與黃溝同注川澤。案此八字原本及近刻並訛作

經黃溝承聊城郭水。水泛則津注。水耗則輟流。自城

東北出逕清河城南。又東北逕攝城北。春秋所謂聊

攝以東也。俗稱郭城非也。城東西三里。南北二里。東

西隅有金城。城卑下。墟郭尚存。左右多墳壠。京相璠

曰聊城縣東北三十里有故攝城。今此城西去聊城

二十五六里許。即攝城者也。又東逕文鄉城北。又東

南逕王城北。案此十四字原本及近刻並訛作經今考上下文乃注內敘黃溝所逕魏

太常七年。安平王鎮平原。所築世謂之王城。太和二

十三年。罷鎮立平原郡。治此城也。黃溝又東北流。左

與漯水隱覆。勢鎮河陸。東出于高唐縣。大河右。迤東

注漯水矣案此三十一字原本及近刻並訛作經桑欽地理志曰漯水

出高唐余按竹書穆天子傳稱丁卯天子自五鹿東

征釣于漯水以祭淑人是曰祭丘己巳天子東征食

馬于漯水之上尋其沿歷逕越不得近出高唐也桑

氏所言蓋津流所出案近刻脫所字次于是間也案近刻是訛作所

俗以是水上承于河亦謂之源河矣漯水又東北逕

援縣故城西案此十一字原本及近刻並訛作經王莽之東順亭也杜

預釋地曰濟南祝阿縣西北有援城漯水又東北逕

高唐縣故城東案此十二字原本及近刻並訛作經昔齊威王使盼子

守高唐案盼近刻訛作盼趙人不敢漁于河即魯仲連子謂

田巴曰今楚軍南陽趙伐高唐者也春秋左傳哀公

十年趙鞅帥師伐齊取犁及轅案鞅近刻訛作黎下同毀高唐

之郭杜預曰轅即援也祝阿縣西北有高唐城漯水

又東北逕漯陰縣故城北案此十二字原本及近刻並訛作經縣故犁

邑也漢武帝元光三年封匈奴降王王莽更名翼成

歷北漯陰城南伏琛謂之漯陽城南有魏沈州刺史

劉岱碑地理風俗記曰平原漯陰縣今巨漯亭是也

漯水又東北逕著縣故城南又東北逕崔氏城北案此

十九字原本及春秋左傳襄公二十七年崔成請老

于崔者也案近刻脫于字杜預釋地曰濟南東朝陽

縣西北有崔氏城案近刻脫于字漢高帝七年案近刻脫封都尉宰

寄為侯國案近刻脫于字地理風俗記曰南陽有朝陽縣

故加東地理志曰王莽之脩治也案近刻脫漢高帝七年案近刻脫封都尉宰

君伏生墓南案此十二字原本碑碣尚存以明經為

秦博士秦坑儒士伏生隱焉漢興教于齊魯之間撰

五經尚書大傳文帝安車徵之案文帝二字近刻說在撰字上

年

不行乃使掌故歐陽生等受尚書于徵君號曰伏生

者也案此十一字原本漂水又東逕鄒平縣故城北案此十一字原本

古鄒侯國案古近刻舜後姚姓也又東北逕東鄒城

北案此八字原本及地理志案志下近千乘郡有東

鄒縣案此十二字原本漂水又東北逕建信縣故城北案此十二字原本

經案此十二字原本漢高帝七年封婁敬為侯國應劭曰臨濟縣西北

五十里有建信城案信下近都尉治故城者也案此十二字原本漂水

又東北逕千乘縣二城間案此十二字原本漢高帝

六年以為千乘郡王莽之建信也章帝建初四年為

王國和帝永元七年改爲樂安郡故齊地案近刻伏

琛曰千乘城在齊城西北百五十里案近刻脫在字隔會水

卽漯水之別名也又東北爲馬常坑案此七字原本及近刻並訛作

經坑東西八十里南北三十里亂河枝流而入于海

案注內敘漯水終于此河海之饒茲焉爲最地理風俗記曰漯

水東北至千乘入海河盛則通津委海水耗則微涓

絕流書浮于濟漯亦是水者也

又東北過楊虛縣東商河出焉案楊虛今漢書地理志訛作樓虛功臣表同惟

王子侯表仍作楊虛又河先逕楊虛乃至高唐經次楊虛于高唐後非也注就高唐下附記漯水至此經之後

始敘河流

地理志楊虛平原之隸縣也漢文帝四年案文近刻訛作景

以封齊悼惠王子將闔爲侯國也案闔近刻訛作盧城在高

唐城之西南經次于此是不比也商河首受河水案近

刻脫水字亦漯水及澤水所潭也案潭下近刻衍水字淵而不流世

謂之清水自此雖沙漲填塞厥迹尚存歷澤而北俗

謂之落里坑逕張公城西又北重源潛發案此下近刻有世謂

之落里坑六字係衍文亦曰小漳河商漳聲相近故字與讀移

耳商河又北逕平原縣東又逕安德縣故城南又東

北逕平昌縣故城南案平昌原本及近刻並訛作昌平據漢書改正又東逕

般縣故城南又東逕樂陵縣故城南案此四十四字原本及近刻並

訛作經今考以下皆注內敘商河所逕漢宣帝地節四年封侍中史子

長為侯國商河又東逕枋縣故城南案此十字原本及近刻並訛作

經近刻枋訛作初下同高后八年封齊悼惠王子劉辟光為侯

國王莽更之曰張鄉應劭曰般縣東南六十里有枋

鄉城故縣也沙溝水注之案此五字原本及近刻並訛作經水南出

大河之陽泉源之不合河者二百步其水北流注商

河商河又東北流逕馬嶺城西北屈而東注南轉逕

城東案此二十一字原本及近刻並訛作經城在河曲之中東海王越

斬汲桑于是城南河又東北逕富平縣故城北案此十二

字原本及近刻並訛作經地理志曰侯國也王莽曰樂安亭案近

作安應劭曰明帝更名厭次案近刻脫闕駟曰厭次

縣本富平侯車騎將軍張安世之封邑案侯近刻非

也按漢書昭帝无鳳六年封右將軍張安世為富平

侯薨子延壽嗣國在陳留別邑在魏郡案近刻陳留

風俗傳曰陳留尉氏縣安陵鄉故富平縣也是乃安

世所食矣歲入租千餘萬延壽自以身無功德何堪

久居先人大國上書請減戶案近刻天子以為有讓

徙封平原并食一邑戶口如故而稅減半十三州志

曰明帝永平五年改曰厭次矣按史記高祖功臣侯

者年表高帝六年封元頃為侯國徐廣音義曰漢書

作爰類案作下近刻衍侯字是知厭次舊名非始明帝蓋復故

耳縣西有東方朔冢冢側有祠案近刻脫冢字祠有神驗

水側有雲城漢武帝元封四年封齊孝王子劉信為

侯國也商河又分為二水南水謂之長叢溝案此十

本及近刻並訛作經東流傾注于海案于近刻訛作為溝南海側有蒲

臺臺高八丈方二百步三齊略記曰鬲城東南有蒲

臺秦始皇東遊海上于臺上蟠蒲繫馬至今每歲蒲

生案近刻脫每字繫委若有繫狀似水楊可以為箭今東去

海三十里北水世又謂之百薄瀆案此九字原本及

白訛作東北流注于海水矣案注內敘商河終于此大河又東北

逕高唐縣故城西案此十二字原本及近刻並訛作

唐縣東已見前此係注文正經之失春秋左傳襄公十九年齊靈公廢

太子光而立公子牙以夙沙衛為少傅齊侯卒崔杼

逆光光立殺公子牙于句瀆之丘衛奔高唐以叛京

相璠曰本平原縣也齊之西鄙也大河逕其西而不

出其東經言出東誤耳案此辯前經文過高唐縣東之失大河又北

逕張公城臨側河澹案此十二字原本衛青州刺史及近刻並訛作經

張治此案張某脫其名故世謂之張公城水有津焉名之曰

張公渡河水又北逕平原縣故城東案此十一字原本及近刻並訛

作地理風俗記曰原博平也故曰平原矣縣故平原

郡治矣漢高帝六年置王莽改曰河平也晉灼曰齊

西有平原案此下近刻衍河字河水東北過高唐案近刻作河水北過高唐

縣高唐即平原也案近刻脫高唐二字故經言河水逕高唐縣

東案此明河水逕高唐縣西平原縣東而經云過高唐縣東者由誤以平原為高唐非也按

地理志曰案原本及近刻此下有高唐平原也高唐

漯水所出平原則篤馬河導焉明平原非高唐大河

不得出其東審矣大河右溢世謂之甘棗溝案此十

及近刻並訛作經水側多棗故俗取名焉河盛則委泛水耗

則輟流故溝又東北歷長隄逕漯陰縣北案此十三

近刻並訛作經溝訛作東逕著城北東為陂淀淵潭

相接世謂之穢野薄河水又東北逕阿陽縣故城西

案此十二字原本及近刻並訛作經又阿陽近刻訛作陽阿下同漢高帝六年封郎

中萬訥為侯國應劭曰潔陰縣東南五十里有阿陽鄉故縣也

又東北過潔陽縣北案陽近刻訛作陰

河水自平原左逕安德城東而北為鹿角津東北逕

般縣樂陵柵鄉至厭次縣故城南為厭次河案此二十七字

原本及近刻並訛作經漢安帝永初二年劇賊畢豪等數百案

近刻訛作毫下同乘船寇平原縣令劉雄門下小吏所輔浮

舟追至厭次津與賊合戰並為賊擒求代雄豪縱雄

于此津所輔可謂孝盡愛敬義極君臣矣河水右逕

潔陰縣故城北案此十字原本及近刻並訛作經王莽之巨武縣也

河水又東北為潔沃津案此九字原本及近刻並訛作經在潔沃縣

故城南案近刻脫在字王莽之延亭者也地理風俗記曰千

乘縣西北五十里有大河河北有潔沃城故縣也魏

改為後部亭今俗遂名之曰右輔城河水又東逕千

乘城北案此九字原本及近刻並訛作經伏琛之所謂千乘北城者

也

又東北過利縣北案利縣原本及近刻並訛作黎城縣考濟水章經文云東北過利縣西又

東北過甲下邑入于河可證此經訛舛今改正又東北過甲下邑濟水從西來



注之又東北入于海

河水又東分爲二水枝津東逕甲下城南東南歷馬

常坑注濟

案此二十四字原本及近刻並訛作經

經言濟水注河非也

案此二字原本及近刻並訛在倉子城下考濟水注云又東北河水枝津注之水經以爲入河非也斯乃河水注濟非濟入河其

文與此注互相發明 河水自枝津東北流逕甲下

邑北世謂之倉子城又東北流入于海

案此即濟水于濟漯之北別流注海者是也

淮南子曰九折注于海而流不絕者

崑崙之輪也尙書禹貢曰夾右碣石入于河山海經曰碣石之山繩水出焉東流注于河河之入海舊在

碣石今川流所導

案所近刻訛作可

非禹瀆也周定王五年

河徙故瀆故班固曰商竭周移也

案竭近刻訛作碣

又以漢

武帝元光二年河又徙東郡更注渤海是以漢司空

掾王瓚言曰往者天嘗連兩東北風

案近刻作往昔天嘗連北風

海水溢西南出侵數百里故張折云

案折近刻作君

碣石在

海中蓋淪于海水也昔燕齊遼曠分置營州今城居

海濱海水北侵城垂淪者半王瓚之言信而有徵碣

石入海非無證矣

水經注卷五

