

1920

年

第

卷

第

1-4

期

華北
救災
協會

中華民國九年十月二十四日（星期日）出版（第一期）

救災週刊

梁士詒題

中華民國郵務管理局特
准掛號認爲新聞紙類

非 賣 品

FAMINE RELIEF WEEKLY

North China Relief Society

本週刊啟事一

本會救災事務殷繁辦事人員均純粹擔任義務
此次週刊第一期出版因限於時間倉猝付印尤
難免有掛一漏萬之誚編輯人甚為抱歉嗣後當
更努力尙乞 閱者鑒原至以為幸

本週刊啟事二

- 一 本週刊登載本會辦事之紀實及一切之收支藉以徵信
- 一 本週刊對於災情之報告詳細記錄俾社會得知災情之實况
- 一 本週刊對於救災一切之投稿一律歡迎
- 一 本週刊係為非賣品惟以三千份為限除分送外各界如有索閱者一律贈送
- 一 本週刊限於編幅所有要件未能盡數發表俟下期陸續登載

本會啟事

林畏廬先生中國著名畫家也年近古稀樂行善事現因熱心賑災積六日之力畫成絹本山水四幅送交本會發售助賑同人至為感佩茲經賞鑒家評定價值現洋貳百元如承熱心助賑善士願購者請向六部口新平路二號本會接洽可也

本 期 要 目

圖 影

- 一、照片 (1) 梁會長 (2) 潘副會長 (3) 徐副會長
- 二、災區攝影 (1) 河南湯陰縣赤地千里之圖 (2) 災民逃荒之圖 (3) 災民在車站附近求食之圖 (4) 河南安陽縣災民慘狀之圖 (5) 湯陰縣平糶局派籤之圖 (6) 平糶局前售票所之圖

本會捐啓 (附發起人姓名)

救災意見

- (一) 華北救旱策 (二) 殺蝗藥劑之研究 (三) 救災急應下種之食物

會事紀實

- (一) 救災程序 (甲) 散放籽種 (乙) 收養幼童 (丙) 調查災情
- (二) 開會紀錄
- (三) 出納款目

調查報告

- (一) 各地災情報告書 (二) 調查災情報告表

文電摘錄

附錄

- (一) 法令 (二) 演說 (三) 本會簡章

金城銀行廣告

本行額定股本五百萬元已收足三百五十萬元呈經財政部核准遵照公司條例辦理商業銀行一切業務各省都會商埠均於特約代理機關辦理滙兌等項事務特此廣告

天津總行 儲蓄處 東馬路 法界七號路四三號 電話 五五六
貨棧 法界八號路六號 電話 三二二六

北京分行 西河沿 電話南局 三二六〇
 一七八二

漢口分行 歆生路 電話 二〇三七
 一九一八

蚌埠辦事處 廣安里

南京分行 下關二馬路

上海分行 南京路 四百七十六號 電話 三八〇〇
 一三三〇

各處電報掛號(鑰)七〇〇七

鹽業銀行廣告

本銀行額定股本五百萬元已收三百五十萬元公積金壹百萬元盈餘滾存十五萬餘元經財政部核准有代理國庫權專辦銀行一切業務

總行 北京前門外西河沿
 京行 經理室電話南局 二四六九
 副經理室電話南局 二四六九

營業室 又 一八二〇
 傳達處 又 二六八五

總管理處 又 二八七〇

分行號 天津法租界八號路 上海英租

界北京路十號 漢口英租界一

碼頭 南京下關惠民橋 揚州

左衛街 信陽州信陽車站 豫豐

厚鹽店內 香港文咸東街 石

家莊南馬路

其餘各省會商埠均有通匯機關凡蒙惠顧無不格外克己以副雅意特此廣告

會長



梁燕孫先生

11541

副 會 長



潘 馨 航 先 生

副 會 長



徐 端 甫 先 生

里逃荒災民已達八萬人之譜



旱澇頻仍蝗蝻迭生赤地千

圖之里千地赤縣陰湯南河

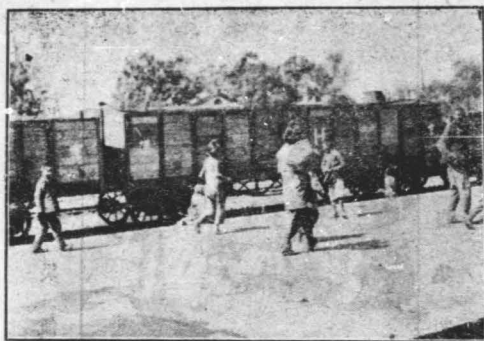
流離失所覓食他鄉



饑餓災民扶老携幼

圖之荒逃民災

皆是嗷嗷待哺狀極可憐



京漢鐵路沿途災民觸目

災民在車站附近求食之圖

至食乾葉槐豆以爲生



安陽縣杜固村災情甚重

河南安陽縣災民慘狀之圖

平糶局前受災飢民



老幼匍匐集領籤

湯陰縣平糶局派籤之圖

貧苦婦孺爭先恐後



糶買賑票以供糧食

平糶局前售票之所之圖

救災週刊 (第一期)

本會募捐啟

嗚呼人類饑寒交迫，顛連無告，有過於直魯豫晉等省。今日之災民者乎，飢歎頻年，久無蓋藏，今夏荒旱，加以師旅，蝗羣蔽野，青草為空，赤地萬里，炊煙殆絕，耕牛牲畜，以無芻秣，盡被鬻屠，流民載道，累日不食，扶老挈幼，露宿風棲，啼啼號號，待死之聲，哀厲徹天，今已降霜，轉瞬入冬，成何景象，仁人當此，忍獨溫飽也哉，本會以救災為事，籲請

仁人推有餘之粟，以哺其飢，解不御之衣，以禦其寒，捐資本以興工作，出智力以襄義舉，杼惻怛慈悲之懷，防嘯變崩解之禍，澹災迓和時，不可失，無任延頸企踵待命之至，謹啟。

發起人姓名

張志潭	張得祿	嚴修	王治昌	夏寅官	張 賽	俞 棧	張汝鈞	朱啓鈞	王樹枏	鄧邦述	曹 銀	陳振先	舉桂芳	顏爾巽	顏惠慶	吳佩孚	梁士詒
孟雲臺	周作民	王適斌	劉振生	劉展超	裴一治	袁振黃	王健岐	曹 銳	袁 鑑	吳 鈞	薩鎮冰	王克敏	蔡儒楷	熊希齡	林 紆	周學熙	潘 復
包學淵	馮泮春	方仁元	河野久太郎	丁平瀾	安迪生	李友蓮	艾德敷	汪有齡	祝華如	汪士元	貝 克	江天錚	鐸爾孟	范源廉	董 康	蔡廷幹	徐世章
韋榮熙	田文烈	任鳳賓	任祖棻	陸徵祥	鮑宗漢	塞利爾	李盛鐸	陳向元	王錫蕃	蔡元培	王懷慶	張壽齡	張作霖	王芝祥	馬相伯	黎元洪	吳友孫
殷鴻壽	張鳳臺	包光鏞	任祖棻	安格聯	楊以儉	薩福懋	袁乃寬	王大貞	劉鶴慶	唐紹儀	馮觀光	何 煜	周樹模	周自齊	葉恭綽	靳雲鵬	王士珍
毓 朗	王文芹	橘三郎	黃子獻	朱 淇	達 東	唐默思	關冕鈞	楊崇山	楊 潤	于寶軒	汪聲玲	陳 介	任鳳苞	汪大燮	傅增湘	錢能訓	王寵惠



饒廣銘 曹鈞 江紹杰 陳鏐 簡照南 孟錫珏

阿旺曲札 何毓章 蔡國楨 趙連琪 吳毓麟

廣和德 曲卓新 錢 鏞 實相寺貞彥 晏才猷

熊正琦 關葆麟 孫寶琦 張 弧 劉冕執 周善同

王若璧 高錫恩 張其密 樊守執 沈 琪 阿穆爾

靈圭 周詒春 曹秉章 方夢超 李慶璋 卜兆瑞

吳鍾鎔 朱寶仁 貢桑諾爾布 趙椿年 魏調元

梁冠芳 張玉庚 馮家達 蔡希聖 柳昌年 顏世清

洪 鑄 伍錫河 陳文泉 沈式苟 王彥侯 包承志

黃霽九 鄭 沆 梁啓超 郭葆昌 何瑞章 闕 鐸

梁汝成 何猷森 曾廣勳 黃鳳華 區鼎彝 王占元

黃錫銓 何海鳴 呂瑞庭 傅筱庵 趙心得 陳瀛洲

蘇文選 黃榮良 陳 璧 高凌爵 凌福彭 卞蔭昌

孟慶珪 趙守恩 成多祿 陶家瑤 關國榮 莊蘊寬

李慶芳 孫多鈺 楊 韶 錢永銘 鄭仲升 賈 耕

沈金鑑 林振耀 格 林 張元奇 邊守靖 葉兆崧

林彌高 羅鴻年 馮汝驥 沈國鈞 陳緒彰 張國淦

郭則澗 歐廣祥 平井晴次郎 劉 嶼 許 喆

盧謬生 陳炳熾 鄭洪年 張嘉徽 大村得太郎

趙玉珂 鄂多吉 溥 緒 譚瑞霖 陳 垣

救災意見

(一) 華北救旱策

陳振先

天禍中國，旱魃爲虐，直隸山東河南山西陝西等省，赤地千里，饑民待哺者，以數千萬計。邦人君子，動於惻隱之念，奔走呼號，指困助，或辦理平糶，或散放急賑，或施給籽種，或以工代賑，沿標之道，困應如是矣。至治本之道，維何？曰開渠引水以灌田而已。河北諸省，雨澤原不甚多，加以雨期稍晚，耕種愆期，春旱蟻人，十年而九，平時雨而不足，若遇亢旱之歲，立見飢饉洊臻。雖曰天災使然，抑亦人謀之不足耳。查北省河流，所在多有，人習見河水低於岸地數尺，至數丈，遂以爲非用人力畜力，或汽機激水上行，無由得水，上田矣。而實則不然。大凡河道下游，必低於上游，人遊河岸，但見處處岸高於水，而不察上游河水實遠出頭頂之上。若從上游河岸開渠引水，以灌下游兩岸之田，其勢甚順，而用力亦至省。此天然重力灌溉之法也。查尋常河道之上游中游，其坡度每里降二尺以至五六尺者，殊非罕觀。若開渠引水，在身寬一丈三尺水深三尺五寸之渠，則渠身坡度祇須每里降落六寸，便可暢流無滯。設如有河道於此，河底每里降落二尺，河水低於河岸一丈，河底低於河岸一丈四尺，今若於河岸挑

挖一渠沿河道斜向而下，渠口底部與開渠處河底齊平，惟渠底坡度每里祇降六寸，如此則一里之下，渠底將高於河底一尺四寸，十里之下，渠底將高於河底一丈四尺，已與河岸齊平，此點以下渠底高出地面之上，勢如高屋建瓴，祇須於枝渠之旁挖開小口，則渠水自然流灌入田矣。夫每里坡度降落二尺以上之河道，河北諸省所在多有，使知開渠引水，則平時足資灌溉，五穀收穫較豐，即遇亢旱之年，亦可有恃無恐，故謂此次北五省旱災，半由於人謀之不臧者此也。往事已矣，亡羊補牢，今猶未晚，使於此時速派安人分往各屬測勘渠道，其有河底坡度每里降至二尺以上足資灌溉者，即速測定渠線，鳩集飢民，動工開挖，以工代賑，使能迅速將事，明歲夏季，渠工當可告成，於此期間強壯饑民，因工得食，目前可免凍餓，渠成之後，旱魃無憂，又可無需再賑，此誠所謂百世之利也。海內仁人君子，有欲為華北災民謀久遠之利者乎？鄙人不敏，亦將執鞭隨之。（圖說從略）

(一) 殺蝗藥劑之研究

朱葆勤

蝗虫於每年九月前後產卵，其卵于藏于地中數分至一寸之深，經冬不死，至翌年六月前後，孵化而成幼虫，今年中國旱魃如虐，蝗虫極盛，日下雖逐漸減少，但如明年預防計，亟宜講求撲滅方法為是，中國歷年捕蝗之法，全係憑機械的作用，勞力多而效果少，不如用

藥劑運甚，但中國農氏學識不足，不能語以新法，且方在飢寒交迫，救死不贖，更無餘力以及于此，是非政府及慈善界代辦不可，茲將效果最著之殺蝗虫藥劑列舉如下，以備參考。

(一) 巴黎綠劑

配合法

水

亞砒酸

養化鉍

合計

(二) 亞砒酸鉍與巴黎綠劑混合液

配合法

巴黎綠劑

亞砒酸鉍溶液（濃度二十二度）

赤砂糖

水

(三) 綠化銀溶液

配合法

綠化銀

水

合計

此液効力極佳，配量最易，毒性又緩，且無阻麥噴口之難，但價值太

七四

六八·八二

三〇·五九

一〇〇·一五

一·二磅

一·八磅

十磅

三十卅噲

四

九六

一〇〇

貴，又易為雨水洗去，是如缺點矣。

(四) 亞硫酸鈉溶液

此液在南非洲各地方使用最久，其後土耳其試用之，功效大著。藥劑法中，此為第一焉，但濃度須依幼蟲之成長程度而有增減。在第一及第二時代，用萬分五之濃度，第三時代用萬分三十七，乃至四十，第四時代用千分五，各加兩倍之赤砂糖，以增其粘着力，而防雨水之洗去。幼蟲觸之有奇效，可於二十四時內，一律死滅。亞硫酸比之巴黎綠劑，價值較賤，而効力之速，粘着力之強，應用之易，皆有過之，雖其性極毒，處理頗難，又有燒焦植物莖葉之害，然兩者相衡，仍利多害少也。此法最為有效，其最為適合者，在幼蟲三次脫皮以前，用巴黎綠劑四磅，石灰八磅，混於一百伽噠之水中，（每一伽噠約中國三六六升）三次脫皮以後，巴黎綠劑五磅，石灰十磅半，與一百伽噠之水混合，若幼蟲已成長而為有害之現狀時，則巴黎綠劑增為八磅，以如此配置之藥劑，撒布田圃，每地一畝約須三六六伽噠，價廉効顯，為一般所賞識，惟其缺點亦屬不鮮。

(一) 施用後易為雨水所洗去，而有重行撒布之勞。

(二) 限用於生有植物之地域。

(三) 原料所用石灰，有時不易得，或處理不善，不適於用。

(四) 其効力須三日後始及於幼蟲，故其撒布之藥劑，為雨水所洗去者益多，近來配合之藥劑，有用砂糖以代石灰，此不特能防止雨水

之洗去，且能引誘飛蝗來附，一舉兩得，但砂糖之量，須倍於石灰耳。

(三) 救災急應下種之食物

謝恩隆

(一) 小麥栽培簡法

(一) 土質最喜壤土及肥沃之植土，為黃河以北最宜之作物。

(二) 播種期及籽種量。在北京一帶，以白露至秋分節為播種期，保定至大名及山東西北部，河南西北部，山西西南部，奉天南部，以秋分至寒露節為播種期。

今年舊曆八月十二日，秋分，二十七日寒露。自白露至寒露節共四十五日，在期內如得透雨，均可播種，每畝播種，用麥子四升。

每畝以二百四十斤計算。

(三) 鐵壓。當地沖後，用碌軸在麥田上鎮壓一次，次年發生自然強壯。

(四) 耕耘。次年麥苗還青後，即須耘鋤一二次，使土壤鬆鬆，免除雜草。

(五) 收穫期。在北京一帶，及保定至大名一帶，約芒種節後，山東西北部及河南西北部，約在芒種前。

(二) 芥菜栽培簡法

(一) 土質。除砂礫土外，無何種土壤均可栽培。

(二) 播種期及籽種量。播種正期，須於立秋節內播種，方得豐收。今因救荒起見，亦可於秋分內隨時播種，或收莖葉根，以備

四

療餓。在播種期內如得透雨，即可播種，籽種量蕪菁每畝用四兩。

芥菜每畝用八兩。每畝地以二百四十斤算

(三)收穫期。立冬後地未凍前，即須收穫。

(四)食法。蕪菁均曬乾後煮食，芥菜根部醃食，蕪菁部煮食。

會事紀實

(一)救災程序

(甲)散放麥種。救濟辦法，萬緒千端，要以散放籽種，俾及時分播為最要之補救。現將屆霜降，此項籽種，發放稍遲，便不及事。願災區廣闊，一時人力財力均難普及，故本會祇就直魯豫三省先行發放。次再及於晉陝等省，主施放辦法，約有下列八種：(一)由本會派員，會同各災區政會紳董，合力辦理。(二)散放籽種時，携帶雜糧分數，藉以救急。(三)散放種籽專員，並隨帶少數賑款，酌量給予極貧苦之災民。(四)規定每地畝發種籽三升，每戶祇准領三十畝以內之籽種，藉得平均，以期普及。(五)領戶報領五畝者，照發報領十畝者，給十分之七，報領二十畝者，給十分之六，報領三十畝者，給十分之五。(六)散放係由教會合同地方紳士辦理，但領戶須由村長担保，以免重複或冒領之弊。(七)本會另發稽核表，散放後，須嚴載表

內，交由本會調查員，按戶抽查。(八)本會另派農學專門人員，隨同散放種子之機關，調查各當地土質氣候肥料等，以為改良耕種之標準，並隨時指導領戶。茲將本會所已散放之災區彙誌如左。

(一)本會於二十五日撥款五千元，由北京青年會會員張福蔭張增進金潤仙李兆元等四員，帶往交保定青年會代購麥種。放，嗣於二十九日，復匯洋伍千元，交保定青年會柯蘭克代放麥種。當接該會報告，在保定十五縣區域之內，將糧食種籽分放農民，限於貧民有田不滿百畝者，方准領取，每農夫能播種二畝半，均經按戶分發。後於十月六日，復撥交保定路易博士現洋伍千元，為散種之用。

(二)河間肅寧等縣，於九月二十九日，撥款一千二百元，十月五日，撥款二千元，交北京西樞聖公會史培志代為散放。又撥洋二千元，交聖公會轉肅寧縣辦理平糶。

(三)渠強冀縣等處，於十月四日，匯洋五百元，交蕭張福音堂米賈收帥，又於十月六日，撥洋兩千元，交倫敦會李牧師購種施放。(四)獲鹿縣一帶，於十月四日撥洋二千元，交獲鹿縣公署，復於十月六日，撥款二千元，交內地會格林牧師，共同施放。

(五)九月二十八日，由北京青年會會員張福蔭張增進金潤仙李兆元等四員，帶往麥種三百担，往河間等處施放。惟保定南部

被災甚重，苑知事請為分濟，當留麥種七十石，交保定青年會代放，餘則運往彰德散給。

(六)大名道各縣，派本會會員黃恩隆、汪壽宜、吳荃生、陳鼎元等四人，携洋二千元，赴天津買種運往散放，津海道各縣，派李桂陞、林文椿、陳博、萬兆基等四員，同赴天津買種運往散放，各放賑員均於十月十一日出發。

(七)九月十九日，派本會會員農科學士梁杜蘅，帶款五千元，馳往濟南，會同該地青年會陶仁慈君，購買麥種分途運放。

(乙)收養災童，收養童孩一事，亦為救災之要圖，本會承辦總理担任收養孩童二百人，任振宋先生担任收養一百人，周子虞葉譽虎兩位總長担任收養一百人，潘馨航次長担任收養一百人，陳煥之先生担任收養一百人，計各方面已担任者共八百人，當即託北京天主堂文主教代為收養災童一千名，每名每月收養費三元，由本會撥洋二萬四千元，交與文主教分配，收養之期，以八個月為限，已於九月十五日派員分赴直隸各道會同各該處教會人員辦理矣。

(丙)調查災情，第一次派會員張福蔭、張增遠、金洞仙、李兆元、四員，赴直隸保定、河南彰德各災區調查，並兼有散放麥種之任務，第二次派會員王兆鵬、蘇文衍二員，赴直隸調查，沙明遠、麥瓊華二員，

赴山東調查，武世臣、關鏡光、王復二員，赴河南調查，楊景鐸、劉洛書二員，赴山西調查，第三次派會員黃恩隆、汪壽宜、吳荃生、陳鼎元四員，赴大名道一帶調查，章程陸、林久椿、陳博、萬兆基四員，赴津海道一帶調查，兼有散放麥種之任務。

又本會為調查普及起見，除本會特派專員馳往災區調查外，並特託學生調查團代為担任，該會特組織五組，第一組李瀛、洪進思，往陝西三原涇陽一帶，第二組趙超秋、潘文彬，往山西平定榆縣五臺一帶，第三組李敏、于坤，往山西河東一帶，第四組武建康、朱光輝，往山西太谷一帶，第五組魏樹桓、趙俊，往直隸深州永平昌黎留守營撫寧榆關遷安一帶，所有開支費用，由本會照撥七百元，交與該會分配，至災情報告，則另列於調查欄內。

(二)開會紀錄

華北救災協會九月二十日下午二時，在中央公園開中外新聞記者招待會紀事。

是日到會之中外新聞記者三十餘人，由會長梁士詒先生主席。

主席謂按開會次序，應先由交際部主任報告開會宗旨。

陳主任向元謂此次北方五省之旱災，為數十年來所未有，據調查所得，災民約有四五千萬之多，如聽其流離，實於社會秩序安寧有莫大之影響，故發起本會代災民向政府及各慈善家呼籲，冀以

賑濟之惟此事非一二人才所能勝任是以今日開新聞記者招待會以便與諸公討論進行辦法將來本會對於諸公之希望約有三端(一)各地方受災情形請一一披露以便本會設法賑濟(二)請

諸公輔助本會一切進行事宜(三)希望諸公時錫教言以匡不逮

主席 略謂士誥本不敢担任此種重大之責惟此乃慈善事業義

實不容推諉况此次災區甚廣若徒待政府賑濟亦恐現時政府之

財力有所不能查此次災情重大非至明年四五月不能減輕而現

在捐款僅有數十萬元尙望諸君竭力鼓吹籌得鉅款鄙人現在主

張先辦急賑以救燃眉此外有三種辦法(一)收養小孩至收養之

所以委托各地方教會及各慈善團體(二)散放蕪菁芥菜及小

麥種子一則救濟目前一則爲災民將來設想(三)以工代賑此種

辦法又可分爲兩種(甲)挖深河道以收水利(乙)修築道路以利

交通以上均是本會預定之辦法此外尙有一事聲明即將來捐款

絕不經本會經手收款再本會所有之辦事人員均係純粹義務概

不支薪總之本會目的是力求與災民有實惠故一切均本此旨進

行

定一報邱醒旦君 略謂貴會熱心公益爲災民請命報界同人非

常欽佩現在敝報關於此事約有三種辦法(一)關於災民之狀況

報告及文電擬另闢一欄登載(二)將災民狀況製成銅板分寄各

報登諸報端引起社會上之注意(三)報界同人應舉代表數人担

任貴會中義務會員藉能相互進行

中央時報張一鶴君 主張不必限於北五省如南省有災情發現

亦當一視同仁如此不但賑濟災民並可統一南北云

晨報西谿君 略謂敝報對於貴會辦法異常佩服此後當極力輔

助貴會一致進行惟將來進行應具一付遠大眼光不分南北不分

國界共策進行再此次辦賑當力矯從前辦理救災之流弊則災民

受惠實多

白話國強報楊振宗君 謂適間諸公偉論鄙人甚爲佩服惟尙有

一種意見即將來款項用途須設法監督以免中飽

都報胡康華君 謂適問梁會長主張以工代賑之辦法僅言大綱

其詳細的方法如何願聞其詳

天津日日新聞夏鐵漢君 亦謂請梁會長將急賑及以工代賑之

詳細辦法詳細說明並謂今日介紹農民救濟會陸濤君到會報告

散賑情形

主席 略謂諸公所論及將來進行一切辦法鄙人均甚表贊同至

於以工代賑一事即是修築灘縣至烟台及滄州至石家莊之道路

勸實業家與辦各種工廠收留災民作工并使災民鑿井以免旱災

之重見至於諸君加入本會輔助辦事一層鄙人非常歡迎

庚申通信社符大成君 主張設收容所以便留養災民於通衢設捐助櫃以收集腋成裘之效

陳主任垣 略謂頃聆諸公偉論甚佩將來尙望互相聯絡藉助本會進行至於出入款項擬請中外公正人士監督絕不由本會經手收款散放麥種一事如各地方教會及慈善團體願意担任亦可由本會撥款購買但須設法勸說災民將所領之麥種全行耕種不然恐無實效

農民救濟會陸漢君 略述此次至災區散籽種之困難及將來應進行之辦法並主張移災民在小站開墾水田

主席 又謂將來本會進行端賴羣力共策進行如諸君有何意見可以隨時至本會接洽本會無任歡迎云云時已四點五十分鐘宜告散會

(三) 出納款目

本會捐款一覽表(略以認捐先後爲次)

姓名	捐數
李錫純先生	合捐洋貳千元
黃啓堃先生	捐港紙伍千元
何曉生先生	捐港紙壹千元
何澤生先生	捐港紙壹千元

何棣生先生

捐港紙壹千元

羅長肇先生

捐港紙壹千元

李榮光先生

捐港紙壹千元

陳碧泉先生

捐港紙壹千元

岑伯銘先生

捐港紙壹千元

劉鑄伯先生

捐港紙壹千元

李葆葵先生

捐港紙壹千元

屈雨亭先生

捐港紙壹千元

馮平山先生

捐港紙壹千元

李肇源先生

捐港紙壹千元

李亦梅先生

捐港紙壹千元

梁季典先生

捐港紙壹千元

謝家寶先生

捐港紙壹千元

周壽臣先生

認收養童孩二百人

任振采先生

合洋肆千八百元

潘馨航先生

認收養童孩一百人

香港東華醫院

合洋二千四百元

葉譽虎先生

認捐養童孩一百人

陳煥之先生

合洋二千四百元

孫維城先生 捐洋壹千元

新總理 認收養童核二百人 合洋四千八百元

周子真先生 認收養童核一百人 合洋二千四百元

黎前總統 捐京鈔五千元

趙灼臣先生 捐洋五百元

鮑滔宗先生 捐日金三百元

李鐵岑先生 捐洋二千一百元

俄商奚揚斯先生 捐道勝支票三萬元

傅宗耀先生 捐匯票三千元

沈化榮先生 捐洋三千元

交通總行 捐洋十萬元

俄商奚揚斯 捐助麵粉二百五十噸 (未完)

本會調查用款及散賑數目一覽表

月 日	付予機關或姓氏	用途	數目
九月廿三日	北京天主堂	收養兒童一千人 以八個月為限	貳萬肆千元
九月廿五日	保定府青年會	賑保定府糧食	伍千元
九月廿八日	北京青年會	賑彰德麥	壹千捌百
同日	張福蔭	種二百担	拾元七角
同日	學生調查團	五組調查費	柒百元
同日	本會調查員八人	四組調查費	壹千元

同日 慶順永糧店 保定河間籽種 壹千捌百

九月廿九日 北京聖公會 肅寧一帶麥種費 陸拾元

同日 保定青年會 麥種 壹千元

同日 濟南青年會 山東散放麥種 伍千元

十月四日 英美烟公司 廣平順德 貳千貳

同日 蕭張福香堂 散放麥種 伍百元

同日 米資牧師 散放麥種 伍百元

同日 石家莊轉獲鹿縣 散放麥種 貳千元

同日 聖公會史牧師 平糶 貳千元

十月五日 北京西城聖公會史培志 直隸散放麥種 貳千元

十月六日 倫敦會李牧師 棗強冀縣麥種 貳千元

同日 本會放賑 散放麥種 貳千元

同日 張福蔭 散放麥種 壹千元

同日 保定路易博士 散放麥種 貳千元

同日 內地會格林牧師 散放獲鹿縣一帶麥種 貳千元 (未完)

調查報告

(一)各地災情報告書

直隸獻縣災情之緊急報告

昨日北京學生旱災調查團特自獻縣專派醫學專門馬君竣和同

京報告據謂獻縣一縣災民多至三十三萬七千餘，極窮不能生活者，占十分之七八，丁壯多逃至濟南、天津、營口等處，現已發生瘧疾及腸胃扶助兩種惡症，死亡者甚多，該縣亦地千里，災情奇重，務祈急速設法前往救濟云云。馬君已在北五省災區協濟會報告一切，該會已允即行招集緊急會議，尤望各賑濟團體及旅京河間人士亦為急速一頭之督援云。

直隸景縣災情之詳細報告

景縣地勢平坦，面積約七千方里，東部有運河，人口總數約四十萬，災民約三十七萬強，災民以不生活而外出者約十之三四。

生活現狀：平時生活上流社會，概食麥麵及肉菜等，平均每人每日需洋兩角，現在均食穀類及菜類，亦需洋兩角，中下流社會平時概食穀菜類，自旱災以來，概食糖糗及樹葉野草等，現在村莊之榆葉，多被採盡，郊野之青菜（又名刺兒菜）亦均拔無所餘，沿途販糧之車，往往有男婦老幼千百成群，僵臥道中，哀求賞賜少許，其餓死及賣子女者，亦復不少。

疾疫及兵匪：八月間城東城北及附城一帶，霍亂盛行，病者千餘人，死者一百餘人，自九月二十以後，始漸減少，而未嘗絕跡，城內雖設有防疫處，亦無甚效力也，近查該處霍亂，亦病傷寒、疹熱等

症皆備，尤以傷寒為甚，而該處有官醫局一處，防止預備之方頗不完全。

七月間德縣桑園之潰兵，搶掠八百餘家，現時盜匪充斥，明火劫之案，日必數起，而潰兵之存於該地者，仍約五六千人，兵匪之災，可謂極重。

災民遷徙情形：自七月間，見秋收無望，全家扶老携幼，逃至桑園

安陵，由運河至天津，轉徙至奉天遼陽營口及長春吉林哈爾濱海拉爾者甚多，前據東省來函，奉省大雪，途中凍死全家者不少，故該縣知事業已禁止遷移。

學校及商農現狀：原有高小三處，第一高小六班，學生二百餘人，現併為兩班，僅五十人，第二高小四班，百二十人，現未開學，第三高小三班，九十人，現僅十餘人，國民學校全縣三百七十餘人，現未開學者三百五十處，此時該地教育，已呈停止現象，半因官款不足，半因學生家庭受災之影響。

該處商業原不發達，現幾全數倒閉，僅餘錢行五，平市官錢局一，各村鎮錢行，共約二十餘處，餘均停止，農產物多枯死，未死之苗，亦多不秀，或秀而不實，現已刪拔預備種麥，至緩征或免征行政方面，尙未宣佈。

賑濟現狀：據調查該處，公正紳士，有劉存格、趙鴻臚、張蔭培、馬謙

源園子榮張據安劉子樞富戶郝善繼王五麻子劉汝誠劉汝詢劉介甫郝振基等

已由縣知事招集富商二次籌辦平糶局事但無肯解囊者能否成立尙無把握

以外有貧民救濟會平糶局係官紳合辦

二屆五百文現每斗六吊文(每斗十二管)現存糧食共計約麥(子)五百石穀子約一千石棒子約百石黑豆約二百石多存於富而吝之家災民持錢求糶多不應允無兩日期及播種麥子自去

年六月二十四日至本年八月四日方得透雨九月十一日又得

雨一次麥子能種惟麥種每斗價七吊文災民大半無錢買種又兼牲畜早已賣出或宰食平時牛騾馬驢約有六萬頭現除大約

只有五千頭故種麥之事殊屬困難

調查所得應行賑濟方法(一)平糶局如能辦成宜設總局於城

內而青藍鎮北留鎮梁集鎮宋門鎮宜各設分局或分設于各社

(二)應于東西南北四部各設粥廠一處時間愈速愈佳每日應由早六時起至晚八時止(三)施賑宜用錢而糧米則應官運且

應備能支持至明春之數因糧食缺數甚多若以每人每月二斗

計算至明年交熟共九個月約須三萬石強在南徐州一帶買糧

由津浦路運至安陸車站約千里自安陸至災區近者數里遠者百餘里或由桑園十八里至城亦可(四)此間災民均係土著其舊有棉衣多能保存多施賑款即能生活無施冬衣之必要惟不能生活之災民數千人應施冬衣約需二千餘套(五)本年冬宜修滄石鐵路胡春宜濟南運河在本縣宜組織染工廠或皮件工廠惟最有益於該地者則紡紗工廠亦應設立森林亦應急行栽種此數種工程能容十餘萬人以其有連帶之關係故有十餘萬元即可辦理完美總之宜先辦急賑以救目前繼用工賑以收款不虛糜之效惟根本治法如開井及造林等事亦應注意者也

直隸蠡縣災情之詳細報告

(一)戶口及災情 蠡縣地勢均係平原而積約一千六百四十方里全境人民十九萬二千九百零五口災民約居十分之九自民國六年兩遇水災以來元氣未復本年又值亢旱故生活狀況之困苦已達極點疾疫現在尙無發現災民大半逃赴奉天山西等謀食全縣有高小學校二處國民學校一百六十五處自被水災後經勸學所竭力維持尙能動保原狀商業向稱蕭條被災之後更屬零落又因水旱交并農業亦甚歉薄糧銀綢緞數目現正着手調查造冊呈報該縣紳士有蔣式芬張泰惠張鳳章等富戶有杜巨源齊泮闕徐

格福、劉炳焜、齊壽等。

(二) 賑濟情形 現已派員赴奉天錦縣等處運購糧食一俟運到，即分區設立平糶機關，擬由官督商辦，再擇縣境適宜地點，設立平糶分局，粥廠亦擬俟放過急賑後再辦，施賑宜糧錢兼用，并須急施冬衣，約一萬餘套，糧食有穀子、紅糧、玉米、麥子、黑豆、綠豆、黃豆、芝麻現在價格較平時約貴三分之一，糧食缺少數目，亦約三分之二，現擬辦平糶，已往奉天運糧，近則自保定運來，運費約每大車一輛需洋三元至四元，又自春至秋，二百三十日間，只落雨數次，且皆未深透，直至九月十一日得雨七寸，幸能播種麥子，(三) 牲畜 大宗有牛、馬、驢、騾等，現在約缺原數五分之二，但現因秋雨下透，牲畜收回者頗不少，惟尚無流行傳染等病。

(四) 賑濟方法 宜速辦平糶並放急賑，工賑可于明春舉行，因瀋龍河南北堤明春必須大加培修，可以用人不少。

山東德縣災情之詳細報告

災區面積及被災之人數 德縣地係平原面積七千九百六十六方里，被災之區約占十分之七八，全縣人口二十八萬七千餘，災民數目，現尙未能查出確數。

生活現狀及流徙情形 災民現多以粗糧攪合菜根爲食，因災出外謀食者，現已萬餘人。

疾疫及兵災 前有疾疫，曾經訂有預防辦法，自戰事發生黃河滙一帶，受邊防軍隊轟，柘園鎮被害尤甚，統計全境損失達百餘萬元。

學校及商業現狀 學校尙無倒閉，惟學款異常支絀，本年荒旱附捐能否帶收尙無把握，商業本蕭條，因荒旱更形減色，市面金融頗窘，銅元尤爲缺少，錢票不甚流通，農業自去年六月至今年八月無雨，夏秋兩季均歉收，九月十二日得透雨，麥可播種，然冬糧毫無，本年錢糧必須分別緩免，該縣署現正在履勘中。

賑濟情形 據調查該縣紳富有張家禎、謝應樞、鄒鳳巢、楊善勛、曲鴻誥、趙廷瑞、盧廷均、杜濬川、王形書、劉琛、張書辰、馬錫等，平糶總局設於南關財神廟，經費由公款提撥，委任紳董辦理，九區各設平糶分局一處，歷年有粥廠，自十月至年底放三月，今擬擴充并展期限。

糧食情形 平時高果每石七千，現時二十二千，平時棒子每石八千，現時二十三千，平時麥粉每斤一百四十文，現時二百二十文，平時豆子每石九千，現時二十八千，平時粟每石七千，現時二十四千，每年全境所收糧米，不過支持三四月，全恃外糧接濟，現時缺少若干待查，外來糧食以車站爲輸入大宗，或由省南一帶豐收之縣採辦，或赴皖省購買。

牲畜 無力贖養者多賤價出售缺額甚多

調查所得賑濟方法

(一) 添設粥場

(二) 施賑用糧用錢均可

(三) 需放冬衣

(四) 該縣連河年久失修，每遇雨水漲發，為患極烈，前曾有另挑減水河以資宣洩之議，以需費甚鉅，迄未舉行，此時宜籌畫辦理以工代賑。

(五) 德縣兵工廠如加用災民，亦可容人不少

河南輝縣災情之詳細報告

(一) 地方平時概況 地多山崗，人口總數約二十一萬人，以農為業，食物係小米麥玉子等，縣內有國民學校七十餘處，高小校，乙種益校，高等中校，師範傳習所，各一處，商務不甚繁盛，因境內多山，故即半年收穫，亦不過七八成，近產以麥，玉子，高粱，小米，大米，黃豆，綠豆，為多，牛馬驢騾共約三萬頭，尚不足約五千餘，(牛十之五，馬十之一，驢十之三) 地方富戶，有周寶矩，張玉良，楊春林，公正士紳，有史緒任，金杰，席袁，豐邢，茂霖，王侍宸，徐世光，王紹助，靳如江，梁鳴壽，李僑，路現，崔振崗，候鴻助，賈樹樞，衛祥驪，莊尙周等。

(二) 災區情形 災區約一千三百二十餘方里，共二百六十七村，多在山崗，災民有十一萬餘，現因天旱，此不能耕，故採草根樹皮為生活，極貧災民，已拋妻別子，往外逃荒，間有老幼，因轉徙艱難，自盡的，現計逃往安徽之亳州，江蘇之徐州，蕭縣，山西之絳縣，陵川，晉城本省之鄆城，許州，歸德者，將近萬人，學校因災散學者，已有二十五處，餘正設法維持，商業近益蕭條，各糧房倒閉者，亦不少，中等以上各家，尚存麥五萬石，雜糧兩萬石，以現存糧計，約可支持八十日，惟以全縣情形核算，尚缺十二萬石，茲將其地平時與現時糧價列後。

平時(每斤)

現時(每斤)

麥	五十文	八十文
玉子	三十文	六十文
高糧	二十五文	五十文
小米	六十文	九十文
大米	七十文	八十文
黃豆	三十二文	五十文
綠豆	三十五文	六十文

賑濟情況 原有養濟院，普濟堂，各一所，收孤貧廢體的百姓，但經費有限，不足以養貧民，此外現只籌設一救荒之公所，又呈請將

田稅分別緩繳，城內有平糶局一所。補救方法：應設平糶局三處，一候北川一薄壁鎮一棉開川。本年十一月十二兩月，至明年正二三月，宜在縣城關及應設平糶局三處，設粥廠以救極貧災民，施賑以小麥玉子高粱為宜，並須施冬衣兩萬套，運糧由瀋王墳車站至縣城約卅里，運費每百斤約錢卅文，至於工賑則宜開辦貧民工廠，若收優秀貧民約一千人，需

開辦費約一萬，貧民每月給工資二元，按八月計算，需款一萬六千元，共計兩萬六千元，此外平治道路，開通河渠，清潔街道，既可

以工代賑，又可使利交通，講求衛生。該地自八年陽歷七月起，至九年陽歷七月無雨，現得透雨，二麥可種，地方秩序安靜，亦無兵匪，如患疾疫流行，惟縣北一帶，羣山叢立，穿井不易，即有旱井，近多已涸，竟有自三十里汲水者。

(二) 調查災情報告表 (直隸省津海道)

縣名	災區	實況	糧食情形	救濟辦法	附記
天津	該縣僅有大畢莊蔡家台辛家院各村逃荒之事	麥子每石午時五六元現已漲至十元左右高粱玉米等平日每石約值四五元現已漲至七八元	常時小米每斗僅售京錢一八百文其餘糧食亦均倍價於平時	現籌款僅有四五千元擬籌辦平糶總局一所分局三所	
東光	去秋以來未落透雨已種晚禾盡成枯槁災民計估人口總數十分之九榆皮為食草根為糧甚者則賣子鬻家餓斃慘不忍聞八月間流徙之災民約在二萬人以上多赴天津奉天一帶				
景縣	全縣災民約有三十七萬強逃荒外出約十之三四村莊樹葉多被採盡郊野青菜拔取無餘沿途販糧之車往往有老幼千百成羣哀求賞賜				
吳橋	災民有十萬零七百四十餘口逃民出境有八百十餘口南行多赴蘇皖北行多赴滿洲瀾子埋兒時有其事				
阜城	亢旱成災計二百九十七村				

已由縣派員赴河南購糧六千二百石平糶

官紳合辦之平糶機關祇有一所

該縣有貧民救濟會及平糶局係由官紳合辦

糧食缺數甚多至明年麥熟九個月頂三萬石強棉衣有二千餘套可敷用

山東省東臨道

縣名	災區	實況	糧食情形	救濟辦法	附記
甯肅	雨澤稀少亢旱已極夏麥秋禾收成絕望			該縣設立救濟會招商購糧接濟民食請賑五千元	
河交	亢旱日久入夏始得雨低窪地歉幸能播種近亦枯稿			已由縣派員赴奉天購糧二萬石平糶	
故城	縣境跨連河西岸城東二十八村被災尚輕城西北共二百二十二村收成毫無全縣人口十一萬八千零四十四口災民約有九萬餘口		富家有餘糧者甚少貧者更不堪問老弱食糠皮及野菜斤售銅元五枚小麥每斗三元五角高糧每斗二元	該縣有公正紳正倡辦平糶局集資二萬餘元約購高糧玉米穀子三千石	
縣獸	一縣災民多至三十三萬七千餘極貧不能生活者占十分之七八該地赤地千里丁壯多逃至濟南天津營口等處				
德縣	德縣面積約七千〇九十六方里災區占十分之七八居民多食菜根逃荒者已萬餘人自五月六月至今八月無雨麥秋不收九月十二得透雨麥可播種		糧食缺乏平時高糧每一石七千現時八千現時二千三百千石每石八千現時二百四十文現時二百二十文	平糶總局設於南關財神廟九區各設平糶分局一處歷年有粥廠今擬擴充并展期限	
平清	今年早魃為虐合邑三百餘村除繞城十餘里內僅獲秋收外餘則一片赤地約占全境之半		牲畜多以易粟房屋半折為薪人民用樹皮草根以充飢	實行平糶而所補無幾	
清臨	自去歲七月至今八月枯旱逾年麥既不收秋又未種		粗糧一斗須銀幣一元去年牛一頭價百吊今只換斗粟而已	由富戶運糧平糶已釀成兩萬元之譜	
唐高	災區僅十餘村不過全縣百分之二三而已				

城	武	縣恩	原平	邑堂
全縣共三萬○五百二十戶十萬五千 者現計有兩萬一千餘口 三十口均被旱災因災乏糧遷徙他方	極苦區域赤地不毛者約佔全境十分 之六秀而不實者約十分之三成熟者 僅十分之一	晚禾可成熟者約有十分之二三餘多 秀而不實	城內尚無一辦賑機關亦無平 糶局所宜設法急賑	城內尚無一辦賑機關亦無平 糶局所宜設法急賑
小現時每斗京錢四千五 百五十文平時每斗只一千 四百文小麥四斗一千 五百文平時每斗只一千 四百文平時每斗只一千 三百文	小現時每斗京錢四千五 百五十文平時每斗只一千 四百文小麥四斗一千 五百文平時每斗只一千 四百文平時每斗只一千 三百文		牲畜近已無存	牲畜近已無存
城內有平糶總局一處官紳 合辦又有養濟院一處收養 貧民七十六名				

河南省開封道

縣	鄭	封開	縣名	賑區實況	糧食情形	救濟辦法	附記
春夏無雨二麥歉收秋禾枯死該縣災 民約有二八四五○人皆食樹葉充飢	自去歲九月缺雨至本年八月四日始 連雨十餘日麥可播種	春夏蝗蝻為災麥秋受害三伏無雨類 者無成花生受害尤烈人民日得兩餐 者十僅二三	災區實況	白麵每斤一百餘文雜麵每 斤亦九十餘文	擬設粥廠及修築馬路以工 代賑法		
小麥二十九斤平時一千○ 五十二文現時一千七百文 文現時一千七百文 米二十九斤平時一千五百文 五十二文現時一千七百文	小麥每斗二千五百六十文 大麥每斗二千五百六十文 一八文玉米一千六百文黃 豆二千三百文黑豆二千一 百文	小麥每斗二千五百六十文 大麥每斗二千五百六十文 一八文玉米一千六百文黃 豆二千三百文黑豆二千一 百文	糧食情形	擬設粥廠及修築馬路以工 代賑法			

河南省河北道

縣名	區	實况	糧食情形	救濟辦法	附記
陽淮	封蘭	川洧	縣密	城永	城考
早秋只二三成山芋無望	二麥歉收秋禾多受蝗災花生收成尤壞	二麥歉收秋禾七成	二麥歉收秋禾焦枯	今春無雨六七月更旱秋禾只五六成	民與六七年遭雨災八年旱今年又旱 麥歉收秋枯稿
糧價極貴來春更屬可慮			麥每斗價值一元餘米每斤價值百餘錢	活極艱	糧價極貴
				趕辦平糶	請省長設法免稅
縣涉	淇	縣	漳臨		
今歲六七月間河乾井涸禾稼全無加以天疫流行染者立斃尸骸暴露者無一人	自本年六月播種後雨未降不惟所種晚秋枯稿已盡播種二麥又屬無期現亦地遍野十室九空壯者乞食他方老者糖菜不足勢將待斃	赤地如焚全境無一粒之望	小米市價每斤九十餘文玉子高粱市價每斤九十餘錢牲畜價目僅及平時十分之三		
去秋先被蝗災後經旱魃今歲不登秋苗全無杏葉椿葉所蒙野繭實之殆盡河北災區以此縣為最					

武原	自五月後尚未落雨秋禾乾燥可焚樹 支樹葉已盡食淨而逃荒者日有所聞 餓死道途更復不少			
嘉獲	自云歲種麥後幾無寸雨今年秋未獲 種赤地千里民不聊生	該縣現正商辦平糶		
湯陰	早潑類乃蠅蟻迭生今年二麥不收秋 又無望識民逃荒已達八萬人之多然 出外舉目無親無以為生多半又皆歸 來	驛馬值日千者今則值或十 串亦無受主下驢山值五十 千者今則值錢五串亦難出 售		
沁陽	入夏以來小麥僅止三分收成秋禾一 粒未兒受災之區共三百一十五村			
內黃	經年未雨二麥不收粗粒秋禾未種市 肆停閉負鳥無人即欲指物換食賣積 買稱亦不可得	驛馬每匹僅值三四元之 謂高每斗值大錢二千餘 小米每斗值三千麥子每斗 值二千九百錢谷每斗值千 七八百文豆值二千餘		
武陟	春間霖雨未及犁許至今膏澤毫無致 二麥歉收僅有三成早秋既被蝗災晚 秋又因雨少全壞粒食維難災民流離 載道			

山西省冀寧道

縣名	災區實况	糧食情形	救濟辦法	附記
襄垣	夏秋亢旱秋收不及三分被災村數一 百五十八			
祁縣	夏秋亢旱田禾枯萎已有民不聊生之 勢現報被災者已有十九村			

三十二縣被雹災者二十四縣被霜災者四縣被風被蝗各一縣總計極貧男女九十六萬一千有餘次貧男女總計一百五十八萬三千有餘此外尚有十餘縣及靖國軍範圍內八縣刻下正在調查之中擬俟查得確數及實在情形後再為續聞特此奉覆陝西省議會勸印

天津順直省議會來電

北京華北救災協會會長副會長諸位先生公鑒巧電悉直省亢旱成災津保各大道內計有八十餘縣而津保以南大名之北被災最重者五十餘縣幾同顆粒未收其餘各縣間或確有收穫然均各限於一隅且多收穫其微總之此次旱災為數十年來所未有饑民流離死亡慘不忍聞貴會集資救賑先從切實查勘入手想見施濟有方不勝感佩謹此奉覆天津順直省議會東印

熱河姜都統來電

(衝略)查熱河各縣上年水旱蟲雹諸災洊至本年自春徂夏雨澤極稀口外地土高燥氣候早寒早苗慘被旱乾晚禾又遭霜凍迭據各縣文電具如朝陽則赤地數百里顆粒無收凌源阜新灤平豐甯開魯等縣秋收平均約計三四分其承德赤峯圍場等縣種麥產糧之區所被災旱不齊霜凍過早亦只五六分似此收成微薄荒象已成熱區僻處邊隅連歲饑饉各縣倉無儲積戶鮮蓋藏豐積不足凶

益難支瞬屆冬令餓殍流離前途至為可慮除令熱河道尹財政廳通飭各縣知事會同紳商趕緊設法籌辦賑他項救濟并由柱題體察情形隨時核辦外特先電請查照姜柱題勸印

本會上大總統國務總理呈文

呈為設立華北救災協會事竊查直隸山東河南三省及京兆區域本年雨澤稀少亢旱成災農奉

員督辦務使饑民獲沾實惠

思此次災區既多災情較重似宜多設籌賑機關以期普及

現在北京設立賑災會定名為華北救災協會暫賃民居為事務所

專以籌辦急賑及酌量介紹職業及以工代賑為宗旨以能助會務

進行者為會員無階級之分無國籍之別施賑範圍以被災區域為

限施賑辦法先行籌辦糧食或平糶或施食一面廣購小麥暨各種

雜糧種子分給災戶俾其及時播種並擬指示簡易生活方法冀其

可以自謀生計此設立前項賑會之概略也現經會中推定士諦為

會長財政部次長潘復交通部次長徐世章為副會長此外如辦事

及調查各員業已分別選定所有職員均為名譽職謹於九月十五

日開始辦事現正會同職員將規畫諸端積極進行各竭心力藉副

鴻仁除呈報內務部備案外將設立賑會情形呈請

鑒核謹呈

國務總理

總理

華北救災協會會長梁士詒謹呈

本會上大總統呈文

敬呈者竊本會成立後經電日本華僑協同募助賑茲據橫濱親仁會僑商鮑滔宗函復捐助此次華北旱災賑款日金支票三百元請為代遞等語查該商遠僑海外驚聞災耗尙知眷懷祖國踴躍輸將足見我大總統厚澤深仁感被至爲宏遠除由會函謝外理合鈔錄原函連同此項支票遞呈察核施行并乞飭收款機關逕將收條寄去謹呈
大總統鈞鑒附呈日金支票三百元并鈔函一件

華北救災協會會長梁士詒謹呈

天主堂司鐸司義方來函

梁先生鈞鑒啓者直省災荒慘不忍聞待哺哀鴻觸目皆是世界人類誰非同胞應如何而痛心是以諸大善士聞聲而起解囊慨然相助令人欽佩莫名鄙人對於拯救此次災民擬有二法取獻芻蕘望採納之查此次被災鄉村十室九空人民流離失所爲今之計宜於人煙稠密之村鎮設立男女幼童學校既免餓斃之虞兼得教育之果該幼童之父母亦得在家護守兒女免致流離失所閣下如能相助立學足款可於保定正定順德大名廣平河間冀縣天津及京兆以南被災各縣於十五日內設立學校因各處均有吾司鐸相助不

分民教一視同仁每名學生月用費洋三元足可尙有一救濟災民之法如能允准災民照定期限掃取地確義鹽設立鹽局收買庶老壯災民免致流離以上二法請採擇之爲禱端此即頌日祉司義方啓

梁會長封翁來函

華北救災協會台鑒天降鞠凶連及三省赤地數千里餓殍三千萬報章騰播累牘連篇慘目傷心不忍卒讀近年以來殆未有災區如是其廣饑民如是其衆者也伏聞北方人士萬衆一心籌賑籌捐日不暇給而親善諸隣邦亦共發慈悲力求救卹國際且爾况在同胞如鑑老矣望八之年僻處海外城市不入理亂不聞何圖耄期當此劫運小兒士詒許以知繼生日將爲老人稱觴嘉魚宴賓肥牡速勇太平歌詠良足爲娛然在今日心復何忍杜陵詩云朱門酒肉臭路有凍死骨三復斯言輒爲太息不揣綿薄罄此千金移作賑款郵寄貴會敬請查收抑半日之歡或可救多人之命略盡匹夫之責冀懺宿生之愆樂善諸公不我遐弃爲幸多矣即頌台祺不宜梁知鑑啓

葉總長轉俄商捐款函

敬啓者昨得旅哈爾濱俄籍富商奚揭斯君來函稱霍爾瓦特將軍因中國北省人民被災甚劇特向哈埠工商各界倡議救濟鄙人深

爲於恤並念與中國人民商務上多年之交誼茲送上銀洋三萬元請代賑施敬將支票三萬元函達查收等語茲將原不記名支票乙張送請查收希即填復正式收據以憑轉付此項捐賑係奚揭斯君獨力樂施應如何特予獎揚俾資觀感之處祈貴會從速銜辦辦理爲荷。

林琴南先生來函

燕孫先生左右得函惻然恨無力傾助區區之名尙有何靳謹附諸君子之後後此尙思作畫數幅求貴會稍高其價助賑如何七十之年不能爲會中奔走媿報萬狀幸公諒之此請大安弟林紆拜復

林琴南先生來函

燕孫先生大鑒得惠書獎借過甚慚報萬狀公此舉高義如雲天人佩仰無極拙畫擬用絹本作琴條四幅以十月初成之大抵陰歷二十四五日可以寄人呈覽此畫本不值高價願以老秀才從公行此義舉借公之聲價以售吾畫並爲災黎增涓滴之彌濡則吾畫仍賢公之力也謹此奉覆並候日安弟林紆頓

附錄

(一) 法令

大總統令

今歲直隸山東河南等省雨澤稀少亢旱成災其被災較重地方竟至赤地千里餓殍載途前經特發帑項交該省省長遴員核實散放現在節候戒寒秋收無望哀我蒸黎何以卒歲亟應迅籌賑恤俾資救濟著內務財政兩部會同該省省長官迅速籌集款項分派專員趕辦急賑一面督飭地方官紳辦理平糶所需米石雜糧經過各地方關卡一律准免稅釐並由各該省省長飭屬查勘被災情形將應徵錢糧分別呈請蠲緩以恤民艱總期地方元氣設法保全災校餘生不致失所用副本大總統保惠元元之至意此令

中華民國九年九月十一日

大總統令

本年畿輔旱災甚重民食關係緊要亟應籌辦賑糶事宜著派曹鏡爲督辦王瑚爲幫辦督飭該管官吏迅速妥籌辦理以恤民艱此令

中華民國九年九月十五日

大總統令

本年直隸豫一帶亢旱成災米糧缺乏迭經明令籌辦賑濟自應迅赴各省分途採運以拯災黎前此江蘇江西安徽等省因年谷歉收禁運出省原爲顧全本省民食起見今歲各該省雨暘時若秋穀已登而直隸豫諸省災情甚重饑民待哺嗷嗷自應酌盈劑虛移粟辦

販著將從前禁令量予變通由各該省省長通飭所屬遇有被災省分官紳赴該省采買米麥雜糧但係辦理賑濟一律放運出境毋得阻遏其奸商影射外運出口者仍應照章嚴密稽查防止以杜偷漏並交內務財政交通各部查照此令

中華民國九年九月二十三日

大總統令

本年直魯豫晉陝等省災情甚重疊經令飭各主管部暨各省巡按使長官迅速籌集鉅款放賑撫各要政切實舉辦未盡事宜仍著妥籌速議呈請施行務期饑不為害民不失所惟是籌畫監督責在大吏督率奉行全賴各道尹與各縣知事必須得廉勤仁明之員方能實惠及民應責成內務部各省省長京兆尹多方考察勿任有貪劣玩惰者濫廁其間重苦吾民如查有侵蝕賑款因緣為奸之員應即盡法從嚴勒辦其奉行不力取巧延玩者輕則立予撤換重則嚴請懲戒從前匿災不報及報不以實之各知事與夫玩視民瘼扶同欺飾之各道尹均應詳察嚴劾以昭炯戒如有實心愛民實力辦賑之員准由各該長官陳明政績破格請獎以昭激勸並著國務院飭局迅定辦賑懲獎暫行條例候令頒行總期親民之吏知所勸戒救荒之款不至侵漁庶汎災可濟而民命可保用副本大總統軫念災黎之至意此令

救災週刊

中華民國九年九月二十六日

交通部賑災委員會章程

第一條 本部為辦理關於本部主管之賑災事宜特設賑災委員會

第二條 本會以左列人員組織之

會長 一人 副會長 一人 會員 無定額

主任 一人 事務員 無定額 書記 無定額

第三條 會長由本部次長兼任副會長由本部參事司長中擇一人兼任會員以本部參事司長各鐵路局長副局長兼任主任由

會長指派事務員書記均由會長就部局職員中指派兼任不支薪水

第四條 會長處理本會事務指揮監督所屬各職員副會長輔助

會長處理事務會員列席會議并擔任調查報告各事宜

第五條 主任承會長之命指揮本會各職員處理一切事務

第六條 事務員秉承會事副會長主任之命分司本會事務書記

分司收發文件暨繕寫各事務

第七條 本會遇有重大事宜得開會議

會議以會長為主席不能列席時由副會長代理之

第八條 提出議案之方法如左

一會長副會長交議者

二會員提議者

第九條 議決事項呈報總長核定施行

第十條 本會會議規則及辦事細則另定之

第十一條 本會章程自公布之日施行

交通部令

派本部次長徐世章兼任本部賑災委員會會長長路政司司長鄭洪年兼任副會長此令

(二) 演說

勸捐演說

陳向元

今年北畿省的旱災，是近數十年來所未有的，赤地三十萬方里，被災三千五百萬餘人，他們的慘慘和痛苦，實是令人耳不忍聞了。據最近各方面的調查，直魯豫等省的人民，都以樹皮爲生活，若是我們坐視不顧，轉瞬冬屆，樹皮剝盡了，子女也易食而盡了，勢必相率就食於鄉間豪富的家，若不幸一鄉又盡，那就不能再由鄉而鎮而城而縣而道而省而都市，結果必使地方秩序紛亂和盜賊峯起了。

試問諸君到了這個時候，還能夠如今天這樣安居樂業嗎？銀行存款，還有用處嗎？貨幣和股票，還能流通嗎？光芒四射的鑽石，還有

代價嗎？一座座巍峨的華屋，還有人租嗎？就是最猛烈的槍砲，到了這個田地，恐怕也就失了效力，神聖的法律威權，那也更不言而喻了。所有一切的政治組織、經濟組織和社會組織，也就都發生了重大的問題。以上種種，都是自然的結果，社會的絕大的危機，若不急籌救濟，非但國境從此擾亂，即是大人先生的素號安甯的租界，也就失了保障。用這樣看來，早魘爲災，實有甚於洪水和猛獸，所以歐美各國對於這次旱災，也極熱心捐助，他們尚且如此，我們同屬炎黃遺胄，豈可坐視不顧，反讓他人去做嗎？所以爲諸君計，與其坐視流離，不若推一己衣食之餘，給予災民，這不但是直接的救濟，他們也是間接的爲社會培養元氣，爲自己增進福利。

所以鄙人今日很希望在座諸君，對於此次義務戲的感想，切不要當作一種娛樂的事，須知滿屋的燈火，帶着無限的悲象，滿台的音樂，含有無窮的哭聲，求救求救，這就是他們的目的，所以鄙人更希望於諸君盡些（子訴其父弟告其兄妻勸其夫）的職責，作勸捐助賑的事業，務使一家的善氣，推而至於一鄉一邑，更推而至於全國和普天下，這就是我們所最祈禱的。

(三) 本會簡章

(一) 定名 本會定名華北救災協會

(二) 宗旨 本會以籌辦急賑及介紹職業以工代賑爲宗旨

(三)會員 凡與本會宗旨相符或出金錢或出勞力或出物品以

助本會事業之進行者皆為會員並無階級之分亦無國籍之別

(四)職員 本會設會長一人副會長二人理事若干人辦事員若干人調查員若干人

以上職員皆名譽職不支薪津夫馬但辦事員及調查員因公支出各費得由會據實數支給

(五)施賑範圍 本會救災範圍暫以罹災各區域為限

(六)事業項目

(甲)籌辦糧食

(一)施食 (二)平糶

(乙)指示簡易生活方法

(丙)介紹職業

(七)經費 由會員分頭籌畫其籌畫方法由正副會長會同理事

商定之

一切款項由本會指定之妥實銀行經理之本會會員概不

直接經手

(八)辦事細則 辦事細則另定之

查放注意

唐宗憲訂

(一)查戶注意

定戶

凡所食非純粹糧食攪和藥葉野菜糠蕪樹皮草根等類者或所食更苦於此者應給振票其有餘糧或有生計尚可自活者即應剔除不給振票

定口

一家人口剔除壯丁及出外謀生者其老弱婦孺均照目見實數填寫大人填大口小孩填小口如有重病新產新喪殘廢或一寡婦而撫數孩并有衰老舅姑者或婦孺而鳩形鵠面確為垂斃者或壯丁因災身死所餘老弱而有饑色者或衰老幼弱而子身無靠者可於實數外加幾大口或幾小口並註明因何加口如因災苦較輕亦可照定數酌減每一百票以三百口為限

定字

一大口定實字一口半定孫字二口定子字二口半定福字三口定實字三口半定極字四口定激字小口一口作大口半口小口一口作大口一口如遇四大口以上則定二字如四口半則定極實二字餘類推

附則

甲 口數一二三須寫大寫壹貳叁餘類推月日均用陽歷

乙 不能自領者須詢明何人代領批明票上何故不能自領託某人代領

丙 逃戶須詢明該村董保及鄰人該戶何時逃出逃往何處註明

原册以備補給逃戶時之考證

丁 遇危急不能待振之戶請在川資項下酌給一二元批明票上

某月某日給急振幾元如蓋名戳

戊 先君辦振要言須請切記遵辦

己 布告條舉規約須請切實照辦

(二)放款注意

一 散放振款應會同當地官紳辦理先期知照縣知事自備某縣知

事某會同驗放訖木戳屆期邀集縣知事商會長農會長勸學所

長及地方正紳到場會同驗放災民持票前來由總辦或會辦

就票上批明銀元若干元銅元若干枚或糧若干斤衣若干件當

衆發給由縣知事或縣知事自託親信代表於所批銀元數銅元

數糧數衣數之旁加蓋所備會同驗放訖木戳散放完畢將振票

函送縣署存案換取該縣知事會同驗放接存振票印收送會備

查

一 散放地點應酌量縣境大小分設數處務使領振之人當日可以

來回

一 散放地點借用廟宇公屋均可並以有軍警或保衛團駐紮之地

為妥門前須有曠場可容多人最好有兩門可以一入一出

一 每日散放以一千戶為率放錢可加放糧宜減須先期勻配分別

區村次序布告各村屆時來領循序魚貫而入

一 散放之時須有同人常在門外走動察聽以杜董保欲錢取扣及

債主索欠等事

大生銀行廣告

本銀行額定股本二百萬元已收六十萬元經財政

部核准立案專辦理商業銀行一切業務

總行 天津 北馬路

分行 北京 暫寓煤市街雲居寺胡同

上海 英大馬路集益里

北京分行電話 南局一九九七
南局一〇五五



察哈爾興業銀行股東鑒

逕啓者本行改組以來已及一年基礎日固信用日著所有營業經過情形亟應報告茲經十月二日第四次董事會議定於十一月十四日即夏歷十月十五日午後二鐘在北京前門外掌扇胡同本行總辦事處開股東大會務望諸股東屆期貴臨再本行股票業已備齊八年利息并即分發希將原入股本收條携帶來會以便換執發利是荷諸希 朗照

察哈爾興業銀行總辦事處啓

北洋保商銀行廣告

本銀行前因改組業經登報通告自本年七月一日起照舊繼續營業額定華洋資本金六百萬元先收二百萬元經財政部幣制局直隸省批准立案並備有發行鈔票特權凡銀行所有一切業務均照向章辦理特此廣告

總辦事處暨天津分行設於天津北馬路
電話 九百三十八 七百四十八

北京分行設於北京打磨廠
經理室電話南局四百三十五
營業室電話南局四百〇二

邊業銀行籌備處啓事

啓者本行籌備處業經成立招股章程及收股銀行開列於下凡願認股繳股 諸君請與本籌備處及收股各銀行接洽爲荷 籌備處設於北京西河沿三十四號 電話南局二千零十九號電報掛號六六六六

邊業銀行招股簡章

- 一 邊業銀行股本總額一千萬元據章程第二條分爲十萬股每股一百元
 - 二 邊業銀行股額依據章程第三條由西北籌邊使署認購二萬股計二百萬元外茲先招集商股七萬股計七百萬元
 - 三 邊業銀行招足商股七百萬元時即開第一次股東會選舉總理協理董事及監察人屆時登報通知
 - 四 邊業銀行股本一千萬元先收四分之一計二百五十萬元即每股先收二十五元
 - 五 邊業銀行交納股本概以通用銀元核算
 - 六 願入邊業銀行股份者應向左列各處交股掣取收據日後憑此收據換取股票
- 北京 中國銀行 交通銀行 鹽業銀行 匯業銀行
天津 中國銀行 交通銀行 金城銀行 匯業銀行
上海 中國銀行 交通銀行 金城銀行 匯業銀行
漢口 中國銀行 交通銀行 金城銀行 匯業銀行
各省 中國銀行 交通銀行 金城銀行 匯業銀行
失股票章程辦理
- 金城銀行 收據遇有遺失按照遺失章程辦理
- 七 邊業銀行收股期限自八年八月一日起至九年二月底止如於期前收足當即登報通知
- 八 本簡章未盡之處依據章程辦理

五族商業銀行廣告

本行遵照中華民國銀行通行則例公司條例並奉財政部批准註冊集合資本壹百萬元以辦理各種匯款往來存款定期存款抵押放款貼現放款買賣生金銀有價證券各國貨幣以及商業銀行各項業務所有利息匯水佣錢無不格外克己辦事手續並按照商業習慣務求簡捷以副惠顧諸君雅意設總行於北京設分行於天津其他上海漢口濟南香港廣州烟台南京營口奉天吉林長春哈爾濱張家口南昌蕪湖杭州等各都會商埠均有特約代理機關經理匯兌等項事務敬祈 光降無任歡迎特此 謹白

總行 住址前門外煤市街路東

電話南局一三〇五

分行 住址天津估衣街

電話一四四〇

新華儲蓄銀行廣告

本銀行於民國三年創辦資本總額五百萬元實收一百二十五萬元公積金二十四萬九千元專辦儲蓄兼營商業銀行業務並得受政府委託辦理特種儲蓄事項其種類分列於下

定期存款	活期存款	抵押放款
貼現放款	分類儲蓄	年金儲蓄
公共儲金	各處匯兌	收解款項
買賣證券	兌換貨幣	信託事業

總行 北京前門外廊房頭條

電話南二一八四〇
南二二〇四〇

分行

天津法界中街七號路 電話一八四八
上海天津路鴻仁里口 電話中四七一號

總理 方仁元

副理 賀 頌