

農 貸 消 息

半 月 刊

第二卷 第九十期合刊目錄

經濟封鎖

廣東省銀行擴充農工業貸款對敵經濟抗戰之建議……周人良

顧翊群

外勤報告

惠陽博羅游擊區貸款情形
普寧經濟情形及組社經過
始興清化農貸的蓬勃氣象
連平農貸近况與調整計劃
鬱南農民借款用途
始興發現偽造圖章借款

廣寧過去農貸和今後計劃
信宜農貸積極進行
大埔農村情況
龍山工作區積極工作
龍歸鄉村服務處近况

特載

七七紀念與節約儲金……本行節約建國儲金部

隨筆

對農貸工作的一點建議……孫霽光

通訊

關於墾殖及特種農產貸款手續問答

資料

廣東省工業合作貸款辦法
本行各縣農貸分辦員辦事簡則
本部農產品時價情報辦法
經濟部推進合作組織實施要點中所應注意兩點

本行要訊

一·東江施粥情形 二·慰勞良口抗戰將士 三·節儲存摺印就候儲戶換領
四·電飭各所庫代收節約儲金 五·推銷節儲券數額

本部消息

一·游擊區改設農貸員事務所 二·梅縣農民借款與辦水利 三·擬收回馬場
等倉貸放農產品 四·擬具購囤餘糧及儲押貸款辦法 五·服務團實施分區視
導制度 六·曲江工作區遷白土辦公

本刊第二卷第六期目錄

從對日抗戰說到革命的人生觀	顧翊羣
戰時農貸的性質和目的	楊樹
本行鄉村服務團事業之回顧與前瞻	劉耀祿
本行消息	
一、顧行長赴渝公幹	
二、加派車輛運米往東江救荒	
三、提高存款利息	
四、充實運輸力量	
本部消息	
一、戰區貸款辦理結束	
二、增加每戶生產信用貸額	
三、救濟四邑米荒	
四、招考農貸人員	
五、聘請農貸顧問會委員	
六、設立各縣農貸員事務所	
七、服務團增設樂昌工作區	
外勤報告	
一、五華今後農貸計劃	
二、陽山農貸之希望	
三、大埔農貸之困難原因	
四、滋長在雲浮的農村貸款	
五、封川縣概況	
六、辦理新興三區農貸經過	
七、幾個月來南雄農貸概況	
八、海山漁民生活和貸款經過	
九、徭山工作開展工作	

漫談
農村合作指導技術漫談..... 劉鴻光

業餘隨筆
農村貸款與縣地方行政..... 陳慧根

資料
四行農貸將增至四萬萬元
本部各縣分部設立農貸員事務所通則
本省各地主要農產品最近時價情報

本刊第二卷第七期合刊目錄

悼廖模菴同志	本部同人
增加戰區農業生產問題	楊樹
本行粵北戰區春耕貸款經過	吳炳南
本行鄉村服務團戰地輪迴工作隊工作概述	黃桂庭
英德戰後概況及戰貸經過	
霧源戰貸和戰後經驗	花從戰貸員的頭顱
增城戰貸和戰後觀感	從化農民渴望貸款
龍門戰貸及其困難原因	翁源兼辦耕牛貸款
清遠戰貸及其困難原因	花縣概況
佛岡貸款畢竟落在農民手上	復興龍門的幾項建議
戰貸觀感	輪工隊在從化工作概述
戰貸的困難與感想	胡簪雲
致戰時鄉村服務團各同志書	梁誦朋
寫給農貸工作同志的公開信之三	顧翊羣
本行粵北戰區春耕貸款暫行辦法	陳同白
本行駐粵北戰區耕貸辦理手續	
本行北戰區春耕貸款人員分配表	
粵北戰區九縣春耕貸款數目表	
龍門英德兩縣災情調查表	

通訊
本行要訊
一、組織東江施粥委員會
二、派員赴衡陽購糧濟荒
三、儲蓄存款之最近數字
四、貸款為購鹽備荒之需
五、會計班訓練完畢
六、積極溝通閩贛兩省匯路
七、金華辦事處開始營業
八、福建長汀籌設辦事處

資料
本部消息
一、廖模菴被劫殺案經過
二、設立戰區各縣農貸員事務所
三、設立農貸督導區
四、訂定農貸主辦簡則
五、樂昌等縣農貸員重新委派
六、饒平豐順繼續貸款
七、舉辦南雄菸葉儲押貸款
八、馬場設立臨時傷兵服務站
九、籌設從化茂名工作區
十、清遠工作區遷滬江辦公

經濟封鎖

顧翊群

——本年五月二十三日在中央訓練團黨政訓練班第八期演講——

(一)緒言

在敵我戰爭轉入經濟戰新階段的今天，來研究經濟封鎖這個問題，意義是非常的重大。敵人對我軍事、政治、經濟的侵畧，無時不是處心積慮的進攻，用盡種種橫暴手段、意圖滅亡我中國。當此非常艱鉅的時期，吾人應隨時警惕，檢討過去，策勵未來，特別是對敵經濟封鎖的方策，亟應早日厘定實施。因就管見所及，分述於次。

(二)經濟封鎖及反封鎖之意義

一、經濟封鎖——即武裝的經濟制裁

經濟封鎖 在於防止敵國購買本國貨物及他國貨物，或售貨與本國及他國，中立國代辦敵國貿易，尤應注意防止。使敵國與外部經濟上之關係，完全斷絕。其目的有二；第一，在使敵人所需之軍用物質，無從運入，以減少其戰爭之能力；第二，在使敵國之國內經濟平衡發生破裂，使敵國人民生計困難。一八五六年巴黎宣言規定之原則，為封鎖必須有實力，始為有效，且須經過「宣告」或「通知」的手續。一九〇九年倫敦會議，分國際商品為三類，准許交戰國對敵國之對外貿易為有限制之禁止。依照國際法之規定，封鎖區域限於敵國之領海及被敵佔領之口岸，公海及中立國之領海，則不得封鎖。

二、經濟侵畧

在佔得敵方土地後，儘量有系統地開發所有區域內之經濟，利用其資源，作戰爭消耗之補充，並經由佔領地設法榨取敵人後方之物資，藉以接濟本國之不足。此種手段謂之經濟侵畧。第一次歐戰的德國在比利時，曾實行所謂拉西儒方案，估計每日德軍在比國所得經濟上之利益，約在四百萬馬克左右。此次暴敵對我所進行之經濟侵畧，目的大致相同。

三、經濟反封鎖

敵方對我方施行經濟侵畧及經濟封鎖後，我方對策為加強組織經濟的防禦線，在敵區附近廣佈查緝網，以包圍敵人，對敵方之封鎖或侵畧之種種手段，分別予以擊破，使敵方之經濟活動無法伸張，而至沒落。

四、平時封鎖與戰時封鎖

平時封鎖乃和平解決國際糾紛的一種強迫手段，祇將某國之口岸，平時加以封鎖，使之就範。浩奧教授曾說，此種手段並無發動戰爭之意。在十九世紀內強大國家如英法等，時用此手段以壓迫弱小國家，使其屈服，但在二十世紀，封鎖往往引起戰爭，已無平時與戰時之別。

(二) 經濟封鎖之史的觀察

一、蘇秦游說六國合縱以抗秦國之侵畧
列國時蘇秦游說六國合縱，共同抵抗秦國之侵畧，為歷史上最初之經濟制裁，蘇秦因得被封為武安君，聲名顯赫，極盛一時。

二、三國時吳魏對蜀之封鎖

三國時吳魏堵截蜀國對外之交通，以致諸葛亮北伐不能成功，且使蜀國通貨膨脹，物價昂貴，以致民生困苦。

三、太平天國之失敗

洪秀全等於咸豐二年二月出師入湘，十二月佔領武昌，三年二月又據南京，然其氏不知交通對經濟之重要，在長江各地未設重兵防守。曾國藩於二年年底操練鄉勇及水師，四年春水師告成，武昌安慶兩地，經胡林翼曾國荃相繼克復。李鴻章復利用上海西人練兵，同時推進國際貿易，乃於同治一年攻克南京，太平天國終致滅亡。

四、拿破崙封鎖英國之失敗

十九世紀初年拿破崙頒布大陸制度，企圖號召歐洲各國封鎖英國，但英相畢特擴充海軍以相抵制，致拿氏封鎖政策卒歸失敗。

五、第一次歐戰英之封鎖戰

一九〇六年冬季，德相璧羅即用包圍政策一名詞，以形容英國對德之政策，並為德國擴充海軍之口實。迨至第一次歐戰，英國以海軍封鎖德國，德國則以潛艇封鎖英國，結果英勝德敗。

六、國聯承認經濟封鎖之合法

國聯成立後，盟約第十六條正式承認經濟封鎖為對付破壞盟約國即侵畧國之一種合法手段。於是形成一種經濟國家主義，以自足自給為平時經濟之理想狀態，其思想遂風行一時，歷二十餘年而愈熾。

七、現時歐戰之經濟鬥爭

此次歐戰之前，德國鑑於上次大戰為英國封鎖政策所敗，故先與俄國修好，同時次第吞併捷克，奧地利、波蘭、丹麥、挪威、荷蘭、比利時諸國，藉以擴充領土，增強實力，抵抗英國之封鎖，並以水雷潛艇飛機三者，封鎖英國。

(四) 暴敵對我施行經濟封鎖之經過

一、軍事——政治——經濟之侵華三部公式

七七事變前，暴敵欲藉其政治之分化與軍事之恫嚇手段，迫我屈服，企圖「不戰而勝」。不意我國上下同仇敵愾，奮起抗戰，暴敵知戰事無法避免，遂挾其現代化之武力，夢想「速戰速勝」，不三月而解決「中國事件」。繼至武漢會戰，敵

知墮入泥潭，無力自拔，乃倡「速和速結」之濫調，意圖結束戰爭。故有近衛宣言之發表。除甘心賣國之汪逆精衛等少數漢奸，賣身投幕外，我舉國一致均堅持抗戰到底之意志。敵復知和議無望，更進行扶植各地偽組織，企圖「以華制華」，復在佔領區濫發偽鈔，掠奪我方產業及資源，以遂其「以戰養戰」之陰謀。但我全國皆信最後勝利必屬於我，暴敵種種陰謀，徒見心勞日拙而已。

二、對我國沿海之經濟封鎖

二十六年八月二十五日，敵酋長谷川發表「遮斷航行」宣言。遮斷範圍亦即封鎖線，為北緯四十度至東經一一九度五十四分，再由北緯三十四度三十分至東經一一九度十五分，青島除外。同年九月五日，敵海軍省發表遮斷我國公私船舶之航行，除第三國租借地及青島外，中國全部領海，一律遮斷中國公私船舶之航行，對第三國和平通商無干涉等語。一面佔領我國沿海城市，意圖切斷我內地經濟之聯繫，防阻我對外貿易及補充軍實，但敵無法阻止第三國之船隻，仍未收封鎖之實效。敵之不惜重大犧牲，佔我重要都市，原真切斷我國國際路線，但我國際路線始終未斷，僅運輸迂迴，微感不便而已。

三、對我國交通線之控制

敵因勞師遠征，且孤軍深入，自知軍隊之調派，及輜重之運輸不易，因之不惜代價，爭奪交通線，其控制我國鐵道達七千四百餘公里，在華北且增築北平至古北口，濟甯至蘭封，開封至新鄉各線，並擬與築大同至塘沽，滄洲至石家莊等線。我公路被敵控制之里程，共約三萬公里。其餘長江珠江兩航線，亦遭遮斷。所有佔領區之交通運輸，均被敵獨佔。

四、戰區物資之搜括——拉西儒方案之實現

暴敵每佔領一地，必先事物資之搜括。我國重要物資如金屬、礦砂、米、麥、麻、棉、絲、繭、羊毛、鹽、鐵、水、泥、豬、鬃、羽、毛、腸、衣、桐、油等，多被統制。敵為妄想大陸政策之實現，乃於廿七年十月一日設立興亞院，實為經濟侵略之總機關。廿八年十二月三十日，敵汪簽訂所謂「日支新關係調整要綱」，本年三月三十日，乃扶植汪偽府成立，敵之對我產業侵略，尤屬具體。設立兩大國營公司以遂其慾，其為經由國會通過設立之「華中振興公司」，資本億日元，主持者為兒玉謙次，其主要任務，為誘我工商業家與其合作，以統制華中各項物產。其二「華北開發公司」，總裁為大谷尊田，辦理華北交通，電訊，礦山，食鹽業務，藉開發之名，行搜括之實。

五、破壞法幣及掠奪財政

敵圖破壞我國法幣之完整，設立蒙疆銀行。廿八年六月底止發鈔三千一百萬元，又中國聯合準備銀行廿八年底止，發鈔四萬二千萬元，又華興銀行二月底止，發鈔五百萬元，近更擬籌設偽中央銀行。其各偽行之濫發偽幣者，均以收兌我法幣，奪取外匯，以及供應敵方軍事需要為主旨。廿七年十一月一日，敵方復公佈使用軍用票之布告，規定除上海外

，以軍票爲華中流通之貨幣，在佔領區販賣物資者，須在上海或當地銀行，以日鈔兌換軍票，其流通額約二萬萬元。廣州一處自淪陷至去歲六月底，軍票占流通中貨幣百分之十，五年底佔百分之三十，現在已達百分之五十。其次偽造我中央，中國，交通三行法幣，利用漢奸運往各地行使，其偽造手段頗爲惡辣，變至真偽難辨，用此劣手段，以影響我法幣之信用。他如利用奸商操縱我省券，設立偽僑批公會，收買漢奸，奪取華僑匯款。

自抗戰軍興以還，全國被敵奪佔海關達二十二處，安插敵僑人員甚衆。廿七年份，計奪去關款一億七千三百八十七萬元，廿八年份，計奪去關款三億二千五百餘萬元。平京兩地偽組織，並於廿七年六月一日公布所謂新稅則，以利日貨傾銷，所有稅款完全繳存正金銀行。敵於佔領區除各稅照征外，復加征畜稅，良民証稅，慰勞捐，剿匪捐，防空捐，門捐，戶捐，髮捐，灰捐，廁所捐，乞丐捐等，苛雜繁興，肆意剝削。例如運麵粉一包，自北平至天津，須征稅七次，致每包價格由十五元漲至二十二元。偽維新政府曾發行建設公債五百萬元，強迫認銷。敵僑壓迫我同胞之痛史，實屬不忍樓述。

六、有計劃的進行走私

暴敵自九一八後，即以對華走私爲國策。近則因我方經濟本能完全自給，敵方又迫切需要原料，由於此種剪刀式之差異，走私風遂愈猖獗。敵既封鎖我沿海城市，然我國抗戰建國所需之物品，仍可不斷輸入。敵遂變計在沿海設立走私根據地，(據報在七百餘處以上)由敵海陸軍及憲兵特務機關，利用漢奸小商人，進行走私。

敵人走私路線：一、由天津至北平，轉歸綏包頭，以達甯夏，或南行取道榆林，以達邊區；二、南經保定入晉陝以入川；三、由青島進口，經平浦兩路運至洛陽；四、由上海運至長江一帶及甯波溫州等處；五、由香港轉廣州灣，或由海防同登運銷西南等省；六、由漢口經運沙市或襄樊以入川省。走私貨物，以布疋，日用品，文具等爲大宗。私貨多經改頭換面，用木船挑夫火車運輸，甚至入前村或棉被內者。暴敵此種有計劃之走私，意在奪取我法幣，滅弱我國金融實力，偷漏關稅，影響正當工商業。不止於此，且組織包運或信託公司，利用奸商在各地高價收買我方有用之物資，傾銷敵方過剩之商品，遺害甚大。走私之漢奸，往往洩漏我方軍機秘密，腐化我軍風紀，擬乎惠州，邕寧，蕭山之失陷，傳即走私之關係，亟宜警惕。

七、破壞我國後方生產

暴敵對我後方生產，不斷以飛機轟炸，意圖毀壞我工廠，減削我生產能力，並利用漢奸破壞我方設備，高值誘去我方技術人員爲其奴隸，然其橫暴卑劣手段，並無若何效力，反足增強我全民敵愾同仇之心。

八、有系統的毒化佔領區

敵在占領區內，除搜括我方重要物資外，復進行有系統的毒化政策，利用日鮮浪人，大量運儲各種毒品，以日人飲食館爲毒品儲藏所，用萬應丹或新牌香烟之名，行售賣毒品之實。復假施打防疫針之名，強打毒針，拘捕佔領區青年，

使其悉染毒癘。敵方特務機關經費，多出自售毒而來。暴敵對我佔領區同胞之毒辣手段，實堪髮指。

九、暴敵對我經濟封鎖之失敗

暴敵利用其優越海軍封鎖我國，原冀阻止我國對外貿易，但結果我們對外貿易並未因此中斷。敵在佔領區內濫發偽幣及軍用票，我民衆均不予信任，因之幣值下跌，推行不易，佔領區生產亦不發達。敵雖千方百計搜購重要原料，但仍須私運大批貨物，以相交換。且游擊區均爲我方封鎖，足以影響其運輸上之困難。敵方軍人橫暴成性，每於佔領區之財政，爭奪甚烈，以致內部不睦，常生暗鬥。其對經濟侵略，結果反使其貿易出超日增。一九三七年敵對亞洲大陸貿易，出超爲三億九千七百萬元，一九三八年爲六億一千七百萬元，一九三九年爲十億零九千四百萬元，行見其經濟崩潰，爲期不遠矣。

(五)我方對敵施行反封鎖之經過

一、保護法幣及取締偽鈔

我方爲抵制敵人之經濟侵略，曾努力保護法幣之健全，除由財政部嚴格管理外匯，並停止維持黑市匯價外，復於廿八年九月八日公布「戰時健全中央金融機構辦法」，設立中中交農四行聯合總辦事處，統制戰時金融，並於四行總處之下，設收兌金銀辦事處，由各地四行及郵匯儲金局收購戰地金銀，運至後方，以增強法幣後盾。廿八年九月二十二日，又頒布「敵人偽造法幣對付辦法」及「取締偽鈔票辦法」，以資查禁偽鈔。此外又聯絡華僑家屬，努力吸收僑匯，嚴防敵人之奪取。

二、查禁敵貨及禁運資敵

我方爲禁絕敵貨之傾銷，於廿七年十月二十七日公布「查禁敵貨條例」及「禁運資敵物品條例」，廿八年九月八日公布「封鎖敵區交通辦法」及「防止水陸空私運特種物品出口辦法」，最近又頒「統一檢查辦法」，一戰地查獲敵貨處置及禁運辦法」等法令，由國防最高委員會設置對敵經濟封鎖委員會。此外院部方面，又設有各戰區貨運稽查處，戰時經濟督察團，經濟游擊隊，各戰區經濟委員會等機關，嚴厲執行，尤以戰區經濟委員會所負前哨爲大。關於對敵經濟封鎖，調劑戰區財政金融，搶購戰區物資，促進生產，便利運輸等，均爲該會之任務。

三、管理貿易並搶購戰區物資

管理貿易及保護物資，是加強敵人之原料恐慌，我方曾公布戰地禁運資敵物品收購救濟綱要。經由貿易委員會搶購之物資，在江蘇爲絲繭，在浙爲茶葉、桐油、苧麻、荊芥、羽毛、豬鬃，在江西爲桐油茶葉，在湖南爲桐油、豬鬃、茶葉，在湖北爲桐油、羊皮。他如各銀行各機關之搶購搶運，及農本局於各省搶購糧食棉花等農產品，均係防止敵人之掠奪。

四、破壞敵方產業

在戰區方面，對敵所掠奪之農產糧產等，我方曾利用游擊隊予以焚燬及搶走，並設法分化為敵利用之工人，相機毀壞其存貨與倉庫。

五、對敵施行封鎖後之缺點

我方對封鎖之各種法令，因各地情形不同，間與事實不甚適合，執行亦不徹底，以致所有法令，未能達到最下層。加之機關複雜，漫無聯繫，遇事則互相推諉，失去統制之效能。其次，前方查緝與後方生產，亦未能配合，影響所及，需要之物資不能流入，過剩之物資難以輸出，復因敵方急需原料，不惜高價收買，而私方收買又與市面爭券。由此種種原因，走私之風遂難遏止。重要物資中，以錫砂走私為最。

去歲國產出口，計八十萬箱，據查走私者，竟達二十萬箱，約占總額四分之一。桐油出口價值，廿六年為八千九百九十萬元，廿七年為三千九百一十萬元，廿八年則減為三千三百六十萬元。其遞減原因，皆由於走私之影響。再觀我國對日貿易入超，則廿六年六百萬元，廿七年為九千三百萬元，廿八年則為一億四千七百萬元。其因走私逐年遞增之數字，實不容忽視。

貨

(六)當前對敵經濟抗戰之方策

一、基本政策之構立

現在抗戰已進入經濟重於軍事之第二階段，今後之一切設施，自當集中人力物力，以對敵經濟鬥爭為中心。在消極方面，改定對敵封鎖區域，擴大我方經濟活動範圍，嚴密查禁敵貨，務使絕跡；一面嚴辦奸商以物資供敵利用，減少我方之漏卮。積極方面，則應準備大量資金，搶購戰區特產，加強經濟游擊隊之組織，積極向敵進攻，並設法使游擊區之經濟，達到自足自給之目的。多方面的積極包圍敵人，使敵人封鎖疲憊不堪之時，再設法喚起敵區商人之民衆與國家意識，誘使將我所迫切需要及對抗戰有用之物資，儘量運來我方，再酌量放出我方過剩非軍用而無外匯價值之物品，實行我方之反封鎖。其餘則內銷，加緊輸出，尤為積極之方法。可利用敵人之例證：如上海重要器材由海關商人包運出口，及某省重要物資進口商人得敵軍之同意繳費放行，如此敵方經濟必日趨困憊，我方經濟則不受封鎖之影響。

二、強化經濟抗戰之機構

改善機構之運用與管理方法必須設置能統馭全局之總機構，以資統率；次則將各級經濟機構之組織加以調整，務使組織具備以下四種特質：(一)簡單化，以免複雜推諉之弊；(二)系統化，以求上下貫通，法令貫徹於最下層；(三)集中化，收意志集中力量集中之效；(四)聯聯化，即與有關機關取得切實聯繫，庶幾前方查緝與後方生產可以相互配合。至緝私武力尤應加強統一，各階層均須配以緝私軍隊，以利執行。

三、訓練青年幹部人員

事業之成敗，全以幹部人員之能否盡職為關鍵，尤以經濟抗戰工作異常艱鉅，故必須訓練忠勇有為之青年，深入敵區，以有機權變之能力為首要。其為貢獻之事甚多，例如：勸誘敵區之我方技術員工來到後方，疏通敵區技術人員充任我方經濟問題，與我方之軍事游擊隊及經濟游擊隊內外呼應，分化敵方經濟組織，破壞敵方存貨倉儲及礦產，訓練農民將重要產物密運我方，以打擊敵人在戰區之經濟利用。

四、敵前全面封鎖

封鎖敵人必須使敵與外部斷絕一切經濟上關係，其一為總的封鎖，明確規定貨物進出口地點，限制游擊區進出口貨物之種類，由海關與緝私隊嚴密檢查，勿使走漏。其次為點的封鎖，由經濟游擊隊與當地部隊密切配合，將敵人之據點周圍予以嚴密封鎖，使其無經濟之活動能力。再次為面的封鎖，廣佈緝私網及檢查網，由各戰區切實聯絡執行查緝，再將運輸系統及工具加以統制成全而封鎖網，包圍敵人。

五、敵後積極進攻

對敵全面封鎖網既成，尚須於敵後積極進攻，一面勸導敵區農工商人密運重要物資，備我購買，一面由軍事游擊隊與經濟游擊隊相配合，煽動破壞敵方一切經濟組織，毀滅敵方囤貨倉庫，並加緊破壞敵區交通及金融，軍事經濟同時並進，爭取經濟戰之主動地位，以挾制暴敵。

六、全民動員

當前對敵經濟戰之重要措施，更宜動員全國民衆，擴大宣傳，揭破敵人對我經濟掠奪之陰謀，使全國民衆敵愾同仇，對敵經濟不合作，力行國民公約，發動佈置民衆，改良農村運輸工具，節省無謂消耗，獎勵儲蓄，以資充實國力。

七、準備應付更艱鉅之局勢

邇來國際形勢日益險惡，前途或將更趨惡化，我國國際路線有被隔斷之虞。暴敵覬覦香港上海已久，設一旦被敵佔領，我國需要之器材物資或將無法運入，敵貨走私將益見猖獗。我全國上下應齊心協力，準備應付更艱鉅之局勢，發揮一切力量，從速完成並切實執行對敵經濟作戰方案。

(七) 結論

綜上所述，可見敵人對我經濟封鎖已告失敗，經濟侵略亦無效果。當此敵我戰爭轉入經濟鬥爭之新階段，首須確立我國經濟抗戰之基本政策，利用我國廣土衆民，集中人力物力，全面推進，務須將前方經濟，後方生產建設，相互配合以迎擊敵人，爭取經濟戰的主動地位。同時，堅強我們的信念，完成抗戰必勝，建國必成的大業。

廣東省銀行擴充農工業貸款對敵經濟抗戰之建議 周人良

- 一、前言
- 二、調整機構之設計
- 三、工作綱要之設計
- 四、運用全力推進之設計
- 五、結語

一、前言

時值抗戰建國大業艱鉅之今日，在軍事第一勝利第一目標之下，首要為生產建設對敵經濟抗戰。最近復冀利來軍事進攻之不逞，與過去經濟侵略之失敗，最近復冀利用偽組織進行新的進攻計劃，欲擴大對我淪陷區域人民之剝削，並加強收我淪陷區域之物資人力及資金，以達其所謂長期建設以戰養戰之毒計。而增加我國抗戰之困難。粵省既在軍事戰之火線，復當經濟戰之前衛，負此前方經濟抗戰勝利之使命者，廣東省銀行宜當仁不讓，而担此經濟抗戰之運籌帷幄與衝鋒陷陣。則現有之農村貸款部應義不容辭。惟經濟抗戰與生產建設，乃一元化之整個事業，須交相為用，農工並重。觀夫中國工業合作協會，於二十七年發起提倡工業合作貸款增加生產以建設經濟國防運動後，深得朝野內外人士之贊助。中國銀行自去年即將原有農放業務，增加工業生產放款，近復以兩千萬元與中國工業合作協會合辦工業放款。交通金城等行及陝甘兩省地方銀行，均亦先後參加工業生產放款。最近中中交農四聯總處，決即繼本年所擴大農貸之後，大規模主辦小工業貸款，其額數將不下於農貸四萬萬元之巨。粵省銀行誠有急起

直追，在中央及先進倡導之下，將現有農村貸款部之組織工作，審慎調整，積極擴充，併辦農業與工業互相聯繫之整個生產放款之必要。

二、調整機構之設計

機構是否得當，關係於業務之發展者至為重大，既須組織嚴密，以求其行動之系統化，更應合理化，以冀運用之有力與靈活。茲擬附調整機構設計圖於後，並提要說明如次：

(一) 根據前言理由，將現有之農村貸款部及其分辦，改組為農工貸款部（簡稱農工部）及農工貸款分部（簡稱農工分部）。

(二) 農工分部為執行農工放款之基本幹部，以各分支行總經理或主任兼任。各分部主任，總其行政管理之責，至於農工服務人員之推廣工作，及農工放款人員關於業務、技術，則仍應秉承總部及區視察之督導與指揮。

(三) 區視察為農工部之中級幹部，每一區視察最多擔任三至六個農工分部之督導及指揮之責。設全省進展至六十個農工分部，則分十個至二十個之視察區，以分擔工作督導之責，而收身臂指揮之效。

(四) 農工部為秉承本行最高當局實施農工生產放款之高級幹部，特應注意之點有如下述：

1. 總視察應輪流親往各視察區及農工分部督促指揮各區視察及分部工作推進之外，並得因應機宜，就地解決關於合作組織農工技術及一切人事與行政上之困難問題。
2. 農業、工業、服務、總務等組，分負計劃立法統計

及令行之責。

- 3. 專員分負各部門之研究及設計之責。
- 4. 農林牧場及各工廠之組織，均應根據經濟原則，力求其企業化。

5. 總部經常以留最低限度之工作人數為原則。

6. 農工部（及分部）之組織章程另行詳擬。（附後）

三、農工放款工作綱要設計

農工放款實施綱要，除有正確之目標，達到生產建國之成功，經濟抗戰之勝利，並須根據適應需要之各項原則，立定各種切實有效之辦法外，更應集中堅苦卓絕之人力以赴之。至關於上項工作原則辦法及目標之重要各點，累如後附所擬之農工放款綱要設計表，惟其詳細則非片言所能盡，有待於審慎周密之商討與確定。

四、運用全力聯繫推動農工放款之設計

戰時辦理農工放款，迥異平時，雖主管機構組織健全，工作原則辦法及目標確定盡善，倘不自縱橫各方面取得密切聯繫，運用政治軍事技術及經濟之全力以推動之，則不易收事半功倍之效，甚且難免失敗之虞。但若聯繫運用不當，而其結果失敗或有更甚焉者。譬如省行農貸初辦時各縣組織之貸款委員會，如誤認貸款工作主要之點，農貸部人員可以放棄不問，當然易滋流弊難期其結果之圓滿。

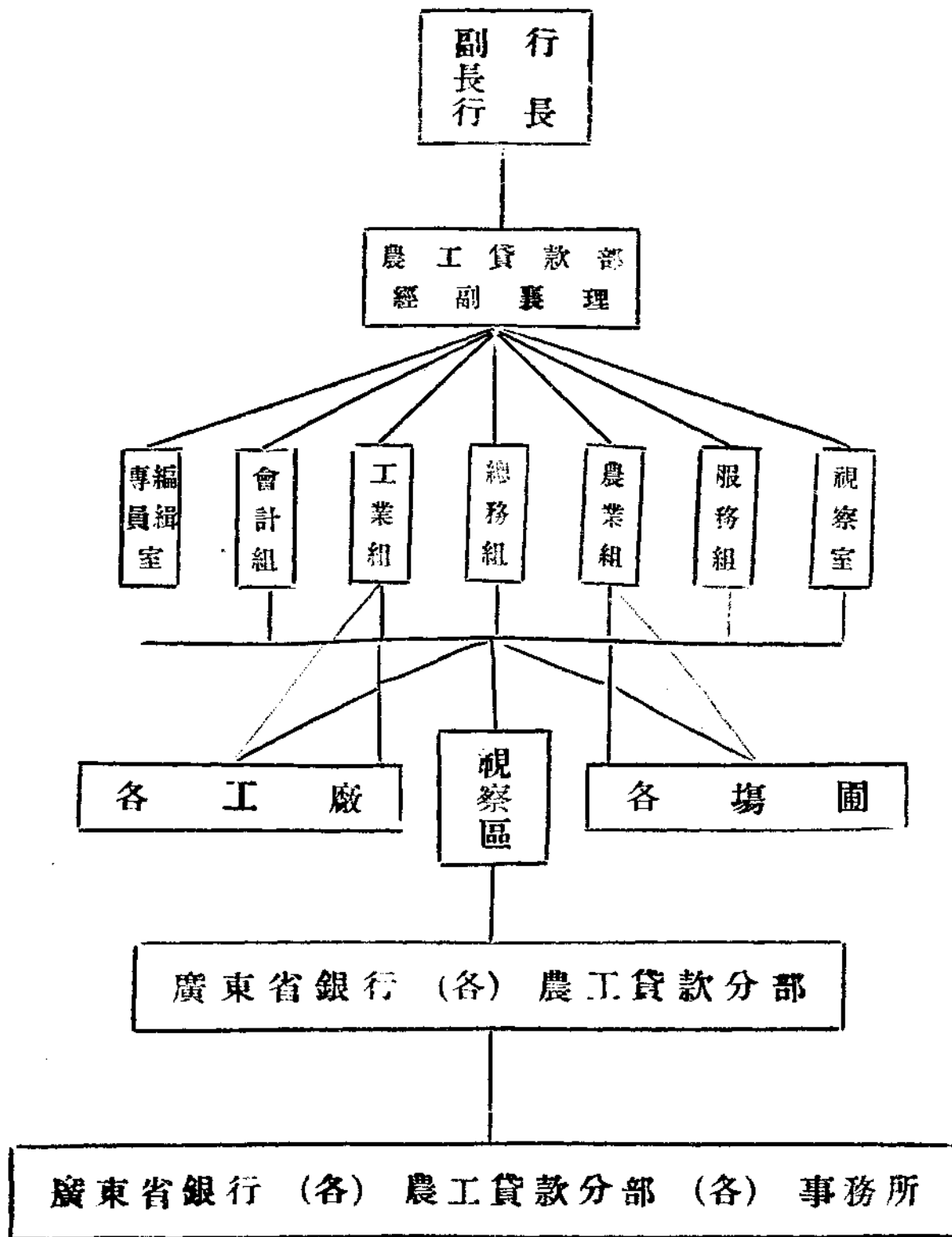
苟能根據立法組織之原意，善為運用縣府之行政職權，增加機關人士之技術與社會力量，僅藉重其擔負政令推行借款使用及貸款安全保障之責，而農貸部人員深入農村親接農民調查組織健全之貸款對象，並由行中負最後核放之權，切實執行原定由上而下與由下而上之併進政策，則必可事半功倍而收圓滿之結果。尤其在戰區及近戰區對敵作經濟游擊戰，更非與軍事取得聯繫不可。以上不過舉一反三，畧述聯繫作用之重要，至於實行成功之關鍵，端在自我主動，視附擬運用全力貸款生產經濟抗戰設計圖所列機關團體之關係如何自縱橫各方面取得機動性之聯繫辦法。

五、結語

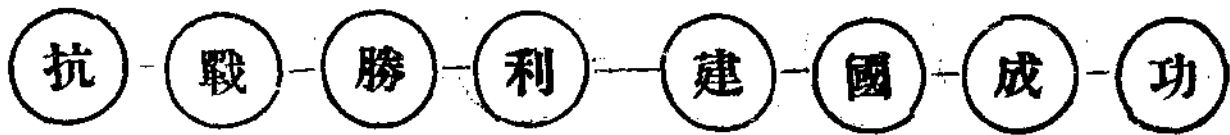
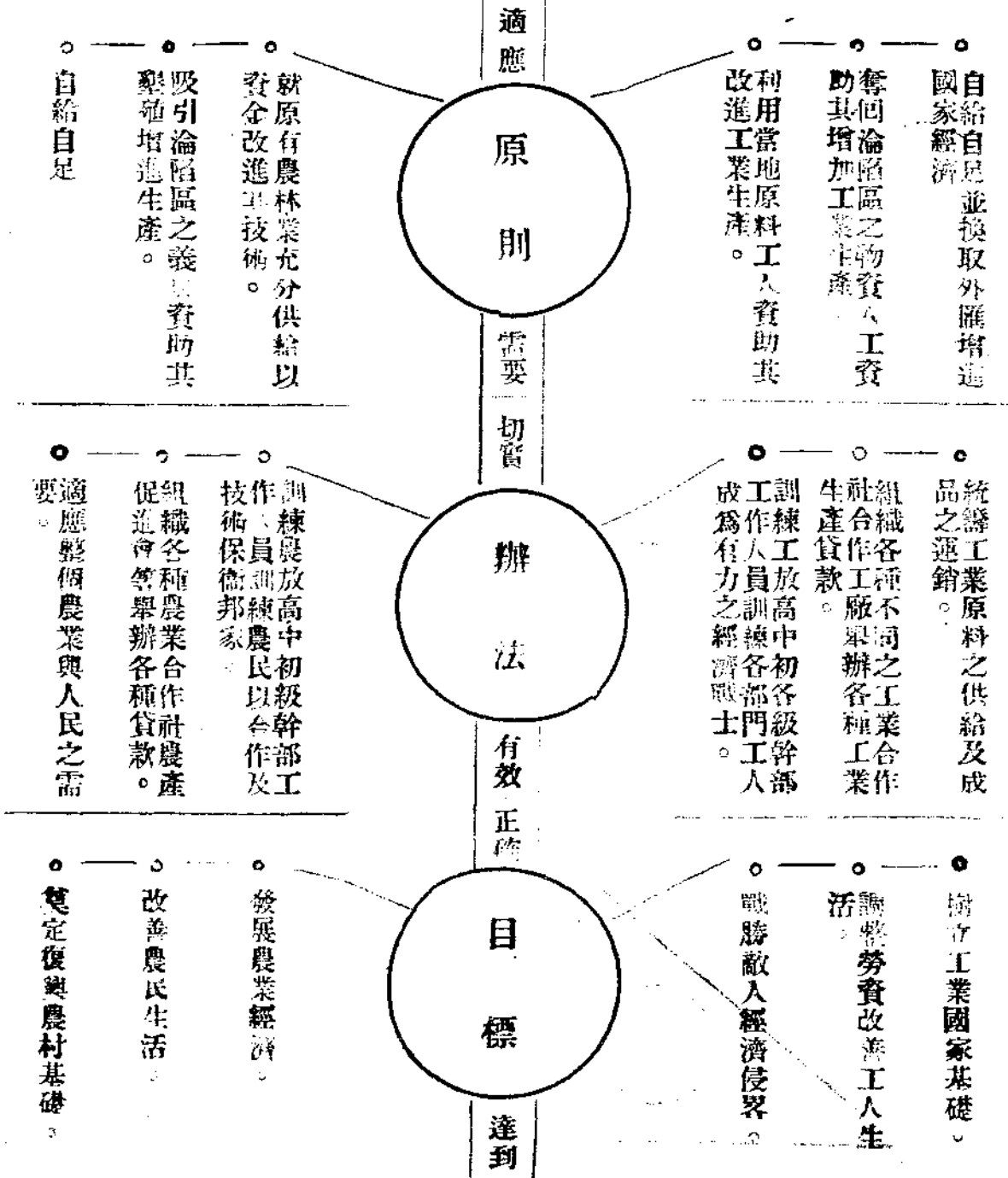
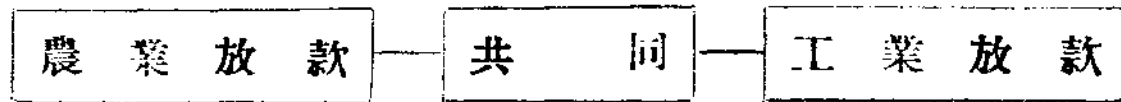
徒法不行，為政在人。平昔已然，戰時尤甚。在銀行立場從事農工業生產放款，無論在任何環境之下，均應以確能用諸增加生產，以適應抗戰之迫切需要，並須儘最大之努力，保障本息悉可收回，以求資金周轉金融活動功用之光大為基本原則。故主持農工放款業務及行政之中堅人選，與各級幹部工作人員之訓練，以及農民工人組織之訓練指導，為首要之先決問題。扼要而言，則經驗與學業並重，品德與才幹齊全，實乃不可少最低限度之人的標準。

二十九年四月謹述於行都

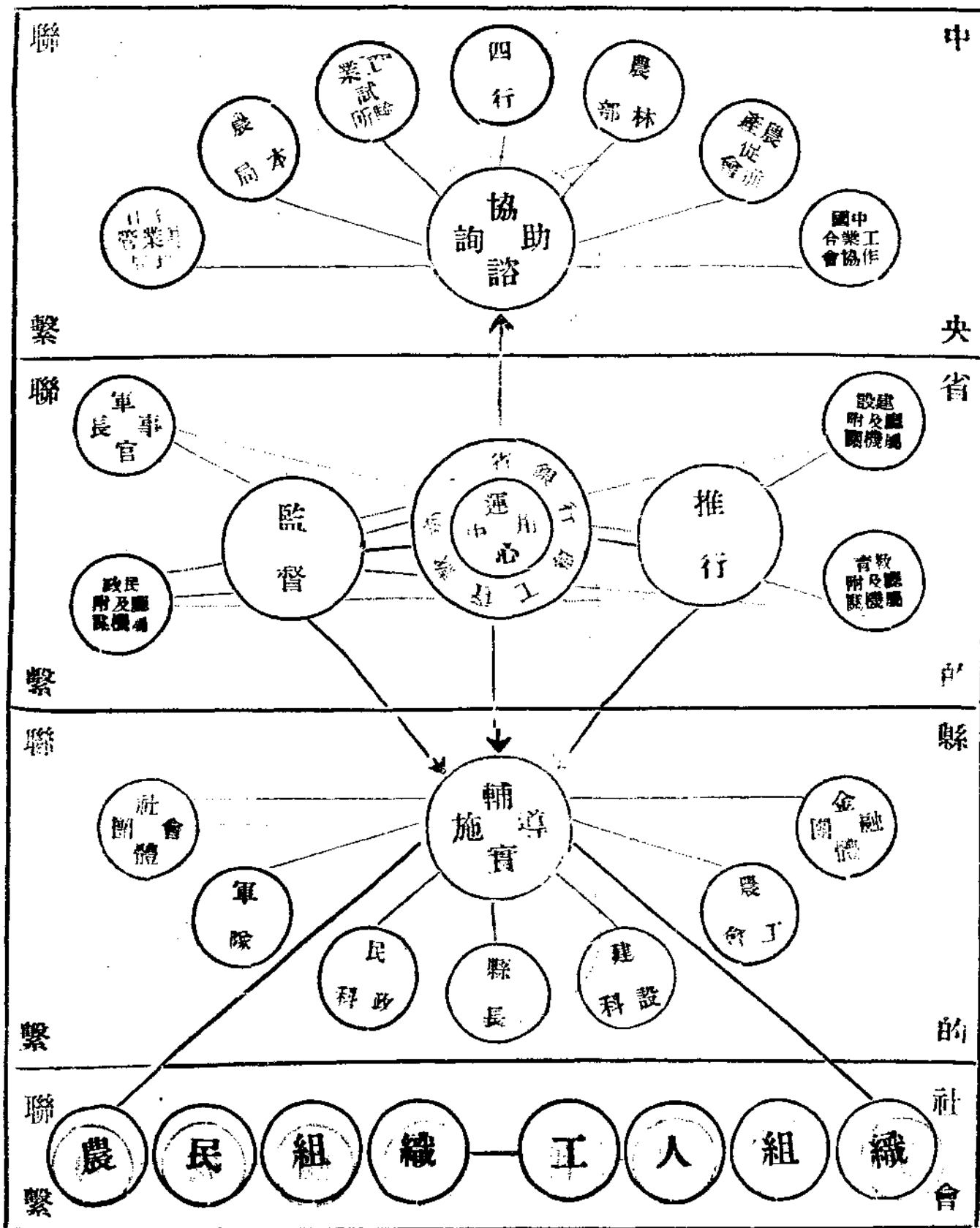
調整機構設計圖



農工放款網要設計



運用全力貸款生產經濟抗戰設計圖



附：廣東省銀行農工貸款部組織章程草案

第一章 總則

第一條 廣東省銀行為協助整個生產事業之發展，藉謀樹立鞏固經濟基礎起見，將農村貸款部擴充，增辦工業貸款，改稱為「廣東省銀行農工貸款部」（以下簡稱農工部）。

第二條 農工部設總部於總行，並設分部於本行分支行處及重要地處，稱為「廣東省銀行 農工貸款分部」（以下簡稱農工分部或分部）。

第三條 農工部業務如左：

(甲) 農業部份

- 一．農業生產貸款。
- 二．農業供銷及運輸工具貸款。
- 三．農村副業貸款。
- 四．農倉儲押貸款。
- 五．農業推廣貸款。
- 六．農田水利及墾殖貸款。
- 七．佃農購置耕地貸款。
- 八．受政府命令或委託辦理或代理農產品之買賣運銷。
- 九．為供給農業改良應需之種苗禽畜肥料農具等，得酌與關係機關或團體合辦或主辦各種場圃，以應事實需要。
- 十．其他關於增進農業生產之金融事項。

(乙) 工業部份

- 一．下列各種工業：1. 機器五金 2. 電氣及電工器材 3. 礦冶 4. 紡織服裝 5. 化學 6. 飲食品 7. 文化 8. 土木工 9. 交通工具 10 及其他各種手工業小工業之生產貸款。
- 二．工業原料工具機器及產品之運輸供銷貸款。
- 三．工業品之儲押貸款。
- 四．工業推廣貸款。
- 五．受政府命令或委託主辦或代辦工業品之運輸供銷。
- 六．受政府命令或委託主辦或與關係機關合辦抗戰軍人眷屬僑胞眷屬及義民難民等寓救濟於生產之各種工廠。
- 七．受政府命令或委託協助關係機關辦理工廠工人之搶運遷移。
- 八．受軍需機關之委託代辦各種軍需品之訂製供應。
- 九．協助關係機關辦理技術員工之訓練。
- 十．其他關於軍需民用及國防工業生產之金融事項。

(丙) 農工服務事業

- 一．「教」：1. 農民工人之社教及公民訓練 2. 農業與工業合作教育 3. 農工業生產之科學研究與技術訓練等協助事項。
- 二．「養」：1. 農民工人保健衛生知識方法之推

廣及訓練2.農氏工人醫藥診療之設施等協助事項。

三.「衛」：1.團練農工之自衛能力2.保衛農工人生產事業等協助事項。

四.「福利」：1.農民工人之兒童保育2.農民工人之養老院殘廢院3.各種正當娛樂4.其他關於農工福利等協助事項。

第四條 農工部資金來源如左：

- 一. 由本行營業資金項下撥用。
- 二. 由本行儲蓄部提撥。
- 三. 由本行信託部提撥。
- 四. 由中交農四行聯合辦事處委託或存放貸款。
- 五. 可能時吸收游資。
- 六. 必要時呈請 省政府增撥專款。

第二章 總部

第五條 設經理一人，副經理襄理各一人至二人，兼承行長副行長之命，督率所屬職員綜理全部事務，其任免由董事會議決行之。

第六條 總部設左列五組三室：

- 一、農業組（或稱農林組）
- 二、工業組
- 三、總務組
- 四、會計組
- 五、專員室
- 六、視察室

七、服務組（或直稱服務團）

第七條

八、編輯室

第八條

總部各組設組長一人，各室設主任一人，視察室設總視察一人，均得由經副襄理兼領，或由主任總視察及其他組長兼任之。

第九條

總部各組長主任總視察受經副襄理之指揮，辦理各該主管事務。

第十條

總部得就全部業務區域實際需要劃分若干區，各設區視察（或稱專員）一人，受總視察之指揮，分理各該區視察工作。

第十一條

總部各組各室設專員視察員助理員交收員練習生及僱員各若干人，其額數視工作之繁簡定之，秉承主管人員工作，必要時得分股辦事。

第十二條

總部職員悉由行長副行長派充之。

第十三條

總辦辦事細則會計規則視察規則均另擬訂，呈准行長副行長後施行。

第三章 分部

農工部視事實之需要，得酌設分部，在本行設有分支行處之分部，其主任會計事務出納得由各行處經理或主任及原有人員分別兼任之，其業務技術人員及未設分支行處之分部所有職員，均由總行派充之。

第十四條

分部主任秉承總部命令及區視察之指導，主管該分部事務。

第十五條

分部設農放主任指導員或工放主任指導員及服務主任幹事各一人，並設指導員幹事助理員交收員練習員及僱員各若干人，其名額視工作之

第十六條

繁簡定之。
分部得呈准總部就主管業務區域，分區設立事務所，稱為「廣東省銀行某某農工貸款分部某某事務所」，主辦該區事務。

第二十條

各場圃廠分設技術事務管理股，各股設股長一人，並設技術員會計員事務員管理員助理員及僱員各若干人，受主管人員之指揮，分理各項工作。

第十七條

事務所設農放指導員或工放指導員及服務員各一人，並設助理員練習員及僱員各若干人，其名額視工作之繁簡定之。

第二十一條

各場圃廠辦事細則會計規則另由總部擬定，呈准行長副行長後施行。

第十八條

分部及事務所辦事細則由總部擬定，呈准行長副行長後施行。

第五章 附則

第二十二條

本章程未盡事宜，悉照總行章程則辦理之。

第二十三條

農工部對外公告等，由本行行長副行長署名，以廣東省銀行名義行之。

第十九條

農工部於必要時得設立墾殖場農場苗圃及工廠，各設主任一人，兼承總部命令辦理各該主管

第二十四條

本章程經董事會議決，呈請廣東省政府備案。

第四章 墾殖場農場苗圃及工廠

蔣委員長手訂辦理農村合作人員工作信條

- 一、品性要十分誠實，須力除都市虛偽積習，毋得侮慢農村老幼，毋作欺騙農民之事。
- 二、生活要十分儉樸，須由忍耐而成習慣，自甘於低級生活，除領受規定薪水，廉介自矢，毋得受農民一食一宿之供應。
- 三、工作要十分勤勉，下鄉工作須心到口授，手做脚走，每日與農民接洽之人數愈多，則成績愈良，毋許偷閑敷衍，失了朝氣。

外勤報告

惠陽博羅游擊區貸款情形

筆者於惠陽農貸分部成立後，即分赴惠陽博羅兩縣游擊區各鄉村，依照貸款辦法進行工作，以應春耕需求，但各鄉村農民，皆以抗戰時期，在在需款，何能獲得餘資貸放農村？且以爲手續麻煩，故多存觀望。迨我們經過多方解釋明白後，始蜂踴爭借，爲時月餘，遂將定額每縣兩萬元，悉數分別貸出。現將貸款鄉村分列如下：

1. 惠陽縣——梁化、嚮義、平山、信義、鎮隆、甲子、欣樂、四維等九鄉鎮，共有三十三個聯保，共貸出國幣一九、九八二、〇〇元。

2. 博羅縣——嚮市、連安、田牌、柏市、均和、聯安等六鄉，共三十二個聯保，及八團信社一所，共貸出國幣貳〇、〇〇〇、〇〇元。

在該項小額生產貸款辦理完竣後，即奉總行電准游擊區貸款，每縣增加貸額三萬元。筆者爲求適應當前環境需要，即行擬定今後工作方針。茲分述如下：

1. 辦理特產貸款，扶助特產農戶，增加特用作物生產，充實抗戰需求。如惠陽之梁化、橫瀝、白花、甲子、及博羅之新作塘、柏塘、顯村等處農民，栽植甘蔗、茶、菸、等作物頗多，故特產貸款已定各該鄉爲工作據點。

惠陽、博羅縣屬各村，牛瘟流行，耕牛死亡甚夥，

值此牛價高漲，農民多無力購買，以致良田荒蕪，不堪苦痛者，乃紛來申請耕牛貸款。因此，擬於生產貸款額內劃一部份作耕牛貸款，以利農耕。

3. 合作事業係負有改進國計民生，增強抗戰力量之使命，故欲使農民之人力、物力、財力、以合理之方式，互相策動，應利用合作之方式，以動員民衆。今後除在原日借款之聯保，分別指導組織信社外，其他鄉村亦在加緊進行組織，俾以鞏固農村經濟基礎，而加強抗戰力量。

(劉紫波、胡漢華于循州)

普甯經濟情形及組社經過

余等於本年四月廿七日到達普甯辦事處。茲將最近調查所得及工作經過，分述如下。

一、查普甯全縣現有人口四十八萬，(原稱六十萬係因選國會代表浮報)共分三個自治區，三十四鄉鎮，各鄉公所之下，多有聯保辦事處之設立，保甲組織頗爲嚴密。農村作業，以稻蔗爲主，果木次之。花生薯芋隨處皆有，特產以柑桔荔枝梅蔗爲多，尤以柑桔爲普遍。土壤甚良，惟農民因急求增大生產，即雖膏腴之地，亦盡量施肥。每家每季，至少總用肥百元以上。故凡大連漢口出產之大豆餅，惠來揭陽之花生麵，卜內門之肥田粉，幾佔全縣商業貿易額之半數。連年因抗戰關係，潮汕失陷，海運阻塞，肥料來源減少，商人居奇操縱，致買價突增。就最近市價，仁麵(花生麵)每百斤國幣五十六元，豆麵(大豆餅)每塊約四十斤，國幣二十八元，肥田料每包二百二十五磅，國幣二百六十元(均係汕秤合同碼爲九成八)。過去貧苦佃農多向商店賒貨，就貨價加月息分八至二分五厘，收或

後本利清還，或將產品抵押。現因門市價高，停止貸放，而補價仍高漲不已，農民處此情形，甚感痛苦，非設法補救，殊礙農業之生產。連日到各鄉公所召集各保甲長開會，發動農貸工作，極得村民歡迎，經分別指導先組織信用合作社。一面印發告農民書，及各項貸款辦法，暨社員登記表，交各保長分頭徵求社員，並調查需肥數量，以便將來集中貸款，向外地採購，減少中間人剝削。一面到各村調查接洽，宣傳合作與農貸之關係。現計已在進行組社者頗多，約一星期後，可以相繼成立，開始業務進行。

二。普寧居惠來潮陽揭陽三縣中心，且接近潮汕，交通便利，所有產田，除穀豆菸外，其餘柑蔗等多向外銷，每年獲利甚厚。而縣民往南洋暹羅安南等地謀生者，為數亦夥，近年外匯高漲，僑胞紛紛匯款回縣（據云去年十二月滙銀每十六萬可匯國幣壹百元）。故農村經費甚為活躍，普通田價，每畝由六十元增至壹百五十元，借貸利息，由二分減為四厘，間有因游資未能利用，免息寄存商店，或收藏不慎，致蟻蛀鼠嚼者亦屬不少。又縣城方姓，棉湖李姓，果圃莊姓，不但有公嘗可以週轉，且有公田免租給族人輪流耕作。餘如流沙鯉湖為全縣商業中心，經濟更為充足。現對本行農貸推行，或以每戶貸額過少，利息稍高，手續麻煩，或恐抵押品沒收，產物滯銷，阻誤還款，鄉長則因負責太重，尙存觀望。而同事王水源君不諳當地方言，言語隔膜，無法分頭發動，故工作進行，不免有相當困難。現擇本行附近之新貫五美各鄉所屬之貧瘠農村，先行推動，並舉辦特產貸款，然後逐步推進，以期一社一社之效果，一元有一元之收益，庶不負本行設立農貸之至意，同時對富裕村民，鼓勵來行儲蓄存款，使社會游資得以

充份運用。今後信社兼營運銷供給業務，如得健全辦理，則本縣農村經濟，當有相當進步。

三。本縣面積雖不大，但公路破壞，內地又無河流。適因鄰縣糧食欠缺，米穀外運，遂致全縣糧食發生恐慌，而物價亦隨之高漲。現普處每日僅食糙米粗菜，每人每日尚需國幣一元五角，處此米珠薪桂境地，工作進行，甚多不便。

以上所陳，係旬日來調查所得及工作經過大畧情形，俟各合作社成立貸款後，當再行報告。

（林幹王水源 廿九、五、十日）

始興清化農貸的蓬勃氣象

筆者到達清化，已有十天了，在工作經驗裡，觀察到清化與別的地方有許多不同之點。地理方面，清化是被大山重重包圍着，很少見到平陽，而山上滿植杉樹，稻麥每年只能種一造，冬天簡直旱得不能下種，在戰前，富有的靠着杉山出產，入息頗豐，貧的也依賴鋤杉以維持生活。聽說鋤杉每天約有兩塊錢的收入吧。生活是這樣豐富，因此養成他們對生產的知識和技術的缺乏。抗戰後，杉的銷路停滯了，他們的生活發生了極大的恐怖。現在，想在清化吃點雜糧，却不是一件容易的事。至於風俗方面，清化有一特點，男子讀過多少書，便在家無所事事，女人却要如牛馬般工作，好像生來就要勞動似的。

清化離始城約一百六十五華里，離韶州大概有一百二十華里，可是，因為交通困難的緣故，所以過去政治力量，不能深入，文化也不易於接受，因此，他們有所謂一清化門羅主義一的口號。什麼國家法律都不管，祇是說我清

化風俗是這樣的，我清化舊習是那般的，由是形成了特別厲害的土豪劣紳的勢力，甚至他們可以隨便殺人或隨意大鬧政府行政機關。

清化高利貸情形，更不可想像，耕地多集中於幾個大姓人手上，佃田佔農民百分之九十強，普通向地主租田，收成多作三七分，就是地主佔十分之七，佃農佔十分之三，較為好的地主則作四六分。在青黃不接時，若向富家借十塊錢，收成則要還利穀一擔，照現在時值計算，每擔穀約值省券十二元。從這件看來，可見當地高利貸的一斑了。

清化農貸所的設立，是給予土劣利益上一個莫大的打擊，但在農民方面，好像久旱之得甘霖。但在這種情況下，清化農貸當然不易開展。故在初期工作的進行，依照一般的辦法，透過下層政治機構，希望得到幫助，那簡直使我們失望。最後變換方針，直接與農民接洽，這樣清化農貸工作才漸漸蓬勃長成。計現在經組織成立的合作社已有七十個，貸出款項的有四十二個，共貸款額二七、七三〇元。這個進展固然是我們工作的苦幹下得到的安慰，可是前途荆棘尚多，仍有待於我們的努力呢。

(陰仔農貸所廿九、六、九)

連平農貸近况與調整計劃

連平農貸，始自去年八月，計至本年一月份止，雖已成立合作社九十餘所，但因本縣未設本行辦事處，接濟款項困難，故貸款者僅三十餘社，貸出款額不過一萬餘元，農民借款，常感不敷。迄至二月間，乃有連平辦事處之設立，貸款始得充分接濟。計自二月份至四月份，已貸出款

額約五萬餘元，成立合作社計有八十餘社。現各鄉請求組社與貸款者，仍紛至沓來，惜余等人力有限，且交通梗塞，致有鞭長莫及，應接不暇之感。

現在春耕期過，農事稍暇，除一方面應付組社外，決於五月下旬施行合作社第二步調整工作，以期組織健全，社務進展。茲將調整工作之步驟，分述如下：

1. 整理社務 本縣對於合作事業，可有初步規模，對於合作意義，業務經營等事，尚無深刻認識。值茲農暇之際，自應分別整理之。至於整理事項：一、巡察各社對於應設備之冊簿，是否遵章辦理。二、指導各社改善過去缺點。三、輔導經營業務。

2. 訓練社員 本縣以農貸人員不多，對於社員之訓練，擬暫權變從簡，先將已整理之合作社員，在可能集中者，則集中談話，其不能集中者，則輪迴行之。訓練要旨：一、詳釋合作意義與目的。二、詳釋社員人格，使其認識本身與合作社之關係；三、詳釋理監事之職權，令其切實負責。

(陳建勛 二九、五、廿三)

鬱南農民借款用途

春耕業經插秧完畢，借款雖仍有請求，查其用途，已非為農作，故暫將春耕借款結束。本句祇赴各鄉村調查已借款用途，及耕作情況如下：

- 一、四寧鄉黃龍崗一社，將借款半用於開荒，半用於織布，社員頗勤，成績尚好。
- 二、四甯鄉上溪吳村借款用途，為開荒及營小商業。
- 三、四甯鄉斗里村借款用途，為開荒下種。

四·四甯鄉黃龍坦借款用途，不甚適當，查問其情，
咳唔以答。

五·決定下旬赴第二區工作，先行組成合作社，以便
於秋耕時貸款。

(黃尚義、黃尚賢 廿九、五、十三日於鬱南)

始興發現偽造圖章借款

查本處於本年四月三十日據成城鄉鄉長李林昌報稱，
該鄉對門鎮村合作社司庫李集橋，偽造該鄉鄉長圖章，組織
合作社，共借得款項三百六十元，當經派警拘拿李集橋，
經詢問屬實，即函送始興縣政府警察局追究，此事發生一
個月後，已由李集橋家屬出面償還李集橋個人借款本息壹
百陸拾元九角一分，至其餘社員七人共借之貳百元，則由
該鄉長從新蓋章負責擔保。現各種手續經已辦妥，當將李
集橋釋放，完結此案。

(始興農分部 廿九、六月)

廣甯過去農貸和今後計劃

廣甯雖是耕地稀少，糧食缺乏，但星羅棋佈的崗嶺，
和一片廣大的平原，都有鉅量的竹產輸出，換取大量的
金錢，農村的經濟是呈着相當活躍的。自抗日的烽火燒到
華南之後，竹產的運銷停滯了，農村的金融便受了極大的
打擊，糧食的問題，也跟着金融的枯涸而感恐慌，需要急
謀補救了。

廣甯農貸工作，係在去年九月開辦。當時我們為要趕
在冬耕之前，迅速開展工作，以期冬耕得到相當的收效，
曾體察當地的情形，擬訂了一個三個月的工作計劃，其內

容大致是：

一、原則方面

- (1) 組織合作社，先求量之增加，再求質之改進。
- (2) 組織以村為單位，並注重以貧農中農為組織份子，務使貧農得需實惠。
- (3) 每一社員以小額貸款為原則，以適合當地農戶之需要及其經濟能力。

二、進行方法

- (1) 示範工作 以最迅速時間，在全縣各區擇定數鄉，組織若干個社，俾各該區鄉農民就近觀摩，以打破其觀望態度。示範工作完成後，再謀社數之增加。
- (2) 召開鄉保甲長座談 請區署通飭擇定之鄉，定期召開鄉保甲長座談會，就中策勵保甲長在各該村發起組織，以收事半功倍之效。

三、人員分配 本縣農貸人員四人，擬定以二人落鄉辦理外勤，二人留處辦理內勤，必要時內勤人員仍得分一人赴附近鄉村工作。並為使各人明瞭當地農村實況起見，規定落鄉與留處，互相輪流。

四、工作進度 最初除向有關係機關，取得密切聯絡，和準備應用書表宣傳品及調查當地情況與原有合作社業務等外，預計以三個月之時間，組成合作社一百社，分佈全縣五個行政區。

在本分部的范主任鼓勵與同志們的堅毅苦幹之下，所遇到的困難與阻力，都迎刃而解決了。截至去年十二月底止，經組成的有七十三個合作社，另有由縣府所組織的稻

薯生產社廿所，散佈在全縣五個區。至於向本行借冬耕貸款的，有五十九社，貸戶有二、一四二戶，貸額共一八、三三五元。這次貸款額雖不大，但相信這筆款子頗能適合農戶的冬耕需要，與確實達到真正貧農的手裏。雖然預期的計劃沒有完全實現，却也算打下了相當的基礎。

冬貨告了一段落，農貸人員除了組社填表等經常工作外，還參加縣府的冬促會工作，及擔任鄉鎮公所事務員和鄉鎮保甲長講習班的合作教官。其餘如籌設農倉，購運糧食，協助記賬，和勸儲節約建國儲金，勸募寒衣等工作，也是我們業餘工作一部門。

在本年一月到現在止，全縣增加了四十餘個合作社。冬耕借款的合作社，除一社申請展期外，其他五十八社都不因失收而逾期還款。計現在組成之合作社，有灌溉公用合作社一所，信用合作社九十所，稻薯生產合作社四十九所，（性質與信用社同，因以前指導者錯用，故後來仍有沿用者，擬將來整理時改為信用社。）共達一百四十所。至筆者屬稿時止，申請春耕貸款者，經已貸出九十社，貸戶共四、三〇九戶，款額達七五、二五二元，而在辦理中者尚有多社。我們當着工作緊張時，得到廣寧縣政府及本行鄉村服務團不少助力，這是非常感荷的。

廣寧農貨雖粗具規模，但距我們的理想還是很遠。橫在目前而不可忽畧的艱鉅工作，便是如何去健全合作社之機構。故今後之工作方針，一方固須求量之增加，同時便着重於質的健全了。又廣甯產量素豐的竹產，如何去謀扶植與改造，連綿肥沃的土壤，和重疊廣大的山野，如何去作有利的開發，這也是我們應負的重大使命。

（鍾隆炫廿九、四、廿四日）

信宜農貨積極進行

中央稻麥改進所及中大農學院曾在本縣合辦一個指導區，辦理借貸優良稻種，以前已有相當基礎，最近更聯合西江農校，大規模推廣晚造，最近已分別在各鄉召集保甲長會議，余經與該區密切聯絡，並利用機會，參加各鄉保甲長會議，及印發宣傳品，托農校下鄉宣傳。將來工作開展，或因與各方人士配合而得免遲緩。惟地方惡勢力甚大，縣府方面，一時未易獲得聯繫，進行上仍不無困難。但無論環境如何，當以最大熱情，努力以赴，務於六月份內，完成秋貸基礎，爭取工作時間。

（李蔚五、廿五、）

大埔農村情況

概說

全縣分爲六區、五十七鄉、兩鎮、山脈蜿蜒。韓江貫通全境，水道縱橫；惟河床淤塞，春夏之間，水患頻仍。田畝甚少，且大部爲山田，土質礫瘠。

人口約三十萬，因出外謀生者衆，尤以出洋爲最，（約六七萬人）現留鄉者僅約二十萬。

糧食僅足三個月之用，邇來當局厲行冬耕及種植雜糧，已足五個月之需矣。

物產

除稻麥等主要農產品外，以柴、炭、竹、木、瓷器等爲大宗，昔多運銷潮汕，此外，尚有烟、蔗出產，但產量不多輸出甚少。

經濟概況

因山多田少，糧食不能自給。經濟基礎原甚脆弱，惟鄉民出洋者既衆，自外匯高漲以還，匯款返梓者激增，據估計去年已超過二千萬，今仍絡繹不絕，源源增加。職是之故，農村經濟，頓呈活躍。游資充斥，產業價格突漲，現田價最高者，每畝已超過國幣二千元。高利貸經已消聲斂跡矣。

一般情況

男子多出外謀生，農業生產由婦女負責；惟耕作畝數有限，故均視作副業。其耕作畝數多在一二畝之間，三四畝者僅佔百分之六七，十畝以上者約佔百分之十。

佃農約佔半數，勞資制度多係四六分收，（佃農佔四田主佔六）或各半分收。

對於施肥，農民相沿習慣，喜用草木灰，糞尿，及少許鹽類。目下生鹽價甚昂貴，每擔約值國幣六十元，故均持觀望態度，不敢施用。

最近糧價高漲，國幣每元僅糶米斤半。全縣人民以第一區及第三區較窮苦，幸前者與閩省接壤，後者與饒平毗連，閩省之紙，饒平黃崗之鹽，胥以此兩地爲出入，故兩地人民多業佚役爲生，人數共約六七千。

（王水源、郭思銓。廿九、四、十一日）

徭山工作區積極工作

一、社教方面

（一）學校教育：查徭山文化水準極低，故本區對於學校教育，頗爲重視，惜因經費關係，未能添設學校，培育英才，祇可就力所能及，與各機關合約辦理，資助學校兩間。茲將該兩校校務，概述於下：

甲、光復學校 該校設辦有年，其成績爲地方人士所贊許。本區爲使一部份僑童有受教育機會，乃於三月起，遣送僑生唐秀年等七名至該校就讀，並因該校經費支絀，按月補助國幣十九元，加聘教員謝惠娟一名，專負管教僑生之責，並擔任其他課程。

查該批僑生，每月由本區在合作補助費項下，支給國幣十元，充作衣食費用。僑生既留宿學校，以便管理。彼輩自經三個月之學校教育後，已全改舊觀。惟因彼等見識狹窄，思想遲鈍，故特定每天上午七時至八時，下午六時至七時，利用課外時間，加緊學習，以謀補救。

本區自遣送僑生到校就讀後，僑胞對於吾們，深信有加。彼等因視來校僑童身體日壯，生活優裕，學識大進，故有多人帶其子弟來區，要求送其到校就讀，惜因經費關係，除再勉力招收李志初一名外，餘皆婉言謝絕。

乙、大掌嶺短期小學 該校係由安化局開辦，迄今經已數載，惟因僑民不事向化，數年來就讀學生，仍寥寥無多，殊可惋惜。本區特與安化局商定改良辦法，且於五月間，與該校女教員虞澤珉君詳商學務事宜，立即招收學童，整頓校務，將教學時間，改於早晚時間，以免防礙僑童幫忙家庭工作，現該校教員來函請求發給僑童喜用之小刀及玩具多種，分發學生，使其能按時到校受課。此種獎勵方法，頗能引起僑童之讀書興趣。據該校來函稱，現每日前來上課者，均在十三名以上。該批兒童在教員循循善誘之下，甚感興趣，嘖嘖書聲，經已在該校中有所聞矣。

（二）招待所講座 本區辦事處附設僑民招待所之目的，是爲便利僑民借宿之用，內備器具，以便炊煮，並利用僑民飯後機會，向彼等灌輸種種常識，以爲啓蒙。五月

間，因值農忙，僑民來所借宿者，祇廿七名。

(三) 巡迴施教 本區工作對象乃在山排之中，三江辦事處之設，不過為使各職員易於集中而已。因此本區之職員，多駐排中，從事社教及宣傳工作。每月各人員在排工作時間，定為三星期，並由本區函請各機關借用唱機，放大鏡，掛圖，及連環圖畫多種，以備各職員攜往各排為招集僑民之工具。查此事在僑排實屬創舉，頗得僑民之歡迎。各員為與僑民更多聯絡起見，特於早晚時間，前往各戶訪問，施以個別教育。計上月間共訪問五百餘家，並露天宣講本團工作對象，共有二十四次，聽眾約千餘人。

二、衛生方面

本區衛生工作，約可分為診療所，巡迴施贈醫藥，及在僑排舉行清潔大掃除運動三事。

(一) 辦事處診療所 本區辦事處，原設診療所一所，近因僑民來所領藥者日多，地方頗感不敷應用，特租用青龍橋舖面一間為所址，以為僑民治療之用。查上月間門診者，共一百九十五名。

(二) 籌設僑排診療所 近曾在火燒排與僑長練等數次之接洽，決定在該排設立診療所，並經租定房屋一間為診療所所址，現尙在修繕中。

(三) 巡迴施贈醫藥工作 上月間曾至大掌嶺火燒排及香花根三排，巡迴施贈醫藥，共診治二百一十五名。

(四) 勸員大掌嶺排居民舉行清潔大掃除 僑民對於衛生全不講求，一入排間，則臭氣薰天，令人作嘔。本區有見及此，為引起僑民注重公共衛生起見，上月間特在大掌嶺排舉行清潔大掃除運動，由各排民自動掃除各人屋舍，另由本區僱用散工七名，負責清潔公地及大街。查此次

清潔大運動，在僑山方面實為空前創舉，希望今後之清潔大掃除運動，能由大掌嶺而普及整個僑山。

三、農業方面

僑民深居野處，另成一個部落，彼等與上古時代之日出而作，日入而息之生活，毫無差異。彼等對於農事皆墨守古法，田畝甚少，山地多種雜糧，以維持一年食用。現為加增僑山之生產起見，在各人員往排工作之時，乘機灌輸農業智識，勸導彼等開墾荒地，增多物產種類及數量，同時對於本行辦理農貸工作，亦廣事宣傳，使其明瞭政府對於農村方面之關懷重視。現各排僑民對農貸，頗渴望能開展至僑山。我等已着手調查各排情形，以便將來相繼組織合作社，以應僑困，而增加戰時生產。

(僑山工作區余海波)

龍歸鄉村服務處近况

本處為本行服務團與廣州青年會合辦者，自本年二月間籌備，三月一日正式開始工作。茲將最近工作情形誌下：

(1) 在龍歸及龍鳳兩鄉，組織信用合作社共九十一個，計冲下村五社，留村四社，蛇廳村一社，龍頭村兩社，蘇拱村三社，馬渡村四社，上三都村二社，水冲坪村二社，礦塘村二社，六合壩村三社，豐田村二社，奇石村三社，小村二社，墩頭村二社，續源村三社，南岸村四社，盤村二社，多田村二社，其餘甘棠，黃泥塘，下三都，土貢碑，石下，三石王，陳屋樓，水流坪，下車角，均頭，社主，乾元，老柴桑，寺前，壩心，新柴桑，企嶺脚，九馬坑，三都壩，木溪大，黃十萬，羅廠，烏坭角，木溪，

帶頭，厚坪，丘屋坪，赤水，藥合，山前，圓石，北岸，大村，板灣，留邊，榕樹下，大份，龍灣，安村，鳳田，坪莊，城村，密落等村各一社，社員人數二千二百三十七戶，貸出款額，總計一十二萬三千四百二十五元。

(2) 關於醫療服務，係與廣州萬國紅十字會合作，現有護士二名，到診鄉民極衆，計三月份一五五七名，連同種痘人數一七八六名，四月份共一一一七名，龍歸一帶疾苦民衆，獲此贈診贈藥之助，康健方面，當受惠不少。

(3) 本年舉行兒童節慶祝會，參加兒童甚踴躍，會

後並以物品贈送各兒童。又本處以失學兒童頗多，已着手籌辦完全小學一所，以應環境需求。

(4) 積極策動戰時工作，經集辦者，計國民月會舉行三次，着重國民精神總動員之發動，及兵役宣傳等，參加民衆逾千人，抗敵情緒至爲高漲。此外曾請軍委會政治部電影隊及青年會隨軍團，放映抗戰畫片數次，觀衆千餘人，受感動頗多。

龍歸服務處

特 載

七七紀念與節約儲金

本行節約建國儲金部

三週年前的今日，就是中華民族抗戰的開始。敵人不惜犧牲其血肉頭腦，期償慾望，只博得一船一船骨灰，悄然歸去，以重大的代價，消耗了不少民衆膏血，換得的，都是絕無生機的花城市。糧食恐慌，工業崩潰，造成了幾許孤兒寡婦。反戰的空氣，一天濃厚一天，差不多彌漫了整個三島。什麼「速戰速決」，「以華制華」，「以戰養戰」，建設東亞新秩序，只落得成了個夢想。

反觀我們的抗戰，前仆後繼，愈戰愈強，在每一個戰士的心裏，都能堅持他最後勝利的信念，齊一步驟，奮勇的肉搏衝鋒，具有大無畏的精神，邁步前進。我們抗戰的力量，一天比一天強，暴力壓迫，只鍛鍊我們堅強的意志，使我們成了鋼鐵，造成我們底意志集中，力量集中，抗戰勝利。終屬於我們的。現在抗戰力量這麼強，顯著的成績，隨時可以給我們看，這是值得我們欣慰的。「多難興邦

一、這個話確是不錯。

抗戰是避不免消耗，戰事延長下去一天，消耗就增大一天，作戰當然就要財力充實，經濟鞏固，物資消耗的問題，才不會發生困難。我們抗戰，雖然得到了國際間同情，得到了友邦的援助，的確是幫忙不少，可是現在國際風雲，急激演變，在每一個國家，隨時有發生戰事可能，在每一個國家，都存了一個「自固吾圉」的觀念。大戰即在目前的恐慌，物資的輸出，自然就要受到限制，那末，我們物資補充問題，當然也受到影響，在我們今日要解決這個問題，舍「自力更生」，確沒有其他解決的途徑。七七過了三個週年，抗戰已進上了第二個階段，處境當然是更困難，消耗當然更重大。財力物資的補充問題，確是不容我們忽視的，因為我們的經常稅收，因一部地方的淪陷，而短收了不少，而正待建設之重大資金，又在在

需財，解決這個困難，真是很不容易的一件事。我們爲着要爭取最後勝利，就得要迅速地來解決這個問題，如何建設及增加生產，以補充物資，如何的集中資財，以增強抗戰力量，在每一個中華國民，都是應該負起節儲底責任。

孔院長倡導節約建國儲金運動，就是針對環境需要的具體方案，一高瞻遠矚一的設施，確是值得我們欽佩。如能實行這個辦法，那末，社會上底游資，迅速地便可以聚集，巨大的建設事業，迅速地便可以完成起來，物資問題，就可以得到充分的解決，抗戰的力量，自然可以增強起來。在私人方面，直接的得到優厚利率，又可養成廉儉美

德；間接的，對國家方面，我們可以完成了國民節儲的責任。這個辦法，我們應當有了深切的認識，加緊實行，以達到全民節儲底日的。

節約範圍，實含着一切物的成分，而不是單指金錢的一項，對於食物、用品、也是節約的範圍；甚至廢物利用，也是節約中一個要素。衣可彰身，不必裘葛，食能溫飽，不必膏粱，因爲購買物質，就是金錢，節約物質，就是節約金錢的一株。我們減少了無必需的服用，便可以增強節約儲金的進度，那才算盡了對國家的責任，對於七七紀念，才有真正的意義，對於抗戰建國，才算有真正的認識。

業餘隨筆

對農貨工作的一點建議

孫霽光

自從抗戰開始以後，全國熱血青年，自動地動員，踏出了校門，有的直接參加了前方的血門，有的在後方參加生產，或其他的工作，同樣的向着抗戰建國底目標邁進着。我們是投到廣東農村經濟的陣地，作了經濟的戰士，在復興農村經濟的整個國策之下，我們每個戰士，都站在各自底崗位上，負擔起偉大的任務。經過了年餘底努力，社會人士對我們的工作精神，有着各種不同方式的指導鼓勵和批評，更使我們十二萬分感激與興奮。

在這短短的一年間，工作發展得這樣迅速，全省農貨網已將完成。我們回顧過去的成绩，除聊以自慰外，決不以此自滿，並且知道還有許多重大工作，須要嚴密檢討與繼續努力。

我以爲今後農貨工作，應當注意下面幾點。

1. 注意農貸款後之效果：當我們知道某農民耕地面積及每年生產數量而貸給款項後，必須派人調查其得款後，量的方面是否增加，質的方面是否提高。若與貸款前並無差異，即可證明該款並未用於生產，必須加以糾正與指導。
 2. 實行嚴密統計：曾經貸款之村或鎮，其農民總數，耕地總面積，每年全部生產與消耗，必須切實加以統計，以便知道該處除去自身消耗外，有餘抑不足。其有餘時，是如何處置，不足時，又如何補救，是否合於調節。至接近戰區者，有無資敵，尤須有嚴密統計，以資應付。
- 上述兩點，若澈底的辦理，相信對於抗戰前途，當有不少的裨助。

通 訊

關於墾殖及特種農產貸款手續問答

農貸總部鈞鑒：

查屬部所辦貸款種類，除信用合作之生產貸款相當發展外，至申請墾殖及特種農產貸款者，多因手續未盡明悉，無從着手。茲列舉問題數端，請予分別示覆為禱。

1 墾殖貸款是否訂有墾殖合作章程，抑為依據信用合作社之請求即可貸款？應用表據，可否悉以信用社之表據更改代用，抑另有其他格式？

2 農業特產貸款各項章程及應用表據是否另有規定？

3 信用合作社申請墾殖及特產貸款，是否須待春耕貸款還清後，抑可以同時舉辦？

劉載華 謹啓
何作標
五月一日

載華君：

來函已悉。所提出三項問題，茲特解答如次。

一、墾殖貸款對象不僅限於墾殖合作社，信用合作社亦可為貸款之對象，其手續可依據水利及墾殖貸款暫行辦法辦理。至墾殖貸款表據，可暫參酌生產及特產二種貸款表據製用。

二、農業特產貸款辦法及應用表據多有規定，已由郵寄發，其無規定者，可借用生產貸款表據。

三、凡與本行已發生債務關係之信用合作社，欲再次申請其他各種貸款時，如其信用可靠，所申請貸款確屬急需，且能提供切實之擔保者，亦可酌予通融辦理。

農貸部覆
五月十日

資 料

廣東省工業合作貸款辦法

一、廣東省銀行（簡稱省行）商同中國工業合作協會（簡稱協會）根據雙方協定工業合作貸款合約第三條之規定，特訂定本辦法。

二、凡經協會所屬各事務所或指導站組導成立依法登記之各種工業合作社及其聯合社（簡稱各級社）均可照本辦法之規定，向省行申請貸款，以供增進工業生產，適應抗戰建國之需要。

三、凡省行設有分支行處各縣，協會得設立事務所或指導

站組社貸款，但協會不能設立事務所或指導站之縣份，省行得另設法辦理，均由雙方換文規定之。

四、組社貸款，應就各地人工原料機具及成品等供銷之便利，且為軍需民用或抵制敵貨或換取外匯，以及增強國家財力所必需者為限。其各地應行舉辦之合作工業種類，由雙方根據此項原則換文規定之。

五、各級社借款之種類用途額度及期限，分別規定如左：
1. 長期貸款：以用於購置機器工具修建廠屋及其他設

備為限，額度最高不得超過實際應需之最低數目，期限最長不得過三年。

2. 短期貸款：分為(一)購買原料支付工資廠租及加工製造過程中必需之流動資金，額度最高不得超過實際需要之最低數目，期限最長不得過一年。(二)自有原料自製成品之儲押額度最高不得超過儲押品時值百分之七十，期限不得過六個月。(三)預借委託運銷自製成品之貨價或運銷用費，額度最高不得超過其時值百分之七十，及運銷費應需數百分之八十，期限均不得超過三個月。

六、各級社借款擔保：應具左列各項之一或兼備之。

1. 由各級社提供全部產業擔保之。
2. 由各級社照其保證金額負責保證責任，但其保證金額，最高不得超過其已繳社股金額之十倍。
3. 由各級社以其原料或成品儲押之。
4. 由各級社提供其他自有財產擔保之。
5. 由各級社妥覓富有資望與信用之人士，或商店工廠担保之。
6. 各級社工廠倉庫等，必要時得由雙方商定，投保陸地兵險。
7. 各級社信用良好成績卓著，或其業務與經濟抗戰關係重要者，得由協會商同省行依實際情形酌定之。

七、各級社借款程序如左：

1. 各級社得根據確切需要，預定整個借款總額，一次申請分期支借，填具借款申請書附擬業務計劃送請協會原組導之事務所審核。
2. 協會各事務所接到各級社借款申請書及業務計劃，

經依協會規定程序核屬適合時，即將其(一)借款申請書(二)業務計劃連同(三)情況表(四)社員名冊(五)圖模印鑑等，一併轉送省行指定就近之分支行處核放貸款。(以上(一)(二)(三)(四)等項書表所列事項，遇有變更時，協會應隨時函知省行備查。)

3. 省行之分支行處接到前項之借款書表，經核無誤時，即於一星期內將空白借據函送協會之原事務所轉知或指導各該社，填立借據，或具備擔保附件，連同已繳股金，由各該社理監事主席司庫三人持赴省行指定之分支行處，存入股金，領取借款，(股金以各該社名義開立存摺陸續存用，利息與借款同，領取借款另具收據為憑。)

4. 附注：各級社借款書據及附件之審核細則，由協會省行另行商訂之。

八、各級社還款程序如次：

1. 協會得斟酌情形，催促各級社依照定期提前歸還借款之一部或全部，利隨本減。
2. 省行得於各級社借款到期前一個月，計開其本息數目，函由協會轉催籌還，到期即由各級社之理監事主席及司庫攜款逕向省行指定之分支行處償還。
3. 省行於各級社還清借款本息時，即將其原立借據註銷發還其擔保附件。其按原訂分期歸還者，則填給臨時收據，俟末次本息還清時，憑其臨時收據換銷其借據，領回擔保附件。
4. 省行於每月終將各級社借款還款額數，開列結單函送協會查照。
5. 各級社如遇天災戰禍或其他人力不可抵抗之損害，

致無力清償其借款者，得由協會商同省行查明屬實，酌定補救辦法。

九、各級社展期還款規定如左：

1. 各級社如確因特殊事故，不能如期清償借款時，須於到期前一個月填具展期還款申請書，送請協會查明屬實者，得轉請省行酌辦。

2. 省行撥轉各級社展期還款申請書，經核如無疑問時，得酌准其展期歸還借款之一部或全部。短期貸款展期以不過兩月為限，長期貸款展期以不過四月為限。但其應還本期息金或本金之一部，必須如數清償不得拖延。

十、各級社借款利息暫定為月息八厘，計算方法如左：

1. 計息自付款之日起至還款之日止。
2. 借款申請展期歸還凡經核准者，仍按原定利率計算，但未經核准而延期歸還者，其過期部份加月息四釐，並依複利計算。

十一、借款之各級社，應遵從左列各項稽核及指導辦法：

1. 各級社應按月造具：(一)進度月報表 (二)資產負債表 (三)損益計算表 (四)財產目錄等送由協會轉省行備查 (以上四種報表如遇與上月並無變更者，可函請免報，即以上月者為據。)

本行各縣農貸分部主辦員辦事簡則

一、本行為促進各縣農貸業務起見，於各農貸分部設農貸主辦員一人，受分部主任指揮，處理推進農貸農倉事務。

二、農貸分部主辦員，除遵照本行各種服務規則，及

2. 各級社應遵從省行對於會計上之指導，其借款達一千元以上者，協會認為必要時，得派會計一人司帳，其薪給由各該社負擔。

3. 各級社應遵從協會對於社務業務及技術上之一切指導。

十二、借款之各級社遇有左列各款情事之一者，得由協會商同省行酌給：(一)獎金 (二)獎章 (三)褒狀等或特別協助發展其業務，以資獎勵，其規則另訂之。

1. 借款用以製成有特別改良者。
2. 借款用以製成對軍需民用，或抵制敵貨或換取外匯或增強國家財力等確奏功效者。

十三、借款於期前或如期本息全數清還者。

1. 借款轉放高利或虛構事實意圖欺詐者或借款用途不當，以及挪用虧空者。
2. 違背本辦法第十一條之各項規定者。
3. 借款逾期不還，並無充分理由者。

十四、本辦法由雙方訂定之日施行，如有未盡事宜得經雙方同意修改之。

二九、六、九。

辦理農貸員應辦之事務外，並須依照本簡則，辦理左列事務：

- 農貸人員工作上之分配；
- 農貸或農倉人員工作之考核及督導；

- ③ 貸款之審核事宜；
- ④ 合作社業務之指導事宜；
- ⑤ 有關農貸事務對外或對內之接洽聯絡事宜；
- ⑥ 應就該縣農村經濟及合作組織情形，協助分部主任擬具業務計劃，以資按步實施，但須呈由該分部主任，轉呈總行核准後，方得實行。

本部規定農產品時價情報辦法

- 一、凡沒有農貸分部或農貸人員事務所或農倉地點之農產品時價情報，均應由各農貸農倉負責人員依照本辦法按旬填報本部，是項情報並定為各工作人員考成之一。
- 二、凡本行設有電台縣份之情報，應用電報，由就近電台拍發，電告本部，未設有電台縣份，暫用郵寄（如能由附近縣份之本行電台電知者更佳）。

- 三、農貸分部主辦員，應隨時將各該縣內之農村動態，工作情形，改進意見，以及各種情報，提供各該分部主任及該區督導員參考。
- 四、農貸分部主辦員，應設法聯絡當地機關團體，以謀發展及健全合作社之組織，而推進農貸農倉之事業。
- 五、本辦法呈總行核准後施行。

- 三、是項情報之農產品，以谷米為主，該地之其他大宗農產物次之。
- 四、若農產品價格有特別漲跌時，須將情形即行電告本部。
- 五、此項情報一律以每司碼磅之國幣價值為標準，以資劃一（否則應將其比率註明）。

經濟部推進合作組織實施要點中所應注意兩點

經濟部合作事業管理局為使組社工作能配合擴大農貸辦法進行，並仍能保持合作組織品質之健全起見，特列舉實施要點，通函全國有關各機關注意辦理。查該項要點第五點，以為關於核准假登記之合作社，其借款數額得酌量

提高，以適應事實需要；又第十點，以為應採有效方法，切實扶植及獎進佃農及貧農之入社，並防止不良份子之操縱把持。查此兩點對於農貸收效，實有至大關係，而值得嚴密之注意。

本行要訊

東江施粥情形

本行前以東江米荒災情嚴重，飢民載道，亟待各方救濟，特於前月組織東江施粥委員會，辦理施振，並經派定管經理仲柳兼任施粥隊總隊長，率領各隊人員出發各縣，預定施粥兩個月，用米四千石，統由本行運輸處負責專運。計自五月十一日起至六月十五日止，先後分十四批運赴興寧總站，轉發各分隊。現據管總隊長報告：饒平等七縣經已分九處設廠施粥，秩序極佳，食粥人數已達五十萬人，而以揭陽普寧兩縣食粥人數最多，平均每日達八千餘人，且有日漸增加趨勢。現施委會見及此，除飭本行運輸處加緊運足米額外，並電飭管總隊長審察環境需要，增設施粥廠所，以求普遍。

慰勞良口抗戰將士

上月敵人再圖侵犯粵北，被我忠勇將士在從化縣屬良口地方，將其殲滅，收獲偉大戰果。本省各界特組織慰勞良口抗戰將士代表團，徵求慰勞物品，出發前線慰勞。本行除派員參加，並攜帶慰勞品代用金國幣二百元，前往致送外，又遵奉李主席手諭，捐助慰勞金國幣五萬元，獻呈第四戰區余副司令長官察收，轉發前方將士。

節儲存摺印就候儲戶換領

本行節約建國儲金活存定取摺現經印就，並在中山大光兩報登載啟事，通知各存戶請同隨時收據到本行詔州支行及黃崗馬壩兩辦事處換領。

電飭各所庫代收節約儲金

本行為加緊推行節約運動起見，特電飭各所庫切實代收各機關團體節約儲金，並將此項儲金及存戶名單，彙繳就近行處存儲。

推銷節儲券數額

本行近來推銷節儲券為數日增，現據報到者，計詔行已售得金額六百九十五元，嘉行售得一千二百七十五元，兩處售得二萬元，馬處售得一萬元，合計售得國幣三萬一千九百七十元。

本部消息

游擊區改設農貸員事務所

查高明、四會、三水、花縣、從化、博羅、寶安、順德、饒平、揭陽等縣，前經設立游擊區貸款辦事處，辦理貸款業務。茲因各縣貸出款數，均已先後達到預定數額，故決將各該縣游擊區貸款辦事處取銷，改設農貸員事務所，繼續辦理貸款，以昭劃一。查是項辦法，業經分飭各該

縣農貸人員遵照辦理。

梅縣農民借款興辦水利

現據嘉行電稱，梅西灌溉公用合作社，已由該行派員指導照章組織成立，社員共有三千餘人。該社擬借國幣拾伍萬元，作整理該地農田水利之用，以所有受益耕田三萬餘畝，悉數提供抵押，並由劉專員志陸、梁縣長國材為還款保證人，本部經已核復照借。

擬收回馬壩等倉貸放農產品

查本行前由馬壩、白土、及週田三倉貸出實物，約有谷類三千餘擔，數類數百擔，現一部行將到期，故本部特訂定收回辦法五項，分別函知上列各倉及各借戶遵照辦理。

擬具購回餘糧及儲押貸款辦法

本行近奉 省府電令，畧以早造新谷不日登場，亟應設置農倉，準備貯糧，飭即統籌辦理，並將遵辦情形，速同擬議辦法呈核等因，正辦理中，又奉 省府電令，畧以現據西江各地糧運會電稱，查西江一帶原非餘米之區，現早造雖經登場，市價仍未臻安定，如省行需要儲谷，請向

別地採購等情，查收購餘谷，原為調節糧食要政，除西江一帶有特殊情形，應准暫緩購收外，其餘產谷各地，仍仰遵照前令，妥籌購儲具報等因，本部當經擬定西江正在籌設各倉，如開建、封川、羅定三縣農倉，停止進行，各人員改辦農貸業務，至原有各倉，則飭令側重農產儲押貸款，及購儲什糧，至西江以外各縣，則仍按照原定計劃，積極進行。

服務團實施分區視導制度

本行鄉村服務團事業日見發達，工作區增至二十個單位，散布全省各地。茲為加強機構，促進各區事業起見，擬將全省劃分為五區，每區設視導員一人，經常出發視導。現擬擬就視導規則，呈奉 行座核准，並已委派服務股長胡警雲兼第一區視導員，德慶區主任馬鐵華兼第四區視導員。

曲江工作區遷白土辦公

服務團曲江工作區原在馬壩設址辦公，六月底該區辦公處竹棚忽被洪水沖毀，當經指飭該區主任，將該區廢棚全部材料拆卸，運往白土建築，改至該處辦公。現該區正在遷辦中。

廣東省銀行

儲蓄部：節約建國儲蓄部

手續簡捷

利息優厚

保障穩固

信用昭著

存款種類

活期儲蓄存款

活期儲蓄：週息五釐

定期儲蓄存款

整存整付：週息七厘至九厘
 零存整付：週息七厘半至九厘
 整存零付：週息七厘至九厘
 存本付息：週息六釐半至九厘

特種儲蓄存款

預定整數：週息七釐至九釐
 民衆儲金：週息七釐半
 活定兩便：週息四釐至七釐半

節約建國儲蓄存款

活存定取：週息七釐半
 整存整付：週息八釐至一分
 零存整付：週息八釐至一分
 存本付息：週息七釐半至一分
 預定整數：週息八釐至一分

廣告刊例

刊例	價目			
	特等	優等	等第	地位
(一)廣告均爲白底黑字，用與原地位同樣之紙張排印。(二)銅鋅版自製，其委托本社代製者，須繪就圖樣，並酌收製版費。(三)惠登廣告，須簽廣告契約。(四)如要知詳細情形，請向本社接洽。遠地函詢，即行奉告。	底面之外面	三十元	全面	半面
	底面之裏面	十五元	全面	四分之一
	特等	三十元	全面	半面
	優等	十五元	全面	四分之一

農貸消息半月刊

第二卷 第九十期合刊

中華民國二十九年八月一日出版

廣東曲江馬壩墟

廣東省銀行農村貸款部

編輯兼發行者

徵稿簡章

- 本刊以提倡合作事業，發展農村經濟，對內訓練，對外宣傳爲宗旨。
- 除由本刊同人及特約專家撰述外，並歡迎外界惠寄有系統之研究著作及建設資料。
- 投寄之稿，不拘文言白話，必須繕寫清楚，並加標點符號，每篇最多以三千字爲宜，但特稿例外。
- 譯文須附寄原文，如不便附寄時，請註明原文題目原著者姓名，及出版日期與地點。
- 投寄之稿，本刊有增刪權；但投稿人不願修改者，須來稿經揭載後，其著作權爲本刊所有，如願保留者，須特別聲明。
- 來稿請寄曲江馬壩墟廣東省銀行農村貸款部農貸消息編輯室收。

廣東省銀行 信託部

最有利

幾種存款

★信託往來存款
支票往來
週息二釐

★普通信託存款
每戶至少須
存滿一年保
息六釐半可
分紅利

★特別信託存款
每戶至少五
千元運用由
存款人指定
損益亦由存
款人負擔本
部祇取信託
與收益信託
費詳情請面
商

部址：曲江風度北路

廣東省銀行廣告

廣東省銀行廣告
本行係在民國十三年為總理所手創現有資本額國幣一千萬元各項公積金及預備金二千一百餘萬元設有業務信託儲蓄節約建國儲蓄金農村貸款等部全省各縣及省外國外均設有行處並有代理銀行辦理存款放款匯兌信託等業務並代理省縣庫收支手續快捷取費低廉茲將各行地址表列于下

本行各分支行處一覽表

總行	分行	辦事處	匯兌所
設曲江	香港 星架坡 廣州 梧州 汕頭 韶州 昆明 陽明 貴陽 柳州 衡陽 梧州 台山 北海 連縣 梧州 南雄 梧州 英德 清遠 河源 連平 新豐 龍門 雲浮 鶴山 陽春 茂名 信宜 海康 梅縣 梅縣 松口 梅縣 饒平 豐順 普寧 豐順 饒平 豐順 化州 龍南 吳川 惠來 四會 封川 大埔 赤溪 高陂 寶安	星架坡 廣州 梧州 汕頭 韶州 昆明 陽明 貴陽 柳州 衡陽 梧州 台山 北海 連縣 梧州 南雄 梧州 英德 清遠 河源 連平 新豐 龍門 雲浮 鶴山 陽春 茂名 信宜 海康 梅縣 梅縣 松口 梅縣 饒平 豐順 普寧 豐順 饒平 豐順 化州 龍南 吳川 惠來 四會 封川 大埔 赤溪 高陂 寶安	廣州 梧州 汕頭 韶州 昆明 陽明 貴陽 柳州 衡陽 梧州 台山 北海 連縣 梧州 南雄 梧州 英德 清遠 河源 連平 新豐 龍門 雲浮 鶴山 陽春 茂名 信宜 海康 梅縣 梅縣 松口 梅縣 饒平 豐順 普寧 豐順 饒平 豐順 化州 龍南 吳川 惠來 四會 封川 大埔 赤溪 高陂 寶安

專設金庫龍門 佛岡 高明 三水 新豐
東莞 欽縣 從化 博羅
(附註) 上列各行處所庫有▲者現在籌備中

▲可支取票據登記簿字號七二四六號

▲並非賣品如寄郵票三分即可寄贈一冊