

中国围棋月刊 / 刘子长, 沈伯乐 · —V. 1, no. 1 [1937, 1]
~ [?] · —上海: 中国围棋月刊社 [印刷者], [1937] ~
[?].

; 26cm.

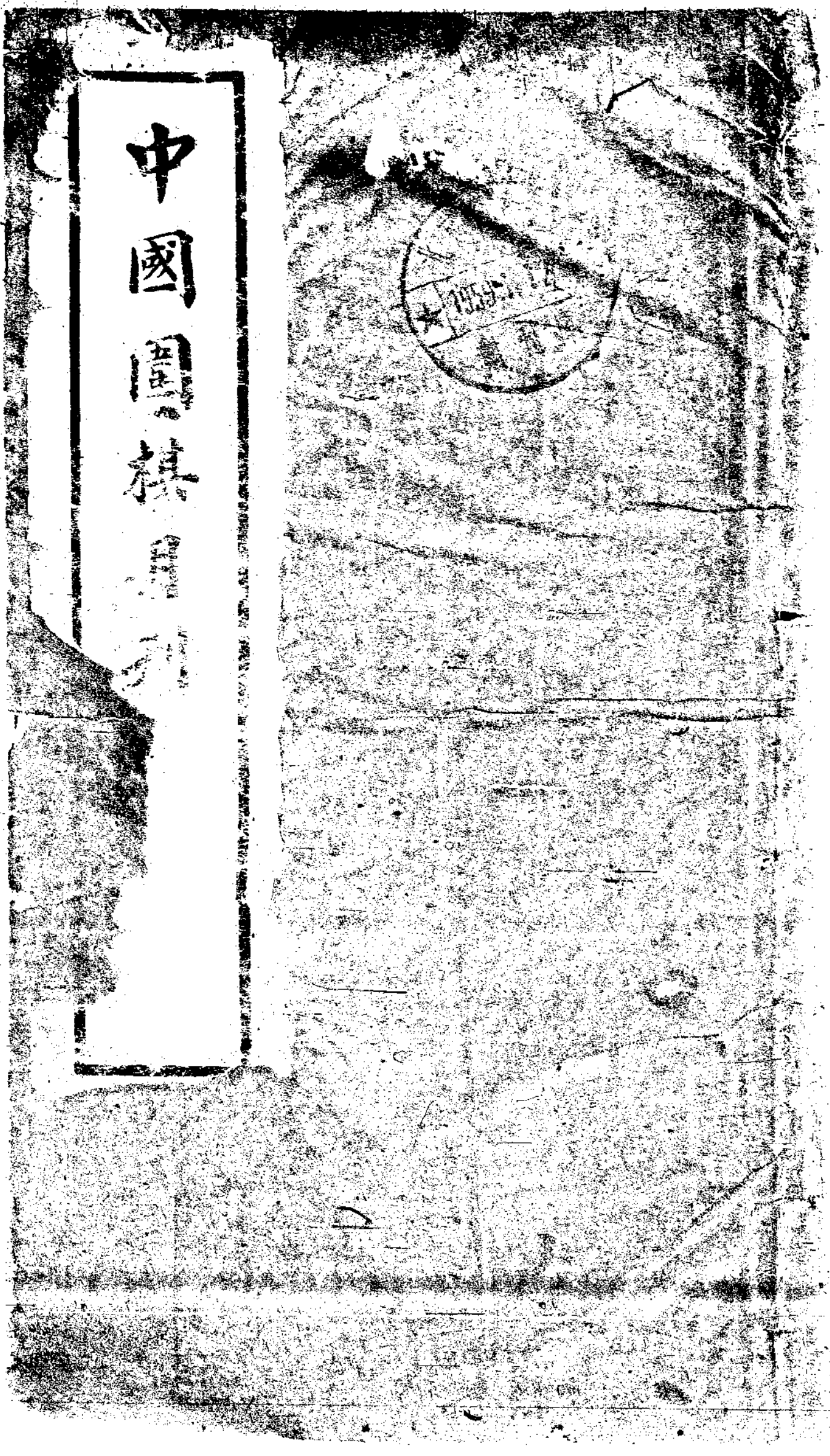
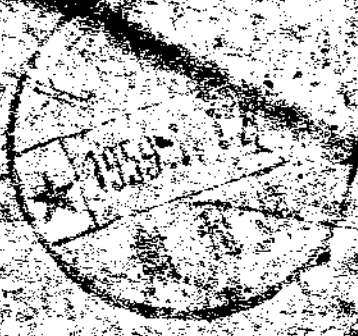
* * * * *

本刊共摄制1卷, 16毫米, 缩率1:20, 原件藏北京图书馆, 北京图书馆摄制, 母片藏全国图书馆文献缩微复制中心(北京).

本刊片卷摄制目录:

V. 1, n. 1 ~ V. 1, no. 7 ([1937], 1 ~ 7)

中國圍棋



刊印者

中國圍棋月刊社

編輯人

劉子長
沈伯樂

發行人

鄭少峰

社址

上海漢口路四二一號上海旅館
內

代售處

上海大公報代辦部

創刊號目錄

第一卷第一期

發刊辭

編輯餘談

互先棋戰

第一局

第二局

受子棋戰

第一局

東瀛最近棋戰

第一局

劉隸懷	馮穆仲	王幼長	余孝曾	雷孫中	邵繼鋒	二子	吳泉講評
劉隸懷講評		對局者感想					
							對局者感想

林木谷實
有太郎

第二局

橋本宇太郎
島村利博

對局者感想

古譜研究

第一局

黃龍士
徐星友 三子

尹澄宇

定石剖晰欄

置碁定石頂手篇

瀨越憲作

置碁定石大桂馬篇

喜多文子

小目一間高掛定石

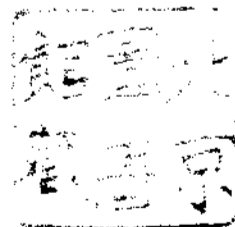
岩佐銈

高目定石

福田正義

圍棋叢書目錄

入門講座欄



詰題 吳泉
叢談

本刊每冊售價二角五分

定閱六月一元二角五分定閱全年二元五角
本刊以一年為一卷定于每月二十五日發行

本刊歡迎投稿

歡迎外埠代售辦法請通函本刊接洽

發刊辭

編者

我國圍棋之學肇始唐虞歷數千年不絕
至清初而大盛名手輩出棋道遂昌然皆
囿于一偏之見硜硜自守不以研究之所
得公之于世故後學輩雖具勤奮之志而
箇人之心機終不易有所深造反顧東瀛
則竿頭日上最近數十年中發前人之所
未發而完成棋界之大革命晚近人心不

古機詐萬端歐風東漸俗尚奢靡淺學之士日沈醉于紙醉金迷之生活而懵然于家國之興亡己身之利害中樞當局爰有新生活運動之推行期以我國固有之舊道德振挽頹風戒除人民不良之嗜好而納日常生活娛樂于正軌之中斯則圍棋之道尚矣嗜奕者工作之暇一枰相對審安危利害之機度攻守勝敗之策而後可

操勝算雖一子半子之微不能相讓其不可勝也雖一隅之失亦不能相爭棋枰如土地落子如行軍或寓攻于守或以守為攻必須顧及全局謀其必勝不知奕者不足與言也本刊為新舊定石之剖析實戰受子之講評而于初學之士則有入門講座可作講義之用同人決以全力維持其存在而不惜任何犧牲以期其普及甚望

藉此養成國人精切研究之心而消除無
益消耗之娛樂于無形世不乏明達之士
區區微忱當荷鑒及

編輯餘談

編者

數月之前與沈伯樂兄談及國內碁學之不昌欲謀有以振興之道經數度之磋商決意先行舉辦月刊以觀測國人愛好圍棋之心理期再謀其他擴充之辦法籌備以來兩月于茲其間選擇稿件研究印刷接洽代售審定譯稿無不詳細斟酌至再至三時至今日終底于成矣

夫刊物之初創也猶嬰兒之初生為父母者必須哺育之愛護之及其長也慎其師友戒以勤學以期其成人父母之心莫不如是同人之于本刊亦猶是也三數人之能力有限而社會之輔導無窮甚願與舉國人士共策其成他日有成不特本刊之幸亦我國碁學復興之起源也

本刊除定每月發行外並擬刊印圍棋叢

書及組織圍棋書籍流通社叢書為分集
發行制度詳章列後書籍流通社現有中
日譜六十部左右現正在繼續購買中一
俟集有百部即行舉辦屆時當再公佈其
辦法
者番創刊號出版得力于海內外棋界之
輔助者極多吳清源氏之講評劉隸懷王
幼辰馮穆仲雷葆申余孝曾邵繼錚諸氏

之實戰尹澄宇氏之古譜研究皆窮思集
慮以其心得供諸本刊俾嗜奕之士得以
窺目今奕界之真相而可有所遵循惜顧
水如宋溫善兩氏之對局張恒甫之詰題
均以郵寄稍遲未能列入殊深歉悵耳
再者本刊在國內為初創一切事務恐有
未週如荷賜教極所歡迎對於各種投稿
當詳細審定儘量採納特此聲明

棋戰第一局

劉隸懷

吳子西京公館聯歡社

馮珍仲元

劉隸懷講評

黑 三稍欠斟酌不如於四16路提

或五16路掛較得布子之正

黑 七當於元位提

黑 九之斜鎮頗有意味

白 十可於十16路飛補恐黑於十

16路拆則黑之局勢甚整故於十

位觸靠相機而動設此時黑如九

6路扳白即於六位斷今黑於十二

位挖以至六位打皆在預料之中

黑 於七位長時白換九16路欄則

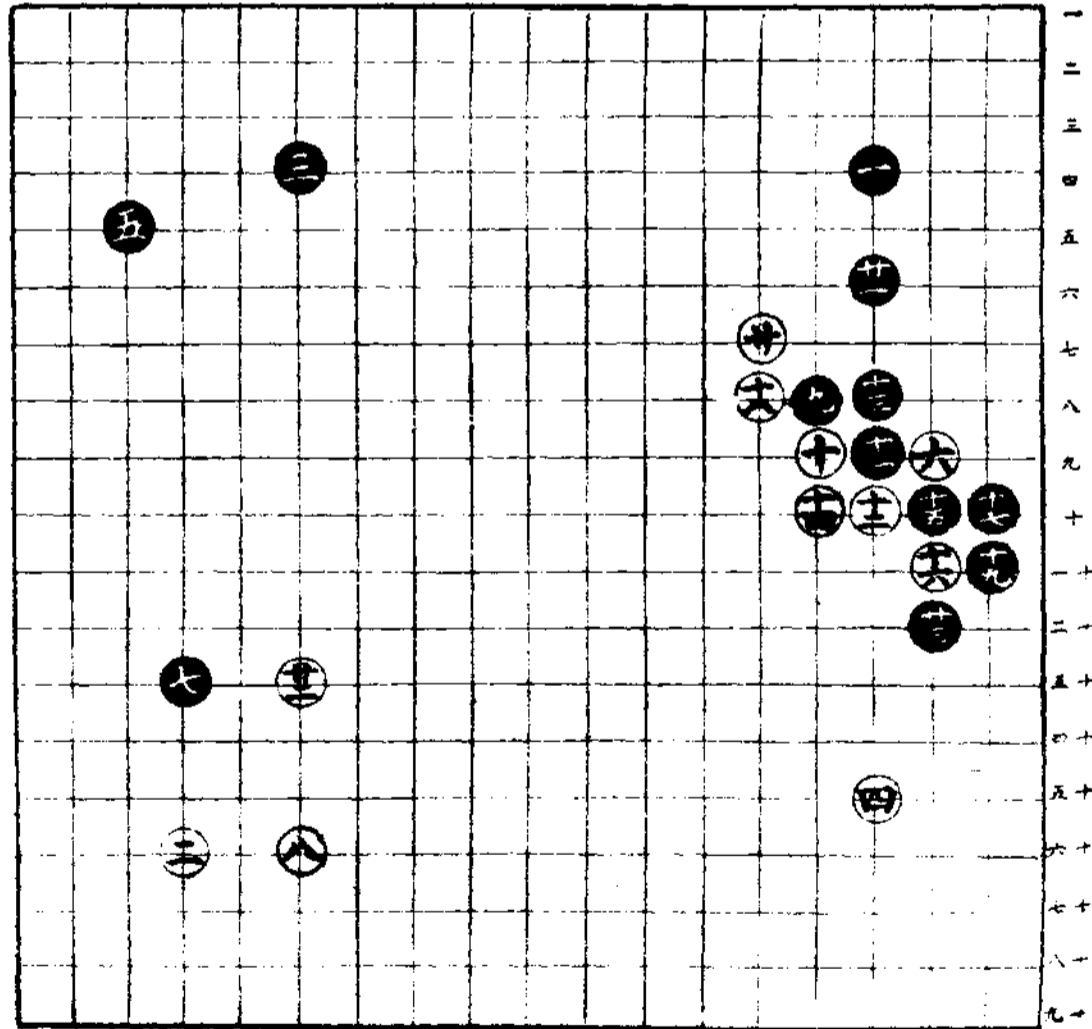
黑必於九位轉頭白於七16路關

黑於七位打白於七位夫如此着

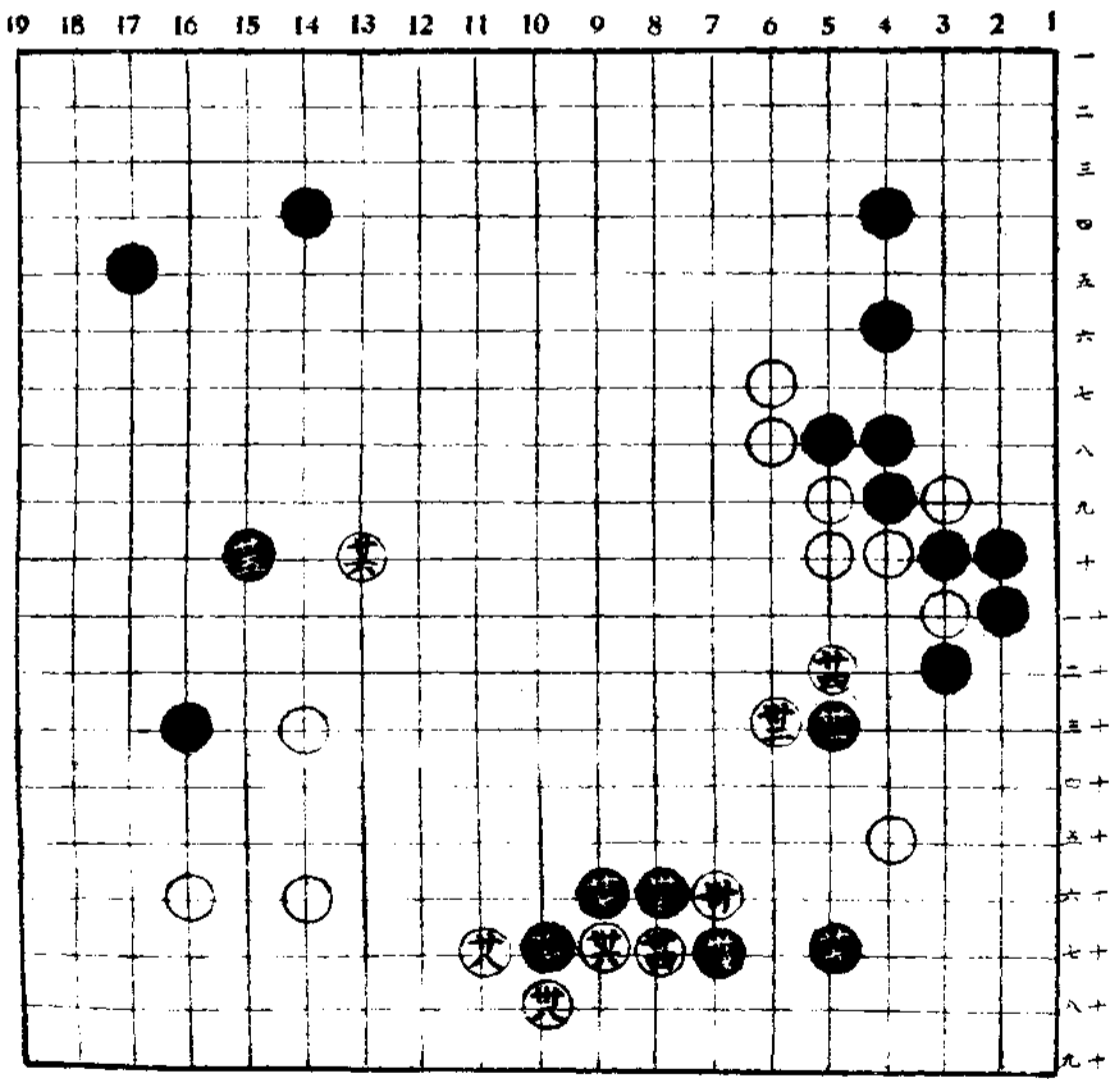
法頭緒複雜結果甚難預測且白

之十與高等子必成孤基故於六

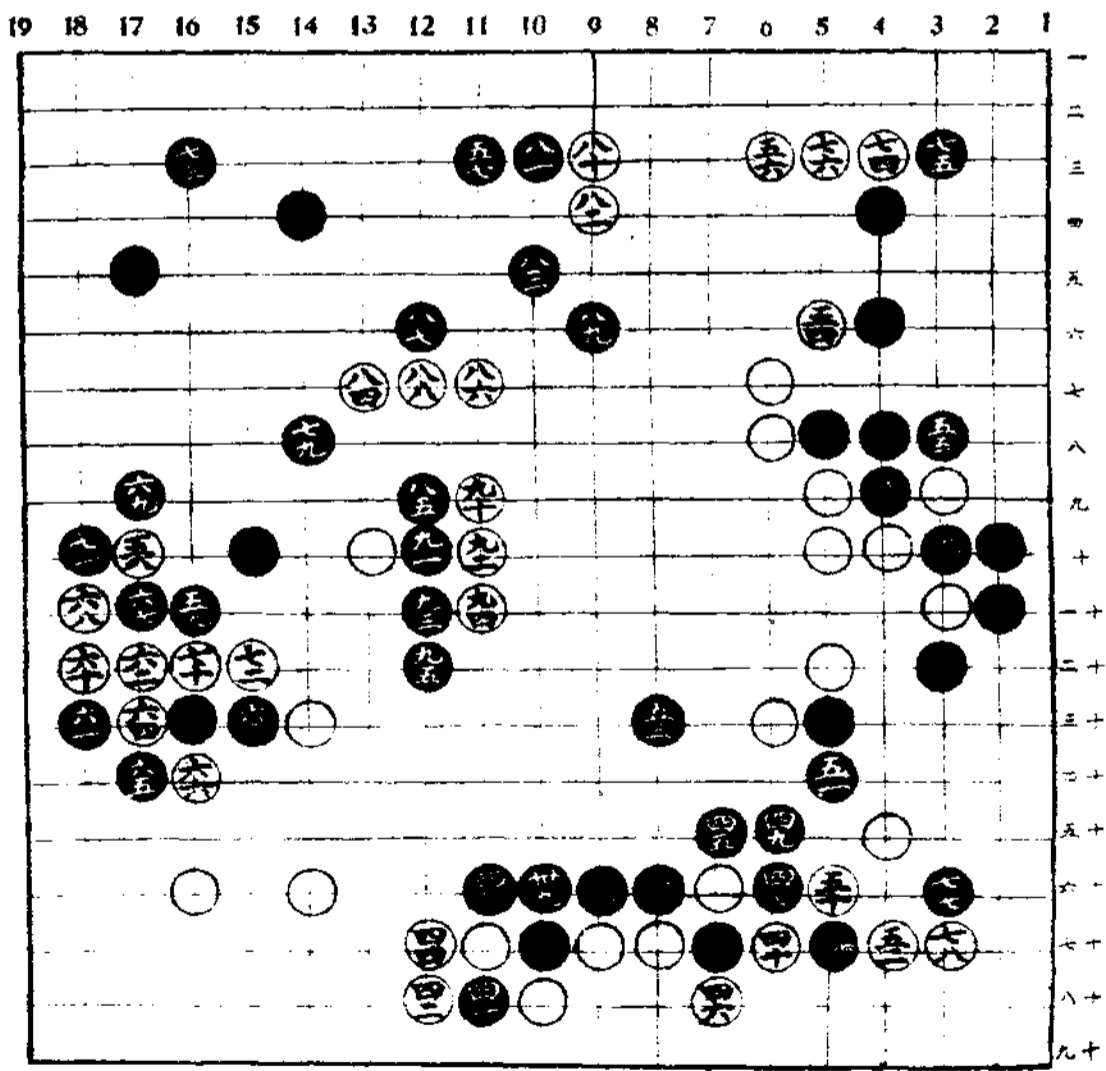
19 18 17 16 15 14 13 12 11 10 9 8 7 6 5 4 3 2 1



位扳黑於九位轉白於十位長黑
 於七位關白再七位鎮為取復勢
 之計劃
 黑 於七位之打白可於九位投攻
 過黑七之子但白十手之長及三
 手之鎮本欲成中原復勢故決於
 七位關補黑於七位打入白於八
 位關黑於九位掛白此時之應手
 極感困難蓋顧大勢則白四之一
 子必黑割去欲顧全四之一子而
 兼守角地則大勢必破終無兩全
 之策今權其輕重仍當隔斷黑之
 聯絡故於十位掛此時白料黑必
 於五手路關今乃先于七位飛後
 於七位托出于意外
 白 於七位扳黑於七位斷白於六
 位打又成轉換之局面
 黑 七位托白於九位打黑粘白於



單位打黑於四位置白於三位置打
 有深其存焉
 黑 於四位置打白提以至五位置打為
 預定之結果
 白 於五位置夫黑至不如於百位粘
 補
 白 於卒位飛時黑於空位攔久細
 不如先於空位冲白必於六位置搭
 黑再於空位夫今先于空位攔以
 至三之結果黑損
 白 於空位投黑於空位飛因黑勢
 已非採取強硬手段但白既于六
 位置關黑於空位夫似嫌緩弱當先
 于空位置觀白此時必粘黑然後再
 於空位夫敗中取勝亦未可知
 黑 空之長亦緩仍當先于八路
 觀白粘黑再於空位置觀尚有騰挪
 四八粘



今於空位長而白於空位飛後毫無顧忌

白 於百位挖黑於空位喫誤算

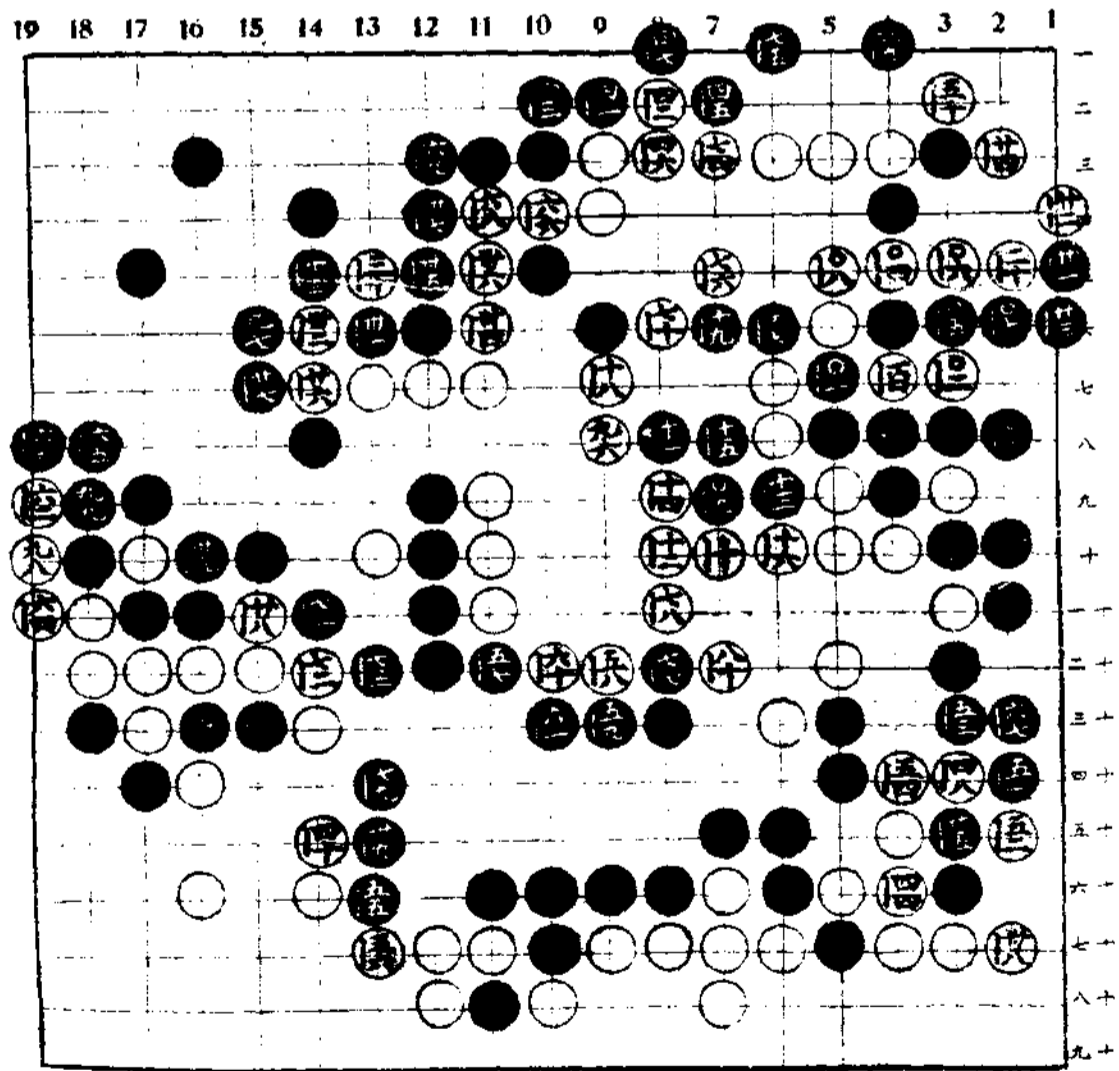
黑 於空位覓白不粘而於空位關

靠以至欲手止勝券已操而欲先

糾紛也以故黑當早於空位覓

此局黑空隨手允納空獲空喫誤算

能觀過遲第辭手以下甚



棋戰第二局

王幼辰

先

對局者感想

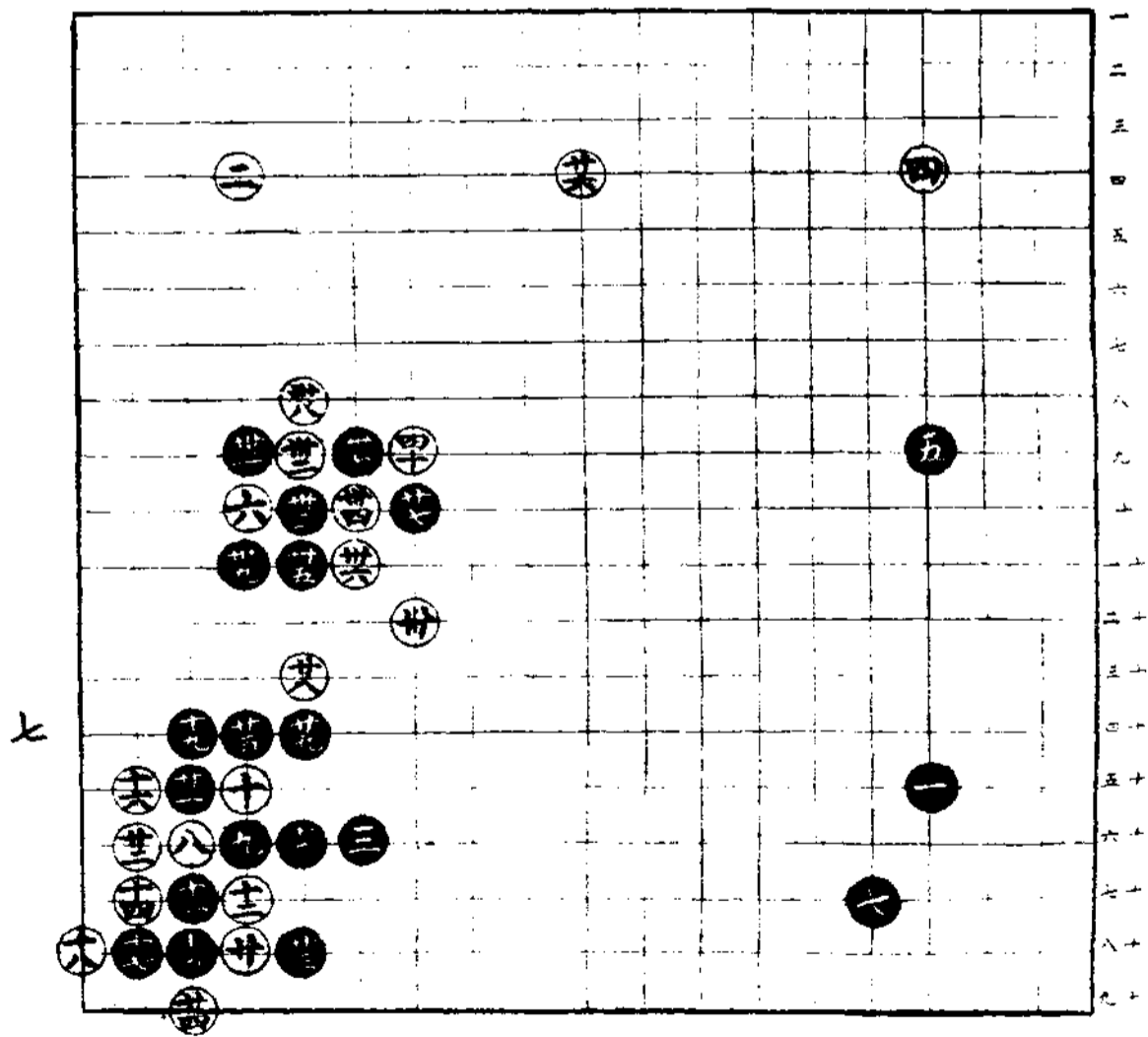
白 十應於三位扳黑若廿位反虎則白於十位打黑於九位粘白於十二位粘結果較原著十至廿手為佳

黑 九至廿之交換雙方均無損益蓋九之十如於廿位加則白於十三位關上平邊黑不易投子今黑雖落後子然外勢擴張白邊破碎矣

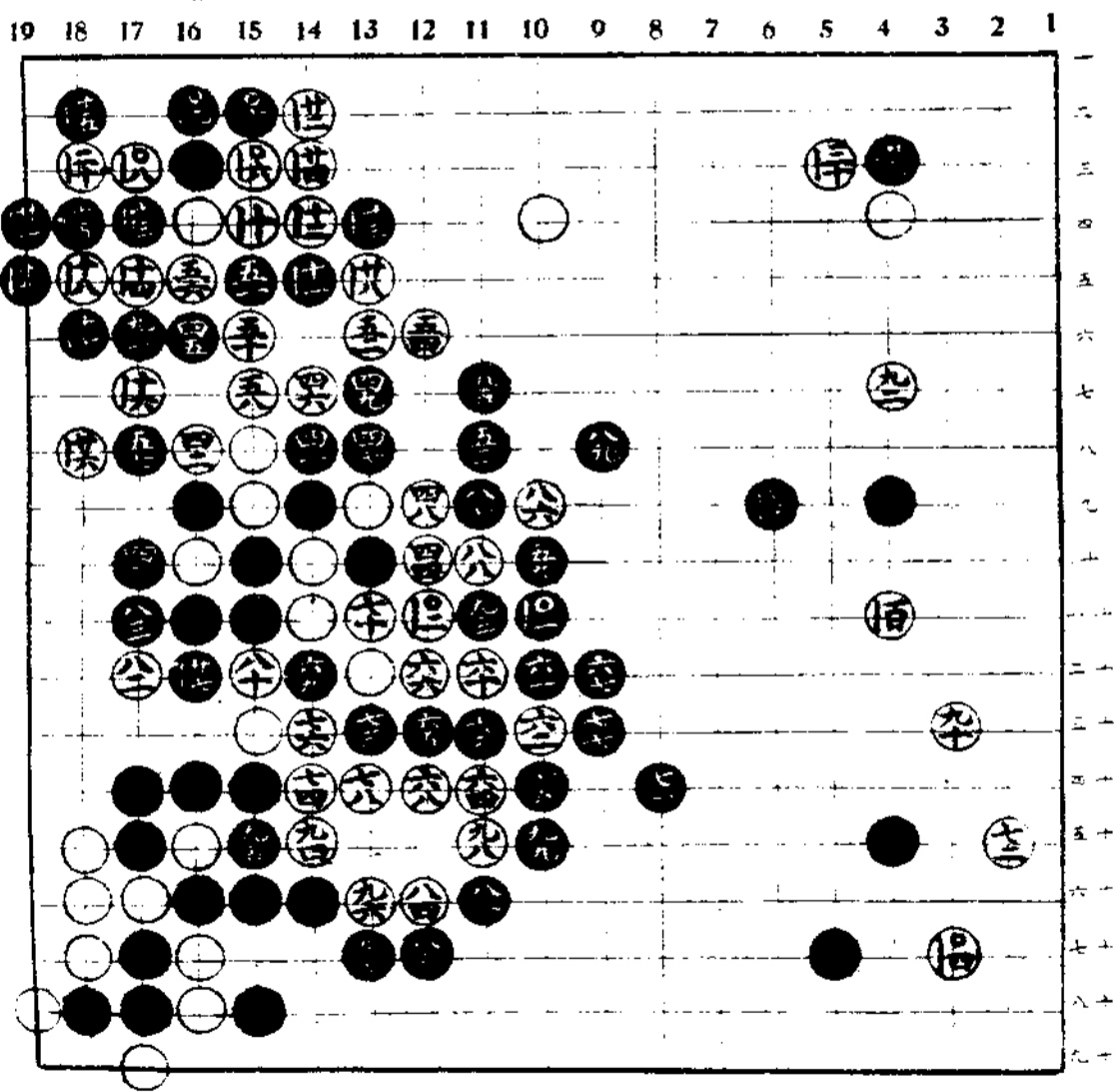
白 當若不打與而於廿位壓黑於十三位與則白於十三位與如此轉換白之形勢亦殊不惡

白 其應走天元今黑於十三位鎮後形勢甚優

19 18 17 16 15 14 13 12 11 10 9 8 7 6 5 4 3 2 1



白 望應天位長則黑之芒州兩子
 不易應付而白之形勢亦復甚佳
 照現著法至无手白應付殊感困
 難黑外勢尤占便宜
 黑 无位飛全局最重要之點以下
 直至二位飛封後頗佔優勢
 白 當手應於二位打出則黑之右
 下隅形勢雖厚但其中部之數子
 將受攻逼自當至六子白雖吃虧
 幸為先手活故於三提後半手尚
 可於三乃飛藉以稍破黑勢但黑
 仍佔優勢黑至至配手補坊白六
 之子逃出外勢雖較固但白六子
 已先手活復又奪得百子之飛黑
 之形勢遂大受侵削始得與之抗
 爭
 黑 配之手殊無味當於十六位拆
 九全



詩詞選輯

壽何梅叟

拔可

水部梅花不改香
枝頭寒暖兩相忘
每從聞道興三歎
難得深言偶一狂
去眼蛟龍憎海氣
稱心橘柚戀江鄉
妻孥能共龐公隱
脫屣人間歲月長

九日登貴陽甲秀樓感賦并簡知友

纒蘅

時危真欲廢登臨
縱有勞歌似越吟
颯沓鼓聲知事亟
蕭條欄楯識秋深
兩京應憶題糕客
用去歲九日東
山登高詩意
萬里難銷叱馭心
莫訝巖疆生意少
新來種柳漸成陰

早秋

天白

日長誰遣事如蠅
鳥几新涼漸可憑
坐對顏陽嶢赤壁
忽思秋水撼巴陵
櫺疏未覺流螢巧
簾捲應忘客燕憎
獨有詩懷清似月
中宵伫看一輪冰

受子棋戰第一局

雷葆申

子 鄧繼錚 十一歲

六 吳泉講評

黑 十 踪當在只位應則將來可於

甲位投子

黑 卅 以世處夫為正因此處含乙

位之立則白於卅位壓是重形也

黑 其當先於丙位冲白丁位而後

共位板粘

黑 四 鈞當於子位壓其時白若丙

位粘黑丙白丙黑卯善矣

黑 吾惡意志不貴當於辰位長以

下至五子二子之效力已喪失殆

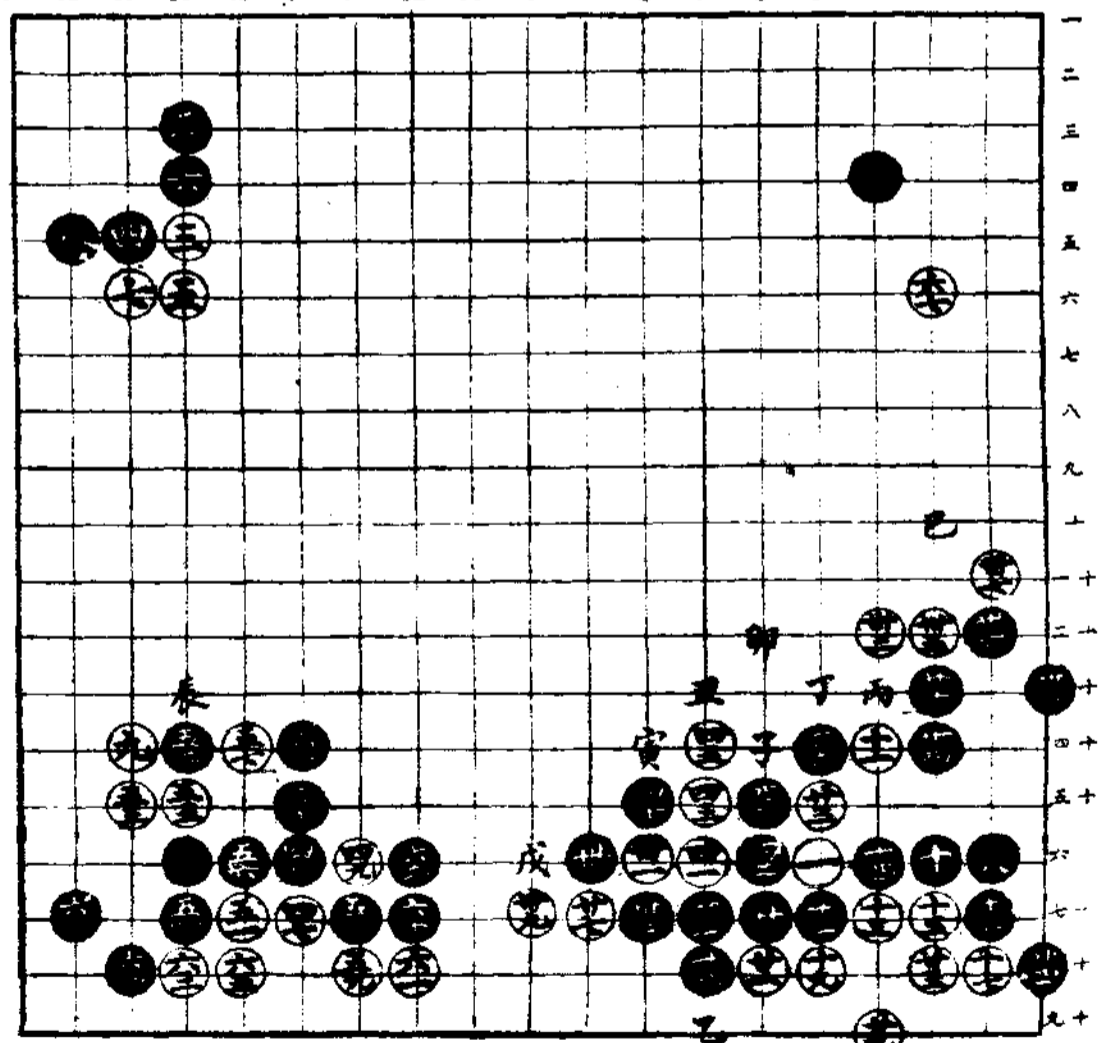
盡

黑 突小當於戌位壓將來可於己

位攻白

黑 穴俗仍當於戌位壓則左右皆

19 18 17 16 15 14 13 12 11 10 9 8 7 6 5 4 3 2 1



黑 碁當在亥位投子

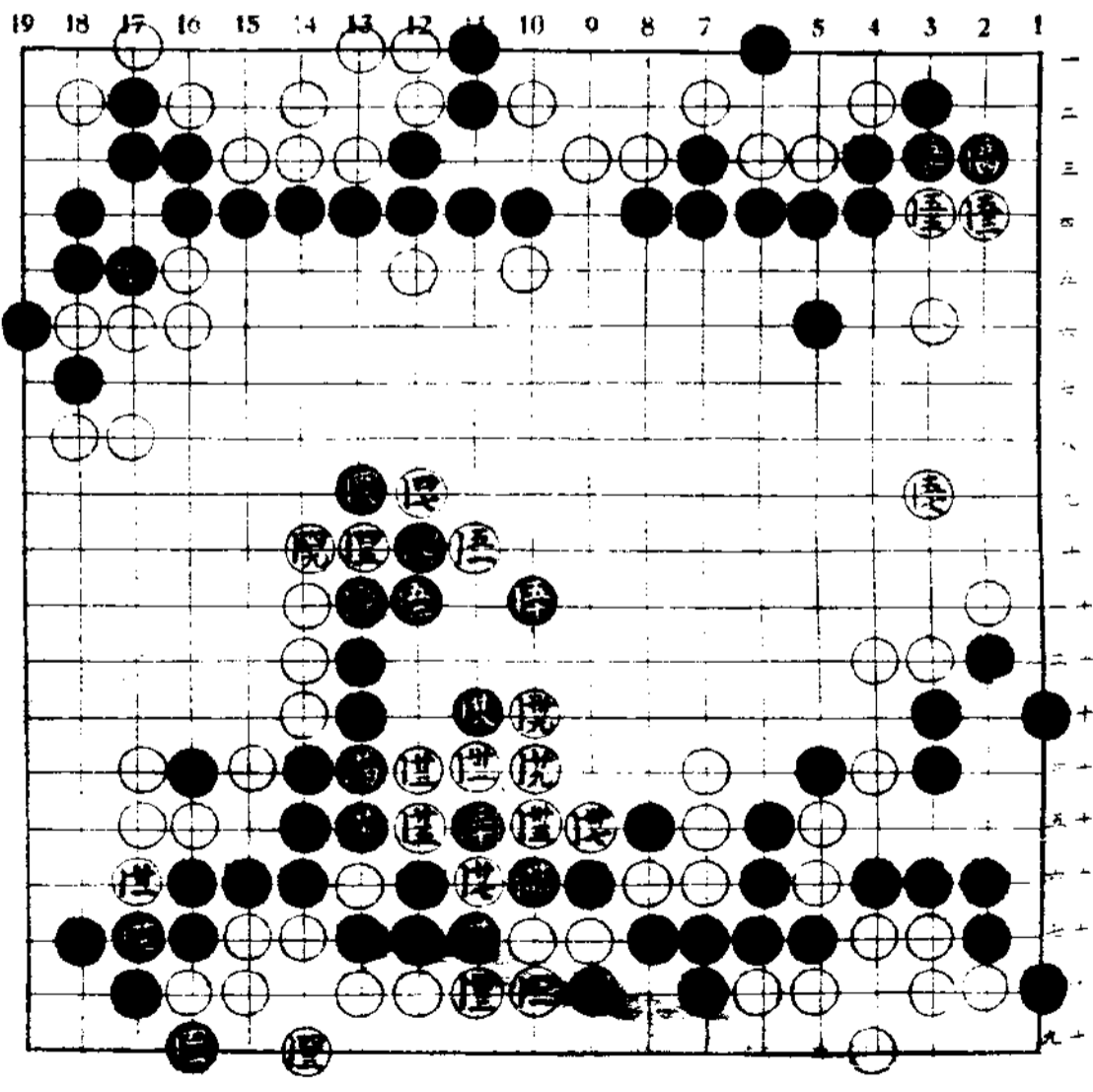
時當於碁位長

碁粘 碁粘

百五十七手以下畧黑勝

批評文中
有甲亥二位因吳氏未
獨未曾點出故不得不暫付缺如
現已去函詢問俟回復即予刊佈

邵繼鈺氏今年十一歲于國內奕
界頗負盛名吳氏承玉認為大有
可造之才並云回憶當年不過如
是深盼早定方針毋違延自誤云



定 單

茲匯奉國幣 元 角 分 正

定閱圍碁月刊 年 月 自第一卷

第 期起至第 卷第 期止

定閱人

住址

民國 年 月 日

東瀛棋戰介紹第一局

先補元木谷實二段

先林有太郎六段

對局者細解

第一圖

黑 第七手若于甲位拆恐白于乙

位投三連星

黑 第九手若于丙位拆則成一邊

之形勢

黑 第十二手若于丁位飛則白將如

何?

白 則白當于戊位飛

黑 白戊位黑丁位應白己位點黑

庚位應白有申位長活角之利

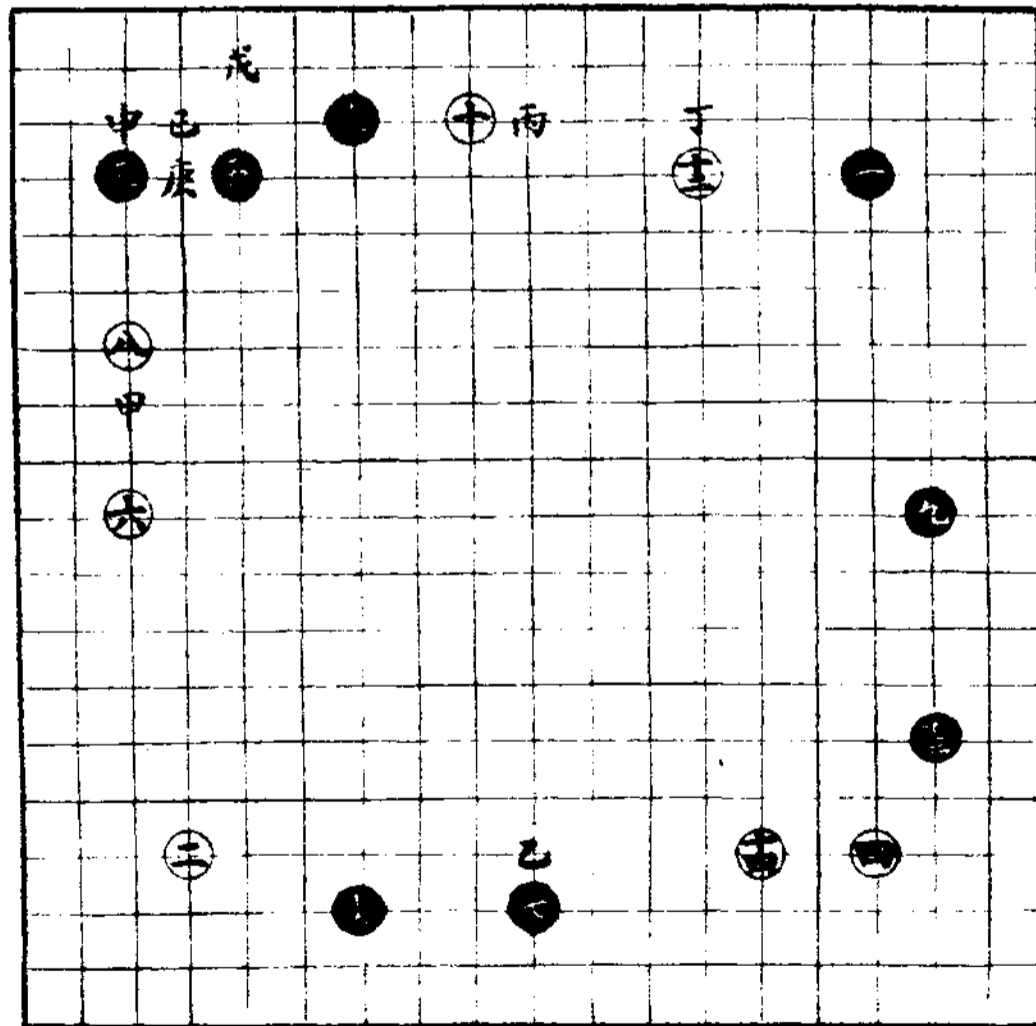
白 三手較軟

第二圖

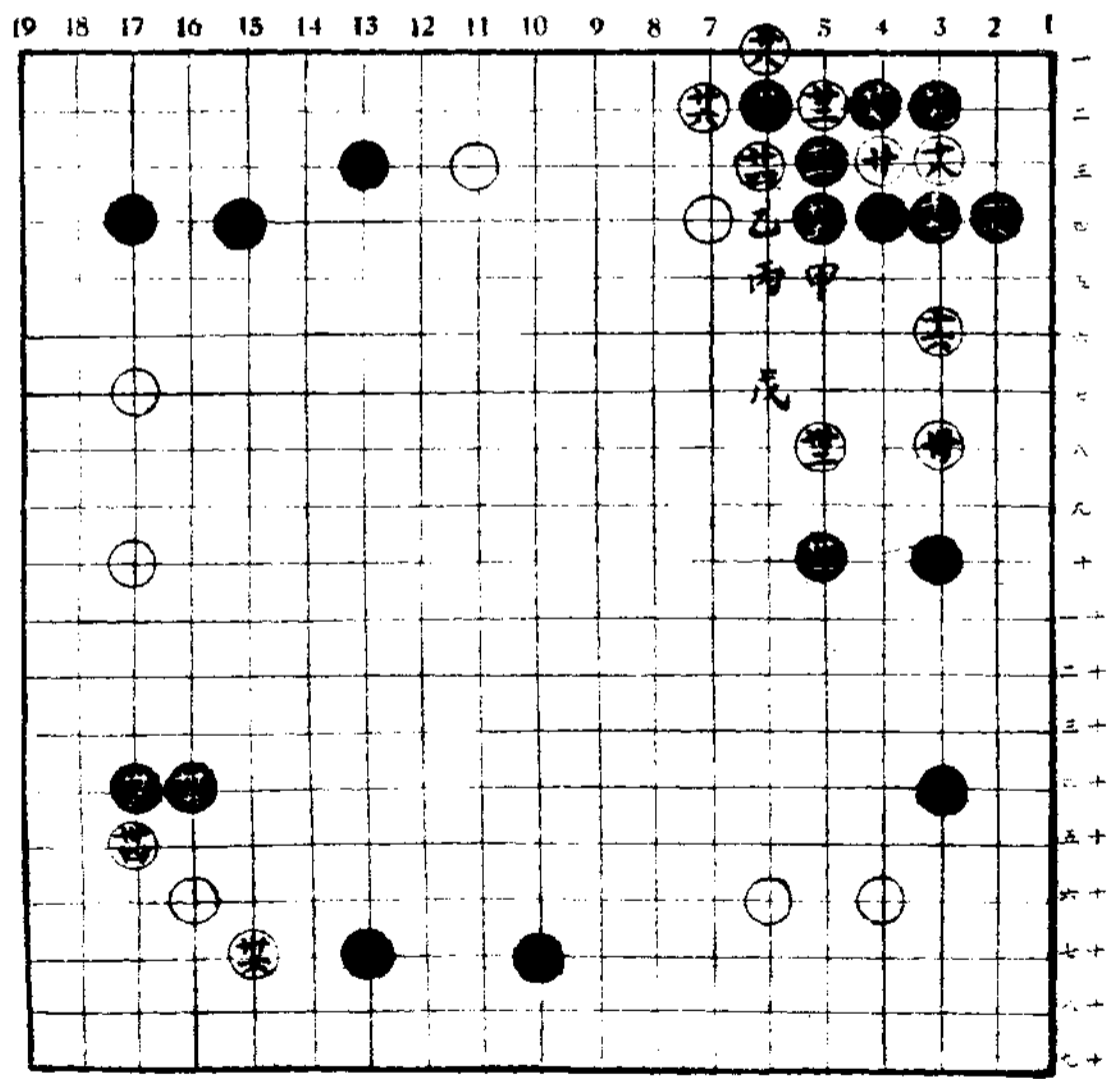
黑 七手若于甲位尖則白六投三

三黑難子應付若于乙位碰則白

19 18 17 16 15 14 13 12 11 10 9 8 7 6 5 4 3 2 1



苗位振黑于三位置白于丙位打
 黑苗位粘則白上邊形勢堅固
 白 黑三之手白感覺為難
 黑 白六與七手出于意外
 白 如第一圖三之手在乙位則七
 手可于三位置
 黑 七手若于苗位飛則白托三黑
 丁位退白于三位置斷局勢難着
 黑 至九之結果不忌
 白 十六之子是否應暫時不動或完
 全放棄不能確定
 白 七手若于戊位跳對黑不發生
 影響
 白 苗可否于己位打亦不能確定
 第三圖
 黑 芝竟不應則白于甲位打黑乙
 位白丙位黑丁位白戊位黑己位
 振白于庚位跳出



白 罕罕手雖被黑向平角逼近亦
所不惜

黑 罕手雖被黑于卒位投入亦可
白應甲位則罕位立白子位虎則
將來白有丑位之威脅如圖黑今
有寅位之利而暫無丑位之威脅
反言之白投罕黑不應有輕鬆之
姿態

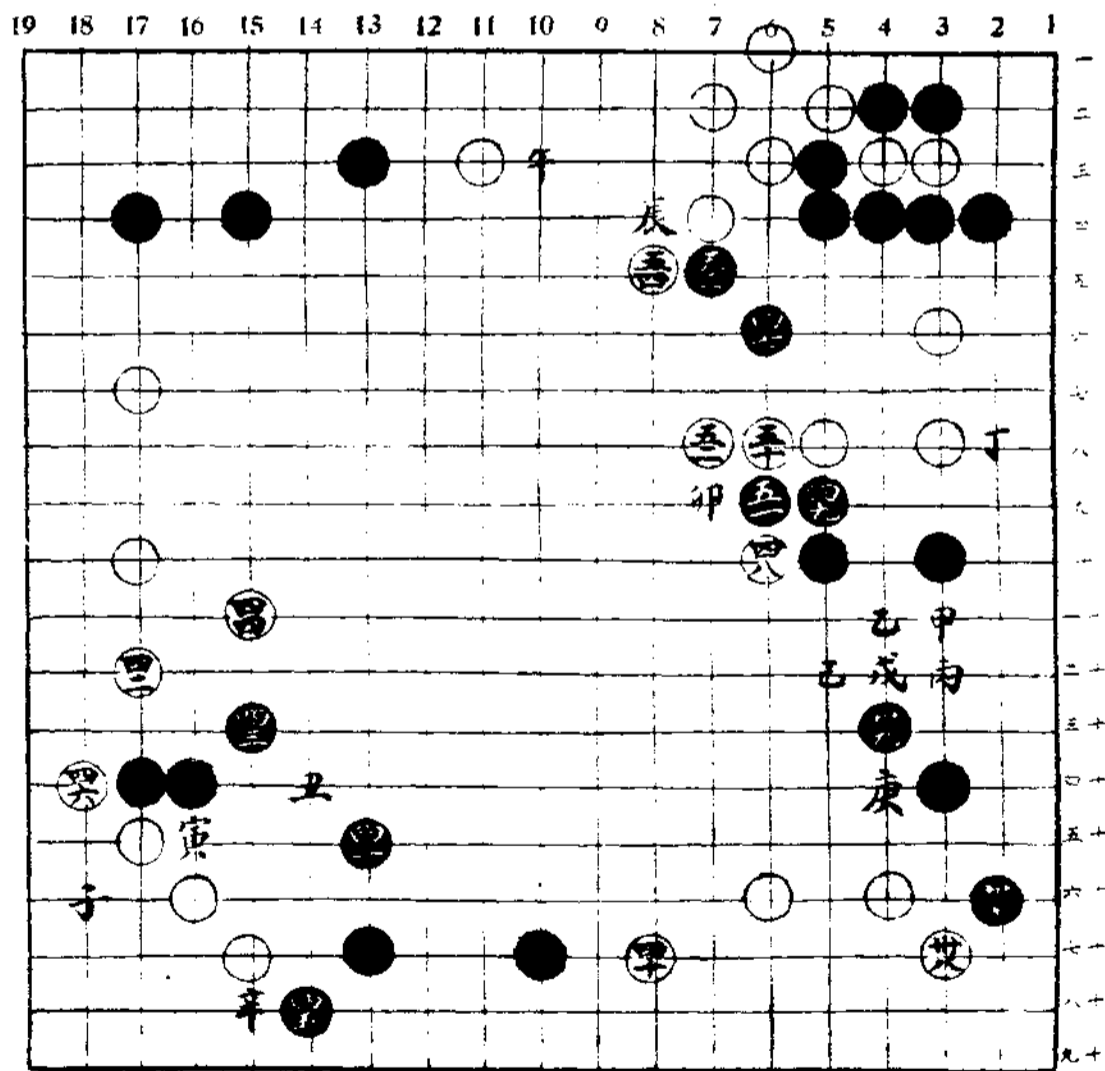
白 兒丑手頗嚴重白感覺困難白
罕手若于丑位跳黑丑位頂白着
罕位設能如此則着法頗易但白
跳時黑先交換于丑再于丑位夫
白 吾手于卯位曲恐黑辰位扳白
吾位斷黑午位碰

第四圖

黑 至以下必然之着法

黑 至之手于甲位斷則如何了

白 則白于乙位曲黑丙位長白丁



位長發生激烈之戰爭

黑 若如此着法白將有戊位己位之板黑頗感不安

黑 豈不但補庚位之病同時取中腹之發展

白 高雖可于半位投然恐影響左邊且不得不顧慮黑之充手故未敢行且若不注意高手而被黑于丁位扳亦所不願

黑 如高手于六位托黑當于三位擋今白已先有六故取充之抵抗政策

第五圖

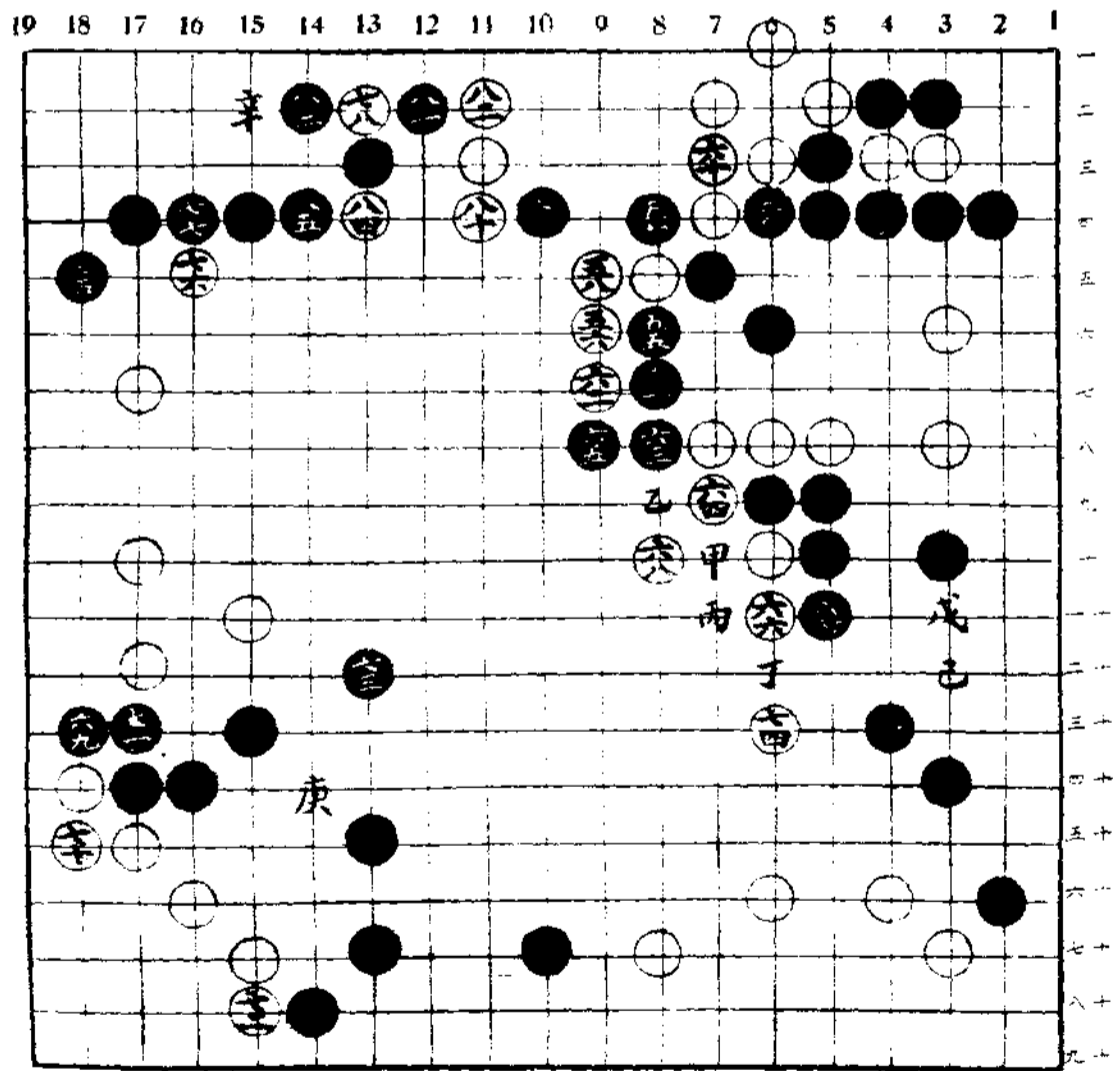
白 六手若着甲位則平安無事

黑 若如此則黑于九位碰白乙位

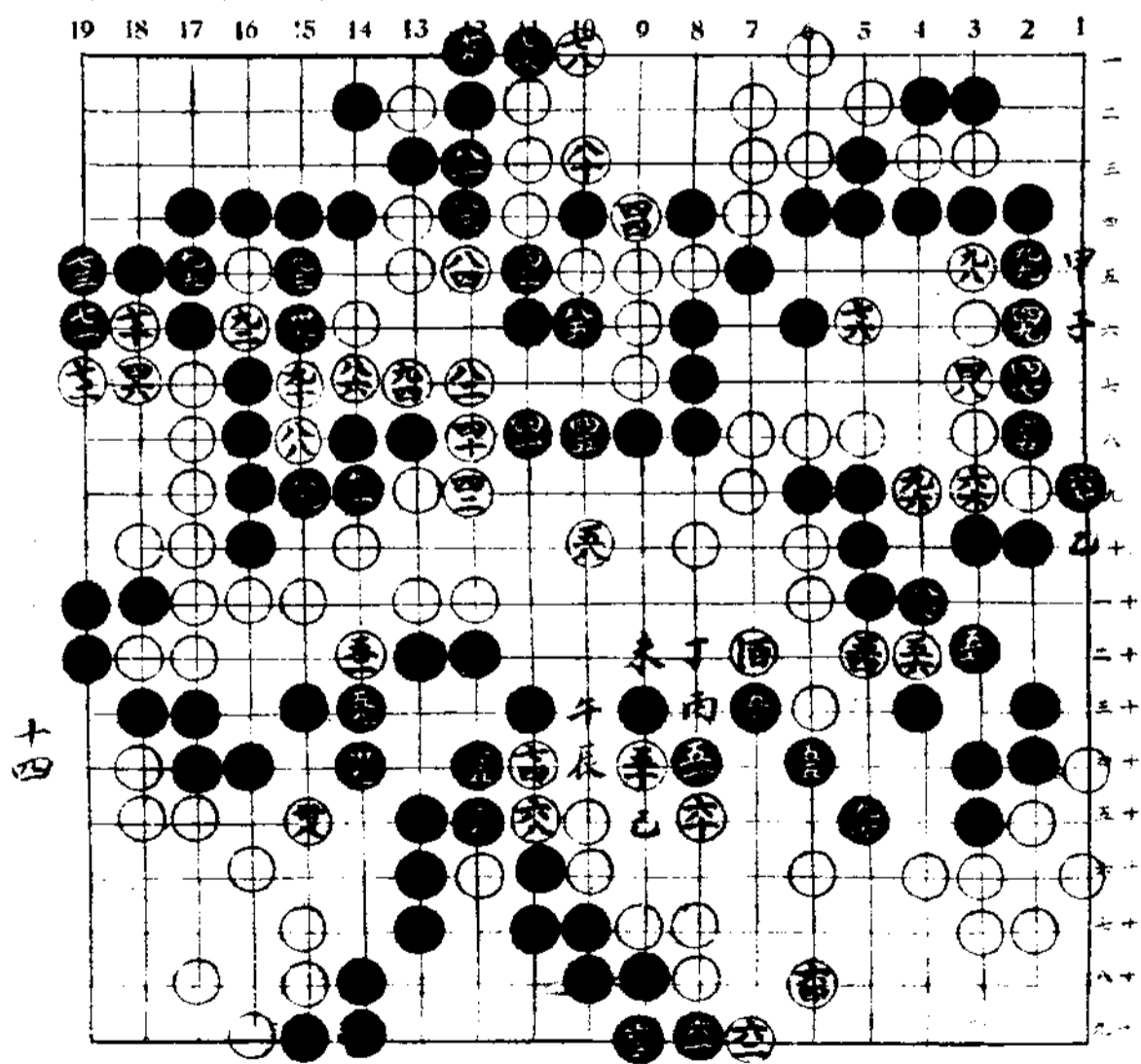
長黑可于丙位或丁位跳亦可于

戊位侵角

白 六若于百位立則黑己位長白



着午位白甚佳使黑不得不如此
 應法而登之手似有損失
 白 卒手由穴與黑穴交換再于乙
 位板雖容黑卒先手然猶為順微
 細之句面 如譜被黑空交渡已
 毫無可爭之處大局定矣
 白 若先于老立亦可少有利
 白 公亦可于公位之後再于公位
 長以代公
 黑 于空之手補丁位則可留三月

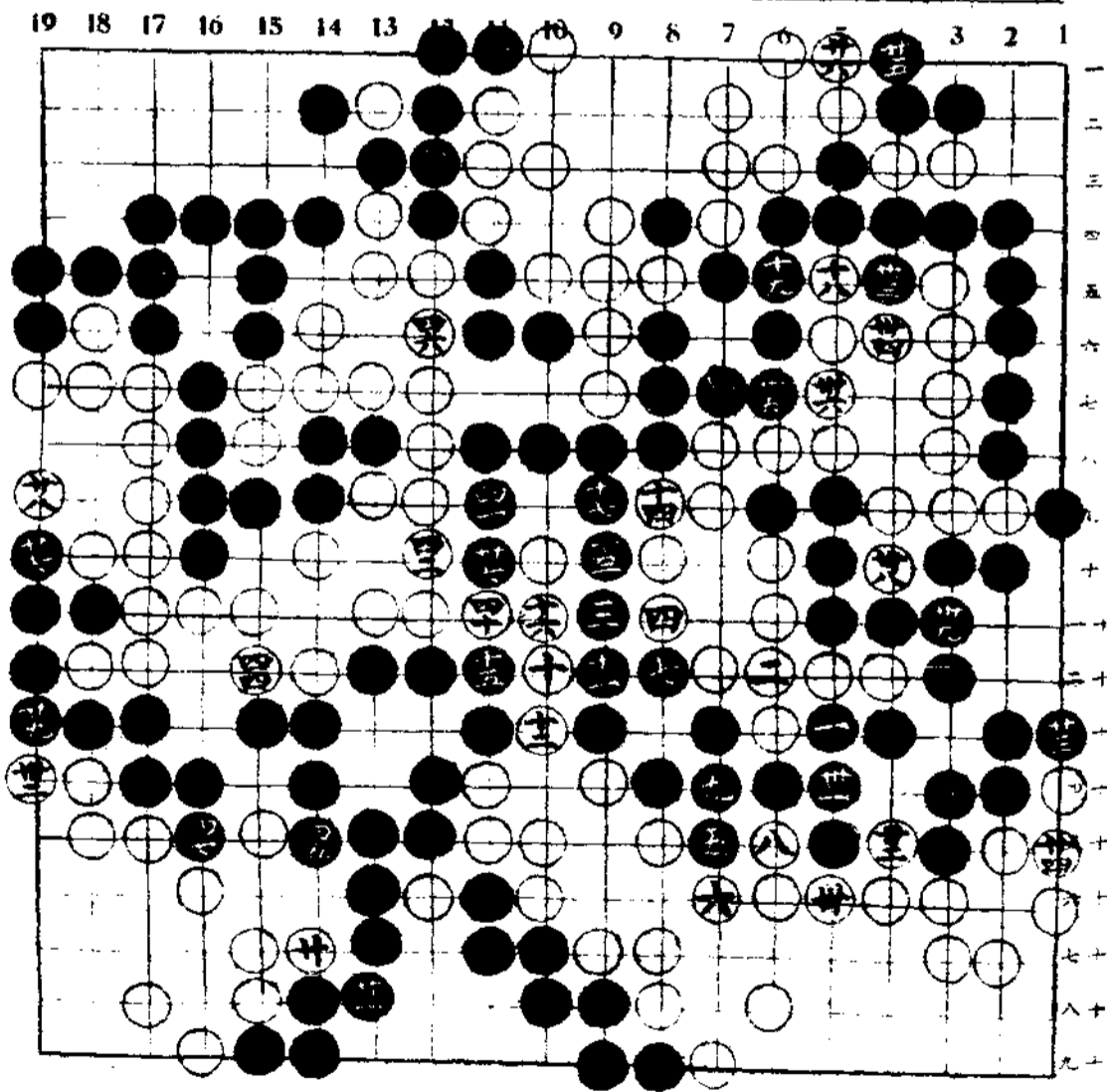


十四

第八圖

黑 被白十窺之後直至七手黑大
損後迄至五手僅剩一目危險之
極仍系于前譜叁之失者也

本期東瀛春局介紹為去歲日本棋
院秋季大手合中所選擇者吳清源
氏因染肺疾須數月之休養故最近
期中未有戰譜



東瀛棋戰介紹第一局

橋本宇太郎 六段

島村利博 四段 先中盤勝

對局者細解

第一圖

黑 下邊白投三三拆地必廣故于

五位締雖去角亦可締但不如五

締為佳也

黑 七之手普通于甲位飛但白有

丙開或乙位托可成絕好之形勢

白 十二之手普通于戊位大飛但如

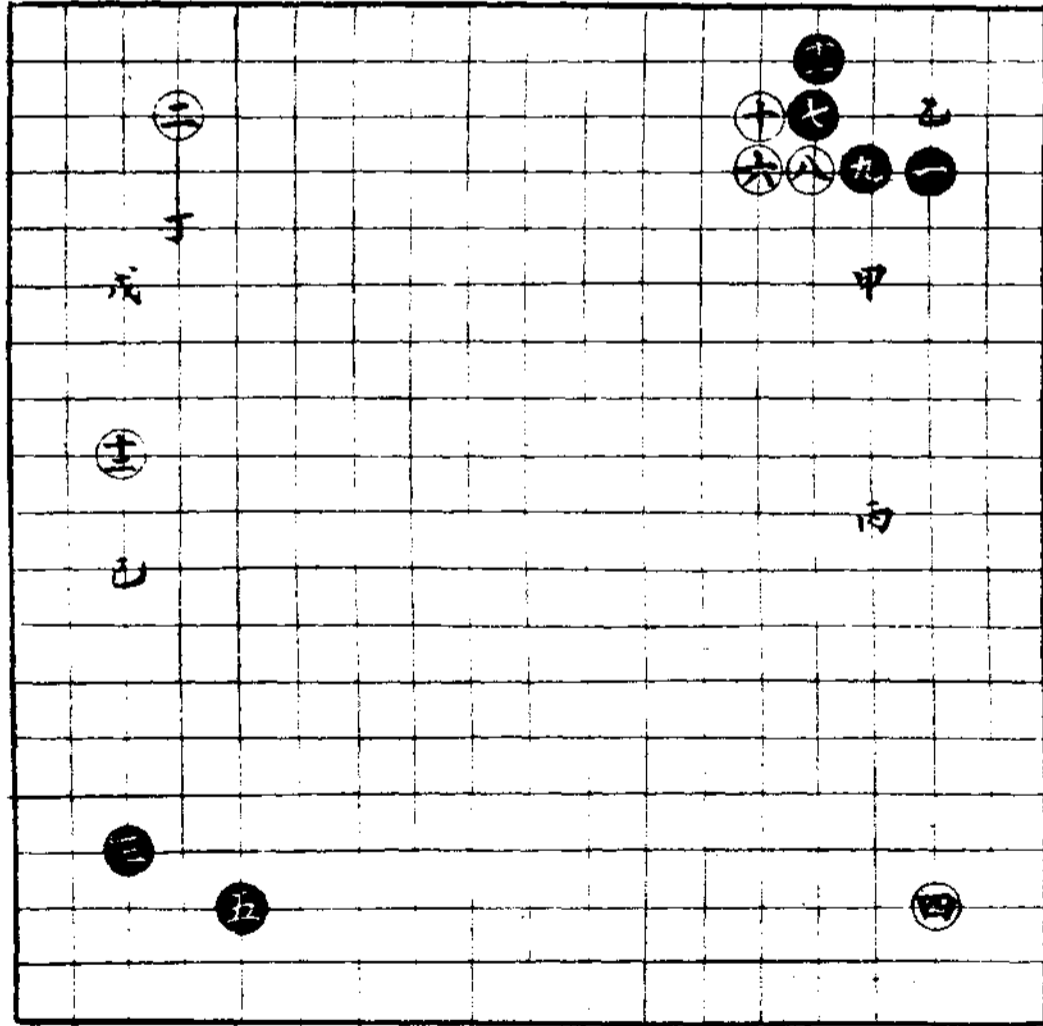
譜之十二黑于己位拆白于丁位締

即黑不拆亦可單獨于丁位締如

十二先于丁位締則右邊黑有先手

拆

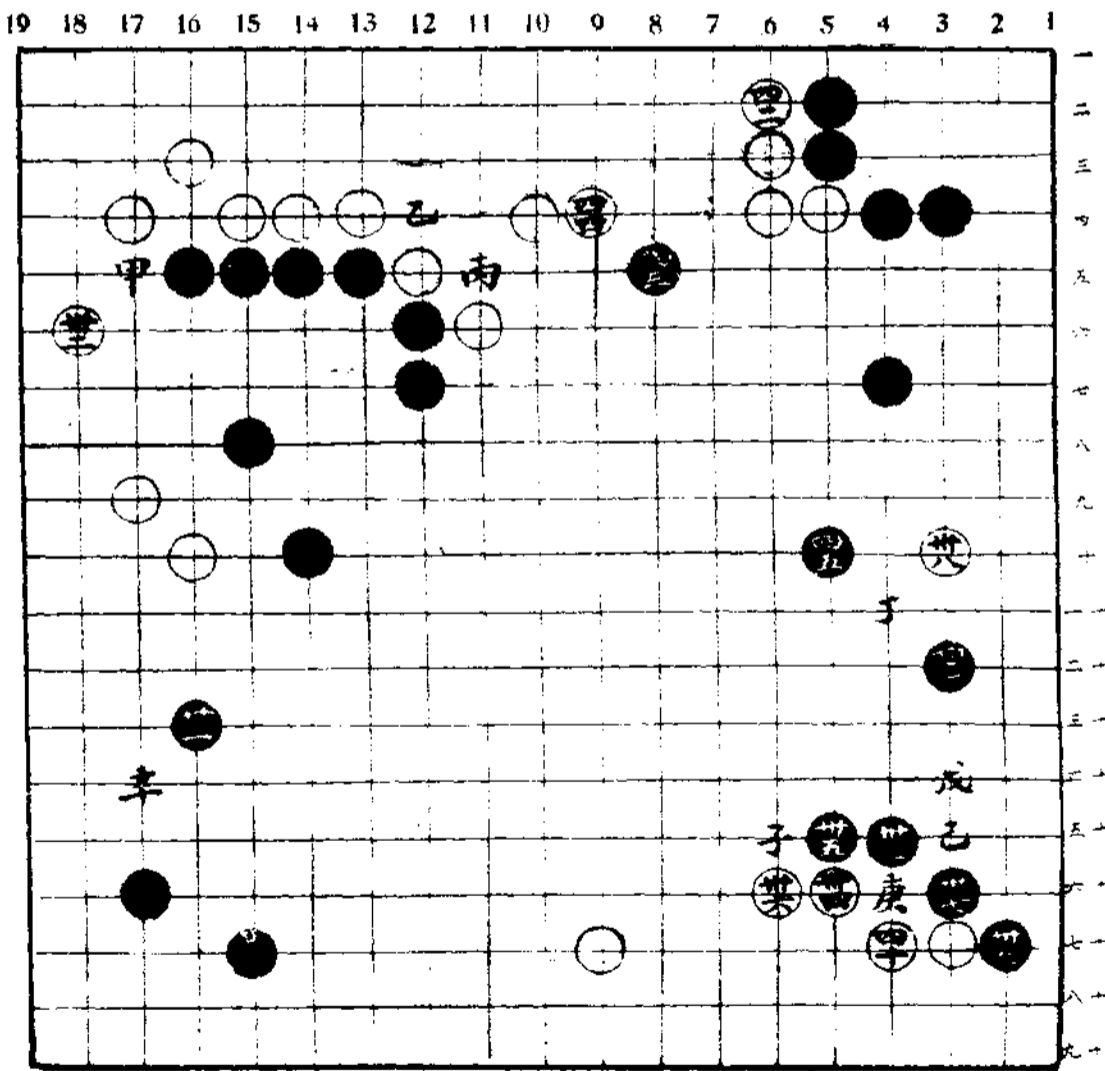
19 18 17 16 15 14 13 12 11 10 9 8 7 6 5 4 3 2 1



十五

第三圖

黑 卅之手于甲位立折斷白之聯
 絡恐白于辛位開得非常之好點
 白 凡之手如着于庚位黑已位接
 白 凡位長是否應如此着法成爲
 疑問雖角之實利甚大然不願被
 黑于位開成極牢固之邊勢
 黑 凡之手可于子位壓
 黑 凡白早之交換均無損失白已
 有早之手則黑雖于子位壓亦無
 效力
 黑 卅之手如卅位曲亦非常之好
 點但白必不應而于戊位開
 白 如不注意留于則黑丙位打白
 丁位接黑留位夫上邊將不復能
 守而受非常之攻擊立成不可救
 之狀態



第四圖

白 只之手于兇位打用此種方法
求活極苦

黑 兇于五位置白卒位虎則情形
轉為平定

白 平之手如于五位引黑五立白
被圍于中難以應付

白 兵之手當空位應黑卒白穴黑
先白穴黑甲白空此種打法亦曾

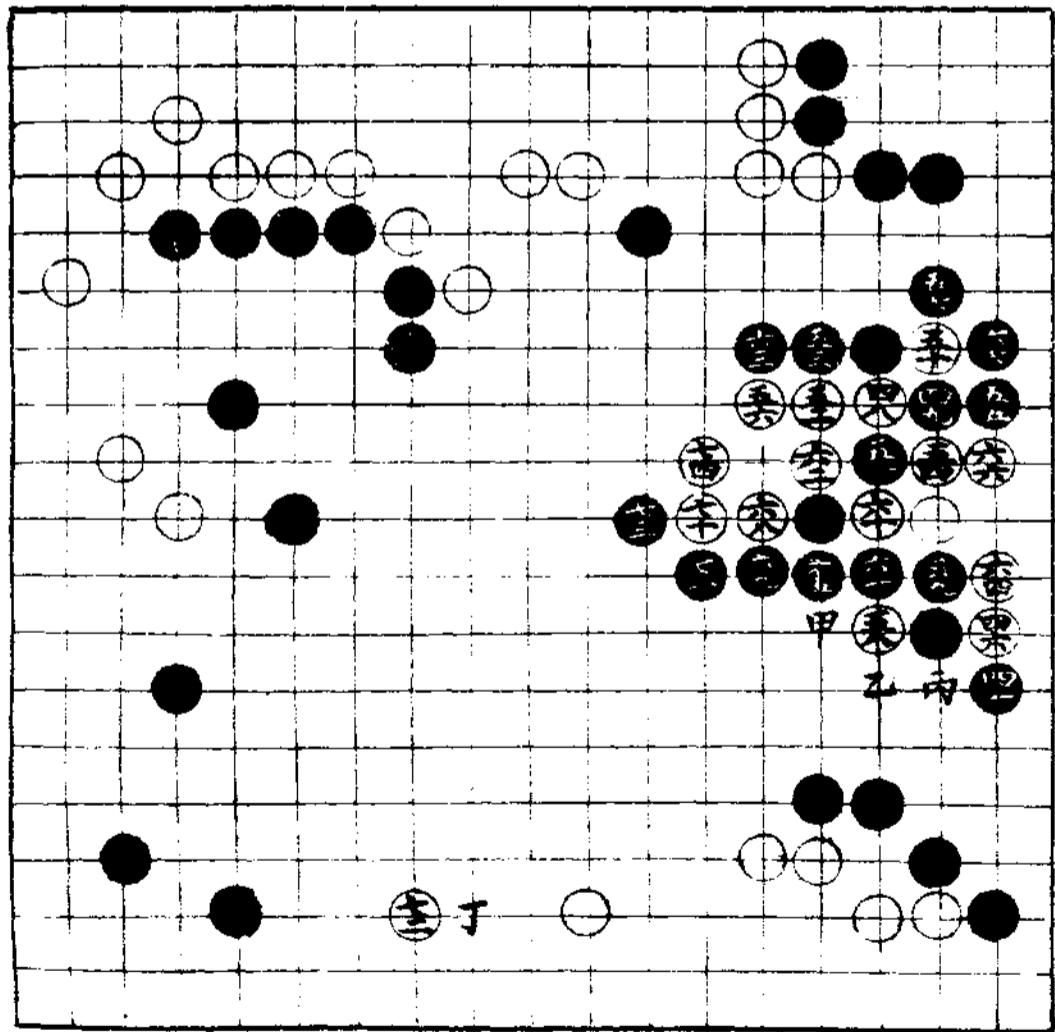
加以考慮但以右邊舉而與黑損
失極重

黑 先接則白有空之手筋
空如于高位或空位者均可

黑 空為最後之大場然于此局中
或以丁位為佳亦未可知

白 空為最善之者黑如欲脫眼極
為不易

19 18 17 16 15 14 13 12 11 10 9 8 7 6 5 4 3 2 1



第五圖

黑 豈不扳刺白必于己位扳

黑 二于甲位立白縱于乙位扳亦

頗無味白如于丙位夾則黑仍于

甲位接

白 白為極難打之手但如不補則

黑有置于丁位之手筋白與金之

交換後黑再置丁位白戊位黑已

位白辛位黑庚位成為劫爭為使

劫爭嚴重起見故先于癸位斷期

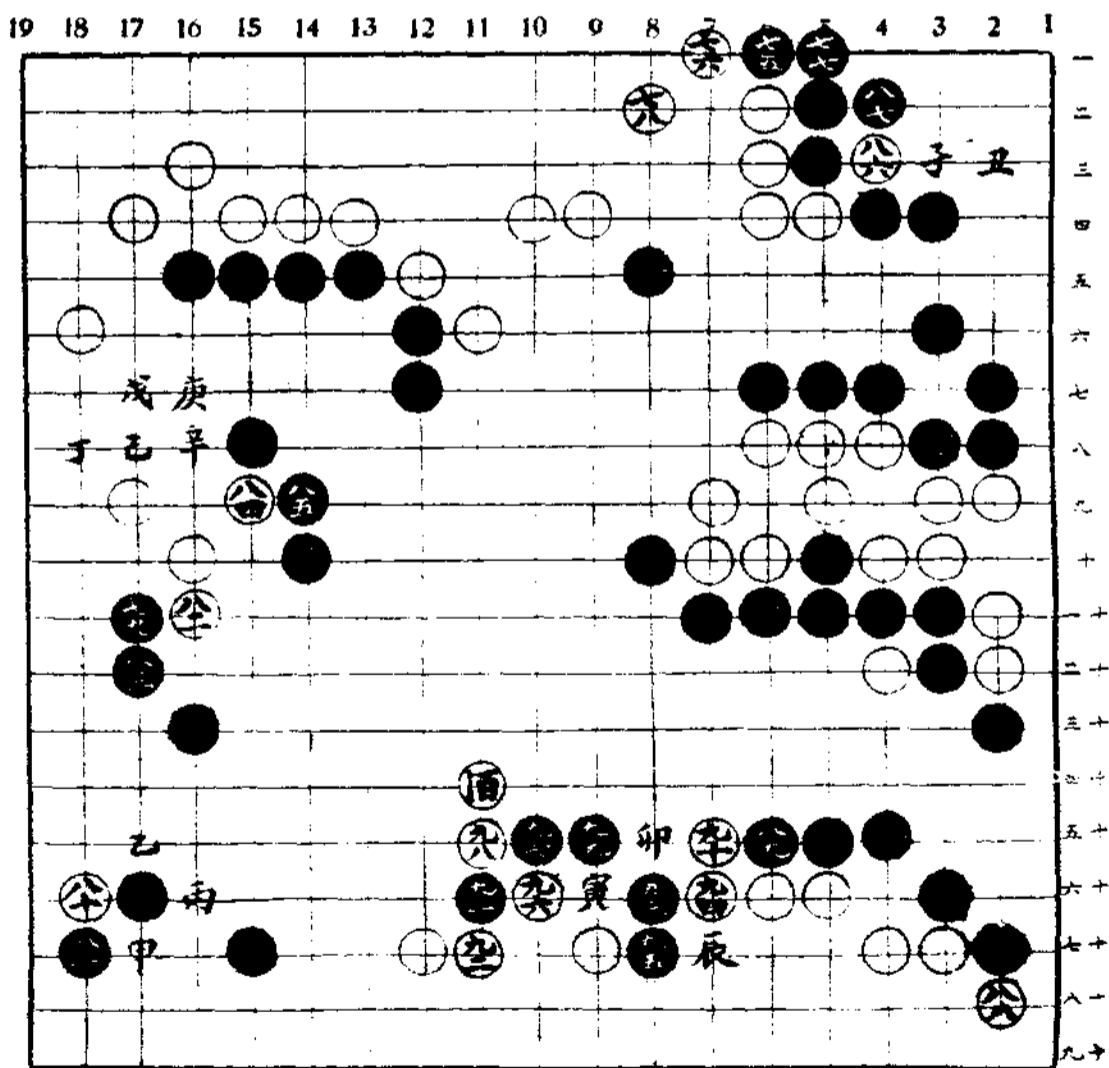
再于子位長

白 白仍以曲允為宜

白 白不能于空補

白 白如于空應黑否斷白寅位長

黑卯位退白辰位接亦一看法



第六圖

白 二如不補則其他方面攻打頗

感掣肘

白 八不能向左隅攻打

白 七防黑于甲位投白七夫甲乙

位乎

黑 三似應于留位打

白 六如于芫位接則黑于留打下

連將失其眼位六係從該方面接

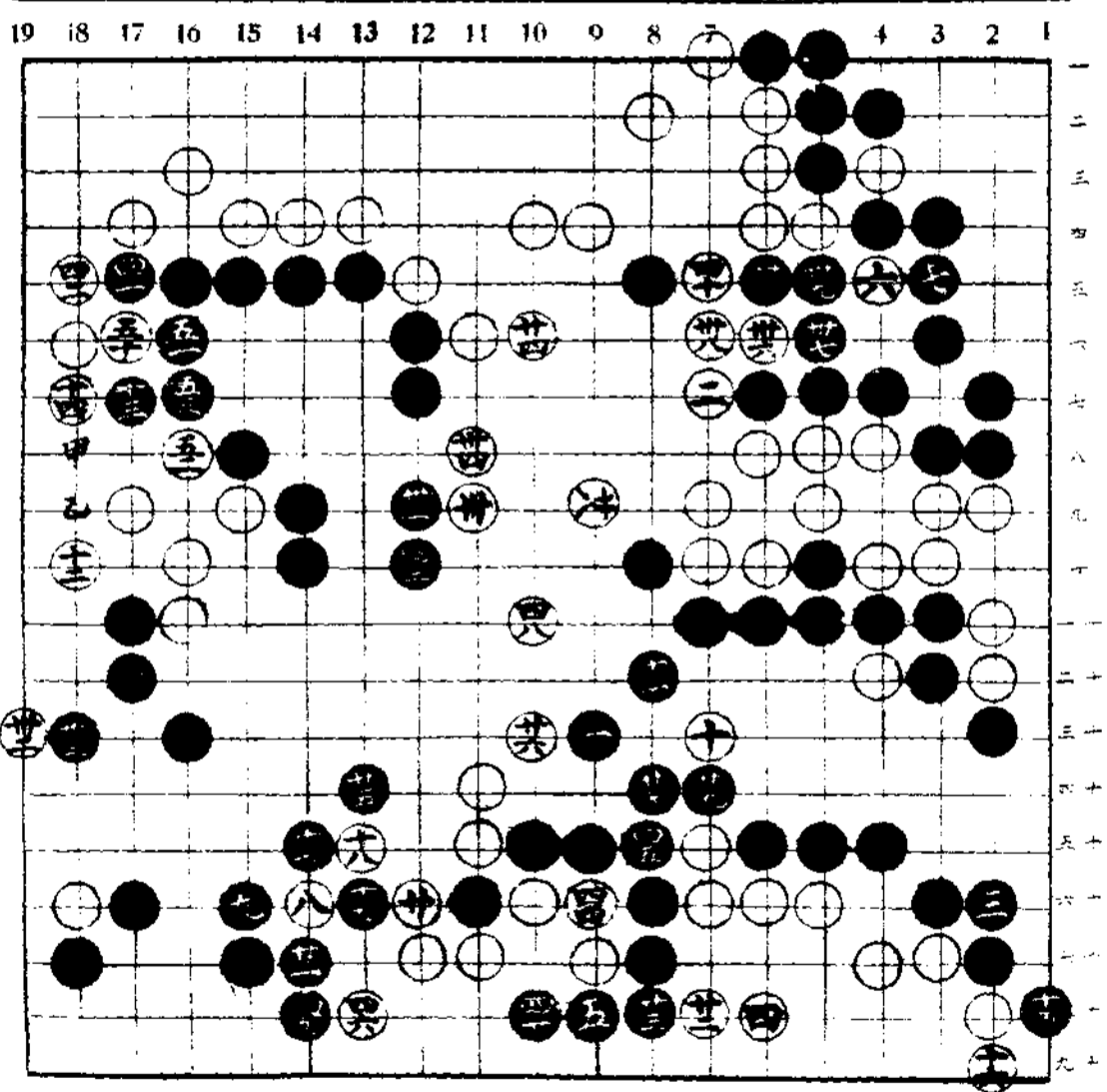
應詠子

白 共必然之者

黑 三長頗有實利

黑 兇手勝勢已足

以下無可說者



古棋研究

尹澄宇

黃龍士

徐星友三子 血淚編第八局

第一圖

○研究黑四於卅位先拆亦佳

×原評六用小夫合受三子形勢與

苗兩者亦有映帶

○黑八奪拆紫峭

×三當廿位飛白培然後於六位虎

為正

○黑六於廿位先粘較穩

×九打劫即為黑子著實而三之弊

反修飾矣

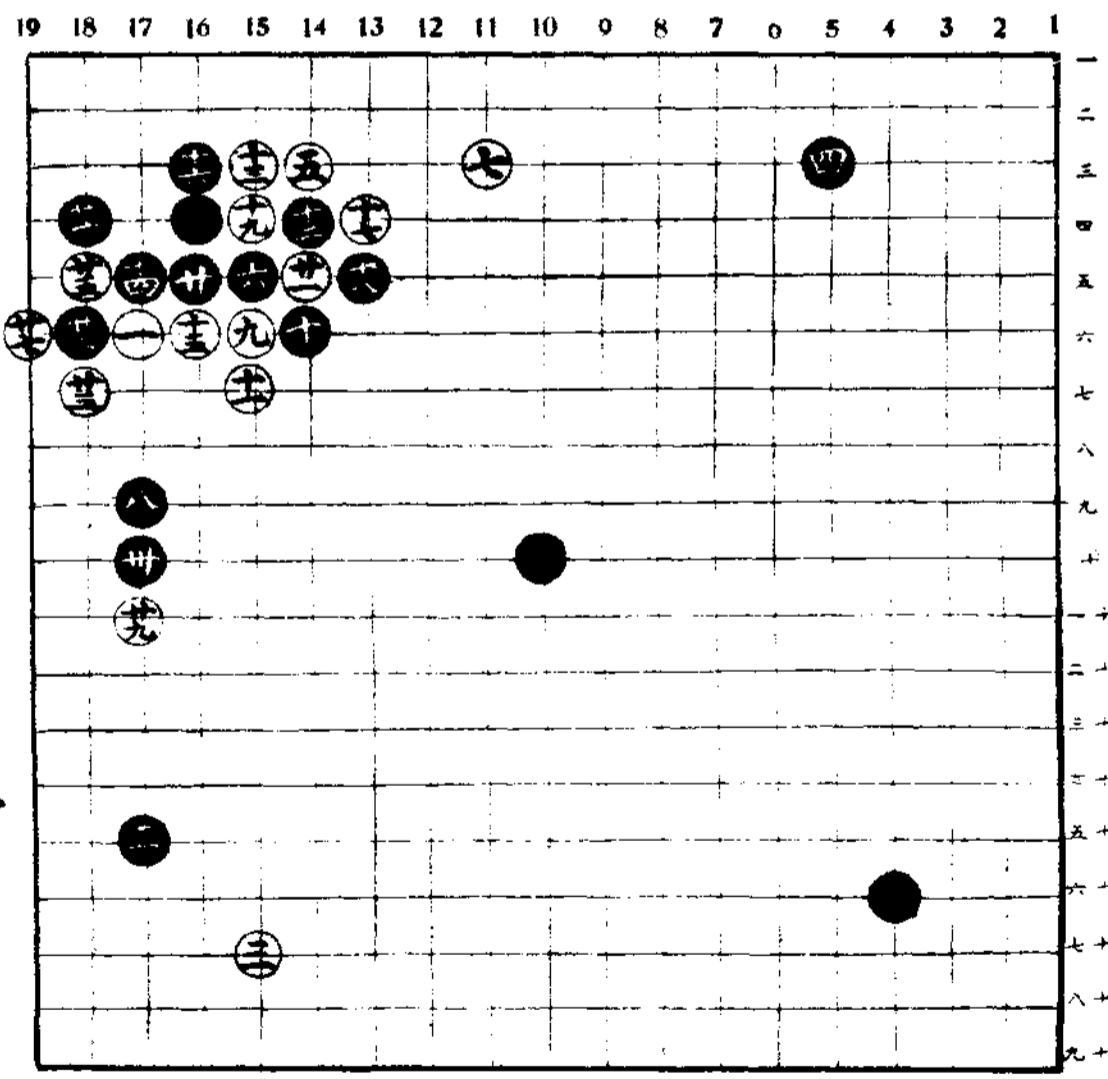
○其鈍雷甲位打使白無法脫先

○黑卅若於白乙位先關白當於丙

位夫黑當於丁位保角亦可

×卅並本欲制白而反為白所制不

廿四全三 廿全



六

若於空位問白不過吾位夫拿尚
有未盡之致

第二圖

○黑高勢所當然

△五力量

○黑三於里長使白後手過取穩

△空應法穩

○黑三要著

△空宜駐位鎮

○三緊迫

△五擅投遂至緒多難救

○黑三於甲位關亦可

○九六當駐位退白如再冲則再退使

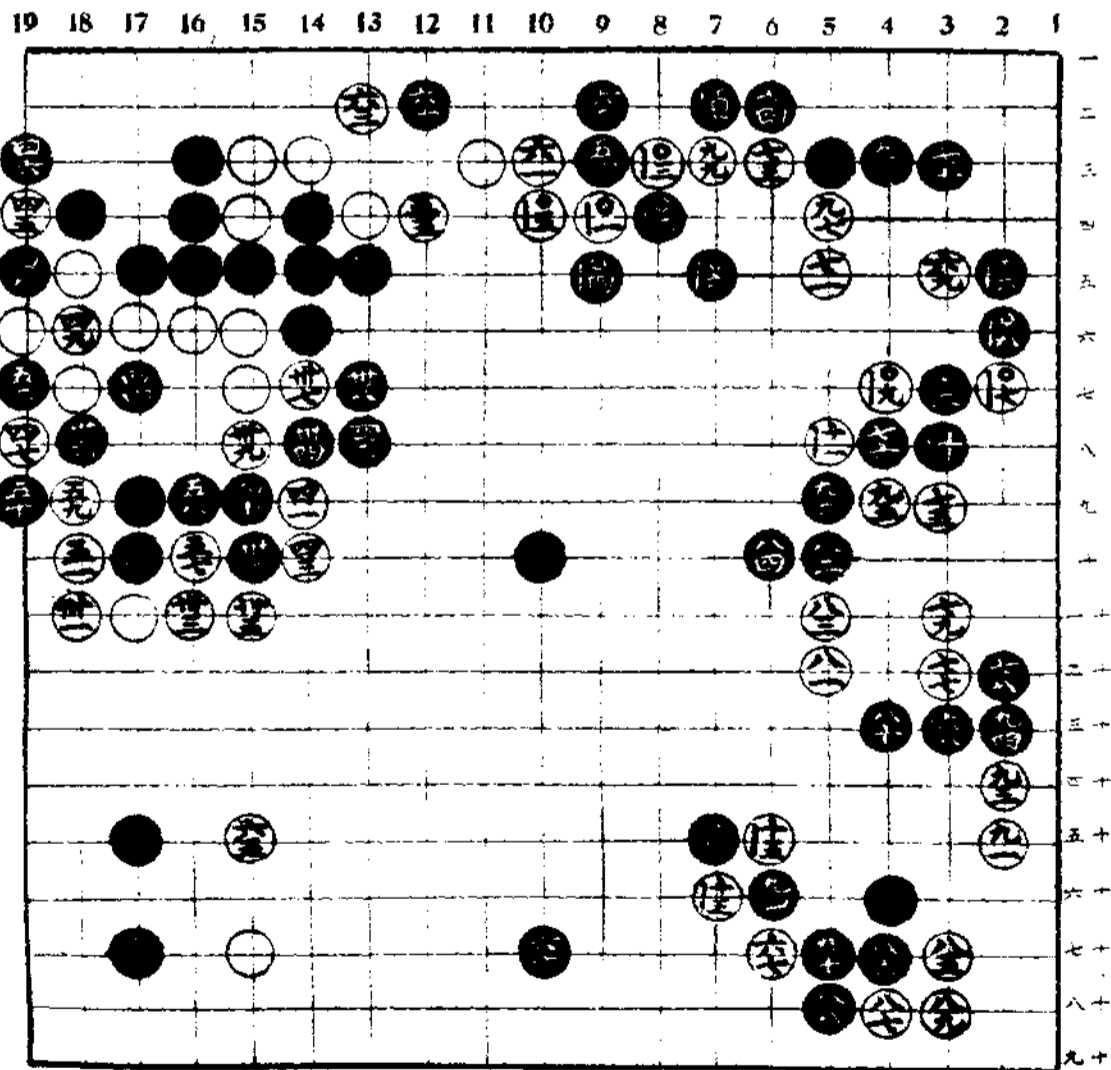
去角之三子愈孤

○九當乙位虎避白之扳封

△脫妙有變化

△駐點綴伏兵

兒全 五全 五全



第三圖

○黑臨至臨紫峭

△臨臨勁使白無可擣挪

○黑臨乾淨

△臨是

△臨臨不得不然

○黑臨不補則白有臨位之手筋

△臨臨當於去角六四路打使白謀

生自有操縱

△臨轉頭勁

△臨若於臨位活有傷彼處眼位亦

不能兩全總因蓋強投以致展轉

受累

○黑臨至臨紫通之著法

△臨至臨恃上角輓蓋不懼打劫臨

粘劫勝定

臨會

臨會

臨會

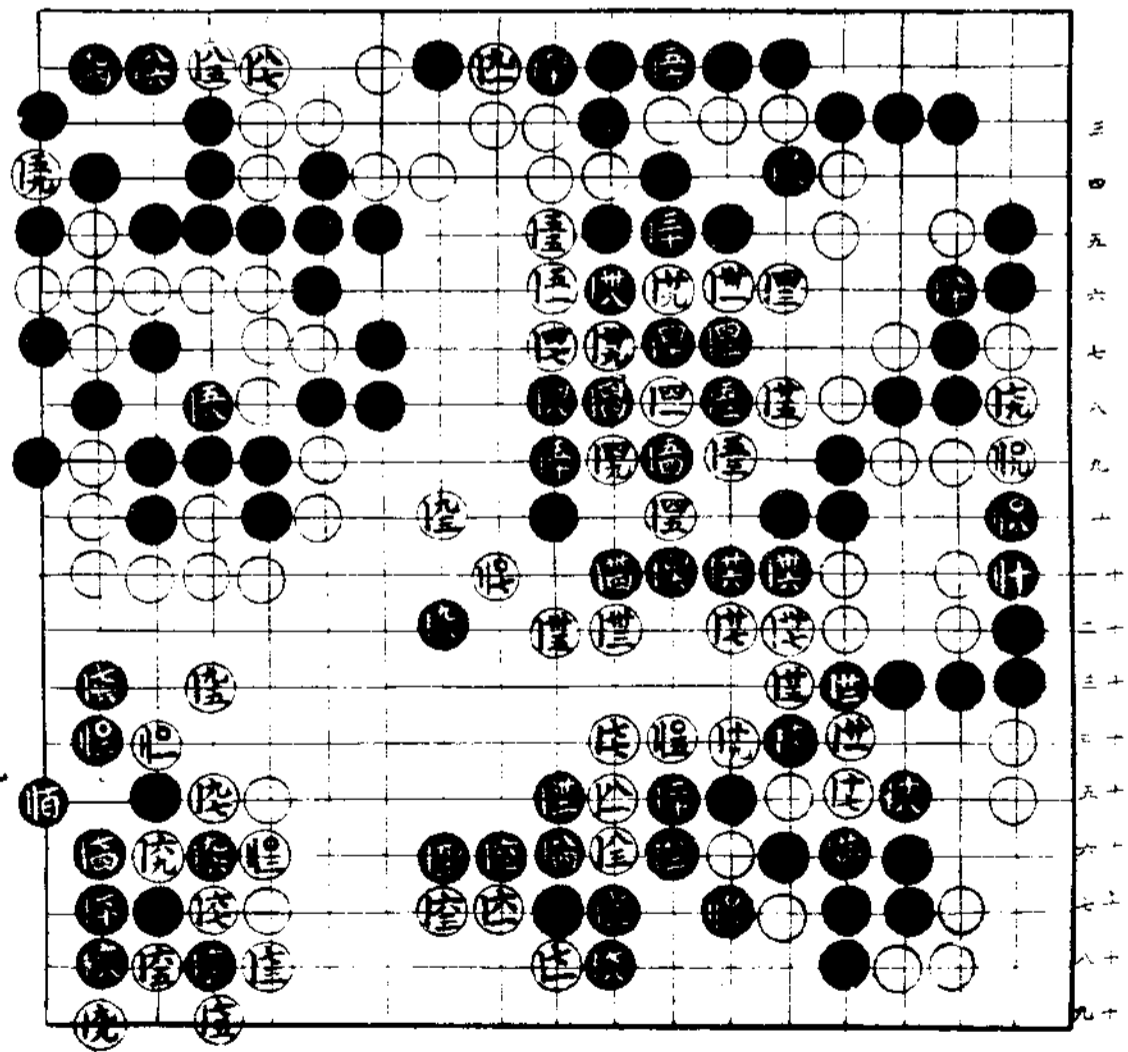
臨會

臨會

臨會

臨會

19 18 17 16 15 14 13 12 11 10 9 8 7 6 5 4 3 2 1



十九

定石欄

第一期目錄

置棋定石頂手篇

置棋定石大桂馬篇

小目一間高掛定石

高目定石

本期所刊均係轉譯于高等圍棋講議錄
現擬刊印圍棋叢書出版後即停止登載

置碁定石項子篇 上段湖越憲作

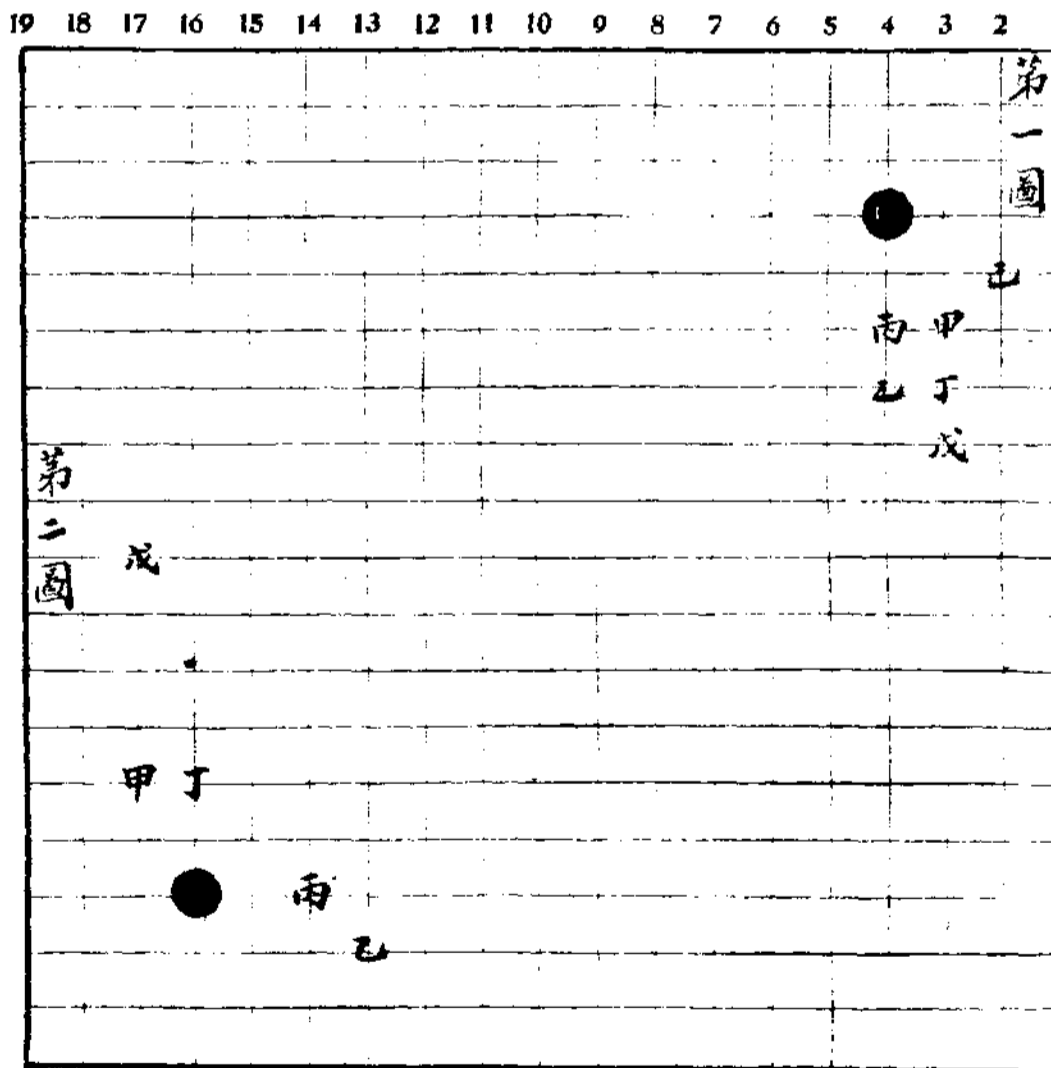
第一圖

白對置石之攻打普通于甲乙丙丁
 戊己六位中選擇而尤以甲位(三六
 侵分)最為普通其次則以乙位之二
 間高掛丙丁之投較諸甲乙之位為
 劣戊位雖子較遠攻味極薄己位過
 低除有特別形勢之外普通不用

第二圖

白攻黑之應子 白如于甲位侵分
 黑于乙位大飛或于丙位跳或于丁
 位壓然亦有不應者亦有於戊位夫
 以反處于攻者但比較上以乙丙丁
 位應為佳如敵于力量相等則于戰
 畧上亦有講究之必要但受四子以
 上棋保守定石以簡明應接較為佳
 耳

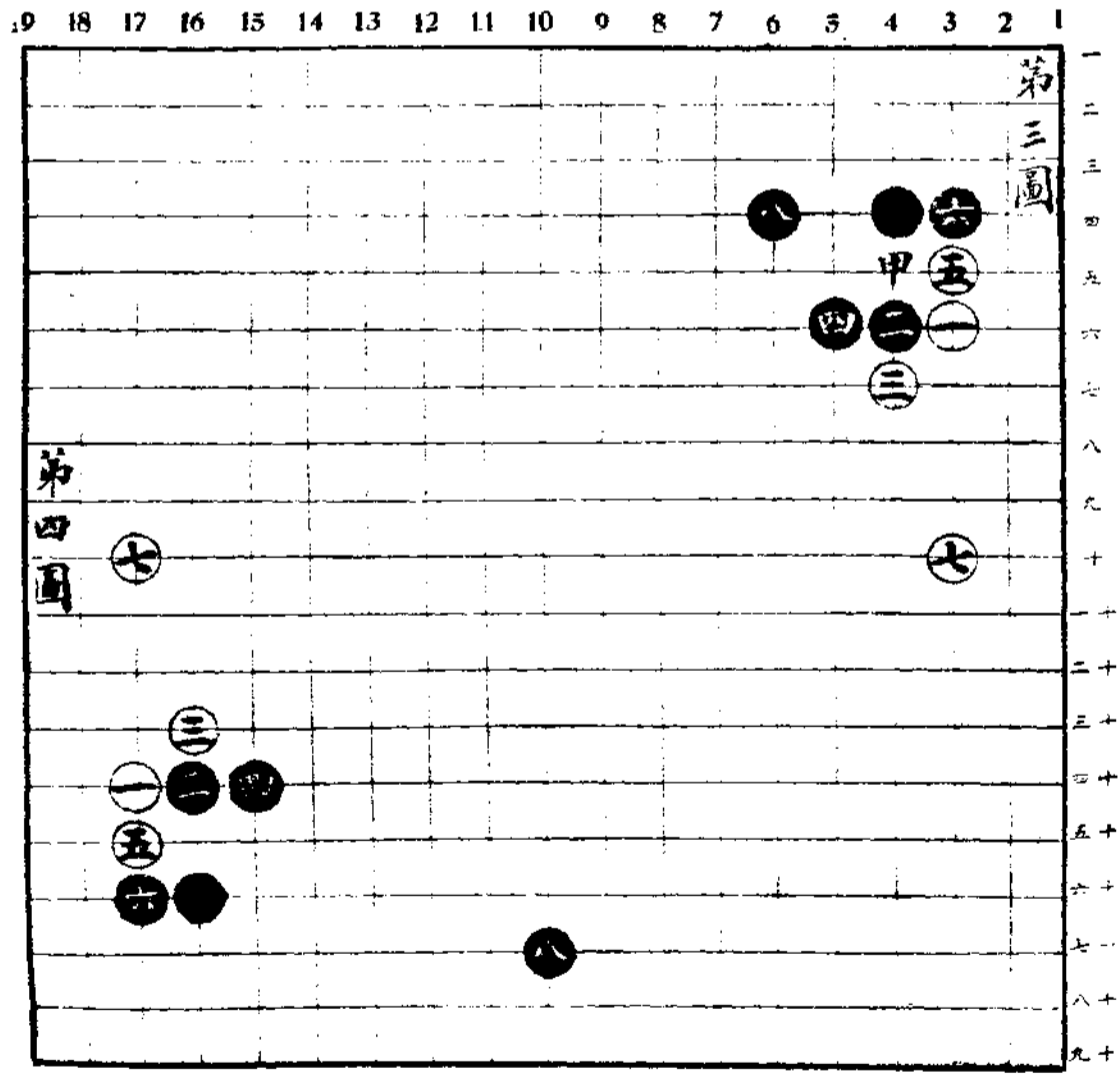
第三圖



白于一位侵分之時受四子以上之
 棋局有一隅 此種方法應願佳二
 歷為鞏固角地 抵禦侵畧並提早解
 決使對方不得充分發揮其力量黑
 二應白三板最為普通因之黑四長
 但此手亦有于五位虎者白五欲圖
 侵入角地故黑六倚之白七折後黑
 八折蓋防白于甲位衝斷也本圖至
 八手為置碁根本之定石而為黑白
 兩分之形勢猶來置碁黑之始終守
 角及抵禦白之侵畧最為緊要白如
 有機會將立即侵入角地奪取黑之
 根據而逼迫致于二為制敵人作戰
 堅實之應于且為保守角地最適當
 之手法

第四圖

一角之定石如前圖黑八手為正應
 如四子或五子局之布石以左右兩



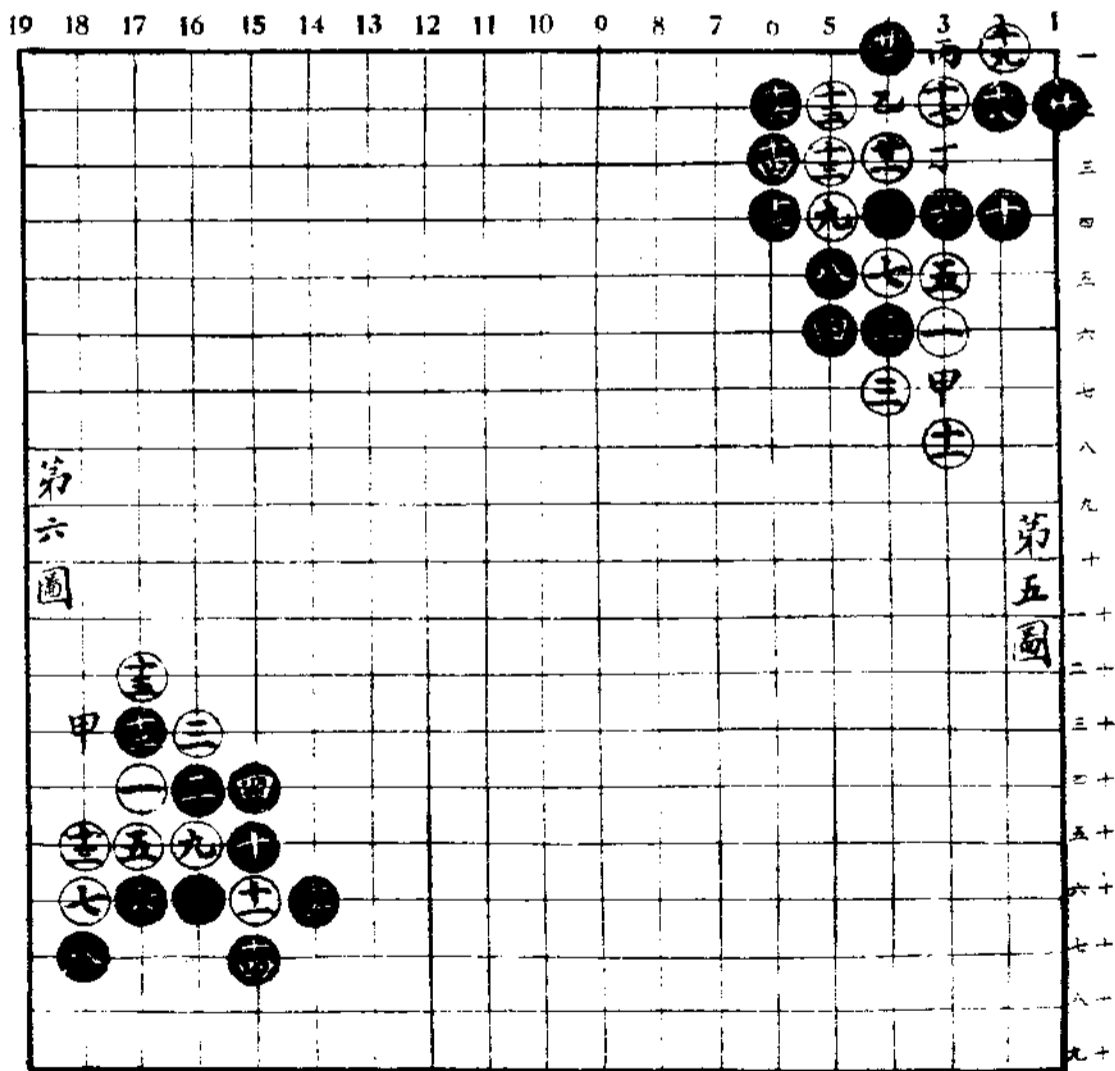
角中心點之下寬拆亦為布向之安
 燕其解法于後詳細說明

第五圖

白如打破第三圖之定石如圖七九
 之強硬衝斷此種手段絕對不許可
 欲對付白之無理黑十位立至要因
 可于甲位斷取三子故白十二不得
 補黑再十三位打白十三位長黑十四
 下直至十五手為黑勝如白十五手于
 位夫黑仍于十六位長白十七位長黑
 十八位衝白十九位打黑二十位接白
 廿黑廿九結果黑勝白七九之衝斷黑
 知上列之應手可處置白之無理

第六圖

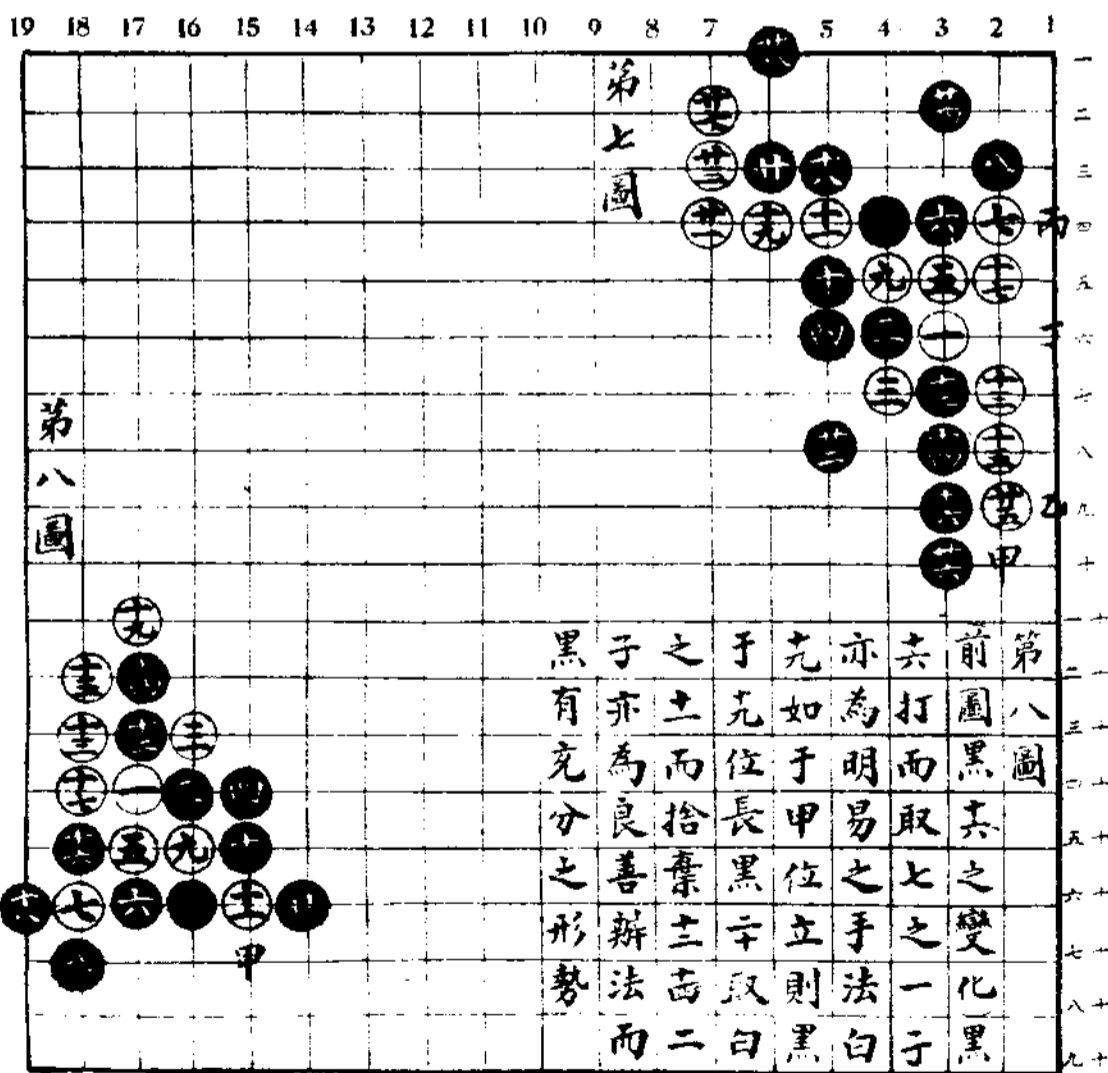
如上图之衝斷被黑于七位立則白
 失其勢力因此先于七位扳再于九
 十二衝斷黑十三手之衝至要如此着法
 覺為危險亦頗有之然此子可作為



棄子而于十六位提子以斷絕騷擾以故立手最為緊要再黑占之時白十六長黑甲位長勝

第七圖

白子以前圖平安之兩分不能使黑受迷故白于黑之立時試用十三五之強硬手段白于七接之時黑先于六于位打活角再于三抽取白三之子為頗簡單明瞭之打法白三曲黑占虎白五黑其白七黑其八細該方面即告一段落然此結果之得失白不但于十三五並行使逆手而處位極低為棋家之所忌且三之手極重要乃被擒而黑之外部構成形勢雖三若以先手封角但如被黑于甲位曲白必須于乙位立黑于丙位扳白不得不於丁位做廢其結果白為失利極易明瞭



第八圖
前圖黑其之變化黑去打而取七之一子亦為明易之手法白先如于甲位立則黑于九位長黑于取白之土而捨棄立占二子亦為良善辦法而黑有充分之形勢

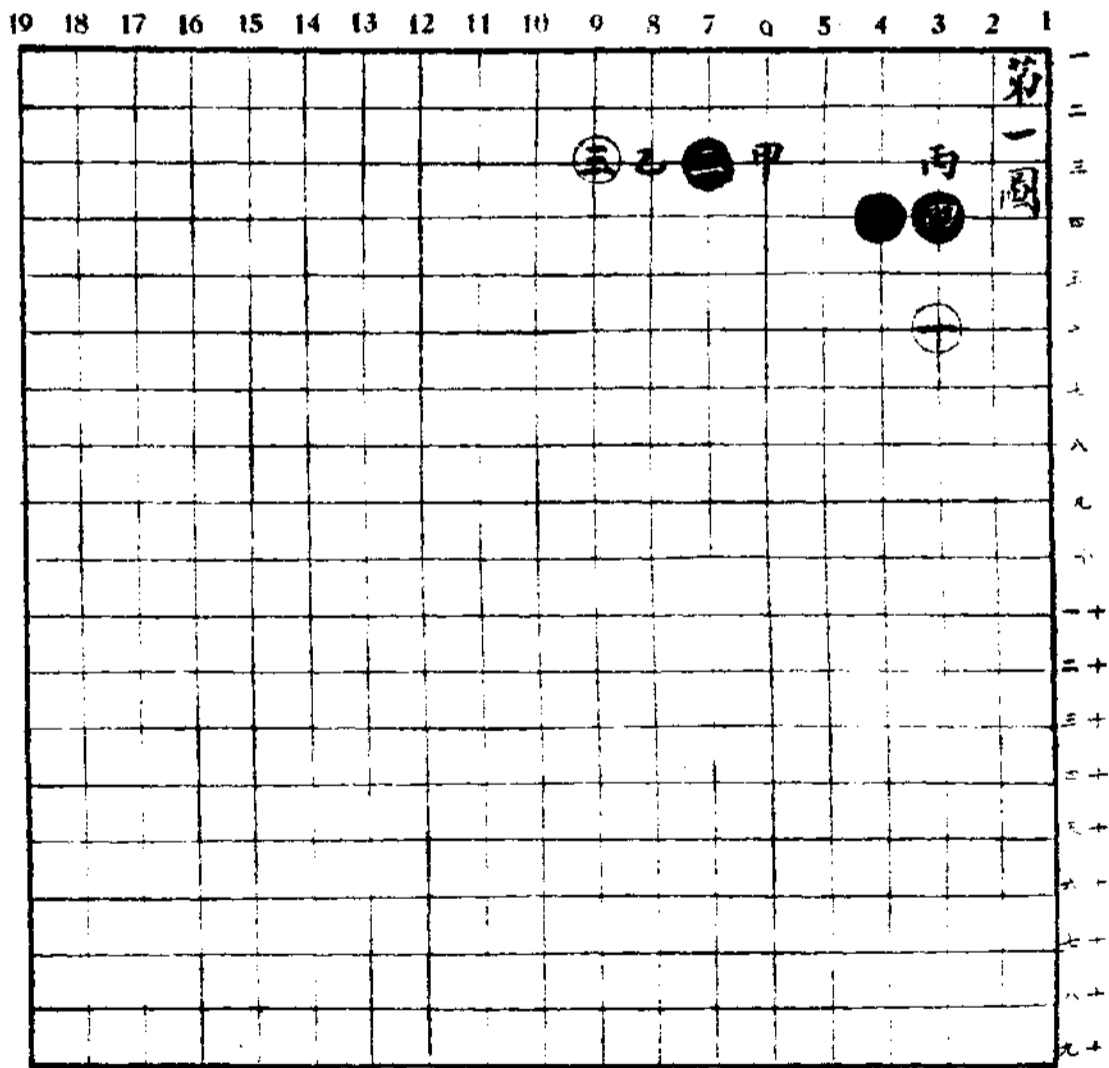
置碁定石大柱為篇 其善多文子

第一圖

白一之打黑二位應名為大飛大飛
為置碁定石中最普通之應于其用
意為保守邊角同時可向側面發展
若于甲位小飛雖形勢堅固而其地
域甚小發展力較為薄弱如于乙位
開拓地雖大而甲位難免受侵二者
均非中庸之道以故二位之開不過
分堅硬亦不過薄弱極為適當之應
法置碁勝負注重于角之爭奪若黑
詳細了解角之定石而不誤用則不
易致敗若黑二之時白三位詰黑四
位立(立)玉柱角之地域確足白于黑
未立玉柱之前可先于丙位黑奪取
角地亦一着法

第二圖

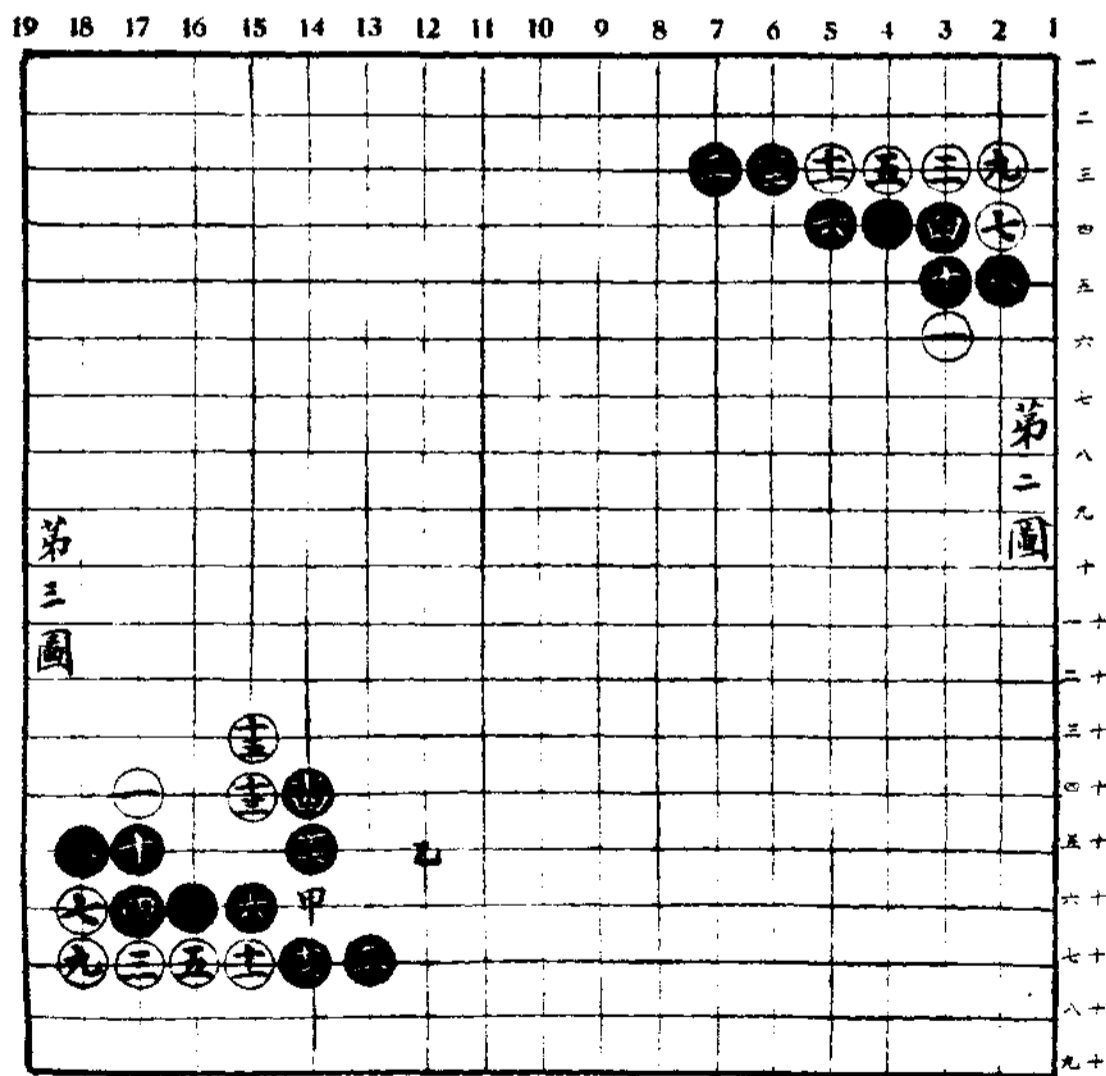
白三之手改為三三點角黑四為善



透之應手以截斷三與一之連絡而
使白于角內活黑六亦有二位板者
須視其左右形勢之如何但有被于
六位截斷之危險故多于六位長接
為穩固白三起至黑十二止為白三三
對於大飛攻打之基本定石而為兩
分之形勢此路定石白取角而黑于
外邊有一堅固之形勢築成中原發
展之起原足以償角之損失而有餘

第三圖

白三飛之時黑高壓為要點縱使白
無甲位被斷之虞高之手亦不可省
假若不應白可于對角方面引征佔
領要點以窺甲位之斷如黑防甲位
之斷則要點被佔領且有連連續二
手攻打之虞白即不引征而看于六
位黑甲位接白乙位飛其結果不但
黑形勢崩潰而地位壓低且失去中



原發展之致力

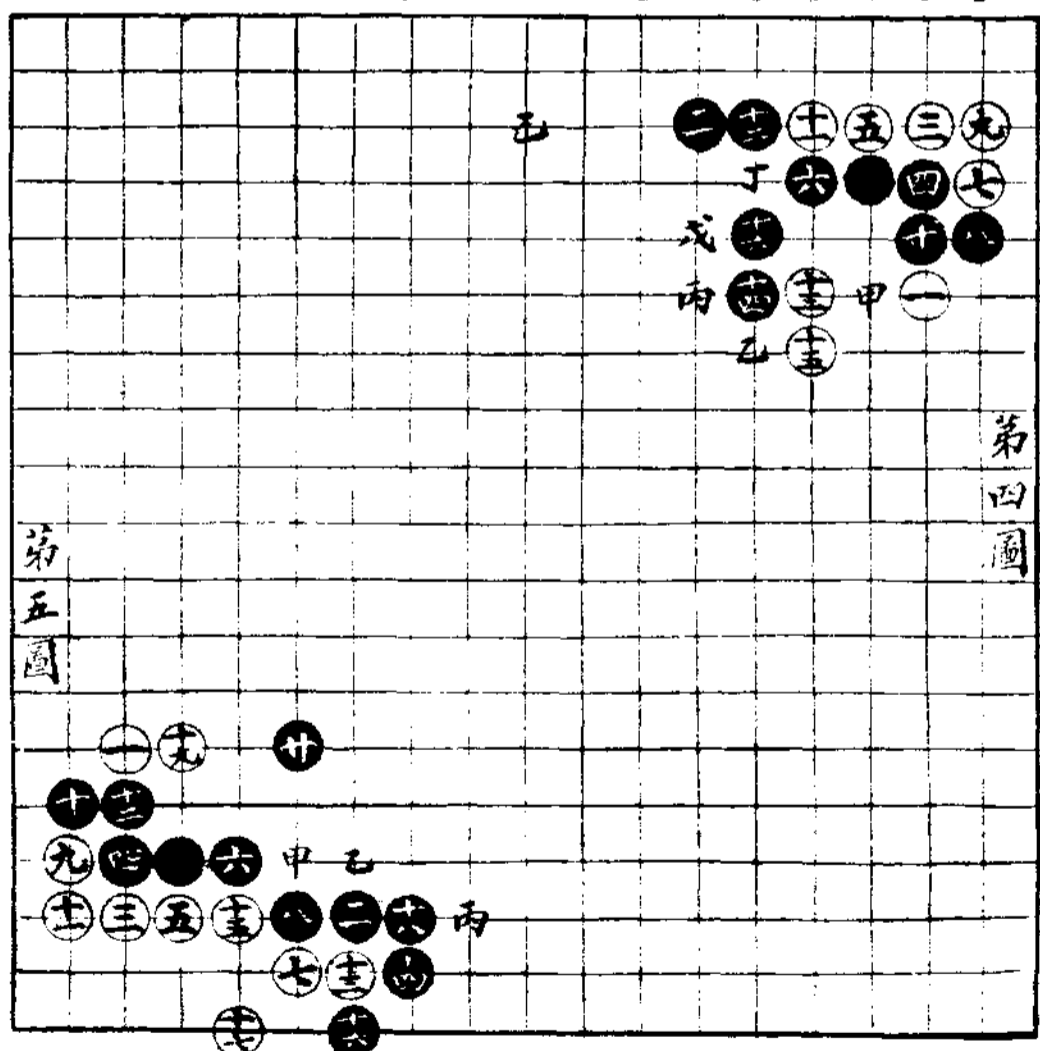
第四圖

白如看黑三之飛黑甲位扳甚佳
 白五如乙位扳則黑六于丙位長總
 而言之白三黑四均極重要之點
 白不于三位飛而立即于丁位斷則
 黑戊位如
 白三如于六位打為無理手段若黑
 懼被截斷而于丁位接白三位退成
 一有利之勢故黑必須于甲位扳白
 不得已而于丁位斷黑已位拆二結
 果黑雖被截斷後兩方形勢極佳而
 白子益形其孤矣

第五圖

白七之飛黑八位應至要若八于三
 擋則白九黑十白十二黑十三之時白八
 位衝黑甲位擋白乙位斷黑丙位跳
 雖不致即被攻擊但其形勢易于混

19 18 17 16 15 14 13 12 11 10 9 8 7 6 5 4 3 2 1



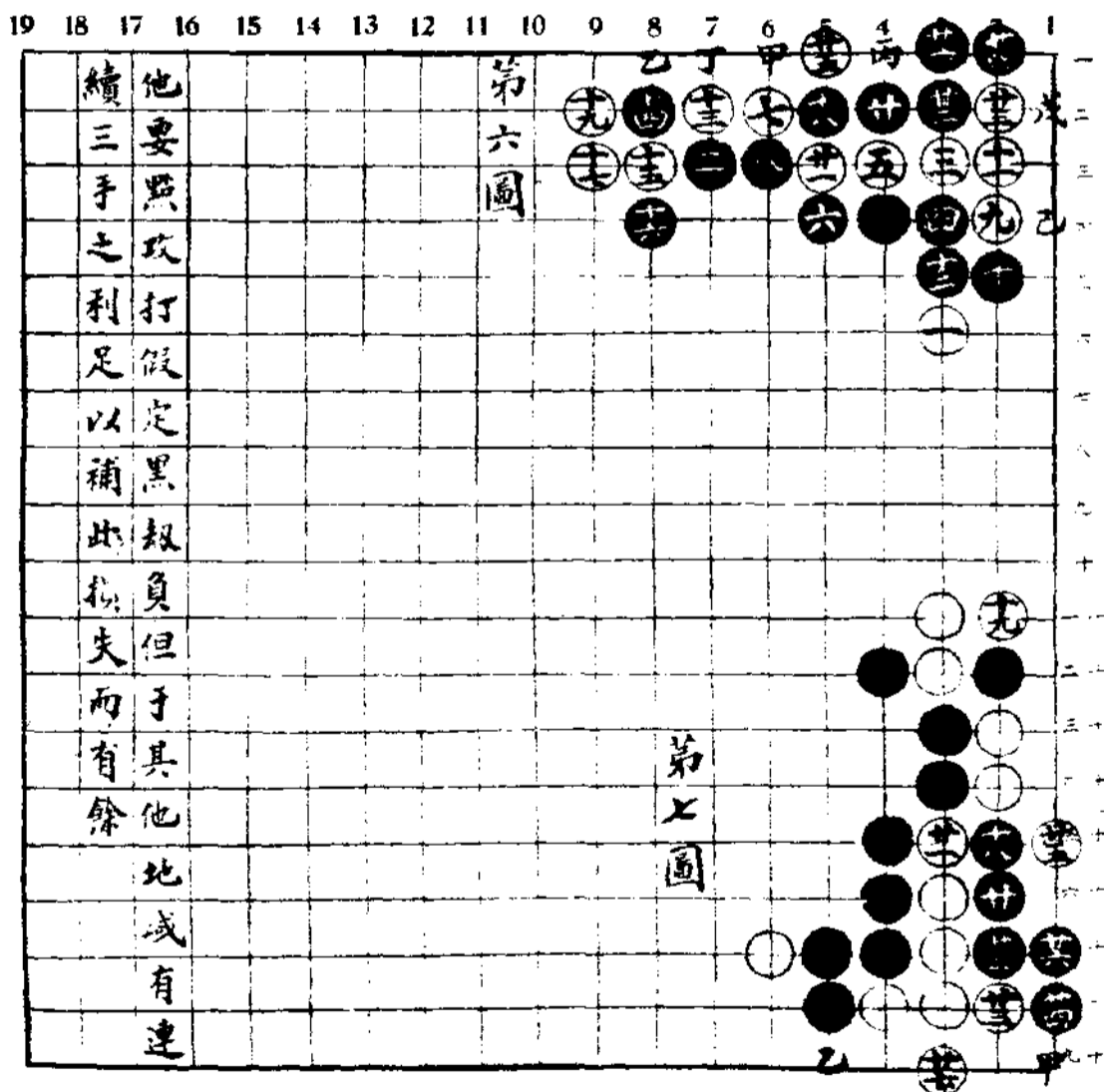
清黑八之應至為確當黑子應當然
總之此路定石使黑外勢更形堅固

第六圖

白五善通于二位應然欲衝破黑之
封鎖而內外發展如本圖之五位斷
以生變化者有之此種定石至白充
手為止為必然之步驟黑子之手有
兩種著法一則于位長以取白之數
子一則于二位接而保留角地之劫
殺黑如欲取白之數子決不可先于
甲位喫白于乙位提而後于二位長
若如此則黑苦之特白共位撲黑兩
白丁而成為劫取故甲之喫為自緊
氣之惡手切不可隨手為之如圖黑
共白戊黑己黑寬一氣勝

第七圖

黑共之手白若立含劫爭之手故亦
為不得已之一法黑可不應而于其

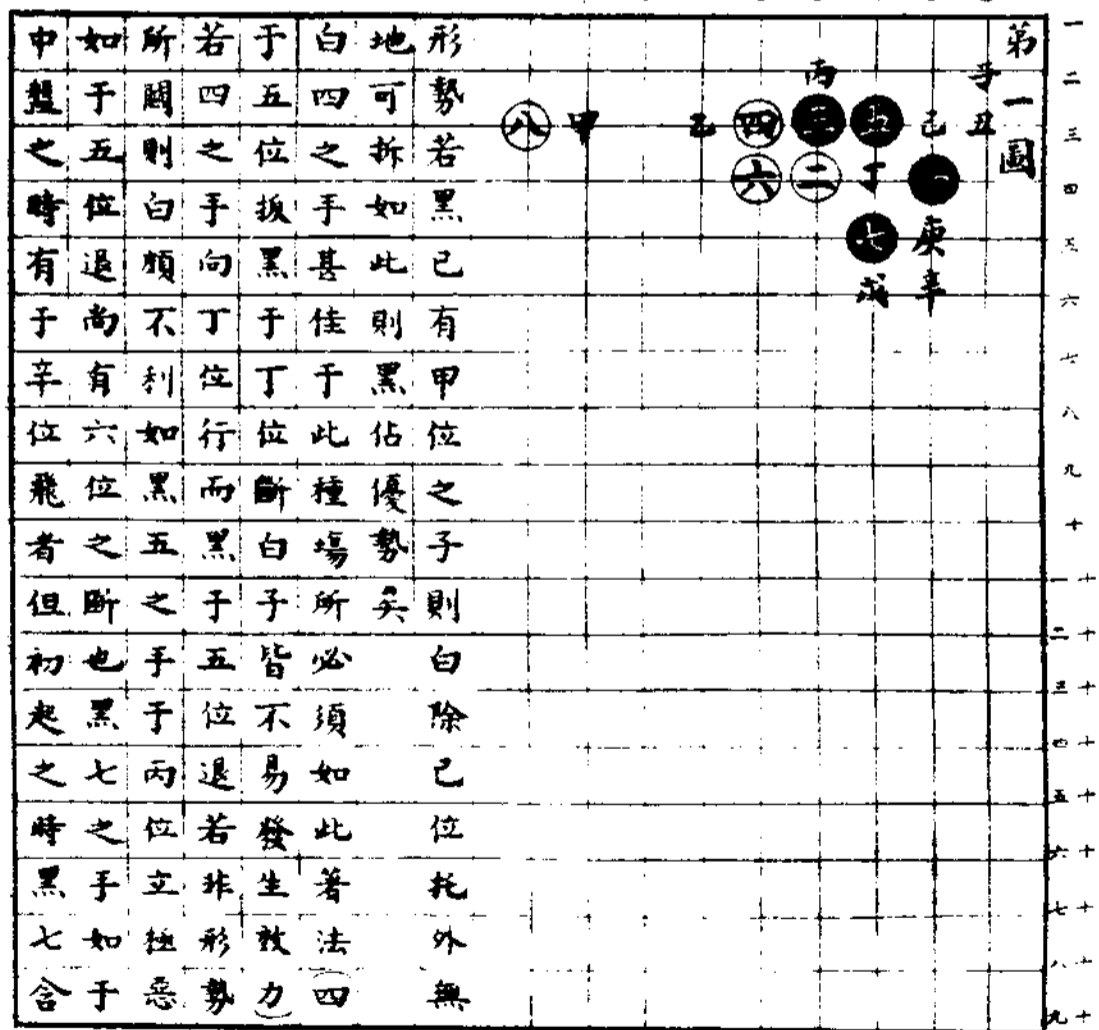


小目一間高掛定石 七段 岩佐銈

第一圖

圖中一五之位即係小目
 黑於據一位之時白於二位攻此類
 定石名為小目一間高掛此種高掛
 之手段殊少意味而白字畧損于局
 面之初應于三位掛但于三位掛時
 常忌黑于甲位夾故于二位投黑于
 三位托係穩當而有力之應法若黑
 不應則白于己庚戌三位中擇一點
 攻打則黑殊感侷促若黑不于三位
 托而于五位夾則白于三位立黑勢
 不能不于辛位飛而被白于甲位開
 初學者常于三位時投戊位此種應
 法須黑己于甲位投于方為要點不
 然被白于己位托黑于丑位扳白于
 五位退黑不得于子位立(因于位目
 數極大)而白仍于甲位開成恰好之

19 18 17 16 15 14 13 12 11 10 9 8 7 6 5 4 3 2 1

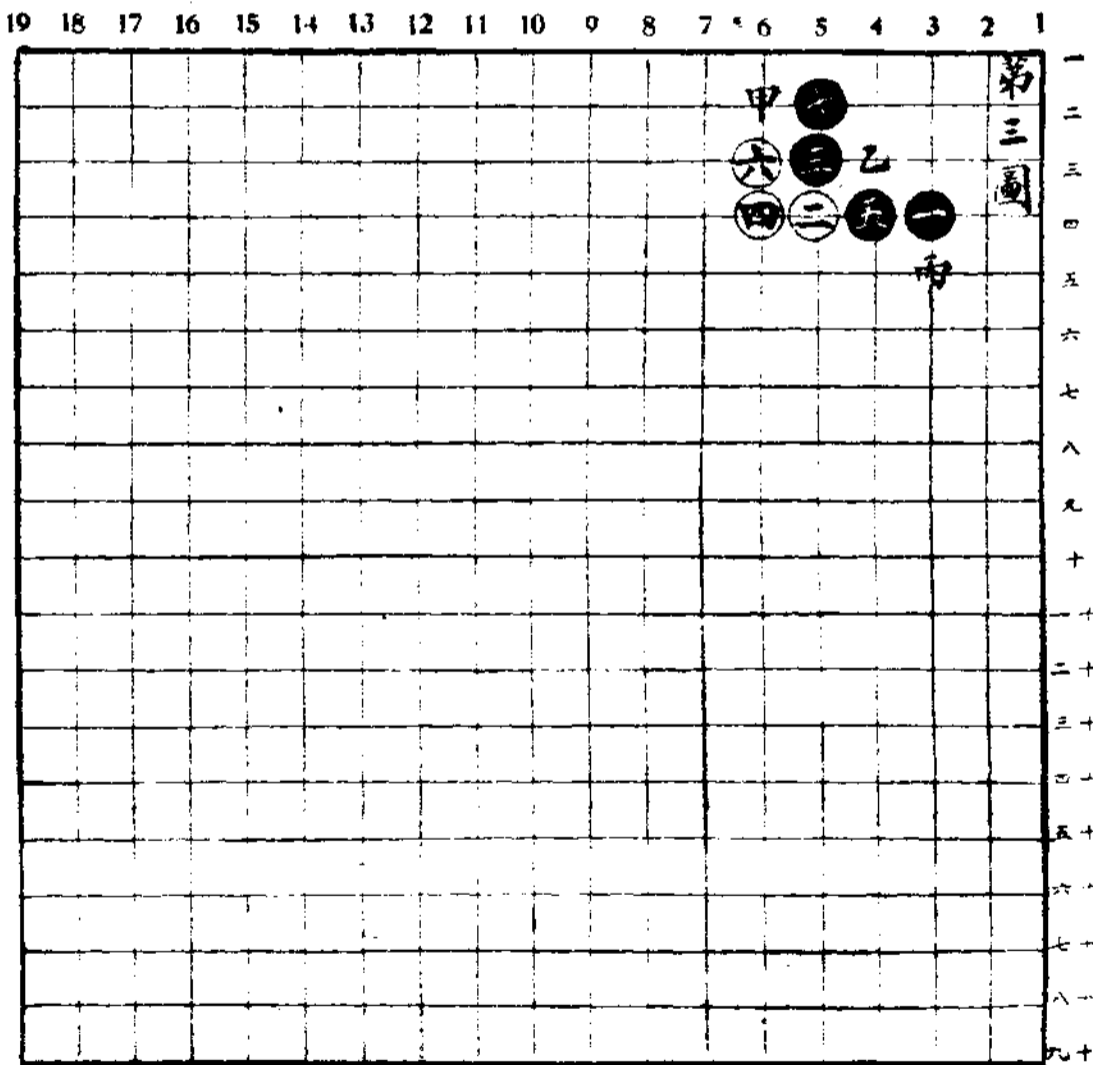


廿四

黑損失極重如圖白于十二位長黑十三位為不可忘之要點如白于十三位立則被白淨封而有于九位打提及先手扳此後黑可于甲位夾而白不得不予乙位夾黑亦于丙位夾以鞏固邊勢此種着法趣向極為濃厚

第三圖

本圖由于白四手之變化白四如于六位扳則黑退回後白不得不予四位接故先于四位退以觀黑之應法如黑于乙位退則白仍可于六位長而或可用丙位之壓故黑不予乙位退而于圖中五位手使白不得不于六位立而黑之七亦不得不然也白如于該邊有形勢甲位之立可成一堅強之壁若黑于甲位曲則該角頗佔優勢如圖白不過採用先手之

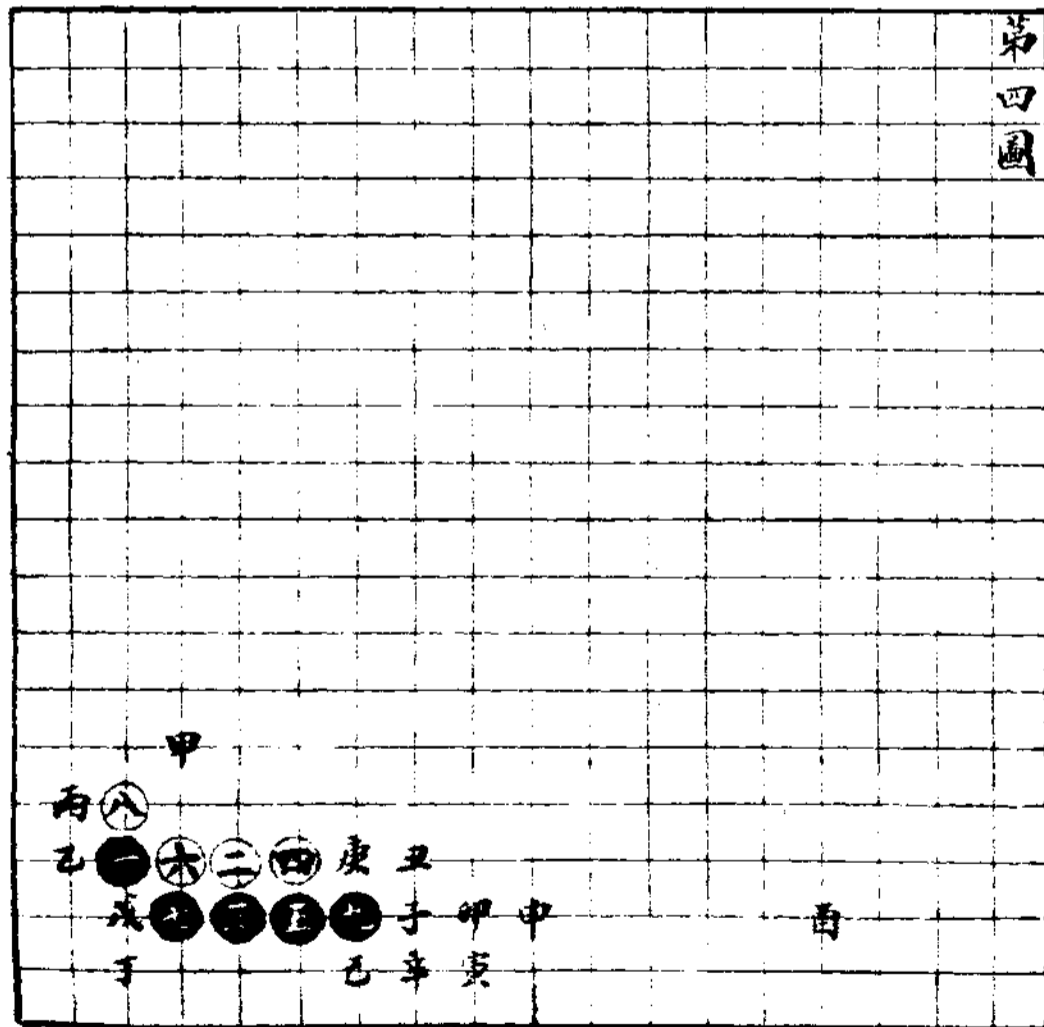


侵分

第四圖

本圖由于前圖黑五手之變化如本圖黑五之手意欲白于九位扳而黑于六位平若如此則白過損故不得不于六位長黑七白八均當然之着黑九甚佳如圖粗觀之黑九似應于乙位立但如白佔庚位黑再長白再于丑位長黑于卯位跳如此黑雖先于一位布子而其位甚低佔地不多殊少意味若黑九于庚位扳則將發生非常之變化白于戊斷喫黑如乙位長白于丁位立黑除于丙位曲外別無他法白再于九位斷黑如乙位打白于子位長黑如再長白亦跟長黑收戊丁兩子白中原之勢極厚再黑九扳起時白于乙位打黑于戊位接白于甲位虎黑亦不能佔優勢

19 18 17 16 15 14 13 12 11 10 9 8 7 6 5 4 3 2 1



高目定石

五友 福田正義

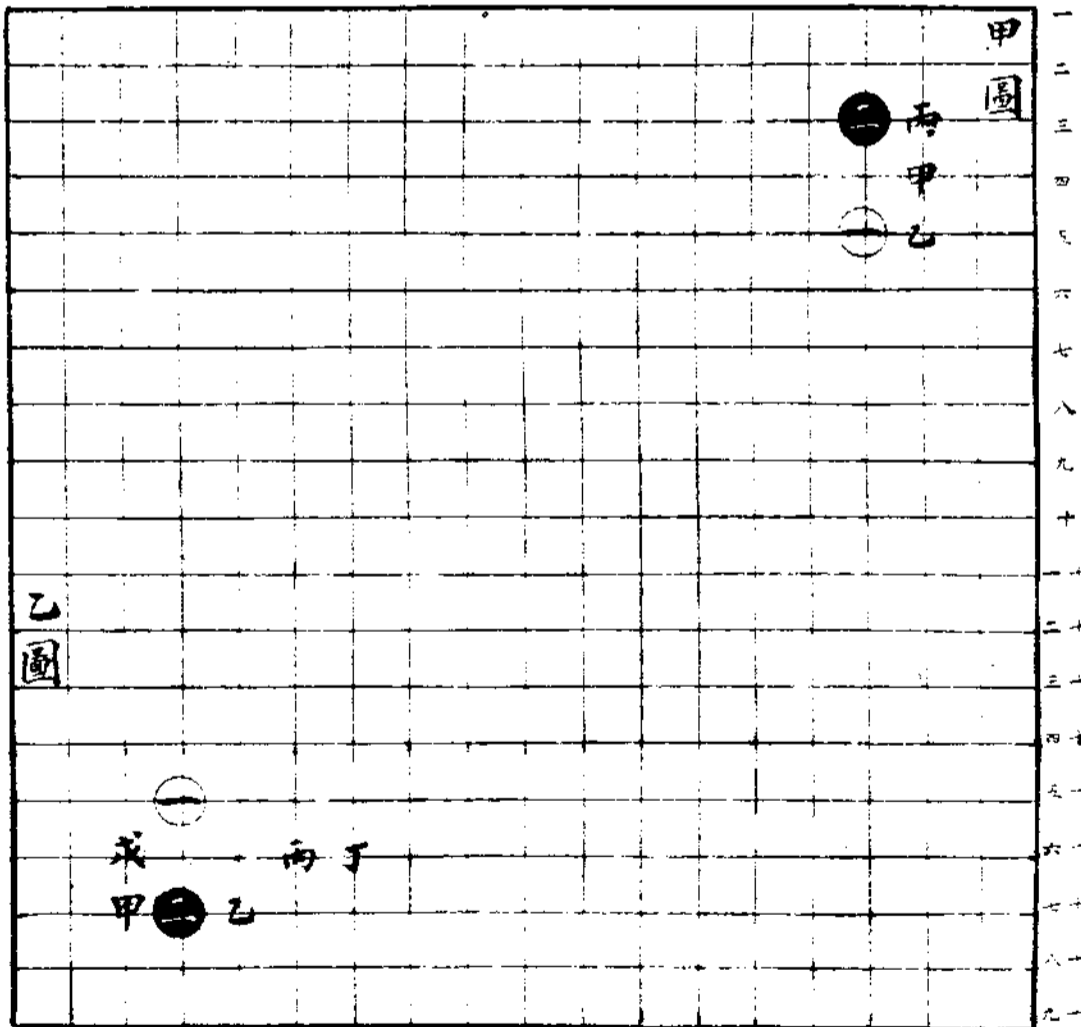
白一為高目

高目之手廣言之係欲壓低角之地
 位而取外勢較諸小目目外似為積
 極蓋小目目外等以實地為主而高
 目則以形勢為重也高目之攻打如
 圖二位最為普通然以外勢而言亦
 有於三三投子者
 黑二之攻打白可于甲乙丙丁四點
 擇一以應亦有不應者黑二之手如
 于三三投子或三位投子亦可而白
 之應法亦甚多

第一圖

白三五手後欲向七位拆地黑六不
 應而先于七位投者有之但如圖似
 較普通再黑六甚低頗似無活動能
 力然將來可于甲乙位發展黑六亦
 可于丙位飛白于丁位拆黑可于戊

19 18 17 16 15 14 13 12 11 10 9 8 7 6 5 4 3 2 1



共

位左右拆地白七頗穩子丑位故可拆但有被打入之可能究以何點為佳則須視乎左右之形勢也

第二圖

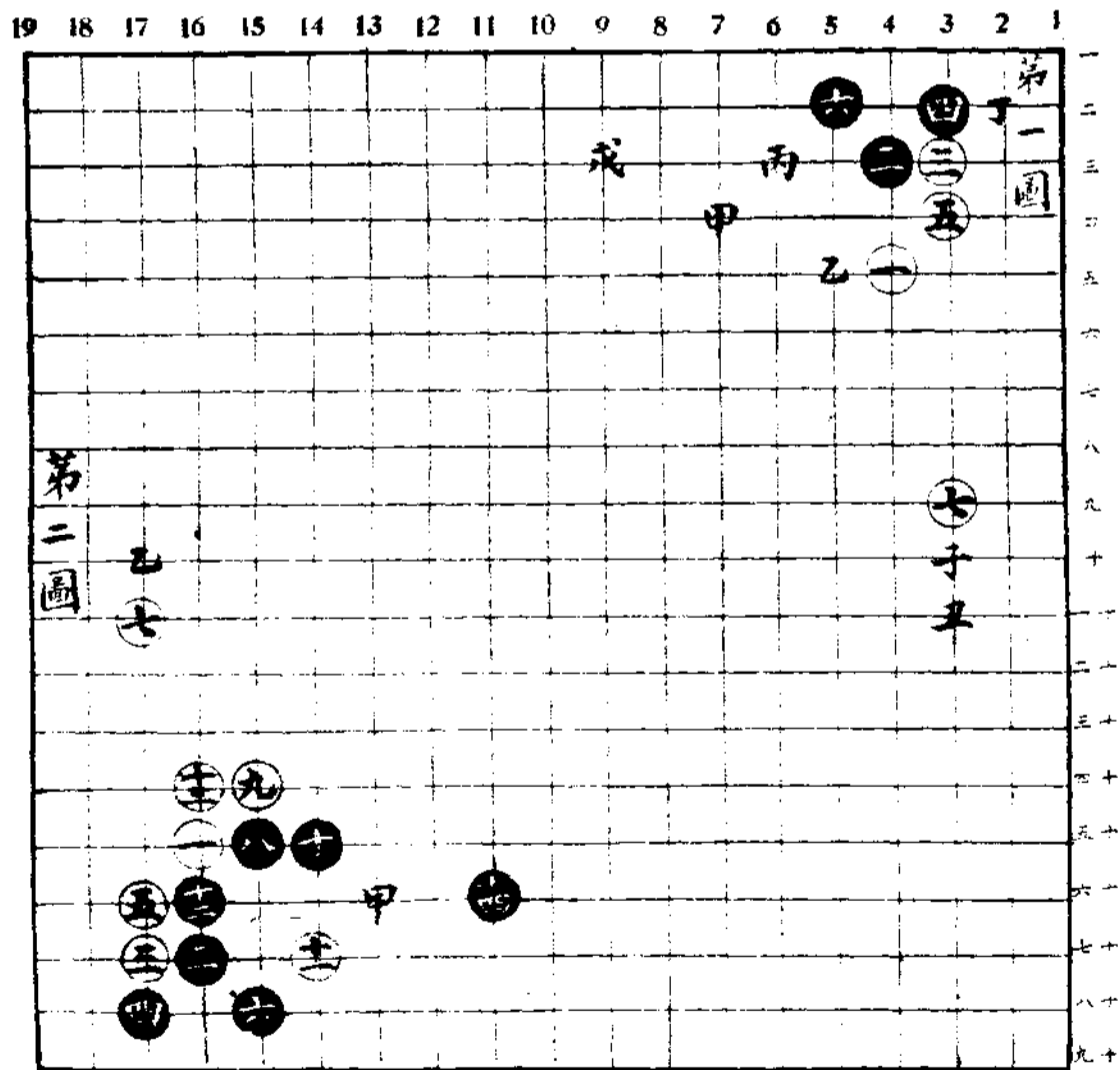
如前圖白七之拆黑可搶先不應但于八位壓或于甲位跳均可設于甲位開則白七拆局勢稍緩

如本圖白九黑十白于十二點意欲黑于三位搖而白于三位接係一種甚有意味而巧妙之著法

黑十二意在擋止之出路而拓取地域本圖應注意者係黑八之手須白七之開甚狹方可若白于子位開或于子位以外之寬點開均不可用八壓之打法以造成白優厚之形勢也

第三圖

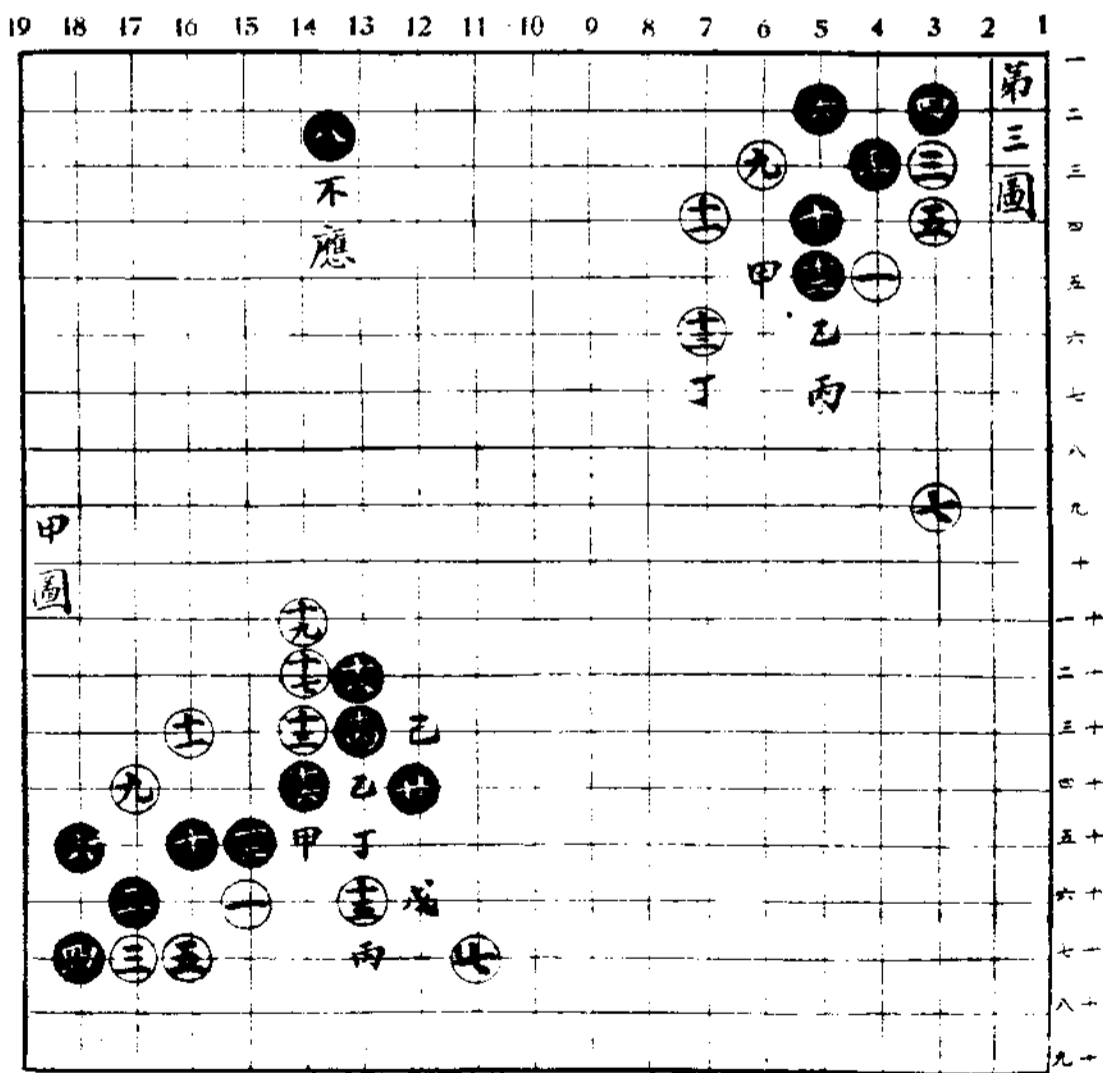
白七之時候定黑不應白亦可不應



設欲攻打黑子則九十二及甲位均可
 若白九之手意欲黑于十位夫而有
 白十二黑十三白十五之交換以鞏固白邊
 子之形勢
 白十三之時黑有三種著法或乙位長
 或丙位跳或丁位擋丁位擋之結果
 附載于後
 黑十四之手如白于其位打黑甲位長
 白戊位長則黑丙位跳
 黑六手有于乙位頂者白六位曲黑
 丁位扳白丙位退黑己位長
 黑于手後含有丁位之觀及丙位之
 虎

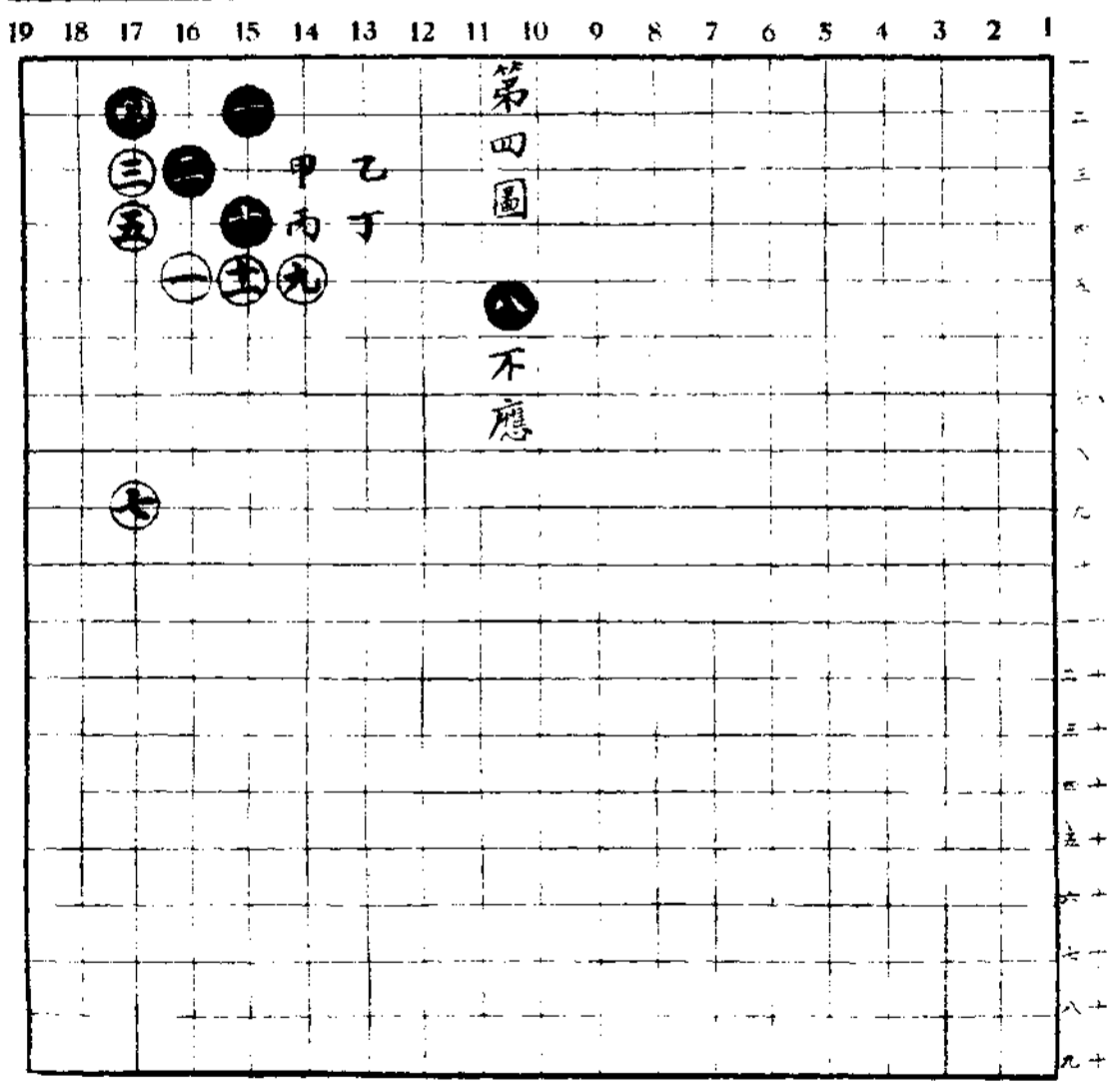
第四圖

白九跳後黑十夫白十二位粘使該面
 成一優厚之形勢
 黑十之用意欲白于十二粘後再不應
 若黑不先着十則白于甲位飛攻黑



再于十位點，白不粘，而于丙位接
 矣。如此則黑不利。然先有黑十、白十一
 之交換，雖白于甲位打黑，丙位長，白
 丁位擋，黑乙位斷，以故黑十之觀至
 為緊要。

本刊發售棋稿紙每百頁售國幣
 六角整



刊印圍棋叢書啟事

編者

我國古譜雖多而求其完美者絕少嗜奕者莫不同有斯感也東瀛于近數十年中刊印棋譜極多頗盡美善故國人多有購閱者雖然非于日文有極深之造詣不克了解敝刊有鑒于斯故擬刊印圍棋叢書以資補救深盼社會人士努力介紹共襄其成不勝幸甚茲附錄刊印辦法及預約

規則于後如有明見請示其詳

圍棋叢書刊印辦法

本叢書為分集發行制度第一集為定

石剖晰(廿六年內出版)第二集為布局

研究(廿七年內出版)第三集為實戰講

評(廿八年內出版)第四集為古譜(出版附載)

日期未定茲錄其目錄如下

第一集 定石剖晰

第一冊	第二冊	第三冊	第四冊	第五冊	第六冊	第二集	第一冊
置碁定石	置碁定石	小目定石	高目定石	大斜定石	新定石	布局研究	互先
大桂馬篇	頂手篇	一間高掛					
附間飛	附種篇	二間夾					

第二册	第二集	第六册	第五册	第四册	第三册	第二册
二子	實戰講評	九子局	七六子局	五四子局	三子局	二子局
第一册						
第二册						

第三冊 三子

第四冊 五子

第五冊 七子

第四集 古譜 專集(或將提前出版)

本叢書第一集售價表 出版日期 預約截止

全集售價 拾元正 廿六年內 三月末日

分售第一冊 壹元伍角正 三月末日 二月末日

分售第二冊 壹元伍角正 五月末日 四月末日

分售第三冊

貳元正

七月末日

六月末日

分售第四冊

壹元伍角正

九月末日

八月末日

分售第五冊

壹元伍角正

十月末日

九月末日

分售第六冊

貳元正

十二月末日

十一月末日

預約全集七折預約每冊八五折

預約單

茲匯奉國幣 元 角 分正預約圍棋叢
書第一集全集成分售第 冊

民國廿六年 月

日 預約人
住址

入門講座欄

編輯室

序言

編者

圍棋為最有益之消遣嗜之者頗能發展
理智涵養性靈昔年余每觀人于工作之
餘一枰相對其溫文幽雅之態未嘗不欽
羨無已然猶未嘗知其真趣也及後幸得
于圍棋界人士常往還多蒙教益不數月
亦儼然坐對棋枰埋首沈思頗有善奕之

姿態矣更進而研求其旨趣始知一局之
微變化萬端其進攻退守之方勝敗得失
之勢實寓有無窮之意味而人生處世之
道家國盛衰之理存焉

我國棋學之書本不完備而于初學之指
點猶感缺乏施著奕理指歸則具體而微
更無明晰之解說東瀛著作雖多然非于
日文有深切之研究者不克了解爰就本

刊創入門講座欄逐期刊載由淺入深俾有志之士得以問津焉

第一期目錄

- (一) 起手
 - (二) 提子
 - (三) 雙吃
 - (四) 實戰九子局
- 劉玉田幼生長九子

圍棋九品

入神坐照

具體

通幽

用智小巧

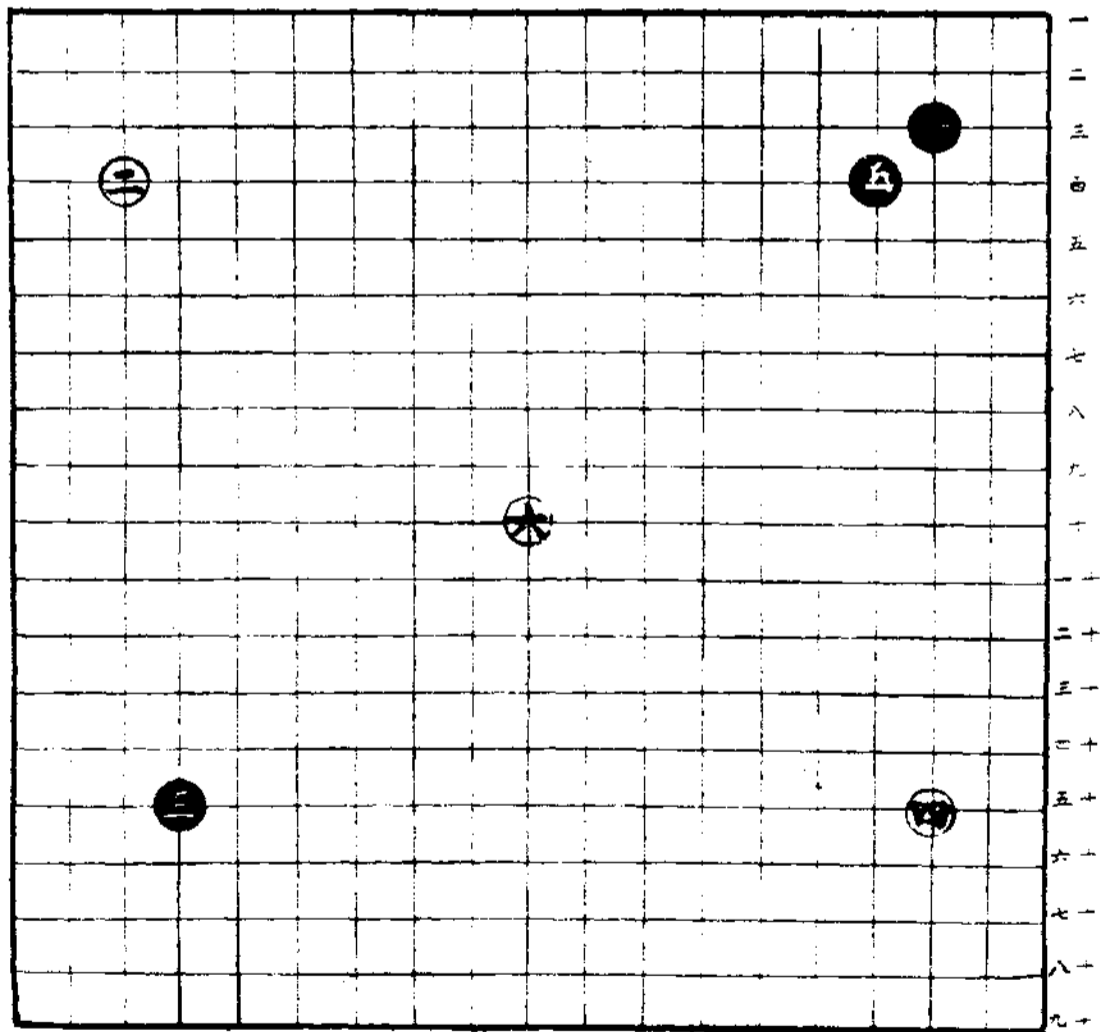
鬪力

若愚

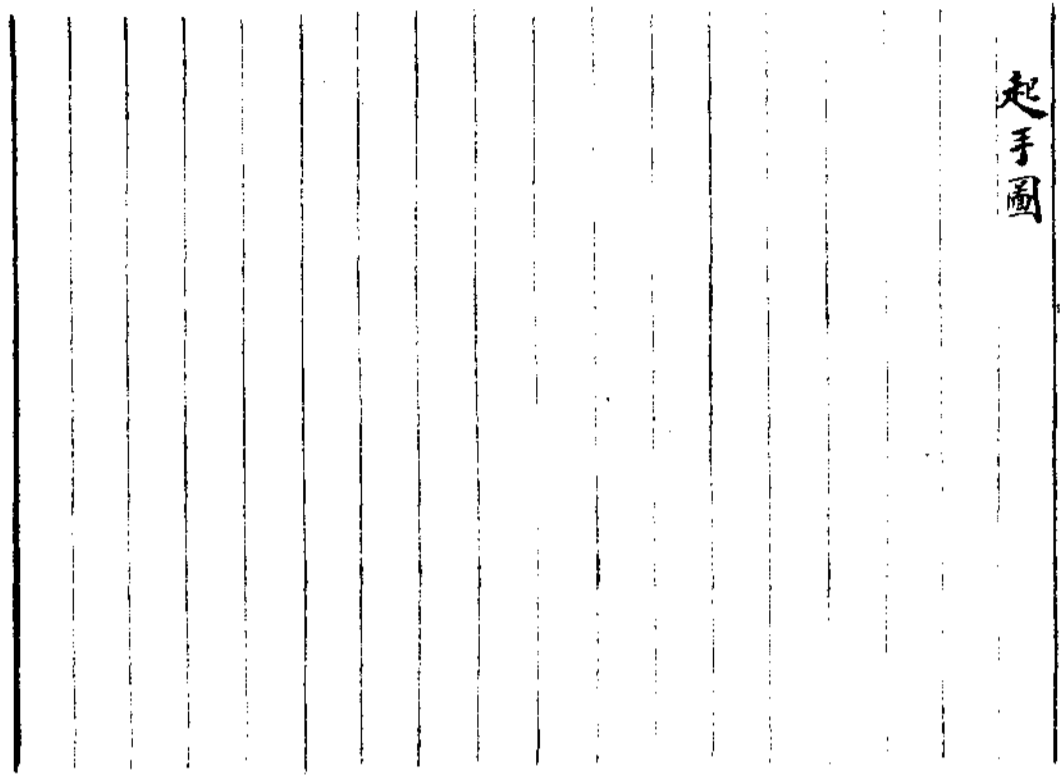
守拙

起子諸子名稱
 圖中之一名為三三
 圖中之二名為小目
 圖中之三名為高目
 圖中之四名為目外
 圖中之五名為座子
 圖中之六名為天元

19 18 17 16 15 14 13 12 11 10 9 8 7 6 5 4 3 2 1

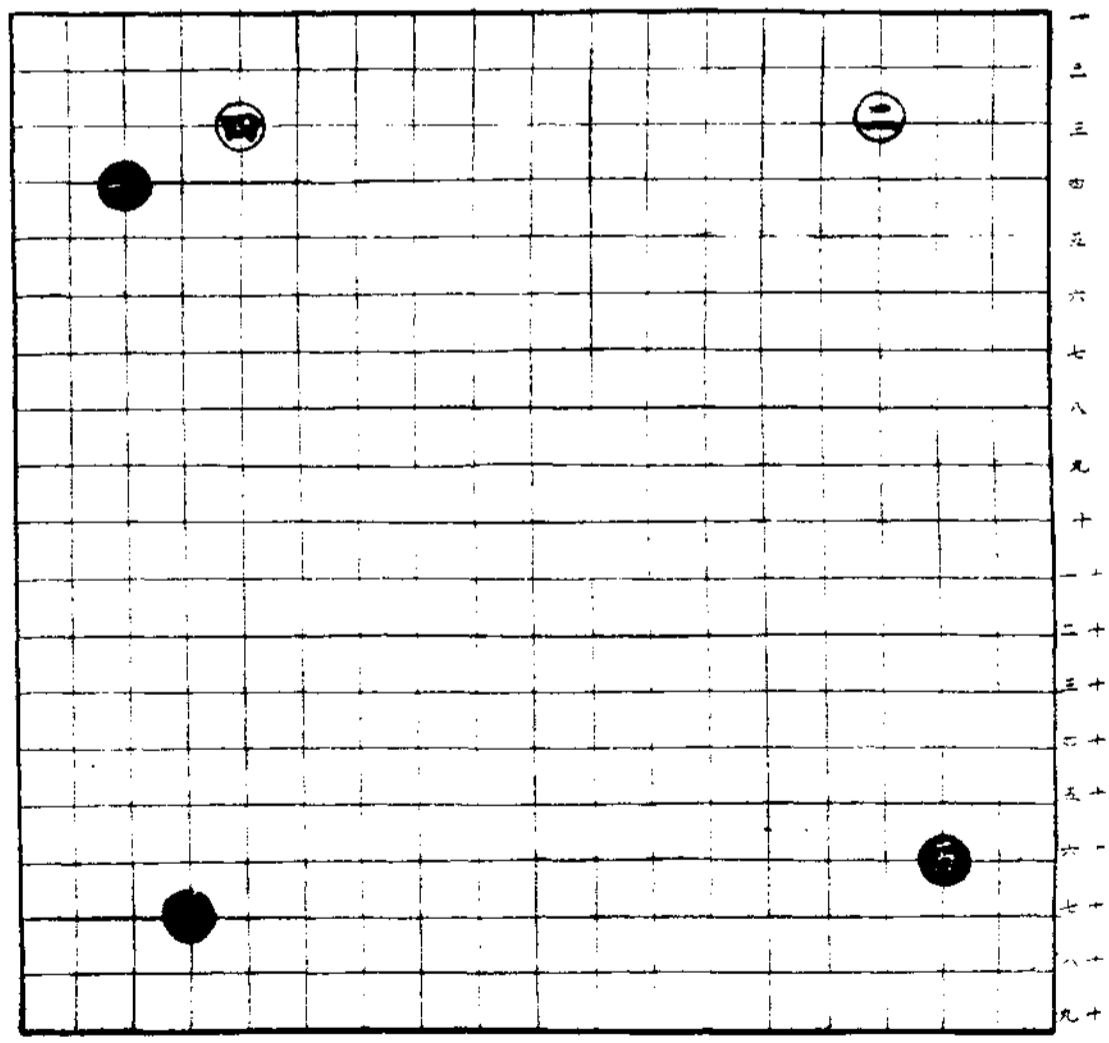


起手圖



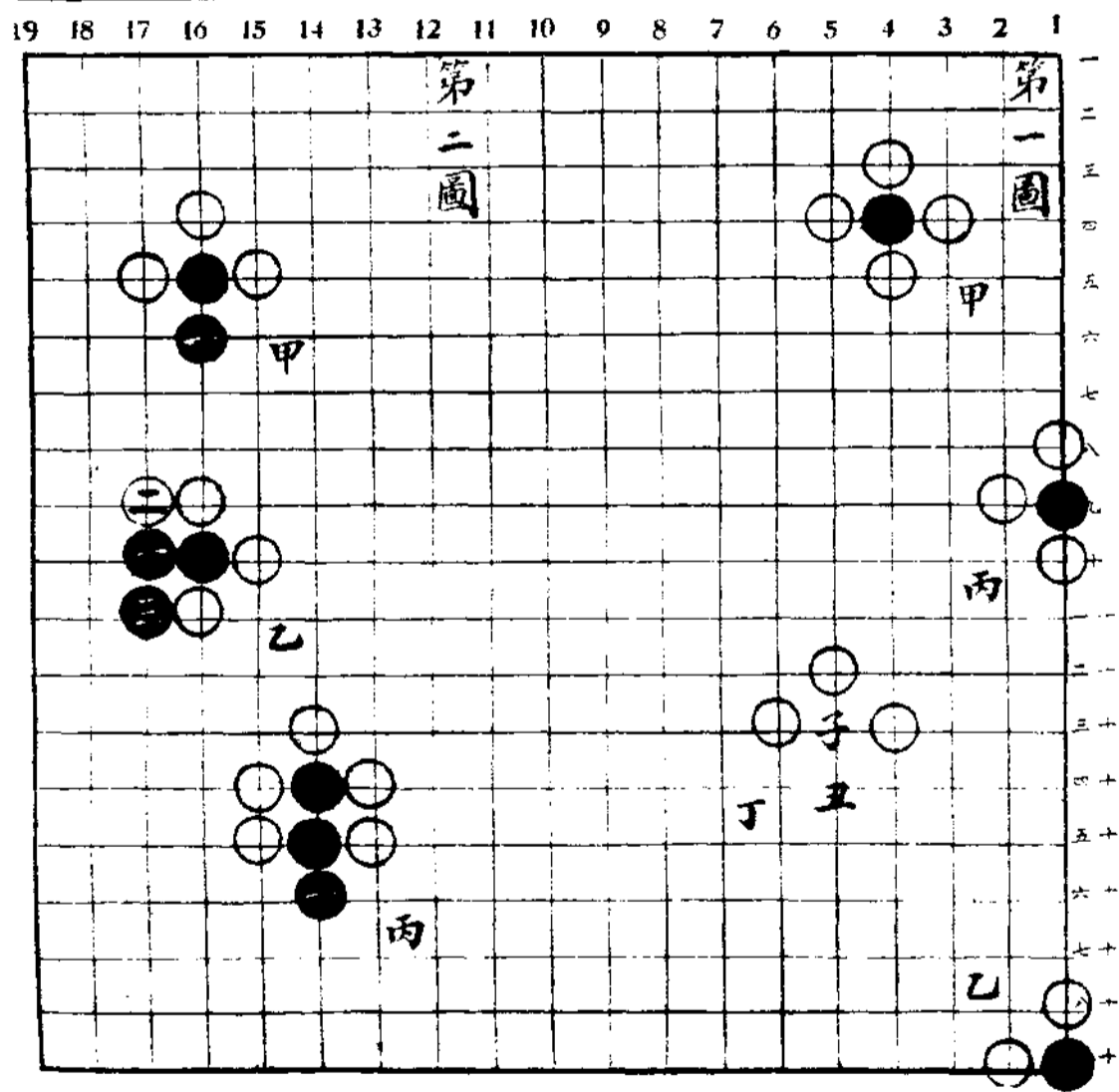
19 18 17 16 15 14 13 12 11 10 9 8 7 6 5 4 3 2 1

白



提子 第一圖
 欲提一子必先包圍之共須四手方可提取(圖甲)惟角與邊則不然角之提子祇須兩手(圖乙)邊之提子祇須一手(圖丙)丁圖白子名為虎口黑投子位則白可于丑位提

第二圖
 甲乙丙三圖黑一之手均欲逃出白之包圍以免被提

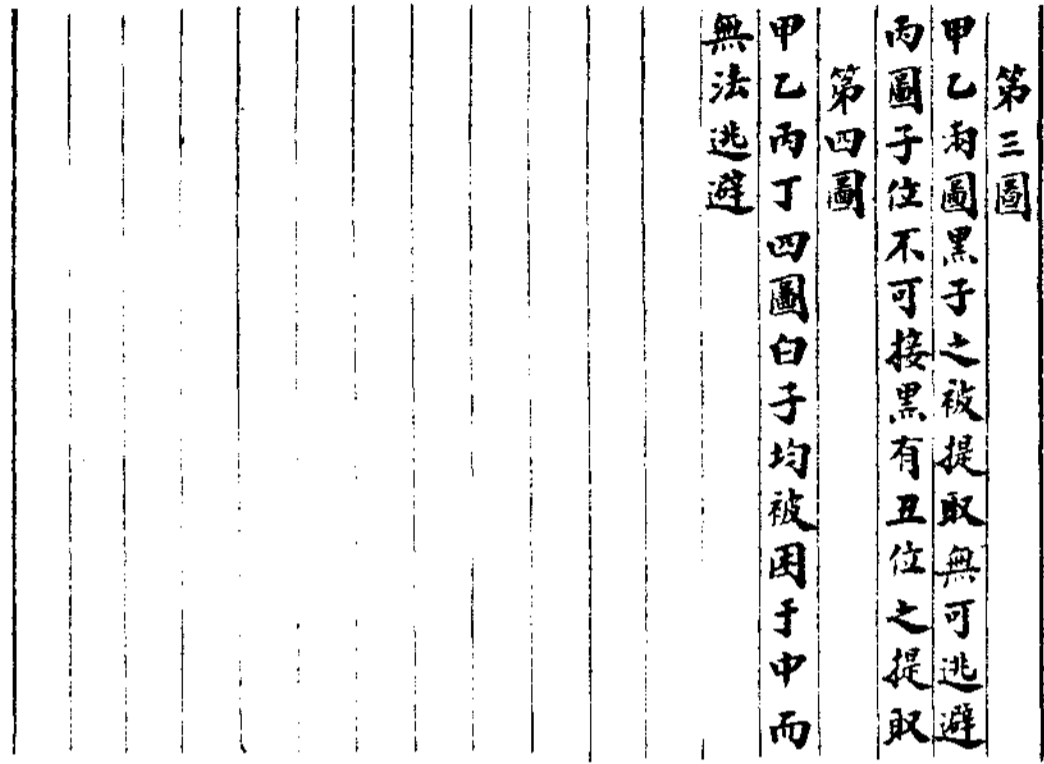


第三圖

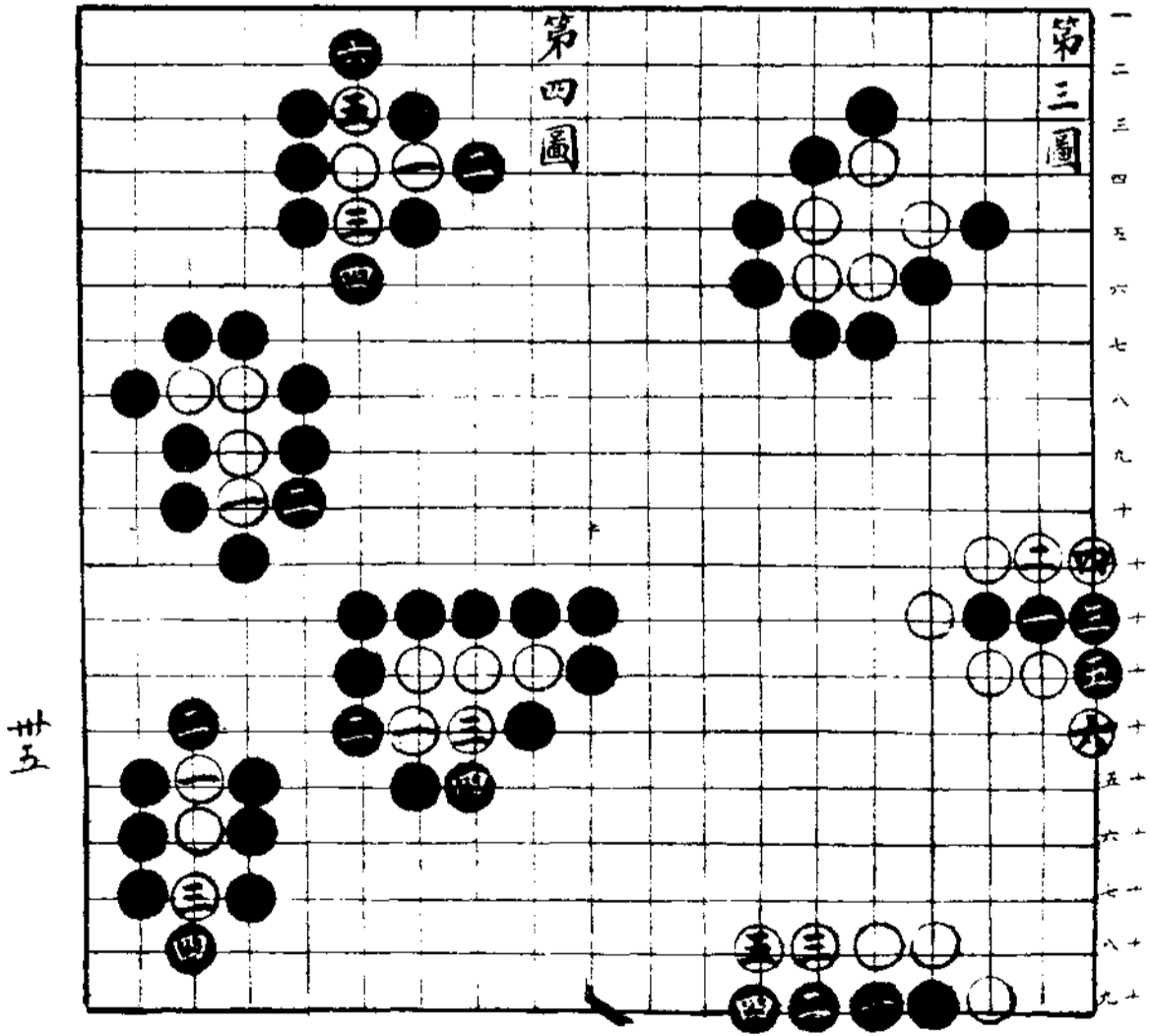
甲乙兩圖黑子之被提取無可逃避

第四圖

甲乙丙丁四圖白子均被困于中而無法逃避



19 18 17 16 15 14 13 12 11 10 9 8 7 6 5 4 3 2 1



第五圖

征子

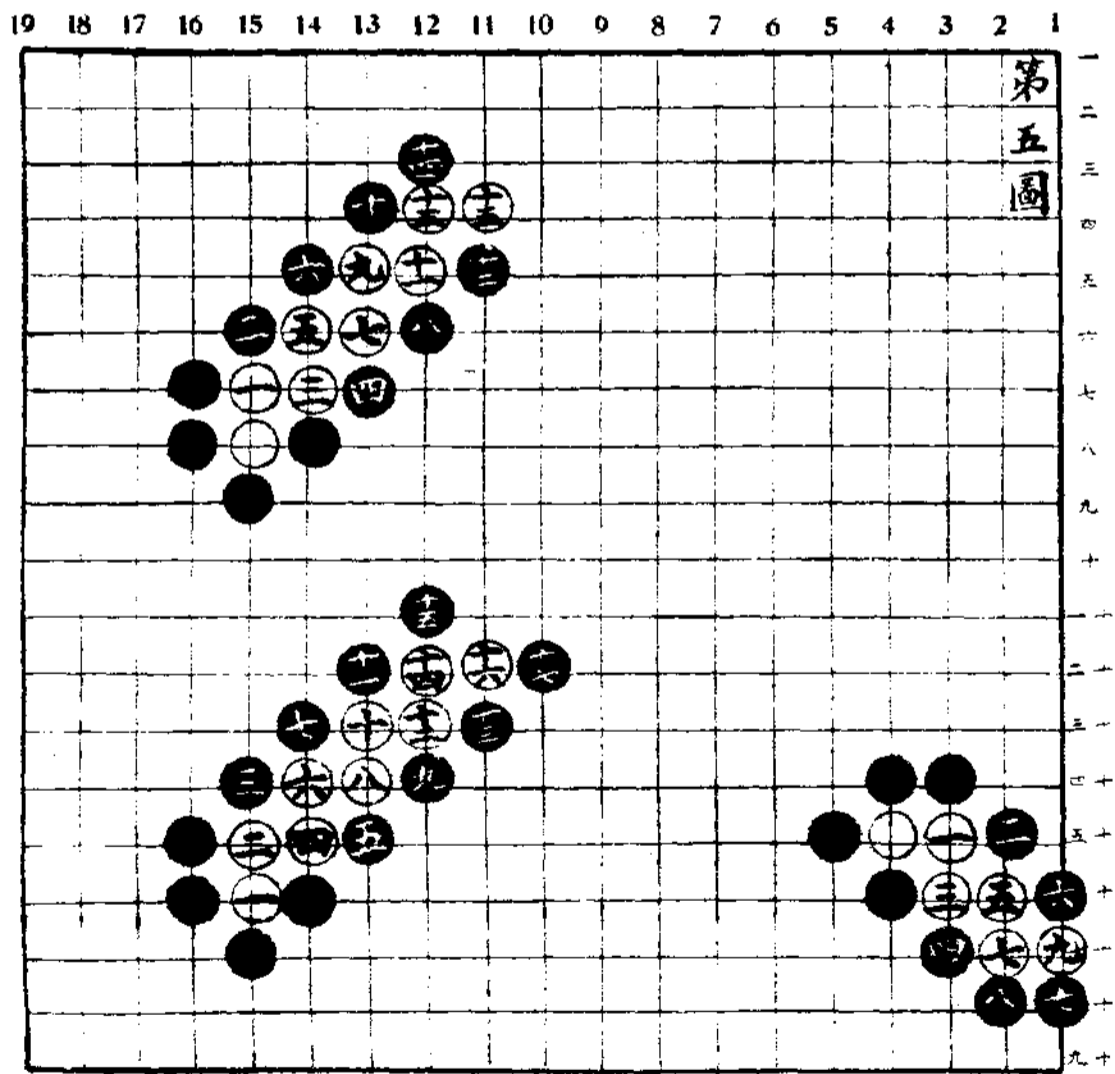
甲乙兩圖白一之長絕對不可長則

被征子提取

引征

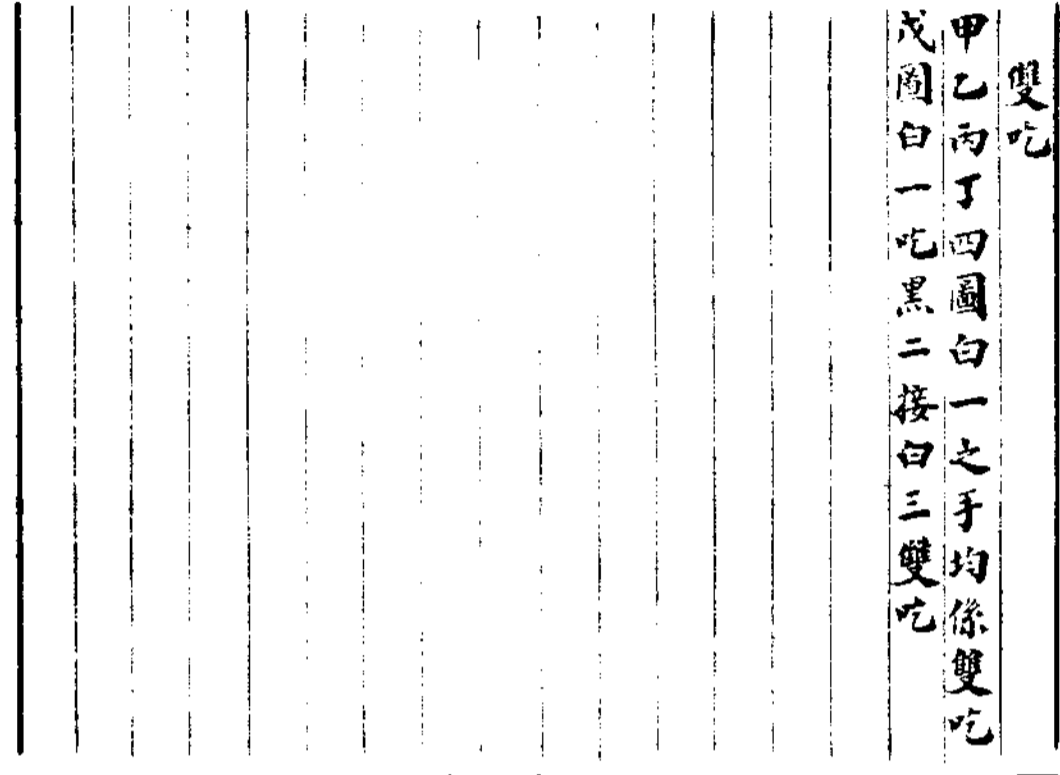
丙圖白投子位名為引征假定黑不

提白一位長

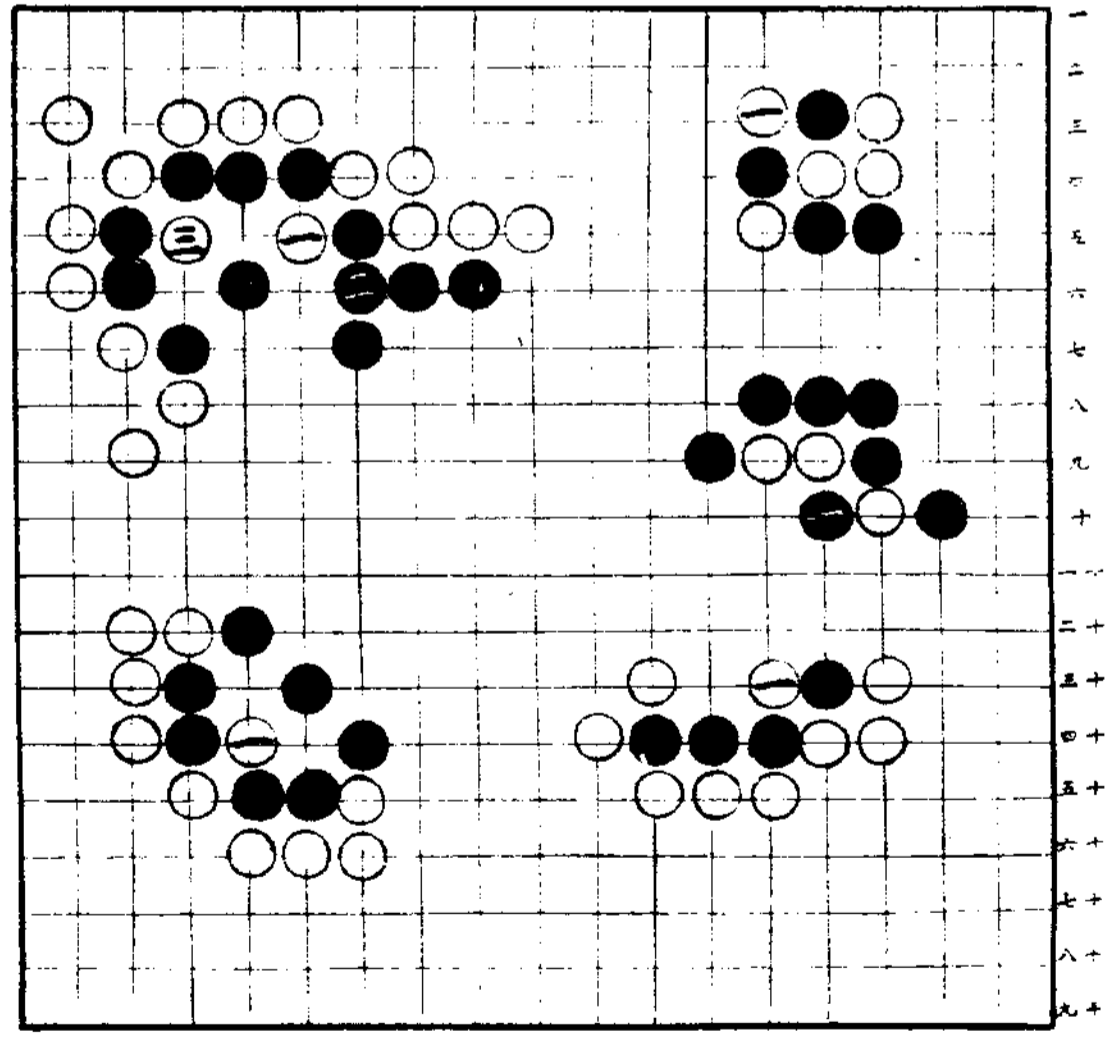


雙吃

甲乙丙丁四圖白一之手均係雙吃
戊圖白一吃黑二接白三雙吃

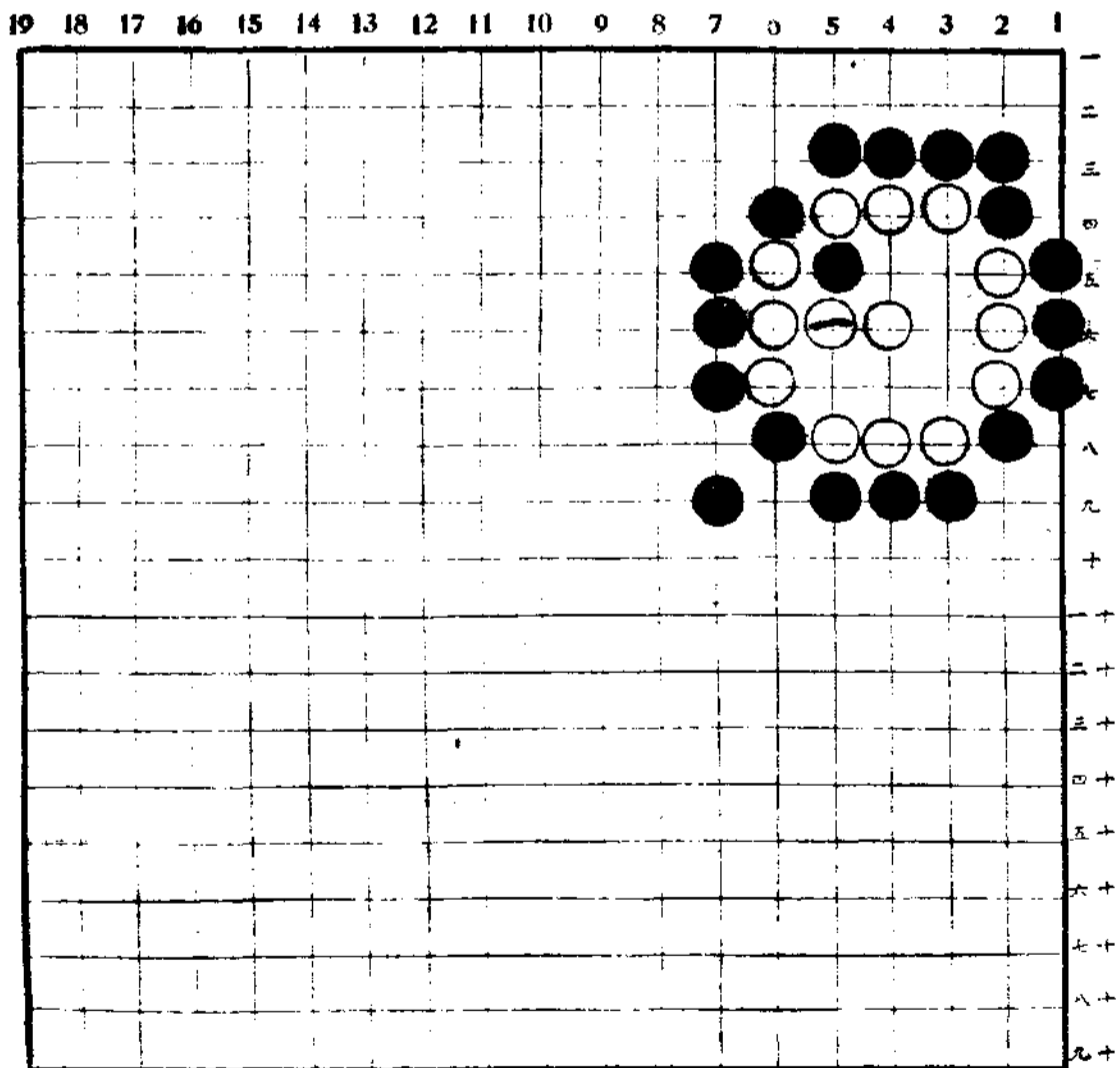


19 18 17 16 15 14 13 12 11 10 9 8 7 6 5 4 3 2 1



第六

己圖白一之手欲避免黑之雙吃如
 白一之手不補則黑于子位點白一
 位應黑丑位衝白寅位接則黑卯位
 提子如黑丑位衝時白卯位提黑辰
 位衝



受九子局

王幼辰

廿五年十二月廿五日

劉田生 九子

王幼辰講評

黑 起手至十者均尚妥

黑 十一應於十二位此白將兩面受逼

今白十三鎮後雙方均有呼應黑反

被圍求活

黑 十三過呆滯致令白先手補連而

黑尚不能活淨應其飛出殺白之

三子或於四位補活仍留其手之

飛攻

黑 若至卅手之斷似可不必如此

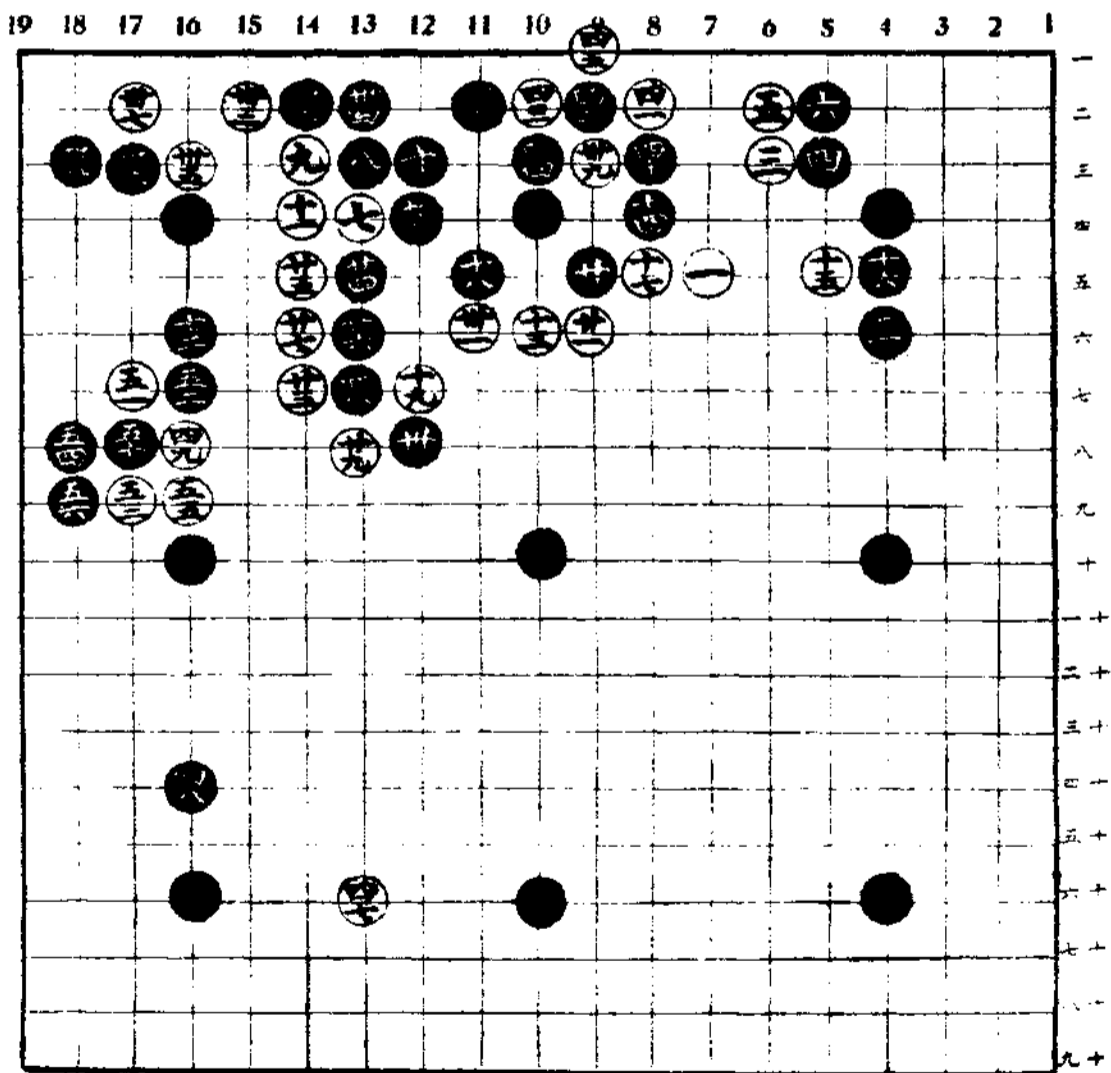
著法仍以四補為宜

黑 世板雖活而左上角頗損

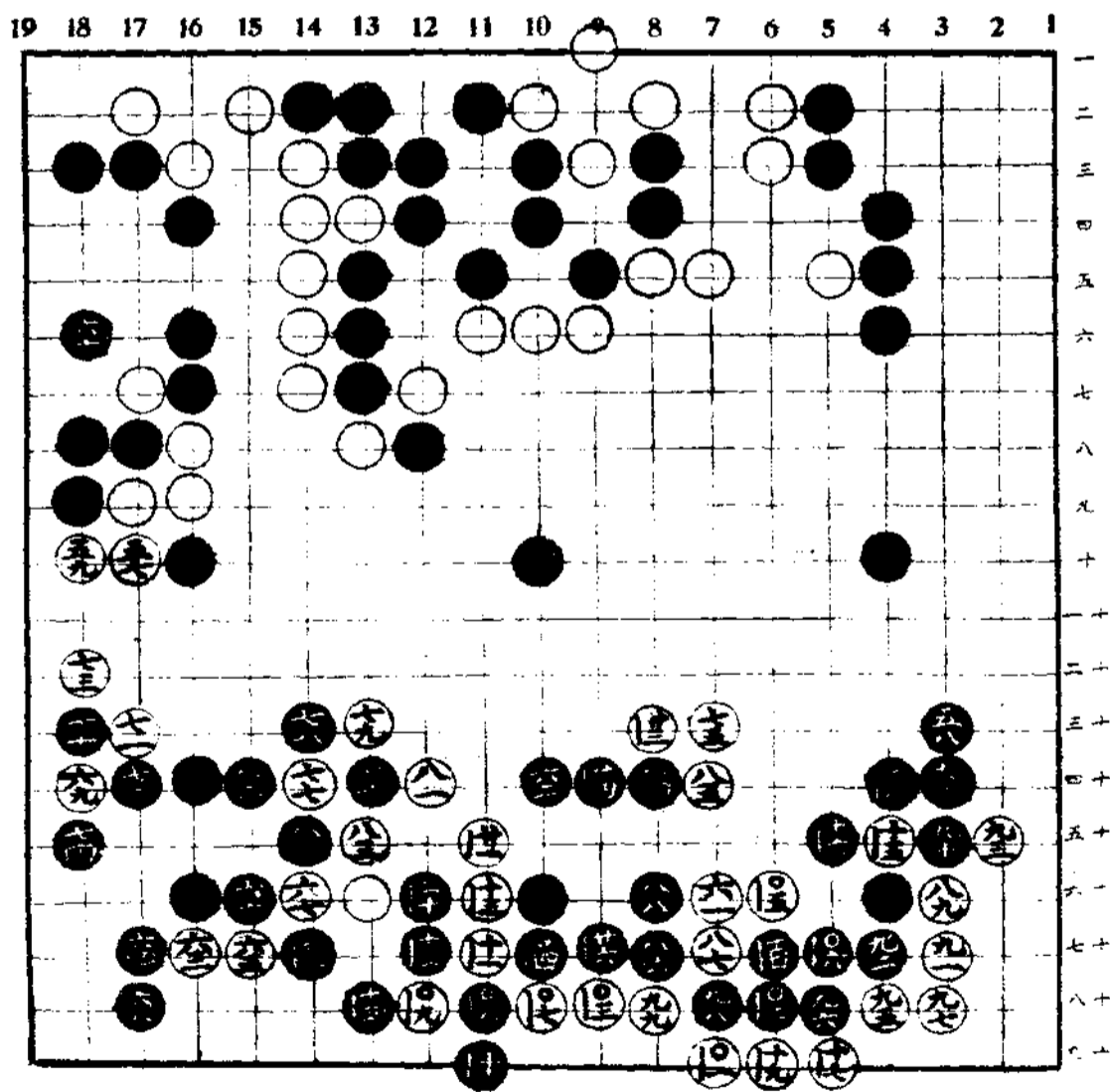
黑 甲至四手稍損似不若留靠則

邊部已活

黑 委亦可著



黑 夫稍緩宜空位跳一方攻白單
 之一子同時右方形勢自成
 黑 當至穴手應得宜
 白 蓋因恐空之子太孤故先跳起
 黑 共手攻白甚好
 黑 今應公長白難應付
 白 後再於白著白金應後可脫抱則
 白 裏外打吃均可斷開
 白 允若斷變化甚好
 黑 允甚是白金數子受攻圍
 白 允手不得已之著法
 黑 編緩應脫頂白之二子無法逃
 出
 黑 脫打亦可著
 黑 斷不必打吃應先於空位斷
 黑 脫緩應脫攻白右下隅數子白
 空
 空



應付甚困難

黑 欲應碁位撲然後於碁位提
則黑左方既先手活淨白之底邊

數子尚須求通連

黑 理應理位扳白非劫活不可

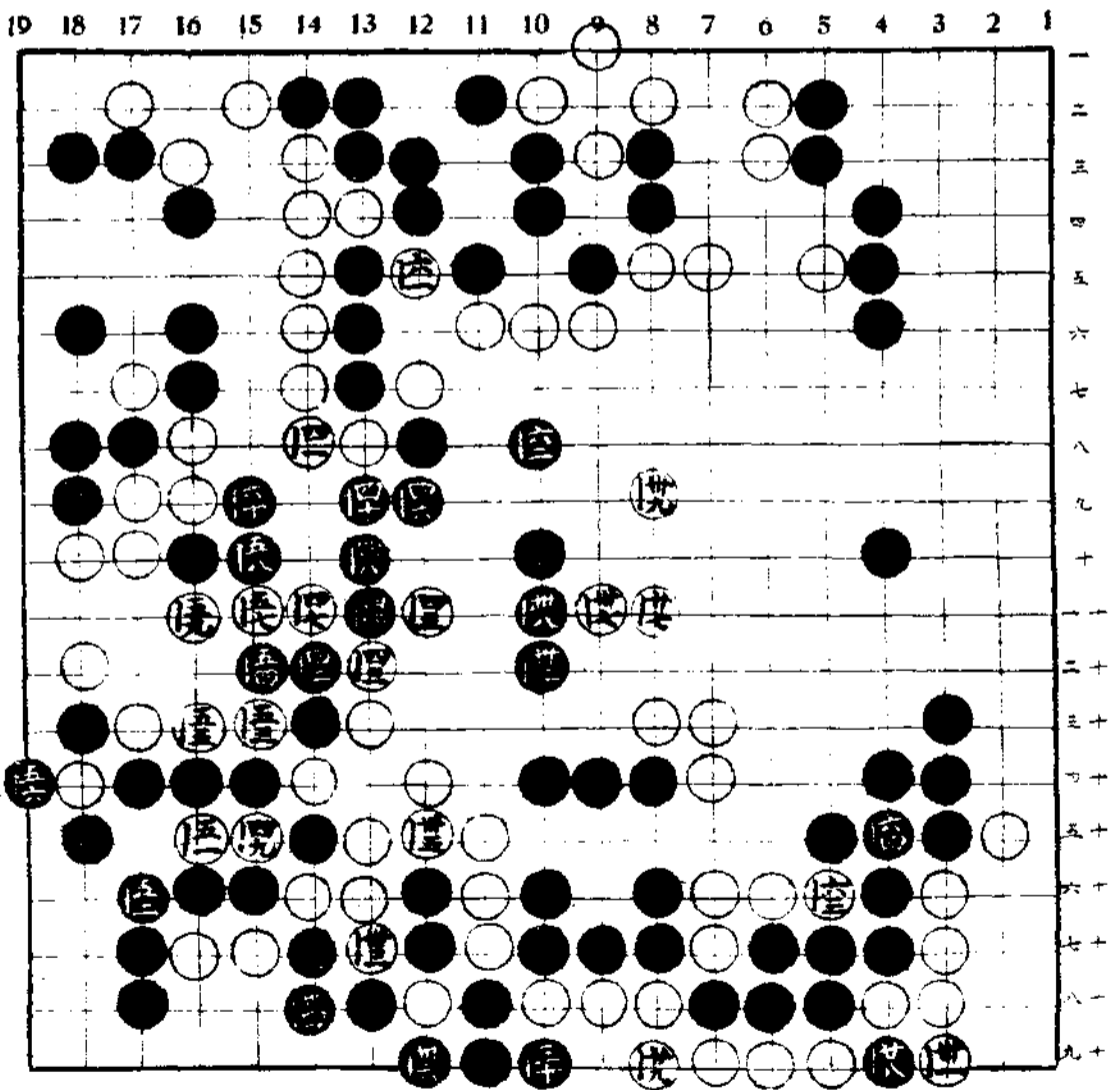
黑 碎應碁吃白19十三位提黑再碁

位吃補白非於碁粘活不可黑中

腹數子悉可通連再於碁位雙關

黑已大勝 碎一子通 粘

總之黑雖有優劣之著亦多精細之處苟加磨練定必日起有功也



詰題

問白先結果如何

吳泉出題

應徵規則

一黑子白子必須繕寫清楚

一變化須詳細解說

一結果須明確記出如死活劫等

一限二月廿日前寄出外埠以郵戳

為憑

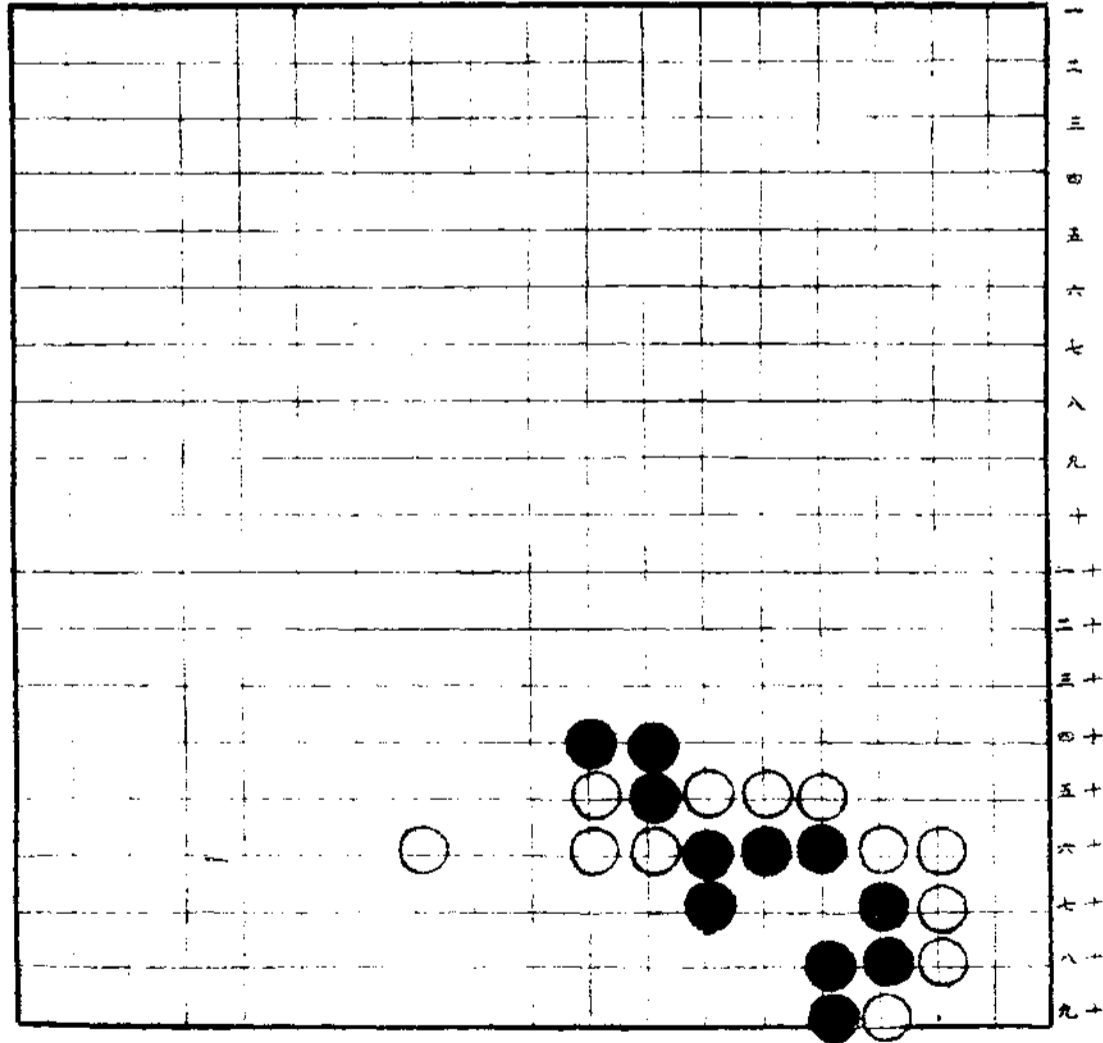
一正解者本刊三月號揭曉

一正解者十五名各贈本刊第二期

一冊如正解者超過額定人數抽

籤決定

19 18 17 16 15 14 13 12 11 10 9 8 7 6 5 4 3 2 1



叢談

現今我國棋學之不昌其唯一原因厥為提倡無人全國之中幾無一完美之組織而棋士之生活遂不能安定縱有高才不得捨此謀生以故最近數十年中棋道日趨于沒落長此以往不特較諸東瀛有瞠乎其後之譏即新興之德國亦有凌駕而上之危矣

日本人士對於各種藝術均富有悉心研究之精神而國家社會對於專門人才無不一致推崇有極度之欽仰蓋不獨圍棋為然也日本圍棋之最高組織為日本棋院有名棋士多隸屬於其旗幟之下月取薪金以贍生活該院除有巨額之公積金外每歲並有固定之進項其雜誌專集之發行均獲厚利為目下全球實力最雄厚

之棋會該國新聞報紙常懸巨額獎金徵
求棋士之戰譜亦無不一紙風行舉國爭
購其對於圍棋之熱心于茲可見日本國
手有尊號曰本因坊有門徒萬餘人月奉
束脩之敬其教授方法至為科學化以千
人為一班集于一堂聽取講演其碁盤著
子均以電力施行久客東瀛者多見之其
他聞名之棋士亦均有私人教室教授之

代價甚豐而其個人家庭之生活亦趨安定故研究者益衆後來居上蓋有由也我國則不然達官貴人富商巨賈亦未嘗不有嗜奕者然其目光不過以奕為雕蟲之小技專門棋士為門下之清客愛則招之使來惡則揮之使去欲求其捐巨資辦棋會藉其社會上優越地位為專門學術之提倡幾為不可能之事棋士于極艱苦

之生活猶不克維持欲求其安心學藝為
技術上之探討不亦難乎圍棋如是其他
學術亦莫不如是棋士如是其他專門技
士亦莫不如是每思及此未嘗不擲筆長
嘆也

本刊同人不自度其力微言輕貿然創辦
月刊蓋欲藉此為振臂之一呼其成敗利
鈍非所預計並逐期公佈收支狀況銷售

冊數請律師檢查證明以昭信實社會人士可隨時聲請調查本刊帳冊敝人與沈伯樂君決不支任何酬報至于本刊各欄投稿絕對以光明公正之眼光決定其去留決不以私見妨公衆之園地也