

吳廷樞
通

華僑半月刊

第九十期

民國二十二年三月十五日

目錄

卷首語

時事述評

總理逝世八週年紀念

蔣委員長北上後之抗日大計

荷印取締私校條例與暹羅強迫教育條

例……守真

南洋英領馬來之農村與社會……汪家培

爪哇概述……劉壽彭

暹羅教育與暹羅華僑教育(上)……克英

華僑漫話

自求同化

張學良良心之言

半月來之國內外要聞

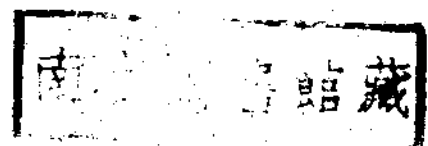
華僑半月刊社

社址南京新街口興業里二十一號

電話掛號

“Wacy”

中華郵政特准掛號認爲新聞紙類



卷首語

張學良指揮失當，湯玉麟不戰而逃，熱河遼東三省而失陷了，失地收復的希望，少了一分，中華民族的危機，又增加了一分，并且是到了最後的一分。

蔣委員長親自北上，主持抗日大計，張學良引退，湯玉麟職，在北方具有勢力而退休已久的馮二氏也都端誠督調，表示抗日一致，張學良的全部將士，東北全體義軍，及其他將領，亦皆心悅誠服地願受蔣委員長調遣，於是士氣振奮，民衆歡騰，抗日的前途，光明了一分，中華民族的生機，也增加了一分。

民族興衰存亡之戰，已開始了。雖然蕭伯納在北平所說「最新科學方法，不給人類有表演其勇敢性的機會」。但時至今日，事實已不容我們不表演了。過往的不必說，從今日起，我們希望無論是當局的，在野的，負責中樞的，負責地方的，前線的軍人，後方的民衆，海外的僑胞，凡是中國人，凡是黃帝的子孫，都非痛快地各盡所能地表演一番不可！

時事述評

總理逝世八週年紀念

本黨及中華民國之創造者孫中山先生，於八年前之今日，與世長辭，而以其創造之主義。未了之大業，交付其信徒。八載以還，自命為信徒之吾人，每當黨中糾紛國事蜩螗之際，輒存一「總理若在必不至於斯」之念，互於胸中，即此一念，吾人已愧對總理，而於強敵逼迫河山破碎之今日，負起救國建國治國一切責任之吾人，又豈自責之所能贖其愆尤耶？

夫革命「常以服務為目的，不當以奪取為目的」。此總理之遺訓而吾黨同志耳熟能詳者也。願事實則反是，黨中多少同志，惟存心奪取，故每自炫耀其過去之歷史，而不努力於未來事業之創造。惟存心奪取，故往往固執其個人之成見，而不顧及總理之主義，黨之政策，及多數同志之意志；惟存心奪取，故奪取不獲時，即造作是非，挑撥離間，釀成黨之糾紛，國之分離，黨之有今日，國之有今日，何莫非此一念所造成？而自命追隨總理多年曾有一世赫赫之名之重要同志，今日漸離革命隊伍，而為全黨全國所唾罵者，亦胥由於此。

華僑半月刊 第十九期 時事述評

時人嘗言精誠團結，但果各人服務之觀念不具，奪取之觀念不除，何由精誠？何由團結？勉強湊合，亦不過明知異夢而偏要同床，甚至如某氏所謂「分贖」作惡「已耳。

人將謂國難至於今日，不當復作如是偏激之論；記者則以為惟國難至於今日，已屆生死存亡之最後關頭，事實已不容吾人客氣與粉飾。記者敢言，今之黨員，未必皆是同志，未必真能革命。吾人惟承認服務而不奪取者為革命同志，惟服務最多者為革命領袖。反之，如存心奪取而發為動聽之主張，漂亮之言詞，甚至肆為割據分離之陰謀者，皆革命之敗子，黨國之罪人！

吾人欲革命救中國，復興民族，應先於奪取與服務之界線，認識清楚，此則吾人於紀念總理之辰，感從中來，願與海內外同志共勉者。

蔣委員長北上後之抗日大計

熱河失陷，抗日前途，為之黯淡，全國民眾頓呈悲觀與憤慨心理，當此之時，全國軍事最高領袖蔣委員長於剿匪勝利之餘，毅然北上，親主抗日大計，前方將士聞而振奮，後方民眾聞而距

躍，海外僑胞，尤為歡騰不置，紛紛致電擁護，於是一時之黯淡者，遂變而為無限之光明，斯人之出，其關於國運民心，為何如耶！

吾人向固主張剿匪應與抗日並重，剿匪正所以抗日者

爭，而張學良終於屹然不動者，皆由於此種障礙之存在，決非簡單輕率之所能解決者，惟以蔣委員長之聲望誠信，方能順利解決，吾人觀於自蔣委員長北上後，張學良即自勸辭職引退，其部隊倉然從風，全體義勇咸願効命，而閻馮二氏，亦帶車赴謁，表示抗日之一致，從可知矣。

，熱河之戰，既關係全局之安危，中華民族之命運，東北負責之軍政當局，已不能盡其職守而慘敗，局勢危急，無以復加，非有過人之英勇及統籌全局之智能如蔣委員長者，何能應付裕如？

拯僑胞贖龍耳

今春田公未京書以敬贈
華僑半月刊

郭鏡若題

自蔣委員長北上軍威大振，連日喜峯口之戰，捷訊頻傳，然此一時之勝，決非吾人所喜；吾人所喜者，抗日之障礙已去，抗日大計，有全國所認為最高領袖

者主持，荷各地軍人，各界民衆，均能趨於此唯一領袖領導之下，盡其最後之犧牲，最善之努力，即不幸而敗，吾人亦可以對前代之祖宗，未來之子孫，及並世之人類而無愧矣！

其次，東北義軍內容複雜，

作戰不能聯絡，指揮不能統一，張學良統轄龐大之軍隊，

「自己幹不好，又不讓別人幹」此種客觀的事實的存在，

為東北抗日經年未有進展且日退敗之原因，而自東北失陷

以後，國人呼號罷免張學良，汪院長至不惜以個人去就力

以後，國人呼號罷免張學良，汪院長至不惜以個人去就力

愧矣！

北 東方快報

消息詳確 外埠每月四角
內容充實 (郵費在內)

招辦各地分銷

報價低廉 利益優厚
分銷章程 函索即寄

地址 北平西門外
城街

荷印取締私校條例與暹羅強迫教育條例

守真

二三十年以前，華僑社會沒有教育可言，可是自有華僑教育，即時常在滯阻動蕩之中，一直到於現在，差不多臨於沒落的境地。

本來，一般華僑學校，大都是經費不固定，組織不合理，嚴格點說，辦學校的人，不是爲名，便是爲利，在這樣情況之下，量的方面，固然有些地方，有些時候可以倖地希望增加；但是在質的方面，却絕對地難以希望其改進，如果再受到外來的影響，無論是政治的，或經濟的，以至社會的，牠的必趨於沒落，是不能避免的。這雖不能包括華僑教育的全體，最少可以概括大多數，尤其是南洋方面。

自一九二九年經濟恐慌波及全世界以來，南洋方面，土產跌價，出口減少，商業凋零，工人失業，各地華僑學校，不是停閉，便是合併，僅存的也是奄奄一息，毫無生氣。

各地的殖民地政府或居留政府，每存着一種誤解，他們認爲華僑人數衆多，并且擁有經濟上的力量，好在智識

的程度低下，他們還容易統治，如果智識增高起來，便會妨礙他們的統治，他們並不知道實際上，華僑只爲求生活而沒有政治的野心；也不像其他各國尤其是日本移民的背後，往往挾着一種國策。華僑社會，固然也有會被殖民

政府居留政府認爲政治運動的存在，但那種運動，只是對內的，和殖民地居留地絲毫無關。然而他們因爲先存了這種誤解，因而不但消極方面，對華僑的種種動作，要加以取締，積極方面，還要使華僑愚民化，以便他們的統治，而取締華僑學校和華人教員，乃是他們所認爲最重要的政策，這種事實，在過去的若干年中，無時不有，無地不有。

最近，有足便我們華僑，關心華僑問題的人士，以至負責當局所焦慮的，有荷印政府取締私立學校條例，和暹羅政府強迫教育實施條例。

荷印取締私立學校條例，在去年九月間頒佈，明令從去年十月一日起實行，那個條例的內容，規定凡私立學校，應該請得政府的准字，方得設立，私立學校的教員，應

該請得政府的准字，方得從事教授。發給准字之前，應先經過視學官的視察報告，經過當地最高行政長官的認可，那個請求發給准字的學校，沒有校舍逼窄學生人數過多，不合衛生，或倒塌之虞，請求准字的教員，沒有妨礙治安之行爲，這樣，才能夠發給。得到准字之後，政府得以時常派人視察，如認爲不合，得將准字取銷，甚至將學校封閉。校董校長，及教員，予以行政上之處分。這些，我們不能徒然在條文上推敲，因爲條文上的規定，多少不怕沒有理由的，但我們憑以往的經驗，再從條文上及現狀去視察，便知道想到將來實施時的慘酷，將百倍於條文的規定，我們知道，荷印的華僑學校，大都沒有固定的充裕的經費，沒有自建的和西人學校一樣廣大的校舍，校舍狹窄，學生人數過多，都是不能免的現象，說到衛生，更容易給當地政府藉口。教員呢，只要教勉學生愛祖國，他們便會不歡喜，如果再用三民主義作課本，那更無疑地要遭拘禁驅逐了。

暹羅的強迫教育實施條例(全文見本刊十八期)頒佈於佛歷二四六四年，距今已十一年，從前因經濟關係，只能在內地一部份施行，到了今年，新政府爲要實行其六大政

綱，便明令推行，這個條例，最重要的是規定初級教育課程，每週二十五小時都要用暹文教授。華僑學校，是不能例外的。試問每天教授四小時以上的暹文，還有手工圖畫音樂體育等科，再有什麼時間可以教授中文。這樣下去，華僑子弟，不是要一輩子不識中國字，而日就暹化嗎？

荷印政府頒佈了取締私立學校條例以後，當地的華僑和總領事館，除了向外交部僑務委員會教育部報告呼籲之外，沒有別的代表。外交部等機關，除了致慮備查之外，也沒有什麼辦法。可是在土人方面，有著名的「淡曼西士窩」學會，領導一般土人起而作猛烈的反對，土人的官吏亦然。起初，荷印政府，是勢在必行的。政府答復國民議會某土人委員的質問說：「民間極力反對取締私立學校條例，此種理由，實難使政府改變其已正式設立之條例」。這可見其態度的如何強硬了，可是後來，看見土人的反對運動一天厲害一天，淡曼西士窩學會高唱非武裝抵抗的口號，國民議會的土人議員，無論屬於那個政黨，都有準備退出議會的表示。於是荷印政府不得不稍爲緩和，據最近我國駐巴城的總領事報告當局說，荷印政府，已明令暫緩施行，仍照一九二三年舊條例辦理。據二月七日爪哇天聲

報載：「教育部長向國民議會聲明，政府準備修改，又聞修改案業已決定，六月一日實行，私校只當向地方官呈報，不必准字，」這樣看來，荷印的取締私校條例，雖然不能達到取締的目的，最少有改善的可能，我們不能不佩服土人的努力，不能不稱贊殖民地政府的見機，我們又不能不歎惜我們僑胞的太不振作，坐觀成敗，以及負責當局的因循泄沓，毫不負責。

暹羅政府明令推行強迫教育實施條例以後，當地僑胞也照樣地向政府當局呼籲，當局也照樣地沒有辦法，這並不是我們敢怪當局，實在中暹二國，沒有正式邦交，試問根據什麼去交涉？所以，結果還是要當地僑胞自己去努力。老實說，暹羅的華僑，確實比旅荷屬的強些，暹羅中華總商會應各界之要求，曾召集全暹華校開了一次盛大的會議，結果推派代表十一人，到當地教育部請願，後來又用書面請願，並且乘時組織華僑教育會，以便積極進行。雖然暹政府藉口於「因時間之阻礙，深慮學生不能依初級教育學程修學，且其他學程，改用華文教授，在教育行政上甚感不便，因奉行法律，須全國一致，外國文可有者如西文中國文……以至吉領文，教部實難以聘請熟悉各國語言文人員，藉以觀察各校是否依照初級教育學程教授」。（見暹教部復暹羅中華總商會函）截至現在，還未能正式答應

要求，但據暹當局口頭的表示，仍有減授暹文至每週二十小時以下的可能，如果當地僑胞，再加努力於有效的運動，我們相信，自命為革命後的暹羅政府，當不至，過於無視一切拂逆僑情的。

荷暹兩政府對於不利於我們華僑的苛例，有一個共同的藉口，就是說，那個條例，是適用於土人及一般僑民的，一方面以示她不是專為對付華僑，另一方面，可以限制華僑不能獨異。其實，歐美和日本人民之住居於荷暹二屬者，為數正少，荷屬只有巴城的日本小學一所，和蘇島的美國教會小學一所，暹羅也只有法國天主教開的昂三差學校一所，實際上，這幾個學校，都各自為政，非當地政府之所及，所以吃虧的，究竟還是我們沒有國力作後援的華僑。

荷印的取締私校條例，雖然嚴酷，但還只及於手續上形式上的，我們退一步想，如果僑胞能知趨避，能夠整頓，還不至有怎樣的危害；暹羅的強迫教育實施條例，根本把華僑當做其自國人民一樣看待，不復承認有華僑的存在，而施行其永久的同化政策，這已不是單純的華僑教育問題，我們白白地已喪失了幾百萬人民，其重要性，並不見得減於喪失幾十萬幾百萬方里的土地，我們希望政府及各界同胞，不要忽視這個嚴重的問題。

（完）

南洋英領馬來之農村與社會

汪家培

交通事業之鳥瞰

道路建設

馬來汽車路之四通八達，吾人不能不認爲英人統治馬來之一種良好政績。此種道路之開拓，與馬來之錫礦業和膠樹殖業有較密切之關係。馬來道路之重要幹綫，起於檳榔嶼之對岸。南線引長至霹靂，經過雪蘭莪達森美蘭之淡邊，復從淡邊入柔佛，過柔佛海峽而與新加坡之汽車路相接。故自檳榔嶼至新加坡可通汽車。北線直進吉礁，而至暹羅之宋卡。中部有自瑞天威港經馬來聯邦首府，東入彭亨以達東岸之關丹。南部有自柔佛西岸之答株巴轄，而至東岸之豐順港止。現成道路列表如左紀：

海峽殖民地	六〇〇哩
霹靂	八七五
雪蘭莪	七七五
森美蘭	未詳
彭亨	三六〇
吉礁	二六〇

柔佛

未詳

吉甯丹

二五

丁加奴

未詳

近海航綫

馬來航務海港之足稱重要者，首推檳榔嶼及新加坡二埠。馬來對外貿易由新加坡出入者，達三分之二。檳榔嶼開港雖先於新加坡，但自新加坡港開闢後，檳榔嶼地位已經低落。

故出入於上述兩口岸之船隻，英船居絕對的多數，其次日船及荷蘭船。比年日船已退居第三位矣。荷蘭船以荷屬東印度羣島，爲南洋一大產業國之故，且與海峽殖民地有密切之經濟關係，故其地位優越乃當然之事。

中國航業尙在幼稚時代，遠洋航路絕無僅有。華輪近海航船亦不過六七萬噸，均以新加坡爲航路中心。運輸土產及輸入品，實際上多掛英國旗幟來往。

馬來鐵路興築小史

一八九七年霹靂彭亨雪蘭莪森美蘭四屬，聯合行政以

後，開馬來四屬聯邦之始。即吾人目下所見之四州府聯邦是也。唯四州府聯邦鐵路，則並不專指上述各邦屬內者而言，實乃包括馬來全部各屬。如英領海峽殖民地與不入聯邦政治範圍之馬來各地，如柔佛吉礁丁加奴彭亨等處。所有鐵路，統名之謂四州府聯邦鐵路。其英字縮寫為 H.M.S.R. 以示劃一其稱謂。

現成通車路線，計長一千另七十二英里，皆為四州府聯邦政府，從其歲收中逐年提款興築而來。故屬柔佛所轄境界以內，各為四州府聯邦鐵路局管理，實乃柔佛固有產業，批租於四州府聯邦鐵路以通車者。當時所需之建築路基購置鋼軌機件車輪等費頗鉅，俱由聯邦政府國庫提借，貸與柔佛政府。路成之後按年攤還，算是馬來內部一種國債。

霹靂乃馬來最先有鐵路之一屬，其第一路線，即自太平至港口一段，計長八英里，費由霹靂政府撥款興築。一八八五年六月一日開始通車。繼之以起者有雪蘭莪之一屬，其第一線自吉隆坡以至於巴生，長二十一英里半。當時船舶所到之處乃巴生，非如今日往來船舶之停泊於巴生港口也。自一八九七年馬來實現聯邦後，始從巴生展築鐵路

至港口。斯為雪蘭莪屬之第一線，亦即為馬來半島之第二線。通車於太平綫告成後之第一年，安順至打巴路一綫相繼告成。怡保金保等處，亦漸次興築。一九〇一年開始任用總工程師兼總經理人，管理兩屬鐵路，通盤籌劃。此時已經通車之路，增進至二百四十四英里矣。除屬於雪蘭莪者九十七英里外，其餘一百四十七英里概屬霹靂。一九〇三年已成路軌長三百四十英里，同時兩屬軌道亦已連接，且南進展築至森美蘭屬之美蓉。而檳榔嶼在該處之直接通車，於是乎開始。——一九〇四年四州府聯邦鐵路，繼續南進，興工建築，趨向馬六甲與柔佛兩方面。此時四州府聯邦及柔佛政府，妥訂條約，由聯邦鐵路局代柔佛政府，辦理建築路基，鋪設軌道。自四州府邊界起，一直至新加坡之北對岸，柔佛政府之首都新山為止。所需路款，四州府聯邦政府負擔，隨時貸與柔佛政府。條約訂後之第一步辦法，即從事測勘路線。當時欲速其成，因之南北兩方並進。以四州府之邊境甘馬士為起點，向南進行之工程，以一九〇五年三月開始。向北進行之工程，以一九〇四年十月中發動，其時柔佛全境，地多荒蕪，絕無道路。在一百二十英里之程途中，祇有附近新山之二十英里，可通車

輛。其餘一百多里之距離，盡是深山密林人跡罕到之處。工程進展非常艱難。從事測勘，須先做人道，方能大興土木。以故工作進行極緩，直至一九〇八年三月一日始連通四州府聯邦。森美蘭邊境自甘馬士至昔加勿之一段，路長十六英里，布告通車。同年八月再有可通車之路七十英里，柔佛政府以其荒僻處，貨多搭客稀，不主急於開築鐵路。

待新山全路告成，客車始於一九〇九年七月一日通行。而新加坡至檳榔嶼間之鐵路交通，亦以此而實現。惟乘客至新山站，必須輪渡以達對岸，換車前進，方能達新加坡之所律車站。新山至活蘭車站，以特式輪船裝載運貨車輛渡海之舉，始於一九一〇年一月一日，新加坡與檳榔嶼通車半年之後。

新加坡與檳榔嶼在未通車之前。新加坡早已撥款，建自新加坡丹戎巴吉起，橫跨全島，以至新山對岸之活蘭站一段鐵路。計長十九英里半。先經通車於一九〇三年之一月。此段由新加坡政府管業之路，於一九一三年四州府聯邦鐵路局，出價購之。

一九一二年柔佛屬內之幹路一百二十英里，撥歸四州

府聯邦鐵路局全權管理。一九一五年自檳榔嶼對岸之威爾士省之大山脚北行，展築至吉礁之首府亞羅士他，實行通車。一九一八年三月繼續通車至暹羅南部邊界之巴登毛沙。馬來自南至北，已得享有假設完備之鐵路交通，統一行政之鐵路運輸，有不須轉接之便利，誠足紀之事也。

如今當轉吾筆一言四州府聯邦鐵路之支綫矣。如霹靂屬之怡保至端洛十六英里，始於一九〇五年通車。同年雪蘭莪屬自四州府首都吉隆坡，至該路之總工場一段，路長四英里。繼至石巖又長四英里。當時構通此路取石以應築路之需，一舉兩得。

一九一四年成功吉隆坡往暗邦之支綫，以該處錫礦興盛之故。翌年。自幹路之壽埠車站，又築支綫七英里，以達巴都亞冷之礦場。從此以後，此支綫路已一再進伸矣。其在森美蘭一屬，自芙蓉以至其海港坡德申之鐵路，有二十四英里半。其初此綫本稱幹綫，為一私人公司所有，通車頗早。一九〇八年乃由四州府聯邦鐵路局，出價購回。使與幹路聯成一氣，改稱支綫。

海峽殖民地三州府治下之馬六甲一屬者，則有淡邊至馬六甲本埠之支綫，長二十七英里。其初原屬幹綫，迨通

車柔佛之後，改爲支綫。最初通車之期，爲一九〇五年二月。以上所云。皆爲馬來西岸四州府聯邦鐵路支幹各綫路之鳥瞰情形。

若論東岸四州府聯邦鐵路之情況，其幹綫之在半島東岸南端者，以森美蘭之甘馬士爲起點。從此北行二十三英里而至馬口。由此轉西，築有十三英里之支綫，而達農業最盛之瓜刺比等埠。復自馬口繼續北行，而轉入彭亨境地。其至其首都瓜刺利卑士埠，是爲半島東岸之幹綫，自新加坡可以直接通車。

至東岸之北端已告通車成功者，曰吉寧丹，但不入四州府聯邦範圍。惟仍歸聯邦路局統制而遙制之。計自吉寧丹之海港道北埠起，向西南行，有鐵路十六英里而至巴沙孫士，再轉向北行以至宋埃高洛，而接連暹羅之國有鐵路。自道北埠而至檳榔嶼者，車抵此處，換乘暹羅火車。繞越邊境，而至吉礁之加影邊境，與暹地交界之巴登毛沙，復轉乘聯邦鐵路之車，以抵南行所經各埠。東岸北端之南行幹綫，自距離道北埠十六英之巴沙孫士，繼續向西南進行，跨越吉甯丹大河築進五十六英里。

馬來全部鐵路，多爲單線式。祇有檳榔嶼對岸，新路

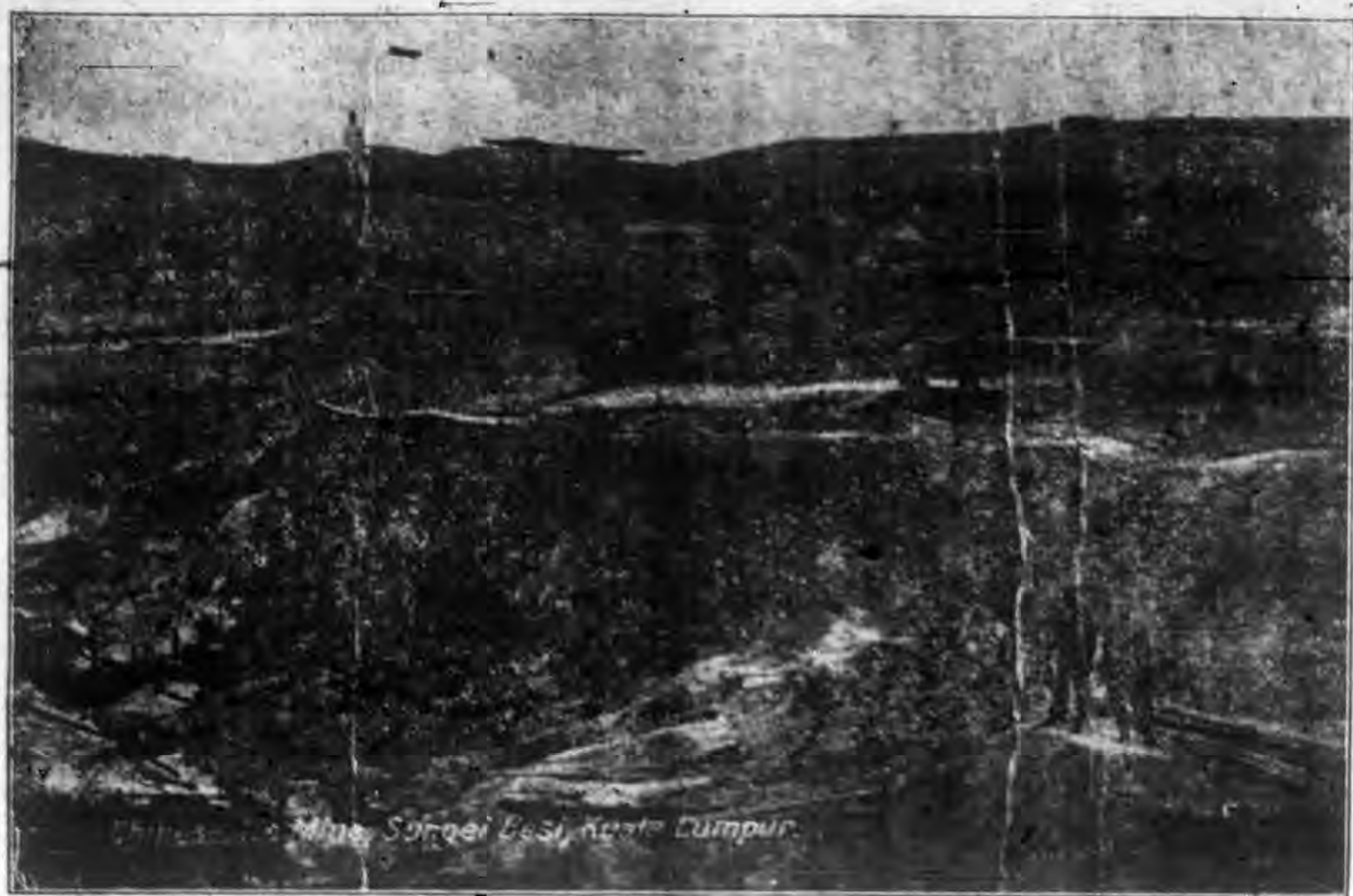
頭至大山脚一段，及吉隆坡向南行至新街場之十英里，爲複線式。但是路雖單線式，而於車輛之配置裝璜，睡車餐車之搭掛，自吉隆坡南行至新加坡者，以一九一一年開始，其北行至檳榔嶼之睡車，則於一九二〇年開始，隨掛夜行快車者，堪稱爲狹度鐵路所僅見。

馬來之農村經濟

錫爲第二經濟生命

英人在馬來對於各種企業，採取自由主義。錫礦之開採，與夫樹膠之種植，有色人種，亦可經營。從實際的觀察，海峽殖民地之生產業，尙不及荷印比利教島之大。新加坡物產甚少，所以成爲貿易中心地者，無非賴其運輸便捷之故。若以檳榔嶼馬六甲等處之農產物面積，與馬來聯邦或非聯邦作一籠統的比較，則海峽殖民地實卑不足道。馬來聯邦之主要產物，錫與樹膠而已。凡此數者，在馬來爲左右半島生命之產業，佔極重要地位。統計樹膠種植面積，有達三百萬英畝，投資達七萬五千萬元，產額占全世界百分之六十以上。至非聯邦各邦之錫與膠業，若以百分率律之，尙較聯邦爲大。

錫在聯邦中爲最重要之輸出品，是馬來第二之經濟生



命。產地儘在西部，尤以霹靂為最豐富，雪蘭莪森美蘭次之。在一八九〇年前後，聯邦所產錫額總量，占全世界產額三分之二。以後歷年遞減，退至三分之一。此外聯邦產額之減少，有以致之，實緣其他產錫國產額增進之結果。據一九一三年調查，聯邦中產錫總額中之百分之七四，係華人資本所產生。外人投資開採者，以英法意為多。採鑛權之獲得，其法有三，（一）購自藏有政府租地券者。（二）向政府請領試採執照，再領取租地券。（三）向政府直接領取租地券。但礦主除繳納政府租地券之酬金每英畝十元外，再行繳納出口稅及溶化運輸等稅。近者馬來感於錫產過剩，每担價格有由一百三十餘元，步跌至三十餘元者。左舉業已開採之重要礦區，表示如次！

上霹靂之燕丹

上霹靂之德門我附近

霹靂之納露

霹靂之北河勒及和豐街場

霹靂河流之伯果

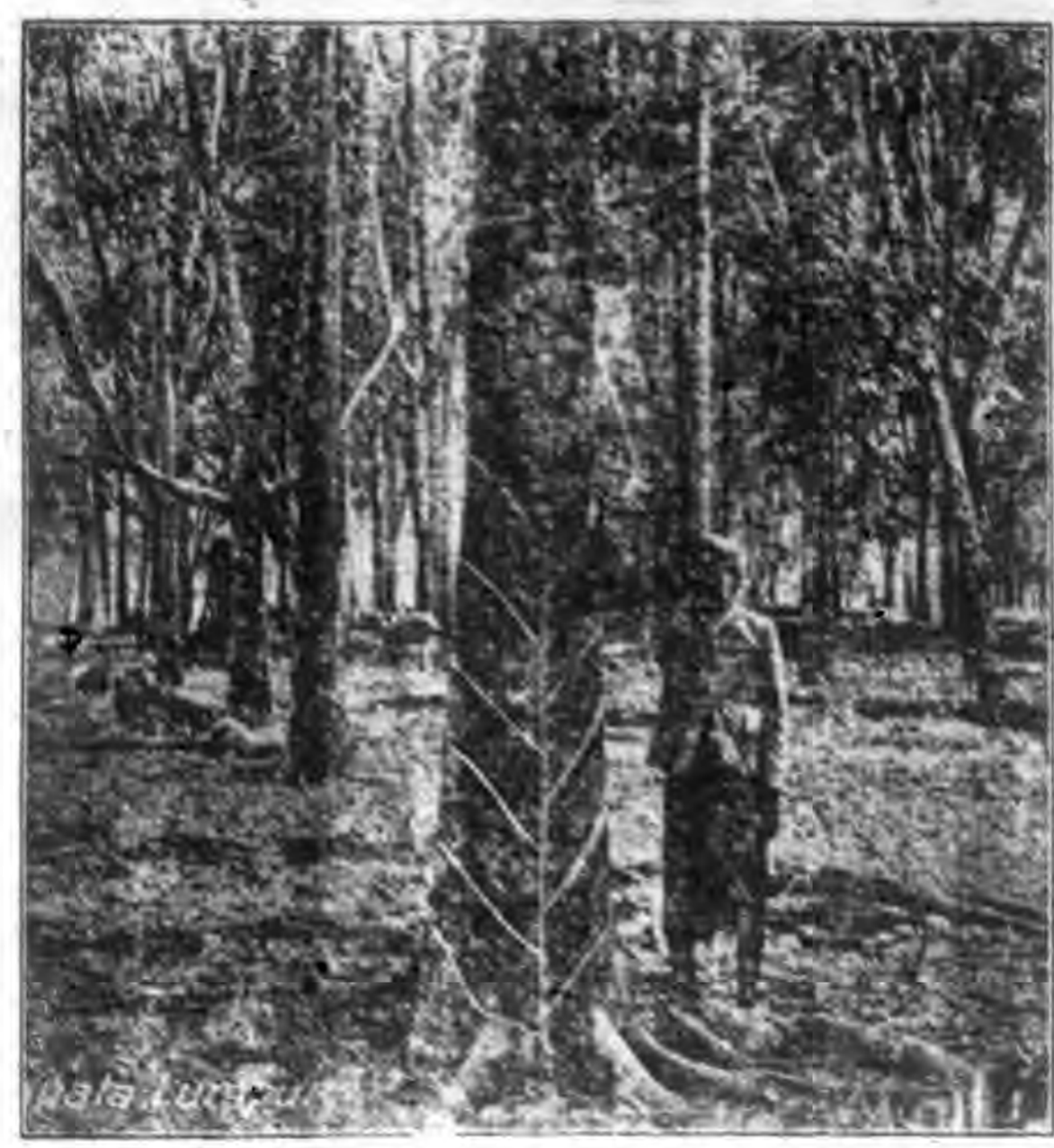
霹靂之全達

霹靂馬登巴登之大山脈及雪蘭莪之烏魯雪蘭莪

為單位者，列表如下：

雪蘭莪之吉隆坡及瓜拉冷吉	印度
森美蘭之芙蓉附近及文丁	日本
森美蘭之義利坡及瓜拉比勝	中國
吉礁巴林之北部	太平洋各國
北吉礁之章隆附近	南美各國
吉礁峯南面之傾斜地	錫蘭
彭亨之朋甸	共計輸出額
彭亨文冬附近之大山脈	樹膠在馬來為最大產業之一
彭亨之白叻及禁猛	據一八九八年調查馬來樹膠之種植面積，猶不過二千
彭亨關丹附近之林明	英畝，不意經過三十年之時間後，統計數字已累增至二百
彭亨及柔佛之慶樓	二十七萬五千英畝之多。全世界殖膠面積，不過三百萬畝
柏利斯與西都交界之石灰山	左右，馬來已占半數。在馬來實為最大產業之一，蔚成南
柔佛之豐順港	洋第一經濟之生命。不過在上述使人震驚之數字統計中，
丁加奴金馬灣之邦地及鷄港	目下尚未達全部生產期。蓋馬來採液面積之淨數，大致尚
上述各區於一九三〇年由海峽殖民地輸出之錫，以噸	在一百七十萬英畝之譜。據云此中華人在馬來所有者，約
為單位者，列表如下：	占五十萬英畝以上。統計全部面積之分布，二分之一在馬
英國	來聯邦，三分之一在馬來屬邦，在海峽殖民地者，不過八
英國	分之一。
英國	自一九二〇年當地政府限制領地種植樹膠後，五年之
歐陸各國	中，以荷粘之樹膠少，膠價居然漲起。但是一九二六年二

月以後，柔佛政府首先取銷上述土地限制，並指定荒地任人照市價給領種植，於是樹膠生產能力展開，有如左紀。



供。

據海峽殖民地及馬來聯邦統計局發表報告，一九三二年馬來樹膠出口總額如下。

一月	四二·六三八噸
二月	四二·〇〇八
三月	三九·九〇三
四月	三六·六七〇
五月	四〇·二九七
六月	三六·五六六
七月	四〇·七二三
八月	三九·三二七
九月	四一·九七三
十月	三七·九三一
十一月	四〇·〇九八
十二月	

統計十一個月中平均每月出口數量為三九·八三〇噸

更正

本刊第十八期「南洋英領馬來之農村與社會」文中第一節，馬來面積計有五萬二千五百九十五平方英里句，平字誤排作萬字，致以下不少平字，多誤作萬字，特此更正。

- 二十五英畝以下之小膠園 四二·二七八噸
- 二十五英畝以上至一百英畝之中等膠園 一一·四三〇
- 一百英畝以上之大膠園 一一三·二五一

生產之能力如何，實為種植家至堪討究之一大問題。

但據一般意見，對茲問題咸抱樂觀。以為世界產膠之地面有限，而未來新發明之膠用前途無窮，故將來必至求過於

爪哇概述

劉壽彭

是篇作者旅荷屬有年，從事報學二界，對於荷屬情形，極爲熟悉，是篇係根據西人著述，及參以個人見聞編譯而成，原名爪哇遊覽指南，曾逐日分登於巴城天聲日報，現承作者允編者略加校閱，改爲今名，在本刊登載——編者誌

(一) 概說

荷屬東印度係亞澳二洲中華島之總稱。其形勢大概南部如緬，沿亞洲東海濱，繼續向下展長，再由西北利亞而南。北面則與英屬星洲隔海相望，荷文謂之勒德蘭屬東印度，又謂島國。首先用此名稱者，爲一荷屬著名之小說家兼哲學家，名曰愛德華道威斯德克，其名譽之遠播，尤與殖民地之新史，息息相關。英文謂之馬來亞島，或謂荷屬東印度；德文，法文，不過大同小異而已。

(二) 地理之區分

約分爲：大順達島，即爲蘇門答臘，爪哇與馬都拉，婆羅洲與西利伯士及散處其間諸小島；小順達島，即係位於爪哇與汶間諸島中；摩鹿加，自昔以香料著稱，故又謂

香料島，其西部即係新幾納亞荷屬之部，科學家深信羣島東部盡處，即爲澳洲部份，西部爲亞洲，中以邦達海爲亞二洲之區分線，如此區分，係根據於該地動植物之互異而定。

按照經濟與發展狀況而論，爪哇一地，實爲羣島中之重鎮，因此，稱其他羣島爲外島，爪哇與馬都拉二島除外，以示有別，然而以往十年間，其他各島經濟之狀況，亦會有若干之發展，例如：蘇門答臘關於此點，曾有迅速之進步，然若言滿意，則仍待將來，故亦可名之曰：「將來之島」。

(三) 政治狀況

羣島政治，悉歸荷政府管轄，然亦有若干部份，在荷政府管轄之下，由土王治理，形同獨立者。至荷屬殖民地統治權，係屬諸荷皇，但由荷屬國務總理立法團體管轄之。晚近殖民地大臣，對於荷印政府之行動，始負責任，荷印政府最高執行權，屬諸荷印總督，總督係由荷皇特任，兼有某項立法權，總督以下設有顧問部，即東印度行政會

，以佐總督之不逮。議員額定五人，各部部长之會議不啻爲內閣會議，然無巴力門對之負責。此外秘書長一職，最關重要，在事實上實對於總督爲執行秘書，同時爲茂勿之秘書廳長。自公歷一九一六年始，遂漸從事國民會議之組織，迄於今茲，議員名額，已有四十九人，一部份爲政府所任命，一部份爲各法團所選舉。惟應知者，總督顧問，僅僅只此一顧問團體，員額既有限制，且受法律之約束而執行其職務，其職權限制亦復甚嚴，所謂立法權，質問權等，均非所有。

(四)行政狀況

今之各島行政區，劃分爲州，州有長，以荷人官吏任之。州以下爲縣，縣亦有長，其下有縣佐，與此政權並列者，爲土人官吏，最高級之攝政官。公歷一九二五年，開始改用新行政區域，以一省長直轄若干行政區，其下輔之以州長縣長等。此種新式州長，與以前州長自然有別。如此變更以後，現仍在力求改進中，惟截至目下，羣島行政，尙未統一。歷觀各省市參事會，其會員非土人除外，即土人歐人聯合組織而成。自公歷一九零三年取消中央集權之政策披露以後，文官職務之立法權已大減，且讓渡於上

述之參事會，以期此項政策特別在爪哇而能達到完滿之成功。

(五)土著

土著多係馬來種，但東部已爲波尼列西安種所同化，亦屬顯然，其中有一種野人，種族，民性均與之有異，二族之互相隔別，頗似德法各別然。島中土著常爲外國人所感化，首爲印度人自印度來，次則亞拉伯人繼之，大佈其摩哈默德教，華人在是邦而有定所，全係近一百年間事，但未獲得政權，惟印度人既蓋是邦，旋在爪哇，蘇門答臘間，建立王國，其殖民乃分布他島，及附近鄰國。其治理是土，以較歐洲之新的治理方式，迥然不同，顯其同化原始土人之勢力，深中於人心，迄今不可磨滅，幾類天然生成。當印度時代爪哇已爲羣島之原子，乃能建立出類拔萃之文化，以此移爲婆羅洲，西里伯士之原始野人種族，亦如白人之文化然，數世紀來雖感受各種外來勢力之痛苦，皮相者以爲印度文化已滅絕，而不知已經所遺留者轉爲今日步法西方之根據而演成新文化，正與此互爲調和。

土著而外，卽爲外國人，此則包括歐洲人美洲人，日本人，中國人，印度人，亞拉伯人，與其他亞洲人而言，

前三種人自爲一類，其他統稱爲東方之外國人，每種人所應守之法律，亦各不同，即與土著亦復有別。在外國人之數目中，以中國人爲最多，由全體觀之，頗極發達，經濟方面，亦有相當之勢力，亞拉伯人雖無如是之多但大都極富，且因傳佈宗教，大受土人之愛戴，以故勢力頗大。至於政治的權力，與夫大宗資本之事業，悉操諸歐人之掌握其他諸人不與焉。

(六) 動物與植物

羣島各種動物形狀，一部份屬於亞洲，一部份屬於澳洲，上文所述之邦達海，即爲二洲分界綫。哺乳動物之屬於亞洲類者，如：虎，豹，野牛，象，貓，馬來熊，鹿，野豬，澳洲類爲代表其差異之迥別者，爲袋鼠，新幾內亞及其附近小島，盛產此種動物。大概吾人所遇之蛇類，未必皆有毒，鱷魚則生產極多，

植物可標明熱帶極富而又極變化，在近山縣分與熱帶下所遇見之植物，不能代表全境。

(七) 農林與實業

荷領東印度爲原始的農業國，但實際在已往十年間，又有多大之發展，有若干島內蘊藏煤量與其他礦藏極富，

華僑半月刊 第十九期 爪哇概述

以故礦業又爲重要實業之一，確信將來必能蒸蒸日上。

農業區分兩類，一爲土人所耕種者，一爲大宗歐人所耕種者，所有農產，大半運往歐西市場，土人最重要之農產爲米，爪哇與峇厘出產特多，但各處亦自有其重要之本產，如亞齊之胡椒「蘇門答臘之乳」爲土人所從事之職業，歐人之農產，則括有樹膠，煙草，金雞納樹，茶葉，咖啡，及他種東方之農產物，益以外島，如婆羅洲深門答臘，西里伯士等各部落之森林出產，羣島中主要出產品爲米，糖，咖啡，金雞納霜，茶葉，煙草，玉米，鹽，靛青，薯粉，椰乾，椰子，麥膠，辣椒，木棉，牛皮，蠟，蟹蟻，與蛇皮，抽木，樹膠，皮，金，鑽石，錫，鐵，煤，銀，丁香，荳蔻，烏木，檀香，木，鉄木，珍珠，貝殼，角，風鳥等珍貴品物。

(八) 海島交通

海島交通，大概全操於皇家百格花航海公司之手，該公司與政府訂立合同，承辦海運，與歐洲交通，則又恃皇家荷蘭郵船，或又有三色旗之下其他汽船，往來於東印度，澳洲，菲律賓，日本，中國，星加坡，暹羅，仰光，印度之間。

上段末尾所述之三國，不常有船航行，然在荷領東印度洋中，兼有外國汽船航行，如：英吉利，日本，美利堅

等國，以運輸貨物為主。海口最重要者，為丹絨不錄（西爪哇），三寶壟，（中爪哇），泗水，（東爪哇）。西里伯士之孟加錫，勿勞灣，日里，蘇門答臘之把東，婆羅洲之坤甸與馬辰，最重要之煤油口岸婆羅洲之巴力巴板（荷蘭皇家色爾煤油公司）

土人船舶，僅有本地之帆船，與夫中國沿海一帶駛入之舊式中（舟旁）紅帆船而已。

島內船舶視為重要者，僅有外島，蓋以爪哇河流甚短，不足為航行之用故也，然在婆羅洲之巴立都河，及蘇門答臘之姆西河「巨港」則帆船又成為重要運輸事業之一矣。各島塔塔與浮標，皆設備完全，與夫其他保護船隻之安全，避免海上危險等事，亦復一一畢舉。

（九）官道與鐵道

爪哇路政制度，極發達，就令離開城市大道頗遠，亦復有優良之省道，與之聯絡一氣。全島不惟摩托車可以通行，且復舒適。有若干他島，已與辦廣闊之路政，特別在蘇門答臘。不過該島路政尚不能與各縣聯貫。東部路政，則又與南蘇島極北端之亞齊要道成一氣，一言鐵道之建設，當以爪哇進步極速，但在外島尚無大量之興築，僅蘇門答臘東南西北四部，與西里伯士一條短路線而已。鐵道之大部份係由政府經營，在蘇門答臘與若干他島之鐵道，

兼駛汽車，此外復有少數私人公司，如：荷領印度鐵道公司，在三寶壟設立總公司，是也。

首都唯一五金電氣車行

同昌 新昌

五金電器車行

本行經首都電廠註冊承裝電燈馬達水電工程專辦環球名廠大小五金路礦建築器具材料俱全脚車包車車胎車內雜件中外油漆火酒帆布漆布地毯油毡機油汽油齊電備器材料無線電收音機凡屬電器各件應有盡有如蒙惠顧無任歡迎

地址 下圖大馬路 電話 四一〇一五
城內朱雀路 電話 二三六二一

暹羅教育與暹羅華僑教育(上)

克英

一

暹羅全國的人口，總共有一千二百三十五萬五千人，華僑(連華裔)占二份之一強，當地的工商業實權，都握於華僑之手，因此引起當地政府的嫉妬。他們除了對於政治上採取高壓的手段(上期拙作較有詳述)使華僑工商業不能發展而屈服於其暴力之下以外；對於教育的設施，也實行其同化政策。如強迫教育實施條例，限制華校教員條例，使華校及華人教員在暹羅根本難以立足，使華僑子弟都成為暹羅的順民，這個問題，關係很大，我們是不能夠忽視的。

本來暹羅亦是一個教育落後而不振的國家，在英法等各帝國主義者均勢高壓之下，亦已覺得教育不振為可怕，於是勵精圖治，大事興革，同時暹羅因與帝國主義有不可解的關係，其自身也日踏上帝國主義者之路，所以對於華僑之壓迫，無所不用其極。照暹羅的法律上講，抵暹的華僑即為暹羅的籍民，所以現在暹羅政府對其國民厲行強迫教育，把華僑納在同一條例之中，我們是沒有理由可以反

對的。在這逼進的環境中，華僑自身如不醒悟，力謀掙扎，那此後只能看見「番人新興，唐人絕種」而已！

我不是教育家，更無有教育的經驗，當然夠不上談教育。然而暹羅的教育與在暹華僑的教育情形，也約略知道一點，現在略為談談，以為關心暹羅華僑教育者的參考。

二

暹羅的教育，其革新時期，始於拉瑪第五世皇朱拉隆公，(即一八七一年)暹全國有寺院(越)約萬餘座，昔時對國民所施的教育基礎，即在那地方造成的。凡主持於寺院裏的僧人(廊甫)是常受許多人家子弟的寄托，(俗稱做和尚律噴)於役使之餘規定時間，施行普通的教誡，那時全國教育大權，都握在僧人們的手裏。學生所學習的東西也不過些修身處世的格言，和灑掃應對的規條而已。至於學校的設備和制度，尙談不到，一八八七年，政府始有教育部的設置，並着手於教科書的編纂，一方面努力於學校校舍的建築，那時並為造就師資起見，在一八九二年特創辦高等師範學校一所，但受惠的人，只限於少數的權貴子弟

，且其一切設施，猶不能普及全國，只算是稍能進步一點。自叻噶第五世皇朱叻隆公踐位後，教育的發達，日形進步，新組織也漸漸完備，全國教育也漸次普遍，及叻噶第六世皇踐位，各地小學以上的學校，都有童子軍的組織，訓練辦理，很有成績。這對於暹羅教育上一個很重要的補助。此外又有所謂青年紅十字會的組織，其內容與用意，亦是和童子軍類似的。據一九二五年的調查，現役的童子軍額共有三萬七千九百六十九人，時青年紅十字會成立未久，但會員已有三萬以上的數目。在翻譯書方面，歐美的書籍輸入也不少。而譯我國方面的小說，有三國志，水滸，薛仁貴征東，狄青平西和三保大人下西洋等為最早，但現已漸少人閱讀，由此其進步之快可想見了。

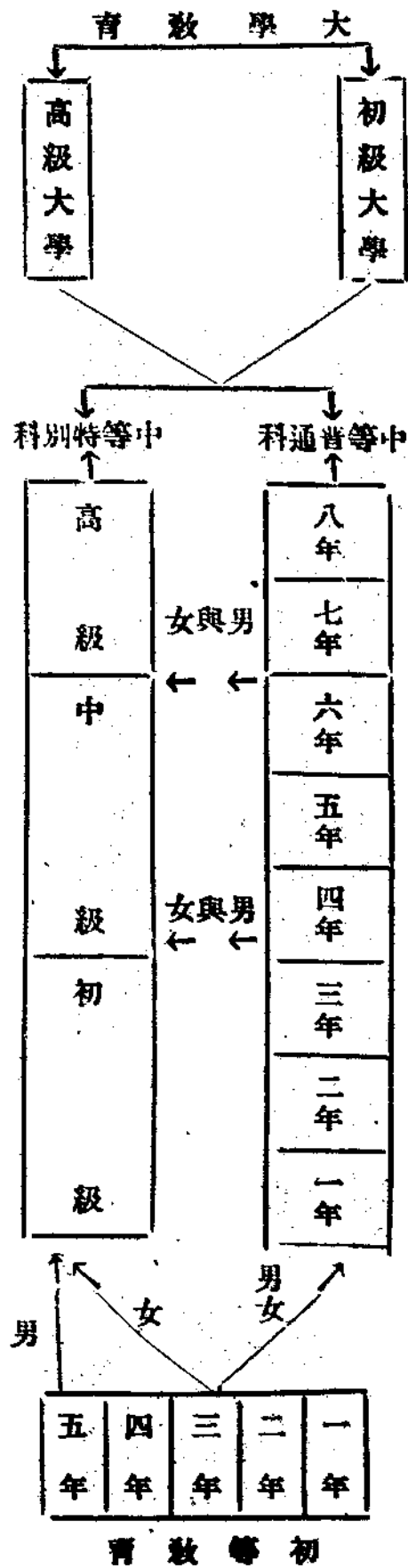
暹羅現行的教育制度，都採自先進的各文明國家，尤其多仿照英國。在小學教育階級中，男女修業的年限，長短不同，因男生多加二年職業教育，如果畢業後要升入中學時，此後二年的特殊教育即可免修。此乃由教育部當局，以受教的便利而想出的方法。

其中等學校分為三級，比我國多一中級中學，初級與中級的修業期限皆為三年畢業，高級的畢業期限，只有二

年，即可完成，總計八年才能完成中等教育。初級小學，女生三年即可畢業，課程注重於拼音的基礎，按照一九二二年小學教育條例此為最低必修學程，男生除先授普通科三年，其後二年，則於普通科外，加以職業教育，如商業工藝等，以適宜於學校所在地的為限。而中等的課程中，特別的注重外國語言以養成讀外國書的能力。這是見他們之重視歐西學術的一般。據一九一七年的調查，除私立與寺院的學校外，全國小學校有三百八十所，中學校則一百二十所，現在中等教育的階段中，也有許多特別科的設立。如技術科，師範科商科等設備已覺齊全，而最重視的為農科，因暹羅是一個農業國家，所以政府的公共訓練部，又特設中央農科學校，在高等師範學校裏也特別的設一農學院，專門養成農科的師資，這可值得我們的注意。

暹羅高等的教育，即由一九一七年第五世皇的勅諭，開設朱叻隆公大學（該校即為暹羅的唯一最高學府）內共分有四院；如文理學院，醫學院，政治學院，及工學院。凡是受過畢業試驗及格的中學生，都可以直接升入肄業，在高等教育中，除大學之外，也有各種專門學校，即實業，陸軍，海軍，航空，法政，郵便，電信和警察，這種因

限於篇幅，不能再詳述，茲將各學級列表如左：



縱通佛歷二四六四年(即公歷一九二二年)開始實施強律科訓。

迫教育，徵收教育捐，(即由華僑人頭稅中抹三分之一為之)頒佈小學條例，從內地各省實行起，去年公歷六月廿

四日革命後，新政府成立，「普及教育」為新政府六大政

綱之一，於是對各地教育的實施，厲行強迫，更形緊張，

已着手派員到各地調查學齡兒童，準備實施，(這種強迫

教育的苛例對華校的影響極重)，據通民政廳長的談話：

「依照小學條例——凡七歲至十四歲之兒童，均應實施強迫

教育。惟現因失學兒童衆多，故變通辦法，僅迫令十歲以

至十四歲之兒童入學，刻已先事調查學童人數，責成學童

家長送其子弟入學，倘有違背行為，除下列四項外，均按

，第四項，其住家確因離校途遠，交通不便者，方得允與

例外。

茲據公衆訓教部的報告(一九一五年——一九二四年)在十年內視察各校學生及教員的比較表：

年 別	學生(男女)	每年增加之學生數	每年增加百分率	教 員	加教員數
一九一四——一五	一一九·〇三二	—	—	四·五〇〇	—
一九一五——一六	一三三·四四五	一四·四一三	一一·一	四·四六六	三四
一九一六——一七	一四四·二八二	一〇·八三七	八·一	四·六四七	一八一
一九一七——一八	一六〇·五七一	一六·二九九	二·三	四·九四七	三〇〇
一九一八——一九	一七八·〇五二	一七·四八一	一〇·九	五·二七五	三二八
一九一九——二〇	一八一·五〇一	九·四四九	五·三	五·五三七	二六二
一九二〇——二一	二〇一·六六三	一四·一六四	七·五	六·一三六	五九九
一九二一——二二	二四一·五〇八	三九·八四三	一九·七	六·九四五	八〇九
一九二二——二三	四四八·三八〇	二〇六·八七二	八五·七	九·七四一	二·七九六
一九二三——二四	五八五·六二三	一三七·二四三	三〇·六	一二·二八三	二·五四二
一九二四——二五	六〇二·三〇六	一六·六八三	二八·五	一三·二七六	九九三

計十年中增加學生四十八萬三千二百七十四人，增加教員八千八百七十四人，而單就女生在十年內的增比較表如左

年 別	女生總數	每年增加數	每年增加百分率	教 員	加教員數
一九一四——一五	五·三三九	—	—	七·四二一	—
一九一五——一六	五·三六六	二七	—	二·〇六三	三·六七三
一九一六——一七	六·六〇〇	一·二三三	—	二·二八〇	二·二八〇

一九三一一	二四·〇六六	九·四三六
一九三一二	三三·七六四	一〇六·七〇八
一九三一三	二〇九·六六六	七〇·八六四
一九三一四	三〇七·三二二	七·七〇四

計十年中共增加女生二十一萬二千一百二十三人，以上所列之表，各佛寺內的學校除外。

最近宗教部長公摩曼親那翁是呈遞親王亦已曉諭各寺僧人與教育部合作（現暹羅教育權僧人還佔大部份勢力）該項諭令略謂「據教育部咨稱，願用佛歷二四六四年初級教育條例，本人因鑒於自古以來，佛寺多為學童求學之處，由寺僧掌理教務，即現之教育事業，亦多得寺僧之勸助，以是各寺僧應與教育部辦學官員合作，或能創辦義務學校更佳，教育當局必派員幫助該寺之進行，冀於最短期間，促教育事業之成功」。同時並舉行佛學考試，僧人及男女信徒投考佛學者，共五六萬人之多。

暹羅教育事業，自新政府頒行普及教育計劃後，其進步之速，各地學校數量之增加，實足驚人。暹內地學校先

後成立者已不下千數百所之多。去年十一月五日，據暹羅教育部之報告，謂前一星期內地各省成立的學校，又有四十七所，計是探瑪叻省十所，巴真武里省十一所，彭世格省七所，叻丕省十九所。又於十二月三日據暹羅教育部所得內地各省之報告，謂內地各省，成立的學校，又有一百二十六所。計宋卡府六所，北大年府六所，踏伯府五所，尖噴府二所，已真武里府十五所，和富里府十二所，北柳府十六所，莊他武里府二所，素樂武里府六十二所。暹羅教育部長，對於師資更覺注意，每星期必派員往無線電台播音演講教育重要的問題，俾內地教育增進見識，並撥公款助內地學校買收音機。對於各學校教員校長的資格與薪金，亦有切實規定，凡為擔任小學校長者應得有初級小學教員的文憑的為合格。其月薪每月規定四十銖，（暹幣）教育則自二十至三十銖為限。

暹羅教育，呈那般的銳進，蒙宗教部長與教育部長，能夠懇誠合作推進，在最近的將來，更必有無限的繁榮與成功的。

華僑漫話

一、自求同化

最近暹羅政府明令推行佛歷二四六四年所頒的強迫教育實施條例，依這個條例，所有華僑學校，都要教授每週二十五小時的暹文，於是一般僑胞都起了窮慌，據說，有些強有力的校董們，有的主張增設夜學，有的主張延長小學年限至七年，他們不想從積極上做工夫，而斤斤於「走不通」或「向後走」之謀，固是可憐，但在無可奈何的環境，求出一個迫不得已的辦法，也還算情有可原。

剛在這個時候，當地海南籍僑胞所開辦的育民學校，忽有取消吾國教育部所規的小學四二制，而改行暹羅教育部所規定的小學三年制之議，據說是為着節省經費的緣故，節省經費，而必出於改變學制，而且實際上只是縮短年限，如果這個可算為理由，那末，縮短至一年，不是好嗎？索性不辦學校，不是更可以節省嗎？

據該校暹入校長的計劃，在這改用學制後三年當中，應該中英暹三國文字並重，學生畢業以後才可以進英文學校或暹文學校升學，這樣看來，其意義似乎不只於節省經

費而已。

人家要來同化我們，我們無法掙扎，已是該殺，現在竟反而自求同化，把自國的不要，惟外人之是從，這還了得嗎？「今人」

二、張學良良心之言

東三省淪陷，張學良成爲棄矢之的，但他老是不倒翁，這其間當然有一個道理在，這個道理非他，即張學良還有不可倒未能倒之條件，這並不是我替張學良辯護，事實如此，不可諱也。

可是到了今日，熱河也隨東三省而失陷了，再也沒有什麼道理了，有之，只是張學良，「溺職誤國。」

國人責備張學良，究不如張學良自責之明，本月十日他在他的私邸對他的部屬訓話：

「九一八事變，事出倉卒，猶有可說；但此次旬日而失熱河，又將何解於國人？」

「我們既幹不好，又不讓別人幹，是不對的。」這位有名的醉生夢死的不抵抗將軍，居然會有這良心之言，我們不因失熱河而悲觀，反要爲抗日前途慶幸。「青青」

半月來之國內外要聞

華僑消息

海外僑胞紛紛接濟抗日

海外各地僑胞，近鑒於暴日佔奪榆關，進寇熱河，肆行侵略，目無中國，莫不異常憤慨，除積極集款購置飛機送呈祖國，以備禦侮之用外，復源源匯款，以接濟祖國抗日的戰士，茲舉其較著者：越南華商經濟聯合會，協同旅居越南之米商布商會館茶商等華僑團體，共募集捐款八十餘萬元，先推派代表張詢返國，親赴前線慰勞，並與抗日各軍接洽一切，俾便將募款源源匯回接濟，又旅越南華僑縮食救濟各災慈善會，縮食籌款，匯回紋銀五千兩，接濟抗日軍隊，已交由僑務委員會代轉何柱國將軍收用。又暹羅華僑近發起組織駐暹華僑航空救國會，自成立後，各僑胞均踴躍輸將，預料月內可購飛機多架，運回祖國，以助殺敵。古巴夏灣拿華僑抗日會，近又匯國幣一萬元，接濟抗日，而倫敦及新加坡等地華僑工人海員，亦紛紛捐薪，匯回祖國，以盡救國之天職。

華僑半月刊 第十九期 華僑消息

旅日僑胞被逐回國

吾國駐日仙臺直屬支部黨員伍書芳，張仲南，黃文麟，黃振發，張輝梅，劉林鵬，林春盛等十七人，因宣傳愛國運動，遭日政府非法拘捕，嗣經橫濱領事館交涉釋出，被該地日警押登長春丸返國，經於二月廿五日抵滬，即晉京赴中央黨部呈報被逐情形，請求援助。

華僑赴俄入境辦法

中俄自前歲絕交後，華人往俄，殊感困難，故旅居海參崴之華人，於去歲亦多返烟台青島等處，迨此次復交，華人擬入俄而欲由海參崴轉入俄國內地者，大半由上海登輪，近月已有若干人前往，上海經理蘇聯隊中東鐵道運輸處，現已規定華人赴俄辦法，須先請領護照，寄由大連俄領簽字，然後方可入境，惟為便利華人入俄計，該處可代將護照轉請大連俄領簽字。由滬赴海參崴之頭等船價，為一百元，三等船則為三十元云

南洋失業僑胞源源返汕

年來南洋各屬，因受不景氣之影響，以致失業僑胞為當地政府遞解返國者，絡繹不絕，尤以返抵汕頭者為最多。抵汕頭後，多流離失所

，至堪憐恤。除由嶺東華僑互助社代向汕市救濟失業回國招待所證明給予舟車免費證，得返原籍外，該社復時常酌予接濟失業貧僑生活之費用，而汕市長現更呈請省政府核准每月撥給資遣費九百元，以作失業貧僑歸籍路費之用。又查日來由荷屬之日里及星洲暹羅越南各埠歸國貧僑，不下數百人，間有嘗在南洋以拖車度生活者，抵汕後多向該社請求給予牌照，拖車維持生活。

馬來亞華僑事業之近況

馬來亞各種商業，多操於華僑之手。去年年中，除樹膠錫礦兩業價格大跌外，各種事業，亦多籠罩在不景氣中，失業人數，亦有相當之激增，米價大跌，無利可圖，漁業之漁船，亦逐漸減少，滙兌事業，亦受不景氣之影響，至少比上年減少五千萬元，惟黃梨事業尚稱順利，輸入歐美兩洲市場者，至少有一二百萬箱。據馬來亞七州府總計局之移民統計報告，計去年進口之華工，男子一八七四一名，女子八六五二名，男童七五二四名，女童四三九九名。共七九〇八五名，出口之華工，則共為一六一八〇九名云。

馬來聯邦規定入口稅則

馬來聯邦總輔政司，迎在聯邦憲報中，公佈一通告，規定入境旅客免納入口稅

法則如下：(一)經由一正式關吏通過者，如旅客個人之行李，行李內之物，在未進口之先，經已應用過者或穿著過者。(二)旅客帶進之自身應用之專業器具。(三)二千五百元以下之家庭應用器具，係帶進自用者而非出賣，且該類應用器具。須經過旅客用過一年或一年以上者。

暹羅政府頒佈新移民律後，將於赴暹僑胞哭聲增

自暹羅政府頒佈新移民律後，將於四月一日，實行增加外僑居留執照

費至一百銖，出口返暹證費，亦由五銖加至二十銖，不離字者亦不准入口，潮梅僑民得此警報，莫不大起恐慌，現距離增費時已不久，一般潮梅僑胞為減輕負擔，莫不趕緊治裝，爭相赴暹，以避免重稅，因此近月來絡繹赴暹之潮梅僑胞，突形激增，已不下數千餘人，蓋咸欲趁新移民律未實行之前來暹，入口費得照舊，可免繳一百銖也。而離暹返國者，亦日漸減少。將來新律實行後，不離字之婦女孩童，固難入暹，即一般僑胞來暹者，亦必會減至最低數目，而在暹僑胞旅店業所受之影響，將更不可勝言也。

暹羅政府近月頒佈教育條例，規定各學校每週至少教授暹羅文二十五小時，華僑所辦之學校，因每週既須耗去二十五小時

暹羅政府近月頒佈教育條例，規定各學校每週至少教授暹羅文二十五小時，華僑所辦之學校，因每週既須耗去二十五小時

教授暹文，則無餘時可教授漢文，且暹文在暹羅國外，能過行，而漢文為東方華人聚居之處，通函與記賬所必用者，故各華僑學校特開會議，呈請暹政府將每週暹文教課時間減至十五小時，俾有暇時學習漢文，但迄未暹政府核准。此項新條例，暹政府業已逐漸施行，據二月十日暹教育部之宣佈，已施行者達三十三區，亦足見暹政府施行之具見堅決也。現在山巴拍崑崙等地之華僑學校及私塾，多因不堪新教育條例之束縛，而相繼關門，中暹外男女學童，均一律入暹校讀書，漢文教育遂無形被壓迫停頓，誠可痛心之事也。

菲島華僑中興銀行營業情形
菲律賓宿岷埠華人開設之中興銀行，於本年二月十六日開常年股東大會，報告去年全年營業情形，並選舉新董事，除該行副會計李紹唐，被選為董事以繼黃祖貽外，其餘各董事皆連選連任。

計去年全年總益為一，五六六，四八三元七五仙。除總開支利息董事會金及稅款外，尚得淨利四三七，〇五六元三五仙。截至去年底止。共有儲蓄定期及活期存款總數達銀一〇，五八〇，五二九元六三仙。同時該行所有之現款及存其他銀行之款項，共計銀七，五一六，一四二元二

仙，此數超過未定之現款準備金數倍，足徵該行營業之穩健。

旅美華僑最近消息
旅居美洲各地之華僑，因日寇侵略熱河，極為憤慨。舊金山之華僑，曾舉行僑民大會數次，討論援助祖國抵抗日寇侵略辦法。除陸續募捐鉅款，匯回祖國經濟抗日軍隊並購飛機以備抗日之用外，在美學習飛行之華僑青年，亦已返國為祖國效力，同時在美國沿岸各城，仍有多數華僑正在學習飛行，以備將來返國效力。又自墨西哥之華僑省府會議，表決禁止中墨人結婚條例，旅墨華僑，以該條例有違背墨政府憲法，已羣起反對。又南美秘魯與哥倫比亞，現正發生戰事，該兩國我僑胞頗多，在秘魯我有使領館保護，在哥倫比亞則未有外交部對此，將請友邦駐哥使館，以保護旅哥僑胞云。

國內要聞

熱河失陷之經過與原因
自二月下旬日寇大舉進侵熱河後。熱省主席湯玉麟，曾一再表示堅決抗日，乃當敵軍西進，熱軍邵本良部即首先反顏附逆，坐令南嶺北票相繼失陷，嗣敵進迫朝陽，熱軍董福亭旅又不戰而退。

致令朝陽太平房防線瓦解。敵遂趁機猛攻葉柏壽凌南凌源各地。而建平熱軍又復引退，日軍更長驅直進，湯玉麟貪生畏死，竟于三日率衛隊挾妻妾財物潛逃，日寇遂不戰而陷承德。喪師失地如此之速，揆其原因，約有數端：湯玉麟主熱數載，橫征暴斂，怨聲載道，民心早失，是以對日抗戰，匪特不得民衆之協助，抑且處處掣肘軍事，此其一。熱軍素乏訓練，戰鬥力本不足言，加以欠餉一年以上，軍心渙散，一遇強敵，莫肯效死，此其二。防熱軍隊，份子複雜，無統一之指揮，各自爲謀，不加聯絡，加以日寇飛機轟炸，砲火猛烈，一路突破，全線崩潰，此其三。湯玉麟昏庸無能，既不能督率軍隊抗戰，又復貪生畏死，棄城潛逃，此其四。凡此皆爲致敗之最大原因。熱河既陷，張學良乃以全責歸罪于湯，國府因於七日明令褫奪湯職本兼各職，通緝查辦，另以萬福麟繼任熱省主席，現湯賊已竄匿于熱邊豐甯縣亂山中。

蔣軍委員長北上後之華北新局

蔣委員長接悉熱河失陷消息，即離贛赴漢轉車北上。抵鄭州時，曾發表談話。中有國家失土一日不能收回，則抗日之任決不敢一日放棄，中正當向北邁進，誓爲國人前驅，以報黨國等語。

八日抵石家莊，與何應欽張學良等會商抗日大計。張氏引咎辭本兼各職，國府已于十二日明令照准，並派定軍政部長何應欽，兼代北平軍分會委員長職權，指揮華北各軍，刻已將東北軍隊重新整理，以于忠萬福麟何柱國王樹常分任軍長。十一日，閻錫山復由太原蒞石謁蔣，詳密討論鞏固華北計劃，決以傳作義王培國等部警備察哈爾濱道。蔣委員長現在保定坐鎮，主持華北抗日軍事，深得國內外同胞之熱烈擁護，華北局面更新後，抗日軍事不久當有偉大之進展。

長城各要隘戰事甚劇烈

日寇既陷熱河，遂乘勢大舉猛攻我長城各要隘，冀長驅直寇華北。我軍堅守各隘，屢敗日寇。在冷口方面：敵初以險要向我猛擊，我軍于七日總攻，鏖戰甚烈，燬敵甲車數十輛，敵紛紛潰退，我軍跟蹤追擊，砍獲無算，沿途敵屍縱橫。冷口防務從此益固。在喜峯口方面：宋哲元部連日猛攻日軍，十三十四兩日，將敵大舉包圍，大刀隊奮勇肉搏，斃敵六千餘。俘虜數百，奪獲大砲二十四門，步槍五千餘枝，燬敵甲車數十輛，獲唐克車七輛，敵服部旅團幾完全覆沒。宋部亦傷亡四五千，誠九一八以來我軍未有之大捷。在古北口方

敵集中精銳猛攻，飛機大砲不斷轟擊，我軍迎戰數日，死傷甚衆，十一日晚我軍某旅因受壓迫過甚撤回，致關麟徵師受敵包圍，關師長受傷，仍肉搏衝鋒，演成古北口之街市戰，十二日晚我軍退守南天門新陳地，現已增加大部落生力軍，努力反攻。此外潘家口義院口等隘，亦有劇烈之戰事，日軍均未能逼。退守熱河西部之孫殿英軍，亦迭挫敵鋒，刻仍堅守察熱邊境各地。

日寇蓄意侵

擾華北陰謀

當日寇侵入熱河之時，天津日當道曾突向河北省主席于學忠提出抗議，反對華軍在塘沽佈置防禦工程，指爲違背辛正條約，于奉政府命令，已加駁覆。略謂日本佔據榆關，首先破壞此約，日本苟未與其他簽字國共同行動，則無權佔據之，日本既先違約矣，奈何以違約責中國等語，其後日方又以辛正條約爲根據，對我方在津二十里內行軍一則，又提出抗議，冀阻我軍隊之調動，我方置之不理，日方經我駁覆，態度異常強硬。乃以進擾關內相恫嚇，要求在長城兩邊設立非武裝地帶，如中國拒絕此辦法，則將向我政府發出警告，斷然攻入關內，我政府決不畏其恫嚇，外交方針亦不變更。羅外長近日在北平，更切實對各國公使聲明我決自衛抵抗到

底，若事態擴大，我國不負責任。現日方積極增軍天津，時出向我挑釁，形勢異常嚴重，日艦遍佈我江海沿岸，共約四十艘，人員在一萬以上。

西南挑選精

銳北上抗日

西南各將領，月來積極籌備出兵北上抗日，已趨具體化，決定名稱爲西南抗日救國軍，擬請蔡廷楷將軍擔任總指揮職。至出發人數，暫定粵桂閩三省，抽選精銳三萬人，粵省決定每軍抽二營，由鄧龍光任師長，桂省派定葉琪之四十五師，十九路軍則派定譚啓秀與張炎兩部軍隊，不日可北上加入前綫作戰。又翁照垣將軍近被政府任命爲華僑救國軍總指揮，已於本月九日在北平通電就職，其電中有即日開始編練，用副僑胞救國之至意。伏望海內外同胞鑒其微誠，加以援應，俾戰陣有鋒利之器，士卒無凍餒之虞等語，凡熱心愛國之僑胞，均可投入該軍爲祖國效力。

蔣公使回國

顏大使蒞俄

我國駐日公使蔣作賓氏，自去年七月再次赴日，爲時已逾半載，最近中日兩國外交關係緊張，政府特電召蔣使回國諮詢一切，蔣氏於本月六日離日，九日抵滬，十一日入京，即北上謁蔣委員長報告一切，據蔣氏談話，略謂日本人民雖十之六七對日開

不滿，但無頗日軍閥之能力，日閥洞悉世界弱點，故敢斷然侵略我國，我國此時惟竭力抵抗，乃有出路等語，又我國新任駐俄大使顏惠慶氏，月初由日內瓦赴俄京莫斯科，于九日向俄政府呈遞國書，陳述中俄兩國關係之密切，盼望兩國能互助互惠。蘇俄主席加列賓答詞，謂蘇俄對華友誼，悉以一九一九及一九二〇年之宣言為原則，深望願使此後將中俄邦交之友誼，努力促進。

中東路沿線 義軍復活動

自去冬蘇炳文將軍在中東路西段抗日失敗後，一時東省各地義軍，因不堪日寇之猛烈壓迫，漸趨沉寂，乃日寇移其兵力以侵擾熱河及長城沿陞之今日，義勇軍又在中東鐵路東段乘機活動，密山十一日已被義軍四千餘人包圍，日營道甚憂慮該地駐軍之命運，又有強力之義軍，八日襲擊方正，日軍死傷多人，東寧城內日逆防軍，近又突被反滿軍千人所襲擊，日僑被圍困在內，日方刻正由稔稜派隊營救。中東鐵路沿線，義勇軍時出破壞，日兵車貨車頗遭死傷，亦時有所聞，日寇頗疲於應付。

國際簡訊

美俄兩國參加國聯消息

國聯二十一國顧問委員會，前因邀請美俄兩國參加，等候答覆，迄未正式舉行會議。蘇俄政府已于本月七日通知國際聯盟，略謂參加顧問委員會之國家，尙多有未與俄恢復外交關係，協同行動，定將成種種困難，故決不參加，惟仍抱具和平中立之政策，保證對於志在迅速公平解決滿案之國際行動，予以合作等語，美國現已接受國聯邀請，允與合作，惟仍聲明保留行動上之自由權，刻已派定駐瑞士公使威爾遜為參加顧問委員會代表。該委會已正式舉行集會，討論執行國聯通過十九國委會報告書之方法。

日本退出國聯準備完竣

日本因國聯通過十九國特委會報告書，不承認偽滿洲國之存在，甚不利于日方，故決退出國聯，肆行蠻幹到底。日外務省已根據盟約第一條第三項，起草關於退出國聯之通牒，其退出之理由，先指出國聯組織之缺點，及盟約之本質的謬誤，並彈劾國聯對於中國問題之不妥當態度，而主張因此日本不能附駐國聯，日內閣經已正式核准該牒文，且亦正式奏報日皇裁定，現正由樞密院詳加審議，大約本月二十日左右，可正式通知國聯聲明退出。

**日本與美國
發生大地震**

日本北海道青森，釜石町，秋田，山形，宮城，岩手各縣，於本月三日晨二時

發生大地震，東北地方一帶海岸，巨濤洶湧猛沖沿岸，繼而發生大火，生命房屋財產之損失，異常鉅大。據各災區調查統計，死者常超過二千人以上，傷者約三千人左右，失蹤者一千二百餘人，家屋流火約二千三百五十四戶，燒燬五百餘戶，坍塌一千八百九十八戶，浸水二千九十六戶，漁船流失一千二百四十二艘，調查未盡，實際尙不止此，就中尤以釜石町青森兩地，幾乎被地震與海嘯破壞殆盡，損失之鉅，可見一斑。此次大地震比之一九二三年東京大震災，其勢更兇，惟震源較遠，故比前次損害較小，繼日本地震之後，美國西部加利福尼亞州，亦于本月十日晚發生地震之浩劫，其遭害地方為長海濱，洛杉磯，嘉爾，桑且那，麥賽威勒，加答林那等十四城，建築物毀壞甚多，震源在海洋中，十二日晨復發生地震三次，先後共計震動三十五次，災區二十九城，約計死傷數千人，財產損失約四千萬元云。

嶺東週報為嶺東旅外人士之言論機關 凡欲知嶺東消息及公論者 不可不看 社址：上海武國路方浜橋銀河里五號

華僑半月刊 第十九期 國際簡訊

上海鴻章紡織染廠

廣東潮人創辦

自紡自織自染

最完備之紡織染工業

紅寶蘇牌	各六直貢緞
福壽牌	種支貢直呢
鴻慶牌	棉細地呢
雙鳳牌	紗條府綢
三羊牌	棉細竹紗
快馬牌	線冷色細斜

及正布質棉種各他其及
(絨刮色染理整客代)

工廠：上海麥根路三八一號
批發所：上海天津路福綏里
門市部：上海市商會國貨商場
電報掛號：有線無線 七六一四

編輯兼
發行者

南京新街口四樂里廿一號
電話 二二六二四
華僑半月刊社

代售處

南京 各大書局
上海 各大書局
海口 各大書局
廣州 各大書局
汕頭 各大書局
廈門 各大書局
南洋 各大書局
歐美 各書局
日本 各書局

本刊價目

零售每冊六分	郵費 國內一分 國外五分
預	書價連郵費
半年 十二冊	國內八角 國外一元一角
全年 廿四冊	國內一元一角 國外二元一角

本刊投稿簡章

- 一、凡有關於華僑各項問題之譯著均所歡迎
- 二、譯稿請將原文題目著者姓名出版日期及地點等詳細註明
- 三、關於本國文化政治社會之文字亦得酌量登載
- 四、文體不拘惟來稿須寫清楚及加標點符號
- 五、來稿請註明姓名住址以便通訊至發表時如何署名請註明原稿題目之下
- 六、來稿登載與否概不退還惟預先聲明者不在此限
- 七、本社對於來稿有酌量增刪之權其不願增刪者請預先聲明
- 八、重要之稿請掛號郵寄以免遺失
- 九、來稿登載後酌酬本刊或現金

科學的中國

第六期 三月十五日出版

保護山禽野獸與獵法
度量衡市用制重量的科學觀
吾人對於林業進展之熱望
石油
胎生和複胎妊娠之生活的研究
飛世先生事略
科學新聞
中國探險家在西藏發現世界第三高峯
外交官的機器
飛機上的廣播機

訂閱處 南京城北泰巷四號中國科學化運動協會
發行部
分售處 本埠及外埠各大書店
每册一角 全年二十四期二元二角
海外加倍

政治評論

第四十一、二號合刊
三月十一日出版

國防概論
國防與政府組織
國防與外交
國防與工業
國防與經濟
國防與建設
國防與教育
國防與新聞

▲國防專號▼

每份大洋五分 全年二元 國外加倍
本號零售大洋一角
南京沈舉人巷五台山村三號
全國各書局各大學門房