

商業雜誌

The Commercial World

中華民國十六年十月一日出版 第二卷 第十號



Published Monthly

Vol. II No. 10 Oct 1927

司公施先海上

店商大一唯

本公司統辦環
球貨品推銷中
華國貨舉凡日
用所需罔不搜
羅齊備價廉物
美招呼周到
諸君賜顧無任
歡迎

上海先施公司謹啓

附設

銀業儲蓄
中西酒菜
東亞旅館
屋頂樂園
南貨茶食

介紹 [誌雜業商] 由明聲請

A - B - C

解決民生的穿衣切膚問題



採用土產塞漏卮救國要圖

國貨之明星！
熱天之救星！

出品
爽體布及電
機布中西式
內衣汗衫

特點
爽身不貼膚
肉舒適堅牢
美觀

苦他種汗衫黏貼膚
肉者諸一試 A B C
牌為如何！

■本年起削低定價■

中國內衣織布廠

上海康腦脫路三七號甲

發行所南京路四九六號

上海醫生一覽表

留日岡山醫學士

陳人杰

貴州路甯波路口二七六號
時間 午後三時至六時

必定靈牙痛藥發明者
中國牙科醫院院長

司徒博牙醫生

醫牙鑲牙補牙均用電氣新法
上海霞飛路石牌樓三〇四號
電話西五百七十七號

專治皮膚花柳兼
設電療白濁專科

姚爾昌

美國醫學博士
診所 四川路甯波路轉角
住宅 赫德路五六號
電話 中央八六七〇

內科

陳倫會

診所 四馬路望平街口
電話 有正書局三樓
寓所 中七四六三
電話 霞飛路聯益坊
西六二二一二

統治各科

德醫 趙啓華

西藏路五一三號
電話 中三五九九

診所 南京路三七三號

徐乃禮

電話 中九三〇五

內外各科 席時泰

婦人產科 席靜江

診察所 北京路鴻興里
八六六號

診察時間 上午九時至
下午三時止

電話 中三〇二三

時泰醫院

分診所 三馬路大新街
中法藥房

電話 中二一〇七

診察時間 下午四時至六時
星期日休息

統治內外各科婦孺產科

總院 法租界莫利愛路
第一分院 法租界霞飛路一六九號
第二分院 海甯路二五號

人和醫院

電話 總院 西三八六八
第一分院 西三三三三
第二分院 北二六五三
院長 女醫生 張湘紋

勝德織造廠新出品

新出品
賽珍用品

本廠對於花邊事業亦既略具成效惟念斯業自經提倡繼起已多而外貨輸來又日新月異是宜別謀抵制用杜漏卮因聘定留法化學專家許貺吾先生工藝專家顧文熙先生考究化學賽珍用品之製造方法以是工業品類至繁功用極廣在歐陸雖早已盛行顧國內尚無仿製兩先生竭數年精力研究已告成功不特於原有製法悉心探討無遺而原料之化合尤有獨得之秘茲裝機告竣業已施工已出賽珍鋼筆桿賽珍手鐲二種務求物美價廉以資提倡發售處除本廠門售部外暫設南京路益湯弄口久和門市部勝德花邊櫃俟大宗出品一有確期即行登報露佈先將創辦原委敬以奉聞

本廠最近之新屋圖





商業雜誌目錄

第二卷 第十號
民國十六年十月一日發行

商民與商民協會.....	王延松
生命價值之科學管理.....	許本納
聽了許本納博士演講感言.....	李權時
速記學在商業上之重要.....	楊炳勛
論今日中國的百貨商店.....	招慶綿
上海西商地產公司之調查.....	謝富蘭
標金買賞及市價底研究.....	華印椿
中國之郵政(十二).....	朱景逸
商人的人格.....	李培恩
匯兌須知.....	趙應坡
招待顧客談.....	鮑清
中國水泥公司之調查.....	
中外商業大事記.....	
上海商情(附金融).....	



商業新聞

漫畫

王敦慶

商人

俱樂部

樂部

對日經濟絕交工商界應盡之責任及合作之必要.....田海舫
 商人在事業上如何可得到勝利.....祖耀
 中國商業應去之弊之我見.....蕭楷
 店友應具之人格.....王家幹

廣告索引

- ▲上海醫生一覽表
- ▲三星棉織廠
- ▲中國內衣織布廠
- ▲中國根泰廠
- ▲王叔記
- ▲中華照相館
- ▲五洲大藥房
- ▲先施公司
- ▲江逢治化學製藥公司
- ▲南洋兄弟煙草公司
- ▲章廉士醫生藥局
- ▲益豐搪瓷公司
- ▲唐拾義父子藥房
- ▲竟成造紙公司
- ▲商業珠算學社
- ▲華成煙公司
- ▲勝德織造廠
- ▲萬國儲蓄會
- ▲種德園
- ▲廣生行
- ▲緯成公司

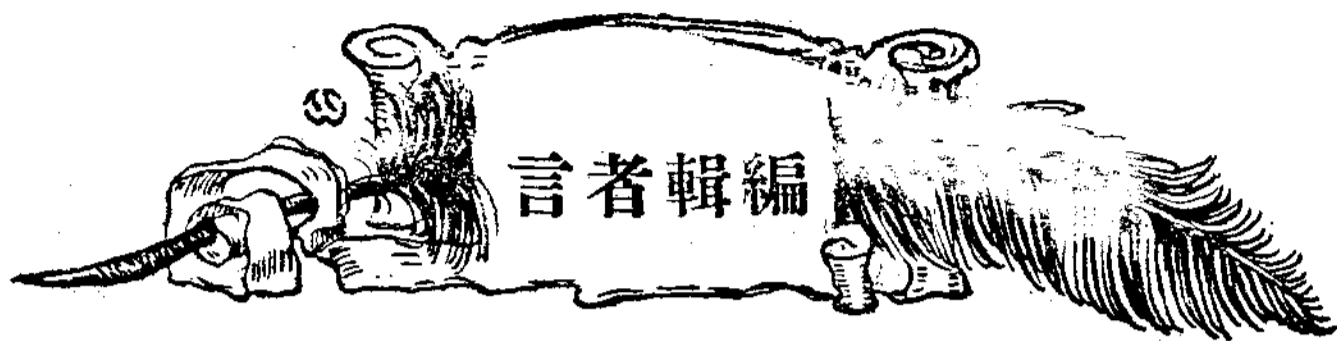
下號要目預告

- 余之經商談.....呂岳泉
- 商業註冊和商號註冊.....屠廣鈞
- 社會罪惡與下層經濟.....朱義農
- 清算人之職務權限.....馬崇健
- 美國商業近年之趨向.....項耀辰
- 公司股票與債票之異同.....田若毅
- 論今日中國的百貨商店(下).....招慶綿
- 銷貨上的常識.....李培恩
- 標金買賣及市價底研究(二).....華印椿
- 匯兌須知.....趙應坡
- 中國之郵政(十三).....朱景逸
- 中國根泰廠調查記.....徐益

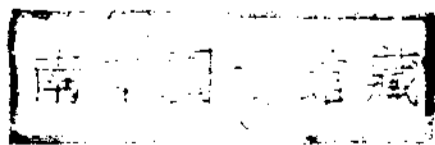
人助贊社本

顧馨一	蔣保釐	虞洽卿	馮少山	袁履登	余日章	朱成章	方椒伯
霍守華	葉惠鈞	勞敬修	許秋颿	徐乾麟	姚慕蓮	朱吟江	王曉籟

(先後以姓之筆畫多寡爲序)



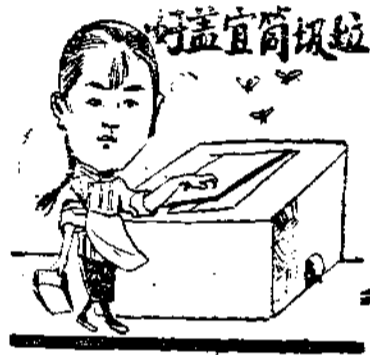
在這個時局不靖的時代。辦一樁事。並不是容易的。讀者諸君中。或已在辦事。或正在預備。諒必和我說的話。表同情的。講到辦理雜誌。更覺困難。因為中國教育不普及。國人沒有購讀刊物的興味。能夠天天讀報紙。已經算是用功的人了。我們辦這個商業雜誌。快要一年了。其中所經的困難。也是很多。所欣喜的。是來定閱的。一天一天的增加。做文章的人。是十分高興。大家拿實在的經驗寫出來。所以我們成績尚佳。能得社會的信任。這是我們辦事人。可以聊以自慰的。本刊自三卷一號起。要大加改良。現正在計畫中。稍緩就可告訴諸位。但是我們幾個人的學識。是有限。想不到的地方很多。希望閱者多多賜教。無論在編製上。文字上。印刷上。請告訴我們要改良的地方。還有幾件事。要諸位協明瞭的。就是（一）踴躍投稿。（二）介紹閱者。（三）介紹廣告。如果大家出一些力。我們是十分感激的。



暑熱天氣如何衛生

時屆夏令天氣炎暑風燥非常傳染疾病之微生蟲由灰沙塵土中飛散各處或垃圾穢污中蒼蠅雲集則蠅足最能傳毒於腐敗之瓜果中致令爛喉痧猩紅熱症天花症鼠疫等一切毒菌由瓜果飛蠅傳染於患者以致相繼死亡甚為可畏是以夏季之垃圾筒宜嚴密蓋好勿令飛蠅駐足為要且各人之大便每日必需通暢有序為最要緊者也

福建將樂縣前街湯臨先生來書云鄙人前患大便祕結頭痛等症幸而試服紅色清導丸大腸暢達如廁快愉胃口增進專弱為強矣特泐數言以盼謝忱紅色清導丸凡經售西藥者均有出售或直向上海江西路六十號章廉士醫生藥局函購每一瓶大洋六角每六瓶大洋三元郵費在內收用郵票



小孩喜食糖果

多數小孩嗜食糖果往往因多食糖果以致腸胃有害多生蛔蟲且製造糖果者僅知以美麗顏色引起小孩嗜欲不知雜色涵有毒質若多食糖果必致受毒且患疾病勢所必然倘若閣下之令郎令愛等有因多食糖果之患有腸胃不安者立即投以嬰孩自己藥片莫不藥到春回疾病自然消滅矣

嬰孩自己藥片專治嬰孩胃弱不化 便閉 肚痛 腸風 傷風 痰厥 寒熱 出牙各症

凡經售西藥者均有出售或直向上海江西路六十號章廉士醫生藥局函購每一瓶大洋六角每六瓶大洋三元郵費在內收用郵票





商民與商民協會

王延松

王君延松爲商界健將。奔走商民革命。不遺餘力。此文主張全國商民應一致加入商民協會。誠屬目今之要圖。蓋商民協會。受革命之指導。而致力於民生。與其他商會略異。吾商民有志於廢除不平等條約者。當注意焉。 編者

商民居全民中之一大部份。佔經濟上之重要地位。關係國民革命之成敗。至爲重大。革命之目的。在求中國國家獨立。民族自由。欲達到中國之自由平等。先決問題。乃打倒帝國主義者之經濟侵略。尤其是爲帝國主義者走狗之軍閥。今革命勢力。已由兩粵而伸展長江流域。直搗幽燕。指日可待。痛飲黃龍。卽在目前。顧全民革命之意義。凡屬中華國人。皆應負此天職。我商民近百年來。受不平等條約之束縛。經濟上之侵略。創痛之深。甚于各界。一切國內實業。如大銀行。大工廠。大商場。無一不操縱于外人之手。吾

國大小商人。無一不仰外人之鼻息。若再醉生夢死。中國地土雖大。恐無吾人立足之處矣。

我國自一八四二年。因中英鴉片戰爭失敗。訂立中英南京不平等條約之後。各國如美、法、日、意、荷、比等羣相效尤。紛紛向吾國訂立條約。中國雖地大物博。人民衆多。而已變成半殖民地的國家。一切主權。皆非我之所有。層層束縛。剝奪殆盡。關稅爲國家之命脈。一國之寶庫。保護工商之壁壘。凡是獨立國家。莫不具自主之精神。祇有吾國一任帝國主義者之宰割。國內生產因而落伍。實業日益衰頹。商業日益凋

零。兵匪遍地。民不聊生。十餘年來。全國無一片乾淨土。凡此種種。胥以不平等條約而贈予吾人者也。吾商民此後欲圖自身之生存。民族之自強。惟有共同趨入革命之一途。然革命非徒呼幾個口號。如「打倒軍閥」「打倒帝國主義」就算完事。應具堅忍不拔之毅力。不屈不撓之精神。努力奮鬥。繼續猛進。革命之目的。一天未達。吾人之責任。一天未了。諺云。知己知彼。百戰百勝。欲達最後之勝利。必先鞏固吾人之陣線。商民佔經濟上之重要地位。關係國民革命之深切。既如上述。則全國商民。應速聯成一氣。加入法定之商民協會。共同努力于國民革命事業。一方面集合商民之資才。啓發國內各種實業。同時以全力爲國民政府廢除不平等條約之後盾。於最短期間。促其實現。則中國工商業。必可一天發達。一天國家財政。一天舒展。一天國弱民貧之中國。自可漸漸富強矣。望全國商民。羣起爲廢約運動。參加商民協會。努力國民革命。求經濟解放。改善我商民之地位。

淒咽

崩斯曠著

定價五角

寄費加一

這個現實的社會，處處都和青年人衝突，因此有許多感情熱烈的青年，被性愛。經濟，社會。道德等等問題所壓迫，陷入灰黯絕望的圈裏，造成一個灰色的病態心理。是書爲白露叢書之一。著者向來就擅長描寫這一種人。這本書尤其是從他近年的作品裏精選的各篇，結構的緊嚴，較之一般雜稅成篇的，直不可同日語，讀後令人的心境生出一種冷靜的悲哀，有如月明之秋夜，一個人站在湖邊，看那波光的蕩漾，實在是近來文壇上第一流的著作，初版不過兩月，即便售罄，現已二版，購者從速。

上海泰東圖書局發行



生命價值之科學管理

許本納

許本納博士 Dr. S. S. Huhana 係美國本雪文尼大學保險學教授。平日言論為社會欽仰。近來華游歷。由日本而至上海乃北上。回滬返美。上海華安合羣保壽公司。于本年八月十八日下午三時。特請許博士作公開演講。會場設該公司八樓大廳。中西男女來賓到者二百餘人。由該公司總經理李岳泉君主席。許博士講題為「人生價值之科學管理」。其演辭。曾披露于滬上報紙。然本刊為介紹經濟學識起見。仍錄述于下。諒蒙閱者之贊見同也。編者

經濟之價值祇有兩種。一為財產價值。一即生命價值。屬於財產者。為田地房屋機器。及一切已製未製之貨物。屬於生命者。為人之學術。訓練。能力。勤力。創造力。毅力等等。財產價值之科學管理方法。由來已久。各大學府。皆有名師宏著。以為研究。而吾人之公私財政。商業信用。投資信託。身後遺囑等等。大都為關於財產價值之事。但於生命之價值。盡皆忽視。不知生命價值。實為財產價值之本源。世無生命價值。又安有所謂財產價值哉。試從各事各業以為分析之觀察。其人若有死亡而發生之損失。在最多數之次數中。為生命之價值。而財產之價值小。一家之中。家長於事業上所具之價值。多數亦祇生命價值而已。故生命之價值。應與財產價值。一般用科學之管理。除人壽保險以外。別無他道。現時對於財產價值科學之管理。應用七項原則。(一)價值之估定。(二)基本金之產生。(三)損失之賠償。(四)信用之創造與保持。(五)家產

之創造。(六)價格之保存。(七)用遺囑方法處分財產。此七項原則。施之生命價值之科學管理亦適之。用人壽保險。固亦包含有此七種原則在內也。今請分別解之如下。(一)價值之估定。人壽保險公司對於人之生命價值。加以估定後。即依照所估定之生命價值。而給發保壽單。此保壽單則與尋常商業所用之還本證券相同。不過物質必有消滅。生命亦然。故此保壽單。遂含有兩種原則。一、隨時還本。即執單未屆期滿。中途身故。給予賠款。二、定期付款。即執單按期繳費。至定期屆滿而尚生存。即行全部給還。於是此估定之生命價值。得不因生命之消滅而消滅矣。(二)基本金之產生。基本金之產生。係公司擔任收集。保戶擔任供給。逐漸積儲。迨保戶身故或滿期時。全部給還之。美國人士亦以此兩種利益。故人人樂於保壽也。(三)信用之創造及保持。保壽單有創造與保持信用之可能。請以譬之商業借款。債權人對於債戶之人格及其信用。宜其非常注意。但其人。人格信用雖佳。而其生命之危險。則不能以人格信用為擔保。一旦身故。其身前所有之人格信用。亦即一併消失。人壽保險。則能保持此種人格信用之永久性。即使其人身身故。而其人格信用依然存在。蓋商業借款所持者係借券。此項借券。以借款人身故而消失效力。人壽保險。以保壽單作為借券。雖其人身故而此借券依然有效也。(四)損失之賠償。為防備財產之毀損之保險。有水火險。因財產之有險可保。而後遂有人壽保險。但水火險。係依其財產之價值而估定保額。人壽保則則依據保壽專家估定人類生命之價值。然後以之估定其損失之賠償率焉。人之置產。雖其所置之產則極為穩妥。然安知水火盜賊不為之覬覦。又安知其人身身故後之不為動搖。吾美有置產者多人。迨其身故後。所置之產。大都毀滅。此其例也。人壽保險。則身後有賠償之金額。足為挹注彌補。其效率蓋等於水火險。

檢之災害賠償。抑且過之焉。(五)家產之創造與保守。人壽保險。有鼓勵節儉。提倡儲蓄之實利。其條件爲以定期之儲蓄。易取穩固之保障。儲蓄在常人或以經濟關係而艱於持久。人壽保險。則以條文爲限止。有強迫儲蓄之性質。且在保戶一方。或有以保費之必須繳納。而從事平日摶節以爲調劑者。是鼓勵儉德。其功固不可沒也。再則尋常儲蓄。可靠與否。亦一問題。保壽則收到保費。以之資生利益。利益愈薄。愈形穩固。爲全體保險人保守其資產率。故欲求穩妥之投資。莫人壽保險公司若也。(六)價值之保存。保水火險者。對於其所保之財產。時時加以檢查護持。籌所以設法保存價值。避免災害者。生命既有價值可估。則曷以籌策於財產者。籌之於生命乎。籌之之法維何。則按時檢查保壽者之身體是已。首創是法者。爲美國都城保險公司之弗蘭古君。每年對於保戶身體。加以一度檢查。試行之後。乃得驚人之結果。蓋平常有百人身故者。今可有卅人得生。平均計之。每一保壽人。可增加九年壽命。結果披露此新辦法。遂風起雲從。今則吾美各大保壽公司。皆有檢查身體之舉。蓋認此爲保存生命價值之唯一善策矣。(七)用遺囑方法處分財產。尋常分產。必有遺囑爲憑。而遺囑所及。只爲財產。須知個人產業。不僅爲動產或不動產等物。生命既有價值。是亦卽產業之一種。而生命之價值。抑又較物質價值爲重。故人而知物質之產業爲如何重要者。更宜知其生命之產業尤重於物質。以余個人爲譬。余所有之財產。祇八分之一。而余之生命價值率。則得八分之七。則何不以此八分之七之產業。遺之子孫。不較愈乎八分之一乎。准是以言。遺囑所應列者。爲其個人之生命價值。不當但以財產價值爲準。諸君亦疑此以生命價值爲產業者。果何種之遺囑。則卽保壽單是也。而保人壽則爲立囑之人。領款人卽爲領受遺產之人也。

三民主義綱要預告

三民主義是孫中山先生偉大創作的本體，我民族運動唯一的指導，近年以來除少數零碎的發揮主義論文以外，很少有系統研究的書籍出現。本書著者特應用科學的方法，對於三民主義之意義，內容，及其背景，作統系的敘述，不獨可使讀者得窺三民主義之真諦，且內容精當，取材豐富，尤適合于高級中學黨化教材之用，末附有吳稚暉戴季陶兩先生所撰關於孫先生之生平及著述之論文，更可供讀者之參攷，不日出版，特此預告。

上海泰東圖書局預告

論理學

日本文學博士大西祝著
胡茂如譯 紙數三百二十四頁

特製布皮金字一冊

定價一元四角

是書綜合形式論理歸納論理並參以佛乘因明之學閎深清透開論理學之新紀元是以大西博士甫逾弱冠即為日本文學之泰斗今其人雖故其書仍風行全國胡君本邃於諸子之學以深雅之筆而譯是書足為論理學者之良師益友茲已三版從事斯學者當先覩為快也

上海泰東圖書局發行



聽了許本納博士演說感言

李權時

上節是許本納博士的演說辭。本編是李權時博士對於許氏演說之感言。頗贊成其說也。

編者

許本納博士爲美國保險學專家。不特對於人壽保險有特別貢獻。就是對於經濟價值論。亦有與所不得的貢獻。上月上海華安合羣保壽公司請其作公開演講。題爲「生命價值之科學管理」。予亦往聽。不覺有所感觸。乃作此感言。

許氏之言曰。經濟之價值祇有兩種。一爲財產價值。一卽生命價值。屬於財產者。爲田地廣屋機器及一切已製未製之貨物。屬於生命者。爲人之學術訓練。能力。勤力。創造力。毅力。等等。財產價值之科學管理方法。由來已久。各大學府。皆有名師宏著。以爲研

究。而吾人之公私財政。商業信用。投資信託。身後遺囑等等。大都爲關於財產價值之事。但於生命之價值。盡皆忽視。不知生命價值。實爲財產價值之本源。世無人生價值。又安有所謂財產價值哉。試從各事各業以爲分析之觀察。其人若有死亡而發生之損失。在最多數之次數中。爲生命之價值。鉅而財產之價值小。一家之中。家長於事業上所具之價值。多數亦祇生命價值而已。故生命之價值。應由財產價值。一般用科學之管理。除人壽保險以外。別無他道。固然。許氏發論之目的。在手勸人保壽險。然而因之

對於生命價值論或勞力價值論於不知不覺之間亦發揮盡致。吾人有所感觸者。盡亦在是。

極端的資本主義者。僅知保護死的財產。而忽略生的人命。試問就生產言。人已不在。已有的財產能不參以勞力而生產乎。就消費言。人已不在。財產尙有何效用乎。須知世間萬物。除天然界之外。何一非人所造乎。所謂財產云云。何一非人類過去勞力之結晶。公產為社會過去勞力之結晶。私產為私人過去勞力之結晶。勞力(即生命)應受保護。則財產亦應受保護。然而牠們的比重。似前重而後輕也。明乎此。則孫中山先生之民生主義。更為理論與事實兩全顧到之主義矣。

商人經商要素

全書一冊 定價二元

上海泰東圖書局發行

萬國儲蓄會

自。由。之。庫。

本會設立於最安全之地位。有最穩固之保障。且有最鉅大之希望。凡來本會儲蓄者。不但進幸福之門。亦如入自由之庫。凡為未來之家計者。宜及早計算之。

全會	每月付十二元
半會	每月付六元
四分之一會	每月付三元

本會特點

- ▲本會為亞東有獎儲蓄之第一創辦者
- ▲本會儲戶已達六萬餘全會
- ▲本會每年發出獎金已達二百數十萬元
- ▲本會每月特獎現有三萬數千元(每月增加)
- ▲本會保障儲款之財產現有一千六百餘萬元
- ▲本會實係最有希望最可靠之儲蓄機關

總行 上海法租界愛多亞路七號



速記學在商業上之重要

楊炳勛

商人辦事。必須迅速。故外人設立之洋行公司。每以重金招請有經驗之速記員。俾記錄敏捷。而利營業。但所用者。為英文速記。現吾國商業日盛。商店多用中文。然苦無簡易速記。學近有前國立東南大學教授美國康省大學碩士楊炳勛君。費去十餘年之研究。發明國音速記學。簡易自然。除四十一個符號外。無一聲音符號須強記。每分鐘至少可記一百五十字。全科七天。可以學成。練習一月後。即可實用。楊君曾在滬公開試驗。全場欽佩。喧傳中西各報。現楊君應胡適之張伯苓李權時傅若愚馬崇淦諸君之請。特設第一屆面授部於上海四川路青年會職業學校內。男女兼收。七日學成。一月畢業。無論懂國語與否。皆易學習。並設函授部。係專為遠道及克來學便利而設。與面授部同時開課。業已開始報名。章程附郵票六分即寄。本篇即楊君所著。記者特于篇首鄭重介紹也。

編者

一 速記學的來源與趨向

速記學在紀元前八十二年產生於羅馬。一般人士因其筆劃簡便。多利用之以作紀錄的一種工具。以後逐漸改良。至十九世紀。益臻完善。乃公認其為一種記錄口述（者的聲調）的專門技術。以故法院議

會公司團體舉凡集會記錄。都莫不以速記學是賴。近世以來。歐美商業上之進步。一日千里。其事務的記載。交易的文據。日益繁冗。固非僅恃繁重之文字所可處理者。乃知速記學對於工作上確有時間經濟和記錄詳明的功能。故多數人採用。藉以輔助他

們商業上的各種業務的發展。所以到得今日。速記學又成了商業上的一種必要的工具。

二 速記學在商業上的貢獻

速記學在商業上。既視爲一種必要的工具。那末其對於業務上的需求。

究竟有如何的貢獻呢。我們解答此項問題。不能不先從歐美經商的人步驟與方法上說起。

嘗攷歐美人之經營商業。其勝利的要點。

不外乎在（一）組織有序。（二）工作敏捷。因爲他們認定建設一種業務的根基。首先要有一個完善而有條序的組織。有此組織。然後再加以敏捷的辦事手續。使全體職員同在一個程序之下。守着一種有

本篇著者 楊炳助君
（即炳助國音速記學發明者）



規律的步驟動作。庶可使事半功倍。他們這種科學化的經營步驟。使我們不能不折衷的佩服以外。他們還有一種良好的天性。也是造成事業發展的主因。這種天性是甚麼呢。就是「能夠利用時間。」因爲在他們的眼光中。

以爲空耗光陰。是最不經濟的一途。所以在商業上處理各項業務。都先要有一個盤算。「對於業務。如何能求敏捷——對於時間。如何不使浪費。」把這種盤算。作爲原則。因此在處理各項業務中。對於任何技術。祇要能夠給與他們工作上的敏捷和詳備的效能時。他們便可共同採取。所以他們採用速記學作業務上的工具。也就是這種意思。

基於以上所述。很明顯的見出歐美商業的經營與對速記學的需要。是至重且鉅。而應用速記學與不用速記學在業務上所得之等差。茲再約略言之。

甲。關於時間上的經濟。經營商業。非他種事業可比。工作方面。既要以時間為寶貴。業務方面。尤須以精密為依歸。以故一般重要文件。如交易合同。往來函牘等類。都宜歸主任親手起草。或由書記秉承主任的意見為之。手續上既覺麻煩。時間上又空耗費。且轉相語告。不免遺誤。設該書記精悉速記學。則可承主任的意見。隨聽隨記。省時間。利工作。莫此為便。其他如營業上的文據。貿易中的口約。并一切交易委託。凡屬關於記錄事項。均可利用速記學以求準確的記載。

乙。關於記事上的詳確。語言是人意的代表。文字又是語言的代表。但我們所用的文字。只能代表他的意思。却不能寫證他人的語言。有時商業上財

產的囑託。例應記錄囑託者的口吻。然而書記代筆記錄者。決不能真實的寫證完備。惟該書記若利用速記學記錄。不但能將囑託者的意思寫出。同時並能印象其語言聲調。此種記事詳明。寫聲準確的功。能。委實是速記學獨有的特色。

三 速記學與中國商業的前途

速記學既在歐美商業上佔一重要位置。當此百業競爭時代。列強的商務均蒸蒸日上。回顧中國商業。仍在那五十年前的陳舊狀態中徘徊。茫茫前途。有心人對之。應當生如何的感想呢。即就此最小的一部分技能上說起。能不能亦有一種速記的方法。以代表繁重的文字語言。而輔助一般商業上的業務發展呢。說也慚愧。這種新的技能。恐怕在今日的中國商業界上。委實還談它不到。但是人類的知識。是向前進的。處於競爭時代。他人猛進。我們也常隨之俱進。且更要求之駕乎其上而進。庶不致墜落人後。

設若人進而我不進。不要大言說是競爭。這何異於自縛手足而高呼賽跑呢。興念及此。益覺中國速記學對於商業前途。爲必不可無的一種技能。曾記好多年前。炳勛在歐美的時候。看見外國文的速記是何等的便利。何等的實用。心中就起了要造中國文速記的念頭。但是那個時候。我國語言沒有統一的方法。一省有一省的語音。一鄉有一鄉的口調。所以那時雖有這種志願。實在是無從著手。現在我們有國語了。正是一個製造速記的良好機會。所以我費了多時的研究。造出來四十一個符號。凡國語中所發的聲音。都能用符號明白的縮記下來。這就叫作「炳勛國音速記學」。我造這個速記學不敢說是一個大的發明。但是我知道凡是要用記錄的人。無論他是那一種機關。得着這個速記學都能有一種大大的便利。這是我所敢斷定的。並且在近代新商業的需要上。也算是我小小的一點貢獻。

四 中國速記學與炳勛速記學

按中國速記術在清光緒末年。本已有人發明。惟因符號繁重。記憶不便。故祇可作爲學術上的一種參攷。而終未得如歐美速記學之切合實求。此雖中西文字繁簡的不同。要亦研究未臻完善之所致。當炳勛研究之初。曾取從前的中國速記學。細加考證。始探得其中的缺點有四。

1. 符號有濃淡之分
2. 聲音要用雙線式拼成
3. 速記用紙行中要有紅線以分五聲
4. 要強記的符號太多

觀以上缺點。委實覺其繁重。且速記學之所以稱爲速記學者。乃因其有便利工作的功能也。反之若具有繁難之點。則不能成其爲速記學了。今炳勛速記學與從前的中國速記學。比較有不同之處。茲舉如下。

1. 符號不分濃淡。
 2. 符號用一線寫成。
 3. 速記用紙。行中不用紅線或他種符號。去分別五聲。
 4. 寫法自左至右橫寫。
 5. 除四十一個記號外。無一聲音之符號要強記的。
 6. 說話的人。無論是用國音或不用國音。只要一般人聽得懂的。皆能記錄。
 7. 無論懂國語或不懂國語的。概可學習。
 8. 七天可以學成。練習一個月就能運用自如。
- 五 結論
- 統而言之。速記學在各國商業上。確是近代一種必要的工具。歐美商人既已利用其作輔助業務發展的技能。而中國商業處此競爭時代。自不能不急起直追。今炳助國音速記學。既有簡易準確易學功能。得此以輔助中國商業上處理各種業務。庶可使有一個新的趨向。

金錢牌面盆處處有

抵盡日貨

國貨之光

金錢牌



華商

益豐糖瓷公司

事務所老北門大街
電話南市六三九號

廣東種德園著名良藥

烏雞白鳳丸 定能保汝身體之康健此丸治婦女諸般虛弱月經不調經期腹痛赤白帶下腰痠頭痛久不受孕血崩小產氣鬱塊積飲食不思不論產胎前後一切婦女疾病能補身壯體活血通經誠獨一無二之良藥也諸君光顧請認明五彩花色鐵盒仿單印有農商部嘉獎一等獎章庶不致誤

海狗腎精片 乃壯陽補腎無
價目 每兩二角半 每兩五角 每兩一元 每兩二元 每兩三元 每兩四元 每兩五元 每兩六元 每兩七元 每兩八元 每兩九元 每兩十元

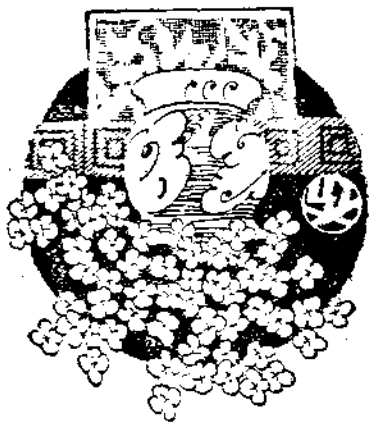
種德園藥房 總發行 上海河南路 巡捕房對門

雙妹老牌爽身粉



雙妹老牌爽身粉。男女時逢夏。宜沐浴後。身體用此粉塗。潤滑。能令肌膚。肉色無異。天然。色精。以。花。香。精。製。以。解。暑。之。仙。品。也。許。生。之。各埠廣洋。貨店均有。代售。

真色天。然和雪。淡。不教太。白略施。些。



論今日中國的百貨公司 (上)

招慶綿

百貨公司。近有蒸蒸日上之勢。願辦理或未盡當。此文洋洋萬言。與廢舉。利弊詳盡。足為已辦者之借鏡。歎辦者之圭臬。且篇中於優待商業使用人及商業補習教育。言之再三。誠有心人也。

編者

楔子

近年國內各大商埠百貨公司的組織。很是熱鬧。它的情形。幾和數年前的交易所信託公司一般。着實足以引起大多數人的注意。同時它們營業的發展。也很給平常的商店一個重大的打擊。舊有的如廣州的先施公司、大新公司、真光公司、上海的新新公司、永安公司、先施公司和外人創立的福利公司、惠羅公司、彙司公司等等。資本動不動都是二三百萬。有這許多大規模的百貨公司。看來也就夠了。俗語說得好。「利之所在。人爭趨之。」這樣一日千里的百貨公司。怕也是利多弊少的原因罷。查這類公司的業務。是統辦寰球貨品。兼營旅館、酒樓、遊戲場、銀行、保險、和工廠等等。在我們中國看。來。營業的性質。是很實在的。規模是偉大的。組織是較完善的。計畫也是比較精密些的。最重要的。尤其是國民性的改良問題。因為一個國家的發達。全視國民冒險性的多少作標準。社會的進步。也靠人羣進取心的強弱為轉移。百貨公司的新組織。多是趨向着革新的大路走去。它的布置。自然和舊式的商店不同。在這沉悶墨守成法的中國商業界中。忽然有此異常的企圖。將來的結果怎樣。和結果如何。暫時撇開不說。但這種革新的進取的精神。的確是很需要的。很可獎勵的。不獨商界該常有這種的精神。就是人類全體的種種工作。也是少不了的。

百貨公司裏所買賣的貨物。是日常用品。和當地社會上一切的需用品。名目雖然叫做百貨。其實拿商品的種類。或名目來計算一下。

恐怕萬貨也可當之無愧呢。百貨公司的英文是 Department Store 意即分部的商場和百貨兩字的譯文。本不十分相合。不過極言無美不備的意思罷了。

我們中國往日的市場墟集和廟會等。十日一會。五日一墟。三日一市。二日一集。期間是相隔數天的。但營業性質的集合和百貨公司的商場很相似。不過有一種是一盤散沙。一種是混雜的三合水泥之分。中國內地如今還有市墟式的商業集合。就是首都北京。仍有什麼白塔寺廟會。單牌樓夜市等等的熱鬧。却是這些的集合。到底不能天天或隨時應付人們的需要。和其他種種滿人意的機會。因此進一步的。又有市場的創設。像北京的東安市場。勸業市場。天津的吉祥市場。南市商場。和漢口的新市場等。又是比城市廟會較勝一層的場所了。做生意也正如做其他的事業一樣。有組織。有眼光。有計畫。有秩序。當然佔上着。像那些市場墟會的窠臼。是毫無組織。上市時間到了。甲乙丙丁各顧各的買賣。既沒有組織。還要各攤各戶大家拼競。結果仍不能替社會上產生較大的利益。所以百貨公司的制度。不用說比較的來得完善些和偉大些了。

講到中國百貨公司的來頭。我們該歸功於華僑的勇敢。華僑的能力。確是不弱。可惜如今中華民國的國旗。不甚光輝。否則「中國無落日」的大話。我們何嘗不可以用特大的無線電臺。散之四海。大

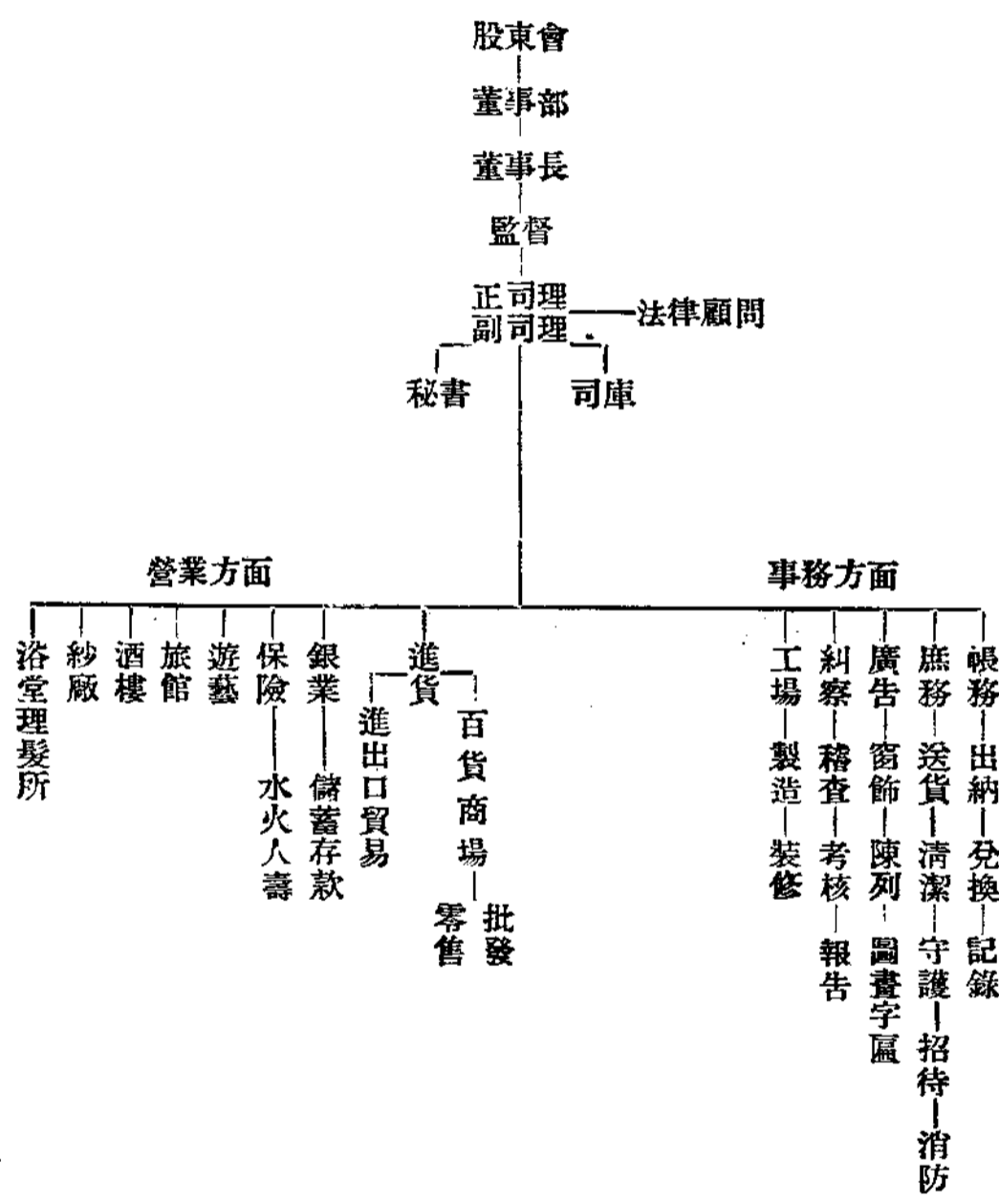
吹特吹呢。華僑起初的經營。手無寸鐵。天天在帝國主義馬蹄踐踏之下。幹些小買賣。因為能力不弱於外人。便年年月月的發達起來。成爲規模稍具的百貨公司。當時一方面國內有皇恩浩蕩的天子尊嚴。一方面自己國家觀念淺薄。有了錢也情願在外國營業了。後來有了革命思想。和民族觀念的刺激。他們在雪尼。星加坡。和香港等地開辦的公司。漸漸的知向祖國來發展。廣州是中國南部的重。要口岸。又是向來一切革命事業的策源地。在那裏也會流過不少的自由血。在那裏也會爆發過許多的明星。華僑回國發展的第一步地方。當然趨向於廣州了。上海爲東亞大港之一。目下又漸成了中國唯一的大商埠。第二個好地方。除了他還有別處嗎。天津。漢口也是重要而有希望的地方。亦漸漸有他們的企圖。他們的企圖愈大。便是足引起中國商界中人的雄心。革故鼎新的時機就多了。可見這三十年來中國百貨公司的歷史。也是隨着革命的潮流而產生。

內容

組織的功効最明顯的。是（一）職責分明。（二）因材施教。（三）做事有秩序而敏捷。（四）稽查容易。（一）譬如某甲是打字的。所派的職位是打字員。某乙是賣貨員。所司的職務是賣貨。某丙專理保險事務。是保險部的人員。職位一定。職務分明。誰也不必管誰了。（一）丁

某有簿記的經驗。庚某有統計的專長。申某有計核精確的本領。公司既有組織。便可因材任用。(一)職責分明。各做各的事務。賣貨的專去賣貨。收銀的專理收銀。簿記的專理帳目的記錄。打掃的專司地上的清潔。秩序井然。有頭有尾。辦事的能力自然加大。自然加速。

了。(一)職務範圍分清。誰是稱職的。誰是失職的。都很容易考察出來。一賞一罰。一升一降。都有合理的標準。中國各大百貨公司的組織大同小異。雖則缺點多少不免。但模樣已經很有些了。現在把它們組織的大概列表如下。



百貨商場的內容。比較的是複雜些。所幹的買賣。約略可分作三十門。

綾羅綢緞	烟草烟具	新衣皮草	絲毛巾雅扇
呢絨疋頭	鐘表眼鏡	五金機器	罐頭酒水食品
西裝衣服	漆器用品	雨傘衣帽	文房書籍儀器
綿毛毯被	男女皮鞋	化妝用品	中西遊戲玩物
金銀首飾	音樂軍用品	中西陶瓷器	
象牙玉器	線綿絲毛衫襪	傢私鏡畫皮器	
電器燈色	中西服裝顧繡花邊	中西醫藥及用具	
玻璃餐具	照相器具	米糧	
疋頭洋雜總批發			

有些貨物。是數部相合。自成一行的。有些是一部獨立的。在各部和各行之下。又分爲櫃。櫃又各分職。

好處

世界上的事。既然是利之所在。人爭趨之。然則我們所當趨的利。是什麼呢。人人都要爭利。那麼不要打到頭破血流嗎。營業的目的。無非謀利。謀利的目的。不外求生。求生的目的。不外求福避禍。若爾爲爾。我爲我的。不顧慮到大多數人的利害。這還可算是利的最後目標嗎。營業的本身。是供應社會上的需求。或是替社會服務。營業的

利益。就在能夠好好的利用資本和人力。去增加社會上經濟的效能。和不斷的創造有利於公衆的事業。百貨公司的最大效用。是能夠利用大批的資本。成就這種工作。故就最低的限度。公司雖或不能完全成就這些工作。但亦斷不可以公司的營業。作爲極端的自私的事業。這是百貨公司在社會上最大的使命。也是它在社會上價值的估量表。淺近些我們可以說「利字就是平常人所謂的好處。」現在把好處說一下子。

(一)百貨公司的營業範圍很廣。所營業務的性質也很可靠。平常的商業組織。總不及它互相爲用的功效。譬如開設銀行。市上偶有恐慌。即失其殷實的保證。又如開辦工廠。沒有可靠的大發行所去推銷出品。不久又有失敗的危險了。保險事業。更是全憑資本、名譽、作信用的牌子。其他如旅館、酒樓、商場的並立。自然比較單門獨戶的商店。多招徠一些買賣。

(二)信用與資本。是經營事業的左右手。缺一不可的。資本鉅大。才可以寬寬裕裕的去佈置一切。否則什麼事都幹不了的。公司的資本額。多是二三百萬。發起人和創辦人。又是社會上有聲望有經驗的人物。得了堅固的信用。和充足的資本做根底。不用說可以有宏偉的建築。優美的佈置。華麗的點綴。和發達的希望了。那些三五萬十來萬的舊式商店。豈能望它的項背。

(三)建築物的完善和宏偉。不獨專為公司招徠的門面。而且很有利於職工的服務。天氣冷了。裝上熱汽管子。或火爐。天氣熱了。裝上風扇。低暗無光的屋宇。易惹客人的厭惡。和職工疲倦的神情。房屋的高敞。窗戶的光大。和電燈的配置。可以透光兼通氣。都是利人利己的事業。有膳堂、宿舍、休息室、衛生、火險的設備。大眾又減少許多的危險。建築的完善。和佈置的妥貼。無形中社會便受了不少的恩惠。

(四)天時不如地利。地位的優勢。乃事業成功的基礎之一。這句話。也有些道理。一個公司的地位。如像人們的朋友。平坦的和舒適的街道。當然比污穢崎嶇的地方好些。行人往來必經的大路。四通八達的街道。又比靜悄悄的地方來得強些。佔優勢的地位。非錢不行。公司經濟的根底較大。對於這個問題。經過詳細的調查和考慮之後。是不難解決的。公司能佔得優勢的地位。也是成功原因之一。

(五)各種的貨物。分門別類。應有的都盡有了。時式的花樣。精緻的器皿。貴重的珍寶。沒有不蒐羅陳列出來。而且陳列得宜。美麗悅目。部部鉤心鬥角。引人入勝。這麼一來。顧客入了公司的門檻。琳瑯滿眼。恍惚置身寶庫一般。誰都可隨意購買。從心所欲了。通常的商店。東西南北。散處各方。買客東奔西走。才能找着相當的物品。還要顧慮到品質的是否可靠。和價值的高下問題。這是多麻煩的事啊。

(六)商品無定價。是很不公平的事。公司的貨品。價目標明。不必多費唇舌。合意就用。不合意就走。貨真價實。重叟無欺。這確是一宗好處。平常我們到店裏。或市場裏買東西。先要看看品質的好歹。和真假。再要論價目的折扣。開口是一塊錢的東西。常常講到五六毛錢。就成交易。這簡直以不誠實三個字作招牌了。招待客人方面。公司中管理有方。糾察較為嚴密。那些不滿人意的種種缺點。也跟着減少了。

(七)無論做什麼事。總都是人的努力所成。天時不如地利。地利不如人和的話。無非是利用人力得法罷了。分工合作是組織的本旨。一切的新事業。尤其要採用這一種的制度。公司採用這個制度。分工愈清楚。做事所需的時間更短。成就的事情越大。況且一個人的智力有限。如果不實行分工。這樣大規模的組織。必定有扶得東。來西又倒的笑話鬧出來的。這是公司所不得不有較細密的組織的原因。亦是公司的勝人之處。

(八)公司用人的數目。都是一千或七八百多。一則很可以減少社會上失業的人數。二則可以選擇出一些英明的人材來。給以同等發展的機會。三則可以聚千數百人在一塊兒。日日相見。漸漸成爲一個有同情的結合。職工的感情既洽。對於公司的發達。便有很大的貢獻。

(九)僱用人員的標準。注重經驗和技能。凡有能力有經驗的人。誰都可以自己投考去。不必一定限於人情的介紹。和省界或同鄉的關係。職工的成績。都有考核表的記錄。服務的勤劬。就是升革的希望表。什麼事都以公事公辦為準則。憑着個人的印象去判斷一切的是非。是不取的。

(十)從前習商。說不到進商業學校。拜拜師父。當當徒弟。跟着一位老資格的先生。學學本領。但是這種制度。却很不經濟。其原因凡三。

(一)因為一個師父無論怎樣的才高學廣。教不了許多徒弟出來。况師父的本領。不一定是高強的呢。(二)徒弟跟着一個人學習。沒有什麼系統。兼之範圍很小。常常因為指導不良。埋沒了不少的天才。(三)時間太長。待遇更說不到了。至於公司。大都附設補習學校。

他的功用。(一)可以補助新進的學識。(二)可以集思廣益。訓練他們的能力。(三)可以補足其他職工未充的程度和經驗。近來的趨向。漸有和職業學校協作的形勢了。

(十一)公司中一切的組織。經營和管理的方法。全以科學的精神為根據。一損一益。完全是人力和眼光的關係。什麼鬼鬼神神和命運的勞什子。是沒有份兒的。

上面所說的十一種好處。明顯而易見。平常商店。如能像它一樣的改良。或改良得比它們好些。固然是一件難事。要知道目下中國的大公司。並不完全的具有這些好處呢。後來的公司和商店。倘能利用科學和人道的精神去實行。斷不至於失望。(未完)

●注意 注意●



多咳傷肺日久成癆查治癆必愈之藥迄今外國醫藥兩界尚無發明目下只有一唐拾義大醫生久咳丸直接有效革咳痰之效間接有防癆保肺之功正本清源舍此莫屬

每瓶一元

總發行所 上海愛多亞路廣西路角

父子大藥廠

訂正 商業應用珠筆算合璧特價

▲編者 施伯珩君歷任國立暨南中國公學上海商科大學及清心中學商科教授
▲內容 書分六編除整小數四則乘除定位諸要外凡諸銀錢商一切應用計算及國內外貨幣換算先令大條標金匯兌現利息算中如活期儲蓄存款多附以中西式簿記等一百三十餘節學校教本個人自修均宜▲特價 洋裝大本兩厚冊都二百五十餘頁定價每部二元特價低售銀一元(寄費加一)並隨書贈送答案一冊(內附函面授簡章)凡逕向本社購書者另再加贈「估幣法」一冊

總發行部 上海西門外安路五十二號 商業珠算學社
代售處 上海中華兩書局(附告)本社函授部常年招生



上海西南地產公司之調查

謝富蘭

地產公司營業穩健。而上海之地產公司。操贏尤易。謝君善屬文。平日於地產事業。頗為關心。故茲篇述西商經營者。瞭如指掌。願不言華商地產公司。而述西商者。則有二原因。(一)華商資本淺薄。無大規模之經營。(二)以西商之經營者。為華商借鑑。 編者

年來上海人士。漸着眼於地產事業。而旅滬西商。尤以上海地產為無上之投資。故西商經營之地產公司。亦獨多。其中資本雄厚獲利最巨者。首推業廣公司。該公司所置地皮。大都在虹口一帶。北四川路老靶子路北。沿電車線兩旁。尤多。該公司之產。在十餘年前。該處尚一片荒涼。居民稀少。今則房屋櫛比。市肆繁盛。自工部局去年將馬路放闊。成一直線後。駿駿然有南京路氣象。地價騰漲。與十年前售價相較。至少當超過十倍。他如英法。威海衛。普益。宏業等。各公司。年來亦正積極經營。不遺餘力。爰分別述

其近況。以告國人之關心上海地產事業者。

▲英法地產公司

英法地產公司。於民國四年十二月十二日。在香港註冊。實收股份一萬三千股。每股銀百兩。代理人為祥茂洋行。董事部為祥茂之白克爾。新瑞和之台惟司。永明人壽之穆特。及華人劉長蔭諸氏。每年以二月二十八日為會計年度終了日。故下表中。所列數字。指明民國十三年者。乃民國十四年二月二十八日止之帳略。民國十四年者。乃民國十五年二月二十八日止之帳略。以此類推。該公司除股本外。兼發

出債券銀七四〇・五〇〇兩。長年六厘計息。

公司所置地產。分配於公共租界及法租界各處。最大之一段地皮。在白克路。計十八畝。次爲大西路之十六畝。海格路之十四畝。北浙江路亦有十二畝以上。公館馬路則占八畝餘。

▲威海衛房地產公司

威海衛房地產公司。於一八九九年（前清光緒二十五年）七月七日。在香港註冊。實收股份三・六七四股。每股銀念兩。上海及威海衛均由太平洋洋行代理。董事部爲哈華托公館之葛來生（主席）太平之史密司。匯通之魏爾克。每年以十二月三十一日爲決算期。去年度因房屋內部裝飾費銀一・三三二兩。普通修理費銀三五四兩。故董事部特由準備金內提出銀一・〇〇〇兩彌補之。公司所置地產。共在三三五畝以上。但建有房屋者。祇得五六畝。其餘二七九畝正在着手發展。

▲業廣公司

業廣公司成立最早。於一八八八年（前清光緒十三年）十二月十日。在香港註冊。至現在止。前後實收股份一一七・〇〇〇股。每股元五十兩。代理人爲仁記洋行。史派克氏爲經理。董事部爲天祥之雷斯德（主席）安利之安諾特。耶松之培斯。仁記之康培爾與卜藉敏。以及華人陳炳謙諸氏。每年以十二月三十一日爲決算期。

業廣公司發行之債券頗多。下列各項債券。目下尙流通在外。（一）五厘半債券銀二三七・六〇〇兩。（二）六厘債券四・九八二・八〇〇兩。（三）五厘短期債券一・〇〇一・〇〇〇兩。民國十四年間。公司將股本自三・九〇〇・〇〇〇兩增至五・八五〇・〇〇〇兩。所有增加股份。均加價出售。該公司對於此項股份加價所得之款。最初別立一科目。後乃轉入準備金項下。公司所獲純益中。民國十

三年份。包括售地盈餘三五·〇〇〇兩。十四年包括售地盈餘一〇四·七三二兩。十五年包括售地盈餘三二八·六二八兩在內。

去年度該公司雖因一部分房屋翻造。損失租金四五·〇〇〇兩左右。非仍發股息一分六厘。且均自普通盈餘項下撥付。所有售地盈餘。全部轉入準備項下。毫無動用。目下該公司專發行短期五厘債券。藉以吸收資金。權票人如欲付款。祇須二個月前通知。屆時即可照領本息。此法較前便利多多。故收效頗宏。

▲宏業地產公司

宏業地產公司初創之時。範圍甚小。其後資本逐漸增加。當民國十三年歲杪。猶祇資本銀十萬兩。逾年為二二五·〇〇〇兩。去年年終。改為額定資本一百萬兩。實收三二·一〇〇股。每股銀十兩。總經理為克明洋行。董事部為該洋行之克明。波習森。華申。

施藥房之葛雷扶司。馬爾康洋行之馬爾康諸氏。去年六月中。該公司共發行股份九·六〇〇股。全年分派股息七厘。在民國十三年中。其股息且派至三分之二之多。則以民國十二年份之餘額三二·五二〇兩。有以助成之也。該公司所經營之地產。或係租地造屋。或係完全購置。租地造屋者。為靜安寺廟街一段。（廟街五十號至五十四號。及愚園路二十一號至二十九號。）及海格路等處。

▲普益地產公司

普益地產公司。為美人創辦。在美國註冊。除自己置產外。兼代客賣買地產。

以上各公司之股票。最近業廣每股售一二〇兩左右。英法售一二五兩。餘未詳。茲將三年來各家之財政狀況列表如左。（除普益外。餘均以銀一兩為單位。）

公司名稱	額定資本		實收資本		純益				
	民國十三年	民國十四年	民國十三年	民國十四年	民國十三年	民國十四年	民國十五年	民國十四年	民國十五年
英法地產公司	1,000,000	1,000,000	1,000,000	1,000,000	167,700	207,800	331,200		
威海衛房地產公司	734,000	734,000	734,000	734,000	4,000	4,000	2,521		
業廣公司	585,000	585,000	585,000	585,000	63,367	96,423	1,333,731		
普益地產公司	(洋)2,000,000	(洋)1,800,000	(洋)1,800,000	(洋)1,800,000	328,850	損(洋)7,800	(洋)1,000,000		
宏業地產公司	1,000,000	1,000,000	1,000,000	1,000,000	8,633	5,064	19,427		
英法地產公司	700,000	700,000	700,000	700,000	30,000	40,000	50,000		
威海衛房地產公司	無	無	無	無	3,000	3,000	3,000		
業廣公司	447,600	473,700	633,400	499,733	47,123	46,687	46,687		
普益地產公司	(洋)45,200	(洋)61,900	(洋)61,900	(洋)123,400	(洋)123,400	(洋)39,377	(洋)39,377		
宏業地產公司	無	無	無	無	—	—	14,100		
英法地產公司	八厘	九厘	九厘	九厘	110,500	117,000	117,000		
威海衛房地產公司	六厘	六厘	六厘	六厘	4,400	4,400	4,400		
業廣公司	一分六厘	一分六厘	一分六厘	一分六厘	64,000	95,000	95,000		
普益地產公司	七厘	七厘	七厘	七厘	(洋)6,200	(洋)6,800	(洋)6,673		
宏業地產公司	三分	無	七厘	七厘	30,000	無	19,670		

發出公司債券

修理翻造攤提準備

股息

撥付股息金額

公司名稱	房租收入					購置房地產				
	民國十三年	民國十四年	民國十五年	民國十三年	民國十四年	民國十五年				
英法地產公司	二七·五三	二五·二三	三三·四八	二·四六·五六	二·四六·四七	二·四六·五六				
威海衛房地產公司	七·四四	六·九七	六·九〇	一三三·二七	一三三·〇〇	一三三·二七				
業廣公司	一·三五·六四	一·四八·三三	一·五五·〇四	一·八三·九三	一·七五·三六	一·四〇·六八				
普益地產公司	(洋)三·七八	(洋)六·五五	(洋)六·五五	(洋)三·三四·一七	(洋)三·四八·〇三	(洋)三·五九·〇三				
宏業地產公司	七·五九	五·七三	六·九三	·三三·〇三	四二·九七	六七·六九				
英法地產公司	民國十三年 一〇·四三	民國十四年 一四·一七	民國十五年 一三·〇二	民國十三年 一〇·〇〇	民國十四年 一〇·〇〇	民國十五年 一〇·〇〇				
威海衛房地產公司	二·〇四	一·四三	三·九	三·五〇	三·五〇	三·五〇				
業廣公司	八·七七	九·七九	二九·四〇	二五·〇〇	一·二五·〇〇	二·三九·〇一				
普益地產公司	(洋)六·八五	損(洋)七·八九	(洋)一七·三〇	(洋)三三·〇四	(洋)三三·〇八	(洋)一四·六六				
宏業地產公司	一·二三	六·九五	一·〇三	無	三·七三	五·一七				
英法地產公司	民國十三年 四〇·〇七	民國十四年 四〇·四〇	民國十五年 四〇·四〇	民國十三年 三五·〇〇	民國十四年 三五·〇〇	民國十五年 六〇·〇〇				
威海衛房地產公司	無	無	無	無	無	無				
業廣公司	二六·〇六	二七·四四	二五·八六	九三·七三	一·二五·〇九	一·九〇·二四				
普益地產公司	(洋)三·四三	(洋)三·七七	(洋)五·七三	(我)九·三九	(洋)四·五三	(洋)一八·〇九				
宏業地產公司	無	無	無	無	無	無				

債券利息

滾入下屆餘額

準備金

做出押款

借入銀行等款項

資產

公司名稱	民國十三年	民國十四年	民國十五年	民國十三年	民國十四年	民國十五年
英法地產公司	三三〇〇〇	三六〇〇〇	四七〇〇〇	二七〇〇二九三	二九〇三〇七六	三二九七〇八四
威海衛房地產公司	無	無	無	一四二九二六	一四〇〇四九	一四〇〇八四
廣業公司	一〇五〇五〇	無	一〇四〇五七	二二九六〇四七	一五〇三三〇八五	一六二八六〇四九
普益地產公司	(洋)一〇六一一五 (洋)一〇四六八四 (洋)一〇六三六九 (洋)一〇四三二六三 (洋)一〇五七〇七五 (洋)一〇九〇一〇					
宏業地產公司	一〇〇〇〇〇	一四〇〇〇〇	三九〇〇〇〇	三〇〇八四	四三三六七	八三〇五八

中華照相

上海南京路
勞合路口
電話中央
五三五二

美術攝影
全國獨一
社會歡迎
信用卓著

遠東經理 柯克鏡頭

中國唯一之帽莊

上海

(馬) (敦) (和) (莊) (帽)

英界二馬路

望平街轉角

◁號七零一五央中話電▷



標金的買賣及市價底研究(一)

華印椿

年來標金買賣。進出頗巨。業是者。不可不研究其市價上落之因果。華君會執教鞭於上海中華職業學校。擔任上海金融一門。茲文乃其聚精會神之作。大可參考者也。

第一節 標金的成色及定價

標金是上海金業界買賣的標準生金子。成色九七八。每千份裏邊有純金九百七十八份。所以又叫做「九七八標金」或省寫「墟標金」。形狀長方。條上刻製造店舖的印記。分大小二種。大條重曹平七千兩。小條重十兩。市價以十兩做單位。如云標金價三百五十二兩三錢。便是標金十兩的價格。叫價以規元五分為單位。標金價值的計算。在歐戰以前。向跟着倫敦的大條銀行市做轉移。歐戰以後。金價騰貴。

日本運日幣來我國鎔化。以日金四百八十元當標金一條(十兩)當時上海金業商會。是買賣標金的市場。照他的買賣規則。期貨交易。到了交割的一天。照匯豐銀行初次掛出之日洋電匯價。以四百八十元結核(現在金業交易所還照舊辦理)所以標金市價的漲落。自歐戰後。完全為日匯所支配。日匯漲。金市也漲。日匯跌。金市也跟着跌。標金和日金的關係既這樣密切。那末日金和標金的比價。是我們所要知道的。他的求法如下。

編者

日金一元。重一二·八六格蘭。(Grains)成色是九成。每元所含純金是 $12.86 \times \frac{9}{10} = 11.574$ 格蘭。又日金從日本運到上海。每百元的各種費用如下。

保險費 〇、〇五〇元
利息 〇、〇七〇元
運費 〇、二〇〇元
裝箱 〇、〇一五元
稅 〇、〇一五元

共計〇、二五元。這是每百元的雜費。再用連鎖比例。可求標金十兩合日元的數目。

日金X元 = 標金曹平10兩

標金1000兩 = 日金11987兩

舊平一兩 = 565.7格蘭

二金100.25元 = 日金100元

11.574格蘭 = 日金1元

(百元運至上海之成本)

$$\therefore X = \frac{10 \times 978 \times 565.7 \times 100}{1000 \times 11.574 \times 100.25} = 476.82976$$

上面的數目。是日金和標金的比價。或稱「定數」。把日匯市價乘之。便是標金十兩的規元價格。這是根據比價的正規求法。但是現下因金業交易所買賣交割。可以照日金四百八十元計算。另貼運費銀三兩。所以普通一般的計算法。照日金四百八十元折合規元。再加銀三兩。作為標金一條的價格。這種計算。比較的準確。試舉一例如下。

民國十六年三月七日。日匯價八十一兩七五。標金最高價三百九十四兩五。最低價三百八十九兩四。照上面兩法計算的價值如下。

$$(甲) \text{由比價算出} 476.82976 \times \frac{81.75}{100} = 389.808$$

$$(乙) \text{照交割辦法算出} \frac{81.75}{100} \times 480 + 3 = 395.40$$

第二節 標金的買賣

從前標金一項。一方作輸往歐美之用。一方作投機買賣的目的。唯自從歐戰後。金貨來源稀少。所以輸出幾絕。完全作投機之用。現下上海買賣標金的市場有兩處。一為愛多亞路的證券物品交易所。一為九江路的金業交易所。證券物品交易所每天所成交

額數。遠不及金業交易所的多。金業交易所聲勢浩大。為全中國頂大的金子市場。非但本埠的金融界矚目。就是歐美日本的金融界。也非常注意。查該所是金業商會改組。金業商會成立還在一九〇五年。名為商會。實即交易市場。入會交易的。多是入會的金號同行。初租借麥加利銀行。後遷至道勝銀行。

繼又遷至九江路。民國九年。上海交易所風起雲湧。一時有一百四十處之多。於是各金號也聞風而起。把金業商會改組為金業交易所股份有限公司。資本一百五十萬元。經紀人定額一百三十八人。以在金業公會註冊之同行各店經理人充任之。買賣分現期定期兩種。依相對買賣之方法行之。現期交易。當日交割。定期交易。以兩個月為限。買賣的起碼為一平。(秤字的省寫)每平七條(七十兩)多則照七條增加。如二十一條二十八條三十五條……等等。外行委託經紀人買賣。須繳保證金(本證據金)照例每條規元十兩。每平七十兩。如是老做暗地可通融。每平三十五兩。或二三十兩。佣金照例進出每條各五分。每平合元七錢。如老做可作八折七折六折五折計算。不等。如金價升降超過十兩。照例須繳「特別證據金」。這是外行去買賣的辦法。至於同行在交易所做買賣。不繳證金。唯取稀方法極嚴。金價

漲落至五兩。就要隨時結帳不得延宕。以免風險。經紀人須繳存本所股票二百股（共三千元）作「身分保證金」。所做交易。每天結帳。多則收進。虧則付出。倘使每天金價變動在五兩以上。就要隨時軋帳。

金業交易所定期買賣。營業時間。每日分前後兩市。前市自上午九時起。至十二時止。後市午後二時起。至四時止。星期六只上午半天營業。星期日自上午十一點至十二點。市場四周。滿布各金號所裝電話。以便所派參與買賣的人隨時與金號通話。場的中央。有欄杆圍成方形。到了營業時間。方開放許多經紀人和同行入內買賣。

交易有買賣兩方。兩方俗叫做兩頭。賣出的市場名稱叫做「空頭」或「缺頭」。買進的叫做「多頭」。逢到期交割。向年本有用現金了結的。近年因現金存底很少。況且現金價格與期貨不符。用現金交割不合算。就改為「掉期」。掉期的辦法。是把上月份貨掉

換下月份。每月逢十六號上午八時半起。做開。價目由同行做定。金業交易所定例。期貨以兩月為限。每月份的期貨。在前二月的十六日開始做出。譬如五月份的貨。在三月十六日開始買賣。所有四月份的買賣。就在只天

上午晨間換掉五月份期貨。凡做過掉期後。以前所做的買進或賣出。作結開。照例以半佣計算。唯老做的可暗地通融。特別便宜。所有更掉下月期成交貨。另作新交易計算。定期交易。至期限末日交割。應照這天關匯豐初次掛出的日洋電匯價。以四百八十元。結核標金十兩之價。零貼運費規元三兩。聽賣主買回。

第三節 金市漲落的原因

金市漲落的原因。有由於銀市的升降。有由本埠外匯的長縮。有由投機家的操縱。原因複雜。變化倏忽。非此中老內行。恐難於洞見底蘊。現在姑且把我所知道的。略述如下。

(一) 由於倫敦大條銀的長短。金價是以

銀子數目表示的。所以銀賤則金貴。銀貴則金賤。這兩句話。恐怕初聽來不大明白。譬如昨日標金市價為三百九十五兩。今天是四百兩。那麼從金價一方面觀察。人人知道是昨日金賤。今日金貴。若從銀價一方面觀察。

標金十兩。昨天規元三百九十五兩。可以買到。今天須四百兩。才可買到。豈不是今天銀子的購買力不及昨天嗎。這就是昨天銀貴。今天銀賤。把上數兩層綜合觀察。便可明白銀賤金貴。銀貴金賤的理由。

倫敦是世界的生銀買賣市場。買賣的標準銀。上海商人叫做大條銀。（唯與輸入我國的大條銀成色不同。標準銀的成色九二五。大條的成色為九九八。）大條銀每天有行市（唯星期日無市）上海匯豐銀行。每日於上午九點半鐘。發表的匯兌行市。內有大條一項。便是昨日的倫敦大條銀來電。匯豐掛牌揭曉後。金業交易所立刻由電話傳知。如大條市價比昨日縮。（大條價以一盎斯價

若干辨士示之。銀價縮。便是辨士數目少。金市便要上漲。如大條市價長。便是銀價貴。金市便易下落。這種金價的漲落。完全由於

金銀比價的關係。茲將民國十五年各月倫敦銀價與上海標金市價列一比較表如下。亦足規兩者長落的關係之一斑。

月別	倫敦銀價近期		上海標金(期貨)	
	最長價	最縮價	最高價	最低價
一月	三一	三〇	三〇〇・二	二七六・五
二月	三一	三〇	三一三・三	二九四・九
三月	三〇	三〇	三一・五	二九七・九
四月	三〇	二九	三三二・三	三〇九・五
五月	三〇	二九	三二二・一	三〇一・〇
六月	三〇	三〇	三一九・四	三〇八・一
七月	二九	二九	三二八・六	三一二・四
八月	二九	二八	三四四・〇	三二七・七
九月	二八	二六	三七三・〇	三三九・〇
十月	二六	二四	四二八・〇	三六三・〇
十一月	二六	二四	四一五・四	三八二・〇
十二月	二五	二四	四一三・七	三九四・八

(二)由於本埠日匯的漲落。標金的漲落。除關係於倫敦匯價的長縮外。最有關係的。要算本埠的國外匯市了。向來國外匯市與金市關係最切的為英匯。日匯美匯次之。但自歐戰以後。日本對於我國的貿易。增進甚

猛。經濟勢力大為膨脹。已過於英國之上。那末日匯在本埠自佔重要位置。況且自歐戰後。金業交易所標金交割。以日元四百八十元結核。那末標金的漲落。自然給日匯所支配了。此外還有一層原因。就是一般投機家

對於標金及日匯。往往互做「套買」「套賣」。叫做「套頭」。什麼叫做套買套賣呢。就是在日匯和標金的市價不相符的時候。(換句話說就是標金的市價和日匯四百八十元的市價與規元三兩之和數不相符)一方買進標。一方賣出日匯。或賣出標金買進日匯。標金和日匯既然可以互相套做。所以兩者的關係自然格外密切。試觀下列且圖十五年各月英美日匯及標金行市比較表。標金最低價為一月之二七六・五兩。最高價為十月之四二八・〇兩。相差一五一・五兩。計漲百分之五十五弱。(151.5 ÷ 276.5 = 54.79%) 日金最縮價為一月之五七・七五兩。最長價為十月之八八・二五兩。相差三〇・五兩。計長百分之五十三弱。(30.5 ÷ 57.75 = 52.81%) 又英匯最長價為一月之三先令一又八分五便士。最縮者為十月之二先令四又二分一便士。英匯是用應收匯價法表示。(未完)



中國之郵政(十二)

朱景逸

關稅自主影響上篇述收回郵權之重要。及大略情形既竟。惟國人每對於郵政之內容。缺乏普通常識。爰略述一二。以爲熱心郵政者參攷焉。

(十) 中國郵政之組織及制度

一 郵政總局

甲 總局名稱向稱總郵政司署。於清宣統三年五月改稱郵政總局。(隸郵傳部)

乙 所有更改名稱之處。並不與原定宗旨及政策相背馳。其人員之繼續留用。在局之地位薪水。及養老金等。以及局中原定規則。及成案等辦法。一仍其舊。與在海關無異。

二 郵政總局之組織

郵政總局設北京。其總辦之事務所。原分三股。每股設股長一人。副股長一人。如

總務股 Chief Secretary

聯郵股 Union Department,
稽核股 Audit Department,

以及設在上海之供應股。Postal Supply Dept. 交通部郵政總局於中華民國六年八月十六日按照左列職務規則。重行組織。所有此項規則。即爲現行制度。

甲 郵政總局直隸於交通部。照清宣統三年四月二十八日。郵傳部奏案經理郵政事務。

乙 郵政總局處理事務。依現在組織。分設總務股、營業股、稽核股、聯郵股、文牘股、供應股。倘有必須增股之時。由局長總辦商訂。後呈請交通總長核奪。

丙 郵政總局置職員如左

- 一 局長 Director General —— 華員
 - 二 總辦 Co-Director General —— 洋員(法人)
 - 三 會辦 Deputy Director General —— 華員
 - 四 股長 總務股長洋文銜名爲 Chief Secretary 一洋員
其餘股長均係 Secretaries —— 華洋均有
 - 五 副股長 Assistant Secretary —— 洋員
 - 六 股員 Assistant and Clerks —— 華洋均有
- 丁 局長由交通總長委派。承交通總長之命。督理郵政事務。
- 戊 總辦由交通總長派任。襄助辦理郵政事務。
- 己 股長承總辦之命。分掌各該股事務。副股長及股員分理各該股事務。
- 庚 各郵區郵務長、副郵務長、總局股長、副股長、均由總辦遴選員派充。卽於派充之時。陳明局長。
- 壬 總局各股長暨各郵區郵務長。應呈請交通總長發給委任狀。其副股長暨各省副郵務長、郵務官、郵務員。均應隨時呈報交通總長備案。但郵務生得按季彙報。
- 癸 郵政總局及各郵區每月收支總數。應備冊報由稽核股長及總辦簽字。
- 子 總局收發華洋公文。除重要之文書、規則、契約、應先經局長核准外。其餘應將事由列表呈請局長閱看。
- 丑 總局每月收發華洋公文。除緊要事件由總辦向局長商酌後辦理外。其餘事件均由總辦照常辦理。
- 郵政總局局長 (Director General) 交通部分掌四政。每政置局長一人。清宣統三年五月初一日。前郵傳部左侍郎李經方派充郵政總局局長。中華民國六年八月七日。交通次長葉恭綽派充郵政總局局長。
- (郵政總局總辦) 郵政與海關分離時。隸於總郵政司之郵政總辦。帛黎經任爲郵政總局總辦。繼續辦理郵政局所及華洋人員事務。對於局長擔負責任。
- 郵政總局總辦 (Co-Director General) 中華民國六年六月因帛總辦之乞休。新立一項規則。訂明郵政總局之制度。及其職務辦法。卽於是年八月間將此規則實行。(詳見上文) 所有總辦之洋文名稱爰經改爲 Co-Director General 字樣。其在交通總長正式委任鐵士蘭總辦襄助辦理郵政事務之時。卽載此新訂頭銜。
- 郵政總局會辦 會辦內總局遴選員保薦。呈請交通總長派充。襄助郵政事務。
- 總務股長及股長等 掌理總務股之股。長卽稱爲總務股長(參看上文) Chief Secretary
- 營業股股長

稽核股股長

聯郵股股長

文督股股長

(秘書)

供應股股長

郵務之組織及其局所

甲 中國郵務區域向保劃為各總局及各分局。由郵務總辦及副郵務總辦分別管理。而由司賬巡查郵務司以及供事人等襄理之。

乙 凡郵員中有郵務官職銜者。得由郵政總局總辦遴派辦理管理局會計長之職務。此係職任而非職銜。

三 郵務局所現經分列如下

一 郵務管理局乃管理各郵務區之各管理局。大抵每區包括全省。此項局所係歸郵務長管轄。得由副郵務長管理局會計長以及郵務官班內之資深人員襄助辦理巡查事務。

郵務管理局及各郵務區如左

一 駐在天津之直隸郵務管理局

二 駐在太原之山西郵務管理局

三 駐在開封之河南郵務管理局

四 駐在西安之陝西郵務管理局

五 駐在蘭州之甘肅郵務管理局

六 駐在迪化之新疆郵務管理局

七 駐在奉天之東三省(奉吉黑)郵務管理局

八 駐在濟南之山東郵務管理局

九 駐在成都之四川郵務管理局

十 駐在漢口之湖北郵務管理局

十一 駐在長沙之湖南郵務管理局

十二 駐在南昌之江西郵務管理局

十三 駐在南京之江蘇郵務管理局

十四 駐在上海之上海郵務管理局

十五 駐在安慶之安徽郵務管理局

十六 駐在杭州之浙江郵務管理局

十七 駐在福州之福建郵務管理局

十八 駐在廣州之廣東郵務管理局

十九 駐在南寧之廣西郵務管理局

二十 駐在雲南府之雲南郵務管理局

二十一 駐在貴陽之貴州郵務管理局

二十二 駐在喇薩之西藏郵務管理局(暫行停辦)

各郵區按照必要情形。得劃分為兩段或數段。除管理局為中心點之一段外。其他各段均由一等郵局管理之。每段如果相當得與從前在本省內之郵政分局區域相同。或限於一等局所在之城鎮地段。亦可。其本地附設之局應稱為郵務支局。

二 一等郵局乃各段之該管局。括有照新辦法未經改為郵務管理局之前之郵政總局郵政分局。以及其他處於適中地點之局所。此項一等郵局。監督本段內各類郵局。由管理局中之郵員管理之。該員於管理期間。得署名一等郵局長。下列各處係臨時建設之一等郵局。

- 直隸郵區 北京 保定府 庫倫 張家口
- 東三省郵區 牛莊 寬城子 吉林府 哈爾濱 安東縣
- 山東郵區 烟台 膠州
- 四川郵區 重慶 萬縣
- 湖北郵區 宜昌 沙市 武昌府
- 湖南郵區 常德 岳州
- 江西郵區 九江
- 安徽郵區 蕪湖
- 江蘇郵區 鎮江 蘇州 徐州 無錫
- 浙江郵區 甯波 溫州

福建郵區 廈門

廣東郵區 北海 汕頭 瓊州

廣西郵區 桂林 梧州

雲南郵區 蒙自 河口 思茅廳 騰越廳

三 二等郵局乃係從前之支局及內地局以及其他各局所提升。分別隸於管理局或一等郵局。並監督三等郵局。及郵寄代辦所。大抵係由郵務員班內人員管理。此項局所惟在簡要處所得由資深郵務生管理之。該員在管理期間。倘係郵務員應署名二等郵局長。倘係郵務生。應署名二等郵局長。

四 三等郵局係由向來所謂二等郵局非行改設之一類。均直隸於二等郵局。由郵務生或揀信生管理之。該生等在管理期間。得署名三等郵局長。或署三等郵局長。

五 郵寄代辦所。亦直隸於二等郵局。由代辦人管署。理名郵寄代辦。凡列入通郵處所。築內者。僅係郵務管理局。郵務支局。一二三等郵局。及郵寄代辦所。

(未完)



商人的性格

(一)人格的重要 (二)人格的分析 (三)人格的培養

商業常識
第二章
李培恩著

李培恩君是經濟學專家，承他的盛意，允許為本刊著關於商業常識文章十二篇，自二卷九號起，逐期登載，我們是十分感激的。上號已登「商人的地位」，本號是商「商人的性格」，下號是「銷貨上的常識」。

編者

人格的重要

什麼叫人格。有做人的資格。才有資格。這樣說來。是圓顛方趾的。都應該有人格。否則和禽獸不是沒有分別了麼。既然是人。都須有人格。為何對於商人偏要特別來注意呢。此中有二個理由。(一)吾國向來賤視商人。入商的人類皆不學無術。他們既為社會所輕看。便也不自重。所以一般商人在人格上頗多缺憾。(二)商人的地位。既時時有和人交接的必要。他的人格的重要也就更不可忽。譬如一個詩家儘可有怪脾氣。一個音樂家儘可眼目失明。一個哲學家儘可蓬頭垢面。但是有怪脾氣瞎眼和蓬頭垢面的人。便不可經商。為

什麼呢。詩人不必和人接觸。但求他的詩好。能給人欣賞罷了。音樂家不必要人去看他。也不必要去看人。但求他的音樂能使人悅耳罷了。哲學家儘可蝸居斗室之中。放浪形骸之外。但求他的思想能使人欽佩罷了。但是商人必須要和人交接。在交際上便沒有怪脾氣的立足地。又要有察人的性情喜怒和需要。瞎了眼便看不出來。又須使別人和他往來不討厭。便不能衣衫襤褸作「名士派」。卻須像外交官。總得要漂亮些。所以商人不可沒有高尚的人格。

人格的分析

凡和青年會或相似的團體有接觸的。早也知道有什麼德智體交

的四育了。道德的重要。我們沒有不知道的。勤儉、清潔、謙和、友愛、廉恥、忠信，可以長篇大論的寫下去。但是要知這些。祇要去讀讀名人言行錄。今古格言這類書。不必作者來「舊事重提」。不過道德有公私二部份。私人道德。國人聞之甚熟。公共道德。卻有極大的缺乏。商人往往但知一己的私利。不顧社會的公益。所以有別人餓寒載道。他還在囤積居奇。別人抵制仇貨。他還在代銷仇貨。此外種種不顧公益的事。隨在都是。這公德的乏缺。是人格上的一大缺點。智識的缺乏是商人的通病。商人所需要的智識。可分二類。就是普通智識和職業智識。普通智識的缺乏。也不能專怪商人。因為國家沒強迫的義務教育。所以家道不裕的子弟們。識了幾個字。就去學生意。不過所可惜的。是學生意的青年。沒有人指導。就拿識幾個字的本領。去看荒唐的小說和不正經的小報。倘然能買幾本有益的書看看。如平民叢書。百科小叢書等。倒也可以得些普通智識了。對於職業智識的缺乏。從前是難得的。但是現在好的商業書報。愈出愈多。都是商人智識的錦囊。只要能把吃煙酒的錢。打麻雀談空天的時間。省下來好好的看書研究。包管你能有職業上智識。

講到體育。我就不能不浩嘆了。中國人種積弱到現在。可以說已經到了極點了。試向走在街上的一百個人中。身體完全強健毫無毛病殘疾的。有幾個人。我怕一個都難得。真是和鳳毛麟角那樣希罕。

商人既然依賴身體的健全。才能作事有精神。發達營業。那末身體的強健。是極其重要的。在這裏限於篇幅。不能講衛生。讀者要得衛生常識。可買幾本衛生的書看。最要緊的。就是節制、清潔、日光、空氣、勞動和休息。日本人的清潔習慣。是可以把我們作法的。在中國的日本人很多。我們可以留意看看。不要想清潔是要有錢方辦得到的。就是最窮的人。也可以清潔的。節制是在一切事上都用得着的。飲食、衣着、遊息、工作。都須有節制。才能無損健康。日光、空氣是生命最大的要素。不要關了門窗。不讓他們進來。勞動是幸福。不是辛苦。更不是羞恥的事。不要想跑路沒有坐車。坐車是沒法才幹的。因為兩腿跑不快。路遠走不動。所以要坐車。這有什麼體面呢。打掃房子不是傭人的專利工作。是因為自己沒工夫才須請人幫忙的。那末掃地抹窗。有什麼難為情呢。勞動是幸福。是健康的秘鑰。不要把牠看錯了。萬事須有節制。所以有勞動。就須有休息。許多人無緣無故的坐到夜深三更。談空天、看戲、打麻雀、弄得精神委疲。日當夜。夜當日。這都是不知休息的重要。所以節制清潔日光空氣勞動休息。這些要素是健康的唯一秘訣。

講到社交的教育。我們本來有很繁密的禮儀。不過在禮儀上須要免除虛假和奢侈的惡習。有一樁事情。不能不提一提。就是兩性的社交。從前吾國女子是籠中的鳥。關在閨閣裏的玩意兒。現在解放

了。跑到街上。踏進戲院。什麼地方也去趕熱鬧的。所以商人和女性交接的機會是很多的。而且現在女子也有服務商界。和男子混在一起的。所以兩性的社交。就須把從前的舊習慣完全打破。商人對於女子須分外的尊敬。不可因熟識。便起玩狎的意思。當謹記那「久而敬之」的教訓。女子在商界的。對於男子也須穩重謙和。不可專務豔容。自失身分。

有了完美的道德。充分的智識。健全的身體。合體的社交。才可算有完全的人格。有了完全的人格。才配得上人的尊稱。所以商人不可忘了這做人的資格。

人格的培養

個人的成功。全看這人格發展到什麼程度。要發展這人格。究竟要用什麼方法呢。人格的發展。先要培養自治的能力。能管束自己。自然。就能使人格的各方面進步。自治就是作事上效率的起源。自治的能力愈大。作事的效力也愈大。事業的成功也愈大。要有自治的能力。先須有四種基本的要素。

(一)智識 求智識先須研究。研究規則。第一須胸無成見。一有成見。心爲之蔽。便不能得見真理。第二須思想批評。如不加考慮。囿圖吞棗。便中心不能自由。第三須不務高深。越級而升。欲達不達。就

難免灰心。心灰學問就不能再進。學問不可專向書本中去找。天然界是我們的大教授。一草一木一溪一石。都含有世人還未發明的智識。此外一切圓顯方趾的。都是我們研究學問的好資料。這裏面有無窮的蘊藏。可供我們的參考。商人最重要的一部份智識。就是知人。對於人類的心理有透澈的研究。所以人類是研究心理最好的原料。社會是我們的大學。在知人的外。尤須知己。知己的功夫。比知人還難。知己用什麼方法呢。從前美國有一個偉人。叫富蘭克林 (Benjamin Franklin) 他有一個自省的方法。很可以給我們取法。他把所要栽培的性情習慣。開了一個單子。寫在一冊日記式的小本子裏。如節制、寡言、秩序、決斷、儉樸、勤謹、誠實、公正、忠恕、清潔、靜、真節、謙讓等。橫邊劃了七格。上面寫着星期的日子。每星期一。每天在格子裏把一天內對於各種德性的過失記上。每一星過失。用一個黑點。最初的時候。只見那小冊子滿了黑點。像天河的星一樣多。但是後來漸漸的稀少了。到了最後。便全書空白。一個黑點也不見了。這樣自省的功夫。實在是可效法的。

(二)審察 單有智識還不敷。必須能審察。判別真偽是非。要審察須要有想像力。能體貼事理。能體貼事理。方能有準確的比較。比較須標準。無論思想行動都須有標準。譬如衣服有了標準。便可判別牠的奢侈或儉樸。體力有了標準。就可判別牠的強弱。言語有了

標準。就可判別牠的文野。時刻有了標準。就可判別我的價值。審察須先搜集材料。（就是智識）有了材料。須把牠分類排列起來。先比較分的時間。再比較牠的代價。然後實衡牠的輕重。自然可得正確的比較。

（二）決斷 有了審察。沒有決斷。就把全功盡棄。所以能明察萬物。而不能毅然下斷的。決不能成功。決斷簡單的事。固然可以一刀兩段。但是天下許多事。不能都是這樣容易解決吧。所以決斷須分步伐。由易及難。由簡及繁。先把一個大問題。分了若干小問題。後來把小問題。一一的解決起來。決斷須謹慎。盲斷武斷。都是無智識無審察的終果。怯懦寡斷。也是見理不明。缺乏智識和審察的緣故。不過審察既明。有時還不能決斷。是爲了意志的薄弱。意志薄弱的毛病。在不運用。好像腿不跑路。便不能跑。訓練意志。須隨時在小事上堅定。譬如郵局送來一封信。我決定過五分鐘。才拆開去看。在這五分鐘內。無論心裏如何着急。總不爲動。或者早晨一醒便起。無論天氣怎樣冷。人怎樣餓。立刻坐起。在這些小事上。訓練意志。後來在較大的事上。也可逐漸練成堅強的意志。有堅強的意志。便可培養毅力。有了毅力。金石能開。山河能移。還有什麼不能成的事呢。

（四）能力 能力的第一要素是康健。國人缺乏康健。已非一朝一夕。上文已經提過。許多事的失敗。都因這個緣因。往往有許多青

年。真是社會可造之材。但是正到學成可以服務社會的時候。便被死神捉了去。一切希望。都付流水。豈不可惜。「學業未成身先死。常使英雄淚沾巾。」所爲健康真是萬萬不可忽略的。第二要素是個性。個性的發達。須要有志氣。專心。忍耐。方鍼。胆量。對於一己之所長。發揚光大。使牠能長成。對於一己之所短。更正補充。使能消弭。再加以應世的才幹。和藹的態度。自然能造成一種令人可愛可敬的個性。發生吸引人的能力。第三要素是喜樂。喜樂是能力很重要的原素。灰心失望的人。斷沒有能力。如何能喜樂。第一要抱樂觀主義。郎法羅有句詩說。「雨中天色黑。雲外日光明。」倒眉的事。是得意的事的先鋒。眼光放得遠些。自然能看見雲外的日光啊。第二要知足。隨在而安。能安其素位。不存妄想的慾望。自然能得之不爲榮。失之不爲辱。得失榮辱。不足以動吾懷。自然能心境愉快。第三要心有所主宰。譬如舟之有舵。有一定方鍼。一定趨向。自然不怕風波。不避艱辛。所謂中心有所憑依。不像懸旌的搖搖無定了。

有智識。能審察。有決斷。有能力。便能自治。能自治。便有作事之效率。作事的効力宏。便能成功。所以人格是自治的結晶。是成功的基礎。



匯兌須知(二)

趙應坡
劉嘯僊 合著

「匯兌須知」自二卷九號起登載了。著作者。是趙應坡與劉嘯僊兩君。趙君是上海匯業銀行匯兌部主任。經驗學識。都是十分豐富。劉君起初和趙君同事。現在天津就職四庫。亦也是個專心研究的銀行家。本篇文章。極有價值的。因為不尙空談。注重實際。各處匯兌實情與計算方法。詳細記述。若是不精匯兌事業的人。簡直不能下筆的。但是趙君在上期還要寫了一段客氣的話。吾們常望閱者詳細讀之。並介紹于他人。

編者

第四章 匯兌行市

銀行以本位幣為營業上計算之標準。凡一匯兌業務發生。必須以本位幣與外埠貨幣易算。於是匯兌行市生焉。然匯兌行市。因市面上金融上各種關係。其匯兌率時有變更。故從事銀行匯兌業務者。對於匯兌行市。最不可不明悉者也。茲將國內國外匯兌行市計算法分述於下。

(一) 國內匯兌行市計算法

吾國錢法久紊。計算頗繁。國內通行之貨幣。雖不外銀元與銀兩二

種。而藉以為計算貨幣者。則多以銀兩為標準。然各地之銀。平色差異。種別殊繁。至於洋元小洋銅元。雖亦為通行貨幣。然自身並無一定之價格。亦必以銀折合之。因此兩地間之匯兌。以貨幣不同之故。竟如國際貿易時有漲落。且繁雜過之。茲將各地之匯兌算法略舉數例分述於下。

(北京) 北京通行公砵平。其實用之。銀為公足銀。係公估局估定十兩重之錠銀。市上最為通用。作為十足使用。此種公足銀色較天津白寶每千兩耗三兩。較上海二七寶每千兩耗一兩。北京對於

天津上海均有直接匯款行市。譬如申票一千零五十兩。即每京公足一千兩。得匯上海規元一千零五十兩。又如津票耗三兩。即每京公足一千兩。加行市三兩。又加短平二兩。計公足一千零零五兩。得匯行化一千兩。銀元行市。譬如六八五。即每洋一元。合公足銀六錢八分五厘。

設例一 匯上海銀元。三千元。照下列行市在京應交銀元若干。

申票 規元一千零五十兩

北京銀元 京公足六錢八分五厘五

上海銀元 規元七錢二分五厘

算法以上海銀元三千元。照上海銀元行市合為規元若干。以申票行市除之。合成京公足若干。再以北京銀元行市除之。即得在京應交銀元數。其算式如下。

$$3000 \times \frac{725}{1050} \div 6855 = 3021.78$$

設例二 匯天津行平化寶銀一千兩。照下列行市在京應交公足若干。

津票耗三兩

算法以京公足一千兩為本位。加上平二兩（京公砵千兩等於行平九百九十八兩。如行平一千兩則等京公砵千

一千零零二兩）再加行市三兩。計京公足一千零零五兩。其算式如下。

$$1000 + 2 + 3 = 1005$$

設例三 匯濟南濟足銀二千五百兩。照下列行市在京應交京公足若干。

京申票 規元一千零五十兩

濟申票 規元一千零七十五兩

（上海）吾國國內匯兌。以上海為中心。各地對於上海。均有直接行市。上海為通商口岸。然至今仍用銀兩。惟所謂銀兩者。計算之銀與實用之銀。分而為二。計算之銀為計算標準之虛銀兩。實用之銀即通貨之元寶也。上海計算銀兩。為九八規元。通用之銀為二七寶。二七寶銀重約漕平五十兩左右。經由公估局估過。升水若干。方能通用。九八規元者。係由現寶照固有之重量。加公估局所批之升水。尚須以九八除之。故名九八規元。此外通行之貨幣。則有各省洋元。及中外銀行發行之鈔票銀元。行市譬如七三二。即每元合規元七錢三分二。

設例一 匯北京三六庫平銀一千兩。在滬應交規元若干。

京申票 公砵銀一千兩。合規元一千零五十二兩。

三六庫平每千兩升公砵銀一千零三十六兩。

算法以三六庫平銀一千兩。升公砵銀一千零三十六兩。
再以京申票一千零五十二兩乘之。即得其式為

$$1000 \times \frac{1036}{1000} \times \frac{1052}{1000} = 1081.87$$

設例二 匯天津銀元一千元。在滬應交銀元若干。

津申票 行平化寶一千兩。合規元一千零六十兩。

天津銀元 行平化寶六錢九分一厘五。

上海銀元 規元七錢三分二厘。

算法。以銀元一千元為主。以天津銀元行市六九一五乘之。合行平化寶若干。又以津申票一千零六十兩乘之。合規元若干。再以上海銀元行市七三二除之。即得其式如下。

$$1000 \times 0.6915 \times \frac{1060}{1000} \div 0.732 = 1001.35$$

設例三 匯濟南銀元一千元。在滬應交規元若干。

濟申票 濟足平銀每千兩合規元一千零八十兩。

濟南銀元 濟平銀六錢七分五。

算法。以銀元一千元為主。以濟南銀元行市六七五乘之。合為濟平足銀若干。再以濟申票一千零八十兩乘之。即得其式為

$$1000 \times 0.675 \times \frac{1080}{1000} = 729$$

設例四 匯漢口估平估寶一千兩。在滬應交銀元若干。

漢申票 規元每千兩合洋例九百七十兩。

估平估寶九百八十兩合洋例一千兩。

上海銀元 規元七錢三分一。

算法。以估平估寶一千兩為主。以九百八十兩除之。合洋例若干。又以漢申票九百七十兩除之。合為規元若干。再以上海銀元行市七三一除之。即得其式為

$$1000 \div 980 \div \frac{970}{1000} \div 0.731 = 1436.08$$

算法。以濟足平銀二千五百兩。用濟申票價乘之。合規元若干。再以京申票價除之。即得在京應交公足銀數。其式如下。

$$2500 \times \frac{1075}{1000} \div \frac{1050}{1000} = 2559.52$$

設例五 匯漢口洋例一千八百兩。照下列行市。應交京公足若干。

京申票 規元一千零五十兩。

申漢票 洋例九百六十八兩。

算法。以漢口洋例一千八百兩為本位。以申漢票行亦除之。合規元若干。再以京申票行市除之。即得在京應交京

公足之數。其式如下。

$$1800 \div \frac{868 - 1059}{1000 \div 1000} = 1580.47$$

(天津) 天津通用行平化寶銀。亦稱行化銀。此種銀兩。專屬轉帳之用。並無現銀。猶上海之規元。漢口之洋例也。其實用之銀為白寶。行平化寶之銀色。較白寶每千兩耗八兩。較上海二七寶每千兩耗六兩。天津對於上海北京營口。每日底有直接行市。餘均間接。譬如申票一千零六十一兩。即每行平花寶一千兩。得匯上海規元一千零六十一兩。又如京票行市耗二兩。即天津行平原平九百九十八兩。減去行市二兩。計津收行平化寶九百九十六兩。京交公砵一千兩。銀元行市。譬如六八。即每元合行平化寶銀六錢八分。

設例一 匯漢口估平估寶二千兩。照下列行市。在津應交銀元若干。

津申票 規元一千零六十一兩。

申漢票 洋例九百六十八兩。

天津銀元 行化六錢八分。

算法。先以估平寶寶二千兩為本位。以九八伸洋例銀若干。再以申漢票行市除之。合規元若干。又以津申票行市除之。得行化銀若干。再以天津洋元行市除之。即得在津

應交銀元數。其式如下。

$$2000 \div \frac{980 - 968 - 1061 - 680}{1000 \div 1000 + 1000 \div 1000} = 2923.16$$

設例二 以行化二千兩匯往濟南。照下列行市。得匯濟平足銀若干。

津申票 規元一千零六十一兩。

濟申票 規元一千零七十七兩。

算法。先以行化二千兩本位。以津申票行市乘之。合規元若干。再以濟申票行市除之。即得濟平足之數。其式如下。

$$2000 \times \frac{1061 - 1077}{1000 \div 1000} = 1970.29$$

(濟南) 濟南通行濟平。而市面實用之銀。為高白寶銀。其銀色與天津白寶相同。對於上海青島。均有直接行市。餘均間接。譬如申票一千零七十七兩。即每濟平足銀一千兩。得匯上海規元一千零七十七兩。銀元行市。譬如六七五。即每洋一元合濟平足銀六錢七分五厘。

設例一 匯上海規元一千五百兩。照下列行市。在濟交濟平足銀若干。

濟申票 規元一千零七十七兩。

算法以規元一千五百兩。為本位。以濟申票行市除之。即

得在濟應交濟平足之數其式如下。

$$1500 \div \frac{1077}{1000} = 1392.76$$

設例二 匯漢口估平銀一千五百兩。照下列行市在濟應交濟平足銀若干。

濟申票 規元一千零七十七兩。

申漢票 洋例九百六十八兩。

估平估寶較洋例銀每千兩平大二十兩。

算法先以估平估寶一千五百兩為本位。以九百八十兩除之。合升洋例銀若干。以申漢銀行市除之。得上海規元若干。再以濟申銀行市除之。即得在濟應交平足銀若干。其算式如下。

$$1500 \div \frac{980}{1000} \div \frac{968}{1000} \div \frac{1077}{1000} = 1468.16$$

(青島)

青島通行膠平。其市上實用之銀為公估足銀。係公估

局估定五十兩重之錠銀。其銀色與天津白寶相同。較上海二七寶每千兩升一兩。青島對於上海濟南。均有直接匯款行市。餘均間接。譬如申票貼銀一兩。即膠平銀九百四十一兩。合規元一千兩。(申票例以膠平九百四十二兩。合上海規元一千兩外。照行市核算)又如濟票貼銀五錢。即膠平銀一千零十六兩五錢。合濟平足

銀一千兩。(濟票例以膠平一千零十六兩。合濟平足銀一千兩。外加行市核算。)銀元行市譬如六八五。即每元合膠平六錢八分五厘。

設例一 以膠足二千兩照下列行市可匯上海規元若干。

青申票 票貼銀一兩。

算法以膠足一千兩為本位。以九百四十一兩(九百四十二兩減去行市一兩)除之。即得規元若干其式如下。
$$2000 \div \frac{942.1}{1000} = 2125.40$$

設例二 以銀元二千元照下列行市。可匯濟南濟平足銀若干。

青濟票 銀貼票二兩

銀元行市 膠平銀六錢八分二厘五

算法以二千元為本位。以銀元行市乘之。合膠平銀若干。再以一千零十八兩(一千零十六兩加行市二兩)除之。即得濟平足之數其式如下。

$$2000 \times \frac{6825}{1000} \div \frac{1016+2}{1000} = 1340.86$$

(漢口)

漢口通行估平估寶。其市面實用之銀為洋例。對於上

海。每日有直接匯款行市。譬如申票九百七十兩。即洋例銀九百七十兩。合上海規元一千兩。銀元行市。譬如七零二。即每元合洋例七

錢零二厘。

設例一 匯北京公砵銀一千兩。在漢應交估平估寶若干。

京申票 規元一千零五十一兩

漢申票 洋例九百七十兩

洋例一千兩。合估平估寶九百八十兩。

算法以公砵一千兩。為本位。以京申票一千零五十一兩乘之。合升規元若干。再以漢申票九百七十兩乘之。合洋例若干。又以九百八十兩乘之。即得在漢應交估平銀寶若干。其式如下。

$$\frac{1000 \times 1051}{1000} \times \frac{970}{1000} \times \frac{980}{1000} = 999.08$$

設例二 匯上海銀元一千元。在漢應交元若干。

漢申票 洋例九百七十兩

漢口銀元 洋例七錢零二厘

上海銀元 規元七錢二分六厘

算法以一千元為本位。以上海銀元行市七二六乘之。合規元若干。再以漢申票九百七十兩乘之。合洋例若干。又以漢口銀元行市七零二除之。即得在漢應交銀元若干。其式如下。

$$1000 \times 0.726 \times \frac{970}{1000} \div 0.702 = 1003.16$$

(福州) 福州所用銀兩有兩種。

(一) 台捧 又名台新議平。此為福州之特種通貨。猶上海之規元也。

(二) 半平 為外國銀行所用之平。此平之起源。由於福州龍洋杖

洋一元。定為額重洋平七錢一分七厘。故有半之稱。查洋平較台新議平每千兩大三十三兩。故每元使合成台捧。須以一零三三乘之。得七錢四分零六毫六絲。故商家收支。恆以者為標準。後又改為進出。約作七四一六計算。每洋千元合台捧七百四十一兩六錢。於是福州平碼。又有七四一六之稱。

福州對於上海。每日有直接行市。算法以七四一六為主。(每元合台捧七錢四分一厘六) 此價永久不變。譬如今日申票市價為七二七五。即台捧七百四十一兩六錢可匯規元七百二十七兩五錢。福州銀洋。有台伏英洋龍洋杖洋小洋等。台伏者係錢莊發行之鈔票。福建最篇通行。每台伏一元。合台捧七錢。無漲落。龍洋行市。譬如七四六即每元合台捧七錢四分六。英洋行市。係以台伏計。故須先以七折合之。然復計算。

設例一 匯上每規元一千兩。在福州應交台捧若干。

福州上海匯價 規元七百二十七兩五錢 (規元72

7.50 = 台捧741.60)

算法以規元一千兩為主。以741.60先乘之。再以727.50除之。即得其式為

$$100 \times 741.60 \div 727.50 = 1019.38$$

設例二 以台伏一千元。問可匯上海銀元若干。

福州上海匯價 規元七百二十七兩五錢。

台伏每元合台捧七錢。

上海銀元 規元七錢一分六厘。

算法以台伏一千元。合為台捧七百兩先。以727.50乘之。再以741.60除之。即得台伏一千元合規元之數。真以上海銀元行市七錢二分六厘除之。即得可匯上海銀元數其式如下。

$$100 \times 0.7 \times 727.50 \div 741.60 \div 726 =$$

保護牙齒的珍品

自由粉

本公司新出品自由粉，質料細潔，香氣芬芳，用之能使齒牙雪白，滿口留香，及除去一切牙垢與害物，實護牙之珍品，化妝之良伴，且除擦牙之外，可作撲面之用。定價每袋二角重四英兩，現因發售伊始，故優待七折。

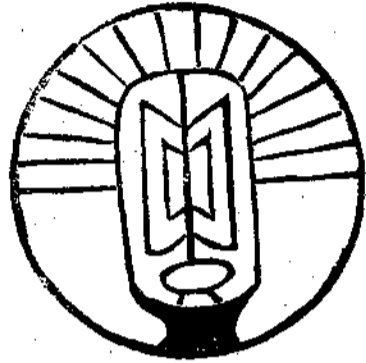
上海南京路石路西

三友實業社 門市部 郵售部 啓

電話中一〇一七八九

全幅被單被面

電光



商標

全幅被單被面顏色美麗為家庭所必備尙
有枕頭帳子床毯毛巾被棉被絲綿被等皆
為床上要品輕軟舒適可以增進伉儷之情
愛與睡之酣美門帘窗帘檯毯檯布毛巾拖
鞋睡衣更為閨中不可少之物種類繁多歡

迎參觀

電光牌毛巾尤為日用所必需

南京路石路西首

三星廠總發行所啓

招待

顧

客談

鮑 青

商業雜誌

第二卷 第十號 招待顧客談

鮑君此文。以面孔、眼光、說話、心機、送客、五事爲招待要件。而歸宿於貨真價實。尤屬不刊之論。願我商界同志。熟觀而揣摩之。則勝蘇秦之讀陰符也。

編者

我看看商業界裏。多不注意於招待的研究。所以寫了真正的招牌一文。刊在本刊二卷四號裏。這篇文章完全是因招待顧客手段的優劣。影響於營業前途的側面寫真。我現在用演說的口吻。從正面來談談招待顧客的方法。諸位或者還不至於厭看吧。

冒牌是不行的。

我們要談招待顧客的方法。且先明白了營業員的責任。營業員是不是以銷售商品爲能事。今有一營業員於此。終日不能成一交易。則此營業員之價值安在。商店中又何貴有此營業員。明白了這一層。則營業員之招待顧客。是不容怠慢的了。

(一)招待第二的要件就是眼光。來了一個顧客。首先用審察的眼光。打量他是何等樣人。做何等職業。是誠意來交易的。還是問價開心的。舉一個粗淺的例子。譬如來客匆匆直入。可料他是寶貴光陰。有職務在身的人。或者是老主顧。此來不是有要事訪友。定是誠意的交易。又如負手徐步而來。東張西望。可料他是一個閒客。不過來看看花樣。問問價錢。或者是同業中實地考察的。用眼光把他們打量過了。前一種人。固然要用誠懇恭敬的語言來招待他。後一種人。也要略與周旋。不可輕慢他。因爲閒客的口碑。却也有左右營業一部分的勢力。

(二)招待顧客第一面牌子便是面孔。有了和顏悅色的一付面孔。那真正的顧客。當然歡喜和你說話。就是那跟著顧客跑來的遊人。也樂於和你攀談幾句。因這幾句的攀談。或者無意中作成了一筆交易。這是常有的事。每見有一種趾高氣揚的營業員。扛著少爺和老夫子的牌子。要看他一笑。比河清還難。這樣最好是去做那真正的少爺。真正的老夫子。

最難的是當那顧客擁擠。營業員支配不來的時候。全要用那周轉靈活的眼光。看見了等著交易的顧客。就招呼他。留住他。教他不要有冷淡的困苦。生跑到別家的思想。

(三)招待第三要件就數到說話了。這說話的研

究却比那面孔難多了。照順序上說來。如認定來的是一個誠意的顧客。先點一點頭。表示敬意。再拿虛懷待命的樣子問道。先生是不是要某某貨。如其猜著了。更進一步說。恰巧新運到大批某某貨。花樣既多。價錢又公道。先生還是要什麼式樣。什麼顏色。待客指定了。取出幾種。與客選擇。務必要將不易看出的優點。詳細說明。增加那顧客採辦的熱心。就不愁交易不成了。但是這說話的聲音語意中。却大有研究。特別說在下面。

(一)聲調要柔婉。同是一句話。因聲調強弱之異。却生出顧客善意惡意。兩種絕對不同的感想。

(二)吐屬要雅純。有一種營業員。在交易的時候。對著顧客。誓語連珠的說。兒子賺老子的錢。禽獸說謊。畜生賺你的錢。這樣粗獷的話。在一般無智識的人。或者以誓言且且而據為真誠。若稍有程度的人。必由輕鄙而變為不信任。所以吐屬的雅俗。也是不可忽視的一個要素。

(三)要能操各地方言。假如你說話是異常周到。絕妙圓融。而遇到他省他縣口音不同的顧客。不但結舌難答。而且瞠目不解。這不是招待上一大障礙嗎。故營業員除熟習普通國語而外。還要能操各地方言為佳。

以上不過是說語的普通公式而已。在實際應用上。全要能神而明

之。譬如對老人當帶一種尊敬的口吻。對青年當帶一種柔和的口吻。相對人所處的地位有百樣的不同。我就當變百樣的說話以應之。不過重柔和婉轉。忌淺率粗暴。這是一定不變的方鍼。

(四)招待第四要件。就是送客。交易做成了。營業員的目的已經達到。似乎再不要用什麼招待的功夫了。這却大不然。因為交易不是做成了這一次。便算罷了。要能教已熱的客常常來。並且牽引其他的生客也來。才能達到營業發達的目的。所以點頭送客的禮數。是不可少的了。在交易做成的顧客。固然要恭恭敬敬說兩句客氣話送客。就是交易不成的顧客。也要簡單的說聲不送不送才是呢。招待而精研了。上面種種的方法。要算到了火候純青的時候吧。然而末了我還有幾句話。商人立足的根本。是信用兩字。而信用的全部。却建築在貨真價實四字上面。招待不過是發行信用的一種作用而已。若專恃招待之圓轉。而不以貨真價實為之基礎。是猶發行鈔票而不兌現。決不是常久的道理。吾願商人於招待之外。更宜注意及之。

美麗牌



無
麗
不
藥

有
美
皆
備

華成煙公司

請聲明由[商業雜誌]介紹

上海成造紙有限公司
KING-CHEN PAPER MILL, LTD.



本公司專造各種紙張如下

黃版紙 灰版紙 包沙紙 書面紙 牛皮紙 毛巾紙 火柴紙 草紙 等類

第一廠	上海新聞大王	廟東	第二廠	天津鹹水沽	營業部	上海廣東路二號	天津大沽路五十	電報掛號	上海二二三七	天津六九五四	總理 王叔賢
-----	--------	----	-----	-------	-----	---------	---------	------	--------	--------	--------

王叔記

(口出進)

項等貨雜	金五	紙	煤	頭正	粉麵	類種業營
			號二	路東	海上	行總
			號六	路大	天津	行分
			號十	路東	島青	處理
			號八	路山	連大	經理
			號	州廣		
			埠等	州杭		

S. Y. WONG & CO

IMPORTER AND EXPORTER

WHEAT FLOUR, PIECE GOODS, COAL, PAPER, METALS, SUNDRIES, ETC.

HEAD OFFICE - - - - - 2 CANTON ROAD, SHANGHAI

BRANCHES - - - - - 56 TAKU ROAD, TIENSIN

" - - - - - 8 SHANTUNG ROAD, TSINGTAU

AGENTS: DAIREN, CANTON, HANKOW, HANGCHOW, ETC.

介紹 [誌雜業商] 明學



中外商業大事日記

(自民國十六年八月十六日起至九月十五日止)

●八月

十六日

▲吉林 日方昨今二日在大連開二次東方會議。

▲廈門 日領通知旅廈台僑。拒絕反日會登記及繳貨稅。

▲南京 南京中央銀行長周佩箴擬發行兌換券。請財部通令一律收用。

▲上海 (一)陳糧來源不多。新貨尚未續有。高糧已開至十八元四角至六角。(二)上海民衆擁護關稅自主大會開第一次常務委員會。到高廔祖王延松姚雲搏陳開銘等。議決分向各團體接洽收捐。(三)各銀行號之報裝現銀往各口岸者。此三天內。多至五百數十萬元。(四)內國公債臨時登記所附設於上海中央中交三銀行。(五)商民協會第四區會籌備處

擬定第一分會袁履登十七人。第二分會項茂松十人。第三分會趙南公廿一人。第四分會鄔志豪十人。第五分會張子廉十人。第六分會高伯謙十人。第七分會鄭懷澄五人。第八分會嚴棟成六人。第九分會汪鹿坪五人。第十五分會姚少甫九人。第十六分會陳蔚文九人。(六)滬北米業請限制麥麵價格。每袋不得超過二兩外。(七)浙煙酒稅局設滬辦事處。(八)法公董局翻造菜市路太平橋小菜場。(九)英軍用飛機落江灣跑馬場。華兵將該機兩翼拆除。暫予扣留。

▲出口 華絲八百件運法。

十七日

▲西漠拉 印度政府決定徵收棉紗稅每磅一安那半。或按物價收百分之五。

▲香港 廣州商人因甯變。紛向中央銀行擠兌。

▲北京 元帥府正式否認關稅自主。謂奉方之政策不欲作反常之改革。非先商之外交團。決不為之。

▲上海 (一)英兵因扣留飛機兩翼。割斷滬杭路梵王渡站路線。客車改由南站開駛。(二)總商會發表內債登記手續之意見。(凡登記而責命附購鹽餘券者。以票額達萬元為限。)(三)滬甯路滬常區間車暫停。(四)擁護關稅自主大會定二十一日下午一時分三處舉行市民大會。(五)總商會選舉展期。並贈送八屆遠東運動會銀盾。為各項錦標獎品。(六)租界食鹽營業已為久和公司投標所得。不日開辦。(七)勞資調節會委員輪流辦公。列表如左。

日期	主任辦事之 常務委員	上午值 日委員	下午值 日委員
星期一	李玉階	周貫虹	李玉階
星期二	王曉籟	袁正道	馮少山
星期三	費公俠	袁逸波	顧馨一
星期四	李玉階	牛雨清	徐慶雲
星期五	王曉籟	費公俠	王曉籟
星期六	費公俠	鄔志豪	李子峯

▲進口 小呂宋伊羅白糖十七萬包。火酒二百桶。又二千

二百箱。

▲出口 華絲二百包運北美。七百零四包運歐。

十八日

▲巴黎 法德商約業已簽字。無限制最惠國待遇。須俟一九二八年十二月始可實現。

▲東京 東京對華關係各經濟團體組織之擁護對華商權聯盟會。在大阪開大會。通過反對不當課稅。中日貿易。及擁護商權之決議。

▲北京 日本因中國政變。關稅法權兩會停止。決定實行二十一條。先辦內地雜居。從東三省起。並與實業。增派領館。

▲吉林 日方大連會議畢。森次官謂係解決滿蒙當面問題。

▲香港 桂省政府通令實行二五渡租。

▲南京 (一)國民政府公布鹽務鹽理局暫行章程。(二)甯商會請變通徵收房租辦法。

▲上海 (一)上海各團體代表舉行聯席禁煙會議。國府財部禁煙處長李基鴻報告八計畫。(甲)統一禁煙機關。(乙)統一運輸。(丙)設偵緝隊。(丁)徵收印証照單稅費。(戊)分年遞減辦法。(己)設專賣局。(庚)禁絕栽種。(辛)嚴定稽核。(二)

據錢業說。杭幣廠新板中山幣成色爲八八九四。較袁幣爲優。
(五) 滬杭貨車完全停駛。(六) 華界於下午九時無形戒嚴。
(七) 英飛機交涉解決。機翼歸還。路軌修復。

▲進口 呂宋糖七千包。啤酒一千箱。

十九日

▲東京 俄國商船艦隊大爲活動。

▲北京 日俄在莫斯科正式交涉四事。(1) 南滿與中東及烏蘇里鐵路聯運及運費之妥協。(2) 洮齊路將昂齊段連中東路。(3) 北滿之中俄日經濟之協力。(4) 外蒙之赤化實情。日俄之諒解。

▲奉天 奉天熱河將築鐵道。

▲杭州 造幣廠因所存大條鑄完。今日起停工。

▲上海 (一) 漢口來電請恢復長江航業。(二) 英太古公司行將復業。(三) 總商會通告入會各團體參加關稅自主慶祝會。(四) 道勝銀行出售財產。(五) 公共租界在火車站一帶。又施軍事防備。(六) 二五庫券預約券可在江蘇滬行兌換正式庫券。(七) 近日花旗香煙進口甚少。

▲進口 美紫銅一萬八千條。木十六萬尺。

二十一日

▲廈門 海關稅司布告。報稅後即簽字放行。後補驗。

▲南京 (一) 財部電令新稅實施標準。進口貨以提單日期爲準。(二) 財部又通令一律使用中央銀行兌換券。

▲上海 (一) 白總指揮宣布戒嚴。夜十二時起。至天明止。斷絕交通。(二) 部電久大被扣精鹽。仍難放行。(三) 納稅華人會與各路商界總聯合會之重要分子。在功德林聚餐會議。到有虞洽卿王曉籟馮少山趙晉卿謝福生鄒志豪徐新六王廷松錢龍章王肇成胡鳳翔許雲輝嚴譔陶樂勤等二十餘人。對工部局增收二厘捕捐事。決定在未解決前。仍照一四繳付。(四) 開北各團體聯席會議。(1) 討論保衛團應否維持。(2) 市政問題。(五) 電報局通告改訂電報價目。(六) 某日輪拒納新船鈔自由出口。

▲進口 美條銀百萬兩。鋼鐵三千噸。德正頭呢絨五十餘件。

二十一日

▲北京 東方會議決定根據二十一條。按照中國國內法規。先設大規模之中日合辦土地公司。

▲香港 中央紙幣又復回漲。

▲鄭州 省當局設立證券交易所。交易官廳所發行債券流通券。及省銀行舊鈔。

▲哈爾濱 哈總商會決設無線電台。傳達商情。

▲上海 (一) 淞口戒嚴。中外航輪一律禁止夜行。日間派小輪檢查。(二) 上海市民開擁護關稅自主市民大會於南市公共體育場。及北市天后宮總商會。(三) 市政府核定勞資調節暫行條例。作為解決上海勞資問題之根據。又勞資調節會議決接收糾紛案件辦法。(四) 財部批准特種營業稽徵規則。

(五) 米業呈財部清准洋米轉口。

▲進口 比鋼鐵條二千餘噸。德書報紙四百餘件。英呢絨一大批。

▲出口 湖絲二百件運西雅圖。

▲紐約 交易所因有利於多頭之虫害報告。致買風大漲。市價暴起每包三元。

▲東京 日本與印度支那締訂新約。

▲香港 中央銀行連日發出五百餘萬元。

▲濟南 山東開辦禁煙局。

▲上海 (一) 擁護關稅自主會通過委員王延松建議。電

請國民政府組織經濟會議。制定關稅稅則。(二) 納稅華人會函虞洽卿。催解決增捐案。(三) 縣署布告嚴禁棉花機和雜物。

(四) 太平洋國外貿易會第五屆年會。定於九月十五十六十七等日。在加拿大域多利亞埠舉行。其宗旨專圖太平洋沿岸商界之協作。同謀世界貿易之發展。(五) 航行常熟青陽港之常青輪船公司因兵差停班。

▲東京 (一) 日方發起滿洲會議。(二) 製鐵業收買馬來礦權。

▲香港 海防土人排華極烈。慘殺數百人。

▲北京 日芳澤云。華方課新稅事。決難承認。

▲南京 江邊車站。A字貨房被焚一部分。

▲廣州 南隄中央銀行總行發現炸彈。

▲貴州 龍里貴陽兩縣交界之泡木冲。發見極巨石油礦。周圍十餘方里。省政府已令開採。

▲上海 (一) 反對工部局增捐案解決。秋季巡捕捐繳付額外二厘。華董將有公正無偏之決定。工局預算案擱節開支。

(二) 各省區商協代表會開第一次正式會議。到(1)福建陳納祥、李世雄、(2)安徽吳興周、湯喜福、(3)浙江方志遠、阮季侯、顧速

明、陸端臣、吳厚坤、(4)江蘇周鼎如、蔡絨、三、徐夢周、孫祖宏、程麗生、(王介安代)華叔琴、(5)南京特別市李三无、賈鑑西、于近農、(6)上海特別市王延松、馮少山、王漢良、陸久詔、吳蘊齋、(王延松代)陳翊庭、王曉籟、嚴謬聲、二十六人。推馮少山主席。先通過審查及起草會議定之議事細則。次討論各要案。

▲進口 美金洋十二箱。大條銀一千九百七十一根。紫銅三千七百五十八根。顏料四千四百件。屋頂紙四千五百件。棉花七千五百包。印度棉花一千包。

二十四日

▲東京 中日聯絡旅客飛行機。二十六日由福岡出發。下午三時可抵滬。

▲北京 日美法英意五國公使討論裁厘加稅。

▲福州 福建建設廳長派技正機要等。試行日人新製之水上交通飛機。

▲上海 (一)各省區商協會開第二次正式會議。馮少山主席。討論議案(1)經濟解放。(2)聯絡各省商民。(3)關於增加進口稅。出廠稅。獎勵金原料退稅辦法等。未訂定前。裁厘加稅。請暫緩實施。(4)擬具工商標準。(二)市黨商民部召集集國貨工廠代表大會。(三)愛國捐准剔除水價。(四)財部准取銷煤類特

稅。(五)縣商會因滬南德利錢莊被劫。建議公安局請派警防衛。(六)關北保衛團請禁外人在華界開設酒排間。

▲進口 印棉七千七百九十三包。德呢絨三百餘箱。人造絲十七箱。美麥粉一千二百九十四包。

二十五日

▲北京 日本新滿蒙政策三項。(1)要求擴張張京奉路某種權利。凡東三省中國自辦之路。與日利益衝突者。不許建造。(2)將朝鮮等三銀行合併。要求奉方委彼代理整理奉票。(3)設大鐵工廠。包辦三省各路應需材料。

▲蘇州 上海銀行蘇州分行奉總行令。停止營業。暫告結束。

▲安亭 晚十時由寧開滬慢車。駛經陸家浜與安亭站間出軌。

▲上海 (一)各省區商協會開第二次正式會議。仍推馮少山主席。討論議案(1)免除出廠稅。並製還兩捐半數。(2)建設大規模工廠。(3)請撤苛稅雜捐。(4)設立各省區商民協會代表會議臨時事務所。推定顧速明、馮少山、王延松、王介安、華叔琴、阮季侯、于近農、七人為辦事員。(二)總商會請展期實行關稅自主。并暫免租界香煙貼用印花。(三)八月卅一日起。二五庫

券第二期還本付息。(四)英法租界無軌電車恢復互駛。

▲進口 安南米七萬三千餘包。美大條銀一千五十一根。

▲出口 湘礦一千箱。冰蛋二千箱。橘子三百箱運美。葡萄子二千一百包運北美。洋蔥頭九千隻運呂宋及南洋羣島。

二十六日

▲北京 (一)安南排華。僑民死傷數十。財產被掠數十萬。

(二)新疆與蘇俄條約。現已完全成立。

▲香港 財部借中央行長邀集總商會商董。開擁護中央紙幣會議。議決(1)商民一元以上交易。概用中央紙。(2)由商會通告全省一律奉行。

▲杭州 浙江建設廳改漁業局為魚稅局。設總局於上海。設分局於溫甯。

▲上海 (一)各省商民協會代表會議。(1)呈請政府召集經濟會議。(2)宣言勸告勞資合作。(3)勸告商民。(4)秘書處開始辦公。(二)上海租界納稅華人會將此次反對工部局非法增捐解決結果。呈報國民政府、外交部、財政部、外交部駐滬辦事處、交涉署及各機關、各官署。(三)費城賽會品運回上海。總商會請海關展放驗關日期。

▲進口 美條銀四百餘根。

▲出口 湖絲一千件運美。一千三百餘件運法。華茶八百箱運法。一千五百箱運美。

二十七日

▲東京 (一)中日將訂航空條約。(二)蘇俄在新疆設七領署。有窺伺陝西之意。

▲北京 今晨勸業場全部被焚。內其大小商店百餘家。

▲香港 財廳佈告。中行準備金豐富。任人兌現。

▲天津 (一)津電事業不易收回。因外人表示按合同中國須加十五倍利收回。計需二千四百餘萬。(二)津郵務管理局附設攝影電報站。定九月一日開始收發。與北京、奉天、哈爾濱、通報。

▲上海 (一)各省商民協會請組全國商協會。各代表并赴各公司及半淞園等處遊覽。(二)本埠美商會反對國府所頒新關稅。(三)七月份上海對美輸出共值美金三百二十三萬五千零三元。自本年一月至七月。共值美金三千三百九十九萬七千四百零五元。其中紡織品及其原料。推為巨擘。(四)納稅華人會預備改選。(五)日意兵分防四川路。(六)機製國貨工廠聯合會開執行委員會。到會代表計健南、葉漢丞、許柳春、胡士浩、徐霞村、倪步莊、王東園、柳仰程、王漢良、陳九如、諸文

綺(1)討論宣傳國貨。擬出版國貨日新錄。(2)通過新會員。

▲進口 美大批波羅蜜。爪哇糖四千五百噸。

▲出口 現款一大批運往香港小呂宋。

二十八日

▲南京 財部通咨。發行中央銀行鈔票。應與現金一律行使。

▲廣州 郵局因中央紙幣低折。通告停收儲金。

▲哈爾濱 中東路火車遭匪劫。旅客被擄及失蹤者五十餘人。

▲濟南 山東舉辦營業牌照稅。資本愈小稅率愈重。

▲上海 (一)財部電告奢侈品依例分等納稅。(二)江海關會監督復總商會。因政局變化。戰事方殷。裁厘加稅。如必依期實行。難免窒礙。故各項稅收。暫照現行稅率辦理。(三)各省區商協會開首次辦事員會。(四)勞資調節會委定辦事職員秘書長嚴謬聲等。(五)總商會。縣商會。開北商會。開聯席會議。討論押典停當。及改善利率。(1)請當局收回停當諭令。(2)由三商會再集押業代表。討論折中適當利率。(六)擁護關稅自主會公開演講。(七)開北攤販捐停止徵收。

▲進口 英大五金四百餘噸。

二十九日

▲北京 日政府對華取強硬態度。近與列強通告南京政府。謂將設法阻止九月一日實行裁厘加稅。並不許有其他違背條約行動。

▲香港 粵政府已無期展緩實行新稅則。

▲天津 奉熱鐵路已勘測。長六百五十里。需七百萬元。明春動工。其目的(1)抵抗某國侵蒙政策。(2)發展東蒙南部實業。(3)便利軍事。(4)發展奉熱實業。

▲吉林 查辦吉敦局長。為打破日本滿蒙六大鐵路張本。

▲濟南 青烟長途汽車公司成立。

▲上海 (一)商輪奉令停駛長江。以暫避軍事危險。(二)法租界因時局嚴重。將鐵絲網修好。並於豐林橋。堽建築警亭。(三)航紗絲煤。四公會請豁免煤類特稅。(四)常鎮等處米船。以軍事阻礙。到者極少。北幫米飛漲至十八元八角。(五)開北各公團聯席會議。主席陶子敢。討論籌募保衛捐。及市政問題。

▲進口 美棉五千包。

▲出口 華茶四千餘箱運歐。湖絲四百餘件運英法。

三十日

▲華盛頓 棉區蟲害依然活動

▲香港 財部籌三百萬元維持中央紙幣並容納商民意見准自由買賣紙幣

▲廣州 粵海關布告照舊徵收厘捐

▲上海 (一)財部電准弛禁現金出口(二)總商會商業聯合會縣商會開北商會函各入會團體訂於明日在總商會開緊急會議(三)法租界納稅華人會理事會由理事長程祝孫主席議決(1)公舉吳凱聲為秘書理事王伯欽為調查科理事(2)本會對內對外一切應行事件仍請張嘯林杜月笙二君繼續初衷辦理(四)勞資調節委員會通過處理順序並得總商會允借公斷處房屋辦公以三個月為期(五)中南銀行新出壹元鈔票(六)海關通告現洋出口如漢、湘、豫、贛各埠可自由裝運

三十一日

▲巴黎 法與日本已簽定草約

▲西謨 印度棉紗進口稅審查會已多數通過外來棉紗每磅收稅一安那半之稅則

▲東京 日本大地震已四年東京復興已有六成昭和四年完成橫濱於昭和三年完成

▲廣州 政治分會議決責令商會募債一千萬元維持中央紙幣

▲濟南 營業牌照稅定九月一日開徵

▲上海 (一)擁護關稅自主會在少年宣講團公開演講(二)公共租界自來水公司新訂水價(三)上海電報局加收電費(四)對日經濟絕交大同盟會開執行委員會馮少山主席議決日本兵既已實行撤銷本會工作亦可暫告結束棧單提單等限三日領回

▲進口 西貢米三千六百八十包法正頭呢絨一百餘箱大宗酒類比鋼鐵一萬餘件

▲出口 湖絲四百三十餘件運歐

九月

一日

▲廣州 中央銀行停止兌現五天跌至八五折公安局示禁現金出口郵局通告停止省內外匯兌各銀號不理借款被封

▲徐州 吉長路將與四洮路聯運隴海客貨車今日起加價百分之二十貨運加收軍事費百分之卅五

▲長沙 湘省銀行將開幕

▲上海 (一)吳淞口今晚特別戒嚴。(二)滬杭路車增開

二次。(三)港務局籌備處撤消。(四)沈田莘、方椒伯、袁履登、沈

燮臣、葛傑臣等組織之益中拍賣行。蒙市政府批准立案。(五)

煤類特稅局通告徵稅。(六)南洋烟草公司以洋商不交統稅。

四處行銷。華煙稅重價昂。無人過問。請總商會代向當局呼籲。

(七)擁護關稅自主會仍在少年宣講團公開演講。

▲進口 呂宋白糖一千五百包。比鋼鐵二萬三千件。法洋

酒一千零三十箱。疋頭呢絨四百九十餘箱。

▲出口 華茶六千五百箱。湖絲一千零八十二包。運法二

百四十五包。運紐約。

二一日

▲香港 各銀號被封後。昨午後認繳者數十家。即將各家

撤封。紙價即日回漲九成以上。

▲北京 使團以津沽白河淤塞。主做上海濟浦成案。由關

款撥付濬挖工程經費。并組中外委員會辦理。

▲天津 津海關通告白河水淺沙淤。吃水十尺之船。自今

日起。應在大沽口外下錨。裝卸貨物。旅客用駁船迎送。

▲漢口 漢部客車已通行。

▲杭州 今晨由開口開出貨物專車一列。

▲上海 (一)滬杭甬路自今日起。將三四次特別快車。五

六次慢車。七八次快車。一律恢復照開。(二)銀錢兩公會為粵

省金融界。向國民政府呼籲。(三)擁護關稅自主會討論國府

對於關稅自主宣布展期。本會亦應因時制宜。(1)公決縮小範

圍。以持久。(2)遷入林蔭路市黨部辦公。(3)仍須努力促進關稅

自主之實現。(4)收支各賬登報露布。(四)印稅處函各商會。中

秋節帳單。應貼印花。(五)農工商局舉辦公司商業註冊。

▲進口 美棉九千包。

▲出口 茶六千五百箱。運英。湖絲七百另四件。運歐。

三一日

▲濟南 駐濟日軍連日開撤。

▲香港 廣州各銀號紛購中央紙。繳納借款。結果紙價飛

漲。每百元加水五毫。

▲哈爾濱 銀行接巴黎電。道勝銀行定十五日在法京開

股東會。討論清理完竣。再行復業。

▲南京 滬甯路客車已通至鎮江。龍潭站鐵路已修復完

竣。

▲上海 (一)納稅會力爭阻止華人游覽公園。請工部局

將公共處所門放。(二)總商會再請放精鹽赴漢。(三)農工商

局長潘公展爲華煙商業請命。(四)今日唐家灣菜場遷往南陽橋交易。(五)江蘇兼上海財政委員會實行結束撤銷。由財政部派員來滬接收。

▲進口 美鉛絲六百餘件。

▲出口 土布百餘件運往南洋。

四日

▲南京 下關浦口間交通已復。商市全開。

▲香港 連日各行商繳借款極踴躍。中央紙價最高時每千須補水九十元。

▲漢口 本有大宗貨運滬。因長江封鎖未裝。

▲上海 (一)國軍第一路總指揮何應欽招待各界。即席報告軍事政治財政最近情形。財廳張壽鏞軍需總承成報告財政及軍需狀況。希望上海各界援助。籌募軍餉。虞洽卿、葉惠鈞、王曉籟、演說致答辭。(二)政府已允洋米弛禁通運。(三)唐家灣菜場遷往南陽橋交易後。承造該菜場之作頭何梁記即築笆與工。(四)匯豐又有現銀現洋裝往小呂宋、香港、新加坡等處。

▲進口 美煤油運到一萬箱。威士林油五千箱。

五日

▲倫敦 萬國棉紡織業稱。至七月底止。之一年內。世界銷費棉花共二千五百八十八萬二千包。比較上年增一百二十萬一千包。

▲漢口 武漢因政局漸趨安定。商場稍見活潑。

▲上海 (一)總商會以本年印度及美國棉產歉收。致電國府。請禁國產棉花出口。以維工人生計。(二)總商會等又分電中委會、國府、政會、財部。請維持華商煙業。(三)漢滬兩商協會表示合作。(四)勞資調節會呈市政府。請頒裁制傳案不到辦法。(五)總商會、縣商會、上海銀行公會等七團體。今晚公宴聯太平會英國代表團領袖懷德爵士。由虞洽卿致歡迎辭。

▲進口 美大條三千七百四十五根。美金三箱。

六日

▲南京 鎮江與南京間交通。完全修復。寧滬間已能直達行車。

▲鎮江 龍潭棲霞山電綫午後修復。

▲香港 中央銀行規復兌現。

▲杭州 滬閩貨車已有二次先恢復。

▲濟南 日兵今又開二列車赴青。濟南已無日兵。

▲上海 (一)商民協會呈請國府撤銷燻業印花稅處。實

行減除商民痛苦。(二)農工商局長潘公展擬設性腸檢驗所。(三)關北商會因夜間九時即斷絕交通。呈淞滬衛戍司令部清發戒嚴通行証。(四)米業秋季較解。(五)總商會等四商業團體歡迎中國科學社社員。馮少山致歡迎詞。褚民誼答謝。謂科學家要工商化。工商家要科學化。

▲進口 美顏料二千另四十二箱。洋碱一千另六十件。皮鞋一百二十五箱。鋼球鞋廿四箱。屋頂紙二千八百八十件。青鉛六百條。英銅條四百餘噸。南非樹膠三百七十餘件。

▲出口 皖茶八千餘箱運歐。

七 日
▲南京 (一)甯漢經濟交通回復。運往湘、鄂、贛等省現金。財部已通令准予出口。(二)省政府訓令各縣一律行用中山新幣。

▲上海 (一)滬甯路客車恢復。(二)長江內河華輪將復班。(三)淞寶間開行長途汽車。每次每人收小洋兩角。(四)洋酒印花外商仍相持不遵。(五)市政府核定裁判勞資傳案不到辦法。「凡勞資雙方有一方經三次傳案不到者。應由上海特別市勞資調節委員會判定持平辦法。知會雙方。於三日內遵行。否則呈請市政府強制執行。」(六)納稅華人會為工部

局新收煙紙店食物捐照。請法院注意增捐設捐。

▲進口 英疋頭呢絨三百餘箱。

八 日

▲東京 大藏省發表八月中之對華貿易。輸出四千三百另七萬三千元。輸入一千二百八十九萬四千元。自正月迄今。輸出超過共一億三千六百萬元。

▲天津 捲烟捐務處擬加稅率。由二分五加至六分五。

▲杭州 浙江公債確定辦法。債額一千萬元。利息年利八厘。基金戒煙品。期限六年償清。

▲上海 (一)交涉署函致領事團。請開放租界內公共場所。(二)財政廳准五卅烈士墓地豁免錢糧。且總商會為之催繳捐款。(三)太古公司容納船員條件。停工各船員。今日起一律回船服務。(四)關北十二公團請維持保衛團經費。(五)總商會暫行章程修正案四十八條頒發。

▲進口 美煤油七千箱。紙煙一千箱。

▲出口 湖絲六百件運北美。

九 日

▲莫斯科 蘇俄與波斯商約即將成立。明年進口之波斯貨額。定五千萬盧布。

▲喀爾喀特 印度銀行已將利率增至五厘。

▲香港 財廳佈告。緩辦再抽租捐一月。

▲鄭州 省銀行新鈔停止行使。以西北銀行票流通。

▲上海 (一)滬甯滬杭兩車恢復後。各站積貨甚多。滬先裝出者。以香煙洋雜貨居多。(二)納稅華人會對工部局越界在虹橋路設立捕房。特致函交涉員。市政府。工部局。為嚴重之表示。(三)太古公司派船復班。(四)閘北恆豐橋(臨時木橋)落成。保固三年。

▲進口 進口美大條六百餘根。顏料二百四十箱。小白鐵五千餘箱。

▲紐約 美國棉價愈益高漲。

十日

▲加羅 埃及棉價因美棉估計而漲。

▲東京 日俄漁業交涉。著著進步。

▲阿真廷京城 衆議院投票贊成油井國有案。

▲北京 使團對各國修約會議。以外抱定平等相互原則。均懷觀望。

▲廣州 各行商借款將達一千萬之額。

▲杭州 浙省重擬減收田租。以百分之六十歸佃農。百分

之四十歸田主。

▲上海 (一)今日為舊曆中秋。各業停市收帳。華租兩界助派探捕防範。(二)南北市押店已准復業。閘北十二公團公決保衛經費志願捐。由各團體暨地方紳商隨時捐募。委託商會代為經理。

▲東京 關於印度增漲棉絲稅率問題。日本不施報復課稅。將依精良棉絲布之輸出。以補損失。

十一日

▲濟南 各銀行借款一百萬元。代省行兌現。

▲無錫 申新裕康慶豐廣勤四紗廠。因棉花缺乏。一律停工。

▲北京 近兩月關稅比去年大為減收。

▲天津 (一)新萬國橋定雙十節落成。耗資百萬元。長廿五丈。寬五丈。(二)省鈔行市漸漲。有恢復望。

▲上海 (一)九畝地商界聯合會致函公安局。主張崗警一律武裝。(二)西城商界聯合會討論防盜辦法。(1)請公安局巡警武裝。(2)保衛團協同軍警防護。(3)繁盛之區。多派軍警。

(三)總商會會員大會未開成。改茶話會。(四)閘北客聯合總會請公用局救濟不良之自來水。(五)滬杭路開第一日海甯

會請公用局救濟不良之自來水。(五)滬杭路開第一日海甯

會請公用局救濟不良之自來水。(五)滬杭路開第一日海甯

觀潮專車。

十二日

▲北京 近美政府及英法各報均注意滿蒙問題。謂某國利用中國排俄機會。收漁人之利。

▲香港 當局以銀業生意困難。中行擠兌潮亦息。擬發還前借公債一半。

▲無錫 縣公署及商民協會。總工會。電國府。請禁國棉出口。以維持二萬餘工人生活。

▲濟南 黃河入秋以來。中游苦旱。上下遊多雨。因之河水大漲。河務局告急。

▲上海 (一)滬各界反對日本積極侵略滿蒙。通電全國。(二)江浙漁業局因秋期魚汛已屆。派艦出巡。(三)總商會介紹益中拍賣行。(四)杭幣廠開鑄鼓鑄。中交兩行積極合作。漢口續有銷售。(五)上午起。太古江海班輪開始復航。

▲進口 美棉一千三百四十八包。木二百十六萬尺。南美膠皮一千二百零八件。

▲出口 華茶二千箱。苧麻三百噸。運英湖絲一千件。運歐

十三日

▲東京 休業中之中井、中川、村井、三銀行。近將開市。

▲北京 某要人勸奉張拒日提案。其理三。(1)中外合辦事業。結果中恆吃虧。(2)中日合辦事業。如鴨綠江採木。本溪河煤礦及四洮吉長等路。均吃虧可掙。(3)日本取南滿路。係繼俄權利。不應禁中築吉海路。

▲廣州 此次中央擠兌。乃商政界操縱。現已破露。

▲南京 公債登記奉令緩辦。

▲上海 (一)各界繼續反對日本出兵滿蒙。(二)招商局各江輪復班。(三)滬西棉稻較去年略豐。(四)萬國殖民博覽會近擬在巴黎展覽六個月。刻由法殖民部長知照中國自由赴賽。(五)九留地商聯會函市政府。請維持菜攤。

▲進口 美棉九千八百餘包。英疋頭呢絨新貨四百餘箱。鋼鐵一千六百餘噸。

十四日

▲亞歷山大利亞 俄擬每年收買埃及棉三十萬塔太。以供紗廠之用。

▲東京 日本水災大損害。

▲日內瓦 印度政府減少出口鴉片一之決議。實助成波斯逐年減種之計畫。

▲北京 (一)越南邊界減稅舊約。再展期兩個月。(二)擬

在厄瓜多設領事。

▲南京 甯鎮滬間已開始貨運。

▲上海 (一)各客幫運現款四十萬元至漢。為辦貨及流通市面之用。(二)英商怡和太古兩公司派船赴長沙。恢復湘鄂班。(三)四商會主市長民選。(四)商民協會擁護黨政統一。電賀南京特別委員會。(五)政府規定測量土地公尺標準。(每千公尺為三千一百廿五營造尺。每一萬方公尺為十六畝二分七厘六毫。)(六)牛羊同業公會請禁鮮牛肉出口。

▲出口 皖茶六千八百六十六箱運歐。

十五日

▲巴黎 法新稅實行。美商大受損失。已急設法締結美法商約。

▲南京 連日由上下遊運來貨一千六百餘噸待裝。

▲北京 使團因日本瀕年震災。近又大海嘯。故努力為大陸運動。滿蒙案志在必辦。

▲天津 收回電車問題。因公司拒絕查賬。將取斷然處置。收回自辦。

▲上海 (一)近滬米區今年均大熟。內地亦極佳。蘇省較上年可多出四百萬石。(二)上海輪運菸葉認稅所呈請制止

蘇屬重征菸葉捐。(三)商民協會召集組織委員會。到王漢良、王延松、陳翊庭、陸文詔、嚴謬聲等。議決督促各級會。應於一個月內正式成立。

▲進口 美地瀝青一千桶。雪茄烟五百餘箱。歐人造絲八十箱。法絲織品三百餘箱。英德大批呢絨五六百箱。

近代文學家

蔣啓藩編譯

實價五角 寄費加一

本書搜集世界各國近代文學家的評傳，合為一冊，共五十餘家，約三百十餘面。他們的思想，他們的生活，他們的著作，都詳盡無遺。若一讀此書，不僅關於一個一個的作家，可得完全的知識，並且由他們的關係與影響，可以窺悉近代文學的諸潮流。所以這本書，實是把作者做中心的一部近代文學史。凡研究新文學者，不可不一讀。

上海泰東圖書局發行



上海商情

●絲經

全月交易不暢：華商忍痛維持：月末漸有起色

本月份(八月一日至卅一日)下做此)絲經市況。月初交易雖滯。而行情尚稱堅挺。緣海外市場各絲織廠。以暑熱將退。預備回復工作。各廠職員正整理一切。十日前當可開工。秋綢原料。需要漸起。各廠前囑滬莊拋購期絲。前曾分電催運。各廠對於黃白絲經。均露續購之意。而上月美法匯率均趨堅漲。華絲開價較高。駐滬各歐莊購。胃漸起。華絲商咸以暑假期內絲產減折。更兼長江等處運輸艱阻。來源日稀。手中存絲有限。際此時局日趨堅漲。均不敢冒險拋售。嗣後各綢廠雖先後恢復工作。而廠商對於絲經原料。均具隨時補購之意。且以橫濱日絲市價頻跌二十日元。加以各國絲匯由堅趨疲。故海外電轉寥落。惟黃白絲經現貨。因需要之故。由英印法三莊成

交四百包。但華商態度。類不欲急遽求售也。十五日後。洋莊絲市仍無續暢之勢。蓋以今年受義日兩國絲價小小影響。綢商對於各絲市價。一致看小。更兼人造絲侵銷益力。華絲市價益難上漲。紐約線結廠與襪廠。曾囑滬莊拋購中等絲牌七百餘包。而來價祇扯九百七八十兩。較前銳跌五六十兩。各廠商因欲維持美銷市面。不惜忍痛承拋。每包須虧本一百四五十兩。後美綢廠雖均來電跟盤拋購。而華商類以虧本過巨。不允續售。迨至二十日後。各綢商因鑒華絲商態度堅挺。加以美匯轉長。需要殷切。祇得加價拋購。故各絲行情。均由疲趨漲。迨月末。海外秋綢銷額激增。原料需要殷繁。各綢廠對於現期白絲經。除積極競購外。亦均分電滬埠拋購。近期與遠期。昂市場雖受義絲價小小影響。而存絲稀薄。現貨頗有拋成。加以日絲逐步銳漲。遠期白絲經亦有動辦之趨勢。華絲商愈以長江因戰

事而來源益稀。滬錫各廠商則以手中近期餘額不充。遠期亦已開拋。繭本仍昂。更兼煤價飛漲。工資迭增。運費與捐稅並重。絲本益重。態度益形堅挺。而歐美銷路仍不見弱。行市遂益趨好矣。茲將海外最近華絲市價列表於左。(紐約每磅價單位金元。里昂每基羅價單位法郎)

絲	別	紐約	里昂	絲	別	紐約	里昂
高等滬白廠經	六·四	五·二	上等輯里乾經	四·〇五	二·四		
上等滬白廠經	五·三	三·三	中等輯里乾經	三·四	三·三		
中等滬白廠經	五·三	三·三	下等輯里乾經	三·五	二·四		
下等滬白廠經	五·〇三	三·一	上等輯里大經	三·四	三·二		
上等魯黃廠經	五·〇	三·元	下等輯里大經	三·六	二·九		
上等川黃廠經	五·六	三·元	上等輯里白絲	三·六	二·三		
上等八繭灰經	二·七	二·三					

●茶

紅茶始終大俏：綠茶無利可圖

本月份茶市。月初高莊各色綠茶。英美銷場頗暢。價亦穩固。惜法屬摩洛哥因去年水災。秋收損失甚鉅。又兼貨色飽足。至今仍未通銷。故中低茶不易謀脫。而祁紅甯江出產不多。均滯中途。乃各行均

有加辦消息。今庚紅茶前後均獲大利。可決定矣。綠茶均無利可圖。幸成本尚輕耳。然綠茶婺源屯溪高莊。今歲產額較舊減少。而且交通有時阻滯。轉運不能按期源源而來。探倫敦市面。高莊珍眉均獲厚利。前途需貨甚殷。故此間供不應求。中低珍眉雖有交易。價目勢下。迨近月半。洋莊綠茶由長江浙河兩路進口者。有二萬餘箱。各行均搶辦高貨。售價非常堅硬。而交易頗旺。獨低莊各色茶。竟無人問津。低莊茶如再不發動。將來產額較上年要少四五萬箱之譜。津甯甯紅茶及片末。仍俏。價無上落。探洋商口氣。因本年兩湖紅茶缺額之故。綠茶及路莊本色。大幫係美國獨銷。近年因改食蘇門紅茶。故銷場減少。月末紅綠茶運到萬餘箱。高莊水葉者。佈樣即沽。價仍穩固。中莊茶英法前途來電限價進貨。故交易不大暢旺。寧紅仍沽五十兩左右。祁甯片末最俏。英商見市上無存。將兩湖陳紅辦去。作片末銷場矣。

●棉紗

現紗至下旬堅挺：期紗結清半額

本月份棉紗市況。在月初。因美棉忽然趨跌。長江紛擾。客帶無心購貨。江西等帶需要全絕。期紗依然停頓。雖有工商局與錢業中人從事調解。然兩方意見仍歧。嗣經農工商局結價批示。從事和解。六

十餘家經紀人有四十五家遵批結價。尚有十餘家買方大戶。仍在聯合反對。同時且有日商數家。站在賣方。願意交貨。但經賣方經紀人之勸告。似已就範。迨至中旬。因時局略變。商人心理頗抱不安。外棉雖漲。紗價殊鮮起色。業中人言。若在標準照常開拍時。逢此變化。紗價將跌小五六兩。二十日以後。雖時局仍未平靖。但外棉漲風甚熾。故價極堅挺。加以甯漢合作。長江上浙客幫動辦頗殷。故銷數頗暢。月末。因美棉扶搖直上。人心帶俏。時局與交通雖會緊張。然價比上週仍漲。此因紡織商成本計算提高之故。人鐘標紗已結至十萬包左右。比六月二十五日停市時二十一萬包。已結清半額。如紗交內部要人能和衷共濟。不久有復業之可能矣。全月現紗共計成交三萬四千數百包。各紗價格。為列表於左。(單位兩)

紗名	最高價	最低價	差額
二十支金城	一六九·〇〇	一六五·〇〇	四·〇〇
立馬	一六二·〇〇	一五六·五〇	五·五〇
三羊	一五九·〇〇	一五八·五〇	〇·五〇
仙桃	一五九·〇〇	一五五·七五	三·二五
五福	一五三·三五	一五二·〇〇	一·三五
人鐘	一五八·五〇	一五一·〇〇	七·五〇
水月	一六三·〇〇	一五七·〇〇	六·〇〇

鴻福	一六八·五〇	一五五·二五	一三·〇〇
藍鳳	一五八·〇〇	一五二·〇〇	六·〇〇
炮台	一五二·〇〇	一四五·五〇	六·五〇
藍畫	二四六·〇〇	二三〇·〇〇	一六·〇〇
紅財神	二二七·〇〇	二一〇·〇〇	一七·〇〇
十六支大發	一四九·二五	一四五·〇〇	四·二五
仙桃	一五二·五〇	一四八·〇〇	四·五〇
人鐘	一四五·五〇	一四二·五〇	三·〇〇
老人鐘	一四三·五〇	一四〇·二五	三·二五
藍鳳	一四八·二五	一四一·五〇	六·八五
金魚	一四四·〇〇	一四一·七五	二·二五
日光	一四九·二五	一四四·〇〇	五·二五
汽球	一五二·〇〇	一五一·〇〇	一·〇〇
地球	一五六·〇〇	一五五·〇〇	一·〇〇
福島	二二八·〇〇	二〇五·〇〇	一三·〇〇
雙馬	二二八·〇〇	二〇五·〇〇	一三·〇〇
十四支寶彝	一四六·五〇	一四四·五〇	二·〇〇
團龍	一四五·〇〇	一四三·七五	一·二五
十二支人鐘	一四一·〇〇	一四〇·〇〇	一·〇〇

孔雀	一四八·五〇	一四六·〇〇	二·五〇
富貴	一四六·〇〇	一四五·五〇	〇·五〇
十支富貴	一四四·五〇	一四〇·〇〇	四·五〇
大發	一四六·〇〇	一三九·〇〇	七·〇〇
金雞	一四〇·〇〇	一三五·〇〇	五·〇〇
荷蜂	一四一·〇〇	一三九·五〇	一·五〇
天官	一三八·五〇	一三六·二五	二·二五
雙地球	一四一·五〇	一三九·五〇	二·〇〇
雙魚	一三二·〇〇	—	—

●棉花

全月交易無起色

本月份棉花市況。月初美棉大跌。全世界棉均隨之急轉直入。棉布亦因之而跌。惟遠期新棉有繼續開拍消息。中旬花標準隨外棉漲三兩。須俟長江運輸稍暢。花價方可稍平耳。二十日後。花市因美棉扶搖直上。世界棉市均與之亦步亦趨。標準市場已了結四分之。一。為免去棉市大勢之風險。業中人頗盼對此亂麻痛快一割也。月末花市現貨。高峯至四十三兩。漢標亦站四十兩外。紗交漢花標準尙剩十五萬四千九百担。理事方面有研究結價之消息。全月共計

成交現棉一萬八千零七十一包。價以通州花四十三兩為最高。姚花三十三兩八錢為最低。高低相差九兩二錢。茲將本月份現棉市價。成交數量。及外棉市價。分別列表於左。

現棉市價及成交數量表（市價單位兩。成交數單位担）

花名	最高價	最低價	成交數
通州花	四三·〇〇	三八·〇〇	三·七一
陝西花	四〇·〇〇	三六·八〇	二·五〇〇
姚花	三七·〇〇	三三·八〇	四·五五〇
本花	三八·五〇	三四·六〇	一·五五〇
火機花	三七·七五	三六·二五	一·九六〇
新姚花	三七·五〇	三七·二五	二·五〇〇
太倉花	三八·〇〇	三七·二五	一·三〇〇

外棉市價表（單位美棉一分。莫棉一辨士。印棉一羅比）

花名	最高價	最低價	差額
米得林（美棉）	二一·九五	一七·〇〇	四·九五
米得林（英棉）	一一·二九	九一·七	二·一二
平加爾（印度）	三六二	三〇三	五九
亞姆拉	四〇〇	三二八	七二
白洛去	四三三	三四二	九一

●公債

上半月賣戶頗踴：下旬各價暴漲

本月份公債市況。除一日以市面頗有變化。較為暢旺外。其他諸日。皆其清淡。九月。期貨。經各經紀人開會討論後。二日即開始拍板。而本月份期貨交割日。以登記手續關係。改為二十七日舉行。二十六日起。即停止本月買賣。至各債趨勢。初以財部發表登記辦法後。一般無力購買。餘庫券之零戶。多紛紛售出。致整六甫經開出。即以跌逾四元而停拍。十日左右。各幫拋出現期貨各債。異常踴躍。市上人氣愈虛。市價無日不在跌落之中。其最低價均數年來所未見。十一以後。各價仍步落不已。幸某經紀人收進不少。市面始趨穩定。嗣因京中市面尚佳。本埠金融界。更接得北京某行來函。關於整理公債。今年之利息。可以有照付之希望。市上人氣。緣以稍稍。但上漲之餘。仍有微跌。十五日。為恢復後市交易之第一日。市上人氣甚佳。各價皆一致上升。但次日。以各幫大戶拋出甚為踴躍。趨勢為之一變。市價回鬆二元餘。十七日。以次。因時局關係。場中人氣非常高昂。加之金融界頗有購進。市面緣以益形堅俏。各種價格幾無日不漲。直至二十日。因大戶之售出。趨勢稍疲。二十三日之後。市上收進者漸多。大戶之售出者亦不及前之踴躍。市面乃稍有起色。迨廿五日。

財部停止內國公債登記之電令到滬後。人氣為之一振。更以日來時局關係。市面益形堅俏。故廿六日開盤後。各價回漲甚烈。場中滿布買氣。未及收盤。即以漲逾四元停拍矣。然暗盤不堅。難免以後之暴跌耳。茲將本月份各債價格列表於左（單位元）

公債種類	現期	最高價	最低價	差額
五年大票	現貨	七五·〇〇	七一·五〇	三·五〇
金融大票	現貨	八一·〇〇	五三·〇〇	二六·〇〇
整理六厘	現貨	五一·一〇	三七·八〇	一三·三〇
整理六厘	八月	四八·一〇	三六·八〇	一一·三〇
整理六厘	九月	五三·一〇	三七·五〇	一五·六〇
七年長期	現貨	四九·〇〇	三三·〇〇	一六·〇〇
七年長期	八月	四五·九〇	三二·二〇	一三·七〇
七年長期	九月	五〇·七〇	三二·〇〇	一八·七〇
整理七厘	現貨	四五·〇〇	四〇·〇〇	五·〇〇

●米

到雖不多：價終雖俏

本月份米市。月初。尚平穩。嗣因東新更出數漸旺。且洋米到源頗踴。江西機米等亦續到不絕。棧積甚厚。本街店舖等消場呆滯。內地

鄉客及各轉口幫亦解辦購。存有現貨者。當此炎熱之時。久擱恐防蒸變。不得不減作求售。因之人心向下。行市趨疲。及十三日左右。各路來源不暢。而店等去胃轉旺。中關白米及變元薄稻。均同漲一二角。東新更價亦堅緊。惟宿次白更仍屬下趨。各種尖米價亦軟疲。當此孟秋。原屬旺銷之際。惟洋米等棧積既厚。到貨又復不斷。且本地精早各米。亦將次第登場。價終難俏。月半之後。新客尖並嘉興平湖新尖以及灘尖等。續有上市。宿次白更亦稍有河積。去胃頗呆。價再下跌。迨至月末。高北更及薄早兩稻。雖來源平常。而銷場亦不暢旺。故行情疲弱。蓋綠新米出數將日多。且今庚晴雨得宜。各產區收成豐稔。加以洋米底積甚厚。而湘贛等省。米嗣後當然續有運到。預測不久必有供過於求之趨勢。米價自將步鬆矣。

附上海金融

●洋厘

來源去胃兩窒……無暢旺希望

本月份洋厘市氣。一日為七錢二分四厘七毫半。趨勢頗為堅挺。迨二日三日。即跌至七錢二分四厘。四日因外埠來源甚旺。而廣幫又有中山新幣退滬。以致來湧去滯。賣方圖脫益力。卒跌至七錢二

分二厘。翌日銀行略有收買。回漲至七錢二分三厘八七五。十日之前。盤旋於七錢二分三釐三七五左右。趨勢頗為平穩。十五日傳聞南京造幣廠因時局變化。原料無人供給。勢難開工。已於是日停鑄。所有新幣。大都分運各埠。因此人心趨緊。釐價漲至七錢二分半。但卒因滬上存底甚豐。甯廠停鑄。無關重要。市氣依然回落。蓋自海關禁止裝現以來。對於北路不通已久。南路以市價關係。亦少購裝。當此來源去胃兩窒之際。釐市欲求暢旺。事實上萬做不到。故自二十之後。釐價始終盤旋於七錢二分三厘半至四厘之間。毫無轉機之象也。

●銀拆

銀根逐步鬆動

本月份銀拆市況。月初曾漲至三錢六分。未幾即步跌至一錢三四錢。蓋近來莊票照常流通。現籌碼自無缺乏之虞。所以銀根市象頗形動耳。迨下半年。銀款需要仍懈。曾一度跌至九分。全月拆息達六兩餘。較之上春時間每月數錢者。相去奚啻霄壤矣。

●標金

多頭佔優勢

本月份標金市況。月初因出口業方面國外定購甚殷。而出口匯兌絕少。投機商遂紛紛購買標金。不但將以前空珍地位取消。且轉居多頭地位。繼以時局不定。投機商多觀望不前。至廿日。標金商人始稍形活動。進紛紛購買金幣。該日成交價。最低為二先令五辨士。又八分之五。及至下旬。之價漲落甚巨。差額達十兩。金商轉做空頭。將以前所做多頭。減少約一千萬日元之譜。但多頭仍佔優勢。總額約二千五百萬日元。全月標金最高價為三百九十一兩七錢。高低價為三百六十八兩五錢。相差有二十三兩二錢之巨云。

●外匯

投機幫操縱之勢未衰

本月初。印度政府將其所存條銀九百二十盎斯全數售出。歐洲大陸售出銀二千七百條。(每條一千盎斯)五日。復有歐洲售銀消息。而美國產銀者及投機商人均售出大宗現銀。然市場上有此巨變。而價猶無影響也。十五日後。匯市不振。以商務實際已陷於停頓。故於銀價趨勢。關係極小。但投機家則因時局變化。而活動異常。故升一之後。匯市已活動多多。廿九以後。金業中人由賣而買。蓋因鑒於銀行方面。大有吸進進意也。估計多頭方面。買進各種外匯。共達英金四百萬磅之巨云。

抵制帝制國主義經濟侵略之利器 抵制每年數千萬元漏卮之利器

就是

外國毛織品之輸入中國每年達數千萬元漏卮之巨。國主義利用物質行其經濟侵略政策之一般公司。以爲欲免除經濟侵略。非自製抵制品不可。於是用科學方法。取本公司自製紡絲創製緯成呢。質既勝於毛織。品價又低廉。犧牲奮鬥之精神。以謀抵制深望愛國同胞爭起提倡。而製中山裝者尤須取材於此。方不背先總理民族民生之意旨。

緯成公司新發明之
緯成呢
是中山裝之好材料

雄雞牌成呢十大優點

質地堅厚 性質柔軟 摺疊不縐 穿著耐久 曝曬洗滌 永不退色 四季衣服 用皆及時 男女老少 均屬合宜 價格低廉 且不蟲蛀 較諸毛織 遠勝無比

緯成股份有限公司 總發行所 上海北京路一百號

漫 畫



不平等的條約中的商人



取消不平等的條約的聲浪中的洋商

王敦慶作



中國水泥有限公司之調查

瞿重福

公司發起

南京中國水泥有限公司。由海上巨商姚錫舟、胡耀庭、瞿宏聲等所發起。先籌資本

五十萬兩。於民國十年八月宣告成立。復于是年十

總經理姚錫舟君



一月。呈准農商部

給照註冊。厥後公

司營業日益發達。

陸續增加資本至

二百五十萬兩。并

復購進太和水泥公司全部機械鍋爐。以利發展。

出品

公司出品。為泰山牌水泥。原料採自南京相近之龍潭鎮。其灰堅凝固結。諸性無不

商業雜誌 第二卷 第十號 中國水泥有限公司調查

具備。靜置三時五十五分鐘即可完全凝結。再越二十八日。即有一千磅以上之拉力。且售價低廉。故運銷日廣。華美莊嚴之孫中山陵墓。即以泰山牌水泥所造成者也。

南標



所造成者也。

副產

該公司副產。為白煤、磚瓦、石灰

三種。惟煤礦限於資本。僅

用土法開採。現因產額不

多。祇供自用。至磚瓦窰則

分製紅磚、紅瓦、火磚三種。均屬品質優良。其石灰窰則已出品。源源廣銷各地矣。

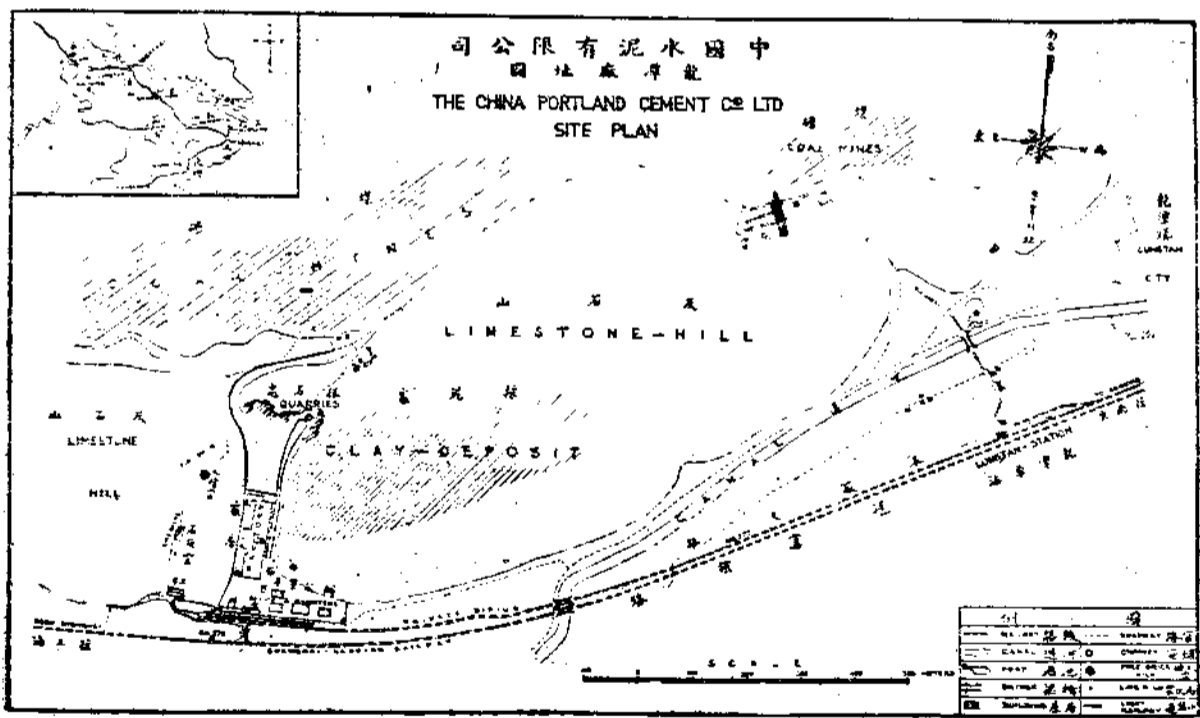
組織情形

該公司在上海設總事務所。總辦公司業務。由總經理主之。在龍潭工廠。設出品部。公司全部業務。分機工、化驗、營業、會計、文書、庶務六科。其下又分存儲、物料、運輸、副產四股。襄助一切。總計全廠職員工人約六百六十餘人。

工廠內容

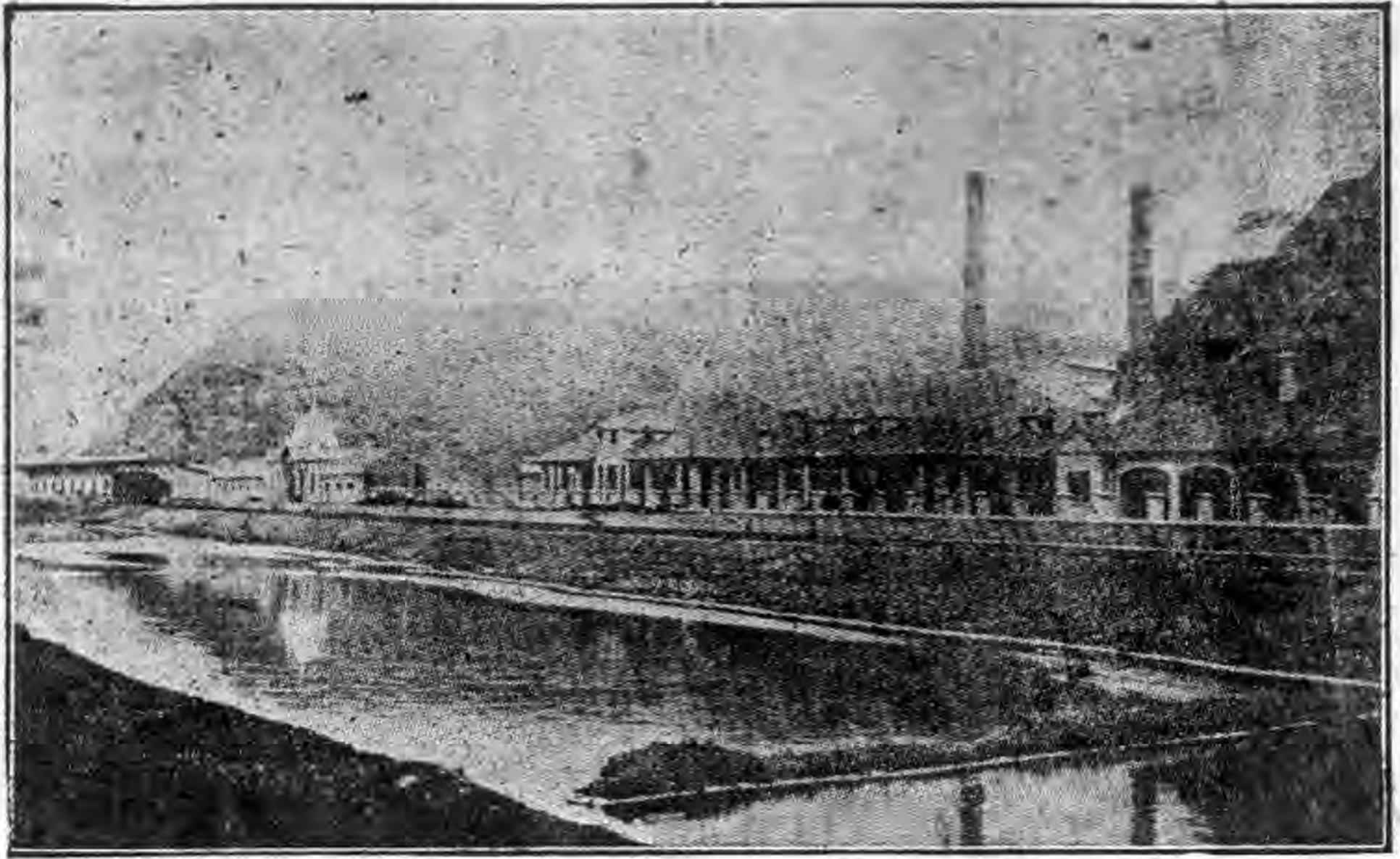
廠址設於南京龍潭鎮車站之東。去市約一英里。三面環山。北瀕大江。其面積合廠基石山煤礦。統計約一英方里。陸路交通則滬寧幹綫。直達廠前。該公司更自築鐵路一條。直接其廠。堆棧水運。則由民河輸入。長江路程約三英里。是以原有水道。尚形不便。故特另濬河流。俾便轉運。至廠內運輸。則有輕便鐵道。滿布四周。貨物運進運入。兩皆利便。至若該廠機械。則皆來自英德二國。計有大號水管鍋爐兩座。七百匹馬力引擎一座。五百二十匹馬力引擎一座。電氣馬達一十四部。又八匹馬力黑油引擎及六十匹羅華脫發電機各一具。德國漢堡納格廠承造之水泥製造機器一部。每日出品可達二千五百餘桶水泥。

廠址圖

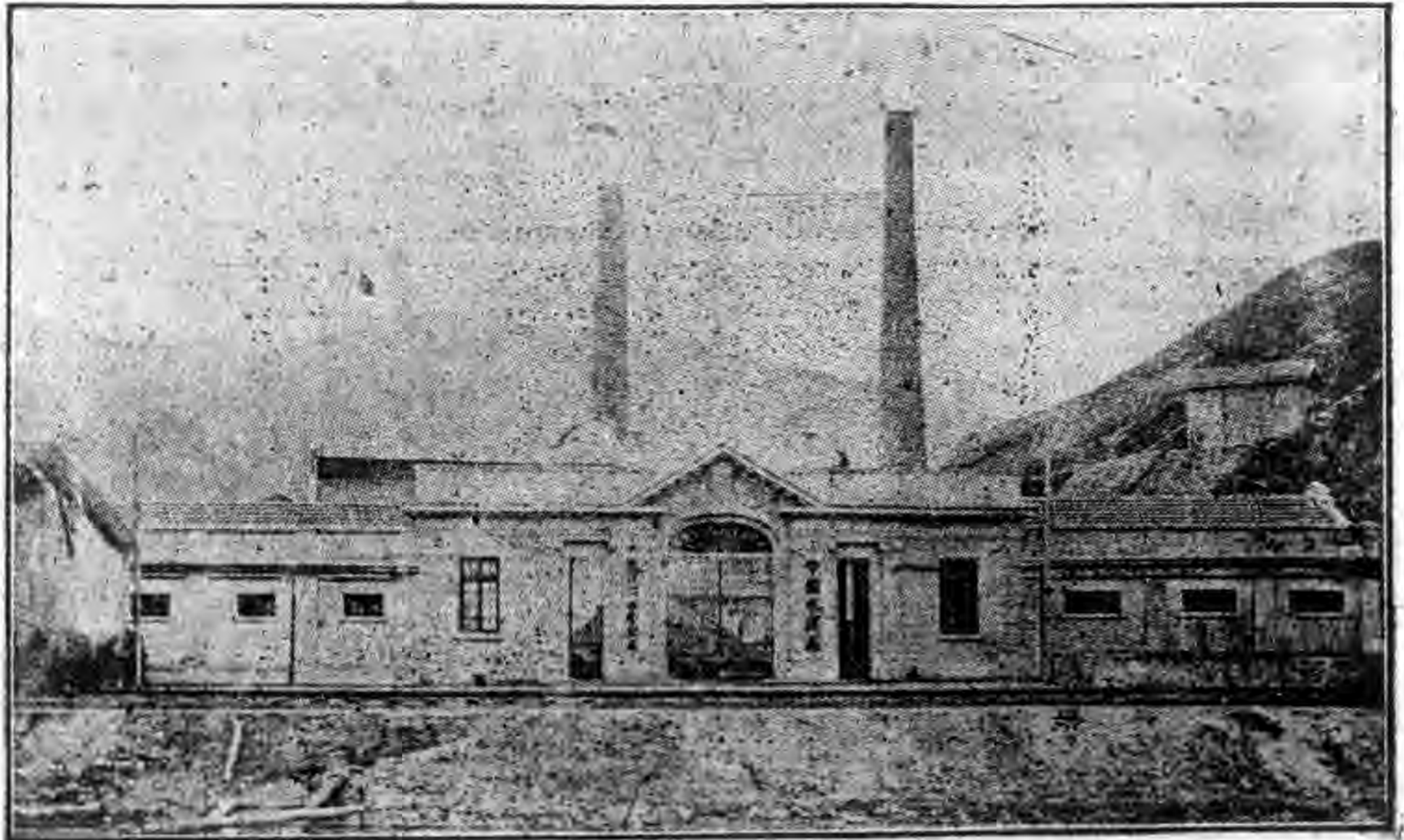


- | | | | | | | | | | | | | | | | | | | | | | | | | | | | | | |
|---|---|---|---|---|---|---|---|---|---|---|---|---|---|---|---|---|---|---|---|---|---|---|---|---|---|---|---|---|---|
| 4 | 3 | 2 | 1 | Z | Y | X | W | V | U | T | S | R | Q | P | O | N | M | L | K | J | I | H | G | F | E | D | C | B | A |
| 滬 | 石 | 火 | 磚 | 工 | 輕 | 採 | 軋 | 煤 | 烘 | 煤 | 煤 | 熟 | 旋 | 水 | 磨 | 馬 | 水 | 原 | 鐵 | 鍋 | 膳 | 化 | 水 | 工 | 客 | 辦 | 警 | 大 | 支 |
| 甯 | 灰 | 磚 | 瓦 | 便 | 泥 | 石 | 石 | 煤 | 粉 | 粉 | 料 | 料 | 泥 | 泥 | 機 | 達 | 動 | 木 | 爐 | 堂 | 驗 | 室 | 池 | 師 | 公 | 察 | 所 | 門 | |
| 路 | 甯 | 甯 | 甯 | 房 | 道 | 處 | 間 | 倉 | 磨 | 筒 | 間 | 間 | 倉 | 間 | 間 | 塔 | 間 | 間 | 間 | 間 | 堂 | 室 | 池 | 宅 | 廳 | 室 | 所 | 台 | |

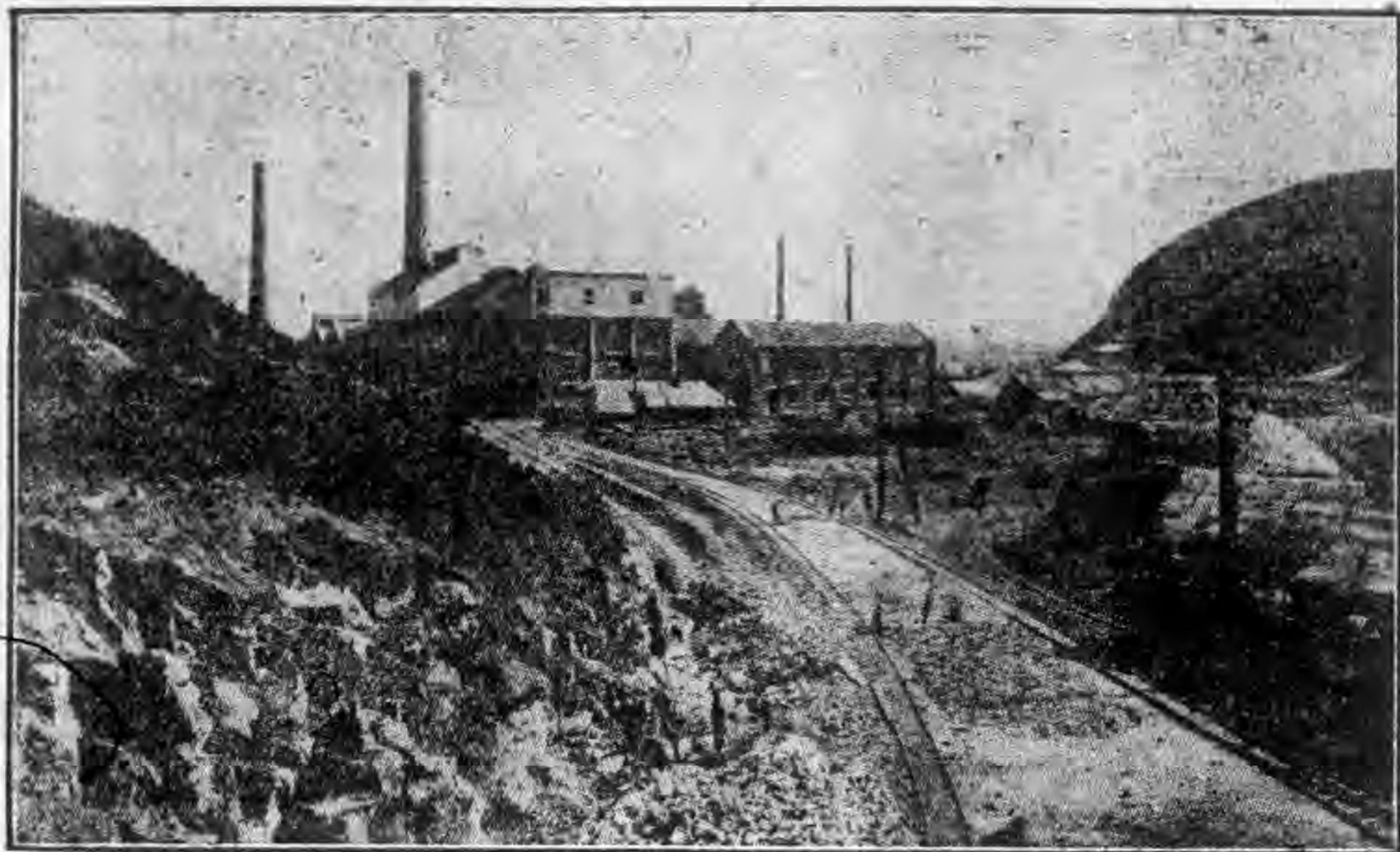
遠景



前景



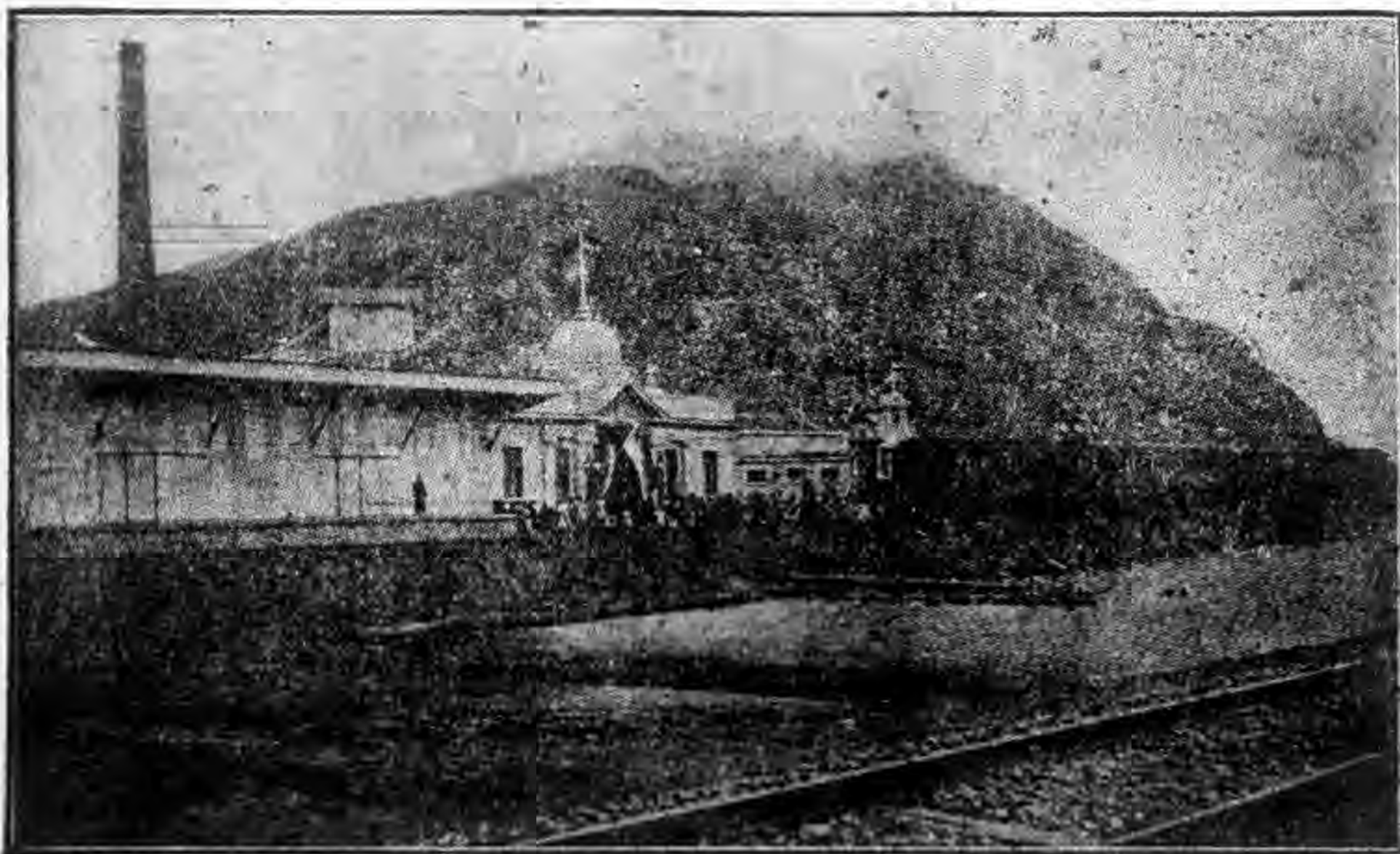
背 景

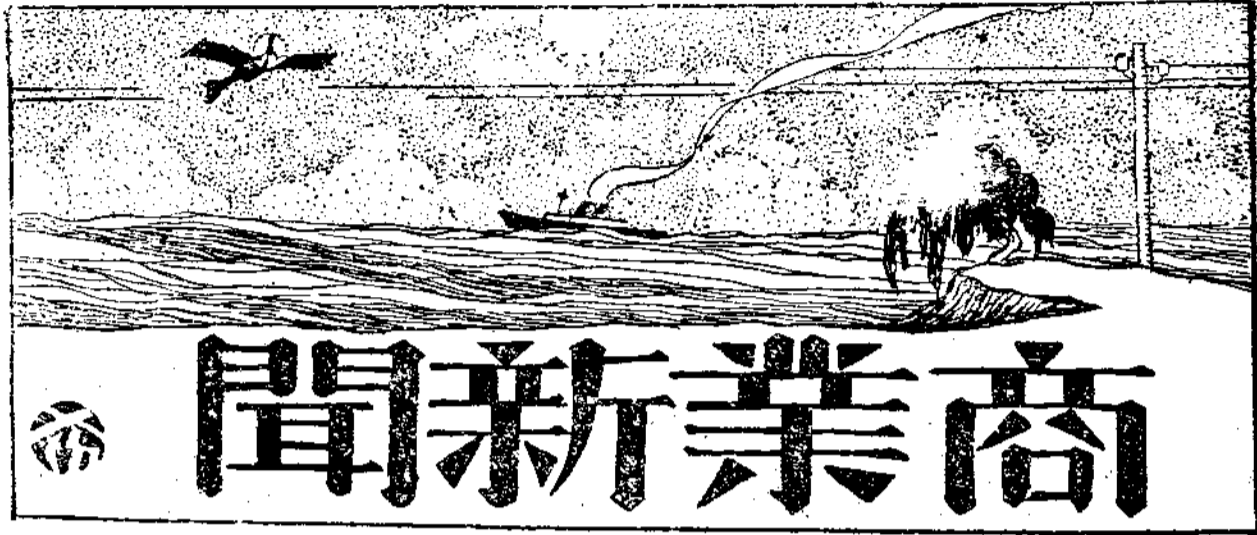


商業雜誌 第二卷 第十號

中國水泥有限公司調查

棧 貨





商業新聞

●政府決定緩辦裁厘加稅

▲關稅自主政策仍不變更

關稅自主及裁厘加稅二事均為國民政府早經決定之政策。會於七月一日公佈。以九月一日為實行日期。並由外交部正式照會駐華各國公使代使。一月以來。外財兩部裁厘加稅委員會以及各省財政廳各海關監督。對於此事。均積極進行。原冀即日廢除厘金。加征關稅。以蘇民困而裕稅收。惟現值政局未定。戰事方殷。而上海總商會又以期間匆促。所有與加稅關聯事項。未及籌備就緒。呈請展緩。政府鑒於目前狀況及商民事實上之困難。已決定將裁厘加稅一節暫緩實行。昨已由外部備函正式通告駐華各國公使代使查照。函內同時聲明。前次宣布自九月一日起實行關稅自主各政策。仍然維持有效。並不變更等語。蓋裁厘加稅。係關稅自主之一種辦法。辦法雖可展緩。而原則則決不能變更也。該函已於昨日由郭交涉員兼外次送交駐滬各國領事。轉遞北京各本國公使矣。

●政府暫緩裁厘加稅布告原文

▲蘇浙皖閩粵桂六省一律緩行

為佈告事。照得關稅自主加稅裁厘一案。前經本政府佈告中外。定期九月一日施行。查置關徵稅。為獨立國家固有主權。所以自保存在。茲宣告自本年九月一日起。全國海陸關稅一律自主。至增加關稅另徵出廠稅及裁撤國內通過稅各節。迭經本政府令行財政部。督促蘇浙皖閩粵桂六省財政廳長及各海常關監督按照條例籌備實施在案。但增徵稅課與裁撤釐金二者。截然兩事。本政府特定條例。同時施行者。蓋欲在國庫收入。不受重大損失範圍內。減免商民之重

復負擔。且使中外貿易得充分之發展也。現在各省中或因境內軍事影響。或以上游內地新隸本政府管轄。勢難同時實行。若不統籌兼顧。遽行零星改革。難免無重徵脫稅之虞。使惠商愛民之政。轉而病商厲民。殊非本政府改良稅制之本意。應俟本政府重加考量。另定施行日期。須知關稅自主。為獨立國家主權之行使。已定於本年九月一日實施。而增加關稅。另徵出廠稅則。須體恤商情。審察民力。以期推行盡利。至裁撤厘金等通過稅。貴在事實能行。不貴空言徒託。本政府體察情形。暫緩舉辦。悉本此意。除訓令財政部分令遵辦外。合行曉諭中外商民人等一體知照。特此布告。八月二十九日。

●上海特別市農工商局為註冊商家謀便利

農工商局辦理商業公司註冊。擬具暫行規則。呈奉市政府核准先行根據辦理後。日來積極籌備。所有呈請註冊用之各種表單。一律規畫。務求形式整齊。商人便利。均擬由局印就。商人繳費領用。昨日公布註冊須知十條。(一)註冊時間。自上午十時至十二時。下午二時至四時止。(二)註冊所用之呈文表單。均由本局印就。呈請人繳費領用。以歸一律而資便利。註冊所用之文件。除由本局所已代備者。應照上項辦理外。餘概准其自備。但紙張大小。仍須與本局所備用紙一律。(三)凡公司商號附設有工廠者。於呈請註冊時。并須填

具工廠調查表。一併送呈鑒核。(四)來局詢問註冊手續時間。至多不得逾十分鐘。(五)來呈及各種附件。須備具正副兩分。以備分呈備案。(六)每分須於右上角上端訂封。能加蓋火漆印章者尤妥。並註明全分之頁數。(七)自呈請之日起滿七日(假期除外)後。呈請人得特繳費收據至本局領取執照。但認為呈請程式不合。以及有特別情事時。不在此限。(八)繳費執照。須由本局主管科長及收款人簽名蓋章。(九)繳費收據遺失時。須立即向本局掛陳明掛失。並登報三日後。邀同殷實商舖保證。經本局調查確實。方得發給執照。(十)凡本局註冊人員辦理不周時。呈請人得陳明主管科長。轉呈局長核辦。

●上海中南銀行新出壹元鈔票

漢口路中南銀行現新出一種壹元鈔票。花紋精美。尺寸較小。因便於攜帶。頗受社會歡迎云。

●將有大規模機械廠組合實現

上海機械鉅擘。胡厥文。張子廉諸君。聯合機械廠同業三四十家。組織一大規模的機器樣子間交易所。由所規定標準。並保證機器精良。嗣後各地實業家。須購任何機器者。均可逕向該處訂購。各國出品各有專長。亦可由該處彙集。並代辦本國所無之各外國機器。法良意美。按此種組合。在吾國當屬創舉。為機械界開一新紀元云。

商人俱樂部



●對日經濟絕交工商界應盡之責任及合作之必要

田海舫

此次日本出兵山東。侵我主權。涉我內政。此不獨辱我國體。侮我國民。且足以延長我國內亂。使人民永不能解脫於水深火熱。此吾國存亡之關鍵也。當今革命軍掩有全國四分之三。蘇皖定後。進而直迫豫魯。軍閥餘孽。行將掃除淨盡。直東諸省。不難一鼓而定。大好山河。指日可望統一。全國民衆。行將慶幸於青天白日之下。在此時也。日本以爲虎作倀之奉張。行將消滅。而其在華所享次殖民地之權利。亦將隨之命終。是以藉保僑爲名。出兵山東。助長萬惡軍閥。阻我革命軍進行。是可忍。孰不可忍。吾全國民衆。本愛國之熱誠。作大規模之反日運動。所謂「反對日本出兵山東對日經濟絕交」。此不獨爲吾輩運動之口號。且應急急於實行者也。不過反對出兵。雖是吾民急應實行之任務。然尙有政府負責與彼政府交涉抗議。是不過

爲政府之後盾而已。至於經濟絕交。更屬吾全國民衆責無旁貸。而不容稍緩於實行者也。然普通民衆。拒用日貨。及斷絕存款之關係。則其所謂經濟絕交之責任也已盡矣。若夫工商之責。則既繁且鉅矣。查吾國入口超過於出口。年達六七萬萬元之多。而入口之所以能如此之多者。良以國貨遠不及外貨之精美而價廉也。然吾人之智力。非不如人。吾國之天產。且遠勝於各國。何製造品竟不及外國耶。固也無鉅大資本。以創設國貨工廠。（年來雖有。而究嫌太少。且資本亦弱。）一也。人無恆久之性。無堅毅之志。稍挫即退。二也。無精益求精之心。日新月異之想。三也。自私自念切。信用念輕。只圖目前之微利。而無遠大之眼光。四也。然推厥原因。則愛國心之薄弱故也。今者雖有反日運動。而經濟絕交之根本問題。既未解決。而尤恐此項熱誠。不能持久。終不免「五分鐘熱心」之譏。當今日本以自毒辣至殘暴之手段。加諸吾人之時。正當以極濃厚極熱烈之愛國心。而

具再接再厲之精神。以實行對日經濟絕交也。所謂熱烈之愛國心者。則國貨與外貨必常存以歧視之心。視國貨如兄弟。視外貨如仇敵。國貨雖劣。然吾國貨也。吾兄弟也。外貨雖精。然外貨也。吾仇敵也。必先具此項熱誠。則以上國貨之所以不能發展之根本諸問題。自易解決矣。鉅大之資本固非易。然恆久之性。堅毅之志。當持精益求精之心。日新月異之想。當具私念當除。信用當重。眼光宜遠大。而精詳。以物產繁富之中華民國。聰敏智慧之中國民性。果能如此而行。則國貨安得不興耶。而日貨則不待吾制而自制矣。

所謂經濟絕交之根本問題者。一面必特別注重信用。使人人對華商得到深刻之信心。則不致與洋商發生存款之關係。就賣貨店言。必使人人免去其受騙之恐懼心。一面積極發揚國貨。務求與外貨媲美爭衡。則國人對國貨之情感自深。對外貨之情感自疎。則國貨不興而興。外貨不制而制矣。

華人之所以與洋商發生存款之關係者。良以華商多不重尚信用。以致存款者往往受騙。故存款者為防將來受騙計。於是遂與較有信用之洋商。發生存款之關係。外人則利用此機會。以取利於吾國。日人在華所設之銀行商店。不可勝計。均猶之漁人所張之羅網也。今既云與日經濟絕交。則吾商人必先與人人以深刻之信心。而後其存款或買物方能坦然無疑。則與洋商之關係自絕矣。

國貨之所以不能發達者。一因受關稅不能自主之束縛。一因機械工業之不發達。故出品粗劣。而成本亦重。國人恆以國貨不及外貨之精美而價廉。於是棄國貨而趨外貨矣。然外貨之輸入者。恆多採自華產原料。可知國產非不豐美。乃製造之不精良也。然吾人之智力非不如人。夫以豐美之國產。智慧之人才。而所以無精美之製造者。在其人不毅力耳。以商戰劇烈之現在。東西戰場之中國。在平日即應積極發展國貨。何況在今日受日本欺辱之下。萬衆高唱對日經濟絕交之時。發展國貨。更屬不容稍緩者也。在關稅未自主。鉅大工廠未開設。機械工業未發達以前。應盡環境之所能。盡量去發展。及政府收回關稅自主權及建設工廠時。則發展之成績。當有可觀。而後乃有充分發展之能力矣。蓋關稅及建設各政策。由政府負責。發展國貨及振興事業。由工商負責。此亦分工合作也。

工廠方面。既本愛國熱誠。必時時以國貨為念。深察外貨之如何精美。國貨之如何不良。及所以不良之原因。如何不適於應用。而盡量去研究。去改良。夫外貨可仇。而其法不可仇。如認其法之精妙處。儘可充分採納。更須放大眼光。具犧牲之精神。以期一物達於盡美盡善。絕不可任其粗劣濫造。只圖目前之微利。須知犧牲目前之微利。正所以求將來數倍於茲之厚利也。微細處亦宜注意。須知微細處正是重要處。譬之造路。一石之陷。將成巨窪。是故必須處處注意。而

後方成完璧也。更須深察國產原料之本質。審其精粹。必使盡其材而展其美。萬勿以製造之不良。而埋沒其優美於無形。再須深察國產原料之輸出者。外人以何方製造。及其成績之如何。並入口貨製自吾國之原料者。其取利之厚薄。此均爲工界所應注意者也。

商店方面。宜深察顧客之心理。及社會之要求。外貨與國貨比較上之優劣。及其所以優劣之焦點。以解察研究之所得。隨時供獻其意見於工廠。使其得有進行之目標。而工廠方面亦宜採納商店之意見。商店與工廠間。果能如此合作。則製造既精。銷行必廣。此雙方共享之利益也。然合作絕不止此。隨時隨處。都有合作之必要也。

當抵制日貨之現在。商人宜本愛國之熱誠。盡力推廣國貨。勿貪目前之微利。而私營日貨。須知目前之微利有限。而將來之貽患無窮。果能嚴厲抵制。則目前所受之損失極微。而將來之利益無限。願吾商人詳察之。

夫吾國人何嘗無愛國之心理。又何嘗不知吾國所受外貨銷行之害。而外貨在華竟有今日之暢銷者。蓋以其愛國之心理。恆被無信用之商人。粗劣而不適用。不經濟之國貨所摧殘盤據。以故對外事。往往不能澈底。不能持久。今者對日經濟絕交。既欲堅持到底。始終不渝。則吾工商必具百折不回之精神。而奮鬥。本合作之熱誠。而發展國貨。願吾人勉之。則黨國幸甚。民衆幸甚。

今雖日本已在魯撤兵、而經濟絕交作罷、此文已屬明日黃花、然篇中所言國民當愛用國貨、及工商合作以改良國貨、仍今日之要圖也、

編者

中國商業應去之弊之我見

蕭楷

我國地廣民衆。物產豐富。自前清海禁大開。萬商輻輳。歐美人士之來華貿易者。莫不名爲世界產物豐富之國。良好之商場。如絲茶麻棉油豆竹木皮革等。每年出口者。數以億萬計。惟其擇之也不精。故其用之也不當。年復一年。日復一日。至今而險象呈矣。外貨充斥。利權外溢。歲以數千百萬計。國烏得而不貧乎。夫國烏乎貧。貧于財。財烏乎乏。乏于實業之不興。實業者。財之源也。國之本也。人民生命之所託也。強弱存亡之所由判也。國無論東西。時無論今古。莫不以實業爲主。而實業之中。尤以商業爲最重要。彼英之與印度。日之與朝鮮。土耳其。其前鑒矣。我國爲文化發達最早之國。特於實業。渺無足議。而於商業。殆尤甚焉。欲與歐美工商業發達之國相競爭。非於商業上發展而振興之不可。倘能察其本。考其源。力救其弊。急起直追。竭力提倡。猶可爲也。今謹就蠡測所及。縷陳如左。

(一)宜廣設商業學校。培養健全人才。

歐美各國。商業發達。商校林立。反顧我國商人。對於各國人種

之性情。文字言語之迥異。商品商法之繁簡精粗。商情商術之波譎雲詭。均未詳悉。何能運之以精心。持之以定力。行之以敏捷。如孫武吳起之用兵。常操勝算者乎。以若是之人。使之經營商業。欲其商務興盛。與列強並駕齊驅。其可得乎。夫織當問婢。耕當問奴。古訓昭昭。習其事者。始能精其事。克其職也。故養成商業人才。實為當今要圖。我國於此項學校。寥若晨星。是宜速行增設。庶人才得此教練。盡力提倡。共謀進行之策。

(二)宜集資廣設大公司及百貨商店

歐美各國。通商大埠。公司備設。商店櫛比。其經營商業也。不因虧損而停止。不因盈餘而貪妄。不較目前之利益損害。而常存遠大之目光。一而再。再而三。卒能蒸蒸日上。利市三倍。吾國商人所創設之公司商店。遠不如彼邦之多。且偶遭挫折。即便停止。苟欲求商業偉大之光明。是不得不增設大公司及百貨商店也。

(三)宜實行商業道德及信用

商業之盛衰。係乎信用及道德之有無。有則能得社會之愛顧。而其營業未有不興。夫商業道德者何。即勤勉忍耐秩序綿密。決斷以及正直不欺之習慣是也。信用者何。即不以私而售其欺。不以偽貨而亂其真。其販賤賣貴。操奇計贏。均有限制。今吾

國商人則不然。輕視道德與信用。惟利是圖。曰欺騙（如棉花機水等等是也）。曰虛陋（如茶葉生霉。絲無光澤等等是也）。曰漫漶（如同時油盤價格不一等等是也）。曰敷衍（如草帽鞭等。毫不改良等等是也）。凡此種種。皆中國商業之弊也。抑又有言者。共和立國。首重民生。民生之源。繫於商業。我國自清季以來。即有農商部之設立矣。至今未得良好之效果者。提倡之不力。督責之無方也。吾願今後之商業家。資本家。毋仍蹈因循苟且之故轍。吾願今後之政府。毋仍襲補苴罅漏之虛文。濟以實心。策以實力。庶幾吾國商業。可於世界上放一線光明矣。

●論中國絲商應從遠處着想而挽權利

童少卿

竊思處此二十世紀商業競爭時代。各國商人日夜孜孜。鉤心鬥角。以形開拓商業於國外。以發展本國實業為責任者。比比皆是也。獨我華商則不然。喜逸憎勞。故步自封。徒貪近利。不思振作。若絲商即其一焉。考我國產絲既早且多。而今出產反不若櫻花三島之鉅。其何故歟。推厥原因。要在我國絲商無遠大眼光。及堅毅魄力之所致。今就推銷一項而論。滬上絲廠絲棧林立。而經營買賣。輒假手於一般洋行。因是市價漲落。悉為外人操縱。華商不能得優厚之利。良可

惜也。竊以爲吾華商不乏擁有資財及學識優長之人。假令設坐莊於英法美各國。而謀直接貿易。則既可免外人操縱市價之弊。復得收消息靈通。而沾善價之利。奈何關切國家實業之絲商。而竟懵然不思亟圖耶。吾嘗就絲商前輩而詢其故矣。皆曰。無本國郵船裝運。及國外銀行匯兌。故絲商貿易。動輒掣肘。此說雖具至理。然亦不能因噎廢食。以絲商本體立論。儘可於絲業團體中。（如江浙皖三省絲商公所等）精選資望相孚者十餘人。設坐莊於英法美三國。替國內絲商負通信推銷之責。一切由上。述團體供給。而酌抽於出口絲繭包額之中。所謂衆擎易舉。收效自宏。有百利而無一弊。固不必待諸本國郵船開航。銀行設立。方始從事。不然。則杳然無期。且亦時不我待矣。吾嘗觀日本洋行如三井等。在我國購絲而轉銷於外洋。一刹那間。坐享厚利。如彼之神通廣大。而我華絲商與之相爭。要能不立於失敗地位耶。因絲業爲出口大宗之一。有關全國經濟。且與鄙人宿有淵源。不禁有感而發。幸全國絲業界進而教之。

●商人在事業上如何可得到勝利

祖耀

吾人在社會上辦事。泰半希望成功。而厭惡失敗。然吾人欲達到此目的。而無一種超人經驗學識。去從事進行。則徒恃希望。亦何補於事乎。余嘗讀世界成功人傳。見每一成功人。於未得到勝利前。莫不

困苦逾常人。而有過人之卓識。能忍人之所不能忍。其操作之勤勞。辦事之毅力。在在可爲吾青年商人之模範。然一攷其能成功之由。則不外乎三點。即（一）立志。（二）勤勉。（三）毅力。今試臚述之如左。

一立志 志向對於一人之事業。有密切之關係。亦可說爲成功事業之原動力。譬如近世最大發明家愛迪孫。其成功事業之原動力。爲立志欲發明電燈。爲世界人類謀幸福。此種勤業。斷非一般普通無志者所能成也。王陽明先生嘗言曰。「凡事之成也。莫不本乎志。志既立。而事仍不能成者。蓋其立志未堅也。故立志而聖。則聖矣。立志而賢。則賢矣。」觀乎上說。可見立志之重要。故吾青年有志商人。須立一堅定不移之志。爲吾將來事業之目標。

二勤勉 志既立矣。則必須勤奮進行。以期達得目的。若徒恃雄心而不從事工作者。亦何益乎。天下斷無不勞而成之事業。且吾人欲圖將來有所建樹。則必須賴充分學識經驗。然學識經驗之二者。均由勤奮中得來也。如愛迪孫之發明電燈也。歷時凡十二年。其在研究時晝夜無間。吾人對於彼勤奮之精神。堅忍之毅力。以爲何如乎。故吾人在讀書或辦事時。必須勤奮。以期得到經驗學識。以爲將來任事之準備。

三毅力 在社會上辦事失敗。乃常有之事。古人有言。失敗者成功之母。成功莫不從失敗中得來也。故不能受失敗之磨折者。即不

能得最後之勝利。雖然凡事一失敗。必將受親友炎涼。朋儕揶揄。然若遭被攝服。是無勇也。使有志者遇之。則必置衆議於不恤。祇知用堅定之目的。勤奮之精神。繼續努力進行其工作。吾知其雖失敗於前。終能達到勝利於後也。所謂能耐勞苦者。終獲勝利。知自助者。天亦相之。

上述三點。及成事之基礎。亦吾有志商人之所應具者也。汝若能依此做去。必能達到汝之目的也無疑。

●店友應具之人格

王家幹

顧主之就我也。其旨有三。(一)價廉。(二)信用。(三)貨真。貨真價廉。賴乎進貨審慎。與該店利子輕微。惟信用非易著也。易之。藉夫店友之謙耐。而廣招徠焉。而人格之摩練。亦不可或缺也。夫人各有所售。舍學術而外。其最足感人者。厥惟美德。蓋美德不獨為修身立品之必要。且可助學術之不足也。就商業範圍言。為日常所需者尤夥。舉凡交易之經過。而獲美滿結果者。美德之力也。雖然。并非天賦之特能也。乃積修養所得耳。下走不揣鄙陋。請述數端。儻亦吾商界同人所賜鑒歎。

(一)自省 自省之用。足以察覺其謬誤。而導動自新之機也。反之。其自信必且過深。恆示人難堪之狀態。若發現在交易上。則必受

顧主之鄙棄矣。然自省太過者。往往呈畏縮不前之狀。有礙進步。不可不慎也。故二者須有救濟方法。在商店經理。尤當加以指導。矯正。否則易流於退化矣。

(二)謙和 謙和美德也。任何事之成功。莫不藉其力。商店第一要義為招徠。故凡顧主之來。必早有感於心。店友應接於和緩之態度。無論顧主之貴賤。己店信用已著與否。均宜出以怡悅之精神。當以店務為己任。雖有所憤懣。亦不可遽形於面。蓋顧主一經怠慢。則望望然去矣。

(三)熱心 交易之經過。其最足使顧主不作辯言。而有好結果者。惟具有熱心者克為之。具熱忱者其氣概自異。顧主一有詢問。必盡所知以告之。親暱之態。一若己之友朋然。蓋待人誠敬。正欲推廣己之貨品。而約其後也。

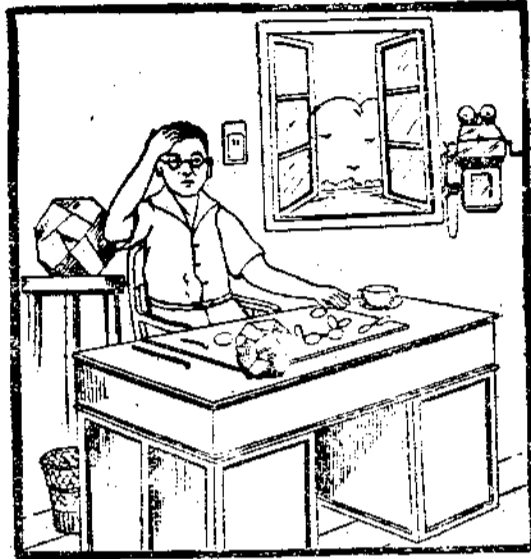
(四)忍耐 商品陳列。非欲顧主一望即購。乃使觀者深印腦際。俾其需要時。知就我也。且顧主每有選看再四。猶未決心購買者。店友仍宜殷殷招待。要知未來之交易正多也。

(五)自制 人之品格各異。有雅量者。即有褊狹者。有老誠者。即有狡黠者。店友之義務。應接以下氣怡色。苟形倨傲。非背道兩馳乎。當知非禮既出。莫之能挽也。

上述五則。乃就管見所及。雖諸君身經目濡。個曲竟解。然人之心理。鮮有洞察已非者。且疎忽之陋習。國人未盡辟除者。尚復不少。則拙作不無補助也乎。

此眼專科家曾患

腦筋衰殘
身體疲弱
嗣由服用
韋廉士醫
生紅色補
丸而得十
分康健



以上所刊照片乃是廣州市惠福馬路六十六號明發眼鏡公司鄧君日初之肖影
 略此照片表示其康健之情形與其從前軟弱之時大不相同鄧君云此皆賴韋廉
 士大醫生紅色補丸之功也鄧日初君來函云弟自少體質甚弱時而心神恍惚時
 而頭暈目花遂致胃不消化飲食頓減遍請名醫多方診視未能奏效堂上雙親日
 夜憂慮及長肆力於光學一途耗神過度因而腦疾加劇至十八歲蒙友人李君指
 導極稱韋廉士大醫生紅色補丸專治腦病及諸虛百損等症百發百中靈驗異常
 囑弟購服弟初不甚信
 姑往雙門底老威大藥
 房購買一瓶試服及一

瓶既罄精神略佳頗見功效即繼續購
 服半打於是十餘年宿疾一旦獲痊現
 在頑軀甚健精神日增飲食大進皆出
 貴藥房大醫生韋廉士紅色補丸之所
 賜天下馳名補血健腦獨一無二之聖
 藥韋廉士大醫生紅色補丸曾經治愈
 血薄氣衰 腦筋衰殘 少年斷傷 胃不消化 瘋溼
 骨痛 腰背酸痛 腎尻酸楚筋系刺痛等症對於婦科各疾尤為神效 凡經售西藥得者均有
 出售或直向上海江西路六十號韋廉士醫生藥局函購每一瓶大洋一元五角每六瓶大洋八元
 郵力在內

家庭衛生小書奉送

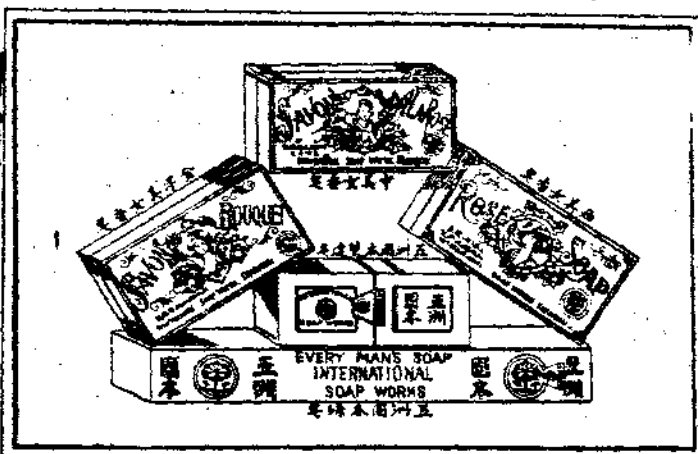
一名醫康健談 二忠告婦女 三嬰兒康強指南如欲索取即
 需寄一名信片至上海韋廉士藥局原班郵送各一本可也





貨國 華中

五洲固本肥皂



請註意國貨

- (一) 原料純潔
- (二) 堅結耐用
- (三) 去垢極速
- (四) 香味耐久
- (五) 有益皮膚
- (六) 不損衣色

製造廠
上海
五洲固本廠
分發行所
各埠
五洲大藥房

本公司鑒於提倡國貨以肥皂一項為人人日用所必需是於民國十年收買徐家匯德商固本肥皂廠聘請專門技師精製五洲固本家用肥皂。香皂。藥皂。中華興記香皂。透明香皂。絲光皂。水肥皂。等百餘種行銷遐邇極蒙社會信用而於製造一道精益求精故出品為各界所贊許務望愛國同胞鼎力提倡為幸
上海四馬路棋盤街轉角
五洲大藥房股份有限公司謹啟
電話(中)一〇九一 一〇九二

總發行所
上海
四馬路
五洲大藥房
總批發
上海
浙江路
大成公司

本社徵稿條例

- (一) 凡名人著作商業專論商業討論商業調查商業統計商業常識商業新聞商界名人傳文字俱樂部等作品不論撰著譯述不拘文言白話一律歡迎投稿
- (二) 投寄之稿望繕寫清楚以免錯誤稿中西文及數字尤望注意
- (三) 如係譯稿請將原文題目及著者姓名出版日期及地點詳細註明能將原文檢附尤為便利
- (四) 投寄之稿每篇字數自數十起至六千止
- (五) 稿末請註明姓名住址以便通信至登載時如何署名聽投稿人自定
- (六) 投寄之稿登載與否本社隨時酌定不能預先通知原稿亦概不退回惟如來稿時附足相當郵費聲明必須退回者於一月內亦可照辦
- (七) 投寄之稿須實事求是不得空論如短篇著作文理不通本社可代增刪但投稿人不願他人增刪者請於稿末聲明
- (八) 投寄之稿俟揭載後除新聞外酌奉簿酬如下
 - (甲) 每篇酬現金自一元至二十元
 - (乙) 每篇酬本報自一期至一年
 - (丙) 尤有關係之稿當特別從優議酬
- (九) 投寄之稿如業經先期於他處發表者雖經本社揭載恕不致酬
- (十) 投稿請寄上海法租界辣斐德路成裕里七號本社收

上海商業雜誌社啓

民國十六年十月一日發行 第二卷 第十號

版權所有 不許轉載

編輯者 上海法租界辣斐德路成裕里七號 商業雜誌社
 印刷者 泰東圖書局
 總發行所 泰東圖書局
 分 局 南京 長沙
 代售處 各處書坊煙錢莊

廣告價目

等級	地位	全	半	面
超等	底封面之外面	一百廿元		
特等	封面及底面之裏面	八十元		
優等	夾在正文中	四十元	二十五元	
上等	在正文前後	三十五元	二十元	

上例係一期價目
 廣告登在特別地位價目另訂
 廣告概用白紙黑字如用色紙或彩印另議
 廣告如有圖版由本報代辦照收製版費
 廣告費每期出版後付清
 廣告文字中西均可
 在登載廣告期內贈送本報一份

本報定價表

冊數	價格	全年	十二冊
一冊	一角五分	一元五角	
全			十二冊

郵費 本埠 每冊 一分半 新疆蒙古及日本埠 每冊 二分 本照國內香港郵費 外國 每冊 一角 澳門照國外凡定閱者報資郵費均請先惠鄉僻之地可用郵票代現作九五折計算以半分一分二分四分爲限空函恕不作覆

中國自製
補品大王
人咸宜
四時可服



德國醫學博士

江逢治醫生監製

獅頭



商標

適合華人體質——腥氣毫無

麥

精

魚

肝

油

每罐一元

每打十元



江逢治化學製藥公司發行

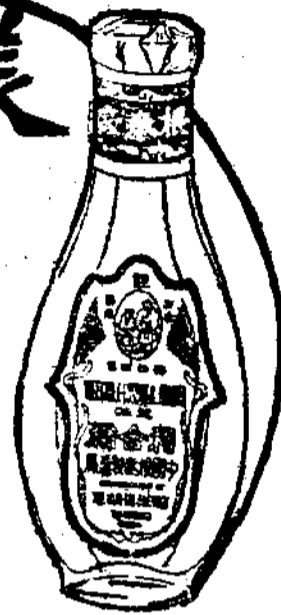
上海四川號A一三四號

各大藥房均有出售
經理批發格外克己

美味和合粉

調味明星

有十大特色



分銷處

北京西河沿二五二號 天津法租界萊市街 漢口大蔡家巷
 香港德輔道中冠益廠代理 廣東冠益廠代理 杭州里仁坊巷
 各大商店南貨店均有出售

(一)原料純粹國產滋養料豐富又經專家化驗證明並無有害雜質謂為衛生上無上珍品 (二)質地係豆麥麵三種經科學法製成純潔淨素茹齋念佛者儘可放心常用 (三)無論菜蔬羹湯略加少許賽過雞汁海鮮 (四)量殺中再加和合粉少許或醬油精數滴能使鮮上加鮮 (五)既有此佐味品其他作料可以節省於經濟亦可減輕負擔 (六)際此天災流行戒殺放生亦挽回劫運之一節將此和合粉醬油精代替不啻無形中保全生命以無量沙數功德豈淺鮮哉 (七)病後胃口不開以此和合粉醬油精作羹調養立能食慾大增身體日強於衛生大大有益 (八)定價從廉舟車攜帶簡便且需用時不煩手續無論何時隨手均能適用 (九)平時用後祇須蓋緊不使洩氣永久無變味之虞 (十)裝璜精美贈送官禮最為相宜定卜人人歡迎感情愈增濃厚

電報掛號 (大東)(中國)(大北)〇八五八號
 中國根泰廠 總發行所 上海西藏路大世界口

請覽明由(商業雜誌)介紹

中華郵政特准掛號認爲新聞紙類

美談
 ……
 美與醜，非至愚，匪相對之詞；
 人非天性，然也。今美而
 者，醜之質，美也。美之
 牌香煙，結晶品也。置之
 矣，美之常觀，而吸之
 案頭，異美。凡百仕女
 之尤多，美感。想者，皆
 之具，美術。鬼想之菸也
 吸此，盡善盡美也。



請閱「商業雜誌」介紹