

癸亥秋日

雲南書畫博物館一覽

劍川趙藩書日



雲南圖書博物館一覽目次

序例

趙館長序

袁館長序

例言

圖畫

本館職員攝影

本館平面略圖

本館館門攝影

本館藏書樓及各閱覽室攝影

本館各陳列室攝影

本館自在香室攝影

規章

雲南圖書館章程

附設博物陳列所規程

雲南圖書博物館一覽 目次

本館加添夜間閱報簡章

本館第一閱書報分處簡章

附設輯刻雲南叢書處簡章

修訂圖書博物館章程

本館售書處規則

本館特別閱覽室規則

本館租借船亭(即自在香室)規約

表

本館職員表 博物實習科輯刻雲南叢書處附

本館歷年人出經費表 博物實習科輯刻雲南叢書處附

本館歷年閱覽書報人數表 各分處附

本館歷年參觀博物人數表

本館書籍總數表

本館博物總數表

紀事

公牘

附錄

唐省長捐貲收還錢南園先生課書家譜一卷

歸圖書館永藏始末記

各界捐送書物彙錄

雲南叢書初編目錄

序

例

弁言

雲南省書畫博物館創設於前清宣
統元年冬迄今民國十一年逾一紀矣
館中自館長以次職員屬有更易惟
庶務員何君秉智自開辦將事明敏
勤慎歷久弗懈能舉其職當道重之
而而不遷一化之內館地兩徙鉅細事
無不釐定均損不可不輯為一書以

貼信而示及余与表君接五通属何
君有雲南古書博物館一覽之編其
目為圖畫規章表紀事公牘增錄
六項眉目缺然足資考鏡書成付印
而述其緣起以并於簡端癸亥中秋
日劍川趙藩書於館中及樸學齋

時年七十有



序

今之圖書館昔之經正書院也余
居書院者十年之久寒暑迺遠
於今仍與圖書為伍所謂文字
緣非耶顧讀書心長垂老力
強今人居而古人稽精研中魚以
助其樂行身其末諸務則任其小

象山泉隨筆記之積紙成帙綱
舉目張皆實紀如世界之新風
雲萬之變金碧之地斯文在子管
道之提倡真論之贊助益不少
備予之以所負志者民國十二年雙
十二印名屏表嘉穀序於自在
室

例言

- 一 茲編起清宣統元年訖民國十一年內分圖書規章表紀事公牘附錄六項先後均以年月爲次名之曰一覽自後當別輯年報按年印行
- 一 本館兩次遷徙整理需時中間變更情事殊難包舉無遺僅臚大凡用供叅攷
- 一 圖書如本館天產歷史美術各品影片均可附入編中備供觀覽茲限篇幅留俟續印
- 一 本館經費書籍博物名目繁夥未及備載表列總額聊貢度支收儲之大概
- 一 閱覽書報參觀博物人數按年列舉藉資比較而覘進步
- 一 紀事記一館始末但求徵實不厭煩瑣
- 一 公牘擇重要者錄刊餘俱從略
- 一 編末附錄各界捐贈書物姓氏藉揚高誼並誌不忘

茲編忽促印付訛誤實多尙異閱者有所指正
爲幸

雲南圖書館一覽 例言

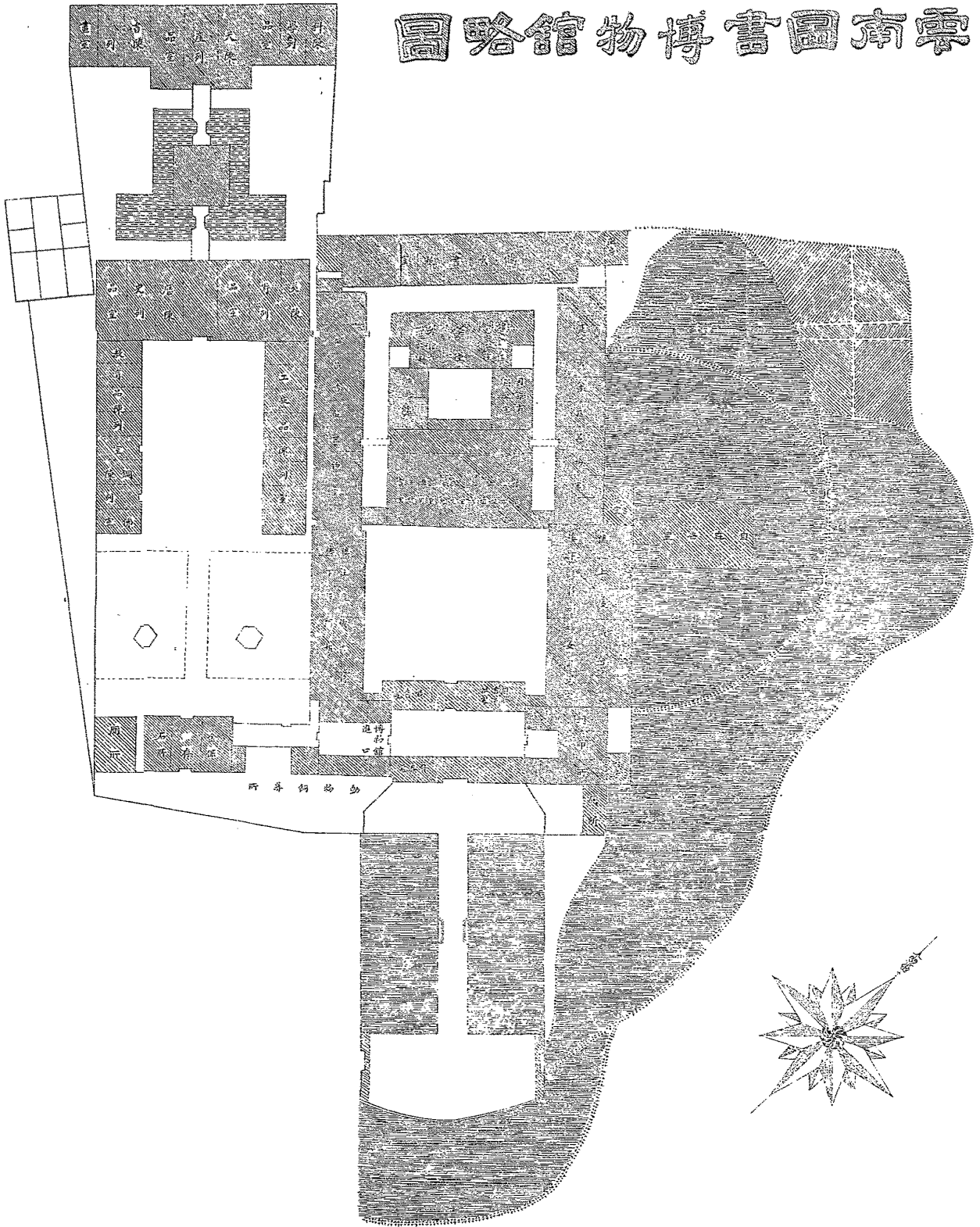
圖

畫

雲南圖書館職員攝影

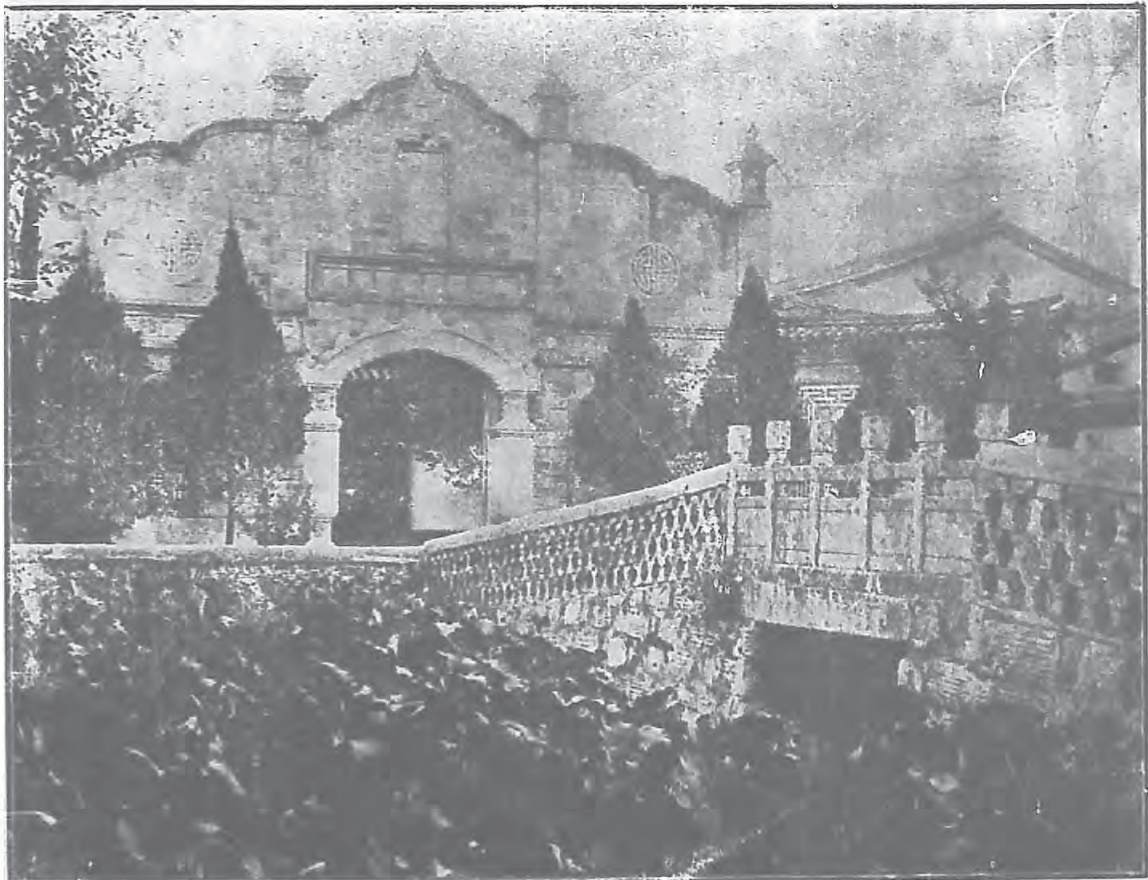


南京圖書博物館略圖

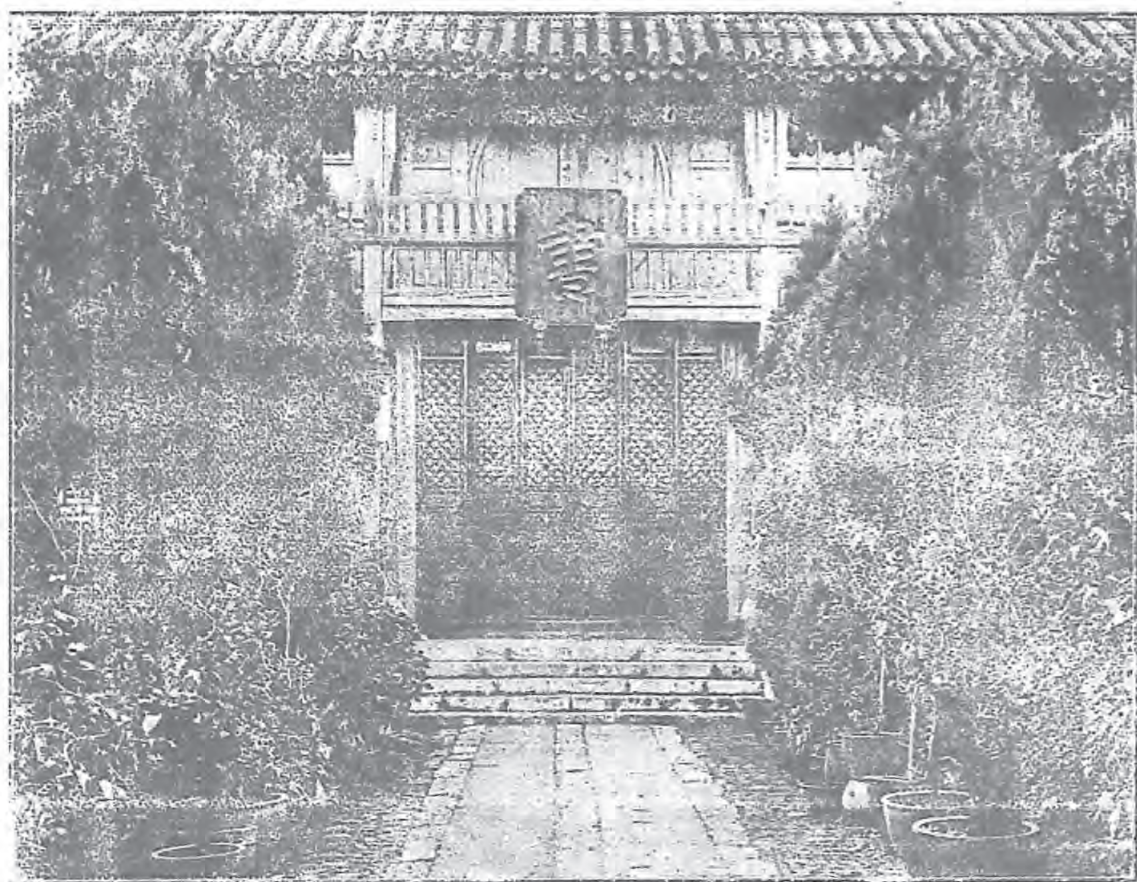


門

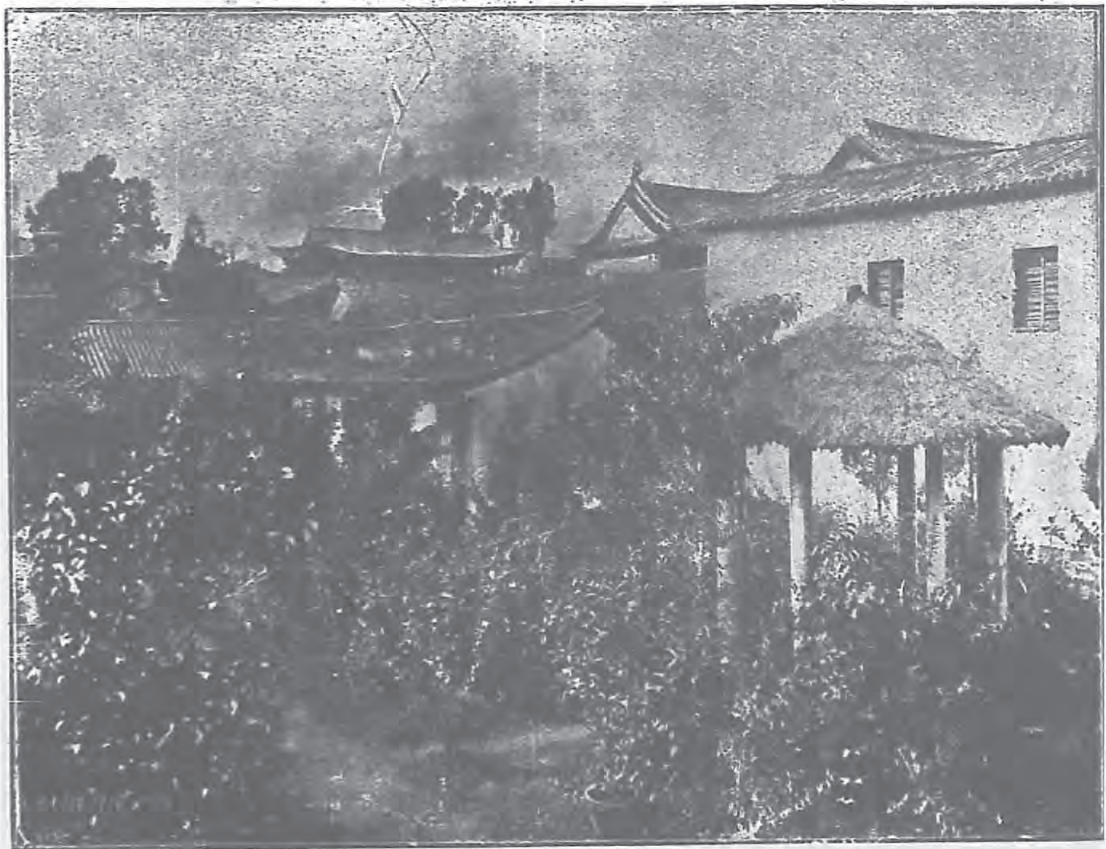
館



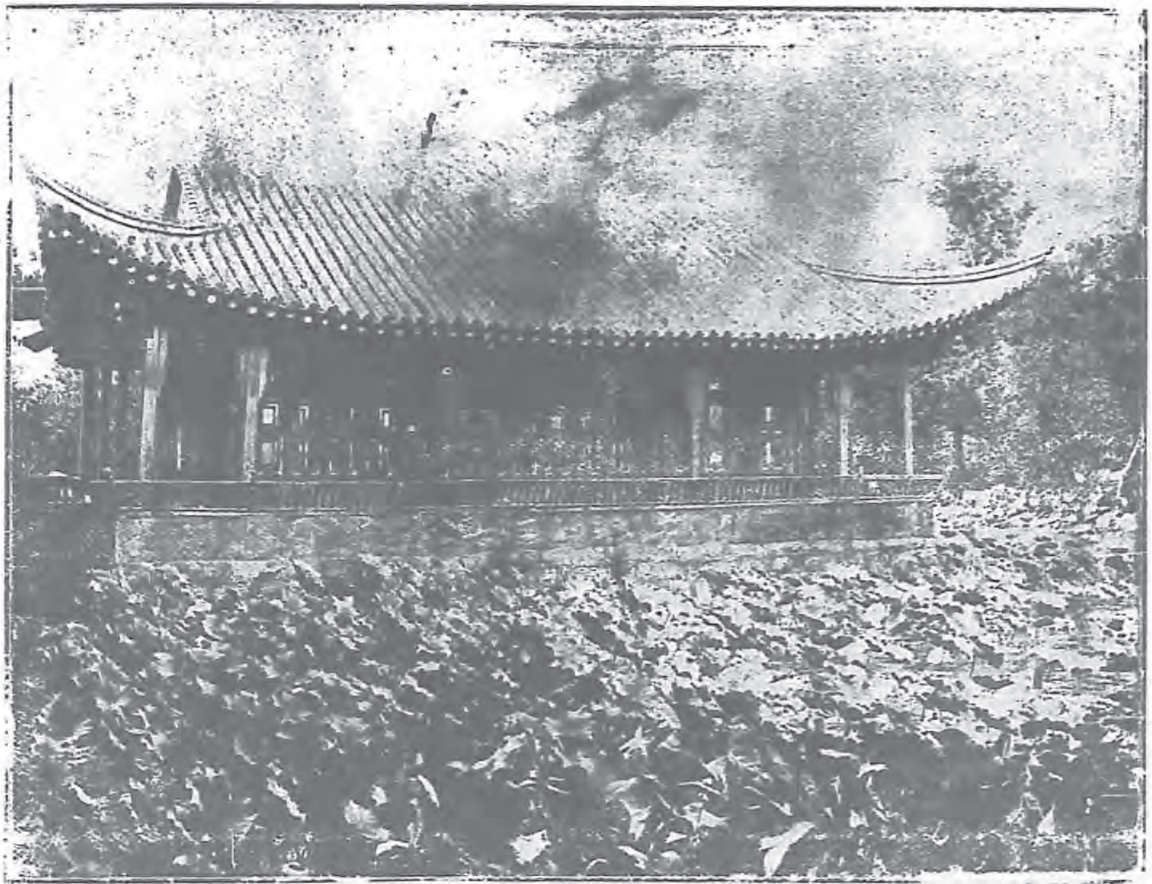
室 覽 閣 各 及 樓 書 藏



博 物 陳 列 室



室 香 在 自



規

章

規章

雲南圖書館章程

第一章 辦法

- (一) 本館就學務公所圖書科所存圖籍暨兩級師範學堂所存原日經正五華育材三書院書籍移置其中以爲基礎定名曰雲南圖書館
- (二) 本館就九龍池原設省會中學堂改辦取其風景幽勝眼界空明屋宇清潔光綫充足
- (三) 本館以保存國粹輸入文明爲主義凡經史子集及新出圖書報紙等廣爲儲藏惟所存書報務擇持論平正不干國憲不肯公理如有稍涉謬妄煽惑人心者皆屏斥弗取
- (四) 圖書報紙以多爲貴除本省舊存新購外應請督署轉咨各行省督撫調取官書局所印圖籍每種一份咨送來滇以爲補助而尤以咨取武昌長沙江西南京揚州蘇州浙江廣東八局官書爲亟
- (五) 如有熱心公益願以家藏圖書報紙捐贈館中者如係單行冊本於捐助以後則當登報誌謝其願借者亦一律誌謝惟借期至少以一年爲率凡捐贈者應註明某人捐贈字樣借閱者應註明某人寄存字樣以示區別
- (六) 如本省官紳士商等有肯將家藏圖籍全數捐贈於圖書館者其價值在千百金或數千金以上者則當按其捐助銀數照捐款章程請獎
- (七) 凡本館各種圖書報紙除借閱者暫行寄存外其餘勿論購入捐人須將所有存儲榜示目錄俾便閱者擇取
- (八) 所藏圖書必須區別種類分架陳列並於書頭圖背端楷標明以便依次收發並須隨時登簿載明皮藏第幾架第幾層以便易於收取
- (九) 所藏既多必須編列簡明圖書表載明圖若干

軸書若干本以及著作姓名何地刊行何時購入或捐入價值幾何有無缺頁墨污破壞以便調查

(十) 凡報紙從發看之日起算以一月為率即歸入舊冊由管報司事收集按次裁訂以備考查不得拋棄及紊亂次序其新到者列入新冊即日掛號發看

(十一) 本館所藏圖書報紙凡政界學界實業界軍事界之人勿論本省客籍皆得照規則入館參觀惟須年在十二歲以上者方准領券入館

(十二) 圖書報紙分為二室一室閱圖書一室閱報紙凡來閱者先在門內報名處報名領取入場券然後入室繳券就座報紙置案上任便親覽若欲閱圖書者繳券後須將圖書名目另行開明注記姓名向司事索取閱畢繳還發給出場券轉交報名處方許出門

(十三) 外國圖書館章程凡來閱者每月均須繳納銀元補助館中費用本館為開通風氣體恤寒士起見暫不收費惟須遵守規則每日到館參觀不得任意出入違者議罰

(十四) 館中沒有掉撥者以到之先後順序入座取報次第傳觀以免凌亂喧擾至於閱圖書之人所閱書目或已被他人先取儘可另閱別種圖書不必強同以致衝突

(十五) 此種圖書已經閱畢欲閱他種者可向司事更換但一日之內中國圖書不得過十冊洋裝圖書不得過五冊若各教員有編講義之義務本館應特別招待不在此限

(十六) 所有圖書館於司事處當面檢閱一過如遇有缺頁墨污破壞等事可注明於領書單內
(十七) 有欲自行鈔錄所閱圖書其筆墨紙硯均歸自備不得向本館借用

(十八)本館圖書報紙只准在本館閱看勿論達官巨紳均不可携借出外即捐贈記存之人亦應守此規則

(十九)來閱者不得於書報上墨污破壞圈點塗抹裁割書報中圖書不得信口吟哦高聲喧笑任意閑談以致妨擾他人志亦不得携帶僮僕幼孩吸食水旱烟等事違者或議賠或扶出希各自重

(二十)館中備有痰盂不得任意唾痰致滋污穢違者扶出

(二十一)來閱者非經特別認可不得上藏書樓及管書管報司事會晤親友亦只得於應接室坐待不得擅自上樓如有願往參觀者本人勿庸同往另由同事人招待庶可各別嫌疑互相糾察

(二十二)館中備有茶水並派雜役常川照料(惟

只備茶壺泡茶並茶杯置於一處閱者口渴自行取飲茶盡及涼可呼雜役換取不得飭令抬送)

(二十三)閱看時間春分後自午前八句鐘起至午後五句鐘止秋分後自午前九句鐘起至午後四句鐘止

(二十四)本館休息日期除星期日仍照常開館外每逢歲首前五日歲末前五日以及清明端陽中秋冬至節萬壽日孔子誕日皆閉館休息

第二章 職掌

(一)本館應設館長一員總管全館事務一切設備皆其專責並須刊發雲南圖書館鈴記一顆以便支領款項鈴印圖書報紙月給薪資銀二十兩

(二)本館應設稽查兼書記員一員稽查館內一切事務兼辦文牘函件仍受成於館長月給薪水

銀十四兩

- (三) 本館設司事二人二管圖書二管報紙月各支工食銀八兩設事書生一名繕寫文牘冊報月支工食銀肆兩設雜役三人二司洒掃二司茶水二管門戶各支工食銀二兩司事司書生雜役均歸館長管轄如有不勤職務者隨時由館長撤換

- (四) 管圖書司事務須加意保管書籍圖畫隨時檢查勤於簿記倘有遺失責令賠償每月須將閱圖書報紙人數造冊呈報學署

- (五) 管報司事兼會計其本任保管報紙凡送到之報酌訂成冊然後發看每日於眾人散後清理一次一月後即行收束以便稽考倘有遺失責令賠償其兼任掌領支各款按月核算清楚造冊呈報學署

- (六) 本館委員二員每月各支火食銀三兩司事雜役等共六名每月各支火食銀二兩五錢

第三章 經費

四

- (一) 本館月支薪工火食及燈油茶炭筆墨紙張等費應由學務公所如數核發如將來閱書報之人較多再行酌量收費以資補助

- (二) 添購圖書報紙及應用器具需款若干宜先開單呈請學署核定再行採購

- (三) 捐款不論常年捐臨時捐皆一體收集凡有捐助財產等項均填給本館收條加蓋鈐記為據並登報以誌欽感如有急公好義之士捐財產至千金以上者應稟請學署轉詳督署照例奏獎並送縱覽券可隨時入館閱看惟倒閉之賬項膠轄之產業一概不收

- (四) 捐助圖書報紙者估計價值仍照本章第三條與首章第六條辦理

- (五) 本館經費俟籌有的款再行附設教育博物館以資考證而擴智識

(六)擬將現設售書處附設館內照舊發售取便閱
書報者隨時購備如舊書項下除開支外剩有
餘款自可提充本館經費

雲南圖書館附設博物陳列所規程

計開

第一章 目的

本所以製造博物學上應用之標品供滇省各學堂
購用補助直觀之教育爲目的

第二章 地址

本所即附設於圖書館內並擬招考生徒傳習製法
以期教育普及

第三章 業務

本所之業務共分爲三科如左

- (一)標本科 採集本省動植礦等物製成標本
- (二)模型科 其構造複雜採集不易之物產即
依式製成同樣之模型如生理學

動植物學等

(三)圖畫科 繪畫理科上各種之物品

以上三科以博物爲主要俟業務
發達即可推廣辦理如物理化學
修身歷史地理農學天文地文各
科皆可依次製造

第四章 員 役

本所應設之職員人役分爲八種如左

(甲)總理一員 總理本所一切事務擬由本館
監督兼任

(乙)協理一員 擬由本館提調兼任

(丙)製作員三員 以京師大學堂博物實習科

畢業生充任專擔任上項業
務及傳習生徒其他應行照
辦事件均稟承總協理辦理

(丁)管理員一員 管理本所一切器具物件其

購買材料支應銀錢等擬即

以本館稽查員兼充

(戊)司事一人 經理售出物品登記賬目及所

中雜事稟承各職員辦理

(己)司書生一人 專司書繕所中一切文牘擬

以本館司書生兼充

(庚)雜役二人 專任清潔房屋器具司門戶啟

閉聽本所各職員指揮服役

(辛)弋獵工役一人 專任弋獵各種鳥獸以供

製造標本之用

第五章 經費

本所經費分爲支出三項收入二項分列如左

(甲)支出費

(一)開辦費 本所開辦時應行購備各科之物

件及改建房屋等約需銀貳千數

百兩

(二)經常費 總理一員義務不支月修監學一

員月修柒兩五錢製作兼教員三

員月修共肆拾五兩管理員一員

月修捌兩司事一人月薪肆兩司

書生一人以本館司書生兼充暫

加薪壹兩雜役二人月薪共四兩

弋獵工人一人每月月薪火食共

五兩

以上除總理一員製作員一員

司書生一人不備伙食外職員

學生均一律照給火食連同添

置藥品器具物件以及購用燈

油茶炭紙張筆墨等項每月約

需銀壹百叁拾玖兩餘

(三)臨時費 除每月經常費外年約餘銀叁百

貳拾陸兩即儲爲購買特別物產

及添置員役之用

乙收入費

- 一 稟准請領之款計每年貳千兩月合壹百陸拾陸兩陸錢陸分陸釐餘
- 二 售出物品每月收入之款即儲為本所推廣業務之用

第六章 傳習

本所擬招生徒一班取錄十人專習標本模型圖畫三科兼習博物算學國文修身歷史地理等科學以

年在二十歲以下十五歲以上具有高等小學程度者為合格以本所製作員主任教授二年畢業不收學費供給火食不寄宿畢業後須在本所實習並盡義務二年每月約給薪資義務年滿始准出外自營生業

第七章 教科

本所生徒暫不分級兩學年內各科目教授時數如左表

生理	圖畫	模型	標本	第一學年		第二學年	
				鐘點	每星期	鐘點	每星期
生理學大意	鉛筆水彩畫	粘紙糊上等膏	皮標木及	十	十	姿勢標本及	十
同上	及木炭擦筆等畫	鉛筆水彩寫生畫	紙糊蠟模型及鐵線	十二	十二	各種標本獸類	十二

動物	動物學大意	二	同	上	二
植物	植物學大意	二	同	上	二
礦物	礦物學大意	二	同	上	二
修身	中等修身	一	同	上	一
國文	讀文	二	同	上	二
算學	算術	一	同	上	一
歷史	中國歷史	一	同	上	一
地理	中國地理	一	同	上	一
合計		四十二			四十八

第八章 陳列

本所製出之物品即於館內擇地陳設並搜羅古今博物品類分門陳設於內以爲教育博物館之基礎每星期三及星期日特賣入場券以資公衆博覽其

各學堂學生以團體來者經本所管理員允許後不買入場券即可入覽其細則俟開辦後再爲擬定

第九章 義務

本所既以補助各學堂直觀教育爲目的則對於各

學堂有應盡之義務如各學生出外旅行採集所得之物若有需製成標本者亦可交付本所代為製造惟一切消耗物品費用亦須酌收

附則

本所現擬章程係暫時開辦之用俟後逐漸擴充應于臨時並行修改

雲南圖書館加添夜間閱報簡章

一宗旨

本館以社會教育為當今急務儘日間閱看書報殊難普及故繼以夜間閱報以期逐漸發達

二設備

本館以夜間取置不便仿照他省閱報辦法所有各種報章均先行分置棹上來賓欲閱某種報時即須認定分置處就座閱看至本館每晚分置棹上各報均係近時到者如來賓欲閱先前到者須向看管司事言明取閱

雲南圖書館一覽 規章

三規則

凡夜間閱報來賓須先在本館號房處掛號並領取入場券一紙至閱報室將入場券交給看管司事即可就座閱看閱畢仍向看管司事索回入場券于出場時交與號房其餘規則均照日間一律辦理

四閱看時間

每晚閱報時刻定自午後六點半起至九點半鐘止除紀念休息日外概不停輟

五閱看日期

定期新歷七月二十一日（即舊歷六月初八日）夜間看

雲南圖書館第一閱書報分處簡章

第一節 宗旨

本處購置通俗圖書及新聞紙類供衆閱覽以增進國民常識補助教育普及為宗旨

第二節 名稱及地址

本處山圖書館分設即定名曰雲南圖書第一閱書報分處 尙擬隨時擇地推廣 就省城海心亭內魚樓設置之

第三節 管理

本處設司事一人經理本處一切事務歸圖書館管轄月支薪十二元設雜役一名司掃除茶水掛號等事月支辛工五元二角

第四節 經費

本處開辦及經常費均由圖書館每月領款撥項下開支並按月由圖書館造報

第五節 司事之職務

一本處所有圖書報紙均一一標列名目懸牌揭示俾便閱者擇取
二本處所有圖書設置簿記編號分類依次登簿並載明冊數卷數及著作姓名何地刊行何時購入或捐入價值幾何有無缺頁墨污破壞以免遺失

而便調查

三本處所有報紙每一個月收集彙爲一冊分別種類順次裝訂儲藏以備考查不得紊亂遺失其新到者即日列冊掛號發看不得遲延

四本處所有圖書報紙只得在本處閱看經管人不得徇請聽人携借出外如違惟經管人是問

五所有書報須隨時整理檢查慎重保存倘有遺失責令經管司事賠償

六每月終須將逐日閱書閱報人數列表呈送圖書館彙呈民政長查攷

第六節 閱看之規則

一本處圖書報紙無論何界之人皆得照規則入處閱看

二本處設有掛號處凡閱書報人須先掛號處掛號領券不取分文執券入場繳券就座報紙分列案上聽便觀覽圖書及讀報者須向經管人填票

領取閱畢繳還凡閱書報畢欲出者須仍取原券持交掛號處方許出門

三閱圖書叢報與閱報紙各設座席閱者須各就各座不得越席

四欲閱之書報或爲他人先取僅可另閱別種以俟閱畢再取不必強同以免爭論

五一種圖書閱畢欲閱他種者得向經管人更換但不得同時數數更換致礙經管人照應之時間

六圖書叢報閱者領取時須當面檢閱一過如遇有缺頁墨污破壞等事須向經管人預先聲明

七閱者鈔錄書報其筆墨紙硯均須自備不得向本處借用

八本處圖書報只得在本處閱看不得携借出外即捐贈寄存之人亦應此守規則

九閱者不得於書報上着筆圈點塗抹及裁割扯壞如有前項情事須如價賠償

十閱者不得信口吟哦高聲喧笑任意閒談以致妨擾旁座之人亦不得携帶僮僕幼孩及吸食水旱等煙

十一本處備有痰盂閱者不得任意痰唾致礙衛生
十二本處設備有飲茶所專供閱者自由飲用惟飲用須就該所不得將飲具携入座席

十三本處閱看時間每日自午前九點半鐘起至午後四點半鐘止星期日仍照常閱看

第七節 休息

一本處休息日期仍照圖書館定章一律辦理於休息之前一日懸牌佈告俾衆週知

二本處司役於休息期外遇有疾病或緊急要事臨時須將理由呈明向圖書館館長請假由館派人替代

附則

本簡章自宣布之日實行其有未盡事宜隨時修改

之

輯刊雲南叢書處簡章

第一條 地點 本處即附設於省城圖書館內

第二條 職員 本處設總纂一員名譽總纂一員
編纂審查若干員搜輯審查若干員總經理三員
庶務兼會計幹事一員文牘一員收發兼記錄一員
書記無定員

第三條 責任 (甲)總纂名譽總纂核定全書體
例甄擇種類主持審查刊列事宜如名譽總纂不
能常川到處即由總纂專主辦理(乙)編纂審查
各員有編定羣書審查去取之責搜輯審查各員
有搜採遺書及審查去取之責關於編纂搜採事
宜仍互相協助辦理

(丙)總經理主持一應庶務經費事宜

(丁)庶務兼會計員有主管銀錢出入置備保管

一切器具督率書記工人收儲羣籍及刊刻印
刷之責

(戊)文牘員有主辦一切文牘函件及協同收發
員清理儲藏羣書之責

(己)收發記錄員有照管收受羣書及記錄保存
書籍之責

(庚)書記承各職員之命分別謄寫纂定書稿繕
辦文件冊籍賬目

第四條 經費 由政府撥款辦理有願捐助者聽
(捐款者只列入名譽員不得以刻書求償)

第五條 薪資 視職務之繁簡酌定薪水或夫馬
費願盡義務聽

第六條 開辦日期 陽曆八月二十日

第七條 辦事時間 除會計文牘收發等員須常

川住處外餘均暫定星期三六午後二時至五時
到處辦公如有要件應商時臨時邀集

第八條 搜輯 審查條例及羣書體例另規定之

修訂雲南圖書館章程

圖書館之部

第一章 辦法

第一節 本館就前清學務公所所存圖籍暨兩級師範學堂所存原日經正五華育才三書院書籍移置其中以爲基礎并隨時增收一切有用圖書儲藏之定名曰雲南圖書館

第二節 本館原就省城九龍池經正書院開辦今改設於省城內舊糧道署

第三節 本館以保存國粹輸入文明補助教育增進常識爲主義凡經史子集及新出圖書報紙等廣爲收儲惟所存書報務擇持論平正不干國憲不悖公理如有稍涉謬妄煽惑人心者皆屏斥弗取

第四節 圖書報紙除本省舊存新購外應詳請

雲南圖書館一覽 規章

政府轉咨各行省調取官印圖籍每種一分或以

本省所出圖書彼此互換以爲補助

第五節 本館收藏除圖書報紙外凡本省舊槧新鑄各種圖書版片均應搜集保存並斟酌需要緩急隨時印售以廣流傳

第六節 如有熱心公益願以家藏書畫及圖書報紙版片捐館中者當於捐入以後登報誌謝其願借閱者亦一律誌謝凡捐贈者應註明某人捐贈字樣借閱者應註明某人寄存字樣以示區別

第七節 如有官紳士商有願將家藏圖籍版片全數捐贈於館者其價值在千百元或數千元以上者則當按其捐數詳請獎勵

第八節 本館圖書除借閱者暫行寄存外勿論購入捐入均將所存儲摘彙簡明目錄按年開單刷印並列榜宣佈俾便閱者擇取

第二章 職掌

第九節 本館設館長一員總管本館及博物館事務督率本館各職員辦理一切設備稽考保存擴充事宜並刊發有雲南圖書館兼博物館鈐記一顆以昭信守

第十節 本館設庶務員一員專掌管圖書博物兩館收支款項保管圖籍器物兼辦文牘函件並一切應行籌備事宜節制兩館人役均稟承館長之命辦理

第十一節 本館設管理印刷員一員專任協辦本館刊印書籍事宜

第十二節 本館設管書一員助手一員專任保管本館所有圖籍並照應閱書之事管報一員專任保管本館新舊報章並晝夜閱報之事核算書記一員專任經營收入支出一切簿籍並編製每月概算決算各事書記一員專任繕寫本館一切公牘文件月券均查照各機關錄事僱員定額酌量

辦理如遇臨時發生事件館中人役不敷辦理時得增添臨時人役幫辦之

第十三節 本館設號房一名茶房一名打掃雜役二名新工均照各機關酌量辦理

第十四節 本館人員除職員僱員由館長遴員分別詳委延用外雜役一項須有切實擔保方予收錄

第三章 經費

第十五節 本館每月開支經費應遵照審計院頒布領款手續詳由財政廳照預算案如數核發每月月終仍照定式編製計算詳報

巡按使審核辦

第十六節 捐款不論常年捐臨時捐皆一體收集凡有捐助財產等項均填給收條加蓋鈐記為據並登報以誌欽感如急公好義之士捐財產至千元以上者應詳請政府給獎惟倒閉之帳項轉

之產業一概不收

第十七節 本館現於館內設立售書處凡舊存之書並新印各種書籍均一律定價發售所收之款每半年彙報一次其寄售之書當另立帳記不在此限

第十八節 本館奉發電影機片隨時與商家合股演之以為通俗教育之補助所得收入仍半年彙報一次

第十九節 本館經費除由財政廳請領款項不計外其捐款售書款售電影戲款應詳明如數存儲以為刊印書籍添購影片之用

第四章 收儲

第二十節 本館圖書分儲藏售賣兩項儲藏者置於藏書樓下分類皮閣售賣者別置藏書樓上以免混淆

第二十一節 凡應儲藏之購入捐入各種圖籍均

由管書員逐日分別登記本館所訂簿記並加蓋戳記（戳記即用雲南圖書館收藏金石圖書章十二字）書籍類蓋第一本第一頁內左角圖畫類蓋於右角並標籤註明分別部據登簿或明皮藏第幾架第幾層以便易於收取

第二十二節 本館所藏圖書經此次釐定格式編為書目載明號數名目卷數冊數部數以及著作姓名何代刊行何時購入或捐入價值幾何備註有無殘缺墨污破壞等項名曰雲南圖書館書目初編嗣後每屆年終須將一年中陸續收入之書更編為二編三編以至百數十編藉資紀理而便檢查

第二十三節 凡儲藏之書管理人須不時清理拂去塵垢整飭部居以防蠹蝕凌亂如有脫線破損管理人隨時查明修整後依舊安置原處（俟購到消毒器後凡初收入之書籍均先消毒再入儲

藏)

第二十四節 本館應售書籍管理人須隨售隨記

更立登銷簿一冊每屆半年登銷一次報請

巡按使署查核寄售之書仍不在此限惟官寄者

當隨冊附報

第二十五節 本館新印書籍如有酬送咨取調取

等事管理人仍須隨時記載新訂簿內每於半年

與售出者一併彙請

巡按使署查核

第二十六節 報紙一項自發看日起每十日或五

日即裝訂一次滿一月即歸入舊冊由管理人分

別種類及時日先後挨號收藏以備考查不得拋

棄遺失及紊亂次序其新到者列入新冊即日掛

號發看

第二十七節 凡本館所有報紙不論日刊叢刊仍

須彙爲簡明表目載明種類號數名目起止年月

或冊數分數以及刊行地方購入時日價值幾何
有無殘缺以備查攷

第二十八節 凡新舊報紙均一體錄目榜示閱者

如有新購隨時加入惟舊有者須將截止日期側

註目下

第二十九節 本館所有圖書版片仍須備架分類

儲藏並登記簿錄載名部類名目數目有無欠缺

及皮閣處所架數層或購入捐入或刊刻年月以

便收取

第三十節 凡收儲圖書報紙版片之所以及書樓

上下各層每一週間須掃潔一次如遇大風揚塵

更須不時拂拭以除積垢

第五章 參閱

第三十一節 本館所藏圖書報紙凡軍政學商實

業各界之人勿論本省客籍皆得照規則入館參

閱惟須年在十二歲以上者方准領券入館

第三十二節 圖書報紙分爲二室一室閱圖書一

室閱報紙凡來閱者先在門內掛號處掛號領取入場券並領書報單然後入室繳券填單就座報紙置案上任便觀覽若欲閱圖書者繳券後須將圖書名目另行開明並註記姓名於領書單內向經管人索取閱畢繳還發給出場券轉交掛號處方許出門

第三十三節 本館爲開通風氣體恤寒士起見凡來館閱書報者均不收費惟須遵守本館所定規則不得任意出入違者議罰

第三十四節 館中設有棹櫈閱者以到之先後順序入座領取書報次第觀覽以免凌亂喧擾至於閱圖書之人所閱書目或已被他人先取儘可另閱別種不必強同以政衝突

第三十五節 此種圖書已經閱畢欲閱他種者可向經理人更換但一日之內中國圖書不得過五

冊洋裝圖書不得過三冊其各機關職員及各學校教員有須到館調查參攷者當特別招待不在此限

第三十六節 閱者於所取圖書須先在經理人處當面檢閱一過如有缺頁墨污破壞等事可註明於領書單內

第三十七節 閱者有欲自行鈔錄所閱圖書其筆墨紙張均須自備不得向本館借用

第三十八節 本館圖書報紙只准在本館閱看勿論達官巨紳均不可攜借出外即捐贈寄存之人亦應守此規則

第三十九節 凡調查舊報必須向儲積舊報室檢取夜間描鑿翻尋少有不慎危險堪虞凡取閱舊報者均以日間爲限夜間恕不招待

第四十節 閱者不得於書報上墨污破壞圈點塗抹裁割書報中圖書並不得信口吟哦高聲喧笑

任意閑談以致妨擾他人志亦不得攜帶僮僕
幼孩吸食水旱煙等事違者或議或扶出希各
自重

第四十一節 館中備有痰盂閱者不得任意痰唾
致滋污穢違者扶出

第四十二節 閱者非經特別認可不得上藏書樓
即管書管報司事會晤親友亦只得於應接室坐
待如有願往參觀者本人勿庸同往另由司事人
招待庶可各避嫌疑互相糾察

第四十三節 本館備有茶水並派雜役常川照料
閱者口渴可自行取飲

第四十四節 閱看時間春分後自午前八句鐘起
至午後五句鐘止秋分後自午前九句鐘起至午
後四句鐘止惟星期一、二日晝間博物館女賓參
觀不閱書報祇夜間閱看報章

第四十五節 閱者有能在本館參閱書報至兩月

上每日不輟者是為好學之士本館當酌贈博物
館永遠參觀券一張更能參閱書報至半年以上
積久不懈者一俟本館通俗電影戲開辦後並加
贈常期入場券一張用昭激勸

第四十六節 本館此次規定贈送閱者參觀入場
券票係為促進文明普及教育起見閱者務須力
求心得認真好學不可虛文粉飾致負初心

第四十七節 每日參閱書報來賓務將確切姓名
並所閱書報種類註明號簿之內以便勾稽分別
辦理

第四十八節 每日來館參閱書報人數須於月終
逐一造冊詳報
巡按使署查核

第六章 借取

第四十九節 本館所儲各種圖書報紙專為存儲
以備每日來賓參閱不能常川借取在外如各機

關遇有必須調查圖書而不能來館參閱者得依

左列各節之規定辦理

第五十節 凡借取本館書報者只限定本省各機

關私人名義概不借取

第五十一節 本館借書時期限定半月屆期即行

收回借者須先開具理由經本館館長核定館中

即將借書單填送由借書或報之某機關簽字蓋

印然後交由本館管書處取書期滿由管書處開

具催書單向借取之機關收回回收後即將簽字

之借單退還本館亦即銷記如機關案件繁重一

時不能查畢得將理由申明仍照借書規章將借

書單另行更換

雲南圖書館借書單

借書單	
今借到	圖書館
價值	元
損壞照價賠償此請	管書處
	台照
中華民國	年
	月
	日
部共	冊
准限半月繳還倘有遺失	
借書人	比處機關借者蓋機關圖記如係機關代
	借請本人簽字蓋印并由機關加蓋印記

第五十二節 各機關如有代借之書計日閱畢由

代借機關向借者收回繳還本館如有缺少損壞

應由機關負責本館概不與私人間接致生推諉

第五十三節 本館借用書籍每種只一二部如已

經借出借者可另閱他種或俟本館收回再為借

取

第五十四節 借出圖書繳還時如有缺損借者須

照價賠償或另購相當板本之原書歸還亦可

第五十五節 凡以前各機關借用之書經此次規

定後應一律查照本章程辦理

第七章 器物

第五十六節 本館及博物館一應花木器物均由

本館庶務員隨時經理並查照審計院所頒簿記

每屆年終統計一次詳報

巡按使署查核

第八章 休假

第五十七節 本館假期限定每年各紀念日國慶

日清明端陽中秋冬至等節及孔子聖誕歲末七

日此外雖星期日亦照常開館

第五十八節 本館假期有與各機關同日者均移

至後一日休息

第九章 禁約

第五十九節 本館辦事員役遇放假日雖停辦公

事須輪留二三人館不得全行出外平時有要

事請假在一星期以上者須開具假單呈由館長

核准不得逾限並須覓妥人代理以免曠誤要公

第六十節 本館人員辦公時間仍照行政官署規

定時刻辦理並須輪流住館雜役則一律常川住

館

第六十一節 本館辦事人役須勤慎公務如有別

項嗜好擅離職守及遺失書報等事由庶務員陳

明館長分別更換其遺失書報須照賠償歸數各

項雜役如有性情乖張不守館規者由庶務員陳明館長立即斥退

第六十二節 本館收儲報書版片閱書閱報各處除吸煙應一律禁止外至每日閉館時即全行鎖閉概不取閱以昭慎重

第十章 附則

第六十三節 此次修訂章程其實行之日以巡按使署批准爲始除揭示本館外並刊印多本以期周曉

第六十四節 凡此次章程悉依據原章另行修訂或仍有未備與應行損益之處再隨時修改之
附第一閱書報分處簡章

第一節 宗旨

本館購置通俗圖書及新聞紙類供衆閱覽以增進國民常識補助教育普及爲宗旨

第二節 名稱及地址

雲南圖書館第一覽 規章

本處由圖書館分設即定名曰雲南圖書館第一閱書報分處尙擬隨時擇地推廣就省城海心亭內魚樓設置之

第三節 管理

本處設司事一人經理本處一切事務歸圖書館管轄月支書十三元設雜役一名司掃除茶水掛號等事月支辛工六元

第四節 經費

本處開辦及經常費均由圖書館每月領款撥節項下開支並按月由圖書館造報

第五節 司事之職務

一 本處所有圖書報紙均一一標列名目懸牌揭示俾便閱者擇取

二 本處所有圖書設置簿記編號分類依次登簿並載明冊數卷數及著作姓名何地刊行何時購入或捐人價值幾何有無缺頁蟲污破壞以

免遺失而便調查

三本處所有報紙每一個月收集彙爲一冊分別種類順次裝訂儲藏以備考查不得紊亂遺失其新到者即日列冊掛號發看不得遲延

四所有本處日報叢報仍設置簿記載明種款分數冊數並起止時日以及購入捐入各節以備考考

五本處所有圖書報紙只得在本處閱看經管人不得徇情聽人攜借出外如違惟經管是問
六所有書報須隨時整理檢查慎重保存倘有遺失責令經管司事賠償

七每月終須將逐日閱書閱報人數列表呈送圖書館由館彙呈
巡接使查考

八本處所有應用器物由經管人認真保管編列簿記每屆年終彙由圖書館詳報一次

第六節 閱看之規則

一本處圖書報紙無論何界之人皆得照規則入處閱看

二本處記有掛號處凡閱書報人須先掛號處掛號領券不取分文執券入場繳券就座報紙分列案上聽便觀覽閱圖書及叢報者須向經管人填票領取閱看閱畢繳還凡閱書報畢欲出者須仍取原券持交掛號處方許出門

三閱圖書叢報與閱報紙各設座席閱者須各就各座不得越席

四欲閱之書報或爲他人先取儘可另閱別種以俟閱畢再取不必強同以免爭論

五一種圖書閱畢欲閱他種者得向經管人更換但不得同時數數更換致碍經管人照應之時

六圖書叢報閱者領取時須當面檢閱一過如遇

有缺頁墨污破壞等事須向經管人預先聲明
七閱者抄錄書報其筆墨紙硯均須自備不得向
本處借用

八本處圖書報章只得在本處閱看不得携借出
外即捐贈寄存之人亦應守此規則

九閱者不得於書報上着筆圈點塗抹及裁割扯
壞如有前項情事須如價賠償

十閱者不得信口吟哦高聲喧笑任意閒談以致
妨擾勞座之人亦不得携帶僕僮功孩及吸食

水旱等煙

十一閱者如有好學之士在本處閱看書報至二
月以上而始終不倦者由經管人記註報圖書
館查明無誤者仍照圖書館章程一律辦理

十二本處備有痰盂閱者不得任意痰唾致害衛
生

十三本處設備有飲茶所專供閱者自由飲用惟

飲用須就該所不得將其攜入座席

十四本處閱看時間每日自午前九點半鐘起至
午後四點半鐘止星期日仍照常閱看

第七節 休息

一本處休息日期仍照圖書館定章一律辦理於
休息之前一日懸牌佈告俾衆週知

二本處司役於休息期外遇有疾病或緊急要事

臨時須將理由呈明向圖書館館長請假由館

派人替代

附則

本簡章自宣布之日實行其有未盡事宜隨時修
改之

博物館之部

第一章 目的

第一節 本館蒐集古今博物品彙用供衆覽而開
風氣並補助直觀之教育爲目的

第二章 場所

第二節 本館現合設於圖書館內俟品物日多再為逐漸擴充

第三章 職守

第三節 本館一切事務概歸圖書館館長庶務員辦理不再另設職員以節糜費

第四節 本館現設管理物品司事三員專收管陳列各件凡陳列品寄陳捐贈寄售與購入者宜分類繕寫帳記認真照料聽受本館職員之指揮管轄本館如有擴充時此項管理物品司事得酌量添設之

第五節 本館夫役現設售票一名驗票一名打掃兼巡更一名打掃兼看美術品一名看護安南陳列品一名照應花木二名製造鳥獸標本一名如遇擴充不敷分佈時仍可酌為添設

第六節 本館人役異常緊要除司事由館長遴選

妥實之人延用外其雜役非有切實擔保不能收

錄

第四章 經費

第七節 本館每年一切開支經費由圖書館加入預算按月詳請如數核發每於月終仍由圖書館編製決算併報

巡按使署核辦

第八節 本館每日所售參觀券費按月核計數目並所售券數列冊詳請

巡按使署查核

第九節 本館所儲前日附設博物實習科學生製出一切標本模型並現在所畜鳥獸製出之標本如有售出仍須造報並須每年登銷一次以備查考

第十節 本館售參觀券費售標本模型費現因本省財政支絀凡有收入均按月解繳財政廳金庫

若將來庫帑充裕應詳明如數存館以備添置物品之用

第五章 規則

第十一節 本館陳列之品各有類別不能互相混雜而紊秩序爰分爲六部如左

(甲)天產部 專陳列本省及各省各國之動物

植物礦物岩石化石等類或其主要之標本模型

(乙)歷史部 專陳列有關於本省或本國歷史

之風俗宗教武器戰利等之主要物品

(丙)美術部 專陳列本省及他處之建築彫刻

繪圖器物以及古今名人字畫金石古玩等類

(丁)工藝部 專陳列本省及外省外國主要之

陶磁器漆品鑄金木工染織刺繡

等之物品

(戊)教育部 專陳列本省各學校學生成績品

及各種教授用具等類物品

(己)科學部 專陳列主要之物理化學地質天

文地文數學農學工學醫學上之器械製品圖畫等品

第十二節 各種陳列物品須一一標籤繫說以便參觀者觸目了解

第十三節 本館所有陳列物品勿論購入捐入及節發寄送均按年編輯目錄一次載明號數名稱種類產地購入或捐入時日價值有無破壞等事以便紀理而資攷查

第十四節 本館陳列各品專供各界之參考一概不能借出

第十五節 本館陳列品中如有價值較昂以及奇異之物並須撮爲影相彙輯成帙以備有餘款時

精印行世俾資參攷

第十六節 本館所收古今名人字畫金石古玩等類俟收藏漸多時須另室陳列以備觀覽字畫一項並分別本省及外省外國另室陳列之

第十七節 本館鑄有（雲南博物館收藏書畫物品之章十三字）戳記一方凡所陳各品有可蓋用者均須一一加蓋於左方以示有所區別

第十八節 有欲捐贈本館品物者勿論多寡均掣付明據並即登報誌謝如價值在數百元以上者仍照圖書館捐書辦法詳請

政府給獎

第十九節 本館花木須參以植物學理督飭人役隨時灌溉培養其動物之飼養亦隨時注意照察並標籤註明以資參覽其有以特殊品物見贈者仍登報誌謝並考明其種類用途陳列之如願售賣者按物估價購入

第二十節 本館陳列物品除捐人徵取及飭發咨

送者外並須斟酌款項隨時收購以期日見擴張

第二十一節 有欲將家藏物品寄陳寄售本館者均填付收照為憑本館當注意保護惟自然之消耗缺損及他項意外之變遷致其品物遺失損壞者本館不任其咎

第二十二節 凡寄陳寄售之物品有欲更換修補及欲撤回者應將原付收照繳驗而後領取

以上陳列之規則

第二十三節 凡來館參觀之人須守本館之規則

第二十四節 本館場所較小若無限制必致擁擠而紊秩序因仿照他省辦法每一參觀券售銅元二枚軍人學生以制服來者減售銅元一枚以期有所限制而清流品

第二十五節 本館訂以星期一、二日為女賓參觀之期星期三、四、五、六及星期日為男賓參觀之期

第二十六節 凡參觀者須於本館售票處購券入

門後將券持驗出門時交與收券者惟帶有永遠

入場券者出入門時祇照驗而已概不取費如各

學校軍隊以全體來參觀須於先二日知會經本

館定期允許者亦不取費

第二十七節 本館每日定午前十一點鐘開館午

後四點鐘停止售券五點鐘閉館

第二十八節 凡參觀之人不得攜帶包袱笨重物

件以及雀籠犬畜等類其有攜帶以上各物者入

門時須將該件暫寄售券處出門時再為持去

第二十九節 凡參觀之人欲購買陳列物品者應

指明某類某物向經管人商訂明白先交全價而

後約期取物其非賣品概不出售

第三十節 凡參觀之人欲究詢陳列品物之用法

及其出產地者經理之人須盡心指授惟問者不

得任意責難以耽擱經理之時間

第三十一節 凡參觀之人須循守規則不得損壞

陳列物品及各函架與各窗門玻璃等件如有損

壞者照按價賠償

第三十二節 凡參觀之人不得傷折花木鳥獸及

一切器物違者議賠

第三十三節 凡參觀之人不得在陳列室內吸煙

及隨意痰唾於地本館設有痰盂請小心注意

第三十四節 凡瘋癲等疾或酒醉者不許入館

以上參觀之規則

第三十五節 本館陳列各室經管司事每日須督

率分派該室人役潔掃拂拭一次一切物品器具

每一星期須拂拭一次以除積垢其花木鳥獸經

管人亦須呼喚夫役隨時照應之

第三十六節 凡各陳列品之標籤說明如有模糊

不明者經管人須隨時更換之

第三十七節 凡陳列室內一應函架如有破壞不

能再用者經管人須向庶務處聲明另行製備

第三十八節 凡陳列物品不論購入捐入寄陳寄

售經管人務須隨時登記每一月或半月清理一次以防損失致干賠咎

第三十九節 凡寄陳寄售之物經管人於其來寄

時須逐一查驗有無殘缺當面註明收執之內以防意外枝節

第四十節 每日閉館時經管人於各陳列室內須

細心檢查一過以免有失於關鎖及其他不虞之事夜間並須糾察更役認真巡視倘有不聽呼喚任意偷惰者得向庶務處言明轉陳館長斥退之

以上管理之規則

第六章 休息

第四十一節 本館休息日期仍照圖書館定章一

律辦理

第七章 禁約

第四十二節 本館辦公人役請假辦法及每日辦公時刻均照圖書館定章一律辦理

第四十三節 本館物品甚多責任亦大經管司事務須輪流住宿以專責成夫役則一律常川住宿

第四十四節 各陳列室於參觀時間經管人須認真看護不得擅離倘有損失等事除自行設法賠補外應再陳由館長查核分別輕重辦理

第四十五節 各陳列室內勿論司事夫役均一律禁止吸煙咳唾必于孟內

第八章 附則

第四十六節 本館章程經此次修訂後如有未盡事宜可隨時增改之

圖書館售書處規則

第一條 本館售書處及第一二三分售處一切事務均歸管書員稟承館長之命並商同本館庶務員辦理

員辦理

員辦理

員辦理

第二條 本館所有應售書籍碑帖及原教科書書處各書籍均併交售書員管理

第三條 本館售書處及第一二三分售處一切出入賬務由管書員經理按月彙請館長查核分別轉報

第四條 本館售書處及第一二三分售處所有經理司役等售書員須隨時考查如有不盡職情事須報請館長查核分別辦理

第五條 凡關於售書一切文件均由售書員會同文牘員擬辦

第六條 凡添辦刊印書籍以及保存版片均由售書員商同庶務員辦理并請館長查核施行

第七條 本館售書處售出書籍碑帖由本館經理人辦理但售獲書價須隨時交由售書員查收登記

第八條 第一二三分售處應售書籍碑帖由本館

售書處發交數部此數部售楚特即將售價彙交售書員查收再照發書本館售書處暨第一分售處書籍較多經手人每月須將管收除存四項列表備查其二三分售處每月亦應將所有發書按月清點一次以免遺失錯誤

第九條 本館售書處及第一二三分售處經理人對於本館發交書籍碑帖遇有購者不得藉故不售並不得於定價外任意增減分釐違背館章

第十條 本館售書處及第一二三分售處所售書籍碑帖不能賒欠如有任意賒欠惟經手人是問本館概不承認

第十一條 本館售書處及第一二三分售處所有書籍碑帖均照章每屆半年登銷一次彙請轉報省公署查核備案

第十二條 本規則自十月一日實行其有未盡事宜隨時斟酌辦理

雲南圖書館特別閱覽規則

- 一 本館藏書每種部數無多僅供日行閱覽之用特於館內增設特別閱覽室二處專供各機關各團體以及各界人員調查參觀
- 一 凡各機關各團體各界人員有欲入室調查閱覽者須經各機關各團體之委派或介紹方可
- 一 每日閱覽時間以自午前九時起至午後五時止為限逾時恕不招待
- 一 所有書報凡係指定閱覽者零本整部均隨到隨取或抄或閱須在室內不能攜出
- 一 凡取閱或抄錄之書報須認真保護不得割頁裁圖損毀污漬以重公益
- 一 室內仍照普通閱覽室不得任意吸煙吐痰以重衛生而免危險
- 一 自特別閱覽室設備以後本館所有一切書報即不再借出外以免妨碍參觀

雲南圖書館博物館租借船亭暫定規約

- 一 本館因經費支絀暫將船亭一部分隨時租借各機關各界宴會即以收入租金作為添置器物培修屋宇費用
- 一 凡租船亭一日者收費貳元五角半日者收費貳元其已設有閱書報室地方不在此內
- 一 租賃手續仍照前南城外公園富春亭辦法凡租者須於先三日到館將費繳納掣取收單以作憑證但所租日期如已有人在先租定即希改日以免衝突
- 一 船亭內一切陳設棹橈電燈等均由館預備惟茶水及其他用具則請租者自理
- 一 船亭四圍及館中各處花木租者均須愛護勿得損傷
- 一 船亭本清幽處所又係公務機關凡一切遊戲及俗事等務請屏絕

-
- 一 如有租船亭宴女客者亦可但不能與男客同日
 - 一 凡各機關各團體有爲公益事項借船亭開會而非宴樂者不收租金惟茶水各項仍請自備
 - 一 船亭屋宇只能安設四席或五席租者須先通知以便預備過多恕不招待
 - 一 租者自携物件均請自爲照料如有損失等事本館概不負責
-

春

表 雲南圖書館博物館職員表

項 別		歷 任		現 任	
職 任	姓 名	籍 貫	職 任	姓 名	籍 貫
館 長	葉 瀚	浙江仁和人	館 長	趙 藩	雲南石屏
	孫 光 庭	雲南曲靖	副 館 長	袁 嘉 毅	雲南石屏
	秦 光 玉	雲南呈貢	庶 務 長	何 秉 智	
	施 汝 欽	雲南昆明	管理售書員	張 澍	雲南昆明
	趙 藩	雲南劍川	管理博物員	戴 承 祖	雲南曲靖
	蔣 谷	雲南昆明			
	山 雲 龍	雲南姚安			
提 調	朱 巖 清	雲南昆明			
稽 查 員	韋 紹 賢	雲南昆明			
管理印刷員	陳 汝 昌	雲南昆明			
檢 查 員	陳 价	雲南文山			

雲南圖書館物館一覽表

雲南圖書館一覽表

輯		刻		雲		南		叢		書					
秦光玉	錢用中	顧視高	蔣谷	袁嘉穀	張士麟	舒良弼	楊繼元	張殿甲	袁丕鈞	趙芹	趙震	何秉智	陳銘	孫允端	楊嘉猷
	雲南昆明	雲南昆明			雲南通海	雲南鶴慶	雲南劍川	雲南保山	雲南石屏	雲南劍川	雲南劍川		雲南劍川		雲南宜良

附記	收發紀錄員	趙文炳	雲南姚安
	探訪員	華世堯	雲南昆明
查表例附設博物實習科初本為博物陳列所辛亥博物館成立因改為科至民國三年八月二班學生畢業已停辦故無現任職員合併注明			

雲南圖書館博物館歷年入出經費總數表

年別	全年預算數	全年決算數	備考
清宣統元年	四、〇〇〇兩、〇〇〇厘	七三八兩、五六〇厘	查圖書館初辦時每月一百二十兩上列係自九月開辦至十二月入出經費之數
二年	五、〇〇〇、〇〇〇、	五、一五八、二〇六、	每月四百一十六兩餘博物陳列所經費併在內
三年	六、二一五、二九四、	六、三六五、一一二、	查上列係自正月至九月圖書館博物陳列所及博物館經費因民國光復改用銀元故本年只列至九月為止
辛亥光復夏歷十月至民元新歷六月	五、四四元、五九二厘、	五、三一二元、七三厘、	查上列係圖書館博物兩館及附設博物實習科經費因改會計年度自民元七月分起故將光復後夏歷六個半月及新歷六月分者另為列出以清界劃

雲南圖書館博物館一覽表

雲南圖書館第一覽表

民國元年度	九、五二六、八五〇、	七、九〇〇、元、一〇九厘、	查上列元年度係自元年七月至二年六月止以後依此類推
二年度	九、六二四、五八八、	九、七三三、元、八三六厘、	
三年度	八、一八〇、五三五、	七、九二九、元、七七八厘、	查本年度附設博物實習科停辦故經費較上年減少
四年度	五、七八〇、二八二、	五、一二四、元、〇五二厘、	查本年度因護國軍與核經費內自五年二月起六個月由館自行維持未領庫款
五年度	四、三八〇、六五〇、	四、三六七、〇二九、	
六年度	六、〇三〇、〇〇〇、	六、〇一七、七六、	查自六月八月份起每月領經費銀五百一十五元
七年度	六、一八〇、〇〇〇、	六、一八〇、〇〇〇、	
八年度	六、一八〇、〇〇〇、	六、一八〇、〇〇〇、	
九年度	六、一八〇、〇〇〇、	六、一八〇、〇〇〇、	
十年度	六、一八〇、〇〇〇、	六、一八〇、〇〇〇、	

附

記

- 一 附設博物實習科光復前為附設博物院陳列所每月開支一百數十兩光復後每月開支二百數十元均與圖書館經費併同領支故不另列
- 一 附設輯刻雲南叢書處自民國三八月開辦至十一年年底止係由特別款項故不另列辦理按月實銷實報并未分年請領故不另列
- 一 圖書館售書收入一項年約五六百元自民五十月始不扣抵領款作為輪轉印售書籍之用故不另列
- 一 博物館售參觀券收入一項年約七百餘元自民九二月始不扣抵領款作為臨時添購書物之用故不另列
- 一 本館第一售書分處(即原日官辦售書處)向不領支款項自民八八月開辦仍照向章自行收支故不另列
- 一 十一年度入出經費因決算為未完竣故只列至十年度為止合併注明

雲南圖書館歷年閱覽書報人數表

項別	年	別	全年	閱	書	報	總	數	備	考
清	宣統	元年	一千、八三四	人					圖書館於本年十月成立始閱書報	
	二	年	八、九四七							
	三	年	一六、三〇七							
民	國	元	一八、三九六						本年五月遷移舊樓署停閱書報一月	
	二	年	一八、三七六							
	三	年	一二、〇〇四							
	四	年	一五、七六九							
	五	年	一三、一九五							
	六	年	一一、四四七							
	七	年	一一、六二〇							
	八	年	六、九七七						本年八月至十二月遷河琴湖另行佈置未閱	
	九	年	一七、一七八							
	十	年	二二、〇二四							

雲南圖書館一覽表

雲南圖書館一覽表

第三閱報分書		第二閱報分書		第一閱報分書										
民國十年	民國九年	民國十年	民國九年	民國十一年	民國十年	民國九年	民國八年	民國七年	民國六年	民國五年	民國四年	民國三年	民國二年	民國十年
六、五一四、	六、八九四、	六、三五九、	八、五七三、	六、七七二、	五、八二九、	六、八八七、	一〇、二九九、	一一、八九二、	一五、五二八、	三、〇三四、	一六、七二八、	一三、一五一、	四、四三〇、	二一、八七二、
本年十月成立	本年十月成立	本年因三迤紳耆請還文廟地方即自九月停辦	本年十月成立										本年八月成立	

處	民國十一年	七、四五七、
第四	民國九年	一、〇九一、
閱書	十年	六、二九二、
報分	十一年	三、四九三、
處	十一年	三、四九三、
附	查圖書館定章所有本館及各閱書報分處均可按時入覽概不收費	
記		

雲南博物館歷年參觀博物人數表

年	別	全	年	參	觀	總	數	備	考
清宣統三年				六千	九三			本年七月成立開始參觀	
民國元年				四五	二一四			本年五月移設於糧署暫停參觀一月	
二年				五二	二八三				
三年				六一	〇八二				
四年				三九	一二九				

雲南圖書館一覽表

記	附	五	六	七	八	九	十	十一
	查博物館定章自開辦迄今均係購券入覽普通券每銅元二枚軍人學生券每銅元一枚所收券費已詳經費表中	五年	六年	七年	八年	九年	十年	十一年
		五二、一四一、	五七、六四一、	五〇、二四六、	二六、六五五、	四七、〇二三、	五七、六八一、	四九、五六二、
					本年八月至十二月遷回翠湖另佈置暫停參觀五			

初	編次	種	類	雲南圖書館書籍總數表
	經			一六千、五三五、卷
	史			五一、一二九、

附記	二編							編			
	合計	科	叢	集	子	史	經	合計	科	叢	
右表初二編書目經已印行故從畧列 約計萬卷尙未編定											
	八、八九〇、	二三六、	五五四、	三、〇四九、	一、六四五、	二、四八七、	九一九、	二三九、〇六〇、	六、六九八、	一六、一八四、	一三、九二五、
											三四、五八九、

雲南圖書館博物館一覽表

雲南博物館館物總數表

類	別件	數	備考
天	產	品	一、七九五、
歷	史	品	七二五、
美	術	品	二二六、
工	藝	品	二四五、
科	學	品	二二二、
教	育	品	七九〇、
金	石、銅	佛	四一、
書	畫、碑	帖	八八二、
合	計		四、九〇六、

此下項預皆滇省出品間有他省者亦屬少數

碑碣屬額明季及清初者銅佛則有宋代者三尊
書畫碑帖省內外俱收有印書畫以滇人者為多

查表列書物五十九件餘三員皆在昆明一區其餘參覽

附記

紀

事

紀事

清宣統元年七月提學司札委圖書科長葉瀚就翠

湖原日經正書院即今本館地方籌設書圖館

九月提學司委葉瀚爲館長朱敝清書記員章紹賢

爲稽查員並刊發鈐記

十月二日圖書館成立開始閱覽書報

十一月提學司委北京大學博物實習科畢業楊煦

康學文何秉智就館製備南洋賽會出品

二年一月葉館長辭職提學司照會孫光庭爲館長

二月遵照部章改館長爲監督書記員爲提調

三月前官書局各項書板移歸館儲添設管理印刷

員一員校印本省出版書籍以廣流傳

咨准就本館籌設博物陳列所以爲博物館之預

備先招學生一班定額十名肄習製造標本模型

圖畫二年畢業供膳宿由本館監督提調兼任總

協理委楊煦康學文何秉智充管理兼教員

四月取錄學生十名卽日上課

五月改建藏書樓前原有東西樓房爲左右宮樓上

下各十二間預備陳列博物

六月提學司先後委陳价爲本館檢查監修員

七月裁撤附設博物陳列所協理改設監學員

三年二月提學司先後委北京大學博物實習科畢

業尙烈羅家清充博物館籌備員並向各地方團

體徵集物品

七月二十日博物館成立男女賓分日購券參觀

九月光復學務處照會孫監督仍代理館長事務

孫館長改任民政司長軍府先後委秦光玉施汝

欽爲館長

附設博物陳列所改爲博物實習科原有學生慶

續授課

民國元年二月改委稽查員何秉智爲庶務員

軍府令本館縮小範圍裁撤館長一切事務暫由庶務員辦理

二年三月、政長復委秦光玉爲館長

四月軍府令本館尅日遷移舊糧道署辦理騰出地方組織陸軍偕行社

附設博物實習科學生名額不足由省添招十六名

五月遷移甫定省議會有於舊糧署設審判廳之提議當即請願阻止未成事實

六月修理完竣復行閱覽書報參觀博物

四月民政長令秦館長專任教育司圖書科長改委蔣谷爲館長

七月添設夜間閱報每日至午後六時至九時止

六月儲藏書籍板片房舍不敷本館恐致損壞特請就舊糧署四堂添建天樓八間

八月附設博物實習科學生畢業十名派充省外各中小學校教員

七月呈准就翠湖海心亭籌設第一閱書報分處即於八月十一日成立

九月附設博物實習科續招學生一班增額爲四十一名半由省城招收半由各縣選送仍定二年畢業不供膳費

十二月呈准於南城外公園富春亭設第二閱書報分處嗣因財政司延不撥交地方未果設立

十一月軍府聘趙藩爲館長旋赴國會館務仍暫由庶務員辦理

三年二月附設博物實習科監學孫允端另有差委遺額裁撤

三月政府議設滇中觀察使署令館將舊糧署騰讓另於翠湖海心亭及鏡路公司所購空地籌建當以該處居湖中心潮濕過重不適館用等情呈復

三月政府議設滇中觀察使署令館將舊糧署騰讓另於翠湖海心亭及鏡路公司所購空地籌建當以該處居湖中心潮濕過重不適館用等情呈復

三月政府議設滇中觀察使署令館將舊糧署騰讓另於翠湖海心亭及鏡路公司所購空地籌建當以該處居湖中心潮濕過重不適館用等情呈復

三月政府議設滇中觀察使署令館將舊糧署騰讓另於翠湖海心亭及鏡路公司所購空地籌建當以該處居湖中心潮濕過重不適館用等情呈復

三月政府議設滇中觀察使署令館將舊糧署騰讓另於翠湖海心亭及鏡路公司所購空地籌建當以該處居湖中心潮濕過重不適館用等情呈復

三月政府議設滇中觀察使署令館將舊糧署騰讓另於翠湖海心亭及鏡路公司所購空地籌建當以該處居湖中心潮濕過重不適館用等情呈復

三月政府議設滇中觀察使署令館將舊糧署騰讓另於翠湖海心亭及鏡路公司所購空地籌建當以該處居湖中心潮濕過重不適館用等情呈復

三月政府議設滇中觀察使署令館將舊糧署騰讓另於翠湖海心亭及鏡路公司所購空地籌建當以該處居湖中心潮濕過重不適館用等情呈復

三月政府議設滇中觀察使署令館將舊糧署騰讓另於翠湖海心亭及鏡路公司所購空地籌建當以該處居湖中心潮濕過重不適館用等情呈復

三月政府議設滇中觀察使署令館將舊糧署騰讓另於翠湖海心亭及鏡路公司所購空地籌建當以該處居湖中心潮濕過重不適館用等情呈復

三月政府議設滇中觀察使署令館將舊糧署騰讓另於翠湖海心亭及鏡路公司所購空地籌建當以該處居湖中心潮濕過重不適館用等情呈復

旋准從緩辦理

七月附設博物實習科二班學生畢業二十四名派

回各縣服務因經費支絀即行停辦

八月唐將軍撥款萬元令於本館設處輯刻雲南叢

書先後聘委趙藩爲總纂陳榮昌爲名譽總纂由

雲龍周鍾嶽唐爾鏞爲總經理孫光庭李坤席聘

臣秦光玉顧視高錢用中蔣谷嘉嘉穀張士麟舒

良弼爲編纂審查員何秉智趙芹趙震趙文炳陳

銘孫允端華世堯充庶務文牘收發校對採訪各

職員

十月巡按使調蔣前長任內務科僉事委由雲龍爲

館長兼差未支俸薪

十二月以固始吳其濬所著植物名目圖考於滇中

物產頗有關係特請印行用供考證

四年四月本館書目初編輯成內容分經史子集叢

書科學六部七十類共書十三萬餘卷

五月本館事務日漸殷繁舊日章程多不適用因酌

量現時情形另行增改名曰修訂雲南圖書博物

館章程並詳請核准備案

五年二月本省護國軍興各機關經費均須核減本

館自請由二月分起不領經費自行設法維持將

全館員役薪工酌減二成管理印刷員事務較簡

裁撤

五月呈請軍都督府徵求陸涼縣出土東晉殘石運

館保存嗣以石量過重未能運送來省已由縣紳

保管

雲南叢書刊成二十餘種

七月唐都督收購昆明李厚安太史舊藏書畫物品

九十種歸館保存

八月由館長因軍府秘書長事繁清准變通仍照元

二年例所有公牘文件用庶務員名義辦理遇有

重要事件仍由館長示辦

十二月附設輯刻雲南叢書處因經費不敷所有職員夫馬筆墨新津等費概行停止只留設校對員一員刊印事務暫歸本館辦理

六年一月省署令發學術批評處支餘存銀一千四百餘元刊刻呂子全書

九月文廟尊經閣舊藏本省省府志書板片多種交館保存印行

省署委何秉智兼充臨時校對員袁丕鈞充輯刻雲南叢書處覆核員

十二月雲南叢書續刊成二十種

七年一月昆明縣知事謝象離將徵獲楊升庵先生所用竹枝裝匣交館陳列

四月唐總裁復聘趙藩爲館長兼任輯刻雲南叢書處總經理

五月函准將本館每月經費支除自四月分起撥刊雲南叢書

八月趙館長代表赴粵館務委庶務員何秉智代理行拆館長月俸七十元按月撥交叢書處作爲刊刻費用

十一月省署函知翠湖年久荒蕪業由公家籌款收購田畝改建翠湖公園并於近湖地方建設圖書博物館騰出舊糧署另作區處

十二月雲南叢書續刊成四十餘種

八年三月本館徵集之明憲帝(即建文)所御製綵由武定縣知事呈送省署發館陳列

本館因舊糧署騰出時濱開關市街舊植柏樹大者五株勢難保留請准由翠湖公園工程處代爲招商拍賣得價作爲購置書物刊刻叢書之用

六月政府議定本館遷回翠湖之陸軍儲行社及龍神祠地方(即清宣統元年本館原設處所)

七月省署函將教育科所辦售書處歸併本館辦理接管後即改爲本館第一售書分處原設管理員

張澍改委爲本館管理售書員

本館函准軍省兩署遷回翠湖地方照予立案嗣後不再撥作他項應用

八月原設海心亭第一閱書報分處移設文廟奎星樓下

九月函准添設文牘稽查員一員

十月就第一售書分處設第一閱書報分處將文廟所設第一閱書報分處改爲第二分處

十一月本館關於圖書館一部分修理工竣復行閱覽書報

十二月函准增設特別閱覽室

附設輯刻雲南叢書處雖經續撥款項仍屬支絀

因將校對員暫行停設其校書事仍暫歸本館辦理

九年一月函准於第一售書分處添建樓房一院明樓鋪面三間收入租息以充售書處開支費用

添設第三閱書報分處於南城外公園兼售書籍

二月函准添設警衛二名以資彈壓
博物館修理佈置完備復行參覽

四月附設輯刻雲南叢書處函聘楊繼元張殿甲爲名譽審查員

七月函准博物館男女賓同日參觀

八月函准添設管書員管理博物員各一員改委庶務員爲庶務長

省署函聘袁嘉穀爲副會長

十月添設第四閱書報分處於小東門外珍珠塘龍王廟內

本館增設婦及兒童覽室閱

十一月趙館長代表事竣回滇照常到館視事

十年一月文牘兼稽查員孫肇宗辭職遺額暫缺

二月函准市政公所商撥翠湖湖心亭作本館儲藏西書處

五月函准將館內船亭一部分聽人租賃宴樂

九月三迤紳耆請還文廟奎星樓下陳列禮樂器物

本館因將第二閱書報分處暫行停設

雲南叢書續刊成三十餘種

十一年九月徵集曲靖縣民金姓舊藏售出錢南園

撰書家譜歷時數月始由省署轉發到館別有始

末記一卷附錄於後

十一月管書員謝懷信辭職遺額暫缺管理博物員

顧怡另有差妾遺額請委第一閱書報分處經理

戴承祖充任

十二月函准將館存未銷多數舊書三百餘種照送

各縣地方一份以爲辦理圖書館或閱書報室之

用

雲南叢書初編計一百五十二種一千二百一十

二卷已先後出版一百三十二種其餘所收數十

種歸入二編亦已出版十種

公

續

公牘

清提學司詳擬籌設雲南圖書館請准

奏咨立案文 清宣統元年 月 日

爲詳請奏咨立案事竊維國家富強之原繫乎教育而教育普及之要端賴圖書環球各國咸以圖書之存亡爲文化之消長太西近世文明發生始於講明希臘古學而埃及人民愚且弱者則因回回教徒將其亞力山大港之藏書付諸焚如之故然則圖書之關乎民智詎不大哉我國古昔爲維持世道造就人材計無論官私均以廣儲圖籍爲要務官則有秘書天祿金匱石室私則有曹倉鄴架浩淵海迄我朝乾隆年間高宗純皇帝頒四庫全書於江浙兩省鎮江則建文宗閣揚州則建文匯閣杭州則建文瀾閣俾東南人士得有研求樸學之資故其時明經之士良史之才下及金石校勘之學罔不蠶起麟萃彬彬

一時斯亦可見圖書之有大助於文化已伏查學部頒定官制權限及教育會辦法均注意於圖書館又奏定分年籌備事宜摺內載宣統二年各省一律開辦圖書館是此館之設未可置爲緩圖邇來直隸山東陝西湖南江蘇等省業經先後設立滇省爲古梁州地數百年來其間人文蔚起著述亦多各書院所藏圖籍尙與腹省相埒洎乎咸同兵燹以後抱殘守缺學風衰歇幾難復其舊觀若不及早設立則轉瞬軌道交通恐致言論厯雜益敢離經畔道之漸將何以保國粹而開民智署司用是夙夜祇懼殷籌畫數月以來始有端倪現飭學務公所圖書科員紳籌辦圖書館一所將木科所存圖書暨兩級師範學堂所存原日經正五華育材三書院書籍移置其中以爲基礎再添購各種書報俾備觀覽名曰雲南圖書館惟藏儲必須擇地形勢尤貴適宜當茲公帑維艱不敢另請專款人興建築祇有酌量收併遷就騰挪

以資部署擬將方言學堂改辦高等學堂併設兩級師範學堂新建之堂舍內又將省會中學堂移入方言學堂舊有之堂舍內即以省會中學堂騰出之堂舍作為圖書館基地查該堂原係經正書院首枕陔山面臨翠海屋宇亦極開敞原有藏書樓數楹可為藏書之所樓下講堂齋舍亦足敷閱覽各室之用所需因辦暨常年購書等費現無的款應由學務公所支發各學堂節省經費項下核實提撥以濟急需惟是創辦伊始圖籍缺乏購置匪易若不兼收博採終難蔚成大觀茲擬仿照直隸省成案辦法凡各省官書局經官審定之圖書為坊間通行本所無者均乞憲台分別咨請每種賜送一份寄滇以為輸入文明之一助並先由署司酌擬章程三十六條謹繕具清摺二份呈請分別奏咨立案所有籌辦雲南圖書館各緣由理合具文詳請憲台俯賜查核批示祇遵為此具詳伏乞照詳施行須至詳者

咨呈提學司請籌設博物陳列所以為開辦博物館基礎文 清宣統二年二月二十日
為咨呈事宣統二年二月二十日奉貴司照會案查前奉護督憲沈 行准部電照四項教育按年豫擬籌備第一案曾經前署司郭分別議擬查表內宣統三年省會設博物館一所呈請核咨並奉批准各在案自應照案辦理惟滇處邊瘠博物館設備較難若不先期預備誠恐趕辦不及現擬於雲南圖書館內附設博物陳列所以為明年開辦博物館之豫備應請貴監督組織辦法以期早日觀成所需開辦費及常年費由圖書館豫算經費銀伍十兩項下酌撥以濟要需相應備文照會為此照會貴監督請類查照妥擬辦法見覆施行等由准此查博物一科範圍較廣而尤關於普通教育者厥惟動植礦物三種其植物當講形態構造生理分類功用動物當講形態構造生理習性特質分類功用礦物當講重要形象

成分性質分類功用凡教博物者在據實物標本得
真確之智識使適於日用生計及各項實業之用茲
准

貴司照會擬於圖書館內附設博物陳列所以備各
學堂直觀教育之補助且為開辦博物館之基礎自
係切要之圖詳應遵辦當經敝監督籌備一切以為
入手方針本所業務擬分三科一標本二模型三圖
畫招生分習供給膳費以二年畢業畢業後須在所
盡義務二年始准出所自營生業惟陳設必須擇地
形勢必貴適宜圖書館屋宇雖多除藏書樓及圖書
報室外大都湫隘且多潮濕不甚適用若另行擇地
建築需款浩繁去歲豫算此項之款無多勢難另籌
擬於圖書館大門內東偏空屋一院改修新式樓房
數楹四面開窗取其明淨軒爽透新鮮空氣風景亦
極幽勝用為陳列品物之所西偏空屋一院略加修
葺作為講堂及製造室之用現正繪圖飭匠估勘約

須營膳費銀壹千數百兩惟查上年豫算案表列本
年圖書館經費共伍千兩內劃貳千兩作博物陳列
所經費此項貳千兩僅敷開辦購造一切原料器具
用費其營膳費尙無着落擬由圖書館常年經費叁
千兩項下撥銀壹千兩以資挹注而圖書館內本年
暫不添購書籍除撥銀壹千兩外尙可勉強敷用似
此通融辦理連絡一氣互相補助於經濟不致困難
本所設總理一員由敝監督擔任義務不支薪水協
理一員擬請以本館提調兼充製造員三員查有京
師物實習科畢業生楊煦康學文何秉智等堪勝其
任應請分別照會委充以專責成茲擬試辦章程開
具清單呈請核閱所有籌辦博物陳列所各緣由相
應備文咨呈為此合咨貴司請鑒查核轉詳見覆施
行須至呈者

計咨呈清單二扣

右 咨 呈

提 學 司

附照會爲照會事案准貴監督咨呈籌擬附設博物陳列所以爲開辦博物館之預備並擬設總理一員由監督擔任不支薪水協理一員以本館提兼調任製造員三員查有京師博物實習科畢業生楊照康學文何秉智堪以委充管理員一員以製造員何秉智兼充擬章核轉專情一案當經由司核明詳奉督部堂李批詳及請摺均悉該監督所擬章程尙屬切要可行惟博物學爲實用之原故小學教科先博物而後理化所以使兒童心思入於實際易於體察而造物自然之妙亦是助其興趣中國三代後競尙文字詩騷草木蟲魚之意浸以亡失天地自然物產目前所見往往不知其名博物無書於是學校講解多譯自東人標本圖形多屬外國所產以之廣聞見則可若云實用貌不關涉矣滇省此次開辦博物陳列所自應多采

本省動植礦物以期有裨實用而滇省幅員遼闊物產豐富其珍奇瑰怪未經發洩者何可勝數若僅恃圖書館派人采集實恐所得無多應由勸學所總董及各學員隨時悉心調查並屬各學堂博物教員於假期率領多方采集取分類輸送然後令高等博物學者細加考驗既可備教科書之編入尤可爲工藝實業之取材實學致用富強之端切繫於此鑛物關係甚重尤應采集輸送各處鑛山地域並宜繪圖存置簿中仰該司迅即照會該監督將此條詳議辦法列入章程再由該司核覆通飭照辦餘均如詳辦理所有博物陳列所各員並即分別照會札委以專責成繳等因奉此除分別札委外相應照會貴監督希即查照兼任博物陳列所總理事務督飭各員認真經理並希將從批指示之條詳擬辦法列入章程陳咨司以便由司核覆通飭遵辦盼切須至照會者

計抄詳稿一件

右 照 會

圖書館監督兼博物陳列所總理內閣中書孫

呈學政司請轉詳核飭將舊糧署全部

撥給俾敷佈置文

民國元年五月九日

爲據實呈請轉詳事四月二十日奉令開民國元年四月二十九日奉軍政部函開都督與殷總長面告援川軍隊將歸欲組織一偕行社以爲陶鎔氣質聯絡感情之地其地方以現在之圖書館爲最宜擬請貴司明日即設法將圖書館遷移於糧道署或雲南總會勿誤特爲轉達等因奉此查圖書館兼設博物陳列所及博物實習科凡圖書報紙標本儀器及古字古畫等項之陳列所需房屋甚多加以滇中新舊所刻圖書版片皮藏該館而博物實習科學生亦未畢業若僅用糧署房屋尙屬不敷分佈應請將雲

南總會一併准給該館以便支配應用除呈覆外合亟令行仰該館庶務員即便遵照辦理並將遷移修膳等費核實具報請領勿違此令又於五月一日奉令開奉都督府令開現議設立陸軍偕行社察看地點以原設海子邊龍神祠側之圖書館爲最適當應將房舍騰出以便應用至圖書館即附入展覽會查有舊糧道署雲南總會內可以移置爲此令仰該司轉飭該館限一星期內將館中圖書及陳設各物品遷移該處以速爲要其館中器具可留供偕行社應用者應勿庸移往除另飭巡警局長前來查看外仰即會同遵照妥商辦理報查等因奉此合亟令行仰該庶務員即便依限辦理報查此令又於五月三日奉令開民國元年五月初二日奉軍政部批據本司呈覆遷移圖書館情形一案奉批如呈辦理仰即知照摘由批等因奉此令即令行仰該館庶務員即便遵照從速辦理毋違此令各等因奉此庶務業經

依限遷移并應將所給舊糧署及雲南總會各房屋少加修改以便皮藏書籍書板陳列物品及閱看書報並爲附設博物實習科講堂寢室之用然所有各房屋亦僅敷用並無多餘之者緣舊糧署層次雖四進概行無樓不甚適用屋簷甚深光綫不足而雲南總會光綫較佳祇正屋六間可供陳列之用且無窓扉亟須修理外有上下樓房一大間可爲實習科講堂之用旁雖有小屋數楹尙須修改始能爲寢室之用其他糧署西園牆內雖有平房十數間盡皆破濶統計舊糧署及雲南總會約有大小房屋連樓共八十餘間至舊日之圖書館地雖小均係樓房通計前後四圍共有大小房屋上一百二十餘間兩相比較是舊糧署不及舊日圖書館可見矣乃昨巡警局長吳面告原議僅給圖書館以雲南總會各屋至舊糧署則認爲展覽所之用再請請求又指舊糧署之三堂四堂歸圖書館及博物館暨博物實習科應

用其糧署之二堂大堂及二門大門各屋即歸展覽所應用等因庶務再四籌思圖書館博物館及附設博物實習科事屬三項未可混雜若以巡警局長所指定各屋計之糧署四堂皮藏書籍西耳房皮藏書板東耳房及雲南總會之正屋及過廳暫定爲陳列室之用博物實習科則以雲南總會內樓房一大間作爲講堂寢室則以旁之小屋改之其糧署之三堂則爲管理員及經理司事住屋並爲安置器物之所此外閱書報室及陳列字畫各處即無房屋況際此財政支絀若另行建築則需款甚多應請仍照前令將留爲展覽會各屋一併給與以便少加修葺應用至展覽所則舊日衙署尙多即請另尋地點理合具

文呈請司長俯賜查核轉詳毋任禱切盼切之至此
呈學政司長 李

陳

庶務員何秉智

附學政司批令

民國元年五月十七奉軍政部批據本司呈報圖書館遵令移設舊日糧署房屋不敷請將巡警局留作展覽所之二堂等處一併給與該館一案奉批如文照准繳等因奉此合亟令仰該館庶務員即便遵照辦理毋違此令

呈學政司請加添夜間閱報文
民國元年七月二十日

呈查圖書館定章所有館中購置各種書報於日間任人閱看原為普及社會教育起見現在民國肇造社會教育在所當重而社會教育又以工商界為尤重查每日來館閱看書報者均為軍學警各界之人士商界限于生計每日十人中祇一二人而已本館為社會教育機關自當力求進行現在地居中樞發達可必不過月耗電燈費七元二角茶水費一二元而看管人役又不格外添設即可辦理夜間閱看書報之事庶務以所費無多且係公益故敢量力舉辦惟因夜間取置不便儘添閱報章如有發達當再逐

漸擴充所有本館加添夜間閱報各緣由及夜間閱報簡章一紙理合備文呈報司長俯賜查核備案再每晚來館閱報人數仍登記號簿逐日勾稽至月終與日間閱書報人數同彙呈報令併聲明此呈
學政司司長李

庶務何秉智

附學政司批

呈及簡章均悉現在共和雖已成立而國民之缺點尚多日非推廣社會教育不足以資補助該庶務於圖書博物館極力經營熱忱已堪嘉許茲復增加夜間閱報辦法俾日間出而服務者不致向隅法良意美本司實深欣慰惟事屬創舉凡稽查出入以及燈室茶灶等均宜嚴飭司事各役認真照料勿稍疎忽切切摘出批簡章存

呈民政長奉令籌設海心亭第一閱書報分處并擬定簡章請查核定遵文

民國二年七月 日

爲呈覆事案奉

鈞署訓令第二十五號開教育司案呈查圖書館之設就其性能範圍而加以區別通例分爲培養學者與教育國民二種省會現設之圖書館既性能範圍雖未確定然當此共利開幕公民知識甚苦缺乏自不能不於教育國民一方面特加注意該館僻處一隅不能盡人入覽應再分設閱書報處以便啟鑰而期普及茲查有城內之海心亭游人頗衆正宜利用機會實施通俗教育如能於該處分設一閱書報所購置通俗圖書及新聞紙等以供游人閱覽匪惟可以增進國民常識並可於社會風紀上獲其維持之益應即由該館長妥籌辦理擬定簡章呈核並將開辦日期預擬具覆除令知省會警察廳暨昆明縣知事外仰即遵照等因奉此遵即派員前往查看其中魚樓三間尙屬可用惟窓門頂棚牆壁等處均須加

八

修改約需工料銀元貳拾餘元應需棹檣器物除長棹等件由館挪用外其餘尙須添備約需費五十餘元擬請於本館八月分領款內撥節項下開支其每月應須需經費照現擬簡章須設司事一人雜役一名筆墨茶炭燈油簿籍等項及應購設之書籍報紙統共月約需經費銀元六十餘元亦請由本館每日領款撥節項下開支不再請款現已雇工修理尅日告竣擬於新曆八月十一日成立以副鈞署啟牘民智之盛意所有奉令妥籌分設閱書報處各辦法及擬就簡章是否有當理合備文一併呈請鈞署查核指令祇遵辦理施行謹呈

民政長羅

館長蔣 谷

附民政長指令

令圖書館館長蔣 谷

教育司會財政司案呈據該館長呈覆奉令妥籌

分設閱書報處各辦法并擬就簡章請查核指令

民國三年四月十四日

祇遵等情前來查該館長所籌各種辦法及擬定簡章均屬妥協所需修樓及備物費柒拾餘元每月經常費陸拾餘元支消亦尙核實應准照所請由該館撙節項下開支惟查圖書館及分設閱書報處均爲實施社會教育之地應隨時探知社會心之趨向以爲購置圖書迎機誘導之豫備製訂入場券時須於閱書人名下詳註男女職業年齡書目等項每屆年終比較統計一次藉以探知圖書之性質種類與閱書人之性質種類之比例差率則圖書增減分配之量即適應於社會心理之向背以爲衡俾來日所備圖書皆切於實用尤於經濟教育兩有裨益除指令審計廳查照備案外仰該館長即便遵照辦理此令

呈覆民政長陳明海心亭及對面公地

不宜建設圖書博物館文

爲呈覆事案奉鈞署訓令第一百六十八號令開政務會議決將現在本館騰讓作演中觀察使署將本館移設海心亭並飭詳晰規畫建爲洋式樓房繪圖具說呈覆核奪等因一案奉此自應遵辦惟地址問題尙有應加研究者就海心亭論以之建築水族館植物園之屬爲博物館之一部洵爲至當不易若以之建築藏書樓博物陳列室則地在湖心四面皆水空氣溫度太高適足以損圖書博物之壽大凡水分接觸之物易致彫喪剝蝕殆爲有目者所共見故建藏書樓博物陳列室於此與保存圖書博物之義不啻相背而馳實爲絕對不宜就本館現有書物論爲數雖屬甚微然冊籍近二萬以上博物之部美術歷史動植礦各類多者或數百事少亦數十事而書版一項爲數且百數十種就中鄉先正遺集舊槧居數十種是區區者固古人心血之所貫注而常其靈爽

以憑之者南中文物斯爲僅有保護維持公共有責

焉可不鄭重視之茲署於財政蹙竭之秋猶且籌撥

鉅款訓令建築洋式樓房一新本館面目以壯文明

觀瞻此種美意尤不敢草率將事不僅垂諸久遠且

以嘉惠後來館長一再思維不能不呈請鈞署另擇

爽塏適宜之地俾足以規永久其海心亭及對面公

地或即撥作本館附屬水族館植物園之類抑尤有

請者本館繁重較他項公署不同實不宜數數轉徙

辛亥播遷一次損害已多此次呈請另擇善地尤望

鈞署詳加斟酌務期克免於第三次之播遷嘗聞英

倫有第十四祺所建之圖書館羅馬有第十一祺所

建之圖書館至今或數百年或且千年猶尙無恙而

國際公法稱占領敵國土地凡圖書館博物館不加侵

害殆其館址所在別有地歟甚艷羨之奉令前因理

合呈請鈞署核辦理謹呈

雲南民政長李

館長蔣 谷

詳 將軍兼巡按使呈報輯刻雲南叢

書處成立日期文 民國三年八月二十六日

詳報輯刻雲南叢書處開辦日期並簡章辦法清摺

查核示遵事案照本處昨經公同集議定期開會函

陳核奪在案茲已于民國三年八月二十日成立並

將簡章及一切應行辦法公同擬定理合一併具文

詳請衡核示遵辦理謹詳

開武將軍督理雲南軍務兼署雲南巡按使唐

輯刻雲南叢書處總經理由雲龍等

詳詳清摺一扣

函各縣地方請代搜集鄉先正遺著以

備輯刊公啓 民國三年九月 日

敬啟者近世各省叢書之刻所以網羅文獻敬恭桑

梓用意至佳比者吾滇莫如將軍慨然提倡輯刻雲

南叢書籌集鉅款刻期從事當大陸滄桑之後正斯

文絕續之交彭閣先民餉遺後學非曰豪與實爲要圖除已由將軍令飭各屬官紳徵書彙送以備選輯外某等猥以謏陋供役鉛槧輯刻綱要義合函陳一斷限時代可綜歷朝著述專收演產一書因統以經史子集四項列以刻木鈔本兩種徵送隨到先付審查完美者即畀棗梨駁雜者量爲甄采其收入板片潛德之幽光專爲先正待蓋棺而論定不及生存臚此大凡仰惟照察所望長官提掣賢士搜牢翁羽應聲完茲盛業無任翹跂之至右啟
某某先生鑒

輯刻雲南叢書處公啟

輯刻雲南叢書處徵集鄉先正遺著啓

事民國三年九月 日

夫十步之內必有芳草十室之色豈無忠信滇雖邊鄙代有宗工喪亂迭更焚燬披佚先正典籍十不一傳得將軍唐公乃撥給專款用以網羅蒐集分別部

雲南圖書館一覽 公啟

居枌榆文憲彙爲叢刻於是有輯刻雲南叢書之設是舉也豈惟表章名德沾溉後來蓋將以保存國學維持風教文運來復其在斯乎而且萃耆舊之緒論則一方之利病以及風土人情不趨畢集革新須政或可奉爲考鏡之資而異日者儒林文苑之英彥宏修述之大業亦得取材於是免杞宋無徵之慨是書集刻惡容緩也某等猥以謏陋承乏槩除已請巡按使署通飭各屬及由本處致函各地方官紳徵書送處審查輯刻外誠恐徵求未廣缺漏或多尙冀省內外收藏名家及先正子孫藏有遺稿者出其所珍或大雅君子不恤搜求之勞爲之訪求尤所忻願統望寄送本處無任企候徵書條例著於後方

一凡鄉先正遺著無論何類著作不拘時代均應徵集

一凡鄉先正遺著無論原稿鈔本或刻本而板無存者均應徵集

一凡鄉先正遺著刻木板尙存者亦應徵集推板片

願議價須俟木書審查合格始能發給

一寄送到本處書稿隨付審查完美者付刻駁雜者量爲甄采付刻

一書稿原本不願割愛者請於寄送時聲明刻本告成原璧奉還其願捐者刻後概將願本歸省垣圖書館儲藏仍將刊本若干部奉贈

一寄送鄉先正遺書時請將收藏家姓名開載或並訪求

者姓名開載亦得將來必列入本書叙跋或提要以揚盛

誼

一寄送書籍時期以民國三年八月至十二月底爲

限

一寄送地址雲南省城內圖書館附設輯刻雲南叢

書處

輯刻雲南叢書處謹啟

詳巡按使請查核本館所擬書目初編

樣本俾便付印文 民國四年五月三十日

詳爲造送書目樣本請查核示遵事案查前奉鈞署飭准教育部咨調取本館書目一案當經詳請轉咨在案茲已由館長參照前清四庫書目提要安定格式名曰雲南圖書館書目初編分部亦曰經曰史曰子曰集曰叢書曰科學繫以類屬詳晰記注藉使考查而資紀理業飭本館庶務員查照檔案彙草復經館長再四考覈已陸續成稿惟茲事係屬創舉本省典籍所闕誠恐一人之識解有限不足以昭詳覈而垂諸永久特飭另繕樣本一份具文詳請鑒核示遵以便付印一俟成書再爲詳請轉咨辦理謹詳雲南巡按使任

圖書博物館長由雲龍

計詳書目樣本 份

附巡按使公署批

詳及樣本均悉所擬格式尙屬詳覈應准如文辦

理仰卽遵照此批

詳巡按使署陳送修訂圖書博物館暨

閱書報室章程請查核文

民國四年六月三日

詳爲修訂圖書博物館暨閱書報室章程詳請查核示遵事查本館向日所定章程多係開辦時情形迄今數年已不適用應亟修改以利遵循又查本館每日閱看報人數雖日有增加但邇來游戲之事日盛日新俗尙荒嬉士習遊惰羣相效尤舉至可寶貴之日力盡拋棄於冥冥之中以此而欲教育之普及常識之增進不綦難矣館長爰於章程之內增訂參閱書報新法數條以爲提倡之方庶期中等社會之人徐轉其趨向而咸知乘時讀好學留心時局似於社會教育不無補助是否有當當將修訂本館暨閱書報室章程一份具文詳請 該公遵照施行謹詳雲南巡按使

計詳修訂圖書博物館章程一份

附巡按使公署批

詳悉所陳修訂圖書博物館及閱書報分處各章程尙屬周妥應准照辦仰卽知照此批

本館代表袁館長徵滇人著述彙入清史

原啓 民國五年一月 日

蓋聞龍躡纂述探百二十國之寶書馬史編摩萃三千餘年之譜牒胡盧秘本志略采自向歆轅車遺編體例沿于華謝祭豐城之劍氣奮元菟稗乘之編睡禍水于披香君實取外傳之語將欲網羅一代斟酌三途必使蘭臺芸館皆入掌收玉枕石函咸歸囊括而後合九金而鑄鼎集百衲以名琴本木元元不固於尺咫筆筆節削庶協于公論也漢自莊躡開基長通著作唐使布燮僅載萬花錦繡之編明詩愈光且遺正史文苑之傳雲裔語錄不入儒林木青世家空有詩集追懷往事良足喟然今以天南末材冀北混

圖書博物館 長山雲龍

跡參營輪輅恐誤權衡既發柱下之藏兼訪名山之
詞敢獻書之路擬法開皇搜秘典之珍有同洪武按
圖而求金馬訪志而譯玄峯錫比百朋事分二等其
或煌煌名著炳炳藝林六丁下取金薤無傳二酉久
探玄珠難獲冬官佚典漢藩求以千金左氏殘經周
文珍其一字指名而購重價斯酬此一等也若夫淮
南鴻寶久秘枕中王氏論衡曾儲帳底鄭所南鐵函
之籍忽出人間元遺山野中之亭博徵國故並可收
諸乙部寄以庚郵或採其事蹟備為信史之材或錄
其書名廣列藝文之志雖無一字一縑之報亦為徵
文徵獻之資此又一等也懸茲二格敬告三迤名山
應有藏書藝苑豈無同調所望和沿學士積石名家
琳琅并出揆奎壁以騰輝玉宇紛來寫鴻都之闡溢
庶使五雲日月同爭復且之光從茲萬古山河共拜
仁人之賜

令准督軍行營復電本館館長代表赴

粵館務委庶務員代理行拆文

民國七年九月三日

為令知事案准督軍行營復電開貴館長赴粵代表
所有館長及叢書處總經理職務應准以該館庶務
兼會計員何秉習代理行拆其館長月薪銀七十元
並准暫時停止添作刊書之費等由准此除咨請軍
署轉咨省長公署外合行令仰該員即便遵照切切
此令

趙藩

呈省署奉令委代理館長行拆請祈查

核備案文 民國七年九月七日

呈為呈請查核備案事案奉

軍府總裁雲南省軍代表趙訓令第一號開案准督
軍行營復電開貴館長赴粵代表 云云見 此令等因
奉此理合呈請鈞署查核備案謹呈 前文

雲南督軍兼省長唐

圖書博物館庶務員兼輯刻 何秉智
雲南叢書處庶務會計員

函軍署請將本館遷回翠湖陸軍偕行
社及龍神廟地方准予立案不再撥作
他項應用文 民國八年七月三日

敬啟者竊查圖書館博物館之設一以增進公眾之
智識一以補助直觀之教育關係至為重大所在地
點尤必面積宏敞風景清幽謀定後動永無變更東
西洋各國大抵皆然溯吾滇于前清宣統元年倡設
圖書館其地點初而寶線街雙公館次而南城梗鹽
政公所再次而鹽龍祠屢經變議始建於九龍池之
舊日經正書院雖房屋湫隘而風景尚為清幽幾費
經營稍具基礎繼於宣統三年并設博物館一所於
其中爾時雖經費拮据仍竭力籌畫添建東西兩
樓以為陳列儲藏書物之計光復後亦仍其舊方期
永久于此藉事擴張迨民國元年五月辦理陸軍偕

行社奉前都督府令飭本館即日騰遷設舊日糧
道署地勢房舍均不適宜且所損失亦頗不少計自
移設迄今已歷八稔中間如議分設展覽會讓設滇
中道署審判廳等雖未成爲事實本館進行究多妨
碍蓋以一省之大僅此一館其於社會文化通俗教育
已屬其體而地點動搖發達難期邇者奉 鈞座 督軍 令籌
建翠湖公園并令陸軍偕行社移設水月軒地方騰
出陸軍偕行社及龍神廟兩處撥歸本館辦理業經
遵照在案惟是本館十餘年來兩次遷徙損失甚鉅
今既移回翠湖自應期以永久誠恐稍歷年所仍有
倡議變更者不獨本館有所未能且於 鈞座 督軍 一闕發
教育培植名勝之盛意實大相違背焉除函請 省長
署查核辦理外相應備函請祈查核立案并請轉令
所屬嗣後無論何項機關不得于本館地方有所需
求致令變遷則本館幸甚教育前途幸甚此致
雲南督軍唐

雲南督軍兼省長唐

館長趙藩

代行拆何秉智

附覆函

雲南省長公署公函 八年七月十日

逕啟者案准貴館長公函本館現奉令遷回翠湖
函著立案并轉飭所屬嗣後無論何項機關不得
於本館地方有所需求致令變遷等由准此查函
述各節自屬實情除由署立案并轉飭查照外租
應函覆貴館長查照此致

雲南圖書館館長趙

雲南督軍公署公函 八年七月十四日

案准貴處函請通令所屬機關以後對於圖書館博
物館此次遷定之陸軍偕行社及龍神廟兩處地
方不得有所需求致令變遷以培名勝庶期永久
請予立案等由准此應即照辦除通令駐省各軍

非機關一律遵照外相應函復請煩查照此致

雲南 書博物館

唐繼堯

函省署請於館中增設特別閱覽室文

民國八年十二月十八日

敬啟者竊圖書館之設原為啟牖民智促進文明自
非廣為提倡不為功惟查本館所藏書籍部數無多
僅足備日行閱覽之需若照章常用借出不惟顧此
失彼且有遺失凌亂之虞查他省圖書館辦法亦遇
各機關各團體參考書籍時或抄或閱均須到館概
不將書借出實為便利參覽慎重公物之一道茲本
館擬仿其例於原設普通閱覽室外再于藏書樓下
增設特別覽室二處專供各機關各團體以及各界
人員之調查閱覽所有書籍即不借出庶於文化前
途兩有裨益相應擬具規則七條函請鈞署查核如
荷允行并請發登政報藉得週知實沾公便此致

代理雲南省長周

館長趙 藩

代行拆何秉智

計送規則一份

附省長公署覆函

逕覆者案准貴館函開擬於原設普通閱覽室外再於藏書樓下增設特別閱覽室二處專供各機關各團體以及各界人員之調查參觀并擬具特別閱覽室規則七條等由准此查所擬規則七條爲便利參攷慎重公物起見自應如擬辦理除規則抄發公報照登外相應函覆貴館長查照此致雲南圖書博物館館長

函省署擬請博物館男女同日參觀文

九年六月十七日

敬啟者竊查博物館之設原爲開通民智促進文明實社會教育之一端即以補學校教育之所不逮而

一切施設尤貴普及故數年竭力整理以期收効於萬一但民智未開照應乏人凡來館參觀男女賓均分日售票冀免發生事故現在遷移翠湖地面既寬且設警衛而遠近來館參觀每多與定期相左致與望洋之嘆揆諸普及之旨抱憾殊多方今風氣漸開文明日進當提倡社交公開之時似可變通辦理刻擬男女同日售票參觀由警衛常川援巡監視自可無虞是否有當相應函請衛核如蒙允准即自七月一日起實行實叨公便此致雲南省長周

館長趙 藩

代行拆何秉智

附省長公署覆函

逕覆者案准貴館長函參觀博物館向係男女分日售票冀免發生事故現在遷移翠湖地面既寬擬變通辦理改爲男女同日售票參觀由警衛常

川援巡監視自七月一日實行請銜核等由准此
應即如擬辦理相應函請貴館長查照此致
圖書博物館館長

函省署報明代表事竣回滇到館視事

文九年十一月 日

敬啟者敝館長於民國七年八月奉令赴粵代表所
有館長及叢書處總經理職務請准以庶務兼會計
員何秉智代理行折其館長月薪七十元暫時停止
添作刊叢書之費當經咨請前軍署轉咨貴公署查
照并令該員遵照辦理各在案茲敝館長已先後辭
去代表及交通部務於十一月十八日返滇即據本
館庶務兼會計員何秉智呈請銷去代理行折兼差
並請轉函貴公署查照等情前來竊自奉命赴粵遵
令該代理今逾兩載本館及叢書一切事宜實其擘
畫非并有條而煩勞亦劇矣現敝館長既已返滇略
爲養息自應如其所請俾得稍節辛勞完我初心力

任網羅文獻除於十二月一日到館視事並准何庶
務員銷去兼差外相應併請查照備案此致
代理雲南百長周

館長兼總經理趙 藩

函教育廳擬具租賃本館船亭辦法并

規約請查核文民國十年五月二十日

敬啟者竊查本館內船亭地(即自在書室)自經修
理後水榭花竹實多佳趣凡省內外來遊者莫不極
口稱贊自應公開以供衆好故近日各機關各團體
借作宴客之所莫不立即允許惟是借用既多一切
器物日有缺損而本館經費異常支拙難於添補擬
自本年六月起限定船亭一部分凡有來宴會者概
取租賃辦法租一日者收費貳元伍角半日者收費
貳元每月可望稍有收入以爲添置器物培修屋宇
費用是於本館有裨補之助而在來者亦所樂從也
是否有當相應擬具暫定規約函請查核如蒙允准

即請呈咨

軍政各機關核照實沽公便此致

雲南教育廳廳長李

館長趙藩

副館長袁嘉穀

計函送暫定規約一份

附教育廳覆函

逕啟者准貴館來函擬將館內船亭取租賃辦法按日定數收納租金爲添置器具培修屋宇各項費用等由實於公家有濟於租者無礙所定規約亦屬可行自應照辦除刷印規約分別呈咨外相應函請貴館查照辦理此致

雲南圖書博物館館長

函教育司請將本館舊存各書發送各

縣地方一份以作辦理圖書館及閱書

報室基礎文 民國十一年十二月二十二日

雲南圖書博物館二覽 公啟

敬啟者竊查近今文明國家莫不注重教育普及然教育分學校社會二種而社會教育爲尤重滇省僻處西南風氣晚開自光復而後學校教育固已日新月異至於社會教育各地猶有未曾舉辦者溯厥原因大都苦於經費無着書物難購或士夫學子工商百業亦多不以閱覽書報增進常識爲事殊與近世潮流不合本館以職責所在謹就力所能及者籌謀補益之方查本館舊存難于消受各書數在四百餘十種每種亦有數十百或數千部以上者雖一再減價發行所售仍屬無多曾經抽出每屆半年另冊造報一次在案若仍聽其常此閣置無非徒飽蠹蠹歸諸烏有亦殊可惜茲擬將此項存書變通分爲辦法兩種（一）請按照所有存書種類支配每縣及各行政地方均各發一份以作辦理圖書館及閱書報室基礎其書即請令由各地地方官託人來館照取寄回發交地方備用一俟送畢再由本館造冊報請

核銷(二)請將上項存書提出多數者十餘種以二冊或二冊者爲限於夏歷正月初一二三等日凡到館及各分處閱看書報者均各贈給一種其以前閱看書報爲時在五日以上者並請查明底冊均各贈給一二種以資倡導凡贈給各書面上均刊印雲南圖書館閱看書報贈品字樣用示區別計送若干仍由館造冊報請核銷以上辦法係屬移無用爲有用而於文化前途實多利賴是否有當相應抄錄底冊函請查核如荷允准即分別函令遵辦實緝公誼此致雲南教育司司長

館長趙藩

副館長袁嘉毅

計送底冊二本

附教育廳覆函

逕啟者案准貴館函內開查本館舊存難於銷售各書其數在四百餘十種每種亦有數十數百或

千部以上者雖一再減價發行所售仍屬無多曾經抽出每屆半年另冊造報一次在案若仍聽其長此閣置無非徒飽蟬蠹歸諸烏有亦殊爲可惜茲擬將此項存書變通分爲辦法兩種一請按照所有存書種類支配每縣及各行政地方均各發送一份以作辦理圖書館及閱書報室基礎其書即請令由各地地方官託人來館照取寄回發交地方備用一俟送畢再由本館造冊報請核銷二請將上項存書提出多數者十餘種以一冊或二冊者爲限於夏曆正月初一二三等日凡到館及各分處閱看書報者均各贈給一種其以前閱看書報爲時在五日以上者并請查明底冊均各贈給三種以資倡導凡贈給各書面上均刊印雲南圖書館閱看書報贈品字樣用示區別計送若干仍由館造冊報請核銷以上辦法係屬移無用爲有用而于文化前途實多利賴是否有當相應抄錄

底冊函請查核如荷允准祈分別函令遵辦計送
底冊二本等由准此查館內舊存難銷各書種數
既多銷售困難長此閑置自屬可惜所擬將此項
存書變通分爲辦法兩種均係爲流通書籍補助
社會教育起見應准如擬分別照辦即由司通令
各縣知事及行政員遵照托人來館照取寄回發
交地方備用除底冊存查并通令遵辦外相應函
請查照辦理此致

圖書博物館 館長 趙長
副館長 袁

雲南圖書博物館一覽
公版

三三

附

錄

附錄

雲南唐省長捐費收還錢南園先生譔 書家譜一卷歸圖書館永藏始末記

昆明錢南園先生譔書錢氏族譜言行紀錄一卷都二十六篇舊藏先生成風曲培余氏家中歷時最久尙能保全泊入民國本館曾以鄉先正遺著墨蹟關係典獻先生此書亦經徵過惟彼時余氏子孫猶珍若拱璧不肯輕易示人其不售出更可表見

穆教員南 係由曲函可證

靖第三師校穆教員虎臣代爲抄錄一通寄來刊附先生遺集之末初不料此書竟於上年有金氏子孫名紅藩者爲僧定禮誘惑以一百六十元再與師校英文教員陳蕊之（即陳伯芳）交涉尙未清楚而靖縣十一月十九日致本館函文可證即交其弟携來省中將有轉寄於外之風說至上年八月間本館訪悉其事乃託顧君仰山秦君鏡堂借出其書並商其家屬讓歸公家保存一切費用照數籌還此蓋滇人士之公意不欲此書私諸一人以至於展轉散佚也乃陳氏家屬視同奇貨堅不肯予託詢其兄所贖遂亦當衆還之於是周運使致函師校謝校長本館亦函曲靖縣尹知事均以最禮義最和平之主張向陳氏商榷無如陳氏不諒斯旨尹知事亦不負責僅以一紙空文希圖搪塞而陳氏又復飾詞愛敬頗賢尤多不近人情之語即謝校長復函亦

雲南圖書館一覽 附錄

但云可以歸公並無切實讓交辦法本館恐茲事終無結果不幸竟致播越於外則滇人士將更非責本館辦理不善者不得已始有函請今

省長唐公核辦之舉至省署分令曲靖縣昆明市政公所及電上海富滇銀行經理費力亦頗不少嗣經昆明市政公所遵令委派幹員設法將此書墊款三百元收回呈請查閱轉發當蒙

省長捐廉歸墊將書發館保存本館現已付工精裱裝池不日即可參覽此其間似亦先生靈爽有所憑式然非

省長毅力仁施則和氏此璧終無歸還之日矣又陳蕊之奸不獲逞則函市政公所誣謂館長日買公然青天白日之下甘爲魍魎不知舉國難欺也所有茲事經過情節至爲複雜歷時亦已數月之久函文具在可資參攷爰照錄副本以年月編爲一書名曰雲南唐省長捐費收還錢南園先生譔書家譜一卷歸圖書館永藏始末記謹以誌

省長暨在事人員功德并以表明本館收存先生此書實無方隅偏見絲毫私利云

穆教員第一函 八年夏歷七月十七日

昨於同事施君案頭見所抄南園先生族譜言行紀錄真語禁讀

之使人孝弟之心油然而起詢所由來則此間金氏之祖與南園先生舊係姻好先生所叙高曾祖考及妣及夫人等事畧其稿藏於金氏塗抹添註竄改至再察其文義與其書法的爲先生手澤本擬設法購致致之貴館以公同好而藏是稿者珍若拱璧其家計抑亦小康得之實難顧其文爲遺集中所未載以鄙見觀之吾滇之足爲模範者既莫如先生而先生足爲模範之端尤於是數篇中全行流露若能補入遺集嘉惠後進斯固海內之士所爭先快觀者也惟抄本不無錯訛校勘維艱現命小兒厚和敬謹錄出不久蕪事若得詳細參校並質之平階小圃兩先生妥爲訂正付之剞劂何幸如之(下畧)

果章啓

繆教員第二函 八年夏歷閏七月二十七日

(上畧)查原稿添註塗改之處甚多有已滲改復留存者有雖未塗去而揆其改筆之意似不須再用此字者有改筆即施於原有字上望不斟酌者未學淺膚未敢擅裁謹於抄本上方妄註數語以俟審定亦會商之原主請將通副此項遺跡寄由貴館轉呈閱覽辨別真贋賜之題跋設法影印以存其真以惠來學閱本南園後之人此等責任又其所素矢宜無不樂於從事者其人亦願樂從然必欲自行到滇求介於施聚五先生以達於閱覽其人蓋自稱與施君有

舊云同事諸君於此項遺跡或以爲贗或以爲真據愚見則惟出自南園一手是以有割裂補綴痕迹其隨時臆改情形可覆按也意有不慍虞則從而割補例如內一小頁露字起首下云爲八月節矣等語割補之痕宛然其第二篇亦用四小頁補綴而成第一頁起首二三語與此大同小異惟二三句後所叙之事不同知前一百割補原因在臆真時以爲宜叙丁酉大水事於下先叙爲季弟娶事則於意有所不慍也不然則原稿無此一段臆真時始補入也後篇之第一頁即前篇之第四頁至其改筆之精確字迹之蒼老非南園不辦茲將抄本先爲寄上請即就正有道果章復爲督促金氏使原本上達有日則尤幸矣(下畧) 果章啓

周運使致 謝校長函 十一年九月八日

琅書仁弟鑒前接手書猥承存注事冗遲復歉仄殊深比維致澤覃敷英才蔚起至以爲鍾鍾嶽去歲還里滿擬終老空山乃今春冀帥旌演復電催來省贊助不可却器從從之世網重嬰非素志也頃有曲靖陳君伯芳之弟携來綏南園先生手稿家譜一冊爲趙樾老頌仰由諸公所開意欲酬以重貲存諸省城圖書館中免致散佚此實保先賢名蹟之意而陳君之弟堅不肯予不得已遂還之惟謝陳君在師校充任教員人極明達擬請吾弟婉商陳君仍將南園手冊與圖書館蓋私諸一己不如公諸同好之尤可久存也至需資若干館中仍當照數酬送絕不負陳君美意也情此如何尙

希復示爲盼此頌

學社

周鍾嶽啓

本館致曲靖縣公署函 十一年九月八日

逕啓者竊查本館職責首在網羅中外典獻增進地方文明尤於鄉先正遺著墨蹟首先徵求保存不遺餘力如昆明錢南園先生清風亮節舉國咸欽故凡先生零楮碎墨皆宜收歸公家奉爲專書以免散佚查先生曾著有錢氏族譜言行紀錄一書計共二十六篇係屬自書稿本舊存昔治金氏家中本館前經徵取而以金氏爲先生戚屬又復歷代尙知保守自不忍奪人之愛僅託由治城第三師校教員繆虎臣君代爲轉錄一通寄來由館刊印先生遺集之末然同人對於先生手寫此書固未嘗一日去諸懷也近乃訪悉金氏子孫不能保存已於本年以一百六十元售之師校英文教員陳伯韓君查陳君屢世亦昆明人迺聞將有寄售他省之風說其於鄉人愛敬先生之道得無背馳竊以爲先生此書雖爲金氏所藏究屬鄉賢遺墨地方公物况經本館徵過金氏原稱保存自不能再傳他人違棄公理倘復流播於外使人嗤嗤中不知保存更爲滇人之耻現經本館調查此書早由陳君寄交省垣家屬省中各界人士莫不知之甚悉

雲南圖書館物館一覽

咸促本館收取本館以再者購者固爲鄉人自仍以禮義爲先素欽執事古道熱腸崇拜昔賢不讓藩等用特當函奉達請煩查照迅賜召集金陳兩氏曉以大義俾陳氏早將原書退回抑或經由陳氏送交本館均聽賢者辦理之便本館於收書後自當妥爲保存或即影印公之海內並將執事及金陳兩氏高誼上之省署登諸簡端用志不朽至金氏所受陳氏價銀一百六十元即由本館照數歸還決不失言事關公益不勝禱切盼切之至此致

曲靖縣長尹

館長趙藩

副館長袁嘉燮

謝校長覆 周運使函 十一年九月十二日

劍川老師大人鈞座昨奉手諭祇領一切敬維翊贊新猷長域望重爲頌無量南園先生手稿家譜實爲曲靖金氏所藏昔年受業曾借閱數次經君澄澄並照錄原文一通送前教育科請補刊入雲南叢書當道者未十分注意也不然彼時以政府師範色界以相當價值之易耳陳君伯芳季悅昆仲籍隸昆明曾遊金陵滬上從學於清道人道人工書平生最崇拜南園至許爲魯公後一人伯芳薰染其師者久亦能書其崇拜南園更勝於道人故回滇而後對於南園遺

墨極意收存其得此項手稿家譜實積數年之經營一旦物歸所好供璧視之亦正宜也頃以尊諭示伯芳並婉詢其意彼謂南園氣節文章名在全國非吾滇一省所得而私伊之百計千方不惜重貲以求得此稿本實不忍極可寶貴之先賢手迹長此湮沒或竟不免厄於蟲鼠將命伊弟季悅攜之滬上覓良工精裱裝潢更乞滇中名鉅暨海內書家如曾農輯譚組廣譚瓶齋鄭蘇殿吳昌碩等爲之題跋竟付之影印以公同好非敢自私作懷璧計也尊示收存省城圖書館一節伯芳亦極表贊成不過須俟影印供諸國人後始肯從命伯芳又謂此稿在伊保存時如省中公開展覽儘可借出陳列似此則雖私存亦不啻公有伯芳之言若此未諱吾師之意以爲何如肅此敬請崇安伏維賜察

受業謝顯琳謹稟

曲靖縣公署覆本館函 十一年十月八日

敬覆者准貴館公函請轉飭第三師各學校英文教員陳伯韓將所收錢南園先生自書錢氏族譜言行紀錄一書送交貴館保存一案仰見貴館長崇拜先賢不遺餘力之至意敬知事比即持函反覆婉商否徹屢焦無奈該教員終不允交出現據稱函開昨承轉示圖書館公函藉悉一切因遲復不罪南園先生家譜遺稿乃苾之

昆仲共有之物亦卽苾等生平心愛之物初無作賈之意也蓋苾等自束髮受書卽側聞先生之遺風矣及從學先師清道人愈知先生之可敬誠以先生清風亮節照耀千古而書法之遒勁尤爲自來學魯公老所不及由是崇拜先生之心至於刻肌鑿骨愈深而且切矣故苾等自歸滇以來對於先生遺墨不惜犧牲一切以求之其所以能得此項稿本者實非偶然蓋此物出世於今年矣此七年中達官貴人之欲得之者實指不勝屈苾等本一介寒士向在無足比數之列而卒能得之者誠以公氏爲明德之後亦深知此物之足貴不過以苾等爲子期而義讓之非盡出於公錢之力也若以金錢而論則達官貴人豈不更多於我乎今公氏嘗可捨多就寡辭富居貧則其爲人之高尚亦可想見一斑矣夫士爲知己者死女爲悅己者榮物猶然也或者南園先生冥冥中憐苾等渴慕之誠而遂此相慰不然已棄於字紙簞中之物非飽蠹魚卽遭焚化矣語云一飲一啄莫非前定然則苾等之得此物亦莫非前定也今趙館長欲將此項遺稿收歸圖書館保存化私爲公可謂正大極矣苾等雖愚然亦知義之所在敢不惟命是從但刻下尙有未盡之手續數事請其從緩辦理所謂未盡之手續者臚陳於后一須拜獻於吾師清道人墓前以彌其欲觀不得之憾二須覓良工精裱裝潢以免散佚三須求滇中

名鉅及海內書家題跋四須影印數百本公諸同好五須待我等畧加把玩稍娛積年渴慕之心以上五條現正從事辦理俟辦畢即當奉送館中固所願也請將此意轉達等情相應函請貴館查照究應如何辦理並希示遵此復

雲南圖書館 長趙副館長袁

縣知事尹 彬

本館致 省公署函 十二年十月十六日

敬啟者竊查昆明錢南園先生撰書錢氏族譜言行紀錄真本一卷舊藏曲靖金氏家中本館於民國八年曾託曲靖第三師校穆教員果章代為訪求據復云金氏子孫於此書珍若拱璧常知保守令人欽佩本館同人公意當然只肯鈔錄其文決不忍奪其所愛惟由穆教員代為轉錄一通寄館增刊先生遺集之末不料今年以來風傳金氏子孫被入巧賺不能保存以符初議遂以一百六十元傳之第三師校英文教員陳蕊經已寄其省府家屬並有轉售他省之風說本館以一方典獻所關當即一面請周鹽運使函致第三師校謝校長商勸陳教員告其家屬將書交出 一面又由館函達曲靖縣尹知事召集金陳兩氏曉以大義俾陳氏早將原書退回抑或徑由陳氏送交本館其金氏所受陳氏價銀即由本館照數歸還各等由辦理

雲南圖書館一覽 附錄

在案乃昨周運使接謝校長復函該陳教員一味支吾不肯將書交出而轉售出外之說已不覺自露實已令人憤懣今茲月餘始准曲靖縣尹知事覆函開敬覆者云云全文見前示遵等由其辦理尤為不合該知事於本館去函并不細譯原委并詢兩造只向陳教員一面商量而不召集金氏子孫問其何以自負初心不復珍若拱璧責以不應將先生墨迹任意售出即須售出亦應歸諸公家令向陳氏退回此實錯誤之大者蓋金氏為錢氏之戚世守先生手寫此書未嘗有意售出徵之民國八年穆教員來函云查書稿文義與其書法的為先生手澤本擬設法購致致之圖書館以公同好而藏是稿者珍若拱璧其家計抑亦小康得之實難又云會商之原主請將此項遺蹟寄呈陳因叟辨別真贋賜之題跋其人亦頗樂從然必欲自行到省求介於施聚五以達因叟等語再徵之最近謝校長復周運使函云陳君得此項手稿實積數年之經營又云伊之百計千方以求得此稿本各等語則是該陳氏之能購得金氏此書者雖非豪奪究亦巧取矣此時該知事若能以大義曉之該金氏自必懾斃不願作此違棄公理之舉決向陳氏退回原書亦事勢有必然者今該知事儘憑一紙空言轉一函之詞希圖塞責有意耶無意耶查該陳教員所覆該知事之函大都欺人之語夫先生一代名臣翰墨流傳二百年來

海內婦孺皆知豈必待一二時流標榜而始傳耶該陳教員雖本流
庸久注滇籍於鄉賢遺墨不加愛惜而必欲使之轉徙於外不知是
何居心妄誕矜夸更覺依附可鄙末云辦法五條顯係推宕之詞夫
滇中公物奚必獻之他人墓前既非李氏所遺又何憾之可言若論
李氏之宦滇賢否難掄衆口卽崇拜南園亦且吐之耳至謂從精裝
潢徵求題跋付之影印公諸海內此固本館之所願聽其辦理均無
不可本館但求真本歸公不致流播於外決不如他人之藉以射利
既歸公後無論何人均可隨時到館參觀何必久據方始遂心本館
現恐該陳教員利令智昏始終不悟意行轉停事若瑣微而有關鄉
獻情實難忍而激忿大公相應具函詳陳請祈
鑒核嚴令曲靖縣知事從速設法務使金氏向陳氏將原書退回歸
公勿再敷衍了事立干懲處實沾公使此致
雲南省長唐

館長趙藩

副館長袁嘉穀

省公署致本館第一函 十一年十月三十一日

逕復者案准貴館函開竊查昆明錢南園先生撰書錢氏族譜言行
錄真本一卷係藏曲靖金氏家中風傳金氏子孫竟以一百六十元

傳于第三師校英文教員陳慈已寄其省寓家屬并有轉售他省之
風說一案請核令曲靖縣知事從速設法務使金氏向陳氏將原書
退回歸公等由准此查此項族譜於滇省文獻至有關係如藏曲靖
金姓能世世保存將來設需查閱自易借取現既以一百餘金嚮出
安知射利之徒一得善價不輟轉售賣流於省外或遠人異國勢難
返歸滇省殊爲可惜准前由自應照辦准一面由館照原價籌借
一百六十元以備此項族譜收回送館時如數發還歸款一面由署
飭由曲靖縣知事限文到十日內將該金姓飭傳到案切實開導并
勒令將原價退還陳教員收回原書繳還轉呈或金姓已將原價支
用難以收回或陳教員堅執不允卽由縣飭傳陳教員到案勒令將
原書繳還送館收存并由縣具報查考如原書現存該陳姓省寓卽
飭該陳教員迅函告該家屬呈圖書館保存一面飭由昆明市政
公所查傳該教員家屬到切開導如仍飾辭推卸卽勒令繳出送館
收藏仍具冊備案至曲靖縣知事尹彬接函後并不認真辦理藉辭
搪塞殊屬非是應予申斥如此次再不遵令辦理定卽嚴懲不貸除
分令遵辦外相應函復貴館查照此致雲南圖書館

曲靖縣公署致本館函 十一年十一月十九日

敬啓者本年十一月五日奉省公署訓令第十五號開案准圖書博

物館請令縣從速設法務使金氏向陳氏將昆明錢南園先生撰錢氏族譜言行紀錄真本一卷退回歸公一案後開山要飭由曲靖縣知事限文到十日內將該令姓飭傳到案切實開導並勒令將原價退還陳教員收回原書繳縣轉呈或金姓已將原價支用難以收回或陳教員堅執不允卽由縣飭傳陳教員到案勒令將原書繳縣送館查收並由縣具報查考如原書現存該陳姓省寓卽飭該教員迅函告該家屬遵照呈圖書館保存一面由昆明市政公所責傳該教員家屬剴切開導如仍飾辭推卸卽勒令繳出送館收藏具覆備案至曲靖縣知事尹彬接函後並不認真辦理藉辭寒殊屬非是應予申斥如此次在不遵令辦理定卽嚴懲不貸等因兩邊外合行令仰該知事迅卽遵照辦理仍將遵辦情形具覆核辦勿再延徇干咎切切此令等因奉此敕知事遵卽勒將原書之金維藩及當時在場之中證僧人定禮均於十一月五日查傳到案詢據金維藩稱南園先生撰書之錢氏族譜言行紀錄一書係由定禮交以陳教員民得過銀一百元尚有陸拾元未交因他挾老師之勢民向他追書他亦不退民前得之壹百元業經花用民亦無力向陳教員收回原書請逕向陳教員追繳又詢據定禮稱陳伯芳即陳教員一因他知有此書請僧維持買成重謝今年他兄弟自上海來又托僧買因金

維藩含糊其詞後陳老師說此物在上海可值銀壹千五百元再托僧辦卽奉現銀壹百元交金維藩取獲此書陳老師亦卽好此書送去各等語敕知事當以金維藩既稱無力收回原書請向陳教員追繳惟有飭陳教員繳還之一法隨即一再片請該教員均稱病不到遂遵令飭警前往票傳始據傳獲來案經敕知事向該教員再三開導又至舌敝唇焦該教員終以此書已寄上海裝裱須兩其弟向上海取回非經三月不能還繳圖書館但據敕知事訪聞其書尚在該教員一切答復仍似無交出之誠意因卽諭以令限恭嚴須速兩其弟於十日內由省還繳該教員反復辯論總以程途往返爲日不及務須展限始能辦到敕知事因允展爲一月由該教員具結承認於一月內由該在省家屬逕向圖書館呈繳並由該教員自請謝校長擔保限繳書於結內蓋章負責至次日竟未據該教員以結送縣敕知事當復飭警傳催始據該教員投一呈文到縣呈稱呈懇予寬限呈繳事竊教員昨蒙傳詢錢南園先生撰書錢氏族譜一事查此書原係教員向金氏購獲當時因不辨真贋交由舍弟帶回省城請人鑒定後由舍弟將此書寄至上海托人精裱裝潢並請書家題跋寄去未久尙未帶回茲經圖書館再三索要教員固知此書於滇省文獻至有關係教員亦不敢據爲私有但現在此書並未存在

教員手內一時碍難呈繳惟有遵照省長令文函知舍弟飭其迅速寄信到滬早將此書要回即由舍弟自行送交省城圖書館查收總之此書關於滇省文獻教員亦屬滇人若得送歸圖書館保存供諸國人賞鑒係向平心願決不敢懷璧啓罪况教員在此身任教育省城亦有身家亦斷不因此逃脫惟請稍予通融寬假時日俟由滬帶回即行呈繳等語據此知事以該教員所具呈情又復變易實屬有意抗延自非遵令勒繳終難辦到因又飭令法警前往三四次催傳下午六時始據警將該教員傳獲到縣並復勒令該教員認限呈繳該教員仍以書在上海至少必須四十日由其在省家屬取回逕繳圖書館知事欲再從嚴勒限又恐發生他項妨碍因允以轉呈核辦並以該教員反復難信仍覓保具結冀得一切實之保證免再藉延該教員復亦承認照辦隨於十一月十日據該教員出具限結一紙呈縣嗣復據呈遞保結前來現在此案雖據該教員認限覓保但以該教員之多方推展實難信其確能依限逕繳擬請貴館長轉函市政公所迅予查傳該教員家屬加以開導追繳免致遠延復圖推展除再飭該教員迅函該家屬取書逕繳金維藩與該教員書價交涉並俟該教員將書呈繳另案辦理呈核外所有此案遵辦情形相應備文函請貴館長煩為查照除呈省長暨市政公所

外此致

雲南圖書館館長 趙

尹彬

省公署致本館第二函 十一月廿七日

逕啟者案據曲靖縣知事尹彬呈復遵令勒傳金姓向陳教員將昆明鏡南園先生族譜退回歸公一案辦理情形請查核令遵等情到署查此案昨准貴館函請來署當經分別令遵函復在案茲據呈復前情除以查此項族譜既據該知事遵令飭傳該陳教員到案勒限嚴追請保具結承認呈辦理尚無不合惟原書既經寄省現時究在何處應准如請轉行昆明市政公所迅傳該教員家屬再行開導勒限務於一月內設法追回呈繳如仍藉延即行押追一俟原件繳出方能解除該教員責任餘并如所請辦理等因指令該知事轉飭該教員遵照暨令行昆明市政公所遵辦外相應函請查照原文已據分呈不再抄送此致圖書館

周運使上趙館長函 十一月二十六日

介庵夫子大人兩丈南園族譜昨由市政公所傳訊據稱實已寄滬當經公所飭令限一月內索回但恐陳某拖延一面令陳自電上海將書交銀行經理楊春潮一面由省署電楊前往索取以期簡捷茲

將兩書稿鈔呈鈞覽又曲靖縣呈報只云書已在省請由省查追而已辦事毫不負責當嚴加申斥也並以增開即叩崇安

受業鍾嶽謹啓

唐省長達楊經理電 十一年十二月 日

上海福州路懷遠里富滇銀行滙兌處楊經理少韓鑒據圖書館函稱該函手書族譜向存曲靖金氏現爲陳伯芳購去擬請飭陳將書交圖書館以保存先賢遺蹟其價仍由館如數付還等語當經令市政公所傳陳查訊據稱已寄上海茲由陳伯芳電上海北四川路重福里李仲乾轉李懿昭將書交執事寄滇望即前往索取勿延書價已由滇付并聞省長印

陳伯芳致李懿昭電 十一年十二月 日

上海北四川路重福里李仲乾轉交李懿昭請將該函手書族譜送交上海福州路懷遠里富滇銀行滙兌處經理楊春潮要一收據陳伯芳

省公署致本館第三函 十一年十二月三十日

逕啓者頃據昆明市政公所呈復稱案奉本署第一五號訓令飭將曲靖縣第三師校英文教員陳慈家族傳所勒令將買獲金氏傳出錢南園先生撰書錢氏族譜言行紀錄一卷繳出送交圖書館收藏

雲南圖書館一覽 附錄

一案後開台行令仰該公所迅即遵照辦理將違辦情形具復核奪切切此令等因奉此職所遵即派員將該教員陳慈之堂弟陳正傳獲訊據錢南園先生族譜一卷堂兄陳慈實寄來省但是此物已託友人李仲連帶去上海交家姐李懿昭代爲裝裱茲公家既欲收買請寬限日回以便寄信索回呈繳等語當云該民所言似有不實耽延日久轉致貽誤飭速電李懿昭即將此物交與駐滬富滇銀行滙兌處楊春潮手收並 函請由鈞署電令楊春潮照收寄滇去後繼又多方偵查始知錢氏族譜言行紀錄一書並未寄出滇省該民前言寄滬實係誑詞推其原因實由該民前購此書時頗費經營未得相當代價實難割愛職所以此項族譜爲一省文獻所關果使執以出獻何惜價值稍增當復派員再三開導由 百六十元漸增至三百元復允其求將公函以開散之職始據續送來所經持會辦等閱屬真本即由所撥銀三百元發給該民陳正領訖所繳錢氏族譜言行紀錄則由會辦維翰而呈鈞座查閱並請閱後轉發圖書館驗收保存在案查該陳氏弟兄之購求是書也名雖愛書實則圖利此次設非職所員督偵察敏活則此可寶可貴之書非至流於外省不止茲據陳正聲稱是書原價雖只去銀二百元然尙有酬謝及一應雜費爲數實已不貲日下以銀三百收買歸公則所得不償所

失貧寒之家何能當此惟查堂兄陳蕊之父陳鳳瑞讀書未第年老家貧若蒙給以一履口位置俾其暇暇有地則民弟兄負累既輕更復何求等語查所稱各情雖難盡信但只有一履員按諸事理尚非誇分之語可否選懸鈞長飭由圖書館酌予位置以恤寒陵之處伏候鈞裁至職所發發氏族譜價銀三百元並乞飭由該館如數備還以清款項所有遵令辦理情形理合具文呈請鑒核示遵等情據此查此案昨准貴館公函請飭照辦當經分飭遵辦並先後函復各在案茲據該公所呈明此項價銀三百元已由該所墊發應由本省長如數捐資歸款至所請由館酌予位置陳鳳瑞一節由貴館酌量辦理函請該所飭知可也除請錄送請查收保存暨將價銀令發外相應函請貴館查照仍冀見覆此致圖書館

計送錢南園先生撰書譜錄一冊

本館覆 省公署函十二年一月六日

敬復者案准貴公署函據昆明市政公所呈復由所派員設法將錢南園先生撰書譜族譜言行紀錄一卷墊款三百元收回呈請查閱轉發收存一案後開查此案昨准貴館公函請飭照辦當經分飭遵辦并先後函復各在案茲據該公所呈明此項價銀三百元已由該所墊發應由本省長如數捐資歸款至所請由館酌予位置陳鳳瑞

一節由貴館酌量辦理函該所飭知可也除請錄送請查收保存暨將價銀令發外相應函請查照仍冀見復計送錢南園先生撰書譜錄一冊等由承准此仰見鈞座閣懷鄉猷愛護前賢慨挹廉泉完茲和璧凡在士林曷勝欽感遵查是書自經轉入他人之手幾致播越於外其間情節函文具載叨賴教力仁施暨公所人員辦事精敏得以歸公保存此種功德謹當檢錄函文案編始末永誌弗忘其公所人員應請行令嘉獎以昭激勸除將奉到譜錄精裱裝池妥為保存外相應先行函復請祈察核備案此致

雲南省長唐

館長趙藩

副館長袁嘉穀

錄陳蕊之兩函

陳蕊之頓首頓首再拜昆明市政公所諸明公鈞鑒茲者為錢南園先生族譜一事有未表之情狀今特表而出之伏乞諸明公垂察案鄙人自到曲靖第三師範學校任職未久即得見有錢南園先生族譜遂心焉慕之以彼時未能定真贋故亦未敢選購之其後適作書往滬詢於舍弟陳季悅迨其復書謂必見物始能定真贋而由此物者又不肯輕易假手借人觀也無已適於去歲去書喚舍弟返滇而

舍弟本在外留學因其素亦重愛南園書畫故遂擬學旋里而至曲
靖此去歲陰曆九月之事也迨舍弟見物便定爲真者無疑至今春
方始購得於是舍弟適攜之返省其後爲叔親秦捐堂所知來舍借
觀權轉相傳最後則爲趙老先生趨過得見遂不遺物當此時因有
經手居中之情苦不見還豈非使經手人礙難乎因此後仍將物退
還此今夏六月在省發生之事而鄙人在曲所未知俟舍弟來函言
及始悉其事也越一月之久適有周體運使來書與謝校長瑛君并
曲靖尹知事言及趙老先生欲收買此物彼時鄙人得知亦已允許
其後不知何故適致驚動省長此實鄙人之罪也夫此物本鄙人與
舍弟兩兄弟所最愛心之物初未有轉售他鄉之意而流傳之言實
衆口鑠金積毀銷骨之甚者也今欲表其無轉售他鄉之情則惟有
將此物奉交圖書館保存以明之且鄙人本寒士而家又素貧今二
老已年近古稀而舍弟尙正待供給教育以不得不於此物原值而
外要求優待也茲將歷來購此物所用去之費按實列後一鄙人先
後訪求南園先生書畫多爲贗鼎其損失約在貳百餘元今始得此
真物冀補其虧空二舍弟自瀝專爲此物而返省又由省而至曲靖
旅費用去貳百肆拾餘元其青年光陰已犧牲一年半矣三鄙人欲
得此物故對於屋主之至親密友皆應酬之約在五六十元而購此

物之原價實爲貳百元一百六十元乃傳聞之誤如誤陳蕊
之爲陳蕊又誤伯芳爲伯珩憑中人
費五拾元憑中人即曲靖尹開
中和尙名定禮者購此物之款乃與曲靖第三師役中
國教員遂生以借二分息至今尙未還而息已去叁拾餘元以上各
情是實合計約在八九百元之譜至於費此一番心血光陰乃得此
物則收望少加憐恤酌給之方不徒勞無益也伏乞諸明公垂察
並請轉達省長臨言不勝惶惑之至

陳蕊之頓首頓首

季弟手足如足頃得來函備悉一切惟兄以居曲地山川阻隔而途
中又復阻塞故不能來省也南園族譜可帶回否若已帶回則望吾
弟速去申致公所或圖書館將我輩購得此物之緣由及所花費若
干等情據實明白告請其照我輩所用去者如數償還以彰虧累
至於我費數平心血乃得此物亦不能不無報而吾弟專爲此事
而廢學來曲購買此物光陰犧牲將近二載旅費用去數百是亦當
有所報酬夫費一番心血勞力自當有一番報酬此適千古佳話亦
猶農人春夏耕種而秋冬收穫也若不但無報酬且只如傳聞之誤
者給還是非惟徒勞無功亦且虧空不小也因恐吾弟年幼言詞不
慎故特另修寸函望弟呈交市政公所請其轉達省長能否從優相
待寒士否但吾弟須視有可呈交之機會方可行之不可冒昧造次

爲之恐觸犯之事不成而反致禍也母親痲疾好否望好自調護千萬不可因此而着急若此物尚未帶回則望吾弟再去一快信催之能將此事早了一日則雙親早安一日不然年老之人經不起受驚也司馬真肉桂可帶到家否念他俟後話此詢近佳

伯兄芳言十月初十夜

右函二件係昆明市政公所送交備考者其間措詞尤爲不合至謂南園此書本館趙館長欲收買實屬誣枉已極查此書初本由顧仰山秦鏡堂兩君向陳氏之弟借來送請趙館長鑒別見係原本故託兩君婉商陳氏收歸公儲周運使趙星海諸君均與聞其事致謝校長蓋亦根據先前辦法並無私人收買之言論顧秦諸君身臨目親當可爲茲事鐵證繼以陳氏不肯歸公且託詞其兄所購而其家屬又向顧秦兩君挾死要索發賴不堪趙館長雖一面以先賢遺墨不忍聽其流播一面又恐以此之故致使陳氏兄弟失歡顧秦兩君受累於心良有不忍遂慨然當同顧秦兩君及倪君宣三華君允三本館庶務何君小泉交還其弟並厚加優禮告明公家收書原委請其與乃兄商歸館收可以豐酬衆人在座均有品詞其弟固已目觀其聞試問趙館長對於此書始終有一言一字及於私否乃陳氏因不遂其私肆口污讒藉掩不交之故

而不知造作謠言實足以自暴其奸且函文具在事實昭然又何待逐一與之置辯耶爰抄附篇末並綴數語以備閱者攷查焉

各界捐送書物彙錄

清宣統二年

- 童君稚樵捐書二種 許君仲淵捐碑帖一種 孟君椿年捐書二種
 - 蔡君鼎捐書四種 段君世忠捐書二種 嚴君鳴謙捐書一種
 - 曾君捐書一種 徐君振新捐物一種 秦君子蕃捐物二種
 - 李君經權捐物一種 商務印書館捐書五百二十九種 溫君紹霖捐書九種 李君同壽捐書二十二種 吳君廣唐捐物一種
 - 張君星燭捐書一種 張君君翔捐書一種 錢君良駿捐獸一種
 - 昆明調查物產會會紳捐禽一種 覺幻和尚捐書一種 李君厚安捐畫二種 周君竹軒捐碑五種書三種 何君小泉捐物十四種
 - 阮君大定捐前官書局頭彩書籍 份 楊君紹和捐物二種 呂君綬鄉捐書三種 秦君瑞堂捐書四種
- 宣統三年**
- 李君厚安捐書六種、詹君坦捐圖一種 楊君紹和捐碑一種
 - 昆明調查物產會會紳捐禽二種 陸軍三十七協協統捐物一種
 - 水月軒捐獸一種 雲南巡警道捐書二種 周君松雲捐圖二種

種 黃君誠沅捐圖一種 李君捐書一種 呂君興周捐書一種
孟君椿年捐書二種 方君耀仙捐碑帖一種 宋君廷輝捐書
七種 昆明調查物產會紳捐書二種 冰月軒捐書二種

民國元年

蔡都督捐書十種物二件 劉君青泉捐書二種 電報局總辦捐
圖一種 黃君濠捐書二種 琴君鶴壽捐書二種 唐君子宜捐
書二種 李帥長印泉捐書二種碑帖五十六種 永善縣鄒君振
鐸捐書三十八種 周君觀遠捐書十種 王君佩芬捐書一種
朱君蔚文捐碑一種 延君樟捐書三種碑一種 盧君吉森捐書
七種 方君聯仙捐對聯一種 王君華甫捐書三種 何君起鳳
捐物一件 庚君晉侯捐獸一種 方君存良捐獸一種 鄧君振
鐸捐鳥一種 周君承聲捐二種 李師長印泉捐書一種聯一付
磁十種碑帖十一種 李君廷鑑捐書四種 孫君子隅捐書一種
蔡君琴可捐書一種 劉君晴午捐書一種 施館長少雲捐碑
帖一種 王君錫三捐書一種 牛孟周三君捐物一件 田君玉
春捐物二種 方君聯仙捐物一種 兵工廠捐鳥一種 李君民
懷捐物一件 周君觀遠捐物三件 雲南民報館捐鳥一種 周
君舜卿捐碑帖三種 審君學康捐磁二種 段君子義捐物一件

孫民政司長捐鳥一種 賀君竹蓀捐書二種 蘭君海若捐碑
帖一種 李君明臣捐獸一種 余君寶書捐書四種 民報館捐
書二種 來薰浴室主人捐獸一種 牛君德捐鳥一種 周君海
釗捐鳥一種 李君天成捐獸一種 馮君青武捐獸一種 徐氏
野園主人捐圖一種 何君發泉捐碑帖一種 庚參謀長捐書二
十八種物二件 楊君星樓捐書一種 王君撻三捐書二種 嚴
君伯良捐書一種 李君懋廷捐二種碑帖二種 邱君鳳笙捐物
一件 李君向陽捐物一件 莊君寶卿捐鳥一種 何君少泉捐
鳥一種 張君景文捐鳥一種 陸君東山捐獸一種 傅君克明
捐鳥一種 張君雲笙捐物一種 葉君石漢捐獸一種 王君少
軒捐獸一種 劉君鴻恩捐鳥一種

民國二年

蔡都督捐書三種物八件 由教育司長蔡舉捐書一種碑帖二種
趙館長樾村捐書十二種書三種碑帖二十八種 審計分處捐
獸一種 何君紹年捐碑帖一種 呂君克昌捐物二種 國民黨
捐書二種 陳君書田捐書六種 胡君澤春捐書二種 陳君蘭
卿捐畫一種 寶華鑄鏡公司捐獸一種 寶鑑齋捐書一種 桂
君小庭捐物一件 慶空和尚捐書一種 雲華茶園捐獸一種

魏君晉侯捐物九件 李君蓋臣捐鳥一種 張君少南捐鳥一種
 陳君憲庚捐書一種 萬君金壽捐物一件 白君鳳鳴捐物二
 件 劉君海觀捐碑帖一種 虞君舜鄉捐獸一種 軍械局捐物
 三件 第一司令部捐物三件 兵工廠捐物一件 教育司捐物
 一件 征西司令部捐鳥一種 孔教會捐書一種 莊君質清捐
 鳥獸二種 蘇君耀三捐物三件 秦君夢齡捐獸一種 蘇君迪
 卿捐鳥一種 楊君春伯捐碑帖三種 葉君雲根捐獸一種 馮
 君子玉捐獸一種 周君厚堂捐物一件 段君慕韓捐物一件
 丁君石夫捐物十四件書八種 馬君舜卿捐獸二種 張君仲康
 捐物五件 楊君丕林捐碑帖二種 趙君亦陶捐碑帖一種 測
 景局捐獸一種 張君虞廷捐物三件 李君序音捐獸一種 翟
 玉六堂捐鳥一種 晉君國富捐物一件 雲華茶園捐鳥獸二種
 王君國忠捐物一件 丁君蘭鄉捐碑帖二種 李君根濤捐書
 一種 王君錢珊捐書一種

民國三年

巡按使署捐獸一種 滇黔礦務監督署捐書一種 楊君卓夫捐
 書一種 方君龍仙捐書十六種書畫二十三種碑帖二種 張君
 吉菴捐書四種 中華書局捐書四種 楊君迺樓捐書二種 蘇

君迪卿捐書一種獸一種 段君慕韓捐書二種 洪君銓生捐書
 三種 段君雲遠捐書一種 覺幻上人捐書一種 李君承訪捐
 書一種 馮義豐號捐獸一種

民國四年

師範學校捐書一種 孫君紹武捐碑帖一種 徐君段庵捐獸一
 種 李福林堂捐獸一種 楊君春林捐物一件 軍醫局捐物一
 件 萬順隆號捐一種 周君及三捐鳥一種 何君瑛捐物一件
 李君雲盛捐獸一種 李君紹武捐鳥一種 王君永泰捐物四
 件 何君熙堂捐畫一件 萬君建賢捐物二件 軍械局捐鳥一
 種 秦君茂林捐鳥一種 牛君燦南捐碑帖一種 趙君松泉捐
 獸一種 工業學校捐鳥一種 劉君懷均捐鳥一種 蔣君永祥
 捐物一件 華君允三捐書畫三種書二種 李君厚安捐碑帖一
 種畫書一種 解君壽山捐鳥一對 劉君仲恆捐獸一種 黃君
 榮卿捐書九種 張君星伯捐碑帖一種 蔣館長懷若捐書一種
 畫二種 山館長襲舉捐畫一種 梁君劉臣捐榻本一種 趙館
 長捐書二種碑帖四種 王君小齋捐書二種 袁館長樹五捐書
 榻本七種物一件 李君建恒捐書一種 顧君仰山捐獸一種
 陳君迪九捐書一種 蕭君寶山捐書一種 段君震東捐書六種

盧君發成捐鳥二種 馬君駿卿捐物三件 周君惠生捐物一件

民國五年

何君澎捐物二件 尹君晦之捐物一件 張君君翔捐物一件
施君雲卿捐鳥獸二種 蘇君迪卿捐鳥一種物一件 中學校捐
獸一種 蔣君柱臣捐鳥一種物一件 繆君文元捐獸一種 李
君煥廷捐鳥一種 張君珉捐獸一種 段君培之捐物一件 孫
君竹軒捐物一件 郵政局捐獸一種 王君定國捐物一件 熊
君維普捐物二件 葉丁文學校捐獸一種 楊君靜軒捐碑帖一
種 李君茂捐鳥一種 日本高橋君捐物四十二件 幼母園捐
鳥一種 周君蔭虛捐書畫一種 童君仲華捐對聯一付 姚君
靜軒捐鳥一種

民國六年

唐督軍捐鳥一種 李君銘捐物一件 周君惠生捐鳥一種
錢君子房捐碑帖一種 黎縣同鄉會捐書一種 周君竹卿捐書
一種 楊君曙露捐書二種 留日學會捐書二種 布君震宇捐
書三種 楊君德潤捐物一件 庚君晉侯捐獸二種 俊豐泰號
捐鳥一種 秦君項安捐碑帖一種 馬君子俊捐書二種物一件

丁君鐵松捐碑帖一種 黃君景康捐獸一種 范君殿臣捐物
一種 農業試驗場捐獸一種 白君正洗捐獸一種 湯君錫之
捐鳥一種 顧君仰山捐鳥一種 王君華國捐鳥一種 何君捐
鳥一種 中學校捐獸一種 蕭君開祥捐獸一種 張君順卿捐
虫一種 貧兒工廠捐物二件 趙君一琴捐物一件 湖南居士
捐物二件 袁君亞暉捐書一種 馬君錦帆捐書一種 黃君誠
捐書一種

民國七年

大理修志局捐書一種 袁君清捐鳥一種 胡萬順號捐鳥一種
勸學所捐碑帖一種 張君仲謨捐物五種 楊君厚安捐鳥一
種 胡君澤春捐礦一種 李君春晉捐物三件 孔君朝元捐物
一件 警察一署捐獸三種 樊君激園捐書一種 袁君懋庵捐
書一種 謝君景伯捐書一種 馬君錦帆捐書一種 黃君武緣
捐書一種 費君師洪捐書一種 國是報社捐書一種 蔣君維
喬捐書一種 日本小寺謙吉君捐書一種 宋君星陔捐書三種
袁君謙六捐物一件 李君夢彪捐書二種 郝君可權捐書種
張君士元捐物一件 童君幼新捐鳥一種 黃君思義捐鳥一
種 楊君捐獸一種 春盛號捐鳥一種 南洋兄弟煙草公司捐

物一件 楊君春芳捐鳥一種 張君正榮捐鳥一種 周君宗濂
捐物一件 大安堂捐鳥一種 李君曾福捐物一件 謝君蘭香
捐書一種 范君甘廷捐書三種 張君遠亮捐鳥一種

民國八年

唐督軍捐獸一種 王君景齋捐物一件 孫君登齋捐獸一種
趙君天一捐鳥一種 馬君錦帆捐鳥一種 張君麗生捐碑帖一
種 士鏡頌捐獸一種 由司長慶舉捐鳥一種 孫君竹卿捐鳥
一種 宋君元臣捐獸一種 師君仁山捐物一種 趙君崇清捐
物一件 何君景臣捐鳥一種 楊君少喬捐獸一種 楊君三清
捐獸一種 彭君伯英捐鳥一種 秦君少元捐碑帖四種 嚴君
慶五捐物一件 布君震宇捐碑帖一種 吳君式毅捐物二件
趙君華廷捐物一種 李君國鈞捐物三件 謝君恩華捐獸一種
董君竹君捐楮本一種 彭君成林捐鳥一種 丁君伯剛捐鳥
一種 李君銘仁捐物一種 蔡君鼎臣捐獸一種 興文當捐鳥
一種 愛國團捐物十一件 蕭君蔭堂捐書三種 尙連長捐獸
一種 楊政務廳長捐物一件 林君懷捐書一種 錢君樹屏捐
獸一種

民國九年

周省長捐鳥一種 夏君光南捐物四件 徐君久也捐物一件
韓君傑三捐物二件 陸君虎丞捐碑帖一種 恆興號捐獸一種
許君成勳捐馬一種 宋君星陔捐物一件 吳君子瑜捐獸一
種 張君厚捐物一件 符君屏璣捐物一件 陳君銓國捐物二
件 楊君少蘭捐獸一種 錢君紫蓬捐圖二種 陳君古逸捐畫
一種 譚君建侯捐鳥一種 李君長勳捐鳥一種 蕭
君捐物一件 李君雲君捐鳥一種 電報局捐鳥一種 張君堯
齋捐圖二種 孫前管長少元捐碑帖五種書八種 趙君鼎臣捐
碑帖一種 皮君順天捐鳥一種 龍君炳臣捐獸一種 劉君玉
成捐物一件 警察廳捐楮本二種 蕭君紹平捐物一件 周君
著捐鳥一種 張君順雲捐物一件 鮑君蘭溪捐鳥一種 吳進
宣捐獸一種

民國十年

唐省長捐書二種(計大英日科全書四部叢刊各一部) 袁君玉
泉捐書二種 警察二署捐獸一種 趙君捐物一件 唐君嶽宗
捐虫一種 袁君捐獸一種 褚君繼軒鳥一種 周君家德捐獸
一種 省議會捐書二種 金君捐物一件 蘇君凌川捐相一件
頌慶當捐物一件 龍君九皋捐獸三種 趙君致中捐物二件

王君明宜捐物一件 胡君澤春捐相一件 張君及齋捐礦一種
聖廟公會捐物四件

民國十一年

張君辦捐物八件 杜李二君捐物一件 李君義捐物一件 軍
士教導隊捐物一件 黃君杏春捐書一種 聯合中學校捐虫一
種 滇池書院捐碑帖一種 總商會捐碑帖一種 杜君齡昌捐
書一種 楊君應祥捐物一件 香鹽井緇寺和尚捐書一種 胡
君壽生捐理摩崖文一種

雲南叢書初編總目

經部共十五種 仿四庫書目類別叙次先後

周易標義三卷 趙州李崇撰

讀易淺說十卷 同上

象象合參二卷 同上

觀象反求錄一卷 姚安甘仲賢撰

右易類

誦詩小識三卷 劍川趙容撰

雲南圖書博物館一覽 附錄

詩小學六卷 保山吳樹聲撰

詩經原始二十卷 保寧方玉潤撰

齊風說一卷 昆明李坤撰

右詩類

勿自棄軒遺稿一卷 昆明華嶽撰

拙修庵讀書臚記四卷 劍川趙聯元撰

右諸經總義類

秦律十五卷 河西葛仲選撰

右樂類

韻略易通一卷 嵩明南茂撰

等音聲位合彙二卷 姚安高翕映撰

切韻正音經緯圖一卷 昆明釋宗常撰

歌麻古韻考四卷 保山吳樹聲撰

右小學類

史部共十二種

滇雲歷年傳十二卷 昆明倪蛟撰

右編年類

宙載殘本一卷保山張合撰

史筌六卷尋甸楊銘杜輯

武昌紀事一卷劍川陳徵言撰

右雜史類

關中奏議十八卷安寧楊一清撰

右奏議類

人鑑一百四十八卷兩寧喻懷信撰 待刻

右傳記類

滇南山水綱目二卷昆明趙元祚撰

滇小記一卷昆明倪銳撰

滇繫四十卷兩州師範纂

雲南備徵志二十一卷浪穹王崧纂

南越遊記三卷劍川陳徵言撰

右地理類

鼎堂金石錄二卷保山吳樹聲撰

右金石類

子部共二十九種

二艾遺書二卷鄧川艾自修撰

養蒙圖說一卷石屏陸時相撰

鏡譚一卷蒙化張錦蘊撰

道南錄初稿一卷昆明趙元祚撰

孝弟錄二卷昆明李文軒撰

銖寸錄八卷羅平資塢撰

續理學正宗四卷師宗何桂珍輯

何文貞公千字文一卷師宗何桂珍撰

味道集一卷昆明段植齡撰

楊劉周三先生語錄合鈔三卷永北楊鳳昌昆明劉讀周文龍撰

反身要語一卷昆明鄭澤撰

存真錄一卷阿迷吳昌南撰

尙志齋慎思記一卷訟過記一卷馮慶昌存德撰

右儒家類

醫學彙要二卷嵩明蘭茂撰

滇南本草三卷同上

右醫家類

句股一貫述五卷普寧宋演撰

籌算法一卷趙州李彬撰

右算法類

心易發微七卷補遺一卷雲南縣楊向春撰

右術數類

澹一齋章譜一冊南寧孫瑤製

介菴印譜一冊昆明程福製

王雪廬紅書一冊晉寧王紱製

十瓶齋印譜二冊呈貢孫鑄製

味秋吟館紅書一冊昆明谷清製

右藝術類

南園漫錄十卷保山張志淳撰

育書三篇蒙化張登瀛撰

說緯六卷浪穹王崧撰

增訂發蒙三字經一卷石屏許印芳撰

冷官餘談二卷石屏袁嘉謨撰

右雜家類

滇釋紀三卷蒼山釋圓鼎纂

右釋家類

集部共九十六種

朝大集一卷太和釋無極撰

聲律發蒙一卷嵩明蘭茂撰

石淙詩鈔十五卷安寧楊一清撰

楊弘山存稿十二卷太和陽士雲撰

張禹山詩文選八卷附錄一卷保山張含撰

李中谿全集十卷太和李元陽撰

凝翠集五卷寧州王元翰撰

北征集一卷寧州蘇洪撰

煙坪詩鈔二卷寧州陸天麟撰

居易軒遺稿二卷 劍川趙炳龍撰

高潛生詩文鈔二卷 昆明高應雷撰

陳翼叔詩集六卷 蒙化陳佐才撰

南來堂詩集四卷 呈貢釋讀微撰

擔當遺詩一卷 晉寧釋普荷撰

梅柳詩合刻一卷 鶴山釋大錯撰

呈貢文氏三遺集合鈔十卷 呈貢文祖堯子俊德孫化遠撰

讀書堂全集四十六卷 河陽趙士麟撰

釜水吟二卷 浪穹李崇階撰

賜硯堂詩稿四卷 補遺一卷 石屏許賀來撰

李中丞遺集三卷 河陽李發甲撰

南村詩集八卷 昆明孫鶴撰

留硯堂詩選六卷 石屏張漢撰

汗漫集三卷 阿迷萬友正撰

蛻翁草堂全集十卷 昆明倪蛻撰

李氏詩存合刻十四卷 晉寧李治民子因培孫翹翔撰

藏密詩鈔五卷 建水傅為訥撰

錢南園遺集六卷 補遺一卷 昆明錢澄撰

萊竹堂詩存一卷 昆明余萃文撰

拾草堂詩存一卷 昆明李觀撰

芋栗園遺詩二卷 石屏朱奕簪撰

寄庵詩文鈔三十三卷 寧州劉大紳撰

西阿詩草三卷 趙州谷際岐撰 附徵芳亭詩鈔一卷 際岐子婦袁氏著

荔扉詩集二十八卷 趙州師範撰

保山二袁遺詩十二卷 保山袁文 撰 典撰

點蒼山人詩鈔八卷 太和沙琛撰

觸懷吟二卷 昆明錢允濟撰

小清閣閣詩鈔一卷 昆明倪蛻撰

樂山集二卷 浪穹王崧撰

紅茗山房詩存十卷 宜良嚴煥撰

喜聞為齋全集十三卷 昆陽李文耕撰

程月川遺集十五卷 景東程含章撰

藍尾軒詩稿四卷 昆明王毓麟撰

即園詩鈔十五卷 昆明李於陽撰

玉案山房詩草二卷 昆明尹尙廉撰

虹橋遺詩一卷 蒙自鄧學先撰

彩雲百詠正續四卷 建水張履程撰
待刻

寤一草亭詩文鈔四卷 寧州董灼文撰
待刻

王眉仙遺箬二卷 永北王壽昌撰

雪樓詩選二卷 麗江馬之龍撰

醉吟草六卷 寧州劉大容撰

積風閣近作一卷 味無味齋詩集一卷 石屏朱履撰

晚翠軒詩鈔四十六卷 呈貢戴淳撰

味雪詩鈔二十八卷 續鈔一卷 昆明戴綱孫撰

抱真書屋詩鈔十卷 蒙自陸應毅撰

庵縵堂集八卷 晉寧何彤雲撰

知蔬味齋詩鈔四卷 昆明黃琮撰

何文貞公遺書六卷 師宗何桂珍撰

趙文恪公遺集二卷 昆明趙光撰

甘我齋詩稿二卷 勝越尹藝撰

梅庵詩鈔十卷 寧州李廷杰撰
待刻

早貢二孫遺詩八卷 呈貢孫清元撰

思過齋詩鈔十二卷 昆明蕭培元撰

一笑先生詩文鈔三卷 麗江李玉滋撰

梅齋詩稿四卷 昆明畢應辰撰

補過齋遺集二卷 姚安甘甫撰

李叔豹遺詩一卷 文山李燦文撰

紅樹山莊詩草四卷 寧州劉大遠撰

陶詩彙注六卷 石屏許印芳增訂

五塘詩草六卷 石屏許印芳撰

五塘雜俎三卷 同上

穆清堂詩鈔三卷 石屏朱廷珍撰

天船詩集二卷 昆明張星柳撰

香雪館遺詩一卷 會澤張盛撰

梅庵詩草一卷 富民釋楨亮撰

思亭詩文鈔八卷 昆明李坤撰

右別集類

滄海珠四卷 沐昂纂

選詩補逸二卷 晉寧唐堯官輯

滇南詩略四十七卷 保山袁文撰纂

滇南文略四十七卷 保山袁文撰纂

滇詩嗣音集二十卷 昆明黃琮輯

麗郡詩文徵十二卷 劍川趙聯元輯

滇詩重光集十八卷 石屏許印芳輯

律髓輯要七卷 同上

滇詩拾遺六卷 昆明陳榮昌輯

滇詩拾遺補四卷 昆明李坤輯

明滇南五名臣遺集三冊 勝越李根源輯

明^{雷石菴}遺集合刊一冊 同上

滇文叢錄 雲南叢書館輯

滇詩叢錄 同上

滇詞叢錄 同上

右總集類

蔭椿書屋詩話一卷 趙州師範撰

酌雅詩話三卷 劍川陳偉勳撰

樂欄詩話二卷 宜良嚴廷中撰

詩法萃編十五卷 石屏許印芳輯

詩譜詳說八卷 石屏許印芳撰

餘園詩話四卷 石屏朱廷珍撰

右詩文評類

次編書目續出

150