

怀德县一般状况

縣一般狀況目錄

康德六年版

第一章

總說

..... 一

第一節

事變前沿革

..... 一

第二節

建國後組織

..... 一

第三節

位置

..... 五

第四節

疆界

..... 五

第五節

地勢

..... 五

第六節

山川

..... 六

第七節

氣象

..... 七

第八節

面積

..... 八

第九節

人口

..... 一

第二章

行政

..... 一二

第一節

街村制度

..... 一二

第二節

街村組織

..... 一四

第三節 街村預算……………一五

第四節 義倉制度……………一九

第五節 義倉……………二一

第六節 備荒田……………二一

第七節 移民……………二四

第八節 都市概況……………二五

第九節 阿片公營……………二六

第三章 財政……………二七

第一節 財政概要……………二七

第二節 縣有財產……………三六

第三節 地方稅……………四四

第四節 國稅……………四六

第四章 警察治安……………四六

第一節 警察……………四六

	第二章	治安	五三
	第五章	產業	五七
	第一節	概要	五七
	第二節	模範農場	五七
	第三節	農民修練所	五八
	第四節	改良大豆	五九
	第五節	特用作物	六二
	第六節	種子消毒	六八
	第七節	作物面積及收穫量	七〇
	第八節	畜產改良	七一
	第九節	地方造林	七五
	第十節	商工業概況	七八
	第十一節	春耕貸款	七九
第六章	交通		八〇

	第一節	交通概況	八〇
	第二節	主要道路	八〇
	第三節	通信概況	八三
第七章		教育	八七
	第一節	宗教	八七
	第二節	學校教育	八七
	第三節	社會教育	九二
	第四節	宗教概況	九五
	第五節	留學生	一〇一
第八章		社會事業	一〇三
	第一節	社會事業概況	一〇三
	第二節	社會事業團體	一〇三
第九章		古蹟	一〇五
	第一節	名勝	一〇五
	第二節	概說	一〇五
	第三節	古蹟	一〇五
	第四節	古物	一〇五
	第五節	名勝	一〇八
	第六節	風景	一〇八

縣一般狀況

第一章 總說

第一節 事變前沿革

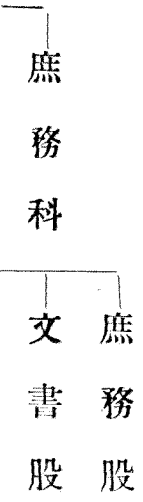
縣境在虞夏商周四代屬肅慎秦爲遼東障塞以北之要荒漢屬玄菟郡北塞外地後漢屬扶餘國兩晉南北朝及隋屬契丹國唐屬黑水府後渤海大氏盛取其他爲扶餘府遼置信州彰聖軍領武昌武定二縣金爲咸平路屬上京元爲開原路明初爲遼海衛後置福餘外衛以元裔兀良哈爲都指揮掌衛事後自立國號科爾沁爲元太祖之弟哈布圖哈薩爾之後七傳至阿克薩噶勒泰有子二長名阿魯克特魯穆爾即爲內蒙古科爾沁之祖傳十世名奧巴者於清初率其族先諸蒙古內附封以土謝圖汗之號縣境在科爾沁部極東南處屬左翼中旗乾隆四十九年經理藩院奏准科爾沁旗達爾罕五地方游牧商民近開原縣者即交開原管理嘉慶七年弛流民出邊禁荒地漸墾道光元年始奉令收價放荒與蒙王納租劃歸昌圖廳管轄同治五年設分防經歷於八家鎮光緒三年改設縣治定名懷德隸屬昌圖府民國仍爲縣列二等隸洮昌道民國十八年廢道制直隸奉天省

第二節 建國後組織

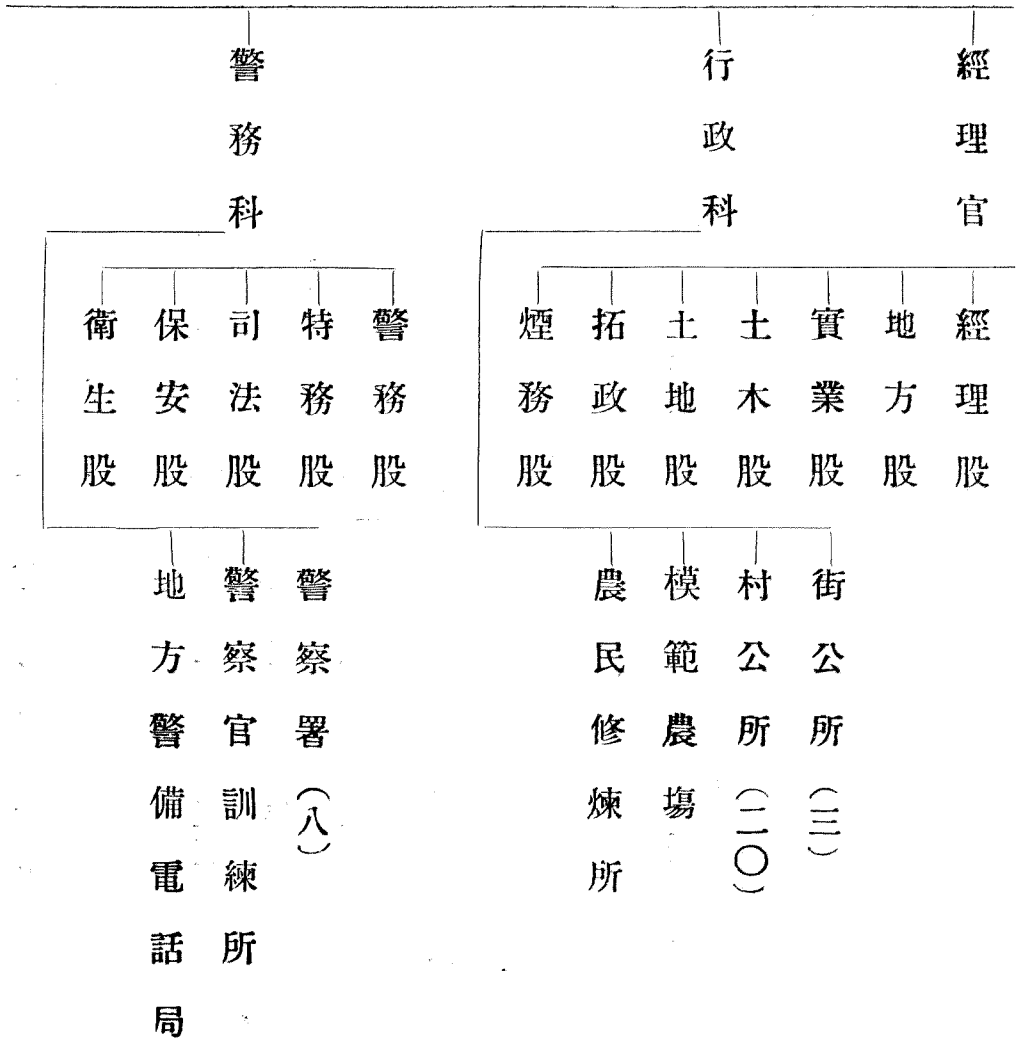
民國二十年九月十八日事變直後縣長公安局長措置無方棄職他去不知所之縣政無主民心弗安盜賊

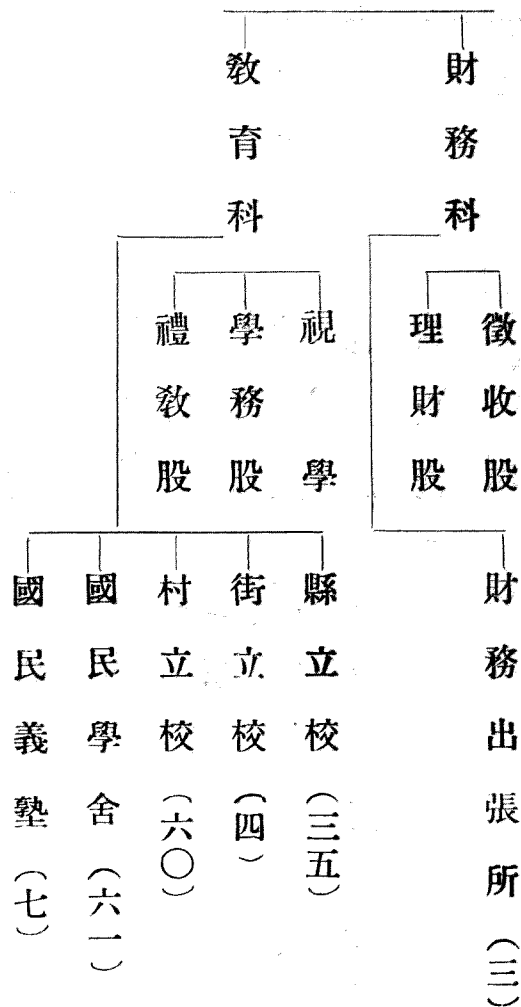
蜂起搶掠頻仍初則地方有力者起而組織自治團體維持地方治安繼而奉天省治安維持會得悉本縣秩序紊亂情形於是年十一月二十一日由奉天指導部派遣指導員西川谷戶兩氏來縣抵公主嶺於二十三兩日召地方各機關法團首腦及士紳假河南北兩商會開會共籌治安維持辦法即日成立自治執行委員會當場公推委員馬春田為委員長於二十四日上午舉行就職典禮在公主嶺河南租估空棧房一所為辦公廳舍內部組織設置總務警務財務教育農務商工等六處各置處長下設課長課員分掌事務至十二月二十九日將舊縣公署重要公文書教及縣職員一併遷移公主嶺自治執行委員會內辦公次年二月十五日奉省長訓令改組委員長兼任縣長下置參事官為之佐並設總務科警務財務教育實業等四局迨大同元年十月十五日取消自治執行委員會一切事務併入縣公署內辦理大同二年十二月一日依民政部頒布縣臨時改組辦法實行改組設總務科及警務內務財務教育等局合署辦公至康德元年十二月一日隨新行政區劃改隸吉林省管轄康德四年十二月一日參事官改稱副縣長縣內組織改稱庶務警務行政財務教育等科以迄於現在茲將組織列表於次

縣公署組織一覽表



縣
副
縣
長





建國後歷任縣長參事官副縣長一覽表

官名	氏名	到任年月日	去任年月日
縣長	馬春田	大同元年三月一日	大同二年七月三十一日
參事官	景山盛之助	大同元年五月一日	大同三年一月二十三日
縣長	孫潤蒼	大同二年八月一日	康德二年四月一日
參事官	佐藤虎雄	大同三年一月二十三日	康德二年五月二十日

縣長 薛玉衡 康德二年九月二日

參事官 岸要五郎 康德二年五月二十七日 康德三年二月十六日

〃 〃 石垣良隆 康德三年四月一日 康德四年五月一日

副縣長 佐々木治平 康德四年五月一日 康德五年四月三日

副縣長 野間忠藏 康德五年四月三日

第三節 位置

縣境位於東經一百二十五度十分北緯四十三度五十分縣城公主嶺位於東經一百二十四度四十八分北緯四十三度三十一分東北距吉林省城一八九，九杆

第四節 疆界

縣東北正北與長春縣接壤西北與長嶺縣接壤正西西南與奉天省雙山梨樹縣接壤東南正南與伊通縣接壤

第五節 地勢

全縣大部爲平原居於松花江遼河分水嶺處西遼河繞於右新開河護於左南滿鐵路貫於中交通稱便商賈雲集將來發展頗可期待最高地在縣境東部接近長春境之小山約高出海拔三〇〇米最低地在西北

部遼河流域約高出海拔一五〇乃至一七〇米平均高度為二〇〇至二三〇米之間

第六節 山川

全境無高山峻嶺僅土埠岫嶠強名為山亦無脈絡可指因與伊通接壤可漫指為長白山之支系耳附記各

山並高度於次

哈拉巴山 高約二六〇米 但全山在雙山縣境內在本縣內謹其一小部分

白龍駒山 高約三三米 產紅石

小山 高約一三米 產青石可為建築材料

平頂山 高約一六米

尖山子 高約二〇米

元寶山 高約一五米

黑山咀子 高約三〇米

大青山 高約三〇米

寶泉山 高約二五米

團山子 高約三〇米

太平山 高約三〇米
萬靈山 高約一三米

河流之大者爲遼河及新開河水從邊裡（伊通）入境西爲遼河東爲新開河新開河流注不遠即入長春縣境水勢緩急大小懸殊長春之水東北流注松花江懷德之水西流注遼河而入海當奉吉兩省之交水勢劃分若天然者遼河爲懷梨兩縣之界河第水性無定遷改不常今北流處臨懷境者十之七八西流處臨懷境者十之二三故名遷改出境者曰新河名固流舊河曰界河以別之

第七節 氣象

氣候屬大陸酷烈性冬季則寒威凜冽夏季則暑氣炎蒸僅春秋兩季氣溫尙屬勻調每年霜降後結冰大雪後封河清明前解凍附記康德五年度氣象表如左

月別		平均氣溫	極數	天氣																																			
2	1			10時	最高	最低	較差	最高	日	最低	日	降水	曇	晴	雪	霰	雹	雷	霧	暴風	霜	地面溫度																	
-11.0	-17.4	-4.1	-10.6	-18.1	-22.2	14.0	-11.6	9.8	-2.6	28	18	-29.7	-28.7	1	26	4	6	3	4	21	24	3	8	0	0	0	0	0	0	0	0	0	0	0	0	7	21	-10.0	-17.1

第八節 面積

12	11	10	9	8	7	6	5	4	3
-15.6	-3.6	10.2	15.9	24.1	24.6	22.1	15.5	10.9	1.7
-9.5	2.1	15.8	20.9	21.6	28.8	27.2	20.0	15.7	7.6
-19.6	-8.3	3.7	9.8	18.4	20.5	15.4	8.8	22	-5.1
10.1	10.4	12.1	11.1	10.0	8.3	11.8	11.2	13.5	12.7
2.4	17.5	22.2	29.9	33.8	33.1	33.0	30.1	24.1	13.1
3	2	1	3	9	8	12	27	29	17 81
-27.4	-16.3	-4.8	5.0	13.4	16.2	9.6	0.0	-7.1	-18.0
27	20	31	24	11	31	4	19	8	7
7	6	9	13	12	18	11	14	8	4
11	9	6	15	15	29	14	19	17	11
20	13	15	9	7	2	6	5	12	19
1	4	0	0	0	0	0	0	0	1
0	0	0	0	0	0	0	0	0	0
0	0	0	0	0	0	0	0	0	0
0	0	0	2	2	7	3	1	0	0
0	0	0	0	0	0	0	0	0	0
0	1	0	0	0	0	0	0	9	3
20	28	8	0	0	0	0	0	0	2
-13.2	-1.8	13.3	19.7	30.3	29.1	28.4	22.4	16.7	4.9

縣境全面積一萬二千四百八十七方里〇〇八即三千一百二十一平方秆七五二周圍沿邊曲折凡二百八十秆有奇附土地土質表於左

土地表

街村別	總面積	面積		
		既耕地	未耕地	不可耕地
公主嶺街	二〇一六 <small>陌</small>	四三九 <small>陌</small>	四二七 <small>陌</small>	一一五〇 <small>陌</small>
范家屯街	八三三	六五五	三三	一四五
懷德街	九三八	七八六		一五二
大榆樹村	一三四五五	一二六九三	一七九	五七三
劉房子村	一三一一七	一一二一〇	一三二八	五七九
陶家屯村	一三二一一	一一八九二	二二三	一二九六
黑林村	一四三七四	九三二六	六一	四九八七
大嶺村	一三五二三	二二四三八	一四九	九三六
秦家村	一七六二五	七七六四	五六六一	四二〇〇

廣寧村	協和村	雙龍村	黃花村	平安村	協力村	長勝村	柳楊村	鳳凰村	嚮水村	朝陽村	茂城村	楊城村
一〇二三七	一二四九六	二二〇三八	一三四〇一	九九四〇	一四七八五	一四六五一	一二一四六	一六九〇七	一四二六九	一九三二八	二一八七六	二〇六〇〇
六四七〇	一〇〇〇五	一二四五二	八九六九	七九六九	一〇一六一	一三〇五一	一一五五八	一六三三〇	一二二五二	一一〇九八	一二七六〇	六九六六
四五五	一〇一八	七七〇四	三〇〇五	五〇	三一二八	四八二	二〇	四二六	六一二	二七九四	二二二二一	五四九
三三一二	一四七三	八八二	一八三五	一九二一	一四九六	一一一八	五六八	一五一	一四〇五	五四三六	六八九二	三〇八五

興亞村	二五二七四	一一七八七	四〇〇七	九四八〇
合計	三〇六四三五	二二九〇三一	三四三三二	五三〇七二

第九節 人口

戶口康德四年度總戶數四九一九八人口男一七八二五〇女一六一〇八四合計三三九三三四康德五年度人口數如左表

戶口表

區別	戶數				人口			
	滿	本	鮮	其他	滿	日	鮮	其他
楊大城子警察署	4122	1	6		4129	1	19	
懷德警察署	6979	2	1	1	6983	2	10	2
范家屯警察署	9524	139	31	1	9695	268	149	2
公主嶺警察署	12851	1332	274	2	14459	2703	1395	3
						215	66	2
						483	83	4
						782	782	6
						613	613	
						1395	1395	
						3	3	
						3	3	
						6	6	
						48572	48572	
						39666	39666	
						88238	88238	
						14067	14067	
						14493	14493	
						28550	28550	
						46203	46203	
						70037	70037	
						88238	88238	

總計	毛家城子警察署	大嶺鎮警察署	秦家屯警察署	黑林鎮警察署
50201	4729	3757	3476	4763
1489	2	1	9	3
1193	88	8	689	96
4				
52887	4819	3766	4174	4862
181614	16818	13962	13628	17836
165224	15900	13562	12756	16354
346838	32718	27524	26384	34190
2989	2	2	9	2
2460		1		2
5449	2	3	9	4
3100	236	23	1744	213
2556	197	8	1461	201
5656	433	31	3205	414
7				
5				
12				
187710	17056	13987	15381	18051
170245	16097	13571	14217	16557
357955	33153	27558	29598	34608

第二章 行政

第一節 街村制度

本縣實施街村制始於民國十二年初分八區一百十八村區置區長村置村長村副迨建國後於大同二年併為四十八村三街康德四年六月併為二十村三街是年十二月一日公主嶺范家屯變為勅令指定街劉房子陶家屯大榆樹等三村為省令指定村康德五年七月一日懷德街及其他十七村亦受省令指定為正式街村其勅令指定街長以官吏充之使應街長之諮問得設諮議會街下置區長牌長村下置屯長牌長補助街村長處理街公共事務於斯街村制始行確立向育成途工邁進附街村區域表於左

街村及警察署行政區域表

街村名	警察署	備	攷
公主嶺街	公主嶺警察署	康德四年十二月一日勅令指定街	
大榆樹村		康德四年十二月一日省令指定村	
劉房子村		全	
朝陽村		康德五年七月一日受省令指定街	
范家屯街	范家屯警察署	康德四年十二月一日勅令指定街	
陶家屯村		康德四年十二月一日省令指定村	
響水村		康德五年七月一日受省令指定	
鳳凰村		全上	
大嶺村	大嶺警察署	全上	
柳楊村		全上	
黑林村	黑林鎮警察署	全上	

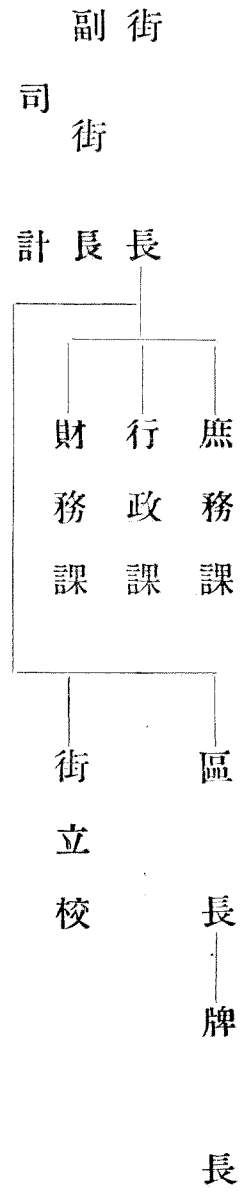
第二節

街村組織

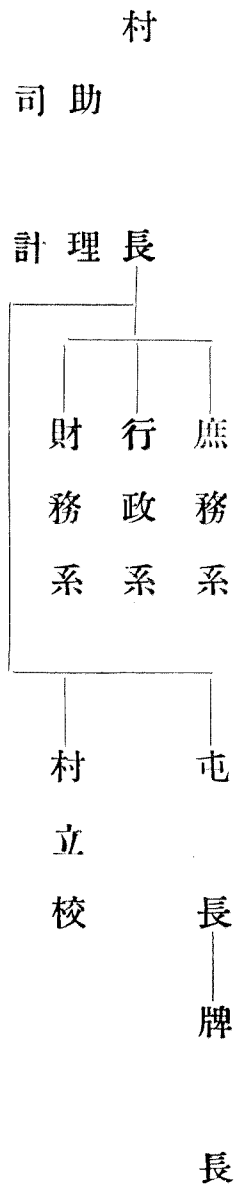
協和村	秦家村	興亞村	廣寧村	茂城村	雙龍村	楊城村	黃花村	協力村	平安村	懷德街	長勝村
	秦家屯警察署			毛城子警察署		楊大城警察署				懷德警察署	
全上	全上	全上	全上	全上	全上	全上	全上	全上	全上	全上	全上

街村內部組織自康德四年六月以後設庶務行政財務等之系迨是年十二月一日街村制公布實施則改正如左

街組織



村組織



第三節 街村預算

街村費除公主嶺范家屯等勅令指定街外其他各街村經費均以土地每垧年徵國幣一元為來源劉房子陶家屯大榆樹村等三村五年度預算為全年度其餘均係由五年七月一日設定預算為半年度茲將各街

村預算金額列表於左

康德五年度劉房子村歲入歲出預算

歲 入

一、國幣貳萬零叁百拾壹圓

經常部預算額

一、國幣六千八百八十圓

臨時部預算額

合計國幣貳萬六千八百九十九圓整

歲 出

一、國幣貳萬壹千七百零八圓

經常部預算額

一、國幣五千壹百九十壹圓

臨時部預算額

合計國幣貳萬六千八百九十九圓整

康德五年度陶家屯村歲入歲出預算

歲 入

一、國幣壹萬八千六百壹拾九圓

經常部預算額

一、國幣七千八百四十四圓

臨時部預算額

合計國幣貳萬六千四百六十叁圓整

歲 出

一、國幣壹萬八千零壹拾六圓

經常部預算額

一、國幣八千四百四十七圓

臨時部預算額

合計國幣貳萬六千四百六十三圓整

康德五年度大榆樹村歲入歲出預算

歲 入

一、國幣貳萬貳千八百二十圓

經常部預算額

一、國幣四千九百五十七圓

臨時部預算額

合計國幣貳萬七千七百七十七圓整

歲 出

一、國幣壹萬八千九百七拾八圓

經常部預算額

一、國幣八千七百九十九圓

臨時部預算額

合計國幣貳萬七千七百七十七圓整

康德五年七月一日設定各街村歲入歲出預算

街村名		歲出入		經常部預算額		臨時部預算額		合計	
懷德街	歲入	六五六五元	歲出	六七一二	一〇〇〇元	七五六五元			
楊城村	歲入	一〇七六三	歲出	九五八九	六五〇〇	七二六三			
柳楊村	歲入	一二八九六	歲出	八三〇〇	一九九一	四八八七			
朝陽村	歲入	一〇三一九	歲出	七八四九	四九〇〇	五二一九			
奏家村	歲入	一二三三三	歲出	八四七七	五〇〇〇	七三三三			
長勝村	歲入	一六〇三〇	歲出	九三八一	八八五六	七三三三			
協力村	歲入	一四四四六	歲出	九七一九	三〇〇〇	九〇三〇			
黃花村	歲入	一二四五四	歲出	九二二五	九六四九	九〇三〇			
平安村	歲入	九八四八	歲出	七三〇七	八七二七	八四四六			
黑林村	歲入	一六九八九	歲出	一〇四五六	二五四一	九八四八			
	歲入	一一五三三	歲出	五〇〇〇	一一五三三	二一九八九			

第四節 義倉制度

合計	雙龍村		響水村		鳳凰村		協和村		茂城村		廣寧村		興亞村		大嶺村						
	歲出	歲入	歲出	歲入	歲出	歲入	歲出	歲入	歲出	歲入	歲出	歲入	歲出	歲入	歲出	歲入					
	一六六	九二二	七八〇	七	九三二	七	〇七一	〇	二七八	四	一四九	九〇	一八四	〇〇	九五	〇	七六〇	〇	一	二一九	一
	一	二五九	六三九	〇	九一二	六	一〇七	六	一七七	二	三八五	八	七三二	七	一〇一	一	七五九	一	三〇〇	〇	〇
	二九二	二八六	一四一	九八	一八四	五三	二一四	七〇	一四五	二〇	一四九	九〇	一八四	〇〇	一六六	一一	一五	九一	一五	一九	一

本縣積穀事業創始於光緒二十三年初係勸募性質迄至建國前垂三十餘年因無相當成規辦法因人而異故於積穀本旨運用上無何實績可言建國直後對於舊政權時代貸出穀款以各欠戶備受函創並連遭

水害已無償還能力至康德元年夏霪雨爲患災情奇重民食缺乏由縣成立災民故濟委員會呈准動用舊積谷存款六千餘元作爲基金一面並募集谷款分注設立粥廠接濟一般無食災黎全活者甚衆迨康德二年滿洲國義創制度確立即依據如種新頒規則繼續進行於三年秋在縣內建築義倉本倉一處計十間分倉七處各五間每間容量爲新制器一〇〇〇石至康德四年十二月末各倉實存積谷一一四五四三三石存現款八五〇〇元徵谷方法在康德二三四各年度每地一畝收新制斗八合自康德四年度起改征現金其辦法如左

1, 農業者按稅捐局定谷價每畝折收現金三分

2, 商工業者營業稅附加稅按本捐額百分之二〇征收之

3, 獨立生計者

(一) 勤勞所得稅附加稅按本稅額百分之四〇征收之

(二) 自由職業稅附加稅按本捐額百分之四〇征收之

(三) 特別所得捐按本捐額百分之二〇征收之

(四) 特別職業捐按本捐額百分之二〇征收之

(五) 特別營業捐按本捐額百分之二〇征收之

第五節 義倉

義倉於康德三年秋已經建築者計本倉一分倉七列表於次

懷德義倉一覽表

倉別	所在	倉數
本倉	公一主嶺	一〇間
第一分倉	懷德城	五
第二分倉	大嶺鎮	五
第三分倉	黑林鎮	五
第四分倉	秦家屯	五
第五分倉	楊城鎮	五
第六分倉	范家屯	五
第七分倉	毛城鎮	五

第六節

備荒田

備荒田係於康德五年春由縣行政科實業股提案經縣長認可訓令各街村長努力經營以強調街村之實力法至良意至善也惜初年度經營不甚得法結果收穫不佳獲意極渺不無遺憾後當力謀改善務使達成所期待之目的茲將備荒田列表於左

街村經營備荒田狀況一覽表

街村別	耕作面積	耕作地歷史	收穫量				變穀入倉數	共同勞作者	備致
			大豆	高粱	粟	計			
范家屯街	九〇 <small>畝</small>	租	三四五〇	二九三〇	三七九〇	一四一七〇	六五四八	學生青年團 自衛團員	
懷德街	五〇	"	三六一一			三六一一	四七一	"	
劉房村	二〇〇	篤農家寄附	三一〇〇	一五〇〇	五〇〇	五一〇〇		村職員學生 自衛團員青 年團	產物分存中心 校及村公所
大榆樹村	二〇〇	租	九四二〇	一五七〇	一〇九九〇			"	產物全部充地 租
陶家屯村	二〇〇	"	五二〇〇	三四三〇	一〇六〇	九六九〇		"	變現款六十二 元六角貯存於 義倉
鳳凰村	二〇〇	篤農家寄附	六八〇〇	四三〇〇	一八〇〇	一二九六〇		"	變現款七十一 元六角存興業 銀行
響水村	二〇〇	"	一七六〇〇	八二〇〇	六〇〇〇	三一八〇〇	三七二五〇	"	

協和村	雙龍村	長勝村	秦家村	茂城村	楊城村	柳楊村	協力村	黃花村	朝陽村	黑林村
二〇〇	三〇〇	一五〇	二〇〇	二〇〇	二〇〇	一五〇	二〇〇	一七〇	二〇〇	二〇〇
"	"	"	"	"	"	"	"	租	"	"
二五〇〇	二七〇〇	一二〇〇	一六〇〇	四四八〇	一七〇〇	一二〇〇	四六〇〇	八二八〇	三一〇〇	五七五〇
二〇〇〇	六〇〇	一〇〇〇	一〇〇〇	四四〇〇	二三〇〇	八〇〇	三四七〇	六〇四〇	三〇〇〇	一七二〇
二〇〇〇	二〇〇〇	一〇〇〇	一〇〇〇	一五二八〇	二九〇〇	一二〇〇	三〇〇〇	二〇七〇	六二〇〇	一一四〇
六五〇〇	五三〇〇	三二〇〇	三六〇〇	二四一六〇	六九八〇	三二〇〇	一一〇七〇	一六三九〇	一二三〇〇	八六一〇
六五〇〇	三五〇〇	一六〇〇		一六〇〇〇			三〇〇〇	三〇七〇		
"	"	"	"	"	"	"	"	村職員學生 青年團自衛 團員	"	"
			產物變價存村 公所		產物存村公所	經營不良作物 類收全部充作 地租	除谷存義倉外 其他產物變價 四十五元存村		變現金六十五 元七角八分存 村公所	產物存村公所

興亞村	二〇〇	〃	八〇〇				八〇〇	〃		產物變價十四元五角八分
廣寧村	二〇	〃	一一五〇	一一五五	八二〇	三一三〇		〃		產物變價十四元五角八分
平安村	二〇〇	〃						〃		產物款收稽程抵充地租
大嶺村	二〇〇	〃	一七〇〇	二〇一〇	一三一〇	五〇二〇		〃		經營不良之產物全充地租
合計	四一一〇		九〇〇二六五一四二五五三一三〇二九四五八一九二二三九							

第七節 移民

本年度於行政科設置拓政股專辦拓政及移民入植整理事務茲將康德五年度移民用地之取得並鮮農作付面積及收穫高狀況分述於左

1. 移民用地之取得

(一) 日本人移民用地七三二晌四五五

買收

(二) 朝鮮人移民用地五三一五晌

〃

〃

九一二晌

借用

2. 鮮農作付面積及收穫高

(一) 水稻作付面積 二四五六町 比前年七〇増減

(二) 收穫高 四七五三〇石 比前年一四二六〇石増

第八節 都市概況

縣內各鎮能具都市之形態者僅公主嶺范家屯兩勅令指定街而已此外如懷德街黑林鎮楊城鎮大嶺秦家屯毛城鎮等處雖均爲警察署所在地而人口不足一萬以上商業蕭條祇可認爲係較大之部落耳

懷德縣都市鎮概況表

地方別	戶		口		商業數	工業數	備	攷
	戶數	人口數	人口數	人口數				
公主嶺	五八一〇	二九〇四〇	二八四	四五四				
范家屯	二五六七	一三二六九	一二二	一四九				
懷德街	一五五七	七一二八	九九	九一				
楊城子	九〇一	四四四一	八四	五九			現名楊城村內倉毛城子商工業數	
黑林鎮	四九八	二五三六	二七	二〇			現名黑林村	

大嶺	一五〇	八二三	現名大嶺村
毛城子	一〇四	五五二	現名茂城村
秦家屯	三〇七	一八三一	現名秦家村
朝陽坡	二六三	一四四〇	現名朝陽村
大榆樹	一六〇	五九三	現名長勝村

第九節 阿片公營

阿片麻藥依據政府十年斷禁方針於康德五年一月一日起由縣出資將管內私人經營之各小賣所一律買收於行政科增置煙務股專掌阿片麻藥公營事務並附設鴉片煙膏製造所一處所有煙份統由該所製造包裝配給各管煙所以一定之價格出售之對於癮者則使之照像登錄並領購買煙證凡未經登錄者嚴禁出入管煙所防止新癮者之發生更計劃將來於六年度內開設救療院以便對各癮者施以醫術上之救療茲將阿片麻藥公營設置各管煙所列表於次

公 主 嶺 管煙所六個所

公 主 嶺 麻藥管制所一個所

范家屯	管煙所三個所，內一個附售麻藥
劉房子	管煙所一個所
懷德街	管煙所二個所，內一個附售麻藥
黑林鎮	管煙所一個所，附售麻藥
大嶺	管煙所一個所，附售麻藥
朝陽坡	管煙所一個所， " " " "
西大榆樹	管煙所一個所， " " " "
楊大城子	管煙所一個所， " " " "
毛家城子	管煙所一個所， " " " "

第三章 財政

第一節 財政概要

本縣財政上主要收入首推地捐故財政之盈虧亦以地捐收入之消長爲左右近數年來水旱災害頻仍農村經濟滯澁人民納捐能力衰微加以徵收機關之不備人民納稅思想不澈底致捐收銳減縣財政之運用遂遭來重大之障礙爲謀打破此種不良狀況幾經研究而確立財政整理之方針於實施之同時期徵收陳

容之整備強化徵收機關對征收納稅素質向上則開催財務講習會使担当者充實其徵收知識並組織納稅宣傳班以喚起人民納稅之道義心獎勵優良納稅者復實行滯納特別整理予以獎徵之辦法而減少滯納經此次整頓之後縣財政始達到自給自足之目的茲將康德四五年年度歲入歲出決算列表於次

1. 康德四年度歲入歲出決算表

歲入經常部

款	預算額	決算額	增減額	備	攷
財產收入	三、五九七元 〇〇	二、五六八元 七六	一、〇二八元 二四	△表示增	
使用料及手數料	二〇、三七四 〇〇	一三、三六六 五三	七、〇〇七 四七		
國稅徵收交付金	四、〇五〇 〇〇	三、八三六 五一	二二三 四九		
納付金	四五二 〇〇	六七八 〇〇	△二三六 〇〇		
雜收入	六〇、七〇三 〇〇	五六、六一七 二七	四、〇八五 七三		
縣稅	三八一、二〇八 〇〇	三三六、九九八 一五	四四、二〇九 八五		
經常部計	四七〇、三八四 〇〇	四四四、〇六五 二二	五六、三一八 七八		

歲入臨時部

款	預算額	決算額	增減額	備考
捐助金	四一、〇〇〇元	二二、四四四元	一八、五五五元	
上年度結餘金	六〇、三五七〇	六四、四四四六八	△四、〇八七六八	
交付金	六、一〇〇〇	四、〇〇〇〇	二、一〇〇〇	
國庫補助金	一九、五六四〇	六一、四七九一九	四一、九一五一九	
縣債	七一、〇〇〇	七一、〇〇〇		
臨時部計	一九八、〇二二〇	二二三、三六八〇七	△二五、三四七〇七	
經常臨時合計	六六八、四〇五〇	六三七、四三三二九	三〇、九七一一七	

歲出經常部

款	預算額	決算額	增減額	備考
祭祀費	四〇〇〇元	三七七五元	二二四六元	

公署費	九二、三四〇〇〇	八九、五三〇四四	二、八〇九五六
警察費	一四七、四四〇〇〇	一四四、一七九八九	三、二六四一一
教育費	七〇、九〇〇〇〇	六六、六〇一四三	一、三九八五七
土木費	八、七七三〇〇	六、七〇三六一	二〇六九三九
衛生費	一、五五〇〇〇	二〇二〇六	一、三四七九四
屠宰場費	二、七七四〇〇	二、一一〇八八	六六三一二
電話屬費	八、二四九〇〇	七、四五二八五	七九六二五
給與金	二、四二一〇〇	二、〇三七二七	三八三七三
表彰及獎勵費	二〇〇〇〇		二〇〇〇〇
助業諸費	八、二五七〇〇	六、九六九八七	一、二八七一三
史續名勝天然紀念物保存費	三〇〇〇	二九四六	五四
諸稅及負擔	九、七二三〇〇	九、四二五〇〇	二九八〇〇
課稅取扱費	三〇〇		三〇〇

歲出臨時部

經常部計	三五三、五二〇〇〇	三三八、六二〇三〇	一四、八九九七〇	三〇〇〇
社會事業費	二五九〇〇		二五九〇〇	〇
預備費	一九六〇〇		一九六〇〇	〇
雜支出	一〇〇		一〇〇	〇

建築費	二五七、五八〇〇〇	二四五、五三六二九	一二、〇四三七一	元
土木費	三五、一五五〇〇	二九、八六七二三	五、二八七七七	
積立金	四〇、〇〇〇〇		四〇、〇〇〇〇	
補助費	七、一〇〇〇〇		五、三三五八七	
調查費	三、五〇〇〇〇	三、四九二九三	七〇七	
公債費	三三、〇〇三〇〇	八、八七一九二	二四、一三一〇八	
款	預算額	決算額	增減額	備考

雜支出	三八、〇九七〇〇	六九、七四五八五	三一、六四八八五
警備費	四五〇〇〇	四三〇二〇	四六八〇
臨時部計	三一四、八八五〇〇	二六三、二五三二九	五一、六三一七一
經常合計	六六八、四〇五〇〇	六〇一、八七三五九	六六、五三一四一

2 康德五年度歲入歲出決算表

歲入經常部

款	預算額	決算額	增減額	備考
財產收入	四、五五五元	三、三三一八元	一、二二三二元	表示增
使用材料及手數料	三九、三三八〇〇	一七、八二八七五	二一、五〇九二五	
交付金	九、一〇二〇〇	二〇、三七五〇四	△一、二七三〇四	
繳納金	四三二〇〇	六一八六〇	一八六六〇	
雜收入	一四五、九八八〇〇	二〇九、三三〇七九	六三、三四二七九	

縣	稅	三七四、二四〇〇	五三三、二七〇七五	△二五九、〇吳七五	
經常部計		五七三、五三九〇〇	七八四、六五五七三	△二二二、二六七三	

歲入臨時部

款	預算額	決算額	增減額	備考
國庫補助	五、六六九元	七、八二三元	△二、一五四元	
省地方費補助	三四六、二五三〇〇	二九七、三四四六	四九、一一八五四	
捐助費	一八、〇〇〇		一八、〇〇〇	
滾入金	三四、九〇〇	三六、五〇〇	一、六〇〇	
結餘金	三六、四一一〇	三五、五五九七〇	八五一三〇	
臨時部計	四四一、二三三〇〇	三七七、〇二七六六	六四、二一五三四	
經常部計	一、〇二四、七三〇〇	一、二六一、六七三三九	二四六、九〇一三九	
臨時合計				

歲出經常部

款	預算額	決算額	增減額	備考
祭祀費	四〇〇元 〇〇〇	三六二元 二二四	三七元 七六	
公署費	一一一、九八九 〇〇〇	一二五、五二五 八五	△三、五三六 八五	
警察費	二二三、〇〇一 〇〇〇	二一六、〇一六 五七	△三、〇一五 五七	
國民學校費	八一、一〇八 〇〇〇	七五、六八五 九七	五、四二二 〇三	
青年訓練所費	八、八八六 〇〇〇	七、三九九 五三	一、四八六 四七	
民衆教育費	二、八〇四 〇〇〇	二、八三五 七〇	△三一七 〇	
學事諸費	二、〇四八 〇〇〇	一、六五六 四五	三九一 五五	
傳染病予防費	一、六〇〇 〇〇〇	四〇六 〇六	一、一九三 九四	
衛生諸費	四九〇 〇〇〇	二五一 〇三	二三八 九七	
屠宰場費	二、九〇三 〇〇〇	二〇五 八〇	二、六九七 二〇	
勸業費	二九、三八九 〇〇〇	二六、〇五六 五六	三、三三二 四四	
電話局費	一一、三八六 〇〇〇	九、六一六 三九	一、七六九 六一	

土木維持費	一一、七九三〇〇	一一、五三七二三	二五五七七	
給與金	二、九六五〇〇	三、五〇六五〇	△五四一五〇	
地方改良費	一〇〇〇〇	七一二〇	二八八〇	
街村育成費	二、〇〇〇〇	二、〇五三七五	五三七五	
天然紀念物保存費	五〇〇〇	二〇二一〇	二九七九〇	
諸稅及負擔	二九八〇〇		二九八〇〇	
縣稅辦理費	八五一〇〇		八五一〇〇	
雜支出	一〇〇	七六六二四	△七六五二四	
預備費	三、二二五〇〇		三、二二五〇〇	
經常部計	四八七、七三七〇〇	四七四、二五五一七	一三、五八一八三	

歲出臨時部

款	預算額	決算額	增減額	備考
營繕費	一〇三、二八〇〇	八一、六〇一九三	二二、五七〇七	

土 木 費	六三、七四九〇〇	六三、二六六六九	△ 四八二三一
積 存 金	三、五九二〇〇		三、五九二〇〇
公 債 費	九、四九三〇〇	一一、一一八〇六	一、六二五〇六
調 查 費	五、二五九〇〇	三、六六七一八	一、五九一八二
警 備 費	一、三〇〇〇〇	一、二四〇六五	五九三五
雜 支 出	六八、三三二〇〇	六一、六二三二〇	六、七〇八八〇
補 助 費	三六〇、三〇八〇〇	二七七、〇三七八〇	△ 二六、七二九八〇
交 付 金	一、五一八〇〇		一、五一八〇〇
臨時警備費	一〇、三六六〇〇	〇、〇二五八五	三四〇一五
臨時部計	五二七、〇三五〇〇	五〇九、七〇二三六	一七、三三三六四
經常 臨時 合計	二〇一四、七三〇〇〇	九八三、八五六五三	三〇、九一五四七

第二節 縣有財產

縣有財產計有建物土地及有價證券第三種茲分別列表於次

1. 建物之部

所在地	品名	數量	價值	使用者	沿革
公主嶺東大街	廳舍 (樓房)	一七六〇、〇九 <small>平方米坐</small>	一三五、〇〇〇 <small>圓</small>	縣公署	康德六年建設
"	廳舍 (洋式)	二三間	一三、八〇〇	救療所	康德六年建設
"	洋瓦房	九	一八、〇〇〇	"	"
"	平房	一二	三、六〇〇	"	"
"	"	七	七〇〇	"	"
公主嶺西大街	洋瓦房	一一	五、五〇〇	勞工協會 警察講習所	康德六年買收
"	平房	八	五〇〇	職員宿舍	"
"	洋瓦房	四一	四〇〇〇	行署學校	"
公主嶺南街	平房	三	五〇〇	行署學校	康德六年買收
黑林子村	土平房	一二	三〇〇	黑林鎮學校	民國十九年建設
懷德城街	瓦房	二七	八一〇	空 間	前財神廟兩級小 學校舊址

秦家村	雙龍村 曲家店	石家屯	響水村 蔡家店	劉房村 石頭哨	懷德城街 東門外	〃	〃	〃	〃	〃	〃	〃
草房	平房	〃	〃	草房	儲花室	〃	〃	〃	〃	〃	〃	〃
七	一四	三	一一	五	三	二八	七七	五一	一八	五四	八九	二五
一、四〇〇	三二〇	一二〇	一六五	一〇〇	五〇	三、八〇〇	七五八〇	二、五〇〇	一、八〇〇	二、七〇〇	八、九〇〇	七五〇
國民學校	秦家屯 雙龍村學校	〃	〃	學田佃戶 住宅	空間	關帝廟	普濟寺	懷德城街	聖廟	吉林省立 女子中學	懷德街立 國民學校	〃
宣統元年建設	康德二年七月二日 曲海峰寄附	〃	〃	〃	民國十八年九月 建設	同治年建設	道光十五年建	光緒二年建設	〃	〃	民國十八年建設	前關帝廟兩級小 學校舊址

〃	〃	〃	〃	計	公主嶺南門外	大嶺村	小土城子	朝陽村	廣寧 權子洞	秦家 四家子	茂城子村	〃
瓦房	平房	〃	洋式瓦房	樓	洋式瓦房	平房	草	平房	〃	〃	〃	土平房
三六九	一七四	八四	一	一	一	二〇	六	二一	一〇	二〇	二八	一九
二八、八四〇	一七、〇六六	二五、一〇〇	三、〇〇〇	一三、五〇〇	三、〇〇〇	二、〇四〇	三八〇	七一八	四〇〇	一、六四〇	八四〇	五、五〇八
					模範農場	大嶺學校	學田佃戶 住宅	公立國民 優級學校	權子洞學校	四家子學校	茂城子 國民學校	〃
					康德五年建				康德四年十二月 一日毀長亮寄附	大同二年李鳳山 寄附	民國十九年劉漢 東捐款建設	〃

2. (土地之部)

所在地	種目	數	量	現在價格	沿革
協和村 協和村 馬家窩屯	旱田 中則 下則	二〇〇〇 八三六四〇	畝 〇〇〇	一六〇〇 二五〇〇	該屯徐姓爲熱心興學所 附 光緒十年五經朱蕭二姓施與該屯爲廟產 宣統三年經趙縣長收爲學田以興教育
劉石村 石頭哨屯	均則	一三一六五	〇〇	四〇〇	光緒十一年五月間由田 興蔡良等爲興學所寄附
響水村 楊家店屯	中則	一一〇三六	〇〇	一、六五五	道光年間經馬義等寄附
蔡家店屯	〃	二七四二七	〇〇	三、八三九	
石家屯	〃	九四三五	〇〇	一、四一五	
田家窪子	〃	七四六一〇	〇〇	二、一九一	
合計		六六二	二坐 二二一、二二一	五〇	
〃	草房	三二		二、一六五	
〃	儲花室	三		五〇	

懷德街 東門外	花園用地	二二五六	九〇〇〇〇	花園
〃	〃	七〇〇	三五〇〇〇	民國十八年九月間劈爲
懷德街 關帝廟區	房基地	五三〇〇	二、六五〇〇〇	前關帝廟兩級小學校舊址
〃	〃	六〇〇	三〇〇〇〇	道光二年悟白私尙監修普濟寺之地
懷德城街房	基地	一六六七	八三三五〇	前財神廟兩級小學校舊址
興亞村 丁窩堡	〃則	三六〇〇〇	三六〇〇〇	咸豐年間創修興隆寺廟宇之基
〃	〃下則	五二七〇	一、〇〇〇〇〇	該地爲二荒地往該村民寄附後尙未開墾
〃	〃中則	一、三四八〇	二、六〇〇〇〇	〃
小朝陽村 土城子屯	〃上則	九五〇	二一〇〇〇	〃
鳳凰村 五家子屯	〃	二五〇〇	五〇〇〇〇	民國年間經該村民公共所寄附
〃	〃下則	七一〇六	六三九〇〇	〃
〃	〃中則	二六六三三	二、九二九〇〇	〃
長勝村 老櫃屯	旱田上則	七一〇七	九二三〇〇	爲從前勸學所之所有地

響水村 平頂山屯	南門外	南街	南街	公主嶺 西南街	西街	公主嶺 東大街	公主嶺 東大街	中央街區	西嶺區	懷德街 典史署區	〃	〃	〃	房基地
(碎石採用地 山)	模範農場用 地	分校舍用 地	行署學校 舍用地	行署學校 舍用地	勞工協會及職 員宿舍用地	救療所 舍用地	縣公署 舍用地	〃	〃	〃	〃	〃	〃	〃
一六五、〇〇〇	八〇、七〇〇	五〇〇	一六、六六〇	二、八〇〇	三五、一二八	三〇、五三三	〇〇	五〇〇	三〇〇〇	一一二〇	二八九〇	二六八八	一三〇九	
九一一七五	二、七三六〇〇	一、〇〇〇〇〇	二、〇〇〇〇〇	一、〇〇〇〇〇	一九、〇〇〇〇〇	二四、三〇〇〇〇	〇〇	二五〇〇〇	一、二〇〇〇〇	五六〇〇〇	八六七〇〇	一、〇七五二〇	五二三六〇	學校用地
	康德五年七月買收					康德四年買收		前縣政府之舊址		吉林省立女子中學校估 用	前商務會所估用	〃		

大嶺村	學校用地	五、二〇〇		五〇〇〇〇	民國五年買收
懷德城西街	義倉用地	四、八六〇		三五〇〇〇	康德三年四月二三日買收
秦家村	學校用地	六一七		三六〇〇〇	宣統元年買收
四家子	〃	四四〇〇		一二〇〇〇	大同二年李鳳山所寄附
范家屯	學校用地	三三〇〇		四、〇〇〇	
計	上則地	八〇五七		一、一三三〇〇	
〃	中則地	一、六四六二一		一三、七八九〇〇	
〃	下則地	九八五一六		二、三八九〇〇	
〃	城則地	五八八四〇		二、三三五〇〇	
〃	房基地	一九七七四		八、六〇九三〇	
〃	不分等則	七〇七三		六、三八〇〇〇	
〃	〃	三四〇、八八一		五〇、七九七七五	
合計	各等則	三、五六八八一		四四、六三五三〇	

合計	不分等則	三四、〇八八二	五〇、七九七七五	以平方米計算者
----	------	---------	----------	---------

3. (有價證券之部)

品名	數量	價格
紡紗廠股票	二三八股	二三八〇〇圓
		每股壹百元

第三節 地方稅

現行歸屬於地方團體收入之地方稅體系表示如左

1. 省地方費稅

獨立稅

牲畜稅

2. 縣稅

國稅附加捐

(一) 營業稅附加捐

(二) 自由職業稅附加捐

(三) 家屋稅附加捐

獨立稅

(一) 地 捐

(二) 雜 捐

イ、車 捐

ロ、不動產取得捐

ハ、屠宰捐

ニ、觀覽捐

3. 街 稅 (獨立稅)

門 戶 費

地 費

家 屋 費

4. 村 稅 (獨立稅)

門 戶 費

地 費

第四節 國 稅

國稅計地稅契稅二種分述其概要於次

1. 地 稅

本縣土地原係蒙荒雖許漢人納價承墾而仍歸蒙王設局徵租向不與國家完納課賦自民國十六年清丈以後始定蒙旗徵租按國庫四成蒙旗六成分劈迨康德五年十二月末撤廢蒙旗徵租局廢止王租之名稱改爲地稅同時歸屬於本縣與地捐一併徵收之

2. 契 稅

本縣從前對於不動產所有權移轉因係蒙荒向未徵契稅自民國十六年一月間設立契稅處後對人民買賣土地房屋始實行征收契稅建國後於康德四年撤廢契稅處遂將契稅事務收歸本縣財務科直接辦理監督既教弊端亦清

第四章 警 察 治 安

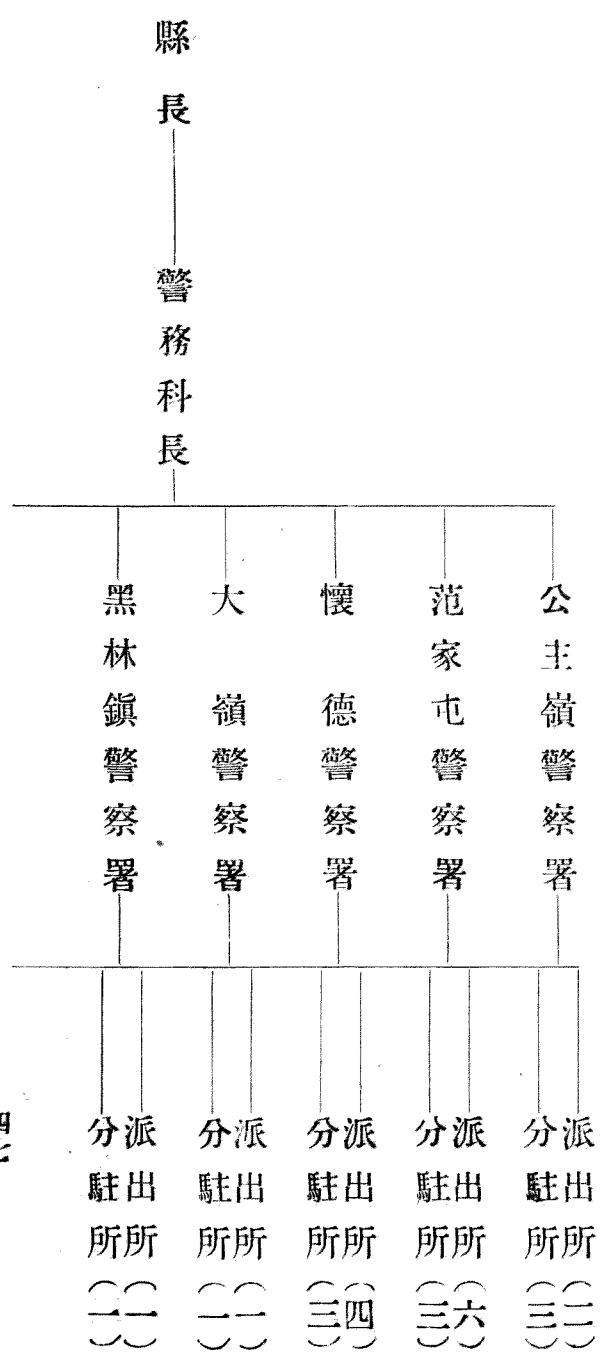
第一節 警 察

1. 警察概況

縣下治安確立行政警察事務乃愈々繁劇加以治外法權撤廢附屬地行政權移讓諸般事項日感複雜多端幸新舊警察官能本一德一心共同努力一休傾注職責之遂行上下咸具確固建國精神之信念與覺悟銳意警察行政之發展將來尙須幾多之刷新以完成文化警察之名實

2. 警察組織

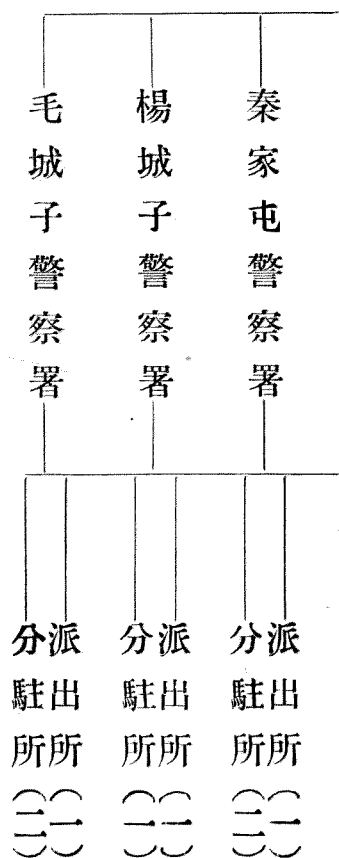
本縣警察劃分八區每區設一警察署於縣長監督之下警務科長爲直接責任者指揮全縣行政警察於各警察署下置分駐所採一村一所制以強化警察行政之實力茲附警察系統表於次



3. 警察配備

本縣警察官現在員配置如左表日系包含在內

種別	署別	警務科	種別		摘要
			所在地名	警正警佐警尉警尉補警長警士計	
鮫鳥通派出所	直轄	公主嶺警察署	公主嶺	一 八 一三 一一 六 三九	
〃	〃	〃	〃	一 二 七 一四 一三 三七 七四	
〃	〃	〃	〃	一 一 六 三 五 六	
〃	〃	〃	〃	二 三 五	



請願警察	朝陽坡 〃	大榆樹 〃	劉房子分駐所	南門 〃	西門 〃	東門 〃	商會街 〃	北八條通 〃	木下町派出所	東三條通 〃	西三條通 〃	大島通派出所
公主嶺 融合作社	朝陽坡	大榆樹	劉房子	〃	〃	〃	〃	〃	〃	〃	〃	〃
	一	一	一									
							一					
		一	二				一		一	二	一	一
二	四	五	三	三	四	七	一	三	三		四	四
二	五	六	六	三	四	七	三	三	四	二	五	五

大橋門派出所	直轄	懷德警察署	鳳村	響水村	陶家屯分駐所	北派出所	正大街	榮町	南大通	驛前派出所	直轄	范家屯警察署
〃	〃	懷德	王學房	光山子	陶家屯	〃	〃	〃	〃	〃	〃	范家屯
		一										二
		三	一	一	一							五
		一			一	一						七
一		六				一	一	一	二	一		六
三		三八	三	四	三	三	四	五	四	五	六	一八
四		四九	四	五	五	五	五	六	六	六	六	三八

秦家屯警察署	長勝分駐所	直轄	黑林鎮警察署	柳楊分駐所	直轄	大嶺警察署	平安分駐所	協力分駐所	黃花分駐所	西門	北門	東門
秦家屯	長勝村	〃	黑林鎮	三大家	〃	大鎮嶺	平安嶺	房子	四道崗	〃	〃	〃
一			一			一						
四	一		三	一		四						
三			三		一	二		一	一			
二	一	二	三	一		三	一	一		一		一
一二	六	七	五	五	一〇	一〇	三	三	四	三	四	三
二二	八	九	一五	七	一一	二〇	四	五	五	四	四	四

備 考	直轄	〃	一	七	八				
	兩家子分駐所	兩家子	二	二	四				
	協和分駐所	八屋	一	六	八				
	楊大城子警察署	楊大城子	一	六	二〇	三三			
	直轄	〃	一	六	二〇	三三			
	雙龍分駐所	雙龍村	一	九	一				
	毛家城子警察署	毛家城子	一	六	一	一	二三		
	直轄	〃	一	一	一	一	一	一	
興亞分駐所	十屋	一	一	一	一	一	一		
廣寧分駐所	獯子洞	一	一	九	一				
合計			二一八六〇	五二	七二三	三四九五六三			

4. 警察官訓練

於警務科直轄設置警察官吏訓練所初年度六個月爲一期五年度縮短三個月爲一期每期三十人依據既定諸計劃施以正確教養與訓練卒業後則配置於各警察署服務以代替文盲或未受教育者之淘汰警尉補以上之警察官吏則選拔送入吉林地方警察學校或新京中央警察學校施以再教育以期警察官能力之充實謀警察質的向上期警察日的達成上萬無遺憾康德五年度管下警察官吏中尙殘存文盲者六人未受教育者一四一人將來更樹立深一層之計劃採取實質的訓練期遂行之澈底

第一節 治安

1. 治安狀況

康德五年十二月末現在縣內匪賊計出現一二次合計匪數一二一名與前年度比較激減五四件四六九名與過去二個年比較則如別表所記之數字約減少二〇分之一實收得迅速治安甬正之成果

至出現匪之系統並無政治思想匪均爲集團匪不堪軍隊之討伐四散流爲土匪現在雖尙有類似強盜之二三名成爲一組之匪賊不時出沒乃因縣下治安日趨平穩之關係一般民心亦日見安定惟入冬期如隣接之奉天省梨樹縣內匪首天赦紅飛等尙殘有二十餘名伊通縣內之林好匪團因起內訌致匪首以下幹部七名失蹤尙殘存七八名不時窺伺我方警備之隙仍有蠢動之虞故對治安之確保尙不許苟且偷安茲

收匪賊出現統計表附錄於次

2. 自衛團

以強調縣民自警自衛精神及保甲費負擔之減輕為主。自康德五年一月起對昨年度有給之自衛團員二、六〇〇名激減九四六名變交代制為輪番服務擔當維持治安之責。近鑑於縣治安確立對義務自衛團乃予以鞏化之訓練期補警備上之缺陷於有給自衛團則逐次加以整理使一律義務自衛團化。期強調地方治安之確保。

3. 集團集家

本縣集團部落多建於沿縣邊境十里以內各險要地方均通警備道並設有警備電話遇有匪警防勦咸稱捷便集家則係歸併零星散在各戶以充實人民自衛實力。五年度已次第作成者其數目如左表。

集團集家建設統計表

署	別	村	名	集團部落名	集家部落數	備	考
公主嶺警察署		朝陽村			一二		
"		大榆樹村			三三		
"		劉房子村			四		

秦家屯警察署	"	"	毛家城子警察署	楊大城子警察署	楊大城子警察署	"	懷德警察署	大嶺鎮警察署	"	"	范家屯警察署
秦家村	興亞村	廣寧村	茂城村	楊城村	雙龍村	黃花村	平安村	大嶺村	響水村	鳳凰村	陶家屯村
	二榛柴崗集團部落 桑樹台 三道圈		洪興合集團部落	唐營子集團部落	大青山集團部落				郭家屯集團部落	王家燒鍋集團部落	義合屯集團部落 小八家子集團部落
一九	一八	二八	一〇	二〇	一八	七	二一	二〇	三	二	二

	〃	協和村			八
	黑林鎮警察署	長勝村	陳河口集團部落		五
計			一二	一三〇	

第五章 產業

第一節 概要

本年度鑑於時局重要性對產業開發五箇年計劃按既定方針置重點於國策之遂行在第一年度關於產業方面之基本的施設如人的整備農事合作社強化擴充農民修練所模範農場整備改善原種圍種畜場內容充實等部門施以綜合的實力指導期產業振興民生向上實現真正王道樂土完成產業開發之使命

第一節 模範農場

爲謀品種改良並增殖於康德四年四月一日在公主嶺南門外租用民地八晌設置模範農場一處至康德五年增爲十九晌置主事一人技士二人助手二人分掌事務其主要事業以品種改良普及作物及研究風土氣候爲目標關於畜產方面計養種馬一匹役馬二匹種羊三十五隻種兔六頭種豬十六隻子豬四十隻現在內部設備概況如左

1,	廳	舍訓練生講堂包含在內	敷地面積	五六，四
2,	馬	厩	〃	三七，〇
3,	豚	舍	〃	一三，五
4,	羊	舍	〃	一〇，三
5,	雞	舍	〃	一〇，三
6,	倉	庫	〃	一三，五

第三節 農民修練所

農民修練所原名青年訓練所由康德元年二月設置第一期入所三十人均係各村長推薦農村中篤志青年訓練兩個月卒業後遣送回鄉使負宣傳建國精神及日滿不可分關係使命康德三年八月五日又成立第二期入所三十二人訓練兩月期滿派赴各街村担任總務財務各系主任及雇員至康德四年四月六日始改名農民修練所附設模範農場以內第一期招生二十六人授以農業上各種學科至同年十月一日卒業全體被縣農事合作社採用爲農村督勵員同時第二期繼續開辦入所新生二十七名至康德五年十月一日卒業被縣農事合作社採用爲檢查員書記等十五名豆程株式會社採用三名縣土地股採用一名派充村雇員四名本所留用四名將來於次年度尙繼續開辦以期養成農村青年中堅分子俾遂行產業開發

之國策

第四節 改良大豆

改良大豆區爲原種圃與委託採種圃而採種圃又分爲第一次採種圃及第二次採種圃在可及的範圍內力謀改良品種之普及增殖茲將設置箇所作付面積收穫成績等列表如左

1. 原種圃

縣立模範農場	所在地	設置數	面積	積	配給種子數量	總收穫量	備攷
	一個所	四六〇	〇	三〇〇	〇	二二、八〇	按舊制斗計算

2. 第一次採種圃

所在地	設置數	面積	積	配給種子數量	總收穫量	備攷
大榆樹村	三	一五	〇	八六二、五〇	九〇、〇〇	按舊制斗計算
劉房子村	三	一五	〇	八六二、五〇	七五、〇〇	舊制斗合新制斗三四五斗
響水村	二	一〇	〇	五七五、〇〇	五〇、〇〇	
陶家村	三	一五	〇	八六二、五〇	七五、〇〇	

3. 第二次採種圃

所在地	設置數	面積	積	配給種子量	總收穫量	備
大嶺村	四	一五	八六二、五〇	六〇、〇〇		
鳳凰村	四	二〇	一一五〇、〇〇	九八、〇〇		
劉房子村	三	一五	八六二、五〇	七二、〇〇		
大榆樹村	四	二〇 <small>陌</small>	一一五〇、〇〇 <small>疍</small>	一二〇、〇〇 <small>石</small>	按舊制斗計算	攷
合計	一九	九五	五四六二、五〇	四五九、〇〇		
模範農場	一	五	二八七、五〇			
長勝村	一	五	二八七、五〇	二二、〇〇		
協力村	二	一〇	五七五、〇〇	四五、〇〇		
平安村	一	五	二八七、五〇	二五、〇〇		
朝陽村	二	一〇	五七五、〇〇	五二、〇〇		
黑林村	一	五	二八七、五〇	二五、〇〇		

雙龍村	楊城村	秦家村	協力村	長勝村	黃花村	協和村	平安村	柳陽村	朝陽村	黑林村	陶家村	響水村
三	三	二	三	四	三	三	三	四	三	三	三	三
一五	一五	一〇	一五	二〇	一五	一五	一五	二〇	一五	一五	一五	一五
八六二、五〇	八六二、五〇	五七五、〇〇	八六二、五〇	一一五〇、〇〇	八六二、五〇	八六二、五〇	八六二、五〇	一一五〇、〇〇	八六二、五〇	八六二、五〇	八六二、五〇	八六二、五〇
四五、〇〇	四〇、〇〇	四五、〇〇	七五、〇〇	九〇、〇〇	七五、〇〇	六〇、〇〇	七〇、〇〇	九〇、〇〇	七五、〇〇	六五、〇〇	七〇、〇〇	七二、〇〇

茂城村	二	一〇	五七五、〇〇	三〇、〇〇
興亞村	二	一〇	五七五、〇〇	三五、〇〇
廣寧村	二	一〇	五七五、〇〇	三〇、〇〇
合計	六〇	三〇〇	一七二五〇、〇〇	一三二一五、〇〇

第五節 特用作物

甜菜蓖麻ル―サン等特用作物本縣土質多適於栽植更兼管內范家屯有製糖會社之設立其甜菜銷路益廣尤有增殖之必要故對優良種子之配給資金之幹旋技術上指導等予以多方協力茲舉其成果如次

1. 甜菜模範耕作團狀況

街村別	所在地	經營者	面積	配給種子數量	配給肥料數量	補助金額	採數	預想收穫量
劉房子村	許大院屯	許文學	一畝	一	七二〇〇	七二〇〇	三二八九六	二〇三九五斤
	李家屯	李富	一	一	七二〇〇	七二〇〇	三七二六七	一三〇四三
	前灣溝屯	趙錫齡	一	一	七二〇〇	七二〇〇	四〇一二四	二四〇二〇
鳳凰村	范家屯	陳玉珠	一	一	七二〇〇	七二〇〇	二三五四七	一六六二九

		陶家村					范家屯			響水村		
腰陶屯	張家窰	伊家店	李家屯	〃	掄扒崗	〃	東道口	〃	八大泉眼	趙家屯	劉家屯	〃
陶化廷	張九祥	王壞清	汲壽栢	懷居福	趙德奎	張占山	蘇占一	張文選	張福山	范顯廷	劉福盛	陳萬有
一	一	一	一	一	一	一	一	一	一	一	一	一
一一	一一	一一	一一	一一	一一	一一	一一	一一	一一	一一	一一	一一
七二〇〇〇	七二〇〇〇	七二〇〇〇	七二〇〇〇	七二〇〇〇	七二〇〇〇	七二〇〇〇	七二〇〇〇	七二〇〇〇	七二〇〇〇	七二〇〇〇	七二〇〇〇	七二〇〇〇
三三四六〇	三九五三四	三七一七〇	二八二五六	二五〇四四	三一〇三四	二九一九四	一一〇二七二	二七七四五	二四〇三三	二八五一五	一九七五四	二三六一六
二七五九一	一九七五〇	二五六五七	二九六〇四	一七二八〇	二八五五一	一八三九二	一四一一九	二七五五三	二三五四九	一八八一九	一四八一五	一五八二三

2. 康德五年度懷德縣甜菜成績報告

街村名	姓名	買入量			代金支付額
		滿斤	日斤	量斤	
公主嶺街	農民 練修	二三〇六七		一九二一四	一二〇、〇九圓
〃	王敬臣	三七〇三〇		三〇八四六	一九二、七九
〃	趙惠遠	四三三七八		三六一三三	一二五、八三
劉房子村	許文學	三三四二三		二七八四一	一七四、〇一
	李富	一七五一七		一四五九二	九一、二〇
	趙錫會	二四二六五		二〇二一三	二六、三三
陶家村	王槐卿	四〇五六二		三三七八八	一一一、一七
	張九祥	四三五六九		三六二九三	一二六、八二
合計		二〇二二〇	一四〇四〇〇〇	六七六七三二	三九七六五
公主嶺	葦子溝	一	七一〇〇〇	三八三六九	二三〇、二一
	王敬臣	一	七一〇〇〇	三八三六九	二三〇、二一
南門外	修練農場	一	七二〇〇〇	三一八八五	一八〇、八七

會社直營	于新	懷居福	汲壽栢	趙德奎	張占山	范家屯街 蘇占一	劉福盛	陳萬有	鳳凰村 陳玉珠	張文選	張福山	響水村 范顯廷	陶化廷
	五六一三三	二四四六三	四五五九二	三四一五二	二三六四二	二〇五一二	二四二三六	三一七七五	二七六七一	三六〇一〇	三三三八七	三一四八七	三六六三〇
	四六七五九	二〇三七八	三七九七八	二八四四八	一九六八四	一七〇八六	二〇一八九	二六四六九	二三〇五〇	二九九八六	二七八一一	二六二二九	三〇三七二
	二九二、二四	一二七、三六	二三七、三六	一七七、八〇	一二三、〇二	一〇六、七八	一二六、七八	一六五、四三	一四四、〇六	一八七、四一	一七三、八一	一六三、九三	一九〇、七〇

合	計	二	一	名	六八八五〇一	三七三五五九	三五八四、三二
平	均	一	戶	當	三二七八六	二七三三二	一七〇、六八

3, 蓖麻模範耕作圃

街村名	所在地	面積	配給種子數量	收穫數量	摘	要
平安村	拉拉屯	一畝	五〇	一、〇〇〇石	舊制斗	
協力村	村公所前	一	五〇	無	因播種太晚故收穫全無	
秦家村	秦家屯	一	五〇	〃		
黃花村	四道崗	一	五〇	二、〇〇〇		
雙龍村	曲家店	一	五〇	一〇		
楊城村	東門外	一	五〇	無		
協和村	西壕里	一	五〇	〃		
茂城村	下溝屯	一	五〇	〃		
廣寧村	獾子洞	一	五〇	〃		

4. ルーサン模範耕作圃

興亞村	十屋屯	一	五〇〇	無
合計		一〇	五〇〇	三、一〇

街村名	所在地	面積	配給種子數量	本年發芽狀況	摘	要
廣寧村	獾子洞屯	一	二七	〃		
茂城村	下溝屯	一	二七	〃		
協和村	八屋屯	一	二七	良		
楊城村	東門外	一	二七	〃		
雙龍村	大青山屯	一	二七	〃		
黃花村	四道崗	一	二七	〃		
秦家村	三棵樹	一	二七	〃		
協力村	雙榆樹	一	二七	良		
平安村	拉拉屯	一晌	二七	不良		

興亞村	十屋屯	一〇	二七〇	〃
計		一〇	二七〇	

第六節 種子消毒

在康德五年度實施消毒之種子為高粱穀子兩種其數量及耕作面積如次表

地方別	實施日期		消毒種子數量		耕作面積		摘要
	始日	終日	高梁	粟	高梁	粟	
公主嶺街	四月十日	四月十日	一二四〇斗	一八九四〇斗	六二〇五响	一八九〇响	
范家屯街	四月十日	四月十日	二六三〇八〇	二三四六	三〇七〇	二三四六	
懷德街	〃	〃	一一七六四〇	九四三七二	一三九九三	六九〇	
大榆樹村	四月二十九日	五月二日	五〇九三〇〇	二〇四〇五〇	二五四六五〇	二〇四〇五〇	
劉房子村	四月十三日	四月十六日	一三七七〇	一〇三〇	六八八五〇	一〇三〇	
陶家村	四月三十日	五月三日	二六八一〇	一五五〇八〇	一四三〇五五	一五五〇八〇	
響水村	四月十四日	四月十七日	三九八二三三	一五二四五五	一九九一一六	一五二四五五	
鳳凰村	四月十八日	四月二十一日	二五〇一二五	九八一八	一二五〇六三	九八一八	

朝陽村	四月二十五日	四月十八日	二六三〇八〇	一五八四四〇	一三一五四五	一五八四四〇
黑林村	四月十七日	四月十日	一〇六八四〇	一三八〇三五	一五三四二〇	一三八〇三五
柳陽村	四月十六日	四月十九日	一七五二六〇	一一三八一五	八七六三〇	一一三八一五
大嶺村	四月十二日	四月十三日	二〇三一三六	九〇二八六一	〇一五六八	九〇二八六一
平安村	四月八日	四月十一日	一一七六四〇	九四三七二	三八八二〇	九四三七二
協力村	四月四日	四月七日	九一八一六	四五五〇六	四五九〇七	四五五〇六
長勝村	四月十一日	四月十四日	二二三一二〇	一二一六一〇	一一一五六〇	一二一六一〇
秦家村	四月十日	五月三日	三二四〇〇	一五六八〇	一六二〇〇	一五六八〇
黃花村	四月十二日	四月十五日	三九二五五	一八三五五	一九六二七	九〇二八六
雙龍村	四月十六日	四月十九日	三二二一三〇	一三四二二九	四五五六六九	一三四二二九
楊城村	四月三日	四月十六日	三六五二〇	三三〇六〇	六九五八〇	三三〇六〇
協和村	四月十九日	五月二日	一三一〇三八	七三〇〇四	六五五一九	七三〇〇四
茂城村	四月十七日	四月十日	七六〇〇	六四〇〇	三八〇〇	六四〇〇

興亞村	四月二日	四月二日	八六一〇〇	七二二〇〇	四三〇五〇	七二二〇〇
廣寧村	四月二日	四月二日	五一三六〇	二七一五〇	二五六八〇	二七一五〇
合計	四月二日	四月二日	三五九一四三九	二七七四八三四	二七九五七九〇	二七七四八三四

第七節 作物面積及收穫量

農作物實收量據調查結果概況如左表

作物別	康 德 五 年 度			康 德 四 年 度			比 較 增 減	
	作付面積	隨當收量	總收量	作付面積	隨當收量	總收量	作付面積	收穫量
大豆	六二、五九四	一七四斗	一〇、七八、八三斗	六〇、九二一	一、一七斗	一、一七斗	一、六七三	三、九五九、〇七三斗
其他豆類	一一、六六三		一、三三三、〇一三	一一、六一一		一、一〇三、三四五	五二	二一九、六六八
高粱	六三、八九一	一九九三、六〇一、六七五		六三、四〇七	一〇四六、五九四、三二八		四八四六、〇〇七、三四七	
穀子	四七、三四四	一五八七、三八九、六六〇		四九、〇〇九	一六〇七、八四一、四四〇		△一六六五	△四五一、七八〇
小麥	二八一	九二	二五、〇三四	三六五	七五	二七、三七五	△八	△二、三四二
水稻	九四三	四四七	四一三、四七五	八一七	三九八	三二五、九六二	一二四	八七、五一四

陸稻	雜穀及其他	小計	工作物芸	園藝物	ルースン	合計
二,五五九	一九,四九二	二〇八,七六七	一,三五八	八,〇一五	二三二	一一八,三七二
二二三						
五四四,〇〇三	三,三〇七,九六六	三六,三一二,八五五	七二,二七八斗 二,二九三,七三〇斤	二〇三,一五八,〇〇〇	四,三〇〇,〇〇〇	三六,三六五,一五三斗 二八,〇七一,七三〇斤
二,九九三	一四,八二五	二〇三,九四〇	一,四五九	六,七五〇	二,二〇二	二一二,三七〇
一七〇						
五〇八,八二〇	一,九六七,五六五	二五,一一八,五二二	七九,〇九〇斗 四八九,七〇〇斤	二二,三九二,〇〇〇		二五,一九七,七二斗 二二,八八一,七〇〇斤
△四三四	四,六七七	四,八二七	△一〇一	一,二六五	一〇四,三〇〇,〇〇〇	六,〇〇二
三五,一九二	一,三三九,六三二	二,一九四,二九三	△六,八一二斗 八〇四,〇三〇斤	△九,二三四,〇〇〇		二,一八十四八斗 三,八〇九九七〇斤

第八節 畜産改良

關於畜産改良増殖實施事項分述如左記

一、馬匹改良増殖

1. 本年五月間新京國立種馬場派遣種牡馬四頭成縣范家屯黑林鎮免費實施配其成績如

左表

交配所名	馬名	交配數
范家屯交配所	存木	七〇
小計	久誠	五八
黑林鎮交配所	存材	六〇
小計	久純	六二
合計		一二〇

2. 種牡馬貸與 康德四年十二月間貸與國有種牡馬一頭繫養於縣立種畜場內與民間牝馬實施交配以期馬匹之改良增殖迅速本年度交配成績如左表

交配所名	種牡馬名	交配牝馬數
懷德縣立種畜場	存順	五四

3. 指定種牡馬 本年春間依遵省長訓令在縣內指定種牡馬七〇頭預備與民間牝馬免費

交配以期馬匹之增殖

二、家畜防疫事項

1. 馬鼻疽檢疫實施狀況 本縣本年度對馬鼻疽檢疫曾實施三次工作其成績如左表

次 數	實 施 月 日	檢 疫 馬 數	實 施 區 域
第 一 次	四月十七日起 四月二十八日止	二八〇	范家屯 陶家屯 劉房子 黑林鎮
第 二 次	五月二十一日起 五月二十二日止	一六四	黑林村 朝陽村 長勝村 協和村 柳楊村
第 三 次	六月五日起 六月六日止	一五二	鳳凰村 響水村 陶家村
合 計		五六九	

2. 馬匹炭疽預防注射實施

爲期馬匹炭疽預防萬全計由省職員三名縣職員二名共同組織馬匹炭疽預防注射班於六月二十六日起至七月十日止卅五日間於縣下各街村實施注射工作總計注射牛馬數爲一二六八二頭

3. 豚虎列拉預防注射實施

爲期豚虎列拉病預防萬全計於本年九月十二日起至九月十六日止計五日間實施虎列拉預防注射其

成績如左表

實施月日	場	所	注射頭數
九月十日	公主嶺街一圓	公主嶺街內	一八六
九月十六日	范家屯街一圓	范家屯街內	一八九
計			三七五

4. 狂犬病預防注射實施

狂犬病係人畜衛生上最可怕之傳染病爲期杜絕此患起見於本年八月間實施注射其成績如左表

實施月日	場	所	注射予定數	注射濟頭數
八月十日	公主嶺街一圓	公主嶺街一圓	九七〇	三四三
八月十一日	范家屯街一圓	范家屯街一圓	五〇〇	二四六
八月十二日	公主嶺街一圓	公主嶺街一圓	六二七	一二五
計			二〇九九	七一四

第九節 地方造林

造林分春季造林及秋季造林其事業報告分述於次

、春季造林

一苗圃

樹種	播種床面積	播種量	生産苗木數量	備考
ネグントカヘデ	平方米 四四	七五立	一七〇〇〇本	明春造林預定
シナサハクルミ	四〇	一〇	四四二〇	〃
イタチハギ	二〇〇	二〇	六〇八〇	〃
マカシヤ	八〇	一〇	一〇六六〇	〃
ナラクヌギ混	八八五	七〇八	五二二八〇	〃
コノテカシワ	一〇〇	一〇	二五八八〇	明春床替育苗之予定
マンシコウクロマツ	一二二〇	一二	一九〇〇〇	〃
マンシコウアカマツ	一二二一	一〇	一三三五〇	〃

2. 地方造林(護岸林)

村名	朝陽村	"	"	"	"	"	"	"	"
部落名	黒田咀子	和尙西窩	新河口南	新河口北	廟上北窩	齊船口南	新河口	"	"
樹種	ヤナギ	"	"	"	"	"	アカシヤ	"	"
施業法	挿條	"	"	"	"	"	新植	"	"
施業面積	一、〇二〇〇米	"	"	"	"	"	一、六四〇〇米	"	"
本數	二〇、四〇〇	"	"	"	"	"	四、一〇〇	"	"
挿條及徑長	長廿五〇、徑二〇	"	"	"	"	"	二米方付形	"	"
苗列間	苗列間	"	"	"	"	"	"	"	"
距離	一、〇米	"	"	"	"	"	"	"	"

計	一九八〇	八六五	一四九四四〇	テフセンマツ	二〇	一〇	八五〇	"
---	------	-----	--------	--------	----	----	-----	---

二、秋季造林

1. 苗圃

計				延七、七六〇〇 長九、四〇〇米	一二六、五〇〇、	
---	--	--	--	--------------------	----------	--

樹種	樹種	方施	方施	施業床面積	本數	及插	徑長	苗列	間距離	備	致
ト	口	插條法	插條法	一、八三九六 ヘクタール	二三一〇五三 本	徑長	一、二五〇〇 二〇〇	間距離	二〇〇	現地採種	

樹種	樹種	方施	方施	施業床面積	當播種量	總播種量	施業	月日	備	致
タヌギ	播種	種	種	〇一、二三〇 ヘクタール	〇五立	六一五立	自十一月一日 至十一月十六日		購買普蘭店品種	

2. 地方造林(防風林並農村備林)

村名	村名	部落名	部落名	村種	村種	造法	造法	施業地	面積	本數	及插	穗長	苗列	間距離	施業	月日
茂城村	下溝	ドロ	挿條	四、三〇 六〇 八四	延七〇	四二、五〇 四	長一、二五 〇	列間一、〇	米	自十一月廿五日 至十二月三日						

計	興亞村	廣寧村
	十屋	獾子洞
	"	"
	"	"
	延長一、二〇〇米	五六一〇〇米
	延長七、六五米	延長一、二〇〇米
	四、五五〇米	五六一〇〇米
	六〇米	五六、〇〇〇
	四、五、九〇〇	五六、〇〇〇
	徑一、二〇〇	徑一、二〇〇
	" "	" "
	一、〇米	一、〇米
	"	"
	"	"

計	劉房村	隆家屯	ナラ	播種	ヘクタール	二九〇	列間一、五米	一二、〇〇〇	自十一月十二日
"	"	"	タスギ	"	一、八〇〇	三〇〇	"	一二、五四七	自十一月六日
計					三、六八二	五九〇		二四、五七四	

第十節 商工業概況

商工業以治鐵線之公主嶺范家屯等處爲最繁盛其餘各地則稍差茲將商工業戶數列表於次

商業	類別	公主嶺	范家屯	懷德城	黑林鎮	楊城鎮	計
		二八四	一二九	九九	二七	八四	六二三

商工業	法 人	合 計
七三八	二八	一〇五〇
一五一	二	二八二
九一		一九〇
二〇		四七
六〇		一四四
一、〇六〇	三〇	一、七二三

第十一節 春耕貸款

康德五年度接濟農村貸款計有左列各種茲分述之

1, 小農資金 三五二、八一〇元

貸給耕作十晌地以下之農戶

2, 大豆包米資金 二、〇〇〇元

貸給耕作大豆及包米缺乏資金之農戶

3, 中農資金 一三五、九六〇元

貸給耕作三十晌地以下十晌地以下之中農

4, 除草資金 四五、六五五元

接濟在除草時期缺乏資金之各農戶

以上統計貸付資金額爲五三六四二五元貸金總戶數爲一二五一八戶

第六章 交通

第一節 交通概況

道路方面連京線通過縣境停車場大站曰公主嶺、縣公署所在地、范家屯小站曰大榆樹劉房子陶家屯此外尙有通伊通新京懷德城等地方之國道一年四季通行載客載貨之汽車通信方面則有電報電話郵政及地方警備電話通市內及市外交通可謂便利焉

第二節 主要道路

縣內道路計分國道縣道如左表

1. 國道

路線名	起點	終點	主要地經	概構	要造	設渡	備口	延	長	寬	度
公主嶺線	公主嶺	懷德	卡倫鎮	大榆樹	橋	八	四五、三三五				
新京線	八家子	八家子	拉拉屯	橋	一	五、五二五					
新京線	新	公主嶺	范家屯 陶家屯 劉房子	砂石鎮	橋	四	縣境內 三、五〇〇〇 三、五〇〇〇			七、〇米	

2. 縣道(警備道)

伊公主通嶺線	公主嶺	伊通	"	暗渠一	八、二〇〇	"
--------	-----	----	---	-----	-------	---

楊懷大德線	王范家燒鍋屯線	大范家嶺屯線	景范家台屯線	懷范家德屯線	六公主馬架嶺線	秦公主家屯嶺線	四公主平街嶺線	路線名
懷德	"	"	"	范家屯	"	"	公主嶺	起點
楊大城	王燒鍋	大嶺	伊通境	懷德	六馬架	秦家屯	房身崗	終點
曲四家道崗	宋家店	五家子屯	尖山子	柳安楊村	長勝村	朝陽村	大泉眼	主要地經
砂石	"	土道	"	砂礫鋪墊	土道	砂礫鋪墊	砂礫鋪墊	概構要造
橋一八	橋五	橋五	橋四	橋一五	橋一	橋一五	暗渠二六	設渡備口
三二、〇〇	一四、二〇	二四、〇〇	一四、四〇	三五、〇〇	五、五〇	四三、〇〇	五、五〇	延長
二、〇	一、二	一、三	一、二	一、三	一、一	一、三	一、三	寬度

大楊 青山城 山線	長楊 嶺縣城 線	獲陽 子大城 洞線	毛楊 家大城 城線	大青 山嶺 線	黑林 鎮嶺 線	大黑 榆林 樹鎮 線	朝黑 陽林 坡鎮 線	陶黑 家林 屯鎮 線	小懷 雙城 堡德 線	梨懷 樹德 線
"	楊 大城	孟 河口	楊 大城	"	大 嶺	"	"	黑 林 鎮	"	"
大青 山	長嶺 縣子 境	獲子 洞	毛家 城	大青 山	黑林 鎮	大榆 樹	朝陽 坡	陶家 屯	長春 縣境	梨樹 窩堡 境
石寶 泉佛 山		姜杜王 崗窪家 子子沟	王哈 家拉 窩崗 堡子	朝宮 陽家 窩山 堡	柳楊 村	七家 子	卡 倫	曹郭 家家 窩屯 堡	五道 崗	秦家 屯
"	"	土 道	砂 土	"	"	土 道	砂 礫	"	土 道	"
	橋 三	橋 三	橋 四	橋 一	橋 二	橋 三	橋 七	橋 一	橋 五	橋 一〇
二二、八〇	一〇、四〇	二〇、一〇	一五、〇〇	二四、八〇	一八、二〇	一七、五〇	一六、九〇	一二、〇〇	一一、〇〇	二六、七〇
一、二	一、八	一、二	二、〇	一、二	一、二	一、二	一、二	一、六	一、二	一、二

縣內通信機關有電信電話郵政等三種茲分述之於左

第三節 通信概況

1. 縣直營警備電話

雙子洞線	兩家子線	陶家屯線	劉房子線	秦家屯線	毛城子線	毛城子線	雙山縣子線
二秋	兩家子	陶家屯	劉房子	秦家屯	"	"	毛城子
雙子洞	王小店	義和屯	五台子	二秋	三道圈	雙山境 玻璃城子	雙山境
榛柴崗	老畚屯	小城子		十八屋	張家店	子洞	大丁窩堡
"	"	"	土道	砂礫	"	"	"
	橋四	橋三	橋二	橋一二	橋二	橋六	橋五
一八、八〇	一三、九〇	八、〇〇	一〇、五〇	四七、〇〇	九、一〇	二三、七〇	二六、〇〇
一、二	一、二	一、二	一、二	二、〇	一、二	一、〇	二、〇

地方電話創設於民國十一年十一月十一日初係官民合資營業性質迨至康德五年完全改為警備電話

歸縣直營其概況如左記

(一) 線路長度 巨長計九百二十八籽延長計一千五百三十八籽

(二) 線路區分及回線數 幹線計十一回線支線計七十八回線

(三) 連絡通話鄰縣名 長春縣 伊通縣 梨樹縣 雙山縣等五縣

(四) 交換機裝置地點 總交換機設置於公主嶺分交換機設置於懷德城范家屯黑林鎮秦家屯楊大城毛家城子等六處

(五) 電話機使用者區分

警備用電話機 七十九台

公署用電話機 十二台

一般用電話機 七十三台

(六) 從業員數 局長一人 技術員一人 事務員一人 分局主任一人 工頭一人 電工八人 交換手一六人 夫役一人計三十人

(七) 一般使用電話料之制度 一般使用者每裝電話機一台收設備費三五四移轉一次收移轉料四四電話機一台每月收使用料五四長途通話則按距離遠近收通話料

2. 滿洲電信電話株式會社

公主嶺舊滿鐵附屬地內電信電話原爲滿鐵經營自大同二年三月二十六日日滿兩國間締結合辦通信會社協定後於同年九月一日起始改歸滿洲電信電話株式會社經營通信通話區域市外達於全滿設有電信及長途電話各地方

3. 郵政

康德五年度因治外法權實行撤廢附屬地行政權移讓渡前之日本郵便局歸滿洲國接收其局所名稱稍有變動茲分述其概要於次

1. 郵政局所及從業員概況

局名	所在地	從業員數	郵政辦事所
公主嶺郵政局	公主嶺街	三三	大榆樹驛 朝陽坡 黑林子 劉房子驛
公主嶺泰平通郵政局	公主嶺街	四	
公主嶺西大街郵政局	〃 〃 〃	三	
范家屯郵便局	范家屯街	一一	大嶺 陶家屯 五家鎮 燒鍋店

懷德郵便局 懷德街 六 楊大城子 毛家城子 秦家屯 西大榆樹

2. 一般事務狀況

(1) 郵件數

種別	區別	公 主 嶺 局		危 家 屯 局		懷 德 街 局	
		接 收	發 送	接 收	發 送	接 收	發 送
尋常郵件		二、四三二、六五	二、六八〇、九三	三、三三三、〇一	一、三、四五二	一、二、四九六	
記錄郵件		七、七、五六二	六、三、九二八	七、一、三	五、一、六	三、八、九	三、九、六
包 裹		一、九、三五一	七、六、七五五	九、九	一、九、一	九、八	一、二、五

(口) 滙兌轉賬儲金

種別	區別	公 主 嶺 局		危 家 屯 局		懷 德 街 局	
		收 入	支 出	收 入	支 出	收 入	支 出
滙 兌		三、八、七五	一〇、〇、〇一	一、九、七〇	五、〇、〇〇	三、八、五	一〇、三、八、〇
轉 賬		一、三、九、八	一〇、七、七、八三〇	九、三、五	二、五、五、七、九〇		
儲 金		一、八、七、五九	二、一〇、八、一三、七、〇〇	二、五、八、二、六三	三、二、八、九〇	一、四、七	五、九、六、七、〇〇

第七章 教育 宗教

第一節 學校教育

本縣學校創始於光緒三十三年迄今垂四十年歷經擴充就學者日見增加康德五年六月末調查學齡兒童計四萬三千六百二十六人其中已就學者實達二萬零七百五十八人比較就學率為百分之四八將來對學校學級再事擴充則教育不難普及矣茲將全縣學校教育概況列於表下

1. 學校統計表

總計	國民義塾	國民學舍	國民學校	國民優級學校	學校別	校數	級數	學生數		教師數		附記
								男	女	男	女	
167	7	61	85	14								
324	7	61	227	29								
13203	274	2639	9217	1073	男	學生數						
5463	130	1064	3590	279	女	數						
18266	404	3703	12807	1353	計							
324	7	60	215	42	男	教師數						
40		1	37	2	女	數						
364	7	61	252	44	計							
	私立	村立	縣立 (23) 街立 (2) 村立 (60)	縣立 (12) 街立 (2)								

2. 歷年學校數比較表

年次	學校別		康德五年	康德四年	康德三年	康德二年	康德元年	大同二年	大同元年	年次	學校別		
	縣立中等學校	縣立小學校									縣立中等學校	縣立小學校	
	男師	男中	7		7	1	1	1	1	男師	男中	男師	男中
	女師	女中	1		1	1	1	1	1	女師	女中	女師	女中
	初級	高級	1		1	1	1	1	1	初級	高級	初級	高級
	計	計	1		1	1	1	1	1	計	計	計	計
	初級	高級	(國) 23 (優) 12	13	7	9	6	3	3	初級	高級	初級	高級
	計	計	(國) 2 (優) 2	14	14	12	12	11	11	計	計	計	計
	初級	高級	(區) 2 (優) 2	(街) 1		(區) 25	(區) 30	(區) 8	(區) 15	初級	高級	初級	高級
	計	計	學舍 (國民) 60 (61) 121 (義塾) 7	92	93	77	91	34	18	計	計	計	計
	小學校	私立小學校	7	1	8	9	13	9		小學校	私立小學校	小學校	私立小學校
	合計	合計	167	121	126	135	155	68	50	合計	合計	合計	合計
	備考	備考	縣立學校	本年私立學校一處舊併	本年中等學校移管私立	學校停辦八處	立完全改爲村中立	本年添設女中一處又區	立學校異常增加	本年因治安確立故區村	立學校異常增加	立學校異常增加	立學校異常增加

3. 歷年學級比較表

年次	學校別		縣立中等學校	縣立小學校	街區立小學校	村立初級小學校	私立小學校	合計	備考
	男師	男中							
	男師	男中	縣立中等學校	縣立小學校	街區立小學校	村立初級小學校	私立小學校	合計	備考
	女師	女中	縣立中等學校	縣立小學校	街區立小學校	村立初級小學校	私立小學校	合計	備考
	初級	高級	縣立中等學校	縣立小學校	街區立小學校	村立初級小學校	私立小學校	合計	備考
	計	計	縣立中等學校	縣立小學校	街區立小學校	村立初級小學校	私立小學校	合計	備考

4. 歷年學生數比較表

大同二年	大同元年	年次		項目
		男	女	
32	58	男	師	縣立中等學校
23	24	女	講	
29	52	男	初	縣立小學
		女	中	
1586	1700	男	初	街區立小學
297	287	女	級	
235	225	男	高	村立學校
89	35	女	級	
322	647	男	初	街區立小學
65	98	女	級	
		男	高	村立學校
734	341	女	級	
127	72	男	其他	其他
616		女	其他	
3554	3023	男	合計	合計
664	666	女	合計	
4218	3589	計		

康德五年	康德四年	康德三年	康德二年	康德元年	大同二年	大同元年
		1	1	2	1	2
		5	4	2	1	2
		1	1	1	1	1
		1				
(國) 88	107	103	90	73	51	48
(優) 24	21	21	14	15	12	15
112	128	124	107	88	63	60
(街) 15	(街) 12		39	56	10	(區) 18
(〃) 5	(〃) 2					
20	14		39	56	10	18
185	143	110	86	98	38	20
		(私立)				
7	8	29	29	24	12	
324	293	271	267	271	126	103

5. 歷年畢業生數比較表

康 德 二 年	康 德 元 年	大 同 二 年	大 同 元 年	年 別		項 目
				男	女	
23		27	39	男	師	縣立中等學校
		17		女	講	縣立中等學校
12			22	男	初	縣立中等學校
				女	中	縣立中等學校
239	84	135	75	男	初	縣立小學校
70	40	49	23	女	級	縣立小學校
169	84	66	52	男	高	縣立小學校
49	7	33	21	女	級	縣立小學校
				男	初	街區立小學校
				女	級	街區立小學校
				男	高	街區立小學校
				女	級	街區立小學校
				男		村立學校
				女		村立學校
60	45			男		其他
26	6			女		其他
503	213	228	188	男		合
145	53	99	44	女		計
648	266	327	232	計		計

康 德 五 年	康 德 四 年	康 德 三 年	康 德 二 年	康 德 元 年
		37	38	66
		32	34	32
		206	149	68
		30		
3856	2911	3025	2433	1939
1285	952	1064	1038	996
901	483	465	457	316
227	116	148	119	127
604	511		908	1444
254	181		148	165
172	80			
52	24			
7396	4086	3216	1923	2132
3115	1601	799	311	341
274	208	761	755	552
130	91	464	371	481
3203	8279	7719	6663	6517
5063	2965	2537	2021	2142
18266	11244	10247	8684	8659

6. 歷年教職員數比較表

康 德 三 年	37
康 德 四 年	32
	37
	475
	424
	117
	110
	154
	156
	31
	59
	55
	19
	30
	12
	116
	126
	57
	226
	19
	57
	897
	880
	206
	258
	1103
	1128

年 別	項 目	年					
		大 同 元 年	大 同 二 年	康 德 元 年	康 德 二 年	康 德 三 年	康 德 四 年
中 等 學 校	師	5	5	9	7	2	
	講	2	2	2	2	2	
初 學 校	男	5	3	4	9	9	
	女					2	
縣 立 小 學	男	68	75	126	151	147	119
	女	5	7	10	16	21	28
街 區 立 學 校	男	18	10	63	42		21
	女						5
村 立 其 他 校	男	20	38	99	86	110	177
	女						7
合 計	男	116	157	337	330	297	324
	女	7	17	24	36	41	40
	計	123	174	361	366	338	364

第二節 社會教育

關於社會教育之設施有左列各項茲述之於次

1. 民衆教育館

沿革及組織 康德四年一月設立於公主嶺街置館長一人館員一人夫役一人內分講演圖書學事等三部

設備 現在租用館舍七間置卓燈三十套書報閱覽卓二張椅子八個圖書雜誌新聞紙宣傳畫片放送機唱盤等均備置無缺

事業概況 館內附設民衆講習所一級計六十人每日按時授課又按日依照定時召集市民講演建國精神及生活改善常識每次聽衆平均在四十人以上此外每日閱覽出報者平均在二十人左右

經費 康德五年度爲一千九百二十四元

2. 民衆講習所

沿革 於大同二年八月設立民衆學校四處招收學生四級計男生七十一人女生二十一附設於各縣立學校內教授課目爲國語日語算術修身等四種康德元年添設五處招收學生五級計男生六十八人女生二十一康德二年添設一處招收學生一級計男生二十人女生六人康德四年五月改稱民衆講習所

五年十月四日依民生部規定民衆講習所規程將教授課目改爲普通「國語」科

現在狀況 康德五年民衆講習所計十處男生一百七十二人女生一百四十人講師三十五人

歷年畢業生數 迄康德五年末現在共畢業男生二百七十二人女生百零四人合爲二百三十七人

經費 康德五年度共計八百八十元平均每處年支八十八元

3. 問 字 問 事 處

由康德三年三月附設問字問事處於各學校計二十二個所康德四年添設六處康德五年因施行新學制學校廢合關係歸併三處計共存在二十五處平均每日問字者二人問事者四人

4. 農 民 修 練 所

沿革 創始於康德三年八月初名青年訓練所招收學生四十二人修業期爲三個月教職員由各科局關係職員兼任學生卒業後配置於各街村公所財務系服務至康德四年四月改稱農民修練所添設主事一人招收學生三十二人修業期間爲六個月除中途廢學者五人外計卒業二十七人分配於各街村擔任農事指導員續招學生三十人修業期間延長爲一年至康德五年八月卒業除中途退學四人外計二十六人均考入農事合作社各交易場服務

現在狀況 該所正在計畫續招新生五十人預定於康德六年一月內開學職員計主事一人技士一人助

手二人其餘教員仍由縣內各職員分担此外並由模範農場租地十四垧餘作爲修練之實習地栽植各種蔬菜穀類等康德五年蔬菜收入約七百五十元穀類收入約一千一百元

經費 康德五年度二千七百四十五元

5. 青年訓練所

沿革 協和會主辦康德五年四月一日設立置所長一人副所長一人顧問二人主事一人專任指導員一人輔導員一人助教二人軍事教官二人軍事助教四人其教員由縣職員兼任者尙十餘人開課招生四十七人修學三個月爲一期同年七月續招第二期新生五十二人至十月中旬卒業均遣送回村中爲農村中堅之指導者

現在狀況 自第二期生卒業後並未續招於十二月收第一二兩期之卒業生選出數十名實施再訓練一個月以期深造

經費 康德五年度六千三百二十四元

6. 冬季民衆講習會

爲利用農閑時期授與民衆日常生活所必須之文字及禮俗改善知識並村政事項期養成良好堅實之國民於康德五年十二月一日請省長認可在村立各學校內附設冬季民衆講習會一百二十處人會講習生

計四千八百餘人定三個月爲修了期講授課目爲國語算術村政等講師則由各村立校教職員及各村公所職員擔當之預算經費七千餘元准由村費支出之

第三節 宗教概況

本縣宗教計分佛教道教回教天主基督等五種宗派雖各不同而其傳教宗旨則一皆不外乎化正人心改善社會茲分述其佈教狀況於次

1. 佛教

名稱	所在地	宗派	神奉位祀	布教者	建築物	土地	沿革
青雲寺	協力村房樞屯	佛教混元派	龍王	姜德明	門樓一間後殿一間土平房三間	十一畝四分	光緒二年建大同二年重修一次
海雲觀	響水村蔡家店	佛教波羅派	關天 仙聖母帝	安本	門樓一間後殿各三間學房五間		道光二十八年建
普聚宮	雙龍村石佛屯	佛教臨濟派	釋迦 太山娘夕佛	王含遠	門樓一間後殿各三間學房三間	一百十九畝七分	光緒二十七年建
普濟寺	懷德街	臨濟派	關岳 武穆帝	緒嶽 外僧十名	山門中殿後殿各三間東西配房各一間	五十三畝	道光二年建
興隆寺	懷德街	臨濟派	釋 尼迦	廣儒 外僧二名	門樓一間後殿三東西配殿各一間平房八間	七百六十六畝六分七厘	道光二年建

興隆庵	吉水寺	青林寺	大佛寺	龍泉寺	德安寺	根源寺	保安寺
公主嶺街	大榆樹村 小孤榆樹屯	黑林鎮	朝陽堡	黑家屯	黃花廟屯	興亞屯	興亞屯
"	"	臨濟派	波羅派	"	"	"	"
釋迦佛 關帝等	關帝太山 娘娘等	關帝 財神等	三霄娘娘 問帝等	三霄娘娘 一名	三霄娘娘 關帝等	三霄娘娘 關帝	關王等 龍王等
尼僧開山 外三名	尼僧開義 外三名	劉玉璽 一名	僧安祥 四名	僧乘超 一名	孫守珍	王言信	僧尼方印 外三名
山門後殿各三 間東西配殿各 一間禪房六間	山門一間中殿 後殿各三間禪 房六間	山門中殿後殿各 三間禪房六間鐘 鼓樓各一座	前殿五間後殿 三間禪房三間 鐘樓一座	山門一間後殿 三間禪房六間	門樓一間後殿三 間東西配殿各一 間禪房三間	山門三間中殿一 間後殿三間禪房 三間鐘鼓樓二座	後殿三間禪房 四間均學等
四畝	四十畝一 分七厘	五畝	五十八畝 三分	一百十四 畝	二十二畝	三十畝	二十六畝 三分八厘
民國十五年建	道光十五年建	道光七年建	光緒九年建	道光十七年建	道光二十四年建	同治五年建	道光十二年建

此外尙有新京五台山向善普化佛教會懷德分會一處大同元年五月創立又楊大城子分會一處大同元
 年六月創設其事業於每年舊歷三月二十八日彌勒佛誕日召集一般信徒焚香參拜講經一日又舊歷十
 月十五日開盂蘭盆會設壇誦經超渡亡魂兩分會計男會員二百二十五人女會員四百四十人又滿洲全
 國佛教龍華義賑懷德分會一處康德二年四月創設於公主嶺歷年於舊歷五月二十八日釋迦牟尼佛誕

辰舉辦祭花會一次舊歷七月十五日舉辦盂蘭盆會一次現計男會員二百五十四人女會員二十六人

2. 道教

名稱	所在地	宗派	奉祀神位	布教者	建築物	土地	沿革
無量宮	楊城鎮	龍門派	邱祖娘娘等 關帝祖師	段圓桂外 二十八人	山門前殿中殿 後殿配殿禪房 民房若干	五千九百 零二畝	道光八年建
香雲宮	"	"	"	"	"	"	為無量宮別院
泰聖宮	寶泉山村	"	太山娘娘	"	後殿三間禪房	"	同治八年建
寶龍宮	龍鳳王廟村	"	龍帝等	賈永成外 一名	中殿後殿各一 間禪房三間	八十九畝 三分	道光二十五年建
聖水宮	三陶合屯村	"	三霄娘娘	王永清	後殿一間禪房 二間	四十二畝	同治七年建
青龍觀	尹陶家店村	"	關帝等	呂教成	門樓中殿後殿 各一間鐘樓一 座禪房三間	五畝	同治二年建
青雲宮	龍王廟村	混元派	閻王龍王 等	鄭圓喜外 四名	中殿東西配殿 各一間禪房三 間	十畝	咸豐十一年建
碧霞宮	黃花甸子村	金山派	關帝等	朱理修外 十名	門樓一座中殿 後殿各三間禪 房五間	六百三十 七畝五分	道光八年建
聖水宮	西懷嶺屯街	"	地藏王	候是岫外 三名	後殿一間禪房 五間	五十八畝	光緒八年建

太平宮	普濟宮	龍鳳宮	恩光觀	玉清宮	平安宮	聖水宮	清和宮	青雲宮	興隆觀	玉清宮
響水村 太平宮 屯村	石頭房 劉頭村 哨村	協和寺 三角屯 村	吳家屯 興亞屯 村	興家廟 金亞屯 村	項家屯 茂城屯 村	八盆溝 黑林村 村	大嶺鎮	協和屯 八屋村 村	協道崗 三道村 村	范家屯
	龍門派	金山派	"	"	"	"	"	龍門派	金山派	龍門派
		關帝 娘娘等	三霄 娘娘等	關帝 龍王等	關帝 娘娘等	關帝 娘娘等	關帝 龍王等	關帝 娘娘等	碧霞 元君等	關帝等
圓修	高元長 二人外	胡真忠 一人外	吳元明	袁明中	陶圓潔 二人外	侯永和	張永宮 三名外	邵圓善	葉是利 二名外	方明心 六名外
間禪房六間	門樓一間 殿西配殿各一	山門三間 殿各一間 鐘鼓樓二座	山門中殿後殿 禪房各三間 配殿一座	正殿禪房各三 間	中殿後殿禪房 各三間	前殿後殿西配 殿各一間 禪房三間	山門中殿各三 間西配殿一間 鐘鼓樓禪房	中殿後殿禪房 各三間	門樓一間 殿各三間 鐘鼓樓二座 禪房六間	山門三間 後殿三間 禪房八間
六十畝	五畝	二十七畝	荒地二百 二十畝	七十畝	三十畝	五畝	三十二畝	九十四畝 四分	五十九畝 七分	十三畝八 分
咸豐元年建	道光十一年建	同治三年建	道光年建	民國元年建	咸豐元年建	光緒三年建	同治元年建	道光元年建	咸豐三年建	民國九年建

3. 回教

蓮花宮	清和宮	雲霞觀	長壽宮	青雲觀	太和宮	妙巖宮	泰順宮	三聖宮	向陽宮
茂城湖屯村	興亞廟屯村	秦家屯	秦家子屯	朝陽村	姚鳳燒鍋屯	鳳凰家子村	廣寧廟屯	廣寧家子村	明響家水店村
龍門派							金山派	龍門派	
元始天尊 聖母娘娘 等	關帝娘娘 關王等	關帝 三霄娘娘	關帝 關帝等	關帝 關帝等	太山娘娘 等	太山娘娘 釋迦牟尼	太山娘娘	關帝	龍王
高明德外 一名	王明德	秦真林	楊德祿外 三名	張永志	姚劉氏	陳圓姓	李金圓		王化鳳
山門中殿後殿東 配殿禪房各三間 鐘樓一座	前殿一間後殿 三間	前後殿各一間	後殿一間禪房 五間	山門中殿後殿 禪房各三間	山門後殿、一 間禪房三間	門樓一間中殿 後殿東配殿各 三間禪房五間	後殿禪房各三 間	後殿禪房各三 間	後殿一間禪房 五間
二百五十 畝	荒地十畝		八十畝	二百十畝	四畝二分	二百七十 三畝	十二畝四 分		一百八十 畝
咸豐七年建	光緒十八年建	道光十二年建	光緒初年建	道光廿九年建	咸豐元年建	咸豐六年建	光緒二十八年建	光緒二十三年建	咸豐九年建

名稱	所在地	創設年月	建築物	事業概況
伊蘭協會	公主嶺	民國元年	禮拜大殿三間樓一間 長及沐浴室五間家具房三 間水鍋房一間	置有墓地二十五畝會員男一百九十六人女一百七十五人 每金曜日聚會禮拜祈禱 全年經費七百三十元 由各會員捐助之
伊蘭協會 范家屯分會	范家屯	康德二年三月	土平房七間	每三個月聚會一次名曰開齊會員男五十三人女五十四人 全年經費二百三十元會員分納之

4. 天主教

名稱	所在地	奉祀神位	佈教者	信徒數	建築物	沿革
天主堂	公主嶺	天主	寶珍外四名	男女各三百人	畢堂七間守室五間 舍二間施醫院四間 夫住室二間職員室三間 藏室四間	民國十八年創設
懷德堂	懷德大街		白郁復外二名	男一百六十五人 女一百三十五人	禮堂六間要理房三間 傳達室二間宅舍三間 女要理房五間 食堂二間	光緒十二年二月創設

5. 基督教

名稱	所在地	奉祀神位	佈教者	信徒數	建築物	沿革
公主嶺教會	公主嶺	耶穌三位一体的上帝	蘇泉亭外三名	男四十一人 女五十二人	磚平房十三間	民國二十年十一月創設
安息日會	西大街	耶穌	趙修家		租估市房三間	康德二年創設

本縣留學生除畢業者不計外據調查所得現尚在學者如左表

留學生調查表

第四節 留學生

陶家屯教會	黑林鎮教會	懷德街教會	基督教長老會 范家屯教會
陶家屯	黑林	懷德街	范家屯
"	"	"	三位一体的 上帝
郭新亞	鄭全蔭	蘇德勝外 二名	魏晉三
男十五人 女十九人	男十六人 女十五人	男女各三十人	
租估瓦房二間	瓦房二間土平房三間	講堂二間接待室一間宿室廚 房各一間	禮拜堂三間宿舍二間佔地六 畝二分
康德三年創設	"	康德二年創設	大同二年創設

王今	孫成林	杜部	姓名
二二	二五	二七	年歲
"	"	男	性別
"	"	懷德縣	籍貫
東京熊本市立工業大學	東京農業大學	日本北海道帝國大學部	現入學校名
	化學科	農科	專攻學科
康德六年四月八日	康德四年五月十日	康德六年四月一日	入學年月日
康德八年三月末日	康德九年六月十日	康德八年三月	卒業預定年月日
每月二五圓	每月八圓	六六圓	官費 每年學費金額 費目 費
黃花村黃花甸屯	陶家屯村三戶屯子	嶺場大城鎮西大鳳凰	國內現住所

夏德仁	蘇德林	周樹仁	孫秀泉	孟昭林	劉海春	劉占奎	趙錫嫻	趙英奇	于學英	王屹嵐
二〇	一七	一六	一七	一七	一八	一七	一八	二五	二四	二一
"	"	"	"	男	"	男	女	"	"	"
"	"	"	"	懷德縣	"	"	"	"	"	"
"	"	"	"	北京中央鐵路學院	"	北京中央鐵路學院	大連女子國高學校	日本京都帝國大學	"	日本早稻田大學
"	"	"	"	電信	"	電信	"	醫科	經濟	文科
"	"	"	"	康德五年 九月三日	"	康德五年 九月三日	康德四年 三月十五日	康德四年 三月一日	"	康德三年 四月一日
"	"	"	"	康德六年 八月末日	"	康德六年 八月末日	康德八年 二月十五日	康德八年 二月末日	"	康德九年 三月末日
"	"	"	"	官費數 不詳	"	官費數不 詳	"	"	"	"
"	"	"	"	"	"	"	五〇〇圓	七〇〇圓	七〇〇圓	一、〇〇〇圓
"	"	公主嶺街	新町	公主嶺街吉祥區	行署區	公主嶺街吉祥區	"	公主嶺街東雲町	人和區	公主嶺街泰和區

第八章 社會事業

第一節 社會事業概況

本縣公營社會事業有義倉已述於第二章茲不復贅民營社會事業則有世界紅卍字會及道德會惟救濟事業以紅卍字會施療施粥爲最有成績其道德會方面除設立安老所一處稍有救濟性外其餘各分支會設壇講演則以正心修身和睦家庭爲目的似屬於社會教化事業此外更有理善分會專事勸戒煙酒講求衛生其設施雖不一致而殊途同歸固皆有益於社會人心也

第二節 社會事業團體

名稱	所在地	宗旨	代表人	會員	創立年月	事業概況
世界紅卍字會 公主嶺分會	公主嶺	救濟災患 促進和平	王嘉祿	一〇八人	民國十九年 十二月一日	常年施療每冬季則設立粥鍋救濟一般無靠貧民
范家屯分會	范家屯	，，，	朱蓋臣	七五	大同元年 三月一日	每年冬季設立施粥廠一所救濟貧民
滿洲帝國道德會 懷德縣分會	公主嶺	研究性命 實行道德	張彩芹	一二〇	民國十八年 七月一日	設立講演社逐日實施講演設立安老所一處收容年老無靠者
范家屯分會	范家屯	，，，	趙子珍	四二	民國十二年 四月二十日	設立講演所安老所傳習班各一處

懷德善東分會街	范善家分會屯	公主嶺河北分會	公主嶺河南分會	楊德大分會城	大德嶺分會村	長德勝分會村	懷德德支會街	劉德房分會子	秦德家分會屯	協德力支會村
懷德東街	范家屯	公主嶺北	公主嶺南	楊城鎮	大嶺鎮	西大榆樹	懷德街	劉房子	秦家屯	協力村
"	"	"	勸戒煙酒 保衛衛生	"	"	"	"	"	"	"
張學洪	徐雲生	劉永福	王蘭亭	劉達三	李勤	姜福延	王貫一	王樹芳	王德馨	王子餘
一三五	三九	六〇	四三三	一〇八	一〇〇	三〇	二二七	一〇七	六二	五〇
大同二年 二月十九日	民國十二年 二月一日	民國二年 二月十九日	宣統元年 十二月八日	大同元年 七月十日	大同元年 二月十五日	康德元年 七月一日	大同元年 七月五日	大同元年 五月十七日	康德元年 十一月一日	康德五年 五月一日
全前	每月初一十五及年中五大齋期實行勸戒煙酒	全前	年中四次舉行情會勸戒煙酒	成立講演社傳習班	每日早九時迄下午三時講演	設立講演社每日四小時講演	"	設立講演社	成立講習班講演遊行團健康相談所	長期講演研究道德

楊善城分會	懷德西街	懷德西街	"	邢祝三	二四〇	全	前	全	前
楊城鎮	懷德西街	"	"	孟廷選	一二九	大同元年九月九日	全	前	全

第九章 古蹟 名勝

第一節 概說

本縣設治雖屬不久但地近古黃龍府曾爲雄邊重鎮遼金戰場逮明清兩朝亦有柳條邊之設置足徵歷代均認爲要塞地帶即斷碣殘碑一磚一瓦均有考究之價值惜滄桑變遷載籍失傳所有古城古壘遺蹟宛在瓦礫僅存後人憑弔徒增荆棘銅駝之感邑孝廉趙君迺唐塞上古城懷古有句云良維王氣鬱山川耶律完顏迭起年此去黃龍府百餘里故應鎖鑰重雄邊又故國銷沉故壘荒猶餘殘鏃蝕風霜柳條邊外城相屬強半遼金血戰場又樓臺人物一時空滿目蕭條夕照中千古金湯餘瓦礫經來秋月復春風詩甚多選記數絕以見一斑至所誌古蹟歷史上之考據謹告不敏有待博學多聞之士焉

第二節 古蹟 古物

1. 古蹟

名稱	所在地	沿革或傳說
名 公主嶺	朝陽 公主陵 屯村	建置年代不可考 康德四年文教部三四號訓令假指定為國有古蹟 傳說公主陵亦名格々陵 係乾隆兄某親王之女下嫁蒙古溫德王比薨乃葬於斯
文 廟	懷德 門外街	光緒五年建築 計大成殿崇聖祠東西廡櫺星門前門各三楹 照壁泮池狀元橋各一座 線增一百十丈院外奎星樓一座
新 集 城	秦家屯	建置年代不詳 南北長約六〇米東西寬約六八〇米 四門僅遺其址若干年前沖出斷碣一方上鑄城名曰新集城 河名曰雙龍河惟石今已無存
韃 子 墳	黑山陽 咀子村	建置無可考 傳聞為一百五六十年之遺蹟
小 城 子	小陶家 子屯村	建置年代無考 鄉人多呼之為高麗城或為高勾麗時代之遺蹟
毛 家 城	項茂家 屯村	相傳為高勾麗時代遺蹟 城方形每邊約一〇六米高二米許 城內有廟名平安宮是開懇時有毛姓首佔其地故名毛家城子
十 屋 城	興亞 屯村	城方形每邊長約一五〇米 現已變為耕田遺蹟何存 建築年代無考 土人傳說為高麗城
八 屋 城	協和 屯村	城方形每邊長約二五〇米 遺蹟垣高約二米許 城內已變耕田 昔時土人呼為小套城 建置年代不可考 傳聞係高麗古城
玻 璃 城	廣寧 屯村	東西寬約二〇〇米 南北長約一五〇米 因昔時城內玻璃村叢生故名 玻璃城建置無考 曾於城後見高麗鐵鐮亦疑為高麗遺蹟
太 師 坡	秦家窩 堡屯村	太師坡之名為土人所稱 不知所時按遼史職官志有太師登遼之太師曾戎守於斯歟 因無文獻可考其詳待考

烽火台	古井	點將台
· · ·	秦大榆樹屯	秦家屯
位於太師坡前最高處疑為古時戎守之烽火台	傳聞昔時有一鐵鍊下繫井底上達井口好事者盡數牛之力挽之出十餘尺不盡吼聲大作懼有意外乃棄鍊於井底今居民仍食其水	周圍約二七〇米高約四米何代遺蹟不可考南距新集城約二〇〇米疑為古之點將處所

2. 古物

石旗杆	石鐘坊	石佛	石獅	古缸	古砲	白玉碑
楊城鎮	楊城鎮	雙龍屯村	楊城鎮	楊城鎮	懷德園街	協道力崗屯村
無量宮所有高十米凡三節為五十年前製物	坊係五十年前物白石製中懸鐵鐘一口現存無量宮	石佛道光五年在屯東二里許水溝發見座下鐫有宋代製字樣鄉人乃集資建普聚宮祀之	獅凡二白石製高約一米四五石工極細為五十年前物	為高麗陶器二十年前有趙姓耕地得之現為劉玉福所有	凡四門各重有三百斤鑄於同治十年	碑凡二座石質光尤白無瑕高三米二〇寬八六生地厚三一生地正面鐫有(漢壽亭候無極大帝記碑)字樣現存興隆觀內

古鐘	黑林寺村	鑄於道光二十四年重五〇〇斤
古鐸	玻璃城子	爲高勾麗時代農具五年前村民司振民於玻璃城子耕地發見現歸縣保存
石人、石槽、石羊	大榆樹屯	道光初年開墾時發見相傳爲高勾麗時代顯官墓前陳列品計石人二石羊二石槽一
石人、石虎、石羊	茂城屯	石人石虎石羊各二相傳爲某蒙古墓道陳列品其後攻地遷移此物於前
蓮花泡	大榆樹村	泡爲不規則之長圓形每年七月中旬蓮花盛開紅碧相映遠近多惟遊態藉此消夏
北甕圈	長勝村	面積約六十萬平方米蓄水終年不涸冬季產魚甚豐
大獾甸子洞	廣寧村	面積約一千萬平方米地勢平坦一望無垠雜草蓬生可供牧畜登高一望眼界爲之一濶
哈拉巴泡	興亞屯	面積約二百萬平方米深約五六十米泡中心爲懷雙分界處白浪滔々富有海景

第三節 名勝風景

1. 名勝

名稱	所在地	沿革及現狀
----	-----	-------

2. 風景

遼河	懷德縣界	水深二、三米蜿蜒奔流遠望之如匹練每交夏秋之季因產魚網者釣者頗多
大泉眼	大榆樹村	泉之較等者凡四曲折約百米沿岸植柳水深尺餘清澈見底甘冽可飲
公園	公主嶺街內	原為滿鐵建設現歸滿洲國公主嶺街管理內假山動物花木應有盡有每屆夏季為遊人休憩之所

名稱	所在地	沿革及現狀
凝香池	秦家窪子村	周圍約五〇二米深約二米池水不涸每屆夏季香蒲葱蘢雜生其中池主畢氏並擬移植荷花以資點綴
養魚池	秦家屯	池為趙氏維崧所有周圍二四〇米深約三米沿岸廣植樹木夏季清波碧葉遊魚容與其中相映成趣

