

117

一筆片羽

四筆驚鴉

一筆破雙个字

二筆燕尾

四筆落雁

三筆个字

五筆飛燕

布葉式

三則

五筆破分字

六筆破个字

疊分字

結頂式

三則

布葉生枝結頂

老葉出梢結頂

嫩葉出梢結頂

垂梢式

一則

過牆大小二梢

橫梢式

一則

出梢式 二則

新篁解籜右梢

新篁解籜左梢

安根式 三則

下截見根

根下苔草

根下泉石

青在堂畫竹淺說

初印本



畫法源流

李息齋竹譜自謂寫墨竹初學王澹遊得黃華老人法黃華乃私淑文湖州因覓湖州真蹟窺其奧妙更欲追求古人鈎勒著色法上自王右丞蕭協律李頗黃筌崔白吳元瑜諸人以爲與可以前惟習尙鈎勒著色也有云五代李氏描牕上月影創寫墨竹考孫位張立墨竹已擅名於唐自不始於五代山谷云吳道子畫竹加丹青已極形似意墨竹卽始於道子

二者則唐人兼善之。至文湖州出始專寫墨。真不異。杲日當空。燭火息。師承其法。歷代有人。卽東坡同時。猶北面事之。其時師湖州者。並師東坡。一燈分焰。照耀古今。金之完顏樗軒。元之息齋父子。自然老人樂善老人。明之王孟端與夏仲昭。真一花五葉。燈燈相續。故文湖州李息齋。丁子卿各立譜。以傳厥派。可謂盛矣。至若宋仲溫畫硃竹。程堂畫紫竹。解處中畫雪竹。完顏亮畫方竹。又出乎諸譜之別派。若禪宗之有散聖焉。

畫墨竹法

畫竹必先立竿。立竿留節。稍頭須短。至中漸長。至根又漸短。忌擁腫。近枯近濃。均長均短。竿要兩邊如界。節要上下相承。勢如半環。又如心字無點。去地五節。則生枝葉。畫葉須墨飽。一筆便過。不宜凝滯。其葉自然尖利。不桃不柳。輕重手相應。个字必破。入字筆必分。結頂葉。要枝攢鳳尾。左右顧盼。齊對均平。枝枝著節。葉葉著枝。風晴雨露。各有態度。翻正掩仰。各有形勢。轉側低昂。各有心理。當盡心求之。自得其法。若一

枝不妥。一葉不合。別爲全壁之玷矣。

位置法

墨竹位置。幹節枝葉四者。若不由規矩。徒費工夫。終不能成畫。凡濡墨有深淺。下筆有重輕。逆順往來。須知去就。濃淡。麓細。便見榮枯。生枝布葉。須相照應。山谷云。生枝不應節。亂葉無所歸。須筆筆有生意。面面得自然。四面團欒。枝葉活動。方爲成竹。然古今作者。雖多得其門者。或寡不失之於簡略。則失之於繁雜。以根幹頗佳。而枝葉謬誤。或位置稍當。而向背乖方。

或葉似刀截。或身如板束。麓俗狼籍。不可勝言。其間縱有稍異常流。僅能盡美。至於盡善。良恐未暇。獨文湖州挺天縱之才。比生知之聖。筆如神助。妙合天成。馳騁於法度之中。逍遙於塵垢之外。從心所欲。不踰準繩。後之學者。勿陷於俗惡。知所當務焉。

畫竿法

畫竿若只畫一二竿。則墨色且得從便。若三竿之上。前者色濃。後者漸淡。若一色。則不能分別前後矣。後稍至根。雖一節節畫下。要筆意貫穿全竿。留節限梢。

宜短中漸放長。每竿須要墨色勻。停行筆平直。兩邊圓正。若擁腫偏邪。墨色不勻。間有麓細枯濃。及節空勻長勻短。皆竹法所忌。斷不可犯。頗見世俗用蒲絃槐皮。或疊紙濡墨畫竿。無問根梢一樣麓細。又且板平。全無圓意。但堪發笑。不宜倣效。

畫節法

立竿既定。畫節爲最難。上一節要覆蓋下一節。下一節要承接上一節。中雖斷意要連屬。上一筆兩頭放起。中間落下如月少彎。則便見一竿圓混。下一筆看

上筆意趣承接不差。自然有連屬意。不可齊大。不可齊小。齊大則如旋環。齊小則如墨板。不可太彎。不可太遠。太彎則如骨節。太遠則不相連屬。無復生意矣。

畫枝法

畫枝各有名目。生葉處謂之丁香頭。相合處謂之雀爪。直枝謂之釵股。從外畫入謂之塚疊。從裡畫出謂之迸跳。下筆須要道健圓勁。生意連綿。行筆疾速。不可遲緩。老枝則挺然而起。節大而枯瘦。嫩枝則和柔而婉順。節小而肥滑。葉多則枝覆葉。少則枝昂風枝。

雨枝觸類而長。亦在臨時轉變。不可拘於一律也。尹白鄆王隨枝畫節。既非常法。今不敢取。

畫葉法

下筆要勁利。實按而虛起。一抹便過。少遲留則鈍厚。不銛利矣。然寫竹者。此爲最難。虧此一功。則不復爲墨竹矣。法有所忌。學者當知。麓忌似桃。細忌似柳。一忌孤生。二忌並立。三忌如叉。四忌如井。五忌如手指。及似蜻蜓。露潤雨垂。風翻雪壓。其反正低昂。各有態度。不可一例抹去。如染阜絹。無異也。

勾勒法

先用柳炭將竹竿朽定。再分左右枝梗。然後用墨筆鈎葉。葉成始依所朽竿枝與節。一一畫出。俾枝頭鵲爪盡與葉連。要穿釵躲避。方見層次。竿之前後。墨分濃淡。鈎出前宜濃。後宜淡。此乃勾勒竹法。其陰陽向背立竿寫葉與墨竹法同。可類推之。

畫墨竹總歌訣

黃老初傳用勾勒。東坡與可始用墨。李氏竹影見橫。臆息齋夏呂皆體一。幹篆文節邈隸。枝草書葉楷。銳

傳來筆法何用多。四體須當要熟備。絹紙佳墨休稱
筆毫純。勿開頭。未下筆時。意在先。葉葉枝枝一幅週。
分字起。个字破。疎處疎。墮處墮。中切記。莫糊塗。疎
處須。當枝補。過風竹勢。幹挺然。墮處逆。幹須偏。烏鴉
驚飛出林去。雨竹橫眠。豈兩般。晴竹體。人字排。嫩一
疊老兩釵。先將小葉枝。頭起結頂。還須大葉來。寫露
竹。雨彷彿。晴不傾。雨不足。結尾露出一梢長。穿破个
字枝。頭曲寫雪竹。貼油袂。久雨枝下垂。伏染成鉅齒。
一般形。揭去油袂。見冰玉。一寫法。識竹病。筆高懸勢。

要俊心意疎。懶切莫為精神。魂魄俱安靜。忌杖鼓。忌
對節。忌挾籬。忌邊壓。井字蜻蜓人手指。曾眼桃葉并
柳葉。下筆時。莫要怯。須遲疾。心暗訣。寫來敗筆積成
堆。何怕人間不道絕。老幹參長稍拂。歷冰雪。操金玉。
風晴雨雪月烟雲。歲寒高節藏胸腹。湘江景。淇園趣。
娥皇詞。七賢句。萬竿千畝。總相宜。墨客騷人。遭際遇。

畫竿訣

竹幹中長上下短。只須彎節不彎竿。竿竿點節休排
比。濃淡陰陽細審觀。

點節訣

竿成先點節。濃墨要分明。偃仰須圓活。枝從節上生。

安枝訣

安枝分左右。切莫一邊偏。鵲爪添枝杪。全形見筆端。

畫葉訣

畫竹之訣。惟葉最難出。於筆底發之。指端老嫩。須別陰陽。宜參枝先承葉。葉必掩竿。葉葉相加。勢須飛舞。孤一迸二攢三聚五。春則嫩。篔而上承。夏則濃。陰以下俯。秋冬須具霜雪之姿。始堪與松梅而爲伍。天帶

晴兮偃葉而偃枝。雲帶雨兮墜枝而墜葉。順風不一。字之排帶。雨無人字之列。所宜掩映。以交加。最忌比聯而重疊。欲分前後之枝。宜施濃淡。其墨葉有四忌。兼忌排偶。尖不似蘆。細不似柳。三不似川。五不似手。葉由一筆。以至二三重分。疊个還須細安。間以側葉。細筆相攢。使比者破而斷者連。竹先立竿。生枝點節。考之前人。俱傳口訣。竹之法度。全在乎葉。因增舊訣。爲長歌。用廣前人之法。則

直竿帶曲



斷竿

細竿

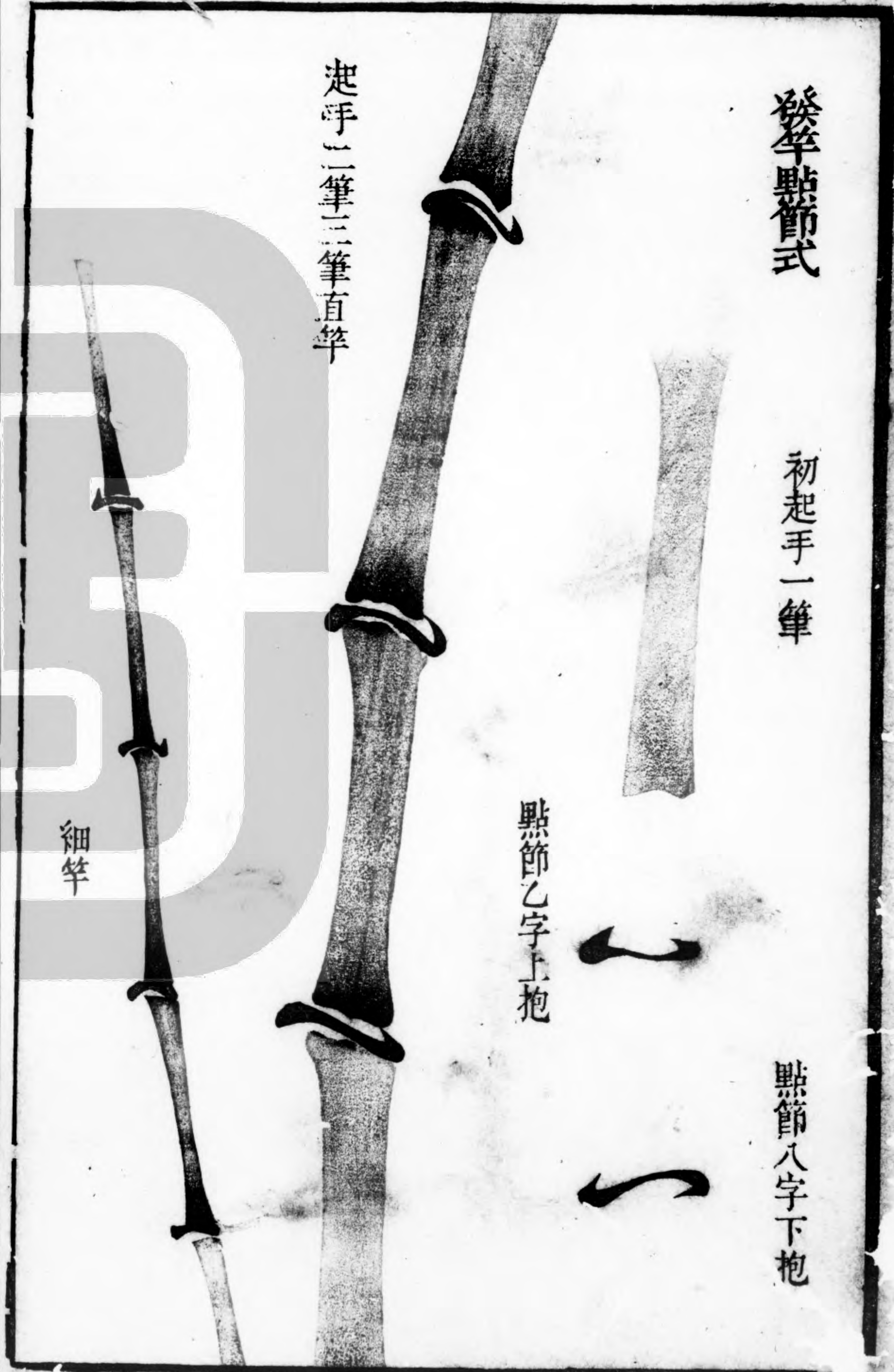
起手二筆三筆直竿

發竿點節式

初起手一筆

點節乙字上抱

點節八字下抱



露根



根下笋鞭



横竿

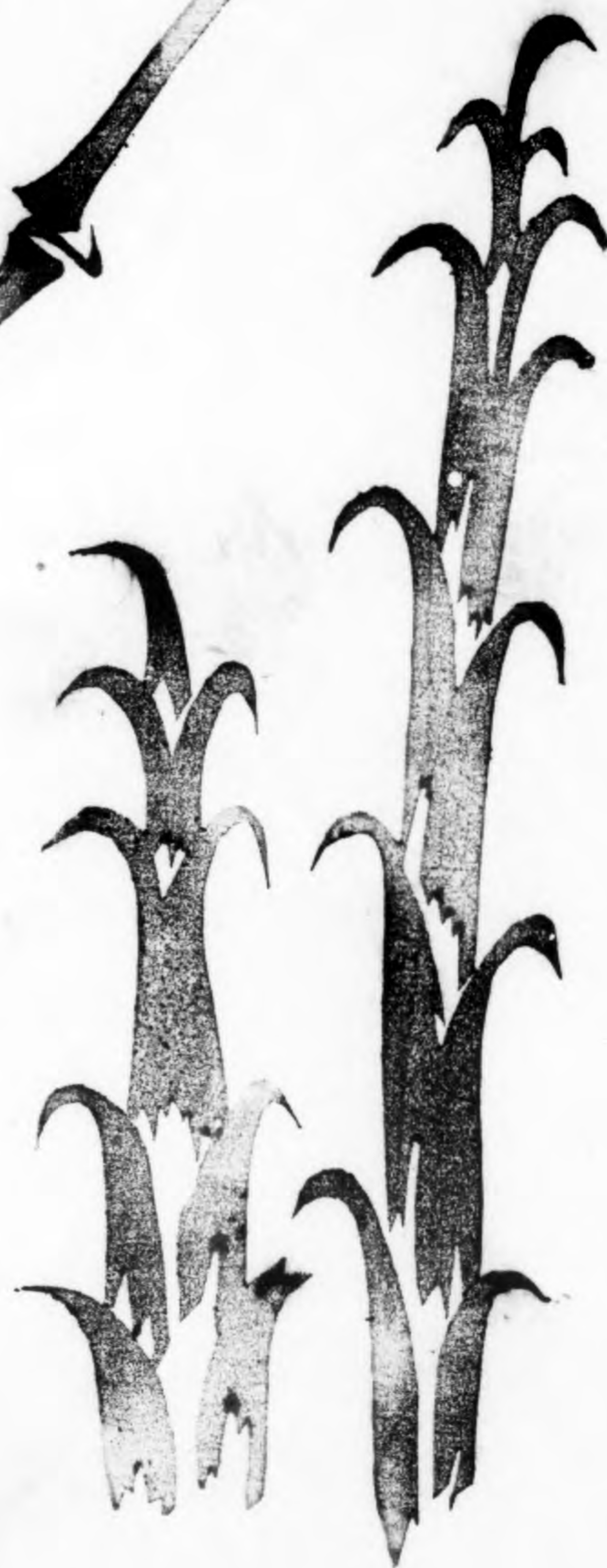


發竿式

垂梢



根下竹胎



生枝式

起手鹿角枝

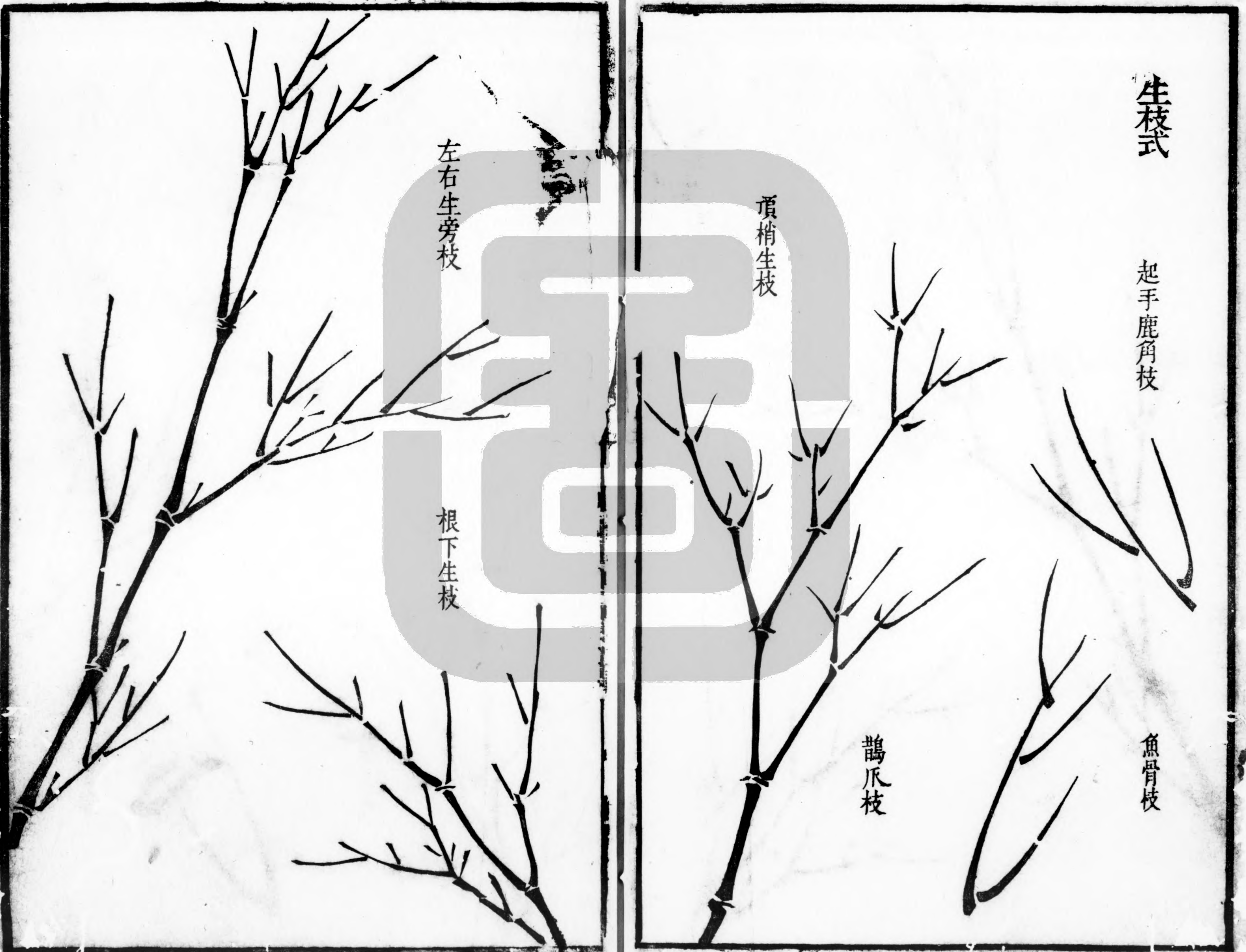
魚骨枝

頂梢生枝

鵲爪枝

左右生旁枝

根下生枝





双竿生枝

細篠生枝



發竿生枝式

嫩竿生枝

老竿生枝

布仰葉式

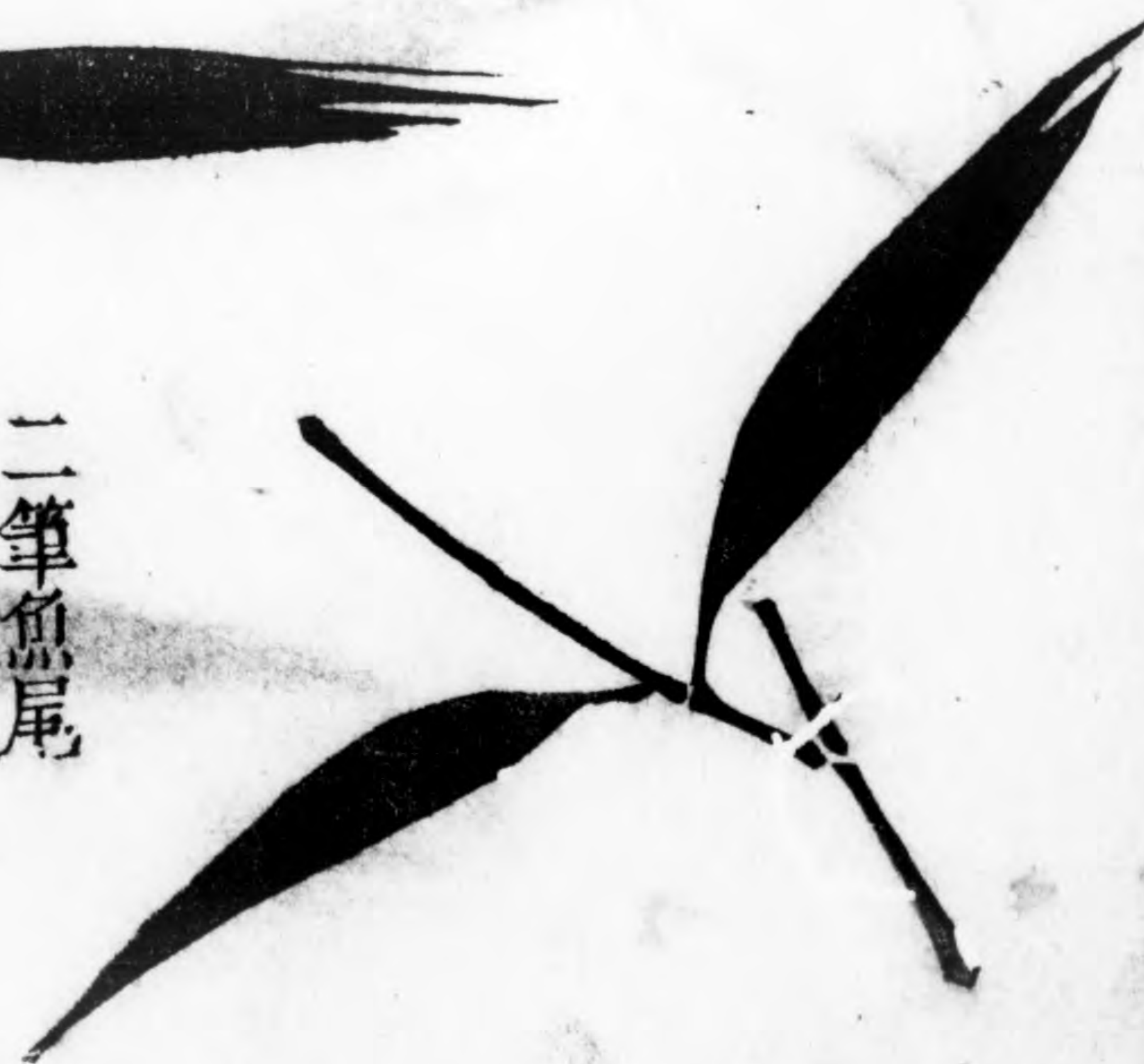
一筆橫舟



一筆偃月



二筆魚尾



三筆飛雁



三筆金魚尾



五筆交魚雁尾



四筆交魚尾



六筆雙雁



布偃葉式



一筆片羽

二筆燕尾



三筆木字



四筆鷲鴉



四筆落雁



五筆飛燕



七筆破双个字

其筆破分字



魯分字





嫩葉出梢結頂

結頂式



布葉生枝結頂

垂梢式



造牆大小二梢



竹譜起手式

上冊十

横稍式

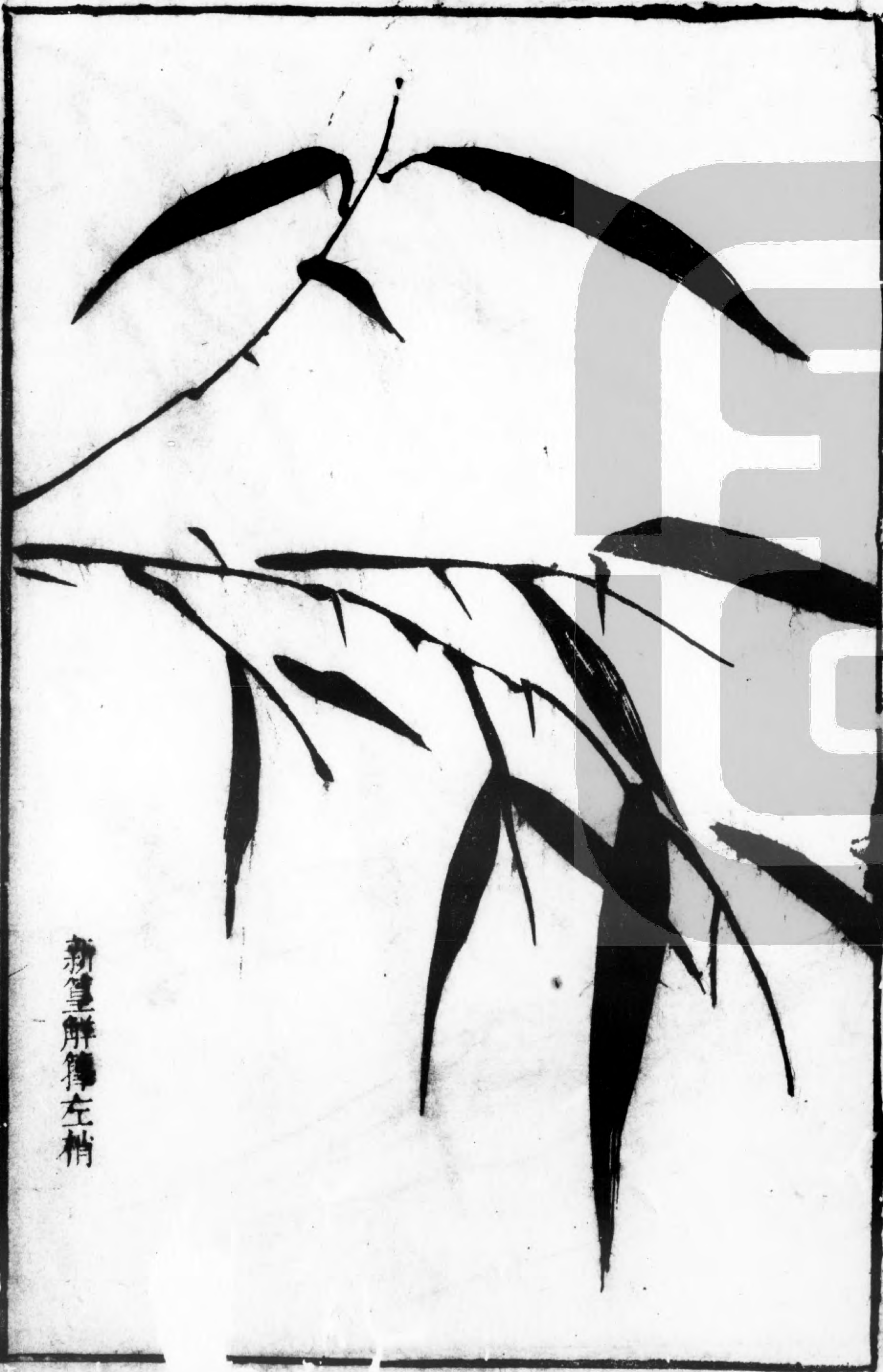
新篁斜墜嫩枝



竹譜起手式

上冊九



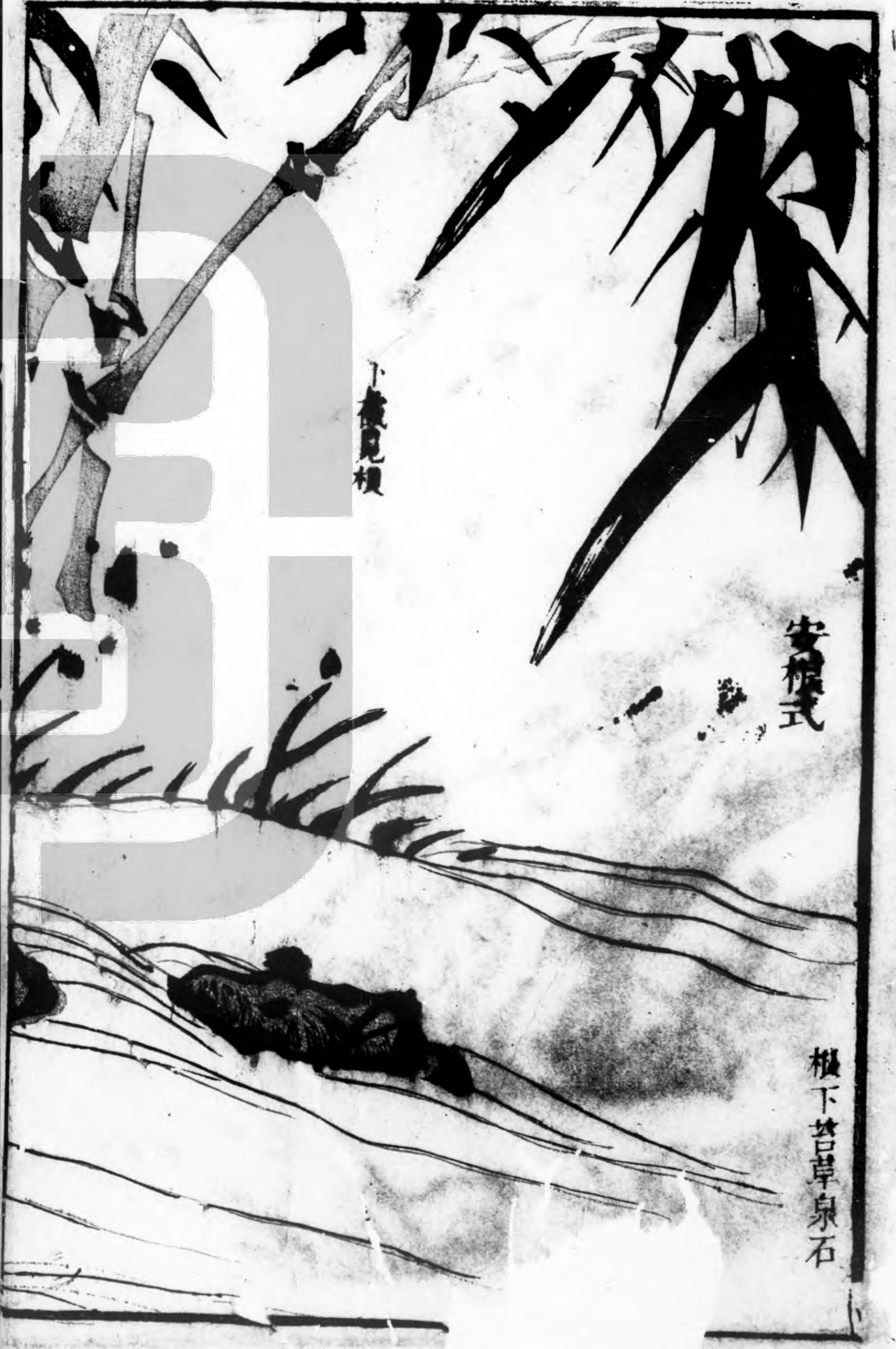


新篁解籜左梢

出梢式



新篁解籜右梢



下叢見根

安機式

根下苔草泉石

青在堂竹譜下冊目

虚心友石

摹李息齋筆法

直節干霄

倣黃華老人

交幹拂雲

學王澹遊

新篁解籜

仿程堂画

輕筠滴露

摹文湖州筆意

濃葉垂烟

學東坡居士

雙竿比玉

曾見自然老人有此圖以意臨之

白筴隱霧

仿張廷瑞

柔枝帶雨

學歸文休画法 醒園柯

清影搖風

臨王孟端

新稍出牆

仿陳橫崖筆法

龍孫脫穎

臨文與可新篁圖

雲根玉立

仿盛雲浦竹石蒼潤法

瀟灑臨風

擬樂善老人筆意

湘江遺怨

擬蕭協律画法

迎風取勢

仿夏仲昭風竹

飛白傳神

學介軒老人

露凝寒葉

臨屈處誠画

雲壓銀梢

仿解處中

鳳枝吟月

學僧樗軒筆

天矯超霞

雪松老人臨宋仲温朱竹

清節凌秋

學史端本雲行水湧之趣

修筠抱節

趙元靖學蘇長公放筆

高竿垂綠

仿吳元瑜

畫竹鼻字法之四體竿勁直如篆節波羅如隸枝縱
橫如草葉整齊如真竹雖畫則亦字矣墨竹不始于
與可東坡與可東坡始各擅其長有謂與可畫竹
是左氏東坡却類莊子畢之奧妙又合乎古文狀則
畫竹胸無成竹固不可若胸無文字亦不可今芥子
園之編定竹譜故予前立起手式一如作字四體之
有八法此全圖已先創輯屬予鑒正加以冊補至其
筆之類左類莊識者自能區別予不敢居胡氏之添
傳亦不欲蹈郭子之註莊也

辛巳竹醉日濟水王著識







直節干霄





交幹拂雲



新篁解箨



輕筠滴露





濃葉垂煙



竹譜



渡竿比玉





白竹隱霧





柔枝带雨
[Red Seal]



龍孫脫穎





新梢出墙





雲根玉立





潇洒臨風





原件短缺

缺15.16



清影揉風





氣白傳神





露凝寒葉





雪崖銀梢







文鶴題



清節凌秋





高竿垂綠



康熙辛巳清和月芥子園甥館鑄藏



