



門二奴24  
卷 819

晉 振威將軍襄陽太守嵇 含撰

# 荇菜志

附錄 桂海草木志 宋范成大著

豫吳吉田 平住壽安刻點

攝及大坂 寶文堂壽梓



合刻南方艸木狀桂海草木志序

天保 乙未

天識萍實者聖智之所致辨常  
春者博物之所及聖智者不可  
強而致也博物者猶可勤而及  
也嵇范二氏之記草木脫于爾  
雅缺于詩疏者往往載此二書



欲氣立之珍，植物之奇，索其隱  
知其怪者，不讀是等之書，何以  
辨之乎？然我國未聞錢、梓、頌  
豫、劬、吉、田、侍、鑿、平、住、專、安、工、校  
其錯簡，正其誤字，傍加訓釋，以  
附剗、刷、氏、實，可為博物之一助。

矣。蓋物不失其實，則又為天下  
之用，不可測焉。俾不廢天地之  
一物，有成天下之一用，不亦是  
君子之志。而知天地之化育之  
一事，矣。因序以述其志云爾。  
享保已晚，冬望日，吉林正禎。



書不見宜堂



Faint bleed-through text from the reverse side of the page, including characters like '夫道... 其實... 又...'

目次百川學海作總名  
學海元之字

南方草木狀 目次

卷之上

○草類

- |     |     |     |
|-----|-----|-----|
| 肥馬草 | 冬葉  | 蒲葵  |
| 諸蔗  | 草麩  | 芒茅  |
| 蒟醬  | 菖蒲  | 留求子 |
| 苾蓐  | 水蓮  | 水蕉  |
| 豆蔻花 | 山薑花 | 鶴草  |
| 苾蕉  | 耶悉茗 | 末利  |

南... 犬



樹字百川学无  
徐仁毓本樹字益

同字百川学海无  
之字百川学海无

徐本樹字益  
百川学海全

乞力伽

頰桐

水葱

蕪菁

菘附

茄樹

綽菜

薤

冶葛

吉利艸

良耀草

蕙

同。卷之中

○木類

十三葉

楓人

楓香

薰陸香

榕樹

益智子

桂

朱槿

指甲花

蜜香

沉香

鷄骨香

黃熟香

雞舌香

棧香

青桂香

馬蹄香

枕榔

訶梨勒

蘓枋

水松

刺桐

棹

杉

荊

紫藤

楹藤

蜜香紙

抱香履

同。卷之下

○果類

二十葉

同无学海  
之无学海



海松子之三字元百川  
學海

緣

- |     |     |     |
|-----|-----|-----|
| 檳榔  | 荔枝  | 椰   |
| 楊梅  | 橘   | 柑   |
| 橄欖  | 龍眼  | 海棗  |
| 千歲子 | 五斂子 | 鈎線子 |
| 海松子 | 海梧子 | 菴摩勒 |
| 石栗  | 人面子 |     |
| ○竹類 |     |     |
| 雲丘竹 | 憇勞竹 | 石林竹 |
| 思摩竹 | 簞竹  | 越王竹 |

桂海草木志

原在虞衡志之中  
拔以附于卷末

- |     |     |     |
|-----|-----|-----|
| 桂   | 榕   | 沙木  |
| 枕榔  | 思儻  | 臙脂木 |
| 雞桐  | 龍骨木 | 風膏藥 |
| 南漆  | 蕩竹  | 澀竹  |
| 人面竹 | 鈎絲竹 | 斑竹  |
| 貓頭竹 | 桃枝竹 | 笏竹  |
| 箭竹  | 宿根茄 | 銅鼓草 |
| 大蒿  | 石髮  | 匾菜  |



都管草

花藤

胡蔓藤

目錄終

并序二字学海无五朝全

振威將軍襄陽太守之

八字无学海有譙國

二字五朝全

撰字学海作著五朝記

事无撰字

求華李作來学海五朝作求

淑華李作叔五朝全学海淑華

徐本補作碑叙字

補学海作碑字五朝全

永興

五朝全

南方草木狀卷上并序

晉 振威將軍襄陽太守 嵇含 撰

南越交趾植物有四裔最爲奇周秦以前無稱

焉自漢武帝開拓封疆搜求珍異取其尤者充

貢中列人或昧其狀乃以所聞詮淑有補子弟

云爾

永興元年十一月丙子



○草類

甘蕉

甘蕉望之如樹株大者一圍餘葉長一丈或七八尺廣尺餘二尺許花大如酒杯形色如芙蓉著莖末百餘子大各為房相連累甜美亦可蜜藏根如芋魁大者如車轂實隨華每華一圍各有六子先後相次子不俱生花不俱落一名芭蕉或曰巴苴剝其子上皮色黃白味似蒲萄甜而脆亦療饑此有三種子大如拇指長而銳有

株學海作珠五朝全

杯五朝記事作坵字學海

各字學海作名五朝全

全角上學海有羊字五朝

三輔黃圖二上有十字

若下學海有花字五朝

類羊角各角蕉味最甘好一種子大如鷄卵有類牛乳各牛乳蕉微減羊角一種大如藕子長六七寸形正方少其下也其莖解散如絲以灰練之可紡績為締綌謂之蕉葛雖脆而好黃白不如葛赤色也交廣俱有之三輔黃圖曰漢武帝元鼎六年破南越建扶荔宮以植所得奇草異木有甘蕉一本

耶悉茗

耶悉茗末利花皆胡人自西國移植于南海南



記學海作紀五朝全

花五朝作學海全  
胡字學海作別五朝全  
徐本胡作別

于學海作於字五朝作于

人憐其芳香競植之陸賈南越行記曰南越之境五穀無味百花不香此二花特芳香者緣自胡國移至不隨水土而變與夫橘北為枳異矣彼之女子以絲絲穿花心以為首飾

末利救與茉莉同

末利花似薔薇之白者香愈于耶悉茗

豆蔻花

豆蔻花其苗如蘆其葉似薑其花作穗嫩葉卷之而生花微紅穗頭深色葉漸舒花漸出舊說

此花食之破氣消痰進酒增倍泰康二年交州貢一筐上試之有驗以賜近臣

山薑花

山薑花莖葉即薑也根不堪食于葉間吐花作穗如麥粒軟紅色煎服之治冷氣甚効出九真交趾

鶴草

鶴草蔓生其花麴塵色淺紫蒂葉如柳而短當夏開花形如飛鶴背翅尾足無所不備出南海

于學海作於字五朝作于



云是媚草上有蟲老蛻為蝶赤黃色女子藏之謂之媚蝶能致其夫憐愛

甘藷

甘藷蓋薯蕷之類或曰芋之類根葉亦如芋實如拳有大如甌者皮紫而肉白蒸鬻食之味如薯蕷性不甚冷舊珠崖之地海中之人皆不業耕稼惟掘地種甘藷秋熟收之蒸熬切如米粒倉圖貯之以充糧糗是名藷糧北方人至者或盛具牛豕膾炙而未以甘藷薦之若粳粟然大

熬字俗曬

掘字海五朝並作掘

抵南人二毛者百無一二惟海中之人壽百餘歲者由不食五穀而食甘藷故爾

水蓮

花之美者有水蓮如蓮而莖紫柔而無刺

水蕉

水蕉如鹿葱或紫或黃吳永安中孫休嘗遣使取二花終不可致但圖畫以進

蒟醬

蒟醬華菱也生于蕃國者大而紫謂之華菱生



種字海作徑五朝並全  
種字海作徑五朝並全

于番禺者小而青謂之菹焉可以為食故謂之  
菹焉交趾九真人家多種蔓生

菹蒲

菹蒲番禺東有澗澗中生菹蒲皆一寸九節安  
期生採服僊去但留玉鳥焉

留求子

留求子形如梳子稜瓣深而兩頭尖似訶梨勒  
而輕及半黃已熟中有肉白色其如棗核大治  
嬰孺之疾南海交趾俱有之

輕字海作徑五朝並全  
徐本輕作徑

泉州府志云甘蔗類而長居民  
磨以煮糖之海售商其地為稻  
利薄蔗利厚佳有改稻因  
種蔗者故稻米益乏皆仰給於  
浙直海販蓋此土者當設法  
禁之驟似不情慮後甚津

筍

諸蔗

諸蔗一曰甘蔗交趾所生者圍數寸長丈餘頗  
似竹斷而食之甚甘窄取其汁曝數日成飴入  
口消釋彼人謂之石蜜吳孫亮使黃門以銀椀  
并蓋就中藏吏取交州所獻甘蔗飴黃門先恨  
藏吏以鼠屎投飴中啓言吏不謹亮呼吏持飴  
器入問曰此器既蓋之且有油覆無緣有此黃  
門將有恨汝吏叩頭曰嘗從臣求莞席臣以席  
有數不敢與亮曰必是此問之具服南人云其

有字海作于五朝作于  
徐本緣下有作於



美學海作矣五朝並全

蔗可消酒又名干蔗司馬相如樂歌曰太尊蔗  
漿折朝醒是其義也秦康六年扶南國貢諸蔗  
一丈三節

草麴

草麴南海多美酒不用麴藥但杵米粉雜以衆  
草葉治葛汁滌漉之大如卵置蓬蒿中蔭蔽之  
經月而成用此合糯為酒故劇飲之既醒猶頭  
熱泔泔以其有毒草故也南人有女數歲即大  
釀酒既漉候冬陂池竭時寘酒罌中密固其上

茅

瘞陂中至春瀦水滿亦不復發矣女將嫁乃發  
陂取酒以供賓客賓一木作賀謂之女酒其味絕美

芒茅

芒茅枯時瘴疫大作交廣皆爾也土人呼曰黃  
茅瘴又曰黃芒瘴

肥馬草

南方冬無積藁瀕海郡邑多馬有草葉類梧桐  
而厚取以秣馬謂之肥馬草馬頗嗜而食果肥  
壯矣



冬葉

冬葉，薑葉也。苞苴物，交廣皆用之。南方地熱，物易腐敗，惟冬葉藏之，乃可持久。

蒲葵

蒲葵如柃櫚而柔薄，可為葵笠。出龍川。

乞力伽

藥有乞力伽木也。瀕海所產，一根有至數斤者。劉涓子取以作煎，今可丸餌之，長生。

賴桐

木亭海作木五朝並全  
徐本木作木

今字海作令五朝全

葉字海作益五朝並全

皆心賴

賴桐花嶺南處處有，自初夏生，至秋蓋草也。葉如桐，其花連枝萼皆深紅之極者，俗呼貞桐花。貞皆訛也。

貞皆二  
字未詳

水葱

水葱花葉皆如鹿葱，花色有紅黃紫三種。出始興，婦人懷妊佩其花，生男者即此花，非鹿葱也。交廣人佩之，極有驗。然其土多男，不厭女子，故不常佩也。

蕪菁



宦學海作官五朝全

徐本秦作秦

樹字无學海五朝全  
徐本每樹字

蕪菁嶺嶠已南俱無之偶有士人因宦獲種就  
彼種之出地則變為芥亦橘種江北為枳之義  
也至曲江方有菘彼人謂之秦菘

茄樹

茄樹交廣草木經冬不衰故蔬圃之中種茄宿  
根有三五年者漸長枝幹乃成大樹每夏秋盛  
熟則梯樹採之五年後樹老子稀即伐去之別  
栽嫩者

綽菜

綽菜夏生干池沼間葉類茨菰根如藕條南海  
人食之云令人思睡呼為眠菜

薤

薤葉如落葵而小性冷味甘南人編葦為筏作  
小孔浮水上種子于水中則如萍根浮水面及  
長葦葉皆出于葦筏孔中隨水上下南方之奇  
蔬也治葛有大毒以薤汁滴其苗當時萎死世  
傳魏武能噉治葛至一尺云先食此菜

治葛

水上學海有於字五朝  
作于

後學海作於字五朝全  
中學海作于字五朝全

菜



徐本蔓作曼

真字海作真五朝全  
真徐本也真

治葛毒草也蔓生葉如羅勒光而厚一名胡蔓  
草實毒者多雜以生蔬進之悟者速以藥解不  
爾半日輒歿山羊食其苗即肥而大亦如鼠食  
巴豆其大如狔蓋物類有相伏也

吉利草

吉利草其莖如金釵股形類石斛根類芍藥交  
廣俚俗多蓄蠱毒惟此草解之極驗吳黃武中  
江夏李俱以罪徙合浦始入境遇毒其奴吉利  
者偶得是草與俱服遂解吉利即遁去不知所

之俱因此濟人不知其數遂以吉利為名豈李  
俱者徙徙疑徙非其罪或俱自有陰德神明啓  
吉利者救之耶

良耀草

良耀草枝葉如麻黃秋結子如小粟煨食之解  
毒功不亞功不亞一本于吉利始昔有得是藥  
者梁氏之子耀亦以為名梁轉為良爾花白似  
牛李出高涼

蕙

于字海作於五朝全  
徐本于作於昔也者  
昔字海作者  
各字海作言五朝全



蕙草一名薰草葉如麻兩兩相對氣如薜蘿可  
以止癘出南海

凡草木之華者春華者冬秀夏華者春秀秋華  
者夏秀冬華者秋秀其華竟歲故婦女之首四  
時味嘗無華也

一本無  
此一件  
凡以下无字海

五朝凡字以下至也字四  
十二字无

南方草木狀卷之上終

南方草木狀卷之中

○木類

楓人

楓人五嶺之間多楓木歲久則生瘤癭一夕遇  
暴雷驟雨其樹贅暗長三五尺謂之楓人越巫  
取之作術有通神之驗取之不以法則能化去

楓香

楓香樹似白楊葉圓而岐分有脂而香其子大  
如鴨卵二月華發乃著實八九月熟曝乾可燒

或作作枝字



惟九真郡有之

薰陸香

薰陸香出大秦在海邊有大樹枝葉正如古松生干沙中盛夏樹膠流出沙上方採之

榕樹

榕樹南海桂林多植之葉如木麻實如冬青樹幹拳曲是不可以為器也其木稜理而深是不可以為材也燒之無焰是不可以為薪也以其不材故能久而無傷其蔭十畝故人以為息焉

于字海作於五朝作子  
中字海作甲五朝全  
之字无字海五朝全  
樹字无字海五朝全

木字海五朝並作木

泉州府志備西榕樹大如一間屋  
枝上有籠垂下者謂是根也  
其高參天枝葉蔭可三十余丈  
相傳韓少卿國華為郡議魏公  
日樹杪為吐烟雷又云榕樹千  
年者其上生加南香

交字海作又五朝全

土字海作地五朝並全

而又枝條既繁葉交茂細軟條如藤垂下漸漸及地藤梢入土便生根節或一太株有根四五處而橫枝及鄰樹即連理南人以為常不謂之瑞木

益智子

益智子如筆毫長七八分二月花色若蓮著實五六月熟味辛雜五味中芬芳亦可鹽曝出交趾合浦建安八年交州刺史張津嘗以益智子粽餉魏武帝



桂

桂出合浦生必以高山巔冬夏常青其類自為  
林間無雜樹交趾置桂园桂有二種葉如栢葉  
皮赤者為丹桂葉似栢葉者為茵桂其葉似栢  
杞者為牡桂三輔黃圖曰甘泉宮南有昆明池  
池中有靈波殿以桂為柱風來自香

朱槿

朱槿花莖葉皆如桑葉光而厚樹高止四五尺  
而枝葉婆娑自二月開花至中冬即歇其花深

山字下學海有之字五朝  
並全

杞下學海有葉字

于學海作於五朝作于

紅色五出大如蜀葵有藥一條長于花葉上綴  
金屑日光所燦疑若焰生一叢之上日開數百  
朵朝開暮落挿枝即活出高涼郡一名赤槿一  
名日及

指甲花

指甲花其樹高五六尺枝條柔弱葉如嫩榆與  
耶悉茗末利花皆雪白而香不相上下亦胡人  
自大秦國移植于南海而此花極繁細纒如半  
米粒許彼人多折置襟袖間蓋資其芬馥爾一



各散沫花

蜜香

沉香

雞骨香

黃熟香

雞舌香

棧香

青桂香

馬蹄香

按此八物同出于一樹也交趾有蜜香樹幹似  
柅柳其花白而繁其葉如橘欲取香伐之經年  
其根幹枝節各有別色也木心與節堅黑沉水  
者為沉香與水面平者為雞骨香其根為黃熟  
香其幹為棧香細枝緊實未爛者為青桂香其

物學海作香五朝全  
徐本柅作柅

根節輕而大者為馬蹄香其花不香成實乃香  
為雞舌香珍異之木也

桄榔

桄榔樹似柅欄實其皮可作綆得水則柔韌胡  
人以此聯木為舟皮中有屑如麩多者至數斛  
食之與常麩無異木性如竹紫黑色有文理工  
人解之以製奕枰出九真交趾

訶梨勒

訶梨勒樹似木椴花白子形如橄欖六路皮肉

本草有果部

自木部移入此

摺五朝作攔學海全



相著可作飲變白髭髮令黑出九真

蘇枋

蘇枋樹類槐花黃黑子出九真南人以染絳漬以太瘦之水則色愈深

水松

水松葉如檜而細長出南海土產衆香而此木不大香故彼人無佩服者嶺北人極愛之然其香殊勝在南方時植物無情者也不香于彼而香于此豈屈于不知已而伸于知已者歟物理

黃字无字海五朝全  
漬五朝作清字学海全

之難窮如此

刺桐

刺桐其木為材三月三時布葉繁密後有花赤色間生葉間旁照他物皆朱殷然三五房凋則三五復發如是者竟歲九真有之

棹

棹樹幹葉俱似椿以其葉齧汁漬果呼為棹汁若以棹汁雜豉肉食者即時為雷震死棹出高涼郡

後五朝作彼字海全



杉

杉一名披粘合浦東二百里有杉一樹漢安帝永初五年春葉落隨風飄入洛陽城其葉大常杉數十倍術士廉盛曰合浦東杉葉也此休徵當出王者帝遣使驗之信然乃以人伐樹役夫多死者其後三百人坐斷株上食過足相容至今猶存

人上季海有千字五朝全  
徐本人上有千字

荆

荆寧浦有三種金荆可作枕紫荆堪作牀白荆

徐本上杜作牡  
五朝並全

堪作履與他處杜荆蔓荆全異又彼境有杜荆指病自愈節不相當者月暈時刻之與病人身齊等置牀下雖危困亦愈

紫藤

紫藤葉細長莖如竹根極堅實重重有皮花白子黑置酒中歷一三十年亦不腐敗其莖截置煙灸中經時成紫香可以降神

榼藤

榼藤依樹蔓生如通草藤也其子紫黑色一名



象豆三年方熟其殼貯藥歷年不壞生南海解諸藥毒

蜜香紙

蜜香紙以蜜香樹皮葉作之微褐色有紋如魚子極香而堅韌水漬之不潰爛泰康五年大秦獻三萬幅帝以萬幅賜鎮南大將軍當陽侯杜預令寫所撰春秋釋例及經傳集解以進未至而預卒詔賜其家令藏之藏字一本作上

抱香履

則學海作而五朝全

抱香履抱木生于水松之旁若寄生然極柔弱不勝刀鋸乘濕時剝而為履易如削瓜既乾則韌不可理也履雖猥大而輕者若通脫木風至則隨飄而動夏月納之可禦濕蒸之氣出扶南大秦諸國泰康六年扶南貢百雙帝深歎異然哂其制作之陋但置諸外府以備方物而已按東方朔瑣語曰木履起于晉文公時介之推逃祿自隱抱樹而死公撫木哀歎遂以為履每懷從亡之功輒俯視其履曰悲乎足下足下之稱



亦自此始也

南方草木狀卷之甲終

南方草木狀卷之下

果類

檳榔

桐學海作銅五朝全

檳榔樹高十餘丈皮似青桐節如桂竹下本不  
大上枝不小條直條直一本亭亭千萬若一森

作調直

秀無柯端頂有葉葉似甘蕉條派開破仰望眇  
眇如插叢蕉干竹抄風至獨動似舉羽扇之掃  
天葉下繫數房房綴數十實實大如桃李又生  
棘重累其下所以禦衛其實也味苦澁剗其皮

又學海作天五朝全



徐本勝作婚 学海  
五朝並合

桂海志云荔枝自湖南及入桂  
林總百餘里而便有之亦未甚

多昭平出極極鹽質出經色  
者尤勝自此而南諸郡皆自  
悉不宜乾肉薄味淡不及閩  
中所產

王世懋閩部疏云閩中獨荔枝等  
絕肥服名荔枝奴真堪為奴耳  
次則錦手柑椀椀皆中意所無  
呂亞荔枝又有山果名黃彈金  
扣子羊桃皆異產然味苦不  
足登俎

官学海作富五朝同

桂海志椰子木身葉卷類椀  
桐枕椰之屬子生葉間種數  
十枝大如五升器果之大者謂  
惟此年波羅蜜等甘皮中子亮  
可為器子中瓤白如玉味美如  
牛乳熟中酒新者極清芳久  
則渾濁不堪飲

鬻其膚熟如貫之堅如乾棗以扶留藤古貴灰  
并食則滑美下氣消穀出林邑彼人以為貴勝  
族客必先進若邂逅不設用相嫌恨一名賓門  
藥餞

荔枝

荔枝樹高五六丈餘如桂樹綠葉蓬蓬冬夏榮  
茂青華朱實實大如雞子核黃黑似熟蓮實白  
白疑肉如肪其而多汁似安石榴有甜酢者至  
日將中翕然俱赤則可食也一樹下子百斛三

輔黃圖曰漢武帝元鼎六年破南越建扶荔宮  
扶荔者以荔枝得名也自交趾移植百株于庭  
無一生者連年移植不息後數歲偶一株稍茂  
然終無華實帝亦珍惜之一旦忽萎死守吏坐  
誅死者數十遂不復茂矣其實則歲貢焉郵傳  
者疲斃于道極為生民之患

椰

椰樹葉如柝欄高六七丈無枝條其實大如寒  
瓜外有鹿皮次有殼圓而且堅剖之有白膚厚



怨

半寸味似胡桃而極肥美有漿飲之得醉俗謂之越王頭云昔林邑王與越王有故慈遣俠客刺得其首懸之于樹俄化為椰子林邑王憤之命剖以為飲器南人至今效之當刺時越王大醉故其漿猶如酒云

楊梅

楊梅其子如彈丸正赤五月中熟熟時似梅其味甜酸陸賈南越行紀曰羅浮山頂有胡楊梅山桃繞其際海人時登採拾止得于上飽噉不

杯學海五朝並作杯

耐學海作耐五朝全

得持下東方朔林邑記曰林邑山楊梅其大如杯椀青時極酸既紅味如崖蜜以醞酒號梅香耐非貴人重客不得飲之

橘

橘白華赤實皮馨香有美味自漢武帝交趾有橘官長一人秩二百石主貢御橘吳黃武中交趾太守士燮獻橘十七實同一蒂以為瑞異群臣畢賀

柑

群學海作郡



柑乃橘之屬滋味甘美特異者也有黃者有頰者頰者謂之壺柑交趾人以席囊貯蟻鬻于市者其窠如薄絮囊皆連枝葉蟻在其中并窠而賣蟻赤黃色大于常蟻南方柑樹若無此蟻則其實皆為群蠹所傷無復一完者矣今華林園有柑二株遇結實上命群臣宴飲于旁摘而分賜焉

橄欖

橄欖樹身聳枝皆高數丈其子深秋方熟味雖

苦澁咀之芬馥勝含鷄骨香吳時歲貢以賜近侍本朝自恭康後亦如之

龍眼

龍眼樹如荔枝但枝葉稍小殼青黃色形圓如彈丸核如木椀子而不堅肉白而帶漿其甘如蜜一朶五六十顆作穗如葡萄然荔枝過即龍眼熟故謂之荔枝奴言常隨其後也東觀漢記曰單于來朝賜橙橘龍眼荔枝魏文帝詔群臣曰南方果之珍異者有龍眼荔枝令歲貢焉出

徐本葡萄作葡 學海  
五朝並全  
奴學海作如非也 五朝並  
作如



九真交趾

海棗

海棗樹身無閑枝直聳三四十丈樹頂四面共  
 生十餘枝葉如栴欄五年一實實甚大如杯盃  
 核兩頭不尖雙卷而圓其味極甘美安邑御棗  
 無以加也泰康五年林邑獻百枚昔李少君謂  
 漢武帝曰臣嘗遊海上見安期生食臣棗大如  
 瓜非誕說也

千歲子

桂海志云千歲子如青黃  
 李味甘

漢學海作泰非也五朝作  
 泰字

杯學海五朝並作杯

千歲子有藤蔓出土子在根下鬚綠色交加如  
 織其子一苞恒二百餘顆皮殼青黃色殼中有  
 肉如栗味亦如之乾者殼肉相離撼之有聲似  
 肉豆蔻出交趾

五斂子

五斂子大如木瓜黃色皮肉脆軟味極酸上有  
 五稜如刻出南人呼稜為斂故以為名以蜜漬  
 之甘酢而美出南海

鉤緣子

緣



膳字海作燕字五朝全

鈎線子形如瓜皮似橙而金色胡人重之極芬  
香肉甚厚白如蘆葍女工競彫鏤花鳥漬以蜂  
蜜點膳檀巧麗妙絕無與為比泰康五年大秦  
貢十金帝以三金賜王愷助其珍味夸示於石  
崇

海松子

海松子樹與中國松同但結實絕大形如小栗  
三角肥甘香味亦樽俎間佳果也出林邑

海梧子

學海無此一條時珍本草綱目此文全出  
五朝紀事亦无文

松字海作梧五朝全  
松字海作梧五朝全

海梧子樹似梧桐色白葉似青桐有子如大栗  
肥甘可食出林邑

菴摩勒

菴摩勒樹葉細似合昏花黃實似李青黃色核  
圓作六七稜食之先苦後甘術士以變白鬚髮  
有驗出九真

石栗

石栗樹與栗同但生于山石罅間花開二年方  
結實其殼厚而肉少其味似胡桃仁熟時或為

徐本仁人

梅仁通用



極學海作多

桂海志人面子如大梅李核如人面而白是口皆具肉甘酸宜蜜煎

群鸚鵡至啄食略盡故彼人極珍貴之出日南

人面子

人面子樹似含桃結子如桃實無味其核正如人面故以為名以蜜漬之稍可食以其核可玩于席間飢餓禦客出南海

○竹類

雲丘竹

雲丘竹一節為船出扶南然今交廣有竹節長

二丈其圍一二丈者徃徃有之

篋篋竹

篋篋竹皮薄而空多大者徑不過二寸皮麤澀以鏘犀象利勝于鐵出大秦

石林竹

石林竹似桂竹勁而利削為刀割象皮如切芋出九真交趾

思摩竹

思摩竹如竹大而筍生其節筍既成竹春而筍

刀學海作切切學海作刀芋學海作芋



復生節焉交廣所在有之

簞竹

簞竹葉疎而大，一節相去五六五六一本尺出九真，彼人取嫩者，礎浸紡績為布，謂之竹疎布。

越王竹

越王竹根生石上，若細荻，高尺餘，南海有之。南人愛其青色，用為酒籌。云越王棄餘筭而生竹。

徐本生竹倒學海  
五朝並全

己未初冬校于楸園

何識

著學海作紀

桂海草木志

宋 范成大 著

異草瑰木多生窮山荒野，其中醫和匠石者人亦不采，故余所識者少。惟竹品乃多，雜異併附于錄。

桂南方奇木，上藥也。桂林以桂名，地實不產，而出于賓宜州。凡木葉心皆一縱理，獨桂有兩紋，形如圭，製字者意或出此。葉味辛甘，與皮無別，而加芳美，人喜咀嚼。

一本嚼下有之字學海全



王世懋閩部疏云榕樹木也材  
不中器爨不生焰至福州始  
多故以名城然至漳泉閩更  
多而鉅扶疎旁出根如流蘇  
下垂者幹即抱負為一輪因  
連拳好作恠狀其根盤地  
峻增蚪臥恒前許多根故  
易茂而難拔不才故寡伐  
而長壽其自居暗与道合  
者居民植之以當推輿之  
屏翳行子賴之以為憩  
息之嘉庇豈所福無用  
之用耶

榕易生之木又易高大可覆數畝者甚多根出  
半身附幹而下以入土故榕木倒生根之語會  
鳥銜其子寄生他木上便蔚茂根下至地得土  
氣久則過其所寄

沙木與杉同類尤高大葉尖成叢穗少與杉異  
桄榔木身直如杉又如櫻櫚有節似太竹一幹  
挺上高數丈開花數十穗綠色

思儻木生兩江州洞堅實漬鹽水中百年不腐  
臘脂木堅緻色如臘脂可鑿作出融州及州洞

桂林屬縣亦有之

雞桐葉如棟其葉煮湯療足膝疾

龍骨木色翠青狀如枯骨

風膏藥如冬青治太陽疼頭目昏眩

南漆如稀飴氣如松脂霑霑無力

蕩竹葉大且密畧如蘆葦

澀竹膚麗如木木工所用砂紙可以錯磨瓜甲

人面竹節密而凸宛如人面人採為柱杖

釣絲竹類蕩竹枝極柔弱

一作木  
一本如字上有葉字。眩  
一作肢字海全



一本景下有也字李海

斑竹中有疊暈江浙間斑竹直一淚痕無暈。

貓頭竹質性類筋竹

桃枝竹多生石上葉如小櫻欄人以大者為杖

笏竹刺竹也芒棘森然

箭竹山中悉有

宿根茄茄本

茄本當作茄木

不凋明年結實

銅鼓草其實如瓜療瘡瘍毒

一本其上有出廣西字

大蒿容梧道中久無霜雪處年深滋長大者可

作屋柱小亦中肩輿之扛

扛當作扛

鼓學海作鼓

石髮出海上纖長如絲縷

匾菜細如荇蒂匾如薤菜長一二尺

都管草一莖六葉辟蜈蚣蛇

花藤斂以為器用中有花紋

胡蔓藤毒草也採其草漬之水入口即死

南方草木狀卷之下終



古之學者博學厚積待用而發是以應  
 其事為影嚮後率之職龍鄭實儀之記  
 乾德之類也必以躡鴻為鳥見嚮想為  
 蟹以等入以其學不博遂貽笑千古矣  
 晉穆氏南才草本狀多載考在異州其  
 品類最多實有補於博物而足助君子  
 之窮如學古其不可不讀焉予友平任



君嘗憾斯書未廣以予我 國風物出  
 焉見海范氏桂海年木志以考誌得可  
 稱忠世之心厚好學之意勤必君名有  
 以字專每博覽從記存以鑿仁孫其古  
 田廣太子休業益輝云  
 享保丙午晚冬既望坂陽高井見立襍版



撰者 晉 德念

同 宋 范成大

刻魚者 伊豫吉田 平住專安

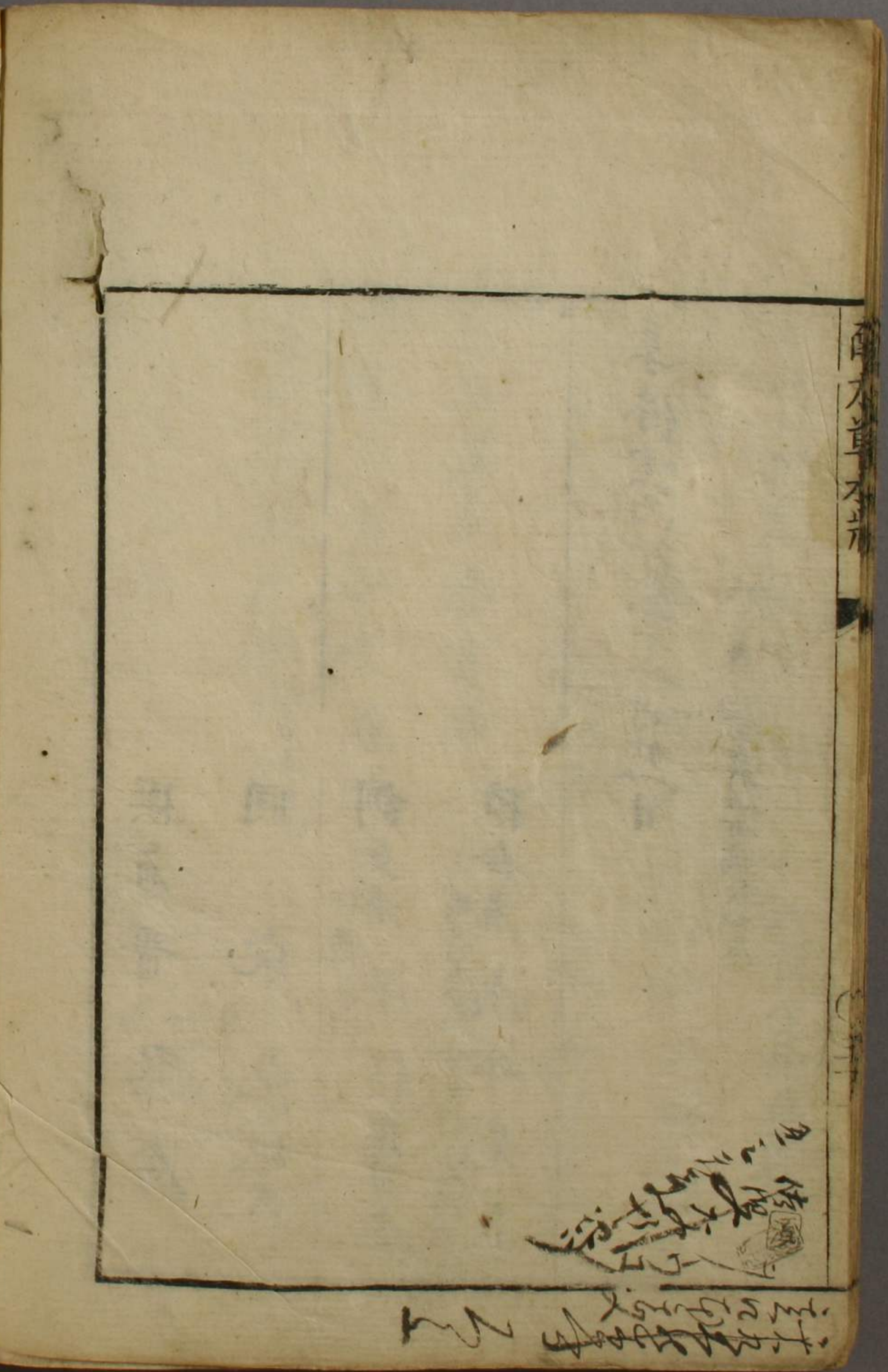
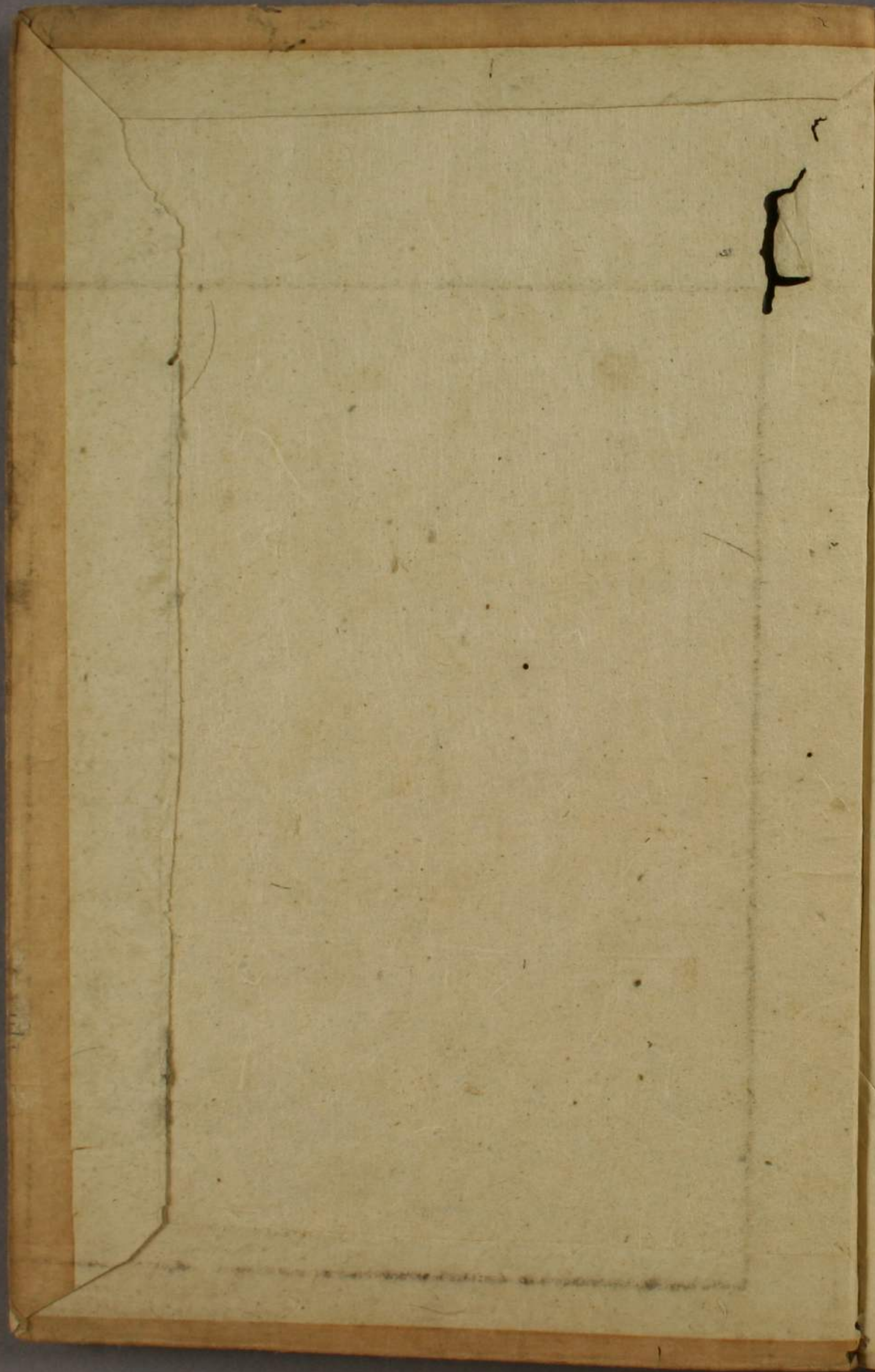
校合者 根只大坂北久室寺町三丁目 高井見立

享保十丙午年十二月廿一日

根只大坂安堂寺町心齋橋秋田屋

大野木市兵衛用板





酉  
入  
草  
不  
光

丁未年  
二月  
廿三日  
某某  
某某



