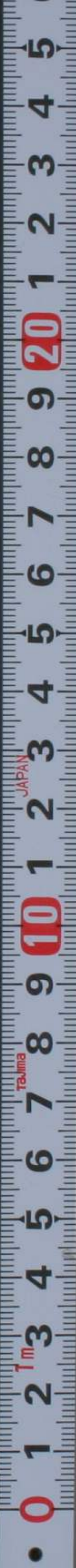


神農本草經疏

十五之十八

獸部 人部

特別  
19  
173  
10

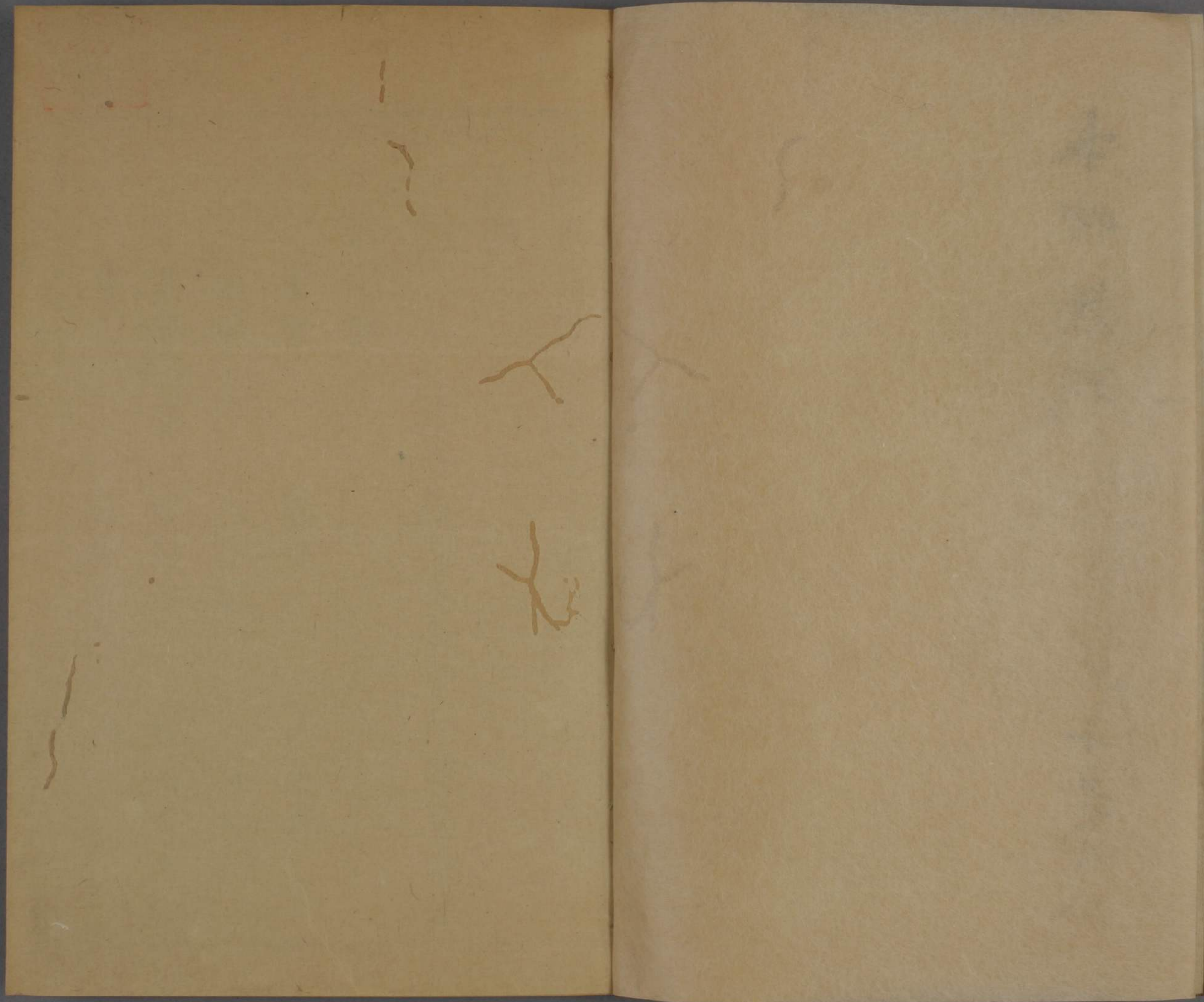




本艸經疏

十五之十八







門 武  
號 173  
卷 10

神農本草經疏卷之十五

人部

總二十五種今疏其要者十一種又陳藏

器三種

髮髮

亂髮

人乳汁

頭垢

人牙齒

人尿 人中黃附

人溺

秋石附

溺白堊

婦人月水 經衣

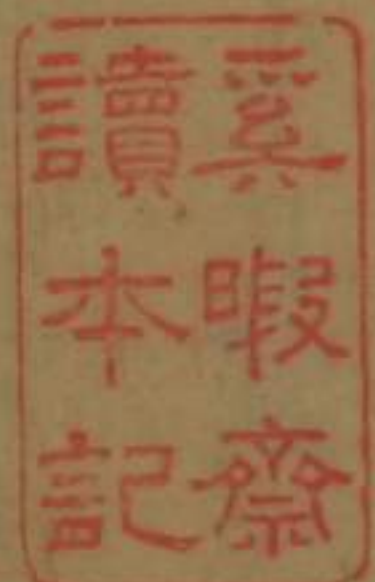
附

浣禪汁

婦人禪襠附

本草經疏卷十五

綠君亭





懷妊婦人爪甲

天靈蓋

人胞

胞衣水附

初生臍帶

髮髮味苦溫小寒無毒主五癰關格不通利小便水道療小兒癩大人瘰仍自還神化合鷄子

黃煎之消為水療小兒驚熱

雷斅云是男子二已來無疾患顏

色紅白於頂心剪下者入丸藥膏中用先以苦參水浸一宿漉出入甌子以火煨赤放冷研用

疏○髮者血之餘也經曰男子八歲腎氣盛齒更髮長是髮因人之血氣以為生長榮枯

也故血盛之人則髮潤而黑血枯之人則髮燥而黃本經用髮髮之意為是故爾其味苦氣溫別錄小寒無毒入手足少陰經入人瘰小兒驚癇皆心肝二經血虛而有熱也髮為血之餘故能入心入肝益血微寒而苦又能泄熱所以療小兒驚癇及大人瘰也心與小腸為表裏腎與膀胱為表裏心腎有熱則三腑亦受病此藥能入心除熱入腎益陰則水



道利五癰關格俱通矣是以古人治驚多用  
茯苓琥珀竹葉之類取其分利心經之熱自  
小腸出也日華子主止血悶血暈金瘡傷風  
及煎膏長肉消瘀血者悉取其入心走肝益  
血除熱之功耳自還神化之事未見別方大  
抵以火煨之復化而凝成血質此卽自還神  
化之謂是因血而生復還爲血非神化而何  
○亂髮微溫主欬逆五淋大小便不通小兒驚  
癇止血鼻衄燒之吹內立已

疏○亂髮卽常人頭上墮下者其氣味所主  
與髮髮相似第其力稍不及耳以髮髮一時  
難得故別錄重出此條以便臨時取用療體  
實不甚相遠也

主治參互

和劑局方腸風黑散治腸風瀉血用亂髮一  
兩半荆芥二兩槐花槐角各一兩以上共煨



為末枳殼甘草各一兩半為末和前末勻每服二錢水一盞煎七分空心服溫酒調下亦得 劉禹錫傳信方孩子熱瘡亂髮一團如梨子大鷄子黃十箇煮熟同於銚子內熬至甚乾始有液出旋置盞中液盡為度用敷瘡上外即以此苦參粉摻之神効 又方小兒斷臍即用清油調髮灰傳之不可傷水臍濕不乾亦傳之効 千金方小兒驚啼亂油髮燒

研乳汁或酒服少許良 聖惠方鼻血不止血髮燒灰吹之 又方諸竅出血頭髮敗櫻陳蓮蓬竝燒灰等分每服三錢童便溫酒調下 婦人良方女人漏血亂髮洗淨燒研空心溫酒服一錢 入諸膏藥內能消毒止痛長肉生肌 肘後方女勞黃疸膏髮煎用猪膏半斤亂髮鷄子大三團和煎髮消藥成矣分再服病從小便中出也



簡誤

髮灰走血分而帶散其主諸血證亦是血見  
灰則止取其治標之義居多若欲全仗其補  
益未必能也經熬煨成末後氣味不佳胃弱  
者勿服入外科藥殊有神効

人乳汁主補五藏令人肥白悅澤

唐本注療目赤痛多淚解

獨肝牛肉毒合取濃汁飲之神効

疏○人乳乃陰血所化生於脾胃攝於衝任

未受孕則下為月水既受孕則留而養胎已  
產則赤變為白上為乳汁此造化玄微之妙  
人身轉運之神也其味甘氣平無毒入心入  
腎入脾潤肺益壽延年之聖藥也氣血之液  
故能補五臟五臟得補則氣血充實而體自  
肥白悅澤也經曰目得血而能視乳為血化  
故能療目赤痛多淚甘能解毒故又主解獨  
肝牛肉毒也



主治參互

攝生衆妙方接命丹治男婦氣血衰弱痰火上升虛損之證又治中風癱瘓手足疼痛不能動履等證用人乳二盃香甜白者爲佳以好梨汁一盃和勻銀石器內頓滾每日五更一服能消痰補虛生血延壽此以人補人之妙法也 聖惠方眼熱赤腫人乳半合古文錢十文銅器中磨令變色稀稠成煎瓶收日

點數次或以乳浸黃連蒸熱洗之 萬氏家

抄方一切虛損勞證太乙神應丸人乳一碗磁器煮乾焙燥牛乳一碗同前製杜仲三兩破故紙二兩半白蘇皮白茯苓牛膝當歸各二兩黍米金丹一箇曬乾卽初生兒口中血珠共爲末蜜丸桐子大每服一九夜間噙化

簡誤

乳屬陰其性涼而滋潤血虛有熱燥渴枯涸



者宜之若臟氣虛寒滑泄不禁及胃弱不思食脾虛不磨食竝不宜服

頭垢主淋閉不通

梳上者名百齒霜

疏○頭垢頭上垢膩也其性滑潤而下走故本經主淋閉不通及弘景療噎疾其味苦溫能走陽明故又主勞復及婦人吹乳也

主治參互

同白芷貝母半夏為丸酒下治婦人吹乳

同山茨菰橘葉鼠糞人爪蒲公英柴胡山豆根白芷連翹貝母夏枯草忍冬藤治乳岩乳癰神効 類要方天行熱病後勞復含頭垢棗核大一枚良 外臺秘要預防勞復傷寒初愈欲令不勞復者頭垢燒研水丸梧子大飲服一丸 衛生寶鑑婦人吹乳百齒霜以無根水丸梧子大每服三丸 數條之外無別用故不著簡誤



人牙齒平除勞治瘡蠱毒氣入藥燒用

疏○牙齒者腎之標骨之餘也經云男子三八腎氣平而真牙生五八腎氣衰而齒槁以腎主骨故也其味甘鹹氣熱有小毒其主除勞治瘡者蓋勞乃勞極精氣之絕腎家虧損所致也齒牙爲腎氣所生以類相從適還其本故主之也瘡亦因勞而發非夏傷暑秋爲瘡之比故亦主之味甘而鹹所以能解蠱毒

氣也今世又以之治痘瘡倒靨乳癰未潰爲必須之藥

主治參互

錢氏小兒方痘瘡倒靨人牙燒存性入麝香少許溫酒服半錢 聞人規痘疹論人牙散治痘瘡方出爲風寒外襲或變黑或青紫此倒靨也宜溫肌發散使熱氣復行而斑自出用人牙不拘多少瓦罐固濟煨過出火毒研



末出不快而黑陷者獐猪血調下一錢因誤服涼藥血滯倒陷者入麝香溫酒服之其効如神 肘後方乳癰未潰人牙齒燒研酥調敷之 直指方陰疽不發頭凹沉黯不疼無熱內服補散不起用人牙燒過穿山甲炙各一分爲末分作二服用當歸麻黃煎湯下外以薑汁和麪傅之

簡誤

近世用人牙治痘瘡陷伏稱爲神品然一經用之貽害不淺夫齒者腎之標骨之餘也痘瘡則毒自腎出方長之際外爲風寒穢氣所冒腠理閉塞血滯不行毒不能出或變黑倒靨宜用此以酒麝達之竄入腎經發出毒氣使熱令復行而瘡自紅活蓋劫劑也若伏毒在心昏冒不省人事及氣虛色白痒塌不能作膿熱沸紫泡之證止宜解毒補虛苟誤用



此則鬱悶聲啞反成不治之證可不慎哉其  
除勞治瘧本經雖言之今世亦稀用  
人屎寒主療時行大熱狂走解諸毒宜用絕乾  
者搗末沸湯沃服之

疏○人之五穀入胃津液上升為氣血糟粕  
下降而成糞其本原以化過但存極苦大寒  
之氣味耳入足陽明經經曰陽明實熱則登  
高而歌棄衣而走苦寒能除陽明之熱故療

時行大熱狂走也凡毒必熱必辛苦寒能除  
辛熱故又主解諸毒也蘇恭云新者封疔腫  
一日根爛蓋疔腫乃風火之毒氣結成得大  
寒極苦之氣則風火散根自爛也今世人又  
以之治痘瘡血熱紫黑倒靨者殊效

○糞清臘月截淡竹去青皮塞口納糞坑中積  
年得汁甚黑而苦主天行熱狂熱疾中惡蕈  
毒惡瘡瘟病垂死者皆瘥一名黃龍湯俗名



金汁

○人中黃卽多年厠坑中輒上所凝結黃泥是也藥性治療大約與人屎同解胃家熱毒有  
効

主治參互

斗門方熱病發狂奔走似癲如見鬼神久不  
得汗及不知人事者以人中黃入大罐內以  
泥固濟煨半日去火毒研末新汲水服三錢

未退再服 寇宗奭衍義大熱狂渴乾陳人  
屎爲末於陰地淨黃土中作五六寸小坑將  
末三兩匙於坑中以新汲水調勻良久澄清  
細細與飲卽解 儒門事親四靈無價散治  
痘瘡黑陷腹脹危篤者此爲劫劑用人糞猫  
糞猪犬糞等分臘月初旬收埋高燥黃土窖  
內至春取出砂罐盛之鹽泥固濟炭火煨令  
烟盡爲度取出爲末入麝香少許研勻瓷器



密封收之一歲一字二歲半錢三歲一錢蜜  
水調下須臾瘡起 千金方疔腫初起刮破  
以熱尿傅之乾卽易 又方五色丹毒黃龍  
湯飲二合并塗之良 陶弘景解藥箭毒交  
廣夷人用焦銅爲箭鏃更以毒藥物汁漬之  
射人纔傷皮便死惟飲糞汁卽解

簡誤

傷寒溫疫非陽明實熱者不宜用痘瘡非火  
熱鬱滯因而紫黑乾陷倒靨者不宜用以其  
苦寒之極耳

人溺療寒熱頭疼溫氣童男者尤良

疏○人溺乃津液之濁者滲入膀胱而出其  
味鹹氣寒無毒爲除勞熱骨蒸咳嗽吐血及  
婦人產後血暈悶絕之聖藥晉褚澄勞極論  
云降火甚速降血甚神飲溲溺百不一死服  
涼藥百不一生言其功力之優勝也經云飲



入於胃游溢精氣上輸於脾脾氣散精上歸於肺通調水道下輸膀胱故人服小便入胃亦隨脾之氣上歸於肺下通水道而入膀胱乃循其舊路也故能治肺病引火下行凡人精氣清者為血濁者為氣濁之清者為津液清之濁者為小便與血同類也故其味鹹而走血鹹寒能伏虛熱使火不上炎而血不妄溢是以能療諸血證也蘇恭主久嗽上氣失

聲及日華子止勞渴潤心肺療血悶熱狂撲損瘀血在內暈絕止吐血鼻衄皮膚皴裂難產胞衣不下諸證悉由此故本經主寒熱頭疼溫氣者鹹寒能除邪熱故耳法當熱飲熱則於中尚有真氣在其行自速冷則惟存鹹味寒性矣

主治參互

同枇杷葉天門冬麥門冬蘇子桑白皮沙參



五味子生地黃欬冬花百部治陰虛咳嗽聲  
 啞喉間血腥氣 同蘇木番降香續斷牛膝  
 牡丹皮蒲黃治內傷吐血或瘀血停留作痛  
 同澤蘭荆芥白芷續斷延胡索牛膝蘇木  
 黑豆治產後血暈虛者加人參 凡產後溫  
 飲一盃可免血暈至三日後止之 中暈昏  
 倒以熱小便灌下即活 聖濟總錄頭痛至  
 極童便一盞豉心半合同煎至五分溫服

孟詵必効方骨蒸發熱童便五升煎取一升  
 以蜜三匙和之每服二碗半日更服此後常  
 服自已小便輕者二十日重者五十日瘥 仲  
 聖惠方絞腸沙痛童便乘熱服之即瘥 仲  
 景方中暑昏悶夏月在途中熱死急移陰處  
 就掬道上熱土攤臍上作窩令人溺滿煖氣  
 透臍即甦乃服地漿蒜水等藥 千金方金  
 瘡出血不止飲人尿五升 外科發揮折傷



跌撲童便入少酒飲之推陳致新其功甚大  
 千金方火燒悶絕不省人事者新尿頓服  
 二三升良 通變要法人咬手指瓶盛熱尿  
 浸一宿即愈 普濟方赤眼腫痛自己小便  
 乘熱抹洗即閉目少頃此以鹹寒內有真氣  
 故能退去邪熱也

簡誤

人溺滋陰降火除骨蒸解勞乏治諸吐衄咯  
 血唾血其効甚速褚澄遺書云人喉有竅則  
 咳血殺人喉不停物毫髮芥帶必欬血既滲  
 入愈滲則愈欬愈欬愈滲惟飲溲溺則百不  
 一死若服寒涼則百不一生其為肺腎有火  
 者必須之物第其性稍寒惟不利於脾胃虛  
 寒或溇泄及陽虛無火食不消者咸在所忌  
 今世人類用秋石此乃水澄火鍊真元之氣  
 盡失其功不逮童便多矣况難多服久服則



鹹能走血使血凝泣為病

溺白堊療鼻衄湯火灼瘡

疏○溺白堊即人中白乃人溺之積氣結成其味鹹氣涼無毒能瀉肝腎三焦膀胱有餘之火本經療鼻衄及大明治傳屍勞熱肺痿心膈熱吐血羸瘦渴疾者以其能入諸經瀉去火邪也涼能除熱故又治湯火灼瘡今人以之治口舌生瘡疳疔多効是其除熱

降火之驗也

主治參互

同冰片硼砂青黛黃檗牙硝白礬治口舌生瘡及小兒走馬牙疳口臭 經驗方鼻衄不

止人中白焙乾入麝香少許溫酒調服立効

又方小兒口疳人中白煨黃檗蜜炙焦為

末等分入冰片少許以青布拭淨搽之累効

婦人月水解箭毒并女勞復

陳藏器云經衣主金瘡血湧出炙熱



熨之又燒灰傅虎狼傷瘡及箭鏃毒入腹

疏○經云女子二七天癸至任脉通太衝脉盛月事以時下謂之天癸者乃天一所生之水也上應太陰下應海潮月有盈虧潮有朝夕故月事一月一行與之相符也其味鹹鹹爲水化凡毒得水則解故能解箭毒也女勞復者熱病新瘥後交感而得其證發熱煩躁少腹陰囊牽引而痛以前病餘熱未除陰精復損故有是證月水乃陰中有陽之物能補陰除熱故主之也金瘡及虎狼傷瘡皆血分受傷爲病以類相從乃所以補其不足也童女首經名紅鉛能回垂絕之陽氣第一時難得耳如女子自受胎時筭至十四歲足卽於是日是時經至者此爲正鼎其經爲上藥用法招攝於經將至時真氣先到采入身中名得大藥可以接命卽首楞經所載精仙是也



絕非入爐交感亦非情想得通故亦成仙道耳

主治參互

扁鵲方丈夫熱病後交接復發忽卵縮入腹腹痛欲死燒女人月經赤衣為末熱水服方寸七即定并治女勞色疸 千金方男子陰瘡因不忌月事行房陰物潰爛用室女血納瓦上燒存性研末麻油調傅 博物志交廣

夷人以焦銅和毒藥於箭鏃上中人即沸爛須臾骨壞而死但服月水尿汁解之

簡誤

月水雖能治病然穢污不潔之物故女子入月時人宜遠之其昇丹煎膏治藥及小兒出痘切須避忌如犯之則藥不靈痘變壞也紅鉛其性質乃陽氣凝結而成火盛人不宜單服須多服人乳并入童溺乃佳



浣禪汁解箭毒并女勞復亦善 婦人禪襠主  
陰易病當陰上割取燒末服方寸七童女禪益  
佳若女患陽易即須男子禪也陰易病者人患  
時行病起後交合陰陽便即相著甚於本病其  
候小便赤瀉寒熱甚頭痛腰痛耳鳴眼花服此  
便通利

疏○禪襠居下體得陰氣勝取其以類相從  
氣相感能導邪熱故主陰陽易病也

主治參互

仲景方陰陽易病身體重少氣腹裏急或引  
陰中拘急熱上衝胃頭重不欲舉眼中生花  
膝脛拘急者燒禪散主之取中禪近陰處燒  
灰水服方寸七日三服小便即利陰頭微腫  
則愈男用女女用男 千金方胞衣不下以  
本婦禪覆井上即下

懷妊婦人爪甲取細末置目中去翳障



疏○爪者筋之餘肝膽之外候也經曰多食辛則筋急而爪枯以辛能散真氣而走筋也本經獨用懷妊婦人者蓋婦人氣血充實乃能受孕取其有生長力緊之意也其味甘鹹氣平無毒目中醫障肝經血虛也爪甲乃肝之餘氣所生而性又帶散故點目能去醫障也寇宗奭以衆人甲刮取細末搐鼻內治鼻衄立愈兼能催生利小便止尿血散乳癰等

爪

主治參互

聖惠方胞衣不下取本婦手足爪甲燒灰酒服 又方一切目疾以木賊草擦取爪甲末同丹砂等分研勻以露水搜九芥子大每以一粒點入目內或用乳汁和亦得并治飛絲入目

天靈蓋味鹹平無毒主傳尸疰鬼氣伏連久



瘴勞瘧寒熱無時者燒令黑細研白飲和服亦合丸散用

疏○天靈蓋乃死人腦蓋骨也不用他骨而用此者以人生時腦為諸陽之會而此骨則一身眾骨之主也其主傳尸尸疰鬼氣伏連者取其同類之氣引出邪魅則其魂魄飛越不復附人故得瘥也久瘴勞瘧寒熱無時者亦邪惡之氣侵人也辟惡散邪是其能事故亦主之

主治參互

同鬼白乾漆象膽獾肝丹砂胡黃連入滋陰藥內治傳尸勞 同牛黃象牙末蛙竹屑血竭乳香沒藥黃蠟明礬真珠作丸治楊梅結毒 痘瘡經驗方痘瘡陷伏灰平不長此係虛寒證用天靈蓋燒研酒服三分  
○附化屍場上人骨取為細末傅金瘡止血長



肉及惡瘡不收斂并能治打撲折傷人受杖時服之不痛不腫不爛

簡誤

天靈蓋治勞瘵者以其有尸鬼勞蟲為害取其逐散邪也今人虛損勞怯皆係色欲過度損傷真陰實無鬼氣淹伏何得用此幽暗不祥之物治之哉其痘瘡虛寒陷伏或為邪氣所觸發不出者不過借其陽氣所結之餘逐

散其邪以發出耳非正治也若血熱煩躁瘡乾紫黑者用之必致危殆不救慎之慎之

人胞主血氣羸瘦婦人勞損面黧皮黑腹內諸病漸瘦瘁者以五味和之如髓餌法與食之勿令知一名紫河車

疏○夫人有生之初攬父精母血以成胚胎外即有衣一層裹之即胞也至十月降生時隨兒後出其味甘鹹氣溫無毒血氣羸瘦婦



人勞損面黧皮黑腹內諸病漸瘦瘁者皆榮血不足精氣虧損也此藥得精血之氣而結能從其類以補之是以主諸證也今世以之治男女一切虛損勞極為益血補精氣之用

主治參互

同人參黃耆鹿茸白膠當歸補骨脂五味子巴戟天治真陽虛極畏寒足冷 吳球大造丸治虛勞骨蒸女人無子及多生女月水不

調小產難產服之必主有子危疾將絕者一二服可更活一二日其補氣血之功力可見也又服耳目聰明鬚髮烏黑延年益壽有奪造化之功故名大造丸用紫河車一具男用女胎女用男胎初生者米泔洗淨淡酒蒸熟搗曬研末敗龜板童便浸三日酥炙黃二兩黃檗杜仲各一兩半牛膝一兩二錢生地黃二兩半入砂仁六錢白茯苓二兩絹袋盛入



瓦罐酒煮七次去茯苓砂仁不用杵地黃爲膏聽用天門冬麥門冬人參各一兩二錢淨夏月加五味子七錢俱忌鐵器爲細末地黃膏加酒米糊丸小豆大每服八九十九空心鹽湯下女人去龜板加當歸二兩男子遺精女人漏下並加牡蠣粉一兩去人參

簡誤

人胞乃補陰陽兩虛之藥以其形質亦得男女坎離之氣而成如陰陽兩虛者服之有反本還元之功誠爲要藥也然而陰虛精涸水不制火發爲咳嗽吐血骨蒸盜汗等證此屬陽盛陰虛法當壯水之主以制陽光不宜服此並補之劑以耗將竭之陰也胃火齒痛法亦忌之

○胞衣水味辛無毒主小兒丹毒諸熱毒發寒熱不歇狂言妄語頭上無辜髮豎虛痞等證



天行熱病飲之立効此卽胞衣埋地下久遠  
化爲水者得地中之陰氣其氣必寒辛寒而  
走足陽明經故主如上諸證也南人以甘草  
升麻和入胞瓶盛埋之三五年後掘出取爲  
藥也

初生臍帶主瘡燒爲灰飲下之

疏○臍者命蒂也當心腎之中爲真元歸宿  
之處胎在母腹臍連於胞喘息呼吸滋養之

妙從此而通胎出母腹臍帶剪斷則一點真  
元之氣從此而歸入命門丹田故臍爲命蒂  
而臍帶亦真氣會聚之所也本經以之治瘡  
者應是久瘡虛寒之甚藉其氣以補不足也  
今世以小兒脫下臍帶燒灰與服可解胎中  
一切毒及免驚風痘患亦取裨補真元耳

主治參互

全幼心鑑臍汁不乾綿裹落下臍帶燒研一



錢入當歸頭末一錢麝香一字摻之 保幼  
大全預解胎毒臍帶燒灰以乳汁調服或入  
辰砂少許可免痘患無毒而主療甚稀不著  
簡誤

神農本草經疏卷之十六

獸部上品

總二十種今疏其要者十種

龍骨

齒附

麝香

牛黃

熊脂

膽附

象牙

膽上反附

白膠

阿膠

牛乳

酥

乳腐

龍骨味甘平微寒無毒主心腹鬼疰精物老魅

本草經疏卷十六

蘇若亭



欬逆洩痢膿血女子漏下癥瘕堅結小兒熱氣  
驚癇療心腹煩滿四肢枯痿汗出夜臥自驚志  
怒伏氣在心下不得喘息腸癰內疽陰蝕止汗  
縮小便溺血養精神定魂魄安五藏 白龍骨  
療夢寐洩精小便洩精 齒主小兒大人驚癇  
癲疾狂走心下結氣不能喘息諸瘧殺精物小  
兒五驚十二癇身熱不可近大人骨間寒熱又

殺蠱毒 得牛黃人參良畏  
石膏忌魚及饑

疏○龍稟陽氣以生而伏於陰爲東方之神  
乃陰中之陽鱗蟲之長神靈之物也故其骨  
味甘平氣微寒無毒內應乎肝入足厥陰少  
陽少陰兼入手少陰陽明經神也者兩精相  
合陰陽不測之謂也神則靈靈則能辟邪惡  
蠱毒魘魅之氣及心腹鬼疰精物老魅遇之  
則散也欬逆者陽虛而氣不歸元也氣得斂  
攝而歸元則欬逆自止其性瀉以止脫故能



止洩痢膿血因於大腸虛而又不得止及女子漏下也小兒心肝二臟虛則發熱熱則發驚癇驚氣入腹則心腹煩滿歛攝二經之神氣而平之以清其熱則熱氣散而驚癇及心腹煩滿皆自除也肝氣賊脾膽主四肢故四肢痿枯肝寧則熱退而脾亦獲安故主之也汗者心之液也心氣不收則汗出肝心腎三經虛則神魂不安而自驚收歛三經之神氣

則神魂自安氣得歸元升降利而喘息自平汗自止也肝主怒肝氣獨盛則善恚怒魂返乎肝則恚怒自除小腸爲心之腑膀胱爲腎之腑二經之氣虛脫則小便多而不禁臟氣歛則腑亦隨之故能縮小便及止夢寐洩精小便洩精兼主溺血也其主養精神定魂魄安五臟者乃收攝神魂閉瀆精氣之極功也又主癥瘕堅結腸癰內疽陰蝕者以其能引



所治之藥黏着於所患之處也 按龍骨入  
心腎腸胃龍齒單入肝心故骨兼有止瀉瀉  
精之用齒惟鎮驚安魂魄而已凡用龍骨先  
煎香草湯洗二度搗粉絹袋盛之用燕子一  
隻去腸肚安袋於內懸井上面一宿取出研  
粉入補腎藥中其効如神又法酒浸一宿焙  
乾研粉水飛三度用如急用以酒煮焙乾或  
云凡入藥須水飛過曬乾每筋用黑豆一斗  
煮一伏時曬乾用否則着人腸胃晚年作熱  
也

主治參互

仲景方同牡蠣入柴胡桂枝各湯內取其收  
斂浮越之正氣固脫而鎮驚 同遠志等分  
爲末煉蜜丸如梧子大硃砂爲衣每服三十  
丸蓮心湯下治勞心夢遺 梅師方睡卽洩  
精白龍骨四分韭子五合爲散空心酒服方



寸七 又方泄瀉不止白龍骨白石脂等分  
 為末水丸梧子大紫蘇木瓜湯下量大人小  
 兒用亦治久痢休息 姚和衆方久痢脫肛  
 白龍骨粉撲之 龍齒同荆芥澤蘭牡丹皮  
 蘇木人參牛膝紅花蒲黃當歸童便治產後  
 惡血撲心妄語顛狂如傷寒發狂者切不可  
 認作傷寒治誤則殺人 同牛黃犀角鈞藤  
 鈞丹砂生地黃茯神琥珀金箔竹瀝天竹黃

蘇合香治大人小兒驚癇癩疾

簡誤

龍骨味瀋而主收斂凡洩痢腸癖及女子漏  
 下崩中溺血等證皆血熱積滯為患法當通  
 利疎泄不可便用止瀉之劑恐積滯瘀血在  
 內反能為害也惟久病虛脫者不在所忌  
 麝香味辛溫無毒主辟惡氣殺鬼精物溫瘧蠱  
 毒癩瘖去三蟲療諸凶邪鬼氣中惡心腹暴痛



脹急痞滿風毒婦人難產墮胎去面黧音孕目中

膚翳久服除邪不夢寤魘寐通神仙忌大蒜

疏○陶弘景云麝常食栢葉又噉蛇予以爲

其香必非因噉蛇而結蘇頌乃云夏月食蛇

多至寒則香滿入春臍內急痛自以爪剔出

陶云五月得香往往有蛇皮骨豈有食蛇逾

一年而皮骨尚不化者乎不知麝乃山獸好

食香水芳草如栢葉之類故其氣聚於臍而

結成是香或遇蛇亦噉但不結香耳如必噉

蛇多而後有香則此藥必大毒難近之物安

得味辛氣溫無毒耶甄權言苦辛其香芳烈

爲通關利竅之上藥凡邪氣着人淹伏不起

則關竅閉塞辛香走竅自內達外則毫毛骨

節俱開邪從此而出故主辟惡氣殺鬼精物

凶邪蠱毒溫瘧中惡心腹暴痛脹急痞滿風

毒諸證也其主癰瘰者借其氣以達於病所



也苦辛能殺蟲故主去三蟲辛溫主散故能  
去面黧及目中膚翳性能開竅故主難產墮  
胎也走竄之性而云久服除邪不夢寤魘寐  
通神仙者凡香皆能辟除惡氣而通神明故  
有是功能也日華子云納子宮煖水臙止冷  
帶疾藥性論主小兒驚癇客忤蝕一切癰疽  
膿水今人又用附治中風中氣中惡痰厥猝  
仆兼人膏藥傳藥皆取其通竅開經絡透肌  
骨之功耳

主治參互

同犀角牛黃琥珀龍齒遠志升砂鉛丹金箔  
菖蒲真珠茯神天竺黃治心氣虛怯驚邪癩  
癇或夢寐紛紜鬼交鬼疰及小兒急驚大人  
中惡等證 同白及白欬紅白藥子雄黃烏  
雞骨煨乳香沒藥木片爲末傳一切癰疽疔  
腫有神 濟生方中風不省麝香二錢研末



入清油二兩和勻灌之卽甦 又方食諸果  
成積傷脾作脹氣急用麝香一錢生桂末一  
兩飯和丸菉豆大大人十五丸小兒七丸白  
湯下蓋果得麝卽落木得桂卽枯故也 夏  
子益奇疾方口內肉毬根如線五寸餘如釵  
股吐出乃能食物捻之則痛徹心者麝香一  
錢研水服之日三自消 續千金方催生易  
產麝香一錢水研服 經驗方鼠咬成瘡麝  
香封之妙并治蠶咬成瘡

簡誤

麝香走竄飛揚內透骨竅臟腑外徹皮肉及  
筋其性能射故善穿透開散東垣云凡風病  
在骨髓者用之使風邪得出若在肌肉用之  
反引風入骨丹溪云五臟之風不可用麝香  
以瀉衛氣二公之言誠得其旨矣凡似中風  
小兒慢脾風與夫陰陽虛竭發熱吐血盜汗



白汗氣虛眩暈氣虛痰熱血虛痿弱血虛目  
翳心虛驚悸肝虛癩瘰產后血暈胎前氣厥  
諸證之屬於虛者法當補益槩勿施用卽如  
不得已欲借其開通竅於一時亦宜少少  
用之勿令過劑甦省開通之後不可復用矣  
孕婦不宜佩帶勞怯人亦忌之李廷飛云不  
可近鼻有白蟲入腦患癩久帶其香透關令  
人成異疾

牛黃味苦平有小毒主驚癇寒熱熱盛狂瘵除

邪逐鬼療小兒百病諸癩熱口不開大人狂癩

又墮胎久服輕身增年令人不忘

人參爲之使  
惡常山畏牛

藤乾  
漆

疏○牛爲土畜其性甘平惟食百草其精華  
凝結爲黃猶人身之有內丹也故能解百毒  
而消痰熱散心火而療驚癇爲世神物諸藥  
莫及也凡牛生黃則夜視其身有光皮毛潤



澤眼如血色蓋得氣之精而形質變化自有異也或云牛病乃生黃者非也本經味苦氣平別錄有小毒吳普云無毒然必無毒者爲是入足厥陰少陽手少陰經其主小兒驚癇寒熱熱盛口不能開及大人癲狂癇瘕者皆肝心二經邪熱膠痰爲病心熱則火自生焰肝熱則木自生風風火相搏故發如上等證此藥味苦氣涼入二經而能除熱消痰則風火息神魂清諸證自瘳矣鬼邪侵着因心虛所致小兒百病多屬胎熱入心養神除熱解毒故悉主之也性善通竅故能墮胎善除熱益心故能令人不忘非久服多服之藥其云輕身延年者蓋指病去則身自輕安而得盡其天年也

主治參互

同犀角琥珀天竺黃鈞藤鈎朮神眞珠金箔



麝香丹砂治小兒驚癇百病 入外科內服

藥能解疔腫癰疽毒并可入傳藥止痛散毒

如神 同犀角生地黃牡丹皮竹葉麥門冬

治小兒五色丹毒 同鍾乳石真珠猪牙皂

角象牙末白殭蠶紅鉛片腦明礬沒藥蛀竹

屑天靈蓋為丸土茯苓湯下治結毒有神

姚和衆方小兒初生三日去驚邪辟惡氣以

牛黃一豆許以蜜少許研勻綿蘸令兒吮之

一日令盡 外臺秘要小兒七日口噤牛黃

為末以淡竹瀝化一字灌之更以猪乳滴之

錢氏小兒方初生胎熱或身體黃者以真

牛黃一豆大以蜜調膏乳汁化開時時滴兒

口中兼治腹痛夜啼 總微錄小兒熱驚或

驚癇嚼舌迷悶仰目牛黃一杏仁大竹瀝薑

汁各一合和勻與服 又方小兒積熱毛焦

睡語欲發驚者牛黃六分硃砂五錢同研以



犀角磨汁調服一錢 王氏痘疹方痘瘡黑  
陷牛黃二粒朱砂一分研末蜜浸臙脂取汁  
調搽并可內服

簡誤

牛黃治小兒百病之聖藥蓋小兒稟純陽之  
氣其病皆胎毒痰熱所生肝心二經所發此  
藥能化痰除熱清心養肝有起死回生之力  
惟傷乳作瀉脾胃虛寒者不當用

熊脂味甘微寒微溫無毒主風痺不仁筋急五  
藏腹中積聚寒熱羸瘦頭瘍白禿面疔炮食飲  
吐嘔久服強志不饑輕身長年

疏○詩云惟熊惟羆男子之祥取其爲陽獸  
而強力壯毅也本經味甘氣微寒別錄微溫  
無毒其主風痺不仁筋急者蓋風爲陽邪熊  
爲陽獸其氣溫能通行經絡其性潤能滋養  
肝脾故主之也滑澤而通行故主五藏腹中



積聚及食飲吐嘔甘寒而強力故能主寒熱  
羸瘦輕身性潤而疎風故能主頭瘍白禿面  
𦘔炮也久服強志不饑長年甚言其補虛壯  
筋骨之功耳熊掌乃八珍之一食之可禦風  
寒益氣力肉與脂同功河間云熊肉振羸是  
因其氣有餘以補不足者也

○熊膽味苦寒無毒療時氣熱盛變為黃疸暑

月久痢疴蠱心痛疰忤藥性論小兒五

疏○熊膽氣味與象膽同其所主亦相似時  
氣熱盛變為黃疸熱邪在足太陰也久痢疴  
蠱溼熱在手陽明也心痛疰忤熱邪在手少  
陰也入三經而除熱邪故能療諸證也極苦  
而寒故又能殺蟲治惡瘡點痔

主治參互

齊東野語赤目障翳熊膽丸以膽少許化開  
入片腦一二釐研勻點上絕妙 聖惠方小



兒鼻蝕熊膽半分湯化抹之 外臺秘要十  
年痔瘡熊膽塗之神効一切方不及也或加  
人片腦少許以猪膽汁和塗亦妙 保幼大  
全諸疔羸瘦熊膽使君子末等分研勻瓷器  
蒸溶蒸餅丸麻子大每米飲下二十九

簡誤

凡膽皆極苦寒而能走肝膽二經瀉有餘之  
熱蓋以類相從也小兒疔積多致目內生翳  
障者以肝脾二臟邪熱壅滯則二臟之氣血  
日虛閉塞日甚故也用此瀉肝膽脾家之熱  
則內邪清而外障去矣如不因疔證而目生  
翳障及痘後蒙閉者多因肝腎兩虛宜滋陰  
養血清熱為急諸膽皆不得用有痼疾者不  
可食熊肉令終身不愈

象牙無毒主諸鐵及雜物入肉刮取屑細研和  
水傅瘡上立出



疏○象牙本經無氣味日華子云平海藥云  
寒應是甘寒無毒之物象性勇猛而牙善蛻  
故能出一切皮肉間有形滯物如經所言也  
又能治邪魅驚悸風癩及惡瘡拔毒長肉生  
肌去漏管等用

主治參互

同明礬黃蠟牛角鯁鉛花金頭蜈蚣蝟皮猪  
懸蹄治通腸漏能去漏管 治楊梅結毒載

牛黃條內

王氏痘疹方痘疹不收象牙屑

銅銚炒黃紅色爲末每服七八分白湯下

又方鍼箭入肉象牙末水和傳之卽出也

日華子治小便不通象牙生煎服之小便過

多燒灰飲下

○象膽主明目及治疔治瘡腫以水化塗之治

口臭以綿裹少許貼牙根平旦漱去數度卽

瘥



疏○象膽苦寒之物也入肝脾二經肝熱則目不明脾家鬱熱則成疔積或口臭苦寒除二經之熱故能主諸證苦寒涼血解毒故又能主瘡腫也今世治疔證癩瘡傳屍多用之總取其苦寒能殺疔蟲癩蟲兼除臟腑一切熱結也

主治參互

同懶肝蘆會乾漆胡黃連青黛鬼白丹砂入

滋腎藥內治傳屍癩瘡 聖濟總錄內障目

醫用象膽半兩鯉魚膽七枚熊膽一分牛膽半兩麝香一分石決明一兩為末糊丸菉豆大每茶下十九日二

○象皮其性最易收斂人以鈎刺插入皮中拔出半日其瘡即合故以膏散為長肉合金瘡之要藥

簡誤



象膽苦寒之極不利脾胃凡疴證脾弱者目  
病血虛者咸不宜多服象牙及皮氣味和平  
於臟腑無迕故不著簡誤

白膠味甘平溫無毒主傷中勞絕腰痛羸瘦補  
中益氣婦人血閉無子止痛安胎療吐血下血  
崩中不止四肢酸疼多汗淋漓折跌傷損久服  
輕身延年一名鹿角膠 得火良畏大黃

疏○白膠是熬鹿角而成故其味甘氣平別

錄溫無毒氣薄味厚降多升少陽中之陰也  
入足厥陰少陰手少陰厥陰經經曰勞則喘  
且汗出內外皆越中氣耗矣故凡作勞之人  
中氣傷絕四肢作痛多汗或吐血下血皆肝  
心受病此藥味甘氣溫入二經而能補益中  
氣則絕傷和四肢利血自止汗自斂也折跌  
傷損則血瘀而成病甘溫入血通行又兼補  
益故折跌傷損自愈婦人血閉無子及崩中



淋露胎痛不安腰痛羸瘦者皆血虛肝腎不足之候溫肝補腎益血則諸證自退而胎自得所養也血氣生真陽足故久服能輕身延年耳更治尿血溺精瘡瘍腫毒及漏下赤白婦人久服能令有子

主治參互

同牛膝牡丹皮麥門冬地黃真蘇子鬱金白芍藥當歸童便續斷治勞傷吐血 同山茱

萸枸杞子鹿茸地黃麥冬杜仲補骨脂懷山

藥車前子五味子巴戟天蓮鬚治腎虛陽痿精寒無子加入當歸紫石英治婦人血閉子宮冷服之受孕 外臺秘要虛勞尿精及尿血白膠二兩炙酒二升頓和溫服 肘后方妊娠卒下血以酒煮膠二兩消盡頓服

簡誤

鹿乃仙獸純陽之物也其治勞傷羸瘦益腎



添精煖腰膝養血脈強筋骨助陽道之聖藥也然而腎虛有火者不宜用以其偏於補陽也上焦有痰熱及胃家有火者不宜用以其性熱復膩滯難化也凡吐血下血係陰虛火熾者槩不得服

阿膠味甘平微溫無毒主心腹內崩勞極洒洒如瘧狀腰腹痛四肢酸疼女子下血安胎丈夫小腹痛虛勞羸瘦陰氣不足脚酸不能久立養

肝氣久服輕身益氣一名傅致膠得火良藥畏黃凡用以蛤粉炒或酒化成膏亦得

疏○阿膠舊云煮牛皮作之藏器與蘇頌皆云是烏驢皮其說為的其功專在於水按阿井在山東兗州府東阿縣乃濟水之伏者所注其水清而重其色正綠其性趨下而純陰與眾水大別本經味甘氣平別錄微溫無毒元素云性平味淡氣味俱薄可升可降陽中



陰也入手太陰足少陰厥陰經其主女子下血腹內崩勞極洒洒如瘧狀腰腹痛四肢酸疼胎不安及丈夫少腹痛虛勞羸瘦陰氣不足脚酸不能久立等證皆由於精血虛肝腎不足法當補肝益血經曰精不足者補之以味味者陰也補精以陰求其屬也此藥得水氣之陰具補陰之味俾入二經而得所養故能療如上諸證也血虛則肝無以養益陰補

血故能養肝氣入肺腎補不足故又能益氣以肺主氣腎納氣也氣血兩足所以能輕身也今世以之療吐血衄血血淋尿血腸風下血血痢女子血氣痛血枯崩中帶下胎前產後諸疾及虛勞咳嗽肺痿肺癰膿血雜出等證神効者皆取其入肺入腎益陰滋水補血清熱之功也

主治參互



同天麥門冬栝樓根白藥子五味子桑白皮  
 剪草生地黃枸杞子百部蘇子白芍藥治肺  
 腎俱虛咳嗽吐血 同杜仲枸杞子白芍藥  
 山藥麥門冬地黃黃耆人參青蒿續斷黃檗  
 治婦人崩中漏血 同白芍藥炙甘草麥冬  
 地黃白膠當歸枸杞子杜仲續斷治婦人胎  
 痛或胎漏下血 直指方老人虛秘阿膠炒  
 二錢葱白三根水煎化入蜜二匙溫服 仲

景方黃連阿膠湯治少陰病得之二三日以

寸心中煩不得臥者用阿膠三兩黃連四兩  
 黃芩一兩芍藥二兩雞子黃二枚以水五升  
 先煮三物取二升去滓內膠烱盡小冷內雞  
 子黃攪令相得溫服七合日三 和劑局方  
 治腸胃氣虛冷熱不調下痢赤白裏急後重  
 腹痛小便不利用阿膠二兩炒黃連三兩茯  
 苓二兩為末搗丸梧子大每服五十九米湯



下日三 千金翼吐血不止阿膠炒二兩蒲  
黃六合生地黃三兩水五升煮三升分服兼  
治衄血 梅師方妊娠下血不止阿膠三兩  
炙爲末酒一升煎化服卽愈 產寶方膠艾  
湯妊娠胎動阿膠艾葉各二兩葱白一升水  
四升煮一升分服

簡誤

此藥多僞造皆雜以牛馬皮舊革鞍靴之類  
其氣濁穢不堪入藥當以光如瑩漆色帶洲  
綠者爲真真者折之卽斷亦不作臭氣夏月  
亦不甚溼軟如入調經丸藥中宜入醋重湯  
頓化和藥其氣味雖和平然性黏膩胃弱作  
嘔吐者勿服脾虛食不消者亦忌之

牛乳微寒補虛羸止渴

乳腐味甘微寒無毒主潤五藏利大小便益十

二經脉



疏○牛乳乃牛之血液所化其味甘其氣微  
寒無毒甘寒能養血脈滋潤五藏故主補虛  
羸止渴及乳腐所主皆同也日華子主養心  
肺解熱毒潤皮膚者亦此意耳肝味苦甘氣  
和平食之能補肝治雀盲

主治參互

同人乳羊乳梨汁蘆根汁蔗漿熬膏治反胃  
壅膈大便燥結宜時時飲之兼能止消渴

夏子益奇疾方肉人惟病人頂生瘡五色如  
櫻桃狀破則自頂分裂連皮剝脫至足名曰  
肉人常飲牛乳自消

簡誤

患冷氣人忌之與酸物相反令人腹中癥結  
脾胃作泄者亦不得服

酥微寒補五藏利大腸主口瘡

疏○酥乃牛乳所出乳之精華也其味甘氣



微寒無毒性滑澤五臟皆屬陰酥乃陰血之精華故能補五藏血枯火盛大腸燥結及口舌生瘡甘寒除熱補血故主利大腸口瘡也按酥酪醍醐總成於牛乳但有精粗之別耳其性大抵皆滋潤滑澤宜於血熱枯燥之人其功不甚相遠故二物不復載

主治參互

此一切藥用酥炙者取其潤燥兼能益精髓

補血脈又有滲入骨肉使骨易糜之功 外

臺秘要一切肺病咳嗽膿血不止用好酥五十斤煉三遍當出醍醐每服一合日三服以瘡為度神効

簡誤

性能利竅驟食之使人遺精



獸部中品

總十七種今疏其要者九種

白馬莖

尿溺附

鹿茸

角髓腎肉附

牛角鯁

膽肉附

殺羊角

肝腎肉血附

狗陰莖

頭骨血肉

附

鈴羊角

犀角

虎骨

兔頭骨

腦肝肉附

白馬莖味鹹甘平無毒主傷中脉絕陰不起強



志益氣長肌肉肥健生子小兒驚癇陰乾百日

用

蹄○馬火畜也其陰莖又純陽之物也故能  
主男子陰痿堅強房中藥多用之本經味鹹  
氣平別錄甘無毒察其功用氣平應作溫非  
甘溫則不主傷中脉絕以甘能補血脉溫能  
通經絡故耳陽衰則陰不起而生長之道絕  
鹹溫走下焦補助真陽則陰自起精自煖故

能令人有子也氣屬陽陽得補故能益氣腎  
藏志腎氣足故能強志甘溫補血脉而助真  
氣故又能長肌肉肥健也別錄又主小兒驚  
癇者似非其所長應是誤入耳凡收當取銀  
色無病白馬春月游牝時力勢正強者生取  
陰乾百日用時以銅刀切片將生羊血拌蒸  
半日去血晒乾剉用

主治參互



得肉菘蓉巴戟天山茱萸兔絲子真陽起石  
人參鹿茸狗陰莖作丸治真陽虛脫陰痿不  
起下元冷憊等證

簡誤

馬陰莖乃純陽之物也凡陰虛火盛者不得  
服人但喜其溫煖滋助陽道少年多慾者房  
中術用之仗其方勢恣欲無節以致損竭真  
陰多成勞瘵不可不戒也

○馬通微溫主婦人崩中止渴及吐下血鼻衄  
金瘡止血

疏○白馬通本經雖云微溫然必是苦而涼  
者也惟其苦涼所以能療諸血熱證止渴及  
孟詵主陰陽易垂死者絞汁服也

○白馬溺味辛微寒主消渴破癥堅積聚男子  
伏梁積疝婦人瘕疾銅器盛飲之

疏○白馬溺昔有人與其奴皆患心腹痛病



奴死剖之得一白鼈赤眼仍活以諸藥納口中終不死有人乘白馬觀之馬尿墮鼈而鼈縮遂以灌之卽化成水其人乃服之疾亦愈觀其氣味不應有如是之功乃知物性畏忌各有所制如刀柄之刈三稜而化爲水正以遇其所制之物故也本經云氣微寒然詳其用必是微溫味應帶鹹辛鹹溫具足所以能療經所言諸證

主治參互

千金方食髮成瘕咽中如有蟲上下者白馬尿飲之佳 鮑氏方利骨取牙白馬尿浸茄稗三日炒爲末點牙卽落

簡誤

無積聚癥瘕者不得服胸中虛痞誤作伏梁服之有損

鹿茸味甘酸溫微溫無毒主漏下惡血寒熱驚

本草經疏卷十七

綠君亭



癰益氣強志生齒不老療虛勞洒洒如瘧羸瘦

四肢酸疼腰脊痛小便利洩精溺血破雷血在

腹散石淋癰腫骨中熱疽癢癢應作瘍○凡用

茸端如瑪瑙紅玉破之肌如朽木者最良  
先以酥薄塗勻於烈炎中燎去毛再灸

疏○鹿茸稟純陽之質含生發之氣故其味

甘氣溫別錄言酸微溫氣薄味厚陰中之陽

也入手厥陰少陰足少陰厥陰經婦人衝任

脉虛則為漏下惡血或瘀血在腹或為石淋

男子肝腎不足則為寒熱驚癇或虛勞洒洒

如瘧或羸瘦四肢酸疼腰脊痛或小便數利

洩精溺血此藥走命門心包絡及腎肝之陰

分補下元真陽故能主如上諸證及益氣強

志生齒不老也癰腫疽瘍皆榮氣不從所致

甘溫能通血脉和腠理故亦主之日華子主

補男子腰腎虛冷脚膝無力夜夢鬼交精溢

自出女人崩中漏血赤白帶下炙木空心酒



服方寸匕

主治參互

同牛膝杜仲地黃山茱萸補骨脂巴戟天山藥肉蓯蓉兔絲子治腎虛腰痛及陰痿不起

澹寮方班龍丸治諸虛用鹿茸酥炙鹿角

膠炒成珠鹿角霜陽起石煨紅醋淬肉蓯蓉

酒浸酸棗仁柏子仁黃耆各一兩地黃九蒸

入錢朱砂半錢各爲末酒糊丸梧子大每空

心酒下五十九昔西蜀市中有一道人貨之

一名茸珠丹每醉高歌曰尾閭不禁滄海竭

九轉靈丹都漫說惟有班龍頂上珠能補玉

堂關下穴朝野遍傳之卽此方也 普濟方

鹿茸酒治陽事虛痿小便頻數面色無光用

嫩鹿茸一兩去毛切片山藥末一兩絹袋裹

置酒甕中七日後開甕日飲三盃將茸焙乾

作丸服 本事方陰虛腰痛不能反側鹿茸



兔絲子各一兩茴香半兩為末以羊腎二對  
 和酒煮爛搗如泥和丸梧子大陰乾每服三  
 五十九酒下日三服 濟生方室女白帶因  
 衝任虛寒者鹿茸酒蒸焙二兩金毛狗脊白  
 歛各一兩為末用艾煎醋打米糊丸梧子大  
 每酒下五十九日二服 簡誤同白膠

○鹿角味鹹無毒主惡瘡癰腫逐邪惡氣留血  
 在陰中除小腹血急痛腰脊痛折傷惡血益

氣和仲為之使

疏○鹿山獸屬陽夏至解角者陰生陽退之  
 象也麋澤獸屬陰冬至解角者陽生陰退之  
 象也是以麋茸補陰鹿茸補陽角亦如之凡  
 角初生軟嫩者為茸稟壯健之性故能峻補  
 腎家真陽之氣熬成白膠則氣味甘緩能通  
 周身之血脉生角則味鹹氣溫惟散熱行血  
 消腫辟惡氣而已鹹能入血軟堅溫能通行



散邪故主惡瘡癰腫逐邪惡氣及留血在陰  
中少腹血急痛折傷惡血等證也肝腎虛則  
爲腰脊痛鹹溫入腎補肝故主腰脊痛氣屬  
陽補陽故又能益氣也日華子云水磨服治  
脫精尿血夜夢鬼交醋磨汁塗瘡瘍癰腫熱  
毒火灸熱熨小兒重舌鵝口瘡孟詵云蜜灸  
研末酒服輕身強骨髓補陽道絕傷又治婦  
人夢與鬼交者酒服一撮卽出鬼精燒灰治  
女子胞中餘血不盡欲死者悉取其入血行  
血散熱消腫補陽辟邪之意也

### 主治參互

濟生方骨虛勞極面腫垢黑脊痛不能久立  
血氣衰憊髮落齒槁甚則喜唾用鹿角屑二  
兩牛膝一兩半爲末煉蜜丸梧子大每服五  
十丸空心鹽湯下 肘後方腎虛腰痛如錐  
刺不能動搖鹿角屑三兩炒黃研末空心溫



酒服方寸七日三子母秘錄產後腹痛瘀血不盡者鹿角燒研豉汁服方寸七日三并治產後血暈千金方蹉跌損傷血瘀骨痛鹿角末酒服方寸七瀕湖方癰瘡腫痛毒鹿角尖磨濃汁塗之

簡誤

無瘀血停留者不得服陽盛陰虛者忌之胃

火齒痛亦不宜服

○髓味甘溫主丈夫女子傷中絕脉筋急痛逆以酒和服之良

疏○髓者精血之純懿內充以實骨者也鹿稟純陽故其髓味甘氣溫性能補血而潤燥所以主一切血脉不和如傷中脉絕筋急痛及欬逆也日華子同蜜煮服壯陽道令人有子同地黃汁煎膏服填骨髓壯筋骨治嘔吐者亦此意也



○腎平主補腎氣

疏○鹿性淫一牡常御百牝腎氣有餘故也故服之能壯陽道補腎家不足

○鹿肉甘溫補中強五藏益氣力生者療口僻割薄之

疏○鹿所食多芳草其性質芳潔氣味醇和故其肉味甘氣溫無毒與他肉不同也性能

益脾胃通血脉故主補中強五臟益氣力也

生者療中風口僻亦取其有通血脉之功也

脉通則口僻自正也

牛角鯁下閉血瘀血疼痛女人帶下燔之味苦

無毒

疏○牛角鯁乃角中嫩骨也爲筋之粹骨之餘入足厥陰少陰血分之藥兼入手陽明經若能泄溫能通行故主婦人帶下及閉血瘀血疼痛也



主治參互

同猪懸蹄狷皮金頭蜈蚣蛙竹屑明礬白蠟  
去漏管 近效方大便下血黃牛角鯁一具  
煨末煮豉湯服二錢日三 塞上方鼠瘦痔  
疾牛角鯁燒灰酒服方寸七

○膽味苦大寒無毒除心腹熱渴利口焦燥益  
目精可丸藥

疏○膽牛食百草其精華萃於膽其味苦其  
氣大寒無毒經云寒以勝熱

心腹熱及渴利口焦燥也肝開竅於目肝熱  
則目睛不明入肝泄熱故益目精也近世以  
南星末釀入陰乾治驚 必有奇功者取其苦  
寒製南星之燥俾善於豁痰除熱耳

簡誤

脾胃虛寒者忌之目病非風熱者不宜用

○牛肉味甘平無毒主安中益氣養脾胃



疏○牛土畜也黃中央正色也經云中央色黃入通於脾故為益脾胃之藥脾胃得所養則中自安氣自益矣丹溪朱氏有倒倉法非為其有吐下之力也特飲之既滿或上湧下泄爾此蓋借其補以為瀉故積聚去而腸胃得所養亦奇法也但病非關腸胃者不宜服凡牛病死及黑身白頭獨肝者皆不宜服合猪肉及黍米酒食並生寸白蟲合韭薤食令人熱病合生薑食損齒又云牛乃稼穡之資不可多殺及食若以之療病則藥物甚多以之供饌核則肥甘不少似可無此一物也好生君子其念及而力戒之當有冥福耳

鑿羊角味鹹苦溫微寒無毒主青盲明目殺疥蟲止寒洩辟惡鬼虎狼止驚悸療百節中結氣風頭痛及蠱毒吐血婦人產後餘痛久服安心益氣輕身取之時勿中溼溼即有毒



疏○羊角乃肺肝心三經藥也而入肝為正  
本經鹹溫別錄苦微寒甄權大寒察其功用  
應是苦寒居多非苦寒則不能主青盲驚悸  
殺疥蟲及風頭痛蠱毒吐血也蓋青盲肝熱  
也驚悸心熱也疥蟲溼熱也風頭痛火熱上  
升也蠱毒吐血熱毒傷血也苦寒總除諸熱  
故能療如上等證也驚悸平則心自安熱傷  
氣熱除則氣自益其主百節中結氣與婦人

產後餘痛亦指血熱氣壅者而言日本經又主

止寒洩及辟惡鬼虎狼未解其義俟博物者  
詳之

主治參互

子母秘錄產後寒熱心悶脹極百病殺羊角  
燒末酒服方寸七 普濟方治小兒癩疾方  
同上

○羊腎補腎氣益精髓



疏○羊腎補腎氣者以其類相從借其氣以補其不足也腎得補則精髓自益矣

主治參互

羊腎一對去脂切肉菹容一兩酒浸一夕去皮膜和作羹加五味食治勞傷陽虛無力

○羊肉味甘大熱無毒主緩中宇乳餘疾及頭腦大風汗出虛勞寒冷補中益氣安心止驚

及半夏  
葛蒲

疏○羊得火土之氣以生故其味甘氣大熱

無毒素問言苦亦以其性熱屬火耳李杲云補可去弱人參羊肉之屬是已羊肉有形凡形氣痿弱虛羸不足者宜之其主宇乳餘疾者蓋產後大虛血氣暴損得甘熱之物補助陽氣則陰血自長餘疾自除矣中氣虛則心不安或驚惕陽氣弱則頭腦大風汗出補中則中自緩故能安心止驚益氣則陽自足故



能療頭腦大風汗出及虛勞寒冷也

主治參互

金匱要略羊肉湯治寒勞虛羸及產後心腹  
疝痛用肥羊肉一斤水一斗煮汁八升入當  
歸五兩黃耆八兩生薑六兩煮取二升分四  
服 又方產後虛羸腹痛冷氣不調及腦中  
風汗自出白羊肉一斤治如常調和食之

飲膳正要壯胃健脾羊肉三斤切梁米二升

同煮下五味作粥食 千金方損傷青腫用

新羊肉貼之

簡誤

羊肉味甘大熱脾胃虛寒羸瘦氣乏者宜之  
然天行熱病後溫瘧熱痢後食之必致發熱  
難療妊婦食之令子多熱與夫癰腫瘡瘍消  
渴吐血嘈雜易饑等證咸不宜服又銅器煮  
食之男子損陽女子暴下物性之異如此不



可不知也

○羊肝性冷療肝風虛熱目赤暗無所見生食子肝七枚神効或切薄片水浸傳之

疏○羊肝補肝以類相從肝開竅於目肝熱則目赤痛失明補肝除熱所以能明目及治諸目疾也

主治參誤

醫鏡醫膜羞明有淚肝經有熱也用青羊子

川一具竹刀切和黃連四兩為丸梧子大食

遠茶清下七十九日三服忌鐵器猪肉冷水

○羊血主女人中風血虛悶產後血暈悶欲絕者生飲一升即活

疏○血為水化故其味應鹹氣平無毒女人以血為主血熱則生風血虛則悶絕鹹平能補血涼血故主女人血虛中風及產後血悶欲絕也性能解丹石毒如丹砂水銀汞粉生



銀礪砂砒霜硫黃鍾乳礬石陽起石等類凡覺毒發刺飲一升即解凡服地黃何首烏諸補藥者須忌之

狂狗陰莖味鹹平無毒主傷中陰痿不起令強熱大生子除女子帶下十二疾一名狗精六月上伏取陰乾百日

疏○狗陰莖氣味與馬陰莖同其所主亦相似性專補右腎命門真火故能令陽道豐隆

精煖盈溢使人生子也女子帶下十二疾皆

衝任虛寒所致鹹溫入下焦補煖二脉故亦主之也

主治參互

同兔絲子覆盆子魚膠車前子巴戟天肉蓯容鹿茸沙苑蒺藜山茱萸能益陽煖精使人有子

簡誤



陽事易舉者忌之內熱多火者勿服

○頭骨主金瘡止血

燒灰用黃狗者良餘骨燒灰生肌敷馬瘡及療諸瘡

瘦如乳癰腫

疏○狗頭骨本經無氣味察其功用應是甘鹹溫之物鹹能入血甘能補血溫能和血故主金瘡止血也

主治參互

同血竭乳香沒藥蚺蛇膽麝蟲天靈蓋自然

銅治跌撲損傷有神臨杖時服之護心止痛

杖後服之生肌長肉 千金方治小兒久痢

狗頭骨燒灰白湯服非久痢虛寒者勿用

利濟局方狗頭骨丸治久痢臍腹疴痛所下

雜色晝夜不止或其人久虛所下腸垢謂之

惡痢竝能治之赤石脂乾薑各半兩肉豆蔻

煨附子炮去皮各一兩狗頭骨灰一兩為末

醋和丸如桐子大每服六七十丸空心米飲



下非陰臟人及陽虛極者不宜用 聖惠方

赤白帶下不止者狗頭骨燒存性為末每酒

服一錢日三 經驗方產後血不定奔四肢

以狗頭骨灰酒服二錢甚效 衛生易簡方

打損接骨狗頭骨灰熱醋調塗傷處暖臥

壽域方惡瘡不愈狗頭骨灰黃丹等分敷之

同白歛等分為末生白酒調服五錢治少

腹癰有神

○白狗血味鹹無毒主癩疾發作

疏○癩疾屬手少陰少陰主血藏神血虛而

神自不寧故發是證此物入心補血以類相

從故主癩疾發作也

簡誤

犬性熱以其稟火土之氣故助陽陽勝則發

熱動火生痰發渴凡病人陰虛內熱多痰多

火者慎勿食之天行病後尤為大忌治痢亦



非所宜

○肉味鹹酸溫主安五藏補絕傷輕身益氣

疏○犬火畜也其味鹹酸氣溫無毒乃脾胃家肉也五臟皆賴脾胃以養脾胃得補故主安五臟五臟安而身自輕氣自益絕傷自補矣日華子主補胃氣壯陽道暖腰膝益氣力孟詵主補五勞七傷益陽事補血脈厚腸胃實下焦補骨髓者皆取其溫暖脾胃之功則氣血生長腰腎受庇陽道壯健而下焦煖也

主治參互

乾坤秘韞戊戌丸治男子婦人一應諸虛不足大補元氣用黃童子狗一隻去皮毛肚腸同外腎於砂鍋內以酒酢八分水二升入地骨皮一斤肉從容各半斤同煮一日去藥再煮一夜去骨再煮肉如泥搗細入當歸末四兩蓮肉蒼朮末各一斤山藥兔絲子末各十



兩甘草末八兩和杵千下丸梧子大每空心  
酒下六七十九 危氏方痔漏有蟲用熟犬  
肉蘸藍汁空心食七日効

簡誤

氣壯多火陰虛之人不宜食凡犬肉不可炙  
食令人消渴妊婦食之令子無聲熱病後食  
之殺人道家以犬為地厭忌食

去惡血注下僻蠱毒惡鬼不祥安心氣常不厭  
疥癩傷寒時氣寒熱熱在肌膚溫風注毒伏在  
骨間除邪氣驚夢狂越僻謬及食噎不通久服  
強筋骨輕身起陰益氣利丈夫

疏○羊火畜也而羚羊則屬木本經味鹹氣  
寒別錄苦微寒無毒氣薄味厚陽中之陰降  
也入手太陰少陰足厥陰經少陰為君主之  
官虛則神明不守外邪易侵或蠱毒惡鬼不



祥或邪氣魘寐驚夢狂越僻謬矜羊性靈能  
通神靈逐邪氣心得所養而諸證除矣其主  
傷寒時氣寒熱熱在肌膚溫風注毒伏在骨  
間者皆厥陰為病厥陰為風木之位風熱外  
邪傷於是經故見諸證入肝散邪則諸證自  
除經曰壯火食氣又曰熱則骨消筋緩火熱  
太甚則陰反不能起而筋骨軟鹹寒入下焦  
除邪熱則陰自起氣自益筋骨強身自輕也

肝熱則目不明肝藏血熱傷血則惡血注下

肝在志為怒病則煩滿氣逆噎塞不通苦寒  
能涼血熱下降能平逆氣肝氣和而諸證無  
不瘳矣

主治參互

同犀角丹砂牛黃琥珀天竺黃金箔茯神遠  
志鈞藤鈎竹瀝治驚邪魘寐及癲癇狂亂等  
疾 同枸杞子甘菊花決明子穀精草生地



黃五味子黃檗蜜蒙花木賊草女貞實治肝  
腎虛而有熱以致目昏生翳 外臺秘要噎  
塞不通羚羊角為細末飲服方寸七 千金  
方產後煩悶汗出不識人羚羊角燒末東流  
水服方寸七未愈再服

簡誤

凡肝心二經虛而有熱者宜之虛而無熱者  
不宜用凡用有神羊角甚長有二十四節挂

痕甚明內有天生木胎此角有神力抵千牛

入藥不可單用須要不拆元對繩縛鐵銼銼  
細末盡處須重重密裹恐力散也避風搗篩  
極細更研萬匝如飛塵後入藥免刮人腸

犀角味苦酸鹹寒微寒無毒主百毒蠱疰邪鬼  
瘴氣殺鉤吻鳩羽蛇毒除邪不迷惑魘寐療傷  
寒溫疫頭痛寒熱諸毒氣久服輕身駿健

升麻  
公脂

為之使惡鳥頭忌鹽凡欲作末先鋸  
屑置人懷中一宿搗之應手成粉



疏○犀亦神獸也故其角之精者名通天夜  
視有光能開水辟邪禽獸見之皆驚駭辟易  
本經味苦氣寒無毒別錄酸鹹微寒李珣大  
寒味厚於氣可升可降陽中之陰也入足陽  
明兼入手少陰經陽明為水穀之海無物不  
受又口鼻為上下陽明之竅邪氣多從口鼻  
而入凡蠱毒鬼瘴與夫風火邪熱氣之侵人  
也必先入於是經犀角為陽明經正藥其性

神靈而寒故能除邪鬼省魘寐其味苦寒能  
散邪熱解諸毒故主百毒蠱症瘴氣殺鉤吻  
鳩羽蛇毒及傷寒溫疫頭痛寒熱等證也邪  
熱去則心經清明人自不迷惑胃亦遂安而  
五臟皆得所養故能令人駿健及久服輕身  
也藥性論主鎮心神解大熱散風毒治發背  
癰疽瘡腫療時疾熱如火煩毒入心狂言妄  
語日華子治心煩止驚鎮肝明目海藥主風



毒攻心 耗熱悶 小兒 疔 豆 風熱 驚癇 子 孟 詵  
主中惡 心痛 中飲食 藥毒 心風 煩悶 中風 失  
音 及今人 用治 吐血 衄血 下血 傷寒 畜血 發  
狂 讞語 發黃 發斑 痘瘡 稠密 熱極 黑陷 等證  
神効 皆取其 入胃 入心 散邪 清熱 涼血 解毒  
之功 耳

主治參互

同 鬼白 麝香 龍齒 茯神 蘇合 香沉 水香 天靈

蓋丹 砂雄 黃能 辟鬼 疔邪 氣 同丹 砂 琥珀

金箔 天竺 黃牛 黃鈞 藤鈞 羚羊 角 真珠 麝香

治大人 小兒 風熱 驚癇 磨汁 同生 地黃 紅

花子 麥門 冬 紫草 白芍 藥 鼠黏 子 治痘 瘡 血

熱 初見 點紅 豔壯 熱口 渴煩 躁狂 語多 服可

保無虞 磨汁 同鬱 金童 便生 地黃 麥門 冬

炙 甘草 白芍 藥 紫蘇 子 剪草 丹參 白藥 子 治

吐血 衄血 犀角 地黃 湯 治傷 寒 畜血 發黃



或熱盛吐血 入紫雪丸治大人小兒顛狂

溫疫蠱毒邪魅一切煩熱為病 入抱龍丸

治小兒恍惚驚悸痰涎壅塞 入至寶丹治

中風不語中惡氣絕一切神魂恍惚癲狂擾

亂等證 聖濟總錄吐血不止似鵝鴨肝用

生犀角桔梗各一兩為末每酒服二錢 廣

利方治小兒驚癇不知人嚼舌仰目者犀角

磨濃汁服之立効 錢氏小兒方痘瘡稠密

生犀角於澀器中新汲水磨濃汁冷飲之

千金方癰疽毒瘡喜着十指狀如代指根深

至肌能壞筋骨毒氣入藏殺人宜燒鐵烙之

或灸百壯日飲犀角汁瘥 聖惠方下利鮮

血犀角地榆金銀花各一兩升麻五錢為末

煉蜜丸彈子大每服一丸水一升煎五合去

滓溫服此熱毒伏於心經故也宜加丹砂滑

石末以金銀藤花熬汁煎藥更効



簡誤

痘瘡氣虛無大熱者不宜用傷寒陰證發躁  
 因陰寒在內逼其浮陽失守之火聚於胸中  
 上衝咽噎故面赤手溫煩嘔喜飲涼物食下  
 良久復吐出惟脉沉細足冷雖渴而飲水不  
 多且復吐出為異於陽證耳不宜誤用犀角  
 涼劑妊婦勿多服能消胎氣

虎骨主除邪惡氣殺鬼疰毒止驚悸主惡瘡鼠

瘦頭骨尤良

疏○虎西方之獸山獸之君屬金而性最有  
 力語云風從虎者風木也虎金也木受金制  
 焉得不從故虎嘯而風生自然之道也所以  
 能治風病攣急屈伸不便走疰骨節風毒驚  
 癇癩疾等證其性雖死而脛猶竚立不仆故  
 脛骨治脚膝無力及手足諸風多効取以類  
 相從借其氣有餘以補不足也本經無氣味



藥性論云味辛微熱無毒稟勇猛之氣其味更辛散而通行故主辟邪惡氣殺鬼疰毒止驚悸也惡瘡鼠瘦亦風邪浸淫所致消散風邪則惡瘡鼠瘦自除矣

主治參互

同牛膝木瓜地黃山藥山茱萸黃檗枸杞子麥門冬五味子治腰脚無力筋骨疼痛或痿弱不能步履 同草薺獨活防已蒼朮牛膝

何首烏薏苡仁木瓜刺蒺藜治風寒溼邪着於經絡以致偏痺不仁 同當歸白芍藥炙甘草續斷牛膝白膠麥門冬地黃治遍身骨節痛 永類鈐方健忘驚悸預知散用虎骨酥炙白龍骨遠志等分爲末每服三錢生薑湯下日三久則令人聰慧 李絳兵部手集虎骨治臂脛疼痛不計深淺皆効用虎脛骨二兩酥炙碎羚羊角屑一兩芍藥二兩切以



無灰酒浸之養至七日秋冬倍之每日空腹  
飲一盃若要速服即入磁銀器中以火煖養  
二三日即可服也 聖濟總錄歷節痛風虎  
脛骨炙三兩沒藥七錢為末每服二錢溫酒  
下日三 小品方惡犬咬傷虎骨刮末水服  
并傳之

簡誤

凡血不足以養筋以致筋骨疼痛者宜少用

兔頭骨平無毒主頭眩痛癩疾

腦主塗凍瘡

肝主目暗 肉味辛平無毒主補中益氣

疏○兔屬金得太陰之精故其性喜望月兔  
至秋深時可食者金氣全也其肉味辛氣平  
無毒然詳其用味應有甘氣應作涼經曰裏  
不足者以甘補之又曰熱傷氣味甘而氣涼  
所以能補中益氣也肝為風木之位太過則  
搖動撼物兔屬金而頭骨在上尤得氣之全



故能平木邪療頭眩痛癩疾也肝開竅於目  
 兔目不瞬而瞭然其肝氣足也故能主目暗  
 河間云兔肝明目因其氣有餘以補不足也  
 腦為髓之至精性溫而滑潤故主塗凍瘡皸  
 裂及世人用為催生利胎之聖藥也血味鹹  
 寒能涼血活血解胎中熱毒亦能催生易產  
 屎一名明月砂明目治目中翳膜勞瘵五疳  
 痔瘻殺蟲解毒

主治參考

博濟方催生散用臘月兔腦攤紙上夾勻陰  
 乾剪作符子於面上書生字一箇候產母痛  
 極時用釵股夾定燈上燒灰煎丁香酒調下  
 和劑局方催生丹麝香乳香母丁香為末  
 臘月兔腦和丸如芡實大陰乾密封每一丸  
 溫水下即時產下隨男女左右手中握藥丸  
 是驗 劉氏保壽堂方兔血丸小兒服之終



身不出痘瘡即出亦稀少臘月八日取生兔一隻刺血和蕎麥麩少加丹砂雄黃四五分候乾丸菜豆大初生小兒以乳汁化下二三丸遍身發出紅點是其徵驗也但兒長成常以兔肉啖之尤妙 藺氏經驗方痘後目腎直往山中東西地上不許回顧尋兔屎二七粒以雌雄檳榔各一箇同磨不落地并水調服百無一失其效如神

簡訣

妊娠不宜食兔肉令子缺唇且能致產不順性寒屬陰陽虛無熱者不宜服多服則損元氣痿陽事不宜合白雞獺肉薑橘芥同食八月至十月可食餘月傷人神氣



神農本草經疏卷之十八

獸部下品

總二十一種今疏其要者四種

猪懸蹄

足腎膽膚肚  
肪膏脰附

麋角

茸附

獺肝

膾肺臍

猪懸蹄主五痔伏熱在腸腸癰內蝕

疏○猪水畜也在辰屬亥在卦屬坎其肉氣  
味雖寒然而多食令人暴肥性能作溼生痰



易惹風熱殊無利益耳其懸蹄乃蹄甲之懸起不着地者本經無氣味然爲鹹寒無毒之物入手足陽明經藥也溼熱下注則爲五痔內蝕熱壅血滯則爲腸癰鹹寒能除腸胃之熱故主之也

主治參互

得牛角鯁槐角子猬皮象牙末金頭蜈蚣蚌竹屑明礬地榆青黛白蠟治通腸漏令漏管

自出 錢氏小兒方痘後目翳半年已上者一月取効用猪懸蹄三兩瓦瓶固濟煨蟬蛻一兩羚羊角三錢爲末每歲一字三歲已上三錢溫水服日三

○猪四足小寒主傷撻諸敗瘡下乳汁

疏○乳屬陽明陽明脉弱則乳汁不通能益陽明經氣血故能下乳傷撻敗瘡必血熱作痛氣寒而味甘鹹故涼血止痛也又煮湯爲



洗潰瘍之要藥

主治參互

廣濟方婦人乳無汁者以猪蹄四枚水二斗  
煮一斗去蹄入土瓜根通草漏蘆各三兩再  
煮六升去滓內葱白豉作粥或羹食之身體  
微熱有少汗出佳未通再作 梅師方癰疽  
發背乳發初起母猪蹄一隻通草六分綿裹  
煮羹食之 外科精要洗癰疽有猪蹄湯

○腎冷和理腎氣通利膀胱

疏○猪腎味鹹氣冷能瀉腎氣腎虛寒者不  
宜食本經主理腎氣乃借其同氣以引導之  
耳不言補而言理其意有在矣腎與膀胱爲  
表裏故復能利膀胱也今人誤認以爲補腎  
恣意食之大爲差謬不觀日華子云久食令  
人無子孟詵云久食令人傷腎其非補腎之  
物明矣



○膽主傷寒熱渴

疏○膽味苦氣寒經曰熱淫於內寒以勝之  
苦以泄之故主傷寒熱渴也

主治參互

仲景膽導法以猪膽汁和醋少許灌穀道中  
通大便神効入猪牙皂角細末二分攪勻更  
速蓋酸苦益陰潤燥而瀉便也 又治少陰  
下利不止厥逆無脉乾嘔煩者以白通湯加

猪膽汁主之使其氣相從無拒格之患此寒

因熱用熱因寒用之義也葱白四莖乾薑一  
兩生附子一枚水三升煮一升入人尿五合  
猪膽汁一合分服 入雄黃末三四分蜈蚣  
末二分套指縛緊治天蛇毒有効 梅師方  
熱病蠱蝕上下用猪膽汁一枚醋一合煎沸  
服蟲立死 外臺秘要湯火傷瘡猪膽調黃  
礫末塗之



○膚仲景治足少陰下利咽痛胸滿心煩者有猪膚湯用猪膚一斤水一斗煮五升取汁入白蜜一升白粉五合熬香分服成無已註云猪水畜也其氣先入腎解少陰客熱加白蜜以潤燥除煩白粉以益氣斷利也

○肚主補中益氣止渴利

疏○猪肚屬土故其味必甘氣微溫無毒乃猪一身無害之物為補脾胃之要品脾胃得

補則中氣益利自止矣日華子主補虛損蘇頌主骨蒸勞熱血脉不行皆取其補益脾胃則精血自生虛勞自愈根本固而五臟皆安也

主治參互

普濟方水瀉不止用猪肚一枚煮爛入平胃散搗丸服効 仲景方猪肚黃連丸治消渴用雄猪肚一枚入黃連末五兩栝樓根白梁



米各四兩知母三兩麥門冬二兩縫定蒸熟  
 搗丸梧子大每服三十丸米飲下 千金方  
 溫養胎氣胎至九月消息用猪肚一枚如常  
 着五味煮食至盡 又猪肚丸黃連一味為  
 細末量肚大小實之煮令極爛搗勻為丸梧  
 子大治臟毒下血 又方治腹脹大用烏芋  
 去皮入雄肚線縫砂器煮糜食之勿入鹽

○肪膏主煎諸膏藥解班猫茺青毒

疏○肪膏即脂油也味甘寒性滑澤能涼血  
 解毒潤燥故主煎諸膏藥及解班猫茺青毒  
 也又能利腸胃通大小便能散風熱療惡瘡

主治參互

肘後方膏髮煎治女勞黃疸見髮髮條兼能  
 治五疸 萬氏方肺熱暴瘡猪脂油一斤煉  
 過入白蜜一斤再煉少頃濾淨冷定不特挑  
 服一匙即愈



○脛一名腎脂生兩腎中間似脂非脂似肉非肉乃人物之命門三焦發原處也陳藏器主肺痿咳嗽和棗肉浸酒服亦能主疝癖羸瘦蘇頌主肺氣乾脹喘急潤五藏去皴皯黧黯等證蓋是甘寒滑澤之物甘寒則津液生滑澤則垢膩去故主如上諸證也男子多食損陽薄大腸其能專在去垢膩可用以浣垢衣

俗名猪胰子

按猪為食味中常用之物臟腑腸胃咸無棄焉然其一身除肚膏外餘皆有毒發病人習之而不察也壯實者或暫食無害有疾者不可不知其忌故列其害於後○肉多食令人虛肥生痰熱熱病後食之復發不宜與薑同食食則發大風病○頭肉有病者食之生風發疾○腦食之損男子陽道臨房不能行事酒後尤不可食○血能敗血損陽服地黃何



首烏諸補藥者尤忌之多食耗心氣不可合  
吳茱萸食○肝餌藥人不可食合魚鱠食生  
癰疽合鯉魚腸子食傷人神延壽書云猪臨  
宰驚氣入心絕氣歸肝俱不可多食必傷人  
○脾孫思邈云凡六畜脾人一生莫食之○  
肺不可與白花菜合食令人氣滯發霍亂八  
月和飴食至冬發疽○腎久食令人傷腎少  
子冬月不可食損人真氣兼發虛壅○脛男

子多食損陽○腸多食動冷氣○鼻唇多食  
動風○舌多食損心

麋角甘無毒主痺止血益氣力

疏○麋屬陰好遊澤畔其角冬至解者陽長  
則陰消之義也為補左腎真陰不足虛損勞  
乏筋骨腰膝酸痛一切血液衰少為病故主  
止血益氣力及除痺也痺雖風寒溼合而成  
疾然外邪易入者由氣血先虛經絡因之壅



滯血脉不通故也麋角入血益陰榮養經絡  
故主之也茸功用相同而補陰之力更勝

主治參互

千金方麋角丸補心神安五臟填骨髓理腰  
脚能久立聰明耳目髮白更黑返老還少麋  
角取當年新角連腦頂者不論具數去尖一  
大寸截斷於淨盆中水浸每夜換易軟即將  
出削去皺皮以錙錙取白處至心卽止以清

米泔浸兩宿取出曝乾以無灰酒於大甕器  
中浸兩宿其藥及酒俱入淨釜中初用武火  
煎一食頃後以文火微煎如蟹眼柳木不住  
手攪時時添酒以成膏爲度煎時皆須平旦  
下手不得經宿仍看屑如稀膠卽以牛乳五  
升酥一升以次漸下後項藥另以麋角炙令  
黃爲末檳榔通草秦艽肉蓯蓉人參兔絲子  
甘草各一兩爲末將膠再煎一食頃似稀粥



即止火投諸藥末和勻約稠黏堪作丸傾出  
 衆手一時丸梧子大空腹酒下三十九日加  
 一九至五十九丸爲度日二服至一百日忌房  
 事服經一月腹內諸疾自相驅逐有微利勿  
 怪服至二百日而皺光澤一年齒落更生強  
 記身輕二年令人肥飽少食不老神仙合時  
 須在淨室勿令陰人雞犬孝子等見 楊氏  
 家藏方二至九補虛損生精血去風溼壯筋

骨用鹿角鎊細以真酥一兩無灰酒一升慢  
 火炒乾取四兩麋角鎊細以真酥二兩米醋  
 一升慢火炒乾取四兩蒼耳子酒浸一宿焙  
 半斤山藥白茯苓黃耆蜜炙各四兩當歸五  
 兩肉蓯蓉酒浸焙遠志人參沉香各二兩五  
 味子一兩通爲末酒煮糯米糊丸梧子大每  
 服五十九丸溫酒鹽湯任下日二服

簡誤



陽氣衰少虛羸畏寒者勿用肉多食令人弱  
房

獺肝味甘有毒主鬼疰蠱毒却魚鯁止久嗽燒  
服之

疏○獺水中之獸也本經味甘有毒藥性論  
鹹微熱無毒詳其功用應是鹹勝甘劣微溫  
小毒之物入肝入腎之藥也經曰邪之所湊  
其氣必虛虛損勞極則五臟之神俱不安鬼

邪相挾而為病久嗽者亦勞極所致水不勝  
火火氣上炎肺為賊邪所干也鹹味潤下俾  
火氣下降則肺自清總之此藥能益陰氣補  
虛損保勞極故主如上諸證也甘鹹善於解  
毒故又主蠱毒獺性嗜魚故能却魚鯁也大  
抵其功長於治傳尸勞及鬼疰邪惡有效故  
張仲景治冷勞有獺肝丸崔氏治九十種蠱  
疰傳尸骨蒸伏連殭諸鬼毒癘疾有獺肝



九皆妙

主治參互

同盧會乾漆象膽青黛胡黃連啄木鳥頭狐  
脾虎胃丹砂天靈蓋治傳尸勞能殺勞蟲  
孟詵尸症一門悉患者獺肝一具燒水服方  
寸七日再 葛洪尸症鬼疰乃是五尸之一  
又挾諸鬼邪為害其病變動乃有三十六種  
至九十種大畧使人寒熱沉沉默默不知病

之所苦而無處不惡積月累年淹滯至死死  
後傳人乃至滅門覺有此候惟以獺肝散服  
之有效法如上除傳尸勞證外無他用故不  
著簡誤

膈膈臍味鹹無毒主鬼氣尸疰夢與鬼交鬼魅  
狐魅心腹痛中惡邪氣宿血結塊痲痺羸瘦名一

海狗腎雷云此物多偽者與者有一對則兩重  
薄皮裹丸核其皮上有肉黃毛三莖共一穴溼  
潤常如新或置睡犬旁其犬忽驚跳若狂者真  
也與水烏龍似以此別之凡用酒浸一宿紙裹



炙香判成酒  
煎熟合藥

疏○膾膈海獸也得水中之陽氣故其味鹹  
無毒藥性論大熱李珣甘香美大溫其味與  
獾肝相似第其氣倍熱耳所主鬼氣尸疰夢  
與鬼交鬼魅狐魅心腹痛中惡邪氣者蓋因  
真陽虛則神明不振幽暗易侵故諸邪惡纏  
疰爲病此藥專補陽氣則陰邪自辟所以能  
療如上等證也鹹能入血軟堅溫熱能通行  
消散故又主宿血結塊及痞癥羸瘦也近世  
房術中多用之以其鹹溫入腎補虛煖腰膝  
固精氣壯陽道也

主治參互

同陽起石肉蓯蓉巴戟天兔絲子山茱萸鹿  
茸能壯陽道益精 和劑局方有膾膈膈丸  
治諸虛勞損鬼疰邪惡夢與鬼交精氣乏絕  
等證



簡誤

肺膈性熱助陽為腎氣衰竭精寒痿弱之  
要藥然而陰虛火熾強陽不倒或陽事易舉  
及骨蒸勞嗽等候咸在所忌

伊農本草經卷之二十八





