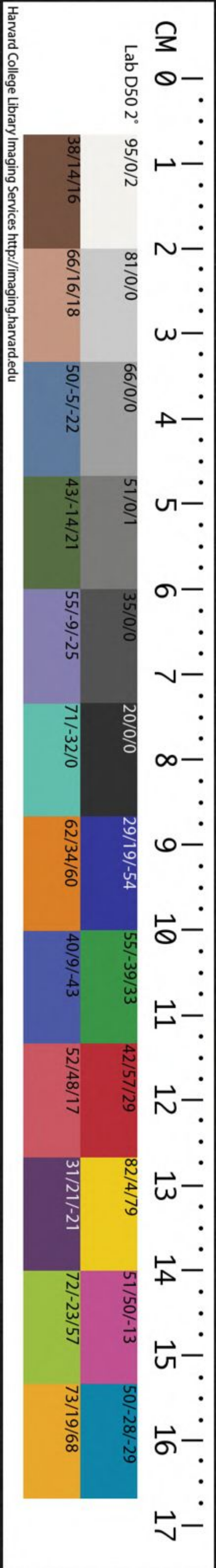


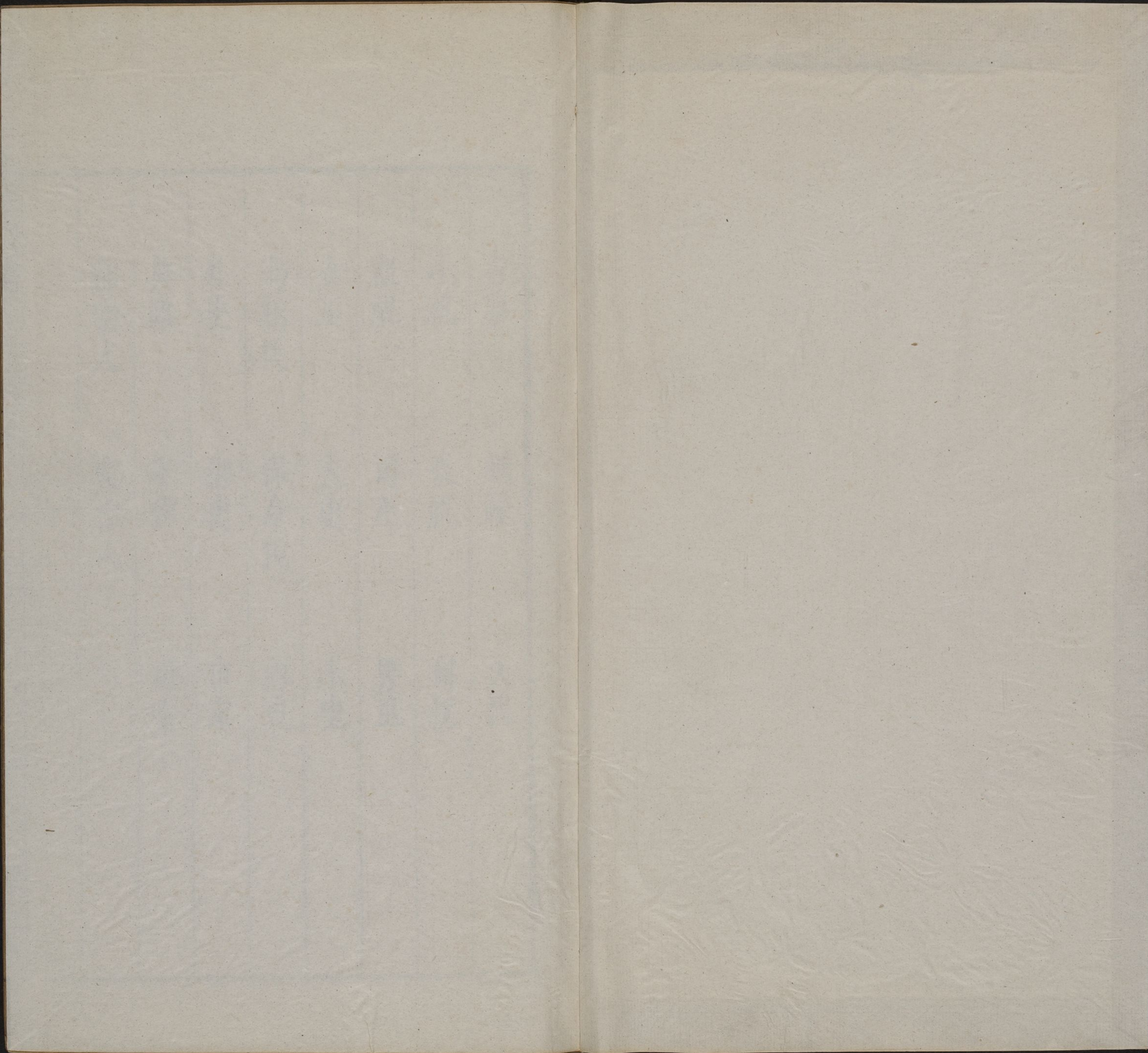
T527/3231(3)

CHINESE-JAPANESE LIBR.
HARVARD-YENCHING INSTITUTE
AT HARVARD UNIVERSITY

03

OCT 4 1951





占夢

眠禳

大祝

小祝

喪祝

甸祝

詛祝

司巫

男巫

女巫

大史

小史

馮相氏

保章氏

內史

外史

御史

巾車

典路

車僕

司常

都宗人

家宗人

哈佛大學哈佛東
圖書館珍藏印

圖書印

古周禮春官目錄終

注釋古周禮卷三

春官

禮官之屬大宗伯卿一人小宗伯中大夫二人肆師
 下大夫四人士八人中士十有六人旅下士三
 十有二人府六人史十有二人胥十有二人徒百
 有二十人

鬱人下士二人府二人史一人徒八人

鬯人下士二人府一人史一人徒八人

鷄人下士一人史一人徒四人

司尊彝下士二人府四人史二人胥二人徒二十人
司几筵下士二人府二人史一人徒八人

天府上士一人中士二人府四人史二人胥二人徒
二十人

典瑞中士二人府二人史二人胥一人徒十人

典命中士二人府二人史二人胥一人徒十人

司服中士二人府二人史一人胥一人徒十人

典祀中士二人下士四人府二人史二人胥四人徒

四十人

守祧奄八人女祧每廟二人奚四人

奄如今宦者女祧女奴有才智

者奚女奴也天子七廟有奄八人者賈氏曰通姜嫄為八廟廟一人也

世婦每宮卿二人下大夫四人中士八人女府二人

女史二人奚十有六人

此卿大夫士女官也故謂之世婦何氏謂皆奄人為

之然則豈有女府史女奚而服役于奄人者乎鄭氏曰世婦后宮官也王后六宮漢初太長秋詹事中少府太僕亦用士八人○女府女史女奴有才智者女奴有才智故使之掌府藏典文書奚給使者猶後世之官婢女奴無才智則皆為奚矣或曰奚亦奄人也非是

內宗凡內女之有爵者

外宗凡外女之有爵者

內宗外宗掌佐王后宗廟之祭皆言凡者無定數也

冢人下大夫二人中士四人府二人史四人胥十有二人徒百有二十人

墓大夫下大夫二人中士八人府二人史四人胥二十人徒二百人

職喪上士二人中士四人下士八人府二人史四人胥四人徒四十人

大司樂中大夫二人樂師下大夫四人上士八人下士十有六人府四人史八人胥八人徒八十人

大胥中士四人小胥下士八人府二人史四人徒四十人

十人

大師下大夫二人小師上士四人瞽矇上瞽四十人

中瞽百人下瞽百有六十人眡瞭三百人府四人

史八人胥十有二人徒百有二十人

而知音可以教其屬也無目曰瞽有目而無見曰矇先王作樂必用瞽者以其聽之審也瞽有上中下因其藝而等之也瞭眡之明者瞽矇無所見故設眡瞭三百人以扶工因使掌樂焉

典同中士二人府一人史一人胥二人徒二十人

磬師中士四人下士八人府四人史二人胥四人徒

四十人

眡瞭三百人又興府史胥徒皆庶人在官而治事者也

鍾師中士四人下士八人府二人史二人胥六人徒六十人

笙師中士二人下士四人府二人史二人胥一人徒一人

搏師中士二人下士四人府二人史二人胥二人徒十人

鞀師下士二人府一人史一人舞者十有六人徒四十八人

旄人下士四人舞者衆寡無數府二人史二人胥二

人徒二十人

籥師中士四人府二人史二人胥二人徒二十人

籥章中士二人下士四人府一人史一人胥二人徒二十人

鞀氏下士四人府一人史一人胥二人徒二十人

典庸器下士四人府四人史二人胥八人徒八十人

司干下士二人府二人史二人徒二十人

大卜下大夫二人卜師上士四人卜人中士八人下

士十有六人府二人史二人胥四人徒四十人

其長卜師其佐卜人其屬也此大卜有卜師及卜人皆士官而卜人無別職者以其助大卜卜師行事故也

龜人中士二人府二人史二人工四人胥四人徒四

十人工取龜攻龜者也

蕪氏下士二人史一人徒八人

占人下士二人府一人史二人徒八人

簪人中士二人府一人史二人徒四人

占夢中士二人史二人徒四人

眠禱中士二人史二人徒四人

大祝下大夫二人上士四人小祝中士八人下士十

有六人府二人史四人胥四人徒四十人

喪祝上士二人中士四人下士八人府二人史二人

胥四人徒四十人

甸祝下士二人府一人史一人徒四人

詛祝下士二人府一人史一人徒四人

司巫中士二人府一人史一人徒十人

男巫無數女巫無數其師中士四人府二人史四人

胥四人徒四十人

說文巫能齋肅事神明者在男曰覲在女曰巫今男女皆謂之

書傳伊訓
小註下神
仕疏賈公
彦

巫其通稱也書傳男曰巫女曰覡此下神仕疏男
陽有兩稱曰巫曰覡女陰不變直名曰巫無覡稱

大史下大夫二人上士四人小史中士八人下士十

有六人府四人史八人胥四人徒四十人

馮相氏中士二人下士四人府二人史四人徒八人

保章氏中士二人下士四人府二人史四人何氏曰馮相保

章二官言氏者世守其
官也今欽天監亦然

內史中大夫一人下大夫二人上士四人中士八人

下士十有六人府四人史八人胥四人徒四十人

外史上士四人中士八人下士十有六人胥二人徒

二十人

御史中士八人下士十有六人其史百有二十人府

四人胥四人徒四十人其史特多且居府
上者以掌贊善也

巾車下大夫二人上士四人中士八人下士十有六

人府四人史八人工百人胥五人徒五十人

典路中士二人下士四人府二人史二人胥二人徒

二十人

車僕中士二人下士四人府二人史二人胥二人徒

二十人

王氏曰有車必有馬有馬必有僕有僕必
有右王之五路其馬六其僕五其右三其

職見校人大馭戎右三官然三官皆屬夏官而五
路獨見于春官者蓋春官所以為禮夏官所以為
兵車旗之物屬於禮而馬與
僕右屬於兵所以重其事也

司常中士二人下士四人府二人史四人胥四人徒

四十人

都宗人上士二人中士四人府二人史四人胥四人

徒四十人

家宗人如都宗人之數

都宗人主都邑之祭禮者家宗人主家邑之祭禮者各有

司存其無失禮可知又都邑既為采地而春官有都宗人家宗人夏官有都司馬家司馬秋官有都士家士是祭祀兵刑大事禮樂征伐大權皆無下移又可推矣

藝節事神

凡以神仕者無數以其藝為之貴賤之等

何氏曰神仕謂明神

註謂禮樂射御書數

理而仕者國語所謂能知四時之生犧生之物玉帛之類采服之儀彝器之量次主之度屏攝之位壇場之所上下之神氏姓之出而心率由舊典者有即入之不為常數其藝高者為上士次之為中士又次之為下士○鄭氏曰以神仕者男巫之俊而有學問才智者

注釋古周禮卷三

明 郎兆玉完白注釋

友葉自本茂叔參閱

男郎璧金公府糾譌

春官宗伯第三

惟王建國。辨方正位。體國經野。設官分職。以爲民極。乃立春官宗伯。使帥其屬而掌邦禮。以佐王和邦國。

邦禮卽六典之禮典和邦國者禮之用和爲貴也書周官宗伯掌邦禮治神人和上下

大宗伯之職。掌建邦之天神人鬼地示之禮。以佐王。建保邦國。以吉禮事邦國之鬼神。示以禋祀。祀昊天。

祀禮曰吉
者有受福
之義

上帝以實柴祀日月星辰以燹燎祀司中司命

師雨師以血祭祭社稷五祀五嶽以狸埋沈祭山林

川澤以醯璧辜祭四方百物以肆剔獻裸享先王以

饋食享先王以祠春享先王以禴夏享先王以嘗秋

享先王以烝冬享先王

大宗伯禮官之長宗廟也伯長也宗伯掌郊社宗廟祭享之禮而命官以宗伯者以宗廟為主也封國頒祀曰建祭則受福曰保禮祀取精意以享之義以形體言之謂之天以主宰言之謂之帝冬日至于圜丘祀之實柴實牲于柴而燔之也星謂五星辰謂日月所會十二次燹燎燔柴升烟以達其誠也司中司命文昌第五星第四星也風師箕雨師畢也此三者所以祀天神也血祭者取牲血

以祭貴氣昊也社土神稷穀神五祀戶竈中雷門

井也五嶽東泰南霍西華北恒中嵩也祭山川曰

狸謂藏諸地也祭川澤曰沈謂置諸水也披牲胸

中曰醢磔曰辜四方百物即蜡祭也此三者所以

祭地祇也肆解牲體也獻獻腥也裸灌以鬱鬯也

饋食言有黍稷也宗廟之祭始則灌鬯以求神既

灌則獻醴以薦腥既獻則解牲體以薦熟既獻則

薦黍稷以饋食春物生未有以享故曰祠夏陽盛

以樂為主故曰禴秋物成可嘗故曰嘗冬

庶物盛多故曰烝此六者所以享人鬼也

以凶禮哀邦國之憂以喪禮哀死亡以荒禮哀凶札

以弔禮哀禍菽以禴禮哀圍敗以恤禮哀寇亂

哀謂救患分災也喪禮則歸以賻贈也荒禮則饋財輸粟也禍與福爭菽與祥違弔禮則遣使以慰

問也圍謂國被圍敗謂兵敗績禴禮則會其財物以補之也兵作于外為寇作于內為亂恤禮則出

其師旅以救之也

以賓禮親邦國。春見曰朝。夏見曰宗。秋見曰覲。冬見

曰遇。時見曰會。殷見曰同。時聘曰問。殷頌。眺曰視。

親謂使之相親附也。朝猶朝也。欲其來蚤。宗尊也。欲其尊王。覲猶勤也。欲其勤于王事。遇偶也。欲其不期而皆至。時見者言無常期。王將有征討之事。為壇于國外。會諸侯而命事焉。殷猶衆也。王十二年不巡狩。六服盡朝。王亦為壇而命以政焉。其來必同。故謂之同時。聘亦無常期。天子有事乃聘之。殷頌謂一服朝之歲以朝者少。諸侯乃使卿以大禮而衆聘焉。

以軍禮同邦國。大師之禮。用衆也。大均之禮。恤衆也。

大田之禮。簡衆也。大役之禮。任衆也。大封之禮。合衆

也。

同謂齊之以灋使和同也。大師之禮有師旅卒兩之制。有坐作進退之節。所以用之征伐也。大均之禮賦之輕重視地肥瘠役之多少。視家上下所以優恤其民也。大田之禮四時田獵。因以習兵教戰。所以簡閱其能也。大役之禮築城郭修宮室。役民為之。所以任其力也。大封之禮建國正其封疆。溝涂所以合聚其民也。

以嘉禮親萬民。以飲食之禮。親宗族兄弟。以昏冠之

禮。親成男女。以賓射之禮。親故舊朋友。以饗燕之禮。

親四方之賓客。以賑燔之禮。親兄弟之國。以賀慶之

禮。親異姓之國。

嘉善也。因人心所善而為之禮也。親相親睦也。言萬民者通上下言也。先王之于同姓有時燕有祭燕肴烝以合好爵樂以盡歡所以親親也。男女冠笄則成人而可議婚姻矣。是以婚姻之禮而親男女之成人也。射禮雖王亦立賓主故舊朋友謂為世子時同在學者饗有體薦所以訓恭儉燕有折俎所以示慈惠賓客諸侯之來朝聘者社稷之胙曰脤宗廟之胙曰燔分賜同姓欲其共享福胙也。徒贊其喜曰慶加物曰賀異姓之國謂王之婚姻甥舅也。

以九儀之命。正邦國之位。壹命受職。再命受服。三命受位。四命受器。五命賜則。六命賜官。七命賜國。八命作牧。九命作伯。

命王命也。九等之命各異其儀。所以正其位之貴賤也。王之下士與公侯伯之士子男之大夫皆一

命而授以所任之職。王之中士與公侯伯之大夫子男之卿皆再命而授以所位之服。王之上士與公侯伯之卿皆三命而授之以位。使之臨民。王之下大夫與公之孤皆四命而授以祭器。始不待于假王之大夫出封加一等。五命始賜以畿內之都鄙而治。以八則王之卿六命封為子男。始許之建官以治家邑。王之卿出封則加一命。為七命始為諸侯。建國立軍。諸侯有功德則加一命。為八命。為九州牧。王之上公或諸侯有功德則加命。為方伯。得專征伐也。

以玉作六瑞。以等邦國。王執鎮圭。公執桓圭。侯執信圭。伯執躬圭。子執穀璧。男執蒲璧。

圭制下方。上圓取象。天地璧形。圓肉倍好。為璧好倍。肉為環內。有孔謂之。好外有玉。

四圭兩璧為六瑞。天子諸侯所執皆以玉為之所。以辨其等級也。鎮圭以四鎮之山為瑑。飾取鎮安。四方也。桓圭雙植曰桓。取強植自立也。信圭象人形而直其身。取其尊而不屈也。躬圭象人形而罄。

謂之肉

朱氏曰贊
之為言至
也所執以
自至也

折其身取其卑而不倨也穀璧瑑于璧取其能

養人也蒲璧蒲可為席瑑于璧取其能安人也

以禽作六摯贊以等諸侯孤執皮帛卿執羔大夫執

鴈士執雉庶人執鶩木工商執鷄

摯執贊以相見也皮帛束帛而加以皮也天子之
孤以虎皮取其文炳也公之孤以豹皮取其文蔚
也羔取其羣而不失其類也鴈取其候時順陰陽
也雉取其有文采而守介也鶩取其不飛遷也鷄
取其守時而動也

以玉作六器以禮天地四方以蒼璧禮天以黃琮禮

地以青圭禮東方以赤璋禮南方以白琥禮西方以

玄璜禮北方皆有牲幣各放其器之色

禮神之器告神之時薦于神座也璧圓象天之形
蒼則象其色也琮方象地之形黃則象其色也東
方其帝太皞圭形銳以象出震生物青則以象木
也南方其帝炎帝半圭曰璋以象相見乎離夏物
榮盛赤則以象火也西方其帝少皞琥瑑為虎形
象虎猛肅物白則金之色也北方其帝顓帝半璧
曰璜象物藏于黃泉之宮玄則水之色也禮天地
四方皆有犧牲幣帛各依其器之青黃赤白也

以天產作陰德以中禮防之以地產作陽德以和樂

防之以禮樂合天地之化百物之產以事鬼神以諧

萬民以致百物

天之產萬物者陽也陽以動為主是以流行發達
或至于不中然而至陽之中作之以陰德則陰之
靜者足以濟乎陽之動其散見于萬物者莫非秩
然品節為造化至中之理聖人體是中以制禮防

天下之不中者也。地之產萬民者，陰也。陰以靜爲主，是以深沉厚重。或至于不和，然而至陰之中，作之以陽德，則陽之動者，足以濟乎陰之靜。其卒見于萬物者，莫非翕然交暢，爲造化至和之理。聖人體是和以作樂，防天下之不和者也。百物稟氣于天，賦形于地，而禮樂本天地中和之理，故皆有以合之。以事鬼神，天地宗廟無不感格也。諸萬民閭閻族黨，無不和順，致百物飛潛動植，無不得宜也。

凡祀大神，享大鬼，祭大示，帥執事而卜日，宿，眡滌濯，涖玉鬯，省牲鑊，奉玉盞，詔大號，治其大禮，詔相王之。大禮，若王不與祭祀，則攝位。凡大祭祀，王后不與，則攝而薦豆，籩徹，大賓客，則攝而載果。禱朝覲會同，則爲上相。大喪亦如之。王哭，諸侯亦如之。王命諸侯，則

儻國有大故，則旅上帝及四望。王大封，則先告后土。乃頒祀于邦國都鄙鄉邑。

祀天子于圜丘，享鬼以禘祫，祭地于方澤，此皆至大者。故曰大宿，眡祭之前夕，齋宿而躬視也。涖，臨也。玉，禮神之玉也。鬯，灌地之鬯也。郊社有玉而無鬯，宗廟有鬯而無玉，省視也。鑊，所以烹祭牲者。玉盞，玉飾盞，盞以薦盞，盛祭則奉之。大號，神鬼示牲，盞幣之號，詔之大祝，使爲祝辭也。治大禮，綱紀祀享祭之三大禮也。詔相，凡王所躬行者，則豫詔之。及行禮，則贊相之。攝位者，大宗伯代行其祭事也。薦，徹王后之事。若后有故而，不與亦宗伯攝之。載者，承之以往也。果，裸也。代王酌玉鬯于圭璋而承之，以獻賓客也。入而詔禮曰相，出而接賓曰儻。王接諸侯，大宗伯爲上相，以贊之。王策命諸侯，則儻之。使前以受命也。國有凶裁，則合上帝四望，旅祭以祈焉。不如常祭之備也。王封建諸侯，則鑿取社壝。

之土。苞以白茅而授之。先告后土。敬其事也。然後頒布祀典之禮于內外。分封采地之主。使之知禮神之節而隨。分以祀焉。

小宗伯之職。掌建國之神位。右社稷。左宗廟。兆五帝於四郊。四望四類亦如之。兆山川丘陵墳衍。各因其方。

小宗伯。天宗伯之副貳也。地道尚右。故建社稷于國之右。人道尚左。故建宗廟于國之左。兆為之營域也。太皞于東郊。炎帝黃帝于南郊。少皞于西郊。顓帝于北郊。赤帝黃帝同位者。火生土也。四望謂五嶽四瀆四鎮。凡名山大川之在四方以望而祭之者。四類謂日月星辰以氣類為之。位者亦為兆于四郊也。山川丘陵墳衍。能興雲雨。出材用者。為兆。兆各因其方。順其所在也。是所謂神位也。○日月

星辰運行無常。兆日于東郊。兆月與風師于西郊。兆司中司命于南郊。兆雨師于北郊。蓋以氣類為之位也。

掌五禮之禁令。與其用等。辨廟祧之昭穆。辨吉凶之五服。車旗宮室之禁。掌三族之別。以辨親疎。其正室皆謂之門子。掌其政令。

朱氏曰吉五服謂在內王及公卿大夫在外公侯伯子男也凶五服謂斬衰齊衰大功小功總麻也

五禮吉凶軍賓嘉有禁之使不敢用者。有令之使不敢廢者。用等謂牲器尊卑之差等也。祧謂遷主所藏之室也。天子七廟。三昭三穆。與太祖之廟而七。吉之五服。謂衰冕。冕。毳。毳。冕。希。冕。玄。冕也。凶之五服。謂斬衰。齊衰。錫衰。總衰。疑衰也。禁者以九以七以五為節。各依品秩。典命所謂各視其命之數是也。三族者。上親。父。下親。子。併已為三也。以父親祖。以祖親。曾。高。以子親。孫。以孫親。曾。元。是為九族。

九族之中三族為親餘族皆疎也正室謂宗嫡也以其當室故謂之正室以其當門故謂之門子掌其政令者治其昭穆明其嫡庶使不得以卑代尊以尊代宗也

毛六牲辨其名物而頒之于五官使共奉之辨六齋之名物與其用使六宮之人共奉之辨六彝之名物以待果裸將辨六尊之名物以待祭祀賓客掌衣服車旗宮室之賞賜掌四時祭祀之敘事與其禮若國大貞則奉玉帛以詔號

六牲牛雞馬羊犬豕也毛者擇其毛色也頒之五官者司徒主牛宗伯主雞司馬主馬及羊司空主犬司寇主豕五官各以所主而共奉祭事也六齋謂黍稷稻粱麥苽以共粢盛所用不同故與各物

獻尊一作犧尊

各辨之六宮謂嬪御之屬職當供粢盛也彝以盛鬯而裸者雞彝鳥彝斝彝黃彝虎彝雝彝也尊以盛酒而獻者獻尊壺尊象尊著尊大尊山尊也衣服車旗宮室或以有功而賞或以私恩而賜也四時祭祀其事有先後之序其禮有隆殺之別問事之正曰貞大貞以事之大者而卜以貞之問以知吉凶若卜立君卜大封及遷都之類則奉玉帛以禮神而詔大祝之六號焉

大祭祀省牲。眡滌濯。祭之日逆盥。省鑊。告時于王。告備于王。凡祭祀賓客。以時將瓚果。詔相祭祀之小禮。凡大禮佐大宗伯。賜卿大夫士爵則儉。大祭祀掌事。如大宗伯之禮。大賓客受其將幣之齋。若大師則帥有司而立軍社。奉主車。若軍將有事。則與祭有司。將

於四望。若大甸。則帥有司而饁獸于郊。遂頒禽。大裁及執事。禱祠于上下神示。

充人繫牲。小宗伯省之。執事者滌濯祭器。小宗伯視之。饁人供粢盛。小宗伯迎之。烹人烹牲。小宗伯省之時。祭祀之時也。備祀禮之備也。將送也。瓚果以圭瓚盛鬱鬯而裸之也。祭祀以時而授。王賓客以時而授。宗伯也。賜爵則饋者。賜諸侯爵則大宗伯饋之。賜卿大夫士爵則小宗伯饋之。尊卑之分也。立軍社。出軍則有事于社。故奉主車以車載木主而奉以行也。祭四望以求福也。饁饋也以獸祭四方之神。若饋之也。頒禽既祭而頒與群臣也。大裁如穀洛鬪。鄭衛火之類。禱祀者祈神麻也。

王崩。大肆。以秬鬯泐。米及執事。涖大斂。小斂。帥異族而佐。縣衰冠之式于路門之外。及執事。抵葬。獻器。遂

哭之。卜葬兆。甫窆。

窆。釧。

亦如之。既葬。詔相喪祭之禮。成

葬而祭。墓為位。凡王之會同軍旅。甸役之禱祠。肆儀為位。國有裁禍。則亦如之。凡天地之大裁。類社稷宗廟。則為位。凡國之大禮。佐大宗伯。凡小禮。掌事如大宗伯之儀。

大肆。陳尸以伸之也。泐。浴也。以秬鬯浴尸也。小斂。衣十九稱。大斂。衣百稱。斂雖有司之事。而小宗伯必臨之。送終大事。不敢不慎也。同姓方郵哀。故帥異姓。踈者而相助。衰喪服冠喪冠。懸之路門外。使不異制也。獻器。獻明器也。葬兆。墓之塋域也。卜者卜其地之吉凶也。甫。始也。窆。穿壙也。亦如之。如上明器。哭于殯門。此亦與在殯所哭有相似也。既葬。坎。已掩也。喪祭則虞祔以安神也。成葬。丘。已封也。

祭墓為位祭后土于墓左以先王體魄託于此也
肆儀謂習禱祀之禮儀為位謂設壇墀之神位類
名祭

肆師之職掌立國祀之禮以佐大宗伯立大祀用玉
帛牲牲立次祀用牲幣立小祀用牲以歲時序其祭
祀及其祈珥餌一祭祀展犧牲繫于牢頒于職人凡
祭祀之卜日宿為期詔相其禮眡滌濯亦如之祭之
日表齋盛告潔展噐陳告備及果築鬻煑相治小禮
誅其怠慢者掌兆中廟中之禁令凡祭祀禮成則告
事畢大賓客泣筵几築鬻贊裸將大朝覲佐儼其設

篚壘之禮饗食授祭與祝侯禳于疆疆及郊大喪大
海以鬯則築鬻命外內命婦序哭禁外內命男女之
衰不中灋者且授之杖

肆陳也佐宗伯陳列祭祀之禮者大祀天地宗廟
也次祀日月星辰社稷五祀五嶽四瀆也小祀司
中司命風師雨師山川百物之神也玉如蒼璧黃
珠之類帛幣也牲體全曰牲次祀止用牲幣而無
玉小祀止用牲而無幣蓋祀有大小故禮有隆殺
也時序每歲四時序其祭祀之先後也祈珥釁血
之事也求福曰祈止災曰珥展閱也省視其儀也
牢閒也所以繫牲也職人謂充人及監門人也頒
之使養其牲也宿為期重其事也詔之以言相之
以力眡滌濯亦詔相其禮也盛六穀于簠簋表而
識之乃告潔淨也陳祭噐于堂東展而視之乃告
備具也築鬻取鬱金香草築實而煑以為鬯用以
古周禮 三卷 十 堂策檻

類于上帝
書傳非郊
祀而禮依
郊祀爲之
故曰類

裸也。兆四郊神位也。廟七廟也。掌其禁令，不得侵犯也。大賓客諸侯來覲者，其筵几有司既設之，而肆師復臨視之也。賓亦有裸者，接大賓如承大祭也。篚所以實幣者，饗所以實醢者，饗以酒飲，賓食以食，食賓饗食之時，則授以所祭之物也。侯者，侯迎善祥禳者，禳去妖氛，侯禳小祝事也。肆師亦與小祝爲此二事，或遠至五百里之疆，或近至百里之郊，序哭者以服之輕重爲哭之先後也。衰服之式已懸于路門外，有不中法者，則禁之。授杖者，王之喪杖，竹，斬衰之杖也。后之喪杖，桐，齊衰之杖也。凡甸師用牲于社，宗則爲位，類造上帝，封于大神，祭兵于山川，亦如之。凡師不功，則助牽主車。凡四時之大田獵，祭表貉，馬則爲位，嘗之日，涖下來歲之芟，彌之日，涖下來歲之戒，社之日，涖下來歲之稼。若國有

大故，則令國人祭，歲時之祭祀亦如之。凡卿大夫之喪，相其禮。凡國之大事，治其禮儀，以佐宗伯。凡國之小事，治其禮儀，而掌其事，如宗伯之禮。

師甸軍旅田獵也。社軍社也。宗遷主也。用牲以祭，則設其神位也。聚其神謂之類，詣其所謂之造，封壇也。大神社及方鎮也。兵所過之山川皆祭。三者用牲皆設神位也。助助大司馬也。主車石主木主之車也。師無功，肆師助牽之，恐爲敵所得也。貉，師祭也。于所立表之處祭，日則設神位也。秋祭曰嘗，秋田曰獮，涖臨也。芟，草除田農功始也。用戒不虞懼，害農也。豫卜稼事農功成也。三者皆卜人卜之。而肆師涖之，大事如朝覲會同，所謂大事則佐其長，小事如授祭授杖，所謂小事則專達也。

鬱人掌裸器。凡祭祀賓客之裸事，和鬱鬯以實彝而

鬱鬱金也
其根芳香

而色黃古者釀黑黍

為酒所謂

秬者以鬱

草和之則

酒香而黃

在器流動

詩所謂黃

流在中也

鬯者百草

之本也上

暢于天下

暢于地無

詩不暢故
天子以鬯
為鬯

陳之凡裸玉濯之陳之以贊裸事詔裸將之儀與其節凡裸事沃盥管大喪之泚共其肆器及葬共其裸器遂狸之大祭祀與量人受舉竿之卒爵而飲之

鬱人主陳鬱鬯者羹六羹也裸玉王用圭贊后璋璜也濯之以致潔也陳之以待用也儀謂奉玉送神之儀節謂行事蚤晚之節肆器陳尸之器將葬而設遣奠故有裸器既葬埋之祖廟階前明奠終于此也量當作鬯竿當作般王酌尸之後尸般王故當般時鬱人與鬯人同受此卒爵而飲之明執事者皆得蒙此福也

鬯人掌共秬鬯而飾之凡祭祀社壝用大罍祭門用瓢齋廟用修占凡山川四方用蜃凡裸事用槃凡鬻

事用散凡喪之大泚設斗共其釁鬯凡王之齊事共其秬鬯凡王弔臨共其介鬯

鬯人主供秬鬯者秬鬯謂不和鬱者秬黑黍也一桴二米和氣所生釁秬黍為酒芬香條暢于上下故謂之鬯飾之謂設巾也社土神也壝為壇以祭也大罍瓦罍也祭門祭祭于國門也齋裝也瓢齋謂取甘瓠剖去蒂以齋為尊也修謂中尊也蜃謂刻蜃形于尊也槃謂以黑漆為尊而朱帶絡腹也鬻謂磔牲胸以祭也尊惟用漆別無他飾謂之散斗勺也所以斟水沃尸也釁塗也尊者之尸既浴之以鬱又釁之以鬯使之香美也王齊將以致潔而交神故用鬯以浴介鬯者至尊臨弔使介執鬱鬯進前以除穢氣○何氏曰王弔臨諸臣有副使同行天子無客禮于天下而有摯禮于鬼神天子以鬯為摯介鬯則以介致之而已

鷄屬木故
列職于春

官
度朔山有

大桃樹盤
屈三千生

上有金鷄
日照則鳴

于是晨鷄
悉鳴

按埤雅灌
用鬱鬯王

酌鷄彝以
獻尸后酌

鳥換以亞
獻諸臣之

獻則又因
后尊于後

夫是之謂
三獻而尸

以此酢王
以此酢后

亦亦此酢
諸臣故曰

諸臣之所
酢也

酢也

酢也

鷄人掌共鷄牲辨其物大祭祀夜嘑呼旦以詔叫百

官凡國之大賓客會同軍旅喪紀亦如之凡國事為

期則告之時凡祭祀面禳釁共其鷄牲

鷄人主共祭祀之鷄者物毛色也陽祀共駢陰祀共黜也夜嘑旦夜漏未盡之時嘑旦以警起百官

使夙興也告之時鷄能知時故使之告其時也面四面非一方也禳以却禍災釁以厭妖惟二者用

鷄牲則共之禳以鷄釁以鷄血

司尊彝掌六尊六彝之位詔其酌辨其用與其實春

祠夏禴裸用鷄彝鳥彝皆有舟其朝踐用兩獻尊其

再獻用兩象尊皆有罍諸臣之所昨酢也秋嘗冬烝

裸用斝彝黃彝皆有舟其朝獻用兩著尊其饋獻用

兩壺尊皆有罍諸臣之所昨也凡四時之間祀追享

朝享裸用虎彝雉彝皆有舟其朝踐用兩大泰尊其

再獻用兩山尊皆有罍諸臣之所昨也凡六彝六尊

之酌鬱齊獻酌醴齊縮酌盎齊稅酌凡酒脩滌酌

大喪存奠彝大旅亦如之

司尊彝掌酌獻者尊以盛酒用以獻也彝以盛鬯

用以裸也六尊獻尊之屬六彝鷄彝之屬位謂所

陳之位詔告也尊酌以獻彝酌以裸用謂四時祭

祀之用實謂尊彝所盛之實鷄彝刻畫鷄形于彝也鳥彝刻畫鳳皇形于彝一者皆實以鬱鬯以待裸將王以圭瓚酌鷄

酌鳥彝之鬯為二獻舟有踐也朝踐即朝獻也日踐者言矣如今之承盤也以翡翠也尊必兩者一實醴齊王酌以為三獻一實緹齊后酌以為四獻再獻即饋獻也以序言之故曰再獻象尊者飾以象骨也尊必兩者一實盎齊王酌以為五獻一實緹齊后酌以為六獻王之七獻則犧尊之醴齊后之八獻則象尊之盎齊也疊所以副貳其尊也昨與酢同蓋諸臣酌于疊以為九獻不言獻者避王后故曰酢也羊彝畫禾稼也黃彝黃目尊也日獻者言其獻齊酒之物也尊者著地無足也日饋者主齊酒而言之也壺尊者以壺為尊也壺瓠也追享謂夏四月禘祭朝享謂冬十月祫祭以其間于四時故曰間祀或謂時祭之外親遠者為遷廟之主追而享之故曰追享親近者為祖考之靈月朔朝之故曰朝享虎彝畫虎之形取其義也雖彝畫雖之形取其智也雖猴屬大尊太古之瓦尊也山尊畫山雲于尊也凡言酌者謂皆涉使可酌也裸用鬯齊則酌以獻之而

已朝踐用醴齊則以茅縮之而後酌也饋獻用盎齊則以清酒澆之而後酌也澆清也洗也諸臣之昨用凡酒則滌治而後酌也存奠奠不遽徹也旅者國有大故之旅

司几筵掌五几五席之名物辨其用與其位凡大朝觀大饗射凡封國命諸侯王位設黼依依前南鄉設

莞筵紛粉純準加纁藻席畫純加次席黼純左右玉

几祀先王昨酢席亦如之諸侯祭祀席蒲筵績純加

莞席紛純右彫几昨席莞筵紛純加纁席畫純筵國

賓于牖前亦如之左彤几甸役則設熊席右漆几凡

喪事設葦席右素几其柏席用萑九黼純諸侯則紛

純每敦導一几凡吉事變几凶事仍几

司几筵王設王之几位者几所憑以為安者筵鋪于地者敷席之法筵鋪于下席加于上所以為位也五几玉彫漆素彤也五席莞藻次蒲熊也名以命之物以色之用謂所設之席位謂所設之地大朝覲謂非四時常朝也大饗謂王與諸侯行饗禮于廟也大射謂王將祭擇士而射也封國命諸侯謂王之公卿出封加一等也依如屏風設黼于其上蓋以黑白文為斧形也南卿取嚮明之義也莞蒲之細者紛白繡也純緣也蓋以莞為席而緣以紛也加謂加于上也纁謂編以五彩也畫謂雲氣也次席謂有次列成文者黼純畫黼以為純也左右設几王之制也以玉飾之祀先王于宗廟王獻尸尸酢王王所受酢之席亦如上三種席也蒲筵以蒲草為筵績純畫彩色以為純也彫几彫刻以為飾也諸侯之几或左或右尊卑之別也國賓侯來朝者為之設筵于牖前亦用上二種席也彤几

丹色為飾也祭祀設雕几于右禮賓設彤几于左陰事尚右陽事尚左也甸役祭表貉所設之席以熊皮為飾示服猛也漆几以漆為飾示堅固也柏席迫地之席也敦與燾同覆也棺在殯則椁覆吉事尚文故變几凶事尚質故仍几

天府掌祖廟之守藏與其禁令凡國之玉鎮大寶器藏焉若有大祭大喪則出而陳之既事藏之凡官府鄉州及都鄙之治中受而藏之以詔王察群吏之治上春釁寶鎮及寶器凡吉凶之事祖廟之中沃盥執燭季冬陳玉以貞來歲之媿惡若遷寶則奉之若祭天之司民司祿而獻民數穀數則受而藏之

血者幽陰之物。常用血蓋所以獻變。惟禦妖象也。

天府主寶玉重器者。府庫藏也。以天為言尊之也。玉鎮如天球之屬。可為國鎮者。寶器如斧戈和弓之類。歷代傳以為寶者。喪祭陳之。示其能傳所寶也。既事藏之。示其能守所傳也。治中謂計治之文書也。曰中者三者之治。各于此取中也。上春孟春也。寶鎮即玉鎮。釁者殺牲而塗之。以血也。沃盥所以致潔。執燭所以為明。季冬陳玉。所以禮神貞問也。王者遷都則奉寶器以從。以其為國之重器也。司民軒轅角也。司祿文昌第六星也。祭司民然後獻民數。祭司祿然後獻穀數。受而藏于天府。以民為王者所天而食乃民之天也。

典瑞掌玉瑞玉器之藏。辨其名物。與其用事。設其服飾。王搢晉大圭。執鎮圭。纁藉五采五就。以朝日。公執桓圭。侯執信圭。伯執躬圭。繅皆三采三就。子執穀璧。

男執蒲璧。纁皆二采再就。以朝。覲宗遇會同于王。諸侯相見亦如之。瑒篆圭璋璧琮。纁皆二采一就。以類

眺。聘。四圭有邸。以祀天。旅上帝。兩圭有邸。以祀地。旅

四望。裸圭有瓚。以肆先王。以裸賓客。圭璧以祀日月

星辰。璋邸射石。以祀山川。以造贈賓客。土圭以致四

時。日月。封國則以土地。珍圭以徵守。以恤凶荒。牙璋

以起軍旅。以治兵守。璧羨以起度。駟組圭璋璧琮琥

璜之渠眉。䟽璧琮。以斂尸。穀圭以和難。以聘女。琬圭

以治德。以結好。琰圭以易行。以除慝。大祭祀大旅。凡

賓客之事。共其玉器而奉之。大喪共飯玉。合玉贈玉。凡玉器出則共奉之。

典瑞。玉瑞。玉之官執于人曰瑞。禮于神曰器。名以命之。如桓信躬躬穀蒲者是物以色之。如青圭蒼璧黃琮赤璋者是用事如朝日朝聘祭祀者是服飾。謂玉之藻籍若人衣服之飾也。大圭朴素無文。鎮瑒四鎮之山。晉則插之。執則手執之也。纁藉織組為藻飾以藉玉也。條五色為五采。一匝為一就。春分為之。朝日拜日于東門外用此圭也。三采朱白蒼也。二采朱綠也。瑒刻也。圭璋璧琮。上起若篆文之形也。二采一就朱綠共成一匝也。大夫衆來曰頰。寡來曰聘。邸本也。猶托宿之邸也。四圭以璧為邸。而其未出于四旁以象天道之全。兩圭以琮為邸。而其未出于兩旁以象地道之隅。于圭頭為器名之曰瓚。用以裸鬯。圭其邸曰璧。朝日以大璧鎮圭而祀日月星辰。以圭璧者朝禮與祀禮異也。半

費氏疏曰
飯玉者天子飯以黍諸侯飯用梁大夫飯用稷天子之士飯用梁諸侯之士飯用稻其飯用玉亦與米同

圭為璋而邸以琮貫而射之。象山川之通氣也。土圭測日景之圭。冬夏致日。春秋致月。而測其景之長短。封建諸侯則測日景而制其地域。土猶度也。珍圭有貴重之義。徵召守國諸侯以開府庫而賑救皆執此以為信也。牙璋瑒其璋為齒牙之象也。出征則以發軍旅禦難則以飭兵守也。璧羨璧圓九寸殺其兩旁而羨其上下則徑八寸而長一尺分寸尺丈由此而生。故曰起度也。駟組同渠眉謂玉飾之溝瑒也。蓋六玉之兩頭瑒之為溝渠兩畔稍高為眉以組穿聯于其中也。疏通也。取其通于天地也以組穿六玉以歛尸。圭在左璋在首。瑒在右。璜在足。璧在背。琮在腹。穀圭瑒如穀璧之文。王遣使而和諸侯之難。聘女而納幣。二者皆執以為信也。琬圭琰圭皆王使之瑞節。琬圭則無鋒。瑒瑒圭則刻其上。使有鋒。芒天子旌褒諸侯有德之善。因結諸侯聘問之好。則遣使執琬瑒以往。責諸侯使改過戒諸侯使修慝。則遣使執琬瑒以往。責諸侯使往飯玉碎玉以雜米也。贈玉蓋璧也。

典命掌諸侯之五儀。諸臣之五等之命。上公九命爲伯。其國家宮室車旗衣服禮儀皆以九爲節。侯伯七命。其國家宮室車旗衣服禮儀皆以七爲節。男。子五命。其國家宮室車旗衣服禮儀皆以五爲節。王之三公八命。其卿六命。其大夫四命。及其出封皆加一等。其國家宮室車旗衣服禮儀亦如之。凡諸侯之適子誓于天子。攝其君則下其君之禮一等。未誓則以皮帛繼子男。公之孤四命。以皮帛。眡小國之君。其卿三命。其大夫再命。其士一命。其宮室車旗衣服禮儀各

眡其命之數。侯伯之卿大夫士亦如之。子男之卿再命。其大夫一命。其士不命。其宮室車旗衣服禮儀各眡其命之數。

典命典內外群臣之儀等者命王命也王者制命于上群臣承命于下五七九陽數也故以命在外之五等諸侯皆君道也四六八陰數也故以命在朝之公卿大夫皆臣道也五儀公侯伯子男之儀也五等之命公之孤以下四命三命再命一命不命也王之三公有德者加命爲伯以九爲節者國城方九里宮方九百步貳車九乘建常九旂冕服九章桓圭九寸樊纓九就介九人禮九牢其禮文儀物皆以九爲節也王之三公此以未出封者言也適子謂當立者誓謂天子命之以爲嗣也誥命之詞致戒勉之意故曰誓攝其君以行朝會之禮則上公之子八命侯伯之子六命子男之子四命

如未加命為嗣則執皮帛而繼子男之後上公九命孤其臣也故但四命其卿其大夫其士公之卿大夫士也如四命則以四為節之類矣伯之卿大夫士與上公同但不立孤耳

得命則賜

服故次干

與命之下

大裘無章

元冠無旒

尚平質也

袞衣而冕

十二旒

衣而冕九

旒毳衣而

冕七旒

衣而冕五

旒玄衣而

冕三旒

司服掌王之吉凶衣服辨其名物與其用事王之吉

服祀昊天上帝則服大裘而冕祀五帝亦如之享先

王則袞冕享先公饗射則鷩鷩冕祀四望山川則毳

冕祭社稷五祀則希希冕祭羣小祀則玄冕凡兵事

常弁服眡朝則皮弁服凡甸冠弁服凡凶事服弁服

凡弔事弁經服凡喪為天王斬衰為王后齊衰王為

三公六卿錫衰為諸侯總衰為大夫士疑衰其首服

皆弁經大札大荒大裁素服公之服自袞冕而下如

王之服侯伯之服自鷩冕而下如公之服子男之服

自毳冕而下如侯伯之服孤之服自希冕而下如子

男之服卿大夫之服自玄冕而下如孤之服其凶服

加以大功小功士之服自皮弁而下如大夫之服其

凶服亦如之其齊服有玄端素端凡大祭祀大賓客

共其衣服而奉之大喪共其復衣服斂衣服奠衣服

廡衣服皆掌其陳序

司服主王及群臣之冕服者大裘黑裘也內服大裘外服袞衣冕冠也其制後方前圓玄衣朱裏祀

天子圍丘祀五帝于四郊俱服大裘而冕也衮衣九章一曰龍二曰山三曰華蟲四曰火五曰宗彝皆績之于衣六曰藻七曰粉米八曰黼九曰黻皆綉之于裳享先王于宗廟則服之先公自后稷至大王以前也鷩謂華蟲以下其衣三章其裳二章刺謂宗彝以下其衣三章其裳二章希但刺粉米以下無畫也其衣一章其裳二章玄者衣無文裳刺黻而已常革之熟者弁冠也其服用十五升白布積素以爲裳王以爲兵車之服皮弁以鹿皮爲弁也其服緇衣布亦積素以爲裳王以爲視朝之服冠弁委兒弁經如爵弁而加繅經也錫麻之滑易者疑擬也擬于吉也大札素服哀民病也大荒素服哀民飢也大裁素服敬天變也公服九命之服自衮冕而下如王之服其服九章也侯伯七命其服七章子男五命其服五章公之孤四命其服三章諸侯之卿三命大夫再命子男之卿亦再命其服一章吉齊則玄端凶齊則素端端言其幅之正也復升屋

而招魂也歛小歛大歛也奠卽今靈座魂衣也藏藏于椁中者也陳序所陳衣服自有先後之序也

典祀掌外祀之兆守皆有域掌其禁令若以時祭祀則帥其屬而修除徵役于司隸而役之及祭帥其屬而守其厲禁而蹕之

典祀主國外之祀者外祀國外之祀在四郊如四望四類之屬兆祀神之壇也守守其地也域塋也禁者防侵墾也令者俾守護也每歲以時祀于四郊則帥其胥徒而修其廢壞除其草萊徵召也司隸掌徒隸之官也謂以司隸主衆隸而供役也守其厲禁使不敢犯蹕止行人使不敢譁也

守祧掌守先王先公之廟祧其遺衣服在焉若將祭祀則各以其服授尸其廟則有司修除之其祧則守

在本作藏

桃黝惡

之

既祭則藏其隋

惠

與其服

守桃王遷廟者遠廟為桃親盡則遷王而藏焉先王之主藏于文武之廟先公之主藏于后稷之廟守桃守之其先王先公大斂之餘衣服皆藏于此及將祭之時則出其遺衣以授尸使魂氣有所依也有司宗伯也脩除其廟令嚴邃也黝黑聖白也黝聖其桃使新潔也隋尸所祭肺脊黍稷之類也隋則埋之兩階之東服則各藏于廟也

世婦掌女官之宿戒及祭祀比

鼻

其具詔王后之禮

事帥六宮之人共齋盛相外內宗之禮事大賓客之

饗食亦如之大喪比外內命婦之朝暮器不敬者而

苛罰之凡王后有擗

拜

事於婦人則詔相凡內事有

達於外宮者世婦掌之

世婦女官也以宮中之女卿大夫士為之宿戒謂前期齋戒也比次也具謂所濯櫛及粢盛也王后禮事謂裸獻薦徹之節也六宮謂世婦女御也外內宗謂女之有爵者后之禮事則以言詔之外內宗之禮事則以力相之賓客饗食后有亞獻亞裸之禮外內宗佐之而世婦亦相之比校也苛遣責也又繁細也拜事大喪有拜謝之禮也內事有達于外宮者如宮中膳服之需疾病療治之劑達于外而後共也○柯氏曰天官九嬪世婦女御無爵秩者天子妃嬪序次自定非官職也何爵秩之有春官世婦有卿大夫士之爵非天子之嬪御乃后夫人以下之傅母有職者也故加以男爵女府史各二人奚各十二人者其職簡也然亦可以見其有官府矣若是天子嬪御則府史奚何為哉故知春官世婦為傅母以教六宮禮事者或曰內宰以陰禮教六宮九嬪以婦學之濃教九御矣春

古周禮

三卷

三

堂策樞

官世婦又詔王后之禮事相王后之操事掌達內事于外官者何也曰此正春官世婦施內宰之教者也內宰之屬皆男子也豈可以入宮中而施教乎故王內之政雖無不掌而所以教陰禮婦職于嬪御者亦須世婦詔相之也況所以通傳教令者內有女官女奚專屬公卿之用外有內小臣奄豎專屬內宰之用乎曰世婦既為傳母今每宮卿二人大夫四人士八人合六宮則八十四人矣不亦多乎曰不惟后夫人有傳母嬪御皆有之況內既有官府則內政亦多矣故曰專掌達內事于外官外官非內宰而何哉曰既非嬪御其人何自取之曰以德行為本道藝次之或內外宗之有齒德者或王族之婦人或卿大夫士之妻以齒德為主耳故明乎春官世婦之職可以無疑于內宰混男女之別可以免奄宦竊柄之禍矣治亂之原有不係于此乎

內宗掌宗廟之祭祀薦加豆籩及以樂徹則佐傳豆

籩賓客之饗食亦如之王后有事則從大喪敘哭者哭諸侯亦如之凡卿大夫之喪掌其弔臨

內宗主內姓之女凡有爵者薦加豆加籩以象其食之有加也祭畢奏樂而徹后徹傳之內宗傳之外宗以及有司也王后有事者婦人無外惟祭祀助王裸獻賓客助王燕享與喪紀之弔臨

而巳

外宗掌宗廟之祭祀佐王后薦玉豆。王后之獻亦如之。徹亦如之。王后以樂羞盥則贊。凡王后之獻亦如之。王后不與則贊宗伯。小祭祀掌事賓客之事亦如之。大喪則敘外內朝莫哭者哭諸侯亦如之。

外宗主姑姊妹之女凡有爵者玉豆籩皆飾以玉
眠豆籩者視其實也及奏樂以徹佐后徹又為內
宗佐傳也差進也王后進黍稷而奏樂則外宗贊
之宗廟之祭朝踐朝獻及酌尸后皆亞王三獻外
宗皆贊之王后有故不與則宗伯攝禮外宗
贊之如贊后之禮小祭祀如先蠶高媒之類

家人掌公墓之地辨其兆域而為之圖先王之葬居
中以昭穆為左右凡諸侯居左右以前卿大夫士居
後各以其族凡死於兵者不入兆域凡有功者居前
以爵等為丘封之度與其樹數大喪既有日請度甫
窆遂為之尸及窆以度為丘隧其喪之窆便器及葬
言鸞車象人及窆執斧以泣遂入藏凶器正墓位蹕

窆下棺遂
入墳藏明

器即木不

成斲左不

成味琴瑟

張而不平

笙等條而

不和神明

死者之器

也

墓域守墓禁凡祭墓為尸凡諸侯及諸臣葬於墓者
授之兆為之蹕均其禁

冢人主王及群臣之葬者封土為冢以象山頂之
高貴者之葬也公墓之地謂地之屬于公者自天
子至諸侯卿大夫士皆葬於此也辨兆域者貴賤
尊卑各有常制也為圖者塋域廣狹各為界限也
先王之葬居中而子孫以昭穆夾處與廟制同諸
侯之葬在王墓左右而居前卿大夫士之葬亦列
處左右而居後族者各以其親疎附葬也死于兵
謂戰敗無功者故投之塋外以示罰也有功謂建
立功勳者則使之居前以示褒也丘封為封土為
墳樹則植木于塋諸侯群臣之葬其墳之高卑樹
之多少各有隆殺也請度請塋之式度也甫窆始
穿墳也甫窆必告后土則冢人為尸丘隧墓前道
也下棺曰窆窆器明器也言猶語也至葬冢人語
中車之官將明器鸞車及象人使行向塋鸞車中

車所飾遣車也亦設鸞旗故曰鸞車象人芻靈也
執斧示威也泄臨下棺凶器如塗車芻靈之類正
墓位正其左右前後之位也蹕墓域蹕止行人不
敢近其塋域也守墓禁禁止樵蘇不敢犯其封樹
也諸侯諸臣將葬則授兆使之自
窆既葬則亦爲之蹕域守禁也

墓大夫掌凡邦墓之地域爲之圖令國民族葬而掌
其禁令正其位掌其度數使皆有私地域凡爭墓地
者聽其獄訟帥其屬而巡墓厲居其中之室以守之

墓大夫主萬民之葬者穴土爲墓以藏死者之體
魄庶民之葬也邦墓萬民所葬也族葬謂各從其
親亦以昭穆爲左右也度數謂墓之高卑樹之多
寡墓厲謂塋限遮列之處墓中有室各爲守之○
梁氏曰周官設冢人墓大夫之職天子旣以其昭
穆而附葬矣而諸侯群臣亦各以其屬附葬焉至

于萬民之衆亦令族葬而治以王官蓋其生也爲
君臣爲親屬而卒也葬以類從有以見昭穆之序
焉有以嚴尊卑之分焉有以褒崇其功德焉有以
不廢其拜掃焉其親疎如戚積遠如近孝敬以存
人心以萃由是也自秦漢以來天子之葬旣各異
處而山陵營治侈費不貲至王公以下多惑陰陽
拘忌甲可乙否此是彼非庶民之家亦紛紛然貪
慕于富貴或久而不葬或葬之遠方或發掘頻數
或爭訟不已思所以杜僭踰崇孝敬厚風俗息爭
訟爲人上者安可縱其自爲而不嚴其禁令哉

職喪掌諸侯之喪及卿大夫士凡有爵者之喪以國
之喪禮泄其禁令序其事凡國有司以王命有事焉
則詔贊主人凡其喪祭詔其號治其禮凡公有司之
所共職喪令之趣其事

職喪主諸侯群臣之喪禮者諸侯卿大夫士之喪其服制異等其喪葬異儀以歛殯虞祔含祔贈賵各有常法不可過不可不及也遇有喪則職喪秉此禮臨之禁其所不得為令其所當為也序其事事之當行者以次第而舉焉有司以王命帶臨則詔贊主喪者拜命凡喪之祭禮則詔其祝號而治其儀有司所當共者國有常制令之趣之恐後期也

大司樂掌成均之灋以治建國之學政而合國之子弟焉凡有道者有德者使教焉死則以為樂祖祭於瞽宗以樂德教國子中和祗庸孝友以樂語教國子典道導諷誦言語以樂舞教國子舞雲門大卷權大咸大磬韶大夏大濩大武以六律六同五聲八音

六舞大合樂以致鬼神示以和邦國以諧萬民以安賓客以說遠人以作動物

大司樂樂官之長成均五帝學名謂之成均者成其虧而均其過不及也法謂其遺法也以典學之官掌成均之法者樂有聲音律呂可以養中和之德救氣質之偏也合聚也公卿大夫之子弟當入學者謂之國子使士之道明德立者教之死則尊之以為樂祖祭于學宮示不忘其所教也瞽宗殷學名以樂成其德故曰樂德以樂達其語故曰樂語以樂節其舞故曰樂舞祗敬也庸常也典者托物與詞道者直陳其事微言而以意動之曰諷吟詠而以聲節之曰誦發端曰言筌述曰語雲門門言其出謂其德如雲之出也大卷卷言其聚謂能聚物類也二者皆黃帝之樂也咸池堯樂也言其德無所不施也大磬舜樂也言其德能紹堯也大夏禹樂也言其德能大中國也大濩湯樂也言其

德能救護斯民也。大武，武王樂也。言其德能成武功也。六律，黃鍾、太簇、姑洗、蕤賓、夷則、無射、六陽律。謂之律者，以其述天地自然之氣而宣之也。六同，大呂、夾鍾、仲呂、林鍾、南呂、應鍾，六陰律。謂之同者，以其為律之隅而同于陽也。五聲，宮、商、角、徵、羽也。八音，金、石、絲、竹、匏、土、革、木也。六舞，黃帝、堯、舜、禹、湯、武、六代之樂舞也。律同聲音同舞，所以大合樂也。奏之郊廟，則幽而鬼神示；由此而致賜之諸侯，則明而邦國；由此而和用之鄉射，則內之萬民；由此而諧用之燕享，則外之賓客；由此而安四夷之君來朝而與之宴樂，以此作則遠人皆說也。歲十二月，索萬物而饗之，樂于此奏，則動物可作也。

乃分樂而序之，以祭以饗，以祀。乃奏黃鍾歌，大呂舞雲門，以祀天神。乃奏太簇歌，應鍾舞咸池，以祭地示。乃奏姑洗歌，南宮舞大磬，以祀四望。乃奏蕤賓歌

函鍾舞大夏，以祭山川。乃奏夷則歌，小呂舞大濩，以享先妣。乃奏無射歌，夾鍾舞大舞，以享先祖。凡六樂者，文之以五聲，播之以八音。凡六變者，一變而致羽物，及川澤之示；再變而致羸物，及山林之示；三變而致鱗物，及丘陵之示；四變而致毛物，及墳衍之示；五變而致介物，及土示；六變而致象物，及天神。

分用六代之樂，以功德厚薄為先後之序也。奏者播之于器也。歌者咏之于聲也。舞者動之于容也。黃鍾屬子，大呂屬丑，子與丑合也。太簇屬寅，應鍾屬亥，寅與亥合也。姑洗屬辰，南宮屬酉，辰與酉合也。蕤賓屬午，函鍾屬未，午與未合也。夷則屬申，小呂屬巳，巳與申合也。先妣，姜嫄后

稷之母無射屬戌夾鍾屬卯卯與戌合也先祖周之先王先公也庭奏以陽聲爲調故奏言律升歌以陰呂爲聲故歌言呂凡六樂總上六條而言文者五聲相雜以成文也播被也被八器以成音也六變以下言大蜡之祭索鬼神而致百物也變猶更也樂成而更奏也象物謂日月星辰天神則上帝及五帝也○按此一節分六代之樂而用之祭祀天神最尊而黃鍾爲律之首大呂爲之合地樂亞于天神而太簇爲律之次應鍾爲之合姑洗爲陽聲第三而南宮爲之合蕤賓爲陽聲第四而水鍾爲之合夷則爲陽聲第五而仲呂爲之合無射爲陽聲第六而夾鍾爲之合○何氏曰一變而致羽物以下分六代之樂以祭四方百物也致者聲樂奏于此神物應于彼本無一變二變之拘槩言感通之妙耳讀者不以辭害意可也

凡樂圜鍾爲宮黃鍾爲角太簇爲徵姑洗爲羽雷

鼓雷鼗孤竹之管雲和之琴瑟雲門之舞冬日至於地上之圜丘奏之若樂六變則天神皆降可得而禮

矣。

凡樂言作樂也圜鍾卽夾鍾也屬卯正東方之律也致天神以爲之宮則以帝所出之方也黃鍾屬子太簇屬寅姑洗屬辰子寅辰三者陽律之相維也雷鼗八面鼓也鼗亦然縣之曰鼓有柄曰鼗雷爲天聲也孤竹竹特生取陽數奇也雲和山名雲門皆取其爲天之施也冬至陽生之始圜丘象天之形故以祀天神而奏其樂自子至巳爲陽數自午至亥爲陰數陽數至少陰之申而止陰數至少陽之寅而止圜鍾屬卯自卯至申其數六六變者圜鍾之數極于六也天神在上故曰降行禮以祀天神也

凡樂。函鍾爲宮。太簇爲角。姑洗爲徵。南呂爲羽。靈鼓
靈鼗。孫竹之管。空桑之琴瑟。咸池之舞。夏日至于澤
中之方丘。奏之。若樂八變。則地示皆出。可得而禮矣。
函鍾屬未。西南方之律也。致地示以爲之宮。則以
致養之方也。太簇寅。姑洗辰。南呂酉。是三者律呂
之相生也。靈鼓六面鼓也。靈者地之德也。孫竹竹
枝根之未生者。蓋以陰爲小也。空桑山名。曰空者
蓋以陰爲乏也。以咸池爲舞象地之澤也。夏至陰
生之始。方澤象地之形。故以祭地示而奏其樂也。
函鍾屬未。自未至寅。其數八。八變者。函鍾之數
極于八也。地示在下。故曰出行禮以祭地示也。

凡樂。黃鍾爲宮。大呂爲角。太簇爲徵。應鍾爲羽。路鼓
路鼗。陰竹之管。龍門之琴瑟。九德之歌。九磬之舞。於
宗廟之中。奏之。若樂九變。則人鬼可得而禮矣。

黃鍾屬子。正北方之律也。致人鬼而爲之宮。則以
幽陰之方也。大呂丑。太簇寅。應鍾庚。是三者律呂
之相合也。路鼓四面鼓也。路者取往來之義。陰竹
生于山北者。亦取陰幽之義。龍門山名。龍則取神
化不測之義。九德。卽九功之歌。九磬。卽九成之舞。
禘祫祠禴嘗烝之時。享人鬼于宗廟而奏其樂。黃
鍾屬子。自子至申。其數九。九變者。黃鍾之數極于
九也。可以行享之禮。不曰皆至者。原孝子之心。惟
恐其不至也。○何氏曰。六變八變九變。先儒之說
不同。劉原父曰。雲門之樂六變。而終咸池之樂八
變。而終箭韶之樂九變。而終其說。最爲有理。

凡樂事。大祭祀宿縣。玄遂以聲展之。王出入則令奏
王夏。尸出入則令奏肆夏。牲出入則令奏昭夏。帥國

子而舞。大饗不入牲。其他皆如祭祀。

大祭祀謂鬼神示也。宿縣于祭之前夕。列樂器于筍簾。遂扣擊其聲而展省之。以知和否也。夏大也。王出入廟門則奏王夏之章。尸立人以象神也。其出入廟門則奏肆夏之章。王出迎牲及爛肉與體則奏昭夏之章。凡興舞皆使國子弟爲之。大饗賓客殺牲于廟門外。因卽烹之。不入牲。故不奏昭夏。其他如王出入賓出。入亦奏王夏肆夏。

大射。王出入令奏王夏及射。令奏騶虞。詔諸侯以弓

矢舞。王大食三宥。皆令奏鍾鼓。王師大獻則令奏愷

凱。樂。凡日月食。四鎮五嶽崩。大傀詭。異哉。諸侯薨。令

去樂。大札。大凶。大裁。大臣死。凡國之大憂。令弛縣。凡

建國。禁其淫聲。過聲。凶聲。慢聲。大喪。泄。廢樂器。及葬。藏樂器。亦如之。

大射者將祭擇士而射也。騶虞王射以騶虞爲節也。以弓矢舞謂執弓挾矢揖讓進退之儀。大食者朔望以樂脩食時也。宥侑同謂勸也。奏鍾鼓以節之。以助氣體之養也。師出有功獻捷于廟奏凱樂。以人之怒氣釋焉。故也。朔而月掩日則日食。望而月亢日則月食。四鎮揚之會稽青之沂山幽之醫無閭冀之霍山是也。上墜下曰崩。傀謂怪異也。日月之食山嶽之摧裁變之奇諸侯之逝皆王者所當憂恤。故去樂而不奏。疫癘之病民旱魃之爲虐水火之裁股肱之戚皆王者所當哀傷。故弛樂而不縣。淫聲則不正。過聲則不中。凶聲則不嘉。慢聲則不肅。禁之恐其蕩人心而敗國俗也。廢陳設也。

樂師掌國學之政。以教國子小舞。凡舞有帔舞。有羽

齊一作齊

樂記狸首
之班然

舞有皇舞。有旄舞。有干舞。有人舞。教樂儀。行以肆夏。趨以采齊。客車亦如之。環拜以鍾鼓為節。凡射。王以騶虞為節。諸侯以狸離首為節。大夫以采蘋為節。士以采蘩為節。凡樂。掌其序事。治其樂政。凡國之小事。用樂者。令奏鍾鼓。凡樂成。則告備。詔來鼓。臯舞。及徹。帥學士而歌徹。令相相饗食。嗣諸侯。序其樂事。令奏鍾鼓。令相。如祭之儀。燕射。帥射夫以弓矢舞。樂出入。令奏鍾鼓。凡軍大獻。教愷歌。遂倡之。凡喪陳樂器。則帥樂官及序哭亦如之。凡樂官掌其政令。聽其治訟。

樂師佐大司樂教其屬者。小舞。即下六舞。則雲門以下為大舞也。帔。析五絲之繒為之。羽。析重翟之羽為之。皇。秉五采之羽。以象鳳皇來儀。旄。持旄牛之尾。以象百獸率舞。干。執于盾而舞。人。舉袖而舞。使人效四夷來王之舞。教樂儀。教王以樂。出入于大寢。朝廷之儀。肆夏。采齊。逸詩。篇名。行于大寢之中。則奏肆夏之章。趨于朝廷之上。則奏采齊之詩。以為節也。行緩而趨疾。故車之疾徐。亦以肆夏采齊為節。賓客環列而拜。則鼓聲以作之。鍾聲以止之。大射之禮。歌詩以為節。歌騶虞者。何樂官備也。歌狸首者。何樂會時也。歌采蘩者。何樂循法也。歌采蘋者。樂不失職也。治者理樂聲。使得其所也。小事謂小祭祀。樂一變。謂一成。告備者。所謂工告樂備也。詔告也。臯之為言號也。樂師當奏樂時。告臯者。使之來。當與舞時。召舞者。使之舞也。學士。國子也。歌徹。歌雍。以徹也。相。扶助也。瞽矇。當退使矇矇扶之。饗食用樂。敬賓猶敬神也。飲燕用射。帥射執弓挾矢。揖讓進退之儀。奏鍾鼓。所以為節也。告捷。

于廟教矇瞽歌愷歌樂師倡而矇矇和也樂官謂大胥至舞師政令如奏樂令相之類治訟謂紛爭而與訟也

父兄爵列于國謂之

國子以其衆言之謂之諸子

大胥掌學士之版以待致諸子春入學舍釋采菜合舞秋頒學合聲以六樂之會正舞位以序出入舞者比樂官展樂器凡祭祀之用樂者以鼓徵學士序宮中之事

大胥王微國子舞樂者胥有才智之稱學士國子也諸子公卿大夫士之庶子也版籍也書其名于籍有所用則按籍以徵之也春而入學則總會于辟雍舍采謂薦蘋蘩之祭而禮先師合舞者等其進退使應節奏也秋而頒學則分處于諸學合聲者亦等其曲折使應歌節也六樂之會會六代之

樂而舞焉正舞位者使左右前後有倫也序出入使其出入行綴各有序也比校也展視也凡祭祀用樂則大胥擊鼓以徵召國子使各司其事也王宮之中國子之宿衛者宮正既教之大胥又次序之也

小胥掌學士之徵令而比之觥其不敬者巡舞列而撻其怠慢者正樂縣之位王宮縣諸侯軒縣卿大夫判縣士特縣辨其聲凡縣鍾磬半為堵全為肆

小胥贊大胥者國子于樂各有所習有事則徵之而令其有為比則校其能否也觥罰爵也慢期則不敬解以罰之撻以荆扑巡行舞行列而執事有怠慢者則撻以辱之縣謂鍾磬之屬縣于筍簾者位則其次序也宮縣四面皆縣如宮有墻也軒縣去其南面以避王也判縣又去其北面以示其德

半于君也。特縣又去其西面以示特立之義也。編
鍾編磬各十六枚。半陳之。鍾磬各八。同在一簾。謂
之堵。如見宮墻之堵也。全陳之。鍾十六枚。為一簾。
磬十六枚。為一簾。謂之肆。四面皆設。言其全也。

班孟堅曰
角者躍也

大師掌六律六同。以合陰陽之聲。陽聲黃鍾。子太簇。

陽氣動躍
徵者止也

寅姑洗。辰蕤賓。午夷則。申無射。戌陰聲。大呂。丑應鍾。

陽氣止商
者張也陰

亥南呂。酉函鍾。未小呂。巳夾鍾。卯皆文之。以五聲。宮

氣開張羽
者紆也陰

土商。金角。木徵。火羽。水皆播之。以八音。金石土革絲

氣在上陽
氣在下宮

木匏竹。教六詩曰風曰賦曰比曰興曰雅曰頌。以六

者容也舍
也合容四

德為之本。以六律為之音。大祭祀。帥瞽登歌。令奏擊

時者也

拊。撫。下管播樂器。令奏鼓。鞀。胤。大饗亦如之。大射帥

太史讀誦
詩掌樂王

德成于樂
故大師作

證

瞽而歌射節。大師執同律以聽軍聲。而詔吉凶。大喪

帥瞽而廡。作匱謚。凡國之瞽矇正焉。

凡樂工皆以瞽矇為之。擇其賢智者使為之師也。

六律陽聲六同陰聲合者子與丑合寅與亥合卯

與戌合辰與酉合巳與申合午與未合一云黃鍾

子之氣十一月建焉辰在星紀大呂丑之氣十二

月建焉辰在玄枵大簇寅之氣正月建焉辰在姬

訾應鍾亥之氣十月建焉辰在析木姑洗辰之氣

三月建焉辰在大梁南呂酉之氣八月建焉辰在

壽星蕤賓午之氣五月建焉辰在鶉首函鍾未之

氣六月建焉辰在鶉火夷則申之氣七月建焉辰

古周禮

三卷

三

堂策檻

頌者詩之體賦比興所以為詩者六德中和祇庸
孝友也登歌登堂而歌詩也拊形如鼓以常為之
實之以糠擊拊瞽乃歌也吹管者在堂下匏竹之
屬皆樂器也棘小鼓也鼓棘乃播樂器也射節即
騶虞狸首采蘋采芣也大起師旅執六同六律吹
之以合軍士之聲而察其吉凶如商則戰勝軍士
強角則軍擾多變失士心商則軍和士卒同心徵
則將急數怒軍士勞羽則兵弱少威詔之使知戒
備也廡其樂器以動觀者之哀敬也作柩諡述其
功德以為誄者之樂歌也按尸在棺曰柩則未葬
而作大行之諡也正
者聽正令于太師也

小師掌教鼓鼗祝

觸敵語

壎簫管弦歌大祭祀登歌

擊拊下管擊應鼓徹歌大饗亦如之夫喪與

預廡凡

小祭祀小樂事鼓棘掌六樂聲音之節與其和

小師贊大師者教教瞽矇也華音曰鼓鼗如鼓而
小旁有耳持其柄而搖之祝如漆簫中有惟柄動
擊其旁以合樂也敵刻木為虎皆有二十七刻以
木轆之以止樂也壎燒土為之銳上平底有六孔
以取聲簫編小竹為之管如篴有六孔弦琴瑟也
歌依詠也登歌擊拊登堂而歌必先擊拊應鼓擊
也蓋為鼓棘之應也與廡從太師以廡也和相應
和也○何氏曰大不踰宮細不踰羽五聲之節也
琴瑟在上匏竹在下八音之節也小
大清濁相應而不相變則樂和矣

瞽矇掌播鼗祝歌壎簫管弦歌諷誦詩世奠

定繫系

鼓琴瑟掌九德六詩之歌以役大師

無目眸謂之瞽有目眸而無見謂之矇播鼗八者
皆小師教瞽矇者也背文曰諷以聲節之曰誦諷
誦六詩則知民風之厚薄也繫即帝系世本之書
也言以世之序而定其繫也誦世奠繫則知前世

之興衰也。詩與世本雖不歌詠，當誦之時，猶鼓琴瑟以合之，則足以起君之聽，感君之心，而有益于君德大矣。

眡瞭掌凡樂事。播鼗擊頌。鑄磬。笙磬掌大師之縣。凡樂事相瞽。大喪廡樂器。大旅亦如之。賓射皆奏其鍾鼓。鑿愷獻亦如之。

眡瞭目明者以扶瞽也。磬與鑄聲相應者曰頌磬。磬與笙聲相應者曰笙磬。鑿謂師旅夜戒之鼓愷獻謂戰勝獻俘之樂。

典同掌六律六同之和。以辨天地四方陰陽之聲。以為樂器。凡聲高聲硯。哀正聲緩下聲肆。陂昇聲散。險

聲歛。達聲羸。微聲歸。聞回聲衍。侈聲侏。作弁聲鬱。薄聲甄。震厚聲石。凡為樂器以十有二律為之。數度以十有二聲為之。齊量凡和樂亦如之。

典同主律呂者同。即六同謂六呂也。言同則六律在其中矣。陽聲屬天，陰聲屬地。天地之聲布于四方。典同辨之，取其聲以作樂器。凡聲生于形，形異則聲異。鍾宮聲，五聲之首，故舉鍾以槩其餘。高形大，高也。硯者硯然，旋于裏也。正上下直正也。緩紆緩也。下形過下也。肆放肆也。陂偏也。散離散也。險偏弁也。斂收斂而不越也。達微大也。羸有餘也。微小也。歸小而成韻也。回微圓也。衍淫衍而無鴻殺也。侈中央約也。侏迫窄而去疾也。弁中太寬也。鬱結塞而不出也。薄過薄也。甄震掉也。厚太厚也。石如石無聲也。此正所謂十二聲也。十二律六律六同也。古之為樂器者，其數皆始於黃鍾。其長古周禮三卷三言堂策檻

九寸乃度之所起。而其餘律皆自是而生焉。齊量者，天地有中和之氣，以氣驗聲，以聲審形。凡調和樂聲，皆如是也。

磬師掌教擊磬，教編鍾，教緦。樂，燕樂之鍾磬。凡祭

磬石音師，玉其教也。宮縣有特磬，罇鍾又有編磬。編鍾，磬師之職。教，既瞭皆擊之。緦樂，合六代之樂。燕樂，歌二南之詩，二樂皆教其鍾磬。祭祀，磬師奏緦樂，燕樂則鍾師奏之。

鐘之為言

動也陰氣

用事萬物

動成鍾為

氣用金聲

也

鍾師掌金奏，凡樂事以鍾鼓奏九夏。王夏，肆夏，昭夏，納夏，章夏，齊夏，族夏，祫夏，騶虞。諸侯奏豸首，卿大夫奏采蘋，奏燕樂。凡射，王奏騶虞，諸侯奏豸首，卿大夫奏采蘋。

士奏采芡，掌鼗鼓緦樂。

鍾金音師，王其教也。其樂雖用鼓，而以金為主。金奏擊鍾與罇，以為奏樂之節也。九夏皆樂章名。夏，大也。王出入奏王夏，尸出入奏肆夏，牲出入奏昭夏，四方賓客來奏納夏，臣有功奏章夏，夫人助祭奏齊夏，族人侍燕奏族夏，客醉而出奏祫夏，公出入奏騶虞，夏祭以禮，神饗食以禮，賓皆在廟故也。凡射，大射賓射，燕射也。樂師既歌四詩，以節之。鍾師又奏鍾鼓，以合之。磬師奏緦樂，鍾師則擊鼗鼓，以和之。鼗鼓，小鼓也。○九夏有聲，無辭，非可求于三百篇中也。註疏以雅頌諸篇強配之，誤矣。

笙師掌教敝竽，笙，塤，箛，簫，篪，箎，箛，管，春，牘，應雅，以教

祓樂。凡祭祀與饗射，共其鍾笙之樂。燕樂亦如之。大

喪，獻其樂器，及葬，奏而藏之。大旅則陳之。

笙者太簇

之氣象萬

物之生故

曰笙有七

政之節焉

有六合之

和焉天下
樂之故謂
之笙

笙匏音師主其教也笙以匏為之而列十三管于
匏中箏笙簫簫簨管各有吹之之法箏三十六
簧宮管在中笙十三簧宮管在左簫如笛三孔簨
長尺四寸一孔上出遂長三尺四寸六孔春牘應
雅皆祓樂所用春牘以竹為之其長七尺其端兩
孔春地以作應聲亦以竹為之其長六尺五寸中
有椎亦春于地雅狀如漆篥而龔口長五尺二寸
以羊韋為輓之亦春于地牘也應也雅節行步之
器賓醉而出為奏祓夏三器在庭築地以為聲明
不失禮也鍾笙之樂鍾聲與笙相應者也燕樂歌
二南詩亦以鍾笙應之國有大喪則陳設樂器
以象生存既葬則奉而藏之所謂過密八音也

博

師掌金奏之鼓凡祭祀鼓其金奏之樂饗食賓

鑄者時之
氣也節
度之所生
也君臣有
印度則萬
物自無節

射亦如之軍大獻則鼓其愷樂凡軍之夜三鑿皆鼓
之守鑿亦如之大喪厥其樂器奉而藏之

度則萬物

亡亡與昌

正相迫故

謂之鑄

鑄如鍾而大金音師主其奏也是主擊晉鼓者金
奏謂奏金即鍾鑄也在師以鼓警衆則一夜三擊
之守國以鼓戒嚴亦如在師也○鼓考擊以作之
也祭祀鼓其金奏所謂笙鏞以間也饗食為之所
謂全奏肆夏也賓射則擊鑄以
歌射節大獻則擊鑄以奏愷歌

之。 妹 師掌教鞀樂祭祀則帥其屬而舞之大饗亦如

之。

鞀師主教東夷之樂者鞀赤色韋鞀樂舞者之服
也文王化行東國東夷來歸故中國有其樂鞀師
教其樂舞使服其服而舞也祭祀舞之昭
先王之德也大饗舞之象四夷來王也

旄人掌教舞散樂舞夷樂凡四方之以舞仕者屬焉

凡祭祀賓客舞其燕樂

簫所以和
衆声者

先儒以函
雅函頌皆

為七月詩
七月國風
也雅頌各
有詩蓋逸

旄人主教夷樂之舞者旄牛尾舞者所執以指麾者也散樂野人之樂夷樂四夷之樂鞀鞀氏掌四夷之樂與聲歌旄人則教夷樂之舞耳凡以舞仕者皆屬旄人蓋其所統皆夷人之善舞者也

籥師掌教國子舞羽歛籥祭祀則鼓羽籥之舞賓客饗食則亦如之大喪廡其樂器奏而藏之

籥舞者所吹師主其教也國子舞之執羽以為舞吹籥以為節籥師則擊鼓以節之○成周樂舞之制有文舞有武舞羽籥文舞也故籥師掌之干戈武舞也故司干掌之

籥章掌土鼓函籥中仲春晝擊土鼓歛函詩以逆暑

中秋夜迎寒亦如之凡國祈年於田祖歛函雅擊土

鼓以樂田畯俊國祭蜡乍則歛函頌擊土鼓以息老

詩也

物

籥章主吹籥以為詩章者土鼓瓦鼓燒土為匡以革蒙兩面可擊也函國名周家王業之所起也函籥函人所吹之籥以葦為管竅其上為三孔可吹也函詩函風七月之詩以函籥吹之逆逆也仲春陽于是而分逆暑以晝求諸陽也仲秋陰于是而分迎寒以夜求諸陰也祈年祈豐年也田祖始耕者謂先嗇也即神農函雅函詩之雅如楚茨諸篇是也田畯先教田者謂司嗇也即后稷蜡歲十二月令聚萬物而索享之也函頌函詩之頌如大田良耜諸篇是也息老物田夫萬物助天成歲事至此則老而勞故祭以息之也○按祈年于始祭蜡于終所擊者田鼓所吹者函籥所歌者函詩周家王業既成不忘農桑根本如此

鞀鞀氏提履掌四夷之樂與其聲歌祭祀則歛而歌

之燕亦如之。

鞮鞻四夷樂人所履之革履也掌其樂故名其官曰鞮鞻氏四夷之樂以樂舞言之聲歌則以所詠言之也○何氏曰四夷之樂東方曰鞮南方曰任西方曰侏離北方曰僛王者必脩四夷之樂亦天下一統之盛也然不過陳之于門而已非與六代之樂並陳于廟也白虎通曰先王推行道德和誦陰陽覆被夷狄故夷狄安樂來朝中國于是作樂樂之南之為言任也任養萬物誅之為言昧也昧者萬物老衰禁者萬物禁藏侏離者萬物微離地而生也夷狄質不隨物名之耳

典庸器掌藏樂器庸器及祭祀帥其屬而設筍簋。巨陳庸器饗食賓射亦如之。大喪斂筍簋。

典庸器主藏銘功之器者庸功也有功者鑄器以銘其功也樂器如離磬崇鼎之類歷代傳以為寶者庸器征伐所得之金以鑄器而銘功者也筍簋所以縣樂器者橫曰筍植曰簋祭祀陳庸器示能守也饗食賓射陳之以華國也

司于掌舞器。祭祀舞者既陳則授舞器。既舞則受之。賓饗亦如之。大喪斂樂器及葬奏而藏之。

于盾也舞者所執舞器以于為主故官以司于名陳行列也

大卜掌三兆之瀆。一曰玉兆。二曰瓦兆。三曰原兆。其經兆之體皆百有二十其頌皆千有二百。掌三易之瀆。一曰連山。二曰歸藏。三曰周易。其經卦皆八其別

皆六十有四。掌三夢之灋。一曰致夢。二曰簡夢。三曰咸陟。其經運十。其別九十。以邦事作龜之八命。一曰征。二曰象。三曰與。四曰謀。五曰果。六曰至。七曰雨。八曰瘳。以八命者。贊三兆三易三夢之占。以觀國家之吉凶。以詔救政。凡國大貞。卜立君。卜大封。則眡高作龜。大祭祀。則眡高命龜。凡小事。涖卜。國大遷。大師。則貞龜。凡旅陳龜。凡喪事命龜。

大卜卜官之長問龜曰卜兆灼龜而占之象也。玉兆豐。罅如玉屬陽。瓦兆暴裂如瓦屬陰。原兆折裂如原田陰陽雜也。經常也。三兆之灋。其常體各有。一百二十也。頌占兆之繇辭也。每體一繇。則得千

有二百也。易變易也。揲著以占其辭也。伏羲曰。連山黃帝曰。歸藏。文王曰。周易。經卦凡八。每卦之上。又各加以八卦別而言之。則為六十四也。夢者精神所感。亦知吉凶。致夢出于思慮。有因而致者。簡夢。竒怪之夢。無心感物曰。咸陟。升也。進也。謂無所思慮而自有其夢也。占夢以歲時日月星辰為運。夢之吉凶。每運九變。故其別九十。鄭與曰。經運是眡。稷所掌十輝也。王者于天日也。夜有夢則晝視日旁之氣。以占其吉凶。凡所占者十輝。每輝九變。其術今亡也。國有大事。則作龜而命之。有此八者。征行討征役也。象天象變動也。與與人共事也。謀圖事于人也。果事成與否也。至人至與否也。雨禱雨也。瘳療疾也。以人命作龜。則以龜筮夢三者合聚而占之。而國家之灾祥。皆可以前知者。乃詔告于王。俾修政而救之。大貞大事。求正于龜卜也。卜立若無嫡冢。卜可立者。卜大封。封建諸侯也。眡高。眡龜骨高可灼之處。作龜以火灼之。而作其兆也。命龜命龜以所卜之事也。涖臨也。大事宗伯涖卜。

小事則大小自泄之貞龜正之于卜位而不命也
陳龜陳之于祭所而不卜也喪事命龜卜葬兆也

卜師掌開龜之四兆。一曰方兆。二曰功兆。三曰義兆。

四曰弓兆。凡卜事。既高揚火以作龜。致其墨。凡卜。隨

龜之上下左右陰陽。以授命龜者。而詔相之。

卜師佐大小者開龜者開龜之下體去其外甲而
存其下甲中有橫植之文者以卜也下甲中有直
文者所以分左右陰陽也橫有五文以分十二位
者象五行也去其上下不可以為兆可開鑿而推
以為兆者上下各四也故曰四兆或曰方是卜其
行事之方功是卜其可成之功義是卜其當為之
宜弓則取諸張弛之象大事大小既高則此卜事
乃小事也揚發也熾其火以灼龜也致其墨明其
兆廣之大小也上仰也下俯也左左倪也右右倪
也陰後弁也陽前弁也卜師辨之以授大小焉

龜人掌六龜之屬。各有名物。天龜曰靈。屬地龜曰繹。

屬東龜曰果。屬西龜曰雷。屬南龜曰獵。屬北龜

曰若。屬各以其方之色。與其體辨之。凡取龜用秋時。

攻龜用春時。各以其物入于龜室。上春釁龜。祭祀先

卜。若有祭祀。則奉龜以往。旅亦如之。喪亦如之。

龜人主治龜以待卜者屬言非一也天龜玄俯者
靈也地龜黃仰者繹也東龜青前弁果也西龜白
左倪雷也南龜赤後弁獵也北龜黑右倪若也玄
黃青白赤黑是其色也俯仰前弁後弁左倪右倪
是其體也龜至秋而堅成可以取之至春而乾實
可以滌治物色也龜色不同故所藏之室亦異也
釁龜殺牲取血以塗龜甲神之也奉龜
以往所以待卜以祈福于天地山川也

董榮

氏掌其燠

焦契。契

以待卜事。凡卜以明火爇燠。

遂歛其燠

俊

契以授卜師。遂役之。

董荆木也。灼龜用之。因名其官曰董氏。燠即灼龜之木也。契開龜之鑿也。卜則爇燠以灼龜。用鑿以開龜。董人共之以待卜師用之也。明火以陽燧取火于日。明之至也。燠者契之銳頭者。以此燠契炷于燠火。吹之使熾。以授卜師。遂聽其役也。

占人掌占龜以八筮

筮

占八頌以八卦占筮之八故。

以眡吉凶。凡卜筮君占體。大夫占色。史占墨。卜人占

坼。凡卜筮既事則繫幣以比其命。歲終則計其占之

中否。

占人主占著龜之卦兆吉凶者。占人亦占筮以龜為主。將占八命之事先以著筮之而以八頌占之。八卦即三易之經卦也。八故八事之故也。龜有頌頌者占兆之辭。筮有故故者合筮之辭。以筮占兆之頌以卦占筮之故。然後兩觀其從違而斷其吉凶也。凡卜筮龜為卜著為筮也。體兆之象也。色兆之氣也。墨兆之廣也。坼兆之豐也。體有吉凶。色有善惡。墨有大小。坼有微明。尊者視兆象而已。卑者以次詳其餘焉。體色墨坼皆龜卜而曰凡卜筮者國之大事。既筮後卜以卜為主也。既占則書命卜之辭與禮神之幣而繫之于龜比協也。計占之中否用以進退占人之能否也。

筮人掌三易以辨九筮之名。一曰連山。二曰歸藏。三

曰周易。九筮之名。一曰巫更。二曰巫咸。三曰巫式。

四曰巫目。五曰巫易。六曰巫比。七曰巫祠。八曰巫

參九曰巫環以辨吉凶。凡國之大事先筮而後卜。上春相筮。凡國事共筮。

筮人主占著者問著曰筮其占用易三易筮之書九筮筮之事筮更筮變動也咸感也衆心感否也式法也作法宜否也目立要凡也事目孰當也易有改革也比親近也與民和同也祠祭祠也筮祠筮牲與日也參參乘也筮御與否也環所謂環而攻之也攻敵圍城也辨從違知吉凶也當用卜者先筮之筮不吉則不卜龜猶聖人所重也上春乃一歲之首相視揀擇其著草可為筮者也

夢一作寤

占夢掌其歲時觀天地之會辨陰陽之氣以日月星辰占六夢之吉凶一曰正夢二曰噩夢三曰思夢四曰寤夢五曰喜夢六曰懼夢季冬聘王夢獻吉夢

于王王拜而受之乃舍釋萌于四方以贈惡夢遂令

始難儼毆疫

夢者人之精神所感故設是官以占之歲謂于丑寅卯時謂春夏秋冬天地之會升降往來也陰陽之氣休囚旺相也日為太陽月為太陰星二十八宿屬陽辰十二次屬陰以歲時天地陰陽日月星辰而占六夢之吉凶者夢之所形關乎天地之變也正夢安靜而夢若高宗夢帝資良弼是也噩夢驚愕而夢若文王疾武王夢帝與九齡是也思夢平時所思而夢如孔子夢周公是也寤夢覺時所道而夢如狐突夢太子申生是也喜夢喜悅而夢若文帝夢黃頭郎推上天是也懼夢恐懼而夢如先武夢乘龍上天而驚悸是也歲十二月聘問王夢當迎新送故之時欲納來歲之福以聘其吉夢欲其來也王夢之吉則獻其兆吉夢在王而祐之者天為政拜而受之尊天之祐也夢之惡者則取古周禮三卷

菜之始萌而祭之乃遣惡夢使之去也。讎所以逐疫。○何氏曰人之精神通于天地故夜之夢而禍福妖祥成敗得喪徵焉。此占夢之官所以設也。又云人之夢兆禍福形焉固有昭晰而如睹者亦有渺茫而無徵者占夢之術其亡久矣。負天之夢叔孫信之而兆家禍瓊瑰之夢嬰齊言之而遠亡身夢登臺者以憂死夢身熱者以反誅升天折翼之夢啟史臣之疑乘龍授鬯之夢來讒人之口禍福固不可測也。凡夢之吉者當思敬迓而不驕夢之凶者當思消弭而無忽豈可決諸庸術之口哉。

眡稜掌十輝運之漻以觀妖祥辨吉凶。一曰稜二曰

象三曰鑄今四曰監五曰闇六曰曹萌七曰彌八曰

敘九曰濟十曰想掌安宅敘降正歲則行事歲終則

弊其事。

稜謂陰陽之氣相侵而成妖祥者故設官以眡之。詔王謹天戒也。輝日旁氣也。稜日旁有陰邪氣相侵犯也。象陰氣附日凝結而成象也。鑄黑氣如鑄橫刺于日也。監抱日之氣如冠珥也。闇陰氣蔽日而晝晦也。曹陰氣蒙蒙日光曹然也。彌白虹彌天橫氣貫日也。敘雲片段成列穿日有序也。濟蟬蠅上升于日上也。想雜氣成形色可想也。察此十者之吉凶以詔王而脩德政焉。安宅下安地之所宅敘降上敘天之所降正歲則行安宅敘降之事癸斷也。斷以吉凶之中否也。

大祝呪掌六祝之辭以事鬼神示祈福祥求永貞。一

曰順祝二曰年祝三曰吉祝四曰化祝五曰瑞祝六

曰筴策祝掌六祈以同鬼神示。一曰類二曰造三曰

禴四曰禋五曰攻六曰說六辭以通上下親疎遠近

一曰祠。二曰命。三曰誥。四曰會。五曰禱。六曰誅。

祝史祝也告神之辭曰祝天所祐為福福所化為祥歷年之謂承正命之謂貞順祝祈三才協順也年祝祈年穀豐稔也吉祝祈歛福錫民也化祝祈化被六合也瑞祝祈祥瑞之降也災祝祈龜筮之從也鬼神示不和同而為災變則以六者祈之類合其類而祭之也造詣其所而祭之也禴所以禳災也禱所以禱水旱也攻攻去其災也說責之以辭也以言達意謂之辭位有上下情有親疎勢有遠近皆以辭而後通也祠若伊尹祠于宋王是也命若說命微子之命是也誥若湯告仲虺之誥是也會謂會同諸侯以誓之若甘誓湯誓是也禱若禱爾于上下神祈是也誅若哀公誅孔子是也

辨六號。一曰神號。二曰鬼號。三曰示號。四曰牲號。五

曰齋號。六曰幣號。辨九祭。一曰命祭。二曰衍祭。三

擗祭以肝
肺菹擗鹽

醢中以祭
儀禮云取

菹擗于醢
祭于豆間

是也

曰炮。祭。四曰周祭。五曰振祭。六曰擗。祭。七曰絕

祭。八曰繚。祭。九曰共祭。

號謂尊其名更為美稱也神號若云皇天上帝是也鬼號若云皇祖伯某是也示號若云后土地祇是也牲號若云牛曰一元大武是也齋號若云黍曰薌合是也幣號若云幣曰量幣是也命祭玉藻曰君若賜之食而君客之則命之祭是也行祭曲禮曰客執食與辭主人與辭于客然後客坐主人延客祭是也炮祭將食炮燔而先祭之如封人所謂毛炮之豚是也周猶徧也曲禮曰殺之序徧祭之是也振祭擗祭本同但振者先擗後振擗者不振也將食者既擗必擗乃祭也不食者擗則祭之絕祭繚祭亦同繚祭者以手從肺本循之至于末乃絕以祭之絕祭者不循其本直絕以祭也共猶授也膳夫授祭是也

按皇尸祭食之法其禮有九命祭者尸坐祝命尸取韭菹以祭也衍祭者尸取黍稷切肺以祭也炮祭者尸取所炮之豚以祭也周祭者依殺之序而徧祭也振祭取魚腊擣鹽而振之也擣祭者取肺肝擣鹽而祭也絕祭刊肺絕本而祭也繚祭者封肺之大本而紵之以祭也共祭者尸所當祭皆上佐食工祝共之也刊音付

辨九擗

拜

一曰稽首。二曰頓首。三曰空

控

首。四曰振

動。五曰吉擗。六曰凶擗。七曰竒

飢

擗。八曰褒

報

擗。九

曰肅擗。以享右祭祀。

稽首拜而頭至地也頓首拜而頭叩地也空首拜而頭至手也振動戰慄變動也吉事則拜而後稽顙也凶事則稽顙而後拜也竒一拜褒再拜也肅俯下手也享謂朝獻饋獻也右侑尸觀食也祭祀

謂祭祀天地之類單承九拜而言也

彌小宗伯作辨

凡大禋祀肆享祭示則執明水火而號祝。隋灰。燹逆牲逆尸。令鍾鼓右亦如之。來瞽令臯舞。相尸禮。既祭令徹。大喪始崩以肆鬯。彌尸相飯。贊歛徹奠。言甸人讀禱。祔練祥。掌國事。國有大故。天棐。彌祀社稷禱祠。

禋祀祭天神也肆享祭宗廟也祭示祭地祇也明水以鑑取于月者明火以燧取于日者號六號也祝六祝之辭也血祭曰隋尸之祭釁薦血之事逆牲玉出廟門迎牲迎尸向祭之晨王出廟迎尸右亦讀為侑勸尸食也相尸禮詔其坐作延其出入也飯飯合歛二歛奠遣奠喪祝乃奠也言猶語也
有疾病則大祝為禱祠語甸人使禱于藉田之神也祔謂祔廟練謂小祥練祥謂大祥之祭掌國事
古周禮 三卷 聖五 堂策檻

辨護喪事也

大師宜于社造于祖設軍社類上帝國將有事于四望及軍歸獻於社則前祝大會同造于廟宜于社過大山川則用事焉反行舍釋奠建邦國先告后土用牲幣禁督逆祀命者頒祭號于邦國都鄙

祭社曰宜軍將出則祭社取社主以行祭之以求福宜也造于祖廟取遷主以行置社主于軍中類祭上帝告于天也獻捷于廟則大祝前致其祝辭也舍奠歸而釋奠以告于廟也當祀者督之使祀不當祀者禁使勿祀即所謂頒祭號也

侯作候

小祝掌小祭祀將事侯禳禱祠之祝號以祈福祥順

豐年逆時雨寧風旱彌弭裁兵遠臯疾大祭祀逆盞

盛送逆尸沃尸盥贊隋惠贊徹贊奠凡事佐大祝大

喪贊瀾設熬置銘及葬設道盞之奠分禱五祠大師

掌釁祈號祝有寇戎之事則保郊祀於社凡外內小

祭祀小喪紀小會同小軍旅掌事焉

小祝祝官之貳候以候福之將至禳以却禍之方來禱先事而求祠後事而報此皆祭祀之小者小祝將事則掌其祝號焉福則無禍祥則無災故欲其祈而得之也豐則無凶故欲其順而應之也時雨先時而迎之故曰逆風旱因變而安之故曰寧裁天患兵人難故祭以弭止之舉自貽之感疾厲氣之作故祭以遠避之盞盛即饌人所共者送逆送其往而迎其來也設熬熬穀設棺房以惑蚍蜉

也置銘書死者官爵姓字以識之也禱五祠言王
喪之行也軍以斬牲鬯鼓而祈成功故曰鬯祈保
郊以防患也祀
于社以弭兵也

喪祝掌大喪勸防之事及辟令啟及朝潮御匱乃奠
及祖飾棺乃載遂御及葬御匱出宮乃代及壙說脫
載除飾小喪亦如之掌喪祭號祝王弔則與巫前掌
勝國邑之社稷之祝號以祭祀禱祠焉凡卿大夫之
喪掌事而斂飾棺焉

喪祝喪事之祝官也勸謂執翹倡率前引也勝謂
執披以防傾側也辟謂除菝塗壙也令啟者令設
人開之也朝謂將葬而朝于廟奠者朝廟之奠也
祖謂既朝而祖于庭飾棺飾帷幌之屬也代者喪

祝二人更相代也說載下棺也除飾去棺飾也王
弔公卿大夫之喪則祝與巫以桃茢居王之前亡
國之社奄其上而棧其下以示戒于後
王也斂飾棺斂諸有司所當其者也

甸祝掌四時之田表貉禡之祝號舍奠于祖廟禰昵

亦如之師甸致禽于虞中乃屬禽及郊饁獸舍奠于

祖禰乃斂禽禡朱牲禡馬皆掌其祝號

爾雅云雅
之將出貉
為先導表
貉之所在
知獸之所
在故祭而
取之

甸之為言田也甸祝田獵之祝官四時之田春蒐
夏苗秋獮冬狩也表貉設貉祭于所表之地也舍
奠于祖廟告而後田也禰父廟也此將田時事也
迨用大衆以教田則虞人植旗于所獵之地令獲
者各致禽于其中甸師會合而祝之以種類相從
也此方田時事也及其所獲饁饋于郊薦于四方
又釋奠于祖禰以告至乃斂禽而入于腊人禡禱
也又以所獲祭牲牢之神求其博碩肥臚也祭馬

以言告神
曰祝請神
加害曰詛

祖之神求其蕃息肥
健也此畢田後事也

詛祝掌盟詛類造攻說禴祭之祝號作盟詛之載辭

以敘國之信用以質邦國之劑信

詛謂聲其罪于神明使之詛敗也軟血以詔明神
謂之盟淪盟則詔明神以殛之謂之詛類造攻說
禴祭即大祝之六祈也載辭如世所傳朝那詛楚
之文是也既盟之後而有淪盟以負于神故敘國
之信以詛之也厲成也劑盟載之約也

常歌常舞
若巫覡然

司巫掌羣巫之政令若國大旱則帥巫而舞雩國有
大戕則帥巫而造巫恒祭祀則共匱丹主及道布及

祭事一作
祭祀

菹館凡祭事守瘞凡喪事掌巫降之禮

巫所以降神者司巫則群巫之長也舞雩以禱旱
也巫恒巫之有常者師巫而造之求所以禳禱之
術也主神所依也匱盛主之器道布神巾也菹以
茅為藉館所以承菹若今之匡也祭而瘞牲玉司
巫守之禮畢而去人死則魄歸于地魂升于天故
喪事則巫掌降其神焉○何氏曰或謂先王之世
王道明邪說息安有巫史祝詛之事哉而周公設
巫祝若是其冗何也愚以為不然史乃冊祝見于
書用史巫紛若見于易巫史祝詛古有之矣古之
巫史非若後世之巫史也春秋國語曰民之精爽
不携貳者而又能齋肅衷正其智能上下比義其
聖能光遠宣朗其明能光照之其聰能聽徹之如
是則神降之是豈後世淫巫左道治符水厭勝之
術者哉而其所用大旱則用之大戕則用之歲時
祓除則用之又非後世淫祠諛祭無
所不至者也巫史之設又何疑哉

男巫掌望祀望衍授號旁招以茅冬堂贈無方無算

春招弭以除疾病。王弔則與祝前。

望祀望而祀之。望行望而延之。授號者授以所祭之名號也。游魂無依能為淫厲。束茅以招而祭之。冬者歲之窮。設祭于堂以贈送厲鬼。無方者南北東西。惟所往也。無算者醴祭多寡。惟所用也。春陽既來則亦設祭以招吉祥。弭禍崇而疾病可除矣。弔用巫祝前導以祓除不祥。臨死者故也。

女巫掌歲時祓除釁浴。旱暵則舞雩。若王后弔則

與祝前。凡邦之大裁則歌哭而請。

祓除如上。巳修禊之類。釁浴以香草薰浴去汙穢也。暵乾也。與祝前與女祝俱前也。大裁歌以致神哭以祈哀也。

大史掌建邦之六典。以逆邦國之治。掌灋以逆官府

之治。掌則以逆都鄙之治。凡辨灋者攷焉。不信者刑

之。凡邦國都鄙及萬民之有約劑者藏焉。以貳六官

六官之所登。若約劑亂則辟灋。不信者刑之。正歲

年以序事。頒之于官府及都鄙。頒告朔于邦國。閏月

詔王居門終月。大祭祀與執事卜日。戒及宿之日與

羣執事。讀禮書而協事。祭之日執書以次位常。辨事

者攷焉。不信者誅之。大會同朝覲。以書協禮事。及將

幣之日執書以詔王。大師抱天時與大秦師同車。大

遷國。抱灋以前。大喪執灋以泣。勸防。遣之日讀誅。凡

何氏曰中
教曰歲朔
朔之數不
齊必正之
以閏王者
所居每月
各有具室
閏非常月
故詔王居
路寢之門

喪事攷焉。小喪賜謚。凡射事飾中舍。釋算。執其禮事。

大史史官之長。主藏書。辨灋者六典。太宰掌之大史助之以佐王治邦國。逆迎而度之也。灋即大宰之八灋。則即大宰之八則。蓋大宰以掌書為職。典灋則之書。皆其所職焉。故也。凡邦國官府都鄙有爭其舊典是非者。必就大史考之。不信大史之灋。則以刑治之。一云與其所藏不合者。則治以刑也。約盟誓也。劑券書也。皆藏其書于大史也。貳猶副也。約劑之書。其正在六官。其副在大史。辟開也。若約劑紛亂。則大史開所藏之貳以參攷之。其有不合者。亦治以刑也。大史占日官也。作曆正歲年。以授時。每事各有次序。使民循序而作事也。頒布也。先頒曆于官府。次及都鄙。自近而及遠也。頒告朔于邦國。天子頒來歲十二月朔于諸侯。諸侯藏之。祖廟至月朔。則告于廟。請而行之。天周三百六十五度。二百三十五分。遠地左旋。常一日一周。而過一度。一月行日亦遠周。而在天語天為不及一度。

積三百六十五日零三時。而與天會。月行一日常不及天十三度十九分。度之七。積二十九日。過半而與日會。三百六十者一歲之常數也。日與天會而多五日。有奇為氣盈月。與日會而少五日。有奇為朔虛。二者每歲凡十一日。有奇。故曆官置閏月以歸其餘數焉。天子居總章。明堂每月各有其室。惟閏月則詔王居門。故閏字從王。從門也。執事大卜之屬。史占墨。故大史與卜日焉。戒謂前期十日散齋也。宿謂前祭一日也。羣執事凡有事于祭者。也。祭之禮節具載于禮書。故讀禮書以合其事。當祭之日。貴賤之位有常處。故執禮書以序其班次。辨祭之執事者。考于禮書。其有與禮書不合者。則誅責之。會同朝覲。亦以禮書而協其事。及諸侯將幣。以見君。執禮書以告王。恐其愆儀也。天時占候之式。太師典樂之官。抱猶挾也。大師聽聲而知吉凶。大史既占而知勝負。故使之同車也。法謂司空掌地之法。王者遷都。太史抱之。先至其所也。大喪之法。謂宗伯祭葬之法。勸防引六紼也。遣謂將行。

時祖廟之奠也。誅者哀死而述其行也。中所以盛算之器也。設筭于中以待射中則釋之記其數之多寡也。禮事射禮升降進退之節也。

小史掌邦國之志奠

定

繫世辨昭穆。若有事則詔王

之忌諱。大祭祀讀禮灋以戒史。以書敘昭穆之俎簋。

大喪大賓客大會同大軍旅佐大史。凡國事之用禮

灋者掌其小事。卿大夫之喪賜謚讀誄。

小史大史之貳志謂諸侯之國誌其土地風俗物產貢賦之書也。父子相繼為世。世所自出為繫。父昭則子穆。父穆則子昭。莫世繫則知祖宗之本原。辨昭穆則知生續之倫序。先王死日為忌。其名為諱。凡有事皆告于王也。大祭祀大史執書小史則讀禮法以戒百官。俎以盛牲簋以盛粢。以昭穆為

先後小史掌敘之而其敘則以讀禮法為證也。誄列生時行迹也。謚法依誄為之。

馮

憑

相氏掌十有二歲十有二月十有二辰十日一

十有八星之位辨其敘事以會天位冬夏致日春秋

致月辨四時之敘。

馮相司天文之常者馮乘相視也。蓋取憑高視遠之意。言祭靈臺以察天象也。歲謂歲星所在每歲移一舍。寅日攝提格卯日單闕辰日執徐巳日大荒落午日敦牂未日協洽申日涒灘酉日作噩戌日闍茂亥日太淵獻子曰困敦丑日赤奮若凡歷十二舍為一紀。月謂斗柄所建每月行一辰。正月為陬二月為如三月為寤四月為余五月為皐六月為且七月為相八月為壯九月為玄十月為陽十一月為辜十二月為涂。凡歷十二月為一歲。辰謂日月所會。子曰玄枵亥日姬訾戌日降婁酉日

堯典春曰

日中星鳥

夏曰日永

星火秋曰

宵中星虛

冬曰日短

星昴

淮南子曰

山雲草莽

水雲魚鱗

一雲烟火

溼雲波水

風經曰調

暢祥和六

之喜氣也

折揚奔厲

天之怒氣

也風者氣

也得怒之

氣則暴得

喜之氣則

和得金之

氣則涼得

木之氣則

溫得火之

氣則炎得

水之氣則

烈

大梁申曰實沈未曰鶉首午曰鶉火巳曰鶉尾辰
 曰壽星卯曰大火寅曰析木丑曰星紀為十二辰
 之位十日謂甲乙丙丁戊巳庚辛壬癸也二十八
 星東方角亢氐房心尾箕南方井鬼柳星張翼軫
 西方奎婁胃昂畢觜參北方斗牛女虛危室壁為
 二十八宿之位辨其敘事春東作夏南訛秋西成
 冬朔易事有先後之序也會天位者星鳥以正仲
 春星火以正仲夏星虛以正仲秋星昴以正仲冬
 也致日致月者以土圭立表以度其至否冬至日
 在牽牛景長丈有三尺夏至日在東井景長尺有
 五寸此長短之極故冬夏言至也春分日在婁而
 月上弦于東井下弦于牽牛秋分日在角而月上
 弦于牽牛下弦于東井此長短之中故春秋
 言分也二至二分正則四時之敘可辨矣

保章氏掌天星以志日月星辰之變動以觀天下之
遷辨其吉凶以星土辨九州之地所封封域皆有分

星以觀妖祥以十有二歲之相觀天下之妖祥以五
雲之物辨吉凶水旱降豐荒之稜象以十有二風察
天地之和命乖別之妖祥凡此五物者以詔救政訪
序事

保章司天文之變者保守也言世守天章也天星
 謂經星緯星也占侯以星為主故曰掌天星志記
 也日有蝕薄輝珥月有虧盈朏朧側匿星有贏縮
 圜角原變動無常天下灾祥禍福之遷運者因可
 得而觀焉順則為吉逆則為凶也九州之月皆有
 星土角亢氐房心豫州尾箕幽州斗牛女揚
 州虛危青州室壁并州奎婁胃徐州昂畢冀州觜
 參益州井鬼雍州柳星張三河翼軫荊州觀彗孛
 客星所犯屬何分野而妖祥從可知也歲謂太歲
 歲星在木則火為相在火則土為相在上則金為

董子曰太平之世風不鳴條開甲啟萌而已矣
爾雅曰四時和為通正謂之景風景風者大地中和之氣也

相在金則水為相在水則木為相五星順度則為祥失度則為妖也雲有五色以二分二至日觀之青為虫白為喪赤為兵荒黑為水黃為豐年降其稜祥于國使人預知而為備也十二風者風生于十二辰之位也風者天地之氣風以時至有于隅之休無凄冽之變則天地之氣和矣不和則為乖乖則異別則離此天地之不和而為妖祥也故命之以示人使知所備焉五物謂上文五事也告于王預修政以救之訪序事謀訪天時所宜而次序其事也何氏曰詔救政于上則人君知修省之道訪序事于下則人臣知警戒之意矣

內史掌王之八枋

柄

之灋以詔王治一曰爵二曰祿

三曰廢四曰置五曰殺六曰生七曰予八曰奪執國灋及國令之貳以攷政事以逆會計掌敘事之灋受

納訪以詔王聽治凡命諸侯及孤卿大夫則策命之凡四方之書事內史讀之王制祿則贊為之以方出之賞賜亦如之內史掌書王命遂貳之

內史猶今之內制也大宰以八柄詔王馭群臣內史又以詔王治者蓋以大宰之職其權在于王而詔王以行之也殺即誅也上所制而下守之為灋上所命而下稟之為令皆著之于書內史則掌其副貳也政事即典灋則之政事也會計即職貢賦之政事也敘事謂事治之先後也人臣進言十上為納人君咨謀于下為訪受納則受其所納之言受訪則受其所訪之對掌敘事則詔王以聽其事言于簡以命之也凡四方諸侯以書奏事于王內史讀以聞于王也王制仕者之祿則贊為之為頒祿之辭方以木為之書其辭于方版而出示之也

賞賜土田車服之類亦贊為之辭王言之出為命
內史書于策而頒之又書副本為藏之以待有所
攷也

外史掌書外令掌四方之志掌三皇五帝之書掌達
書名于四方若以書使于四方則書其令

外史即今之外制也外令謂王命頒于外國者志
記也四方之志即郡國之記九丘之篇是也三皇
之書謂之三墳五帝之書謂之五典書名字也達
于四方使書同文也使者奉詔令以使于諸侯外
史書其詔令以授
之猶今之誥勅也

御史掌邦國都鄙及萬民之治令以贊冢宰凡治者
受灋令焉掌贊書凡數從政者

五

御猶侍也侍御于君之史官也六典以治邦國八
則以治都鄙八政以治萬民三者皆冢宰所掌御
史則掌其治令以贊助之法令皆御史所書凡為
治者皆從而受之有王命則贊內史外史而書之
凡公卿以下從政者皆有常數御史皆
計其登下多寡之數以糾察之數計也

巾車掌公車之政令辨其用與其旗物而等敘之以

治其出入王之五路一曰玉路錫陽樊盤纓十有再

就建大常十有二旂旒以祀二曰金路鈎樊纓九就

建大旂以賓同姓以封三曰象路朱樊纓七就建大

赤以朝異姓以封四曰革路龍勒條條纓五就建大

白以即戎以封四衛五曰木路前剪樊解纓建大

宋註作太常

麾以田以封蕃國

巾車車官之長言巾者以設飾為主也公車謂在官之車用謂以祀以賓之類旗物謂大常大旗之類等者差其上下敘者次其先後當用則出而共之已用則入而藏之路輅同有往來不窮之義也玉路以玉為飾錫馬面當盧刻金為之詩所謂鏤錫也樊馬大帶也纓馬鞅也皆以五采罽飾之為十有二匝大常旂畫日月上綴十有二旂祀天地亦以金為之詩所謂鉤膺也旂畫交龍賓客會同則用之王子母弟出封為侯伯亦以賜之象路以象齒為飾也朱以朱飾馬勒也七就七匝也其旂名旛以通帛為之每日視朝用之王之甥舅出封亦以賜之也革路輓之以革而漆之龍勒以龍文飾馬勒其樊纓以條絲飾之大白殷之旗名以兵事用之封衛服亦以賜之也木路不用革輓但漆之以淺黑色飾帟為樊以鵠色飾帟為纓大麾夏

后氏之旗也田獵用之封九州之外蕃國亦以賜之也

王后之五路重翟錫面朱總厭葉翟勒面績總安車

雕面鷺總皆有容蓋翟車貝面組總有握幄輦車組

輓有斐軟羽蓋

錫亦音陽
厭又音押
堆積相枕
輓也

王后亦有五路重翟以重雉羽為車兩旁之蔽馬面有鏤錫以朱為總從王祀宗廟則乘之厭翟不用重翟但次其羽使相厭也龍勒飾馬面以績為總從王見賓客則乘之安車則坐乘車也不用翟羽為蔽刻韋為馬面之飾以青黑之繪為總朝見于王則乘之三車皆有容蓋容者車帷蓋者車蓋也翟車不重不厭以雉羽飾車之側以貝飾勒之當面而以組為總有帷幄為蔽焉后出採桑則乘之輦車人挽之以行者也有斐以禦塵有蓋以蔽日居宮中則乘之爾雅大扇謂之斐

蔽車禦風
塵者詩翟
蔽以朝蔽
音拂
然傑然也
猿屬其毛
長柔細滑
澤色白為
貞黑為文
視如蒼頭
鴨脇邊斑
文令人亦
用作禩禱

王之喪車五乘。木車蒲蔽。犬禩。寬尾橐。疏飾。小服皆

疏。素車。芴蔽。犬禩。素飾。小服皆素。藻。藻車。藻蔽。鹿淺

禩。革飾。駮。忙車。萑。左蔽。然禩。髹。休飾。漆車。藩蔽。豕。岸

禩。雀飾。喪車天子服喪之車也。木車粗樸不漆以蒲艸為蔽以犬皮為覆苓以犬尾為戈戟之毀其蔽與禩皆以粗疏之布為緣始遭喪服乘之小服刀劍短兵之類素車以白土至車以蘋麻為蔽以犬皮為覆苓其蔽與禩皆以素繒為緣比卒哭乘之藻水草蒼色藻車以蒼土望車以蒼繒為蔽以鹿皮為覆苓又以其去毛之革緣之此既練所乘也然果

然獸名駮車側有漆飾以細葦為蔽以然獸之皮為覆苓而以帝之赤多黑少者為緣此大祥所乘也豕胡犬漆車飾以黑漆以藩漆扇為蔽以胡犬

之皮為覆苓而以帝之黑多赤少者為緣此禩所服也

服車五乘。孤乘夏。假篆。卿乘夏縵。假大夫乘墨車。士

乘棧車。庶人乘役車。凡良車散車不在等者。其用無

常。凡車之出入。歲終則會之。凡賜闕之。毀折入齋于

職幣。大喪飾遣車。遂廡之行之。及葬。執蓋從車。持旌

及墓。嗥啟關。陳車。小喪共匱路。與其飾。歲時更續。其

其幣車。大祭祀鳴鈴。以應鷄人。

服車臣民服事者之車也。夏五色。夏篆以五采。畫轂約也。夏縵亦畫以五采。但不琢刻也。墨車漆之墨色而不畫者。棧車素之而不漆者。役車則有方箱可載任器以供役者。精製曰良。粗製曰散。不在

何氏曰旌者銘旌也

路一作輅

五車之等惟人所所用也。凡車之當用而出已用而入歲終則計其完弊多少。既賜臣下則不會也。蓋君賜無常故闕而不會不可制以有司之法也。齋財也。乘官車有毀折者入財于職幣以償繕治之。直將葬而祭曰遣奠。既祭乃包牲體載之以車。隨輅而行曰遣車。廡謂陳駕也。行之以道于墓所也。王者平時車建旌而有益。今蜃車無蓋執而隨之。持蓋與旌者象生存也。啟關開幕門也。陳車貳車也。匱路載輅路也。飾棺飾也更續更受新車以繼用也。共弊車以其材或可用也。鷄人主呼旦者鳴鈴以和之聲。旦警衆也。

典路掌王及后之五路辨其名物與其用說稅若有大祭祀則出路贊駕說大喪大賓客亦如之凡會同軍旅弔于四方以路從

鄭本掌戎路之萃注戎路王在軍所乘也

巾車兼王上下之車典路專主王路者王五路自王輅以下后五路自重翟以下出之為用舍之為說大祭祀用玉路典路則出五路而贊助駕馬稅者之事大喪出路如書願命所陳賓客出路則出金路也凡王有事于四方止乘一路典路以餘路從行非特衛王亦以華國也

車僕掌戎路之萃萃廣車之萃闕車之萃革車之萃輕車之萃凡師共革車各以其萃會同亦如之夫喪廡革車大射共三乏

車僕主供副車者僕猶御也戎路猶革路也萃猶副也謂供副車以待乏用也廣車橫陳之車闕車補闕之車萃與屏同所用對敵自屏蔽之車輕車所用馳敵致師之車五者皆兵車所謂五戎也五車皆有副者兵凶戰危以備不虞也凡兵車用革皆以革輓之各因所用而脩副車會同如之所以古周禮三卷五十七堂策檻

不失備也。乏容也。射之三侯皆有容。以皮爲之。○
王之射必張三侯。每侯之後必有一乏。使持旌
告獲者藉
以自蔽也

司常掌九旗之物名。各有屬。以待國事。日月爲常。交
龍爲旂。通帛爲旛。雜帛爲物。熊虎爲旗。鳥隼爲旟。龜
蛇爲旐。全羽爲旞。遂析羽爲旛。及國之大閱。贊司馬
頌旗物。王建大常。諸侯建旂。孤卿建旛。大夫士建物。
師都建旗。州里建旟。縣都建旐。道車載旞。旂游車載
旛。皆畫其象焉。官府各象其事。州里各象其名。家各
象其號。凡祭祀各建其旗。會同賓客亦如之。置旌門。

大喪共銘旌。建廬車之旌。及葬亦如之。凡軍事建旌
旗。及致民。置旗。癸之甸亦如之。凡射共獲旌。歲時共
更旌。

司常主王旌。旗者日月爲常。王所建也。九旗爲尊
焉。謂之司常。主尊者而言也。九旗所畫異物。故其
旗亦異名。所建各有攸屬。國家有事。則各建其旗。
以待所用也。九旗皆以絳帛爲之。而畫以采色。日
月取其恒照也。龍取其變化也。旛用通幅絳帛。所
謂大赤也。物則內幅以絳。外飾以白也。熊虎取其
猛毅也。鳥隼取其摯捷也。龜蛇取其能捍難避
患也。全羽以五采繫于旛上。取全而遂之。義析
羽以五采繫于旛上。取析而旛之。義仲冬大簡
閱軍旅。司馬頌布旗物。司常助之。王建大常。象天
明也。諸侯建旂。象升降也。孤卿建旛。象純潔也。大
夫士建物。中赤而外白。象貞潔也。師都六卿六遂

大夫也。建熊虎象其勇猛也。州里州長里宰也。建爲隼象其擊捷也。縣都縣正都師也。龜蛇象其捍難避患也。道車象路也。旂車木路也。干首全羽析羽皆五采象其文德也。畫其象于旗如下文所云也。王祭祀乘玉路則建大常諸侯以下則各建其旗物用旌以表門所以爲王者營衛之儀也。喪葬軍事建旗所以致衆也。及致民而斃旗衆既至則仆旗也。歲時更旌棄舊迎新也。

都宗人掌都祭祀之禮。用都祭祀致福于國。正其禮。與其服。若有寇戎之事。則保羣神之壝。國有大故。則令禱祠。既祭反命于國。

都謂王子弟及公卿所食之邑。宗人其禮官也。王子弟及公卿祭于其邑則掌其禮。已祭則致胙于國。蓋歸王以其福也。正其禮謂禁督其遺失者。服謂衣服及宮室車旗保神壝捍侵犯也。荒札而禱。

祠祈神
麻也

家宗人掌家祭祀之禮。用祭祀致福。國有大故。則令禱祀反命。祭亦如之。掌家禮。與其衣服宮室車旗之禁令。

家謂大夫所食之邑。宗人其禮官也。○何氏曰禮之大經莫重于祭。先王設都。家宗人之官所以社。借亂之原。別嫌疑之漸也。當是時。命之祭。然後祭。又必反命焉。豈有借瀆之失哉。至其後世。季氏以大夫旅泰山。秦襄公以諸侯作西時。而王制隳壞。一至于此。可勝嘆哉。

凡以神仕者。掌三辰之灋。以猶鬼神示之居。辨其名物。以冬日至。致天神人鬼。以夏日至。致地示物。魁。

以禴國之凶荒民之札喪。

三辰日月星也猶圖也居猶位也謂為之圖以象天神地示人鬼之所居天神為陽故陽氣升而祭天神人鬼地物為陰故陰氣升而祭地示物鬼物鬼百物之神也

禴祭也。禴，春祭也。國，邦也。凶，災也。荒，災也。民，百姓也。札，傷也。喪，亡也。此言春祭以禴祭國之凶荒，民之札喪也。禴，祭也。國，邦也。凶，災也。荒，災也。民，百姓也。札，傷也。喪，亡也。此言春祭以禴祭國之凶荒，民之札喪也。

注釋古周禮卷三

終

