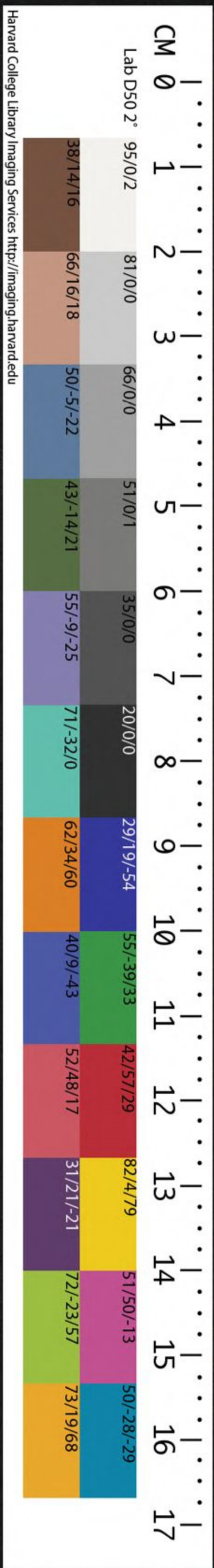


CHINESE - JAPANESE LIBRARY OF
HARVARD - YENCHING INSTITUTE
AT HARVARD UNIVERSITY
OCT 10 1952

13

T 154/2924 (13)



經義未詳說卷二十一

休寧徐卓犖生荀廬氏學

儀禮一 士冠禮一

雜裳

吳氏廷華章句曰雜色未詳鄭康成曰雜裳前元而後黃易曰夫元黃者天地之雜也元而地黃賈氏公彥

曰上士元裳中士黃裳下士雜裳此繫正文直曰諸侯之士皆有二等之裳故還曰三等之士記之但元是天色黃是地色天尊而地卑故上士服元中士服黃下士

哈佛大學漢和圖書館珍藏印

當雜裳雜裳者還用此元黃但前陽後陰故知前元後黃也引易文言曰證雜裳是天地二色爲之敖氏繼公曰元端元裳謂元端之服其裳曰元者爲正也若繫元裳夾許其用黃裳若雜裳故曰與裳雜裳可也雜裳者或前元後黃或前黃後元也芻衣雖貶于元裳然其色純故言于雜裳之上郝氏敬曰元黃雜裳皆曰配元端爲皮弁服者也韋氏協夢曰據經云黃裳雜裳可也蓋士之元端繫元裳者一時或不能備卽用黃用雜皆可非謂元裳之外復有黃裳雜裳二服曰當三等之士也

註疏未確卓案吳中林謂雜色未詳者拘五色相合之文不信鄭注鄭不可非也康成注書于名物象數必有依據雜色注曰元黃引易文言曰證之信而有徵確不可易也攷後周制士則祀弁爵弁元冠皆元衣其裳上士曰元中士曰黃下士雜裳隋志云士祀弁爵弁元冠注云元冠皆元衣其裳上士曰元中士曰黃下士則雜裳通典夾云上士曰元中士曰黃下士曰雜裳下經疏加之服疏云士子皆隨其父朝夕之服朝用元衣素裳夕用上士元裳中士黃裳下士雜裳雜裳前黃後元若

大夫曰上至天子當用上士元裳也用禮司服疏云雜
裳者前三幅元後四幅黃玉藻云鞞君朱大夫素士爵
韋疏朝服之衣者从上章筮日之朝服易其裳者彼素
裳而此易曰三等之裳也十裳三等爵大夫雜色故同用
之是雜裳雖鞞正文而義有可取蓋士冠禮本爲未仕
之士制之而冠主則已仕爲士者故得用攝盛之法假
令父爲上士則子服元裳父爲中士下士則子服黃裳
雜裳若父爲大夫則子夾服元裳禮窮則同也故敖謂
元端曰元裳爲正是也謂若鞞元裳夾許其用黃裳襍

裳則何爲而鞞元裳雜裳乎非其義矣韋氏坻會從之
何哉

緇布冠缺項

吳氏廷華章句曰缺項未詳鄭康成曰缺讀如有頰

之頰

緇布冠鞞笄者著頰圍髮際結項中隅爲四綴曰固冠
也項中有緇夾由固頰曰爲之耳今未冠笄者著卷幘
頰象之所生也滕薛名箇爲頰賈氏公彥曰溼時卷幘
夾圍髮際明于項上結之既武曰下別有頰項明于首
四隅爲綴上綴于武然後頰項尋安穩頰之兩頭皆爲

緇別弓繩貫緇中結之然後頰得牢固漢時男女未冠
笄者皆著卷幘之狀夾弓布帛之等圍繞髮際爲之漢
時卷幘是頰之遺像呂氏大臨曰弓布爲卷幘約四垂
短髮而露其髻冠禮謂之缺項冠者先著此缺項而後
加冠古者有擧免冠而缺項存因謂之免喪服恐與冕
弁之冕音相亂故改音問王氏應麟曰今之未冠笄者
著卷幘頰象之所生隸釋武榮碑云闕幘敖氏繼公曰
下經言賓受冠右手執項左手執笄是冠後夾謂之
爲項也此缺項者蓋別弓緇布一條圍冠而後不合故

名之曰缺項謂其當冠項之處則缺也其兩端有緇別
弓物貫穿而連結之弓固冠其兩相又皆弓纓屬之而
結于頤下弓自固蓋太古始知爲冠之時其制如此後
世之冠縫著于武夾因缺項之法而爲之也郝氏敬曰
缺項本謂緇布冠有缺未合約之弓組冠後曰項冠武
後缺不屬弓青組二條繫缺端束之垂餘爲纓也能氏
朋來曰釋文緇又音缺蓋緇卽缺之上聲故緇缺音相
通今俗呼衫組曰緇此冠弓緇貫組爲固是弓不用笄
姜氏兆錫曰愚按註讀缺作頰其說雖佶然初非經義

也在缺與頰音文兩聲可誤不應硬改經字况攷說文頰从支頁聲乃舉晉貌詩有頰者弁蓋又呂弁有舉晉之形而釋爲弁之貌也則頰初非晉服之名又何尋讀缺爲頰而指爲晉服之制乎且玩本經缺項二字連文既單呂缺爲晉服則項字又如何相屬如謂呂缺繞項則此方陳服飾何言冠之之儀不言各冠之制耶然則經義安歸玩字義項乃冠項之項非頭項之項緣緇布冠其項稍有缺而爲此制因呂爲名與下右手執項之項弁後相足卽如註呂後執項爲冠項之項此缺項則

爲頭項之項夾當缺項二字連看制名缺項省作纓屬于缺猶可制名缺懸空項字不可蓋此章方是陳具惟呂缺項爲名而不率爲呂缺結項之解方于陳服爲通否則當缺之耳焦氏呂恕曰愚按明世著網巾于冠內所呂圍髮其制自額裹于後呂線屬此缺項之制似與網巾同式則呂氏先著缺項而後加冠爲尋至敖氏之說則較鄭爲優矣再加皮弁三加爵弁不脫缺項而櫛髮著之理或然也至呂氏引喪服之免證之制吉凶異用稍近于窒矣萬氏斯大曰緇布冠缺項項指冠之後

與初加緇布冠賓右手執項再加皮弁賓右執項之項同。曰其冠時埒著于項故曰項。缺項謂冠後兩開不相屬。青組纓屬于缺。謂曰青組繫缺冠時合兩組結之而垂其餘爲纓也。鄭注讀缺如有頰者弁之頰謂著頰圍髮際結項中隅爲四綴。曰固冠則鑿矣。江氏永曰鄭讀缺如頰者弁之頰不確。頰者弁之貌不可曰此名缺項也。缺當讀如字。敖繼公謂冠後夾謂之項。缺項者別曰緇布一條圍冠而後不合故名缺項。謂其當冠項之處則缺也。此說是。後旣不合宜有繩結之乃得固。鄭謂項

中有緇夾由固頰爲之。疏謂兩頭皆爲緇別曰繩穿繩中結之。然後頰得牢固是也。敖氏謂結之曰固冠則非。固冠當如鄭說隅爲四綴。敖氏又謂太古始爲冠之時其制如此。此說夾善若緇布冠有缺項存古也。若元冠則不用缺項而纓屬于武矣。戴氏震曰古之爲冠者辟而縮縫所曰覆乎。苒後謂之冠。其下圍髮際者自苒而後及項有緇曰結之缺而不周謂之缺夾。曰缺項。鄭氏云隅爲四綴。曰固冠謂上與冠爲固也。記曰太古冠布齊則緇之。又曰大白冠緇布冠皆不緇。委武公縞之而

後斐然則古者冠繫武缺項武之始也是曰惟緇布冠
有之後王之制恣大吉曰爲喪冠而吉冠辟積繫數易
之曰衡縫有冠卷而去缺項冠卷謂之武沈氏彤曰缺
項所曰固緇布冠者其用與皮弁之笄爵弁之笄同乃
自爲一物非虛言冠項之缺也鄭讀缺如頰謂其制圍
髮際結項中隅爲四綴敖讀如字讀別曰緇布一條圍
冠而後不合皆繫正文不辨其孰是然並曰缺項爲固
冠之物則不可易也萬克宗乃曰冠後兩開不相屬爲
缺項是缺項非一物而本文五字專爲下句張本矣豈

誤曰緇布冠與青組纓同篋而忘其自置一匱乎不思
甚矣段懋堂先生曰讀爲各本作讀如非也下文云若
頰圍髮際則易缺字爲頰字矣毛詩有頰者弁傳云頰
弁兒弁皮弁也注禮時未箋毛詩云著頰圍髮際云頰
象生于卷幘則頰是一物非爲弁貌蓋注禮時多用三
家詩或釋頰爲篋釋名篋恢也恢曠覆髮上也魯人曰
頰頰傾也著之傾近笄也齊人曰幌飾形兒也篋在古
音第一部缺在第十五部頰在第十六部而皆雙聲頰
與殿同韵皆謂舉也曰其擊舉此冠謂之頰鄭知缺訓

箇者已經云青組纓屬于缺知之近敖繼公江慎修戴東原師謂缺讀如字云圍髮際者自前而後及項有緇已結之缺而不周謂之缺玉裁纓不當屬于不周之處由項繞于前明矣許氏宗彥曰頰圍髮四綴固冠如今雨纓冠內冠圍者釋名箇恢也恢廓覆髮上也魯人曰頰令肆中呼拓冠者爲恢頭蓋夫頰之遺象喪服注晉經象緇布冠之缺項卓案鄭讀缺如頰頰弁貌非缺也姜氏辨之詳矣坳會鄭說者謬當從諸家讀如字愚重鄭學其說有不確者夫未肯已爲然也許氏謂如今雨

纓冠內冠圍者叅論冠制與帽異卽冠圍夾實綴于帽內不形先著冠圍而後加冠已濊洽况尙覺不合而謂令制可况乎焦氏謂與網巾全式其說近佻然網巾已線結之夾非缺項之比演繁露云幘者冠下覆髻之巾也叟游急就章曰冠幘簪黃結髮組顏師古釋曰幘者韜髮之巾所已整亂髮也當在冠下或單著之揚雄方言曰覆髻謂之幘巾從覆髻而言則顏師古謂爲整髮者是也若其人應著冠則已幘藉其下賤而執事則櫛冠單著幘也蓋始有幘時未已覆髻但韜裏鬢毛使著

冠使不蒙面耳古人幘上加巾冠想因髮不齊之故網巾蓋託始于此非式同缺項也鄭云卷幘有明徵矣王氏引溼碑證之然吳越春秋云王孫駱解冠幘肉袒徒跣稽首謝于句踐是則春秋已有幘矣非始于秦蓋周制也

主人對

鄭康成注曰辭對之辭未聞賈氏公彥曰上筮賓宿賓之時雖不言其辭下皆陳其辭此賓主之辭不陳不言故云未聞也敖氏繼公曰辭者謂主人叅事不必降也

蓋于階前辭之主人少進既則復位郝氏敬曰賓辭主人主人對不敢不降也卓案此辭讓之辭非言辭之辭據說文言辭之辭為詞非辭也即辭讓之辭宜作辭此辭訟之辭然相沿已久不能驟易學者不可不知蓋此時主人因賓已事降故不敢安其位而辭主人之降主人則謂不敢不降當从郝氏為優

冠者對

鄭康成注曰對應也其辭未詳賈氏公彥曰下有賓祝辭不見冠者應辭敖氏繼公曰賓當少進乃字郝氏敬

日對應也卓案下有賓字辭則冠者宜有對辭其饗對
辭者省文也夫如鄉飲酒諸禮賓對主人對皆饗其辭
少牢有嘏辭特牲饗嘏辭又如士虞禮初言祝享中言
祝祝卒未復言祝祝注疏謂三者皆有詞因呂記文哀
子某哀顯相云爲初饗詞哀子哀子某圭爲云云爲末
祝辭中次祝詞夫饗其文是文之不具者多顧亭林云
十三經中儀禮脫誤尤多如士昏禮脫姆辭曰未教不
足與爲禮也十四字此條賴有長安石經據呂補之其
餘皆亡脫賓字有辭冠者對夫必有詞安知不在亡逸

之中乎

入見姑姊

敖氏繼公曰見姑姊于寢未詳其處鄭康成曰入入寢
門也庸在寢門外賈氏公彥曰男子居外女子居內庸
在寢門外入見入寢門可知郝氏敬曰姑姊不必皆在
庸夫往拜則是拜者又不必皆在庸中者也姜氏兆錫
曰入者由庸入寢門也愚按弟夫皆見見姊不見妹蓋
省文吳氏廷華曰入寢門也前在寢門外卓案寢有三
正寢小寢燕寢大廳正寢也小廳小寢也別府堂宅燕

寢也室有東西廂曰廟。寢東西廂有室曰寢。是廡後卽寢門曰寢門者由門入寢也。吾鄉材居有衆廳爲祭祀昏喪之堂旁必有衙。過後室皆子姓所居。入寢門至寢室必升自北階。可見姑姊皆南面而立。冠者夾必北面見之。故曰如見母。

歸賓俎

鄭康成注曰一獻之禮有薦有俎。其牲未聞。賈氏公彥曰賓不言薦脯醢者。案舅姑共饗婦。曰一獻有姑薦。則此一獻夾有薦脯醢者。可知有俎必肴。特牲但鄉飲酒

鄉射取擇人而用狗。此冠禮。黍擇人之義。則不用狗。但黍正文。故曰其牲未聞也。郝氏敬曰賓旣去。主人再拜送徹。燕賓之俎隨賓歸也。姜氏光錫曰愚按俎。曰載牲體而腥。體有腥有乾。此所歸賓俎。卽後若不醴。曰下三醢之乾。肉折俎也。緣士冠禮多不殺牲。故將冠陳脯醢。已冠薦脯醢。祭脯醢見母降。取脯而醴。賓歸俎夾。此乾肉折俎而已。鄭注乾肉折俎云。乾肉牲體之脯折其體。曰爲俎是也。下經若殺則特豚。載合升。疏云上醢子用乾肉。曰下言醢子殺牲。殺言若者。不定之詞。示與不殺。

俱粵也前後經文並註疏其言之悉如此而此條註乃云一獻之礼有薦有俎其牲未聞疏夾云有俎必有特牲何也夫殺則用特豚之牲升諸俎而不殺則用牲體之脯爲折俎義蓋甚明且烹而升俎在周礼之亨人庖人諸職而乾而爲折俎在腊人職攷腊人職云掌乾肉凡田獸之脯腊臠胖之事其所掌皆言乾肉者卽此所乾之牲體而又言凡田獸之脯腊臠胖者乃指所乾之野獸義又甚明也而注疏顧多率爲之詞者何哉學者于注疏別其紛亂呂粵其精純則幾矣沈氏彤曰案有

俎必有牲牲鄉飲酒鄉射取擇人而用狗此冠礼戒賓宿賓夾有擇人之義當夾用狗鄭云未聞而疏乃曲从之何哉此賓蓋兼介而言按燕礼獻賓有俎獻公卿絜俎下記云與卿燕則大夫爲賓注云不呂所與燕者爲賓者燕爲序歡心賓主敬也然則賓主敬故有俎燕爲序歡心故卿絜俎又人君尊故與之敘歡心敬乃可殺此冠礼是士勞其賓贊于贊冠者不可已殺其敬故知介夾有俎也吳氏廷華曰俎盛牲形制如几其實殺則用腥否則用乾肉折俎卓案姜氏指賓俎卽脯醢非也

下文明云若殺是不僅用乾肉有特牲明矣鄉射禮記云大夫與則公士爲賓使能不宿戒其牲狗也注狗取擇人鄉飲酒記云其牲狗也賓俎脊脅肩肺介俎脊脅胙肺此介俎不用胙用臠鄭以冠禮宜殺於鄉飲酒鄉射故云其牲未聞也沈氏坳會疏義謂戒賓宿賓夾有擇人義其說不確蓋醯用特豚則歸賓當是豚俎不用豕而用豚豚未成牲而將成牲于冠義類也主人醯子醯子者賓設俎賓之贊禮賓贊亦爲其醯子而勞之豈有異俎與

羸醢

敖氏繼公彙說曰羸未詳鄭康成曰羸虺蚺今文羸爲蝸郝氏敬曰羸蛤屬圓者爲羸剉而清之曰酒爲醢吳氏廷華曰羸今文作蝸蚌屬同螺卓案鄭氏謂羸虺蚺方言燕趙間曰爲蜘蛛韻書曰爲蝸牛蜘蛛蝸牛非可食者疏釋尔疋爲證彼尔疋乃訓詁之儒彙經註曰爲書或疑內則有蝸醢恐是虺蚺蝸牛之謂然內則之蝸乃力戈切彙韻云古螺字作蝸韻釋云蚌屬也非蝸牛之蝸矣陸農師直謂蝸牛可醢蓋爲禮注所誤爾羸螺

字夫作蝸蓋香螺也

若殺則舉鼎陳于門外

敖氏繼公彙說曰凡鼎既升乃舉而別陳之者正禮也
是禮爲主人而設故得如禮大夫士陳鼎于門外皆北
面惟喪尊乃西面耳國君陳鼎南面天子未聞鄭康成
曰孤子得申禮盛之文爰在有鼎不陳於門外賈氏公
彥曰言舉鼎者謂於廟門外之東壁鑊所舉至廟門外
之東直東塾一鼎豚魚腊鼎皆北向相重而列之也陳
氏祥道曰士喪禮陳鼎於寢門外西面士虞禮陳鼎于

門外之右北面鼎入設于西階南東面特牲陳鼎于門
外北面鼎入當阼階東面則鼎固有面矣其詳不可尋
而知郝氏敬曰若用醮禮殺牲舉鼎陳于廟門外當東
塾之南鼎北面禮君陳鼎南面喪鼎西面餘皆北面也
姜氏兆錫曰冠昏呂下六者陳鼎皆于東方北面北上
而公食則當門西上而不於東且南面不于北者攷冠
昏行于家飲鄉行于射燕禮行于國禮侶不同然皆本
國家鄉所行之禮故呂東面統于主且呂北面北上統
于內而賓主之禮深而微也若公食夫行於國禮雖侶

經義考詳說 卷二十一
同然特與異國賓介所行之禮故曰西上統于賓且曰
南面統于外而賓主之禮明曰著也餘四禮爲凶禮與
吉禮內士喪諸尊陳鼎西面則夾東方北上則夾北面
卽特牲少牢之方面夫如之而士虞鼎雖北面獨陳門
右不於東者蓋士喪未葬曰前猶曰生禮事其親其陳
鼎皆在寢門外之東而親統之特牲少牢除喪曰後旣
曰神禮事親其陳鼎自在門東之饌西而子統之故與
冠昏等之陳於東而主統之者義不同而禮皆同惟虞
祭刪孝子迎精而反如賓自外至者然故其祭不但

於東并不於當門而夾如公食禮之特陳於西矣通攷
陳鼎之數刪下士及庶人鼎一士三大夫五諸侯七天
子九其常耳然士喪之小斂但一鼎者遽而從質士大
斂士虞皆三鼎士葬又五鼎者優而从文也曰陳鼎之
地燕於寢食於廟昏于寢冠于廟尊與喪祭於寢祭于
廟飲射於學其常耳然昏之五禮於廟昏乃於寢者敬
而親之喪祭皆曰寢爲廟吉祭乃於廟者親而尊之也
曰陳鼎之位於門東主之於門西賓之於當門賓與主
夾之夾其常然鼎陳在門東者文从重亨于堂東北者

質從輕也。曰陳鼎之向則北面北上內而主之南面西上外而賓之又其常然或北上不言面者面北可知或西面不言上者鼎一則黍上可言也諸北面北上者所上如其所面而縱陳北面西上者所上不如其所面而橫陳鼎有縱橫者於其兩耳推之也凡此類聚詳體意味自見而或臆爲之詞則滋病矣卓案諸家解釋有士大夫國君陳而之不詳天子何上何面任鈞臺輯天子肆獻裸饋食禮有云王出迎鼎鼎序入陳於東方當序西面北上據少牢推之當屬西面也

戒賓日至不履總屨

敖氏繼公曰曰士昏禮例之此曰下所載諸辭皆當爲記文乃在經後記前夫未詳賈氏公彥曰自此至唯其所當者周公設經直見行事恐失次第不言其辭今行事既終總見戒賓醮及爲字之辭也屨夏用葛至總屨論三服之屨不於上與服同陳者一則屨用皮用葛冬夏不同二則屨在下不宜與服同列故退在于此郝氏敬曰此行礼之辭上叙其儀此述其辭姜氏兆錫曰此總在經後蓋經外之記詞凡經文言其儀有不備故記

經義考卷二十一
也朱子通解分附在各章今从之沈氏彤曰敖記曰士昏禮例之此曰下所載諸辭皆當爲記文乃在經後記前未詳案冠禮諸辭卽經也士昏禮經未及辭故于記補之又冠禮經詳故記但言冠義昏禮經畧故記皆補其所未備言各有當不可曰彼而例此也吳氏廷華曰朱子儀禮經傳通解移此下諸辭按經分附其後卓案疏謂周公設經直見行事沈氏彤从其說曰駁敖氏非也三加三醮及醴字祝辭雜用詩語周公時豈已有此詩句耶是不辨而自破矣蓋爲後人補撰叅疑故宜加

于經之後記之弗耳

呂魁柎之

敖氏繼公曰魁柎皆未詳鄭康成曰魁蜃蛤柎注也賈氏公彥曰呂蜃蛤灰柎之者取其白耳云魁蜃蛤者魁卽蜃蛤一物是呂周禮地官掌蜃掌其白盛之蜃鄭司農云謂蜃炭引此士冠白屨呂魁柎之云謂今東萊用蛤謂之又灰云是也云柎注者呂蛤灰塗注于上使色白也郝氏敬曰魁頭也柎跗同底也卽士喪禮綦結于跗之跗呂魁柎之謂呂頭爲底如今鞞頭反底向上也

按鄭解魁爲蜃蛤呂蜃灰坭屨上使白近鑿本草因之
遂名大蛤爲魁蛤魁大也凡物大者皆名魁何獨蛤耶
萬氏斯大曰素積白屨呂魁坭之舊說呂魁爲蜃炭塗
注屨上夫屨已白矣何煩更注蜃炭其注更于何所又
蜃炭著屨旋被剝落將一注而已乎抑屨注不已乎竊
意魁呂木爲之卽今俗制屨者之模範也明時民間用
馬尾制巾帽呂木爲範名曰魁頭蓋本此坭之謂納魁
于屨令坭著充滿使屨端好左傳楸所呂藉幹此蓋
借呂狀魁之入屨耳獨于白屨言之者舉中呂該上下

也姜氏兆錫曰魁蜃蛤也魁灰取其白白素同也吳氏
廷華曰魁魁陸狀如海蛤坭注也卓案諸家呂魁爲模
範不知模範之魁頭當名恢頭謂恢擴之使端正也音
同而字異若魁頭卽科頭後漢東夷傳馬韓人大率皆
魁頭露紒注魁頭猶科頭謂呂髮縈繞成科結也呂魁
爲魁頭非其義矣姜氏从註疏謂魁爲蜃蛤灰亦非魁
訓大訓晉叅訓蜃蛤者若謂有名魁蛤魁陸蓋大蛤大
陸之義使呂一魁字訓爲蜃蛤此鄭五歇後語何可說
經竊意魁斗晉四星後漢志魁方杓曲又箕斗魁者斗

經義考 卷二十一
之所用盛而酌之者曰魁如今俗用熨斗之制曰魁桴者蓋曰熨斗熨之使其整齊也

委貌周道也章甫殷道也母追夏后氏之道也

鄭康成注曰或謂委貌爲公冠委猶安也言所曰安正容貌章明也殷質言曰表明丈夫也甫或爲父今文爲斧母發聲也追猶堆也夏后氏質曰其形名之三冠皆所常服曰行道也其制之異同未之聞賈氏公彥曰委貌公冠于禮圖有制但章甫母追相與異同未聞也孔氏穎達曰三代常服之冠俱用緇布而其形自殊周爲

委貌之形殷則爲章甫之形夏則母追之形方氏慤曰

委貌章甫母追卽初加之緇布冠是矣周氏諤曰委貌

章甫命曰意母追命曰形三代不同者所曰趣時也陳

氏祥道曰白虎通云夏十二月爲正其飾最大故曰母

追母追言其追大也商十二月爲正其飾微大故曰章

甫章甫者尙未與極其本相當也周十一月爲正萬物

萌小冠飾最小故曰委貌委貌委曲有貌也漢輿服志

曰委貌冠皮弁冠同制長七寸高四寸制如覆杯前高

廣後卑銳所謂夏之母追商之章甫者也委貌曰皂緇

爲之然攷白虎所言則三冠之制異輿服志所言則三冠之制同禮文殘缺其制度名義莫究其詳大抵吉冠左辟喪冠右辟吉冠內畢喪冠外畢吉冠圓喪冠厭吉冠元喪冠素吉冠不條屬喪冠條屬吉冠綏喪冠不綏吉冠緣喪冠不緣居冠屬武非居冠不屬武此其畧也禮圖謂母追有覆杯之狀于義或然鄭司農釋周禮言夏后氏之牟追蓋古牟母通用也內則有敦牟卮匭而牟乃食器則覆杯之說蓋有所傳也記曰大古冠布則母追章甫委貌不呂布矣孔穎達謂三冠皆緇布爲之

誤也記曰幼名冠字五十呂伯仲死謚周道也毀宗躐行出于大門商道也直情而徑行夷狄之道也則所謂委貌周道章甫商道母追夏后氏之道者義夫若此鄭氏謂服呂行道誤也聶氏崇義曰委貌一名玄冠故士冠禮云主人玄冠朝服注玄冠委貌也舊圖云委貌進賢冠其遺象也漢志云委貌與皮弁冠同制按張鑑圖諸侯朝服之玄冠士之玄端之玄冠諸侯之冠弁此三冠與周天子之委貌形制相同則與進賢之遺象皮弁之同制者遠相異也其梁正因阮氏之本而圓委貌與

前三泐形制又殊臣崇義詳此委貌之四狀蓋後代變亂泐度隨時造作古今之制或見乎文張氏僅得之矣今并圖之于右與來哲所擇舊圖云夏日母追殷曰章甫周日委貌後代轉曰巧意改新而易其名耳其制相比皆曰漆布爲殼曰緇縫其上前廣四寸高五寸後廣四寸高三寸章甫委大章其身母追制與周委貌同殷冠委大臨前夏冠委前小損臣崇義按郊特牲云云孔氏云三代恒服行道之冠俱用緇布其形自別旣言俱用緇布爲之則緇布冠是委貌等矣蓋布有麤縵各爲

一名又漢志云長七寸高四寸制如覆杯并高廣後卑銳所謂夏之母追殷之章甫者也母追有覆杯之狀但古泐難識依文觀象備圖於右庶合遺制敖氏繼公曰此言三代之冠各不同也道猶制也三冠之名義未聞郝氏敬曰委貌章甫母追三者皆緇布冠古緇布冠小夏爲母追猶言牟堆小貌殷制稍起而爲章甫甫舊作斧制如斧方而小也至周而大可籠首曰委貌言下委成貌也姜氏光錫曰委貌章甫母追卽始加緇布之冠李氏孟哲曰委貌與弁皆天子始冠之冠吳氏廷華曰

案三代冠制姑依諸家說解之三禮舊圖云云說似有據但布恐後世之制並存參卓案論語曰端章甫儒行曰孔子冠章甫之冠莊子曰孔子冠枝木之冠蓋枝木之冠卽章甫也枝木其邸也古者喪冠厭而黎邸吉冠邸而不厭章甫之邸枝木猶皮弁之邸象與論語曰羔裘玄冠不曰帛左傳劉定公謂趙孟吾與弁冕端委曰治民臨諸侯晏平仲端委立于虎門國語晉侯端委曰入武宮董安子曰臣端委曰隨宰人蓋端衣委貌曰爲祭服大夫士曰爲朝服天子至士大夫曰爲齋服故劉定

公晉侯晏子董安于皆尋曰服之范文子曰曰杖擊其子折委筭此禮緇布冠有纓黎筭則委貌與緇布冠異矣說文云冠秦也夏之冠曰毋追追猶堆也商曰章甫漸章著也周曰委貌委曲有貌也與緇布冠黎涉其制與白虎通相近可从

周弁殷冔夏收

鄭康成注曰弁名出于槃槃大也言所曰自光大也冔名出于幘幘覆也言所曰自覆飾也收言所曰收斂髮也齋所服而祭也其制之異未聞賈氏公彥曰弁者冠

名也云。槃大。幘覆歛髮也。者。蔡正文。鄭皆曰。意解之也。案。漢禮器制度。弁冕。周禮。弁冕。相參。攷之。冕。曰。木爲體。廣八寸。長尺六寸。績麻三十升。布爲之。上曰。衮。下曰。纁。前後有旒。尊卑各有差等。天子玉笄。朱紘。其制可聞。云。未聞者。但夏殷之禮。其制與周異。夫如上。未聞也。聶氏崇義曰。案王制。疏與舊圖云。周曰。弁。殷曰。啤。夏曰。收。三冠之制相似。而微異。俱曰。三十升。布。漆爲之。皆廣八寸。長尺六寸。前圓後方。皁旒。色赤而微黑。如爵頭。然前大後小。殷。啤。黑而微白。笄。小後大。收。純黑。亦前小後大。

三冠下皆有收。如東道笠。下收矣。又後漢志云。爵。弁。一名。冕。廣八寸。長尺二寸。如爵形。前小後大。緝其上。佻。爵頭。色有收。持弁。所謂夏收。殷啤者。也。祠天地五郊。明堂。雲翹舞樂人服之。禮曰。朱于玉戚。冕而舞。大夏。此之謂也。又案士冠禮云。周弁。殷啤。夏收。註云。其制之異。未聞。謂夏殷禮。其制與周異。同。未聞。故下不圖。夏殷二冠之象。張鎰。夫畧而不取。敖氏繼公曰。弁。爵。弁也。啤。收。與弁。同。稱。同。稱。是。夫。弁。之。類。也。其。名。義。夫。未。聞。郝。氏。敬。曰。弁。啤。收。三者。皆。爵。弁。而。制。各。異。惟。皮。弁。三。代。共。之。貴。質。

也弁槃也槃大也制大于冠詩云有頰者弁頰傾也覆額貌昂言詡夫大也收斂也斂髮也周制大于殷殷制大于夏姜氏兆錫曰周弁爵弁殷昂覆飾夏收斂三者制未詳吳氏廷華曰周弁爵弁殷昂夏收卽三加爵弁之冠姑依注疏解之又王制疏明三者制相似而微異並存參卓案釋名云弁如兩手相合拊時也呂爵韋爲之謂之爵弁呂鹿皮爲之謂之皮弁以韎韋爲之謂之韋弁王制有虞氏皇而祭夏后氏收而祭殷人昂而祭周人冕而祭注皇冕屬也鄭注明呂皇昂收爲冕服故史記

彙解亦曰夏名冕曰收據此則昂收卽夏殷之冕馬端臨因經傳昂收與周弁對舉遂呂昂收爲弁諸家坳會之謂弁昂收三者次三代爵弁之異名或因夏收殷昂與周弁對舉因其不類並謂周弁之弁乃實冕不知文家連類而書之訟疑呂傳疑愈解愈惑而不自知其誤也愚者辨之詳禮記

公侯之有冠禮也夏之末造也

敖氏繼公彙說曰造作也下文云繼世呂立諸侯象賢也則是公侯父死子繼其來久矣或有幼而嗣位者是

雖未冠而其爵固已爲諸侯矣則及其冠也不容不與士冠禮異此所曰至夏未而始作公侯之冠禮也然夏初曰前未有此禮者其義則未聞鄭康成曰自夏初曰上諸侯雖父死子繼年未滿五十者夾服士服行士禮五十乃命也至其衰末上下相亂篡弑所由生故作公侯冠禮曰正君臣也賈氏公彥日記人言此者欲見夏初曰上雖諸侯之貴未有諸侯冠禮猶依士禮故記之于士冠篇末也郝氏敬曰古者諸侯二十曰笄雖繼世猶用士禮必旣冠受王命然後得爲諸侯至夏未傳賢

風貌家國天下皆曰世繼諸侯有未冠繼立者于是始爲諸侯冠禮非古也吳氏廷華曰承上言諸侯夾褻冠禮曰夏之未造則不足法明矣卓案家語冠頌邾隱公旣卽位將冠使大夫因孟懿子問禮于孔子子曰雖天子之元子猶士也其禮褻變天下褻生而貴者故也蓋夏笄傳賢五十始爵冠時猶行士禮是其義也

增鄭注其爵同

朱子曰其爵同三字未詳賈氏公彥曰云皆爵章爲韠其爵同者三裳同云爵韠故士三等之上同用爵章爲

鞞也其爵章者所引玉藻文是也姜氏光錫曰爵鞞則三等之士同者玉藻鞞君朱大夫素士爵章是也沈氏彤曰朱子云三字未詳彤按下記云古者生黎爵注云周制曰士爲爵疏云案周禮掌客職云凡介行人宰史曰其爵等爲之守禮之陳數凡介行人有士故知周士有爵是本句爵字卽爵命之爵士雖有上中下而仕于公侯伯者爵等則一故云其爵同也蓋申言所曰皆爵鞞之義黎誤字卓案賈氏姜氏說皆不誤沈氏旣知申言皆爵鞞之義而又曰爵命之爵解其爵同三字其說

非是攷天子諸侯元端朱裳朱鞞大夫素裳素鞞鞞色旣皆隨裳士元裳黃裳雜裳則鞞亦宜有三等之異而同爲爵鞞者曰天子諸侯與大夫爵等懸殊故異其裳亦異其鞞上中下士雖異裳而爵旣同爲士則鞞亦同注云其爵同專爲異裳同鞞解也朱子曰爲未詳蓋欲深求其義轉曰爲未詳耳

經義未詳說卷二十二

休寧徐卓犖生荀牖氏學

儀禮二 士昏禮 士相見禮

賓升西階當阿東面

敖氏繼公彙說曰西階之下侶有脫字阿未詳鄭康成曰阿棟也入堂深示親親今文阿爲廡賈氏公彥曰案鄉飲酒聘禮皆云賓當楣森云當阿者獨此云當阿故云示親親也凡士之廟五架爲之棟北一楣下有室戶中脊爲棟棟南一架爲前楣楣前接簷爲廡鄉射記云

序則物當棟堂則物當楣故云是制五架之屋也鄉大夫射于庠庠則有室故物當前楣士射于序序則齋室故物當棟此士之廡雖有室其棟在室外故賓得深入當之也郝氏敬曰阿簷內深處詩曰有卷者阿阿者親坳之名孔氏穎達曰按使在升階卽至棟下疑其太驟或當从今文作殿棟南一架爲前楣階前接檐爲殿也則賓致命與主人拜所南北不甚相懸侶爲得之焦氏召恕曰愚按禮凡言送爵送几皆先言拜受後言拜送則授受之際受者不俟其旣至而迎之授者乃從而進

授之先有一定之處也今授于楹間賓主相敵主人自阼階進而西則受者北面賓執鴈于當阿進而東則授者南面此迂受之正也納采嘉禮不疑于君使大夫夾不例于陽尊陰卑也况堂上戶西方設神席南面則主人又不宜背之而受也堂阿爲棟夾从可知矣吳氏廷華曰俱不在序端阿棟也士大夫五架屋中脊曰棟棟前一架曰楣楣前一架曰殿入堂深示親親也卓案阿棟非也棟蓋中脊爾雅棟謂之桴郭註云屋穩邢疏今屋脊也易曰棟隆吉是也說文云棟極也桴楣棟名繫

傳云極屋脊之棟也夫謂之危春秋後語魏人將殺范
痤范痤登危而說是也釋名云棟中也居室之中也極
次訓爲中也是棟在屋中至高之處也李如圭云堂之
屋南北五架中脊之架曰棟桴卽棟之別名班固西都
賦荷棟桴而高驤是也棟處極高居室之中賓方升階
卽驟至棟下有是理乎義疏駁之不爲寮見然謂當从
今文作殿階前接檐爲殿殿與檐接謂殿卽阿夫恐未
然竊意當依經文作阿原始云周立五宮咸有四阿謂
四下曰阿尔疋謂之交交阿聲之轉也蓋屋椽長直而

遂達五架屋際者名閣若其椽直不上于簷而但交于
穩上者名交乃屋之四垂與四下曰阿之義同郝氏謂
檐深處曰阿可謂精于說經絕寮穿鑿坳會而獨得其
解者也

腊一肫

敖氏繼公彙說曰腊所用之物未詳少牢礼云用麋鄭
康成曰腊兔腊也肫或作純純全也凡腊用全賈氏公
彥曰云腊兔腊也者少牢用麋腊士用兔腊可知故曲
礼云兔曰明視也云肫或作純純全也凡腊用全者此

或少牢云案少牢肫一純純猶全也凡牲體則用胾不
得云全其腊則左右體脅相配共爲一體故得全名也
特牲少牢夾用全士喪大歛與士虞皆用左胾不全者
喪禮畧文也郝氏敬曰全禽之乾者曰腊謂兔也肫當
作純一純一雙也少牢云腊一純而鼎是也陳氏祥道
曰周禮獸入于腊人腊人掌乾肉凡田獸之脯腊臠胾
之事蓋析而乾之曰脯全而乾之曰腊脯在籩腊在俎
脯常先于醢腊常亞于魚禮有薨腊有鮮腊有全腊有
胾腊天子之腊田獸在馬儀禮大夫腊用麋鄭康成云

士腊用兔然特牲腊用獸則苟有獸焉可也孰爲必用
兔耶卓案陳說非是天子之腊用田獸非士宜用也下
云髀不升髀尾骨也內則云兔去尻則士腊用兔可證
也

婦車夾如之有袞

敖氏繼公彙解曰如之者如从者畢玄端而下之儀也
有袞者婦人重自蔽且別于男子之車也袞夾呂布爲
之在上曰袞在下曰裳帷此惟有袞而已其形制則未
聞鄭康成曰袞車裳帷周禮謂之容車有容則固有益

經義考卷二十一
賈氏公彥曰凡婦車之治自士已上至孤卿皆與夫同
有殺爲異至于王后之五路重翟厭翟安車皆有容蓋
又云翟車輦車鄭注云詩國風碩人曰翟茀召朝謂諸
侯夫人始來乘翟茀之車召朝見于君成之也此翟茀
蓋厭翟也然則王后始來乘重翟車又詩序云王姬下
嫁于諸侯車服不繫其夫下王后一等召此差之王后
始來乘重翟則上公夫人用厭翟侯伯子男夫人用翟
車若然巾車安車次厭翟在翟車之上者召其安車在
宮中所乘有容蓋與重翟厭翟有差退之在下其實安

車察翟飾不用爲嫁時所乘也三夫人與三公夫人當
用翟車九嬪與孤妻同用夏篆世婦與卿大夫妻同用
夏縵女御與士妻同用墨車也其諸侯夫人姪娣及二
媵并姪娣依次下夫人下一等爲差也案巾車職重翟
厭翟安車皆有容蓋鄭司農云容謂檐車山東人謂之
裳幃或謂之童容後鄭从之衛詩云漸車帷裳是山東
名幃裳也又巾車云有容蓋容蓋相配之物比既有殺
之容明有蓋可知故云固有蓋矣聶氏崇義曰車蓋紅
油覆達常及杠皆朱陳氏祥道曰巾車王后重翟厭翟

安車皆有容蓋雜記云情有被鄭康成謂被鼈甲邊緣也然容被幃皆惟裳之異名古者婦人車飾曰此後世男子之車有之非礼也故郭賀褰帷君子取焉郝氏敬曰被襜通車衣也姜氏兆錫曰下容上蓋二物相配沈氏彤曰裳幃注疏大作幃裳按雜記緇裳帷則云裳帷詩衛風漸車帷裳則云帷裳彤謂裳帷謂如裳之帷帷裳謂帷之如裳者顛倒稱之各有其義此經作裳帷非誤但雜記衛風字皆作帷而此經作幃衛風箋疏竝同蓋大當時通用也鄭司農注周礼云容謂檐車山東謂

之裳帷康成此注本之按雜記其有情緇布裳帷注謂被鼈甲邊緣也裳帷圍冠者則被與裳帷明非一物詩疏云裳幃曰幃幃車之旁如裳其上有蓋蓋有衣四旁垂而下謂之幃是也且昏礼曰有被爲盛爲被非凡婦人車所有也衛風云漸車帷裳則帷裳乃凡婦人車有之其爲二物益明矣既夕記注又云被于蓋弓垂之此得其實又容與蓋相配則容是在上之幃非在旁之裳幃山東人夫誤稱之吳氏廷華曰被車裳帷也周礼巾車謂之容女曰自蔽也有蓋卓案被衛風詩疏引此作

幃周禮註云容謂幃車夾謂此有袂之車玉篇幃幃並同袂又袂或作幃車帷裳也與敖氏同鄭注作幃聲之轉也史賈琮賈傳琮爲冀州刺史舊典刺史傳車驂馬乘赤帷裳及琮之部升車曰刺史當遠視廣聰糾察善惡何可垂帷曰自掩塞命御者褰之据此則四旁垂下是矣敖謂在上曰袂非

姆纒笄宵衣在其右

敖氏繼公曰姆女師也此笄象笄也長尺二寸少牢饋食禮主婦被緣衣特牲饋食禮主婦纒笄宵衣曰是差

衣則宵衣次于緣衣矣夾用布爲之但其所曰異于緣者則未之聞鄭康成曰姆婦人季五十絜子出而不復嫁能曰婦道教人者若今時乳母纒緇髮笄今時簪也纒夾廣充幅長六尺宵讀爲詩素衣朱綃之綃魯詩曰綃爲綺屬也姆夾元衣曰綃爲領因曰爲名且相別耳賈氏公彥曰姆婦人季五十絜子出而不復嫁能曰婦道教人者婦人季五十陰道絕絜子乃出之纒夾如士冠禮纒曰緇爲之廣充幅長六尺曰緇髮而紒之姆所曰異于女者女有纒兼有次此姆所曰有纒而絜次也

衣雖言綃衣次與純衣同是祿衣用綃爲領故因得名
綃衣也知綃爲領者詩素衣朱襮素衣朱綃爾雅釋器
云黼領謂之襮襮旣爲領明朱綃次領可知案上文云
女祿衣下文云女从者畢袷云皆是祿衣則此綃衣次
祿衣矣女與女从禪黼領此姆曰元綃爲領也若然特
牲云綃衣者謂曰綃緝爲衣知此綃爲領者曰下文从
者云被類黼據領明此據領也聶氏崇義曰此師姆母
所著之衣也陳氏祥道曰士昏禮姆纒笄宵衣在其右
特牲禮主婦纒笄宵衣立于房中鄭氏釋昏禮云宵讀

爲素衣朱綃之綃綃綺屬也姆次元衣曰綃爲領釋特
牲謂其緝曰宵染之曰黑記有元宵衣禮文殘闕鄭氏
自惑學者據經可也郝氏敬曰姆乳母纒黑緝裹髮也
笄加簪曰緝髻也宵衣黑色衣女子宵衣猶男子公端
宵小也列采爲夏全黑爲宵猶俗謂青衣爲小衣也鄭
曰宵衣猶詩云朱繡新婦衣纁老婦被繡未見其稱姜
氏兆錫曰愚按破宵作綃而臆斷爲姆領並驟確據據
唐風首章云素衣朱襮次章云素衣朱繡初驟朱綃之
文詩傳云襮領也諸侯之服繡黼領而丹朱純朱繡卽

朱褌也則二章乃互文也諸侯素衣而黼領丹純與婦
褌衣何涉而乃破宵作綃更謬繡爲綃曰牽合之乎且
特牲禮注云宵本繒名此繒染之曰黑疏云此字據形
聲爲綃从絲宵聲儀禮之記皆作宵字故鄭云其繒本
名曰綃也據此則婦皆服元女始嫁故去衣而纁襖姆
曰季老故但服去衣而女从者少故元衣而纁黼也經
義本明注何臆爲義而竝自爲之矛盾乎據余正云黼
領謂之褌詩傳次云褌領也褌固是領而經止言纁黼
未見黼之爲領况被黼纁在其後乃女从者之服而又

謂士妻始嫁施禪黼于領上此又何說乎吳氏廷華曰
綃綺屬次元衣曰綃爲領卓案姆蓋齒德兼優之婦可
爲女之師表者或爲乳母或爲幼時撫育之人更有老
而察夫老而察子察所歸依而德行猶堪導人者次可
勝斯任注謂爲婦人季五十察子出不復嫁者夫察子
被出非事所常有若專藉此爲保姆豈得盡人而有乎
註說未安攷褌衣纁襖素裏色紫察雉褌之言緣也所
曰表袍也蓋丈夫褌衣緣曰赤婦人褌衣緣曰纁純衣
卽褌衣也而與宵衣則異宵衣染之曰黑謂去色衣也

經義考 卷二十一
故特牲饋食禮夾云婦宵衣呂其繼喪祭後吉尚元變
于素也敖氏未聞者夾呂鄭改宵作緇又引詩素衣朱
繡之繡破文見義恐未然也

主人入親說婦之纓

鄭康成曰入者从房還入室也婦人十五許嫁笄而禮
之因著纓明有繫也蓋呂五采爲之其制未聞賈氏公
彥曰云蓋呂五采爲之者呂周禮巾車職五路皆有繫
纓就數鄭注纓皆用五采屬爲之此纓雖用絲爲之當
用五采但繫文故云蓋呂疑之也云其制未聞者此纓

與男子冠纓異彼纓垂之兩旁結其條此女子纓不同
于彼故云其制未聞但纓有二時不同內則云男女未
冠笄者總角衿纓皆佩容臭鄭注云容臭香物也呂纓
佩之爲迫尊者給小使也此是幼時纓也內則又云婦
事舅姑子事父母衿纓綦屨註云衿猶結也婦人有纓
示繫屬也是婦人女子有二時之纓內則示有繫屬之
纓卽許嫁之纓與此說一也敖氏繼公曰主人親說之
者明此纓爲已而繫也夾示親之陳氏祥道曰曲禮云
女子許嫁纓內則云婦事舅姑衿纓男女未冠笄者雞

初鳴衿纓皆佩容臭蓋內則男女事父母婦事舅姑皆有纓曰佩容臭則與女子許嫁之纓不同鄭氏曰婦人有纓示有繫屬誤矣何則許嫁已纓將嫁繫所復施既嫁夫說之矣繫所復用則事舅姑之衿纓非許嫁之纓也鄭氏曰許嫁之纓蓋曰五采爲之然則事父母舅姑之纓亦五采與郝氏敬曰纓組屬婦所曰自歛飭也曲禮曰女子許嫁纓言既許嫁則成人衣服佩纓自歛飭也鄭氏示有所繫屬主人所曰入脫婦纓坵會之說也姜氏光錫曰入者从房還入室也曲禮婦人十五許嫁

因著纓明有繫也今已歸故脫之卓案許嫁之纓昏而主人脫之耳非一脫而不復用也婦事舅姑衿纓卽此賈疏甚明陳氏說恐未必然據禮圖纓之制形如小囊間曰五采蓋女子十五許嫁明所佩既嫁說之親說示纓爲已而繫也

婦疑立于席西

敖氏繼公彙解曰是時已東西立疑字未詳鄭康成曰疑正立自定之貌賈氏公彥曰曰其禮未至而繫事故疑然自定而立曰待事也若行禮之間而立則云立不

得云疑立也郝氏敬曰疑立立不安貌敬之至也婦疑立于阼西呂舅在阼姑在房外南面己不敢並立常己身邪向舅姑曰疑卽士相見禮不疑君之疑鄭謂疑者正立自定之貌夾非也能氏朋來曰婦疑立鄉飲酒及鄉射賓主皆有疑立公食大夫賓疑立疑讀作屹然不動而立吳氏廷華曰疑屹然自定貌立待事也卓案鄉飲禮賓西階上疑立鄭注疑讀爲屹然从于趙盾之屹正立自定之貌與此注同賈疏何休注公羊傳云屹然壯勇貌此不恥何注者字義少異也又鄉射禮賓升西

階上疑立鄭注疑止也有矜莊之色與此注異賈疏并云疑正立自定之貌此言疑止也有矜莊之色二註相兼乃具也近朱亦棟謂鄉飲酒禮之疑爲言疑也卽生民之詩所云克岐克疑者是也故曰疑立自定之貌又謂鄉射禮賓升西階上疑立疑之爲言疑也故曰有矜莊之色然止字恐仍是正字之訛耳此說增會鄭氏夾非當从郝氏凡不正相向疑立相見禮夾云不疑君謂不敢邪向君也然疑爲邪森正文亦誤竊意疑當作擬檀弓西河之民疑汝于夫子吳氏澄讀擬謂比擬夫子

也易與韓子蘇秦傳疑竝同擬度也則是不疑君者不擬君所處邪向之也此云疑立于席西者夾擬舅姑所不敢竝召身邪向之也

婦徹于房中

敖氏繼公曰此與上經徹下皆不云設未詳其設之當畧如同牢禮郝氏敬曰婦既餽而後御餽婦自徹饌出布于房吳氏廷華曰此當媵御徹之曰婦者蓋姑親醕婦夾親徹也卓案此餽媵御也婦親徹出于室而陳設于房中當在南正不逼牖下所陳饌宜有俎攷鼎氏圖

敦形圓其徑同于簠簋簠簋口底徑俱五寸二分厚八分則敦徑通六寸八分豆圓徑尺二寸登與豆同俎長二尺四寸廣尺二寸醬與菹醢俱在豆豚魚腊俱在俎黍稷俱在敦滯在登俎橫設腊特于豚北滯夾特于醬南中間凡三豆二俎二敦橫之爲三列縱之爲二列俎之長適當二豆之徑敦之徑當豆徑俎廣之半有奇參差配合饌乃得方此同牢陳設也餽媵御當夾如之姑具其說未敢信其然也

加于橋

鄭康成注曰橋所曰屨筭其制未聞今文橋爲鎬晶氏崇義曰舊圖云讀如橋舉之橋曰木爲之侶今之步案高五尺下跗午貫舉筭處夫午爲之此則漢法也既周制蔡聞今夫依用郝氏敬曰橋筭蓋曲起如橋曰被覆其上奉曰進曲禮奉席如橋衡聘禮勞曰二竹篋方六被襖裏有蓋其實棗栗與此同吳氏廷華曰屨筭之器制未聞或謂器之有橫梁者許氏宗彥曰橋蓋筭上梁也今竹器皆有之曰便提挈矣卓案聶氏圖說其制如步案與橋義不合郝氏引曲禮奉席如橋衡據鄭注橋

井上桔槔孔氏謂衡橫也捧席之儀左昂右低其形如桔槔之橫陳氏謂如橋之高如衡其說甚誤郝氏引之亦非也蓋器有橫梁者可曰屨筭本蔡深義不知鄭氏何曰未聞也

往迎尔相內助宗事

敖氏繼公彙解曰相謂內助宗事未詳鄭康成曰相助也宗事宗廟之事郝氏敬曰相謂婦也婦相夫者也宗事宗祀之事也卓案婚禮萬世之始將曰爲社稷主爲先祖後而可曰不敬乎哀公曰寡人願有言然冕而親

迎不已重乎孔子愀然作色而對曰合二姓之好呂繼
先聖之後呂爲天地宗廟社稷之主君何謂已重乎蓋
親迎入室使之助祭宗廟之事荀氏况曰親迎之禮父
南面而立子北面而跪醮而命之此與冠而醴子之儀
不同命之之詞當在受醮之後壻將乘車之時與夫宗
祀之事其義甚顯敖氏未詳何也

呂茲初昏使其將請承命

敖氏繼公曰壻家告期而賓乃云吾子命之者不敢自
尊若受命于婦家然也然期日自壻家出而婦家許之

雖謂婦家命可也將未詳鄭康成曰茲此也將行也使
某行昏禮來迎郝氏敬曰使某壻自稱父使也將行也
姜氏兆錫曰賓壻也命某之某壻父名將迎承奉也使
某來迎請奉命呂迎之也吳氏廷華曰某壻名言其父
使之來迎也將行也親迎而曰承命立言之法也卓案
昏禮將有二義召南百兩將之邶風之子于歸遠于將
之訓送也非往迎之義大雅仲山甫將之謂仲山甫奉
行也與將請承命之義同敖氏云未詳是不信鄭義也
鄭說有據察可疑者

母施衿結帨

敖氏繼公曰帨佩巾衿未詳陳氏祥道曰士昏礼女嫁母施衿結帨詩曰親結其褊爾雅曰婦人之褊謂之縹縹綏也又曰衿謂之褊郭璞曰縹香縵也褊邪交落帶繫于體又曰褊衣小帶也蓋縵帶曰衿婚礼所謂施衿是也帶結而垂曰縹尔正所謂縹綏是也鄭氏曰衿猶結也則詩所謂親結其褊爲衿縵可知也孔穎達之徒曰詩言結褊礼言結帨則曰縹帨巾也然詩言縹纚維之余正作縹縹夫曰縹綏也則縹非帨巾矣郝氏敬曰

衿紵通卽帨也帨衿之垂者予之衿而結其帨曰誌不忘猶書紳佩弦韋之意吳氏廷華曰衿帶也蓋繫繫之帶帨佩巾也繫盛帨囊女用絲庶母施繫此先施帨曰未施繫繫盛帨具結之而已施而結之夫上必有正焉之意韋氏協夢曰施加也謂加衿于身而結帨于衿曰爲識也沈氏彤曰按尔正云衿謂之褊郭注云衣小帶邢疏云衿士昏礼施衿結帨是也陳用之書引尔正此文及注而云縵帶曰衿士昏礼之衿卽內則衿縵之衿衿縵曰佩容臭者彤謂此皆近是而未得其實郭曰衿

爲衣中帶蓋卽說文所謂衣系也陳乃直曰爲佩帶按
余正於衿謂之衿下卽又云佩衿謂之襍是衿與佩衿
必非一物故郭注佩衿夾別云佩玉之帶安得卽曰衣
小帶爲佩帶哉然卽解士昏禮之衿當用佩帶而不當
用衣小帶明矣若此說及下經之鞶則皆所佩而結于
帶者也蓋佩玉佩用之帶皆曰佩衿卓案注謂鞶佩巾
衿注疏皆釋據說文云衿衣系也而鞶衿字亦正
釋文云衿又作紵明紵與衿通釋名云衿夾禁也禁使
不得解散也玉篇云衿結帶也應劭漢書注云衿帶與

佩衿異方言謂佩衿爲程程卽瑗之異名也釋名又云
佩倍也言其非一物有倍貳也有珠有玉有容刀有觶
之屬也此衿當從說文正之陳氏謂卽衿纓之衿衿纓
曰佩容臭蓋小囊也曰五采爲之卽經云主人入親說
婦之纓是也非施衿之衿陳說蓋誤郝氏謂卽鞶其說
夾非不可從也

下大夫相見曰鴈

敖氏繼公曰下大夫贄用鴈其義未聞鄭康成曰鴈取
知時飛翺有行列也賈氏公彥曰鴈取知時者曰其木

落南翔冰泮北徂隨陽南北義取大夫彤从君政教而
施之云飛翔有行列者義取大夫彤依其位次尊卑有
序也陳氏祥道曰曲禮曰飾羔鴈者曰纁士相見禮下
大夫相見曰鴈進必曰時行必曰序鴈也故大夫執之
士執雉而昏禮用鴈曰贄不用死且攝盛故也觀其所
乘者墨車所冠者爵弁女衣必纁衽領必纁黼脂必用
鮮魚必用鮒則其攝盛可知鄭氏謂鴈順陰陽往來故
昏禮用鴈誤也詩曰雝雝鳴鴈旭日始旦士如歸妻迨
冰未泮夫謂用鴈士禮也賈公彥云昏森尊卑皆用鴈

蓋坵會鄭氏而爲之說與禮記曰凡贄卿羔大夫鴈昔
魯侯會晉師于瓦范宣子執羔趙簡子中行文子皆執
鴈魯于是始尚羔蓋魯禮之失至此乃復正也劉氏做
曰贄者致也所曰致其志也大夫鴈鴈也者言進退知
時故致斯贄者致斯志也呂氏祖謙曰左傳定八年公
會晉師于瓦范獻子執羔中行文子趙簡子皆執鴈魯
于是始尚羔周禮在魯而卿大夫羔鴈之制且因晉方
知見當時之禮散在列國者不能備也郝氏敬曰下大
夫對卿而言下也摯用鴈虬識時有序也上大夫卿也

按士相見禮通大夫召上大夫夾士之仕者耳故達于
士禮而所損益皆可矣焦氏召恕曰呂氏引左傳羔
鴈之說愚按魯自閔僖己降國勢漸衰或乃欲視邾滕
則大夫視卿蓋夾自與之義而未必其果暗于禮也此
會晉之執政再暗周室威儀乃爲之改則夾自悟其非
矣知之匪艱行之惟艱斯之謂與吳氏廷華曰言下則
中可知曰相見則平等往來之辭也鴈取其知時飛翔
有行列也卓案鴈知時鳥也注疏及諸家說甚明顯敖
謂未詳其義得齟疑昏禮士有贊鴈之文而遂謂非下

大夫所贊邪不知昏禮自納采問名納吉納徵請期皆
用鴈昏之夕親迎奠鴈皆攝盛也蓋士昏用大夫之禮
故得用鴈鄭氏謂取順陽往來之義賈氏謂昏禮齟尊
卑皆用鴈其說非是陳氏已詳辨之矣此篇下大夫相
見召鴈取其知時飛翔有行列鄭賈義自齟誤敖氏不
當召彼疑之

上大夫相見召羔

敖氏繼公曰上大夫之贊召羔其義未聞鄭康成曰上
大夫卿也羔孔其从帥羣而不黨也賈氏公彥曰云上

大夫卿也者卽三卿也云羔其从帥者凡羔羊羣皆有引帥若卿之从君之命者也云羣而不黨也者羔羊羣而不黨義取三卿夾皆正直雖羣而不阿黨也陳氏祥道曰大宗伯云卿執羔禮記曰卿羔羔有跪乳之禮有羣而不黨之義故卿執之劉氏敞曰贄者致也所召致其志也卿羔羔也者言柔而有禮故執斯贄者致斯志也郝氏敬曰上大夫謂卿也摯用羔取其難進也姜氏兆錫曰凡召摯相見惟有新升爲臣及聘他國及他國君來主國之臣見皆執摯若當朝及餘會聚皆執笏

察執摯之禮國有三卿五大夫言五大夫是下大夫則三卿是上大夫也按曲禮曰凡飾羔鴈者曰纘鄭云羔取其从帥羣而不黨也吳氏廷華曰上大夫卿也羔取其羣相引帥也卓案定八年左傳范獻子獻羔魯于是始尚羔杜氏注云禮卿羔魯則同之今始知執羔之尊呂氏云摯自羔呂下所召致其養也故膳夫之職曰摯見者受而膳之周禮大宗伯云卿執羔鄭彼注云羔小羊取其羣而不失其類此云取其羣相引帥羣而不黨故敖氏疑之不知其義悉相合也然劉氏云柔而有禮

終義未詳說
卷二十一
郝氏云取其難進而羣相引帥不失其類之意夾在其中也三家之解雖異而實同所當融會其義察須偏執其詞也

非曰君命使則不稱寡大夫士則曰寡君之老

敖氏繼公曰此文不可強通或曰君之老與大夫士之文宣易處蓋傳寫者因寡字之同而誤也未審是否鄭康成曰謂擯贊辭也不稱寡君不言寡君之某言姓名而已大夫卿士其使則皆曰寡君之某檀弓曰仕而未
有祿者君有饋焉曰獻使焉曰寡君之老賈氏公彥曰

云非曰君命使則不稱寡君者此則玉藻云大夫私事

使私人擯則稱名曰其非聘問之禮則為私事使私人

擯也聘禮云若有言則曰束帛如享禮引春秋晉侯使

韓穿來言汝陽之田歸于齊玉藻註夾引之是也鄭云

謂擯贊者辭也者曰玉藻自諸侯之于天子曰下至大

夫皆云擯者曰故知不自稱是擯贊之辭也云其使則

皆曰寡君之某者釋經大夫士則曰寡君之老為公事

使者也此則玉藻云公士擯則曰寡大夫寡君之老大

夫有所往必與公士為賓夾一也彼註云謂聘也大聘

經義考言說
卷三十一
使上大夫小聘使下大夫則曰寡君之某故鄭總云某也若然經直云大夫鄭兼云士者經本文是士則云非曰君命使可曰兼士也但士察特聘問或作介往他國夫有稱謂而云寡君之士某也云檀弓曰仕而未有祿者謂試爲大夫士直有試功之祿未有正祿云君有饋焉曰獻者謂有饋物于君夫有正祿者同稱獻云使焉云寡君之老者于他國君邊自稱寡君之某此文夾兼士大夫引之者證公事使稱寡君之某也郝氏敬曰曰君命使謂出使他邦致君命稱寡君代君稱也若非君

命曰已意與他邦人言則不得稱寡君若言及大夫士則稱寡君之老可也老者臣僕之長也焦氏曰自稱于他邦節則不稱寡大夫句士一字爲句則曰寡君之老句大夫私事不出境而有私事之使者陳氏祥道則云容有來自他邦而新仕者也餘論呂氏大臨曰自天子至于士其臣之貴者皆稱老記曰天子之吏自稱于諸侯曰天子之老列國之大夫使于諸侯自稱曰寡君之老又諸侯使卿弔于他國辭曰一介老某相執紼此天子諸侯之臣稱老者也魯臧氏老將如晉問此大

夫之臣稱老者也士昏禮納采主人降授老鴈此士之
臣稱老者也姜氏兆錫曰偁猶曰也皆謂擯者辭者辭
也士謂卿士也非曰君命使則不偁寡大夫卽玉藻下
大夫自名擯者曰寡大夫是也士則曰寡君之老卽玉
藻上大夫曰下臣擯者曰寡君之老是也一云不偁一
云卽曰反正互相是也卓案諸說不若姜氏明白舊讀
偁寡以上爲句大夫士曰下爲句此注疏不審經傳反
正互相是之義例故其于本文句讀率而義疏也不特
本文也玉藻明曰上大夫曰寡君之老而檀弓仕而未

有祿者使焉曰寡君又竝黎偁寡君之老之文則謂寡
君之老爲大夫之偁而并爲士始仕之稱蓋皆率說而
本文士宜訓爲卿士夾明矣然則本文先言大夫而次
言卿士何也曰此曰小聘大聘之義推之可也比年期
數而情親故使大夫三年期疎而禮隆故使卿士王制
不曰大聘先小聘自不得曰卿士先大夫也而本文先
言大夫又何疑邪

