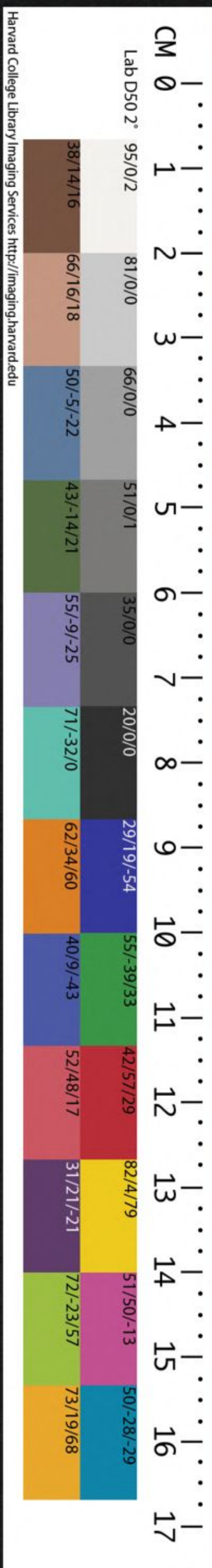


T 4686/5062

CHINESE-JAPANESE LIBRARY
HARVARD-YENCHING INSTITUTE
AT HARVARD UNIVERSITY

FEB 16 1942



大明會典卷之一百八十一

工部一

工部

哈佛大學漢和圖書館珍藏印

尚書左右侍郎掌天下百工營作山澤採捕窯冶屯種權稅河渠織造之政令其屬初曰營部曰虞部曰水部曰屯部後改營部為營繕虞部為虞衡水部為都水屯部為屯田俱稱清吏司營繕清吏司

郎中員外郎主事分掌官府器仗城垣壇廟經營興造之事

營繕一

內府

內府造作。大者莫如

宮殿門樓。然職掌未載。今畧紀名額。規制可考者。以備典式。并營建事宜。具列于後。其

累朝增建。若南城西苑宮殿。舊無常制。以名額繁多。不能悉載云。

宮殿門樓規制

舊為 奉天殿

皇極殿

舊為 華蓋殿。在 皇極殿後

中極殿

舊為 謹身殿。在 中極殿後

建極殿

以上三殿名。嘉靖中更定

中左門

在 皇極殿左

中右門

在 皇極殿右

後左門

在 建極殿左

後右門

在 建極殿右

文昭閣

舊為文樓。在 皇極殿丹墀之東

武成閣

舊為武樓。在 皇極殿丹墀之西

以上二閣名。嘉靖中更定

皇極門

舊為 奉天門。在 皇極殿之南正中。

上帝朝御此

弘政門

舊為東角門。在皇極門左

宣治門

舊為西角門。在皇極門右

會極門

舊為左順門。在皇極門東廡

歸極門

舊為右順門。在皇極門西廡

以上五門名。皆嘉靖中更定

乾清宮

在祖訓云。乾清宮為正寢。按

坤寧宮

在乾清宮後

交泰殿

在乾清坤寧兩宮之間

慈慶宮

先朝有建。以奉清寧宮。嘉靖中。即其後半地更

皇太后。今仍舊名

慈寧宮

先朝有仁壽宮。後燬。嘉靖中。即其故址

更建。以奉皇太后。今仍舊名

文華殿

在會極門東稍北。東官講學受朝

之所。嘉靖中。易黃瓦。上講學致齋。則御此

武英殿

在歸極門西稍北

寶善門

在文華殿右稍北

思善門

在武英殿左稍北

仁智殿

在中宮受朝賀之所

午門

在皇極門金水橋南。中三門。翼以兩觀

左掖門

在午門左

右掖門 午門右

東華門 文華殿東稍南

西華門 武英殿西稍南

玄武門 宮後門

自午門至玄武門俱宮城門

闕左門 午門左稍南。又有神廚門內為太廟

闕右門 午門右稍南。又有社左門內為太社稷

端門 午門正南。門有樓。東有廟街門。即太廟右

承天門 端門正南。南有五石橋

大明門 承天門正南。中為馳道。東西長廊。名千步廊。折而左右

長安左門 大明門內稍北折而東

長安右門 大明門內稍北折而西

東安門

西安門

北安門

以上六門俱皇城門

東上門

東上北門

東上南門

東中門

西上門

西上北門

西上南門

西中門

北上門

北上東門

北上西門

北中門

以上十二門。在皇城内。宮城外。

吳元年。作新內。正殿曰

奉天殿。前為

奉天門。殿之後曰

華蓋殿。華蓋殿之後曰

謹身殿。皆翼以廊廡。

奉天殿之左右各建樓。左曰文樓。右曰武樓。

謹身殿之後為宮。前曰

乾清宮。後曰

坤寧宮。六宮以次序列。周以

皇城。城之門。南曰

午門。東曰東華。西曰西華。北曰玄武。○洪武十年。

改作

大内宮殿。闕門曰

午門。翼以兩觀。中三門。東西為左右掖門。午門內

曰

奉天門。門之左右為東西角門。門內正殿曰

奉天殿。

御以受朝賀。殿之左右有門。左曰中左門。右曰中右

門。兩廡之間。左曰文樓。右曰武樓。

奉天殿之後曰

華盖殿。華盖殿之後曰

謹身殿。殿後則後宮正門。

奉天門外兩廡之間有門。左曰左順門。右曰右順

門。左順門之外為東華門。內有殿曰

文華殿。為

東宮視事之所。右順門之外為西華門。內有殿曰

武英殿。為

上齋戒時所居。○二十五年。改建

大内金水橋。又建

端門承天門。樓各五間。及長安東西二門。○永樂

十五年。作

西宮于北京中為

奉天殿殿之側為左右二殿。

奉天殿之南為

奉天門。左右為東西角門。

奉天門之南為

午門。午門之南為

承天門。

奉天殿之北。有後殿。涼殿。暖殿。及仁壽。景福。仁和。

萬春。永壽。長春等宮。

今在西城。各殿門俱更別名。

○十八年。

營建北京

宮殿門闕悉如洪武初舊制。○正統六年。重建

奉天華蓋謹身三殿成。

三殿自永樂十九年災。至是年始成。

○嘉靖

十五年。以清寧宮後半地。建

慈慶宮。以仁壽宮故址。并撤大善殿。建

慈寧宮。○三十七年。重建

奉天門成。更名曰大朝門。

三十六年。三殿門樓災。次年。門樓先成。

○

四十一年。重建

三殿工完。更名

奉天殿曰皇極殿。

華蓋殿曰中極殿。

謹身殿曰建極殿。文樓曰文昭閣。武樓曰武成閣。
大朝門曰皇極門。左順門曰會極門。右順門曰
歸極門。東角門曰弘政門。西角門曰宣治門。
凡

內府造作。洪武二十六年定。凡

宮殿門舍墻垣。如奉

旨成造。及修理者。必先委官督匠。度量材料。然後興
工。其工匠早晚出入姓名數目。務要點閘關察。
機密。所計物料。并各色匠人。明白呈稟本部。行
移支撥。其合用竹木。隸抽分竹木局。甄瓦石灰

隸聚寶山等窯冶。硃漆彩畫。隸營繕所。丁線等
項。隸寶源局。設若臨期輪班人匠不敷。奏聞起
取撮工。○宣德九年。

勅內府各監局內官內使等。凡在內各衙門修造。
必明白具奏。有擅為者。悉處重罪。○嘉靖八年
奏准。

內府監局。凡有工作。俱要該衙門先期上請。
勅下工部。奏差科道官會同內外委官。從公估計。
料無冒破。事非得已。方會本具題。仍聽工部斟酌
議覆。然後派行天下。○二十九年題准。凡

內府及在外各項大工。例應內官監估計。工部扣留三分之一者。遇有工程嚴禁官匠從實估計。不得恣意加增。以俟扣留。仍行監工科道。及工部委官。凡驗收物料。嚴加稽查。足用即止。不必泥數收完。管工人員。如有仍前冒破者。聽科道官參究。

凡大工營建。永樂四年。以將建

北京宮殿。遣大臣詣四川。湖廣。江西。浙江。山西。督軍民採木。及督北京軍民匠造甃瓦。徵天下諸色匠作。在京諸衛。及河南。山東。陝西。山西。都司。

中都留守司。直隸各衛。選軍士。河南。山東。陝西。山西等布政司。直隸鳳陽。淮安。揚州。廬州。安慶。徐州。和州。選民丁。俱定限赴北京聽役。半年更代。

○正德九年。重建

乾清坤寧二宮。起用軍校力士十萬。差工部侍郎一員。郎中等官四員。奉

勅會同各該鎮巡官。督屬採木燒甃。○嘉靖三十二年。重建

朝門午樓。議准。戶兵工三部。各預處銀三十萬兩。以備興作。差御史四員。查解節年拖欠工部料。

銀。仍准開例。行各撫按取贓罰。及缺官柴薪解用。次。

勅兩京科道官。清查各監局庫廠。收貯各省年例物料。解用。次伐上林苑海子。乾枯榆柳。燒造甃瓦。次雇募附近地方。慣熟車戶。運載木石。次停止各處工作。其工役。照先年營造。

乾清等官例。用各營官軍。及班軍。錦衣等衛空閒軍士。如不敷。行北直隸。及河南附近州縣。量縣大小。僉派夫役。差府佐官。押送。應役。後停止○

又題准。川。貴。湖。廣。三省採木。差大臣一員。郎中

二員。添設川湖副使各一員。大石窩取石。差大臣一員。司官一員。又差郎中二員。一往山西。真定。採松木。一往浙江。徽州。採鷹架木。○三十八年。

三殿興工。題准。差工部尚書提督。侍郎二員。分管運木採石。仍差科道官二員。監工。在外文武職官。在內太監等官。俱不支糧。惟實在守工。內監官作。巡禁校尉。方許支給。○萬曆五年。重修

乾清等宮。令兵部撥班軍六千名。因班軍不敷。題准。行兵部支募夫銀。戶部支口糧銀。送部募夫

奏用

凡夫匠出入。永樂五年。令各處上工人匠。俱照舊印綬監起牌上工。不許擅自撥取。○八年。令內府上工人匠。一牌上。止寫一人名字。不許雙名相合。

王府

按

祖訓云。凡

諸王宮室。並依已定格式起蓋。不許犯分。凡諸王宮室。並不許有離宮別殿。及臺榭遊翫去處。

故

王府營建規制。悉如

國初所定。後以宗庶日蕃。始議給價自造。不領于有司。

親王府制

洪武四年定。

王城高二丈九尺。下闊六丈。上闊二丈。女牆高五尺五寸。城河闊十五丈。深三丈。正殿基高六尺九寸。月臺高五尺九寸。正門臺高四尺九寸五分。廊房地高二尺五寸。

王宮門地高三尺二寸五分。後宮地高三尺二寸五分。正門前後殿四門。城樓飾以青綠點金。廊房飾以青黑。四門正門以紅漆金塗銅釘。宮殿窠拱攢頂。中畫蟠螭。飾以金。邊畫八吉祥花。前後殿座用紅漆金蟠螭。帳用紅銷金蟠螭。座後壁則畫蟠螭彩雲。後改蟠螭為龍立社稷山川壇于

王城內之西南

宗廟于王城內之東南○七年定。

親王所居前殿名承運。中曰圓殿。後曰存心。四城

門南曰端禮。北曰廣智。東曰體仁。西曰遵義○九年定。

親王宮殿門廡及城門樓皆覆以青色琉璃瓦○十一年定。

親王宮城周圍三里三百九步五寸。東西一百五十丈二寸五分。南北一百九十七丈二寸五分。○弘治八年定。

王府制。前門五間。門房十間。廊房一十八間。端禮門五間。門房六間。承運門五間。前殿七間。周圍廊房八十二間。穿堂五間。後殿七間。家廟一所。

正房五間。廂房六間。門三間。書堂一所。正房五
間。廂房六間。門三間。左右盪頂房六間。宮門三
間。廂房一十間。前寢宮五間。穿堂七間。後寢宮
五間。周圍廊房六十間。宮後門三間。盪頂房一
間。東西各三所。每所正房三間。後房五間。廂房
六間。多人房六連。共四十二間。漿糲房六間。淨
房六間。庫十間。山川壇一所。正房三間。廂房六
間。社稷壇一所。正房三間。廂房六間。宰牲亭一
座。宰牲房五間。儀仗庫。正房三間。廂房六間。退
殿門三間。正房五間。後房五間。廂房十二間。茶

房二間。淨房一間。世子府一所。正房三間。後房
五間。廂房十六間。典膳所。正房五間。穿堂三間。
後房五間。廂房二十四間。庫房三連。一十五間。
馬房三十二間。盪頂房三間。後房五間。廂房六
間。養馬房一十八間。承奉司。正房三間。廂房六
間。承奉歇房二所。每所正房三間。廚房三間。廂
房六間。六局。共房一百二間。每局正房三間。後
房五間。廂房六間。廚房三間。內使歇房二處。每
處正房三間。廚房六間。歇房二十四間。祿米倉
三連。共二十九間。收糧廳。正房三間。廂房六間。

會典卷一百三十三
三
東西北三門。每門二間。門房六間。大小門樓四十六座。牆門七十八處。井一十六口。寢宮等處周圍甃徑牆。通長一千八十九丈。裏外蜈蚣木築土牆。共長一千三百一十五丈。

郡王府制

天順四年定。

郡王。每位蓋府屋共四十六間。前門樓三間。五架。中門樓一間。五架。前廳房五間。七架。廂房十間。五架。後廳房五間。七架。廂房十間。五架。廚房三間。五架。庫房三間。五架。米倉三間。五架。馬房三

間。五架。

凡

王府營建。嘉靖三十三年。營建

景王府第。於湖廣德安府。題准工部。差司官一員。前去會同撫按。督同三司。府衛官。相度起蓋。合用物料價銀。先派浙江。江西。廣東。福建。四川。南直隸。江南府。分共十萬兩。於撫按司。府等衙門。贓罰及無礙官銀內。動支。如有不足。量於湖廣地方均派。工匠人等。於本府州縣坐派。不敷之數量。於附近府縣。起取協濟。

凡

王府給價。成化十四年奏准。自郡王至鄉君。出府之日。奏請勘報。無房屋者。有司給價。自行起蓋。

給價則例

山西

晉代。藩府郡王。一千兩

鎮國將軍。六百兩

輔國將軍。并郡主。五百兩

奉國將軍。鎮國。輔國中尉。并縣主。郡君。縣君。四

百兩

奉國中尉。并鄉君。二百兩

庶人。一百兩

湖廣

遼。岷。楚。荆。吉。襄。府。郡王。一千兩

鎮國將軍。七百兩

輔國將軍。六百六十兩

奉國將軍。六百二十兩

鎮國。輔國。奉國中尉。并郡主。五百兩

縣主。四百六十兩

郡君四百兩

縣君三百六十兩

鄉君三百四十兩

陝西

秦韓慶肅府郡王在城一千五百兩寧夏平涼九

百兩

郡主五百三十兩

鎮國將軍一百七十五兩

縣主郡君縣君鄉君俱自行起蓋

河南

唐鄭趙伊周徽崇府郡王官撥地基料價一千一
十兩

山東

德魯府郡王一千兩

鎮國將軍六百兩

輔國將軍五百兩

奉國將軍四百五十兩

中尉四百兩

郡主五百兩

縣主二百五十兩

郡君二百五十兩

縣君二百兩

鄉君一百五十兩

江西

淮寧府有地基

郡王一千二百兩

鎮國將軍六百兩

輔國將軍五百五十兩

奉國將軍四百五十兩

奉國中尉四百兩

郡主四百五十兩

縣主三百七十兩

郡君二百七十兩

縣君二百五十兩

鄉君二百五十兩

無地基

郡王一千五百兩

鎮國將軍七百五十兩

輔國將軍七百兩

奉國將軍六百兩

奉國中尉。五百兩

郡主。六百兩

縣主。四百七十兩

郡君。四百七十兩

縣君。四百五十兩

鄉君。四百三十兩

四川

蜀府內江等五府子女。

蜀府出辦工料。摘撥護衛軍餘成造

弘治以後續定。

蜀府鎮國將軍。二百四十兩

輔國將軍。二百兩

奉國將軍。一百二十兩

鎮國中尉。一百兩

輔國中尉。八十兩

奉國中尉。六十兩

郡主。二百兩

縣主。一百兩

後議減五十兩。給一百五十兩

郡君。一百六十兩

後議減二十兩。給一百四十兩

縣君。一百二十兩

後議減二十兩。給一百兩

鄉君八十兩 後議減十兩。給七十兩

廣西

靖江王府。

奉國將軍。一百六十兩

奉國中尉。八十兩

庶人。四十兩

弘治二年奏准各處

王府奏討房價者。勘實依原價量減一半。給與自

造。十四年奏准除

郡王并妃。自鎮國將軍以下。其應得減半房價每

一百兩者減二十兩。不及一百兩者減十兩。○

嘉靖二十二年題准。庶人房價。每名給銀一百

兩。勘係家口繁重。不能同居者。方行處給。不許

假以分析為名。節外奏討。○萬曆十年。題定要

例。

郡王初封。係

帝孫者。儀仗。房屋。冠服。墳價。俱照例全給。係

王孫者。惟墳價量給一半。其餘免給。若將軍。中尉

郡縣主君。房屋。冠服。墳價。一槩免給

凡

王府修理。成化十四年奏准。各處新封營建王府。以工完日為始。五十年之後。遇當修理。如有儀衛司。羣牧所。并侍衛護衛千戶軍校者。令自具工力。不給價。果係人力俱乏。該府具奏行勘。給價自修。○嘉靖二十九年題准。各王府以後。府第如有損壞。務遵典制。自行修理。不得輒稱人力俱乏。及引給價例。妄行奏擾。

凡

王府承住。弘治元年奏准。

郡王。并鎮國。輔國將軍等長子。應出閣者。於本府擇便房成婚。如無開奏勘實。撥工料銀一百兩。送府。自於府側修蓋。各世長子承繼前宅。其郡縣等主。并儀賓。終後子女。不許僭居。待有該府郡縣主成婚者。與之。○嘉靖三十一年題准。

親王。郡王。既有見在府第。世子長子。皆不得重給。或世長子殤故。次子改封。即承父府第。不給房價。又鎮國等將軍。中尉。各有給過房價。應令一子承住。以省再給。今後

親郡王。嫡次庶長。請改封者。查有先給房價。行令扣祿還官。其鎮國將軍中尉之子。如第一子亡

故。就將次子承住父宅。先給者。亦扣祿還官。每
年終。各府長史司。教授等官。將查出應還官房
屋間數。造冊二本。一送本部。一送該布政司存
照。遇有應給者。就將見在房屋給與
凡

王府絕產。萬曆十年題准。

郡王故絕。所遺府第。屯廠莊田等項。教授等官。逐
一查明。申呈撫按衙門。除嘉靖四十四年例前
官給府第。聽管理奉祀者。承住安奉香火外。如
有原出

親王撥給者。仍留宮眷養贍。身終之後。復歸
親王。

郡王存日。有自置產業量給三分之一。與管理奉
祀者。為歲時祭祀之需。其餘皆留宮眷養贍。身
終之後。聽有司從公分給親支。如無人管理奉
祀者。其府第別產。聽從宮眷變賣養贍
凡

王府違制。嘉靖二十九年。以

伊王府多設門樓三層。新築重城。侵占官民房屋
街道。奏准勘實。于典制有違。俱行拆毀

大明會典卷之一百八十二

大明會典卷之一百八十二

工部二

營造二

儀仗一

洪武二十六年定凡製造

皇帝。

皇太子。

親王。鹵簿車駕等項儀仗及修理者。除金銀器皿
於

內府成造。其餘器仗。照數行下軍器等局。委官督
工計料。依式修造。完備進赴

鑾駕房收貯供用

軍器局造

戟

稍

節

角

鑼

刀盾

弓箭

小鼓

杖鼓

柁鼓

金鈺

骨朶

夾稍

樂人大鼓

營繕所造

清道御杖

交椅坯

脚踏坯

馬杌

頭管

戲竹

龍笛

笛

板

鍼工局造

金鼓旗

白澤旗

令旗

紅曲盖

紫方傘

紅方傘

傳教旛

告止旛

絳引旛

紅團扇

青團扇

紅方扇

紅繡傘

紅銷金傘

儀鎗斃

戈斃

戟斃

信旛

幢

麾

寶源局造

香爐

香盒

交椅

脚踏

銀盆

水罐

鞍轡局造

拂子

鞍籠

誕馬錦韉

巾帽局造

立爪

卧爪

鏡杖

響節

儀刀

吾杖

班劍

幢竿

及叉

斧

大駕鹵簿

洪武初定

肅旗一面。黃質。上闊七尺二寸。下三尺二寸。黑

肅字。硃漆攢竹竿。長八尺二寸。下有鐵積

靖旗一面。與肅旗制同。但用靖字

金鼓旗一對。黃質。連腰闊一丈二尺五寸。下七

尺。紅金鼓二字。硃漆攢竹竿。貼金木鎗頭。通

長一丈四尺九寸。內鎗頭長一尺五寸八分。

上飾紅纓。下有鐵積

金龍畫角二十四枝。木質。黑漆。戩金為飾。上節

寶相花。中節纏身單龍雲文。下節八寶雙海

馬

鼓四十八面。木匡。加紅油。冒以革。面徑一尺七寸。匡畫寶相花。面畫雙獅綵毬。

金四面。以銅為之。徑一尺七寸。

金鉦四面。銅質。竹匡。用紅縵繫鉦于匡。鉦徑九寸五分。

杖鼓四箇。木匡。細腰。匡兩頭加黑漆。戩金雲龍文。鐵圈二。皆冒以革。附于匡。聯以紅絨縵。加銅龍頭鈎子。以青絨匾絛懸之。

笛四管。截竹為之。六竅。長一尺六寸。板四串。鐵力木板各六。貫以青絲組。各長一尺

一寸。上闊一寸九分。下闊二寸五分。

白澤旗二面。一面紅質。上下并各邊加黃欄赤火燄。間綵脚。傍竿加紅腰。綵織白澤飛狀。及雲文。旗上旁有素額。織白澤二青字。旗身黃欄火燄。長六尺六寸。闊二尺九寸。脚長五尺。

揭以硃漆攢竹竿。貼金木鎗頭。通長一丈三尺六寸九分。內鎗頭長一尺三寸五分。飾以紅纓。積用鐵。一面青質。但白澤為走狀。餘同前制。後凡繡旗。欄脚。腰額。并字色竿。纓積。制皆同。惟黃旗。北斗旗。稍異。

門旗四對。紅質。中織金為門字。餘同白澤制。
 黃旗四十面。黃質。上闊八尺。下四尺。硃漆攢竹
 竿。貼金木鎗頭。共長一丈一尺三寸五分。內
 鎗頭長一尺三寸五分。上飾紅纓。下有鐵攢
 金龍旗十二面。織金雲龍文。額織龍旗二字。自
 此至兩旗皆青質。

日旗一面。織為日。紅色及日字。

月旗一面。織為月。白色及月字。

風旗一面。織箕星四。及風字。

雲旗一面。織五色雲文。及雲字。

雷旗一面。織雷文五。及雷字。自此至北斗旗。星
 宿皆金織。

兩旗一面。織畢星八。附耳一星在旁。及兩字。白
 月。

木星旗一面。青質。織木星。及木字。

火星旗一面。赤質。織火星。及火字。

土星旗一面。黃質。織土星。及土字。

金星旗一面。白質。織金星。及金字。

水星旗一面。黑質。織水星。及水字。

角宿旗一面。織角宿二。及角字。自此至軫宿旗。

皆青質

亢宿旗一面。織亢宿四。及亢字

氐宿旗一面。織氐宿四。及氐字

房宿旗一面。織房宿四。鈞連二小星在旁。及房字

心宿旗一面。織心宿三。及心字

尾宿旗一面。織尾宿九。神宮小星一。及尾字

箕宿旗一面。織箕宿四。及箕字

斗宿旗一面。織斗宿六。及斗字

牛宿旗一面。織牛宿六。及牛字

女宿旗一面。織女宿四。及女字

虛宿旗一面。織虛宿二。及虛字

危宿旗一面。織危宿三。及危字墳墓四星在下

室宿旗一面。織室宿二。及室字離宮六星在旁

壁宿旗一面。織壁宿二。及壁字

奎宿旗一面。織奎宿十六。及奎字

婁宿旗一面。織婁宿三。及婁字

胃宿旗一面。織胃宿三。及胃字

昴宿旗一面。織昴宿七。及昴字

畢宿旗一面。織畢宿八。及畢字。附耳一星在旁

觜宿旗一面。織觜宿三。及觜字

參宿旗一面。織參宿七。及參字。主井四小星在

左足下。伐三星在內

井宿旗一面。織井宿八。及井字。鉞一星在旁

鬼宿旗一面。織鬼宿四。及積屍氣。并鬼字

柳宿旗一面。織柳宿八。及柳字

星宿旗一面。織星宿七。及星字

張宿旗一面。織張宿六。及張字

翼宿旗一面。織翼宿二十二。及翼字

軫宿旗一面。織軫宿四。及軫字。長沙一星在中。

左右轄二星在旁

北斗旗一面。黑質。三邊黃欄。黑腰。火燄。間綵脚

織北斗星七。及北斗二字。輔星一。在旁

東嶽旗一面。青質。織綵為山形。及東嶽二字。自

此至熊旗。山水及諸形。皆綵織

南嶽旗一面。赤質。織山形。及南嶽二字

中嶽旗一面。黃質。織山形。及中嶽二字

西嶽旗一面。白質。織山形。及西嶽二字

北嶽旗一面。黑質。織山形。及北嶽二字

江旗一面。赤質。織水文。及江字

河旗一面。白質織水文。及河字
淮旗一面。青質織水文。及淮字
濟旗一面。黑質織水文。及濟字
青龍旗一面。青質織青龍形雲文。及青龍二字
白虎旗一面。白質織白虎形雲文。及白虎二字
朱雀旗一面。赤質織朱雀形雲文。及朱雀二字
玄武旗一面。黑質織龜蛇形雲水文。及玄武二
字

天鹿旗一面。赤質織天鹿形雲文。及天鹿二字
天馬旗一面。赤質織天馬形雲文。及天馬二字

鸞旗一面。赤質織鸞形雲文。及鸞字
麟旗一面。赤質織麟形雲文。及麟字
熊旗一面。赤質織熊形雲文。及熊字
羆旗一面。赤質織羆形雲文。及羆字

紅纛一對。硃漆攢竹竿。貼金木鎗頭。共長一丈
三尺九寸。內鎗頭長一尺六寸。徑一寸四分。
用羆牛尾。染紅。簇為纛。上施抹金銀寶蓋。周
圍瓷珠絡。建于竿。下有鐵攢

皂纛一把。與紅纛制同。但用黑羆牛尾。抹金銅
寶蓋

紅節一對。硃漆攢竹竿。抹金銀寶珠頭。用麁牛尾。染紅。簇成如圓斗太。凡四層。每層上施抹金銀頂。周圍綴瓷珠絡。建于竿下。有鐵積。竿長同紅纛。

小銅角二箇。長三尺八寸。加漆貼金。
大銅角二箇。長三尺六寸一分。加漆貼金。
纓頭一箇。硃漆攢竹竿。貼金木鎗頭。用麁牛尾。染紅。簇圓。上施抹金銀頂。建于竿下。有鐵積。共長一丈一尺四寸九分。內鎗頭一尺九寸五分。

豹尾一箇。硃漆攢竹竿。貼金銅龍頭。共長一丈三尺四寸九分。內龍頭長一尺一寸八分。下銜抹金銅頂。藍斜皮雲蓋。垂貼金銅鈴十二箇。周圍瓷珠串。懸紅黃綠三色鬚頭。中垂大豹尾。長五尺。竿下有銅束。凡麾。幢。幡。節等。挑竿銅龍頭。俱以鐵為鈎。
弓矢一百副。弓用竹為體。木為拓。靶并梢。置黑角于梢末。又用角為面。牛筋鋪背。四節纏以絲。加黑漆面。硃漆背。用黃蠟紋絲為絃。矢用竹為幹。木為扣。加鐵箭頭。柳葉形。兩頭俱用。

牛筋并絲纏之。加硃漆。近扣處。加鴈羽。繫二。用黑斜皮為之。

御杖六十根。硃漆攢竹杖。銅裹兩頭。長四尺九寸。

誕馬二十四匹。紅轡黃韁。上施錦鞵。

領頭六對。硃漆攢竹杖。銅裹兩頭。長四尺九寸。黃麾一對。硃漆攢竹竿。貼金銅龍頭。共長一丈二尺五寸。內龍頭鈎一尺。銜抹金銅圈。懸抹金銅頂。四角紅羅寶蓋。高七寸五分。圍二尺七寸五分。蓋四角。加抹金銅龍頭四箇。懸絨。

線繫抹金銅佩一十六件。間銅鈴三十六箇。寶蓋下。周以綠羅腰。黃羅三簷。銷金雲龍文。中垂大紅羅旛。長六尺三寸。闊五寸五分。旛上節綵繡荷葉蓋蓮花座。其中青羅額。金書黃麾二字。中節描金雙升龍。下節描金雲日文。旛下綴五色橫板。

絳引旛五對。制同黃麾。但用五色羅為旛。不加金繡。三簷用紫。無額并字。

傳教旛五對。制同黃麾。但額用黃羅。繡青傳教二字。中描金升降雲龍。無下節雲日。三簷用。

綠龍頭銜銅佩四件。銅鈴三十二箇。其銅佩銅鈴俱抹金。後同。

告止幡五對。制同黃麾。但額用黃羅。繡青告止二字。描金升降鸞鳳雲文。三簷用青。銅佩銅鈴。如傳教之數。

信幡五對。制同黃麾。但額用黃羅。繡青信字。描金升降雙雲龍。及銅佩銅鈴之數。與傳教同。但三簷用黃。

龍頭竿五對。硃漆攢竹竿。貼金木龍頭。共長一丈二尺五寸。內龍頭長二尺五分。銜抹金銅。

圈懸抹金銅頂。五角。紅羅寶蓋高七寸五分。圍二尺七寸五分。蓋五角。加抹金銅龍頭五箇。絨線繫抹金銅佩十件。綴以銅鈴十五箇。寶蓋下。周以紫羅腰。紅羅三簷。飾雲龍香草文。中垂青羅帶五。縫成幡長六尺三寸。闊五寸五分。每帶上描銀。下描金。皆香草文。中描金孔雀形。下綴銅鈴五箇。

豹尾二對。硃漆攢竹竿。貼金銅龍頭。共長一丈二尺五寸。內龍頭鈎長一尺。下銜抹金銅頂。藍斜皮寶蓋。周圍帶銅鈴八箇。中垂豹尾。長。

四尺五寸

儀鎗。斨十對。硃漆攢竹竿。貼金竿頭。共長一丈二尺五寸五分。內竿頭長一尺三寸五分。帶抹金銅索圈。弁頂。縫五色羅為斨懸之。長六尺三寸。闊五寸五分。斨下綴銅鈴五箇。戈斨十對。硃漆攢竹竿。貼金木龍頭承戈。共長一丈二尺五寸。內龍頭長一尺六寸二分。繫木板。粉塗之。畫升降雙鳥。綴五色羅斨。長六尺三寸。闊五寸五分。末綴銅鈴五箇。戟斨十對。與戈斨制同。但貼金木龍頭承戟。長

一尺七寸五分

單戟三對。硃漆攢竹竿。貼金龍戟頭。共長八尺三寸九分。內戟頭長一尺九寸

龍戟三對。制同單戟。但戟枝有龍頭

班劍三對。刻木為劍。其上有靶。靶下有龍頭銜劍。皆貼金為飾。垂紅絲帔。錯

吾杖三對。硃漆攢竹為杖。長六尺九寸五分。兩頭貼金為飾。杖或以木為之

立瓜三對。硃漆攢竹竿。刻木為瓜。立置其上。承以龍頭。共長六尺九寸。內瓜及龍頭長一尺

四寸。貼金飾。

卧瓜三對。制同立瓜。但以瓜卧置其上。承以龍頭。瓜及龍頭長一尺二寸五分。

儀刀三對。刻木為刀。鞘及靶。貼銀為地。貼金龍文為飾。垂紅絲。紛。錯。

鐙杖三對。硃漆攢竹竿。刻木為馬鐙。承以龍頭。貼金飾。置于竿首。共長六尺九寸。內鐙頭長一尺六寸。

金鉞三對。硃漆攢竹竿。刻木為斧形。承以龍頭。貼金飾。置于竿首。共長六尺九寸。內鉞頭長

一尺六寸五分。

骨朶三對。硃漆攢竹竿。刻木為骨朶。承以龍頭。貼金飾。置于竿首。共長六尺九寸。內骨朶頭長一尺六寸。

羽葆幢五對。硃漆攢竹竿。貼金銅龍頭。共長一丈二尺五寸五分。內龍頭鈎長一尺。銜抹金銅圈。加白羽。銅頂。綠羅寶蓋。下以紅絲圓縹。貫紅纓。簇圓。凡五層。每層上施抹金銅頂。藍斜皮雲蓋。懸銅鈴。

青龍幢一把。制同羽葆幢。但頂無白羽。有青紗。

衣籠之衣長七尺五寸。闊一尺二寸。金繡青龍雲文。

白虎幢一把。制同青龍幢。但用白紗衣籠。金繡白虎雲文。

朱雀幢一把。制同青龍幢。但用紅紗衣籠。金繡朱雀雲文。

玄武幢一把。制同青龍幢。但用皂紗衣籠。金繡龜蛇雲文。

響節十二對。貼金攢竹竿。并鐵條。共長一丈二寸五分。內鐵條至頂長一尺二寸五分。貫天

下太平錢六。鐵錢六。頂并下盤皆木質。貼金飾。攀頂用絨線四條。黃羅為衣籠之。銷金升龍文。

金節三對。硃漆攢竹竿。貼金銅龍頭。共長一丈二尺五寸五分。內龍頭鈎一尺。銜抹金銅圈。并銅頂。綠羅寶蓋。以紅絲圓絛貫紅纓。凡八層。每層上施抹金小銅頂。藍斜皮雲蓋。懸銅鈴。黃紗為衣籠之。衣長七尺五寸。闊一尺二寸。繡升龍四

方天戟十六對。硃漆攢竹竿。其上以木為戟承

會典卷五十一
以龍頭貼金飾。共長一丈二尺五寸五分。戟及龍頭長二尺五分。

紫方傘四把。傘骨面闊并頂五尺五寸。柄及貼金葫蘆頭。共長一丈一尺五寸九分。冒以紫羅。垂三簷。凡傘柄俱用竹。加紅油。間纏以藤。惟曲柄傘。硃紅漆攢竹為之。

紅方傘四把。制同紫方傘。

紅曲柄繡傘四把。傘骨面闊并頂四尺二寸五分。柄及貼金葫蘆頭。共長一丈一尺二寸九分。冒以紅羅。繡綵雲。垂三簷。上簷雲龍。下二

簷瑞草文。當曲柄處用鐵心。貼金龍頭承傘。紅直柄華蓋繡傘四把。傘骨面闊并頂四尺七寸五分。柄及貼金葫蘆頭。共長一丈一尺二寸九分。冒以紅羅。垂三簷。皆繡雲花文。

黃直柄繡傘四把。傘骨面闊并頂四尺二寸五分。柄及貼金葫蘆頭。共長一丈一尺二寸九分。冒以紅羅。繡綵雲文。垂三簷。雲龍文。

紅直柄繡傘四把。冒以紅羅。繡綵雲文。垂三簷。瑞草文。餘同黃直柄繡傘。

黃曲柄繡傘二把。抹金銀鈴全。傘骨面闊并頂

五尺一寸五分。柄及貼金葫蘆頭。共長一丈二尺一寸九分。冒以黃羅。繡綵雲文。垂三簷。雲龍文。當曲柄處用鐵心。貼金龍頭承傘。

青銷金傘三把。傘骨面闊并頂五尺一寸五分。柄及貼金葫蘆頭。共長一丈二尺一寸九分。

冒以青羅。銷金雲文。垂三簷。雲龍香草文。

紅銷金傘三把。冒以紅羅。垂三簷。餘同青銷金

傘

黃銷金傘三把。冒以黃羅。垂三簷。餘同青銷金

傘

白銷金傘三把。冒以白羅。垂三簷。餘同青銷金

傘

黑銷金傘三把。冒以黑羅。垂三簷。餘同青銷金

傘

黃油絹銷金兩傘一把。傘骨面闊并頂七尺八寸。柄及貼金葫蘆。共長九尺二寸九分。面銷

金寶珠龍文。邊如意龍文。

紅繡花扇十二把。扇及柄。共高一丈一尺二寸。

內扇圓徑三尺三寸五分。面背風衣。俱用大

紅羅。面繡四季花背。銷金龍團花文。柄用攢

竹加硃漆

紅繡雉方扇十二把。扇及柄共高一丈一尺二寸。內扇連黑漆板高三尺五寸二分。板高五寸。扇下闊二尺四寸五分。中闊二尺六寸五分。大紅羅面。繡鸞鳳花文。青羅背。銷金寶珠花。面風衣。白羅繡雉尾邊背。風衣。青素羅板。戩金雲文。扇柄用攢竹。加黑漆。

紅單龍扇一十把。扇及柄共高一丈一尺二寸。內扇圓徑三尺三寸九分。面背皆大紅羅。面繡單龍雲文。背銷金龍團花文。

黃單龍扇一十把。扇及柄共高一丈一尺二寸。內扇圓徑三尺三寸五分。面背皆黃羅。面繡單雲龍文。背銷金龍團花文。

紅雙龍扇二十把。扇及柄共高一丈一尺二寸。內扇圓徑三尺三寸九分。面背皆大紅羅。面繡雙龍雲文。背銷金龍團花文。

黃雙龍扇二十把。扇及柄共高一丈一尺二寸。內扇圓徑三尺三寸五分。面背皆黃羅。面繡雙龍雲文。背銷金龍團花文。

紅素扇二十把。扇及柄共高九尺六寸。內扇圓

會典卷一百一十五
徑三尺四寸。面背皆紅羅

黃素扇二十把。扇及柄共高九尺六寸。內扇圓
徑三尺四寸。面背皆黃羅

黃羅銷金九龍傘一把。與前黃銷金傘制同
壽扇二把。與前黃羅雙龍扇制同

黃羅曲柄繡九龍傘一把。與前黃曲柄傘制同
常朝用

鳴鞭四條。以黃絲為鞭。梢漬以蠟。柄用龍頭木
質。貼金為飾

金馬杙一箇。木質。金葉裏。金釘裝釘。釵盤龍雲

文

金交椅一把。木質。金葉裏。金釘裝釘。椅中釵花
升龍雲文。穿以黃絲匾緜。四垂黃絲。帔踏黃
織金紵絲襪襠

金脚踏一箇。木質。金葉裏。金釘裝釘。釵方勝花
文。黃織金紵絲踏襪

金水盆一箇。黃金為盆中。釵盤龍雲文。邊釵香
草文。西洋布手巾一條

金水罐一箇。黃金為之。有蓋有提。小口巨腹。純
素質。不加飾

金香爐一箇。黃金為之。有蓋。有繫。兩耳。三足。爐
釵雲龍文。以硃漆竿舉之。竿首抹金銅龍頭。
其下龍尾。

金香盒一箇。黃金為之。蓋釵龍文。邊釵香草文。
金唾盃一箇。黃金為之。形圓如缶。蓋僅掩口。下

有盤釵龍文。

洪武間傳造

金唾壺一箇。黃金為之。小口。巨腹。有蓋。釵龍文。

洪武間傳造

拂子四把。以紅絲拂為心。上以素毳牛尾籠之。
抹金銅龍首。硃漆木柄。戩金雲龍花文。垂黃

絲粉鍮。今拂用馬尾心。用紅纓。

紅紗燈籠六對。紅油竹燈骨。銅燭盤外以紅紗
蒙之。硃漆竿。竿首貼金龍頭。其下龍尾。竿頭
帶黃熟銅鈎。垂玉色紗罩之。

紅油紙燈籠三對。紅油竹骨。下有燭盤木座。以
竹絲編為籠。加紅油紙。竿同紅紗燈。

魷燈三對。制同紅紙燈。但用魷為之。鐵為燈骨。
仗馬六匹。紅鞦轡。上施鞍韉。領下垂綠蓋。紅纓
飾瓷珠絡。

鍍金銅玲瓏香爐一箇。制同金香爐。

寶匣一座。木質。硃紅漆。匣蓋頂并四面。戩金雲龍文。座戩金仰覆蓮花。并香草文。

硃紅漆馬杓子四箇。

鞍籠二。皮質。硃紅油飾。描金升降龍文。邊描香草。上施抹金銅蓋。頂飾紅纓。又平頂鞍籠。制同。惟無銅蓋紅纓。

黃帳房一座。用黃木綿布帳。并幃幕。上施獸吻。

硃紅漆柱。并杖竿。竿首綵粧蹲獅。頂用氈。

大輅一乘。高一丈三尺九寸五分。闊八尺二寸五分。

輅上平盤。前後車檣。并鴈翅。及四垂如意。滴珠板。其下轆二條。皆硃紅漆。各長二丈二尺九寸五分。鍍金銅龍頭龍尾。龍鱗葉片裝釘。前施硃紅油象搭攀皮一條。平盤下方箱四面。硃紅漆。各十有二。欄內飾綠地描金。繪獸六。麟。獅。犀。象。天馬。天鹿。禽六。鸞。鳳。孔雀。朱雀。雉。鶴。盤左右下有護泥板。及車輪二。貫軸一。每輪輻十有八條。周圍輞全。皆硃紅漆。抹金銅。鈿花葉片裝釘。輪內車心各一。用抹金銅。鈿蓮花瓣輪盤裝釘。軸首左右各用漆貼。

金減鐵龍頭挿拴一箇。以抹金銅釵龍頂管
心裝釘。軸中纏黃絨駕轅等索。面至地。四尺
一寸五分。

輅亭高六尺七寸九分。四柱長五尺八寸四
分。檻座高九寸五分。皆硃紅漆。前二柱。餞金
柱首。寶相花。中。雲龍文。下。龜文錦。門高五尺
一寸九分。闊二尺四寸九分。左右門各闊二
尺二寸五分。其上四周。粧雕木沉香色。描金
香草板十二片。前并左右各硃紅漆。榻二扇
明欵金。以抹金銅釵花葉片裝釘。榻編黃線

縹穿。後硃紅漆屏風上。雕沉香色描金雲龍
五。上硃紅漆板。餞金雲龍一。屏後。俱沉香色
地。上四榻。雕描金雲龍四。其次雲板如其數。
下三榻。雕描金雲龍三。其次雲板亦如之。俱
抹金銅釵花葉片裝釘。亭內。編黃線縹穿。硃
紅漆匡。軟座黃絨墜座大索四條。座下。蓮花
墜石。軟座上施花毯。大紅錦褥。并席。硃紅漆
坐椅一座。其上靠背。雕以沉香色描金雲龍
一。下。雕雲板一片。硃紅漆福壽板一。并褥。椅
中。黃織金綺靠坐褥。四圍椅裙全。周圍施黃

綺幃幔

或用黃線羅

亭外用青綺緣邊。硃紅簾一

十扇。各用拽簾黃線圓縹二條。黃銅圈全

輅頂并圓盤高三尺一分。又鍍金銅蹲龍頂

帶仰覆蓮座高一尺二寸九分。垂攀頂黃線

圓縹四條。盤高一寸九分。上以硃紅漆。其下

外四面。沉香色地。描金雲。內四角青地。繪五

彩雲。以青飾輅蓋。亭內周圍貼金斗拱承硃

紅漆。寶蓋鬪以八頂。冒以黃綺。謂之黃屋。

頂心并周圍繡五彩雲龍九

天輪三層。皆硃紅漆。上安雕木貼金邊耀葉

板八十一片。內綠地。雕木貼金雲龍文三層

間。繪五彩雲。襯板八十一片。盤下周圍黃銅

釘裝。上施黃綺瀝水三層。每層八十一摺。間

繡五彩雲龍文。四角垂青綺絡帶四條。各繡

五彩雲升龍三。圓盤四角。連輅坐板。用攀頂

黃線圓縹四條。并貼金木魚

輅亭前。有左右轉角闌干二扇。後一字帶左

右轉角闌干一扇。皆硃紅漆。內嵌雕木貼金

龍。間以五彩雲。三扇。計一十二柱。各柱首雕

木貼金蹲龍一。及線金五彩粧蓮花抱柱。闌

干內四周布花毯

太常旗二面。在輅亭後左右。用黃線羅夾為旗。每面十有二旂。每旂內外繡升龍一。硃紅漆攢竹旗竿二。左竿旗腰繡日月北斗。竿首用鍍金銅龍頭。右竿旗腰繡黻字。竿首用鍍金銅戟。每竿綴抹金銅鈴二。垂紅纓十有二。纓上施抹金銅寶蓋。下垂青線帔鍔踏梯一。硃紅漆。以抹金銅釵花葉片裝釘。行馬架二。硃紅漆。其上黃絨匾條。用抹金銅葉片裝釘。鐵搭鈎全。

黃絹幘衣即遮塵。油絹雨衣。并青氊衣各一座。

硃紅油合扇梯一副。硃紅油拓叉一件。抹金銅寶瓶。并象鞍。鞦韆。轡。羶籠各二副。

玉輅一乘。高一丈三尺九寸五分。闊八尺二寸五分。

輅上平盤前後車櫺。并鴈翅。及四垂如意滴珠板。其下轆二條。皆硃紅漆。各長二丈二尺九寸五分。鍍金銅龍頭。龍尾。龍鱗。葉片裝釘。前施硃紅油象搭攀皮一條。平盤左右下護。

泥板及車輪二。貫軸一。每輪輻十有八條。皆
硃紅漆。周圍輞全。各以抹金銅釵花葉片裝
釘。輪內車心各一。用抹金銅釵蓮花瓣輪盤
裝釘。軸首左右各用漆貼金減鐵龍頭插拴
一箇。以抹金銅釵龍頂管心裝釘。軸中纏黃
絨駕轆等索。面至地。四尺一寸五分。

輅亭高六尺七寸九分。硃紅漆。四柱各長五
尺八寸四分。前二柱有搏換貼金升龍檻。座
高九寸五分。門高五尺一寸九分。闊二尺四
寸九分。左右門闊二尺二寸五分。其上四周

粧雕木沉香色描金香草板十二片。前并左
右各硃紅漆榻二扇。明欵全。俱以抹金銅釵
花葉片裝釘。榻編黃線絛穿。後硃紅漆屏風
上雕沉香色描金雲龍五。屏後下三榻雕木
沉香色描金雲龍三。下雕雲板如其數。俱抹
金銅釵花葉片裝釘。亭內編黃線絛穿。硃紅
漆匡。軟座黃絨垂座大索四條。座下蓮花墜
石。軟座上施花毯。大紅錦褥并席。硃紅漆坐
椅一座。其上靠背雕以沉香色描金雲龍一。
下雕雲板一片。硃紅漆福壽板一。并褥椅中

黃織金綺靠坐褥。四圍椅裙全。周圍施黃綺
幃幔。或用黃線羅亭外青綺緣邊。硃紅簾一十扇。
各用拽簾黃線圓絛二條。黃銅圈全。
輅頂并圓盤高三尺一分。又鍍金銅蹲龍頂。
帶仰覆蓮座高一尺二寸九分。乘攀頂黃線
圓絛四條。盤一寸九分。上以硃紅漆。其下外
四面沉香色地。描金雲。內四角青地。繪五彩
雲。以青飾輅蓋。亭內周圍貼金斗拱承硃紅
漆。匡寶蓋鬪以八頂。冒以黃綺。謂之黃屋。頂
心并周圍繡五彩雲龍九

天輪三層。皆硃紅漆。上安雕木貼金邊耀葉
板。八十一片。內青地。雕木飾玉色雲龍文。三
層間繪五彩雲襯板八十一片。盤下周圍黃
銅釘裝。上施黃綺瀝水三層。每層八十一摺。
間繡五彩雲龍文。四角垂青綺絡帶四條。各
繡五彩雲升龍二。圓盤四角連輅座板。用黃
線攀絛四條。并貼金木魚。
輅亭前有左右轉角闌干二扇。後一字帶左
右轉角闌干一扇。皆硃紅漆。內嵌雕木貼金
龍。間以五彩雲。三扇計一十二柱。各柱首雕

木貼金蹲龍一。及線金五彩粧蓮花抱柱。闌干內。四周。布花毯。

太常旗二面。在輅亭後左右。用黃線羅夾為旗。每面十有二旂。每旂內外繡升龍一。硃紅漆攢竹旗竿二。左竿旗腰繡日月北斗。竿首用鍍金銅龍頭。右竿旗腰繡黻字。竿首用鍍金銅戟。每竿綴抹金銅鈴二。垂紅纓十有二。纓上施抹金銅寶蓋。下垂青線帔踏踏梯一。硃紅漆。以抹金銅釵花葉片裝釘。行馬架二。硃紅漆。其上黃絨匾條。用抹金銅

葉片裝釘。鐵搭鈎全。

黃羅幘衣。即遮塵。油絹雨衣。并青氊衣。各一座。

硃紅油合扇梯一副。硃紅油拓叉一件。抹金銅寶瓶。并象鞍。鞞。轡。氊籠。各一副。

大馬輦一乘。高一丈二尺五寸九分。闊八尺九寸五分。

輦上平盤板。前後車櫺。并鴈翅。及四垂如意。滴珠板。其下轆三條。皆硃紅漆。各長二丈五寸九分。用鍍金銅龍頭。龍尾。龍鱗葉片裝釘。

前施硃紅油馬搭攀皮一條。平盤左右下。護
泥板。及車輪二。貫軸一。每輪輻十有八條。皆
硃紅漆。周圍輞全。各以抹金釵花銅葉片裝
釘。輪內車心各一。用抹金銅釵蓮花瓣輪盤
裝釘。軸首左右。各用漆貼金。減鐵龍頭。挿拴
一箇。以抹金銅釵龍頂管心裝釘。軸中纏黃
絨。駕轆等索。面至地。三尺四寸五分。

輦亭高六尺四寸九分。硃紅漆。四柱。各長五
尺五寸四分。檻座高九寸五分。其上四周。硃
紅漆。繚環板門。高五尺九分。闊二尺四寸五

分。左右門。闊二尺二寸五分。前并左右。各榻
二扇。後榻三扇。明欵全。皆硃紅漆。抹金銅釵
花葉片裝釘。榻心。編黃線。繚穿。亭內。編黃線
繚穿。硃紅漆。匡。軟座。黃絨墜座。大索四條。座
下。蓮花墜石。軟座上。施紅毯。紅錦褥。并席。硃
紅漆坐椅一座。其上靠背。雕沉香色。描金雲
龍一。下雕雲板一片。硃紅漆。福壽板一。并褥。
椅中。黃織金綺。靠坐褥。四圍。椅裙全。周圍。施
黃綺幃幔。或用黃線羅亭外。用青綺緣邊。硃紅簾
一十二扇。各用拽簾圓繚二條。黃銅圈全。

輦頂并圓盤高二尺六寸五分。又鍍金銅蹲龍頂帶仰覆蓮座高一尺二寸九分。垂攀頂黃線圓絛四條。盤上下俱硃紅漆。以青飾輦蓋。內寶蓋硃紅漆。木匡鬪以八頂。冒以黃綺。謂之黃屋。頂心并周圍繡五彩雲龍九天輪三層。皆硃紅漆。上安雕木貼金邊耀葉板。計八十一片。內飾綠地。雕木貼金雲龍文。三層間繪五彩雲襯板八十一片。盤下周圍黃銅釘裝。上施黃綺瀝水三層。每層八十一摺。間繡五彩雲龍文。四角垂青綺絡帶四條。

各繡五彩雲升龍三。圓盤四角連輦座板。用攀頂黃線圓絛四條。并貼金木魚。

輦亭前一字闌干一扇。後一字帶轉角闌干一扇。左右闌干二扇。內嵌絛環板。皆硃紅漆。四扇計一十四柱。各柱首雕木貼金蹲龍一。用線金五彩粧蓮花抱柱。前闌干內布紅毯。

一
太常旗二面。在輦亭後左右。用黃線羅夾為旗。每面十有二旂。每旂內外繡升龍一。硃紅漆攢竹旗竿一。左竿旗腰繡日月北斗。竿首

用鍍金銅龍頭。右竿旗。腰繡敝字。竿首用鍍金銅戟。每竿綴抹金銅鈴二。垂紅纓十有二。纓上施抹金銅寶蓋。下垂青線。帔踏踏。踏梯一。硃紅漆。以抹金銅釵花葉片裝釘。行馬架三。硃紅漆。其上黃線。匾繚。用抹金銅葉片裝釘。鐵搭鈎全。

黃絹幘衣。即遮塵。油絹雨衣。并青氈衣。各一座。

硃紅油合扇梯一副。硃紅油拓叉一件。

馬鞍。鞵。鞞。轡。鈴。纓。全。

小馬輦一乘。高一丈一尺五寸九分。闊七尺九寸五分。

輦上平盤。前後車櫺。并鴈翅。及四垂板。其下轆二條。皆硃紅漆。轆各長一丈九尺五分。用鍍金銅龍頭。龍尾。龍鱗葉片裝釘。前施硃紅油馬搭攀皮一條。平盤左右下。護泥板。及車輪二。貫軸一。每輪輻十有八條。皆硃紅漆。周圍輞全。各以抹金釵花銅葉片裝釘。輪內車心各一。用抹金銅釵蓮花瓣輪盤裝釘。軸首左右。各用漆貼金減鐵龍頭。插拴一箇。以抹

金銅釵龍頂管心裝釘。軸中纏黃絨駕轆等索。面至地。三尺四寸五分。

輦亭高五尺五寸九分。硃紅漆。四柱各長五尺四寸五分。檻高一寸四分。其上四圍硃紅漆。漆條環板。門高五尺。闊二尺二寸五分。左右門闊二尺一寸九分。前并左右各硃紅漆。榻二扇。明欵全。抹金銅釵花葉片裝釘。榻心編黃線。漆穿。後硃紅漆屏風壁板。周圍俱用抹金銅釵花葉片裝釘。亭底硃紅漆板。上施紅花毯。紅錦褥。并席。硃紅漆坐椅一座。其上靠

背雕以沉香色描金雲龍一。下雕雲板一片。硃紅漆福壽板一。并褥。椅中黃織金綺靠坐褥。四圍椅裙全。周圍施黃綺幃幔。或用黃線羅亭外。用青綺緣邊。硃紅簾四扇。各用拽簾黃線圓綵二條。黃銅圈全。

輦頂并圓盤高二尺五寸五分。又鍍金銅寶珠頂。帶仰覆蓮座高一尺二寸九分。垂攀頂黃線圓綵四條。盤上下皆硃紅漆。以青飾。輦蓋內寶蓋。硃紅漆。匡鬪以八頂。冒以黃綺。謂之黃屋。頂心并周圍繡五彩雲龍九。圓盤下

用黃綺幃幔四扇

或用黃線羅

天輪三層。皆硃紅漆。上安雕木貼金邊耀葉板。計八十一片。內飾綠地。貼金雲龍文。三層間繪五彩雲襯板八十一片。盤上周圍黃銅釘裝。上施黃綺瀝水三層。每層八十一摺。間繡五彩雲龍。四角垂青綺絡帶四條。繡五彩升雲龍二。圓盤四角連輦座板。用攀頂黃線圓綵四條。并貼金木魚。

輦亭前一字闌干一扇。後一字帶轉角闌干一扇。左右闌干二扇。內嵌綵環板。皆硃紅漆。

四扇計一十四柱。各柱首雕木貼金蹲龍一。用線金五彩粧蓮花抱柱。前闌干內布花毯。太常旗二面。在輦亭後左右。用黃線羅夾為旗。每面十有二旂。每旂內外繡升龍一。硃紅漆攢竹旗竿二。左竿旗腰繡日月北斗。竿首用鍍金銅龍頭。右竿旗腰繡黻字。竿首用鍍金銅戟。各竿綴抹金銅鈴二。并紅纓十有二。纓上各施抹金銅寶蓋。下垂青線帔。踏梯一。硃紅漆。以抹金銅釵花葉片裝釘。行馬架二。硃紅漆。其上黃絨匾。用抹金銅。

葉片裝釘。鐵搭鈎全

黃絹憶衣即遮塵。油絹雨衣并青氈衣各一座

硃紅油合扇梯一副。硃紅油拓叉一件

鞍。韉。鞦。轡。鈴。纓。全

步輦一乘。高一丈二尺二寸五分。座高三尺二寸五分。方闊八尺二寸五分

輦座用硃紅漆。其下四面雕木五彩雲。渾貼金龍板十二片。間以渾貼金仰覆蓮座。其下雕木線金五彩雲板二十片。座下硃紅漆轆

四條。中二條各長三丈五尺九寸。左右二條各長二丈九尺五寸九分。每轆以鍍金銅龍頭。龍尾裝釘

輦亭高六尺三寸九分。四柱各長六尺二寸五分。檻高一寸四分。皆硃紅漆。其上四圍雕木沉香色描金香草板十二片。抹金銅釵花葉片裝釘。門高五尺七寸九分。闊二尺四寸五分。左右二門闊二尺三寸五分。前并左右各硃紅漆十字榻二扇。雕飾沉香色描金雲龍板八片。其下雲板如其數。後硃紅漆屏風

上。雕沉香色描金雲龍五。屏後雕沉香色描金雲龍板三片。又雲板如其數。俱用抹金銅釵花葉片裝釘。亭內施紅花毯。大紅錦褥。并席。硃紅漆坐椅一座。其上靠背。雕以沉香色描金雲龍一。下雕雲板一片。硃紅漆福壽板一。并褥。椅中黃織金綺靠坐褥。四圍椅裙全。周圍施黃綺幃幔。或用黃線羅亭外用青綺緣邊。硃紅簾一十扇。各用拽簾黃線圓縹二條。黃銅圈全。

輦頂。并圓盤高二尺六寸一分。又鍍金銅蹲

龍頂帶仰覆蓮座。高一尺二寸九分。垂攀頂黃線圓縹四條。盤上下。硃紅漆。以青飾。輦蓋內。硃紅漆。匡闌以八頂。冒以黃綺。謂之黃屋。頂心。并周圍。繡五彩雲龍九。

天輪三層。皆硃紅漆。上安雕木貼金邊耀葉板八十一片。內飾以綠地。貼金雲龍文。三層間繪五彩雲觀板八十一片。盤下周圍。黃銅釘裝。上施黃綺瀝水三層。每層八十一摺。間繡五彩雲龍文。四角垂青素綺絡帶四條。各繡五彩雲升龍二。圓盤四角連輦座板。用攀

頂黃線圓絛四條。并貼金木魚。

輦亭前。有硃紅漆左右轉角闌干二扇。後。一字帶左右轉角闌干一扇。各嵌雕木貼金龍。間以五彩雲。三扇計一十二柱。柱首各雕木貼金蹲龍一。用線金五彩粧蓮花抱柱。闌干內四周。布紅花毯。

踏梯一。硃紅漆。以抹金銅釵花葉片裝釘。

硃紅油合扇梯一副。硃紅油拓叉一件。

黃絹幘衣。即遮塵。油絹雨衣。并氈衣。各一座。大涼步輦一乘。高一丈二尺五寸九分。

輦座。硃紅漆。座板并四面。硃紅漆。匡。粧青地。雕木五彩雲粧板二十片。間以貼金仰覆蓮座。其下。硃紅漆。如意絛環板如其數。座下。硃紅漆。轆六條。中二條。各長四丈三尺五寸九分。左右二條。各長四丈九分。左右二邊二條。各長三丈六尺五寸九分。前後俱飾以雕木漆。貼金龍頭龍尾。座高三尺二寸五分。方闊一丈二尺五寸九分。

輦亭。高六尺五寸九分。闊八尺五寸九分。四柱。以硃紅漆。門。高五尺八寸九分。闊二尺五

寸九分。左右二門。闊同。其上四周。沉香色描
金香草板十二片。前并左右。各有榻二扇。後
榻三扇。明杓全。皆硃紅漆。通編黃線。繅穿。輦
板上施墊氈。加紅錦褥。并席。硃紅漆坐椅一
座。坐下四面。雕木沉香色。描金寶相花。其上
靠背。雕沉香色。描金雲龍一。下雕雲板一片。
硃紅漆福壽板一。并褥。椅中。黃織金綺靠坐
褥。四圍椅裙全。周圍施黃綺幃幔。或用黃
線羅內
設硃紅漆卓二隻。硃紅漆闌干香卓一座。闌
干四柱。各柱首。雕木貼金蹲龍一。銅金銅龍

蓋香爐一。并香匙箸瓶。內設大紅錦墩一對。
亭外青綺緣邊。硃紅簾三扇。各用拽簾黃線
圓繅二條。黃銅圈全

輦頂。高二尺七寸五分。又鍍金銅寶珠頂帶
仰覆蓮座。高一尺三寸二分。垂攀頂黃線圓
繅四條。頂用硃紅漆。上冒紅氈。四垂。以黃氈
為如意雲。黃氈緣條。周圍施黃綺瀝水三層。
每層一百三十二摺。間繡五彩雲龍文。或用
大紅羅冒頂。用黃羅為如意雲緣條。瀝水。亦
用黃羅。頂下周圍。以紅氈為幃。黃氈緣條。四

角。鍍金銅雲四朵。亭內寶蓋繡五龍頂。以硃紅漆木匡。冒以黃綺。謂之黃屋。頂心。并四圍繡雲龍各一。輦亭四角。至輦座用攀頂黃線圓綵四條。并貼金木魚。

輦亭前左右。硃紅漆轉角闌干二扇。後一字帶轉角闌干一扇。皆雕木。渾貼金龍。間以五彩粧雲板。三扇計一十二柱。各柱首雕木貼金蹲龍一。用線金五彩粧蓮花抱柱。闌干內四周布席。

踏梯一。硃紅漆。以抹金銅釵花葉片裝釘。

硃紅油合扇梯一副。硃紅油拓叉一件。

黃絹幘衣。即遮塵油絹雨衣。并氈衣。各一座。

紅板轎一乘。高六尺九寸五分。轎頂高一尺六寸五分。硃紅漆。近頂裝圓匡。蝟殼窻在上。鍍金銅火燄寶珠帶。仰覆蓮座。高六寸九分。四角。鍍金銅雲朵。轎扛二條。前後以鍍金銅龍頭龍尾裝釘。黃絨墜角索全。四圍硃紅漆板。左右門二扇。高四尺五寸九分。用鍍金銅釘。絞事件。轎內。硃紅漆坐椅一座。福壽板一。并褥。椅內。黃織金綺靠坐褥。四圍椅裙全。下鋪

席并踏褥。黃絹轎衣并油絹雨衣各一座。又青氊衣一座。紅氊緣條雲子全。

大明會典卷之一百八十二

大明會典卷之一百八十三

工部三

營造三

儀仗二

太樂中和韶樂制度附

皇后鹵簿

紅杖一對。硃漆攢竹為杖。銅裹兩末長四尺九寸。

清道旗一對。純青質。硃漆攢竹竿。貼金木鎗頭。共長一丈二尺五寸。內鎗頭長一尺七寸。銅東。

黃麾一對。硃漆攢竹竿。貼金銅鳳頭。共長一丈。

二尺五寸。內鳳頭并鈎一尺。銜抹金銅頂。大紅羅幡。長六尺三寸。闊五寸五分。內青額。金書黃麾二字。四角紅羅蓋。高七寸五分。圍二尺七寸五分。四角。加抹金銅鳳頭四箇。絨線繫抹金銅佩。一十六箇。銅鈴三十六箇。寶蓋下。綠羅腰。黃羅三簷飾。銷金雲鳳文。幡用描金鸞鳳文。下綴五色板。凡麾。幢。幡。節等挑竿。銅鳳頭俱以鐵為鈎。

絳引幡三對。硃漆攢竹竿。貼金銅鳳頭。共長一丈二尺五寸。內鳳頭鈎一尺。幡用五色羅。長六尺三寸。闊五寸五分。四角寶蓋。高七寸五分。圍二尺七寸五分。綠腰紮三簷。銷金雲鳳文。共長一尺九寸。抹金鳳頭四箇。抹金銅佩一十六箇。其蓋上有抹金銅頂。鈎花文。幡下垂五色板。銅佩間銅鈴三十六箇。

傳教幡二對。與絳引幡制同。惟三簷用綠。垂紅羅。幡中有黃額。內青傳教二字。四垂絨線。繫抹金銅佩四。銅鈴三十二。告止幡二對。與傳教制同。惟三簷用青。黃額內青告止二字。

信幡二對。與傳教幡制同。惟三簷用黃額。內青信字。

龍頭竿五對。硃紅攢竹竿。貼金竿頭。共長一丈二尺五寸。內竿頭。二尺五分。幡用青羅。長六尺三寸。闊五寸五分。幡下。銅鈴五箇。紅蓋高七寸五分。圍二尺七寸五分。紫腰。紅三簷。共長一尺九寸。抹金銅鳳頭五箇。下垂絨線。繫抹金銅佩十箇。銅鈴一十五箇。簷用銷金雲鳳文。幡上節描銀。下節描金。俱香草文。中節描金孔雀文。其蓋五角。上施抹金銅頂。鈹花。

文

儀鎧五對。硃漆攢竹竿。貼金儀鎧。共長一丈二尺五寸五分。內儀鎧并竿頭。長一尺三寸五分。抹金銅頂。垂五色羅。長六尺三寸。闊五寸五分。下有銅鈴五箇。

戈斃五對。硃漆攢竹竿。貼金木龍頭承戈。共長一丈二尺五寸。內龍頭長一尺六寸二分。繫木板。粉面。畫升降雙鳥。綴五色羅。長六尺三寸。闊五寸五分。末綴銅鈴五箇。

戟斃五對。與戈斃制同。惟貼金木龍頭承戟。長

一尺七寸五分

吾杖三對。硃漆攢竹杖。貼金兩末長六尺九寸五分。

立瓜三對。硃漆攢竹柄。貼金立瓜。置其首承。以貼金龍頭。共長六尺九寸。內瓜及龍頭長一尺四寸。

卧瓜三對。與立瓜制同。但瓜卧置其首。瓜及龍頭長一尺二寸五分。

儀刀三對。刻木為刀。鞘及靶。貼銀為地。貼金鳳文為飾。垂紅絲。紛錯。

班劍三對。刻木為劍。其上有靶。靶下有龍頭銜。

劍皆貼金為飾。垂紅絲。紛錯。

鐙杖三對。硃漆攢竹杖。貼金木鐙。置其首承。以貼金龍頭。共長六尺九寸。內鐙并龍頭。一尺六寸。

金鉞三對。硃漆攢竹柄。貼金木斧形。置其首承。以貼金龍頭。共長六尺九寸。內金鉞并龍頭。長一尺六寸五分。

骨朶三對。硃漆攢竹柄。貼金木骨朶。置其首承。以貼金龍頭。共長六尺九寸。內骨朶并龍頭。

長一尺六寸

響節六對。貼金攢竹柄。長一丈二寸五分。以鐵條長一尺二寸五分。貫銅鐵錢十二。置其上。黃羅為衣籠之。長一尺五寸。銷金雲鳳文節。頂以木為之。貼金飾。錢文曰天下太平。

羽葆幢二對。硃漆攢竹竿。貼金銅鳳頭。共長一丈二尺五寸五分。內鳳頭鈎長一尺。銜抹金銅索。并圓頂。綴白鳥羽。綠羅蓋。簇漆紅鬘牛尾。凡五層。繫而垂之。每層上施抹金銅頂。綠斜皮雲蓋。下懸銅鈴。

紫方傘二把。傘骨面闊并頂。五尺五寸。柄及貼金木葫蘆。共長一丈一尺五寸九分。其面冒以紫羅。垂紫三簷。傘頂四角。抹金銅鳳頭。凡傘柄俱用竹。加紅油。間纏以藤。惟曲柄傘。硃紅漆攢竹為之。

紅方傘二把。傘骨面闊并頂。五尺五寸。柄及貼金木葫蘆。共長一丈一尺五寸九分。其面冒以紅羅。垂紅三簷。傘頂四角。抹金銅鳳頭。黃銷金傘一把。傘骨面闊并頂。四尺二寸五分。柄及貼金木葫蘆。共長一丈一尺二寸九分。

其面冒以黃羅。銷金雲文。垂黃三簷。銷金雲鳳文。

黃繡曲柄傘二把。傘骨面闊并頂。四尺二寸五分。柄及貼金木葫蘆。共長一丈一尺二寸九分。其面冒以黃羅。繡雲文。垂黃三簷。繡雲鳳文。當曲柄處。用鐵心。貼金龍頭承傘。

紅繡傘一把。傘骨面闊并頂。四尺二寸五分。柄及貼金木葫蘆。共長一丈一尺二寸九分。其面冒以紅羅。繡雲文。垂紅三簷。上簷雲鳳。下二簷瑞草文。

紅素圓傘二把。傘骨面闊并頂。四尺二寸五分。柄及貼金木葫蘆。共長一丈一尺二寸九分。其面冒以紅羅。垂紅三簷。

紅繡雉方扇六把。扇及柄。共高一丈一尺二寸。內扇連黑漆板。高三尺五寸二分。板高五寸。扇下闊二尺四寸五分。中闊二尺六寸五分。面用紅羅。繡鸞鳳花文。背用青羅。銷金團花文。面風衣。白羅。繡雉尾。背風衣。用青素羅。板。戲金雲文。扇柄用攢竹。加黑漆。青方扇同。紅繡花圓扇六把。扇及柄。共高一丈一尺二寸。

內扇圓徑三尺三寸五分。面用紅羅繡四季花。背用紅羅銷金團鳳文。風衣俱用紅素羅。扇柄用攢竹。加硃漆。紅黃素扇柄同。

青繡方扇六把。扇及柄共高一丈一尺二寸。扇高二尺九寸五分。闊二尺五寸五分。面背俱用青線羅。邊用孔雀尾。面繡鸞鳳花文。背銷金團花文。

紅羅素圓扇六對。扇及柄共高一丈一尺二寸。內扇圓徑三尺三寸五分。面背風衣俱用紅羅。

黃羅素圓扇六對。扇及柄共高一丈一尺二寸。內扇圓徑三尺三寸五分。面背風衣俱用黃羅。

拂子二把。以紅纓為心。素毳牛尾籠之。黑漆柄。垂紅絲帔。今用馬尾為拂心。用紅纓。紅紗燈籠二對。硃油竹燈骨。下有燭盤。外以紅紗蒙之。玉色紗為蓋。硃漆竿。舉之。竿首貼金木鳳頭。其下鳳尾。

紅油紙燈籠一對。硃油竹燈骨。下有木座。以竹絲為籠。加紅油紙。硃漆竿。加貼金木鳳頭。并

尾

鮫燈一對。用鮫為之。竿同紅紙燈。硃油鐵燈骨。下有木座。

金交椅一把。木質。金葉裏。金釘裝釘。中釵雲鳳文。穿以黃絲匾條。四垂黃絲。帔錯黃織金紵絲襪襠。

金脚踏一箇。木質。金葉裏。金釘裝釘。釵方勝花文。黃織金紵絲踏褥。

金水盆一箇。黃金為之。中釵雲鳳文。邊釵香草文。西洋布手巾一條。

金水罐一箇。黃金為之。有蓋。有提。小口巨腹。

金香爐一箇。黃金為之。爐釵雲鳳文。以硃紅漆竿舉之。竿首抹金銅鳳頭。其下鳳尾。

金香盒一箇。黃金為之。蓋釵鳳文。邊釵香草文。金唾盃一箇。黃金為之。形圓如缶。蓋僅掩口。下有盤。釵鳳文。

金唾壺一箇。黃金為之。小口巨腹。有蓋。釵鳳文。

洪武間停造

行障二葉。紅素綾為之。瀝水繪瑞草。障繪升降

鸞鳳。并雲文。

坐障一葉。紅素綾為之。頂繪雲文。障繪升降鸞鳳并雲文。

輅一乘。高一丈一尺三寸四分。

輅上平盤板。前後車櫺。并鳳翅。四垂如意滴珠板。其下轆三條。皆硃紅漆。轆各長一丈九尺六寸。用抹金銅鳳頭。鳳尾。鳳翎。葉片裝釘。前施硃紅馬搭攀皮一條。平盤左右下護泥板。及車輪二。貫軸一。每輪輻十有八條。皆硃紅漆。周圍輞全。各以抹金釵花銅葉片裝釘。輪內車轂各一。用抹金銅釵蓮花瓣輪盤裝。

釘。軸首左右各用紅漆鐵插拴一箇。以抹金銅釵鳳頂管心裝釘。軸中纏黃絨。駕轆等索。輅亭高五尺八寸六分。硃紅漆。四柱各長五尺一寸。檻座高六寸六分。其上沉香色描金香草板十二片。門高四尺五寸六分。闊二尺四寸。左右門闊二尺二寸。前并左右各上明下暗沉香色線金菱花榻二扇。下緜環板。明杌全。抹金銅釵花葉片裝釘。後硃紅漆五山屏風。戲金鸞鳳雲文。屏上硃紅漆板。戲金雲文。中裝雕木。渾貼金鳳一。屏後硃紅漆板。俱

用抹金銅。釵花葉片裝釘。亭底。硃紅漆板。上施紅花毯。紅錦褥并席。硃紅漆坐椅一座。靠背。雕木線金五彩粧鳳一。上下香草雲板各一。硃紅漆福壽板一。并褥。椅中。黃織金綺靠坐褥。四圍椅裙全。周圍施黃綺幃幔。或用黃線羅亭外。用青綺緣邊硃紅簾十二扇。各用拽簾黃線圓縹二條。黃銅圈全。前二柱。俱戩金。其上寶相花。中鸞鳳雲文。下龜文錦。

輅頂并圓盤高二尺八分。抹金銅立鳳頂帶。仰覆蓮座。高九寸六分。垂攀頂黃線圓縹四

條。盤上。硃紅漆。盤下外四周沉香色。描金雲文。其內青地。五彩雲文。以青飾輅蓋。內寶蓋。硃紅漆匡。闔以八頂。冒以黃綺。頂心并周圍繡鸞鳳九。并五彩雲文。

天輪三層。硃紅漆。上安雕木貼金邊耀葉板七十二片。內飾青地。雕木五彩雲鸞鳳文。三層間繪五彩雲襯板七十二片。盤下周圍黃銅釘裝。上施黃綺。瀝水三層。每層八十一摺。間繡鸞鳳文。四垂青綺絡帶四條。繡鸞鳳各一。圓盤四角。連輅座板。用攀頂黃線圓縹四

條并硃漆木魚

輅亭前後各有左右轉角闌干二扇。內嵌縹環板。皆硃紅漆。四扇計一十二柱。各柱首雕木紅蓮花一。用線金青綠粧蓮花抱柱踏梯一。硃紅漆。以抹金銅釵花葉片裝釘。行馬架三。硃紅漆。用抹金銅葉片裝釘。鐵搭鈎全。

黃絹幘衣。即遮塵。油絹雨衣。并氈衣。各一座。硃紅油合扇梯一副。硃紅油托叉一件。安車一乘。高九尺七寸六分。

車上平盤板。前後車檣。并鴈翅板。下轆二條。皆硃紅漆。轆各長一丈六尺七寸六分。用抹金銅鳳頭。鳳尾。鳳翎葉片裝釘。前施硃紅油馬搭攀皮一條。平盤左右垂護泥板。及車輪二。貫軸一。每輪輻十有八條。皆硃紅漆。周圍鞞全。車轂各一。軸首左右各用紅漆鐵插拴一箇。軸中纏黃絨駕轆等索。

車亭高四尺四寸。硃紅漆。方柱四。長同。其上四圍裝五彩花板十二片。門高三尺七寸六分。闊二尺二寸六分。左右門。闊同。前并左右。

各硃紅漆上明下暗十字槁二扇。後三山屏風。屏後壁板俱硃紅漆。用抹金銅釵花葉片裝釘。亭底硃紅漆板。上施紅花毯。紅錦褥。周圍施黃綺幃幔。或用黃線羅亭外用青綺緣邊硃紅簾四扇。各用拽簾黃線圓縹二條黃銅圈全。

車盖用硃紅漆。高二尺六分。抹金銅寶珠頂。帶蓮座高六寸。四角抹金銅鳳頭。用攀絲四條。并紅漆木魚。盖下施黃瀝水三層。銷金鸞鳳文。鳳頭下垂紅帔。錯。

踏梯一。硃紅漆。以抹金銅釵花葉片裝釘。行馬架一。硃紅漆。用抹金銅葉片裝釘。鐵搭鈎全。

黃絹幘衣。即遮塵。油絹雨衣。并氈衣。各一座。太皇太后鹵簿。

皇太后鹵簿 俱同

樂器制度

大樂制度

麾一。硃紅漆木竿。長一丈一尺。飾以貼金銅龍頭。鐵鈎長一尺七寸。下垂黃綺。麾帶長一丈。

兩面繪青龍并雲文。一升一降。上下有彩繪雲板。抹金銅釘鉸全。

戲竹一對。紅漆竹。長六尺。貼金木龍頭。長七寸。口銜紅竹絲二十四莖。各長四尺五寸。上有綵線帔錯。

簫十二管。以紫竹為之。長一尺九寸。六孔。間纏以絃線。裹以錫箔。無底。直吹之。

笙十二攢。用紫竹十七管。下施銅簧。參差攢于黑漆木匏中。有觥項。亦黑漆。上垂綵線帔錯。龍笛十二管。以竹為之。兩末牙管束。長一尺七

寸五分。一孔在前。其後七孔。貼金木龍頭。垂綵線帔錯。

頭管十二管。以烏木為之。長六寸八分。九孔。前七。後二。兩末。以牙管束。以蘆為梢。

方響四架。每架用鐵方響十六。厚薄不等。應六律。六呂。四清聲。以鐵條四。裹以黃氈。橫實架內。貫而列之。為二層。每層方響八。承以硃紅漆木架。左右二柱。并上下匡。俱戲金花文。架高五尺。闊二尺二寸。上用雕木五彩花板一。其上雕木貼金龍一。間以五彩架。貼金火

燄寶珠一。左右兩如意雲。上施貼金二龍頭。口銜紅綵帔。其下雕飾五彩線金芝草文。篆八架。每架用楸木為質。長三尺九寸。中虛。四周烏木邊。上施九絃并柱子九。面繪金龍并綵雲文。篆尾垂綵線帔。各垂綵線帔。四角貼金綵色龍頭四。各垂綵線帔。

琵琶八把。用鐵力木為質。梓木面板。鳳眼二。匙頭并項。通長三尺五分。闊一尺二寸五分。匙頭并項一。軸子四。扶手山口各一。皆用烏木。四絃。背有烏木椿楸二。上施抹金銅環并鈎。

搭負以綠絨匾。匙頭上施綵線帔。小斑竹品十二。烏木撥一。用牙嵌。迎引。面板施描金盤龍文。朝賀用素。

笙篴八把。用梓木為身。闊五寸。厚六寸。直長四尺八寸。并柄上雕龍頭。中嵌花板。雕盤龍一。俱沉香色描金。附以烏木引條。繫二十絃。下橫施引首。并描金沉香色龍頭。通長二尺二寸五分。上施烏木軸子二十。中有柱手。用烏木製成竹節。兩末雕龍頭。描金長一尺二寸五分。兩龍頭下。各垂綵線帔。

杖鼓三十六箇。每箇二面。其下鐵圈口二。一面
冒以犢皮。徑一尺二寸五分。一面冒以山羊
皮。徑一尺三寸。冒縫用紅皮掩錢。細腰木唐
廣一尺七寸九分。黑漆戩金枝葉寶相花文。
以紅絨綆一條。聯絡抹金銅龍頭鈎子十六
箇。各有襯鈎紅皮。硃紅生草。描金龍束子八
箇。懸以綠絨匾條。用抹金銅龍頭搭鈎二箇。
并鈎圈

鼓衣。以紅綺一幅。長三尺五寸。織青龍并五綵
雲文。周圍黃絨織香草文。

看杖。硃紅漆竹片。帶雕木點金龍頭。垂紅綠結
子。打杖。以硃紅漆竹片為之。

板四串。用鐵力木六片。長一尺一寸。上闊一寸
九分。下闊二寸五分。聯以青絲條。垂綵線。粉
錯

大鼓二面。以木為唐。高三尺。冒以革。面徑四尺。
周圍抹金銅釘。面施粉繪荷葉四。中蓮花一。
唐加紅油。繪寶相花。貼金銅環鈸四。迎引。紅
漆木扛。黃絨綆舉之。朝會用硃紅漆木架。上
施獅子四。

鼓衣一。用紅綺織綵色雲龍邊纓絡文。瀝水織
瑞草文

中和韶樂制度

麾一。用硃紅漆竿。高一丈一尺。飾以抹金銅龍
頭。鐵鈎。一尺七寸。綴紅羅織金龍文。并綵雲
一面升。一面降。上下有花板。上繪雲字。繪山
水

祝一。以木為之。狀如斛。面方二尺。深一尺七寸。
有足。四面。繪山水樹木。後面有孔一。椎柄曰
止

敔一。以木為之。狀如伏虎背。刻二十七齟齬。
二尺五寸。有座。以紅漆竹櫟之。其半析為二
十四莖。名為籟

搏拊二。其形如鼓。長一尺四寸。冒以革。二面。粉
飾。繪彩鳳文。硃紅漆木匡。繪綵雲文。銅釘環。
貫以黃絨綆

琴十張。用桐木面。梓木底。長三尺六寸六分。黑
漆身。臨嶽焦尾。以鐵力木為之。肩闊六寸。尾
闊四寸。七絃。俱帶軫。其面有徽十三。底有鴈
足。護軫各二。用硃紅漆几承之

瑟四張。用梓木為質。長七尺。首廣一尺三寸五分。尾廣一尺一寸。黑漆邊。體以粉為質。繪雲文。首尾繪以錦文。二十五絃。各有柱。皆朱絃。內一絃黃。寘於紅漆架。

簫十二管。以竹為之。長一尺八寸。間纏以絃線。有六孔。前五後一。

笙十二攢。用紫竹。十七管。下施銅簧。參差攢于黑漆木匏中。有簞項。亦黑漆。

笛十二管。以細竹為之。紅漆。長一尺五寸。前一孔。次六孔。傍二孔。

塤四箇。以土為質。形如秤錘。平底。中虛。上銳。孔六。上一。前三。後二。黑漆。戲金雲文。

箎四管。用大竹為之。長尺有五寸。間纏銅絲三道。紅漆面。吹竅一。六孔。前一。後四。頭一。近頭又二小孔。

排簫四架。每架高一尺五分。廣一尺一寸五分。用竹十六管。其下參差列於硃紅漆木匾架。二面俱戲金鳳文。

編鐘二架。鐘以銅為之。十六枚。應十二律。四清聲。設于硃紅漆筍。虞筍橫。虞上。飾以鱗屬。為

貼金木龍頭二。各垂流蘇五。并帔錯。即周之
壁。婁遺制。鐘虞。則植二柱。以設筍。飾以羸屬
為二獅子於趺上。筍之上。有業。有崇牙。大板
謂之業。刻為山形。若鋸齒。捷業然。其上大板
繪雲文。崇牙。以懸鐘。筍上列植羽。為木雕彩
鸞五。

編磬二架。磬以石為之。十六枚。應律如鐘。筍飾
以羽屬。為貼金木鳳頭二。虞亦飾以羽屬。若
鵝狀。二於其趺。餘並如編鐘。筍虞制。
應鼓二。以木為匡。冒以革。鍍金銅釘環。橫寘于

青綠重斗上。貫以硃紅漆柱。下四足。飾以羸
屬。刻獅子四於其趺。上施四角黃綿布蒙蓋。
周圍垂瀝水。抹金銅蓮花座。其上施彩鳳一。
四角貼金木龍頭。下垂綵線流蘇五。各垂紅
線帔錯。繫以紅漆槌。

大明會典卷之一百八十三

大明會典卷之一百八十四

工部四

儀仗三

東宮儀仗

令旗一對。青質。紅令字。硃漆攢竹竿。長八尺二寸。下有鐵積。

清道二對。硃漆攢竹杖。銅裹兩末。長四尺九寸。幟弩一張。并箭。青幟蓋。以帛為之。

刀盾一十對。盾以木為之。畫獅子首。加飾硃漆。刀。金飾。綠靶。綠鞘。紅緣。垂青縹并穗。

弓箭二十副。弓用竹為體。木托。靶并梢黑角。梢。

末并面。牛筋鋪背四節。纏絲。黑漆面。硃漆背。絲弦。箭竹為幹。木扣。鐵箭頭。柳葉形。兩頭俱用牛筋并絲纏之。加硃漆。近扣加鴈翎。素二。用黑斜皮為之。

白澤旗二面。內一面紅質。上下并外邊加黃欄。赤火焰。間綵脚。傍竿處加紅腰。中繡白澤飛狀。及雲文。旗身并黃欄。火焰長六尺六寸。闊二尺九寸。脚長五尺。搗以硃漆攢竹竿。竿首木鎗頭。貼金飾。共長一丈三尺六寸九分。內鎗頭長一尺三寸五分。飾以紅纓。攢用鐵。

面青質。制同。

青旗二面。純青質。旗身并火焰。長六尺六寸。闊二尺九寸。脚長五尺。搗以硃漆攢竹竿。竿首木鎗頭。貼金飾。共長一丈一尺九寸九分。內鎗頭長一尺三寸五分。飾以紅纓。攢用鐵。

紅旗二面。

黃旗二面。

白旗二面。

黑旗二面。以上制俱與青旗同。

青素旗二十面。純青質。上闊八尺。下四尺。硃漆。

攢竹竿。貼金木鎗頭。共長一丈一尺三寸五分。內鎗頭長一尺三寸五分。上飾以紅纓。下有鐵攢。

金鼓旗二面。青質。紅金鼓二字。連腰闊一丈二尺五寸。下七尺。硃漆攢竹竿。貼金木鎗頭。共長一丈四尺九寸。內鎗頭長一尺五寸八分。上飾以紅纓。下有鐵攢。

金龍畫角十二枝。木質。黑漆。戲金為飾。上節寶相花。中節纏身單龍雲文。下節八寶雙海馬花。匡鼓二十四面。紅油木匡。畫寶相花。釘鑲鈸。

皆擺錫。粉塗革面。徑一尺七寸。畫雙獅綵毯。懸以紅絨匾綵。

柁鼓二面。制同花匡鼓。但面闊一尺。畫荷并葉。金鈺二面。銅質。竹匡。四傍用紅綆繫鈺于匡。徑九寸五分。

金二面。以銅為之。徑一尺七寸。板二串。每串板六。各長一尺一寸。上闊一寸九分。下闊二寸五分。聯以青綵。

笛二管。截竹為之。六竅。長一尺五寸。杖鼓二箇。木匡。細腰。黑漆。戲金龍文。兩頭以革。

冒之。聯以紅絨綆。加銅龍頭鈎子。以青絨匾
絲懸用。

小銅角一對。長三尺八寸。加漆貼金。

大銅角一對。長三尺五寸七分。加漆貼金。

纓頭一箇。硃漆攢竹竿。貼金木鎗頭。鐵積抹金。

銅頂綴。洙紅。羴牛尾為圓纓。建于竿。共長一

丈一尺四寸九分。內鎗頭長一尺九寸五分。

領頭四對。硃漆攢竹杖。銅裹兩末。長四尺九寸。

絳引旛一對。硃漆竿。貼金銅龍頭。共長一丈二

尺五寸。內龍頭鈎一尺。旛用五色平羅。長六

尺三寸。闊五寸五分。旛下有五色板。四角寶

蓋。高七寸五分。圍二尺七寸五分。綠三簷。共

長一尺九寸。抹金銅龍頭四箇。抹金銅佩一

十六箇。銅鈴三十六箇。後旛制作。長短同。腰

皆用綠色。描金香草文。三簷金龍文。凡幢。旛

麾節。挑竿。銅龍頭俱以鐵為鈎。蓋上抹金銅

頂。鈎花文。

傳教旛一對。紅羅為之。青三簷。佩四鈴。三十二。

中有黃額。青傳教二字。餘與絳引旛制同。

告止旛一對。與傳教制同。但簷用青。額青。告止

二字。盖上抹金銅頂。鈹花文

信旛一對。與傳教制同。但簷用黃。額青信字

羽葆幢三對。硃紅攢竹竿。貼金銅龍頭。共長一

丈二尺五寸五分。內龍頭鈎一尺。銜抹金銅

圈懸銅頂。施白羽。綠羅寶蓋。下以紅絲圓縵

貫紅纓簇圓凡五層。每層上施抹金銅頂。藍

斜皮寶蓋。綴銅鈴

儀鎧斃三對。硃漆攢竹竿。貼金頭。共長一丈二

尺五寸五分。內貼金頭。長一尺三寸五分。毫

用五色平羅。長六尺三寸。闊五寸五分。上抹

金銅頂。下綴抹金銅鈴五箇

戈斃三對。硃漆攢竹竿。貼金木龍頭承戈。共長

一丈二尺五寸。內貼金頭。長一尺六寸二分。

繫木板。粉面畫升降雙鳥。綴五色羅斃。長六

尺三寸。闊五寸五分。末綴銅鈴五箇

戟斃三對。與戈斃制同。惟貼金木龍頭承戟。長

一尺七寸五分

吾杖二對。硃漆攢竹杖。長六尺九寸五分。兩末

貼金

儀刀二對。刻木為刀。貼銀飾鞘。及靶。貼金龍文

為飾。垂紅絲。盼錯。

班劍二對。刻木為劍。其上有靶。靶下為龍頭銜。劍皆貼金為飾。垂紅絲。盼錯。

金鉞二對。硃漆攢竹柄。貼金木鉞頭。承以貼金龍頭。共長六尺九寸。內木鉞。并龍頭長一尺六寸五分。

立瓜二對。硃漆攢竹柄。貼金木瓜。立置其首。承以貼金龍頭。共長六尺九寸。內瓜及龍頭長一尺四寸。

卧瓜二對。與立瓜制同。但瓜卧置其首。瓜及龍頭長一尺二寸五分。

骨朶二對。與瓜制同。但以貼金木骨朶置其首。骨朶及龍頭長一尺六寸。

鐙杖二對。與骨朶制同。但以貼金木鐙置其首。及叉一對。硃漆攢竹柄。木為叉。承以龍頭置於柄上。貼金為飾。共長一丈二尺五寸五分。內叉及龍頭長二尺五分。

戟十對。硃漆攢竹竿。貼金木戟頭。共長一丈二尺五寸五分。內戟頭長二尺五分。

稍十對。硃漆攢竹竿。貼金木稍。共長一丈二尺。

五分。內木稍及龍頭長一尺七寸
夾稍一對。與稍制同。但其首為夾稍

麾一把。硃漆攢竹竿。上置銅龍頭。貼金飾。共長
一丈二尺五寸五分。內銅龍頭并鈎長一尺。
口銜銅索。銅頂綴綠羅寶蓋。青緣。泥金描香
草文。下垂染紅氍牛尾三層。每層各加抹金
銅圓頂。綠斜皮雲蓋。各綴銅鈴

幢一把。與麾制同。但用氍牛尾纓五層
節一把。與麾制同。但用氍牛尾纓八層
金節二對。與麾制同。但用氍牛尾纓八層及黃

紗衣籠之。其上繡升龍四。長七尺五寸。闊一
尺二寸

響節六對。貼金攢竹柄。長一丈二寸五分。其首
以鐵條。長一尺二寸五分。貫銅鐵錢十二。黃
羅銷金龍文衣籠之。長一尺五寸。闊八寸。上
加貼金木圓頂。下有盤攀頂線四。錢文曰天
下太平

青方傘二把。傘骨面闊并頂五尺五寸。柄及葫
蘆頭共長一丈一尺五寸九分。其面冒以青
羅。垂青三簷。四角加抹金銅龍頭。凡傘頂葫

蘆皆木質。貼金。柄用竹。硃紅油。間纏以藤。惟曲柄。硃紅漆攢竹為之。

紅方傘二把。傘骨面闊并頂五尺五寸。柄及葫蘆頭共長一丈一尺五寸九分。其面冒以紅羅。垂紅三簷。傘頂四角。加抹金銅龍頭。

紅銷金傘一把。傘骨面闊并頂四尺二寸五分。柄及葫蘆頭共長一丈一尺二寸九分。其面冒以紅羅。垂紅三簷。銷金寶珠龍文。邊香草文。

紅繡直柄圓傘一把。傘骨面闊并頂四尺二寸

五分。柄及葫蘆頭共長一丈一尺二寸九分。其面冒以紅羅。繡雲文。垂紅三簷。上簷雲龍。下二簷瑞草文。

紅繡曲柄圓傘二把。傘骨面闊并頂四尺二寸五分。柄及葫蘆頭共長一丈一尺二寸九分。其面冒以紅羅。繡雲文。垂紅三簷。瑞草文。當曲柄處用鐵心。貼金木龍頭承傘。

紅繡花直柄傘二把。傘骨面闊并頂四尺二寸五分。柄及葫蘆頭共長一丈一尺二寸九分。其面冒以紅羅。繡雲文。垂紅三簷。寶相花。抹

金銀鈴全

紅圓傘二把。傘骨面闊并頂四尺二寸五分。柄及葫蘆頭共長一丈一尺二寸九分。其面冒以紅羅。垂紅三簷。

青圓傘二把。傘骨面闊并頂四尺二寸五分。柄及葫蘆頭共長一丈一尺二寸九分。其面冒以青羅。垂青三簷。

紅油絹銷金雨傘一把。傘骨面闊并頂七尺。柄及葫蘆頭共長九尺二寸九分。其面銷金寶珠龍邊雲龍文。

青繡孔雀圓扇六把。扇及柄共長一丈一尺二寸。面背風衣俱青素線羅。面徑三尺三寸五分。繡升降孔雀雲文。背銷金龍團花。凡扇柄皆黑漆攢竹。

青繡花圓扇四把。扇及柄共長一丈一尺二寸。面背風衣俱青素線羅。面徑三尺三寸五分。繡四季花背。銷金龍團花文。

紅繡花圓扇四把。扇及柄共長一丈一尺二寸。面背風衣俱青素線羅。面徑三尺三寸五分。繡四季花文。背銷金龍團花文。

紅繡孔雀方扇四把。扇及柄共長一丈一尺二寸。面背風衣俱紅素線羅。面徑三尺三寸五分。繡升降孔雀雲文。背銷金寶珠文。

青繡方扇四把。孔雀翎邊長二尺九寸五分。連柄共長一丈一尺二寸。扇中連孔雀翎邊闊二尺二寸五分。面背俱青素線羅。邊用孔雀尾。面繡升降孔雀雲文。背繡金寶珠文。

誕馬八匹。紅轡青韉。錦鞵。鞵以紅油皮為之。

鞍籠一箇。皮質。紅油。描金升降龍文。邊香草文。金馬杙一箇。木質。金葉裹。金釘裝釘。釵盤龍文。

金交椅一把。木質。金葉裹。金釘裝釘。椅中釵雲龍文。穿以紅絲匾條。四垂紅絲。粉銙。紅織金紵絲褶襠。

金脚踏一箇。木質。金葉裹。金釘裝釘。釵方勝文。紅織金紵絲踏褥。

拂子二把。銜以抹金銅龍首。朱漆柄。戩金龍文。垂紅絲粉銙。今拂用馬尾。紅纓為心。

紅紵絲拜褥一

金水盆一箇。中釵盤雲龍文。邊釵香草文。手巾一條。

金水罐一箇。有蓋。有提。小口。巨腹。

金香爐一箇。兩耳。三足。有蓋。鈹雲龍文。朱漆竿。
抹金銅龍頭。并尾。

金香盒一箇。蓋。鈹龍文。邊。鈹花文。

金唾盃一箇。形圓如缶。蓋。僅掩口。下有盤。鈹龍

文

洪武間停造

金唾壺一箇。小口。巨腹。有蓋。鈹龍文。

洪武間停造

紅紗燈籠三對。朱油竹骨。以紅紗蒙之。青紗為
蓋。下有燭盤。朱漆竿。貼金龍頭。并尾。

紅油紙燈籠三對。朱油竹骨。下有燭盤。木座。以

竹絲編為籠。加紅油紙。硃漆竿。貼金龍頭。并
尾。

鮫燈三對。紅油鐵骨。以魚鮫為籠。餘同紙燈。

仗馬二匹。紅鞦。紅轡。上施鞦。領下垂紅纓。飾窰
珠絡鞍全。

金輅一乘。高一丈二尺二寸九分。闊八尺九寸。

輅上平盤板。前後車樞。并鴈翅。及四垂。如意
滴珠板。其下轆三條。皆硃紅漆。轆各長一丈
九尺五寸。用抹金銅龍頭。龍尾。龍鱗葉片。裝
釘。前施硃紅油馬搭攀皮一條。平盤左右下

護泥板。及車輪二。貫軸一。每輪輻十有八條。皆硃紅漆。周圍輞全。各以抹金釵花葉片裝釘。輪內車心各一。用抹金銅釵蓮花瓣。輪盤裝釘。軸首左右。各用漆貼金減鐵龍首。挿拴一箇。以抹金銅釵龍頂管心裝釘。軸中纏紅絨。駕轆等索。面至地。三尺二寸五分。

輅亭。高六尺四寸五分。硃紅漆。四柱。各長五尺五寸。檻座。高九寸五分。其上四周線金。五彩香草板。門高五尺九分。闊二尺四寸五分。左右門。闊二尺二寸五分。前并左右。各榻二

扇。明欵全。皆硃紅漆。後硃紅漆五山屏風。地上雕木貼金龍五。間以五彩雲文。屏後硃紅漆板。皆抹金銅釵花葉片裝釘。榻編紅線。繚穿硃紅漆匡。軟座。紅絨墜座。大索四條。座下蓮花墜石。軟座。上施紅毯。紅綿褥。并席。硃紅漆坐椅一座。納板一并。褥椅中。紅織金綺。靠坐褥。四圍椅裙全。周圍施紅羅幃幔。或用紅綺亭外用青綺緣邊。硃紅簾十二扇。各用棧簾。紅線圓繚二條。黃銅圈全。坐椅雕貼金龍彩雲。下線金彩雲板一。亭內編紅線繚穿。

輅頂并圓盤高二尺五寸九分。又鍍金龍寶珠頂帶仰覆蓮座高九寸。垂攀頂紅線圓繅四條。盤上硃紅漆。其下內外皆青地。繪雲文。以青飾輅蓋亭內。周圍青斗拱承以硃紅漆。庄寶蓋鬪以八頂。冒以紅綺頂心。繡雲龍。餘繡五彩雲文。

天輪三層。皆硃紅漆。上安雕木貼金邊耀葉板七十二片。內飾青地。雕木貼金雲龍文三層。間繪五彩雲襯板七十二片。盤下周圍黃銅釘裝。上施紅綺瀝水三層。每層七十二摺。

間繡五彩雲龍文。四角垂青綺絡帶四條。各繡五彩雲升龍二。圓盤四角連平盤板。用攀頂紅線圓繅四條。并貼金木魚。

輅亭前一字闌干一扇。後一字帶轉角闌干一扇。左右闌干二扇。內嵌五彩雲板。皆硃紅漆。四扇計一十四柱。各柱首雕木貼金蹲龍一。用線金五彩蓮花抱柱。闌干四周內布花

棧

紅旗二面。在輅亭後左右。用紅線羅夾為旗。每面九旂。每旂內外繡升龍一。硃紅漆攢竹

旗竿二。左竿旗腰繡日月北斗。竿首用抹金銅龍頭。右竿旗腰繡黻字。竿首用抹金銅戟。每竿綴抹金銅鈴二。垂紅纓九。纓上施抹金銅寶蓋。下垂粉錯。

踏梯一。硃紅漆。以抹金銅釵花葉片裝釘。行馬架三。硃紅漆。其上紅絨匾條。用抹金銅葉片裝釘。鐵搭鈎全。

紅絹幘衣。即遮塵。油絹雨衣。并紅氊衣。各一座。

硃紅油合扇梯一副。硃紅油托叉一件。

馬鞍。韉鞦。轡鈴。纓全。

鞍籠二。皮質。硃紅油飾。描金升降龍文。邊描香草。上施抹金銅蓋頂飾紅纓。

青帳房一座。用青木綿布帳。并幃幕。上施獸吻。硃紅漆柱。并帳竿。竿首青綠蹲獅頂。用氊戲竹一對。紅漆長六尺。貼金木龍頭長七寸。口銜紅竹絲二十四莖。長四尺五寸。上有綵線粉錯。以竹為柄。

大鼓一面。以木為匡。高一尺七寸。冒以革。面徑二尺五寸。周圍抹金銅釘。面施粉繪荷葉四。

中蓮花一。匡加紅油繪寶相花。抹金銅環。鼓
四。用硃紅漆木扛二。紅絨綆舉之。

鼓衣一。用紅綺。織綵色雲龍。其下邊黃纓絡紋。
瀝水。織瑞草文。

板一串。每串用鐵力木六片。貫以青絲縹。長闊
同前制。并綵線紉錯。

杖鼓十二箇。每箇二面。其下鐵圈口二。一面冒
以犢皮。徑一尺二寸五分。一面冒以山羊皮。
徑一尺三寸。冒縫用紅皮掩錢。細腰。木匡廣
一尺七寸九分。黑漆戩金枝葉寶相花文。以

紅絨綆一條。聯絡抹金銅龍頭鈎子十六箇。
各有襯鈎紅皮。硃紅生革。描金龍束子八箇。
懸以綠絨匾絛。用抹金銅龍頭搭鈎二箇。并
鈎圈。

鼓衣一。以紅綺一幅。長三尺五寸。織青龍文。并
五彩雲文。周圍黃絨織香草文。

看杖。硃紅漆竹片。帶雕木貼金龍頭。垂紅綠結
子。打杖。以硃紅漆竹片為之。

龍笛二管。每管以竹為之。兩末牙管。長一尺
七寸五分。一孔在前。其後十孔。無底。橫吹之。

貼金木龍頭垂綵線幀錯

笙二攢。每攢用紫竹十七管。下施銅簧參差攢于黑漆木匏中。有甬項亦黑漆。垂綵線幀錯。篴篥二把。每把用梓木為身闊五寸。厚六寸。直長四尺八寸。并柄上雕龍頭。中嵌花板雕盤龍一。俱沉香色描金。附以烏木引條繫二十絃。下橫施引手并描金沉香色龍頭通長二尺二寸五分。上施烏木軸子二十。中有柱手用烏木製成竹節。兩末雕龍頭描金長一尺二寸五分。兩龍頭各垂綵線幀錯。

纂二架。每架用楸木為質。長三尺九寸。中虛。四周烏木邊。上施九絃并柱子九。面繪金龍并彩雲文。纂尾垂綵線幀錯二。承以硃紅漆架。四角貼金龍頭。各垂綵線幀錯。

琵琶二把。每把以鐵力木為質。梓木面板。鳳眼。二。匙頭并項通長三尺五分。闊一尺二寸五分。匙頭并項一。軸子四。扶手山口各一。皆用烏木。四絃。背有烏木椿楸二。上施抹金銅環并鈎搭。負以綠絨匾繚。匙頭上施綵線幀錯一。大小斑竹品十二。烏木撥一。用牙嵌。

方響二架。每架用鐵方響十六。厚薄不等。應六律。六呂。四清聲。以鐵條四。裹以黃氈。橫置架內。貫而列之。為二層。每層方響八。承以硃紅漆木架。左右二柱。并上下。俱戲金花文。架高五尺。闊二尺二寸。上用雕木五彩花板。其上雕木貼金龍一。間以五綵雲。架上貼金火燄寶珠一。左右兩如意雲。上施貼金二龍頭。口銜紅綠帔。錯其下。雕飾五彩線金芝草文。

頭管二管。皆以烏木為之。長六寸八分。九孔。前七。後二。兩末。以牙管束。以蘆為梢。無底。直吹之。

簫二管。皆以紫竹為之。長一尺九寸。六孔。間纏以絃線。裹以錫箔。無底。直吹之。

大明會典卷之一百八十四

刑部

會典卷一百八十四

十一

