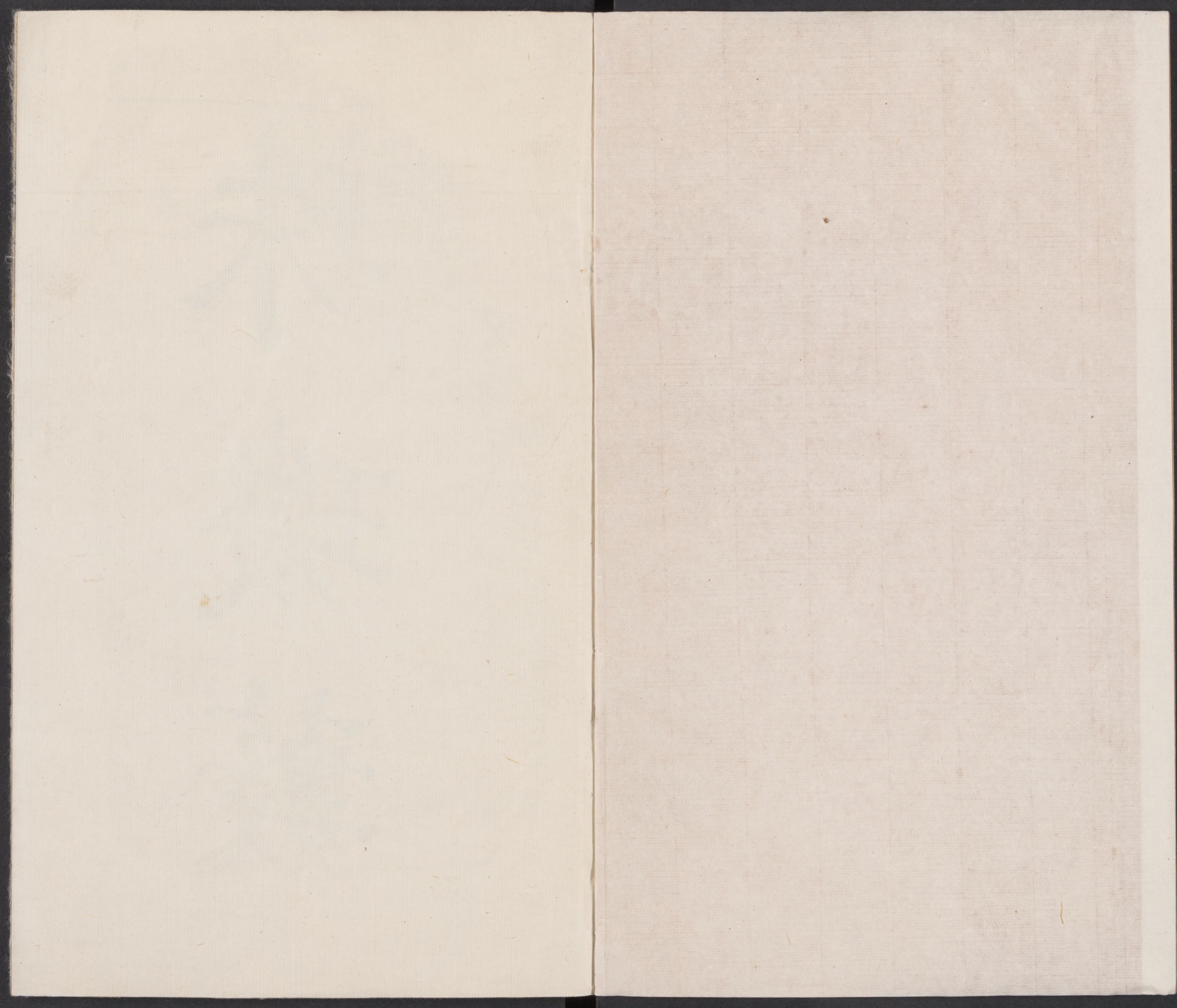


CHINESE - JAPANESE LIBRARY (1)
HARVARD - YENCHING INSTITUTE
AT HARVARD UNIVERSITY
DEC 7 1940

T 9299 / 1348



珠璣藪序

雅引閣藏板

珠璣藪序

上海大學圖書館藏

上海大學圖書館藏

蓋聞合浦奇琛。非蔗吏
不返。洞庭異寶。非梁武
不出。蛇鶴蘊精。非杰公
不辯。何者。方諸之應。以

珠璣藪序

雅引閣藏板

珠璣藪序

哈佛大學漢和
圖書館珍藏印

真靜

蓋聞合浦竒琛。非庶吏
不返。洞庭異寶。非梁武
不出。蛇鶴蘊精。非杰公
不辯。何者。方諸之應。以

氣。罔。象。之。探。以。冥。照。乘。
之。別。以。識。不。遇。其。人。祇。
爲。澤。媚。已。耳。徵。事。紀。物。
之。書。向。有。天。中。記。唐。類。
函。喻。林。韻。府。羣。玉。諸。集。

窮。山。竭。海。無。奇。不。出。第。
羅。網。富。如。寶。山。置。足。光。
恠。四。燭。令。人。目。炫。而。不。
暇。接。探。索。隱。如。夜。光。暗。
投。奇。焰。的。爍。令。人。按。劍。

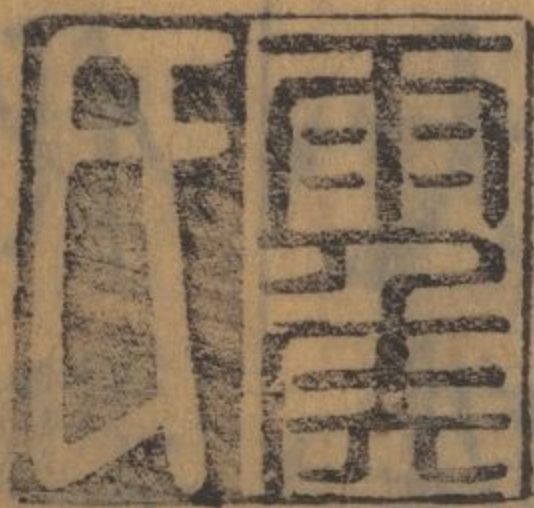
而。不。之。鑑。世。頗。病。之。武
林。方。君。者。因。痛。爲。刪。節。
大。不。遺。徑。寸。小。不。遺。銖
粒。名。之。以。珠。璣。藪。真。若
挾。空。青。燒。鶯。爲。贄。職。藏。

龍。姝。不。能。爲。造。化。秘。也。
偶。一。披。閱。不。猶。大。珠。小
珠。之。落。玉。盤。耶。剖。腹。而
藏。應。有。其。人。買。櫝。而。畱
殆。非。識。者。

肯

辛未天孫渡河日武林

亦佳居士題



珠璣數卷之一目錄

天文

天象 太陽 太陰 星辰 雲彩 風夷

雨澤 霜信 雪霏 冰凌 膏露 霧霽

雷電 霞錦 虹霓 元氣 河漢 烟火

地理

后土 城池 省道 鄉黨 市井 郊野

田畝 膏腴 地憲 丘墟 園林 陵谷

溪壑 川澤 潭淵 源泉 三有 池塘

隄激 橋梁 津渡 江河 五湖 四海
積土 土精 五嶽 街衢 方隅 墳墓
關隘 邊塞 外臣

時令

孟春 仲春 季春 孟夏 仲夏 季夏
孟秋 仲秋 季秋 孟冬 仲冬 季冬
閏餘 天干 地支 月干 月支 獻歲
年紀 終月 一日 五夜 四運 八節
飛候 三才 遂古 荏苒 豐稔 災眚

珠璣藪卷之二目錄

人道

懿號 皇帝 乘輿 皇后 皇妃 姝嬙
中貴 青宮 鶴駕 太主 宗室 翁主

儒業

師資 質問 肄業 願息 摘藻 篇什
心畫 校正 蒐輯 文史 璽節 章綬

仕進

徵辟 庠序 賓興 會試 廷對 點額

仕宦

宰衡	內閣	司宗	宮端	春坊	翰林
太學	樞要	吏部	戶部	禮部	兵部
刑部	工部	各道	栢府	內翰	天使
通政	大理	太常	太僕	光祿	鴻臚
苑馬	尚寶	司經	五城	太醫	上林
六科	欽天	宣聖	真人	京府	京縣
藩司	臬司	離司	提舉	王府	外府
外縣	州牧	儒學	雜職	吏員	

終

珠璣藪卷之三目錄

仕進

羣辟	諫臣	班行	除授	欽承	署篆
忠蓋	課最	封拜	爵祿	奏疏	休假
執衡	寵嘉	封贈	苞苴	貪墨	遲頓
暴虐	左遷	致政	獄訟	勾攝	鞫訟
赤証	株連	案牘	法詮	賦稅	五刑
坐率	文致	末減	牢獄	服色	職第

武官

國公	侯伯	都督	留守	都司	鎮總
錦衣	各衛	各所	宣慰	宣撫	安撫
招討	長官	節度	軍旅	納款	謀猷
六功	賞罰	服色	職第		

珠璣藪卷之四目錄

人道

始祖	父母	伯叔	子嗣	箕裘	息女
橋梓	伯仲	分異	孫枝	後胤	所天
室家	小妻	祖姑	族父	子行	媳婦
嫠婦	名姝	妝束	姆嫗	衆庶	宗枝
巨室	考妣	母黨	妻黨	親戚	孕育
櫻孩	眉壽	潦倒	祿養	庭訓	義士
蒸庶	田者	醫家	術家	繪畫	技藝

貨殖 挑選 添兌 牙儈 叩貴 摧值

陶家 諸役 釋家 道家 樂工 諸戲

娼家 庸作 臧獲 疾戾 乞丐 盜賊

身體

玉山 睥門 綠雲 清揚 銀海 準頭

幽田 大宅 玉池 通明 青童 胸膛

掌握 五官 重足 膀胱 威儀 劣相

國色 悍潑 盟櫛 偃息 夢寐 夙興

導引

珠璣藪卷之五目錄

人事

媒妁 婚姻 慶賀 餽送 恩典 寵錫

贊儀 拜嘉 全璧 敦請 灑掃 治具

下榻 臥甕 父客 景慕 尊生 台福

行色 契濶 涉濟 憇息 困頓 禮儀

欽敬 謙冲 投刺 照臨 交遊 和協

謫劣 傾注 抑鬱 延結 幘幪 膏澤

遺愛 周急 感佩 酬謝 干澤 叮嚀

恭命 承當 方命 贊襄 微名 舉薦

采拔 稱謂 盟誓 背成 齟齬 失與

言語 叅語 譚宗 評論 口實 辭令

口給 囁嚅 謗讟 彰揚 癖性 過愆

飾非 忌諱 呵叱 罵詈 媒黷

珠璣藪卷之六目錄

人事

尺牘 欵識 風期 巨孝 高義 玄解

令德 質行 潛玉 氣槩 俠氣 國士

格物 玄軌 勵志 秉公 泰度 藻鏡

隱忍 簡言 責善 岐嶷 莊重 猷為

守約 豎儒 椎魯 輕窳 澆詭 自賢

逢迎 怠惰 僥倖 自黜 吝嗇 強獷

棄常 徵怨 意忌 構釁 善富 鼎貴

儲蓄	五福	寧謐	天樂	喜慰	從容
嘯傲	詼諧	解頤	困窮	靡財	假貸
徵索	竣事	淹洫	煩惱	嗟嘆	舛謬
參差	汪濊	電發	冰釋	拾遺	搏景
纍卵	髣髴	要領	剖斷	遲疑	悚慄
慙恧	鬪毆	怨讐	雪耻	愠怒	懊懣
敗壞	倉卒	已甚	仍貫	督促	左道
誚讓					

珠璣藪卷之七目錄

神鬼

神祇 魍魎

祭祀

封禪 世室 祭器 致福

疾病

內疾 治療 問疾 不祿 遺誨 弔慰

闔棺 傷悼 襄事 服制 禮竟

縷言

一統 二事 三禮 四教 五常 六德

七情 八徵 九容 十義

雜錄

踉跄

珍寶

瑾瑜 青趺

數目

尋常

宮室

殿廷 第宅 衙門 店肆 牛欄 剗造

弘厥 淺促 修葺 油飾 文磚

衣服

冕旒 角巾 紗帽 帶佩 黼黻 衣裳

嘉服 裁剪 衾裯 帳幃 履鞋 皂靴

手幌 錦繡 幣帛 首飾 霞帔

顏色

茜紅

音樂

大章 焦尾 寶瑟 琵琶 箜篌 秦箏
鳳鳴 洞簫 玉笛 畫角 刁斗 霜鐘
夔鼓 管籥 月琴

珠璣藪卷之八目錄

器用

紙劄 彤管 松烟 端石 書笈 玉卮
越席 奩具 柴突 農器 織具 杵臼
匠作 車輿 曲蓋 舟楫 行裝 鞍轡
應器 網罟 矛盾 儀仗 刑具 香扇
雜貨

花木

五穀 菜蔬 果蓏 梅花 草莽 竹筍

樹木 枝葉

飲食

雀舌 清醇 玉食 點心 糖霜 殺饌

海粉 香芋 香料 宰殺 烹飪 新鮮

辛辣

禽獸

禽鳥 犀兕 驎驪 太牢 少牢 亥物

犬狗 龍鬪 箴龜 昆蟲

新鐫雅俗通用珠璣數卷之一

西湖散人編集

哈佛大學漢和圖書館珍藏印

天文

天 說文曰天顛也至高無際之謂從一大也

蒼天 春為蒼天春萬物始生 昊天 夏為昊天夏萬物

日昊天○昊 旻天 秋曰旻天秋萬物成熟皆有文章

萬物之 上天 冬日上天謂冬陰氣在上萬物伏藏

祖 董仲舒曰天 九野 呂氏春秋云天有九野中

北方曰玄天西北曰幽天西方曰皓天西南曰朱天南方曰炎天東南曰陽天○即九天

九蒼

九乾

並九天也

九霄

九天也謂神霄青霄碧霄丹霄赤霄玉霄琅霄紫霄太霄

九垓

九天之際

九咳

咳階也九天之外次也言其階次有九也

陽精

春秋說題云天為羣

陽之精合為太乙分為殊名

蟻磨

晉天文志曰日月本東行西旋入于海牽之以西如蟻行磨上

磨左旋蟻右行磨疾蟻遲不得不西

天宇

天覆地

如屋宇

聞闔

始升天

倚蓋

爛渾天賦云天如倚蓋

大圓

乃能戴大圓而履大方

九冥

九

重

元化

元造

洪造

丹穹

彤霄

紫虛

絳霄

赤霄

上靈

圓靈

蒼靈

蒼昊

穹蒼

顯穹

皇穹

太清

清昊

太虛

青冥

碧

落

重玄

清玄

五天

丹天

黃天

蒼天

素天

素問

街

神異經云東北

大荒中有

天門

金闕高千丈兩闕名天門

天劍

漢成

夜有黃白氣長千餘丈光明照地識者云天劍也

天轂

天如連轂之運

上玄

天也文選云祈

福平

九闕

天之上也

九闕

九天

玄關

天關

並天門也

金

天方

玉京

上都

清都

並天帝所居也

紫極

紫宮天座

十端

天地

陰陽金木水火土人為十端也。出春秋繁露天亦有喜怒哀之氣哀樂之心與人相副以類合之天人一

也春喜氣故生秋怒氣故殺夏樂氣故長冬哀氣故藏四者天人同之

穹窿

天勢

窳窳

天雨而晴雲淨

祁連

匈奴呼天為祁連。祁連匈奴山名一名天山匈奴過此皆下

馬提婆

西域呼天

撐犁

匈奴呼天曰撐犁子為孤塗陸機闕史不識撐犁二字為

天籟

風吹木聲

燄摩天 在三十三天之上玉皇上

虎豹九關 天門九重其神虎豹司其開閉下

日 日者實也太陽之精也常滿有節徑四百里過千

杲 日出也 **麗** 日明也 **煜** 日光也 **煦** 暄和也 **暄** 暄和也 **晷** 晷表

旭 日出也 **瑞** 日有五色 **昕** 日出也 **朝** 春分朝日于東

化 王符曰化國 **揮** 魯陽公與韓戰日將落

逐 列子云夸父不量力欲追趕日影走至陽谷口渴死

救 天子救日置五麾陳五兵五

日域 大夫擊門士擊析凡有聲

日傾 日初出處 **匿景** 日曛 **日暉** 日者陽德之母

日 日者太陽之精人君之象君道有 **陽旭** 春日

德 山東曰朝陽 **九陽** 九日也陽谷上有扶桑

驕 夏日也又曰熾 **頽** 頽陽落日也

浮 浮陽 **聆** 聆矚 **曾** 曾暉 **扶** 扶桑

天 天精為日 **火** 火精 **輝** 輝光 **羲** 羲和

晨 晨明 **朏** 朏明 **跋** 跋鳥

耀 耀靈 **朱** 朱明 **朱** 朱光

靈 靈鳥 **朱** 朱明 **朱** 朱光

朱 朱明 **朱** 朱光

陽靈陽鳥

燭龍

山海經云鍾山之神名燭龍現為晝皆日也

無陰陽消息故有龍御火照天門

曙鳥

曉日也

日經于泉隅是謂高春言尚未暝上

下春

日頓于連

春言將欲暝下蒙

小遷

謂之小遷

大遷

日西日

悉春故曰下春

桑榆

日西垂景在樹端曰桑

樹上

矇矓

並日未

昧谷

咸池

虞泉

蒙

也

也

也

汜

崦嵫

並日入處

七襄

詩曰

彼織女終日七襄

○陰

蝕

日不顯蝕

日入雷聲

沙弼茶國日西沒處至晚入聲若雷國王每于城上聚衆吹角鳴鑼擊鼓混雜日聲

不然則小兒驚死

日不食朔

天下太平日不食朔月不食望

日出入十六所

陽谷咸池扶桑曲阿曾泉桑野衡陽昆吾鳥須悲谷如輓淵隅虞淵連石

悲泉蒙谷

月者太陰之精也積陰之寒氣久則為水水氣之精為月月者闕也行黃道之南懸空運轉徑四百

里週于二百里至地高二萬五千里朱子曰其體本黑受日之光而白故日近則先露一眉漸遠則光漸

大朔月初一日也朔蘇也望十五日也月半之夜月圓也月大則十六日為望日

弦上弦初七八下弦廿二在東月在西遙相望也

日晦三十日也晦灰也火死暈日旁氣焰

白月望以前為白月望以三月唐貞觀初突厥侵邊後為黑月。出梵書三月並現。出五行

志 占月 軒轅氏命常儀古 泛月 晉謝尚乘月泛舟 嘯

月 劉琨乘月尺 成數也。出范子 月戶 成常有八萬

一千戶修之。月 月無光借日之光以為光日一

出西陽雜俎 月 歲而一退天月二十九日而一

週天歲已十二會則月光都盡而為晦已會則月光

復蘇而為朔朔後晦前各十五日日月相對則月光

正滿而為望晦朔而日月之合東西同度南北同道

則月掩日而日為之食望而日月相對又同度同道

反為之食是皆有常度矣 金精 月者天地之精也 朧魄

承大月月生二日謂之魄 朧 晦而月見西方日朧

承小月月生三日謂之朧 朧 朔而月見東方日朧

又月朝見日 月 處也 桂月 俗傳月中 玉宇 月也

朧夕見口朧 月 處也 夜光 月以宵耀 珠暉 月光也

桂輪金魄玉蟾圓影 夜光 故名夜光 珠暉 日暉素

兔魄兔影玉輪冰輪 夜光 故名夜光 珠暉 日暉素

嫦娥 羿請不死之藥于西王母羿妻嫦娥 玉兔 月中

如兔故月 流陰 月影 頽魄 西方 側匿 月圓與日對望

謂之側至晦 擊鑑 長安城冲海月食士女 朦朧 月初

無光謂之匿 擊鑑 取鑑擊之以救月食 朦朧 出也

陰宗 月者陰之宗也是

哉生明 日始也月三日 哉生魄 月十五日

旁死 日始生明也 廣靈堂 秋分之日日月宿東

魄 既生魄 日既生魄 廣靈堂 井之地廣靈之

堂 廣寒宮 月宮也冬至後月 清虛府 唐明皇遊月宮

寒清虛 蚌蛤實 月為羣陰之本 望則蚌蛤實 霓裳

之府 蚌蛤實 羣陰盈月晦則蚌蛤虛羣陰孳 霓裳

舞 羅公遠中秋夜侍唐明皇翫月取杖向空擲之化

為長橋其色如銀帝登之至大城關公遠日此月

卷一 五

宮也見仙女數百素練寬衣歌舞于廣庭
帝問此何曲名公遠曰此霓裳羽衣曲也

月中斫樹 月桂高五百丈有一人常伐之樹創隨合
其人姓吳名剛西河人學仙有過謫令伐

樹月行九道 青道二赤道二白道二
黑道一黃道二

星 春秋說題云星之為言精也陽之榮也陽精為日
日分為星故其字曰下生為星○說文云星散也

言列位布散也○星之為言精也陽之氣也本無質
只是氣之精英凝聚又曰是地上木火土金水之氣

上結而成浮生太虛之中
中其運行皆隨氣轉

三台 前天文志云魁下六星兩兩
而此者曰三台在人為三公

數奏萬機斯**紫微****少微****奎壁****文昌****壽星**
乃文昌天府**紫微****少微****奎壁****文昌****壽星**
常以秋分之日見于丙春分之夕没于丁見則治平
三五壽昌○又辰星以二十八宿角亢為首又曰辰星

乃文昌天府**紫微****少微****奎壁****文昌****壽星**
乃文昌天府**紫微****少微****奎壁****文昌****壽星**
乃文昌天府**紫微****少微****奎壁****文昌****壽星**

德星 史記曰陳仲弓從諸子侄造荀季和父子
于時德星聚太史奏五百里內有賢人聚**東壁**

漢志云東壁二星主**南極****太微****五老**
文籍天下圖書之府**南極****太微****五老**
見五老入于河一老人曰河圖**太白****寶婺****玉**
時來告帝四老飛于天入于昴**太白****寶婺****玉**

繩即玉衡星凡**珠斗****斗杓****曙斗**
夜深則低**珠斗****斗杓****曙斗**
繩即玉衡星凡**珠斗****斗杓****曙斗**

歲星 大歲星也歲星所在其國有福**景星**
為明王者不私人以官使賢者在位**台斗****老人**
則見○又韓文曰景星為美瑞**台斗****老人**

南極壽星也老**天矢****金精****北辰**
人形而主壽喜**天矢****金精****北辰**
日經星恒經皆常也**天矢****金精****北辰**

選云恒星不見而周衰**天矢****金精****北辰**
選云恒星不見而周衰**天矢****金精****北辰**

中以正**箕星****畢星**
中以正**箕星****畢星**

四時**箕星****畢星**
四時**箕星****畢星**

北入于箕則多風**畢星**
北入于箕則多風**畢星**

卷一 六

多雨河鼓爾雅云牽牛星也天孫織女星之别名瑞星景星周伯含譽格澤歸邪天保

為六瑞出星綱星綱斗為星綱也星緯星動者為緯星樞北星宗

北斗第二星為星星杓星杓北斗自玉衡以星宗星宗北辰為

郎星列星圖云五帝座客星漢嚴子陵足加帝腹太史奏云客星犯帝座

中星明堂天子位常星二十八宿度數有常故流星

天文志云飛星絕迹罰星罰星熒惑謂之罰星孫子曰歲

星不罰法星法星熒惑也乃孛星並妖星也孛星

有德法星法星執法之星孛星並妖星也孛星

出蓬蓬字字也彗星光芒長如長星凶星也有一直

掃帚並為除舊布新火災也長星指或竟天或十

丈五丈無常多奔星奔星光跡相連而去又曰奔精

為兵革事也斗文斗文星斗之三垣上垣太微中垣天衢天文志曰天

赤首天羅天羅星也營室爾雅謂之定諳正也凡營作宮室

影之出入以正東西南北伯樂在天為掌馬星孫陽

之向背以營室中為正也伯樂能識馬故稱伯樂

熒惑火星枉矢妖星也初學記曰蓬容妖星天狼星

主侵掠也酒旗酒旗似旗招搖斗柄星移轉星曰移轉躔度星之

日躔參商參商兩星名也檄星三國管輅檄召戴星

巫馬期治單父戴星出入狼奮角狼星芒角宿字解釋名云宿宿也言星各止

慶雲

五色雲也。史記曰：若烟非烟，若雲非雲，郁郁紛紛，蕭索輪囷，是謂卿雲。卿雲見喜氣也。卿，漢書

作景雲

孫氏瑞應圖曰：景雲者，太平之應也。天占雲，子孝則景雲出，景明也。言雲氣光明也。天

春分秋分夏至冬至觀雲色以占歲事。黃同雲，雲一主豐，青主虫，白主喪，赤主兵，黑主水。

上同雲將雪。瑞霽，董仲舒曰：太平之時，雲則同之候。○出詩：經瑞霽，五色而為慶，三色而成喬。彤雲，彩雲，外赤內青也。卿霽，瑞雲也。慶霄，慶雲也。黃旗，瑞雲也。繡

雲，彩雲也。雲霧，論衡云：初出為蔽雲，暈氣五彩覆日。嚴雲，冬雲也。雲霄，水氣在天為雲，雲行疾也。○雲隸，雲盛貌。天

衣，雲日。油雲，雲盛貌。玄雲，神仙所乘。漢陌，雲路也。雲鬪，晉咸

年雲鬪聲。暹雲，秦青善歌。瘴雲，災瘴之雲。雲房，春秋孔寅

如暴風雨。雲鬪，國史補曰：暴風之雲精，入地不朽。妖雲，將雨以傷良稼。五雲，吉凶。○出周禮。

十湯白。礮雷，候預起雲如礮車。雲精，雲之精華。妖雲，氛氣也。○山居記曰：五雲，以五雲之物辨。

雲從龍

○出周易。

雲泉相應

五色泉埃上應五色。白衣蒼狗，言浮雲變態不常初

為白衣變為蒼狗，譬萬事之變不可名狀。杜詩云：天上浮雲如白衣，須臾改變為蒼狗。

風，埤雅云：天地之氣，噓而成風。風，而成雲，噓而成風。小風也。

條風，東北風也。立景風，南風也。夏涼風，西南風也。立柔風，春條風也。至景風，至涼風也。至柔風，東南風也。至柔風，長養

風，春風也。薰風，南方日薰風也。一日谷風，東風也。凱風，南風也。商風，素風也。金風，秋風也。颺風，萬物朔風也。日朔吹。

商風，秋風也。又日金吹，秋風也。颺風，素風也。金風，秋風也。又日金吹，秋風也。颺風，萬物朔風也。日朔吹。

東風標也 颶風標也 厲風標也 陽風標也 泰風標也 戕風標也

惡暴風也 猙風標也 炎風標也 光風標也 曠風標也

陰風也 御風標也 吸風標也 洪飈標也 終風標也

青風標也 涼吹標也 香吹標也 飄風標也 風伯標也

風也 夷異二箕 頽飈標也 風母標也 風伯標也

伯飛廉 頽飈標也 風母標也 風伯標也

見風即活 颶母標也 颶風標也 風母標也

出九德縣 颶母標也 颶風標也 風母標也

發若忽有震雷 颶風標也 颶風標也 風母標也

則颶風不作 颶風標也 颶風標也 風母標也

寧大者或至七日 颶風標也 颶風標也 風母標也

一二日外國以為黑風 颶風標也 颶風標也 風母標也

翁習標也 颶風標也 颶風標也 風母標也

山獬標也 颶風標也 颶風標也 風母標也

明庶風標也 颶風標也 颶風標也 風母標也

也秋分間 不周風標也 颶風標也 風母標也

前項條風景風涼風共 少男風標也 少女風標也

為八風謂八節之風也 少男風標也 少女風標也

微風也傳異記日時大早有問管公明當何時雨公
明言今夜當大雨至日暮了無雲氣公明言樹上已
有少女微風其雨至黃雀風標也 花信風標也 船舫風標也

梅雨初過清風彌旬謂之船艤風又云海風從虎出外船船禱于神而得之乘此風到浙江間

鳥巢扶枝

扶枝旁枝也鳥鵲知歲之多風去喬木而巢扶枝

雨

雨天澤也董仲舒曰陰陽之氣上薄為雨風其意也雲其氣也雷其相搏之聲也電其相擊之光也

雨

乘虛而墜風多則合速故雨大而踈風少則合遲故雨小而密○又云陰陽和而為雨

澍雨

時雨生萬物也

膏雨

春雨如膏

靈雨

瑞雨也

凍雨

夏天暴

液雨

小春月雨為液雨百虫飲此而藏蟄俗呼為藥水

淫雨

久雨也

梅雨

梅熟而雨日梅雨江

東呼為黃梅雨又云江南三月為迎梅雨五月為送梅雨

靈澤

時雨也又曰豐澤甘澍

豐注

大雨

洪霖

彌旬月

霽霖

久旱而雨謂之霽霖

霖瀝

過二旬

連陰

久雨也

霰霖

細雨也

愁霖

久雨也

魚吻

吻魚口向上將雨候也

礎潤

礎柱

驟也礎潤天將雨之兆也

龍蒸

龍將起而氣蒸雨候也

霰雨

小雨也

雨霽

霽雨止也

開朗

天晴明也

澄霽

天清雨止

啓晝

雨向午而晴也

祈晴

祈求也久雨則祈晴

滴

堦

古詩云夜雨滴空堦堦滴滴空堦裡空堦滴不入滴入愁人耳

霧霏

雨勢大也

霰霰

雨勢

也

霍霍

雨聲也

蒙蒙

雨貌

噎噎

陰而風也

霏霏

天陰也

門

禮記曰雩祭祭水旱也○雩祈雨之祭祭止雨之祭每祭于城門

雲塲

祈雨地也

求雨

熙寧中京師久旱令坊巷以甕貯水插楊柳枝泛蜥蜴小兒呼曰蜥蜴蜥蜴與雲吐霧降雨滂沱放汝歸去時蜥蜴不能盡得以竭虎代之入水即死小兒虎

更呼曰冤苦冤苦我是竭虎似恁昏沉怎得甘雨

虎骨虎頭骨也天旱不雨以長繩繫虎頭骨投於有龍湫潭中入水即掣不定俄頃潭中雲雨隨降

乃取同州人謂雨爛雨沾足為爛雨懸炭以炭與物稱之輕重等

晴則炭輕

乾星照晝雨夜見星明日復雨語云月離畢昔孔子

路賚雨具有頃果雨子路問其故子曰昨暮月離畢

後日月復離畢孔子出子路請賚雨具不聽出果無

雨子路又問子曰昔日月離其甲子雨狸諺曰春甲

陰故雨昨暮月離其陽故不雨甲子雨子雨赤地干

里夏甲子雨乘船入市秋甲子雨禾頭生耳御史雨

冬甲子雨牛羊凍死鵲巢入地其年大水御史雨

唐時有冤獄顏真卿決鳩逐婦鵲鳩陰則屏逐其雌

獄而雨人號為御史雨鳩逐婦晴則呼而返之語曰

天將雨鳩逐婦○韋應物詩云天將陰鳴鳩逐婦鳴

中林鳩婦怒啼無好音天雨止鳩呼婦去鳴且喜婦

不亟還呼不已逐之使去恨不早呼不肯石燕飛零

來固其禮喻人夫婦反目也婦鳩之雌者

山有石燕遇風雨朱鷺浮于波狸知雨有客

則飛止還為石朱鷺浮于波狸知雨有客

仲舒譚論微奧仲舒疑之又云天欲雨仲舒戲之曰

巢居却風穴處知雨卿非狐狸即其老鼠客化為老

狸而去蟻封穴大雨將至

五風十雨太平之世五日一風十日一雨董仲舒曰

雲覆北斗北斗者不欲覆若有陰曠不陽天陰霧雨

淫淫小雨不下潦上霧天陰雲氣四除天開霍然四

除雲遽閉陽縱陰董仲舒曰求雨閉諸陽縱諸陰

門水洒人商羊鼓舞跳問于孔子子曰鳥飛止殿前舒翅而

之類是也商羊鼓舞跳問于孔子子曰鳥飛止殿前舒翅而

聞童謡曰商羊鼓舞天將黑猪渡河夜半天漢中有

大雨今齊有之將有水灾黑猪渡河黑氣相逐謂之

卷一

十二

珠璣囊

黑猪渡河
乃雨候也

霜 陰陽之氣也陰勝則凝而為霜露結而成也霜者喪也言其氣慘毒物能喪物也非露不能成也

霜信 古今詩話曰北方白鴈秋深乃來來則霜降謂之霜信

拒霜 芙蓉號**玄霜** 漢武帝用方士煉藥內有玄霜絳雪

紫霜 湘潭記鶯染紫其色**紺碧** 拾遺記曰廣延

青女 霜神**附木** 京房為天下冠

日誅不原情其霜附木不下**殺草** 春秋曰王者政令地不教而誅其霜反在草下

不行則冬**殺桑** 漢元帝永光元年三月隕霜殺豫天下由是大饑是霜不殺草

時石顯用事

夏隕霜 命歷序曰桀無道夏隕霜

霜

雪 天地積陰溫則為雨寒則為雪又曰陰陽凝而為雪

六出 韓詩外傳曰凡草木花皆五出惟雪花獨六出。出瓣也

三白 雪也諺曰要謂臘月前見三次

滕六 雪神**玉塵** 雪也**甜雪** 拾遺記曰大雪則次年豐熟

青雪 拾遺記曰燕昭王時廣延國來獻青雪其國果也

赤雪 唐五行志曰貞元二十一年正月甲戌雨赤雪于京厚至丈常雨青雪冰

稷雪 霰圓如稷粒**嚙雪** 漢蘇武使單于幽置大窖故曰稷雪

死 臥雪 袁安謂大雪不宜 乘雪 晉王猷乘雪訪戴 立

雪 宋游酢楊時從學于程伊川一日伊川坐而 雪蛆

江陵幾雜志曰 皸 霧 雪貌詩曰 皸皸 雪霜 薄 戴

禮曾子云陽之專氣為霽陰之專氣為霰霽者一 氣之化也盛陽之氣在雨水則溫暖為雨陰氣薄而

脅之不相入則轉而為霽盛陰之氣在雨水則凝滯 而為雪陽氣薄而脅之不相入則消散而下因水而

為霰故春秋穀梁說曰霽者陰 庭霰 雪珠也又 無霽

聖人在上無 銅電 涼州有大人身橫數里人不敢 出異物志

五月雪 漢女居東海養姑至孝姑女 讒之被祝奴五月感天下雪

冰 水凍 清 寒冷 沁 冷 僵 凍凝 洞 冷

冰笋 簷 潘凝于 雷 冰凌 大冰 冰泮 冰解 冰蠶 拾遺記

負嶠有冰蚕以霜而復之然後作繭其色五彩織為 文錦入水不濡入火不燎唐堯之代海人獻以為黼

黻 庭澤 卽冰 流澌 解冰 淚冰 唐楊貴妃初入宮與父 母別泣紅淚凍成冰

頌冰 禮天官 峇澤 冰凍 濃 冰結 廖冰 凍 凜冽 寒 凜

冽 寒氣 寒禁 寒極貌又 狐冰 文選 狐多疑立春 冰

山 或勸進士張彖謁楊國忠富貴可立圖彖曰君輩 倚楊右相如泰山吾以為冰山耳若皎日既出得

無失所恃乎 冰紋 長編曰景福中滄州城塹中有冰 遂隱居嵩山 冰室 北魏文帝每歲冬

地當有 冰花 西陽雜俎云黃 冰室 北魏文帝每歲冬 兵難 魚池冰花如纈

藏冰以消 藏冰 左傳曰在北 臥冰 漢王祥繼母冬月 次夏暑疾 陸而藏冰

朱幾夜 卷一 十四

冰未之冰忽自造冰列子吾能冬爨琢冰文中子云良工不能

琢冰解雙鯉躍出

千歲冰西陽雜俎云千年積冰結為玻璃鼠食冰神異記曰北方冰厚百尺有鼠在下

食冰其鼠毛長尺餘可為布入火不焚

涸陰涸凝閉也互寒凝也

露大戴禮曰露陰陽之氣也陰氣盛則凝為霜雪陽氣盛則散為雨露

甘露瑞應圖曰甘露者美露也神靈之精仁膏露即

露也聖人之德上及太清下及太商露文選云商毒

寧中及萬靈則膏露下○出藝文丹露洞冥

觸之肉即爛也渥露渥濃露謂之露

畢勒國人飲丹露為漿丹露蟬露蟬生時露最重也朝露史

者日初出有露汗如珠也五露瑞應圖曰露之瑞者有陰液露者陰

也若朝露也氣清曹植曰物之不朽者莫為霜如金氣之清者莫如露

栢上露弘農鄧昭八月入山採藥見一童子取栢上露人命如薤上露易晞漢武帝時李延年為歌曲

薤露送王公貴人蒿里送士夫及庶人薤露歌

日薤上露河易晞明朝警鶴露風土記曰鶴性警露

更復落人去何時歸玉杯仙掌漢武帝作金莖擎玉杯以承雲表之露和

仙人掌以承露也貴妃吸露楊貴妃宿酒初醒肺苦熱與帝

肺

霧 曾子曰陰陽之氣亂則霧莊子曰騰水上溢故霧
為霧凡重霧三日必大雨雨降霧中不可行

地氣發而天不應曰霧
天氣降而地不應曰霧

昌霧 博物志曰昔王肅張衡馬均者俱冒霧行一人
無恙一人病一人死無恙者飲酒病者食死者

空 **黃霧** 尚書中候曰紫霧 呂氏春秋露之美者
腹 黃霧 無道地吐黃霧 紫霧 有揭雲霧其色紫 素

霧 湘潭記曲江縣有 **金霧** 有鬱夷國時有金霧 **堯霧**
銀山山多素霧

黃帝時丹丘國獻瑪瑙 **撥霧** 孔子曰索性撥開雲霧
甕中霧至堯時猶存 便觀青天着力淘盡泥

沙便見 **神井** 雍丘有夏后公祠 **靄靄** 雲霧之
清泉 有神井能致霧 氣不散 **山市** 包

日霧是山中子
船為水靴鞋

隱豹霧 南山玄豹霧雨七日不下
食欲隱以遠害○列仙傳

百邪之氣 五行志曰霧者百邪之氣為
陰冒陽本于地而行于天

雷 陰陽相薄撼而為雷雷于天地為長子以其萬物
為出入也雷二月出地百八十三日雷出則萬物

出八月入地百八十三日雷入則萬物入入能除害
出能與利萬物須雷而解資雷而潤雷天之號令發

天出 **電** 雷之光也雷將震于天則發光
地 如金蛇又陰陽分爭掣為電

霹靂 雷之甚 **震霆** 疾雷為霆震與
者也 霆皆霹靂也 **阿香** 雷御 **靈靄** 雷

也 **轟豁** 雷聲也 **賸睽** 俗呼 **電鞭** 雷以電
為鞭也 **律令** 雷

小鬼捷行與 **雷公** 猪首手足 **雷淵** 雷公之
雷相疾速者 各兩指 **雷淵** 室也 **天鼓** 河圖

紀曰雷天 **雷光** 齊永明詩云聞雷有
之鼓也 黃光照地伏如金 **雷火** 筆譚云雷

石不毀 **雷斧** 筆譚云雷斧銅鉄 **雷車** 搜神記曰阿
草木 為之櫛乃石耳 **雷車** 香推雷車 **歛**

火 雷神也 **列缺** 電神也 **玉虎** 雷聲也。河圖曰玉虎晨鳴 **天權** 雷霆者天之權

也 **畏雷** 王褒母性畏雷母亡每雷鳴褒輒環塚呼曰褒在此 **多雷** 國史補云雷州春夏多雷

伏地中 **不雷** 京房易傳云當雷不雷陽德弱也

無停光 公孫弘曰掣電無停光疾雷無餘聲 **戒容止** 雷將發聲有不戒其容止者生子不

備必有凶灾又玄女房中經曰雷電之子必癡狂

太公喻電 太公曰疾雷不及掩耳卒

霞 說文云與日氣相薄也河圖云崑崙山有五色水赤水之氣上蒸而為霞也

絳氣 赤霞氣也 **翠霞** 江上青氣也 **流霞** 石曼卿夢到天上一仙人以流霞一杯飲之日公

後貴壽不可以不重也其味甘其色赤其香馥郁 **霞錦** 文選云餘霞散成錦 **散綺** 謝朓詩云

餘霞散成綺 **日精** 杜楊編曰日者霞之實霞者日之精

凝霞臺 日本國東三萬里有集真島島上有凝霞臺

霓 俗呼虹蜺為霓也 **雩** 江東人呼虹為雩

虹霓 漢天文志曰虹霓者陰陽之精也色鮮盛者為雄雄曰虹暗者為雌雌曰霓。又朱氏曰日與

雨交倏然成質乃不當交而交天地之淫氣也。帶 **躒** 躒也詩云躒躒在東詩話曰躒躒陰氣起而陽不應則

為虹故詩以 **挈貳** 爾雅云蜺為挈貳蜺雌也 **宛虹** 曲屈淫奔喻之

白虹 白虹貫日。出鄒陽書 **青虹** 晉定公十八年青虹見 **天忌** 淮南子

者天之 **金蛇** 霓也 **天弓** 白虎通曰天弓虹也又謂之帝弓

忌也 **天忌** 日虹蜺

天二氣

文子曰天二氣即成虹地二氣即生病美人虹

夫妻食菜而死俱化成青絳氣故俗名美人虹

氣陽氣上積為天天地未分之前元氣混而為一

鴻濛未始有天地之時混沌如鷄子渣滓始萌鴻濛

不開通貌天地未判清濁既分伏者為天偃者為地

濁之氣未分謂之混沌元氣為天其色玄其形穹窿

天圓而動包着地天運不息晝夜輪轉又曰天以氣

而依地之形地以形而附天之氣天包乎地地特天

之中一太極易數云太極謂天地未分之前元氣混

氣耳

即此太極也混元既分

即有天地故曰太極

遊蒙

天中清氣也

溟滓

自然之氣也

胚渾

即混沌之氣也

膠葛

上清之氣也

沆瀣

北方夜半之氣

青燁

青氣之光輝也青陽之氣始升而

四時之氣也

六氣

天有六氣陰陽

沴氣

不正之氣也

客氣

風雲

客氣

殺氣

寒氣也

習氣

華嚴經曰斷除一

積氣

塞外

紫氛

天氣

祥氛

瑞氣也

炎氛

熱氣也

江氛

江上昏氣

氛昏

陰氣

惡氣

氛埃

霧霾與埃塵也

氛雜

雜氣也

芬苒

香氣也

朱霧

暑氣也

炘炘

熱氣貌

炎歊

並熱氣也

西爽

西山爽氣

蔥翠

青色陰

氣栗烈

氣色也

格澤

漢雋○格澤之氣如炎火

盤古分

通鑑云相傳首出御世者有盤古氏又曰渾敦敦未昭晰之謂也

○盤古生于大荒莫知其始明天地之道
達陰陽之變為三才首君於是混茫開矣

顥氣清英 大白氣也清
英潔白貌

暈適背冗抱珥 皆日旁氣也適日之將食先有黑之
變也其形如背字冗作鑷其形如玉

鑷也抱氣向日
也珥形點黑也

河漢 水象在天
故云河漢 **銀河** 天河也又曰銀 **天漢** **雲漢**

靈河 前天 **銀灣** 許洞謂天 **銀浦** 李白謂天
河也 **銀灣** 河為銀灣 **銀浦** 河為銀浦 **衡**

漢 鮑明遠詩日夜移衡漢 **天津** 爾雅云析木為之津
落○衡北斗漢天河也 **天津** 箕斗之間漢津也劉

焜云天漢即天河也天河在箕斗二星之間箕在東
方木位斗在北方水位分析水木以箕星為隔隔河

須津梁以渡故謂此 **天潢** 天津別 **南溟** 天池 **鵲橋** 七
次為析木之津也 **天潢** 名也 **南溟** 也 **鵲橋** 月

七日烏鵲填河
成橋而渡織女

金之散氣 史記天官書曰漢者金之散氣其 **從天轉**

地 抱朴子曰天河從北極分為兩頭至于南極其一
經南中過其一經東井過河者天之水也隨天而

轉入地下過○博物志
曰舊說天河與海通

烟 天地氤氳之氣似烟非烟似霧
非霧之狀炊火之氣亦曰烟

烟液 火氣鬱而為烟烟所
着又凝而為液也

玄雲黃烟 將雪候也六朝文選云玄雲
合而為凍黃烟起而成雲

火 燧人氏觀星象而察五行知空有火麗木則 **燼** 火
明于是鑽木取火教民烹飪始為火食焉 **燼** 火

也 **灰** 死火 **炭** 燒木為 **燐** 鬼火 **熾** 火氣 **燭** 火炬小 **燉** 火
也 **炭** 燒木為 **燐** 也 **熾** 也 **燭** 也 **燉** 也

也 焯 以紙物引火 爆 炮 並音報火 炳 而水火中 燹 野

也 燻 焦 熨 以丰盛 烙 烙 鉄 灼 火焚 蒸 業 炷 並焚 香也

也 燻 火乾 燒 煮 水物也 熟 燎 薪燎也 炬 巨燭煤 炆 火燭

也 燻 燈 夙 火聲 燬 滅也 煤 炭 烟氣所 燻 煙 起

也 炊 爨 焚 燒 燃 點 煎 熬 煨 煉 銷金 燦 鉄 燂 必

剝 聲也 光 焰 燦 光 焯 過 以藏久謂之焯過

地理

地 元氣之重濁者下偃為地體方而色黃萬物陳列 準萬物也 又職方外紀曰天體一大圓也地則圓 中一點定居中心永不移動蓋惟中心離天最遠之

處乃為最 下之處也

后 土 地者萬物之 大塊 地也又 輿地 輿者盡 地 柱 河

括地象曰地有八柱三 地游 淮南子云地有四游 地 千六百軸互相牽制 謂四時升降不止也 地

氣 邵子曰天下將治 京師 先君祖宗神主之地也又 日神州上京帝都京都京華皇邑皇基 上游 游流也

帝宅方州皇都輦轂下都輦皆京師也 上游 王者地 方千里必 中華 中國也又曰中原中土諸華中 邦國

居上游 中華 中國也又曰中原中土諸華中 邦國 小邦 樂國 有道之國 天府 財物所聚曰府言關中之

大國 樂國 又曰樂土 天府 財物所聚曰府言關中之 稱天 宇內 天地 函夏 天下 方內 四方 天區 天下也又

府 稱天 宇內 天地 函夏 天下 方內 四方 天區 天下也又 兩都 西都長安 中區 中都 神都 唐武后改東 三都 西

東都洛陽 中區 中都 神都 唐武后改東 三都 西 東都洛陽 中區 中都 神都 唐武后改東 三都 西

京州東都河長安即雍州漢之西都四塞史記曰齊

南北都太原言四面有山國邑列侯所食邑曰國皇疆域兩國之界接

壤兩國相接也封內封疆之內寰區國之疆萬區萬國也山川諸侯祭封

內山社稷社土地之主土地衆多不能盡敬故封土

川也為社以報功非土無以生稷稷土穀之長

土穀衆多不能徧祭畿甸天子千里曰畿畿甸五百里曰甸

故立稷神以祀之畿甸五百里曰甸畿甸五百里曰甸

目中甸服畿內之地五侯服侯國之服也在甸

甸也漸遠王畿而取撫安之義要服去王畿已遠皆夷狄

也在侯服外五百里綏服去王畿益遠以其荒野

之義特羈縻之而已荒服故曰荒服在要服外五

綏服外五百里要服故曰荒服在要服外五

百里荒服流五都上都京兆東都河南西都都野野朝

放罪人之地五都鳳上都京兆東都河南西都都野野朝

四遐四方也仇方讐國也

壕城下道

城池城盛也盛受國都黃帝築邑造五城又神農之

盛于軒轅天子城高九仞公金隍金城也城隍城下無

隍侯七仞伯五仞子男三仞崇城天子城也斗城漢元帝初築長安

形珍襲

于丈也 **睥睨** 城上垣也言于孔中 **少城** 小城也 **堵子** 城上女墻

一堵周圍 **郭郭** 郭城外小城 **壕塹** 壕城下池 **窩舖** 城上

潛身 **堂門** 城門皆築土為之累 **臺門** 城門皆累土為

突門 別門 **後闕** 後門 **麗譙** 城樓也又 **增陴** 修城門

長 監門之 **執禁** 監門守 **陸海** 關中天下陸海之地言

陸海謂萬物 **形勝** 地形險固 **要害** 地形險固在我 **距**

險 據險以自 **阨塞** 要害之 **百雉之內** 城中 **牙闔不啓** 闔門不開也 **雉堞崩剝**

城壞也

縣 縣懸也懸于郡也楚莊王 **省道** 十三省 **藩司** 布政 **臬司** 按察 **九州** 冀州雒州豫

兖州徐州幽州營 **九有** 卽九州又 **郡府** 郡府也秦曰

亦曰 **都會** 州縣繁盛 **劇州** 州繁 **支郡** 在國之 **州家** 稱

州 **部郡** 部下 **比郡** 比接 **闔郡** 通郡 **支輔** 輔郡 **支縣** 屬

也 **海甸** 近海 **鉅封** 藩鎮 **八鎮** 四方四隅為八鎮不言

之 **吳會** 蘇州府吳地東南一都 **三吳** 東吳蘇州中吳

三齊 左平陸右卽墨中 **三秦** 雍王章卽塞王司馬欣

中地而王之 **三楚** 江陵為南楚吳為東楚彭城 **三輔**

故名為三秦 **三楚** 為西楚項羽為西楚霸王 **三輔**

未幾矣

卷一

二十二

京兆馮翊扶新豐地理志曰新豐秦曰驪邑。太上風是為三輔新豐皇思東歸於是漢高祖改築城市街里以象豐徙豐民比境隣地也又隣封隣地同壤以實之故號新豐

同土巖也巖邑也巖險

湯沐邑以其賦稅供湯沐之具也漢高祖曰以沛為朕湯沐邑

鄉黨鄉者向也眾所向也五百家為黨閭閻里中之門堵也閭閻里門閭里中門閭左

秦發閭左之戍。秦時居在閭門之左里社里之為者一切發之未及取右而秦師已入里社言止也

居也古者五十家為里今以百十家為里。社祭土而主陰氣共工氏有子曰勾龍為后土神始為社

梓里稱鄉里曰梓里詩曰維桑與梓必恭敬止桑梓也子孫見桑梓則思祖父以遺子孫給蚕食供器用者

之遺澤而不忍剪伐之也枌榆同鄉里曰枌榆同梓枌榆二木名所以立

社漢高祖祭枌榆之社及移新豐故後人用枌榆為鄉曲青社王者以五色土封以其方色土白社鄉社鄉曲鄉里桑梓稱鄉闕里在

阜縣西南三里角里四皓中角里綺里四皓中綺里栗

里晉陶淵明所居戚里長安戚里謂帝王有窮里里之極穢

齊國有人所居名穢里劉繪曰君有何穢而居穢里答曰孔子有何闕而居闕里

歸蒿里墓地蒿里山名在濟南府泰安州山上村落下故曰下里

落居也人所聚廬落村居比落里門比隣比近也五

比宇居屋連墻隣居也

鳴珂里唐張嘉貞拜中書令弟嘉祐進左金吾白蓮

每朝軒蓋盈閭時號所居坊曰鳴珂里

社 遠師結白蓮社以書招淵明淵明日弟子香山社

性嗜酒若許飲即往矣遠許之遂造焉 韓詩云願為同社

白居易與香山九老結香 雞豚社 人雞豚宴春秋

也 居立接近 同里 相去步武 居室近也 善隣相勞 隣家存問也 勞安慰

市井 邑居為市野廬為井市交易之處井共汲之所 又八家為井。伯益作井。神農氏因人民未

備貨物未齊至是始教 市廛 百步為畝百畝為里三 民日中為市交易而退 市廛 畝半為市市中房日廛

市里 即市也 都市 又曰京市 槐市 漢太學生朔望日合 物經書貨 花市 楊州人無貴賤皆 槐樹下為市各持鄉

賣于其間 喜戴花有花市焉 海市 登州海上春 向每有城郭市建人馬若 夕市 夜市 互市 晉惠帝時 交易狀往來絡繹日海市也 貨賙公行

讒佞得志更相 闐闐 闐者市之垣 舊廩 舊市 旗亭 樓 舉薦謂之互市

鮑肆 魚市 賈區 賣物 華肆 鋪席彩 火井 蜀中有 皆井

無水 甘井 莊子曰直木先 浚井 俗云 斃井 以石 砌井 礪井

井 開井 石韓 井欄 井眉 眉井邊地若人 銀牀 井欄 綺欄

也 魏明帝九龍殿前為 淘浚 井不潔則 淘浚也

丹砂井 抱朴子曰臨沅縣民多壽考井水 殊赤乃試掘之得丹砂數斛

列隧百重 市井繁也 隧 村墟亥市 市之所在有人則 滿無人則虛嶺南

村市滿時少虛時多故曰墟俗 連棟接屋 市肆 密也 刀俎

取寅申巳亥日集市故曰亥市 蘇耽橘井 耽每以 井水一

之肆 屠宰之市又 三家之墅 小村 蘇耽橘井 井水一

朱幾文 卷一 二十四

升杏葉一枝救
人疾無不愈

郊野 郭外為郊
樂郊 即樂國之地也
東郊 立春盛德在木天子帥公卿迎春于

東郊迎夏至祀地北郊迎秋于西郊迎冬至于南郊迎冬至祀天南郊
金郊 秋郊農

遠郊 近郊也農
鄙野 五百家為鄙郊外為野
曠野 曠廣

遠也
空也

畎 田外高
隣 田中
土曰畎 隣頭也

田畝 黃帝始立步制畝以六尺為步百步為畝秦孝公以二百三十步為一畝今以二百四十步為

一畝
井田 井田肇于黃帝成于大禹修于周壞于秦以田百畝為九段畫為井字使入家共治以中

為公
畎 田中溝廣尺
菑 田一歲曰菑
畦 田五畝
深尺曰畎 菑畝 三歲為菑 畦畎

曰畦又種菜曰畦又曰區也田三十畝曰畹又十二畝為畹又秦孝公以三千步為畹又二十畝為畹

露田 不栽樹
芝田 仙人種芝于田
藍田 生玉之所
阪田 山田崎嶇

桑田 麻姑曰東海三變為桑田矣
田廬 屋在野
別墅 田廬也
田庄 房

也
阡陌 田之東西路曰阡南北路曰陌
墟 田中
畛 田界

一坵又
溝 田間水道也又
田疇 疇畔也又曰
日一段 溝澗 日溝澮溝渠 田疇 耕治之田 隴岸

隴田之高
一頃 田百畝也
一成 田十里也
一同 田百

處岸涯也
一坵 田于

片 俗謂片
高坡
平坂

膏腴 背上肥曰膏腹下肥
沃野 沃水灌沃也言土壤廣遠有沃灌之利也

地著 謂安土也。漢雋曰
土著 謂有城郭常居不隨畜牧移徙也。其俗

謂安土也。漢雋曰
土著 謂有城郭常居不隨畜牧移徙也。其俗

土著**行沃**之灌沃潤澤也**食本**申子曰土者食之本也**夷陸**平地

也夷平也**政本**管子曰地者政之本也地不可正也**五土**山林

川澤丘陵墳衍**五沃**管子曰五沃之**雌雄**張良曰中原為雄魁

傑奇偉江南為雌清楚**稿壤**乾土**徑易**徑直也易平

也**平坦**平地**客土**服虔曰取他處土以培**莽蒼**一望

也莊子曰適莽**夢地**夢書云地為陰其下冥**方輿**地

淮南子曰大丈夫以天為蓋則無**柔祗**地也**土壤**不成

不覆也以地為輿則無不載也**皐陸**皐水旁地也言水

也**隙地**空地**磅礪**地形廣被**皐陸**之汜濫自皐及陸

濁陰積陰為地故地者濁陰也

地慝慝惡也如礪**礪确**角之地不宜稼穡**礪确**堅硬

之石也**礪陘**礪礪确陘陘褊隘也刑法志曰**淳鹵**西方确

也**舄鹵**舄赤也鹹鹵之地也**澤鹵**而鹹鹵**剛鹵**剛言地至堅

沈斥沈居深水之下**斥鹵**鹹鹵之地也東方**沮洳**水

下濕地**埤薄**地卑濕也**堯堦**地瘠薄也又**埴坳**土石不

之地**原隰**廣平日原**隰臯**水涯下濕為**澶陸**水

物曰赤**原隰**下濕日隰**隰臯**芻牧之地也**澶陸**中

沙澶**偏僻**偏方僻**幽僻**幽暗僻**坳窟**小狹閉**墊隘**側水

也**澶淖**泥水凝**淤泥**水中**塵埃**塵行揚土也埃**塵全**

玉珍囊

土塊也。泥坂白泥塊也。沃瘠國語曰沃土之民不材，淫也。瘠土之民莫不向義，勞也。黃

埃旱地也。纖埃細塵也。隱黝濕地也。滑澆泥滑也。卑溲地氣也。窰陶甄之處，曰窰。冶陶鑄之處，曰冶。瓦礫瓦屑也。坑窞水坑陷窞，皆土陷處。窞窞窞窞，窞窞。

室也。窞藏窞藏，窞藏。糞處也。

六一泥五月五日于畦畦面，東不語取蚯蚓泥晒乾，謂之六一泥。被魚鯁者，以泥搽喉外，即愈。

湫隘囂塵湫下隘小，囂聲塵土也。○左傳曰：湫隘囂塵，不可以居。卑薄之

域江南地。窮鄉遠井遠小之處也。寶珠清泥唐則天時，西國獻清泥珠，胡人

以百金買之。云西國多寶，但苦泥深，長此珠泥，即成水。

丘墟四方高中央，大下曰丘。丘墟，大丘為墟，平曠可居者。丘園居于林野者。泥丘水潦所止

處。丹丘在崑崙山，晝夜常明。尼丘家語云：微在禱于尼丘，生孔子。頂象

尼丘，故曰玄丘。真誥云：腹如玄丘，仙相也。盜丘莊子曰：柳盜跖，盜

行迷惑，天下不謂子為首丘。狐死首丘，凶墟古者叛逆之

以為汗池。故曰凶墟。

東家丘魯人不識孔子，聖人乃曰：彼東家丘者，吾知之。

堦林外曰堦。園林中有亭臺池梁花果，曰園。園平地有叢木，處曰林。雲林樹林有雲屯而禁

林上林苑也。故林即故園也。幽林深林也。喬林喬高也。叢林僧所聚

梅林曹操行軍無水，止渴操曰：前有梅林，軍士爭趨，望之口中自生津液也。苑囿有垣

未幾安

卷一

二十七

養鳥獸有場圃而種菜物成之際則築堅以為場而

納禾其祇園漢人給孤長者好佛捨宅為僧

金谷園晉石崇有金谷園在河南界

羊踏菜園啓顏錄云昔有人常食菜一日食

陵谷高岸為谷深谷為陵谿谷水注川曰谿

鬼谷清溪有神谷鬼谷王詡隱其間號鬼

美而寒不生五穀鄉行吹律甘谷抱朴子曰南陽有

而溫氣至穀即生故名黍谷悲谷西南之大壑也日至于悲

菊花飲此水函谷秦關險處窵谷窵深也峻谷深谷也太谷谷多出

斗

百谷王江海所以能為百谷王者以其善下故也

溪水注曰溪壑水通谷曰壑

五溪武陵有五溪雄溪朗溪西溪武寒溪樊山東有

懷袖寒氣襲菊溪酈縣有菊花水飲之延壽端溪端溪之石

人故名寒溪青溪山名也道虎溪惠遠法師送客不過

不必用氣曹溪梁時有僧名智樂泛舟

靜與語道合不覺過虎澗太山曰澗灘瀨水淺急有沙曰灘

出傳燈錄嶰澗夾水曰澗

武陵溪

晉大康中武陵人王道真捕魚至一溪入逢桃花夾岸行盡水源有小口豁然開爽見黃

髮垂髻者自云先世避秦至此不知幾時

鳥脚溪

在漳州涉者足如墨

吳宮香水

吳宮有香水溪西施浴處又呼胭脂塘至今水猶香

藪

大澤有草無水曰藪

川澤

水注曰川川言深也又水之會為川又曰水通流為川水鍾處謂之澤

經川

常流川也

廣川

大川也

四川

西川成都東川潼州南川慶州

防川

防民之口甚于防川

川陸

川水陸地即水陸也文選曰川陸殊途

洲渚

水中沙起可居曰洲水停處沙突起曰渚

沙汀

水流細石屑曰汀沙水邊地曰汀

金洲

金者言其美也

潭淵

水深處曰潭水停深曰淵

九淵

九旋之淵言至深也

靈淵

湖水深處多神故曰靈淵

神淵

深淵也

玉淵

水深處玉所出也

璇淵

玉池也

嚴淵

嚴者言可畏也

迴淵

淵

深淵也

回淵

曲水也

龍淵

藏龍之淵也

源泉

水本曰流水源自山而出地陰自脉于井曰泉

檻泉

泉正出曰檻泉

沈泉

泉側出曰沈泉

妖泉

并州有妖女泉婦女靚粧綵服至其地必興雲雨

溫泉

凡水源有石疏黃其泉則

溫泉

溫或云神人所煖主療人疾

醴泉

美泉也水之精也天下太平則醴泉湧出

赤泉

文選云負

卓錫

丘之山上有赤泉人飲之不老

卓錫

徒以無水難之師卓錫于地泉湧數尺自是

貪泉

山中至今賴之

貪泉

世說云吳隱之性廉操為廣州刺史界上一水謂之貪泉

盜泉

孔子過盜泉渴而不飲

乳泉

寰宇記曰

淫泉

拾遺記曰日南有泉甘軟男女飲之則淫號為淫泉

淫泉

南永州天階山乳泉

三泉 始皇墓錮三泉言重深也 黃泉 地中泉 九泉 猶言黃泉 蕪泉 陸士衡

有蕪泉 瀑布 懸流千仞飛流湧散 如曳布然謂之瀑布 讓水 積陰之氣為水上天為雨露 淫 水注不流 滄 水動

水 積陰之氣為水上天為雨露 淫 水注不流 滄 水動 灑 水動

灑 水動 灑 水動 灑 水動 灑 水動 灑 水動 灑 水動 灑 水動 灑 水動 灑 水動

灑 水動 灑 水動 灑 水動 灑 水動 灑 水動 灑 水動 灑 水動 灑 水動 灑 水動 灑 水動

灑 水動 灑 水動 灑 水動 灑 水動 灑 水動 灑 水動 灑 水動 灑 水動 灑 水動 灑 水動

灑 水動 灑 水動 灑 水動 灑 水動 灑 水動 灑 水動 灑 水動 灑 水動 灑 水動 灑 水動

灑 水動 灑 水動 灑 水動 灑 水動 灑 水動 灑 水動 灑 水動 灑 水動 灑 水動 灑 水動

灑 水動 灑 水動 灑 水動 灑 水動 灑 水動 灑 水動 灑 水動 灑 水動 灑 水動 灑 水動

灑 水動 灑 水動 灑 水動 灑 水動 灑 水動 灑 水動 灑 水動 灑 水動 灑 水動 灑 水動

灑 水動 灑 水動 灑 水動 灑 水動 灑 水動 灑 水動 灑 水動 灑 水動 灑 水動 灑 水動

灑 水動 灑 水動 灑 水動 灑 水動 灑 水動 灑 水動 灑 水動 灑 水動 灑 水動 灑 水動

灑 水動 灑 水動 灑 水動 灑 水動 灑 水動 灑 水動 灑 水動 灑 水動 灑 水動 灑 水動

灑 水動 灑 水動 灑 水動 灑 水動 灑 水動 灑 水動 灑 水動 灑 水動 灑 水動 灑 水動

灑 水動 灑 水動 灑 水動 灑 水動 灑 水動 灑 水動 灑 水動 灑 水動 灑 水動 灑 水動

灑 水動 灑 水動 灑 水動 灑 水動 灑 水動 灑 水動 灑 水動 灑 水動 灑 水動 灑 水動

灑 水動 灑 水動 灑 水動 灑 水動 灑 水動 灑 水動 灑 水動 灑 水動 灑 水動 灑 水動

灑 水動 灑 水動 灑 水動 灑 水動 灑 水動 灑 水動 灑 水動 灑 水動 灑 水動 灑 水動

灑 水動 灑 水動 灑 水動 灑 水動 灑 水動 灑 水動 灑 水動 灑 水動 灑 水動 灑 水動

注 澗注 水流射也 蹄涔 牛馬脚跡 澗沒 澗水澗浸 湮沒 也

與澗同 澗清 涓涓 細流也 激灩 水光也 洶湧 湍漫 泛 淪沒 並澗沒也 洩漏 水漏也 滲濕 滲漏也 澗澗 澗周流迴旋也 沂邈

溢 渺漠 週迴 余尖 人浮水上曰余 人滄水下曰尖 玄冥 水神也

徹底澄清 水清也 砢砢 皆水流鼓怒聲也 洶湧 澎湃 水跳起也 澎湃 水相戾也

沼 圓曰池 蕩 鑿池鍾水以養魚也 池塘 積水為池也 陂池 江湖邊小水也 濬池 深池也 蒸池 衡州有熱水也 其氣如蒸 洩池 回洑之水也 墨池 王羲之習草書每日池中洗硯池水俱黑號為墨池

三池 黃庭經云膽為中池口為華池小腹為玉池 漣漪 風吹水生細紋也 池籓 池編竹籬以養魚也

太液池 漢武帝甘泉作建章宮太液池池中有蓬萊方丈瀛洲似海中神仙 降鶴池 即液池也 漢武帝時有黃鶴降于池故名之云

堰 障水也 埭 即堰也 壩 堰也 閘 障水也 塌 障水也 堤 障水也 防也 即塘也

金隄 堅實之隄也 隄激 溝洫志曰聚石隄激謂聚石于隄旁衝要處以激去其水也 罅 水漏處 窟 壅塞也 壅塞 壅加土封也 墮塞 壅填也 石奮曰壅填塞也 捍禦 水也 疏通

隙 水漏處 填築 填實塞也 阻 阨也 窒礙 窒塞也 捍禦 水也 疏通

壅 填實塞也 阻 阨也 窒礙 窒塞也 捍禦 水也 疏通

壅 填實塞也 阻 阨也 窒礙 窒塞也 捍禦 水也 疏通

壅 填實塞也 阻 阨也 窒礙 窒塞也 捍禦 水也 疏通

壅 填實塞也 阻 阨也 窒礙 窒塞也 捍禦 水也 疏通

壅 填實塞也 阻 阨也 窒礙 窒塞也 捍禦 水也 疏通

壅 填實塞也 阻 阨也 窒礙 窒塞也 捍禦 水也 疏通

壅 填實塞也 阻 阨也 窒礙 窒塞也 捍禦 水也 疏通

壅 填實塞也 阻 阨也 窒礙 窒塞也 捍禦 水也 疏通

壅 填實塞也 阻 阨也 窒礙 窒塞也 捍禦 水也 疏通

開浚河道 **醜渠** 醜分也 **决水** 猶放水也 **車戽** 車水戽

橋梁 橋為水梁 **輿梁** 疊石架木橫溪澗之上 **浮梁** 造舟為梁即浮

也 **虹梁** 大橋也 **石砥** 聚石渡水 **地上** 楚人呼 **舟梁** 浮橋也

銷寬橋 長安東灞橋迎來送去皆至此故呼為銷寬橋

瀕 **滋** **垠** 並水 **坻** 小渚水

津渡 河水橫處為津 艦舟濟涉為 **杯渡** 昔有神僧競

渡 屈原以五月五日死于汨羅江人以 **船步** 嶺南謂

步故曰船步即渡船處楊 **溪步** 閩中謂水 **崖岸** 崖水

也 崖峻而 **邊際** 邊岸也 **涯** 水邊 **水滸** 許水 **畔岸** 水

岸 **奧隈** 奧水涯隈水曲崖 **海濱** 海邊 **水裔** 水涯

跛人方渡 唐袁天綱渡江船中人鼻下氣皆黑不可

江中風起幾覆 跛者婁師德也

江 江貢也 諸水流入其中 **河** 河下也 隨地下 **淮** 淮圍

繞揚州北 **濟** 濟濟也 源出 界東至海

四瀆 江河淮 **九江** 時江鳥江鳥白江嘉靡江源江

臯 江岸 **江干** 江畔 **江垂** **江靡** 並江 **江左** 江東 **江表**

即江也 **天塹** 塹遠城水也 陳孔範曰 **天限** 魏文帝欲伐

見波濤不得渡 嘆曰固 天所以限南北也 遂歸

港 河之浦 水有小 派 水別流

黃河 黃河出崑崙山東北角剛山東北流千里折西

九曲長者九千里入于渤海又謂之靈河 **瀆宗** 河者

之 **九河** 胡蘇六箇七繫八鈎盤九鬲津是為九河 **砥**

柱 砥柱山禹鑿之以通河眾水分流包 **金河** 北塞外

紫河 曲河 **洪河** 大河 **河麋** 水草交處謂之麋

千年清 丹丘千年一燒黃河清而聖人出 **無定河** 胡地有

湖 湖池也 大陂也 五湖者太湖之別名以其周行五

庭湖在鄂州丹陽湖在潤州鄱陽湖即彭蠡湖在饒

蕭山醴湖在京口西湖

鼎湖 地名也 黃 **陷湖** 百巢縣陷為湖獨一老姥見

海 海晦也 主引晦 **島** 海中之山有扶桑島蓬 **嶼** 海中

洲之

四海 天地四方皆海水相通地在其中六蠻九夷七

也 **渤海** 東海外有 **紫海** 南昌國有紫海水色

龍龜鱉砂石 **瀚海** 瀚海在外夷大洲地皆沙磧沙深

相收之以食又 **熱海** 熱海在西域碎葉 **漲海** 南海

海 凡四海通 **紅海** 西洋有東西二紅海其水色淡紅

色也 **冰海** 大西洋北海氣候極寒每半年無日故恒結

風所激堆疊成山海 **火海** 小西洋有一海入夜則海

船觸之定為蓋粉 **死海** 度爾格國中有一海

之持器汲起滿器皆火光 **海** 水極鹹性凝結如松

脂不能沉物雖用力按抑不能入海色一日屢變 **寰**

白光炫耀文成五色因其不生水族故名死海 **寰**

海 國在海之中海包 **石礁** 海中之尖石槎牙峭利或

乎國者曰寰海 **沙渚** 海中水淺處有沙渚船值之則陷

船極畏之觸 **海人** 出西洋有二種其一是男通體皆人

脫之否則 **海珠** 出意蘭國西洋土人取海中大蚌

斷無出理 **海眼** 北海縣因掘地得

女遍身有肉皮下垂至地如衣袍服者然但着體而

生不能脫卸也二者止能笑而不言亦飲食為人役

使嘗登岸被 **海眼** 北海縣因掘地得

土人所獲 **海眼** 北海縣因掘地得

一石記云此海 **海眼** 北海縣因掘地得

眼以錢鎮之 **海眼** 北海縣因掘地得

閭 東海洩水處也莊子曰天下之水 **沃焦** 碧海之東

四萬里厚四萬里海中注之無不焦盡故 **地紀** 天以

珠則珠色鮮白光瑩大如鷄子者光照數

里南海則剖蚌出珠故珠色黯黯無光 **海樹** 太平

淺處生草一望如林葱菁可 **海眼** 北海縣因掘地得

愛。以上並出職方外紀 **海眼** 北海縣因掘地得

一石記云此海 **海眼** 北海縣因掘地得

眼以錢鎮之 **海眼** 北海縣因掘地得

閭 東海洩水處也莊子曰天下之水 **沃焦** 碧海之東

四萬里厚四萬里海中注之無不焦盡故 **地紀** 天以

名沃焦即尾閭也又名埽墟又名大壑 **地紀** 天以

為綱地以 **水府** 居之神所 **潮汐** 朝日潮汐日汝月精至

四海為紀 **水府** 居之神所 **潮汐** 朝日潮汐日汝月精至

河入地下與海水合天轉之激成潮又山海經曰水

者地之血脉隨氣進退日夜往來二次又謂天地呼

吸之息也又云海鱗出入 **鱗穴** 鱗魚長數千里穴居

之候其論不一未知孰是 **鱗穴** 鱗魚長數千里穴居

出則潮退故潮水 **潮濬** 十洲 巨海中有祖洲瀛洲

有期魚出入有節 **潮濬** 十洲 巨海中有祖洲瀛洲

天 卷一

鳳麟洲聚窟洲長洲流洲並是人跡稀絕處聚窟洲出苾菟香

地中海 海在國之中國包平海者 閩苑 仙境也 珊瑚洲 西南漲海中

洲珊瑚生其上 人以鉄網取之

山 擁起高者為山平者為地低者為江河 岡 山脊

麓 山足 冢 顛 並山頂也 嵐 山氣 童 山無草木曰 磴 山之道

嶂 山高而險 岨 石山 岨 土山 岨 戴石 嶽 山上大 巋 山小而大 窟 山甲

處也 塢 山僻處也 窰 處也 磊 衆石貌 岵 山阪隅 岵 地名 嶧 山多

磬 山多小石

聳峙 山高聳屹立也 積土 積土成山 崢嶸 嶮峻 險峻 嶮峻

嵯峨 崔嵬 巉巖 峭削 巍巍 龍嵒 以上

高峻 貌 嶺 高貌 險阻 山難上曰阻 嶮 山深貌 嶮 嶮貌

深崖 山椒 山頂 翠微 山高秀處也 嶺 嶺山頭也 嶮 嶮貌

巖洞 山空穴曰洞 陵阜 大阜為陵 嶺岫 嶺山穴也 嶮 嶮貌

岑 嶠山小而高也 窟 穴也 鹽山 忽魯謨斯國有山 峯 山尖曰峯

土人鑿山石鑿以為器貯食物 峯 山尖曰峯 峯 山尖曰峯

石 土精為石石氣之核也 磯 大石激 礧 石聲

琅玕 砮砮 並石似 浮石 南海有浮石之山又云在 磯 大石激

磐石 大石也 碣石 大碣石山在右北平驪城縣西南漢 武帝嘗登之以望巨海而勒其石于

此雨石 魏武帝末年鄴中雨五色石

密石 磨物細石

鑽石 李老君與弟于使一

醒石 唐李德裕有醒磁石可引針即石圻也石岸石滂

石廩 臨川有石廩狀似倉廩其內可容

泉也 石廩狀似倉廩其內可容

他山之石 王蜜也 王寶也 馬肝 元鼎中條支國

九轉丹髮白者以此 磷泐 石因其脉理而

石拂之應手而黑 磷泐 石因其脉理而

礪礪 礪礪 聲也 叱羊 與道士入山中不念其家其

兄初起與道士引見之問羊何在平

因叱山中白石皆起成羊數萬頭

望夫石 昔有貞女其夫從役遠赴國難携弱子

嘉石肺石 嘉石文石也肺石赤石也周禮大司寇以

窮民凡斃獨老幼之欲復 燕然勒石 漢竇憲與單于

于上而未達者立于肺石 然山封 礪礪 礪礪 石聲

山勒石 礪礪 礪礪 石聲

五嶽 泰山 東岳也 有泰安州高四十里上有秦始

易姓報功告成必于岱宗 東方萬物始交之處宗長

也言為羣岳之長一名天孫 言為天帝之孫至召人

鬼鬼東方萬物始成故 華山 西岳也 在華州山頂有

知人生命之長短也 華山 池生千葉蓮花服之羽

化因曰華山 西方少陰 衡山 南岳也 在衡州一名

用事萬物生華故名曰華 衡山 岫嶺衡者言宿當軫

翼度應機衡故曰衡 山 山有錦石斐然成章又 恒山

有迴雁峯極高雁不能過 遇春北歸故曰迴雁 恒山

恒者常也萬物伏藏于北方有常也
又曰陰終陽始其道長久故曰常山
獨加高字者中央居四方之中而高故曰嵩高山
十六峯東曰太室西曰少室嵩其總名也謂之室者
以其各有石室焉

海上五嶽 **廣乘山** 天之東岳也在東海之中為五岳發生之首上有碧霞之闕瓊

樹寒林紫雀翠 **長離山** 天之南岳也在南海之中上

鸞碧藕白橘 **麗農山** 天之西岳也在西海之中上有白華

紅芝霞 **廣野山** 天之北岳也在北海弱水之中形如崑崙

膏金醴 **崑崙山** 天之中岳也在八海之間上當天心

龍芝莫 **崑崙山** 形如瓠蓋上廣下狹三成而上與天

可名狀 **崑崙山** 齊日月黃赤二道交會其上三光行焉東曰崑崙西

曰亥圃北曰浪苑南曰積石山大石山水泉山比戶

山四面各一萬里有瓊華之闕光碧之

堂瑤池翠水節西王母統衆仙居焉

街衢 通行行人曰街 **巷陌** 街路也 **衢衢** 巷陌

康莊 道五達為康 **岐旁** 路旁出曰岐道 **劇旁** 道二

驂 道七達曰劇驂 **崇期** 道八達曰崇 **周行** 大道也

也 **莊** 道 **天衢** 以道路夫通行取空 **周行** 大道也

輦路 天子行道 **皇衢** 天子衢道 **九陌** 路也 **捷徑** 路之小

岔路 道旁出也 **斜徑** 小路 **蹊徑** 路徑而僻曰蹊 **孔道** 穿山

道今言 **畏途** 謂仕途險峻可畏之 **棧道** 蜀有棧道棧者

陷處架木如小橋以便鳥道蜀有鳥道言路狹羊腸人行也今謂之閣道

路長曲如羊腸也仇池山高間道也路梗道阻

二十里羊腸盤道二十六寫遠也遙遠路遠也又曰附近不遠咫尺也遐

里言隔絕千密邇相近也又附近不遠咫尺也遐

里之遠也通衢大路鹿蹊山間徑路復道上下有

復道閣上重路也

子午道 子北方也午南方也言通

障山阻水 隔遠也小徑捷至小路到緣山濱水僻路

經履九折之道 行險道也獸蹄鳥跡之道山野僻路

方隅 東方寅卯未位也東方有比目魚狀似牛脾

名曰**西方** 申酉金位也西方有比肩獸與卯卯虛

有難叩叩岨南方巳午火位也南方有比翼鳥不比

虛負而走北方壬癸水位也北方有比肩民即半體之

一翼相得乃飛中央辰戌丑未土位也中有松

之相得更四維東南西南四極四方極四荒四方絕四表四海

望備驚急六合天地四方也六極上下四方也八荒八方荒忽

八區 八方也八埏地之八際也東方曰河海東南方曰

方曰泉澤西北方曰海澤北八紘八方之綱維也東

東方之絃曰桑野東南之絃曰衆安南方之絃曰反
戶西南之絃曰炎土西方之絃曰沃野西北方之絃
曰沙所北方八極八方極遠之地也東北方荒土之
之絃曰委羽八極山曰蒼門東方東極之山曰開明

門東南方波海之山曰白門西方西極之山曰閭闔門西
西南編駒之山曰幽都門

北方北極之山曰塞門太冥北方丹冥南方上方
謂上方謂上方謂上方謂上方謂上方謂上方謂上方

比與東陽氣所下方下謂南與西陰氣六幽六合幽
萌生故曰上方

方內之方廣袤廣輪廣運廣輪廣運廣輪廣運廣輪
廣輪廣輪廣輪廣輪廣輪廣輪廣輪廣輪廣輪廣輪

幅幘幅幘幅幘幅幘幅幘幅幘幅幘幅幘幅幘幅幘
幅幘幅幘幅幘幅幘幅幘幅幘幅幘幅幘幅幘幅幘

兜角兜角兜角兜角兜角兜角兜角兜角兜角兜角
兜角兜角兜角兜角兜角兜角兜角兜角兜角兜角

邊四圍表裏壇場處所那
邊四圍表裏壇場處所那

彼處他處此間此處界至交界
彼處他處此間此處界至交界

滴水爲界

出影不爲界影簷外
出影不爲界影簷外

墳墓穴一墓墓上積土曰墳天子墳高三仞樹以松
墳墓穴一墓墓上積土曰墳天子墳高三仞樹以松

以槐庶人之陵寢帝王佳城壽藏亦曰壽藏
以槐庶人之陵寢帝王佳城壽藏亦曰壽藏

墳樹以柳故宅墳也又曰黃墟玄冢黃壤
墳樹以柳故宅墳也又曰黃墟玄冢黃壤

化臺墳前以土故宅墳也又曰黃墟玄冢黃壤
化臺墳前以土故宅墳也又曰黃墟玄冢黃壤

墓曰交臺又曰幽室朽壤玄塗麥壇壤
墓曰交臺又曰幽室朽壤玄塗麥壇壤

闔墓門冢舍守墳延隧墓道華表墳前翁仲墳前石
闔墓門冢舍守墳延隧墓道華表墳前翁仲墳前石

草白惟王昭君塚筆塚借智永有舊筆頭哀上草青號曰青塚筆塚數百埋之號筆塚哀也漢張釋之曰愚民九原卿大夫葬地懸封墓不作取長陵一抔土云云龍耳晉元帝聞郭璞為人葬墳

義塚千人墳也墓所墳也龍耳晉元帝聞郭璞為人葬墳天子至帝日出天子耶主人曰非也能使天子至此

牛眠稱人得葬佳地也晉陶侃將葬其母忽失一若葬位極人臣侃尋牛得

之因葬焉後果位至三公

安居穴墓也長夜室墓也東坡詩云願求不毛田親

也土饅頭墳如饅頭人埋中間如餛飩石湖詩曰望

鄉牌言人客死他鄉葬于復真堂墳也寂居穴此也即

權關隘去處以木橫攔水

關隘關境上門以木橫持門戶所以禁異服察異言

抽豐關隘去處禁止商船以取稅也關中東有幽谷關南有曉關

四關之中函秦秦地有函谷關秦人恃

故曰關中函秦秦築長城土色皆紫雁塞梁北縣界

邊塞邊疆之地紫塞故稱紫塞漢塞亦然雁塞山有池雁

棲集之故堡塞堡小城也榆塞北塞垣長城塞上

日雁塞日雁塞堡塞堡小城也榆塞北塞垣長城塞上

之處築為城亭障即候亭徼徼者以木石為界也邊

伺望烽火伺望烽火亭障即候亭徼徼者以木石為界也邊

陸也邊地邊疆邊地二垂西北邊徼外徼猶境也疆外

疆場疆場戍樓戍者以人負戈為戍士卒營寨軍止宿處壘壁

軍營風
烽燧 邊城備胡寇作高土櫓櫓上作桔槔篋零也
置薪草于中有寇即燃舉之以相告曰烽

多積薪寇至即燃之曰燧。一說狼糞燒烟直上晝則燃狼烟為烽夜則燃火炬為燧。櫓戰陣高巢車也又曰城上守禦望樓
烟墩 設泥墩以舉烽火
也一日城上白露屋也
為警者又曰烽埃
覷邊

虜窺犯
邊境也

高關塞 在匈奴中

疆場日駭 邊境不安也
羽書日聞 軍前多急奏也
邊鄙不聳 聳驚也謂

邊境安寧也

無疋馬之蹤 言邊境安寧也

匈奴 其種有五一種黃毛者山鬼與黃犛牛所生種也一種短項矮胖者獾脚猴加野猪所生種也

豕也。一種黑髮白身李靖兵遺種也。一種名突厥其先乃射摩舍刹海神女金龜白鹿交感而生也。一種蒼色狼與慘白鹿所生二十五世生帖木真。是大蒙古部長僭號皇帝世居沙漠東北六千里後居山陰號韃靼地產牛羊無城池舍宅隨水草所居之尚射獵衣皮革帖木真四世孫忽必烈僭居中國

稱**單于** 匈奴天子之號
閼氏 匈奴皇后之號
冒頓 單于之名
夷狄 東方曰夷北方曰狄

南蠻 南方曰蠻
西戎 西方曰戎
四貉 四夷也
畎夷 即犬戎也
鳥夷 東方

之夷搏取鳥獸食其肉而衣其皮
百粵 百蠻也
九夷 謂畎夷青夷方夷黃夷赤夷玄夷
八蠻 南方之蠻有八種謂天竺咳首風夷陽夷也
是為**獯狁** 並北

時令 貴落 蠻夷大外臣 四夷也

春 春蠶也物蠢生乃動故為春日行東陸斗柄東指而天下知春東方之神曰太昊秉震執規司春

正月建寅 日在室立春正月節雨水正月中

孟春 正月為孟春。東風解凍。蟄虫始振。魚陟負冰。獺祭魚。候鴈北。草木萌動。此正月

之六 **泰簇** 正月律也泰大也簇湊也 **端月** 正月也又候也言萬物始大湊地而出也 **端月** 日陬月上

月秦始皇諱政避諱 **三陽** 正月也又曰孟陽孟陬寅故讀正月為端月 **三陽** 孟首正發春獻春首歲首

春初歲開歲發歲獻 **青陽** 春日青陽言氣清而溫陽歲肇歲芳歲華歲 **青陽** 也。亦曰發生芳春清春

陽春。風曰陽風春風暄風柔風惠風。景曰媚景和景韶景。時曰良時嘉時芳時。辰曰良辰嘉辰

芳辰。節曰華節良節 **天騰** 正月初一 **履新** 正月初一節嘉節韶節淑節 **天騰** 為天騰 **履新** 新換之年

也言人至此脫舊而履新矣 **履端** 端者春為四時之元旦賀人日謹致履新之慶 **履端** 端者春為四時之元旦賀人日謹致履新之慶

端言人已履此端矣歲旦 **元旦** 正月初一謂之元旦臣下朝賀為履端之慶 **元旦** 又曰三微首祚元正

初正元日 **歲朝** 正月初一為歲之朝月之朝日之元正日上日 **歲朝** 朝朝始也又曰三朝又曰三始 **元**

辰 正月初一也元 **三元** 元首也正月初一為歲善也謂善時也 **三元** 之元時之元日之元 **三朔**

正月初一也夏以半明為朔殷以雞鳴為朔周以夜半為朔故曰三朔 **靈辰** 人日也人

靈故曰 **王春** 春秋云春 **宜春** 立春日剪綵為燕子戴靈辰 **王春** 王正月 **宜春** 之有宜春春二字唐有宜

春 **人日** 正月初七為人日初一為雞初二為犬初三為猪初四為羊初五為牛初六為馬初七為人初八為穀各以其日 **迎春** 立春前一日有司備春

之陰晴占一歲之災祥 **迎春** 芒神率諸執事于郊外迎至府治或縣治 **鞭春** 立春之日進春牛入禁中鞭

之前謂之迎春 **鞭春** 立春之日進春牛于府治或縣治之前率諸執事各執綵杖 **上元** 正月十五日曰上

鞭土牛以送寒氣謂之鞭春 **上元** 元元宵元夕民俗

珍寶羹

于是月十三日張綵燈于市士民競賞至五夜乃撤
有司以是時設鄉飲于明倫堂以延齒德之士唐明
皇以是日
作傳柑宴

攝提格 即寅也太歲在寅日攝提格爾雅云
萬物承陽而起故曰攝提格格起也 **小年朝**

正月 **木令日** 正月初五日 **天慶節** 宋真宗祥符元年十
初三日為木令日

天書降為天慶節 **五辛盤** 楚人元日上五辛盤
羣臣休假五日 食之以養五藏之氣 **椒栢**

酒 椒是玉衡星精服之却老栢是老藥
元日進椒栢酒與尊長稱觴舉壽 **屠蘇酒** 昔一
草庵每歲除夕遺間里藥一帖令囊盛浸井中至
元日取水置酒尊名屠蘇酒合家飲之不病瘟疫

講讀律令 舊制以正月三日聚耆里于
公廨講讀律令謂之小鄉飲 **卜紫姑神** 紫
者李景之妾也景妻妬于正月十五日陰殺紫姑于
廁中天帝憫之封為廁神故民俗于是時結草為形

名坑三姑之神召
問一年蚕禾之事

二月建卯 日在奎驚蟄二月中
節春分二月中

仲春 二月為仲春 ○桃始華 ○倉庚鳴 ○鷹化為鳩
○玄鳥至 ○雷始發聲 ○始電 ○此二月之六

候 **夾鍾** 二月律也夾孚甲也 **單闕** 即卯也太歲在卯
萬物孚甲種分類也 日單闕李巡云陽

也 **單闕** 單盡闕止也 **四陽** 二月也又 **春分** 春分者晝
氣推萬物而起故曰 日仲陽 夜五十刻

取其平 **花朝** 二月十二日為花朝節俗呼百花生日
單闕單盡闕止也 日仲陽 夜五十刻

分之二 **社日** 社無定日以春分後戊日為春社秋分後
則果 **社日** 戊日為秋社主社之神日勾芒民俗以是

時祭后土之神以報歲功名日 **社會** **祭丁** 二月八月
春社燕來秋社燕去社神又名勾龍

祭孔子蓋以孔子丁丑日卒也 **踏青** 二月民俗携酌
丁陰火也火象文教宣明也 出郊遊賞謂之

未幾安 卷一 四十三

踏青華景二月芳菲之時時陽春時候也尋芳拾翠繁節二月繁華

之時撲蝶東京十梁二月十日五日為撲蝶會

雷啓蟄二月雷乃發聲蟄中和節二月一日為中和節今以二月二日

因舊事也中和者以二月居春之中而和暖也民俗于是日侵晨摘蓬草挿之謂之得頭籌凡田土之易

主而未耕者並于是日開墾謂之起業。唐以二月朔日為中和節其日百官進農書以示務本

翁雨社翁社母不食舊水故社日以有雨

羯鼓催花唐明皇遇二月旦殿前柳杏將吐勅高力士取羯鼓縱擊奏一曲名風光好回頭柳

燕嫌戊巳按十干中有戊巳二土能生萬物故取戊為社日凡修造動土切忌戊巳

二日且如燕作巢避戊巳日鵲作巢口背太歲

三月建辰日在胃清明三月節穀雨三月中

季春三月為季春。桐始華。田鼠化為鴽。戴勝降于桑。見。萍始生。鳴鳩拂其羽。戴勝降于桑。

此三月之六候也。鴽音如鶉也。戴勝織維所為拂羽以羽相擊也。沽洗三月律也姑言萬物去故就

新莫不鮮也。執徐即辰也太歲在辰日執徐李巡云伏蟄之物皆敷舒而出故云

蟄徐執蟄五陽三月也又上巳三月上巳日祓禊飲

上盥貫潔之意沈約曰但用祓禊除惡祭名也祓者三月三日不復拘于巳日也

也于水盥潔之也徐廣寒食冬至後一百五日為寒食其日有疾風甚雨據

曆合在清明前一日亦有去冬至一百六日者秦人呼為熟食齊人呼為冷節俗以介子推為火焚死國

人哀之故為之斷火三日謂之禁烟清明民俗于是節故俗以是日用紙錢標墓而祭掃

門以記春事又曰催燕又曰重春取榆柳之火之義

拜掃 唐開元二十年勅士庶于寒食日上墓拜

掃 **礫穰** 裂牲日礫除禍日穰季春之竹秋 三月為蘭

時 春時 **燕蘭** 上巳日燕蘭 **三春** 正二二三三 月為三春 **九春** 正二

故日九春 **鞦韆** 唐時宮中寒食節打鞦韆 **蠶市** 成都

三日遠近祈于 **末春** 三月也又日暮 **鶯時** 三月也鶯

龍橋命日蚕市 **醕醪酒** 唐宰相寒食 宴用醕醪酒

夏 夏假也假火而宣平也夏氣赤而光明故夏日朱

德用事和氣皆陽建巳之月也故曰正 賜其帝炎帝其神祝融秉離執衡司夏

四月建巳 日在昴立夏四月 節小滿四月

孟夏 四月為孟夏。麀鴈鳴。蚯蚓出。王瓜生。 苦菜秀。靡草死。麥秋至。此四月之六候

也。靡草草之 **仲呂** 四月律也言萬物盡旅而 枝葉靡細者 西行陽氣將極中充大也 **乏月**

四月各穀既盡宿 **六陽** 四月 長羸 夏日朱

麥未登故日乏月 **朱明** 夏日朱 赤而光明也亦日朱夏夏天

日昊天風日炎風節日炎節 **麥秋** 四月也百穀各以 四月麥熟 初生為春熟為秋

故日麥秋 **大荒落** 即巳也太歲在巳日大荒落姚察云萬 物皆熾盛而大出霍然落之故云荒落 **龍華**

會 四月初八日浴佛以五香水灌頂設齋作 龍華會以齋眾僧。五香者青木香也

浮屠結夏 浮屠釋氏之號也于四月十五日命眾僧 念經結戒謂結天戒結地戒結人戒結貪

欲戒結濁惡戒謂之五戒後人謂之結夏謂戒五濁 暑濕之氣也。一說四月十五日僧尼不出謂之結 卷一 四十五

夏又謂之結制七月十五日僧尼方出謂之解夏又謂之解制

五月建午 日在參陰氣升于天陽氣降于下芒種五月節夏至五月中

仲夏 五月為仲夏。蟬始鳴。鳴始鳴。此五月之六候也。反舌無聲。

麩賓 五月律也。麩下也。賓敬也。言陽氣上極陰氣始實敬之也。高誘曰是

月陰氣萎。威蕤在下象主。敦牂。即午也。太歲在午日人陽氣在上象賓客也。

暑月 一陰。夏至一陰。地臍。五月初五為地臍。鳴。

鶉首 五月鳴。鶉。五月令云日月會于鶉首。端午。五月初五為

陽。午節。端午為午節。又曰黃梅。芒種後逢壬日立梅。已熟故曰黃梅。夏至後逢庚日出梅。三時。夏至後出梅即為三時。首三

至後逢庚日出梅。日為頭時。下五日為中時。後

七日為末時。遇小暑則為斷時。其日有雷則多雨。射柳。武人以端午于用武

為開勇。艾虎。端午以艾為虎戴之。可以辟羣邪。又花及桃枝之類。以供驅疫之神。飲菖蒲雄黃酒以禦

蛇虫之毒。又端午有聞百草之戲。又結艾為人懸門上。以禳毒氣。王沂公詩云。仙艾垂門綠。靈絲遶

戶長。又云百靈扶綉戶。不假艾為人。唐天保中宮中端午造粉團角黍。以小角弓射之中者。皆食角黍

粽也。又端午以色絲繫臂者。辟鬼及兵。一名長命縷。一名辟兵繒。又

端午蓄蘭為沐浴。竹醉日。五月十三日為竹醉日。分龍日。五月二十日為分龍日。其

陰苗雨次日有虹。王秋大旱無則秋成熟。

端陽解粽 五月五日楚屈原投汨羅江而死。楚人哀之。每至端午以竹筒貯米投水祭之。漢長

卷一 四十六

沙歐回見人自稱三閭大夫者曰其祭甚善但苦蛟龍所竊今後以棟葉塞其上以綵線縛之二物蛟龍所畏也今民俗以端午裹箬粽踵故事也

六月建未 日在井小暑六月節大暑六月中

季夏 六月為季夏。溫風至。蟋蟀居壁。鷹始摯。腐草為螢。土潤溽暑。大雨時行。此六月之六

林鍾 六月律也。林衆也。言萬物成熟而種類衆多也。協洽 太歲在未

陰陽化生萬物。和合故曰協洽。二陰 六月。鶉火 月令云日月會于鶉火。三庚 即

伏日也。又謂之閉日。九夏 四五六三月共九日。故曰九夏。永夏 六月也。又

暑 積陽 仲夏以後。溽暑 暑酷暑 極熱也。又燠赫 暑

盛也。煩暑 極熱也。流金 赤日流金。伏陰 夏薄暑 微熱。逐涼 涼

避暑 避暑也。又曰。炎蒸 歊蒸 並暑也。景暑 大暑

煩溽 暑熱。伏臘 歲時伏臘即夏冬也。舉夏 冰獸 惕國

日聚堅冰雕為鳥獸俱繫。雪檻 夢華錄曰都人三伏以綵索金鈴以送遺王公。盤浮瓜沉李流杯 曲沼通夕而罷

三伏日 四季代謝皆以相生立秋以金代火金畏火故至庚日必伏夏至後第三庚日為初伏第一

四庚日為中伏立秋後初庚日為末伏。師古曰伏者謂陰氣將起迫于殘陽未得升也故為之藏伏因

名曰**迎風觀** 晉帝作迎風觀。薦麥瓜 月令云初伏薦伏日 寒露臺以避暑。麥瓜于祖彌你

進時食也。避暑飲 典畧云光祿大夫劉松北鎮袁

酒以避一時之暑。天貺節 宋祥符四年詔以六月六

故河朔有避暑飲。天貺節 日天書再降為天貺節。

珍珍寢

惡木陰 古詩云渴不飲盜泉 水熱不息惡木陰

浮瓜沉李 魏文帝與吳質書曰浮甘 瓜于三泉沉朱李于寒冰 **三伏餘炎** 伏後之熱

炎涼方改 夏秋之間 **石鑠沙煎** 暑酷時也 **浸白龍皮** 李德裕每盛暑燕賓

以金盤貯水浸白龍皮都無暑氣

三伏之修景 伏日也

秋 秋擘也物擘斂乃成熟也日行西陸斗柄西指而天下皆秋盛德在金其帝白帝少昊太昊西帝其神金神蓐收秉兌執規司秋

七月建申 日在張立秋七月節處杓止也暑 七月月中言暑氣將于此時止息也

孟秋 七月為孟秋。涼風至。白露降。寒蟬鳴。鷹乃祭鳥。天地始肅。禾乃登。此七月之

六候也 **夷則** 七月律也夷傷也則法也 **涖灘** 即申也太

涖灘爾雅云萬物始傷被刑法也 **涼月** 三陰月 **巧夕** 七月七日婦吐秀傾垂之貌 **大慶** 七月中元乃

果子庭為乞巧有蟬子結網于瓜 **綺節** 七月七日乃 **白藏** 秋為白藏言氣白而收藏也 **蘭秋** 七月日

秋新秋首秋初 **素秋** 秋日素秋又曰素商金素。景秋上秋肇秋 **勁秋** 言秋氣殺物故曰勁秋 **商節** 秋時

西候 秋時 **廩秋** 秋氣廩然而寒 **折膠** 秋氣至膠可折弓弩可用匈奴常以為號

道德膺 七月七日 **中元節** 七月十五日為中元節僧花供諸佛設齋薦亡謂之盂

蘭大齋蓋追目連哀母故事

未幾矣

卷一

四十八

集福世界

七月十五日乃太上老君同元始天尊會集福世界也

一葉知秋

梧桐

一葉落而天下知秋

八月建酉

日在翼白露八月節秋分八月中

仲秋

八月為仲秋。鴻雁來。玄鳥歸。羣鳥養羞。雷始收聲。蟄虫坏柝戶。水始涸。此八月之六候也。玄鳥歸也。養羞者藏食以備冬月之

養也。坏戶者坏益其蟄穴之戶使通明處稍小至寒甚乃塞南呂八月律也言陽氣之旅入藏也。作噩日作噩李巡云萬

之也。甚乃塞南呂

八月律也言陽氣之旅入藏也。作噩

日作噩李巡云萬

物皆萃枝起之貌也。四陰

八月仲商日仲商秋分

秋為陰中而仲

晝夜五十刻取其平分之意。社日

秋分後戊日為秋社。中秋

八月十五為秋

清秋

桂秋並八月也。觀潮

八月十八日俗謂潮王生日其日潮甚大有人于潮中戲

舞謂之弄潮江海之濱多人觀看

千秋節

八月十五日白露降。即鳴而相警。

九月建戌

日在角寒露九月節霜降九月中。豐山有九鐘霜降至不扣自鳴。

季秋

九月為季秋。鴻雁來賓。爵入大水為蛤。菊有黃華。霜始降。草木黃落。蟄虫墜戶。

此九月之六候也。雁以先至者為主後至者為賓。菊言黃華者秋屬金以黃為貴也。墜音近塞也。蟄虫因寒墜塞其蟄穴之戶也。無射

九月律也射終也言萬物隨陽也。閹茂即戌也太歲在戌日閹茂李巡云萬

也。閹茂

物皆蔽胃故日閹茂閹蔽茂胃也。五陰

九月

季商

九月也又

盛秋九月菊節

九月菊秋九月也又日

秋深秋秋

秋

九月也

三秋七月八月九月

九秋七月八月九月共九十

日故曰**重陽**九為陽數九日與九月九日汝家有災急縫囊盛茱萸係臂登高飲茱萸酒禍乃消景舉家登山夕還見鷄犬暴死長房曰代之**落帽**晉孟嘉為桓溫參軍九日溫遊龍山參僚畢命孫盛作文嘲之嘉亦答之文甚美

佩茱萸九月九日佩茱萸食糕飲菊花酒令人長壽

白衣送酒晉陶潛重陽無酒坐久望見白衣人至乃王弘送酒便飲醉而歸○王弘為太守非

之送酒于栗里半途以邀之遂得通會焉

冬冬終也萬物所以終成也日行北陸天氣上騰地氣下降天地不通閉塞而成冬盛德在水其帝顓

頊其神玄冥秉坎執權而司冬○冬天日寒景木日寒柯

十月建亥日在房立冬十月節小雪十月中

孟冬十月為孟冬○水始冰○地始凍○雉入大水

塞而成冬○此十月之六候也○閉塞天地之氣不交也

應鍾十月律也鍾動也言萬物應陽而動

陽十月得乙日橘陽丁日圍陽巳日則陽辛日塞陽癸日極陽以亥月為陽絕之故也

良月十月也從北

英冬曰玄英又曰安寧

橘時十月祈年孟冬之月天子乃下元

大淵獻即亥也太歲在亥曰大淵獻孫炎云民歲臈

珍珍夢

十月初一日

煖爐會

十月朔有司進煖爐炭

為民歲臈

下元日水官解厄

三品解厄水官主錄百司檢較人間禍福

善惡進諸天關上呈

十一月建子

日在箕陽氣長于上陰氣盛于下

仲冬

十一月為仲冬。鵠旦不鳴。虎始交。荔枝

月之六候也。

鵠旦求旦之鳥

黃鍾十一月律也黃者中和之氣也

而能動養萬物也

困敦

即子也太歲在子曰困敦孫炎云困敦混沌也言萬物萌混沌于黃泉之下

下暢月

十一月也月令云賜一陽

道長

冬至一陽生則陽道長以見君子道

長冬至

冬至陽氣起君道長故賀夏

三至

斗指子為冬至至有

三一日陰極之至二日陽氣始

添線

唐宮中以女工揆日之長短冬

至後比常日

長至

冬至日南至景

小至

長至前一

履長

冬至日漸長言人已履于長矣

一之日

詩。謂其建子一陽之月也

一陽換節

冬至也

十二月建丑

日在斗小寒十二月中

季冬

十二月為季冬。雁北鄉。鵠始巢。雉雊。鷄乳。征鳥厲疾。水涇腹堅。此十二月之

六候也。征鳥鷹隼之屬厲疾猛厲

太呂

十二月律

而迅速也水上下皆冰凝故曰腹堅

二陽

月

嚴月

臈月

除月

未幾交

卷一

五十一

臘日

風俗通曰臘者獵也獵取獸以祭先也夏日清祀殷曰嘉平周日大蜡秦亦名臘日嘉平

漢承秦亦曰臘曆家以運墓日為臘如漢以火德王天下火墓于戌故以戌日為臘大寒後戌日是也

八蜡

禮記○天子大蜡八伊耆氏始為蜡蜡也者索也歲十二月合聚萬物而索享之也○註云八

蜡者一先嗇二司嗇三農四郵表峻五猫虎六防七水庸八昆虫

臘蜡

寶典云臘者祭先祖蜡者

祭百神同日而異祭也

嚴節

冬也

嚴冬

十二月也又曰暮冬窮冬殘冬

隆冬

隆盛也

烈寒

大寒除夜

十二月三十日之夜為年盡之夜謂之除夜其夜祭先祖而聚飲謂之分歲

守歲

除夜長幼團坐達日謂之守歲

除夕

除夜也月令曰日窮于次月窮于紀星回于天歲旦

更燃燈

都人至除夜竈中燃燈謂之照虛耗

驅儺

季冬先臘一日大儺選中黃門弟子十歲

以上十二歲以下百二十人為儺子皆赤幘皂衣以逐惡鬼于禁中謂之驅儺也

餽歲

蜀中風俗

歲晚餽問爆竹

西方山中有入長丈餘人見之即病謂之餽歲寒熱名曰山臊每以竹著火中燼

必焮剥有聲則驚遁今效之

三餘

冬者歲之餘夜者日之餘陰雨者時之餘也

交年

二十

月廿四日為交年都人是夜送神今之送竈是也

赤奮若

即丑也太歲在丑日赤奮若季巡云赤奮陽氣奮迅也若順也陽氣奮迅萬物而起無不

若其性也

王侯臙

十二月廿四日為王侯臙

臙八粥

十二月八日都城諸大寺作浴佛

會送七寶五味粥謂之臙八粥

打灰堆

除夜將曉婢獲持杖擊糞堆致詞以致利市謂之打灰堆

范至能詞云老婦堆前再三祝只要我家長富足○出樂府詞

賣癡獸

樂府云吳人

分歲罷小兒繞街呼時賣癡獸范至能有詞其末四句云爍翁獨坐垂簾下獨要買添今問價兒云翁買

不須錢奉除痴獸三百年

閏月

餘終

左傳云閏月歸餘于終閏附月之餘日者也云云

王居門

禮記月令篇曰正月天子居青陽左个大寢東堂北偏也北偏者近北也四面旁室謂之

个。二月天子居青陽太廟東堂當大室。三月天子居青陽右个東堂南偏。四月天子居明堂左个

大寢南堂東。五月天子居明堂太廟南堂當大室也。六月天子居明堂右个南室兩偏也。七月天

子居總章左个大寢西堂南偏。八月天子居編章大廟西室堂大室。九月天子居綸章右个西堂北

偏也。十月天子居玄堂左个北堂之西偏也。十一月天子居玄堂右个北堂東偏也。惟閏月天子無所居居

于門故于夫云王在門謂之閏釋註云王門閏字也。門謂路

不告朔。春秋。文公三年閏。朔月不告朔猶朝于廟。寢門也。

一閏再閏

張純傳曰三年一閏天氣大備小備五年再閏天氣大備

以閏月定四時成歲

尚書堯典篇曰三年一閏五年再閏然後四時不差而歲功得

成

十干

亦曰十母

甲

甲者言萬物剖符甲而

乙

乙者言萬物生軋軋也

丙

丙者言

明故

丁

丁者言萬物之壯故曰丁

戊

戊者固也言陰彰露物已成固也

己

己者

止也言陰氣殺

庚

庚者言陰氣庚萬物故曰庚

辛

辛者言萬物辛氣方生故曰辛

壬

壬之為言任也言陽氣任養于下也

癸

癸之為言揆也言萬物可揆度也

歲值十干

即十天干

闕逢

即甲也太歲在甲日闕逢

旃蒙

即乙也太歲在乙日旃蒙

柔兆

即丙也太歲在丙日

珍瓊襲

柔疆圍語即丁也太歲著雍即戊也太歲屠維即巳也

巳日上章即庚也太歲重光即辛也太歲玄默即壬也

歲在壬昭陽即癸也太歲

十二支又名十二子

子子者滋也言萬物滋于下也丑丑者紐也言陽氣在上未寅寅者

言萬物始生卯卯之為言茂也辰辰者言萬物之振

振羨巳巳者言陽氣午午者陰陽交而未未者言萬

于辰巳之巳盡也申申者言陰用事申賊萬物故酉酉者萬物之

也滋味申日申律曆志云物堅于申酉老也故曰酉

律曆志云戌戌者言萬物盡滅律亥亥者該也言陰

審熟于酉曆志云畢入于戌亥雜陽氣藏寒為

萬物作鍾故該也。其歲

值十二支並列前月建下

月十干即月畢月在甲橘月在乙修月在丙閏月在丁厲月在戊

則月在巳室月在庚塞月在辛終月在壬極月在癸

月十二支即月隙正月為如二月為病三月為余四月為臯五月為

且六月為相七月為壯八月為玄九月為陽十月為

辜十一月為涂十二月為皆未詳故闕而不論

歲遂也郭璞曰木星謂之歲星以其一年行一次十

未幾夜

卷一

五十四

畢少年謂之歲從步者躔度之行可推步也。又云自子至亥而化成一月初一至三十而化成一月至三月而一時成焉。自春至冬而成一歲。

卒歲 謂完一歲之事也。**獻歲** 獻進也。言歲始來。進也。○獻歲發春。**嗣歲** 來歲。晏

晚間歲 隔一歲也。**旬歲** 歲滿也。言若十日之為一旬也。**翌歲** 明歲。**積歲** 多比

歲 連年。**游歲** 兩歲。**歲竟** 歲末。**歲徂** 徂往也。**累歲** 連年。**客歲** 去歲。**歲間**

中 年。**歲云夕矣** 末歲。**歲月驚邁** 嘆歲月去之速。**歲時適盡** 文選。○適也。盡終

也 **歲事崢嶸** 文選云歲崢嶸而將暮。○崢嶸山高峻貌。言歲將暮猶物之高也。

年 年載也。載之言成也。載成萬物終始言之也。堯舜為載。夏商周為年。

潤年 晚歲。**丁年** 謂丁壯之年也。文選云丁年奉使皓首而歸。**奢年** 即少年也。藝文云交

臂乃**馳年** 言年去如馬馳之速。**暮年** 一年。**比年** 連年。**積年** 多年。**周星** 一年

也。藝文云**來茲** 禾來茲美麥。○唐**三霜** 年。**徂齡** 去

之年也。文選云**浮齡** 謂浮生之年也。藝文云**夙齡** 猶言

即平生也。藝文云**夙齡** 尚遐異。**頽曆** 謂喪亂之年也。**奔駒** 徂年也。藝文云忽

駒日**歷稔** 歷一也。**愆稔** 愆過也。已過知非之年。**十稔** 十

影也。三都賦云構思十稔。○穀**一紀** 十二年。**一終** 十二年

也。熟日稔。故十年日十稔。**一紀** 為一紀。**一終** 十二年也。

一章 十九年也。**積紀** 五年。**往紀** 往。**遐紀** 長年也。藝文云

犬馬年 自稱其年故從卑賤也。又曰犬**草木年** 自謙

馬之齒。藝文曰空催犬馬年。

馬之齒。藝文曰空催犬馬年。

賤之年也唐詩云故知世上公卿貴且養山中草木年

三萬六千 謂人生百年不過三萬六千日也藝文云但論三萬六千是寧知四十九年非

月 一年有十二月地皇氏以三十日為一月

蠶月 詩。條桑治提月 月晦日也提月邊也月夕月未

月蘇 朔謂之蘇也徒月 收月也又日涉月 經月明月

後月也猶末垂 季月也明日明年

累日為月 積久也

日 一月有三十日蚤 蚤與早同曉也曙 曙東方

今日 吉剛日 甲庚丙壬戊日為剛日外柔日 乙丁辛癸巳日

為柔日內事吉日以柔日謂祭祀冠婚等禮也貫日 連累日 多去日 已去之

操日去旦日 旦明移日 言久而日影已移也夏侯嬰傳日苦多

彌日 盡翌日 明畸日 隻旬日 十涉甲 十節 澹旬 也自子

至亥周匝 十二日也 澹辰 十二日也 白晝 晝日中午與夜半子時為

明禺中 日在巳 餉午 正午時當食也又 翌午 明淹晷

淹留 異日 往曩日 往日又 向者 往日者 日茲者 日清

之日 旦 東方起 吉日 吉穀旦 即吉日 詰旦 明昧旦 天欲旦

之際 黎旦 天將明未 平旦 曉終朝 旦至 崇朝 早晨為朝

旦至食時 詰朝 明清朝 晨清晨 東方啓 侵晨 早晨 明晨

曉也 夙晨早晨黎明日已明未明發將旦而光昧爽天欲旦未

甚明之也 物爽日未明時昕旦早際明微曉平明天已明也遲明天候

明也 日跌亦日在陽朝日出晷日出晡時申時上浣 中浣 下浣

註見仕宦部給假類

夜也 暝天昏暗晏日高盱日晏

甲夜初更五夜丁戊五更為五夜子夜夜之初也遙夜長夜

閒夜靜夜白夜月明玄夜黑極夜極夜極盡也文選云修夜

長夜終夜分夜半通昔終夜一昔一夜也左傳曰遙昔長夜通夕

終夜 闌夕深夜玄陰 昕夕昕早晨晨宵晨早晨宵夜也

懷至 薄暮薄暹也暹黃昏夜之初日頽暮日西曛黃

曛日暮時也列 明宵明晝魃黑昏晚日西時竟日暮

之子日曛以為期 更漏一夜有五更漏銅壺滴漏分夜深也初

之一日也 更漏漏以定時刻有量天尺漏箭孔壺為漏

能臥 時刻晝夜十二時每時八刻子漏箭孔壺為漏

轉漏漢雋○轉曜靈西藏日落會日且入值窮日盡明旦至

時時期也陰陽

四時春夏四季 四序 四運並四逝運已去四德

元亨利貞也元者生物之始于時為春亨者生物之通于時為夏利者生物之遂于時為秋貞者生物之

成于時 **昭代** 明時 **隆期** 謂盛時 **昭時** 昭明也 **三時** 春耕

為冬 秋收為三時 文選 **古時** 伏羲為上古文王為後古 **曩時** 謂昔

也 **暫時** 不久 **霎時** 日一開 **乃時** 乃者 **乃者** 猶言 **屬者** 謂

也 **生平** 先時也 **往常** 往時 **夙昔** 往時 **疇昔** 往時 **斯頃** 一離一頃 **侵尋**

原先 往時 **頃刻** 霎時 **頃臾** 頃刻 **俄頃** 少時 **斯頃** 一離一頃 **侵尋**

頃 **頃之** 頃刻 **語頃** 一言 **食頃** 一飯 **間者** 猶言中 **方纔**

即刻間也 **幾** 言無多 **近屬** 猶言 **屬聞** 謂近 **昌曆** 即盛時也 **無**

居無何 謂未多 **居有頃** 謂處有一頃時

四節 四時 **五節** 五行之 **八節** 立春立夏立秋立冬

晚節 猶未時也 **頽節** 已去 **促節** 謂時去 **急節** 唐詩

云急節謝流水 **受節** 猶言應候也 **風候** 猶言時候也

四氣 天地日月 **飛候** 四時推遷 **風候** 猶言時候也

二十四氣 十二箇月節氣 **七十二候** 一月六

五日一年三百六十日共七十二候

三才 天地人 **三正** 周以子為正月商以丑為正月夏以寅為正

也 **六辰** 卯時至申時 **六律** 黃鍾泰簇姑洗 **六**

呂 夾鍾仲呂林鍾南呂 **八卦** 乾坎艮震巽離 **五運** 甲

應鍾大呂是為陰呂 **六**

未幾夜 **卷一** 五十八

歲上運乙庚歲金運丙辛歲水
運丁壬歲木運戊癸歲火運
五子 六甲之中惟甲寅無子故曰五

子 六甲 甲子甲戌甲申 生肖 牙上日牙。丑屬牛牛無

無齒下曰齒。寅屬虎虎無項。卯屬兔兔無唇。午屬馬

辰屬龍龍無耳聽以角。巳屬蛇蛇無足。酉屬雞雞無膽。未屬羊羊無瞳。申屬猴猴無脾。酉屬

遂古 遂者往也楚辭 振古 極古 三季 謂夏商周 代間

代即 末路 節也 淹速 淹遲 人代 卽人世也 百重 猶百代也

重之 信次 再宿為信 迨今 迨及 迄今 迄至 只近 近來

惛惛 久也 詩曰 惛惛不歸

露往霜來 文選。卽 春往秋來

瞬息 目忽開忽閉言如 倏忽 如犬奔之疾也 迅速 疾速 荏苒 漸

貌。文選云日歟 流電 時光速 代謝 來者為代去者 為謝言四時代

謝 代序 春往秋來以 推斥 謂推逐也。循環 循轉運 也言四

時流行不息如圓 轉旋 言須臾 輪轉 言四時流行周 環轉運無窮也

轉 九跳 言日月去之疾速 梭飛 言日月往來如梭 箭 言光陰如箭離弦

馳 言光陰如箭離弦 白駒過隙 白駒日影也隙孔也言光陰 去速如日影之過窓隙也 白日如馳 嘆

月之如馬 馳之疾速 時駛不可稽 駛馬疾馳也言時光 去速不可稽留也

朱後 卷一 五十九

豐熟 五穀皆熟 **三登** 三年食進業日登再登日太平 **豐稔** 穀熟日稔即豐熟也

穰歲 謂豐穰之歲 **嘉歲** 豐稔也 **登歲** 豐熟也 **上歲** 豐年也又日上熟稔歲有

年 **熙寧** 時和也又日淳熙 **嘉生** 衆瑞也郊祀志日神降之嘉生 **貞期** 太平時也 **四**

瑞 大瑞景星慶雲上瑞白狼赤兔中瑞蒼兔赤雁下瑞嘉禾芝草

大有年 歲大豐也 **屢豐年** 連年豐熟 **僅有年** 歲頗熟

玉燭氣和 四時和也 **清穆之世** 太平時也 **天下密如** 太平時也 **乾清**

坤定 天下太平 **內安外寧** 太平 **海晏河清** 天下太平 **民安物阜** 時和也 **阜厚** 也 **豐也**

災青 災青者青紅黑白皆有之流于天表生災變也 **青** 災青過也

祥 內日青外日祥妖恠也凡吉凶之兆皆曰祥又妖孽自外來謂之祥 **妖孽** 恠異也

之火災 人火為火 **精稜** 稜謂陰陽之氣相侵漸以成災祥也 **妖氛** 妖氣天

泣 太公兵法日軍出天無雲而雨此天泣也軍沒不還 **天鳴** 唐五行志云中利

鳴聲如 **星隕** 隕墜也魯莊公七年四月辛卯夜常星不見夜中星隕如雨 **亢陽**

愆陽 並久旱不雨 **乾涸** 田土不得雨澤也 **乾涸** 水涸無以滋 **井枯**

川竭 並歲旱 **洪水** 並大 **荒歉** 一穀不熟日歉四穀不熟日荒

又果不熟日荒 **饑饉** 二穀不熟日饑三穀不熟日饉又蔬 **大**

稔 五穀皆不熟也 **荐饑** 連年不熟也 **無年** 災傷水旱 **無歲** **札歲** **不**

稔 不熟也 **不穰** 並凶年也

旱魃為災詩曰旱魃為虐南方有魃長三尺見之主大旱野無生稼大旱民物

遷凶年歲惡不入凶年不納稅也歲惡年穀不熟也

新鐫雅俗通用珠璣數卷之二

西湖散人編集

人道

懿號唐穆宗詔曰強我懿號不若使我為有道之君加我虛尊不若處我于無過之地逍遙

唐高祖謂裴寂曰公為宗臣我為太上皇逍遙晚歲不亦善乎

太上皇君父也漢紀註曰太上極尊之稱皇君也天子之父故號曰皇不預治國不欲言帝也

擁篲迎門漢高祖即位五日一朝太公太公擁篲迎門上大驚遂下詔尊為太上皇

雲簾帝母太妃太后之次

皇太后君母也孫休曰為天下之母育天下之君

之親愛者曰幸又車駕所至為幸言幸其恩波之下及也祖龍祖始也龍人君顓

項昌意生高陽是為顓頊顓者專也絲綸天子詔也

言如絲其出如綸言王言始出如絲皇綸言絲言

寶書並天子詔制渙汗天子號令也詔赦天子降罪反汗天子號

汗出不反也令出象魏闕上懸治象其狀巍鳳宸帝

而反是反汗也天衡帝王之威柄也文神器帝王賞罰

泄昨太子即天衡選云竊執天衡宸歷謂天子曆數也文曆

曆數帝王相繼之次第猶宸歷選云宸歷御寓曆

命謂曆數天胤言天子祖宗皆天之玉曆正朔也

山得玉曆於河際訖謨訂大也謂靈圖寶業並天子位

帝圖帝寶祚帝宸居帝龜鼎寶鼎也喻宸極指君位

云宸極失御聖圖即皇圖也唐詩宸景帝居景日也以天

云宸景厭照臨皇劫帝宸儀帝龍顏天子相也漢天儀即天

帝暉天子之皇靈宸威並帝皇度天子皇情天子

皇鑒天子宸盼天子宸渥帝宸眷君宸襟帝心也初

襟洽龍光即寵末光漢雋。依日月之末光。末寵

光左傳。宴語之不執競謂持其自強恭先人君恭

以恭而倡後王也無逸逸者人君之大戒周公恐成

書曰作周公先睿藻文章也帝錄帝王相傳崛起

漢雋。編起在此位。王表。天子之表儀也。帝籍。籍田也。記日所天。臣以

天故曰大家。漢魏以來宮中呼官家為大家。穆清。漢雋。穆美也。天

清也。降輦。唐玄宗待李。御珽。天子執笏行內。禁微行。天子服

私服以燕出。天子私行巡狩。諸侯所守之土地曰巡狩。蒙

塵。天子出奔。革命。易世謂之革命。順乎天而應乎人。湯武大行。天子新

定謚故曰九重。天子所居曰九重。神行。天子之行。天子或在京或

尺。制。天子詔也。言天子之制或長咫或長尺也。行在所。天子出巡狩不可預

定故曰執大象。象法也。言上古之人。闕皇闈。謂開君

也賢

天行地止。言王者法天。尺一之制。漢制一尺一寸之

同寅協恭。書經註曰君臣當同。盱食晏寢。帝勤政也

宵尚席函丈。尚席天子所尊儒席也。函。容也。其地可容一丈也。

鹵簿。大楯也。天子行導甲盾。車駕。凡言車駕者天子

斤乘輿。天子車服百。輦。侍從天子之車輿也。司轂

下。薛宣傳曰執憲轂下。法駕。天子駕也。丹蹕。君之

皇輿。君玉鑾。御屬車。漢制大駕車八十一乘。屬者

車之六飛。天子五輅駕六馬其。警蹕。警者戒肅也。蹕

出日警入日蹕。駐蹕。謂之駐蹕。緹帷。御帷也。掌扇

唐蕭嵩曰天子升降俯從衆人皆得見之非穆肅之容也請以扇障之

鑾輿 鑾駕

屬御

皆天子御駕也

雲蹕

天子護衛

仙蹕

天子行導也

移仗

謂天子出行也

藻

衛

儀仗

羽衛

仙仗

天仗

以上並天子儀衛也

媵出之具

天子私行車服也

皇后

天子之配曰后后者厚也取其厚載之義也又曰女君

內治

禮記○聽天下之內治以

明章婦道故天下內和而家理

陰教

周禮○內宰治主內之政令以陰禮教六宮九嬪以婦職之法

御

中宮

皇后所居

蘭殿

皇后之殿

璿宮

椒屋

並皇后之宮也

椒閣

蘭房

並皇后房閣

國母

皇后也又曰國配

椒房

稱皇后也取椒實蕃衍之義以

椒塗室取溫暖除惡氣也

生齒

晉成帝時柱頂之曾孫女少有姿色長猶無齒有求婚者輒中止及

成帝拜為皇后納采之日此夜齒盡生○出晉志

瑤齋

皇后之齋

織室

皇后親絲蠶處

桑

壇

后妃親桑處

椒房之家

皇后之家

椒房之親

皇后之族

脫簪待罪

國語○周宣王夜臥

晏起姜后乃脫簪珥待罪王悔悟而勤于政事

皇妃

並后

並皇后之次

女門楣

唐楊貴妃寵幸時謠曰男不封侯女作妃君看女可作門楣

半面粧

南史○徐

妃以元帝眇一目每知帝將至必為半面粧

姝媵

官嬪

並婦官也姬妾類

昭容

唐制昭容正二品係九嬪

昭儀

皆女官也

漢元帝加昭儀之號謂昭顯其儀示隆重也

處妾

宮中之童女也五行志曰處妾遇之而孕

女官也

娥女官也武帝所幸 淑媛 官娥 綵女 淑容

修容 婉容 婉儀 充儀 貴人 美人 才人

修儀以上皆女官也 倅仔女官也倅言接幸于上也仔美稱也漢武帝制倅仔俗華皆有

爵位。倅仔亦作婕妤 下陳宮人末班 自悼成帝寵妾好後飛燕寵冠因諧之咒

詛考問之對曰妾聞修正尚未蒙福為邪欲以何望使鬼神有知不受不臣之愬如其無知愬之何益上

善其言然自是失寵稀復進見恐久見危求供養太后帝許焉乃作自悼賦統崩詩

女尚書魏明帝好內寵選女子知書 登宸漢入宮掖也

恭承禮命嬪妃 填委掖庭言宮人多也

奉日月之華言嬪御之榮也

宦官太監也 中貴內臣之貴幸者李廣涓人 涓人師古曰涓潔也主潔

除之中涓 言其在中主知潔閹尹 宮卿 司宮

刑臣 近習 貂璫 閹宦 火者以上並宦官也

中主門 中謁者並宦官也

觀軍容使唐以宦官魚朝恩為觀軍容使

東宮太子也宋延年詩曰正體育德于少陽○註云太子繼天子之體育德東宮少陽者東方也又

震為長子 青宮太子也神異經曰東明山有宮青石為墻門有銀榜以青石碧鏤題云天

地長男 王器易曰王器莫若長子故受之以震○註云東方屬震謂王廟堂烹飪之器莫若

承嗣 儲主 副君 世子 東儲 冢儲 元儲

沐後發

卷二

六

儲后 儲嫡 儲嗣 儲貳 星儲 以上並皇太前

星 天文志曰前星為太子後星為庶子 少海 太子曰少海山海經云無

即少海天子比大海 守祧 遠廟為祧。出可以守宗

之謂也 儲猷 太子文也 殿下 稱太子曰殿 元良 稱賢太子

也主鬯由 震器 即主器也 嗣服 謂繼嗣先王之事 纂運 纂繼也 屬

統 屬係也。漢雋適統國之正 繼成 繼已成之業也

陛下承 天序 太子所以承天 監國 太子守國言代 撫

軍 太子從父出兵言 金璽 太子印 儲季 皇太子之弟也 良娣 太子

內宮女 儲禁 太子所居之宮 儲闈 即東宮也 鶴禁 太子宮也 銅扇 太子宮門

皇太子 去邪蒿 比史。邪峙為太子博士厨人進食有菜名曰邪蒿峙命去之曰此

菜有不正之名非殿下所食 不顯丕承 丕大也書曰丕顯哉文 監撫餘間 太子暇

有古世子之風 稱太子 鶴駕 王子喬周靈王太子也登緱氏山乘白 銅輦 太

鶴而去故太子駕曰鶴駕宮曰鶴宮 綠車 皇孫太子所乘車也 黃麾 太子儀物 鷄戟 太子門戟

四望車 太子納妃車也 鸞旌象輅 太子旌輅

太王 帝姑 公主 天子之女也天子嫁女以至尊不自

王婚使宗人或公侯諸侯王主之故

珍瑛妻

日公 貴王 天姬 寵王 並即公 附馬 天子之婿也

非正駕也漢始拜 附馬都尉長御馬

長公主 帝姊 縣公主 後漢帝姑 為縣公主

太長公主 帝姑 之稱

宗室 皇族 皇戚 皇之親戚 宗子 同宗 宗老 稱宗 龍種 同姓

諸王 寶曹 天子 戚藩 宗室 太支 太宗 姻臣 國戚

天潢之派 宗室 帝室之胄 遠屬 天枝之英 宗室之

雋 並賢宗 宗室肺附 天子親 無屬之臣 服盡 鎮國將

軍 王 輔國將軍 王之 奉國將軍 王之 鎮國中尉 王之

輔國中尉 王之五 奉國中尉 王之六 近藩之尊 近屬

犬牙相制 漢高帝王子弟犬牙相制所謂盤石之

翁主 王之女也翁父也王之女 王主 即翁 郡主 親王

縣主 郡王 縣君 郡王曾 鄉君 郡王女 儀賓 諸王

鄉亭公主 諸王女封 鄉亭公主

師儒

師嚴 記日師嚴 師資 善人 不善人之師 師表 師範 模

範 師者人之模範模範皆法也以上日型以金日銘

而模鑄金 舌耕 賈逵通五經門徒求學不遠千 函丈

末幾夜

卷二

八

叙別師席曰拜違函丈函容也凡講問席間絳帳師稱

容一文之地欲其解說之便足以指畫也

席曰絳帳。馬融教授諸生常有千數鱣堂楊震字伯起嘗

坐高堂設絳紗帳前授生徒後列女樂

居于湖有雀啣三鱣集講堂前都講取魚進曰鱣者

卿大夫服之象也數三者法三台也先生自此升矣

後果居董帷叙讀書者起居曰董帷銳志。漢董仲

台輔董帷舒好學每日下帷講誦讀書三年而未

嘗窺園遂誘掖以言教引曰誘獎勸獎者許其所已

成大儒誘掖以手扶持曰掖獎勸能勸者勉其所

未提撕誨言教育教訓詮解詮即解也啓迪開發

至提撕誨言教育教訓詮解詮即解也啓迪開發

引教導訓誨順其理以教之曰訓誥誥訓導古今

故陶冶陶造瓦冶鑄金言天之生人有似于此猶玉

也陶冶成就人材也。董仲舒傳曰陶冶而成之

成王之成器琢之磨之用力極陶鎔鎔治金器也

難故成就人材謂之玉成

誠訓誨也甄陶窑冶成物曰甄陶喻教育也薰陶喻

育秘傳秘藏其妙秘訣秘藏鍼砭願言大賜鍼砭

也秘傳訣而不傳秘訣妙訣鍼砭願言大賜鍼砭

言學者與人郢正猶提誨與尊長先生書云不聆提

指南

謝人指教曰仰荷指南。交趾國南有越裳

也指南氏獻白雉于周成王使者迷歸路周公造指

南車刻木為人以手指南令望所教督楊惲愠曰賜

止則知歸路今地羅金鍼是也

不夏楚撻而教之也夏楸木也楚荆也

及夏楚以二物為朴以警其怠忽也

孔子師

孔子曰吾聞老聃博古知今通禮樂之原明

日項橐七歲一字師唐張詠詩曰獨恨太平無一事

為孔子師一字師江間間殺老尚書蕭楚才曰恨

字宜改幸字派吾道南楊龜山師明道先生及歸送

稽古力

漢明帝時桓榮為師傳以所賜車馬

易巴東

田何受易于丁寬學成寬東

歸何謂門人曰易已東矣

吾道東

鄭玄從學于馬融門下三年學

成辭歸融喟然曰鄭

坐春風

朱光庭從學于程明道先生歸語人曰光庭在

春風中坐

了一箇月

當世儒宗 晉賀循朝廷疑滯皆諮訪之

遙相師祖

相

傳也。出靈運

學染丹青

晉虞溥篤志典墳大修庠序廣儒

儒

宗學府

稱師學也。出後

倚席不講

不講書也

待問如撞鐘

學記曰善待問者如撞鐘扣之以

負笈

遊學曰負笈從師。漢蘇章負

質問

質正請問

難 執所疑難

矜式

敬而

虛襟

虛其襟懷不

服膺

服著

心胸之間也謂捧持之

久次

久授業也

傾聽

傾頭

而聽

冀承清誨

往請教也

闇於自見

求教

攝齊受教

往

教也。出家語。攝摳也齊衣

白首北面

為師者面

下縫也謂提衣趨進以教受也

敬滌耳以聽

俟教也

肄業

習

藏修

自讀

卒業

謂終其

夙聞

謂素

攻誦讀

誦詩

吟哦

吟誦

吾伊

書聲也

夷那何之類不

有專

有專

此聲也。 **豐** 息之意。 **鼯勉** 強力為之。 **馴致** 以漸而進。 **鉛槧** 鉛

為刀削去板牘之。 **四事** 飲食衣服居處言語也。 **博覽** 書記看涉

獵 猶博覽也。 **挾筴** 書執。 **大成** 古者比年入學七歲論學取友

而不返謂。 **討論** 論講議也。 **月眼** 坡詩云讀書眼如

磨礪 磨物令滑澤也。 **砥礪** 砥磨石也。 **漸摩** 漸浸潤也。 **刮磨** 刮去其昏垢

漸民以仁。 **淬礪** 猶琢磨也。以上。 **刮磨** 刮去其昏垢。 **尺聞** 八寸曰尺。謂近

業也。 **嗜學** 學好。 **書淫** 耽書之癖。 **尺聞** 八寸曰尺。謂近

讀書三日曰吾不能。 **散帙** 開書卷也。 **韋編三絕**

讀書三到 眼到口到心到。 **學者三多** 看過多講論多著述多。

韋 熟皮也。編 貫也。古者用竹簡以熟皮貫而。 **游思竹**

成冊。孔子讀易貫簡之熟皮。至于三次斷絕。 **素** 嗜書也。 **博極古今** 謂古往今來之事皆廣識之也。 **咬斷菜根** 勉人勵

汪信曰咬得菜根。 **差增於往** 學稍進也。 **寄身於翰墨** 勤學也。 **畋漁**

以典籍為業。 **於書林** 嗜學也。 **願息** 子貢倦于學告仲尼曰願有所息。息止也。

不滿程限。 **荒思廢業** 荒思迷亂之謂。 **學業**

秦蕪 學業荒疎也。 **日荒於嬉** 日遊也。不

屬文。 **綴文** 作文也。 **擿藻** 擿發也。藻

屬文。 **綴文** 作文也。 **擿藻** 擿發也。藻

屬文。 **綴文** 作文也。 **擿藻** 擿發也。藻

屬文。 **綴文** 作文也。 **擿藻** 擿發也。藻

發言為文章也。**奮藻**。言揮翰以發其文也。**染翰**。翰筆也。染

墨于筆而制。為文字也。**馳翰**。走筆也。馳翰未暇。**綴藻**。屬文也。綴藻

邁爾。**飛翰**。謂運筆作文也。飛翰。**含毫**。執筆思作也。含毫且成賦。並出

文。**抽毫**。揮筆也。唐詩云。**健筆**。唐詩云。凌雲。擗管也。六

朝文云。擗管。創文章。**濡翰**。濡染也。作文。**草創**。造草稿也。**潤色**。加以文

修飾。去太煩。增太減。**著述**。著作。傳述。**杜撰**。作文無根據。蹈籍。有所依。腹

稿。唐王勃有才思。每作文。酣飲而宿構。字謂夜已構。成文。

也。**文氣**。文以氣為主。**章句**。意斷處曰章。句讀。凡經書成文。語絕處謂之

句。語未絕而點分之。以便誦咏。謂之讀句。絕。則點于字之旁。讀分則點于字之中間是也。**素文**。孔

作春秋素。王步驟。宋長編曰。陳繹之文如款段。膚淺。喻

在皮膚。不深也。**工致**。稱人文工巧致密也。麗藻。稱文章也。

不曲筆。書事直也。減洪語。**大手筆**。大有文也。蘇頌語。

筆端風生。敏于文也。獨孤及語。**嫻於辭令**。能為誥命也。屈原語。**掀雷**

扶電。稱雄文也。司空圖。**閤合曩篇**。偶同古文。賦。**心精辭綺**。文

深妙也。出伯皆贊。**山林口氣**。歐陽修曰。文章有兩等。有山林

山林口氣。謂**涸思乾慮**。極思為文。出文粹。**挈瓶屢空**。文思易

俗儒之文也。出文賦。**拱手而韜翰**。不敢下筆。出蔡邕篆書

無一字空設。稱人文章也。范蔚宗語。拱手而韜翰。不敢下筆。

未幾交。卷二。十二。

以翰墨為勲績

業于文也。曹子建語

篇什

詩十篇為什過十篇亦稱什舉成數也

敲推

倩人改正詩曰願定敲推唐賈島作詩曰

鳥宿池邊樹

僧敲月下門始欲著推字又欲下敲字作敲推勢韓愈曰敲字佳

風什

彦升嘉

藻

遠。宣

盛藻

並謂人詩也。選靈運。

末曲

連。惠

短韻

並自謂歌詩也。出

賦

賡和

繼聲

劉錫

嗣響

並和人詩也

前藻

呼人先

作之詩

題詠

題詩吟詠

高言

高歌也文選云

金石聲

孫綽作天台賦示人曰此賦擲地當作金石聲

新聲秀句

稱人詩也。選二十五

心畫

書曰心畫

肄書

學寫字也。鄭虔

八法

永字八畫學其入法之勢能通

一切

八體

秦燒焚先典乃廢古文更用八體一曰大篆周宣王史籀所作二曰小篆始皇時李

斯趙高胡毋敬所作大小篆並簡冊所用三曰刻符施于符傳也四曰摹印亦曰繆篆施于印璽也五曰

虫書為虫鳥之形施于幡信也六曰署書門題所用也七曰殳書銘于戈戟也八曰隸書秦時事繁篆字

難成即令隸人八分倣于李斯小篆去六體漢王莽佐書故曰隸書

甄豐刊定六體一日古文二曰奇字三曰篆書四曰隸書五日綠書六曰虫書當代以教學童焉

書

善寫

工書

善書

膽錄

抄膽

並依式

操觚

執筆也

草

賦

字指

字意

楷書

真字

行書

帶草

藁書

半真草書

出文字志

聖

晉張旭善草書飲酒大醉以髮濡墨而書既醒自謂草聖

章草

漢興有草書不知作者姓名至

編于左方

編列于後也。出三王世家。

供繕寫上

錄上所校書具也。盧植

如狀對

後列其事也。邵鄆語。

手自排纂

自編纂也。

殺青已就

編撰成也。

劉之透與劉孝標借類苑書

摩研編削之才

能校書也。後漢蘇竟。

文史

書

續而述也。

傳

傳者傳而信之也。賢

宣

以言而諭

贊

發揚

美德表

述臣子之情致。君父之前日表。

啓

啓者文言而詳也。

引

叙其始末。詳節曰引。

行

步驟馳騁斐然

成

冊

發而崇之曰冊。說非而著

辭

于文章謂之

辭

感觸事物託于文章謂之

吟

吁嗟慨嘆悲憂。深思謂之吟。

狀

狀者言之也。狀于公上也。

箴

援古諭今以戒得失謂之箴。

銘

程事較功考實定名。謂之銘志述之辭也。

騷

幽憂憤排寓之曲。比興謂之騷。

曲

聲音難比高下

短長謂之曲

五經

聖人所作之為經。即易經詩經書經春秋禮記是也。

六經

周易尚書毛詩周禮春秋禮記

九經

孝經論語孟子詩經書經易經禮記春秋周禮也。

三史

史記東漢西漢

六藝

禮樂射御書數也。

史鑑

記歷代帝王之統緒也。

典謨

道其常而

作彛憲曰典陳其謀而成嘉猷曰謨。

言切于事謂之謀言合于道謂之猷。

二典

堯典舜典

謨

大禹臯陶益稷之書

九丘

九州之圖籍也。

八索

卦八

九章

即洪範也。

三墳

三皇之書三皇伏羲神農黃帝也。

五典

五帝之書也。五帝者少昊高辛顓頊唐堯虞舜是也。

詔

帝王之言出法度以制人曰制。絲綸之語若日月之垂照曰詔。制詔者上告下也。

誓命

即

師而申之曰誓因**文章**義理發見謂之文章青黃黼黻經緯相承者總謂之文章

序跋文緒而陳之曰序**誄誌**累其素履而質之鬼神曰誄誌其行藏而謹其始終

詩賦詩言志也志發于言者也吟咏性情總合**策**論條陳而對之曰策言**記紀**記者記其事**訓誥**理而

通之曰訓寓其**教令**出于上曰教**赦勅**寬而宥之曰人而告之曰誥

議辯度其宜而揆之曰議**古律**蘇李之上高簡古勅**別嫌疑**而明之曰辯

簡編言編者編類其事也**碑碣**披列而下法律精**切謂之律**

而載之金石曰碑揭示**識緯**徐廣曰凡識緯皆言將操行而立之墓隧曰碣

纖微也緯有七緯乃五經緯詩緯禮緯樂緯孝經緯春秋緯蓋漢末夏賀良之徒為之以為有經必有緯

譜謀布列見其事曰譜又**契券**契文書券合**經典**釋世系家譜謀即譜也

云經徑也典常也如行**圖識**圖畫也識符命之書皆路無所不通可常用也

輿圖地理也**樂府**喜怒哀樂**歌謠**有章曲曰歌無章曲圖也各極其情

風雅頌上行下效刺美風化緩而不迫謂之風惟明政治莊語得失謂之雅形容盛德揚勵休功

頌曰**玉璽**璽印也古者尊卑通用至秦以後專名王者印也周以前金銀為方寸璽秦得卞和之璧乃以

玉為之命李斯刻其文曰受**金璽**漢舊儀云諸侯王命于天既壽永昌號傳國璽

某王之璽也**虎鈕**天子之璽**龜鈕**列侯印黃金龜鈕鈕印鼻也

朱幾凌

卷二

十六

朱幾凌

黃金龜鈕印 六百石 四百石 至二百石 以上皆銅

印文曰章 銅印 鼻鈕印文曰印 謂鈕但作鼻不為

重獸之形而刻 關防 非朝廷頒降 條記 非朝廷欽給

文曰某官之印 關防 方印曰關防 條記 方印曰條記

黃綬 丞尉職卑 皆黃綬

天子九璽 天子有九璽 一日奉天之寶 祭天地用

之 一日皇帝信寶 詔親王大臣調兵用之 一日

皇帝之寶 詔赦聖旨用之 一日皇帝行寶 立封賜

勞用之 一日天子之寶 祭祀鬼神用之 一日天

子行寶 封建外夷用之 一日天子信寶 詔外夷召

兵用之 一日勅命之 金章紫綬 金印曰金章 諸侯

寶六品至九品用之 王丞相三公皆金 章紫綬

銀章青綬 凡吏秩比二千石以上皆銀印青綬

刻文曰某官之章 印皆龜鈕印文曰 章

符節 符謂諸侯合符以為獎者也 節以毛為之 上下

符 相重取象竹節 因以為名 將命者持之 以為信

也 符 驗 漢制以竹長六寸 制符分 丹書 漢大封同姓

馬之盟 丹 鐵券 按鐵券之形如瓦 而刻誥文背 書之信

銅虎符竹使符 文紀 初與郡守為銅虎符 竹使符 使者至郡 合符符合 乃聽受之 竹使符皆以竹箭五

仕進

徵辟 皇帝詔取賢能曰徵 顯賢 顯通傳曰 顯賢 顯養 郡國舉擢者曰辟 顯賢進能 願賢 也引 招賢人 願養之也 勸駕 高紀云 必身勸為之 駕 謂 序贊曰 祿賜願賢 勸駕 有賢者 郡守身自往 勸勉令 未幾 卷二 十七

至京師車
物色
畫像其人物類
索耦
甘泉賦云迺搜

徒冠倫魁
言選擇賢臣可
類
秀才漢光武
秀士
生員

入泮
入學也又曰
茂才
舊言秀才避諱稱茂才
秀士
生員

士曰秀才曰俊
廩膳
增廣
附學
並生
援例
照舊

納粟
景泰元年以邊圍事殷
上舍
監生曰上舍宋立

為外舍不限員外舍升內舍二百員
國胄
監生曰國

內舍升上舍一百員生員各治一經
汲汲
欲速之義楊雄

太學生
嗜進
急進
干祿
仕祿
擢貢
未及貢期

貴
歲貢
選貢
貢元
皆第一
擢貢
而擢貢

鄉試
子午卯酉為鄉
應舉
秀才科舉也又
賓興
科舉

賓興之歲又曰大比之年又謂之槐秋
周棘圍
就

禮云大司徒以鄉三物教萬民而賓興之
中式
謂文

貢院曰鑿戰棘圍禮部閱試之日皆嚴設
中試
章合

格中
貢舉
中舉也又曰賓薦
解元
鄉試中頭名曰解

拔解
登雲
喻士人中舉也應舉詩云青雲
天府
賀中

名登天府
周禮云地官鄉大夫三年則大比而興
天府
舉曰

賢者能者鄉老及鄉大夫用鄉飲酒禮以禮賢能次
登于天府
天府掌宗廟之寶者

鹿鳴宴
郡邑宴新舉
破天荒
謂地方纔有科

鄉貢進士
稱舉
朱衣點頭
文字中選也宋歐陽修主

會試

辰戌丑未為

計偕

武紀云徵吏民有明當世之

令與計偕。計偕者令所徵之人與上計者

同詣京師而縣次給之食即今之會試也

省日赴南**釋褐**而服藍袍之貴服也宋太宗始賜呂

蒙正等釋褐**首冠**中第**會元**第會試中**甲科**進士正榜

後遂為例**鼎甲**第一**乙科**進士副榜日乙榜

日甲**公車**舉人會試也又日赴春宮捧

賜進士及第第一**賜進士出身**第二

賜同進士出身第三甲也今人書官銜

殿試廷試並御廷對即殿**狀元**殿試中**榜眼**殿試

名**探花**殿試中**狀頭**日榜首**三元**解元會**鼎元**狀

臚傳進士殿試拆榜唱名也皇帝臨軒宰臣進三名

則日某人閣門則承之以傳于階下衛士**黃甲**黃甲

凡六七人齊聲傳其名而呼之謂之傳臚

省中降下進士之名唱名畢以此升甲之人附于卷

末用黃紙書之謂之黃甲是日貢院設香案于庭添

狀元引五甲內士人拜之禮部遣官贊導

瓊林宴朝廷賜宴進士日瓊林宴宋太宗賜宋白聞

喜宴前漢武帝造曲江池其水西折

雁塔題名唐韋肇及第偶于慈恩寺雁

第者以泥金帖字附家

書為報謂之泥金喜信

捷報泥金

及新

卷二

十九

桃李

考官所取門生日桃李唐武后時狄仁傑薦張柬之為相又薦兵部侍郎姚崇監察御史桓彥範太平州刺史史敬暉數人率為名臣或謂仁傑曰天下桃李盡屬公門仁傑曰薦賢為國非為私也

王司座主

唐大中十二年杜審權主試收門生盧處符二年崔沆為座主收門生崔瀛譚者稱座主門生沆瀛一氣

點額

下第曰點額又曰暴腮之困三秦記註曰鱣鯉出鞏穴三月上渡龍門得渡者化為龍否則點額暴腮傷其腮額也

不第

不中也又曳白試院不能成

孫山外

解試不中日孫山外遊齋間覽云孫山末名得解有同試者託山探得失山曰解名盡處

是孫山吾兄更在孫山外

再躓公車

言會試兩次不中也大才晚成言人科第暫淹也老况謂弟馬援曰汝大才當晚成

仕宦

宰衡

周以為太宰伊尹為商阿衡故漢采此號尊之加王莽為安漢公號宰衡

宰相

漢陳平曰宰相者上佐天子也取倚平之義也

宰相

並宰相稱也文選云宰相廳事閣曰黃閣

黃扉

漢丞相金印紫綬黃扉黑幡所以異

元宰比肩于尚父

卷二

二十

蕭元后傳曰丞相王商國家之柱石也。負圖謂輔

言大臣負國重任如屋柱之及其石也。朝百辟也。沙堤國史補云凡拜相府縣載沙填火

城李肇國史云每元日冬至大朝會百官已集而宰相方至珂傘列燭多至數百炬謂之火城宰相火

滅燭以避之。城至則眾皆

平章政事唐李靖以疾辭位詔兩三日一至參知政

事官掌陪貳宰金甌覆名唐元宗命相皆御書其名

金甌覆其名曰此宰相名也汝謂于案上會太子入侍上舉

誰也曰非崔琳盧從肇乎上曰然伴食宰相唐盧懷

自以不能不及姚崇政事皆慎為相

推而不專入譏為伴食宰相唐紀李藩未仕時有僧

曰公是紗籠中人問其故曰凡宰相冥司必立其像以紗籠護之後果至台輔

內閣 太師 太傅 太保 俱正一品 少師 少傅 少

保 俱從一品 三公 太師 太保 元老 鼎司 衮司 並三公也 三孤

少師少傅少保 中鉉 三公之位 台鼎 三公之稱言國之有三公也 皂

輪 三公有勲德者 特加以皂輪

太子少師 太子少傅 太子少保 俱正二品 太子賓客

正三品

宗人府

司宗 宗人日司宗又日司族司 經歷 正五品

左宗正 右宗正 左宗人 右宗人 俱正一品

詹事府

詹事

從三品。詹給也。給事于禁庭也。

寺丞

正六品

主簿

從七品

錄事

從九品

儲端

品 輔導太子詹事官也。又曰官尹。宮也。亦曰宮端。

端尹

總詹事官也。又曰官尹。儲案官。臣宮詹東寮。

春坊府

左右庶子

正五品

左右諭德

從五品

左右中允

正六品

左右

贊善

左右清紀

俱從六品

左右司諫

從九品

左右春坊大學士

正五品

翰林院

編修

正七品

檢討

從七品

侍講

侍讀

俱正六品

修撰

從六品

典

籍

從八品

侍書

正九品

待詔

從九品

孔目

未入流

內相

總翰林官曰內相。又曰太史。國史秘書中秘書。詞臣。翰林院曰史館。蘭臺。藝閣。麟臺。鸞坡。藝臺。策府。東閣。東壁。秘閣。秘府。集賢院。玉堂。署。金馬廬。

庶吉士

未入流

侍講學士

侍讀學士

俱從五品

五經博士

正八品

八軛學

士 宋李程為學士。性極懶。北廳前堦有花。軛道冬中以日影及五軛為入值之候。日影每過入軛。程乃至。眾呼為八軛學士。

東閣大學士

正五品

中極殿大學士

建極殿大學士

文華殿大學士

文淵閣大學士 俱五品

國子監

祭酒 從四品。禮云飲酒必祭示有先也故稱祭司。酒又曰大司成。大司氏又曰國師。又曰更老。

業 從六品。又曰少司成。又曰右師。又曰左師。又曰宗師。又曰經博。又曰廣文。又曰國子先生。 助教 從九品。又曰國子先生。 監丞 正八品。又曰國博。 博士 從八品。又曰國博。

學錄 從九品。又曰分錄。又曰國錄。又曰分錄。 典籍 從九品。又曰國錄。又曰分錄。 掌饌 未入流。又曰國錄。又曰分錄。 太學 國子監。又曰國錄。又曰分錄。

太學 又曰成均司成。館廡。麤堂。又曰槐市。壁水。壁池。壁沼。又曰虎闈。澤宮。

樞要 總尚書樞要。又曰喉舌。機衡司會。左轄。劔履。太常伯。樞戶。樞也。居官當要路者謂之樞要。

貳卿 總侍郎曰貳卿。又曰亞卿。少常伯。文昌。貳卿。 都公 總郎中曰都公。又曰積星。又曰列宿。

正郎 郎中。通稱。副郎。郎。又曰散郎。 主政 總主事。六曹。六部。

吏部 大官冢宰銓曹。也。又曰天曹。

尚書 正二品。尚者主也。秦置是官于殿中。主書案出納。王命敷奏。萬機故稱尚書。員外 從五品。主書案出納。王命敷奏。萬機故稱尚書。

品主事 正六品。司務 從九品。天卿 吏部尚書也。又曰太宰 大冢宰。大司列 又曰太

宰 吏部侍郎。銓衡 銓量也。衡平也。所以量度人。提衡 掌銓

衡鑑 衡以稱輕重。鑑以別妍媸。稱吏部也。百揆 揆度庶政之官。即冢宰也。

文選司 驗封司 考功司 稽勲司 四清吏司。郎中。俱正五品。

左右侍郎 正三品。冢宰大夫 吏部總郎中也。又曰天官大夫。 司列大夫 也。又曰典

文選郎中也。又曰王爵典劇。司績大夫 考功郎中。司封大夫 驗封郎中

末後夜 卷二 二十三

封執

司勳大夫 借勳郎中

戶部 地官司徒司農治粟內史

尚書 正二品 員外 從五品 主事 正六品 司務 從九品 照磨 正八品

檢校 正九品 地卿 戶部尚書也又曰大司徒大司農視鳩氏司元太常伯 太府 倉儲

郎中 曰太府又曰司儲大夫司度大夫 藏長 管庫郎中也又曰司珍大夫

度支 戶部屬官也掌天下租賦 鈔關 戶部主事

少司徒 戶部侍郎也又曰少司農司元少常伯

地官大夫 戶部總郎中也又曰司徒大夫司元大夫 左右侍郎 正三品

十三司清吏郎中 俱正五品

禮部 春官宗伯又曰儀部

尚書 正二品 員外 從五品 主事 正六品 司務 從九品 韶舞 從九品

司樂 從九品 儒士 散職 春卿 禮部尚書也又曰宗秩 大儀

儀制司 郎中也又曰司中儀 中儀 禮部儀制司員外也 下儀 禮部儀制司主

禮大夫 又曰南宮舍人 典賓 禮部主客郎中也又曰司賓大夫

少宗伯 禮部侍郎也又曰司禮少常伯 儀制司 祠祭司 主客司

精膳司 四清吏司郎中俱正五品

左右侍郎 正三品 宗伯大夫 禮部總郎中也又曰春官大夫 司禮大夫

禮部祠祭司郎中也又曰司禮中大夫

朱幾夜

卷二

二十四

珍瑛夢

兵部夏官

尚書正二品 員外從五品

也又曰所父上樞大司駕部 兵部之屬

少司馬兵部侍郎也又曰司 武選司

方司 武庫司四清吏司郎

左右侍郎正三品 夏官大夫兵部總郎中也 司戎大夫

武選司郎中也 司輿大夫車駕司郎中也 司城大夫職方司郎中也

刑部秋官

尚書正二品 員外從五品 主事正六品 司務從九品 照磨正八品

檢校正九品 秋卿刑部尚書也又曰士師又司寇 簡刑

刑部郎中也 比部刑部

少司寇刑部侍郎也又

左右侍郎正三品 秋官大夫刑部總郎中也又曰司刑

十三省清吏司郎中俱正五品

工部冬官

尚書正二品 員外從五品 主事正六品 司務從九品 冬卿工部

也又曰宏父大司空 澤虞虞衡司 司漕都水司郎中

農正屯田郎中也又曰 川衡督稅日川衡又 掌漕督

宋後

卷二

二十五

日掌漕又日轉
輸漕輓漕轉
管河工部郎中
抽分工部主事
磚廠工部郎中

少司空工部侍郎也又
營繕司
都水司
虞衡司

屯田司四清吏司郎中俱正五品

左右侍郎正三品
冬官大夫工部總郎中也又日司空大夫司平大夫

都察院

經歷正六品
都事正七品
司務從九品
照磨正八品
檢校正九品

大中丞都御史日大中丞又日大司憲中執法御史大夫副相次卿

左右都御史正二品

左右副都御史正三品
左右僉都御史正四品

十三道

浙江 江西 福建 河南 湖廣 陝西 山東

山西 廣東 廣西 四川 雲南 貴州

監察御史俱正七品

栢府朱博傳日前漢御史府中列栢樹常有野烏數千棲止又成帝時御史臺有烏集故謂之烏臺

○又日 繡衣御史有繡衣直指出討姦猾
驄馬漢桓

御史宦者執政無所回忌常乘驄馬京師白簡
晉傅玄性

畏憚為之語日行行且止避驄馬御史
峻急每有奏劾或暮夜間捧白簡整襟
坐以待旦于是貴遊懾伏臺閣生風
臺端侍御史號臺端

人稱之
霜威言御史風
持斧鮑勝之為直指使者衣繡持斧以捕盜賊

柱下史 御史為柱下史以其在殿柱之間也

鐵面御史 宋趙清獻公拊召為殿中侍御史彈劾不避權倖京師號為鐵面御史 動搖

山嶽 唐韋思謙擢監察御史常日御史出使不能動搖山嶽震懼州縣為不稱職

欽差都察院

三邊都堂 從二品 兩廣都堂 從二品 漕運都堂 巡撫都

堂 操江都堂 俱從三品

欽差察院

巡按 巡鹽 巡江 巡茶 巡城 巡關 巡倉

巡街 清軍 刷卷 印馬 提學 俱正七品

中書科

右相 改中書為右相 內翰 即中書也又曰內書內史 西掖 中書

館曰西掖又曰西臺內臺鳳閣鳳池西省紫薇閣白玉堂

校書郎 中書官也 紫薇郎 唐開元中以中書省曰紫薇省因稱中書侍郎為紫薇郎

中書舍人 從七品

行人司

司正 正七品 行人 正八品 天使 行人曰天使又曰天節星使輜軒使乘槎使上介

使君 為使者謂之使君 握節 出使持節 使客 唐詩云使客向河源

左司副 右司副 俱從七品 玉節使 出往外國之使也 河

珍珍

源使 漢武帝使張騫窮河源故封河源使

通政司

經歷 正七品 知事 正八品

通政使 正三品 左通政 右通政 俱正四品 左通議 右通

議 俱正五品

大理寺

正卿 正二品 司務 從九品 廷尉 大理卿也廷平也治獄貴平故以為號 廷正

大理寺正也又曰議司廷尉正司刑正詳刑大夫 廷評 大理評事也又曰大

棘 司寇聽政棘木之下故稱大理官曰大棘

左右少卿 正四品 左右寺丞 正五品 左右寺正 正六品 左右

寺副 從六品 左右評事 正七品 庭中稱平 庭中庭尉之中也稱平者稱美

其持之輕重皆適中也

太常寺 太常王者旌旗也畫日月焉王有大事則建以行禮官奉待之昔日奉常後改曰太常尊

大之義也

正卿 正三品 少卿 正四品 寺丞 正六品 典簿 博士 俱正七品 司

祭 從九品 司禮 太常寺日司禮 亞列 少卿日亞列又曰小宗 禮

官 博士也又曰常儀禮官大夫 秩宗 王序次百神之官即宗伯也舜典伯夷汝作秩宗郊廟禮

也官

宋後

卷二

二十八

協律郎 正八品 贊禮郎 正九品

太僕寺

正卿 從三品 少卿 正四品 寺丞 正六品 主簿 從七品 問卿 司

僕 問馭 以上並太僕卿也又曰太僕正

光祿寺

正卿 從三品 少卿 正五品 寺丞 從六品 署正 從六品 署丞 正九品

鳴贊 序班 俱從九品

光祿勳 光祿卿也

鴻臚寺

正卿 正四品 主簿 從八品 署丞 正九品 鳴贊 序班 俱從九品 典

客 鴻臚卿也又曰主客大行令同文卿典屬國 儼相 序班也又曰典謁引贊鵷班贊謁

左少卿 正五品 右少卿 正五品 左寺丞 正五品 右寺丞 俱正六品

苑馬寺

正卿 從三品 少卿 正四品 寺丞 正六品 主簿 從七品

尚寶司

正卿 正五品 少卿 從五品 司丞 正六品 璽卿 尚寶卿也又曰符卿

司經局

洗馬 從五品 校書 正九品 正字 通事 舍人 俱從九品

五城兵馬指揮司

指揮正六品 吏目未入流

副指揮正七品

太醫院

院使正五品 院判正六品 御醫正八品 吏目從九品

上林苑監

典署正七品 監丞正八品 錄事正八品 典簿俱正九品 牧正正七品 上林丞也又曰

虞官司 籩禁籩

左右監正正五品 左右監副正六品 左右監丞正七品

六科 吏戶禮 兵刑工

箴尹 拾遺 諫議 正言 都諫 夕郎 並給事中

都給事正七品 給事中從七品 左正言 右正言 並給事中

左右給事中從七品

欽天監

監正正五品 監副正六品 監候正九品 主簿正八品 司曆正九品

鳳司 典曆之官也藝文云鳳職是司又云鳳司律 宣夜 即掌天象者也 日官 星

官 司天 並欽天監官 率更 掌知刻漏之官名 壺郎 掌漏官也 司晨 從九品

珍珍

春官正 夏官正 秋官正 冬官正 俱正六品 保章正

正八品 挈壺郎 從八品 伯趙氏 玄鳥氏 青鳥氏 丹

鳥氏 並欽天監官

刻漏博士 從九品

五官靈臺郎 從七品

宣聖府

司樂 管勾 典籍 學錄 俱未入流

宣聖襲封衍聖公 孔氏子孫 正二品 孔顏孟三世教授 從九品

龍虎山太上清宮

正一嗣教道合無為闡祖光範真人領道教事張天

師 正二品

京府

府尹 正三品 府丞 正四品 治中 正五品 通判 正六品 推官 從六品

經歷 從七品 知事 從八品 照磨 從九品 檢校 未入流

京兆 京尹也又曰長史師表明府具瞻保釐中二千石

京縣

知縣 正六品 縣丞 正七品 主簿 正八品 典史 未入流

布政司

朱後安

卷二

三十一

藩司 布政司 方伯 布政曰方伯又曰岳牧藩侯又曰

日藩司 大叅 叅政也又 叅憲 叅議也又曰 經歷 從六 都

轄右 事 從七 照磨 從八 檢校 正九

左右布政 從二 左右叅政 從三 左右叅議 從四

按察司

臬司 按察司 總憲 按察使曰總憲又曰觀 中憲 各兵

日臬司 憲副 副使 僉憲 僉事 文衡 提學之 憲使 正三 副使 正四

中憲外臺備使有漕使督運使 憲司 按察 憲長 也

轉運使經畧使安撫使防禦使 僉事 正五 經歷 正七 知事 正八 照磨 正九 檢校 從

正印

提學副使 正四 提學僉事 正五

鹽運司

運同 從四 運副 從五 運判 從六 鹺司 鹽

鹽運使 從三

提舉司

提舉 從五 吏目 未入

副提舉 從六

斷事司

珍瑣

斷事正六品吏目未入流

副斷事正七品

理問所

理問從六品案牘未入流

副理問從七品

王府

長史從五品工正正八品紀善正八品工副從八品典簿 典

燦俱正九品典讀從九品

審理正正六品審理副正七品典寶正正八品典寶副從八品

典膳正正八品典膳副從八品奉祀正正八品奉祀副從八品

良醫正正八品良醫副從八品典儀正正九品典儀副從九品

引禮舍人未入流

外府

知府正四品黃堂吳郡太守所居之堂楚春申君黃歇之子假所居殿也數為火焚塗以雌

黃故曰刺史唐武德中改太守曰刺史天寶中又改太守為知府黃堂改刺史為太守今又改太守為知府五

馬禮云天子六馬左右駮三公九卿駟馬左駮漢諸

侯外府太守也又曰太尹郡長侯符守漢與郡太守符契以為信

故曰青符東方刺史曰青符剖竹凡為太守皆懸魚漢書

未幾

卷二

三十三

珍瑛妻

○羊續為廬江太守府丞饋魚受而不食形闡太守帷也

畫熊刺史車畫熊於軾

邵父杜母

史記○邵信臣為河南太守躬勸耕桑出入阡陌吏人親愛號曰邵父○又杜詩為

南陽太守性節儉而政清平南陽為之語曰前有邵父後有杜母

照天蠟燭田元均治成都

民有隱惡輒摘發之蜀人謂之照天蠟燭

同知

正五品

府貳

郡丞

郡副

並同知也

通判

正六品

別駕

通判也漢制別駕一人從刺史行部別乘一駕故謂之別駕

上佐

通判曰上佐王之倅車註云倅乃副車合以通判為倅者周禮謂太守之副也

半刺

通判曰半刺村

石叅校政事短長利病者也

屏星

稱通判也

當雄飛

漢趙溫為京兆郡丞嘆曰丈夫當雄飛安能雌伏遂棄官去後官至三公

州治中

通判也又曰監州

推官

正七品

郡理

節推

司理

並推官也

決曹

司理曰決曹又曰司

李後曹理官

宰相器

胡氏錄曰忠獻王琦徙開封府推官理事不倦暑月汗流府尹大器重之曰此人要路在

前而治民如此真宰相器也

偽印疑讞

宋趙抃為武安推官民有偽造印者吏皆以為當死公獨云造在赦前用在赦後赦

前不用赦後不造法皆免死卒免死出東萊集

經歷

正八品

知事

正九品

照磨

從九品

檢校

未入

幕職

朱後校

卷二

三十四

幕官者經歷知事照磨檢校典史皆為之幕職幕官位曰賓位

知州 從五品 **州同** 從六品 **州判** 從七品 **吏目** 從九品 **州牧** 知州也

又曰邦伯府君明府州上賓 州同也又曰賓 幄賓席參軍 **僉判** 州判

也又曰佐幕 **功曹** 吏目也又 判佐貳幕 曰錄事

外縣

知縣 正七品 **令尹** 知縣也又曰邑長大尹 **神君** 唐喬智

慮令民愛之號為神 **慈君** 唐張譚為和寧令百姓 琴

君○隆慮 音林間 **堂** 稱縣治曰琴堂呂氏春秋云宓子賤治 **花縣** 稱縣

單善父府彈琴身不下堂而單父治 **雷封** 雷震百里 故稱縣令

曰雷 **三異** 後漢魯恭為中牟令蝗不入境司徒袁安 遣使察之值恭息桑陰下有雉在傍使者

謂小兒何不捕之小兒曰雉將育子使乃辭恭曰公 為政有三異蝗不入境一異雉依人不動二異童子

有仁心不捕將雛之雉 **健令** 稱能縣令曰健 三異恭後位至司徒 令○馮魴語

銅印墨綬 百官志曰縣令長奉官專治其縣萬戶以 上為令皆銀印青綬秩比六百石以上皆

銅印 墨綬

縣丞 正八品 **長吏** 史記曰縣丞長吏也百官表稱百戶 以上為令皆有丞尉秩四百石至二

百石為 **贊府** 稱縣丞 **佐邑** 縣丞也又曰貳邑 **清員** 唐 長吏 為贊府 貳尹丞尉判丞 陸

景倩為扶清丞按察使畢講 **負丞** 作丞自稱曰負丞 某邑唐崔斯立為

覆州縣殿最唯景倩為清員 藍田丞始至喟然曰丞哉丞哉余不負丞而丞豈負 余又常吟哦于庭間樹下有問者輒對曰予方有公

珍瑛夢

事子姑夫

○出韓文

王簿正九品

仇香

後漢仇香為亭長有陳元母告元不孝香為陳人倫元感悟卒為孝子考

城令王渙聞之

矮屋

唐張卓為華陰簿為縣令所抑嘆曰丈夫有凌雲之志而居于

下位若立身矮屋之下使人擡頭不得乃棄而去

鸞司

簿司

並主簿也

鐵王簿

齊許淳性識敏速達于從政嘗為王簿以能判時人號曰鐵王簿

千里駒

輔

錄云韋元將為郡王簿楊處稱曰韋主簿有長城之風昂昂千里之駒

折粘鳥竿

明道先生為上元簿始至邑見人持竿道傍以粘飛鳥取其竿折之鄉民子弟不敢

鳥

典史

未入流

縣尉

即典史

仙尉

漢梅福為南昌尉一朝棄妻子去九江至今以為仙

香尉

漢雍仲進南海香拜洛陽尉號曰香尉

仙吏

謂縣尉也

少府

稱縣尉也李白贈瑕

丘王少府社雨即華陽李少府當是唐朝縣尉多稱少府也

五色棒

曹操初舉孝廉為比部尉造五色棒有犯禁者不避豪強皆棒殺之京師斂迹

鐵面少府

宋楊王沐調台州黃巖尉邑有豪民武斷一方具得奸狀白十郡黥隸他州問里歡

傳稱公為鐵面少府

儒學

教授

從九品

學正

教諭

訓導

俱未入流

廣文

教官領生徒乃廣文

館博士也○唐詩云廣文先生官獨冷謂鄭虔也

校官

又曰廣文博士

郡博士

府教授也又曰郡文學

州博士

州學正也

縣博士

縣教諭也

未幾夜

卷二

三十六

珠璣

杏壇絃歌 莊子。孔子遊于淮溜之林休坐平杏壇之上弟子讀書孔子絃歌鼓琴

巡檢 巡司 監押 並巡檢也又曰司邏 警邏 胡文恭制口選當一道之衝俾

邏四封之警

桑殿直 桑擇為永安巡檢群盜聞之皆遁去

蜀中俊傑 東都事畧云曹光實為黎雅都巡檢安集勞來民夷懷之召還太祖喜曰此蜀中之

俊傑也

驛丞 郵官 傳吏 亭長 並驛丞也漢高祖嘗為泗上亭長亭即驛

司獄 從九品

稅課司大使 從九品

倉庫局大使 從九品

河泊所 未入流

遞運所 未入流

陰陽學

正術 典術 訓術 正科 典科 訓科 俱未入流

醫學訓科 未入流

僧綱司都綱 僧正司僧正 僧會司僧會 俱未入流

道紀司都紀 道正司道正 道會司道會 俱未入流

朱義友

卷二

三十七

吏員

豪史

為吏之豪長也音曹參居縣為豪史

宿猾

老姦也

曹任

吏之職也

鳧雁

諸曹

走吏文墨

吏職小史

書手也通吏

令史

司史

典史

農民

知印

承差

辦事

當該

官辦

省祭

聽事

抄案

聽缺

實叅

歷役

復役

革

役

起送

曠役

久不供役丁憂

起服

服闋

服滿曰

改撥

都吏

攢典

提控

胥吏

曆吏

欽天監之吏也

書吏

刀筆吏

古者用簡牘吏皆以刀筆隨之故吏稱刀筆功名

三語掾

漢制

曰掾

晉

瞻有令望太尉王衍見而問之曰老莊與聖瞻曰將無同行善其言召為掾人號三語掾

同以為同而不同也

虎冠之吏

酷吏也

珠璣藪卷之二終

珠璣要

