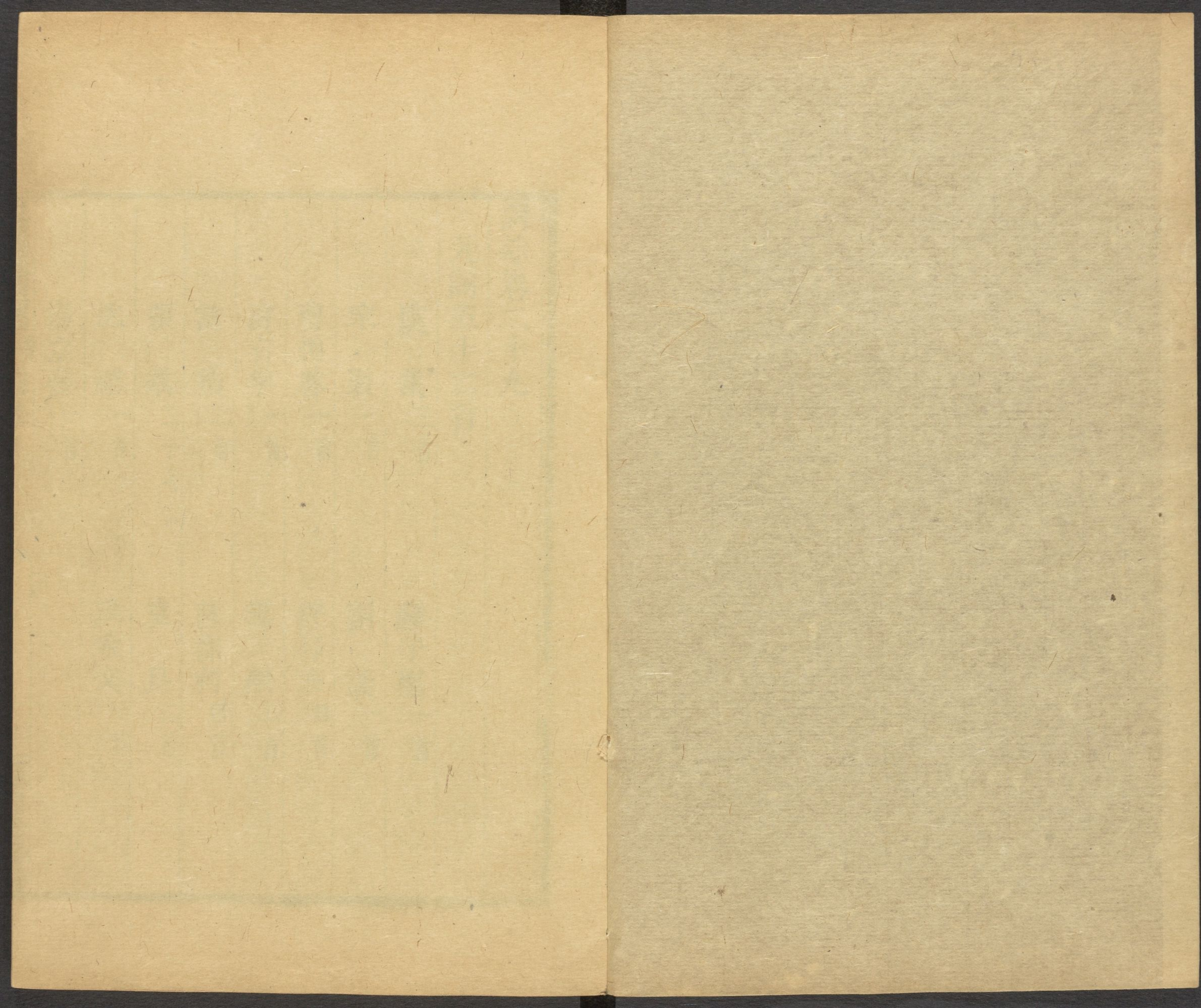


7  
CHINESE-JAPANESE COLLECTION  
HARVARD COLLEGE LIBRARY  
FROM HARVARD YENCHING INSTITUTE  
MAR 23 1932

T CAL 5582/2928



詞綜卷二十九

元詞五十二首

虞集 三首

鮮于樞 一首

宋 棨 一首

劉 詵 一首

曹伯啓 一首

許有壬 四首

許有孚 一首

馬 熙 二首

許 棨 二首

薩都刺 四首

張 翥 二十七首

袁 易 二首

沈 禧 一首

洪希文 一首

楊立齋 一首



詞綜卷二十九

虞集

字伯生號邵菴宋相允文五世孫家崇仁以薦授大都路儒學教授累官翰林直學士兼國子祭酒天曆中除奎章閣侍書學士卒贈江西行省中書省參知政事封仁壽郡公謚文靖有

蘇武慢

和馮尊師

放棹滄浪落霞殘照聊倚岸迴山轉乘鴈雙鳧斷蘆漂  
葦身在畫圖秋晚雨送灘聲風搖燭影深夜尚披吟卷  
算離情何必天涯咫尺路遙人遠空自笑洛下書生  
襄陽耆舊夢底幾時曾見老矣浮丘賦詩明月千仞碧  
天長劒雪霽瓊樓春生瑤席容我故山高宴待雞鳴日  
出羅浮飛度海波清淺

又

憶昔東坡夜游赤壁孤鶴掠舟西過英雄消盡身世茫  
然月小水寒星大何似漁翁不知今古醉傍蓼花燃火  
夢相逢羽服翩翩未必此時非我誰解道歲晚江空  
風帆目力橫槩賦詩江左清露衣裳晚風洲渚多少短  
歌長些玉宇高寒故人何處渺渺予懷無那歎乘桴浮  
海飄然從我未知誰可

風入松

寄柯敬仲

畫堂紅袖倚清酣華髮不勝簪幾回晚直金鸞殿東風  
軟花裏停驂書詔許傳宮燭輕羅初試朝衫御溝水

泮水按藍飛燕語呢喃重重簾幕寒猶在憑誰寄銀字  
泥械報道先生歸也杏花春雨江南

鮮于樞

字伯機漁陽人官至太常典簿有困學齋集

念奴嬌

八詠樓

長溪西注似延平雙劍千年初合溪上千峯明紫翠放  
出羣龍頭角瀟灑雲林微茫烟草極目春洲潤城高樓  
迥恍然身在寥廓我來陰雨兼旬灘聲怒起日日東  
風惡須待青天明月夜一試嚴維佳作風景不殊溪山  
信美處處堪行樂休文何事年年多病如削

宋

裴

字顯夫宛平人泰定中進士累官翰林直學士贈國子祭酒輕車都尉范陽郡侯謚文清

所著有燕石

集詞一卷

浣溪沙

崑山州城西小寺

落日吳江駐畫橈招提佳處暫逍遙海風吹面酒全消  
曲沼芙蓉秋的小山叢桂晚蕭蕭幾時容我夜吹  
簫顯夫聽雨賀新涼詞夢斷羅裙天如漆一寸鄉心淒楚點點是寂寥情緒明日孤舟成獨往更難堪長夜瀟湘浦亦有佳致惜全首不稱也

劉

詵

號桂翁廬陵人諡文敏有桂隱集附詞

謁金門

春睡倦自揀花枝行遍昨日新紅今日變細按將袖染  
翠扇迎風撲面飛去晴絲還轉簾外楊花簾裏燕相

逢如未見

曹伯啓

字士開陽山人被薦拜西臺御史歷集賢學士引年歸天曆中召為淮東廉訪使陝西諸道行御史臺中丞不起贈行中書左丞上護軍追封魯郡公諡文貞有漢泉漫稿詞一卷

南鄉子

四川道中作

蜀道古來難數日驅馳興已闌石棧天梯三百尺危欄  
應被傍人畫裏看兩握不曾乾俯瞰飛流過石灘到  
晚纔知身是我平安孤館青燈夜更寒

許有壬

字可用湯陰人延祐二年進士累官集賢大學士改樞密副使拜中書左丞卒諡文忠有圭塘小稿

詞一卷

摸魚子

和明初韻

買陂塘旋栽楊柳歸來此是先務他鄉故里都休較舊  
雨不如今雨鴻在渚笑爾尚南飛吾已安孤嶼黃花解  
語道人老宜秋身安耐酒此正有真趣 鑿坡路大手  
深慚燕許超騰又悖鍾呂但求閑澹如元亮不恨詩無  
奇句傾綠醕底須按樂天池上霓裳譜休論往古有三  
日重陽約君同醉老子築西圃

太常引

池荷

幽人早起赴池亭初日照娉婷風蓋露珠傾又勝似前  
時雨聲 水沉香裏錦雲深處雙檜插天青一葉釣舟  
輕似野渡無人自橫

又

四隄楊柳接松筠香破水芝新羅襪不生塵笑畫裏凌  
波未真 紅衣縹緲清風蕭瑟半醉岸烏巾不是葛天  
民也做得江湖散人

沁園春

臨清舟中次韓伯高見贈韻寄可行

草木無情不問寒暄開時便開只黃花多事偏憐隱逸  
白頭何補且避賢才老友相逢清談絕倒休校劉郎去  
後栽尊中物勝他年千里謾寄寒梅 神仙合住蓬萊  
奈老去思兒忍不回任景莊槐老誰爲癡夢杜家酒美  
且浣幽懷渭北江東暮雲春樹何日扁舟更此來公知

否使連朝觴詠能幾徘徊

許有孚

字可行官湖廣儒學副提舉歷  
中憲大夫同僉太常禮儀院事

摸魚子

買陂塘旋栽楊柳不妨三月農務溪翁走報新痕漲昨  
夜西山雷雨將沒渚有複徑雙洲繚繞通孤嶼黃鸝對  
語正春色喧妍物華明媚好在浴沂趣 天涯路芳草  
茫茫如許蠻箋難寫心呂碧雲冉冉春波綠都是相思  
情句花共醕似梅與山礬臭味曾同譜堤陰樹古要亂  
絮漫空柔條蘸水慎勿折樊圃

馬

熙

字明初

摸魚子

買陂塘旋栽楊柳夢中還理家務十年不到衡山麓  
辜負楚雲湘雨蘋映渚渺杜若江蘼香接烟霞嶼口心相  
語爲蠅驥東西雲龍上下誤却釣游趣平生志欲識  
平輿二許煌煌岳降申呂菲詞聊爲先生壽博得月章  
星句毋我醕只小草幽蘭心醉離騷譜松存徑古待游  
遍西園荷鋤歸去吾亦愛吾圃

太常引 和池荷韻

園中風物水中亭消得兩娉婷濁酒卷荷傾早洗盡箏  
聲笛聲四隄晴柳一天花氣付與晚山青飛絮挾雲

輕任膝上瑤琴自橫

許

楨

有壬子有壬與楚人馬熙及弟有孚  
倡和楨與焉共爲圭塘款乃集一卷

摸魚子

買陂塘旋栽楊柳求田專理農務扁舟來往烟波裏青  
筠綠蕞風雨時泛渚把遠岫遙岑收拾來孤嶼霜花笑  
語道鳳閣鸞臺黃塵烏帽爭似醉鄉趣洄溪上道士  
而今誰許非熊夢斷姜呂水聲山色相縈繞湧出筆端  
新句斟桂醕聽萬籟笙竽一派仙家譜休論往古向種  
菊籬邊觀魚軒外晚節有秋圃

太常引



詞餘卷二十九  
池亭荷淨納涼時四面柳依稀棹得酒船回看風裏紗  
巾半欹 殘霞照水夕陽明樹天付畫中詩應不負歸  
期更誰看桃花面皮

薩都刺

字天錫鴈門人登泰定進士官  
京口錄事終河北廉訪司經歷

滿江紅

金陵懷古

六代豪華春去也更無消息空悵望山川形勝已非疇  
昔王謝堂前雙燕子烏衣巷口曾相識聽夜深寂寞打  
孤城春潮急 思往事愁如織懷故國空陳迹但荒烟  
衰草亂鴉斜日玉樹歌殘秋露冷胭脂井壞寒蟬泣到  
如今只有蔣山青秦淮碧

小闌

去年人在鳳凰池銀燭夜彈絲沉水香消梨雲夢暖深  
院繡簾垂 今年冷落江南夜心事有誰知楊柳風柔  
海棠月澹獨自倚欄時

百字令

登石頭城

石頭城上望天低吳楚眼空無物指點六朝形勝地惟  
有青山如壁蔽日旌旗連雲檣艣白骨紛如雪一江南  
北消磨多少豪傑 寂寞避暑離宮東風輦路芳草年  
年發落日無人松逕裏鬼火高低明滅歌舞尊前繁華  
鏡裏暗換青青髮傷心千古秦淮一片明月

木蘭花慢

彭城懷古

古徐州形勝消磨盡幾英雄想鐵甲重瞳烏騅汗血玉  
帳連空楚歌八千兵散料夢魂應不到江東空有黃河  
如帶亂山迴合雲龍 漢家陵闕起秋風禾黍滿關中  
更戲馬臺荒畫眉人遠燕子樓空人生百年寄耳且開  
懷一飲盡千鍾回首荒城斜日倚欄目送飛鴻

張

翥

字仲舉晉寧人至正初以薦為國子助教累  
官河南行省平章政事兼翰林學士有蛻巖

樂府  
三卷

瑞龍吟

癸丑歲冬訪游弘道樂安山中席賓米仁  
則用清真詞韻賦別和以見情

鰲溪路瀟灑翠壁丹崖古藤高樹林間猿鳥欣然故人

隱在溪山勝處

久延竚渾似種桃源裏白雲窓戶燈

前素瑟清樽開懷正好連牀夜語 應是山靈留客雪

飛風起長松掀舞誰道倦途相逢傾蓋如故陽春一曲

總是關心句何妨共磯頭把釣梅邊徐步只恐匆匆去

故園夢裏長牽別緒寂寞閑鍼縷還念我飄零江湖烟

雨斷腸歲晚客衣誰絮

多麗

西湖汎舟夕歸施成大席上以晚山青為起  
句各賦一詞

晚山青一川雲樹冥冥正參差烟凝紫翠斜陽畫出南  
屏館娃歸吳臺遊鹿銅仙去漢苑飛螢懷古情多憑高  
望極且將尊酒慰飄零自湖上愛梅仙遠鶴夢幾時醒

空留得六橋疎柳孤嶼危亭 待蘇堤歌聲散盡更須  
携妓西泠藕花深雨涼翡翠菰蒲軟風弄蜻蜓澄碧生  
秋鬧紅駐景採菱新唱最堪聽一片水天無際漁火兩  
三星多情月爲人留照未過前汀

摸魚兒

送黃任伯歸豐城時任伯放其妾還家故及

正匆匆楚鄉秋晚孤鴻飛過南浦同來桃葉堪惆悵一  
舸載春先去愁絕處問那曲闌干曾聽人低語今宵最  
苦向楓樹溪橋蘆花野館剪燭臥聽雨 吳霜髻破帽  
西風怎護絲絲多是離緒舊情頓冷新愁重總付墜鞭  
詞譜君記取待雪夜相思乘興柴岡路唱予和汝要款

段隨車輕盈喚酒重爲國香賦

又

春日西湖泛舟

漲西湖半篙新雨麴塵波外風軟蘭舟同上鴛鴦浦天  
氣嫩寒輕暖簾半捲度一縷歌雲不礙桃花扇鶯嬌燕  
婉任狂客無腸王孫有恨莫放酒杯淺 垂楊岸何處  
紅亭翠館如今遊興全懶山容水態依然好惟有綺羅  
雲散君不見歌舞地青蕪滿目成秋苑斜陽又晚正落  
絮飛花將春欲去目送水天遠

又

黃季景湖亭蓮花中雙頭一枝邀予同賞而爲人折去季景惘然請賦

問西湖舊家兒女香魂還又連理多情欲賦雙蕖怨閑

却滿奩秋意嬌旖旎愛照影紅妝一樣新梳洗王孫正  
擬喚翠袖輕歌玉箏低按涼夜爲花醉 鴛鴦浦淒斷  
凌波夢裏空憐心苦絲脆吳娃小艇應偷採一道綠萍  
猶碎君試記還怕是西風吹作行雲起闌干謾倚待載  
酒重來尋芳已晚餘恨渺烟水

又 題熊伯宣藏梅花卷子

記西湖水邊曾見查牙老樹如此冰痕冷沁苔枝雪的  
歷數花纔試天也似愛玉質清高不入閑紅紫孤山處  
士謾賦得招魂烟荒水暗寂寞抱香死 春風筆休憶  
深宮舊事添人多恨多思黑池雪嶺三生夢喚起縞衣

仙子仍獨自伴瘦影黃昏和月窺窓紙聲聲字字寫不  
盡江南閑愁萬斛訴與綠衣使

又

元夕吳門姚子章席上同柯敬仲賦敬仲以虞  
學士書風人松于羅帕作軸故未句及之楚芳

吳蘭二妓名

記蘭臺舊時風景西樓燈火如畫嚴城月色依然好無  
復綺羅遊冶歡意謝向客裏相逢還有思陶寫金樽翠  
竿把錦字新聲紅牙小拍分付倦司馬 繁華夢喚起  
燕嬌鶯姹肯教孤負元夜楚芳玉潤吳蘭媚一曲夕陽  
西下沉醉罷君試問人生誰是無情者先生歸也但留  
意江南杏花春雨和淚在羅帕

疎影

王元章墨梅圖

山陰賦客怪幾番睡起窓影生白縹緲仙姝飛下瑤臺  
淡竚東風顏色微霜却護朦朧月更漠漠暝烟低隔恨  
翠禽啼處驚殘一夜夢雲無迹 惟有龍煤解染數枝  
入畫裏如印溪碧老樹枯苔玉暈冰圍滿幅寒香狼藉  
墨池雪嶺春長好悄不管小樓橫笛怕有人誤認寒花  
欲點曉來妝額

解連環

留別臨用諸友

夜來風色歎青燈素被早寒欺客想寂寞人在簾櫳望  
塞鴈欲來又催刀尺秋滿關河更誰倚夕陽橫笛記題

花賦月此地與君幾度遊歷 江頭楚楓漸赤對愁樽  
飲淚難問消息趁一舸千里東歸渺天末亂山水邊孤  
驛晚晚年華悵回首雨南雲北算今古此情此恨甚時  
盡得

綺羅香

雨中舟次洹上

燕子梁深秋千院冷半濕垂楊烟縷怯試春衫長恨踏  
青期阻梅子後餘潤留寒藕花外嫩涼銷暑漸驚他秋  
老梧桐蕭蕭金井斷蛩暮 薰篝須待被暖催雪新詞  
未穩重尋笙譜水閣雲窓總是慣曾經處曾信有客裏  
關河又怎禁夜深風雨一聲聲滴在疎篷做成情味苦

喜遷鶯 瓊花

東風吹盡但一片綠陰空留春恨后土祠荒飛瓊謫久  
還喜玉容堪認二十四橋夜月二十四番花信便載酒  
怕芳菲易老陰晴難穩 嬌困羞起晚竚立畫欄淨洗  
閑脂粉沉水濃薰蜂黃淡染自有絕塵香韻也知世間  
無對肯許浮花相近鳳簫遠待數枝折與玉峯人問

水龍吟

廣陵送客次鄭蘭玉賦蓼花韻

芙蓉老去妝殘露華滴盡珠盤淚水天瀟灑秋容冷淡  
憑誰點綴瘦葦黃邊疎蘋白外滿汀烟棧把餘妍分與  
西風染就猶堪愛紅芳媚 幾度臨流送遠向花前偏

驚客意船窓雨後數枝低入香零粉碎不見當年秦淮  
花月竹西歌吹但此時此處叢叢滿眼伴離人醉

又 蠟梅

玉人梳貌堪憐曉妝一洗鉛華盡此花應是菊分顏色  
梅分風韻萼點鮑酥口攢金磬心凝檀粉甚女貞染就  
仙衣絕勝蜂兒重鶯兒嫩 說與玉龍莫品怕官波一  
般流恨故人堪寄折枝代取江南春信沉水全薰麝絲  
密綴額黃深暈乍燕姬未識是花是蠟笑假人問

摘紅英

鶯聲寂鳩聲急柳烟一片梨雲濕驚人困教人恨待到

平明海棠應盡 青無力紅無跡殘香賸粉那禁得天  
難準晴難穩晚風又起倚欄爭忍

齊天樂

臨川夜飲滏陽李輔之寓所

紅霜一樹淒涼葉驚烏夜深啼落客裏相逢尊前細數  
幾度雨飄風泊微吟緩酌漸月影斜欹畫欄東角只怕  
梅花無人看管瘦如削 江湖容易歲晚想多情念我  
歸信曾約塵土狂縱山林舊隱夢寄草堂猿鶴離懷最  
惡是酒醒香殘燭寒花薄一段銷凝覺來無處著

木蘭花慢

次韻陳見心文學孤山問梅

愛西湖千樹曾幾度爲携樽向柳外停橈苔邊待鶴酒

熱詩温瀛洲舊時月色悵荒涼惟有數枝存天上梨花  
成夢江南桃葉移根 如今憔悴客愁村難返暗香魂  
甚歲晚春遲角寒笛曉雪暗雲昏登臨不堪寄日但青  
山隱隱月紛紛再約與君同醉從他啄木敲門

真珠簾

壽韓伯清提舉時在平江

銀蟾半露嬋娟影西風早次第中秋天氣涼透小簾櫳  
乍夜長遲睡見說靈巖山色好甚也不濃如歸意歸未  
趁西冷載酒南園尋桂 還是客裏生朝把金尊綠酒  
與誰同醉烟雨隔垂虹望美人秋水桃葉妝樓團扇曲  
但小草鸞箋相寄傳示送白蘋一剪碧雲千里

東風第一枝

憶梅

老樹渾苔橫枝未葉青春肯誤芳約背陰未返冰魂陽  
稍已含紅萼佳人寒怯誰驚起曉來梳掠是月斜花外  
么禽霜冷竹間幽鶴雲淡淡粉痕漸薄風細細凍香  
又落叩門喜伴金樽倚欄怕聽畫角依稀夢裏記半面  
淺窺朱箔甚時得重寫鸞箋去訪舊遊東閣

陌上花

使歸閩浙歲暮有懷

關山夢裏歸來還又歲華催晚馬影雞聲諳盡倦郵荒  
館綠箋密記多情事一看一回腸斷待殷勤寄與舊遊  
鶯燕水流雲散滿羅衫是酒香痕凝處唾碧啼紅相

半只恐梅花瘦倚夜寒誰暖不成便沒相逢日重整釵  
鸞箏鴈但何郎縱有春風詞筆病懷渾懶

定風波

商角調西江客舍酒後聞梅花吹香滿  
窓醒而賦此

恨行雲特地高寒牢籠好夢不定婉晚年華淒涼客况  
泥酒渾成病畫欄深碧窓靜一樹瑤花可憐影低映怕  
明月照見青禽相並素衾正冷又寒香枕上薰愁醒  
甚銀牀霜凍山童未起誰汲牆陰井玉笙殘錦書迴應  
是多情道薄倖爭肯等閑孤負西湖春興

八聲甘州

扶日西湖泛舟午後遇雨

向芙蓉湖上駐蘭舟淒涼勝遊稀但西泠橋外北山堤



畔殘柳依依追憶鶯花舊夢回首冷烟霏惟有盟鷗好  
時傍人飛 聽取紅顏象板儘歌回彩扇舞換仙衣正  
白蘋風急吹雨暗斜暉空惆悵離懷未展更酒邊忍又  
送將歸江南客此生心事只在漁磯

滿江紅

錢舜舉桃花折枝

前度劉郎重來訪玄都燕麥回首地暗香銷盡暮雲低  
碧啼鳥猶知人悵望東風不管花狼藉又淒淒紅雨夕  
陽中空相憶 繁華夢渾無迹丹青筆還留得恍一枝  
長見故園春色塵世事多吾欲避武陵路遠誰能覓但  
有山可隱便須歸栽桃客

風入松

廣陵元夜病中有感

東風巷陌暮寒驕燈火鬧河橋勝游憶徧錢唐夜青鸞  
遠信斷難招蕙草情隨雪盡梨花夢與雲銷 客懷先  
自病無聊綠酒負金蕉下帷獨擁香篝睡春城外玉漏  
聲遙可惜滿街明月更無人爲吹簫

踏莎行

江上送客

芳草平沙斜陽遠樹無情桃葉江頭渡醉來扶上木蘭  
舟將愁不去將人去 薄劣東風天斜落絮明朝重覓  
吹笙路碧雲紅雨小樓空春光已到銷魂處

露華

玉簪

瀛洲種玉總付與花神月底深斲琢就瑤笄光映鬢雲  
斜矗幾度借取搔頭別試漢宮妝束風露冷幽香半襟  
淡竚欄曲 亭亭雪艷愁獨愛粉沁水笳鬚燃金粟石  
上那回磨斷爭忍輕觸一自楚客歸來珠履舊遊誰續  
秋夢起殘妝半簪墜綠

謁金門

寒食臨川平塘道中

溪水漫岸口小橋衝斷沽酒人家門巷短柳陰旗一半  
細雨鳴鳩相喚曲港落花流滿雨兩睡紅鴻鵠暖惱  
人春不管

唐多令

花下鈿筵篔簹尊前白雪謳記懷中朱李曾投鏡約釵盟  
心已許詩寫在小紅樓 忍淚上雲兜斷魂隨綵舟等  
閑間惹得離愁欲寄長河魚信去流不到白蘋洲

袁

易

字通用吳郡人有靜春詞一卷

臺城路

和師言送春

落紅填徑東風惡貪飛燕雛歸晚聽雨樓低留春地窄  
誰念閑情消滅天涯流覽正鷗渚波寬柳汀雲黯賴有  
遙峯數尖遮斷送愁眼 年年春草又綠看花人自老  
遺恨天遠鴈柱凝塵鮫綃暗墨青鬢吳霜輕點風流漸  
懶但詩惱東陽病添中散院落無人繡簾和絮捲

燭影搖紅

日日春陰瑞香亭畔寒成陣  
鳳鞦頻誤踏青期寂寞牆  
陰冷翠被堆牀未整睡初酣  
風篁喚醒幾多心緒鵲語  
難憑燈花無準得酒澆愁  
舊愁不去添新病吳綾題  
滿斷腸詞歌罷何人聽  
寶篆香消晝永裊餘烟蕭蕭鬢  
影出門長嘯白鷺雙飛清江千頃

沈

禧字廷錫吳興人有竹窓詞一卷

踏莎行

雜組香絨錯綜紋理倚牀脉脉如春醉  
沉吟暗想玉京人  
雕鞍何處鳴珂里  
無限離愁誰知就  
裏滔滔比似

西江水無情日夜向東流  
一絨好寄相思淚

洪希文

字汝執莆田人有續軒渠集詞一卷

浣溪沙

丈室蕭條似病禪  
打窓風雨罷吟箋  
歸心一點落燈前  
猶有十三樓上酒  
可無三百杖頭錢  
一年心老一年年

楊立齋

鷓鴣天

聽楊玉娥唱故人所撰曲有感

烟柳風花錦簇筵  
霜芽露葉玉裝船  
誰知皓齒纖腰會  
只在輕衫短帽邊  
啼粉靨咽冰絃  
舊遊一去更無傳

詞人彩筆佳人口再喚春風到眼前

詞綜卷二十九

詞綜卷三十

元詞五十八首

張 埜 五首

吳 鎮 一首

倪 瓚 五首

顧德輝 三首

陶宗儀 二首

汪 斌 一首

邵亨貞 十二首

沈景高 一首

羅 慶 一首

唐桂芳 一首

凌雲翰 一首

王 行 三首

楊樵雲 三首

周晴川 一首

張半湖 一首

蕭東父 一首

黃水村 一首

傅按察 一首

無名氏 三首

張雨 七首

滕賓 二首

劉燕哥 一首

陳鳳儀 一首

張埜 字埜夫邯鄲人有古山樂府二卷

水龍吟 游絲

落花天氣初晴隨風幾縷來何處飄飄冉冉悠悠颺颺  
欲留還去雪繭新抽青蟲暗墜簷蛛輕度看垂虹百尺  
縈迴不下似欲繫春光住 憑仗何人收取付天孫雲  
綃機杼浮踪浪跡忍教長伴章臺飛絮惹起閑愁織成

離恨萬端千緒望天涯盡日柔情不斷又閑庭暮

又 皇慶癸丑重九登南高峰寄柳湯佐同知

重陽何處登臨玉驄慣識南山路秋空絕頂西風兩鬢  
白雲雙履浙浦寒潮蘇堤畫舸吳宮烟樹不一尊瓊露  
數聲金縷將此景成虛負 試覓舊題詩句早爛斑雨  
苔無數瓊泉寶瑟不堪重記泛觴流羽笑撚黃花閑尋  
紅葉故人何處倚危欄北望燕雲晡靄又征鴻暮

石州慢

紅雨西園香雪東風還又春暮當時雙槳悠悠送客綠  
波南浦陽關一闕至今隱隱餘音眼前渾是分携處此

恨有誰知倚欄無語  
凝竚天涯幾許離情  
化作暮雲千縷  
過盡征鴻依舊歸期  
無據京塵染袂  
故人應念飄零  
豈知翻被功名誤  
無處著羈愁  
滿春城烟雨

念奴嬌

賦白蓮用仲殊韻

水風清暑記平湖十里  
寒生紈素羅襪  
塵輕雲冉冉  
鬢凌波  
仙女雪艷明秋瓊肌  
沁露香滿西陵  
浦蘭舟一葉  
月明曾到深處  
誰念玉珮飄零  
翠房淒澹  
幾度相思  
苦異地相看  
渾是夢忍把荷觴  
深注碧藕  
多絲霜莖  
有刺脉脉愁烟  
雨江雲撩亂  
倚欄終日凝竚

奪錦標

七夕

涼月橫舟銀潢浸  
練萬里秋容如拭  
冉冉鸞驂鶴馭橋  
倚高寒鵲飛空碧  
問歡情幾許  
早收拾  
新愁重織  
恨人間會少  
離多萬古千秋  
今夕誰念文園  
病客夜色沉沉  
獨抱一天岑寂  
忍記穿鍼亭榭  
金鴨香寒  
玉徽塵積  
凭新涼半枕  
又依稀行雲消息  
聽窓前淚雨  
浪浪夢裏  
簷聲猶滴

吳

鎮

字仲圭  
嘉興人

漁父詞

題麀溪沈彥實處上畫冊

紅葉村西日影餘  
黃蘆灘畔月痕初  
輕撥棹且歸與挂  
起漁竿不釣魚

倪

瓚

字元鎮無錫人有清  
閔閣遺稿詞一卷

人月圓

傷心莫問前朝事重上越王臺鷓鴣啼處東風草綠殘  
照花開 悵然孤嘯青山故國喬木蒼苔當時明月依  
依素影何處飛來

又

驚迴一枕當年夢漁唱起兩津畫屏雲嶂池塘春草無  
限消魂 舊家應在梧桐覆井楊柳藏門閉身空老孤  
蓬聽雨燈火江村

柳梢青

贈伎小瑤英

樓上玉笙吹徹白露冷飛瑤珮玦黛淺含顰香殘栖夢  
子規啼月 揚州往事荒涼有多少愁縈思結燕語空  
津鷗盟寒渚畫欄飄雪

江城子

感舊

窓前翠影濕芭蕉雨瀟瀟思無聊夢入鄉園山水碧迢  
迢依舊當年行樂地香徑杳綠苔饒 沉香火底坐吹  
簫憶嬌嬈想風標同步芙蓉花畔赤欄橋漁唱一聲驚  
夢斷無處覓不堪招

小桃紅

一江秋水淡寒烟水影明如練眼底離愁數行鴈雪晴

天 綠蘋紅蓼參差見吳歌蕩槳一聲哀怨驚起白鷗  
眠

顧德輝

一名阿瑛字仲瑛崑山人舉茂才畧會稽教諭力辭不就後以子恩封武畧將軍錢塘縣

男晚稱金粟道人  
有玉山草堂集

蝶戀花

陳浩然招游觀音山宴張氏樓徐姬楚蘭佐酒以琵琶度曲郊雲臺爲之心醉口占

春江暖漲桃花水畫舫珠簾載酒東風裏四面青山青  
似洗白雲不斷山中起 過眼韶華渾有幾玉手佳人  
笑把琵琶理枉殺雲臺標外史斷腸只合江州死

青玉案

春寒惻惻春陰薄整半月春蕭索晴日朝來升屋角樹

頭幽鳥對調新語語罷雙飛却 紅入花腮青入萼盡  
不爽花期約可恨狂風空自惡曉來一陣晚來一陣難  
道都吹落

清平樂

和石民瞻題桐花道人卷

鳳簫聲度十二瑤臺暮開遍瓊花千萬樹纔入謝家詩  
句 仙人酌我流霞夢中知在誰家酒醒休扶上馬爲  
君一洗琵琶

陶宗儀

字九成台州人流寓松江有南村集

念奴嬌

九日有感次韻

黃花白髮又匆匆佳節感今懷昔雨覆雲翻無限態故



國寒烟榛棘杜老漂零沈郎瘦損此意天應識劃然長  
嘯不知身是孤客呼酒謾撥清愁玉奴頻勸兩臉添  
春色眼底生平空四海倦拂紅塵風憤戲馬臺荒登龍  
人老往事休追惜山林無恙也須容我高屐

南浦

如此好溪山羨雲屏九疊波影涵素暖翠隔紅塵空明  
裏著我扁舟容與高歌鼓柁鷗邊長是尋盟去頭白江  
南看不了何況幾番風雨畫圖依約天開蕩清暉別  
有越中真趣孤嘯拓篷窓幽情遠都在酒瓢茶具水萍  
搖晚月明一笛潮生浦欲問漁郎無恙否回首武陵何

許

汪 斌

字以質績溪  
人有雲坡集

蝶戀花

送春

芳草天涯猶未歇暗綠稀紅柳絮纒飄雪有意送春還  
惜別杜鵑爭奈催歸切繡閣無人簾半揭苦憶邊城  
十載音書絕惟有東風無異說年年來趁梅花月

邵亨貞

字復孺號清溪華亭  
人有蛾術詞選四卷

浣溪沙

西子湖頭三月天半篙新漲柳如烟十年不上斷橋船  
百媚燕姬紅錦瑟五花宛馬紫絲鞭年年春色暗相

牽

後庭花

銅壺更漏殘紅妝春夢闌江上花無語天涯人未還倚樓閑月明千里隔江何處山

又

刺船鸚鵡洲題詩黃鶴樓金谷銅駝夢湘雲楚水愁少年遊好懷依舊故人還在不

凭欄人

題曹雲西贈伎小畫

誰寫江南一段秋妝點錢塘蘇小樓樓中多少愁楚山無盡頭

掃花遊

春晚次南金韻

柳花巷陌悄不見銅駝采香芳侶畫樓在否幾東風怨笛凭欄日暮一片閑情尚繞斜陽錦樹黯無語記花外馬嘶曾送人去風景長暗度奈好夢微茫艷懷清苦後期已誤剪燭花未卜故人來處水驛相逢待說當年恨賦寄愁與鳳城東舊時行旅

祝英臺近

和雲西老人秋懷韻

普天雲深夜雨幽興到何許風拍疎簾燈影逗窓戶自從暝宿河橋露聽江笛久不記舊遊湘楚正無緒可奈滿目清商蕭蕭五陵樹斜掩屏山腸斷庾郎賦幾回

思遶蘋花夢尋蘭棹怕驚起故溪鷗鷺

沁園春

美人眉

巧鬪彎環織凝嫵媚明妝未收似江亭曉望遙山拂翠  
宮簾暮捲新月橫鈎掃黛嫌濃塗鉛訝淺能畫張郎不  
自由傷春倦爲皺多無力翻做嬌羞 填來不滿橫秋  
料著得人間多少愁記魚箋緘啓背人偷斂鴈鈿交併  
運指輕柔有喜先占長顰難效柳葉輕黃今在不雙尖  
鎖試臨鸞一展依舊風流

又

漆點填睂鳳梢侵鬢天然俊生記隔花瞥見疎星炯炯

倚欄凝注止水盈盈端正窺簾曹騰竝枕睂睨檀郎長  
是青端相久待嫣然一笑密意將成 困酣曾被鶯驚  
強臨鏡接抄猶未醒憶帳中親見似嫌羅密尊前相顧  
翻怕燈明醉後看承歌闌鬪弄幾度孜孜頻送情難忘  
處是鮫綃搵透別淚雙零

蘭陵王

歲晚憶王彥強作

暮天碧長是登臨望極松江上雲冷鴈稀立盡斜陽耿  
相憶凭欄起歎息人隔吳王故國年華晚烟水正深難  
折梅花寄寒驛 東風舊遊歷記草暗書簾苔滿吟屐  
無情征旆催離席嗟月墮寒影夜移清漏依稀曾向夢

裏識恍疑見顏色 空惜鬢毛白恨莫趁金鞍猶誤塵  
跡何時弭棹蘇臺側共漉酒紗帽放歌瑤瑟春來雙燕  
定到否舊巷陌

摸魚子

吳門九日次魏彥文韻

鴈來時晚寒初勁青燈搖動窓戶商聲暗起鄰牆樹觸  
景亂愁還聚秋又暮奈合造淒涼無處無笳鼓狂吟醉  
舞記滿帽簪花分籌藉草騎馬忘歸路 懷人遠有恨  
憑誰寄語虛名長是相誤天涯節序渾非舊留得滿城  
風雨心萬縷謾自喜孤高不惹沾泥絮羈懷倦訴好分  
付兒曹耘鋤三徑早晚賦歸去

又

乙巳

山九日

記年時滿城風雨姑蘇臺下重九客樓已辦登臨屐曾  
爲好山回首延竚久望翠壁嶙峋閑却題詩手相逢野  
叟強笑折黃花亂簪烏帽來與共尊酒 流光去肯爲  
閑人宿留驚心節序依舊西風只管吹蓬鬢病骨尚堪  
馳驟官渡口便擬喚扁舟往問江潭柳明年健否縱世  
故無情未應遲暮姑負此時候

齊天樂

甲戌清明雨中

離歌一曲江南暮依稀灞橋回首立馬東風送人南浦  
認得當年楊柳梨花過後悄不見鄰牆弄梅纖手綺陌

東頭箇人還似舊時否  
相如近來病久縱腰圍暗減  
猶未全瘦宿酒昏燈重門夜雨寒食清明依舊新愁謾  
有第一是傷心粉銷紅溜待約明朝問舟官渡口

沈景高

烏程人

沁園春

和劉龍洲指甲

新脫魚鱗平分鶯管愛勒眉彎記搯恨香蕉愁悵細說  
劃情嫩竹怨曲新翻纔貼梅鈿旋挑鉛粉繡領重交猶  
道寒嬌無奈笑輕拈杏帶淺揭湘斑宮棋也學偷彈  
時縮就同心羞自看解傳杯頻睹藏鬪羅袖歸鞭重數  
刻印闌干暗解綃囊倦調瑤瑟餵蕊鶯兒繡閣閒凝情

處把瓜犀謾剝消遣春閑

俞焯云景高舊家子也余見此詞纖麗可愛因定交焉

羅慶

水調歌頭

遊武夸

雨晴山潑翠溪淨水拖藍閑來共陪杖屨邂逅已成三  
齒齒清泉白石步步碧桃翠竹是處輒幽探行到釣臺  
下怪樹蔭空潭踏芳洲尋別館履巉巖壺天日月長  
在雲氣滿東南沽得一尊濁酒喚取山花谿鳥聽我醉  
中談異日再過此端爲解征驂

唐桂芳

字仲寔新安人以薦授建寧路崇安縣教諭遷南雄路儒學正學者稱白雲先生所著有武夸稿

水調歌頭

前題次和

武夸最佳處晴氣碧於藍遠瞻崖壑溪曲六六與三三  
莫問塵生滄海休歎鶴歸華表好景且容探鐵笛破龍  
睡黑雨滿深潭笑神仙留蛻骨閱空巖幾人蹭蹬不  
遇太史滯周南最好擅塲老子筆底文章如許何必事  
清談暫憩桃花下白馬稅飛驂

凌雲翰

字彥翀錢唐人至正己亥登鄉試榜授紹興路蘭亭書院山長不赴退居吳興梅林村號避俗翁有柘軒集詞一卷

蝶戀花

過雨春波浮鴨綠草閣三間人在清溪曲舊種小桃多

映竹亂紅遮斷松邊屋有客抱琴穿翠麓隔水呼舟

應是憐幽獨歷歷武陵如在日幾時同借仙源宿

王

行

字止仲長洲人有半軒集詞一卷

如夢令

題雪景便面

滿眼落花飛絮回首瓊林玉樹驢背是何人得了灞橋  
詩句歸去歸去春到故園深處

虞美人

顧氏隱居

黃花翠竹臨溪處正是幽人住不嫌拄杖破蒼苔便道  
有時陰雨也須來隔簾塵土紛紛起久厭襄陽市若  
能招我作西鄰從此一溪春水兩家分

又 鄒氏隱居

白雲紅樹秋山下一片江南畫門前流水帶晴沙更是  
繞籬寒菊正開花 如何眼底逢佳處偏許幽人住也  
須來此結茅茨莫待有人相寄草堂資

楊樵雲

涂川人

滿庭芳 影

只道空烟又疑流水依依却是行雲了然相對又是夢  
紛紜半面春風圖畫黃金在難鑄昭君溪橋斷梅花晴  
雪端的白三分 真真難喚醒三年抽藕織得榴裙甚  
徘徊窺鏡交翼鸞文一片飛花來去并刀快剪取晴紋

無情處分明著眼強半滯春醺

水龍吟 夢

多情不在分明繡窓日日花陰午依依雲絮溶溶香雪  
覷他尋路一滴東風怎生消得翠苞紅栩被疎鐘敲斷  
流鶯喚起但長記弓彎舞 定是相思入骨到如今月  
痕同醉教人枉了若還真箇匆匆如此全未惺鬆纈紋  
生眼胡牀猶據算從前總是無憑待說與如何寄

小樓連苑 梅

一枝斜墮牆腰向人顫裊如相媚是誰剪取斷雲零玉  
輕輕妝綴不是幽人如何能到水邊沙際又匆匆過了

春風半面儘長把重門閉 只管相思成夢道無情又  
關鄉意蒼苔半畝如今已是鹿胎田地甚欲追陪却嫌  
花下翠環解語待何時月轉幽房醉了不教歸去

周晴川

程雪樓云予於近世諸家樂府惟清真犁然當于心晴川殊有宗風兩坐空山試閱一解便如輕衫駿騎上下五陵花發鶯啼垂楊拂面時也

十六字令

眠月影穿窓白玉錢無人弄移過枕函邊

按十六字令卽蒼梧謠也

張安國集中三首蔡仲道集中一首其首俱以一字句斷今本訛眠字爲明遂作三字句斷非也是詞見天機餘錦係周晴川作今相沿刻周美成然片玉集無此其不係美成明矣

張半湖

掃花游

柳絲曳綠正豈雨初晴水天清夏石榴綻也看猩紅萬  
點倚亭欹榭瑣闥深中料想酒闌歌罷日將下是那處  
藕花香勝沉麝 窓外風竹打似戛玉敲金送聲瀟灑  
共觀古畫喚石鼎烹茶細商幽話寶鴨烟消天外新蟾  
低佳涼無價又丁東數聲簷馬

蕭東父

齊天樂

扇鸞收影驚秋晚梧桐又鳴疎雨翠箔涼多繡囊香減



言終卷三十一  
三十一  
陡覺簾冰如許溫存誰與更禁得荒苔露蛩相訴恨結  
愁縈風刀難剪幾千縷 閑思前事易遠悵舊歡無據  
月墮湘浦軟玉分凋膩雲侵枕猶憶吹蘭低語如今最  
苦甚怕見燈昏夢游間阻怨殺嬌癡綠窓還噓否

黃水村

解連環 春夢

鳳樓倚倦正海棠睡足錦香衾軟似不似霧閣雲牕擁  
絕妙輕盈霎時曾見屏裏吳山又依約獸環半掩乍教  
人覷了疑假疑真一種淒怨 游絲落花滿院料當時錯  
怪杏梁歸燕謾記得栩栩多情似蝴蝶飛來撲翻輕扇

偷眼簾帷早不見畫眉人面但凝思紅生半臉枕痕一線  
傳按察

鴨頭綠 錢塘懷古

靜中看記昔日淮山隱隱宛若虎踞龍盤下樊襄指揮  
湘漢鞭雲騎圍繞江干勢不成三時當混一過唐之數  
不爲難陳橋驛孤兒寡婦久假當還 挂征帆龍舟催  
發紫宸初卷朝班禁庭空土花暈碧輦路悄呵喝聲乾  
縱餘得西湖風景花柳亦凋殘去國三千游仙一夢依  
然天淡夕陽間昨宵也一輪明月還照臨安

馬致遠

號東籬

天淨沙

見老學叢談

枯藤老樹昏鴉小橋流水平沙古道淒風瘦馬夕陽西  
下斷腸人在天涯

又

平沙細草斑斑曲溪流水潺潺塞上清秋早寒一聲新  
鴈黃雲紅葉青山

又

西風塞上□笳月明馬上琵琶那抵昭君怨多李陵臺  
下淡烟衰草黃沙

張

兩

字伯雨號貞居杭州人宋崇國公九成  
之裔蚤游方外居茅山自號句曲外叟

燕山亭

楊梅

鶴頂珠圓蝟肌粟聚寶葉揉藍初洗親剪翠柯遠贈筠  
籠脉脉紅泉流齒骨換丹砂笑尚帶儒酸風味誰記曾  
問譜西泠綠陰青子君家幾度樽前摘天上繁星伴  
人同醉纖手素盤歷亂殷紅浮沉半壺脂水珍果同時  
惟醉寫來禽青李爭似為越女吳姬染指

滿江紅

玉簪次班彥功韻

玉導纖長頓化作雲英香莢風弄影綠鬟撩亂搔頭斜  
插璞小還思釵燕並叢幽畧比蕉心狹看柔鬢點綴半  
開時微烘蠟冰筋瘦瓊林滑芳徑底誰偷掐怕夜涼

消得錦圍紅匝鶯管不禁仙露重蜜脾勝借清香發待  
使君絕妙好詞成須彈壓

雪獅兒

賦梅次仇山村韻

含香弄粉便勾引游騎尋芳城南城北別有西村斷港  
冰澌微綠孤山路熟伴老鶴晚先尋宿怕凍損三花兩  
蕊寒泉幽谷 幾番花影濯足記歸來醉臥雪深平屋  
春夢無憑鬢底鬪蛾爭撲不如圖畫相對展官奴風竹

燒黃燭

一作獨

自聽瓶笙調曲

蝶戀花

新柳

誰道鶯兒黃似酒對酒新鶯得似垂絲柳鉛粉泥金初

染就年年春雪消時候 一縷柔情能斷否雨重烟輕  
無力縈窓牖試看溪南陰十畝落花都聚紅雲帚

早春怨

擬白石

眇得春來春寒春困陡頓無聊半剔殘釭片時春夢過  
了元宵 空山暮暮朝朝到此際無魂可消却倚東風  
水如衣帶草似裙腰

朝中措

早春書易立九曲新居壁

草堂移住古城隈堂後水平階要結柴桑鄰里不須鷗  
鷺驚猜 行厨竹裏園官菜把野老山杯說與定巢新  
燕杏花開了重來

詞總卷三十一  
太常引 題李仁仲畫舫

莫將西子比西湖千古一陶朱生怕在樓居也用著風  
帆短蒲 銀瓶索酒并刀斫鱸船背錦模糊堤上早傳  
呼是那箇烟波釣徒

滕 賓 字玉霄睢陽人官江西儒學  
提舉後棄家入天台為道士

鵲橋仙

斜陽一抹青山數點萬里澄江如練蕭風吹落櫓聲遙  
又喚起寒雲片片 殘鴉古渡瘦驢村店漸覺樓頭人  
遠桃花流水小橋東是那箇柴門半掩

齊天樂 華光閣誌別分韻得與字

片帆呼度西山曲匆匆載將春去路人翠寒浪翻紅暖  
一枕欹眠烟雨酒朋詩侶儘醉舞狂歌氣吞吳楚一樣  
風流依然猶是晉風度 人生如此良遇問碧翁何意  
萍蓬教聚句落瑤臺香霏珠唾驚倒世間兒女渭川雲  
樹悵後夜相思玉蟾明處怕有新詩鴈來頻寄與

劉燕哥 伎女

太常引 餞劉參議歸山東

故人別我出陽關無計鎖雕鞍今古別離難兀誰畫蛾  
眉遠山 一樽別酒一聲杜宇寂寞又春殘明月小樓  
間第一夜相思淚彈

陳鳳儀

成都樂伎

一絡索送別

蜀江春色濃如霧擁雙旌歸去海棠也似別君難一點  
點啼紅雨 此去馬蹄何處向沙堤新路禁林賜宴賞  
花時還憶著西樓否

詞綜卷三十

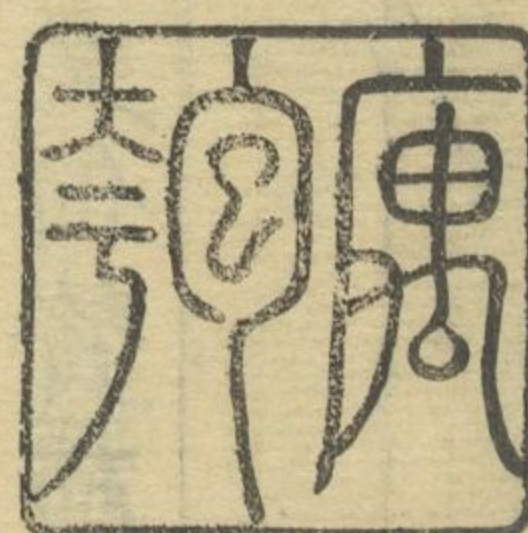
終

詞綜後序

往歲壬子錫鬯楷青士過余商權詞選稍引其端而未  
究其緒既而青士去館桐川余與錫鬯奔走四方碌碌  
無寧晷越七年所汪子晉賢增定詞綜告竣復寓書于  
余相叅詮次之故余惟詞學在廢興間者數百年良以  
表章無人整齊莫自故散而無統邇者海內風氣攸開  
從事者衆茲編蒐羅既廣潛隱靡遺其亦可以豁詞林  
之耳目使不蔽於近矣然所患向來選本或以調分或  
以時類往往雜亂無稽凡名姓里居爵仕彼此錯見後  
先之序幾於倒置况重以相沿日久以譌繼譌于茲之

選可無詳訂以救其失如李珣之作李詢鹿虔扈之作  
扈虔扈王觀之作王冠此姓氏之當別者也李白蜀人  
一云山東人歐陽炯中書舍人一云大學士此里與爵  
之當攷者也徐昌圖宋殿中丞而或列之唐仇遠元儒  
學教授而或列之宋此世次之當審者也又若同一張  
先也而一爲博州人一爲吳興人同一孫氏也而一爲  
黃銖母一爲鄭文妻此當析其人之同者也白玉蟾之  
卽葛長庚顧瑛之卽顧德輝此當釐其號之異者也至  
如蘇庠養直爲蘇堅伯固子而云蘇庠字伯固朱敦儒  
字希真朱秋娘亦名希真而遂以敦儒樵歌爲秋娘所

作此當辨其舛誤之最甚者也種種混淆未克枚舉今  
爲博證史傳旁考稗乘參以郡邑載誌諸家文集彙而  
訂之姓氏之下著其地爵仕之前序其世贈謚稱號撰  
述繫之爵仕之後無所依據者姑闕之由是先後之次  
可得而稽詞人之本未可得而尚論也間欲窺其寄託  
致其抑揚求如元遺山之中州集錢虞山之列朝詩選  
序例實慚謏陋有所未遑若夫溯詞旨之源流採之精  
而取之粹晉賢氏固已論列甚詳余又何贅焉嘉善柯  
崇樸



詞綜卷三十一 補人

宋詞六十九首

蘇舜欽 一首

韓維 二首

韋驥 二首

劉燾 一首

歐陽澈 二首

胡舜陟 一首

胡仔 二首

倪偁 一首

王十朋 一首

洪邁 一首

姚述堯 一首

湯思退 一首

魏杞 一首

牟巘 二首

王自中 一首

丘密 七首

姜特立 一首

蔡桷 一首

張履信 二首

王岵 二首

韓嘜 一首

姚鏞 一首

羅椅 一首

楊伯崑 一首

周晉 一首

楊纘 二首

翁孟寅 三首

趙汝芄 五首

馮去非 一首

許棐 五首

陸叡 一首

蕭泰來 一首

趙希邁 一首

趙崇礪 一首

趙希彰 二首

王藻 一首

趙與鈿 一首

樓槃 二首

鍾過 一首

黃蘭 一首

陳策 一首

李振祖 一首

蘇舜卿

字子美桐山人易簡之孫初補太廟齋郎尋第進士以范仲淹薦召試集賢校理監進奏院坐祠會除名後起為湖州長史罷居蘇州卒有滄浪集

水調歌頭 滄浪亭

瀟灑太湖岸淡汔洞庭山魚龍隱處烟霧深鎖渺瀰間  
方念陶朱張翰忽有扁舟急漿撇浪載鱸還落日暴風  
雨歸路遶汀灣 丈夫志當景盛恥疎閒壯年何事憔悴  
華髮改朱顏擬借寒潭垂釣又恐鷗猜鷺忌不肯傍



青綸刺棹穿蘆荻無語看波瀾

韓

維

字持國雍丘人累官太子少傅轉太師紹聖中坐元祐黨安置均州徽宗初追復舊官有南陽集

踏莎行

次韻范景仁寄子華

歸鴈低空游蜂趁暖憑高日向西雲斷具茨山外夕陽  
多展江亭下春波滿 雙桂情深千花明煥良辰誰是  
同游伴辛夸花謝早梅開應須次第調絃管

雙桂樓千花

胡搗練令

夜來風橫雨飛狂滿地閒花衰草燕子漸歸春悄簾幙  
垂清曉 天將佳景與閒人美酒寧嫌華皓留取舊時

歡笑莫共秋光老

韋

驥

字子駿錢唐人皇祐五年進上累官尚書主客郎中夔州路提點刑獄

減字木蘭花

人生可意祇說功名貪富貴遇景開懷且盡生前有限  
盃 韶華幾許鷓鴣聲殘無覓處莫自因循一片花飛  
減却春

菩薩蠻

和舒信道木心寺會

瓊盃且盡清歌送人生離合真如夢瞬息又春歸回頭  
光景非 香噴金獸暖歡意愁更短白髮不須量從教  
千丈長

劉

燾

字無言劉誼次子元祐中進士為蘇軾黃庭堅所知有見南山集

花心動

梅

偏憶江梅有塵表丰儀世外標格低傍小橋斜出疎籬  
似向隴頭曾識暗香孤韻冰霜裏初不怕春寒要勒問  
桃李盈門怎生向前爭得 省共蕭娘去摘玉纖映瓊  
枝照人一色淡粉暈酥多少飛來到得壽陽官額再三  
留待東君管都將那別花不惜但只恐高樓又三弄笛  
歐陽澈 字德明崇仁人高宗即位南京伏閣上封事極  
極試用事大臣遂見殺所著有飄然集六卷

玉樓春

年時醉倚温温玉如月精神疑可掬香絲篆裊一簾秋

澱澱十分浮蟻綠

興來笑把朱絃促切切含情聲斷

續曲中依約斷人腸除却梨園無此曲

小重山

紅葉傷心月午樓襲人風細細遠烟浮情騰醉眼不禁  
秋追舊事拍塞一懷愁 心緒兩悠悠東陽消瘦損甚  
風流擬憑仙枕夢中遊無眠久通夕數更籌

胡舜陟

字汝名績溪人大觀中進士為監察御史建炎中以集英殿修撰知廬州遷壽廬等州鎮

撫使

漁家傲

幾日北風江海立千車萬馬濤聲急短棹峭寒欺酒力

飛雨息瓊花細細穿窓隙 今我綠蓑青箬笠浮家泛

宅烟波逸渚鷺沙鷗都舊識行未得高歌與爾相尋覓

胡仔 字元在新安人舜陟子寓居吳興號苕溪漁隱宣和間仕建安主簿有叢語百卷

滿江紅

泛宅浮家何處好苕溪清境占雲山萬疊烟波千頃茶  
竈筆牀渾不用雪蓑月笛偏相稱爭不教二紀賦歸來  
甘幽屏 紅塵事誰能省青霞志方高引任家風解艫  
生涯冬簪三尺鱸魚真好鱠一瓢春酒宜閒飲問此時  
懷抱向誰論惟箕穎

水龍吟 以李長吉美人梳頭歌填

夢寒鮪帳春風曉檀枕半填香髻轉轡初轉欄杆鳴玉  
咿啞驚起眠鴨凝烟舞鸞翻鏡影開秋水解低頭試整  
牙牀對立香絲亂雲拖地 纖手犀梳落處膩無聲重  
盤鴉翠蘭膏勻漬冷光欲溜鸞釵易墜年少偏嬌鬢多  
無力惱人風味甚含情不語下階漫自折花枝戲

倪偁 字文舉吳興人紹興八年進士官太常寺主簿有綺川詞一卷

臨江仙

結束征鞍臨驛路長林積雪消初天回春色到平蕪不  
堪盃酒罷便與故人疎 一曲陽關歌未闕僕夫催上  
脩途非君思我更誰歟西風吹過雁應有寄來書

王十朋

字龜齡樂清人由太學廷對擢第一除著作郎遷大宗正丞累遷國子司業陞侍講歷四都守除侍御史以龍圖閣學士致仕諡忠文有梅溪集

點絳脣

醉醪

野態芳姿枝頭占得春長久怕鈞衣袖不放攀花手

試問東風花似當時否還依舊謫仙去後風月今誰有

洪

邁

字景盧號野處

踏莎行

院落深沉池塘寂靜簾鈎捲上梨花影寶箏拈得雁難

尋篆香消盡山空冷 釵鳳斜敝鬢蟬不整殘紅立褪

慵看鏡杜鵑啼月一聲聲等閒又是三春盡

姚述堯

錢唐人有簫臺公餘詞一卷

臨江仙

呈桐川使君丁郎中仲京

佳節喜逢長久日翩翩鳧舄朋來霜清天宇絕塵埃遙

憐巴嶺月擬上曲江臺 懷縣從容留客宴追歡正好

傳盃使君歸騎莫相催更拚明日醉未放菊花開

湯思退

字進之處州人紹興中由縣令試博學宏詞科除秘書省正字累官端明殿學士僉書樞密院事後責居永州

菩薩蠻

水月寺

畫船橫絕湖波練更上雕鞍窮翠巘霜橋半垂黃征衣

盡日香 鐘聲雲外聽金界青松映何處是華山峰巒

杏靄間

魏

杞

字南夫壽春人一云開封人累官右僕射兼樞密使以使全不辱命驟登相位乾道丁亥以災異同葉頤策免卒諡文節

虞美人

梅

冰膚玉面孤山裔肯到人間世天然不與百花同却恨無情輕付與東風 麗譙三弄江梅曉立馬溪橋小只應明月最相思曾見幽香一點未開時

牟

嘯

字獻甫吳興人大理少卿有陵陽先生集

木蘭花慢

餞公孫倅

山城如斗大君肯為兩年留問讀易堂前修然松菊留

得君不天邊乍傳消息趁東風歸待翠雲裘留取去思無限江蘼香滿汀洲 不妨無蟹有監州臭味喜相投怪底事朝來驪歌催唱喚起離愁羨君戲綵脫却一身輕無事也無憂昨夜夢隨杖履道林岳麓同游

漁家傲

病枕逢逢驚曉鼓那堪送客江頭路莫唱驪駒催客去風又雨花飛一片愁千縷 折柳淒然無刺語加餐更把篝衣護泥滑籃輿須穩度雲飛處親闈安問應旁午

王自中

字道甫平陽人淳熙中登進士第光宗朝起知邵州興化軍

酌江月

題釣臺

扁舟夜泛向子陵臺下偃帆收櫓水濶風搖舟不定依  
約月華新吐細酌清泉痛澆塵臆喚起先生語當年綸  
釣爲誰高臥烟渚還念古往今來功名可共能幾人  
光武一旦星文驚四海從此故人何許到底軒裳不如  
蓑笠久矣心相與天低雲淡浩然吾欲高舉

丘 宙

字宗卿江陰軍人隆興元年進士累官資政  
殿學士拜同知樞密院事卒諡文定有詞一  
卷

洞仙歌

辛卯元夕

江城梅柳慣得春先處催趁風光上歌舞見九衢車馬  
流水如龍喧笑語羅綺香塵載路歡娛多暇日樽俎

風流重見承平舊官府有多少佳麗事墮珥遺簪芳徑  
裏瑟瑟珠璣翠羽好惜取韶華醉連宵更莫待收燈酒  
闌人去

又 賦金林檎

豐肌膩體淡雅仍矜貴不與羣芳競姝麗向瓊林珠殿  
獨占春風仙仗裏曾奉三宮燕喜低徊如有恨失意  
含羞樂事繁華竟誰記應憐我今老去無句酬伊吟未  
就不覺東風又起鎮獨自黃昏怯輕寒這情緒年年共  
花憔悴

沁園春

景明告行頗動懷歸之念偶得帥卿詞因  
次其韻前闕奉送後闕以自見云

雨趁輕寒風作秋聲燕歸雁來動天涯羈思登山臨水  
驚心節物極目烟埃客裏逢君纔同一笑何遽言歸如  
此哉別離久算不應與盡却棹船迴 主人下榻高齋  
更檢點笙歌頻宴開便流連不到迎春見柳也須小駐  
度臘觀梅樓上盈盈閨中脉脉應念胡麻好種栽從教  
去正危欄望斷小倚徘徊

撲蝴蝶

蜀中作

鳴鳩乳燕春在梨花院重門鎮掩沉沉簾不捲紗窓紅  
日三竿睡鴨餘香一綫佳眠悄無人喚 謾消遣行雲  
無定楚雨難憑夢魂斷清明漸近天涯人正遠儘教閒

了鞦韆覷著海棠開徧難禁舊愁新怨

夜行船

越上作

水滿平湖香滿路繞重城藕花無數小艇紅妝疎簾青  
蓋烟柳回船斜渡 恣樂追涼忘日暮簫鼓月明人去  
猶有清歌迢遞聲在芰荷深處

西江月

明日又還重九黃昏小雨疎風菊英萸糝一尊同付與  
今宵好夢 寒意梧桐葉上客愁圓角聲中小樓何日  
却從容千里此情應共

錦帳春

己未孟冬樂淨見梅英作

翠竹如屏淺山如畫小池面危橋一跨著樓亭臨水宛  
然郊野竹籬茅舍好是天寒倍添妍雅正雪意垂垂  
欲下更朦朧月影弄晴初夜梅花動也

姜特立

字邦傑麗水人以恩補郎淳熙中遷閣門舍人充春坊官幸於太子即位以春坊舊人恃恩無忌爲留正所論奪職寧宗朝拜慶遠軍節度使有梅山續稿詞一卷

蝶戀花

送妓

飄粉吹香三月暮病酒情懷愁緒渾無數有箇人人來  
又去歸期有恨難留住明日尊前無覓處咿軋籃輿  
只向雙溪路我輩情鍾君漫與爲雲爲雨應難據

蔡

耜

字堅老號雲壑

鷓鴣天

病酒厭厭與睡宜珠簾羅幙捲銀泥風來綠樹花含笑  
恨入西樓月斂眉驚瘦盡怨歸遲休將桐葉更題詩  
不知橋下無情水流到天涯是幾時

張履信

字思順號遊初

柳梢青

雨歇桃繁風微柳靜日淡湖灣寒食清明雖然過了未  
覺春閒行雲掩映春山真水墨山陰道間燕語侵愁  
花飛撩恨人在江南

謁金門



春睡起小閣明窓兒底簾外雨聲花積水薄寒猶在裏  
欲起還慵未起好是孤眠滋味一曲廣陵應忘記起  
來調綠綺

王

喁

字季夷  
號貴英

祝英臺近

柳烟濃花露重合是醉時候樓倚花梢長記小垂手誰  
教釵燕輕分鏡鸞慵舞是孤負幾番晴晝自別後聞  
道花底花前多是兩眉皺又說新來比似舊時瘦須知  
兩意長存相逢終有莫謾被春光倏憊

夜行船

曲水濺裙三月二馬如龍鈿車如水風颺游絲日烘晴  
晝人共海棠俱醉客裏光陰難可意埽芳塵舊游誰  
記午夢醒來不覺小窓人靜春在賣花聲裏

韓

嚠

字子耕  
號蕭閒

高陽臺

除夕

頻聽銀籤重燃絳蠟年華袞袞驚心鏡舊迎新能消幾  
刻光陰老來可慣通宵飲待不眠還怕寒侵掩清尊多  
謝梅花伴我微吟鄰娃已試春妝了更蜂枝簇翠燕  
股橫金勾引東風也知芳意難禁朱顏那有年年好逞  
艷游贏得如今恣登臨殘雪樓臺遲日園林

姚

鏞

字希聲  
號雪蓬

謁金門

吟院靜遲日自行花影熏透水沉雲滿鼎晚妝窺露井  
飛絮游絲無定誤了鶯鶯相等欲喚海棠教睡醒奈  
何春不肯

羅

椅

字子遠  
號澗谷

柳梢青

萼綠華身小桃花扇安石榴裙子野聞歌周郎顧曲曾  
惱夫君悠悠羈旅愁人似零落青天斷雲何處銷魂  
初三夜月第四橋春

楊伯崑

字彥瞻  
號涿齋

踏沙行

雪中疎寮借閣帖更以薇露送之

梅觀初花蕙庭殘葉當時慣聽山陰雪東風吹夢到清  
都今年雪比前年別重釀宮醪雙鈞官帖伴翁一笑  
成三絕夜深何用對青藜窓前一片蓬萊月

周

晉

字明叔  
號嘯齋

清平樂

圖書一室香暖垂簾密花滿翠壺熏研席睡覺滿窓晴  
日手寒不了殘棊篝香細勘唐碑無酒無詩情緒欲  
梅欲雪天時

楊

纘字繼翁  
號守齋

八六子

牡丹次自雲韻

怨殘紅夜來無賴雨催春去匆匆但暗水新流芳恨蝶  
淒蜂慘千林嫩綠迷空那知國色還逢柔弱華清扶  
倦輕盈洛浦臨風細認得凝妝點脂勻粉露蟬聳翠藻  
金團玉成叢幾許愁隨笑解一聲歌轉春融眼朦朧凭  
欄半醒醉中

一枝春

除夕

竹爆驚春競喧填夜起千門簫鼓流蘇帳暖翠鼎緩騰  
香霧停盃未舉奈剛要送年新句應自有歌字清圓未

誇上林鶯語

從他歲窮日暮縱閑愁怎減劉郎風度

屠蘇辦了迤邐柳欺梅妒宮壺未曉早嬌馬繡車盈路  
還又把月夜花朝自今細數

被花惱

自度腔

疎疎宿雨釀寒輕簾幙靜垂清曉寶鴨微溫瑞烟少簷  
聲不動春禽對語夢怯頻驚覺敲珀枕倚銀牀半窓花  
影明東照惆悵夜來風生怕嬌香混瑤草披衣便起  
小徑回廊處處都行到正千紅萬紫競芳妍又還似年  
時被花惱驀忽地省得而今雙鬢老

翁孟寅

字賓暘  
號五峰

齊天樂

元夕

紅香十里銅駝夢如今舊遊重省節序飄零歡娛老大  
慵立燈光蟾影傷心對景怕回首東風雨晴難准曲巷  
幽坊管絃一片笑相近飛棚浮動翠葆看金釵半溜  
春爐紅粉鳳輦鰲山雲收霧斂迤邐銅壺漏迥霜風漸  
緊展一幅青綃淨懸孤鏡帶醉扶歸曉醒春夢穩

燭影搖紅

樓倚春城瑣窓曾共巢春燕人生好夢逐春風不似楊  
花健舊事如天漸遠奈晴絲牽愁未斷鏡塵埋恨帶粉  
棲香曲屏寒淺環珮空歸故園羞見桃花面輕烟淺

照下闌干獨自疎簾捲一信狂風又晚海棠花隨風滿  
院亂鴉啼後杜宇啼時一聲聲怨

阮郎歸

月高樓外柳花明單衣怯露零小橋燈影落殘星寒烟  
蘸水萍歌袖窄舞環輕梨花夢滿城落紅啼鳥兩無  
情春愁添曉醒

趙汝芑

字參晦  
號霞山

梅花引

對花時節不曾歡見花殘任花殘小約簾櫳一面受春  
寒題破玉楠雙喜鵲香燼冷遶雲屏渾是山待眠未

眠事萬千也問天也恨天髻兒半偏繡裙兒寬了還寬  
自取紅氈重坐暖金船惟有月知君去處今夜月照秦  
樓第幾間

夢江南

簾不捲細雨熟櫻桃數點霽霞天又曉一痕涼月酒初  
消風急絮花高閒游處磨盡少年豪昨夢醉來騎白  
鹿滿湖春水段家橋濯髮聽吹簫

戀繡衾

柳絲空有萬千條繫不住溪頭畫橈想今宵也對新月  
過輕寒何處小橋玉簫臺榭春多少溜啼痕盈臉未

消怪別來燕支慵傅被東風偷在杏梢

漢宮春

著破荷衣笑西風吹我又落西湖湖間舊時飲者今與  
誰俱山山映帶似携來畫卷重舒三十里芙蓉步障依  
然紅翠相扶一日清無留處任屋浮天上身集空虛  
殘烟夕陽過雁點點疎疎故人老大好襟懷消滅全無  
漫贏得秋聲兩耳冷泉亭下騎驢

如夢令

小砑紅綾箋紙一字一行春淚封了更親題題了又還  
折起歸未歸未好箇瘦人天氣

馮去非 字可遷  
號深居

喜遷鶯

涼生遙渚正綠芰擎霜黃花招雨鴈外漁燈葦邊蟹舍  
絳葉口秋來路世事不離雙鬢遠夢偏欺孤旅送望眼  
但憑舷微笑書空無語 慵看清鏡裏十載征塵長把  
朱顏污借筯青油揮毫紫塞舊事不堪重舉間澗故山  
猿鶴冷落同盟鷗鷺倦遊也便檣雲拖月浩歌歸去

許

斐

字忱父海鹽人有梅屋稿  
及獻醜集嘉熙間自為序

鷓鴣天

翠鳳金鸞繡欲成沉香亭下款新晴綠隨楊柳陰邊去

紅踏桃花片上行 鶯意緒 蝶心情 一時分付小銀箏  
歸來欲醉花柔困月瀟窈紗約半更

琴調相思引

組繡盈箱錦滿機 倩人縫作護花衣 恐花飛去無復上  
芳枝 已恨遠山迷 望眼不須更畫遠山眉 正無聊賴  
雨外一鳩啼

後庭花

一春不識西湖面 翠羞紅倦 雨窓紅淚 搖湘管意長箋  
短 知心惟有雕梁燕 自來相伴 東風不管 琵琶怨落  
花吹徧

夜行船

一轡東風留不住離歌斷日斜春暮多事啼鶯妒情飛  
燕一路送人歸去 文君自被琴心悞却惆悵落花飛  
絮錦字機寒玉爐烟冷門外亂山無數

喜遷鶯

鳩雨細燕風斜春情謝娘家一重簾外即天涯何必暮  
雲遮 釧金寒釵玉冷薄醉欲成還醒一春梳洗不簪  
花孤負幾年華

陸

叡

字景思  
號雲西

瑞鶴仙

梅

濕雲黏鴈影望征路愁迷離緒難整千金買光景但疎  
鐘催曉亂鴉啼暝花棕暗省許多情相逢夢境便行雲  
都不歸來也合寄將音信 孤迥盟鸞心在跨鶴程高  
後期無準情絲待剪翻惹得舊時恨怕天教何處參差  
雙燕還染殘朱剩粉對菱花與說相思看誰瘦損

蕭泰來

字則陽  
號小山

霜天曉角

梅

千霜萬雪受盡寒磨折賴是生來瘦硬渾不怕角吹徹  
清絕影也別知心惟有月元沒春風情性如何共海

京說

趙希邁

字瑞行  
號西里

八聲甘州

竹西懷古

寒雲飛萬里一番秋一番攪離懷向隋堤躍馬前時柳  
色今度蓬萊錦纜殘香在否在被白鷗猜千古楊州夢  
一覺庭槐歌吹竹西難問拚菊邊醉著吟寄天涯任  
紅樓踪跡茅舍染蒼苔幾傷心橋東片月趁夜潮流恨  
入秦淮潮回處引西風恨又渡江來

趙崇礪

字漢宗  
號白雲

蝶戀花

一剪微寒禁翠袂花下重開舊燕添新壘風旋落紅香

匝地海棠枝上鶯飛起

薄霧籠春天欲醉碧草澄波

的的情如水料想紅樓挑錦字輕雲淡月人憔悴

趙希彭

字清中  
號十洲

霜天曉角

桂

姮娥戲劇手種長生粒寶榦婆娑千古飄芳吹滿虛碧

韻色檀露滴人間秋第一金粟如來境界誰移在小

亭側

秋藥香

髻穩冠宜翡翠壓鬢絲絲金藥遠山碧淺蘸秋水香煖  
榴裙襯地寧寧二八餘年紀惱春意玉雲凝重步塵



細獨立花陰寶砌

王

藻

字身甫  
號瓦全

霜天曉角

梅

疎明瘦直不受東皇識  
留取伴春應肯萬紅裏  
怎著得夜色何處笛  
曉寒無奈力若在壽陽  
宮殿一點點有人惜

趙與鉞

字慶御  
號崑崙

謁金門

歸去去風急蘭舟不住  
夢裏海棠花下語醒來  
無覓處薄倖心情似絮  
長是輕分輕聚待得來  
時春幾許綠

陰三月暮

樓

槃

字考甫  
號曲澗

霜天曉角

梅

月淡風輕黃昏未是清  
吟到十分清處也不啻  
二三更曉鐘天未明  
曉霜人未行只有城頭  
殘角說得盡我平生

又

剪雪裁冰有人嫌太清  
又有人嫌太瘦都不是  
我知音誰是我知音  
孤山人姓林一自西湖  
別後辜負我到如今

鍾

過

字改之  
號梅心

步蟾宮

東風又送酴醿信  
早吹得愁成潘鬢  
花開猶是十年前  
人不似十年前俊  
水邊珠翠香成陣  
也消得燕窺鶯  
認歸來沉醉月朦朧  
覺花氣滿襟猶潤

黃

蘭

字元易  
號東浦

柳梢青

病酒心情喚愁無限  
可奈流鶯又是一年  
花驚寒食柳  
認清明  
天涯翠巘層層  
是多少長亭短亭  
倦倚東風  
只憑好夢飛到銀屏

陳

策

字次賈  
號南墅

摸魚兒

仲宜樓賦

倚危樓  
醉春懷古  
輕寒纔轉花信  
江城望極多愁思  
前事惱人方寸  
湖海興算合付元龍舉  
白髮談吻憑高試  
問問舊日王郎  
依劉有地何事賦幽憤  
沙頭路休記  
家山遠近賓鴻  
一去無信  
滄波渺渺空歸夢  
門外北風  
淒緊鳥帽整  
便做得功名難綠  
星星鬢敲吟未穩  
又白鷺飛來垂楊  
自舞誰與寄離恨

李振祖

號中山

浪淘沙

春在畫橋西畫舫輕移粉香何處度漣漪認得一船楊  
柳外簾影垂垂誰倚碧欄低酒暈雙睂鴛鴦並浴燕  
交飛一片閒情春水隔斜日人歸

詞綜卷三十二 補人

宗詞六十八首

汪元量 九首

施岳 三首

張樞 四首

李演 六首

丁宥 一首

史介翁 一首

周端臣 一首

何光大 一首

趙湑 一首

劉瀾 一首

張龍榮 一首

王億之 一首

余桂英 一首

胡仲弓 一首

尚希尹 一首

柴望 一首

朱藻 一首

黃鑄 一首

王同祖 一首

王茂孫 一首

張桂 二首

張林 一首

朱鼎孫 一首

吳大有 一首

趙崇霄 一首

范晞文 一首

鄭斗煥 一首

曹良史 一首

趙與仁 三首

王奕 四首

湯灝昌 二首

趙必瓌 一首

陳紀 一首

楊澤民 一首

陳先 一首

束從周 一首

李震 一首

李銓 一首

陳從古 一首

鄭子玉 一首

章麗真 一首

袁正真 一首

汪元量

字大有號水雲錢塘人以善琴事謝后于昭儀宋亡隨三官留燕後為黃冠師南歸有湖

山類藁多紀國亡北徙事

滿江紅 吳江秋夜

一箇蘭舟雙桂槳順流東去但滿目銀光萬頃淒其風

露漁火已歸鴻雁汊櫂歌更在鴛鴦浦漸夜深蘆葉冷

颼颼臨平路吹鐵笛鳴金鼓絲玉鱸傾香醕且浩歌

痛飲藕花深處秋水長天迷遠望曉風殘月空凝竚問

人間今夕是何年清如許

琴調相思引 越上賞花

曉拂菱花巧畫眉  
羅新剪作春衣  
恐春歸去無處看  
花枝已恨東風成去客  
更教飛燕舞些時  
惜花人醉頭上插花歸

長相思 越上寄雪江

吳山深越山深  
空谷佳人金玉音  
有誰知此心  
夜沉沉漏沉沉  
閒却梅花一曲琴  
月高松竹林

好事近 浙江樓聞笛

獨倚浙江樓  
滿耳怨笳哀笛  
猶有梨園聲在  
念那人天

北 海棠顚顚怯春寒  
風雨怎禁得回首華清池畔  
渺露蕪烟荻

鶯啼序 重過金陵

金陵故都最好  
有朱樓迢遞  
嗟倦客又此憑高  
檻外已少佳致  
更落盡梨花飛盡楊花  
春也成憔悴  
問青山三國英雄六朝奇偉  
麥甸葵丘荒臺敗壘  
鹿豕銜枯薺正潮打孤城  
寂寞斜陽影裏  
聽樓頭哀笳怨角  
未把酒愁心先醉  
漸夜深月滿秦淮  
烟籠寒水 淒淒慘慘  
冷冷清清燈火渡頭市  
慨商女不知興廢  
隔江猶唱庭花餘音疊疊  
傷心千古淚痕如洗  
烏衣巷口青蕪路認依

詞綜卷三十二  
三  
稀王謝舊鄰里臨春結綺可憐紅粉成灰蕭索白楊風  
起因思疇昔鐵索千尋謾沉江底揮羽扇障西塵便  
好角巾私第清談到底成何事回首新亭風景今如此  
楚囚對泣何時已歎人間今古真兒戲東風歲歲還來  
吹入鍾山幾重蒼翠

六州歌頭

江都

綠蕪城上懷古恨依依淮山碎江波逝昔人非今人悲  
惆悵隋天子錦帆裏環珠履叢香綺展旌旗盪漣漪擊  
鼓撾金擁瓊璈玉吹恣意游嬉斜日暉暉亂鶯啼銷  
魂此際君臣醉貔貅樊事如飛山河陸烟塵起風淒淒

雨霏霏草木皆垂淚家國棄竟忘歸笙歌地歡娛地盡  
荒畦惟有當時皓月依然挂楊柳青枝聽堤邊漁叟一  
笛醉中吹興廢誰知

水龍吟

淮河舟中夜聞官人琴聲

鼓鼙驚破霓裳海棠亭北多風雨歌闌酒罷玉啼金泣  
此行良苦駝背糶糊馬頭匝朝朝暮暮自都門燕別  
龍艘錦纜空載得春歸去日斷東南半壁悵長淮已  
非吾土受降城下草如霜白淒涼酸楚粉陣紅圍夜深  
人靜誰賓誰主對漁燈一點羈愁一搦譜琴中語

望江南

幽州九日

官舍悄坐到月西斜永夜角聲悲自語客心愁破正思  
家南北各天涯 腸斷裂搔首一長嗟綺席象牀寒玉  
枕美人何處醉黃花和淚撚琵琶

唐多令 吳江中秋

莎草被長洲吳江拍岸流憶故家西北高樓十載客窓  
憔悴損搔短鬢獨悲秋 人在塞邊頭斷鴻書寄不記  
當年一片閒愁舞罷羽衣塵滿面誰伴我廣寒遊

施

岳

字仲山  
號梅川

水龍吟

翠鰲湧出滄溟影橫棧壁迷烟墅樓臺對起闌干重凭

山川自古梁苑平蕪汴堤疎柳幾番晴雨看天低四遠  
江空萬里登臨處分吳楚 兩岸花飛絮舞度春風滿  
城簫鼓英雄暗老昏潮曉汐歸帆過櫓淮水東流塞雲  
北渡夕陽西去正淒涼望極中原路杳月來南浦

解語花

雲容沍雪暮色添寒樓臺共臨眺翠叢深窅無人處數  
蘂弄春猶小幽姿謾好遙相望含情一笑花解語因甚  
無言心事應難表 莫待牆陰暗老趁琴邊月夜笛裏  
霜曉護香須早東風度咫尺回欄瓊沼歸來夢繞歌雲  
墜依然驚覺想恁時小几銀屏冷未了

曲游春

清明湖上

畫舸西泠路占柳陰花影芳意如織小楫衝波度麴塵  
扇底粉香簾隙岸轉斜陽隔又過盡別船簫笛傍斷橋  
翠繞紅圍相對半篙晴色頃刻千山暮碧向沽酒樓  
前猶繫金勒乘月歸來正梨花夜縞海棠烟幕院宇明  
寒食醉乍醒一庭春寂任滿身露濕東風欲眠未得

張

樞字斗南  
號寄閒

瑞鶴仙

捲簾人睡起放燕子歸來商量春事風光又能幾減芳  
菲都在賣花聲裏吟邊眼底披嫩綠移紅換紫甚等閒

半委東風半委小溪流水還是苔痕湔雨竹影留雲  
待晴猶未蘭舟靜艤西湖上多少歌吹粉蝶兒守定落  
花不去濕重尋香兩翅怎知人一點新愁寸心萬里

風入松

春寒嬾下碧雲樓花事等閒休紅綿濕透鞦韆索記伴  
仙曾倚嬌柔重疊黃金約臂玲瓏碧玉搔頭熏爐誰  
熨煖衣篝消遣酒醒愁舊巢未著新來燕任珠簾不上  
瓊鈎何處東風院宇數聲揭調甘州

南歌子

柳戶朝雲濕花窓午篆清東風未放十分晴留戀海棠



顏色過清明 壘潤棲新燕籠深鎖舊鶯琵琶可是不可  
堪聽無奈愁人把做斷腸聲

壺中天

月夕登繪幅堂與篋房各賦一解

鴈橫迥碧漸烟收極浦漁唱吹晚臨水樓臺乘醉倚雲  
引吟情閒遠露脚飛涼山眉鎖暝玉宇冰奩滿平波不  
動桂華低印清淺 應是瓊斧修成鉛霜搗就舞霓裳  
曲徧窈窕西窓誰弄影紅冷芙蓉深苑賦雪詞工留雲  
歌斷偏惹文簫怨人歸鶴唳翠簾十二空捲

李

演

字廣翁  
號秋堂

摸魚兒

太湖

又西風四橋疎柳驚蟬相對秋語瓊荷萬笠花雲重嫋  
嫋紅衣如舞鴻北去渺岸芷汀芳幾點斜陽字吳亭舊  
樹又繫我扁舟漁鄉釣里秋色淡歸鷺 長干路蔓草  
疎烟斷墅商歌如寫羈旅丹溪翠岫登臨事苔屐尚粘  
蒼土鷗且住怕月冷吟魂婉冉空江暮明燈暗浦更短  
笛銜風長雲弄晚天際畫秋句

聲聲慢

問梅孤山

輕鞦繡谷柔屐烟堤六年遺賞新續小舫重來惟有寒  
沙鷗熟徘徊舊情易冷但溶溶翠波如縠愁望遠甚雲  
消月老暮山自綠 嘖笑人生悲樂且聽我樽前漁歌

樵曲舊閣塵封長得樹陰如屋淒涼五橋歸路載寒秀  
一枝疎玉翠袖薄晚無言空倚修竹

醉桃源 題小扇

雙鴛初放步雲輕香簾蒸未晴杏鎔暗淚結紅冰留春  
蝴蝶情 寒薄薄日陰陰錦鳩花底鳴春懷一似草無  
憑東風吹又生

南鄉子 夜飲燕子樓

芳水戲桃英小滴燕支浸綠雲待覓瓊觚藏綵信流春  
不似題紅易得沉 天上許飛瓊吹下蓉笙染玉塵可  
惜素鸞留不得更深誤剪燈花斷了心

八六子 次篔簹韻

乍鷗邊一番腴綠流紅又怨蘋花看晚吹約晴歸路夕  
陽分落漁家輕雲半遮 縈情芳草無涯還報舞香一  
曲玉飄幾許春華正細柳青烟舊時芳陌小桃朱戶去  
年人面誰知此日重來繫馬東風淡墨敬鴉黯恣紗人  
歸綠陰自斜

祝英臺近 次篔簹房韻

采芳蘋縈去艣歸步翠微雨柳色如波縈恨滿烟浦東  
君若是多情未應花老心已在綠成陰處 困無語柔  
被褰損梨雲閒修牡丹譜妒粉爭香雙燕爲誰舞年年

紅紫如塵五橋流水知送了幾番愁去

丁

宥

字基重  
號宏菴

水龍吟

鴈風吹裂雲痕小樓一線斜陽影殘蟬抱柳寒蛩入戶  
淒音忍聽愁不禁秋夢還驚客青燈孤枕未更深早是  
梧桐泣露那更度蘭宵永空歎銀餅金井醉鄉醒溫  
柔鄉冷征塵倦撲閒花漫舞何心管領葱指冰絃蕙懷  
春錦楚梅風韻悵芙蓉城杳藍雲依黯鎖巫峰暝

史介翁

字吉父  
號梅屋

菩薩蠻

柳絲輕颺黃金縷織成一片紗窓雨鬪合做春愁困慵  
熏玉篝暮寒羅袖薄社雨催花落先自為詩忙薔薇  
一陣香

周端臣

字彥良  
號葵窓

木蘭花慢

送人之官九華

靄芳陰未解乍天氣過元宵訝客袖猶寒吟窓易曉春  
色無聊梅梢尚留顧藉帶東風未肯雪輕飄知道詩翁  
欲去遞香要送蘭橈清標會上叢霄千里阻九華遙  
料今朝別後別時有夢應夢今朝河橋柳愁未醒贈行  
人又恐越魂消留取歸來繫馬翠長千縷柔條

何光大

字謙履  
號半湖

謁金門

天似水池上藕花風起隔岸垂楊青到地亂螢飛又止  
露濕玉欄閒倚人靜自生涼意泛碧沉朱供晚醉月  
斜纔去睡

趙

潛

字元晉  
號水壺

臨江仙

西湖春泛

堤曲朱牆近遠山明碧瓦高低好風二十四花期嬌驄  
穿柳去文鷁挾波飛 簫鼓晴雷殷殷笑歌香霧霏霏  
閒情不受酒禁持斷橋無立處斜日欲歸時

劉

瀾

字養源  
號江村

齊天樂

吳興郡宴遇舊人

玉釵分向金華後回頭路迷仙苑落翠驚風流紅逐水  
誰信人間重見花深半面尚歌得新詞柳家三變綠葉  
陰陰可憐不是那時看 劉郎今度更老雅懷都不到  
書帶題扇花信風高茗溪月冷明日雲帆天遠塵緣較  
短怪一夢輕回酒闌歌散別鶴驚心感時花淚濺

張龍榮

字成子  
號梅深

摸魚兒

又吳塵暗斑吟袖西湖深處能浣晴雲片片平波影飛

趁棹歌聲遠回首喚彷彿記春風共載斜陽岸輕携分  
短悵柳密藏橋烟濃斷徑隔水語音換 思量徧前度  
高陽酒伴離踪悲事何限雙峰塔露書空穎情共暮鴉  
盤轉歸思嬾悄不似留眠水國蓮花畔燈簾暈滿正蠹  
帙重緜沉煤半冷風雨閉宵館

王億之

字景陽  
號松間

高陽臺

雙槳敲冰低篷護冷扁舟曉渡西泠回首吳山微茫遙  
帶重城堤邊幾樹垂楊柳早嫩黃搖動春情問孤鴻何  
處飛來共喚飄零 輕帆初落沙洲暝漸潮痕雨漬面

色風皺旅思羈愁偏能老大行入姮娥不管征途苦甚  
夜深儘照孤衾想玉樓猶凭闌干爲我銷凝

余桂英

字子發  
號野雲

小桃紅

芳草連天暮斜日明汀渚懊恨東風恍如春夢匆匆又  
去早知人酒病更詩愁鎮輕隨飛絮 寶鏡空留恨箏  
雁渾無據門外當時薄情流水如今何處正相思望斷  
碧山雲又鶯啼晚雨

胡仲弓

字希聖  
號葦杭

謁金門

蛾黛淺只爲晚寒妝嬾潤逼鏡鸞紅霧滿額花留半面  
漸次梅花開徧花外行人已遠欲寄一枝嫌夢短濕  
雲和恨剪

尚希尹

字莘老  
號畏齋

浪淘沙

結客去登樓誰繫蘭舟半篙清漲雨初收把酒留春春  
不住柳暗江頭老去怕閒愁莫莫休休晚來風惡下  
簾鉤試問落花隨水去還解西流

柴望

字仲山  
號秋堂

念奴嬌

春來多困正晷移簾影銀屏深閉喚夢幽禽烟柳外驚  
斷巫山十二宿酒初醒新愁半解惱得成憔悴鬢鬆雲  
鬢不忺鸞鏡梳洗門外滿地香風殘梅零落玉糝蒼  
苔碎乍暖乍寒渾莫擬欲試羅衣猶未鬪草雕欄買花  
深院做踏青天氣晴鳩鳴處一池昨夜春水

朱

藻

號野  
逸

採桑子

障泥油壁人歸後滿院花陰樓影沉沉中有傷春一片  
心閒穿綠樹尋梅子斜日籠明團扇風輕一徑楊花  
不避人

黃人鑄字晞顏  
號乙山

秋藥香令

花外數聲風定烟際一痕月淨水晶屏小敬翠枕院靜  
鳴蛩相應香銷斜掩青銅鏡背燈影寒砧夜半和鴈  
陣秋在劉郎綠鬢

王同祖字與之  
號花洲

阮郎歸

一簾疎雨細于塵春寒愁殺人桐花庭院近清明新烟  
浮舊城十尋蜨夢怯鶯聲柳絲如妾情丙丁帖子回教  
成妝臺求晚晴

王茂孫字景周  
號梅山

高陽臺春夢

遲日烘晴輕烟縷晝鎖窓雕戶慵開人獨春閒金猊暖  
透蘭煤山屏煖倚珊瑚畔任翠陰移過瑤階悄無聲絲  
翅翩翩何處飛來片時千里江南路被東風悞引還  
近陽臺膩雨嬌雲多情恰喜徘徊無端枝上啼鳩喚便  
等閒孤枕驚回惡情懷一院楊花一徑蒼苔

點絳脣蓮房

折斷烟痕翠蓬初離鴛鴦浦玉纖相妒翻被專房悞  
乍脫青衣猶著輕羅護多情處芳心一縷都為相思苦

張桂 字惟月  
號竹山

菩薩蠻

東風忽驟無人見  
玉塘烟浪浮花片  
步濕下香堦  
苔粘金鳳鞋  
翠鬟愁不整  
臨水閒窺影  
摘得野薔薇  
游蜂相趁歸

浣溪沙

雨壓楊花路半乾  
蜂遺花粉在闌干  
牡丹開盡正春寒  
懶品么絃金鴈並  
瘦驚雙釧玉魚寬  
新愁不放翠眉閒

張林 字去非  
號樗岳

柳梢青 燈花

白玉枝頭忽看蓓蕾  
金粟珠垂半顆  
安榴一枝穠杏  
五色薔薇  
何須羯鼓聲催  
銀缸裏春工四時  
却笑燈蛾學他蜂蝶  
照影頻飛

朱鼎孫 字令則  
號萬山

真珠簾

春雲做冷春知未  
春愁在碎雨敲花聲裏  
海燕已尋蹤  
到畫溪沙際  
院落鞦韆楊柳外  
待天氣十分新霽  
春市又青帘巷陌  
紅芳歌吹  
須信處處東風  
又何妨對此  
籠香覓醉曲盡  
索餘情奈夜航  
催離夢滿冰衾  
身似寄



算幾度吳鄉烟水無寐試明朝說與西園桃李

吳大有

字有大  
號松壑

點絳脣

送李琴泉

江上旗亭送君還是逢君處酒闌呼渡雲壓沙鷗暮

漠漠蕭蕭香凍梨花雨添愁緒斷腸柔櫓相逐寒潮去

趙崇霄

字有得  
號蓮舄

東風第一枝

妒雪梅甦迷烟柳醒游絲輕颺新霽捲簾看燕初歸步

屨為花早起春來猶淺便做出十分春意喜鳳釵纔卸

珠幡早換巧梳描翠看數點催花雨膩更一陣遞香

風細小鶯欣暖調聲嫩蝶試晴舞翅清歡易失怕輕負  
年芳流水好趁閒共整吟鞦日日訪桃尋李

范晞文

字景文  
號菴莊

意難忘

清淚如鉛嘆咸陽送遠露冷銅仙崑花紛墮雪津柳暗

生烟寒日後暮江邊草色更芊芊四十年留春意緒不

似今年山陰欲棹歸船暫停杯雨外舞劍燈前重逢

應未卜此別轉堪憐憑急管倩繁絃思苦調難傳望故

鄉都將往事付與啼鵲

鄭斗煥

字丙文  
號松窓

新荷葉

乳鴨池塘晴波漾綠鱗鱗宿藕根香夏來生意還新跌  
錢小鈿花貼翠相間萍星一番雨過一番暗展圓清  
魚戲龜遊看來猶未勝情因憶年時垂釣曾約輕盈玉  
人何處關情是半捲芳心簾風一棹鴛鴦催起歌聲

曹良史

字之才  
號梅南

江城子

夜香燒了夜寒生掩銀屏理銀箏一曲春風都是斷腸  
聲杜宇欲啼楊柳外愁似海思如雲背燈暗卸乳鴛  
裙酒初醒夢初醒蘭炷熏篝誰為煖羅衾二十四簾人

悄悄花影碎月痕深

趙與仁

字元父  
號學舟

柳梢青

落桂

露冷仙梯霓裳散舞記曲人歸月度層霄雨連深夜誰  
管花飛金鋪滿地苔衣似一片斜陽未移生怕清香  
又隨涼信吹過東籬

琴調相思引

水箔紗簾小院清暗塵不動地花平昨宵風雨涼到木  
犀屏香月照妝秋粉薄水雲飛珮藕絲輕好天良夜  
閒理玉靴笙

西江月

夜半河痕依約雨餘天氣溟濛起行微月徧池東水影  
浮花花影動簾櫳量減難追醉白恨長莫盡啼紅鴈  
聲能到畫樓中也要玉人知道有秋風

王奕

字伯敬號斗山玉山人宋亡又自號至元逸民有集十二卷梅嶠雜詠七卷皆散失僅存東行斐稿三卷詞附

賀新郎

僕過魯自葛水買舟至維揚又自維揚買舟至孔林登泰山復還淮楚盡江山所歷之妙真所謂茲行冠平生者也

有客過東魯自葛水泛舟西下帆開三楚萬里湖光磨  
水鏡五老落星烟渚又飛過二姑門戶彭澤柳青新舊

色望九華依約池陽路風雨廟烏江羽蛾眉牛渚皆

如故問緣何澹港汀洲江聲無語采石書生勳業在公

子錦袍何處流恨下秦淮南女多景樓頭吟北固笑平

山堂裏誰為主且爛飲瓊花露

又

醉醒瓊花露買扁舟名伯津頭向秦郵去流水孤村鴉

萬點回首少游斜樹又著訪山陽酒侶細剔留城碑蘚

看上歌臺一嘯江東主望鳧繹過鄒魯孔林百拜瞻

瑩墓歷曲阜少皞之墟大庭之庫竟涉汶河登泰岱夜

半清光玄圃迤邐門東平靖路口冢黃花吟笑罷下新

州醉白樓頭賦復淮楚尋故步

醉江月

和辛稼軒金陵賞心亭

英雄老矣對江山莫遣淚珠成斛一筵西風休掩面白  
浪黃塵眯目鳳去臺空鷺飛洲冷幾度斜陽木欲書往  
事南山應恨無竹寧是商女當年後來腔調拍手銅  
鞮曲偃蹇老松雖拗面猶逞一枰殘局烏巷垂楊鵲橋  
野草今爲誰家綠賞心何處浩歌歸臥梅屋

臨江仙

和元遺山題揚州平山堂

二十四橋明月好暮年方到揚州鶴飛仙去總成休襄  
陽風笛急何事付悠悠幾闕平山堂上酒夕陽還照

邊樓不堪風景重回頭淮南新棗熟應不說防秋

湯彌昌

字師言瑞安州判官有碧山類稿

虞美人

題水村圖卷趙文敏爲錢德鈞圖

翰林妙寫溪村趣荷屋知何處溪翁想像住溪灣一笑  
如今家在畫圖間西風門掩蘆花激聊與漁樵伍人  
間不信有張翰剪取吳淞空向卷中看

祝英臺近

前題

染秋雲圖澤國野趣八遊戲能事何須五日畫一水重  
重楊柳陂塘茅茨村落蘆鄉外西風漁計晚烟霽有  
客乘扁舟延緣度疎葦欲訪幽居宛在碧溪尾浩然日

送飛鴻醉歌款乃溪光裏亂山橫翠

趙必瑒

官參軍僉書

宴清都

舟中思家用美成韻

遠遠漁村鼓斜陽外賓鴻三兩飛度茅簷春小白雲隱  
几青山當戶騷人底事飄蓬渾忘却耕徒釣侶何時尋  
斗酒江鱸悠悠千古重賦風流種柳淵明折腰五斗  
身為名苦有秫田二頃菊松三徑不如歸去山靈休勒  
俗駕容我臥草堂深處問故園怨鶴啼猿今無恙否

陳

紀

咸淳進士

賀新郎

聽琵琶

趁拍哀絃促聽泠泠絃間細語手間推覆鶯語間關花  
底滑急雨斜穿梧竹又澗底松風簌簌鐵撥鯤絃春夜  
永對金釵鍾乳人如玉敲象板剪銀燭六么聲斷涼  
州續悵梅花歲晚天寒佳人空谷有限絃聲無限意淪  
落天涯幽獨頓喚起閒愁千斛賀老定場無處問到如  
今只鼓昭君曲呼羯鼓瀉醞醪

楊澤民

有和清真詞一卷

滿庭芳

春過園林雨餘池沼嫩荷點點輕圓晝長人靜芳樹欲  
生烟一徑幽通邃竹松風漱石齒濺濺平生志功名未

就先覓五湖船 不如歸去好良田二頃茅舍三椽任  
高歌月下痛飲花前果解忘情寄意又何在琴撫無絃  
烟波客扁舟過我相伴白鷗眠

陳先

好事近 石亭探梅

尋徧石亭春點點暮山明滅竹外小溪深碧倚一枝寒  
月淡雲疎雨苦無情得折便須折醉帽風鬟歸去有  
餘香愁絕

束從周

合肥人

小重山

題依綠軒

楊柳絲絲兩岸風前村溪路遠小橋通人家依約水西  
東舟一葉移過葦花叢 清景迥涵空好山青未了暮  
雲重是誰驚起幾征鴻天然趣都在畫圖中

李

震

廬陵人

賀新涼

題高尚書夜山圖

樓據吳山背倚高寒塵飛不到越山相對老月騰輝羣  
動息獨坐清分沆瀣更滿聽潮聲澎湃醉裏詩成神鬼  
泣景蒼涼又在新詩外渾忘却功名債 憑誰妙筆能  
圖繪羨中郎前身摩詰宛然心會拈出清宵無限意半  
幅溪藤光怪方信有人間仙界雲淡天低奇絕處笑僧

殊未識丹青在留此軸誇千載

李銓

點絳脣 牡丹

十二紅闌帝城穀雨初晴後粉拖香逗易惹春衫袖  
把酒題詩遐想歡如舊花知否故人消瘦長憶同携手

陳從古

字洸湖

蝶戀花 芍藥

日借輕黃珠綴露困倚東風無限嬌春處看盡嫣紅渾  
謾與淡妝偏稱泥金縷不共鉛黃爭勝負殿後開時  
故欲尋春去去似朝霞無定所那堪更著催花雨

鄭子玉

八聲甘州慢 草

漸鶯聲近也探年芳河畔柀輕輪旋東風染綠綿綿平  
野無際烟春最苦夕陽天外愁損倚欄人無奈瀟湘杳  
留滯王孫冷落池塘殘夢是送君歸後南浦消魂賴  
東君能容醉臥展香裯儘教更行人遠也相伴連水復  
連雲關山道算無今古客恨長新

章麗真 宋宮人

長相思 送汪水雲歸吳

吳山秋越山秋吳越兩山相對愁長江不盡流 風颺

詞綜卷三十二  
三  
颺雨颺颺萬里歸人空白頭南冠泣楚囚

袁正真

宋宮人

長相思

前題

南高峰北高峰南北高峰雲淡濃湖山圖畫中

采笑

蓉賞芙蓉小小紅船西復東相思無路通

詞綜卷三十二



