

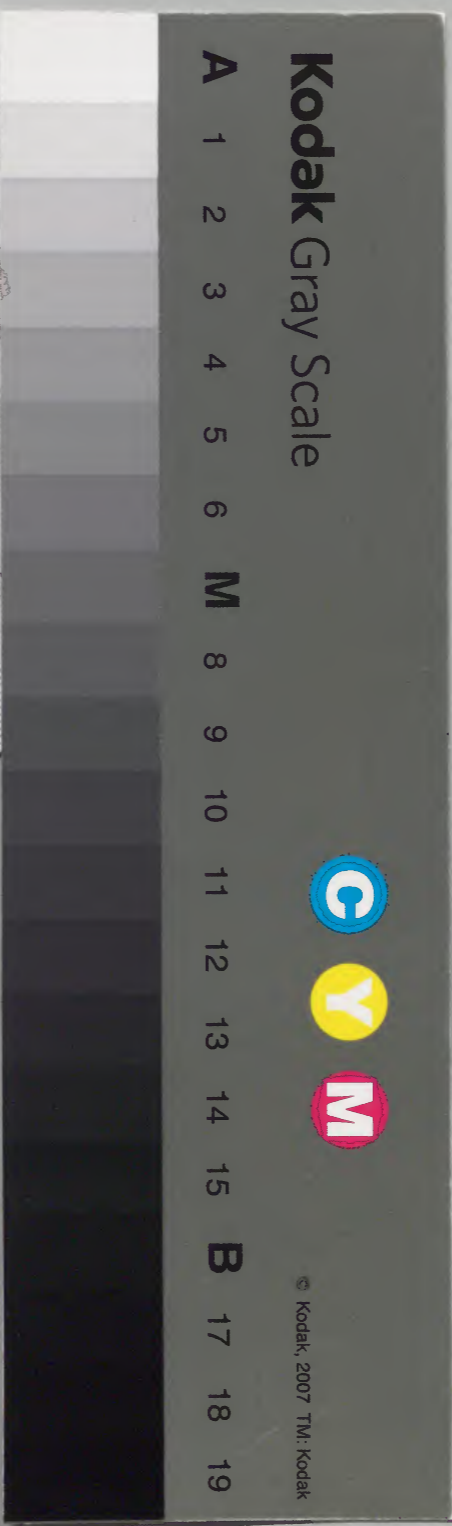
# 塩尻

農商務省  
和圖書  
第九號  
共六冊

太政官文庫  
和書門  
八二二  
三六  
類號函架冊

內閣文庫  
和書  
八二二  
三六  
類號函架冊

內閣文庫	
番號	和 8212
冊數	36 ( 17)
函號	211 308



明治十三年購求

蒙古国襲日本国

後醍醐龍為綱

上野沼田田珠姫

天子御簀賜

後花園踐祚從歌

南朝三種帰本

足利義尚量士

天寧寺常話

蒲生飛騨寺返翰

同人逝去繪賛

最上出羽舟馬揃

義尚賜御製

芦名威倫連歌句

大儀虎御前未

親衛勇力拔犀角

胎内靈山义

楊貴妃並楊国忠

芝之田樂風俗

螢雪依明讀書人

一行阿闍梨

天然而至禱害也

淨頗梨大鏡曼

多田滿仲瀆家祖

左馬頭義朝

傍若無人大志勇

叙爵初冠本身

須弥山異名頌高

袈裟有功德

孔子遺證文宣王

幕詞大物浦

東向實方化雀

統紫腹亦執

欣見天人衣裳

睿山三塔高基

具平親王明雲

人怒則有禍

伶人樂

菩薩淨戒象談

傳教一心三觀

天竺廿八祖

丑障教珠異名

徒然加行

灌頂尖山峯

白馬寺建立

玉泉寺卒都婆

阿字帝釈天

八大龍王笈

筆星虫友

李夫人井上玉

花山天皇師莫

基方怨靈氏部卿

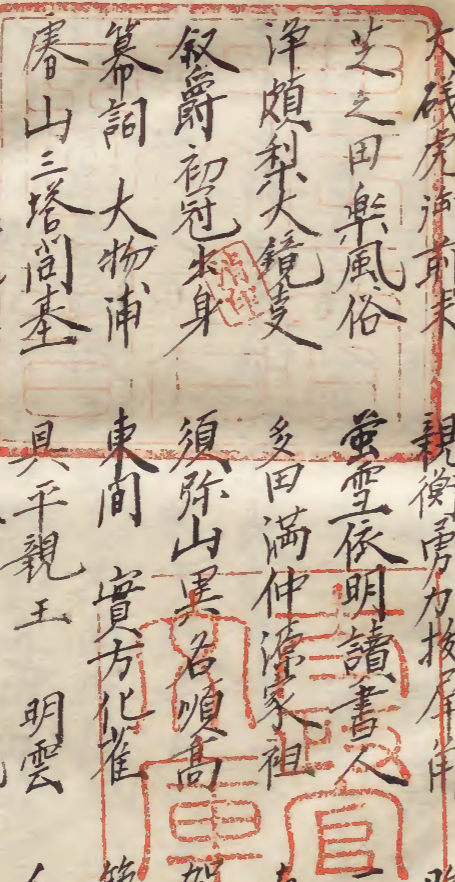
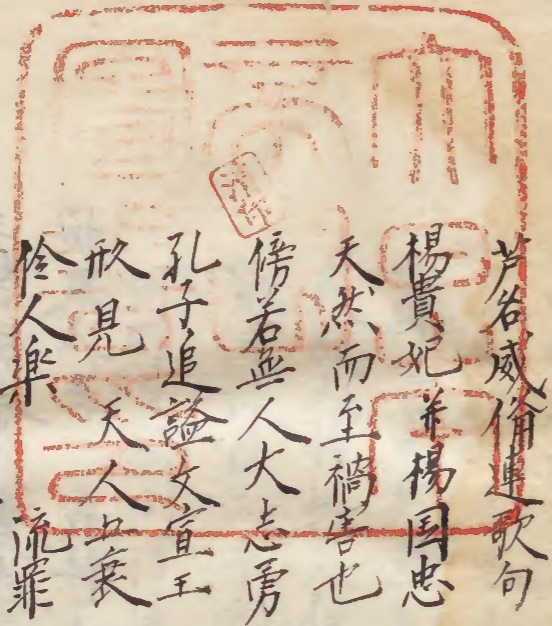
三条院御製

定摺蹠陀女御

金剛童子降伏

東方朔文珠井

普賢菩薩會



桑胤蓬夫	響字	安德天皇安子	曆算草	茶毗	陰陽寮刺基
漢高祖高死名辭	九所	蒼安生	重威四十八寺建	同人遣香奠	人不可謾戒
安部恭親天文書	龍顏	巨絳君	琴琵琶	居易文	天子學文物
唐堯帝	虞舜帝	宇多帝花山院	一條院	三條院	苗
三種神墨	儲君	麻姑射山出處	弘法歌	元服	今昔
賴政法名	義經				

蒙古國襲日本國

河野越智家乘豫章記曰後宇多天皇御宇弘安四年蒙古人日本襲來四國九國之諸將各統前國馳向防之伊豫國住人河野對馬亦越智通有兵欲於先途矣謀于野難對于數千方敵心中諸神所祈誓沖方自驚一羽飛來矢倉上食征夫蒙古船落河野見之是神明之告也夫落船可夷賊大將叔父伯耆亦通時與乘船二艘敵船中潛入身方軍兵見之大驚河野狂人半嘲續兵無一人蒙古人此數萬艘中只二潛向見降參人河野多船間潛通伴夫落船乘移俄驚駭元樂面掛鼓拍間通有尺八寸大太刀通時大長劍而切迴使兵不劣働素通時力勝万人達者中者無助人通有愈乘勝中大將王冠著人押及引組切伏海中追入船大掛勝因奉潛歸生捕者問彼王冠著人蒙古三將一人也各此武功達敵聞為忠賞賜于肥前國二百町肥後國三百町云云

為網立身

藤葉采衰記 中古奧列記曰後醍醐天皇御寵愛之覽兒式部卿藤原

為經遠別住人二階堂某養子也相別錄倉下向然常洛陽而已思不別  
田舎之住居素懶思此由達敵用其志可有御慰賜御製東路乃遠幾  
隔上無利泉里別志方惠通布心知此為經元弘建武之比屬官方有  
軍功其子孫相統而式部大輔持代領于與別岩瀬郡天正年中家滅

上野國圓珠姬名歌

沼田家譜曰曰上野國沼田庄領主沼田三郎藤原家政者田原藤太秀  
卿十一代孫代之頭武功然家政息女圓珠姬和歌有若其歌曰素弱  
梅乃白濃花衣卷利前幾保古比荷許高屯田山紅葉遠別夫入留月  
波錦仁包武鏡奈利此二首後伏見帝敕覽御褒獎賜御製  
上野也沼田乃里仁田留珠乃有波誰知故彼女稱圓珠云

上秋指房從禁裡御旗頂戴後花園帝踐昨

南朝記曰永享十年九月將軍義教朝臣錄倉持氏為退治論旨申下御  
教書相添上秋中務少輔持房為大將關東被差下此時從禁裡御旗賜  
持房其御旗御製書給持房捍振海中雲乃惱之午仁東乃塵於拂秋風

而後上秋山内西家之重寶也是謂天子御旗

又曰正長元年七月始稱光天皇御怕雖重在御代讓無儲君而向月廿  
日有崩御又一院無大子公卿有會議後小松法皇為勅大德寺一休和  
尚尚可極踐祚故告于和尚此時一休獻于一首倭歌常盤木也木寺  
乃梢損夫捨占代遠絕又竹乃園波伏見仙洞有敵覽而任此歌意  
伏見殿御子十歲成給御養稱儲君有踐祚後奉號後華園帝

南朝神筆歸于北朝

後花園院長錄二年丁巳八月赤松次後即從石見某嘉苦滿祐贖大逆赤松  
家欲再興蜜間嶋中村入吉野殺南帝棄取南朝神筆獻納北朝此時方  
里居士神筆再朝廷御子奉賀獻詩忽運子房帷幄籌營軍奪筆呼芳  
歲今朝再入吾王未風不鳴祿四百州

足利義尚畧量

足利將軍九代贈太政大臣從一位右近衛大將源氏長者源義尚朝臣  
後給常德院神儒志深卜部兼俱讀神代卷小槻雅久講聖賢書或試射

御習兵法又嗜歌道或時撰新百人一首令見聖護院准后道兵道與  
其書致而詠 首添之歌 小倉山時雨降正古乃跡也越留言乃葉  
曾是江文將軍義政母藤富子從一位裏松贈内大臣重政御女

天寧寺禪如和尚當話

會津四家合考曰第百七代正親町帝御宇永祿年中奥州會津領主芦  
名修理大夫平威氏者其先祖武帝後胤佐原十郎義連末葉也威氏領  
内曹洞禪家天寧寺住僧禪如和尚威氏歸依僧而彼僧言不依何用之  
此僧小僧時師僧供奉而初秋及黃昏天寧寺河原通時群鳥立騷師曰  
禪如何故鳥驚哉禪如答曰天上弦驚師曰無矢弓不審禪如答曰然月  
十五夜十六夜候或時師呼禪如布儀笑繪指左何布儀阿笑禪如出尋  
未繪前立寄矣布儀尋所可笑事笑摸按或時天寧寺山前板三牧渡橋  
若三牧橋或人其謂禪如問則答曰端二牧如斯云

蒲生氏郷返翰文言

犬著園集曰蒲生氏郷氏郷返翰平五郎返翰文曰就馬御用預使札

披見六匹相求進候此内鹿毛芦毛二匹者拙者自利仕進候於御自愛  
者可為大慶候借入不面會咫尺不相見則隔千里哉覽殊隔領於十箇園  
罷在候御床布儀中絶言語候貴所文季被成候由及兼候治世之時  
分珍重之思百立奇侍十方存候御老父長州無他事由談筋目又責阿  
不患儀之好非一方候糸不殘心底不憚他人申入候野拙名年之比奉  
親于南北和尚儒釋道共時時得尊意又三条西殿右府其外崇養節已  
杯歌道執心仕朝暮懸心候故半或時當坐之會候落花隨風題聖荷  
雲荷登波加利見世天 山風乃花吹立春 夕暮歌仕候各奇持被感  
候又茶湯心掛是説路地作飛石居用人人被午本様候儒釈道歌茶湯  
計心入送日候處其比弓箭修行仕舟藤内藏外云者申様不入事人心  
家職心入云參會每度諫候得共若輩故左様不留意耳去過候然處信長  
公江別觀日寺御出馬光午伊賀衆一番江別寄合執其中我等罷成抄  
向候處奔藤内藏外拙者備只一騎來伊賀衆今日光午成午軍立足輕  
遣様村見候城中人教出懸押成先可為敗軍候其方備西山本竹

數隱置先于連通過敵陣真中橫駈入給必可為勝利若無意引取借賀  
向跡黑可申新給殿給是以可為高名 糸相違有間布田間任其意由  
山本竹藪中入人數相待如案伊賀執深入而觀音寺足輕被押立敗  
軍仕候間横合懸候糸款又則敗軍候十四町追討世人首討取信長公  
縣御目若輩成于神妙成勸御感被成二字固候御腰物并領仕候夫而  
齊藤内藏从如意見武士能執不入更得心仕候其後信長公御他更後  
安土明智弥平次打入候間不及是非信長公御安衆廿余人我等親類  
同前日野曳取候處明智弥平次三千討追縣候糸拙者于執三百計六  
七度返合無異後日野罷歸候是偏非拙者武勇忠深存正八幡御助如  
斯候其後明智日向守相果大尉秀吉公御幕下參謀別神山城筑紫嚴  
石城責落時西度共二番責入大尉預御感於執別松城十二万石致并  
領候天正年中北条家滅七羽別與別追御退治被成會津與西國要地  
會津四万石被下置拙者被差置末村伊執并同市右衛門又子仙北  
被差置候其年冬霜月一換起木村伊執并又子責殺由注進候間會津

七日路余所晝夜三日來村三尾城責落其外數箇所立竈一揆悉極切  
仕木村又子引取候御感會津不及申仙臺六郎伊夫而郡都合而十六  
郡百万石并領仕候其方又子御事大尉有思官候故其地大垣城被差  
置於執別江州濃別尾別四箇國通境之地候間自然天下不慮之役出  
來候大尉御眼力無相違御奉公可被成事肝要存候身一家中之者情  
深知行可被下候知行計情掛候不成更候素情懇振知行取徒更候間  
知行情車兩輪馬三翼候不叶事候我身不辨苦勞被思召問數候家中  
摺切痛可給候高人杯社利潤專存候上左様事毛頑不可懸御心候當  
年之知行物成來年之六七月遣拂候得者一万石其秋又一万石出來  
候年々不絶物候士本有武勇者抱置武藝候得者立身無疑見候來春  
者早之可致上洛候糸面上猶之可申入候恐惶謹言

五月十八日

伊藤平三郎様

蒲生飛彈并氏郷在判

蒲生氏郷逝去

四家合考曰文錄四年二月七日蒲生飛彈并氏郷於洛陽逝去云云

石田治部少輔三成令毒害之慶長三年二月七日蒲生秀行亡又為遺  
善作善經官序使畫師氏卿容息移幅丹直遠送于花洛南禪寺而已  
於靈三和尚贊詞其序曰昌林院殿前參議高岩忠公大禪定門畫像贊  
并序高岩忠公者乃江州蒲生之氏卿公也天正歲舍庚寅之秋奉  
殿下之嚴命始領會津蓋以智名雄畧為邦國重鎮同李之冬有與別友  
賊俄蜂起圍木村伊勢守居城十重猶籠中鳥羽檄至於此不後日時進  
發會津斯時大空群馬不前數百里程敷暖席于空上渡馬雖曰賊徒備  
甲兵遮路公之士衆一而無貳心誓十死一生而銳率之先鋒難敵賊  
迴避由是得其道過彼地到暮西大崎若次河瀨瀨大誅討凶徒數千竟  
密定五十四郡往首裴晉公准西大空夜入率擄賊將吳元濟公之兵路  
暗合裴晉者乎本朝義光天喜中滅吳東安倍負任柳亦鎮守將軍利仁  
大害擄武野二別凶賊却立公之下風者乎壽四十而逝矣惜乎千里之  
騏驎途而一蹶矣歎克家字畫其像當贊詞講待予左右不克辭書旃  
任參議官入坐列且表後藤大跡後為伊陽松坂救家色不隨年奉初

冠文叙弓裘因玉無雙燕寢清香兵衛畫戰將吉官千葉方騎征東勝似  
置本于勛于高藤按彼賊墨十死一生追北如同擄元濟于蔡雷重賞下必  
有冒天管領與列五十四郡可惜談笑中置鴆毒或時半拱讀魯直詩右  
鼎煮茶或時微行到趙著茅爐定策吃嚙舌頭三千里群而不黨矜而  
不爭收取名也十年剛有所施本有所設加之參金剛一喝於濟水宋  
師又是問空鏡三昧於洞家智識明月清風銀山鐵壁喜者今孝乎三呼  
萬歲維嵩岳慶長二歲在丁酉三月七日大祥忌辰現南禪玄團  
叟雲三

取上出羽守源義光馬揃

山形軍記曰慶長十二年正月十九日出羽國山形領主取上出羽守源  
義光家中觸來四月中於天童原可令馬揃間直參不及云陪臣輩追日  
來嗜馬不殘可罷出乍去本城豐前守以下坡目城主并龜園百五十騎  
龜崎百騎塞河江廿騎在番不可出其外可出者弟山形來帳可付藤本  
不及云家中者追愛暗出立何茂子刻打出寅刻天童原揃此儀原催也

間在國傳集見物人幾千方不知數斯義光外刻出御供奉遊習  
姓其外馬廻者內世人撰出二様唐織羽折着被相貝業如定置從城  
主欲乘始處今日可令延引被帰城集責賤不審患此馬揃伐數月前有  
御催俄御帰城無心許我之山形伺候義光有對面今日馬揃令延引段  
如非無心許更替之私宅可帰字有左此度山形帳面付者都合三千七  
百廿七騎記之其後若者共打寄今度馬揃者兼御觸隨令所用意御延  
引無本意私言或人云御屋政御心底奉察苗鼎為御遊覽斯天下總狂  
言綺語戲計自武具嗜諫思官御馬揃更奇武具而具為古改可成御心  
此儀兼御催成故近因諸將為知騎馬遣目付風削者在見物軍可苗狭  
更俄御帰城被成騎馬見物人立騷無差別他國目付見今難成都良將御  
心為下難計更更語聞人尤感心云云

足利義尚從禁裡御製賜若義尚覺述

江北合戰記曰長享元年九月廿五日足利義尚朝臣江州佐木大膳  
大夫高頼為征伐坂本水張同廿七日 鈎陣當時從禁裡御製賜

君住波人乃心 鈎於毛 佐古楚 和直仁 治女 奈須 羅武 義尚奏返歌  
人心鈎乃里 曾名野身 瀬牟直成君 加世仁 仕 那波 同二年八月佐木  
高頼中郡松尾出張 龜戰無利而甲賀引退後義尚使人令孝經春秋  
左傳講聽同三年春義尚御不例大切興藥清縁祐菜坊上池院種之虫  
尽医術無其驗同三月十五日 御歌 虫苗乃 餘所乃 國 未天 鎮山 上  
思比之 更之 徒乃身也 同十七日 御歌 那我羅惠波飛砥能古古炒  
茂美苗辺喜仁津由乃伊野知曾葉架奈賀利気流 毛志保久佐阿滿  
野楚志能守良那身尔屋土頂茂古古爐安里也計乃津木 同廿五日  
已刻廿丑歳而薨逝也同晦日葬于菩提院其夜結城越後守陣所放火  
而位淨歸没也

威備名向連歌

芦名威氏一族 金上遠江守威備者細川藤孝字連歌結巴門等也威備  
上洛時大岡秀吉公於御前 女毛 豫路比幾類 古曹喜計 云句  
從秀吉云言威備者風雅有志聞食有句 仁可付由有仰威備表亦兼愛



比女由利加土裳具位須里尔葉那知帝天 如斯付向仕御威  
大破虎御前病死

大著聞集曰從紀別和奇山至熊野道岩子村神宮寺有精舍相傳相川  
大破布御前或人云坂川為屋諸國修行此國未能窮參籠乘車至于岩  
子村俄病甚見今寂後其心道心者熊野三山圖出合并謁屋難有患  
奉達結緣合掌唱念佛並程息絕所者良患其遺骸車共為塚稱車塚後  
人熊野權現移于此建寺号神宮寺彼乘車曾我十郎祐成記念太子  
其外有數岳于今相傳為靈室云

和泉小次郎親衛勇力拔犀角

順德天皇御宇建保年中信濃國住人和泉小次郎源親衛勇力者也謀  
殺棟梁可攝捕直美朝公依余上藤十郎隨於百五十人親衛隱居建  
橋行向親衛家入等所處差遣只一人居如不驗三間余以材木上藤始  
從者悉討殺於百五十人夫何國逐電世傳親衛肩大舩水陸往行云前  
賴朝時親衛余而信以犀角之令取於犀角親衛在犀川岸水上出親衛

川飛入捕犀拔角素惜前親衛掛目犀走懸親衛拔刀犀切殺言傳云

胎內者見靈山文

胎內者見靈山文是於天竺國羅旻羅父志達太子十八歲出家有臨其  
父淨飯王驚有妻子抱執著其心娶那輸陀羅女入內三月而太子十  
九歲而王宮出阿羅羅如摩羅一人師仙人入檀特山後過三年羅女子  
產大臣云卿怪之羅女行刑罰羅女曰太子向之臣等往檀特山告太子  
太子曰朕王官出時羅如拘于置三年後約男子產是羅旻羅也身上一  
番羅漢也見妙典科注那輸陀羅女為屋親如為男子或悉達也名義集  
唐言一切義成舊云悉達說也

楊貴妃 揚國忠

唐楊貴妃者楊姓也揚玄琰女也姿質華艷無雙也歌舞音律才智算數  
勝人過他量唐玄宗帝移心非是人間所作天寶十五年安祿山亂國  
帝同車趣蜀馬魂有守則寺庭縊殺歲三十八号大真院則童者大真或  
稱玉環貴妃女官也禮記曰天子妃曰后又嬪御貴者后次者曰妃

貴妃兄寧王方迎者押取云云一說玄宗帝王子有世人十八番王壽王  
為妃十年而帝見美艷遣別妃代而押取真云云揚國忠通鑑綱目四  
十三日揚劍貴妃後祖兄也不字不行而為宗黨所鄙後軍於蜀云云無能  
無才而至親族賤蹇而不入衆合云云從祖兄俗云云又從兄弟也南雅釋親  
曰兄子弟相謂而為從父昆弟云云是從兄弟也郭璞注云云從父同分然  
從祖兄又從兄弟也俗見兄字貴妃為兄誤子可考從祖二字天寶九年  
十月除劍字賜國忠號同十五年祿山反逆帝供奉于時祿山大將崔乾  
拓襲未供奉諸將北討國忠故也懸馬蹄討討云云

芝田樂

白衣製廣袖著魚齒布頰頰俗云云策鸞足飢馬場馳行踊曲也古流布也

螢雪讀書

喜車胤暮螢出其光魁字尚又孫皓積白雪其潔明讀書云云

一行阿闍梨女犯

律昔一行阿闍梨者唐玄宗帝時僧帝寵愛靈揚貴妃世言之古今大國

小國共人口无差急無氣色依其疑一行左遷于波羅奈與國傍國有三  
道輸地道帝幸路也迷地道雜人路也暗穴道重科人路也彼一行大犯  
僧故遣暗穴道七日七夜無日月光如暗夜行是大罪之刑罰也佛祖統  
記世卷曰一行阿闍梨者張公謹孫也初從普寂薙髮開元三年詔見  
宋世法及安國撫氏之道于時師云云編年通論十五昭開元十五年  
已也一行禪師寢病于華嚴寺帝親候問遂沐浴端坐而逝去齡四十有  
五帝哭之哀輟朝三日云云不見流罪感乘記有流罪異朝難量疑犯非乎

禍害

列子新論曰蘭蘇欲茂秋風害之賢哲欲正諛人敗之

淨頗梨大鏡 菩提

世俗云淨頗梨大鏡云云有十五讚歎經一切經中無其目錄十五讚歎經  
不見為經錄但目錄變按親氏要覽日切利天帝釋宮殿有金鏡是人間  
鑑善惡鏡也是謂乎又有閻魔玉經云云菩提梵語也翻親而云道心

多田滿仲

多田滿仲人皇五十六代清和天皇孫六孫王經基親王嫡男也母藤原  
宗源繁有女也鎮守府將軍陸奥守止四位上昇殿贈二位源氏皇祖也  
貞元二年八月十五日出家稱滿慶長德三年八月廿七日七十四而卒

義朝

左馬頭源義朝六條判官源為義長男也平治元年信賴依徒當道二年  
正月三日於尾州宇津美長田庄司忠致田上湯殿殺害之

傍若無人

通鑑廿卷曰北海王猛少好個僅有大志不屑細務人皆輕之猛悠然自  
得陰居華陰聞溫入關被謁詣之風刺而談當世之務傍若無人溫異之  
問曰昔奉天子命將統兵十方為百姓除殘賊而三秦豪傑未有至者何  
猛云公子遠數千里深入敵境今長安咫尺而不度濡水百姓未知公心  
所以不至溫嘿然而無以應又史記有荊軻傳

叙爵

叙爵者人元服也出身始俗林所窮也漢書言臣讀伊勢物誌注言初冠

須彌山

須彌山頂謂迷盧八万頂或獲迷盧或好光山或大鏡山或山高八万四  
千由旬一旬十六里或三十里或人云假于文息高頂此山浮圖方便說  
須弥山哥曰比波黃仁南波昔人東白西紅北仁獲余也乃山

袈裟

悲華經曰袈裟者功德一犯重邪見致心尊重必於三乘授記二文龍人  
鬼若能敬此袈裟少分所得三乘不退云

文宣王

魯孔子名丘字仲丘唐高宗皇帝御宇開元廿七日追謚于文宣王云

幕詞 大物浦

幕用之詞依以摸詞味方云計歌方云引船方云定忘方云張遊真云廻  
是空登原家勝方法也 大物浦者根州左方崎近辺海濱之類稱也

東間

歌書云東間者女間也八雲御抄草俗人常詞也一說男鹿出生而東

計成之復生產戰也新古今集意五人藤原野行男鹿乃角力來乃  
間和須良礼巢焚於茂布伊毛加心於

實方化雀

藤原定時卿男中將實方卿於殿上行成卿有口論以劣行成卿冠討落  
圓融院帝聞食歌枕見來遣于陸奥國長德四年十一月十二日於任國  
卒其靈化為雀不雨於墨盤所邊世是謂定方雀云

腹赤贊

腹赤贊者躰莫也人皇十二代景行天皇筑紫行幸時肥後國宇土郡長

濱海上釣而獻進此魚是始若遲參獻于七日

秋見

伊豫物語歌秋見社今和促奈連是那具波志留盧時毛阿羅志物遠

天人丑衰

一日頭上花鬘也香妙及死期其花香失拓也一日常清淨無穢及死期  
腋下汗出三日身放光不夜日月光明故並晝夜不同然其光不消及死

期頭中光洩四日兩目數瞬其目明不眉扣及死期目暗五日不樂本座  
常心身共樂故不散亂及死期心乱彼是往來本宮不面白心苦也

比睿山三塔開基

天台三大師建立東塔傳教大師西塔慈覺大師橫川塔慈惠大師

具平親王 明雲僧正

人皇六十二代村上天皇第六皇子具平親王母后代明親王御女也二  
呂中務親王号俊中書王又千種云 天台明雲僧正者具平親王代  
孫久我大納言顯通卿也

人怨則有禍

貞觀政要一日人怨則神怒怒則災害心生災害既生則禍既必作云

伶樂人始

文選世五注曰黃帝時善音樂者言伶倫本朝音樂人都言樂人

遠流或流罪或遠嶋或左遷或謫居各同

延喜式刑部曰人皇四十一代聖武神龜元年六月三日定遠流罪者

遠中近三品遠流者伊寧安房常陸復隱岐上佐中流者信濃伊豫近  
流越前安藝也拾遺集曰近代上總下總陸奧越後出雲周防阿波等也  
尚書曰流罪竟始流共公出別茶氏訖云流遣而遠去如水流放置之  
此不得他適云云

菩薩淨戒

法相宗護命僧止曰戒企垂權實大小不同為受戒聞戒發弘誓願期  
無上仁果是菩薩大僧也天台傳教大師破此妄作顯戒論可省內相告  
矣聞而遂建戒壇是即實大乘戒也大弘性常任金剛實戒名學亦名中  
道第一義戒一度受得無失盡未來際故云一得永不失戒也其戒相所  
詮一心三觀妙理也故一心三觀傳三言菩薩因戒授於始心云是亦有  
言一言不失止觀第四日道妙觀戒正躰上呂清淨竟持戒云善闡乘  
戒云常云所止戒八戒等也

傳教大師 一心三觀 天台廿三祖 廿八祖

傳教大師名取澄姓王津氏江州志賀郡人十二歲而出家正曆七年建

於根本中堂同廿三年入唐同廿四年歸朝弘仁十二年五十六歲而寂  
貞觀八年追謚傳教大師本朝天台法華宗門尊祖云一心三觀血脉  
三觀貫穿親親連親不親親是也此一心附屬言血脉又空假中道云是  
為親法詮天台血脉至師子尊者斷絕天台金口相承府法相承有二流  
金口相承釋迦說附法以弟云亦是嫡人相承而廿三祖有附法有法流  
因緣經六卷禪家用學廿三祖者如業阿難高那和修優婆塞提迦多  
彌迦伽伽難提伽密多脇比丘富那奢馬鳴毘羅龍樹提婆羅維僧法  
難提僧法那奢鳩摩羅跋闍夜那槃跋摩奴羅鶴勤夜跋那師子是也禪  
錄加婆須密多為廿四祖又婆舍斯多不如密多梁若多羅菩提達磨是  
廿八祖也然師子尊者檀彌羅王殺害故殘金口相承附法相承斷絕云  
又禪家天竺廿八祖者摩訶迦葉阿難尊者高那和修優婆塞陶多提多迦  
弥迦迦婆須密伽陀難提伽密多智尊者富那夜奢馬鳴尊者迦毘摩  
羅龜樹尊者迦那提婆羅跋摩羅多僧迦難提伽那舍多鳩摩羅多闍夜  
婆修盤頭摩拏羅鶴勤昨師子尊者波舍斯多不如密多梁若多羅

達磨是二十八祖也

五障

法華經五卷提婆品云一者不得作梵天二者帝釈天王三者魔王四者轉輪聖王五者化身云何女身云

数珠一名念珠

天竺云鉢寄又云鉢塞莫數百八或五十四或四十二或十四瑜伽念珠經凡操時一顆而貴仏教念珠云

徒然

大般若經曰高心徒然而取輪編一卷知佛道云

加行

名次釈分又云四善根位一端正善根二順善根三忍善根四世弟一法是也百日間一百八礼宛三時務也

灌頂

無念無相之極本心至于大日一昧位金剛胎藏慢陀羅杻三華所顯現

世叔來観念也

五大山

二寶感通録一卷曰五大山似州辰巳方有五峯故號五臺山三百里文殊文利菩薩常住云

白馬寺

後漢弟二顯宗孝明皇帝永平三年庚申帝夢火六金人王遵蔡暗等遣西域來佛教同八年乙巳帝弟楚王英圖佛像同九年楚王英最信佛法同十年丁卯遣天竺使者得還沙河及經仏像帝遣白馬寺摩騰竺法蘭相訳四十二章經居之云

玉泉寺

卒都婆

有刑州隋間自文帝十四年四月智者一復間此処談釈於摩訶止観一念三千法問始号三音寺此寺清潔有水扱故三泉寺云

卒都婆者梵語也唐言加讚又言高顯又言墓印又言亡像又言塚稅

卒都婆者梵語也唐言加讚又言高顯又言墓印又言亡像又言塚稅

阿字 真言家極意也 弘法大師和奇

梵天帝執四大天王

正法念處經曰梵天者色界之一上大也帝執者梵天大王也金輪王銀輪王銅輪王鐵輪王之四天王者日月此帝執之臣下也此威燒上有為敵者羅喉阿修羅成戰此軍根元舍脂婦人為我妻劇諍也又須弥山東過于田旬大海下鞞摩貨多羅阿修羅王有國天帝之敵也云云

八大龍王

雞陀龍王跋難陀王汝竭羅王和修吉王德及迦王阿那婆達多王摩那斯王優鉢羅王是等謂八大龍王

笈 於伊 山伏或高野山賣僧或世世六十六部回國軍用之山伏修連道云緣笈傳記云笈象悲母解相故有皮肉骨以皮裹之皮也中心穀味肉笈極骨也

箕星

あしきほし

兩雅曰彗星為說捨註亦言字星言其形字字似掃彗或云掃星正義此星光芒遍指如彗者也春秋鉤命決宋均註彗五彗也色蒼則王候破夫子若共赤則賊起疆國黃則女害色權棄后妃白則將軍逆二年兵大作黑則水精賊江河決賊處之起已上史記正義曰小者數寸長者或竟天而躡無光侵日光故見夕則東指見晨則西指芒所及為災變見則兵起

虫 虫禍也

黃帝時虫尤有逆徒應邵注虫尤古天子也銅頭銀額噉沙吞石是山海之情即黃帝虫左戰時彗星出其後彗星名虫尤

李夫人

前漢書又長恨歌曰漢武帝妃李夫人一度笑百媚昭陽殿病卧又漢書九十七外戚傳李夫人少而蚤卒上憐闵幸圖畫其形於甘泉殿云夫人別後四年而帝崩云北方有佳人絕世而獨立顧傾人城再顧傾人國

井上内親王

聖武天皇女井上内親王光仁天皇后妃也然依于他戶親王密通彼

典獄於獄中西親王成禮現龍云

花山院

人王六十五代花山法王諱師貞六十三代冷泉帝諱憲平第一子母贈  
皇太后藤原懷子攝政大政大臣伊弉女泉安和元年十月六日降詔  
父圓融帝繼室祚而融永觀二年十月十日即位治天二年嵯寬和二年  
六月廿二日內裏出入花山寺出家改諱号入覺法皇十寬弘五年二月  
八崩齡四十一

基方怨靈

大職冠八代末孫文章博士管根朝臣男民部卿基方系因母右見弁氏  
江女正三位大納言天曆七年三月廿一日薨六十六歲春宮之為怨靈

三條院御製

六十三代冷泉帝憲平天皇第一皇子六十七代三條帝居貞天皇龍眼  
御不豫時御製 心は口より出せしむるに夜中の月より照らす

足摺

蹉跎同

夫時心也韓女身乎吾意其蹉跎云又上佐国有蹉跎寺師匠僧入水衣  
弟子足摺依款即為蹉跎寺

如海

大唐有八十一之女御從是王代相續后妃為女御本朝廿二代雄略帝  
大泊瀨幼武ニカサキ天皇后妃吉備上道女始為女御世代奉號女御云

金剛童子法 東方朔

本地大日訶梨帝母金剛童子金剛叟胎藏皮兩部也於迦羅制多伽因  
中一字也或云番強作迦羅是念怒面而降伏於魔也判多伽司善也起上  
慈悲 東方朔漢武帝時人也字曼倩平原厭次人也得仙術也云

文殊菩薩 普賢菩薩

文殊文利大士智慧第一也釋迦入滅二百六十二年後於西天竺靈  
山化同十六王莊三十年四月五日也五百仙人歸十本國云 普賢者  
延命之法也本地歎迦大日會坐而普賢大日會坐更金剛薩埵也

采女蓬夫



翰墨天書成集一日男子乘柔彌蓬大射天地四方示男子所又禮記門  
則或左傳曰桃弧蓬矢除其災又漢書曰後云革矢云

夏集乃奇仁 抄人ト云云後漢書曰漢書曰後云革矢云

安德天皇

人皇八十七代高倉帝憲仁天皇后妃中宮平德子建禮門院大政大臣清  
威女孃惟時皇子男女難知可否故以前有內意者雖曰為祖宮可跡若  
宮然祖宮降誕也御諱奉詔言仁天皇備後鞆浦入水後追號安德天皇  
是故也安字女頂冠女之稱也為皇子治承四年即位七歲壽平三年入水

曆 實其年

曆書者古唐堯帝時實夏章伯丁林始作仍曆文字丁林曰書此實夾卓  
每日生一葉乃至十五日生二十五葉至十六日落一葉小月子治一葉識  
晦朔曆始以後此章枯云一說曆容成作之云傳可否難知而已  
茶毗 道維又梵燒人屍語也人死而火葬事也

四十二代文武帝御宇四年庚子元與寺道昭大禪師寂依遺言火葬是  
本朝火葬始也慶雲四年丁未六月十九日帝崩壽廿五歲十一月拾禮  
安古山陵火葬云

陰陽寮

吉備大臣始四十六代高野天王大平勝空四年大臣入唐而傳受於天  
大而傳于安部太輔云

漢高祖偁死辭

素漢高祖皇帝沛豐邑中陽里人也姓劉氏字季父太公母劉媪起沛而  
大秦伐頂羽滅為漢祖偁死命乃在天魚看鵲何益矣

九卿

大常 司農 大府 光祿 鴻臚 宗正 衛尉 大僕 大理 是  
祿九卿則正卿九也後禮疏曰漢置十二卿晉百官志曰古者天子諸侯  
皆若執政大臣曰正卿自周後始有三公九卿之號九卿本無卿字至漢  
始如卿字晉書乃唐初置撰或加卿字者又秦漢以來君呼臣以卿久

欽律相呼亦為獅蓋貴也本朝有八州 中務式部 兵部 刑部  
民部 大藏 宮內 是也又稱三省官也

管安大士 天竺名也

天竺管安大士者影堅王子也母善見慶兄帝女也出胎時持針筒果囊  
而出生天竺之明匠也親迦入滅時在都卒天目蓮以通夕登都卒夫魚  
請其菜不叶云各義云管安或管城或時得迦或能活或故治五名共同

平三位重感心迷暗四十八願寺有教拾集哭願寺名

平家物語曰平三位內大臣重感卿滅罪生前之心深當來之浮沉歎六  
八弘誓之觀准而東山蘇建于四十八軒精舍而一軒一懸於四十八燈  
籠耀于九品之蓮臺目前珠光耀耀鏡如望洋士砌於每月十四日  
十五日有大佛名當家他家人人奉艷弱感請女房一間六人二百八十  
人定此丘尼衆彼兩日間不怠一心不乱之稱若之邑誠東迎引接之  
悲願此所岳耀光攝取不捨光照大臣十五日中為結願有大念仁大  
臣行道中支而向西方合毛南無安養世更教主彌陀善逝六道衆生普

濟漫迴向登願皆人起慈悲心聞尚者催感淚故此大臣稱燈籠大臣

評曰不依大小人菩提道入心非忠又深佛道趣因奇影建立於堂塔  
伽藍不應奇府兼領無益可隨其分限入佛道言善一諸人功德二先  
祖七靈禮義三助貧者四捨欲五心柔和六政務七慈悲大法是等也  
為得心出家遊民多國則有苦諸人聖人教也然親迦以來能傳不有捨  
仏道儒仏道鳥兩翔車雙輪如斯親氏如教樹下石上僧殊勝今時僧  
行跡何以可貴哉又此多美女為比丘尼衆念仁大臣大誤也聽衆千  
人則九百九十人可為見物善根成思者希惡者多何患寄而斯在哉  
只後代嘲種<sub>子方</sub>責<sub>年</sub>老僧集一心不亂有念仁如何那見放逸輩少善  
提心起最可笑徒業迷暗愚人假長壽而賴朝卿滅七<sub>年</sub>平氏糟糠也

重感為後世異國遣香奠

又曰重感如何以善根後世欲吊我朝大善根重為仕置子孫相續而重  
感世難有吊者於他國成善根後世欲吊高倉院御宇安元年中春此  
從鎮西林妖傳名船頭遺餘人有對面以沙金三千五百兩汝聞大正真

卷五百兩與汝三千兩渡東朝一千兩育王山引僧二千兩宋高宗皇帝

寄于育王山重威後世欲吊妙傳賜之凌萬里遠浪大來因渡海王山

方大佛照禪師德光奉謁述伴音隨喜感歎而傾平兩育王山引僧二千

兩獻帝小松言詳奏聞帝大感五百町思代寄育王山然日本大臣平朝

臣重威公後生善所祈更存今云震旦五山經山寺育王寺天童寺靈

隱寺淨慈寺也評曰宋國未代其田非可寄附于育王寺時世代其國

王可為心次育王寺不知明日往普祝迎時妨佛法有提婆又秦始皇

帝燒儒經大唐十六世武宗皇帝會昌五年破佛法一日僧尼廿六萬人

還俗國中燒堂塔伽藍佛像責天台本朝古寺屋天臣族只時國并心

難定為祈後世和朝一國一寺建立小松寺田畑少寄附存今何莫大金

渡異朝皆是非是可謂小松大臣狂兒乎又野下誰守可吹云

安部恭親天文書外題

安部恭親天文書當道三經 坤義經 明道經 星宿經 是也

龍顏 周武王討紂王稻目越崇岐

前漢書茅一高祖本紀曰高祖為人隆準而有龍顏云注隆高也準鼻也

顏額額也言高祖為人鼻高而如龍顏天子顏謂龍顏高祖始也龍鱗頭

也故比天子周武王討紂王本朝獲我稻目奉我崇岐天皇為臣我君

琴琵琶

淮南子高祖曰虬巴楚人也鼓琴而飛鳥下潭莫出又善琴云古語田譜

香調內含花芬馥云注云譜琵琶也調彈弦音也芬馥白也弦音妙含

花句 平家物語云流泉之曲云月半清明之光云感表記云抑流泉之

曲都卒內院秘曲也是謂菩提樂漢武帝求仙時在此樂于時內院聖衆

天降庭隱居而聽聞庭上泉流縮云仍若流泉我朝逢板蟬凡此曲傳情

雅三位妙音院大相國師長公彈給月光一際明白也於熱田神官彈之

白居易文章

洛中集記曰白居易所作以文章殺置于香山寺文庫時序云吾一代文

字業狂言綺語詭譎當來世之讚仏乘之因轉法輪為緣

人不可謾假令

古今假初人不可設窮風却嘴福謝雀不辭人猛女害男云

唐堯虞舜

唐堯字放勳帝嘗十也母陳緝氏女火德帝都于在陽治天七十二年而舜禪位廿八年而崩壽百十六 虞舜字都君又重拳孔安國云華文德言也言只其先重合於堯帝索隱云虞國名也河東大陽縣任又瞽叟母 禪位治天六十一年而禪位十七年山明

宇多天皇出家 華山院出家 再三戶臣又異也

五十九代宇多帝諱定省光孝帝第三子母二品式部卿仲野親玉女班子也六十代醍醐帝昌泰二年十月十四日薨髮法諱空理灌頂時改全剛覺寺淳子院諸國行脚六十一代朱雀帝永平元年七月朔六十五歲六十九代華山帝諱師負冷泉帝第一子母攝政大政大臣伊尹女贈皇太后藤原懷子寬和二年六月廿六日出家薨髮法諱入覺諸國行脚後 稱法皇六十六代一條帝寬弘五年二月八日山明四十一

一條院出家 三條院出家

六十六代一條帝諱德仁圓融帝第一子母攝政兼家女藤原詮子稱梅壺女御正曆二年庚寅十月梅壺皇太后為尼号東三條院后院号始也 帝法諱精進寬圓寬弘八年辛亥六月廿二日 崩壽三十一 六十七代三條帝諱君貞冷泉帝第二子母攝政兼家女皇太后起子也 帝法諱金剛淨長和丑年丙辰正月帝眼疾同廿九日讓於位敦成親王 六十八代後一條院寬仁元年九月九日崩四十二

天子學文始 三種神害

天子御學文始 御聲那初 三種神害皆有覆權帝也 御勅東南張四角有灯樓搔燈蹴火出河海云

儲君 毛布氣乃茂美 飛津甚能木身 刻讀

後見日太子嗣君故謂之儲 正文憲集序注云 儲謂太子也又因儲副君 負觀政要四曰儲音除副也太子君副故謂之儲君

麻姑射山 仙人居處故祝上皇於仙洞

莊子逍遙篇曰藐姑山在神人居焉 剡讀若冰雲 剡讀若處子不食五穀

吹風飲露葉雲氣御飛龍遊于四海之外云

弘法大師歌 寂寞乃昔以忘危の歳集此の歳の為に物思ひをさす

元服 除爵也初官位昇進之義也

漢書謂巨讚人出身之始也伊勢物語注云初冠同訓字此加年無利

笛 横笛也豎尺八也

錫鼓錄曰漢武帝時丘仲作之云樂笛能笛神樂祭禮笛遊具笛等也

令旨

文選世六注曰秦法皇后太子命稱令令命也通鑑綱目第三張晏云太子稱家故曰令同世八曰太子命謂令云天子命謂宣旨又曰宣命共同

賴政 義經

人壬子代清和天皇壬子貞統親三代苗裔多田滿仲嫡子播磨津和賴先三代後醍醐天皇源三位賴政多田滿仲五代孫兵庫頭仲政男母助解由次官藤原友實賴綱孫兵庫頭仲政子也

治承三年六月十五日出家法名賴圓又真連 九郎判官檢非違使

五位上伊豫守源義經左馬頭義朝八男文治五年四月晦日奥州衣川

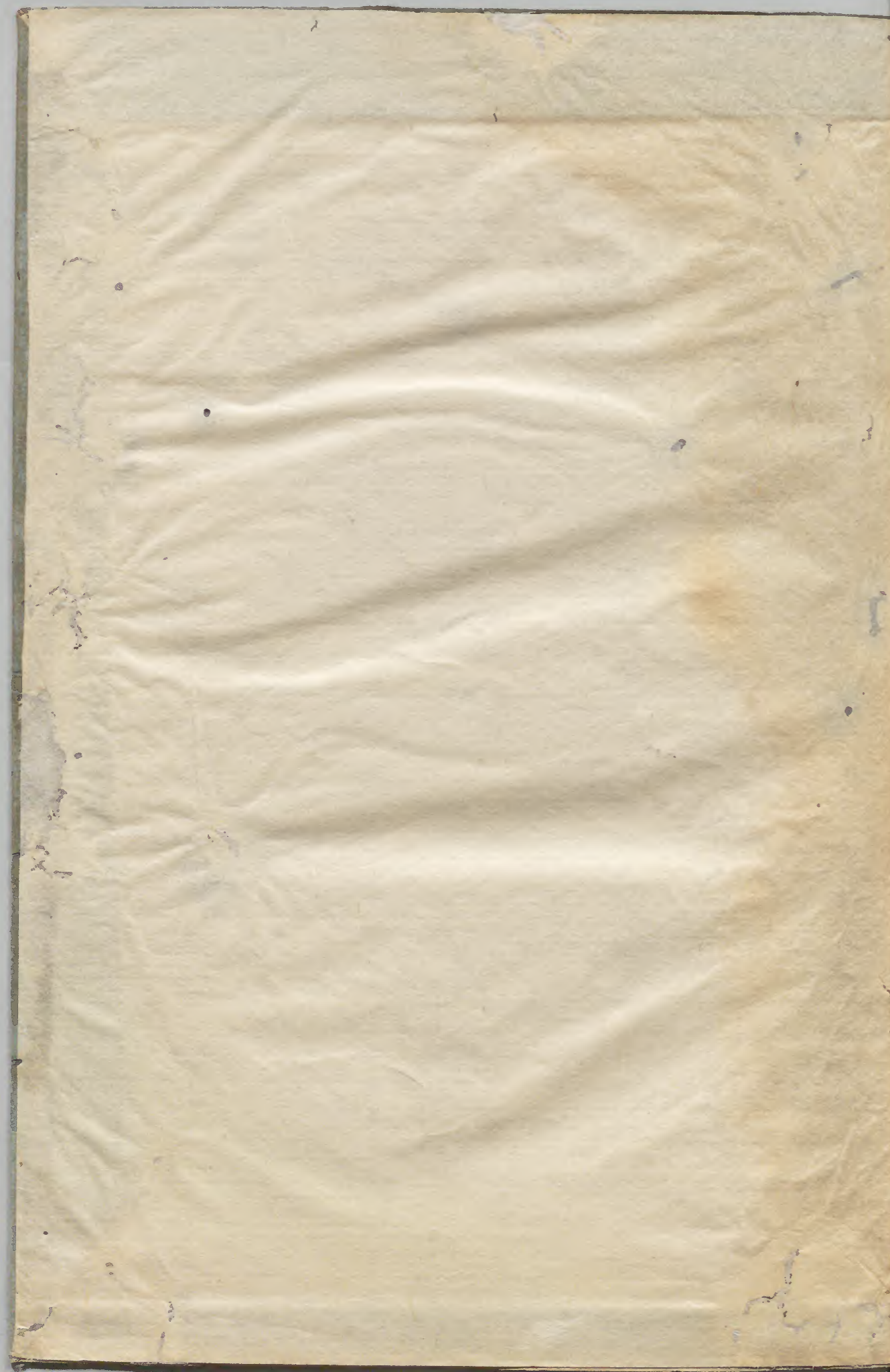
館為泰衡被誅壽三十一

傳之位相政公人壬子代清和天皇壬子貞統親三代苗裔多田滿仲嫡子播磨津和賴先三代後醍醐天皇源三位賴政多田滿仲五代孫兵庫頭仲政男母助解由次官藤原友實賴綱孫兵庫頭仲政子也

今此の位相の位は... 治承三年六月十五日出家法名賴圓又真連 九郎判官檢非違使

と云ふは進めざるを以ては... 治承三年六月十五日出家法名賴圓又真連 九郎判官檢非違使

と云ふは進めざるを以ては... 治承三年六月十五日出家法名賴圓又真連 九郎判官檢非違使



*[Faint, illegible handwritten text, possibly bleed-through from the reverse side of the page.]*

