

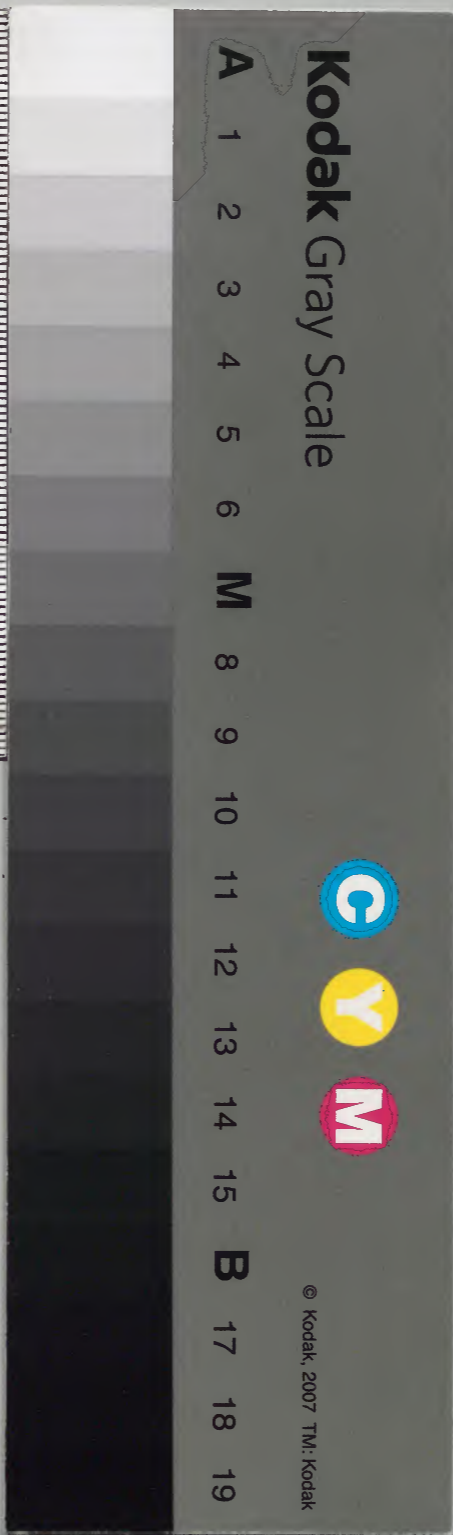
周禮註疏

漢書門			
一	八	四	類
六	四	三	號
〇	一	四	函
冊	架	冊	架

內閣文庫			
二	八	四	漢
七	四	三	書
六	〇	一	冊
函	九	冊	架

六五

內閣文庫	
番號	漢 8443
冊數	160 (39)
函號	276 22



周禮註疏卷第五

淺草文庫

漢鄭氏註

唐賈公彥疏

天官冢宰下

陸曰本亦作天官冢宰下

醫師掌醫之政令聚毒藥以其醫事毒藥藥之辛苦

者藥之物恒多毒孟子曰若藥不瞑眩厥疾不瘳瞑

見反徐亡干反眩玄見反徐音玄劉音虎縣反不瘳勅留反醫師至醫事釋

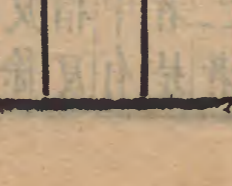
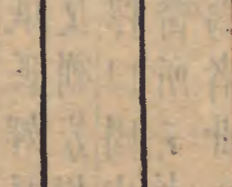
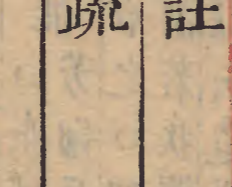
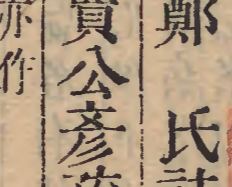
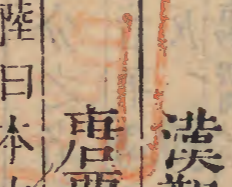
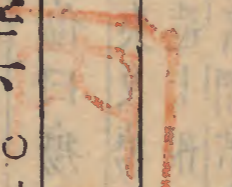
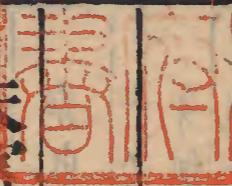
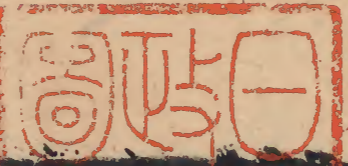
長故掌醫之政令言聚毒藥以其醫事者謂所有藥物並皆聚之以供疾醫瘍醫等故言以供醫事

毒藥至不瘳。釋曰言毒藥藥之辛苦者細辛苦參雖辛苦而無毒但有毒者多辛苦故云毒藥藥之辛苦

周禮疏

卷之五

汲古閣



苦者又云藥之物恒多毒者藥中有毒者謂巴豆狼
牙之類是也藥中有無毒者謂人參芎藭之類是也
藥之無毒亦聚之直言聚毒藥者以毒為主故鄭云
將之楚過宋見孟子而謂之云今滕國絕長補短將
五十里可以為善國乎書曰藥不眩眩厥疾不瘳註
云逸書也藥使人眩眩悶亂乃得瘳愈猶人敦德惠
乃治也引之者證藥中有毒之意此是古文尚書說
命之篇高宗說傳說之言也不引說命而引孟子者鄭
不見古文尚書故也

病者疔瘍者造焉則使醫分而治之

凡邦之有疾

禿也身傷曰瘍分之者醫各有能

○疔疔疔匹婢反徐
芳鄰反劉芳指反

一音芳夷反瘍音羊

凡邦之有疾 凡邦至治之○釋曰國中有
身刺也造七報反

也疔瘍者謂若瘍醫所云者是也云造焉者此二者
皆來造醫師也云醫師則使醫分而治之者疾病者

付疾醫疔瘍者付瘍醫故云分而治之下有食醫獸
醫亦屬醫師不來造醫師者食醫主齊和飲食不須

造醫師獸醫畜獸之賤便造獸醫故亦不須造醫師

○**疔**疔頭至有能○釋曰言疔頭瘍者案下瘍醫腫
瘍等不言疔此特言疔者腫瘍等可以兼之故云疔

頭瘍謂頭上有瘡合膿血者又云亦謂禿也者禿舍
膿血者則入疔中禿而不合膿血者疔中可以兼之

故云亦謂禿也云身傷曰瘍者曲禮云身有瘍則浴
是也卽瘍醫所云腫瘍已下亦是云分之者醫各有

能者疾醫知疾不知瘍瘍醫知瘍不知疾故云醫各
有能

歲終則稽其醫事以制其食十全為上十失一次

之十失二次之十失三次之十失四為下 **食祿也**

全猶愈也以失四為下者五則半矣或不治自愈
○

古今反考也 **歲終至為下**○釋曰言歲終者謂至
後皆放此 **周之歲終云則稽其醫事者謂疾醫**

周禮疏

卷之九

岐古周

等歲始已來治病有愈有不愈並有案記今歲終總考計之故言稽其醫事云以制其食據所治愈不愈之狀而制其食祿而制五等之差云十全為上者謂治十還得十制之上等之食云十失一次之者謂治十得九制祿次少於上者云十失二次之者謂治十得八制祿次少於九者十失三次之者謂治十得七制祿次少於八者十失四次為下者謂治十得六制祿次於得七者○**食祿**至自愈○釋曰食祿也者食即月奉故以祿解食依序官疾醫中士瘍醫下士案禮記王制下士視上農夫食九人祿中士倍下士十人祿若然中士祿食有常今差為五等者但功適中者守本祿功高者益之功下者損之欲勉勵醫者故為此五等之差云失四為下者五則半矣或不治自愈者案漢書藝文志云神農黃帝食藥七卷云寒溫疾病之淺深辨五苦六辛發水火之齊以通開結反之於此乃失其宜者以熱益熱以寒益寒積氣內傷是以獨失故諺云有病不治恒得中醫若然此經失四之類亦是以寒益寒以熱益熱言有病不治恒

得中醫故鄭云五則半矣或不治自愈釋經所以不言十失五之意

食醫掌和王之六食六飲六膳百羞百醬八珍之齊

和調也 ○食音嗣下食齊同齊才 ○食醫至之齊 ○細反下皆同徐蔣細反 ○釋曰言掌和王

之六食以下者此等並是膳夫所掌此食醫調和而已其六食六飲等之義並在膳夫 **凡食齊**

眠春時 飯宜溫 ○眠羹齊眠夏時 羹宜熱醬齊

眠秋時 醬宜涼飲齊眠冬時 飲宜寒 凡食至

釋曰言凡食齊眠春時者言凡者總與下四時為目故言凡以該之言食者即上六食則內則所云食齊一也言飯之齊和眠猶此也四時常溫比於春時故鄭云飯宜溫羹齊眠夏時者謂大羹鉶羹菜羹等其所齊和四時常熱故云眠夏時羹宜熱故也云醬齊眠秋時者案醯人醯人唯有醯醢不言醬即豆醬也

案公食大夫公親設饗饗者食之主言饗則該諸豆實四時皆須涼故言饗齊眠秋時又云飲齊眠冬時者謂若漿人六飲水漿之等四時皆須寒故言飲齊眠冬時飲宜寒故也

凡和春多酸夏多苦秋多辛冬多鹹調以滑甘 各尚其時味而甘

以成之猶水火金木之載於土內則曰棗栗飴蜜以

甘之董苴粉榆婉槁滑隨以滑之 和胡臥反飴以

和胡臥反飴以之反董音謹董音

和胡臥反飴以之反董音謹董音

和胡臥反飴以之反董音謹董音

和胡臥反飴以之反董音謹董音

和胡臥反飴以之反董音謹董音

和胡臥反飴以之反董音謹董音

和胡臥反飴以之反董音謹董音

和胡臥反飴以之反董音謹董音

和胡臥反飴以之反董音謹董音

和胡臥反飴以之反董音謹董音

和胡臥反飴以之反董音謹董音

和胡臥反飴以之反董音謹董音

和胡臥反飴以之反董音謹董音

和胡臥反飴以之反董音謹董音

和胡臥反飴以之反董音謹董音

和胡臥反飴以之反董音謹董音

和胡臥反飴以之反董音謹董音

和胡臥反飴以之反董音謹董音

和胡臥反飴以之反董音謹董音

和胡臥反飴以之反董音謹董音

和胡臥反飴以之反董音謹董音

和胡臥反飴以之反董音謹董音

多鹹調以滑甘者中央土味甘屬季夏金木水火非土不載於五行土為尊於五味甘為上故甘總調四味滑者通利往來亦所以調和四味故云調以滑甘此五味之言出洪範及月令 各尚其時味者所以助時氣也又引內則曰棗栗飴蜜以甘之者證經甘之所用物也又云董苴粉榆婉槁滑隨以滑之者證經滑之所用之物鄭君註內則董苴類榆白曰粉婉新生者槁乾也齊人搜曰榆秦人滑口隨謂將此董已下和搜以滑之

牛宜稌羊宜黍豕宜稷犬宜粱鴈宜麥魚宜菰 會

成也謂其味相成鄭司農云稌稷也爾雅曰稌稻菰

彫胡也 稌音杜又他杜反菰音孤稷本

釋曰凡會膳食之宜者謂會成膳食相宜之法言會宜稌者依本草素問牛味甘平稻味甘苦而

又温甘苦

和胡臥反飴以之反董音謹董音

和胡臥反飴以之反董音謹董音

和胡臥反飴以之反董音謹董音

相成故云牛宜稌羊宜黍者羊味甘熱黍味苦溫亦
 是甘苦相成故云羊宜黍黍宜稷者稷豬味酸牝豬
 味苦稷米味甘亦是甘苦相成故云豕宜稷犬宜粱
 者犬味酸而溫粱米味甘而微寒亦是氣味相成故
 云大宜粱又云鴈宜麥者鴈味甘平大麥味酸而溫
 小麥味甘微寒亦是氣味相成故云鴈宜麥云魚宜
 菰者魚味寒魚族甚多寒熱酸苦兼有而云宜菰或
 同是水物相宜故云魚宜菰。○會成至胡也。○釋
 曰云稌稷也者亦方俗異名云爾雅曰稌
 稻也菰彫胡也者今南方見有菰米是也。○**凡君子之**
食恒放焉。○放猶依也。○放甫。○凡君至放焉。○釋
 經據其王不通放下凡食春多酸已下至魚宜菰已
 上齊和相成之事雖以王為主君子大夫已上亦依
 之故云
 恒放焉

疾醫掌養萬民之疾病四時皆有癘疾春時有瘡有疾

夏時有痒疥疾秋時有瘧疾冬時有嗽上氣疾

癘疾氣不和之疾瘧酸削也首疾頭痛也嗽也上

氣逆喘也五行傳曰大癘作見

亦作嗽上時掌反註同欬苦代反。○瘡音介嗽西豆反本
 喘音昌克反見音賢遍反下同。○瘧疾醫至氣疾。○

民之有疾病者此主療治疾病而云養者但是療治
 必須將養故以養言之疾病兩言之者疾輕病重故

註論語云疾甚曰病謂疾病俱療故兩言之此直言
 萬民不言王與大夫醫師雖不言或可醫師治之云

四時皆有癘疾者此言亦與不為曰云春時有瘡首
 疾者春是四時之首陽氣將盛惟金診木故有頭首

之疾言瘡者謂頭痛之外別有酸削之痛云夏時有
 痒疥疾者四月純陽用事五月已後陰氣始起惟水

診火水為甲疥有甲故有疥痒之疾云秋時有瘧寒
 疾者秋時陽氣漸銷陰氣方盛惟火診金兼寒兼熱

周禮疏
 疾者秋時陽氣漸銷陰氣方盛惟火診金兼寒兼熱

故有雍寒之疾云冬時有嗽上氣疾者冬時陰氣盛
 陽氣方起惟土診水以土壅木其氣不通故有嗽上
 氣之疾○**病**疾至作見○釋曰言病疾氣不和之
 疾者病謂病疾人君政教失所則有五行相剋氣敘
 不和痛痠起故云氣不和之疾云痛酸削也者人患
 頭痛則有酸嘶而痛酸削則酸嘶也云嗽欬也者謂
 若內則不敢嚏欬之效故言嗽欬也云上氣逆喘也
 者向上喘息謂之逆喘引五行傳曰六病作見案五
 行傳云五福乃降用彰於下六診作見一曰貌之不
 恭是謂不肅惟金診木又曰言之不從是謂不又惟
 火診金又曰眠之不明是謂不哲惟木診火又曰聽
 之不聰是謂不謀惟土診水又曰思之不睿是謂不
 聖惟木金水火診土此其五診也言六診者天雖無
 診察洪範六極又案書傳致六極之由皆由身之五
 事一曰凶短折思不睿之誅二曰疾眠不明之誅三
 曰憂言不從之誅四曰貧聽不聰之誅五曰惡貌不
 恭之誅六曰弱皇不極之誅據此六極皇極為屬天
 王者不極亦有病疾病併前五者為六診彼言診此

鄭註言癘者言診謂五行相乖診此言癘癘氣與人
 為疫故不同若據五事所置言之四時之疾皆據眠
 之不明 **以五味五穀五藥養其病** 養猶治也病由

氣勝負而生攻其羸養其不足者五味醯酒飴蜜薑
 鹽之屬五穀麻黍稷麥豆也五藥草木蟲石穀也其

治合之齊則存乎神農子儀之術云 ○音盈後不

又音閏 **病** 養猶至術云○釋曰言養猶治也者病

而生者假令夏時熱病者體寒即是木水羸而勝也
 火氣負而不足也故言養氣勝負而生云攻其羸養
 其不足者夏時病者則五味中食甘五穀中食稷以
 甘稷是土之穀味土所冠水是攻其羸也土生於火
 土是火之子食甘稷為子養母之道故云養其不足
 也云五味醯酒飴蜜薑鹽之屬者醯則酸也酒則苦

也飴蜜則甘也薑即辛也鹽即鹹也此即五味酸苦
 辛鹹甘也鄭不言五味酸鹹等而言鹽酒之屬者當
 時醫方見用醴酒之等故舉以言焉又云五穀麻黍
 稷麥豆也者此依月令五方之穀此五穀據養疾而
 食之非必入於藥分又云五藥草木蟲石穀也者草
 謂麻黃芍藥之類是也木謂厚朴杜仲之類是也蟲
 謂吳公蠶蠶之類是也石謂磁石白石之類是也穀
 謂五穀之中麻豆之等有入藥分者是也云其合
 之齊則存乎神農子儀之術云者案劉向云扁鵲治
 趙太子暴疾尸蹙之病使子明炊湯子儀脉神子術
 案庫又中經簿云子儀本草經一卷儀與義一人也
 若然子義亦周末時人也並不說神農案張仲景金
 匱云神農能嘗百草藥則炎帝者也言此二人能合和此術耳

以五氣五聲五色
 其死生

三者劇易之徵見於外者五氣五藏所出
 氣也肺氣熱心氣次之肝氣涼脾氣溫腎氣寒五聲

言語宮商角徵羽也五色而視青赤黃白黑也察其

盈虛休王吉凶可知審用此者莫若扁鵲倉公

反藏才浪反下文及註同徵張里反王在况反扁本

亦作鵬蒲典反徐抗忍反鵠漢書音義云扁鵲魏桓

侯時醫人史記云姓秦名少齊越人倉公史記云

姓淳于名意臨淄人為齊太倉令漢文帝時人

以五至死生○釋曰上文三五所以治療此經三五

藏其死生故云既其死生○三者至倉公○釋曰

云三者劇易之徵見於外者此經三者並是人之病

者氣與聲色其病在內人所不觀見其聲色則知增

劇及簡易故云劇易之徵見於外者也云五藏所出

氣也者言五藏謂氣之所藏故知五氣出於五藏云

肺氣熱者此已下並據月令牲南首而言肺在上當

夏故云肺氣熱云心氣次之者心在肺下心位當上

心氣亦熱故言次之云肝氣涼者肝在心下近右其

位當秋故云肝氣涼此三藏並在膈上云脾氣溫者

位當春故云脾氣溫此三藏並在膈下云腎氣寒者

於藏值春故云溫云腎氣寒者腎位在下於藏值冬
 故言寒此二者在膈下此五藏寒熱等據月令成文
 而說及其醫方之術心屬南方肝屬東方肺屬西方
 脾屬中央腎屬北方此竝據五色而言不據氣之寒
 熱也云五聲言語宮商角徵羽也者宮數八十一配
 中央土商數七十二配西方金角數六十四配東方
 木徵數五十四配南方火羽數四十八配北方水此
 五聲數多者聲濁數少者聲清人之言語似之故云
 言語宮商角徵羽也云五色面貌之青赤黃白黑也
 者此據五方東方木色青南方火色赤中央土色黃
 西方金色白北方水色黑病者而色似之云察其盈
 虛休王吉凶可知者假令冬時而色黑其氣寒聲應
 羽此是盈而王吉可知若冬時其色黃其氣熱聲應
 宮此得中央土來剋已此是虛而休凶可知若得東
 方青色等則子來助已亦吉云審用此者莫若扁鵲
 倉公者依漢書藝文志大古有岐伯榆柎中世有扁
 鵲秦和漢有倉公若然扁鵲在周時倉
 公在漢世此二人知氣色之候者也

兩之以九竅

之變參之以九藏之動

兩參之者以觀其死生之

驗竅之變謂開閉非常陽竅七陰竅二藏之動謂脈

至與不至正藏五又有胃膀胱大腸小腸脈之大候

要在陽明寸口能專是者其唯秦和乎岐伯榆柎則

兼彼數術者○竅音苦弔反秦和左傳昭元年晉平

其宜反榆羊朱反本亦作俞柎劉音兩之至之動

附徐音鈇岐伯榆柎皆黃帝時醫人釋曰上經

觀其氣色此經驗其脈候故以參兩言之兩參

至術者釋曰云參兩之者觀其死生之驗者言兩

者謂九竅與所賦為兩兩與九藏為參云竅之變謂

開閉非常者九竅之開是其常或開或閉即是非常

故云開閉非常也云陽竅七者在頭露見故為陽也

陰竅二者在下不見故為陰云藏之動謂脈至與不

至者謂九藏在其病難知但診脈至與不至即知
 九藏之動故云藏之動謂脈至與不至也又云正藏
 五者謂五藏肺心肝脾腎並氣之所藏故得正藏之
 稱不數之者上已有註云又有胃膀胱大腸小腸者
 此乃六府中取此四者以益五藏為九藏也六府胃
 小腸大腸膀胱膽三焦以其受盛故謂之為府亦有
 藏稱故入九藏之數然六府取此四者案黃帝八十
 一難經說胃為水穀之府小腸為受盛之府大腸為
 行道之府膀胱為津液之府氣之所生下氣象天○
 故寫而不實實不滿若然此其正府也故入九藏其
 餘膽者清淨之府三焦為孤府非正府故不入九藏
 也云脈之候要在陽明寸口者但醫者診脈諸脈皆
 可據若脈之大候取其要者在於陽明寸口二處而
 已陽明者在大拇指本骨之高處與第二指間寸口
 者大指指本高骨後一寸是也云能專是者其唯秦
 和乎者秦和在中世如前說云岐伯榆柎則兼彼數
 術者此二人在大古如前說即上神農子儀扁鵲
 倉公秦和等各專一能此二人兼上數術耳凡民

之有疾病者分而治之死終則各書其所以而入于

醫師少者曰死者曰終所以謂治之不愈之狀

也醫師得以制其祿且為後治之戒少詩凡民

師○釋曰以疾醫中士二人醫各有能故使分治之

也云死終者謂民之有病不問老少皆治之不愈少

死則曰死似不得壽終然少曰死者則曰終謂雖

治不愈似得壽終故曰終也云則各書其所以者謂

書錄其不愈之狀云而入于醫師者醫師

得之以制其祿則上十全為上已下是也

傷醫掌腫瘍潰瘍金瘍折瘍之祝藥劑殺之齊

腫瘍

腫瘍

癱而上生創者潰瘍癱而含膿血者金瘍刃創也折

瘍跪跌者祝當為注讀如注病之注聲之誤也注謂

附著藥刮去膿血殺謂以藥食其惡肉

○折剝本作斷同時

設反祝之樹反出註副音胡徐工滑反齊才細反剝

初良反跪於阮反徐鳥臥反跌待結反徐徒統反劉

徒沒反著音豬傷醫至之齊○釋曰瘍醫掌腫瘍

略反去羗呂反已下四種之瘍瘡而含膿血者祝

注也注藥於瘡乃後刮殺而言齊者亦有齊量之宜

也○腫瘍至惡肉○釋曰腫瘍癰而上生瘡者謂

癰而有頭未潰者潰瘍癰而含膿血已潰破者云祝

當為注讀者疾醫非主祝設之官為祝則義無所取

故破從注注謂注藥於中食去膿血耳

凡療瘍以五毒攻之○止病曰

療攻治也五毒五藥之有毒者今醫方有五毒之藥

作之合黃整置石膽丹砂雄黃礬石慈石其中燒之

三日二夜其煙上著以雞羽掃取之以注剝惡肉破

骨則盡出○整本又作整劉音武又音兼徐音母

凡瘡至攻之○釋曰言凡則兼上四瘍故云凡瘡瘍

以五毒攻治之也○止病至盡出○釋曰言止病

曰瘡者治病之名言治之則病止故云止病曰瘡也

言合黃整者案內則有敦整庵匪鄭註云敦整黍稷

器不言黃此言黃者見今時合和丹藥者皆用黃瓦

鈹為之亦名黃整非出於古也

以五氣養之○既剝殺而攻盡其宿

肉乃養之也五氣當為五穀字之誤也節節成其藥

之力○五氣氣以五至節之○釋曰云以五穀養

故云以五穀養之云以五藥療之者義如前注以五

味節之者五味亦酸苦辛鹹甘亦當據病所宜食之

以節成藥力者也○既剝至之力○釋曰鄭云既

剝殺而攻之盡其宿肉乃養之也者以經五藥在五

周禮疏

穀之下恐人以五穀養之乃用五藥療之故鄭解之
 若然此五藥在五穀下者以上已言五毒攻之用此
 五穀養之則此五穀為前五毒攻之乃後用五穀養
 之於理為順此文重言五藥者為下五味節成此藥
 故須更言五穀也云五氣當為五穀者以其氣非養
 人之物又疾醫之有五味五藥五穀相將之物故破
 氣從穀也云節節成其藥之力

凡藥以酸養骨以辛

養筋以鹹養脉以苦養氣以甘養肉以滑養竅

類相養也酸木味木根立地中似骨辛金味金之纏

合異物似筋鹹水味水之流行地中似脉苦火味火

出入無形似氣甘土味土合載四者似肉滑滑石也

凡諸滑物通利往來似竅

凡藥至養竅○釋曰上云以五味節之此即經

酸苦之等是也今云凡藥以酸養骨藥味合言者欲
 見五味節成五藥故上註云節成藥力故合言之○

骨辛與筋之等是也云酸木味之等並依洪範及月

令為說也云木立地中似骨者謂以人之骨立肉中

者故以酸養之云辛金味金之纏合異物似筋者人

之筋亦纏合諸骨故云似筋而以辛養之也云鹹水

味水之流行地中似脉者血脉在人亦流行不定故

云似脉而以鹹養之也云苦火味火出入無形似氣

者火乃人所觀見似若有形體之不得亦是無形故

云似氣故以苦養之也甘土味土合載四者似肉者

載筋骨氣脉故云似肉也故以甘養之也云滑滑石

者以五味酸苦辛鹹甘養骨筋氣脉與肉相配說前

食醫云調以滑甘平常調食五味之外有滑彼滑用

薑苴粉榆今此養病五味之外亦宜有滑但於藥分

之中慎滑則不得如平常用薑苴等故以滑石解之

凡諸滑物通利往來似竅故以滑養之也若然此經

五味不以生成為次而以木金與火水相對者此若
洪範以木曰曲直金曰從革火曰炎上水曰潤下以
類相對而言也 凡有瘍者受其藥焉 釋曰
國中有瘍不須身來
者並於瘍醫取藥焉

獸醫掌療獸病療獸瘍 畜獸之疾病及瘍療同醫 畜

許又反 療野獸但畜獸義通今以畜解獸故畜獸

連言之也云畜獸之疾病及瘍療同醫者以上之人
疾與瘍別醫今此畜病之與瘍同在一醫者重人賤
畜故略同 凡療獸病灌而行之以節之以動其氣觀

其所發而養之 療畜獸必灌行之者為其病狀難

知灌以緩之且強其氣也節趨聚之節也氣謂脈氣

既行之乃以脈視之以知所病 為十偽反藥本

凡療至養之 釋曰獸必先灌之者鄭云為其病狀
難知故先灌而知緩之以其瘦弱且強其氣力也

凡療獸瘍灌而劑之以發其惡然後藥之養之食之

亦先攻之而後養之 音飼 亦先至養之 釋

養之養彼注先刮殺盡乃養之此 凡獸之有病者有

瘍者使療之死則計其數以進退之 凡獸至退之

師云十全為上者唯據疾醫與瘍醫不據獸醫故此
云計其數而進退之進退亦謂據功過進退其祿也

酒正掌酒之政令以式灋授酒材 式法作酒之法式

作酒既有米麴之數又有功沽之巧月令曰乃命大

周禮疏 卷之五 十三 及古

會秣稻必齊麴麩必時湛醴必潔水泉必香陶器必
 良火齊必得鄭司農云授酒人以其材
 秣音述齊威才細反下皆同一讀此如
 字彙魚利反湛接康反館音昌志反
 酒正辨四飲則漿之政令亦掌之今直言掌酒之政
 令不言漿之政令者但據酒之尊者而言其實漿亦
 掌之云以式法授酒材者式法謂造酒法式謂米麴
 多少及善惡也酒材即米麴麴授與酒人使酒人造
 酒既言兼掌漿人則漿之法式及漿材亦授之不言
 者亦舉尊言也○
 式法至其材○釋曰云作酒既
 有米麴之數者謂此為法式也云又有功法之巧者
 功法謂善惡善惡亦是法式也引月令者十一月之
 令言乃命大會監之者彼註酒熟曰會於周禮則為
 酒人案下註昔酒今之會久曰酒則會者久遠之解
 則是久熟者善故名酒官為大會若然彼註為酒人
 此酒正引之者此酒正以法式及酒材授與酒人使

造酒故引酒人云秣稻必齊者必使齊熟麴麩必時
 者造之必得時湛醴必潔者湛漬醴炊也謂漬米炊
 醴之時必須潔淨水泉必香者謂清麴漬米之水必
 須香美陶器必良者酒甕陶中所燒器者必須成熟
 不津云火齊必得者謂醴
 之時生熟必宜得所也
 凡為公酒者亦如之
 謂
 鄉射飲酒以公事作酒者亦以式法及酒材授之使
 自釀之
 釀女
 凡為至如之○釋曰言凡為公酒
 者謂為公事而作酒言凡非一謂
 若鄉飲酒鄉射之等言亦如之者亦以式法授酒材
 謂鄉至釀之○釋曰言鄉射飲酒者謂鄉飲酒
 鄉射飲酒鄉飲酒中有黨正飲酒賓賢能飲酒鄉射
 飲酒中有州長春秋習射於序又有鄉大夫三年賓
 賢能後以五物詢衆庶州長射禮並是鄉射飲酒
 若然州長黨正飲酒而謂之鄉者或是鄉大夫所居
 州黨或是鄉大夫親來臨禮並得鄉名故謂之鄉此
 數事者皆為國行禮不可橫敏於民故得公酒其百

家為族不得公酒族祭
步神之時合錢飲酒
辨五齊之名一曰泛齊二曰

醴齊三曰盎齊四曰緹齊五曰沈齊
泛者成而滓

浮泛泛然如今宜成醪矣醴猶體也成而汁滓相將

如今恬酒矣盎猶翁也成而翁翁然蔥白色如今鄭

白矣緹者成而紅赤如今下酒矣沈者成而滓沈如

今造清矣自醴以上尤濁縮酌者盎以下差清其象

類則然古之法式未可盡聞杜子春讀齊皆為染又

禮器曰緹酒之用玄酒之尚玄謂齊者每有祭祀以

度量節作之

○泛勞劬反盎鳥浪反緹音體醪魯刀反翁鳴動反下同一音於勇反鄭白即

今之曰醴酒也宜作醴作節
辨五至沈齊
○釋曰

假借也在何反差初賣反
言辨五齊之名者酒

正不自造酒使酒人為之酒正直辨五齊之名知其

清濁而已云一曰泛齊者泛讀如泛泛揚舟之泛言

泛者謂此齊熟時滓浮在上泛泛然二曰醴齊者醴

醴也此齊熟時上下一體汁滓相將故名醴齊又此

醴齊作時恬於餘齊與酒味稍殊故亦入於六飲三

曰盎齊已下其類可知
○釋曰者至作之○釋曰言

泛者成而滓浮者此五齊皆言成者謂酒熟曰成云

如今宜成醪矣者宜成說以為地名故曹植酒賦曰

宜成醴醪蒼梧縹清若馬融所云今之宜成會稽稻

米清似宜成以為酒名故劉杳要雅亦以宜成為酒

名二者未知孰是今鄭云宜成醪矣亦未知鄭意酒

名地名類下鄭白則為地名云如今恬酒矣者但於

五齊中為恬故以恬酒況之云如今鄭白矣者漢時
蕭何所封南陽地名鄭云如今下酒矣者下酒謂曹
沐下酒其色紅赤故以緹名之案鄭下註五伯緹衣
亦赤黑色也云如今造清也者漢時造清熟則滓沈

故以沈沈齊也云自醴已上尤濁縮酌者言自醴以上唯有泛齊泛齊滓浮則濁于醴齊汁滓相將者此二者皆以茅泚之故可尊彝云醴齊縮酌郊特牲云縮酌用茅明酌也謂以事酒之上清明者和醴齊以茅泚之使可酌鄭彼註云泛從醴是二者皆縮酌故云自醴已上尤濁縮酌也云益以下差清者案司尊彝云益齊沈酌鄭註沈清也謂以清酒泚之則不用茅以其益已清故也鄭彼注又云泛從醴從沈從益則亦用清酒泚之云其象類則然者謂五者皆舉漢法況之是其象類則然者也云古之法式未可盡聞者雖舉漢法漢承周後多得古之法只可略聞故云未可盡聞也杜子春讀齊皆為黍云禮器曰醴酒之用玄酒之尚者子春意見禮運云黍醴在堂又見禮器云醴酒之用又黍穀為醴酒則其餘四齊皆以黍穀為之故讀齊皆為黍玄謂齊者每有祭祀以度量節作之謂祭有大小齊有多少謂若哈祭備五齊禘祭備四齊時祭備二齊是以度量節作之不從子春為黍者禮運唯有醴齊稱黍於此五者皆稱齊子春

破五齊從一黍於義不可故鄭於禮運註黍當為齊破一案從五齊於義可也此五齊與下三酒及春官粢人所造粢酒所以異者五齊三酒俱用秣稻麴糵又三酒味厚人所飲者也五齊味薄所以祭者也以下經鄭註云祭祀必用五齊者至敬不尚味而貴多品五齊對三酒酒與齊異通而言之五齊一曰酒故禮坊記云醴酒在室醴酒在堂是也辨三酒之物其醴酒者自用黑黍為之與此別也

一曰事酒二曰昔酒三曰清酒

鄭司農云事酒有事而飲也昔酒無事而飲也清酒祭祀之酒玄謂事

酒酌有事者之酒其酒則今之醴酒也昔酒今之雘久白酒所謂舊醴者也清酒今中山冬釀接夏而成

○釋音亦辨三酒至清酒○釋曰辨者豫先之名徐音昔物者財也以三酒所成有時故豫給財

令作之也言一曰事酒者此三酒並人所飲故下云
其王四飲三酒也但事酒酌有事人飲之故以事上
名酒也二曰昔酒者久釀乃熟故以昔酒為各酌無
事之人飲之三曰清酒者此酒更久於昔故以清為
號祭祀用之此昔酒清酒皆以酒上為名也○
司至而成○釋曰先鄭云有事而飲者謂於祭祀之
時乃至卑賤執事之人祭未並得飲之昔酒無事而
飲者亦於祭末羣臣陪位不得行事者並得飲之清
酒祭祀之酒者亦於祭祀之時賓長獻尸尸酢賓長
不敢與王之臣其器尊同酌齊故酌清以自酢故云
祭祀之酒故司尊彝云皆有饗諸臣之所酢此三酒
皆盛於鬯尊在堂下但此清酒受尸酢故以祭祀言
之玄謂事酒酌有事者之酒者先鄭云有事而飲據
有事時飲之後鄭云酌有事者之酒謂有事之人但
是有事之人雖不當祭時亦酌酒與之是就足先鄭
義也云其酒則今之醴酒者事酒冬釀春成以漢之
醴酒況之云昔酒今之曾久白酒者言昔為久曾亦
遠久之義故以漢之曾久白酒況之但昔酒對事酒

為清若對清酒則為白故云曾久白酒也故晉語云
味厚寔昔毒酒久則毒也云所謂舊醴者案禮記郊
特牲云猶明清與醴酒于舊醴之酒也彼上註云明
酌者事酒之上也釀酒蓋齊渾于舊醴之酒三酒除
事酒清酒則云舊醴是昔酒可知也對事酒為新醴
昔酒為舊醴清酒不得醴名云清酒今中山冬釀接
夏而成者以昔酒為久冬釀接春明此清酒久於昔
酒自然接夏也中山郡名故魏都賦云醴附中山沈
酒干
辨四飲之物一曰清二曰醫三曰漿四曰醴

清謂醴之涉者醫內則所謂或以醴為醴凡醴濁釀
醴為之則少清矣醫之字從殿從酉省也漿今之釀
漿也醴今之粥內則有黍醴醴飲粥稀者之清也鄭
司農說以內則曰飲重醴稱醴清滿黍醴清滿桑醴

清酒或以醕為醴漿水臈后致飲于賓客之醴有醫
 醕糟音聲與酒相似醫與臈亦相似文字不同記
 之者各異耳此皆一物。醫於已反徐於計反註同
 鳥兮反徐為例反本或作醫者所景反裁昨再反帝
 之六反劉音育稀音希滿音糟下同沈子由反臈本
 又作醕於紀。辨四至曰。釋曰案漿人有六飲
 反徐於力反。此言四者以漿人在酒正不辨水涼
 者無厚薄之齊故此唯辨四飲之物也云一日清則
 漿人云醕清也二曰醫者謂釀粥為醴則為醫三曰
 漿者今之戴漿四曰醕者即今薄粥也。清謂至
 一物。釋曰言清謂醕之清者此鄭據漿人解之漿
 人云醕此云清故云清謂醕之清者云醫內則所謂
 或以醕為醴者按內則上言飲下云重醴清糟又云
 或以醕為醴彼醕為醴在飲中而在清糟下此醫又
 在清下故知醕為醴當此醫云凡醴濁釀醕為之則

少清矣者謂經中醫釀粥為之與醴少異也又云醫
 之字從殿從酉省也者從殿省者去羽從酉省者去
 水故云從殿從酉省也云漿今之戴漿也者此漿亦
 是酒類故其字亦從戴從酉省也。言戴米汁相載
 漢時名為戴漿故云今之戴漿也。醕今之粥內則
 有黍醕醕飲粥者之清也者案內則黍醕在飲中
 故知此醕當內則黍醕以其為飲故知粥者之清
 也鄭司農說以內則曰飲重醴。醕清至或以醕為
 醕總當此經一曰清云漿當此經中。致飲于賓客之
 所當連引之耳臈當此經中。醫云后致飲于賓客之
 醕音聲與滿相似云醫與臈亦相似者與此經醫為
 一物云文字不同記之者各異耳此皆一物者內則
 彼云滿此云糟內則云臈此云醫是其文字不同皆
 一物也內則云重醴者清糟並設則稍醴清糟黍醴
 清糟染醴清糟是其重醴也向者後鄭解或以醕為
 醕為醫今先鄭以為醕其重醴為一物又後鄭於內
 則注醕為梅漿亦與先鄭不同以無正文故引之在

下亦得為一義故也

掌其厚薄之齊以其王之四飲三酒之饌

及后世子之飲與其酒

后世子不言饌其饋食不

必具設之五齊正用醴為飲者取醴恬與酒味異也

其餘四齊味皆似酒

厚掌其至其酒。釋曰言掌其厚薄之齊者從五齊已下非

酒正所造竝是酒人漿人所作故云直辨其厚薄之齊云以供王之四飲三酒之饌者謂饌陳具設之也

云及后世子之飲與其酒者不言四飲三酒直言飲與酒復不言饌鄭云不必具設之是以不言饌與數也。

也。○釋曰云五齊正用醴為飲者取醴恬與酒味異也者鄭意五齊之中不用餘四齊以其醴恬故取入六飲其餘四齊味皆似酒者三

酒味厚五齊味薄故言似酒醴恬全與酒味別也

凡祭祀以鬯共五齊三酒以實八尊太祭三貳中祭再

貳小祭壹貳皆有酌數唯齊酒不貳皆有器量

酌器所用注尊中者數量之多少未聞鄭司農云三貳

三益副之也大祭天地中祭宗廟小祭五祀齊酒不

貳為尊者質不敢副益也杜子春云齊酒不貳謂五

齊以祭不益也其三酒人所飲者益也弟子職曰周

旋而貳唯嚙之視玄謂大祭者王服大裘衮冕所祭

也中祭者王服鷩冕毳冕所祭也小祭者王服希冕

玄冕所祭也三貳再貳一貳者謂就三酒之尊而益

之也禮運曰玄酒在室醴醑在戶黍稷在堂澄酒在

下澄酒是三酒也益之者以飲諸臣若今常滿尊也
 祭祀必用五齊者至敬不尚味而貴多品
 于偽反噉苦葷反袞古本反驚必列反徐劉方利反
 龜克芮反希本又作結同張里反釃側產反案才計
 反釃音體本亦謂凡祭至器量○釋曰言凡祭祀者
 作繼飲於鳩反謂天地及宗廟等總目之言云以
 法共五齊三酒者但祭有大小齊有多少各有常法
 故云以法共五齊三酒云以實入尊者五齊五尊三
 酒三尊故云以實入尊此除明水玄酒若五齊加明
 水三酒加玄酒此入尊為十六尊不言之者舉其正
 尊而言也云大祭三貳者大祭謂土服大裘袞冕所
 祭者也三貳者貳副也就三酒人所飲者三度副益
 之云中祭再貳者中祭謂王服鷩冕毳冕所祭者也
 再貳亦謂就三酒之中再度益之云小祭壹貳者小
 祭謂王服希冕玄冕所祭者也云皆有酌數者謂三
 酒之祭事昔清尊皆有酌器盛酒益尊故言皆酌云

數者謂多少之數言惟齊酒不貳者齊酒所祭祀非
 人所飲故不副益之皆有器量者器謂酌齊酒注於
 尊中量謂皆有多少之量○酌至品○釋曰云酌
 器者釋經皆有酌器二者所用注五齊三酒於尊中
 云數量之多少未聞者數之與量皆是多少之言但
 未聞升數耳鄭司農云三貳三益副之也皆先鄭之
 意注酒於尊中為副子春後鄭亦與之辨云大祭天
 地等者先鄭意天地為大祭宗廟為中祭五祀為小
 祭其實天地自有大祭小祭宗廟亦有大祭云齊酒
 不貳為尊者質不敢副益也者以其主獻尸所用少
 故不副益杜子春引弟子職者是管子書弟子職篇
 謂弟子事師師飲酒之時弟子用注周旋而貳者欲
 副益酒尊之時噉謂不滿唯酒尊不滿者視之更益
 玄謂大祭者王服大裘袞冕所祭已下至玄冕所祭
 竝據司服六冕差之冕服有六天地宗廟各有三等
 故以六冕配之按司服王祀昊天上帝則服大裘而
 冕祀五帝亦如之祀先王則袞冕祭地亦用大裘是
 天地宗廟皆有大祭一也云中祭者王服鷩冕毳冕

所祭也是按司服先公則鷩冕四望山川則毳冕是地與宗廟次祭二也但天之次祀不見衣服者日月是天之次祀以其大報天主日配以月服大裘故春分朝日秋分夕月兼服玄冕故天之次祀中不見衣服云小祭者王服希冕玄冕所祭也者按司服社稷五祀則希冕羣小祀則玄冕鄭彼註山林川澤之屬鄭雖不言風師雨師等之屬中兼之也唯見天地小祭不見宗廟小祭馬融以為宗廟小祭謂祭塲是也祭塲之時或可亦用玄冕若然則禮器云一獻質謂祭羣小祀當玄冕三獻文謂祭社稷五祀當希冕五獻雖不言九獻下山川當毳冕七獻神謂祭先公當鷩冕雖不言九獻下山川當毳冕王事與大饗謂祭先旅當大裘據此一獻至九獻以此獻數約之故六服差為三按司服山川服毳冕五獻社稷服希冕三獻而社稷在五嶽上者五嶽與土地異形若畿外諸侯服獻則尊於王朝之臣社稷號曰土神似若王朝之

臣服獻則卑於五嶽而在五嶽上者似若王人雖微猶敘諸侯之上按王制宗廟之牛角握國語山川之牛角尺社稷尊於五嶽者彼自從國中之神莫貴於社故與宗廟同川握引禮運曰玄酒在室者謂鬱鬯在室中而玄酒即明水也配鬱鬯故在室醴醢在戶者醴謂齊醢謂盎齊並在戶也案醢在室者案當為齊齊醢在堂也澄酒在下者澄謂沈齊酒謂三酒二者並在堂下也云澄酒是下者澄謂沈齊酒謂三酒問禮運註澄是沈齊今此註澄酒是三酒何鄭答今解可去澄字若然鄭本於此註時直云酒是三酒無澄字有澄字者誤當云酒是三酒云蓋之者以飲諸臣者言蓋之解經中貳案司尊彝云皆有鬯諸臣之所酢是飲諸臣也云若今常滿尊也者言蓋之故常滿故以漢法況之云祭祀必用五齊者至敬不尚味而貴多品者鄭意五齊味薄於三酒而數多但鬼神享德不享味微類至極敬而已是云引郊特牲云至敬不尚味而貴多品也

共賓客之禮酒其后之致飲于賓客之

禮醫醕糟皆使其士奉之

禮酒王所致酒也王致

酒後致飲夫婦之義糟醫醕不泔者與王同體屈也亦因以

糟後致飲無醕醫醕不泔者與王同體屈也亦因以

少為貴士謂酒人漿人奄士

其賓至奉之釋曰

謂王有故不親饗燕傳人致酒於客館云其後之致

飲於賓客之禮醫醕糟者言致飲之中取二飲以致

之云醫醕糟者謂醫醕不泔者也云皆使其士奉之

者酒使酒人漿使漿人皆奄士故云使其士奉之

禮酒至奄士釋曰言禮酒王所致酒也者下酒

人云賓客之陳酒彼言陳謂若致饗儀列陳於客館

中言禮酒不言陳謂饗燕之酒王當親饗燕王有故

則使人就館以醕幣致之云王致酒後致飲夫婦之

義者酒是陽故王致之飲是陰故後致之是陰陽相

成故云夫婦之義云後致飲無醕醫醕不泔者與王

同體屈也者言後致飲無醕醫醕不泔者對下衆人

共夫人致飲於賓客之禮清醕醫醕糟而奉之謂夫

人卑於後致三飲醫醕糟上加之以清醕今後尊唯

有醫醕二飲無清醕既無清醕醫醕當清今皆不清

者以其後尊夫妻片合與王同體故屈夫人卑與王

不同體得申故加之以清醕也云亦因以少為貴者

案禮器云有以少為貴者天子無介祭天特牲是以

少為貴則夫人三飲後二飲是因以少為貴云士謂

酒人漿人奄士者案序官酒人奄十人漿人奄五人

皆不言士此經註皆士者為官首當是士但非賢故

而稱十鄭云異其賢凡王之燕飲酒其其計酒正奉

之其其計者獻酬多少度當足也故書酒正無酒

字鄭司農云正奉之酒正奉之也

釋曰謂王與羣臣燕飲之酒其其計者謂計羣臣多

禮記

卷之五

禮記

凡饗士庶子饗者老孤子皆共其酒無酌數

醉為度 凡饗至酌數。釋曰言饗士庶子謂若宮

者老孤子者謂外饗註者老謂國老孤子 掌酒之賜

頒皆有灋以行之

有法以行之者謂以酒頒羣臣也皆有法以行之者

尊者得多卑者得少多少皆有常法言以行之者謂

者給事中予之酒秩常也常受酒者國語曰至于今

秩之玄謂所秩者謂老臣王制曰七十不俟朝八十

月告存九十日有秩

○朝直 凡有至授之。釋曰 秩常也謂若老臣年

九十已上常與之酒云以書契授之者謂酒正授使

者酒書之多少以為契要而與之故云以書契授之

○鄭司至有秩。釋曰鄭司農云有秩酒者給事

中予之酒秩常也常受酒者司農之意謂在朝羣臣

親近於王總名給事中王常以酒與之故云常受酒

者又引國語者案楚語云聞且近見令尹子常聞子

常畜貨聚馬鬪且延以爲非遂陳令尹子文之行云

昔鬪子文三舍令尹無一日之積成王聞子文行於

是每朝設脯一束糗一筐以羞子文至於今秩之後

鄭皆不從之者給事中與之酒不言秩因朝而羞子

文又非酒故不從之矣引王制曰七十不俟朝者謂

不待朝事畢即去八十月告存者謂月月逆報告老

人存否九十日有秩者謂日日有秩 酒正之出入

其成月入其要小宰聽之 出謂授酒材及用酒之

小宰釋曰言酒正之出者謂授酒

人用多少目計所用酒以此成入於酒正云月入其

要者謂酒正得酒人日計文書日計其月要至月盡

以月計文書入於小宰故云月入其要小宰聽之者

小宰得酒正文書聽斷之知其得失出謂至小

宰釋曰言出謂授酒材者謂授酒人以其材酒正

職首所言者是也及用酒者日言其計於酒正者受用

酒以下是也云受用酒者日言其計於酒正也云

酒謂用酒多少是酒人也故曰言其計於酒正也云

酒正月盡言於小宰歲終則會唯王及后之飲酒不

者釋經月入其要會以酒式誅賞

誅賞作酒之善惡者賞

直言唯王及后不會不云世子以其酒與膳異膳羞

食之正則世子亦不會膳禽食之加世子會之酒亦

為加故亦會之以酒式誅賞者作酒有舊

法式依法善者則賞之惡者則誅責之

謂宮卿之官掌女宮之宿戒及祭祀比其具酒人共

酒因留與其奚為世婦役亦官比威必履反又

酒人至世婦釋曰言為五齊三酒者為猶作也

云祭祀則其奉之者謂酒人其而奉之因以役世

婦者屬春官宮卿官也酒人以奚送酒至世婦因為

世婦所役使世婦至官聯

卿之官者所謂春官云每宮卿二人故云世婦謂宮

卿之官也云掌女宮之宿戒者此亦世婦職文引此

共賓客之禮酒飲酒而奉之

燕之酒飲酒食之酒此謂給賓客之稍王不親饗燕

不親食而使人各以其爵以酬幣侑幣致之則從而
 以酒往○親食音
 酒人奉授賓客○酒正至酒往
 之者酒正云其賓客之禮酒使其士奉之○釋曰知酒正使
 人也彼不言飲酒者禮酒中可以兼之矣云禮酒饗
 燕之酒者謂饗燕食賓之酒也云飲酒食之酒者謂
 食時有酒者曲禮云酒漿處右則此非獻酬酒是酌
 口之酒也云此謂給賞之稍者此禮酒飲酒總言王
 若不親燕飲食則使人致之於客館任賓客稍稍用
 之故云給賓客之稍云王不親饗燕不親食者謂王
 有故不得速賓親行此三者云使人各以其爵以酬
 幣侑幣致之者此並聘禮文案彼云若不親食使大
 夫各以其爵朝服致之以侑幣致饗以酬幣亦如之
 彼雖無此燕法案鹿鳴燕羣臣嘉賓有實幣帛則致
 燕亦以酬幣致之與饗同云各以其爵者則諸侯來
 朝遣三公致饗卿來聘遣卿大夫致饗燕以酬幣致

食以侑幣故云酬幣侑幣致之云則從而以酒
 往者謂酒人以酒從使人欲往客館長與賓客
共酒而入于酒府
 入于酒正之府者是王燕飲之

酒酒正當奉之凡事至酒府
○釋曰此謂酒正所

正奉之并共王之四飲三酒之饌亦是酒正奉
 之以其事非一故言凡事其酒入於酒正之府

祀其酒以往
凡祭至以往
○釋

之謂大祭次祭此不言奉謂小祭
 祀王玄冕所祭者故云共酒以往

賓客之陳酒亦如
 謂若歸饗餼之酒亦自有奉之者以酒從往

賓客至如之○釋曰謂上公饗餼九年之等案聘禮
 云卿韋弁歸饗餼牲牢及芻薪米禾等並歸於客館
 彼人壺設於西序北上天子致禮於諸侯亦當陳於
 西序故云賓客之陳酒亦如之者亦以酒從使人往

○釋曰經直云賓客陳酒不指斤言養餼鄭不敢正言故言若養餼之酒云亦自有奉之者謂使卿韋弁歸養餼等之時亦使人以此酒從往致之卿韋弁歸養餼等之時亦使人以此酒從往致之

漿人掌其王之六飲水漿醴涼醫酏入于酒府王之

六飲亦酒正當奉之醴醴清也鄭司農云涼以水和酒也玄謂涼今寒粥若糗飯雜水也酒正不辨水涼

者無厚薄之齊糗丘西反○釋曰漿人至酒府○釋曰

於酒正之府與三酒同以其酒正奉之故也○王如酒人共酒入於酒府酒正奉之故此云亦酒正當奉之言當者酒正所云有不自奉者唯共王乃奉之故云當云醴醴清也者酒正辨四飲言清不言醴彼鄭云清醴之沛者此漿人六飲言清謂醴之不沛清

濁雖殊本是一物故云醴清也鄭司農云涼以水和酒也者和水非人所飲又且若以酒和水即是厚薄之齊酒正何因不辨之乎故後鄭不從玄謂涼今寒粥若糗飯雜水也者案內則飲內有盞無涼彼鄭云以周禮六飲校之則盞涼也○鄭司農云涼諸者非一之義內則各涼為盞參驗相當故鄭云涼今寒粥若糗飯雜水也云酒正不辨水涼者無厚薄之齊者此文六飲并有水涼酒正辨四飲無水涼以其水則臨時取用涼則至用乃和二

者故不須豫辨故言無厚薄之齊其賓客之稍禮

稍禮非殮養之禮留問王稍所給賓客者漿人所給亦六飲而已○問如字

○釋曰稍禮至而已○釋曰問王稍所給賓客者謂賓未去留問王稍稍所給賓者故以稍言之云漿人所給亦六飲而已者漿人不主酒齊唯主飲故知此稍禮所給六飲而已

禮記卷之五十五 卷之五十五

醴醫醢糟而奉之

○

亦酒正使之三物有清有糟夫

人不體王得備之禮飲醴用柶者糟也不用柶者清

也

○柶

其夫至奉之○釋曰夫人謂三夫人致飲

醫醢糟者謂醫醢不泔者此二飲與后同而奉之者亦

使漿人奄士奉之○釋曰云亦酒

正使之者亦謂酒正使酒人漿人奄士也故酒正云

醫醢使其士奉之彼註士酒人漿人奄士故知亦酒

正使之云三物有清有糟夫人不體王得備之者對

后體王屈故醫醢糟而無清醴也云禮飲醴用柶者

謂非食時凡飲共之○釋曰上共王六飲食時以

凌人掌冰正歲十有二月令斬冰三其凌

○

正歲季冬

火星中大寒冰方盛之時春秋傳曰火星中而寒暑

退凌冰室也三之者為消釋度也故書正為政鄭司

農云掌冰政主藏冰之政也杜子春讀掌冰為主冰

也政當為正正謂夏正三其凌三倍其冰

○

凌人至

釋曰言掌冰者謂凌人總掌藏冰出冰之事故云掌

冰也云正歲十有二月令斬冰者正歲謂夏之建寅

為正十有二月謂建丑之月冰堅腹厚之時令人山

斬冰三其凌者凌謂冰室之中三倍納冰備消釋度

後也○釋曰云正歲季冬者周雖

平旦火星中於十二月小寒節大寒中是冰方盛之時也引春秋傳曰火星中而寒暑退者此左氏昭公三年鄭游吉如晉送少姜之葬張趯見之云自今子其無事矣譬如火焉火中而寒暑乃退註云火星季冬十二月平旦正在南大寒退季夏六月黃昏火中暑退此其極也能無退乎引此者證十二月寒退之時冰最盛故取之云故書正為政者政是政教字故先鄭從之云掌冰政主藏冰之政後鄭不從先鄭故引子春讀掌冰為主冰言正謂夏正於下還從經正歲向下為義後鄭依子春改者若歲字向下即是周之十二月冰未厚故從子春也又云二其凌三倍其冰者謂應十石加至四十石即是三倍其冰也

始治鑑 鑑如魏大口以盛冰置食物于中以禦溫氣春而始治之為二月將獻羔而啓冰○鑑胡暫反本或作監音同甄直偽反與繩音○春始治鑑○釋曰春謂正月同盛音成為干偽反始治鑑者鑑是盛冰之器春

豫治之為二月將出冰○鑑如至啓冰○釋曰鑑如甄者漢時名為甄即今之甕是也故云如甄大口以盛冰云春而始治之為二月將獻羔而啓冰者案月令仲夏云獻羔而開冰先薦寢廟七月詩亦云四之日其蚤獻羔祭非是二月出冰者公始用之**凡外內饗之膳羞鑑焉凡酒漿之酒醴亦如之**○酒醴見溫氣亦失味酒漿酒人漿人也○凡外至如之○釋曰言凡外內饗之膳羞等以下文云祭祀此經直言膳羞明非祭祀也二月之後皆須鑑以盛冰故云鑑焉云凡酒漿之酒醴者酒謂酒人之酒謂三酒五齊舉酒而言漿人之酒醴謂六飲舉醴而言云亦如之者亦以鑑盛冰**祭祀其冰鑑賓客其冰**○不以鑑往嫌使停膳羞○祭祀冰○釋曰此云祭祀者謂天地社稷及宗廟之等皆其鑑云賓客其冰者謂諸侯來朝王禮之以養及一

其鑑云賓客其冰者謂諸侯來朝王禮之以養及一

儀直共冰以往無鑑也。○釋曰冰若有鑑則冰不銷釋食得停久故鄭云不以鑑往嫌使停大喪共夷槃冰。○夷之言尸也實冰于夷槃中

置之尸牀之下所以寒尸尸之槃曰夷槃牀曰夷牀

衾曰夷衾移尸曰夷于堂皆依尸而為言者也漢禮

器制度大槃廣八尺長丈二尺深三尺漆赤中。○釋

八尺長丈二深三尺凡度長短曰長直亮反度淺深

曰深尸鳩反度廣狹曰廣光曠反度高下曰高古到

反相承用此音或皆依字讀。○大喪至夷槃冰。○釋

後放此漆赤中用朱漆其中。○釋曰亦謂三月已後遭

大喪則共夷槃及冰舉王喪共后世子及三夫人已

下小喪亦共之但王及后有夷槃自外當與諸侯已

下同大槃等其世婦已上有冰則與大夫同女御與

士同無冰見賜乃有也。○釋曰夷之至赤中。○釋曰喪

大記云君設大槃造冰焉大夫設夷槃造冰焉士併

尾槃無冰下又云設冰禮第有枕舍一牀襲一牀是

實冰置尸牀之下以寒尸也云牀曰夷牀者儀禮既

夕禮文云夷衾者喪大記云自小斂已後用夷衾是

也云移尸曰夷於堂者亦喪大記云既小斂男女奉

尸夷于堂是皆依尸而為言也云漢禮器制度云云

者叔孫通前漢時作漢禮器制度多得古之周制故

鄭君依而用之也侯制度云天子大槃廣八尺長丈

二尺深三尺漆赤中此經雖云夷槃無形制故依焉

若然此周謂之夷槃漢謂之大槃是別代異名案喪

大記君設大槃者彼諸侯不收與天子同名夷槃故

春秋傳曰古者日在北陸而藏冰西陸朝覲而出之

○覲直夏頒冰掌事。○釋曰夏頒冰者據頒賜羣

歷反。○臣言掌事者謂主此賜冰多少合得不合

禮記

禮記

禮記

得之事。○**圖**暑氣盛王以冰頒賜則主為之春秋傳曰古者日在北陸而藏冰西陸朝覲而出之。○**釋**曰謂二月之時蠅蟲已生公始用之四月已後暑氣漸盛則賜及羣下云春秋傳曰者左氏昭四年正月大雨雹季武子問于申豐曰雹可禦乎對曰聖人在上無雹雖有不為災古者日在北陸而藏冰西陸朝覲而出之其藏之也深山窮谷固陰沍寒於是乎取之其出之也朝之祿位賓食喪祭於是乎用之其藏之也黑牡秬黍以享司寒其出之也桃弧棘矢以除其災其出入也時食肉之祿冰皆與焉大夫命婦喪浴用冰祭寒而藏之獻羔而啓之公始用之火出而畢賦服氏云火出於夏為三月於商為四月於周為五月自命夫命婦至於老疾無不受冰爾雅云北陸虛也服氏云陸道也北陸言在謂十二月日在危一度西陸朝覲不言在則不在昂謂二月在婁四度謂春分時奎婁晨見東方而出水是公始用之今此鄭註引朝覲而出之謂經夏頒冰則西陸爾雅曰西陸昂也朝覲而出冰羣臣用之若然日體在昂在三月內

何為夏頒冰者據三月末之節氣故證夏頒冰此言夏據得夏之節氣春秋言火出者據周止於七月詩二之日鑿冰三之日納於凌室四之日其蚤獻羔祭韭孫皓問藏之既晚出之又早何鄭答備上晚寒故夏正月納冰夏二月仲春大族用事陽氣出地始溫故禮應開冰先薦寢廟是公始用之也 **秋** 刷冰清也鄭司農云刷除冰室當更內新冰玄謂秋涼冰不用可以清除其室 ○刷所勞及清如 **圖** 刷其室 ○釋曰先鄭云刷除凌室當更納新冰者先鄭直云除舊納新不言秋涼而冰不用於理未當經旨故後鄭云秋涼冰不用可以清除其室至十二月自然更納新冰也

遷人掌四遷之實 **圖** 遷竹器如豆者其容實皆四升 **疏** 遷人至之實 ○釋曰言四遷謂下經朝事饋食加遷羞遷是也云之實者謂享此四種遷中所實之物 **禮** 卷之五 二十九

黃白黑之等是也。○通竹至四升。釋曰：鄭知蓬是竹器者，以其字竹下為之，亦依漢禮器制度而知也。云如豆者，若而徑尺柄尺，亦依漢禮知之也。云其容實皆四升者，據其邊之所受，則曰容據其所實。黃等則曰實故云容實皆四升，亦約與豆四升同也。朝事之邊其實麩黃白黑未食先進寒具口實之邊熬麥曰麩麻曰黃稻曰白黍曰黑籩鹽以為虎形謂之形鹽故春秋傳曰鹽虎形玄謂以司尊彝之職參之朝事謂祭宗廟薦血腥之事形鹽鹽之似虎者應勝生魚為大鱗鮑者於福室中糗乾之出於江淮也。鱗者析乾之出東海王者。

糗物近者腥之遠者乾之因其宜也。今河間以北麥種麥賣之名曰逢燕人贈魚方寸切其腴以啗所貴。

○麩芳弓反徐又芳勇反或郎第反黃符文反徐蒲

悶反應火吳反鱗所求反象思里反膠戚章涉反又

直輒反福皮逼反本又作福同糗幹音乾又作乾析

幹同種直龍反又音童腴音吏暗劉徒覽反徐徒誓

反朝事至魚鱗○釋曰此言朝事謂祭宗廟二灌

為熬麥一也黃為麻子二也白為熬稻米三也黑為

熬黍米四也形鹽鹽似虎形五也應以魚肉為大鱗

六也鮑以魚於福室糗乾之七也鱗為乾魚八也○

黃泉至所貴○釋曰云黃泉實也者案喪服云苴

經子夏傳云苴麻之有黃黃是麻之子實也又案疏

衰裳齊牡麻經子夏傳云牡麻者泉麻也則泉麻謂

雄麻也若然泉麻無實而解黃為泉實者舉其類耳

同也鄭司農云朝事謂清朝未食先進寒具口實之
邊者此先鄭不推上下文勢祭祀為義直以為生人
所食解之故後鄭不從也云熬麥曰麩字從麥知麩
為熬麥也云麻曰黃者已釋訖云稻曰白者以其稻
米見白云黍曰黑者爾雅有秬黑黍故知黑是黍二
者亦皆熬之乃可也巳上後鄭從之云蔡鑿以為虎
形又引春秋傳曰者左氏僖三十年冬王使周公閱
來聘饗有昌歜白黑形鹽服氏云昌歜昌本之菹辭
曰國君文足昭也武可畏也則有備物之饗以象其
德薦五味羞嘉穀鹽虎形服云剋形非是蔡剋為之
故後鄭不從也玄謂以司尊彝之職參之朝事謂祭
宗廟薦血腥之事者案司尊彝職除二灌有朝踐饋
獻為食前二節彼又有朝獻再獻食後醑戶為一節
又參少牢主人酬尸宰夫羞房中之羞復為一總四
節亦據祭宗廟故鄭云然也祭宗廟無血鄭云薦血
腥者鄭註論語亦云禘祭之禮自血腥始皆謂毛以
告純血以告殺是為告殺時有血與朝踐薦腥同節
故連言血耳非謂祭血也云形鹽鹽之似虎形者以

為自然似虎形此破先鄭築鹽為虎形也云鹽生
魚為大鱸者雅已釋訖云鮑者於福室中換乾之出
於江淮也者鄭以目驗知之云福室者謂福土為室
云鮑者析乾之出東海者上云夏行轔鱗鱗已釋訖
言出東海者亦目驗知之云至者備物近者腥之膾
是也遠者乾之鮑及鱗是也因其宜者近宜濕遠宜
乾也若然經鮑鱗二者魚在於中明二物皆魚云今
河間以北煮秋麥賣之名曰逢引漢法證麩亦是熬
煮之麥云燕人膾魚方寸切其腴以啗所貴者亦饋
引時事證膾膾亦是腹腴以擬祭與啗貴者同也

食之進其實棗栗桃乾榛榛實饋食薦孰也今吉

禮存者特牲少牢諸侯之大夫士祭禮也不裸不薦
血腥而自薦孰始是以皆云饋食之禮乾榛乾梅也
有桃諸梅諸是其乾者榛似栗而小○榛音老徐力
到反榛側巾反

月府政 卷之五 漢古

劉士隣反少牢詩詔反凡饋食至榛實○釋曰此言少牢皆放此祿古亂反謂朝踐薦腥後堂上更體其犬豕牛羊烹孰之時后先謂之饋食之遷也其八遷者其實粟一也栗二也桃三也乾榛謂乾梅四也榛實五也其於八遷仍少三案乾榛既為乾梅經中桃是濕桃既有濕桃乾梅明別有乾桃則註引內則桃諸鄭云是其乾者既有濕桃明有濕梅可知以乾梅濕梅二者添五者為七遂案桃梅既並有乾濕則案中亦宜有乾濕復取一添前為八也必知此五者之中有八者案儀禮特牲少牢士二籩二豆大夫四籩四豆諸侯宜六天子宜八醢人饋食之豆有八此饋食之籩言六不類又上文朝事之籩言八下加選亦八豈此饋食在其中六乎數事不可故以義參之為八若不如此任賢者裁之也○饋食至而小○釋曰云饋食薦孰也者謂於堂上饋孰之時后薦之禮亡故云存者云特牲少牢諸侯之大夫士祭禮也者以天子大夫大牢祭今用特牲少牢故知諸侯

大夫士祭禮也云不祿不薦而膳者若天子諸侯則有室中二祿堂上朝踐薦血腥之禮大夫則無此二者也云而自薦孰始是以皆云饋食之禮者天子諸侯大夫士雖同名饋食仍有少別何者天子諸侯乃食前仍有饋獻二是饋孰陰厭後尸入室食乃獻大夫士則饋孰與黍稷為陰厭陰厭前無饋獻以此為異耳云乾榛乾梅也者以經乾榛上有桃故知乾榛乾梅也云有桃諸梅諸者內則文而鄭引之者證乾榛中有乾桃乾梅故云是其乾者云榛似栗而小者今居山者見食之似栗而小亦目驗知之力

籩之實菱芡栗脯菱芡栗脯加籩謂尸既食后亞

獻尸所加之籩重言之者以四物為八籩菱芡也芡

雞頭也栗與饋食同鄭司農云菱芡栗脯○菱音陵

古栗字重直用加籩至栗脯○釋曰此加籩當尸

反芡共荷反食後王醢尸后亞王醢尸於時薦

周禮疏 卷之五 三十二 及古

之四物重言之則八簋。○加籩至脯脩。○釋曰知籩是尸既食后亞獻尸所加之籩者案春官內宗云掌宗廟之祭祀薦加豆籩以其內宗所薦明主於后又見特牲主婦獻尸云宗婦執兩籩於戶外主婦受設於敦而主人獻尸之時不見有設籩之事故知唯主於后也少牢主婦不設籩者以其當日饋尸故也其下大夫不賓尸者亦與士同也云羹芡也者屈到者芡即菱角者也云芡雞頭也者俗有二名今人或謂之鴈頭也先鄭云菱芡臠脩者先鄭意怪饋食重言故為脩替粟得為一義故引之在下也。羞籩之實糗餌粉養。○羞籩謂若少牢主人酬尸宰夫羞房中之羞于尸侑主人主婦皆右之者故書養作芡鄭司農云糗熬大豆與米也粉豆屑也芡字或作養謂乾餌餅之也玄謂此二物皆粉稻米黍米所為也

台蒸曰餌餅之曰養糗者搗粉熬大豆為餌養之黏著以粉之耳餌言糗養言粉互相足。○餌而志養反為餌于僞反下文同。○羞籩至粉養。○釋曰此當黏女廉反著而略反。○主酬尸內饗進之於尸侑等者也云糗餌粉養者此為二籩與粉為一物恐餌養黏著籩故分于二籩之下。○羞籩至相足。○釋曰言羞籩謂若少牢主人酬尸宰夫羞房中之羞于尸侑主人主婦皆右之者天子祭祀之禮亡故取少牢大夫禮解之案有司徹上大夫當日賓尸正祭不設內羞故於賓尸設之此天子之禮賓尸在明日則祭祀日當設之案少牢下大夫不賓尸者賓長致爵受酢云宰夫羞房中之羞司士羞庭羞于尸祝主人主婦內羞在右庭羞在左天子之禮賓長受酢接亦當設此內羞庭羞于尸祝及王與后然鄭不引不賓尸而引賓尸者以其設內羞之禮同故祇引其一但正祭設於祝賓尸設於侑又賓尸主人酬尸後正

祭賓長受酢後為異耳云故書養作茨者此宜從食
不得從草或先鄭破之從經為正鄭可農云糗熬大
豆與米也粉豆屑也並於義是但於義不足故後鄭
曾成之云茨字或作養者謂故書亦有作次下食者
云謂乾餅之也者餅之曰養未正乾之言故後鄭
不從玄謂此二物皆粉稻米黍米所為者據當時目
驗而知云合蒸曰餅餅之曰養者謂粉稻米黍米合
以為餅餅既不餅明餅之曰養今之養糕皆解之名
出於此云糗者糗粉熬大豆者此與司農義同司農
不言糗故後鄭增成之云餅言糗養言粉互相足者
此本一物餅言糗謂熬之亦粉之養言粉糗之亦糗
之凡言互相者據兩物相互今一物之上自相互直是
糗熬穀穀則大豆也穀總名也 凡祭祀其其邊薦羞
之實 薦羞皆進也未食未飲曰薦既食既飲曰羞
凡祭至之實。釋曰祭祀言元者謂四時禘祫等
皆共其邊邊則薦羞之實是也。○ 薦羞至曰羞

○釋曰云未食未飲曰薦者先薦後饋祭禮也據朝
踐饋獻時未獻前所薦豆朝事饋食之邊是也云
既食既飲曰羞者謂尸食後饋 喪事及賓客之事其
尸訖所進羞即加進之實是也 其薦邊羞邊 喪事至羞邊
謂大奠時賓客之事謂享燕時亦其薦邊羞邊。○
新祖奠進 為王及后世子其其內羞 於其飲食以
奠之類也 於其至之羞。釋曰言凡其
其房中之羞 於其至之羞。○ 於其至之羞。○ 於其至之羞。○
事掌之 於其至之羞。○ 於其至之羞。○ 於其至之羞。○

禮記卷之五 禮記卷之五 禮記卷之五 禮記卷之五

其事也

其事也

其事也

其事也

其事也

其事也

其事也

其事也

其事也

其事也

周禮註疏卷第六

漢鄭氏註

唐賈公彥疏

醢人掌四豆之實朝事之豆其實韭菹醯醢昌本麋蕡

菁菹鹿蕡荂菹麋蕡醢肉汁也昌本昌蒲根切之

四寸為菹三蕡亦醢也作醢及蕡者必先膊乾其肉

乃後莖之雜以梁麴及鹽漬以美酒塗置瓶中百日

則成矣鄭司農云麋蕡麋肝髓醢或曰麋蕡醬也有

骨為蕡無骨為醢菁菹韭菹鄭大夫讀荂為茅茅菹

茅初生或曰茹水草杜子春讀茹為卯玄謂菁蔓菁也茹是葵也凡菹醢皆以氣味相成其狀未聞音久菹菹魚反醢吐威反本又作齏或一音昌審反齏乃今反又人齊反菁作寧反又音精茹音卯北人音柳麋京倫反膊普博反董倉臥反爵戶諫音醢人至麋反徐戶幹反蔓音萬又莫干反徐音蠻音醢○釋曰言四豆之實者豆與籩並設節數與四邊同時亦謂朝事饋食加豆菹豆之實是也言朝事之豆者亦謂朝踐節云其實非菹醢醢者於豆內壅菹之類菜肉通全物若牒為菹細切為齏又不言菹者皆是齏則菹本之類是也言菹本木根也昌蒲根為齏言麋齏者以麋肉為醢以其并骨為之則曰齏菁菹鹿齏菹菹麋齏為入豆並后設之○音醢肉至未開○釋曰言醢肉汁者醢者以肉為之醢汁即是肉汁云昌本昌蒲根者本訓根云切之四寸為菹者但菹四寸無正文蓋以一握為限一握則四寸也即是全物若牒

云作醢及齏已下者鄭以當時之法解之案王制云一為乾豆鄭註云謂腊之以為祭祀豆實也脯非豆實亦謂作醢始得在豆與此先膊乾其肉義合鄭司農云麋齏麋爵醢醢此義從鄭不從云或曰麋齏醬也有骨為齏無骨為醢後鄭從之又菁菹菹菹者以菁為非菁於義不可後鄭不從若為非字非則蔓菁於義為是後鄭不應破之明本作非不作非也鄭大夫讀茹為茅菹茅初生者茅草非人可食之物不堪為茹或曰茹承後鄭從之杜子春讀茹為卯於義亦是玄謂菁蔓菁者被司農為非菁云茹是葵也者增成子春等義云凡菹醢皆以氣味相成其狀未聞者經云非菹醢醢已下兩兩相配者皆是氣味相成之狀不可知故云其狀未聞音饋食之豆其實葵菹羸醢脾析麋醢蜃蜆醢豚拍魚醢音羸蜆蜃大蛤蜊蟻子鄭司農云脾析牛百葉也應蛤也鄭大夫杜子春皆以拍為

膊謂脅也或曰豚拍肩也今河間名豚脅聲如鍛縛

○蠶力禾反脾婢支反徐蒲佳反析星歷反麤蒲佳

反徐薄雞反屨音市軫反拍音博蝦音移又音夷榆

音揄又音由蛤音悶蛾音𧈧饋食至魚醢○釋曰言

魚綺反膊音搏下縛同𧈧饋食之豆者亦與饋食

之遷同時而薦其實葵菹羸醢者此八豆之內脾析

屨豚拍三者不言蒲皆糞也○𧈧羸虺至鍛縛○釋

曰言羸虺屨大蛤蝦蟆子皆爾雅文鄭司農云脾

析牛百葉也者無正文可破故後鄭從之云羸蛤也

者謂小蛤亦於鼈人釋訖鄭大夫杜子春皆以拍為

膊謂脅也者此釋經豚拍謂豚脅也云或曰豚拍肩

也者謂豚肩也云今河間名豚脅聲如鍛縛者此子

春等二人雖復為豚肩解之仍從前豚脅為義故云

聲如𧈧加豆之實芹菹兔醢深蒲醢醢落菹鴈醢筍菹

魚醢𧈧芹楚葵也鄭司農云深蒲蒲蕪入水深故曰

魚醢𧈧芹楚葵也鄭司農云深蒲蒲蕪入水深故曰

魚醢𧈧芹楚葵也鄭司農云深蒲蒲蕪入水深故曰

魚醢𧈧芹楚葵也鄭司農云深蒲蒲蕪入水深故曰

魚醢𧈧芹楚葵也鄭司農云深蒲蒲蕪入水深故曰

魚醢𧈧芹楚葵也鄭司農云深蒲蒲蕪入水深故曰

魚醢𧈧芹楚葵也鄭司農云深蒲蒲蕪入水深故曰

魚醢𧈧芹楚葵也鄭司農云深蒲蒲蕪入水深故曰

魚醢𧈧芹楚葵也鄭司農云深蒲蒲蕪入水深故曰

魚醢𧈧芹楚葵也鄭司農云深蒲蒲蕪入水深故曰

魚醢𧈧

芹楚葵也鄭司農云深蒲蒲蕪入水深故曰

聲如𧈧加豆之實芹菹兔醢深蒲醢醢落菹鴈醢筍菹

魚醢𧈧芹楚葵也鄭司農云深蒲蒲蕪入水深故曰

魚醢𧈧芹楚葵也鄭司農云深蒲蒲蕪入水深故曰

魚醢𧈧芹楚葵也鄭司農云深蒲蒲蕪入水深故曰

魚醢𧈧芹楚葵也鄭司農云深蒲蒲蕪入水深故曰

魚醢𧈧芹楚葵也鄭司農云深蒲蒲蕪入水深故曰

魚醢𧈧芹楚葵也鄭司農云深蒲蒲蕪入水深故曰

魚醢𧈧芹楚葵也鄭司農云深蒲蒲蕪入水深故曰

子笱箭前筍竹箭 ○芹音勤徐又音謹說文作筍云

農云水中魚衣也當徒來反沈云北人音禿𧈧加豆

改反又文之反未知所出筍息尹反蕪音弱𧈧至魚

醢○釋曰此加豆之實亦與加蓬之實同時設之深

蒲醢醢者深蒲謂蒲大水深以為醢醢醢與朝事之

豆同筍箭者謂以箭箭前為箭也云筍箭者謂竹箭

為箭也○𧈧芹楚葵至竹箭○釋曰芹楚葵出爾雅鄭

司農云深蒲蒲蕪入水深故曰深蒲者史游急就章

云蒲蕪蘭席蒲蕪只堪為席不可為蓋故後鄭不從

鄭亦不從云筍水中魚衣者此筍字既下為之非是

水物不得為魚衣故後鄭不從云筍謂深蒲蒲始生

也一名篠者也筍竹萌者一者籩者也前音謂新生者也見今音爲菹羞豆之實醢食糝

食醢鄭司農云醢食以酒醢爲餅糝食菜餼蒸玄謂

醢饗也內則曰取稻米粢糝漚之小切狼膾膏以與

稻米爲糝又曰糝取牛羊豕之肉三如一小切之爲

稻米稻米二肉一合以爲餅煎之醢食音嗣下同

糝之然反糝思柳反劉相早反徐相糝素感反餼音速

功反漚所柳反膾昌獨反一音粟糝豆至糝食

豆之實亦與羞漚之實同特設之醢食者謂糝與

糝實爲二豆糝亦至煎之糝曰司農云醢食

以酒醢爲餅者醢也以酒醢爲餅者糝若今起膠餅文

無所出故後鄭不從云糝食菜餼蒸者糝今糝菜

之蒸菜也亦文無所出後鄭亦不從云糝糝

案雜問志云內則糝次糝又醢在六

中不合在豆內則有糝無醢周禮有醢無糝

糝是一也故醢醢從糝也又引內則曰取稻米糝

漚之者案彼上注舉猶苦也糝漚博異語謂取糝

皆糝之云小切狼膾膏者鄭彼注狼膾膏臆中糝也

云以與稻米爲糝者彼鄭云若今糝糝云又曰糝取

牛羊豕之肉三如一者三肉等分云小切之者謂細

切之云與稻米糝米二肉一者謂米二分肉一分合

以爲餅煎之也糝糝二者皆有肉內則文故不從先

鄭然則上有糝餅彼餅無肉則入藟此餅米肉俱有

名之爲糝卽入豆案易鼎卦九四鼎折足覆公餗其

糝渥凶鄭註云糝謂之餗震爲竹竹萌曰荀荀者餗

之爲菜也是入珍之食臣下曠官失君之美道當刑

之於屋中案上膳夫注入珍取肝膾不取糝鄭註易

膾若糝無菜則入羞豆此文所引无祭祀其薦羞之

豆實賓客喪紀亦如之爲王及后世子其其肉羞王

舉則共醢六十蕡以五齊七醢七菹三醢實之

當為齏五齏昌本脾析蟹豚拍深蒲也七醢醢羸羸

蚺魚兔鴈醢七菹韭菁芥葵芹筍荀菹三醢麋鹿麋

麋也凡醢醬所和細切為齏全物若脾為菹少儀曰

麋鹿為菹野豕為軒皆脾而不切麋為辟雞兔為宛

脾皆脾而切之切葱若蕪實之醢以柔之由此言之

則齏范之稱菜肉通○為王子雋反齊徐劉子西反

詩照反軒音獻皆脾之涉反本或作膾下同辟必亦

反又音槩宛於阮反又音於月反醢呼兮反爾音尺

證凡祭至實之釋曰凡祭至內羞一與蓬人同

反上已釋訖王舉則共醢六十蕡此已下與蓬人

異以其王舉不共齏實唯有豆實王舉謂王曰

鼎十有二則醢人共醢六十蕡以醢為至其實有五

齏七菹等○齊當至肉通釋曰五齏昌本至深

蒲此據豆內不言菹者皆是齏以次數之有此五而

已七醢從醢醢至鴈醢加豆朝事醢醢有二唯取一

則合此七也七菹者亦從朝事至加豆已上有七三

齏者唯朝事之豆有此三云凡醢醬所和者據此五

齏七菹皆須醢醬所和據醢人所掌五齏七菹是也

之內有齏菹不同鄭君欲引少儀為證按先言此云

少儀曰糜鹿為菹野豕為軒皆脾而不切者既言脾

而不切則野豕為軒亦菹類云糜為脾雞兔為宛脾

者醢而切之者謂殺其氣云由此言之則齏菹之稱

菜肉通者鄭祭三豆之內七菹皆菜無肉五齏

之禮共醢五十蕡致饗餼時凡事共醢

賓客至

釋曰賓客謂五等諸侯來朝也天子致饗餼與之醴
 故鄭云致饗餼時也案掌客上公之禮醴醴百有二
 十饗侯伯百饗子男八十饗此共醴五十饗并醴人
 所共醴五十饗共為百饗此據侯伯饗餼之禮舉中
 言之明兼有上公與子男若然上公百二十饗與王
 數同者據二王之後王所尊敬者而言其同姓諸侯
 唯魯得與二王後同其餘同姓雖車服如上公從侯
 伯百饗而已又案掌客上公已下並是諸侯自相待
 法天子待諸侯亦與之同又案聘禮待聘臣亦云醴
 醴百饗得與諸侯同者彼別為臣禮禮有損之而益
 故子男之卿百
 饗其數多於君

醴人掌其五齊七菹凡醴物以其祭祀之齊菹凡醴醬
 之物賓客亦如之

○齊子今反下之
 齊共齊醬齊皆同
 王舉則共齊菹醴物六十饗其後

及世子之醬齊菹賓客之禮共醴五十饗凡事共醴

醴人至共醴○釋曰云掌其五齊七菹凡醴物者
 此乃是醴人所掌豆實今在此者鄭云齊直醬皆
 須醴成味故與醴人共掌云以其祭祀之齊菹凡醴
 醬之物者醴人連言醬者并豆醬小等言賓客亦如
 之者下經云賓客之禮據饗餼此云賓客據饗食致
 之云王舉則共齊菹醴物六十饗者并醴人六十饗
 者并醴人六十饗即膳夫醬用百有二十饗是也云
 其及世子之醬齊菹者案醴人共其內蓋不言齊
 菹此云齊菹以其與醴人共掌齊菹須醴故就醴人
 為言云賓客之禮共醴五十饗者與醴人五十饗總
 共為百饗亦據
 侯伯舉中言之

鹽人掌鹽之政令以其百事之鹽

政令謂受入教所
 處置求者所當得

鹽有數種處置不同故祭祀其其苦鹽散鹽杜子

春讀苦為鹽謂出鹽直用不凍治鄭司農云散鹽凍

治者玄謂散鹽驚水為鹽○苦音監工戶反出註散

驚音養○祭祀至散鹽○釋曰苦當為鹽鹽謂出於

鹽音古○鹽池今之類鹽是也散鹽煮水為之出於

東海○杜子至為鹽○釋曰杜子春讀苦為鹽者

鹽鹹非苦故破苦為鹽見今海旁出鹽之處謂之鹽

云直用不凍治者對下經驚鹽是凍治者也鄭司農

云散鹽凍治者下經自有驚鹽是凍治故後鄭不從

賓客其其形鹽散鹽○形鹽鹽之似虎形

○釋曰此形鹽即左氏傳王之膳羞其飴鹽后及世

子亦如之○飴鹽鹽之恬者今戎鹽有焉

○釋曰言飴鹽故云鹽之恬者凡齊事驚鹽以待戒

令○齊事和五味之事驚鹽凍治之

治之○釋曰言齊事者謂若食醬春多酸夏多

苦之類是也今凍治鹽以待戒命則齊和之

幕人掌其巾幕○幕莫○幕人掌其

幕○幕人掌其幕○幕人掌其幕○幕人掌其

幕○幕人掌其幕○幕人掌其幕○幕人掌其

幕○幕人掌其幕○幕人掌其幕○幕人掌其

幕○幕人掌其幕○幕人掌其幕○幕人掌其

幕○幕人掌其幕○幕人掌其幕○幕人掌其

幕○幕人掌其幕○幕人掌其幕○幕人掌其

幕○幕人掌其幕○幕人掌其幕○幕人掌其

經祭祀是天地之神者以其下經畫布冪六彝是宗廟之祭用六彝即知此疏布冪八尊無祿是天地可知又見禮器云大路素而越席疏布冪彼皆據祭天則疏布是祭天地可知舉天地則四望山川社稷林澤皆用疏布皆以畫布巾冪六彝宗廟可以文畫是尚質之義也

者畫其雲氣與音餘以畫至六彝釋曰言六彝者雞彝鳥彝犀彝黃彝虎彝雖彝此六彝皆盛鬱也

以畫布冪之故云畫布冪六彝此舉六彝對上經八尊無鬱也

以言宗廟有鬱也其實天地亦有祗也之彝用疏布宗廟亦有八尊亦用畫布互舉以明義也

宗廟至氣與釋曰言宗廟可以文者以其用畫布對上疏布為質故言宗者解畫皆以為畫雲氣謂畫為五色之雲俱無正文故言與以疑之

凡王巾皆黼四飲三酒皆畫黼周尚武其用文德則黻可音甫凡

巾皆黼釋曰凡王之覆物之中皆用黼文覆之凡井一四飲三酒之外籩豆俎簋之屬皆用之四飲至黻可釋曰言四飲三酒皆用黻者如酒正之文而言其實酒飲之外巾皆用黼也

作斧文取今斧斷割之義云尚武者用武得天下故云尚武故用黼也云其用文德則黻可者謂若夏以揖讓得天下是文定天下則當用黑與青謂之黻兩色相背也

然易云湯武革命殷亦以武得天下則亦用黼耳

宮人掌王之六寢之脩

六寢者路寢一亦寢五玉藻

曰朝辨色始入君日出而視朝退適路寢聽政使人視大夫大夫退然後適亦寢釋服是路寢以治事亦寢以時燕息焉春秋書魯莊公薨于路寢僖公薨于

小寢是則人君非一寢明矣。
○脩劉音修本亦作修朝直遙反辨如字本又作別彼司修除之其祧則守祧黜聖之鄭註云脩除黜聖互言之此雖不主脩亦是掃除。○六寢至明矣。○釋曰云六寢者路寢一小寢五者路寢制如明堂以聽政路大也人君所居皆曰路又引王藻曰朝辨色始入者謂羣臣味爽至門外辨色始入應門云君日出而視朝者尊者體盤故日出始出路門而視朝退適路寢聽政者謂路門外朝罷乃退適路寢以聽政云使人視大夫大夫退然後適小寢釋服者朝罷君退適路寢之時大夫各鄉治事之處君使人視大夫大夫退還舍君然後適小寢釋去朝服服玄端又引春秋者左氏莊公三十二年公薨于路寢得其王僖公三十二年公薨于小寢譏其卽安云是則人君非一寢明矣言此者時有不信周禮故引諸文以證之若然所引者皆諸侯法天子六寢則諸侯當三寢亦路寢一燕寢一側室一內則所云者是也

為其井匱除其不蠲去其惡臭。
○井漏井所以受水

潦蠲猶潔也詩云吉蠲為饎鄭司農云匱路厠也玄

謂匱豬謂雷下之池受畜水而流之者。
○匱於建反

圭又古玄反去起呂反饎尺。
○為其至惡臭。○釋曰

志反雷力救反畜勅六反。
○謂於宮中為漏井以

受機又為匱豬使四邊流水入焉井匱二者皆所以

除其不蠲潔又去其惡臭之物。
○井漏至之者。○

釋曰引詩云吉蠲為饎案秋官蜡氏云大祭祀令州

里除不蠲註云蠲讀如吉圭惟饎之圭圭潔也此云

蠲彼註云圭不同者彼蓋是三家詩故與此不同司

農云匱路厠後鄭不從者以其匱字與親匱豬同故

不從後鄭以為雷下之。
○其王之沐浴。○沐浴所以自

池受畜水乃後流去之。
○其王之沐浴。○釋曰宮人掌潔

潔清。
○清威才性。○其王之沐浴。○釋曰宮人掌潔

周禮疏 卷之六 九

之事深清凡寢中之事埽除執燭共鑪炭凡勞事勞事

勞藝之事四方之舍事亦如之從主適四方及會

同所舍四方至如之。釋曰為王巡守征伐及會

藝之同所舍之處言亦如之者亦如上掌凡勞

掌舍掌王之會同之舍設棊桓再重故書桓為柅鄭

國農云棊榱桓也柅受居溜水凍橐者也杜子春讀

為棊桓棊桓謂行馬玄謂行馬再重者以周衛有外

內列○棊步禮反柅戶故反重直龍反下同柅音矩

力救反凍徐劉色遊反○掌舍至再重。釋曰言掌

戚色肖反橐當洛反王之會同之舍者工會同

者謂時見曰會殷見曰同皆為壇於國外與諸侯相

見而命以致禁之事焉王至壇所舍息也云設棊桓

再重者棊桓謂行馬再重者謂內外兩重設之○

故書至內列○釋曰掌舍掌閉衛不掌潔淨之事又

行止之處未即有蟲可凍先鄭輒依故書柅而為溜

水凍橐又柅非必是受溜水之物於義未可故後鄭

不從從子春為行馬也案虎賁氏云舍則守王開註

云開棊桓此棊桓是周衛之具耳此棊桓所施唯據

下文車宮壇宮止宿而言其帷宮設車宮轅門

無宮暫止之間未必有此棊桓也謂

王行止宿阻險之處備非常次車以為藩則仰車以

其轅表門○藩方

元反設車宮轅門○釋曰鄭云王行

為藩則仰車以其轅表門鄭知在險阻之處者下文

為壇壇宮是平地有土可掘則為壇宮明此無土可

為壇壝宮棘門

釋

謂王行止宿平地築壇又委壝土

起壝壝以為宮鄭司農云棘門以戟為門杜子春云

棘門或為材門

○壝威唯季反劉欲鬼反徐音壝反

釋

謂王至材門○釋曰知王行止宿平地者以下

止宿但險阻平地二所不同故知是止宿平地也云

委壝止起壝壝者止宿之間不可築作壝壝宜掘地

為宮土在壝畔而高則壝壝也鄭司農云棘門以戟

為門知棘是戟者見左氏隱十一年鄭欲殺許授兵

于大宮子都與鄭考叔爭車子都拔棘以逐之故知

棘即戟也杜子春云棘門或為材門者閔二年衛文

釋

謂王行畫止有所展肆若食息張帷

惟宮設旌門

釋

謂王行畫止有所展肆若食息張帷

為宮則樹旌以表門

釋

謂王至表門○釋曰知王

禮云君命大夫與士肆鄭云肆肆也君有命大夫則

與士展習其事則此亦王與羣臣畫止有所展習云

若食息者非直有展習亦有食息之時則張帷為宮

樹立旌旗以表門案司常云會同賓客置旌門註引

此掌舍為帷宮設旌門則旌門司常置之掌舍主當

之若然則轅門之等皆彼他官置之掌舍直主當取

其云旌門則司常所無宮則其人門

謂王行有所

逢遇若任遊觀陳列周衛則立長大之人以表門

工喚反

謂王至表門○釋曰鄭知此是王行有

一音官

所逢遇者一則據上三者見夜宿畫止訖

今復云無宮其人門是非常之事二則云無宮及人

禮記

卷之六

禮記

行所舍止

幕人掌帷幕幄帟綬之事

王出宮則有是事在旁曰

帷在上曰幕幕或在地展陳于上帷幕皆以布為之

四合象宮室曰幄王所居之帳也鄭司農云帟平帳

也綬組綬所以繫帷也玄謂帟主在幕若幄中坐上

承塵幄帟皆以繪為之凡四物者以綬連繫焉

烏學

反帟音亦幕人掌至之事釋曰云堂王帷在傍

也幄帷幕之內設之帟者在幄幕內之承塵綬者係

也以此條繫連帷幕幕人掌此五者王出宮則送與

掌次張之王出至繫焉釋曰言在旁曰帷在

上曰幕則帷在下幕在上其為室今之設幕則無帷

在下為異也云或在地展陳於上者案聘禮云管人

布幕官陳幣史展幣皆於幕上聘禮又賓入境至館

皆展幕是幕在地展陳於上又云帷幕皆以布為之

知者案既又禮云明衣裳則幕布其帷在幕下明亦

用布故知二者皆用布至於覆棺之幕則用繪故禮

記檀弓云布幕衛也納幕魯也明天子亦用繪覆棺

不張設故用繪也云四合象宮室曰幄知四合象

室不上屬據帷幕為句者見顏延之纂要云四合象

宮曰幄故四合向下據幄為句也鄭司農云帟平帳

後鄭不從者見下王喪張帟三重之等皆據承塵又

幄是帳又言帟者帟非帳也先鄭又云綬組綬所

以繫帷者此語未足故後鄭增成其義玄謂帟主在

幕若幄中坐上承塵者云在幕謂下掌次云師田則

張幕設重帟是主在幕設帟之事若幄中有帟者掌

次云朝日祀五帝則張大次小次設重帟次即幄是

幄中坐上有承塵也云幄帟皆以繪為之者以其布

此增成 凡朝觀會同軍旅田役祭祀其其帷幕幄布

先卿也 凡朝觀會同軍旅田役祭祀其其帷幕幄布

綬 共之者掌次當以張 一經皆供與掌次使張

之此云朝觀會同即掌次云諸侯朝觀會同是也此

云軍旅田役即掌次云師田彼師即此軍旅彼田即

此田役是也此云祭祀即掌次云大旅及朝日祀五

帝是也此數事皆其帷幕幄布綬與掌次是以鄭云

共之者掌次 大喪其帷幕布綬 為賓客飾也帷以

當以張也 帷堂或與幕張之於庭布在樞上 釋曰云為

賓客飾者王喪而有賓客者謂若顧命成王喪諸侯

來朝而遇國喪故康王之命云畢公率東方諸侯入

應門右召公率西方諸侯入應門左并有二王之後

皆是賓客故為之飾也云帷以帷堂者謂若喪大記

及士喪禮始死帷堂小斂徹之及殯在堂亦帷之也

云或與幕張之於庭者案尚書顧命云出綬衣於庭

鄭云連綴小斂大斂之衣於庭中爾時在庭應設此

帷幕無正文故云或也有解者云為王襲經在庭故

有帷幕安喪大記諸侯踊阼階下襲經於序東維

禮亦當哭踊在阼階下何因反來庭中襲經乎恐不

可也云布在樞上者即掌次 三公及卿大夫之喪其

其布 唯士無布王有惠則賜之禮弓曰君於士有

賜布 唯士至賜布 釋曰掌次云諸侯再重孤

次云諸侯與孤不云三公者三公即是諸侯再重此

不云孤孤與卿大夫同不重幕人不張故略不言鄭

云唯士無布者此經及掌次俱不云士有布 期無也引禮弓者欲見有賜則有布非常法

掌次掌王次之灋以待張事 灋大小丈尺 張事劉

字下邦之 掌次至張事 釋曰言掌王次之灋者

張事同 次者次則舍也言次謂次止言舍謂舍

灋之六 十三

灋之六 十三

灋之六 十三

息言以待張事者王出宮則幕人以帷與幕等送至
停所掌次則張之故云以待張事○禮大者丈尺
○釋曰言灋大小者下文有大夫小次是也云丈
尺者既言大小當時應有丈尺之數但其未闕

大旅上帝則張壇祭設皇邸禮大旅上帝祭天於圓

丘國有故而祭亦曰旅此以旅見祀也張壇案以壇

為牀於帷中鄭司農云皇羽覆上邸後版也玄謂後

版屏風與灋羽象鳳皇羽色以為之○邸徐當禮反

版徐音板禮王大至皇邸○釋曰云王大旅上帝者

屏薄刑反禮謂冬至祭天於圓丘則張壇案者案謂

牀也林上著灋即謂之灋案設皇邸者邸謂以版為
屏風又以鳳皇羽飾之此謂王坐所置也○禮大旅
至為之○釋曰大旅上帝祭天於圓丘知者見下經
別云祀五帝則知此是吳天上帝即與司服及宗伯

吳天上帝一也即是大司樂冬至祭天於圓丘之事
也云國有故而祭亦曰旅者案大宗伯國有大故則
旅上帝及四望是國有故而祭謂之旅云此以旅見
祀者但此下文五帝見正祀其旅見於大宗伯大宗
伯昊天不云旅故此見此文不言正祀故鄭以因旅
見之欲見有故昊天亦旅之故云以旅見祀云張壇
案以灋為牀於帷中者據鄭云於帷中則知不徒設
壇案皇邸而已明知并有大次小次之帷與下祀五
帝互見之也司農云皇羽覆上者見經皇是鳳皇之
字故知以皇羽覆邸上玄謂後版屏風與者此增成
司農義言後版者謂為大方版於坐後畫為斧文言
屏風者據漢法混之無正文故言與以疑之云灋羽
象鳳皇羽色以為之者案前書禹貢羽吹夏翟謂羽
山之谷貢夏翟之羽後世無夏翟故周禮鍾氏灋鳥
羽象鳳皇色以為之覆於版上明堂位及司几筵皆
云灋屨此不在寢廟無屨故不得云灋屨故別名皇
邸

朝日祀五帝則張大次小次設重帟重案合諸侯

亦如之朝日春分拜日於東門之外祀五帝於四

郊次謂帳也大帳初往所止居也小帳謂接祭退俟

之處祭義曰周人祭日以朝及闇雖有強力孰能支

之是以退俟與諸臣代有事焉合諸侯於壇王亦以

時休息重帟復帟重案牀重席也鄭司農云五帝五

色之帝朝直通反註朝日朝日至如之○釋曰

日祀五帝者謂四時迎氣則張大次小次者次謂帳

帳也大帳小帳俱帳在幕中既有帳明有帳幕可知

設重帟者謂之帳中設承塵云重案者案則牀也牀

言重謂牀上設重席不言禮及皇邸亦有可知上禮

案不言重席亦有重席可知互見為義云合諸侯亦

如之者謂諸侯會同亦設重帟重案故云亦如之○

註朝日至之帝○釋曰知朝日春分者祭義云祭日

於東故鄭約用春分也云拜日於東門之外者謂在

東郊觀禮文云祀五帝於四郊者案外宗伯祀五帝

於四郊是也此謂四時迎氣案月令立春於東郊立

夏於南郊季夏於六月迎上氣亦於南郊立秋於西

郊立冬於北郊謂祭靈威仰之屬云次謂帳也大帳

初往所止居也小帳既接祭退俟之處者此兩次設

帳者大帳謂王侵晨至祭所祭時未到去壇遣之外

遠處設大次王且止居故云大帳初往所止居也接

祭者與羣臣交接相代而祭去壇宜近置一小帷退

俟之處云祭義曰周人祭日以朝及闇引此已下者

欲見王與臣接祭之時須有小帳也言孰能支之者

謂一日之間雖有強力誰能支持乎云合諸侯於壇

司禮疏

卷之六

禮記

黑帝汁光紀師田則張幕設重幣重案下張幄

者於是臨誓衆王或回顧占察師田至重案釋

師征伐及田獵則幄幕者爲王設坐不諸侯朝覲會

言帷者亦有可知重幣重案者如上說諸侯朝覲會

同則張大次小次大次亦初往所止居小次即宮

待事之處諸侯至小次釋曰此謂與諸侯張之

會同而來故在國外與大宰大朝覲會同一也言則

張大次小次也者亦如上文大次小次丈尺則減耳故

鄭云大次亦初往所止小次即宮待事之處鄭云

初往止居者謂宮外也即居者應是宮內言宮即司

儀所云宮方三百步曠土爲之是也師田則張幕設

言待事者欲於帳中待事辨否及府案鄭司農云師田謂諸侯相與師田玄謂此掌大

張之諸侯從王而師田者師田至設樂釋曰文

師田即張幕設案者也不言重則無重席亦應有前

席於牀也鄭司至田者釋曰後鄭不從先鄭

者以其天子掌次不合與諸侯國內張幕故云掌次

張之以明非諸侯相與師田也此至下所云次者謂

以繪爲帷帳案聘禮記所云次或以帷孤卿有邦事

或及席皆得與此掌次所云次別也

則張幕設案有邦事謂以事從王若以王命出也

孤王之孤三人副三公論道者不言公公如諸侯禮

從王祭祀合諸侯張大次小次師田亦張幕設案

孤卿至設案釋曰起上諸侯所設同釋曰有邦至

設案釋曰言有邦事謂以事從王者謂若上王大

族上帝朝日祀五帝合諸侯及師田等數事王親行

則從王往也云若以王命出者若祭祀則容王有故

則從王往也云若以王命出者若祭祀則容王有故

不視羣臣攝之若諸侯使臣時聘殷規王不讓行則於國外使羣臣受之是王命出也云孤王之孤三人副三公論道者案尚書成王周官云立大師大傅大保茲惟三公論道經邦燮理陰陽又云立少師少傅少保曰三公論道弘化寅亮天地是副三公論道者也云不言公公如諸侯禮者謂如上諸侯之禮中唯有會同師田無言祭祀鄭云祭祀者王於會同與祭祀同云亦如之則諸侯從王祭祀亦與會同同若然三公從王祭祀亦與從王會同同也

凡喪王則張帟三重諸侯再重孤卿大夫不重
張帟極上承塵
凡喪至不重。釋曰喪言凡者以其王以下至孤卿大夫兼有后及三夫人已下故言凡以廣之也后與王同三重世子三夫人與諸侯再重九嬪二十七世婦與孤卿大夫同不重一而已八十

一御妻與士同無帟有賜乃得帟也此諸侯謂三公王子母弟若畿外諸侯掌次不張之。張帟極上承塵。釋曰鄭知帟極上承塵見上文帟皆在幄中

為承塵此言喪王則張帟三重明是張旅極上也

凡祭祀張其旅幕張尸次

之張大幕尸則有幄鄭司農云尸次祭祀之尸所居

更衣帳
為于
凡祭祀張其旅幕張尸次。釋曰

皆有羣臣助祭其臣既多不可人人獨設故張旅幕旅衆也謂衆人共幕諸祭皆有尸尸尊故別張尸次。釋曰鄭云公禘以下即位所祭祀之門外以待事者若宗廟自有廟門之外若外神於郊則亦有壇宮之門門外並有立位言為之張大幕者以其言旅故知大幕也司農云更衣帳者未祭則常服至祭所乃更去常服服祭服也故言更衣射則張耦次。耦俱升射者次在洗東大射。遂命三耦取弓矢于次

射則張耦次○釋曰天子大射六耦在兩郊賓射亦六耦在朝燕射三耦在寢此六耦三耦據諸侯射者若采耦則多但無常數耳○耦俱至于次○釋曰耦俱升射者案大射鄉射耦皆兩兩揖讓升自西階鄉兩楹之間履射物南面而射射訖又兩兩揖讓降自西階云次在洗東者大射文又引大射曰遂命三耦取弓矢于次者證次中有弓矢其耦立位在次北西面至射乃命三耦入次取弓矢引之者以天子之次無文雖六耦不同設次則與諸侯同也儀禮鄉射乃是州長射士禮其中兼有鄉大夫詢衆庶之射並無次故掌凡邦之張事

大府掌九貢九賦九功之貳以受其貨賄之入頒其貨于受藏之府頒其賄于受用之府九功謂九職也受藏之府若內府也受用之府若職內也凡貨賄皆

藏以給用耳良者以給王之用其餘以給國之用或言受藏或言受用又雜言貨賄皆互文○藏水滌反

藏大府至之府○釋曰言掌九貢九賦之貳者大宰掌其正此官掌其副貳者以其物入大府故也九功之貳者謂九職之功大宰以九職任之成孰斂其稅則是九功也亦大宰掌其正物入大府故亦掌其副貳也云以受其貨賄之入者九貢謂諸侯九貢自然有金至曰貨布帛曰賄九賦謂畿內之九賦曰率出泉九職如三農園圃之類亦有不出貨賄者皆言受其貨賄之入者雖以泉穀爲主民欲得出貨賄者則取之以當邦賦之數故大宰云九賦斂財賄是其不要取泉也頒其貨于受藏之府者言大府雖自有府其物仍分置於衆府受藏之府者鄭云謂若內府是也頒其賄於受用之府者鄭云謂若職內是也○九功至互文○釋曰九功謂九職也者以其九職任萬民謂任之使有職事故大宰云九職大府

九職也云受藏之府若內府也者以其經云頒其貨于受藏之府金玉曰貨物之善者藏之於內府近王掌之以給王用故也云受用之府若職內也者府不在內經云頒其賄于受用之府賄賤於貨故知入職內以給國家所用云凡貨賄皆藏以給用耳者鄭欲以藏用互文貨言藏者以其善物賄言用者以其賤物其實皆藏皆用故言凡貨賄皆藏以給用耳云良者以給王之用者覆解入內府意云其餘以給國之用者覆解入職內意云或言受藏或言受用又雜言貨賄皆互文者言受藏謂內府言受用謂職內皆藏以給用言藏亦用言用亦藏是互文也雜言貨賄者言貨兼有賄言賄亦兼有貨亦是互文但二者善惡不同故別言之耳

凡官府都鄙之吏及執事者受財用焉
凡官至用焉。釋曰言凡官有事須用官物者云都鄙之吏者謂三等采地吏謂羣臣等有事須取官物者及執事者謂爲官執掌

之事須有營造合用官物者皆來於大府處受財用焉

凡頒財以式灋授之關市之賦以待王之膳服邦中之賦以待賓客四郊之賦以待稍秣家削之賦以待匪頒邦甸之賦以待工事邦縣之賦以待幣帛邦都之賦以待祭祀山澤之賦以待喪紀幣餘之賦以待賜予
待猶給也此九賦之財給九式者膳服卽羞服也稍秣卽芻秣也謂之稍稍用之物也喪紀卽喪荒也賜予卽好用也鄭司農云幣餘使者有餘來還也玄謂幣餘占賣國之斤幣

○秣音未如呼報反下同使色吏反斤音尺徐虫拓反

釋曰凡頒至賜予○
釋曰言凡頒財

者大宰云九賦斂財賄九式用之此大府頒與九式
 用之但事相因故二處別言九賦之物也此所頒之
 財即大宰斂財賄一也云以式法授之者謂以舊法
 式多少授與九式故云以式法授之云關市之賦以
 待王之膳服者自此已下並與九式事同但文有交
 錯與九賦不次案九賦先邦中之賦次四郊次邦甸
 次家稍次邦縣次邦都次關市次山澤次幣餘此先
 言關市在邦中上此家稍又在邦甸上所以次第不
 同者見事起無常○待猶至斥幣○釋曰云待猶
 給也者謂大宰斂得九賦之財給九式之用待來財
 給之故云待猶給非是訓待為給云此九賦之財給
 九式者以其此經九事與大宰九式相當此九賦又
 與大宰九賦一也故云九賦之財給九式也云膳服
 即蓋服也者此言膳服大宰九式云蓋服膳羞是一
 故云膳服即羞服也自此已下事與九式是一但文
 有不同皆就九式合而用之故云稍殊即芻秣也謂
 之稍稍用之物也者彼九式云芻秣此改芻為稍以
 其稍稍用之故也此云喪紀即九式喪荒一也此云

賜予即九式好用一也鄭司農云幣餘使若有餘來
 還也者案大宰司農註幣餘百工之餘與此註不
 者蓋是司農互舉以相足後鄭不從者聘使之物禮
 數有限何得有餘來還又且有餘來還何得有賦故
 後鄭不從玄謂幣餘占賣國之斥幣者後鄭之意百
 官所用官物不盡歸入職幣幣得之不入本府恐
 久藏朽蠹則有人占賣依國服出息謂凡邦國之貢
 之斥幣者謂指斥與人故謂之斥幣也

以待乎用也此九貢之財所給也給弔用給凶禮之

五事凡萬民之貢以充府庫此九職之財充猶足

凡邦至府庫○釋曰上文大府掌九貢九賦九功
 受得三者之財各各用之上文九式已用九賦之
 財訖故此云邦國之九貢以待給於弔用下文萬民
 之貢以充府庫即上九功也○此九貢至五事○
 釋曰云給凶禮之五事者案大宗伯云凶禮哀邦國
 之事下云有喪禮荒禮弔禮贈禮恤禮五禮皆須以

財貨衰之故云給凶禮之五事。○此九職至猶足
○釋曰知此萬民之貢是九職者案大宰云九職任
萬民此上文又云九功此貢即是九職之功所稅故
知此是九職之財也案大行人六服諸侯國朝所貢
之物與大宰九貢歲之常貢雖曰時節不同貢物有
異要六服之貢與九貢多同亦入平用之數又且九
貢言入平用九賦言入九式有餘財亦入府庫是以
上文掌九貢九賦受其貨賄於受藏受用之府也
凡式貢之餘財以共玩好之用。○謂先給九式及平
用足府庫而有餘財乃可以共玩好明玩好非治國
之用言式言貢互文。○凡式至之用。○釋曰式謂九
餘財以供玩好器物之用。○謂先至互文。○釋曰
經言餘財明知先給九式及平用是府庫之餘也經
言式貢者式即上文九賦之餘財給九式之餘也貢即
上文邦國之貢及萬民之貢也言式言貢互文者式

謂九賦貢謂九貢及萬民之貢但賦言式據用而言
其實亦有賦貢據貢上為名亦有川故云互文也
凡邦之賦用取具焉。○賦用用賦。○凡邦至其焉。○
九賦九功此特言賦則兼。○歲終則以貨賄之入出會
有九貢九功亦取具焉。○歲終則以貨賄之入出會
之。○歲終至會之。○釋曰貨賄之人者謂九貢九賦
衆府及給九式之用亦。○是至歲終總會計之

玉府掌王之金玉玩好兵器凡良貨賄之藏。○良善也

此物皆式貢之餘財所作其不良又有受而藏之者
○好呼報反及內府。○玉府至之藏。○釋曰云掌王
皆同藏才浪反註同。○之金玉玩好兵器者言玉府
以玉為注玉外所有美物亦一掌之。○良善至之
者。○釋曰言此物皆式貢之餘財所作者案上大府

周禮疏 卷之六 二十一 及古

云式貢之餘財以共玩好之用彼玩好之中兼有金
玉兵器故知式貢餘財也云其不良又有受而藏之
者即上大府云受藏受用之府是也其王之服玉佩玉珠玉
王之所帶者玉藻曰君子於玉比德焉天子佩白玉
而玄組綬詩傳曰佩玉上有蔥衡下有雙璜衡牙纘
珠以納其間鄭司農云服玉冠飾十二玉
璜劉薄類一音
佩玉至二玉○釋曰佩玉者王之所帶
艾賓反者謂佩於華帶之上者也玉藻曰君子於
玉比德焉者詩云言念君子溫其如玉是比德於玉
引此者證王必服玉之意云天子佩白玉而玄組綬
者此亦玉藻文所佩白玉謂衡璜琕瑀玄組綬者用
玄組條穿連衡璜等使相承受引詩傳曰謂是韓詩
佩玉上有蔥衡者衡橫也謂蔥玉為橫梁下有雙璜
衡牙者謂以組懸於衡之兩頭兩組之末皆有半璧

曰璜故曰雙璜又以一組懸於衡之中央於其後
牙使前後觸璜故言衡牙案毛詩傳衡璜之類別有
琕瑀其琕瑀所置當於懸衡牙紐之中央又以二組
穿於琕瑀之內角斜繫於衡之兩頭於其後繫於璜
云纘珠以納其間者纘珠也珠出於蚌殼言纘珠納
其間者組繩有五皆穿珠於其間故云以納其間鄭
司農云服玉冠飾十二玉者案弁師掌五冕衮冕十
二旒鷩冕九旒毳冕七旒絺冕五旒玄冕三旒皆十
二玉冕則冠也弁師又有皮弁章弁冠弁亦皆十二玉故云冠飾十二玉也
王齊則其食玉
王是陽精之純者食之以禦水氣鄭司農云玉
齊當食玉屑
王齊則其食玉○釋曰謂王祭祀之
所食玉屑○玉是至玉屑○釋曰知玉是陽精之
純者但玉聲清清則屬陽又案楚語云王孫圉與趙
簡子言曰玉足以庇蔭嘉穀使無水旱之災則寶之
珠足以禦火則寶之服氏云珠水精足以禁火如是

高豐流

卷之六

二十二

及下

下至褻器皆是燕。○燕衣至之屬。○釋曰云燕衣服者巾絮者案內則左佩紛帨紛帨即巾也又婦事舅姑佩有練縗此絮則縗也云寢衣者論語鄉黨云必有寢衣長一身有半鄭註云今小臥被是也又言袍釋之屬者案毛詩云豈曰無衣與子同袍與子同釋是也言之屬者寢衣之內所言不盡故言之屬以廣之云皆良貨賄所成者見上文云凡良貨賄之藏故知此良貨賄所成鄭司農云衽席單席也者案曲禮云請衽何趾鄭註云衽卧席又案斯十詩云下莞上簟內則云斂枕篋篋席禡器而藏之司農云單席則卧之簟席云褻器清器虎子之屬者既在燕寢之中私褻之器故知清器虎子之屬案內豎及葬執褻器以從遣車彼褻器振飾頽沐之器彼褻器與此註不同彼從葬於死者不用清器故為頽沐之器若

合諸侯則其珠槃玉敦敦槃類珠玉以為飾古者以槃盛血以敦盛食合諸侯者必割牛耳取其血飲

之以盟珠槃以盛牛耳尸盟者執之故書珠為夷鄭

司農云夷槃或為珠槃玉敦飲血玉器○敦音對徐

盛音成下同飲色○若合至玉敦○釋曰合諸侯者洽反徐霜臘反

十有二尋王與諸侯殺牲飲血而盟則供珠槃玉敦

○釋曰言敦槃類者案明堂位有

虞氏之兩敦鄭玄云制之異同未聞此云槃類者以

經云圭敦與珠槃相將之物故云槃類其制猶自未

聞也云珠玉以為飾者此槃敦應以木為之將珠玉

為飾耳云古者以槃盛血以敦盛食者案特牲少年

皆敦盛黍稷以槃盛血雖無文也及血以告殺當

以盤盛血也云合諸侯者必割牛耳取其血飲之以

盟珠槃以盛牛耳者祭祀之時有黍稷故敦中盛黍

吳公子姑曹發陽之役衛石魋武伯曰然則疑也註云疑武伯名也魯於齊為小國故曰疑也是盟小國執牛耳尸猶手也小國主盟故使執牛耳也知此珠槃玉敦為盟而設者案戎右云盟則以玉敦辟盟遂役之替牛耳桃刺彼註云役之者傳敦血授當軟者割牛耳取血助為之及血在敦中以桃菊沸之是以知珠槃玉敦為盟而設若然執牛耳是小國尸盟者也若以軟血則大國在先故哀公十七年吳晉爭先國語曰吳公先軟晉亞之既言爭先是以知大國當在先若諸侯相與盟則大國戎右執牛耳也

王之獻金玉兵器文織良貨賄之物受而藏之

百工為王所作可以獻遺諸侯古者致物於人尊之則曰獻通行曰饋春秋曰齊伐來獻戎捷尊魯也文

織畫及繡錦 ○織音志一音至又如字 凡王至藏為于偽反遺唯季反下同

言凡王之獻金玉者謂金玉已下皆是疑王獻遺諸侯故云受而藏之 ○謂百至繡錦 ○釋曰云謂百工為王所作者謂金玉已下皆是百工為王所作者可以獻遺諸侯也云古者致物於人尊之則曰獻者名正法上於下曰饋下於上曰獻若尊敬前人雖上於下亦曰獻是以天子於諸侯云獻案月令后妃獻於王鄭註謂獻於后妃知此王之獻金玉非是獻金玉於王者案下內府職凡四方之幣獻之金玉彼是諸侯獻王入內府藏之不得在此故知金玉是獻遺諸侯者也况諸侯中兼有二王之後王之後王所尊敬自然稱獻也若王肅之義取家語曰吾聞之君取於臣曰取與於臣曰賜臣取於君曰取與於君謂之獻以此難鄭君鄭君弟子馬昭之等難王肅禮記曰尸飲五君洗玉爵獻卿况諸侯之中有二王之後何得不云獻也云通行曰饋者言通行者上於下於上及平敵相於皆云饋康子饋藥陽貨饋孔子豚皆是上於下曰饋膳夫職云王饋用六穀及少牢特牲稱饋食之禮並是於尊者曰饋朋友之饋雖車馬

不拜是平敵相饋故鄭云通行曰饋春秋曰齊侯來
獻戎捷魯也者案莊公三十一年公羊云齊侯來
獻戎捷齊大國也為親來獻戎捷威我也左傳云
非禮也凡諸侯有四夷之功則獻于王中國則否穀
梁云齊侯來獻捷者內齊侯也註云奉曰齊桓內殺
中國外攘夷狄親倚之情不以齊為異國故不稱使
若同一國也然三傳皆不解獻義今鄭引名以齊人
國專言來獻明尊之則曰獻未必要卑者於尊乃得
言凡王之好賜共其貨賄謂凡王至貨賄。釋曰此
燕飲而賜之
賄賄者也

內府掌受九貢九賦九功之貨賄良兵良器以待邦之

大用大用朝觀之頒賜
內府至大用。釋曰掌
受九貢九賦九功者此

九貢以下而言受案彼大府所云九貢已下頒之於
受藏之府是也即是註云受藏之府若內府也則此

九貢等由大府而來內府皆受藏之也云良兵良器
者此是冬官百工所作亦由大府而來良兵謂弓矢
及矛戈戟五兵之良者良器謂車乘及禮樂器之善
者云以待邦之大用者謂諸侯來朝觀所頒賜者也
○大用至頒賜。釋曰掌給九式及弔用是大府
所給也玩好之用玉府所給也此文言以待邦之大
用明是朝觀
頒賜可知
凡四方之幣獻之金玉齒革兵器凡良

貨賄入焉諸侯朝聘所獻國珍
凡四至人焉。釋曰云凡四方

之幣獻者謂四方諸侯來朝聘及遣卿大夫來聘問
將幣三享貢獻珍異有此金玉及齒革之等金者謂
若禹貢惟金三品之類玉者謂若禹貢球琳琅玕之
類齒謂若象牙之類革謂若犀皮之類兵器者禹貢
無貢兵器之法此周時有之凡良貨賄其不良者入
於職內給國之用此良者入內府以給王之用。
諸侯至國珍。釋曰諸侯朝聘所獻國珍者觀禮所
云一馬卓上九馬隨之龜金竹箭分為三享是也諸

侯遣臣聘所獻國珍者謂若聘禮束帛加璧庭實乘皮之等是也此因朝聘而貢先入於掌貨賄入其要於大府乃始通之於內府也凡適四方使者其所受之物而奉

之王所以遺諸侯者○使所凡適至奉之○釋曰言凡適四方使

者謂使公卿大夫聘問諸侯若大行人所云問問省類之等共其所受之物謂使者受將行之物則內府奉而與之○王所至侯者○釋曰即上王之獻金玉兵器已下是也彼據藏之此據用之

凡王及冢宰之好賜予則共之冢宰待四方賓客之小

治或有所善亦賜予之○治直○冢宰至予之○

方賓客之小治者大宰職云云凡邦之小治則冢宰專平之以其冢宰貳王治事或有所善亦得賜予之云所善釋經中好也

外府掌邦布之入出以共百物而待邦之用凡有灋者

布泉也布讀為宣布之布其藏曰泉其行曰布取

名於水泉其流行無不編入出謂受之復出之共百物者或作之或買之待滄給也有法百官之公用也

泉始蓋一品周景王鑄大泉而有二品後數變易不

復識本制至漢惟有五銖久行王莽改貨而異作泉

布多至十品今存於民間多者有貨布大泉貨泉貨

布長二尺五寸廣寸首長八分有奇廣八分其圓好

徑二分半足枝長八分其右文曰貨左文曰布重二

十五銖直貨泉二十五大泉徑一寸二分重十二銖
文曰大泉直十五貨泉貨泉徑一寸重五銖右文曰
貨左文曰泉直一也。編古通字下同復扶又反徐
音服數音朔奇紀宜反枝字一
音外府至濼者。釋曰云掌邦布之入出者邦者
奇國也布如泉也謂國之所有泉皆來入外府是
其邦布之入也國之用泉者皆外府出與之是邦布
之出也故總云邦布之入出此言與下為目云以其
百物者謂其國家器物之泉也而待邦之用者謂國
家非常所用亦出泉與之也凡有濼者謂在朝官府
依常法用之者亦出泉與之。布泉至一也。釋
曰布泉也者此言布地官泉府云泉是布泉一也云
布讀為宣布之布者此謂如秋官布憲彼布是宣布
之布此布亦是宣布故讀從之云其藏曰泉其行
布者此鄭欲解泉布一物兩名之意地官泉府不言
外不言布據其所藏為名此官言外言布取名於其

流行於外為稱故鄭即云取名於水泉其流行無不
徧無不徧即布之義也云其百物者或作之或買之
者或作之謂出物使百工所營作或買之以充國用
也云身始蓋一品者即此經泉布是也云周景王
下竝漢書食貨志文案彼周景王時患泉輕將更鑄
大泉單穆公曰不可王不聽鑄大泉文曰寶貨漢興
為秦泉重難用更令民鑄秦錢至孝文有司言榆
莢三銖輕易姦詐請鑄五銖至景帝攝變漢制更
造大泉徑十二分重一十二銖文曰大泉直五十又
造契刀形如錢直五百又造錯刀以黃金鏤其文曰
一刀直直一千與五銖錢凡四品竝行至莽即真罷
五銖錢異作泉布多至十品其中有大布次布第布
壯布中布差布厚布幼布布布小布是為貨十品也
其泉十品者莽居攝作大泉錯刀契刀即真作小錢
么錢幼錢中錢壯錢元風年更造貨布與貨錢為十
品莽以劉有金刀罷契刀錯刀若然鄭云後數變易
不復識舊本制者據秦漢至莽已前而言也云唯有
五銖久行者從漢考文作五銖錢至莽世數既多故
周禮疏 卷之六 二十八 及古制

云久行也云今存於民間多者有貨布大泉已下者
是從莽至漢末鄭君時見行此三者故云今存於民
間也案彼文其貨布直云長二寸五分廣寸首長八
分圓好徑二分無有奇廣八分半足枝長八分等十
一字今鄭言之者此並鄭言目所覲見以義增之耳
又案彼大泉直五十不云五十言十五者亦誤當從
五十為正也且王莽之大泉蓋與景王所鑄大泉亦異也
其王及后世子之衣服
之用凡祭祀賓客喪紀會同軍旅其財用之幣齋
賜予之財用三齋行道之財用也聘禮曰問幾月之
齋鄭司農云齋或為資今禮家定齋作資玄謂齋資
同耳其字以齊次為聲從貝變易古字亦多或音齋
註同一音祖係四共王至財用。釋曰從王至軍旅
反幾徐舉豈反四所須財用皆外府供其泉也云幣

之財用謂王使公卿已下聘問諸侯之行道所用
賜予之也。四齋行至多或。釋曰問幾月之齋者
素聘禮記使者既受行出遂見宰問幾月之齋云
資行用也古者君臣謀密草創未知所之遠近問行
用常知多少而已是其問幾月之資鄭司農云齋或
為資今禮家定齋作資者齋資義一何得言禮家定
作資故後鄭不從齋資兩字直是齊次為聲從貝變
易耳凡邦之小用皆受焉四皆來受四凡邦至受焉。
納泉布所積既少有小川歲終則會唯王及后之服
則給之若大川即取餘府也。釋曰言王及后不會以衣服
不會四歲終至不會。釋曰言王及后不會以衣服
也。異於膳羞與所加禽獸故通世子可以會之

司會掌邦之六典八灋八則之貳以逆邦國都鄙官府

周禮疏

卷之六

二十九

及古制

之治

司會

逆受而鈎考之

○會古外反下同
治直吏反註同

司會

至

釋曰云掌六典八濼八則治都鄙但司會是鈎考之官
邦國八濼治官府八則治都鄙但司會是鈎考之官
還以六典逆邦國之治八濼逆官府之治
八則逆都鄙之治逆皆謂鈎考知得失

濼致邦國之財用以九賦之濼令田野之財用以九

功之濼令民職之財用以九式之濼均節邦之財用

掌國之官府郊野縣都之百物財用凡在書契版圖

者之貳以逆羣吏之治而聽其會計

司會

郊四郊去國

百里野甸稍也甸去國二百里稍三百里縣四百里

都五百里書謂簿書契其最凡也版戶籍也圖土地

形象曰地廣狹

司會

以九至會計○釋曰言以九貢之

宰九貢其所貢之物出於諸侯邦國之財用者九貢即是大
侯於其民計一之之既取諸民物大國貢非大國三

之一小國四之一所貢之物皆市販上毛貢於天子
則禹貢所云厥篚厥貢是也故云彼邦國之財用此

而貢者所貢無常不應使司會致之云以九賦之法
令田野之財用此九賦即大宰所云九賦斂財賄是

也言法者謂口率出錢多少有其定法令田野之財
用者九賦之內惟有關市幣餘國中非田野自外四

郊邦甸家稍邦縣邦都山澤盡是四野據多言之故
言令田野之財用云以九功之法令民職之財用者

九功即是大宰九職之功所稅言之法者亦是稅法
什一爲常言令民職之財用者以其九職任萬民使

之出稅故云令民職之財用云以九式均節邦之財
用者九式所以用九賦使均平有節故云均節邦之財

司會

卷之六

文古

四郊此不言邦中而言官府者以官府在邦中故舉
 官府以表邦中其實官府不出賦也云郊野縣都之
 百物財用者以其民之出賦不必皆使出泉以百物
 當之亦得故大宰云九賦斂財賄則此百物財用一
 也但九式用九賦大宰均節而用之此司會王鈎考
 故亦言之矣凡在書契版圖者之貳者此書契版圖
 下文司書掌其正此司會主鈎考故掌其副貳云以
 逆羣吏之治者羣吏謂朝廷官府下及郡都縣鄙羣
 臣之治皆逆而鈎考之云而聽其會計者謂羣吏以
 會計文書送於同會者司會皆聽斷之○圖郊四至
 廣狹○釋曰此九式用九賦故以郊野已下依此大
 宰九賦次第以釋之彼九賦一曰邦中之賦當此官
 府此郊當彼四郊之賦據遠郊言之故云去國百里
 郊外曰野大總之言故此野當彼三曰邦甸去國二
 百里又當彼四曰家稍故鄭云甸去國二百里稍三
 百里也此經縣當彼五曰邦縣之賦故云縣四百里
 此經都即彼六曰邦都之賦故云都五百里云書謂
 簿書者漢書以簿書記事至於餘物記事亦謂之簿

書故舉漢法而言也契其最凡也者此之書契即小
 宰八成取予以書契之類最凡謂計要之多少以為
 契要云版戶籍也者漢之戶籍皆以版書之故以漢
 法況云圖上地形象田地廣狹者下河書云土地之
 圖有其形象即是民之田以參互攷日成以月要攷
 地廣狹多少皆在於圖也

月成以歲會攷歲成

參互謂司書之要貳與職內

之入職歲之出故書互為巨杜子春讀為參互音考攷

以參至歲成○釋曰以參互考日成者司會鈎考

中計筭文書也以月要考月成者月計曰要亦與諸
 職參互考一月成事文書也以歲會考歲成者歲計
 曰會以一歲之會計考當歲成事文書○圖參互至
 為參互○釋曰言參互謂司書之要貳者案司書職
 云凡稅斂掌事者受法焉及事成則入要貳焉又案
 職內云掌邦之賦入又案職歲云掌邦之賦出云參

周禮疏

卷第六

考以告

互鈎考明有北三以周知四國之治以詔王及冢

官出內事其鈎考之

宰廢置周繪徧也言四國者本逆邦國之治亦鈎

考以告以周至廢置。釋曰周徧也四國謂四方

官須知諸侯得失以此治職文書以詔王及冢宰有

功者升進而置之有罪者黜退以廢之所詔告及冢

宰者以其冢宰者副貳王之治事故并告之。周

猶王以告。釋曰言四國者本逆邦國之治者案上

云掌邦之六典以逆邦國之治逆

卽鈎考也故云亦鈎考以告也

周禮註疏卷第六

