

# 隋書

地理志

十三

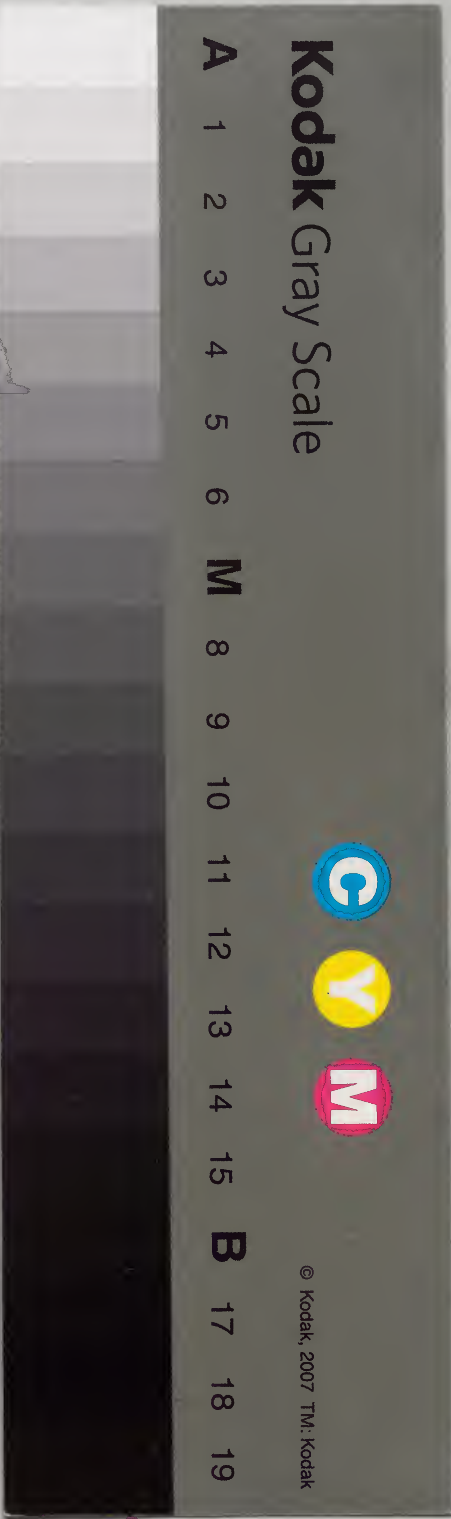


				五	漢書門
二	一	四	五	一	
五	一	三	一		
册	架	函	號	類	

庫文閣內			
六	九		漢
函	〇	五	書
二	二	五	
一	五	一	
架	册	號	類

內閣文庫			
番號	漢	5051	
冊數	25 ( 13 )		
函號	280	74	

新刊納本





隋書卷二十九

地理志第二十四

卷二十九 地理志第二十四

太尉揚州都督監修國史上柱國趙國公長孫無忌等奉

勅撰

皇明朝列大夫國子監祭酒臣劉應秋

承直郎國子監司業臣楊道賓等奉

勅重校刊

地理上

自古聖王之受命也莫不體國經野以爲人極上應躔次下裂山河分疆畫界建都錫社是以放勛御曆脩職貢者九州文命會同執玉帛者萬國洎乎殷遷夏鼎周黜殷命雖質文之用不同損益之途或革而封建之制



率由舊章。於是分土惟三列，爵惟五千里，以制畿甸。九服以別，要荒十國爲連，連有帥，倍連爲卒，卒有正，皆所以式固鴻基，蕃屏王室，興邦致化，康俗庇人者歟。周德旣衰，諸侯力政，干戈日用，戎馬生郊，疆陵弱衆，暴寡魯滅於楚，鄭滅於韓，田氏篡齊，六卿分晉，其餘弑君亡國，不得守其社稷者，不可勝數。逮于七雄競逐，二帝爭疆，疆場之事一彼一此，秦始皇據百二之巖險，奮六世之餘烈，力爭天下，蠶食諸侯，在位二十餘年，遂乃削平寓內，懲周氏之微弱，恃狙詐以爲疆，蔑棄經典，罷侯置守，子弟無立錐之地，功臣無尺土之賞，身沒而區宇幅裂。

及于而社稷淪胥，漢高祖挺神武之宏圖，掃清禍亂，矯秦皇之失策，封建王侯，並跨州連邑，有踰古典，而郡縣之制無改於秦。逮于孝武，務勤遠略，南兼兩越，東定三韓，通邛笮之險塗，斷匈奴之右臂，雖聲教遠洎，而人亦勞止，昭宣之後，罷戰務農，戶口旣其滋多，郡縣亦有增置。至于平帝，郡國一百有三，戶一千二十三萬。光武中興，承王莽之餘弊，兵戈不戢，饑疫荐臻，率土遺黎，十纔一二，乃併省郡縣四百餘所。明章之後，漸至滋繁，郡縣之數有加曩日。逮炎靈數盡，三國爭疆，兵革屢興，戶口減半。有晉太康之後，文軌方同，大抵編戶二百六十餘。



萬尋而五胡逆亂。二帝播遷。東晉泊于宋齊。僻陋江左。符姚之與劉石。竊據中原。事跡糾紛。難可具紀。梁武帝除暴寧亂。奄有舊吳。天監十年。有州二十三。郡三百五十。縣千二十二。其後務恢境宇。頻事經略。開拓閩越。克復淮浦。平俚洞。破牂柯。又以舊州遐闊。多有析置。大同年中。州一百七。郡縣亦稱於此。既而侯景構禍。臺城淪陷。墳籍散逸。注記無遺。郡縣戶口不能詳究。逮于陳氏。土宇彌蹙。西亡蜀漢。北喪淮肥。威力所加。不出荆揚之域。州有四十二。郡唯一百九。縣四百三十八。戶六十萬。後齊承魏末喪亂。與周人抗衡。雖開拓淮南。而郡縣僻

小。天保之末。總加併省。泊乎國滅。州九十有七。郡一百六十。縣三百六十五。戶三百三萬。周氏初有關中。百度草創。遂乃訓兵教戰。務穀勸農。南清江漢。西兼巴蜀。卒能以寡擊衆。戡定疆鄰。及于東夏。削平多有省廢。大象二年。通計州二百一十一。郡五百八。縣一千一百二十四。高祖受終。惟新朝政。開皇三年。遂廢諸郡。泊于九載。廓定江表。尋以戶口滋多。析置州縣。煬帝嗣位。又平林邑。更置三州。既而併省諸州。尋卽改州爲郡。乃置司隸。刺史。分部巡察。五年。平定吐谷渾。更置四郡。大凡郡一百九十。縣一千二百五十五。戶八百九十萬七千五百



四十六口四千六百一萬九千九百五十六墾田五千五百八十五萬四千四十一頃其邑居道路山河溝洫沙磧鹹鹵丘陵阡陌皆不預焉東西九千三百里南北萬四千八百一十五里東南皆至於海西至且末北至五原隋氏之盛極於此也

京兆郡 開皇三年置雍州城東西十八里一百一十五步南北十五里一百七十五步東面通化春明延興三門南面啓夏明德安化三門西面延平金光開遠三門北面光化一門里一百六市二大業三年改州為郡故名 統縣二十二戶三十萬八千四百九十九

大興 開皇三年置後周舊郡置縣曰萬年高祖龍潛封號大興故至是改焉有長樂宮有後魏杜城縣西

霸城縣西魏山 長安 帶郡有仙都福陽太平等北縣並後周廢 官有舊長安城 始平 故

扶風郡 開皇三年郡廢 武功 後周置武功郡建德中及恒州又有倉城溫湯二縣尋並廢有司竹園有宜醴壽仙遊文山鳳皇等宮有關官有太一山有溫湯 醴泉 後魏曰寧夷西魏置寧夷郡後周改為秦郡後廢又以新時甘泉二縣入焉開皇十八年改縣名醴泉有甘泉水波水浪水上宜 開皇十七年置有舊莫西縣十有九峻山溫秀嶺 藍田 後周置藍田郡尋廢郡及白鄠 有甘泉宮有終 鹿玉山二縣入焉有關官有滋新豐 湯 華原 後魏置北雍州西魏改為宜州又置大業初州廢及土門 宜君 舊置宜君郡開皇縣入焉有沮水頻山 初郡廢有清水 同官 鄭

後魏置東雍州并華山郡西魏改曰華 渭南 後魏置渭州開皇初郡廢太業初州廢有少華山 高陵 後魏曰高陵及二縣並廢入焉有步壽宮 萬年 高陵 後魏曰高陵

三原 後周置建忠郡 涇陽 舊置咸陽縣開皇初廢有茂農渠 雲陽 後周

萬曆二十六年刊 卷二十九 地理志 四



置雲陽郡開皇初郡廢有富平舊置北地郡後周改曰涇水五龍水甘水走馬水華陰輔都尉有白渠有華山

馮翊郡後魏置華州西魏改曰同州統縣八戶九萬一千五百七十

二〇馮翊後魏曰華陰西魏改為武鄉置武鄉郡開皇初郡廢大業初改名馮翊置馮翊郡有沙苑

韓城開皇十八年置有鬼谷郃陽 朝邑後魏曰南五泉西魏改焉有長

春宮有朝坂澄城後魏置澄城郡後周併五泉縣入焉開皇初郡廢蒲城舊置南

水西魏改為蒲城置下邳舊置延壽郡開皇初郡廢大業初併蓮勺縣入焉有金氏

白水有五龍山扶風郡舊置岐州統縣九戶九萬二千二百二十三〇雍後魏

置秦平郡西魏改為岐山郡開皇三年郡廢大業初置扶風郡有岐陽宮岐山後周曰三龍

年郡廢

年改名焉又有後魏周陳倉後魏曰宛川西魏改曰陳倉

廢開皇十八年置曰陳號後魏置武都郡西魏改縣曰

倉有陳倉山有關官號洛邑後周置朔州尋廢郡

開皇初廢大業初郡入周城縣開皇十八年改周城為渭濱大業二年改為郡又後周置雲州建德普閏大業初

中廢有安仁宮鳳泉宮有太白山五丈原普閏置有仁

壽宮有漆水汧源西魏置隴東郡及汧陰縣後改縣曰

岐水杜水汧源杜陽後周又曰汧陰開皇三年郡廢汧源舊

五年縣改曰汧源又有西魏東秦州後改為隴州大業三年州廢有隴山汧山汧水汧陽舊

汧陽郡南由後魏置西魏改為鎮後周改為縣又有安定郡舊置涇州統縣七戶七萬六千二百八十一〇安定

帶鶉觚舊置趙平郡後周廢郡并以宜祿縣陰盤後魏

郡鶉觚入焉大業初分置靈臺縣二年廢陰盤置平

涼郡開皇初朝那西魏置安武郡及析置安武良原大

萬曆二十六年刊

卷之三十九

地理志

七



初臨涇 大業初置 初曰華亭 大業初置 有隴水 崑水

北地郡 後魏置 西魏改為統縣 六戶七萬六千九百

十○定安 舊置趙興郡 開皇初郡 羅川 舊曰陽周 開皇

廢顯州 後周 彭原 舊曰彭陽 後魏置 西北地郡 有洛蟠

後周二州 並廢 開皇初郡 廢 十襄樂 後魏置 襄樂郡 後

州 後周廢 又新平 舊曰白土 西魏置 幽州 開皇四

有子午山 西魏置 恒州 尋廢 三水

上郡 後魏置 東秦州 後改為北華州 西魏改為統縣 五

戶五萬三千四百八十九 ○洛交 開皇三年置 大內部

舊置敷州 及內部郡 開皇三年郡廢 大業初州廢 三川 舊名長城 西魏改為焉 又

鄜城 後魏曰敷城 洛川 有鄜水

雕陰郡 西魏置 綏州 大統縣十一戶三萬六千一十八

○上縣 西魏置 安寧郡 與安寧 綏德 安人三縣同置 開

安寧 吉萬二縣 入 又後大斌 西魏置 仍立安政郡 廢

周置 義良縣 亦廢 入焉 儒林 後周置 銀州 開皇三年

西魏置 曰延陵 儒林 改名焉 大業初州廢 真鄉 西魏

開皇中改焉 開光 舊置 開光郡 開皇 銀城 後周置 曰石

周置 真鄉郡 廢 開皇 三年郡廢 有固水 撫寧 西魏

城平 西魏置 開疆 郡 開皇三年郡廢 撫寧 西魏 綏德 西

延安郡 後魏置 東夏州 西魏改為延 統縣十一戶五萬

三千九百三十九 ○膚施 大業三年置 及置豐林 後魏



廣武及徧城郡開皇初郡廢十八年魏平朔方郡後周

改為豐林大業初又併沃野縣入焉臨真縣有西魏神木郡真川

廢郡併朔方和政二縣入焉金明有清水臨真縣後周郡廢大業初

廢真川延川西魏置曰文安及置文安郡延安西魏置

入焉鄉縣大業中因城後魏置後周義川郡後改州為丹州

廢義鄉入焉後周改縣為丹陽開皇初郡廢改縣曰義川又

廢樂川郡入大業初州廢又廢雲巖縣入焉汾川舊

安平後周改曰汾川大咸寧舊曰未寧西魏改為太

業初廢門山縣入焉弘化郡統縣七戶五萬二千四百

弘化郡開皇十六年置慶州統縣七戶五萬二千四百

七十三合水開皇十六年置大馬嶺初置華池初置

又西魏置蔚歸德西魏置恒州後洛源大業初置有弘

州後周廢蔚歸德周廢有雕水洛源博水洱水有弘

化開皇十八年置弘弘德大業初置

平涼郡舊置原州後周置總統縣五戶二萬七千九百

九十五平高後魏置太平郡後改為平高開皇初郡

百泉後魏置長城郡及黃石縣西魏改黃石為平涼後

置有可會寧西魏置會州後周廢默亭

藍山朔方郡後魏置夏州後周置統縣三戶一萬一千六百

七十三巖綠西魏置弘化郡開皇初寧朔後周長澤

西魏置開熙郡又有後魏大安郡及置長州開皇三

年郡廢又廢山鹿新固二縣入焉大業三年州廢

鹽川郡西魏置西安州統縣一戶三千七百六十三

五原後魏置郡曰大興西魏改為五原後又

靈武郡後魏置靈州後周置總統縣六戶一萬二千三

萬曆二十六年刊

卷三十九

地理志

六



百三十〇廻樂 後周置帶普樂郡又西魏置臨河郡開皇元年改臨河郡曰新昌三年郡並廢

大業初置弘靜 開皇十一年懷遠 後周置仍立懷遠靈武郡 置有賀蘭山 郡開皇三年郡廢

武 後周置曰建安後又置歷城郡開皇三年郡廢 鳴沙 後廢十八年改建安為廣閏仁壽元年改名焉

置會州尋廢開皇十九年置環州 豐安 開皇十及鳴沙縣大業三年州廢有關官 年置

榆林郡 開皇二十年統縣三戶二千三百三十〇榆林 開六年置大富昌 開皇十年置

業初置郡 富昌 年置 金河 開皇三年置曰陽壽及置年改置雲州總管十八年改陽壽曰金河二十年

雲州移二縣俱廢仁壽二年又置金河縣帶關 五原郡 開皇五年置豐州仁壽元年

置總管府大業元年府廢 統縣三戶二千三百三十〇九原 開皇五年置

永豐 開皇五年置 安化 開皇十年置 天水郡 舊秦州後周置總

注上封 當作上

十〇上邽 故曰上邽帶天水郡開皇初郡廢 冀城 後周

城縣廢入黃瓜縣大業初復置郡縣改名焉有濛水 初改曰冀城有石鼓崖 清水 後魏置及置清水郡開皇

秦嶺 後魏置曰伯陽隴城 舊曰略陽置略陽郡開皇二

日隴 成紀 舊廢後周置有 隴西郡 舊渭 統縣五戶一萬九千二百四十七〇襄武

帶隴西 舊城內陶置南安郡開皇初 渭源 有鳥鼠山障

後魏置西魏置廣 長川 後魏置安陽郡領安陽烏水二

安郡後周郡廢 交州 開皇三年郡廢十八年改州曰紀州

安陽曰長川大業初州廢又廢烏水入焉 金城郡 開皇初郡廢大

狄道 後 金城 舊縣曰子城帶金城郡開皇初郡廢大 狄道 後

注城字 當作曰

萬曆二十六年刊



置臨洮郡龍城縣後周皆廢又後魏置武始郡開皇初廢有白石山

枹罕郡舊置統縣四戶一萬三千一百五十七○枹罕

舊置枹罕郡開皇初郡廢大龍支後魏曰北金城西大業初置郡有關官有鳳林山龍支魏改焉有唐述山大

夏紐山水池後魏曰單川後周改焉

澆河郡後周武帝逐吐谷渾以置統縣二戶二千二百

四十○河津後周置洮河郡領洮河廣威安戎三縣開皇初郡廢併三縣入焉大業初置澆河郡

有濫達化後周置達化郡開皇初郡廢併綏遠縣入焉有連雲山

西平郡舊置統縣二戶三千一百一十八○湟水舊曰

後周置樂都郡開皇初郡廢十八年改縣曰湟水又有舊浩疊縣又西魏置龍居路倉二縣並後周廢大業初

置西平郡化隆舊魏曰廣威西魏置澆河郡後周廢郡有土樓山化隆仁壽初改爲化隆有拔延山湟水盧水

武威郡舊置涼州後周置總統縣四戶一萬一千七百

五○姑臧舊置武威郡開皇初郡廢大業初復置武威

有顯美縣後周昌松後魏置昌松郡後周廢郡以榆次廢有茅五山昌松後魏置昌松郡後周廢郡以榆次

昌松又有後魏魏安郡後周昌松後魏置昌松郡後周廢郡以榆次

改置白山縣尋廢有白山番和後魏置番和郡後周廢郡置鎮開皇中爲

縣又併力乾安寧廣城障燕允吾後魏置曰廣武及置支五縣之地入焉有燕支山允吾廣武郡開皇初郡廢

改縣曰邑次尋改爲廣武後又改爲邑次大業初改爲允吾有青巖山

張掖郡西魏置西涼州統縣三戶六千一百二十六○

張掖舊曰永平縣後周置張掖郡開皇初郡廢十七年縣改爲酒泉大業初改爲張掖置張掖郡又有臨

松縣後周廢有甘峻山臨松刪丹後魏曰山丹又有西

山合黎山有玉石澗大柳谷刪丹郡永寧縣西魏郡廢縣改爲弱水後周省入山丹大業改爲刪丹又後周置金山縣尋廢入焉有祀山有鹽池有弱水福祿

萬曆二十六年刊

隋書卷三十九

地理志

九



舊置酒泉郡開皇初郡廢仁壽中以置肅州大業初州尋廢又後周置樂涇縣尋廢有祁連山崆峒山崑崙山

注其安當作宜

敦煌郡舊置瓜州統縣三戶七千七百七十九○敦煌舊置

郡後周併效穀壽皇二郡入焉又併敦煌鳴沙平康效

穀東鄉龍勤六縣為鳴沙縣開皇初郡廢大業置敦煌

郡改鳴沙為敦煌有神常樂後魏置常樂郡後周併涼

沙山三危山有流沙玉門會稽新鄉延興為會稽縣開

興縣開皇初郡廢縣玉門後魏置會稽郡後周廢郡併

改為常樂有官關官得後魏玉門郡地

善鄯善郡大業五年平吐谷渾置在鄯善城即古樓蘭

水統縣二顯武濟遠且末郡置在古且末城有且末水薩毗澤統縣二肅寧伏戎

西海郡置在古伏俟城即吐谷渾國統縣二宣德

威定

河源郡置在古赤水城有曼頭城統縣二遠化赤

水

周禮職方氏正西曰雍州上當天文自東井十度至柳

八度為鶉首於辰在未得秦之分野考其舊俗前史言

之詳矣化於姬德則閑田而興讓習於羸敝則相稽而

反脣斯豈土壤之殊乎亦政教之移入也京兆王都所

在俗具五方人物混淆華戎雜錯去農從商爭朝夕之

利游手為事競錐刀之末貴者崇侈靡賤者薄仁義豪

萬曆二十六年刊

音書卷三十九

地理志







置涓陽郡。後周改郡置縣。曰長岡。後郡省入甲郡。置豐縣。曰黃土。併赤石甲臨江三縣入焉。開皇初郡廢。利郡。梁置南上洛郡。西魏改郡曰豐利。後周省郡入上津郡。以熊川陽川二縣入豐利。後又廢上津郡入甲郡。有天水心水。

房陵郡。西魏置。光遷國。後周國廢。統縣四戶七千一百。

六○光遷。舊曰房陵。置新城郡。梁末置岐州。後周郡縣並改為光遷。又有舊綏州。開皇初與郡並廢。

大業初置房陵。末清。舊曰大洪。後周改為有照。郡有房山霍水。珠山百武山沮水汎水。竹山。梁

安城西魏改為羅州。開皇十八年改。上庸。梁曰新豐。曰房州。大業初州廢。有花林山懸鼓山。後周改曰孔陽。開皇

後周改曰孔陽。開皇十八年復曰上庸。

清化郡。舊置。統縣十四戶一萬六千五百三十九。○化

成。梁曰梁廣。仍置歸化郡。後周改縣曰曾口。置清化。梁

曰伏疆。有木門郡。開皇三年郡廢。盤道。梁置曰難江。西七年縣改曰清化。有伏疆山清水。歸仁。梁置曰平州。山。末穆。梁置曰末康。又有萬榮郡。開皇初郡廢。十八年縣改名焉。符陽。舊置其章郡。白石。有

同昌。開皇中改名焉。始寧。梁置。併置遂寧郡。開皇初郡廢。有始寧山。其章。置恩陽。梁置

陽。開皇未改。長池。後周置。曰曲細。符陽。舊置其章郡。白石。有

山。安固。梁置。後周置蓬州。大蓬山。伏虞。梁置曰宣漢。及置伏

八年改焉。

通川郡。梁置萬州。西魏曰通川。統縣七戶一萬二千六百二十四

○通川。梁曰石城。置東關郡。開皇三岡。西魏改郡曰新安郡。

寧。開皇初郡廢。石鼓。西魏置遷州。後周廢州。東鄉。西魏置石州。

初郡廢。宣漢。西魏置并州。及末昌郡。開皇初郡廢。西流。後魏曰

三巴郡。開皇初郡廢。皇初郡廢。皇二年郡廢。五年州廢。

萬曆二十六年刊。隋書卷三十九。地理志。上。



魏改焉。又置開州及周安萬安江會三郡。後周萬世。周省江會入周安。開皇初郡並廢。大業初州廢。置及置萬世郡。開皇初郡廢。

**宕渠郡** 梁置。統縣六戶一萬四千三十五。○**流江** 後魏及置流江郡。開皇初郡。舊曰始安。開皇廢。大業初置宕渠郡。十八年改焉。○**鄰水** 梁置。縣。州。後魏改鄰山。宕渠。梁置。并置境陽。咸安。梁置。曰綏安。郡。開皇初郡廢。十八年縣改名焉。

**墊江** 西魏置。縣。及容川。容山。郡。後周改焉。○**漢陽郡** 後魏曰南秦州。統縣三戶一萬九百八十五。○

**上祿** 舊置。仇池郡。後魏置。倉泉縣。後周廢。階陵。豐川。建。改縣曰上祿。潭水。西魏置。潭水郡。後周郡廢。并。有百頃。雄。潭水。廢。甘若。相山。武定。三縣。入焉。長道。後

置漢陽郡。後周郡廢。十八年改曰長道。入焉。開皇初郡廢。十八年改曰長道。入焉。

**臨洮郡** 後周武帝逐吐谷渾。以置洮。統縣十一戶二萬

八千九百七十一。○**美相** 後周置。縣。及置洮陽郡。開皇

初置。臨。疊川。後周置。疊川。疊川。開皇四年置。總。合川。

洮郡。後周置。仍立西疆郡。開。樂川。後周。歸政。開皇二年置。仍

廢。又後周立弘州。及開遠。河。洮源。後周置。曰金城。并立

濱二郡。開皇初州郡並廢。洮陽。後周置。曰通義。郡。開

皇初郡廢。十八年縣改焉。美。洮陽。後周置。曰廣恩。并置

俗。大業初州廢。縣改名焉。洮陽。後周置。曰廣恩。并置

仁壽元年改縣為洮。臨潭。後周曰洮潭。開皇。臨洮。西魏

河。大業初改曰洮陽。臨潭。後周曰洮潭。開皇。臨洮。西魏

溢樂。并置岷州。及同和郡。開皇初郡廢。大業初州廢。更

名縣曰臨洮。又後周置。祐川。郡。基城。縣。尋郡。縣。俱廢。有

岷山。嶠。當夷。後周置。洮

城郡。尋廢

萬曆二十六年刊



宕昌郡 後周置宕昌國天和元年置統縣三戶六千九

百九十六○良恭 郡廢十八年改名焉大業初置宕昌

郡和戎 後周置有懷道 郡廢十八年改名焉大業初置宕昌

武都郡 西魏置統縣七戶一萬七百八十○將利 舊曰

西魏改曰安育後周改曰將利置武都郡又有東平縣後周併

郡開皇初郡廢大業初置武都郡又有東平縣後周併

入焉有建威 後魏置白水郡後廢改為白水縣西魏復

河池水 建威 後魏置白水郡後廢改為白水縣西魏復

廢洪化縣入焉又西魏有覆津 郡後魏初曰翫當置武階

孔堤郡及縣後周並廢 郡後魏初曰翫當置武階

置萬郡統赤方接難五部三縣後周一郡三 盤堤 西魏

縣并翫當並廢入焉開皇初武階郡又廢 盤堤 西魏

南五部縣後改名焉并入武陽郡 長松 西魏置初曰建

及茹蘆縣後周郡廢縣并入焉 長松 西魏置初曰建

北郡開皇初郡廢十八年 曲水 西魏置 正西 西魏

縣改曰長松大業初州廢 曲水 西魏置 正西 西魏

同昌郡 西魏逐吐谷渾置鄧州統縣八戶一萬二千二

百四十八○尚安 西魏置縣及鄧寧郡開皇初郡 鉗川

西魏置有鉗 帖夷 郡開皇二年郡廢 同昌 西魏置有鄧

川山有白水 帖夷 郡開皇二年郡廢 同昌 西魏置有鄧

所至故 嘉誠 後周置縣并龍涸郡及扶州總管府開

名焉 嘉誠 後周置縣并龍涸郡及扶州總管府開

德 後魏置又立芳州有深泉郡開皇初 常芬 後周置及

郡廢又省理定縣入焉大業初州廢 常芬 後周置及

開皇初郡 金崖 後周 統縣四戶一萬一千二百二○

河池郡 後魏置南岐州統縣四戶一萬一千二百二○

梁泉 舊曰故道後魏置郡曰固道縣曰涼泉尋改曰梁

縣入大業 兩當 郡開皇初郡廢 河池 後魏曰廣化并

初郡廢仁壽初縣改名焉又後魏 同谷 舊曰白石置廣

置思安縣大業初省入有河池水 同谷 舊曰白石置廣

萬曆二十六年刊 卷之三十一 地理志 三十一



同谷後周置康州開皇初郡廢大業初州廢又有泥陽縣西魏廢

順政郡後魏置東益州梁為武興統縣四戶四千二百

六十一○順政舊曰略陽西魏置郡曰順政縣曰漢曲

十八年縣改名焉大業初鳴水西魏置郡曰落叢并置落

置郡又省靈道縣併入鳴水西魏置郡曰落叢并置落

縣改為厨北八長舉西魏置又立盤頭郡脩城舊置脩

年改曰鳴水後周廢郡有鳳溪水脩城城郡縣

曰廣長後周郡廢又廢下阪縣入仁壽初縣改名焉又西魏置柏樹縣後周廢

義城郡後魏立益州世號小益州梁曰黎州西魏復統

縣七戶一萬五千九百五十○縣谷舊曰興安置晉壽

八年縣改名焉大業初置郡又有華益昌義城西魏

陽郡梁置華州西魏並廢有龍門山益昌義城置

葭萌後魏曰晉安置新巴郡開皇初郡廢十八岐坪

年縣改名焉大業初又併恩金縣入焉

景谷舊曰白水置平興郡後周省東洛郡入開皇初郡

廢縣改名平興十八年改曰景谷大業初又省魚

盤縣入焉有關官有木嘉川舊置宋熙郡

馬山良珠山有凍水嘉川開皇初廢

平武郡西魏置統縣四戶五千四百二十○江油後魏

油郡開皇三年郡廢馬盤後魏置馬盤郡平武梁末李

大業初置郡有關官馬盤開皇三年郡廢平武文智自

立為藩王西魏廢方維舊曰秦興置建陽郡開

為縣有涪水潺水方維皇初郡廢縣改名焉

汶山郡後周置汶州開皇初改曰蜀州尋統縣十一戶

汶山郡為會州置總管府大業初府廢汶山尋統縣十一戶

二萬四千一百五十九○汶山舊曰廣陽梁改為北部

周改曰汶州開皇初郡北川後周置有龍泉水汶川後

廢仁壽元年改名焉北川後周置有龍泉水汶川後

置汶山郡開交川開皇初置通化開皇初改名焉金川左

皇初郡廢交川有開官通化開皇初改名焉金川左

封後周置曰廣年及置廣年郡左封郡開皇初郡並廢

仁壽初縣改名焉又周置翼州大業初廢有汶山

萬曆二十六年刊

地理志



平康後周置有翼水後周置曰龍求及置清江郡開皇

名翼針後周置及翼針郡開皇初郡廢縣改曰清江十八年又改

焉翼針皇初郡廢有石境山江源後周置通軌後周置縣

普安郡梁置南梁州後改為始州統縣七戶三萬一千三百

五十一○普安舊曰南安西魏改曰普安置普安求歸

舊曰白水黃安舊曰華陽西魏改焉又陰平宋置北陰

龍州西魏改郡為陰平又名縣焉後周從梓潼舊曰安

江油郡改曰靜龍縣曰陰平開皇初郡廢業初縣改名焉有五婦山武連舊曰武功置輔劍郡西

連開皇臨津舊曰胡原開皇七年改焉金山郡西魏置潼州開皇統縣七戶三萬六千九百六

十三○巴西舊曰涪置巴西郡西魏改縣曰巴西開昌

隆有雲臺山涪城舊置始平郡西魏改郡為涪城後周又改

改為魏城西魏置萬安舊曰屏亭西魏改名焉神泉舊曰

涪城魏城置萬安舊曰屏亭西魏改名焉神泉舊曰

國開皇六年金山舊置益昌晉興二縣西魏省晉興入益

年改名焉金山昌後周別置金山開皇四年省益昌入

新城郡梁末置新州開皇初郡廢縣改曰梓州統縣五戶三萬七百二十七○

鄴舊曰伍城西魏改曰昌城仍置昌城郡開皇初郡廢射洪西魏

射江後周置鹽亭西魏置鹽亭郡開皇初郡廢通泉舊曰

置西宕渠郡西魏改名又併光漢縣入焉飛鳥開皇

皇初郡廢縣改名又併光漢縣入焉飛鳥開皇

巴西郡梁置南梁北巴統縣十戶四萬一千六十四○

萬曆二十六年刊

也里志

也里志

也里志



閬內 梁置北巴郡後魏平蜀置盤龍郡開皇初郡南部

舊曰南充國梁曰南部西郡有盤龍山天柱山靈山

魏置新安郡後周郡廢 蒼溪 皇末改名焉 南充 舊曰漢昌開

置宕渠郡開皇初郡相如 梁置梓潼郡 西水 梁置掌天

廢并廢義陽縣入焉 儀隴 梁置并置隆城 大寅 梁

遂寧郡 後周置遂州仁壽二年 統縣三戶一萬二千六

百二十二 〇方義 梁曰小溪置東遂寧郡西魏改縣名

業初置 青石 舊曰晉興西魏改名焉 又 長江 舊曰巴興

涪陵郡 西魏置合州開 統縣三戶九千九百二十一 〇

石鏡 舊曰墊江置宕渠郡西魏改郡為墊江縣 漢初

新興郡 西魏改郡曰清居 赤水 開皇八年置

巴郡 梁置楚州開皇 統縣三戶一萬四千四百二十三

〇巴 舊置巴郡後周廢積墊江二縣入 江津 舊曰江州

為江陽置七門郡開皇初 涪陵 皇初郡廢十三年縣改

巴東郡 梁置信州後周置總 統縣十四戶二萬一千三

百七十 〇人復 舊置巴東郡縣曰魚復西魏改曰人復

白鹽 雲安 舊曰荆脰 南浦 後周置安鄉郡後改縣曰安

十八年縣 梁山 西魏置有高 大昌 後周置未昌郡尋廢

改名焉 梁山 梁山有紆溪 大昌 又廢北井縣入焉

萬曆二十六年刊

音書卷三十九

地理志

七



巫山 舊置建平郡開皇初郡廢有巫山 秭歸 後周曰長寧置秭歸郡開

巴東 舊曰歸鄉梁置信陵郡後周郡廢縣新浦 後周置

開皇初盛山 梁曰漢豐西魏改為臨江 梁置臨江郡後

郡廢 初郡廢大業初州廢 武寧 後周置南州南都郡源陽縣

有平都山有彭溪 武寧 後改郡曰懷德縣曰武寧開

皇初州郡石城 開皇初置庸州 務川 開皇

並廢入焉 蜀郡 舊置益州開皇初廢後周置總管府開皇三年置

統縣十三戶十萬五千五百八十六○成都 舊置蜀郡

縣梁置始康郡西魏廢始康郡開皇初廢蜀郡并廢新

繁入焉十八年改新都曰興樂大業初置蜀都省興樂

入焉舊置懷寧晉熙宋興宋寧 雙流 舊曰廣都置寧蜀

四郡至後周並廢有武擔山 雙流 郡後周郡廢仁壽

元年改縣曰雙 新津 後周置并置犍為郡開皇初郡

流有女伎山 新津 廢大業初又廢犍道縣入焉 晉

原 舊曰江原及置江原郡 清城 舊置齊基郡後周廢為

山 九隴 舊曰晉壽梁置東益州後周州廢置九隴郡并

泉興固青陽三縣入焉大 緜竹 舊置晉熙郡及長楊南

業初州廢有大山道場山 緜竹 武都二縣後周併二縣

為晉熙後又廢晉熙入陽泉開皇初郡廢十八年改為

孝水大業二年改曰縣竹有治官有縣水有鹿堂山

郫 西魏分置温江縣開皇初省入仁壽初復置萬 玄武

舊曰伍城後周置玄武郡開皇初郡廢改縣名 雒 舊曰

焉仁壽初置凱州大業初廢有三堆山 江 雒 廣漢

又置廣漢郡開皇初郡廢十八年改曰緜竹大業初改

名維焉又有西遂寧郡南陰平郡後周廢西遂寧改為

懷中南陰平郡曰 陽安 舊曰牛鞞西魏改名焉并置武

州大業初州 平泉 西魏置曰婆閏開 金泉 西魏置縣及

廢有鹽井 昌利山銅宮山石城山

廢郡并廢白牟縣入焉有



臨邛郡舊置統縣九戶二萬三千三百四十八○嚴道

西魏置曰始陽縣置蒙山郡開皇初郡廢十三年改曰

名山舊曰蒙山開皇十三年改曰始盧山仁壽未置依政西魏

置邛州大臨邛舊置臨邛郡開皇初郡廢有火井捕江西魏置曰廣定及

郡廢仁壽初捕溪西魏置沈黎後周置黎州尋并縣廢閏

大業初漢源大業初置眉山郡西魏曰眉州後周曰青州後又統縣八戶二萬

三千七百九十九○龍遊後周置曰峨眉及置平羌郡

衣平陳曰龍見水隨軍而進十平羌後周置仍置平羌

夾江開皇三年置峨眉開皇十三年置通義舊置齊通郡及

日眉州開皇初郡廢改齊通曰廣通青神後周置并置

初郡丹稜後周置曰齊樂洪雅開皇十

隆山郡西魏置統縣五戶一萬一千四十二○仁壽梁

懷仁郡西魏改縣曰普寧開皇初郡廢十八年縣改名

井貴平西魏置又立和仁郡後周又廢可曇平井二

研始建開皇十一年隆山舊曰犍為置江州西魏改

資陽郡西魏置統縣九戶二萬五千七百二十二○盤

石後周置縣及資中郡開皇內江後周威遠開皇大牢

開皇十安岳後周置并置普普慈後周置郡曰普慈縣

萬曆二十六年刊 卷三十九 地理志 七



十二年縣安居後周置曰柔剛及置安居郡開隆康後

改名焉資陽後周置

置曰永康開皇十八年改焉統縣五戶一千八百二〇

瀘川郡梁置瀘州仁壽中置統縣五戶一千八百二〇

舊曰江陽并置江陽郡開皇初郡富世後周置及

瀘川廢大業初置瀘川郡縣改名焉置洛源郡

開皇初江安舊曰漢安開皇十八年改名焉合江後周緜水梁置有

捷為郡梁置統縣四戶四千八百五十九〇夔道後周

外江大業初改曰捷為後周置曰武陽南溪梁置曰南

同郡開皇初郡廢開邊開皇六年置七年廢訓州入

仁壽初縣改名焉越嶠郡後周置嚴州開皇六年改曰嶠州統縣六戶七千四

百四十八〇越嶠帶邛都蘇祇舊置亮善郡開皇可

泉舊宣化郡臺登舊置曰沙郡邛都舊置邛都郡又有

廢有嶠山狝柯郡開皇初統縣二〇狝柯帶賓化

黔安郡後周置黔統縣二戶一千四百六十〇彭水開

十三年置有伏涪川開皇五

牛山出鹽井

梁州於天宮上應參之宿周時梁州以併雍部及漢又

析置益州在禹貢自漢川以下諸郡皆其封域漢中之

人質朴無文不甚趨利性嗜口腹多事田漁雖蓬室柴

門食必兼肉好祀鬼神尤多忌諱家人有死輒離其故

宅崇重道教猶有張魯之風焉每至五月十五日必以

萬曆十六年刊

音書卷三十九

地理志



酒食相饋。賓旅聚會。有甚於三元。傍南山。雜有獠戶。富室者。頗參夏人。爲婚。衣服居處。言語。殆與華不別。西城房陵。清化。通川。宕渠。地皆連接。風俗頗同。漢陽。臨洮。宕昌。武都。同昌。河池。順政。義城。平武。汶山。皆連雜。氏羌。入尤勁悍。性多質直。皆務於農事。工習獵射。於書計。非其長矣。蜀郡。臨邛。眉山。隆山。資陽。瀘川。巴東。遂寧。巴西。新城。金山。普安。犍爲。越嶲。犍犍。柯黔。安得。蜀之舊域。其地四塞。山川重阻。水陸所湊。貨殖所萃。蓋一都之會也。昔劉備資之。以成三分之業。自金行喪亂。四海沸騰。李氏據之於前。譙氏依之於後。當梁氏將亡。武陵。憑險而取敗。

後周之末。王謙負固而速禍。故孟門不祀。古人所以誠焉。其風俗大抵與漢中不別。其人敏慧。輕急。貌多叢陋。頗慕文學。時有斐然。多溺於逸樂。少從宦之士。或至耆年白首。不離鄉邑。人多工巧。綾錦雕鏤之妙。殆侔於上國。貧家不務儲蓄。富室專於趨利。其處家室。則女勤作業。而士多自閑。聚會宴飲。尤足意錢之戲。小人薄於情禮。父子率多異居。其邊野富人。多規固山澤。以財物雄使夷獠。故輕爲姦藏。權傾州縣。此亦其舊俗乎。又有獠。挺蠻。賓。其居處風俗。衣冠飲食。頗同於獠。而亦與蜀人相類。



隋書卷二十九終

菊池桐孫 校點

隋書卷三十

志第二十五

太尉揚州都督監修國史上柱國趙國公臣長孫無忌等奉 勅撰

皇明朝列大夫國子監祭酒臣劉應秋

承直郎國子監司業臣楊道賓等奉

勅重校刊

地理中

河南郡 舊置洛州大業元年移都改曰豫州東面三門北曰上春中曰建陽南曰永通南面二門東曰

長夏正南曰建國里一百三市三二年改為郡置尹 統縣十八戶二十萬二千二

百三十 河南 帶郡有關官有 洛陽 有漢已來舊都後魏置司州東魏改

曰洛州後周置東京六府洛州總管開皇元年改六府置東京尚書省其年廢東京尚書省二年廢總管置河



南道行臺省三年廢行臺以洛州刺史領總監十四年  
於金墉城別置總監煬帝即位廢省舊河南縣東魏遷  
鄴改為宜遷縣後周復曰河南大業元年徙入新都又  
東魏置洛陽郡河陰縣開皇初郡並廢又折置伊川縣  
大業初河陰伊閔鄉舊曰湖城開皇十六年改桃林開  
川二縣併入焉  
十六年置有上陝後魏置及置陝州弘農郡後周又置  
陽宮有淄水  
弘農宮有常平熊耳後周置及同軌郡開皇初郡廢又  
倉温湯有砥柱  
有天柱山大頭  
山硤石山穀水  
浞池後周置河南  
新安後周置中州及  
開皇十六年置穀州仁壽四年州廢又廢新安入東垣  
大業初改名新安有治官有魏山強山缺門山孝水澗  
水金偃師舊廢開皇十六年置有關官有河陽鞏後齊  
谷水  
皇十六年復有典洛倉有九宜陽後魏置宜陽郡東魏  
山有天陵山緱山東首陽山  
置陽州後周改曰熊  
州又復後魏置南浞池縣後周改曰昌洛開皇初郡廢  
十八年改昌洛曰洛水大業初廢熊州省洛水入宜陽

又東魏置金門郡後周廢有武昌壽安後魏置縣曰甘  
宮金門山女几山太陰山嶢嶢山  
壽安後魏置縣曰甘  
宮有顯仁陸渾東魏置伊川郡領南陸渾縣開皇初廢  
東魏北荆州後周改曰和州開皇初又改曰伊州太業  
初州廢又有東魏東亭縣尋廢有方山三塗山孤山陽  
山王伊闕舊曰新城東魏置新城郡開皇初興泰大業  
有鹿蹄山石緱氏舊廢東魏置開皇十六年廢太業  
墨山鍾山  
緱氏初又置有緱氏山軒轅山景山  
陽後魏置曰穎陽東魏分置理陽後周廢穎陽入開皇  
陽六年改曰武林十八年改曰輪氏大業元年改曰嵩  
陽又有東魏中川郡後周陽城後魏置陽城郡開皇初  
廢有嵩高山少室山頰水  
陽城後魏置陽城郡開皇初  
四年廢又後魏置康城縣仁壽四年廢  
入焉有箕山偃月山荆山禹山滄山  
榮陽郡舊鄭州開皇十六年置統縣十一戶十六萬九  
百六十四  
管城舊曰中牟東魏置廣武郡開皇初郡  
廢改中牟曰內牟十六年析置管城

禹曆二十六年刊

隋書卷之三十一

地理志



十八年改內牟曰圃田入焉後魏置曲梁縣後齊廢有鄭水

東魏置北豫州後周置榮州開皇初曰鄭州十八年改

成阜曰汜水大業初置武牢都尉府有周山天陵山

榮澤開皇四年置曰廣武原武開皇十陽武圃田開

十六年置曰邾浚儀東魏置梁州陳留郡後齊廢開封

大業初州廢有關酸棗後齊廢開皇六年新鄭後魏廢開

官有通濟渠蔡水復大業初併宛陵縣入榮陽舊置榮陽郡後齊省卷京

焉有關官有大颶山柴陽二縣入改曰成阜郡開皇

初郡廢有京開封東魏置郡後齊廢

梁郡開皇十六統縣十三戶十五萬五千四百七十七

宋城舊曰睢陽置梁郡開皇初郡廢十八年縣改雍

丘後魏置陽夏郡開皇初郡廢襄邑後齊廢開皇寧陵

十六年置杞州大業初州廢

後齊廢開皇陳留後魏廢開皇六年復十六年析置新

十六年復陳留後魏廢開皇六年復十六年析置新

齊廢入有下邑後齊廢已考城後魏曰考陽置北梁郡

睢水渙水有下邑後齊廢已考城後魏曰考陽置北梁郡

縣開皇十八年以楚丘後魏曰已氏置北譙郡後齊郡

重名改曰考城以楚丘後魏曰已氏置北譙郡後齊郡

年改曰碭山後魏置曰安陽開皇十八圍城舊曰圍後

楚丘後魏置曰安陽開皇十八圍城舊曰圍後

六年復置曰柘城舊曰柘久廢開皇

誰郡後魏置南兖州後周置總管府統縣六戶七萬四

千八百一十七譙舊曰小黃置陳留郡開皇初郡廢

小黃為譙縣舊廢開皇十六年復舊有馬頭城父宋

併梅城入焉鄆郡後魏又置下邑縣後齊並廢城父置

萬曆二十六年刊

齊書卷之三十三

地理志

三



曰西徐州東魏改曰譙州開皇初郡廢十六年改潁陽

為肥水大業初州廢改縣曰山桑又梁置北新安郡東

魏改置蒙郡後齊廢郡置蒙縣後又置臨渙後魏置臨

郡開皇初郡廢又梁置陽夏郡東魏廢臨渙後魏置別

丹城省大業初白檀又省並入焉有稽山龍岡

濟陰郡後魏置西兗州統縣九戶十四萬九百四十八

後魏置沛郡後齊廢又開皇六年分置外黃後

廢成安縣人又開皇十八年濟陽成武後齊置永昌

置首城縣大業初廢入焉

廢十六年置戴寬句乘氏定陶單父後魏曰離

州大業初州廢開金鄉開皇十六年分置昌

襄城郡東魏置北荊州後周改曰和州開統縣八戶十

萬五千九百一十七承休舊曰汝原置汝北郡後改

初改縣曰承休置梁舊置汝北郡後

襄城郡有黃水齊廢有濫泉邾城舊曰龍山東

及南陽郡南陽縣開皇初改龍山曰汝南三年二郡並

廢十八年改汝南曰輔城南陽曰期城大業初改輔城

曰邾城廢期城入焉陽翟東魏置陽翟郡開皇初

有關官有大留山陽翟郡廢有鈞臺有九山祠汝源

汝南有後魏汝南郡及魯後魏置荊州尋廢立魯陽

大業初州廢有關山犍城舊曰雒陽開皇十八年改曰湛

官有和山大義山犍城水大業初改名焉又有後周置

武山郡開皇初廢後魏置南陽縣

河山縣大業初並廢入焉有應山

潁川郡舊置潁州東魏改曰許州統縣十四戶十九萬五千

六百四十潁川舊曰長社置潁川郡後齊廢潁陰縣

臺縣大業初襄城舊置襄城郡後周置汝州開皇

廢入焉置漢廣郡葉後齊置襄川後周廢襄州置南襄城

尋廢有首山葉後齊置襄川後周廢襄州置南襄城

萬曆二十六年刊

音書卷之三

地理志

三



周廢為定南縣北舞舊置定陵郡開皇初廢有百尺溝郟城開皇初置

道州天業初州廢又後魏置潁川郡後齊改為臨潁郡開皇初郡廢又有潁水潁水繁昌

臨潁 尉氏後齊廢開皇六年復長葛開皇六年置許昌 潁强

開皇十六年置曰扶溝 馮陵東魏置許昌郡後齊廢陶城大業初改焉

開皇十六年置潁州大業初州廢又開皇十六年置蔡坡縣至是省入焉

汝南郡 後魏置豫州東魏置行臺後周置總管府後改曰舒州尋復曰豫州及改洛州為豫州此為秦

州又改統縣十一戶十五萬二千七百八十五 汝陽

舊曰上蔡置汝南郡開皇初郡廢大業初置城陽舊廢郡改縣曰汝陽并廢保城縣入焉有鴻郟波

又有義興縣後魏置城陽郡梁置楚州東魏置西楚州後齊曰永州開皇九年廢入純州十八年改義興為純

義天業初州縣並廢入焉又梁置真陽舊置郟州東魏伍城郡後齊廢有千丈山大木山

後齊廢郡入保城縣開皇十一年廢縣十六年置縣曰真丘大業初改曰真陽又有白狗縣梁置淮州後齊廢

州以置齊興郡郡尋廢開皇初改縣曰淮川至新息後是亦省入焉又有後魏安陽縣後廢有汶水

置東豫州梁改曰西豫州又改曰淮州東魏復曰東豫州後周改曰息州大業初州廢又後魏置汝南郡開皇

初郡廢又梁置潁州尋廢又梁置北光 褒信宋改曰包城郡東魏廢又有北新息縣後齊廢

改復舊焉又梁置梁安郡開皇初廢又有上蔡後魏置長陵郡後齊廢為縣大業初又省縣焉

後齊廢開皇中置曰平輿舊廢大業初改新武津大業初改名焉

蔡郡魏曰新蔡郡東魏置終蔡州後齊廢州置廣寧郡開皇初郡廢十六年置舒州及舒縣廣寧縣仁壽元年

改廣寧曰汝北大業初州廢改汝北曰新蔡又後齊置永康縣後改名曰意水至是及舒縣並廢入焉

山 舊曰安昌置初安郡廢十八年縣改名焉又梁置陳州後魏廢又齊置荊州尋廢後周又置威州後又廢

吳房 故曰遂寧後齊省綏義縣 西平後魏置襄城郡後齊改郡曰文城開

萬曆二十六年刊

終行

萬曆二十六年刊



皇初郡廢又有故武陽縣十八年改曰吳房大業初省又有故有州濰州並後齊置開皇初皆廢

淮陽郡開皇十六年置陳州統縣十戶十二萬七千一百四 宛

丘後魏曰項置陳郡開皇初縣改名宛丘尋廢郡後析置臨蔡縣大業初置淮陽郡并臨蔡縣入焉又後魏

置南陽郡西華舊曰長平開皇十八年改曰鴻溝東魏廢大業初改焉有舊長平縣後齊廢

開皇十六年置又有後魏汝陽郡及縣後齊郡廢大業初縣廢扶樂開皇十六年置有澗水

郡舊曰陽夏并置淮陽郡開皇初鹿邑舊曰武平開皇七年更名太康有注水

城東魏置揚州及丹陽郡秣陵縣梁改曰殷州東魏又改曰北揚州後齊改曰信州後周改曰陳州開皇初

廢又有項城郡開皇初分置沈州大業初州南頓南頓郡後齊廢郡及平鄉縣入改爲南頓

日復又東魏置財州後齊廢以置包信縣開皇初廢

復又東魏置財州後齊廢以置包信縣開皇初廢

汝陰郡舊置州統縣五戶六萬五千九百二十六 汝陰

舊置汝陰郡開皇初穎陽梁曰陳留并置陳留郡及陳郡廢大業初復置

八年縣改名焉清丘梁曰許昌及置穎川郡開皇初有鄭縣後齊廢

梁置下蔡郡後齊廢下蔡梁置汴郡後齊郡廢大業初郡大業初縣改名焉

齊改曰穎川郡開皇初郡廢

上洛郡舊置洛州後統縣五戶一萬五百一十六 上

洛舊置上洛郡開皇初郡廢大業初商洛有官洛南舊復置有秦嶺山熊耳山洛水丹水

拒陽置拒陽郡開皇初郡廢豐陽後周置開皇初併南縣改名焉有玄扈山陽靈山

上津舊置北上洛郡梁改爲南洛州西魏又改爲上州後周併漫川開化二縣入大業初廢州有天柱山

詔及山

女思山

萬曆二十六年刊

隋書卷三十

地理志

五



弘農郡 大業三年置 統縣四戶二萬七千四百六十六 弘

農 舊置西恒農郡後周廢大業初置弘農郡 盧氏 後魏置

安郡 西魏置義川郡開皇初郡廢州改 長泉 後魏曰南

焉 有松楊 朱陽 舊置朱陽郡後周郡廢有邑陽縣開皇

山檀山 朱陽未改為邑川大業初併入有肺山有湖水

浙陽郡 西魏置 統縣七戶三萬七千二百五十 南鄉

舊置南鄉郡後周併龍泉湖里白亭三縣入又有左南

鄉縣并置左鄉郡西魏改郡為秀山改縣為安山後周

秀山郡廢開皇初南鄉郡廢大業初

置浙陽郡併安山縣入焉有石墨山

內鄉後周廢併浙川石 丹水 舊置丹川郡後周郡廢併

人二縣入焉有浙水 茅城倉陵許昌三縣入有

胡保 武當 舊置武當郡又僑置始平郡後改為齊興郡

山 梁置興州後周改為豐州開皇初二郡並廢

改為均州大業初州均陽 梁置安福開皇初郡廢仁壽初

廢有石階山武當山

改 鄭鄉 有防

南陽郡 舊置荊州開皇初改為鄧州 統縣八戶七萬七千五百二十

穰 帶郡有 新野 舊曰棘陽置新野郡又有漢廣郡西

百寧縣後周二郡並廢併南 南陽 舊曰上陌置南陽郡

棘縣入焉開皇初更名新野 後周併宛縣入更名

上苑開皇初郡課陽 舊曰涅陽開皇初 順陽 舊置順陽

廢又改為南陽 改焉有課水涅水 冠軍 菊潭 舊曰麗

置鄭縣尋改為清鄉後周又併順 冠軍 菊潭 舊曰麗

陽入清鄉開皇初又改為順陽 冠軍 菊潭 舊曰麗

改焉有東弘農郡西魏改為 新城 西魏改為臨湍開皇

武關至是廢入有梅溪湍水 初復名焉有朝水

清陽郡 西魏置蒙州仁 統縣三戶一萬七千九百 武

川 帶郡有雒衡山有 向城 西魏置又立雒陽 方城 西魏

置襄邑郡開皇初廢東魏又置建城郡及建城縣後齊

郡縣並廢又有業縣開皇末改為澧水大業併入有西

萬曆二十六年刊 青書卷三十 地理志 七



唐

淮安郡後魏置東荆州西魏改為淮統縣七戶四萬六

千八百四十 比陽帶郡後魏曰陽平開皇七年改為

陽縣置殷州城陽郡開皇初郡並廢其縣尋省又有後魏城

越縣大業初改為同光尋廢又有東南陽郡西魏改為

南郭郡後周廢又有比陽故縣置西郢州西魏改為

鴻州後周廢為真昌郡開皇初郡廢大業初縣廢平

氏舊置漢廣郡開皇真昌舊曰北平開顯岡舊置舞陰

郡臨舞東魏置及置期城郡開皇初郡廢又有東慈丘

後魏曰江夏并置江夏郡開皇初郡廢更置慈丘於其

北境後魏有鄭州潘州秦州及襄城周康二郡上蔡青

山震山三縣並開桐柏梁置曰淮安并立華州又立上

皇初廢有比水桐柏川郡西魏改州為淮州後改為

純州尋廢開皇初郡廢更名縣曰桐柏又梁置西義陽

郡西魏置淮陽郡及輔州後周州郡並廢又置淮南縣

開皇末改為油水大業初廢又有大

義郡後周置開皇初廢有桐柏山

豫州於禹貢為荊州之地其在天官自氏五度至尾九

度為大火於辰在卯宋之分野屬豫州自柳九度至張

十六度為鶉火於辰在午周之分野屬三河則河南淮

之星次亦豫州之域豫之言舒也言稟平和之氣性理

安舒也洛陽得土之中賦貢所均故周公作洛此焉攸

在其俗尚商賈機巧成俗故漢志云周人之失巧偽趨

利賤義貴財此亦自古然矣滎陽古之鄭地梁郡梁孝

故都邪僻傲蕩舊傳其俗今則好尚稼穡重於禮文其

風皆變於古譙郡濟陰襄城潁川汝南淮陽汝陰其風



頗同南陽古帝鄉。摺紳所出自三方。鼎立地處邊疆。戎馬所萃。失其舊俗。上洛弘農。本與三輔同俗。自漢高發巴蜀之人。定三秦。遷巴之渠。率七姓居於商洛之地。由是風俗不改其壤。其人自巴來者。風俗猶同巴郡。浙陽消陽亦頗同其俗云。

東郡開皇九年置。和州十六年改。統縣九戶十二萬一。

千九百五 白馬舊置東郡。後齊併涼城。靈昌六年置。

衛南開皇十六年置。大業初廢。西濮陽入焉。濮陽開皇十六年置。又有後魏平昌長樂二縣。後齊並廢。

封丘後齊廢。開皇十六年復。 匡城後齊曰長垣。開皇十六年改焉。

胙城舊曰東燕。開皇十八年改焉。 韋城開皇十六年置。十六年分。置長垣縣。大業初省入焉。

狐

東平郡後周置。魯州尋廢。統縣六戶八萬六千九十。

鄆城後周置。曰清澤。又置高平郡。開皇初郡廢。改縣曰萬安。十八年改曰鄆城。大業初置郡。併廩丘入焉。

鄆城舊置濮陽郡。開皇初郡廢。十六年置。有梁山。 須昌開皇十六年置。有梁山。

宿城後齊曰須昌。開皇十六年改。雷澤舊曰城陽。後齊置。雷澤又分置臨濮縣。大業初併入焉。有歷山雷澤。 鉅野舊廢。開皇十六年復。又置乘丘縣。大業初廢入焉。

濟北郡舊置。統縣九戶十萬五千六百六十。盧郡舊置。

皇初廢。六年分置濟北縣。大業初省入焉。後齊廢。開皇十六年置。有官。有成。迴。倉。有魚山。遊仙山。范。皇十六年置。陽穀。開皇十六年置。東阿。有浮山。嶮。平陰。開皇十四年置。曰。

萬曆二十六年刊



長清開皇十四年置又有濟北開皇十四年置曰壽張

肥城宋置齊北郡後齊廢後周置肥城郡尋廢又復開皇初又廢

武陽郡後周置統縣十四戶二十一萬三千三十五

貴鄉東魏置又有平邑縣後齊廢開皇十六年又置元

城後齊廢開皇六年復又置馬陵繁水舊曰昌樂置昌

後周又置舊有魏城縣後齊廢開皇初廢郡魏後齊廢

六年置縣曰繁水大業初廢昌樂縣入焉

年復十六年折置漳莘舊曰陽平後齊改曰樂平開皇

十六年置莘州大業初州廢改縣名莘又廢頓丘後齊

莘亭縣入焉後周置武陽郡焉開皇初廢臨黃後魏置後齊

皇六年置又有舊觀城舊曰衛國開武水開皇十六年置館陶舊

復十六年分置河上武陽後齊省武水開皇十六年置館陶置

縣大業初省入焉

毛州大業初州廢又有堂邑開皇十六年置冠氏開皇十六年置聊城

舊置南冀州及平原郡未幾州廢開皇初郡廢十六年置博州大業初州廢

渤海郡開皇十六年置棣州統縣十戶十二萬二千九百

九陽信帶郡樂陵舊置樂陵郡開皇初郡廢十六年置

十六年置又有後魏濕厭次後齊廢開皇十六年復蒲臺開皇十六年置

沃縣後齊廢有關官厭次後齊廢開皇十六年復蒲臺開皇十六年置

饒安舊置滄州浮陽郡開皇初郡廢無棣開皇十六年置鹽山舊曰高

十六年又置浮水縣十八年改高成曰南皮清地舊

鹽山大業初省浮水人焉有鹽山峽山南皮清地舊

浮陽開皇十八年改

平原郡開皇九年統縣九戶十三萬五千八百二十二

安樂舊置平原郡開皇初郡廢大業初復又開皇十六年置繹幕縣至是廢入焉又有後魏高縣後齊廢



有關平原後齊併鄒縣入焉有開官又將陵開皇十年置

昌後魏置東安郡後齊廢般後齊省開皇十六年復長河舊曰廣川後齊省開皇十六年復置

皇六年復置仁弓高舊廢開皇十六年置東光舊置勃海郡開皇初郡廢九年置觀

州大業初州廢又併胡蘇舊廢開皇安陵入焉有天胎山

兗州於禹貢為濟河之地其於天官自軫十二度至氏

四度為壽星於辰在鄭之分野兗州蓋取沈水為名亦

曰兗兗之為言端也言陽精端端故其氣纖殺也東郡

東平濟北武陽平原等郡得其地焉兼得鄒魯齊衛之

交舊傳太公唐叔之教亦有周孔遺風今此數郡其人

尚多好儒學性質直懷義有古之風烈矣

信都郡舊置冀州統縣十二戶十六萬八千七百一十八

長樂舊曰信都帶長樂郡後齊廢扶柳縣入焉開皇初郡廢分信都置長樂縣十六年又分長樂置澤城

澤城大業初廢信都郡及堂陽舊縣後齊廢開皇十六年置

棗彊舊縣後齊廢索蘆武邑舊縣後齊廢開皇十六年置

年分武彊置昌亭武彊舊置武邑郡後齊郡南宮舊縣

廢開皇六年復斌彊鹿城舊曰郡後齊改曰安國開皇十六年

又置晏城大下博舊曰脩開皇五年改十六阜城

清河郡後周置統縣十四戶三十萬六千五百四十四

清河舊曰武城置清河郡開皇初郡廢改名焉仍別置

武城縣十六年置夏津縣大業初廢入置清河郡

清陽舊曰清河縣後齊省貝丘入焉改為貝丘開皇六

年改為清陽又有後魏侯城縣後齊省以入武城

注十八年改開皇六年當刪

萬曆二十六年刊

卷之三

地理志

十一



亦入武城舊曰東武城開皇初改武城歷亭開皇十六年

漳南開皇六年置曰東陽十八年改為漳南有郟舊廢

十六臨清後齊廢開皇六年復又十六清果後齊廢于

皇十六年置貝丘清平開皇六年改曰清平貝丘高唐後魏

清河郡後經城後齊廢開皇六年置十六年宗城舊曰

齊郡廢博平開皇六年置靈柱平後齊廢開

魏郡後魏置相州東魏改曰司州牧後周又改曰相州

統縣十一戶十二萬二百二十七安陽周大象初置

因改名鄴開皇初郡廢十年復名安陽分置相縣鄴東

鄴還復舊大業初廢相入焉置魏郡有韓陵山

都後周平齊置相州大象初縣隨州徙臨漳東魏成安

安陽此改為靈芝縣開皇十年又改焉

後齊靈泉後周置堯城開皇十年置名長汨水後周

陽後周置開皇十年置臨水有慈石山林慮後魏置林

郡廢後又置開皇初郡廢又分置淇陽縣十六年置巖

州大業初州廢又廢淇陽入焉有林慮洪仙人臺汨水

臨淇東魏置尋廢開皇

汲郡東魏置義州統縣八戶十一萬一千七百二十一

衛舊曰朝歌置汲郡後周又分置脩武郡開皇初郡並

衛廢清淇入焉有朝陽山汲東魏僑置七郡十八縣後

同山有紂朝歌城比干墓汲齊省以置伍城郡後周廢

為伍城縣開隋興開皇六年置後析置陽源縣黎陽後

皇六年改焉

置黎陽郡後置黎州開皇初州郡並廢十六年又內黃

舊廢開皇六年置十六年湯陰舊廢開皇六年臨河開

分置繁陽縣大業初廢入

後置開脫厚字

萬曆二十六年刊

音書卷三十一

地理志

十一



六年置 澶水 開皇十年置

河內郡 舊置懷州 統縣十戶十三萬三千六百六 河內 舊曰

野王 置河內郡 開皇初郡廢 十六年縣改焉 有軹 溫 舊縣 大業初廢 入尋置郡 有大行 有丹水 有絺城 廢

開皇十六年置 濟源 開皇十六年置 舊有沁水 縣後齊廢 置古溫城 入有孔山 毋山 有濟水 淇水 古原城

河陽 舊廢 開皇十六年置 有安昌 舊曰州 縣置武德郡 盟津 有古河陽城 治

縣改爲邢丘 大業初改名安昌 又王屋 舊曰長平 後周廢 懷縣 入焉 舊有平高縣 後齊廢

州及平齊廢 州置王屋郡 開皇初獲嘉 後周置脩武郡 郡廢 有王屋山 齊子嶺 有軹關

六年置 殷州 新鄉 開皇初年置 有關官 脩武 後魏置脩 大業初州廢 舊有獲嘉縣 後齊廢

入焉 開皇十六年析置武陟 大業初共城 舊曰共 後齊併入焉 又有東魏廣寧郡 後周廢

復置曰共城 有共山 白鹿山

長平郡 舊曰建州 開皇初改爲澤州 統縣六戶五萬四千九百

一十三 丹川 舊曰高都 後齊置長平 高都二 廢 十八年改爲丹川 大業 沁水 舊置廣寧郡 後齊

初置長平郡 有太行山 郡廢 縣改爲永寧 開皇十八年 端氏 後魏置安平郡 開皇初 改焉 有輔山 郡廢 有巨峻山 秦川 水 濩澤 有

嶢山 濩澤山 高平 舊曰平高 齊末改焉 又陵川 開皇 澤山 併汝氏縣 入焉 有關官 十六

年置

上黨郡 後周置 統縣十戶十二萬五千五十七 上黨

舊置上黨郡 開皇初郡廢 有壺關縣 大業 長子 後齊廢 初復置郡 廢 壺關 入焉 有羊頭山 抱犢山

年置 曰寄氏 縣 十八年改爲長子 舊有潞城 開皇十六 屯留 樂陽 二縣 後齊廢 有濁漳水 堯水 潞城 年置 有黃

阜屯留 後齊廢 開皇 襄垣 舊置襄垣郡 後齊郡廢 後周 山屯留 十六年復 置韓州 大業初州廢 有鹿臺

萬曆二十六年刊 青書卷三十一 地理志



山黎城後魏以潞縣被誅遣入置十八後魏廢開皇

崇鄉石勒置武鄉郡後魏去武宇開皇初郡廢十六年

州後銅鞮有舊涅縣後魏改為陽城開皇十八年

置縣及義寧郡開皇初廢十六年置沁州又義寧

河東郡後魏曰秦州後統縣十戶十五萬七千七十八

河東舊曰蒲坂縣置河東郡開皇初郡廢十六年析置

山有焉桑泉開皇十六年汾陰舊置汾陰郡開皇

後魏置龍門郡芮城舊置曰安戎後周改焉又置

開皇初郡廢有鹽池銀冶夏舊置安邑郡開皇初郡

業初州廢有砥柱山有傳巖猗氏西魏改曰桑虞鄉

舊置河北郡開皇初郡廢有砥柱山有傳巖猗氏

定西魏改曰南解又改曰綏化又

絳郡後魏置東雍州統縣八戶七萬一千八百七十六

正平舊曰臨汾置正平郡開皇初郡廢十八年縣改名

併南絳縣入小鄉縣開皇十八年翼城後魏置曰北絳縣

廢新安縣并南絳郡入焉開皇初郡廢十絳舊置絳郡

廢後周置晉州曲沃後周置建德六年稷山後魏曰高

八年改焉有後魏龍門郡開皇初廢又有聞喜有董澤

後周勳州置總管後改曰絳州開皇初移聞喜有董澤

陂垣後魏置郡及白水縣後周置郡改曰垣縣又省後

魏所置清廉縣及後周所太平後魏置後齊省臨

文城郡東魏置南汾州後周改為汾州後齊為西汾州

萬曆二十六年刊 卷之三十一 地理志 十三



為吹州後統縣四戶二萬二千三百 吉昌後魏曰定

復為汾州後魏置初郡廢十八年縣改文城後魏置有伍城

定陽郡開皇初郡廢十八年縣改文城後魏置有伍城

名焉大業初置文城郡有風山 文城石門山 伍城

後魏置曰刑軍縣後改為伍城後又置伍城郡開皇初

郡廢又廢後魏平昌縣入焉大業初又廢大寧縣入焉

昌寧後魏置并內陽郡開皇

初郡廢有壺口山崕山

臨汾郡後魏置唐州改曰晉州後統縣七戶七萬一千

八百七十四 臨汾後魏曰平陽并置平陽郡開皇初

又有東魏西河敷城伍城北伍城定陽等五郡後周廢

為西河定陽二郡開皇初郡並廢又有後魏永安縣開

皇初改為西河天業初省又有襄陵後魏大武禽赫連

舊襄城縣後齊省有姑射山 襄陵後魏大武禽赫連

齊併襄陵入禽昌縣 襄陵後魏置冀氏郡領冀氏合陽

大業初又改為襄陵 冀氏二縣後齊郡廢又廢合陽入

焉 楊 霍邑後魏曰永安并置永安郡開皇初郡廢十

六年置汾州十八年改為呂州縣曰霍邑

大業初州廢有汾西後魏曰臨汾并置汾西郡開皇初

霍山有鼻水 汾西郡廢十八年縣改為汾西又有後

周新城縣開岳陽後魏置曰安澤

皇十年省入 岳陽大業初改為焉

龍泉郡後周置汾州開皇四年置西汾州總統縣五戶

管五年改為隰州總管大業初府廢

二萬五千八百三十 隰川後周置縣初曰長壽又置

曰隰川大業初置郡永和後周置曰臨河縣及臨河郡開皇

後周置曰歸化開皇十八年縣改名焉有關官樓山

改名焉有北石樓山有孔山 石樓舊置吐京郡及吐京

年縣蒲後周置有伍城郡及石城郡及石城縣周末並

改名蒲廢又有後魏平昌縣開皇中改曰蒲川大業初

廢入焉

西河郡後魏置汾州後齊置南統縣六戶六萬七千三

百五十一 隰城舊置西河郡開皇初郡介休後魏置

廢大業初復有隱泉山

萬曆二十六年刊 卷三十五 地理志 十四



平昌縣後周改郡曰介休以介休縣入永安有雀鼠谷平遙

焉開皇十六年析置清世縣大業初廢入靈石開皇十年

有靖巖山綿上開皇十六年置有沁水

離石郡後齊置西汾州統縣五戶二萬四千八十一

離石後齊曰昌化縣置懷政郡後周改曰離石郡及縣

焉脩化後周置曰窟胡并置窟胡郡開皇初郡廢後縣

伏盧定胡後周置及置定胡郡平夷後周置太和後周置

及置烏突郡開皇初郡廢有關官

鴈門郡後周置肆州開皇五年改爲統縣五戶四萬二

千五百二鴈門舊曰廣武置鴈門郡開皇初郡廢十

關官有長城有壘繁時後魏置并置繁時郡後周郡縣

頭山有夏屋山繁時並廢開皇十八年復置縣有東

魏武州及吐京齊新安三郡寄在城中後齊崞後魏置

縣東魏置蔚州有廣安永定建安三郡寄山城後齊廢

郡改爲北顯州後周廢開皇十年改縣曰平寇大業初

改爲崞縣又有雲中城東魏倚置五臺舊曰慮虎又廢

恒州尋廢有無京山崞山有土城後魏置曰驢夷

大業初改焉靈丘後魏置靈丘郡後齊省莎泉縣入焉

有五臺山廢縣併入焉大業初州廢

馬邑郡舊置朔州開皇初置統縣四戶四千六百七十

四善陽後齊置縣曰招遠郡曰廣安開皇初郡廢大

魏桑乾郡後齊以置朔州及廣神武後魏置神武郡後



置司州。又有後齊安遠臨塞威遠臨陽等郡。屬北開陽。恒州。後周並廢。有純真山。白登山。武周山。有濕水。開陽。舊曰長寧。後齊置齊德長寧二郡。後周廢。齊德郡。開皇初郡廢。十九年縣改曰開陽。

**定襄郡** 開皇五年置。雲州總管府。大業元年府廢。統縣一戶三百七十四。

**大利** 大業初置。帶郡。有長城。有陰山。有紫河。

**樓煩郡** 大業四年置。統縣三戶二萬四千四百二十七。靜

**樂** 舊曰苛嵐。開皇十八年改爲汾源。大業四年改焉。臨。有長城。有汾陽官。有關官。有管涔山。天池。汾水。

**泉** 後齊置曰蔚汾。秀容。舊置泗州。後齊又置平寇縣。後大業四年改焉。周州徙鴈門。開皇初置新興郡。

**銅川縣** 郡尋廢。十年廢平寇縣。十八年置忻州。大業初州廢。又廢銅川。有程侯山。繫舟山。有嵐水。

**太原郡** 後齊并州置。省立別宮。後周置并州。六府。後置。總管。廢六府。開皇二年置河北道行臺。九年改

爲總管府。大統縣十五戶十七萬五千三。晉陽。後齊置曰業初府廢。

龍山。帶太原郡。開皇初郡廢。十年改縣曰晉陽。十六年又置清源縣。大業初省入焉。有龍山。蒙山。舊曰晉陽。帶郡。開皇十年分置陽真。交城。開皇十年置汾陽。大業初省入焉。有晉陽官。有晉水。交城。六年置。舊曰陽曲。開皇六年改爲陽直。十六年又置文水。舊曰受。改名焉。復分置孟縣。大業初廢。有摩笄山。文水。舊曰受。十年改焉。有祈。後齊廢。開壽陽。開皇十年改州。南受陽。文水。沁水。祈。後齊復。壽陽。開皇十年改州。東故壽。陽。置壽陽。榆次。後齊曰中都。改焉。太谷。舊曰陽邑。開皇。有鷲巖。開皇中改焉。十八年改焉。樂平。

舊置樂平郡。開皇初廢。郡十六年分置遼州及東。山縣。大業初廢。州及東。山縣。有臯洛山。有清漳水。和順。舊曰梁榆。開皇十年。遼山。後魏曰遼陽。後齊省。開皇十年。年改有九京山。置。改名焉。十六年屬遼州。并置。交漳縣。大業初廢。州。并平城。開皇十六年。石艾。有蒙。罷交漳。入焉。有其轅水。平城。置。有徐水。大業初改焉。有白鹿山。

**襄國郡** 開皇十六年置。邢州。統縣七戶十萬五千八百七十三。

萬曆二十六年刊。隋書卷三十。地理志。七。



龍岡 舊曰襄國。開皇九年改名焉。十六年又置南和。置

北廣平郡。後齊省入廣平郡。後周分置南和。平鄉。沙

河。開皇十六年置。有鑿山。鉅鹿。後齊廢。開皇六年置。內丘。有千栢

仁山。有鵠。置。有鑿山。鉅鹿。南蠻縣。後廢入焉。

武安郡。後周置。統縣八戶十一萬八千五百九十五

永年。舊曰廣平。置廣平郡。後齊廢。北廣平郡。及曲梁。廣

壽元年改廣平為永年。大業初置。復置廣平。後改曰雞澤。仁

初置武安郡。又併雞澤縣入。肥鄉。東魏省。開皇十六

年置。平恩。洛水。舊曰斥漳。後齊省入。平恩。開皇

十年分置。陽邑縣。大業初廢入。邯鄲。東魏廢。開皇十六

焉。有捺溪。有闕與山。有常水。邯鄲。年復置。陟鄉。大業

初省。臨洺。舊曰易陽。後齊廢入。襄國縣。置襄國郡。後周

入焉。改易陽縣。別置襄國縣。開皇六年改易陽

為邯鄲。十年改邯鄲為臨洺。開

皇初郡廢。有紫山。狗山。塔山。

趙郡。開皇十六年置。藥州。統縣十一戶十四萬八千一

百五十六。平棘。舊置趙郡。開皇初省。有宋子縣。後齊

高邑。贊皇。開皇十六年置。有元氏。舊縣。後齊廢。開皇

置靈山縣。大業初廢。入焉。有靈山。慶陶。舊曰慶遙。開皇

廢入焉。有靈山。慶陶。六年改為陶。藥城。舊縣。後齊

六年。大陸。舊曰廣阿。置敷州。及南鉅鹿郡。後改為南趙

復。元年改為象城。大業初州廢。縣改為大陸。栢鄉。開皇十

又開皇十六年所置。大陸縣亦廢入焉。栢鄉。開皇十

有嶺。房子。舊縣。後齊省。開皇十六年。橐城。後齊廢。下曲陽

縣。置鉅鹿郡。開皇初郡廢。十年置廉州。十八年改為橐

城。縣。大業初州廢。又開皇十六年置栢鄉縣。亦廢入焉

萬曆二十六年刊

齊書卷三

七

六



恒山郡後周置統縣八戶十七萬七千五百七十一

真定舊置常山郡開皇初郡廢十六年分置滋陽開皇

置十六年又置王亭縣大業初省常山郡入焉行唐舊縣後齊改石邑舊縣後齊改

初省入焉有大茂山歲山九門後齊廢開皇六年

六年改焉十六年析置鹿泉縣井陘後齊廢石邑以置井陘開皇六年復石

市縣入焉井陘後齊廢石邑以置井陘開皇六年復石

有許春壘房山開皇十年置靈壽後周置

及置葦澤縣天業初廢州并博陵郡舊置定州後周統縣十戶十萬二千八百一十

郡廢七 鮮虞舊曰盧奴置鮮虞郡後齊廢盧奴入安喜開

廢安喜入北平舊置北平郡後齊郡廢又併望都蒲陰

焉有盧水唐舊縣後齊廢開皇十六恒陽舊曰上

祈山有漂水齊去上字開皇六年改為右邑七年新樂開皇十六年

改曰恒陽有恒山有恒陽溪有范水隋昌後魏曰魏昌後齊廢開母極開皇六年置

後齊深澤後齊廢開安平後齊置博陵郡開皇初廢十

廢河間郡舊置統縣十三戶十七萬三千八百八十三

河間舊置河間郡開皇初郡廢大文安有孤樂壽舊曰

開皇十八年改焉東城舊曰東州後齊廢開皇景城舊

廣城仁壽初改焉高陽舊置高陽郡開皇初郡廢十六年置

八年改焉博野舊曰博陸後魏改為

鄭有易城縣後齊廢開皇中博野舊曰博陸後魏改為

入焉有清苑舊曰樂鄉後齊省樊與北新城清苑樂鄉

君子淀清苑舊曰樂鄉後齊省樊與北新城清苑樂鄉

萬曆二十六年刊

也里志

液  
舊



長蘆

開皇初置并立漳河郡郡尋廢

平舒

舊置章武郡開皇初廢

魯城

開皇十年置景州大業初州廢

涿郡

舊置幽州後齊置東北道行臺後周平齊改置總管府大業初府廢統縣九戶八萬

四千五十九

薊

舊置燕郡開皇初廢大業初置涿郡

良鄉

安次 涿

舊置范陽郡

固安

舊曰故安開皇初廢

雍奴

昌平 舊置東燕州及平昌

郡後周州郡並廢後又置平昌郡開皇初

郡廢又省萬年縣入焉有官有長城

懷戎

後齊置領長寧永豐二郡後周去北字開皇初郡廢大業初州廢有喬山歷陽山大小翻山有郭水滹水涿水阪泉水

潞

舊置漁陽郡

上谷郡

開皇元年

統縣六戶三萬八千七百

易 開皇初置

黎郡尋廢

十六年置縣

大業初置上谷郡舊有涑水故安縣後齊廢有駮牛山五迴嶺有易水徐水

酒

後周廢開皇元年以范陽為酒更置范陽於此六年改為固安八年廢十年又置為永陽十八年改為涑

水

舊范陽居此俗號小遂城舊曰武遂後魏置南營屬建德郡襄平新昌屬遼東郡永樂屬樂浪郡富平帶方永安屬營丘郡後齊唯留黎一郡領永樂新昌二縣餘並省開皇元年州移三年郡永樂舊曰北平後周飛廢十八年改為遂城有龍山

狐

後周置曰廣昌仁壽初改焉有栗山有巨馬河

漁陽郡

開皇六年徙玄州於此并立總管府大業初府廢統縣一戶三千九百

二十五

無終 後齊置後周又廢徐無縣入焉大業初置漁陽郡有長城有燕山無終山有洵

北平郡

舊置平州統縣一戶二千二百六十九 盧龍 舊置

郡領新昌朝鮮二縣後齊省朝鮮入新昌又省遼西郡并所領海陽縣入肥如開皇六年又省肥如入新昌十

萬曆二十六年刊

隋書卷三十一 地理志 二十



八年改名盧龍。天業初置北平郡。有長城。有關官。有臨渝宮。有覆舟山。有碣石。有玄水。盧水。涅水。閏水。龍鮮水。臣梁水。有海。

安樂郡 舊置安州。後周改為玄州。開皇十六年州徙。尋置檀州。 統縣二戶七千五

百九十九 燕樂 後魏置廣陽郡。領大興方城。入焉。大業後魏置密雲郡。領白檀。要陽。密雲。長城。有沽河。 密雲 後魏置密雲郡。領白檀。要陽。密雲。長城。有沽河。

初置安樂郡。有密雲。後魏置密雲郡。領白檀。要陽。密雲。長城。有沽河。 有舊安樂郡。領安市。土垠。二縣。後齊廢。土垠入安。帝後周廢。安市入密雲。縣。開皇初郡廢。有長城。有桃花山。螺

山。有漁水。

遼西郡 舊置營州。開皇初置。總管府。大業初府廢。 統縣一戶七百五十一

柳城 後魏置營州。於和龍城。領建德。冀陽。昌黎。遼東。樂浪。營丘等郡。龍城。大興。永樂。帶方。定荒。石城。廣都。

陽。武。襄。平。親。昌。平。剛。柳。城。富。平。等。縣。後。齊。唯。留。建。德。冀。陽。二。郡。永。樂。帶。方。龍。城。大。興。等。縣。其。餘。並。廢。開。皇。元。年。

唯留建德一郡。龍城一縣。其餘並廢。尋又廢郡。改縣為龍山。十八年改為柳城。大業初置遼西郡。有帶方。山。秃。黎。山。雞。鳴。山。松。山。有。渝。水。白。狼。水。

冀州於古堯之都也。舜分州為十二。冀州析置幽并。其於天文自胃七度至畢十一度。為大梁屬冀州。自尾十度至南斗十一度。為析木屬幽州。自危十六度至奎四度。為娵訾屬并州。自柳九度至張十六度。為鶉火屬三河。則河內河東也。准之星次。本皆冀州之域。帝居所在。故其界尤大。至夏廢幽并入焉。得唐之舊矣。信都清河。河間博陵恒山趙郡武安襄國。其俗頗同。人性多敦厚。務在農桑。好尚儒學。而傷於遲重。前代稱冀幽之士鈍。



如椎蓋取此焉。俗重氣俠，好結朋黨，其相赴死生亦出於仁義。故班志述其土風悲歌忼慨，椎剽掘冢亦自古之所患焉。前諺云：仕官不偶，遇冀部實弊此也。魏郡鄴都所在，浮巧成俗，彫刻之工，特云精妙。士女被服咸以奢麗相高，其性所尚習，得京洛之風矣。語曰：魏郡清河天公無奈何。斯皆輕狡所致。汲郡河內得殷之故壤，考之舊說，有紂之餘教。汲又衛地，習神由之勇，故漢之官人得以便宜從事，其多行殺戮，本以此焉。今風俗頗移，皆向於禮矣。長平上黨人多重農桑，性尤朴直，蓋少輕詐。河東絳郡文城臨汾龍泉西河土地沃少，瘠多，以是

傷於儉嗇，其俗剛強，亦風氣然乎。太原山川重複，實一都之會，本雖後齊別都，人物殷阜，然不甚機巧，俗與上黨頗同。人性勁悍，習於戎馬，離石鴈門馬邑定襄樓煩涿郡上谷漁陽北平安樂遼西皆連接邊郡，習尚與太原同俗。故自古言勇俠者皆推幽并云。然涿郡太原自前代以來皆多文雅之士，雖俱曰邊郡，然風教不爲比也。

北海郡舊置青州後周置總管府開皇十四年府廢統縣十戶十四萬七千

八百四十五益都舊置齊郡開皇初廢大業初置北海郡有堯山岱山臨淄及東

安平西安並後齊廢開皇十六年又置臨淄及時水縣大業初廢高陽時水二縣入焉有社山葵丘牛山稷山



千乘 舊置樂安郡 博昌 舊曰樂安 開皇十六年改焉 又

入壽光 開皇十六年置 閭丘 臨朐 舊曰昌國 開皇十六年

縣大業初改曰臨朐 并廢般陽入焉 有汶水 涪水 都昌 有箕山 阜

北海 舊曰下密 置北海郡 後齊改郡曰高陽 開皇初營

丘 後齊廢 開皇十六年 下密 後魏曰膠東 後齊廢 開皇

改名焉 有鐵山 有漑水 齊郡 舊曰統縣 十戶十五萬二千三百二十三 歷城

舊置濟南郡 開皇初廢 大業初置齊郡 廢山 祝阿 臨

荏縣入焉 有舜山 雞山 盧山 鵲山 華山 鮑山 鄒平 舊曰

邑 臨濟 開皇六年置 曰朝陽 十六年改曰鄒平 舊曰

開皇十八年 章丘 舊曰高唐 開皇十六年改焉 又置營城

廢有東陵山 長山 舊曰武彊 置廣川郡 併東清河平

白山 龍盤山 原二郡入 改曰東平原郡 開皇初

郡廢 又十六年置濟南縣 十八年改 高苑 後齊曰長樂

武彊曰長山 大業初省濟南縣入焉 改爲會城 大亭山 舊曰衛國 後齊併王鼓肥鄉入焉 開

業初改焉 淄川 舊曰貝丘 置東清河郡 後齊郡廢 開皇十六

年置淄州 十八年縣改名焉 大業初州廢 東萊郡 舊置光州 開皇

統縣九戶九萬三百五十一 掖 舊置東萊郡 後齊併曲城 當利二縣入焉 開皇

膠水 舊曰長廣 仁壽元年 盧鄉 後齊盧鄉及棧城 並廢 開皇

改名焉 有明堂山 入卽墨 後齊及不其縣 並廢 開皇十六年復 并廢 棧城

廢 開皇十六年復 又分昌陽 有巨 黃 郡 後齊廢 東牟郡

置牟州 大業初州廢 人長廣郡 開牟平 有牟山 龍山 文登 後齊置有石橋 有



山

高密郡 舊置膠州開皇五年改為密州 統縣七戶七萬一千九百二十

諸城 舊曰東武置高密郡開皇初郡廢十入東莞後

併姑幕縣入焉 郟城 舊置平昌郡後齊廢郡置琅邪縣

有箕山維水 安丘 開皇十六年置曰年山天 高密 後齊廢淳 膠西 舊

置縣曰膠西大業初又以黔陬入焉 琅邪 開皇十六年

置縣曰豐泉大業初改焉有徐山 周禮職方氏正東曰青州其在天官自須女八度至危

十五度為玄枵於辰在子齊之分野吳札觀樂聞齊之

歌曰泱泱乎大風也哉國未可量也在漢之時俗彌侈

泰織作冰紈綺繡純麗之物號為冠帶衣履天下始太

公以尊賢尚智為教故士庶傳習其風莫不矜于功名

依於經術闊達多智志度舒緩其為失也夸奢朋黨言

與行謬齊郡舊曰濟南其俗好教飾子女淫哇之音能

使骨騰肉飛傾詭人目俗云齊倡本出此也祝阿縣俗

賓婚大會餽饌雖豐至於蒸膾嘗之而已多則謂之不

敬共相誚責此其異也大抵數郡風俗與古不殊男子

多務農桑崇尚學業其歸于儉約則頗變舊風東萊人

尤朴魯故特少文義



隋書卷三十終

菊池桐孫 校點

隋書卷三十一

地理志第二十一

太尉揚州都督監脩國史上柱國趙國公臣長孫無忌等奉 勅撰

皇明朝列大夫國子監祭酒臣劉應秋

承直 郎國子監司業臣楊道賓等奉

勅重校刊

地理下

彭城郡 舊置徐州後齊置東南道行臺後周立總 統縣

十一戶一十三萬二百三十二 彭城 舊置郡後周併

郡入開皇初郡廢大業初 斬 梁置斬郡後齊置仁州又

復置郡有呂梁山徐山 析置龍亢郡開皇初郡廢

大業初 穀陽 後齊置穀陽郡開皇初郡廢又有已吾義

州廢 穀陽 城二縣後齊併以爲臨淮縣大業初併入

萬曆二十六年刊

隋書卷三十一

地理志



焉 沛留 後齊廢 開皇十六年 豐 蕭 舊置沛郡 後齊廢 為龍城 十八年改為臨沛 滕 舊曰蕃 置蕃郡 後齊廢 大業初改曰蕭 有相山 開皇十六年改曰滕 郡 蘭

陵 舊曰承 置蘭陵郡 開皇初郡廢 十六年分承置鄆州 及蘭陵縣 大業初州廢 又併蘭陵鄆城二縣入焉 尋

改承為蘭陵 符籬 後齊置 睢南郡 開皇初郡廢 有竹邑 有抱犢山 縣 梁置 睢州 開皇三年州廢 又廢竹

邑入焉 有女 方與 後齊廢 開皇 山定陶山 十六年復

魯郡 舊兗州 大業二 統縣十戶十二萬四千一十九

瑕丘 舊廢 開皇十 任城 舊置高平郡 鄒 有鄒山 曲阜 舊

魯郡 後齊改郡為任城 開皇三年郡廢 泗水 開皇十六

四年改縣曰汶陽 十六年改名曲阜 龔丘 後齊曰平原

尾山 尼丘山 防 平陸 後齊曰樂平 開 龔丘 後齊曰平原

山有洙泗水 梁父 有龜 博城 舊曰博 置泰山郡 後齊改郡曰東

焉 年改 梁父 有龜 博城 平 又併博平 牟 入焉 開皇初郡廢

十六年改縣曰汶陽 尋改曰博城 有奉高縣 開皇六年

改曰岱山 大業初州廢 又廢岱山縣 入焉 有岱山 王符

山 羸 開皇十六年分置牟城縣 大 業初併入焉 有艾山 有淄水

琅邪郡 舊置北徐州 後 統縣七戶六萬三千四百二十

三 臨沂 舊曰卽丘 帶郡 開皇初郡廢 十六年分 費

頴 舊曰南武陽 開皇十八年改名焉 新泰 後齊廢 蒙

沂水 舊置南青州 及東安郡 後周改州為莒州 開皇初

廢 東安 後齊廢 開皇十 莒 舊置東莞郡 後齊廢 後

東海郡 梁置 南北二青州 統縣五戶二萬七千八百五

十八 朐山 舊曰朐 置琅邪郡 後周改縣曰朐山 郡曰

羽東海 舊置廣饒縣 及東海郡 後齊分廣饒置東海縣

山 開皇初廢 郡及東海縣 仁壽元年改廣饒曰東

萬曆二十六年刊



海有謝祿連水舊曰襄賁置東海郡東魏改曰沐陽置

山鬱林山連水海安開皇初郡廢縣又改焉沐陽置

潼陽郡東魏改曰沐陽開皇初郡廢

文後周改縣曰沐陽開皇初郡廢

州立義唐郡及懷仁縣開皇初郡廢

下邳郡後魏置南徐州梁改為東徐州東魏又改統縣

七戶五萬二千七十宿豫舊置宿豫郡開皇初郡廢

朝陽臨沐二郡後齊置晉寧郡尋並廢

夏丘後齊置并置夏丘郡尋立潼

陵開皇初郡廢十八年州廢縣復曰夏丘又東魏置臨

潼郡睢陵縣後齊改郡為潼郡又梁置潼州後齊改曰

睢州尋廢亦入潼郡徐城梁置高平郡東魏又併梁東

開皇初郡縣並廢平縣又併梁朱沛循儀安豐三郡置朱沛縣又有安遠

郡後齊廢後周又併朱沛入高平開皇初郡廢十八年

更名淮陽梁置淮陽郡東魏併綏化呂梁二郡置綏化

徐城縣後周改縣為淮陽開皇初郡廢又有梁臨

清天水浮陽三郡東魏併為甬城縣後齊改曰下邳

文城縣後周又改為臨清開皇三年省入焉

歸政置武州下邳郡魏改縣為下邳置郡不改改州曰

東徐後周改州為邳州開皇初郡廢大業初州廢有嶧

山磬良城梁置武安郡開皇初郡廢十邳舊置郡開

石山良城一年縣更名曰良城有徐山邳皇初廢

禹貢海岱及淮惟徐州彭城魯郡琅邪東海下邳得其

地焉在於天文自奎五度至胃六度為降婁於辰在戌

其在列國則楚宋及魯之交考其舊俗人頗勁悍輕剽

其士子則挾任節氣好尚賓遊此蓋楚之風焉大抵徐

兗同俗故其餘諸郡皆得齊魯之所尚莫不賤商賈務

稼穡尊儒慕學得洙泗之俗焉

江都郡梁置南兗州後齊改為東廣州陳復曰南兗後

萬曆二十六年刊

清書卷三十一

地理志

三



業初統縣十六戶十一萬五千五百二十四江陽舊

廣陵後齊置廣陵江陽二郡開皇初郡廢十八年改縣

為邦江大業初更名江陽有江都宮楊子宮有陵湖

江都或廢或置海陵梁置海陵郡開皇初郡廢又併建

入寧海開皇初併高郵梁析置竹塘三歸二縣及置廣

皇初郡廢又併竹塘安宜梁置陽平郡及東莞郡開皇

三歸臨澤二縣入焉湖白馬山陽舊置山陽郡開皇初郡廢十二年置楚州大

齊併魯富陵立懷恩縣後魏淮陰郡東魏改為淮州後

開皇元年改郡為淮陰并立楚州尋廢郡更改縣曰淮

陰大業初州廢縣併入焉盱眙舊魏置盱眙郡陳置北譙州尋省開

廢縣併入焉鹽城後齊置射陽郡陳改清流舊曰頓丘置新

入有都鹽城後齊置射陽郡陳改清流舊曰頓丘置新

梁山開皇初改為滁州郡廢又廢樂鉅高塘二縣入頓丘改

曰新昌十八年又改為清流大業初州廢有白禪山曲

亭全椒梁曰北譙置北譙郡後齊改郡為臨滁後周又

山有銅官六合舊曰尉氏置秦郡後齊置秦州後周改

焉有銅官六合舊曰尉氏置秦郡後齊置秦州後周改

年改尉氏曰六合省堂邑方山二縣入焉大業初

州廢又後齊置瓦梁郡陳廢有瓜步山六合山永福

舊曰沛梁置涇城東陽二郡陳廢州併二郡為沛郡後

周改沛郡為石梁郡改沛縣曰石梁縣省橫山縣入焉

開皇初郡廢大業初改縣句容有茅山浮延陵舊置南

曰永福有香山永福山句容有茅山浮延陵舊置南

東海郡梁改曰蘭陵郡陳又改為東海開皇九年州郡

並廢又廢丹徒縣入焉十五年置潤州大業初州廢有

句驪山黃鵠山曲阿有武進縣梁改為蘭

蒜山長塘湖曲阿有武進縣梁改為蘭

鍾離郡後齊曰西楚州開皇初郡定遠舊曰東城梁改曰定遠

鍾離舊置郡開皇初郡定遠舊曰東城梁改曰定遠

安開皇初郡廢又有舊九江郡後齊廢為化明故曰睢

曲陽縣縣尋廢又有梁置安州侯景亂廢

萬曆二十六年刊

卷之三十一







廬江郡

梁置南豫州。又改為合州。開皇初改為廬州。

統縣七戶四萬一千六百三十二

百三十二

合肥 梁曰汝陰。置汝陰郡。後齊分置廬江郡。北陳郡。開皇初郡廢。縣改名焉。

襄安 梁曰齊置廬江郡。梁置相州。後齊州廢。開皇初郡廢。縣改名焉。

霍山 梁置霍州。及岳安郡。岳安縣。後齊置霍山。開皇初郡廢。有浮閣山。父山半陽山。白石山。四鼎山。慎 東魏置平梁郡。陳曰梁

新蔡 入焉。有墜星山。開化 梁置有衡山。九公山。同安郡。梁置豫州。後改曰晉州。後齊改曰

同安郡 梁置豫州。後改曰晉州。後齊改曰同安郡。統縣五戶二

萬一千七百六十六 懷寧 舊置晉熙郡。開皇初郡廢。大業三年置同安郡。宿

松 梁置高塘郡。開皇初郡廢。改縣曰太湖。開皇初改為

復改望江 陳置大雷郡。開皇十一年改名焉。同安 舊曰從陽。并

名焉。望江 改曰義鄉。十八年改名焉。

皇初郡廢。十八年縣改名焉。有浮度山。

歷陽郡 後齊立。統縣二戶八千二百五十四 歷陽 舊置

廢。大業初復置郡。烏江 梁置江都郡。後齊改為齊江郡。陳又改為臨江郡。周改為同江

郡。開皇初郡廢。大業初置歷陽郡。有六合山。

丹楊郡 自東晉已後置郡曰揚州。平陳詔。統縣三戶二

萬四千一百二十五 江寧 梁置南丹楊郡。及南丹楊郡。陳廢郡。并襄垣

入焉。大業初置丹陽郡。有蔣山。當塗 舊置淮南郡。平

平湖樊昌西鄉入。溧水 舊曰溧陽。開皇九年廢丹陽郡。有天開山。楚山。入十八年改焉。有赭山。廬山。楚

宣城郡 舊置南豫州。平。統縣六戶一萬九千九百七十

萬曆二十六年刊



九 宣城 舊曰宛陵置宣城郡平陳郡廢仍併懷安寧

山涇 平陳省安吳南陽二縣入焉有蓋山陵陽山 南陵 梁置併置南陵郡陳

並廢并所管石城臨城定 秋浦 舊曰石城平陳廢開

世 平陳廢開皇十二 綏安 舊曰石封改名焉梁未立大

原鄉四縣入焉 省大德故鄣安吉 統縣四戶一萬七千五百九十九 晉

毗陵郡 平陳置 統縣四戶一萬七千五百九十九 晉

陵 舊置晉陵郡平陳郡廢 江陰 梁置及置江陰郡平陳

焉有毗 無錫 有九 義興 舊曰陽羨置義興郡平陳郡廢

三縣入焉有 計山洞庭山 吳郡 陳置吳州平陳改曰蘇 統縣五戶一萬八千三百

七十七 吳 舊置吳郡平陳郡廢大業初復置有 昆山

梁置平陳廢開 常熟 舊曰南沙梁置信義郡平陳廢并

皇十八年復 沙入焉 烏程 舊置吳興郡平陳郡廢并東遷縣入焉 長

有虞山 城 平陳廢仁壽二 會稽郡 梁置東揚州陳初省尋復平陳改曰 統縣四戶

二萬二百七十一 會稽 舊置會稽郡平陳郡廢又廢

大業初置郡有稷 句章 平陳併餘姚鄞三 剡 有桐 諸

暨 有泄溪 餘杭郡 平陳置杭州仁壽中置 統縣六戶一萬五千三

百八十 錢唐 舊置錢唐郡平陳廢郡并所領新城縣

入大業三年置餘杭郡有栗山石甌山



臨平富陽有石頭山餘杭有由拳山於瀟有天目山石

鹽官有蜀山武康平陳廢仁壽二年復有

新安郡平陳置統縣三戶六千一百六十四 休寧舊

海寧開皇十八年改名焉大業初置郡歙平陳廢十一年復黟平陳廢十一年復

東陽郡平陳置統縣四戶一萬九千八百五 金華舊

長山置金華郡平陳郡廢又廢建德太末豐安三縣入改爲吳寧縣十二年改曰東陽十八年改名焉大業初

置東陽郡有長山龍山樓山丘山有赤松澗永康 烏傷有香山信安有江

思嶺有定陽溪

永嘉郡開皇九年置處州統縣四戶一萬五百四十二

括倉平陳置縣大業初置永嘉郡平陳郡廢縣改

芙蓉山松楊 臨海舊曰章安置臨海郡平陳郡

建安郡陳置閩州仍廢後又置豐州平陳郡統縣四戶一萬

二千四百二十 閩舊曰東侯官置晉安郡平陳郡廢

初置建安郡建安舊置建安郡平陳郡廢南安舊曰晉安置南安郡

有岱山飛山龍溪梁置開皇十二年併

遂安郡仁壽三年統縣三戶七千三百四十三 雉山

舊置新安郡平陳廢爲新安縣大業遂安平陳廢仁桐

廬平陳廢仁壽中

鄱陽郡梁置吳州陳廢統縣三戶一萬一百二 鄱陽

舊置鄱陽郡平陳廢又有鍊銀餘于 弋陽舊曰葛陽



年改有  
弋水

臨川郡平陳置統縣四戶一萬九百舊置臨川郡平陳郡

廢大業三年復置郡有銅山黃山有夢水南城有五章山崇仁梁置巴山郡領大豐新安巴山新建

興平豐城西寧七縣平陳郡邵武開皇十年置

廬陵郡平陳置統縣四戶二萬三千七百一十四廬

陵舊置廬陵郡平陳郡泰和平陳置曰西昌十一年省東昌入更名焉安復舊置

安成郡平陳郡廢縣改曰安成十新淦有王

南康郡開皇九年統縣四戶一萬一千一百六十八

贛舊曰南康置南康郡平陳郡廢大業初縣改名焉尋置郡有儲山有贛水舊曰贛大業初改虔化舊曰寧都

年改名焉有石贛山有石雩都舊廢平陳置有南康舊曰贛大業初改

山贛

宜春郡平陳置統縣三戶一萬一百一十六宜春

宜陽開皇十一年廢吳平縣入十八萍鄉有宜新淦

豫章郡平陳置統縣四戶一萬二千二十一

豫章舊置豫章郡平陳郡豐城平陳廢十二年置曰

建昌開皇九年省并永脩建城有然

南海郡舊置廣州梁陳並置統縣十五

戶三萬七千四百八十二南海

廢入焉大曲江舊置始興郡平陳廢十六年又始興齊

業初置郡廢須陽縣入焉有玉山銀山

正階梁改名焉又置安遠郡置東衡州平陳改郡置大



廢大吏入焉 **翁源** 梁置陳又置清遠郡平陳郡廢 **增城** 舊置東官郡平寶安

**樂昌** 梁置曰梁化又分置平石縣開皇十八年改名焉 **四會** 舊置綏

有樂昌郡平陳二郡並廢 **化蒙** 大業初廢威城縣入焉 **清遠** 舊置

郡又分置威正廉平恩洽浮護等四縣平陳並廢 **舍涯** 梁

廢以置清遠縣又齊置齊康郡至是亦廢入焉 **衡州** 陽山郡平陳州改曰涯

州廢郡二十年州廢有堯山 **政賓** 舊置東官郡 **懷集**

**新會** 舊置新會郡平陳郡廢又併盆允永昌新建熙潭

改為岡州大業初州廢 **義寧** 開皇十年廢新夷初賓二

并廢封樂縣入有社山 **龍川郡** 平陳置循州總管 **統縣** 五戶六千四百二十

平大業初又廢封 **龍川郡** 平陳置循州總管 **統縣** 五戶六千四百二十

平入焉有茂山 **歸善** 帶郡有歸化 **河源** 開皇十一年省龍川縣入焉又

山懷安山 **河源** 開皇十一年省龍川縣入焉又

業初省入焉有龍 **博羅** **興寧** **海豐** 有黑龍山

**義安郡** 梁置東揚州後改曰羸州 **統縣** 五戶二千六十

**六** **海陽** 舊置義安郡平陳郡廢 **程鄉** **潮陽** **海寧**

有龍 **萬川** 舊曰昭義大 **高涼郡** 梁置 **統縣** 九戶九千九百一十七 **高涼** 舊置

溪山 **高涼郡** 梁置 **統縣** 九戶九千九百一十七 **高涼** 舊置

郡平陳廢大 **連江** 梁置連江郡平陳郡廢梁又置梁封

業初復置 **巴郡** 平陳郡廢為南巴 **電白** 梁置電白郡平陳郡廢 **杜**

縣大業初二縣並廢入 **原** 舊曰杜陵梁置杜陵郡又有永寧宋康二郡平陳並

廢為縣十八年改杜陵曰杜原宋康曰義康大業二

年二縣並 **海安** 舊曰齊安置齊安郡平陳郡 **陽春** 梁置

廢入杜原 **石龍** 舊置羅州高興郡平 **吳川** **茂名**

郡平陳 **郡廢** **石龍** 舊置羅州高興郡平 **吳川** **茂名**

萬曆二十六年刊

有書卷三十一

地理志

十一



信安郡 平陳置 統縣七戶一萬七千七百八十七 高

要 舊置高要郡平陳郡廢大端溪 舊置晉康郡平樂城

開皇十二年廢文 平興 舊置宋隆郡領初寧建寧熙穆

郡廢并所領縣入焉又梁置梁泰郡及縣 新興 梁置新

平陳郡廢縣改曰清泰大業初廢入焉 博林 大業初廢

廢又廢索盧縣入焉 博林 撫納縣入 銅陵 有流南縣

年改曰南流又有西 永熙郡 梁置 統縣六戶一萬四千三百一十九 瀧水

舊置開陽縣置開陽平原羅陽等郡平陳郡並廢以名

縣開皇十八年改平原曰瀧水羅陽縣為正義大業初

廢永熙郡開陽 懷德 舊曰梁德置梁德郡平陳 良德 陳

正義俱廢入焉 安遂 梁置建州廣熙郡 永業 梁置永業郡尋

改名焉 務德 後 安遂 尋廢州大業初廢 永業 改為縣後省開

皇十六年又置 永熙 大業初併 安南縣 入

蒼梧郡 梁置成州開皇 統縣四戶四千五百七十八

封川 梁曰梁信置梁信郡平陳郡廢十八年 都城 開皇

年省威成晉 蒼梧 舊置蒼梧郡 封陽

化二縣入焉 始安 舊置始安郡 統縣十五戶五萬四千五

百一十七 始安 並廢大業初廢 興安縣 入焉 平樂 有

山 荔浦 建陵 陽朔 象 隋化 義熙 舊曰齊熙置

郡及東寧州平陳郡並廢十八年改州曰融州縣 龍城

曰義熙大業初州廢并廢臨泮黃水二縣入焉 龍城

梁 馬平 開皇十二年置 象 桂林 大業初併 陽壽 有馬平

置 陽壽 有馬平 富川 舊置臨賀

皇十八年改曰陽寧大業初省入焉 富川 樂梁二郡

萬曆二十六年刊 隋書卷三十一 地理志 七



平陳並廢置賀州大業初州廢龍平梁置靜州梁壽靜  
又置臨賀綏越蕩山三縣入焉慰二郡平陳並廢  
又置歸化縣大業初州廢又豪靜梁置開江武城二郡  
廢歸化安樂博勞三縣入焉陳置逍遙郡平陳郡  
並廢又有猛陵開江二  
縣大業初並廢入焉

永平郡平陳置統縣十一戶三萬四千四十九 永平

舊置永平郡平陳郡廢大業置郡 武林有鷺石山隋建開皇十年置安基梁置建

陳郡隋安開皇十年置普寧舊曰陰石梁置陰石郡平陳郡  
廢改縣為奉化開皇十九年又

改名戎成梁置曰遂成開皇十年置寧人開皇十五年置曰  
焉有壽淳人開皇十年置大賓開皇十年置賀川開皇十九年置

原山有壽淳人淳人開皇十年置大賓開皇十年置賀川開皇十九年置  
越蒼梧永建等

四郡平陳並廢

鬱林郡梁置定州後改為南定州平陳統縣十二戶五

萬九千二百 鬱林舊置鬱林郡平陳郡廢大業初又

縣入鬱平領方梁置領方郡阿林平龍山懷澤布山四石南陳置石南郡

桂平梁置桂平郡平陳郡廢馬度梁置安成郡安成平陳郡廢

寧浦舊置寧浦郡梁分簡陽郡平陳郡廢置樂山梁

樂陽郡平陳改為樂嶺山梁置嶺山郡平陳改為嶺縣  
陽縣十八年改名焉

武緣縣入宣化舊置晉興郡平陳廢為  
有武緣山宣化開皇十八年改名焉

合浦郡舊置越州大業初改為合州統縣十一戶二萬八千六

百九十 合浦舊置合浦郡平陳南昌北流北流大業初

縣入封山大業初廢廉昌縣入定川舊立定川郡龍蘇舊置龍蘇郡

業初又併海康梁大通中割番州合浦立高州尋又分  
大廉縣入海康立合州大同末以合肥為合州此置南



合州平陳以此為合州置海康縣大業初州廢又廢模落羅阿雷川三縣入

抱成舊曰抱并置郡平陳

郡廢十八年隋康舊曰齊康置齊康郡扇沙舊有樞縣開皇十八年改為抱成

珠崖郡梁置統縣十戶一萬九千五百義倫帶郡感恩

顏盧 毗善 昌化有藤山吉安 延德 寧遠 澄

邁 武德有扶山

寧越郡梁置安州開皇十年改曰欽州統縣六戶一萬二千六百七

十 欽江舊置宋壽郡平陳郡廢開皇十八年改曰欽江大業初置寧越郡 安京舊置安京

郡平陳郡廢有羅 內亭舊置宋廣郡平陳郡廢十七年改曰新化縣十八年改名焉

南賓開皇十年置遵化開皇十年置海安梁置曰安平置黃州及寧海郡平陳郡廢十八

年改州曰王州大業初州廢其年又省海平玉山二縣入

交趾郡舊曰交州統縣九戶三萬五十六 宋平舊置宋平郡平陳郡

廢大業初龍編舊置交趾郡朱戴舊置武平郡隆平舊置交趾郡

武定置武平郡平陳郡廢 平道舊曰國昌開皇十二年改名焉交趾

嘉寧舊置興州新昌郡平陳郡廢十年改曰峰州大業初州廢新昌 安人舊曰臨西

開皇十八年改名焉

九真郡梁置統縣七戶一萬六千一百三十五 九真

帶郡有陽 移風舊置九真郡胥浦 隆安舊曰高安開皇十八年改

名軍安 安順舊曰常樂開皇十六年改名焉日南

日南郡梁置德州開皇十年改曰驩州統縣八戶九千九百一十五



九德帶郡咸驩

浦陽

越常

金寧

梁置利州開皇十八年改為智州大

業初州廢交谷

梁置明州大業初州廢

安遠

光安

舊曰西安開皇十八年改名焉

比景郡

大業元年平林邑置蕩州尋改為郡

統縣四戶一千八百一十五

比景

朱吾

壽洽

西捲

海陰郡

大業元年平林邑置農州尋改為郡

統縣四戶一千一百

新容

真龍

多農

安樂

林邑郡

大業元年平林邑置冲州尋改為郡

統縣四戶一千二百二十

象浦

金山

交江

南極

揚州於禹貢為淮海之地在天官自斗十二度至須女七度為星紀於辰在丑吳越得其分野江南之俗火耕

水耨食魚與稻以漁獵為業雖無蓄積之資然而亦無

饑餒其俗信鬼神好淫祀父子或異居此大抵然也江

都弋陽淮南鍾離斬春同安廬江歷陽人性並躁勁風

氣果決包藏禍害視死如歸戰而貴詐此則其舊風也

自平陳之後其俗頗變尚淳質好儉約喪紀婚姻率漸

於禮其俗之敝者稍愈於古焉丹陽舊京所在人物本

盛小人率多商販君子資於官祿市廛列肆埒於二京

人雜五方故俗頗相類京口東通吳會南接江湖西連

都邑亦一都會也其人本並習戰號為天下精兵俗以

五月五日為鬪力之戲各料疆弱相敵事類講武宣城



毗陵吳郡會稽餘杭東陽其俗亦同然數郡川澤沃衍有海陸之饒珍異所聚故商賈並湊其人君子尚禮庸庶敦龐故風俗澄清而道教隆洽亦其風氣所尚也豫章之俗頗同吳中其君子善居室小人勤耕稼衣冠之人多有數婦暴面市廛競分銖以給其夫及舉孝廉更要富者前妻雖有積年之勤子女盈室猶見放逐以避後人俗少爭訟而尚歌舞一年蠶四五熟勤於紡績亦有夜浣紗而旦成布者俗呼爲鷄鳴布新安永嘉建安遂安鄱陽九江臨川廬陵南康宜春其俗又頗同豫章而廬陵人龐淳率多壽考然此數郡往往畜蠱而宜春

偏甚其法以五月五日聚百種蟲大者至蛇小者至蠱合置器中令自相啖餘一種存者留之蛇則曰蛇蠱五蛇則曰蠱蠱行以殺人因食人人腹內食其五藏死則其產移入蠱主之家三年不殺他人則畜者自鍾其弊累世子孫相傳不絕亦有隨女子嫁焉于寶謂之爲鬼其實非也自侯景亂後蠱家多絕既無主人故飛遊道路之中則殞焉自嶺已南二十餘郡大率土地下濕皆多瘴癘人尤夭折南海交趾各一都會也並所處近海多犀象璠瑁珠璣奇異珍瑋故商賈至者多取富焉其人性並輕悍易興逆節椎結箕踞乃其舊風其俚人則質



直尚信。諸蠻則勇敢自立。皆重賄輕死。唯富為雄。巢居崖處。盡力農事。刻木以為符契。言誓則至。死不改。父子別業。父貧乃有質身於子。諸獠皆然。並鑄銅為大鼓。初成懸於庭中。置酒以招同類。來者有豪富子女。則以金銀為大釵。執以叩鼓。竟乃留遺主人。名為銅鼓釵。俗好相殺。多構讎怨。欲相攻則鳴此鼓。到者如雲。有鼓者號為都老。羣情推服。本之舊事。尉陀於漢自稱蠻夷大會。長老夫臣。故俚人猶呼其所尊為倒老也。言訛。故又稱都老云。

南郡 舊置荆州。西魏以封梁為蕃國。又置江陵總管府。開皇初府廢。七年併梁。又置江陵總管。二十年改。

為荆州總管。大業初廢。統縣一十戶五萬八千八百三十六。江

陵 帶南郡。開皇初郡廢。大業初復置郡。長楊 開皇八年置。并立睦州。宜昌

開皇九年置。松州。又省歸化。受陵二縣。入。十一年州廢。又省宜都縣。入。有丹山。黃牛山。枝江 當

陽 後州置平州。領漳川。安遠二郡。屬梁蕃。開皇七年改。為玉州。九年州郡並廢。梁又置安居縣。開皇十八年

改曰昭丘。大業初改曰松滋 江左舊置。河東郡。長林

荆臺。尋廢。入。有清溪山。長寧縣。開皇十一年省。長林縣。入。十八年改曰長林。公安 陳置荆州。開皇九年省。長寧縣。入。十八年改曰長林。公安

山。有靈。安興 舊置廣牧縣。開皇十一年省。安興縣。入。仁

紫陵 西魏置華陵縣。後周改名焉。其城南面。梁置都州。又置雲澤縣。大業初州縣俱廢。入焉。有硤石山。

夷陵郡 梁置宜州。西魏改曰硤州。統縣三戶五千一百七十

九 夷陵 帶郡。有馬穴。夷道 舊置宜都郡。開皇七年廢。有女觀山。遠安 舊曰高安。置汶

萬曆二十六年刊



陽郡又周改縣曰安遠開皇七年郡廢

**竟陵郡** 舊置郢州 **統縣八戶五萬三千三百八十五** **長壽**

後周置石城郡開皇初郡廢大業初置竟陵郡又梁置北新州及梁寧等八郡後周保定中州及八郡總管廢入焉有 **藍水** 宋僑立馮翊郡連勺縣西魏改郡為漢東

開皇初郡廢大業初 **汾川** 後周置及置潁川郡又置清省潁水入焉有唐水 **潁川** 縣西魏改曰潁陂開皇初郡廢

大業初省 **漢東** 齊置曰上蔡及置齊興郡後周郡廢潁陂入焉 **漢東** 開皇十八年縣改名焉有東溫山

**清騰** 梁置曰梁安又立崇義郡後周廢郡後周又 **樂鄉** 有遂安郡開皇初廢七年改名焉有清騰山

舊置武寧郡西魏置郡州又梁置旌陽縣後改名惠懷西魏又改曰武山開皇七年郡廢大業初州廢又廢武

山入焉有 **豐鄉** 西魏置又置基州及章山郡 **章山** 西魏武陵山及立上黃郡開皇七年郡廢大業初州廢

祿麻及立上黃郡開皇七年郡廢大業初縣改名焉

**沔陽郡** 後周置復州 **大統縣五戶四萬一千七百一十**

**四沔陽** 梁置沔陽營陽州城三郡西魏省州陵惠懷二縣置縣曰建興後周置復州後又省營陽

州城二郡入建興開皇初州移郡廢仁壽三年復置州大業初改建興曰沔陽州廢復置沔陽郡焉 **監利**

**竟陵** 舊曰霄城置竟陵郡後周改曰竟陵開皇初置復州仁壽三年州復徙建興又有京山縣齊置

建安郡西魏改曰光川後周郡 **甌山** 梁置梁安郡西魏廢大業初京山縣又廢入焉 **甌山** 改曰魏安郡置江

州尋改郡曰汶川後周置甌山縣建 **漢陽** 開皇十七年德二年州廢開皇初郡廢有陽臺山 **漢陽** 置曰漢津大

業初改焉 有沌水

**沔陵郡** 開皇九年 **統縣五戶四千一百四十** **沔陵** 舊置辰州

沔陵郡平陳郡 **大鄉** 梁置 **鹽泉** 梁置 **龍櫛** 梁置有 **辰溪** 舊曰辰陽

平陳改名并廢故夜郎郡置靜人縣尋廢又梁置南陽郡建昌縣陳廢縣開皇初廢郡置壽州十八年改爲充



州大業初州  
廢有郎溪

武陵郡 梁置武州後改曰統縣二戶三千四百一十六

武陵 舊置武陵郡平陳郡廢并臨沅沅南漢壽三縣  
置武陵縣大業初復置武陵郡有望夷山龍山

龍陽 有白  
香湖

清江郡 後周置亭州大業初改爲庸州統縣五戶二千六百五十八

鹽水 後周置縣開置資田郡開皇  
初郡廢大業初置清江郡 巴山 梁置宜都郡宜

州開皇初置清江縣十八年改江州清江後周置施州  
爲津州大業初廢州省清江入焉 開夷 後周置曰烏飛建始周

皇初郡廢五年置清江縣 開夷 後周置曰烏飛建始周  
大業初州廢有陽瞿水

置業州及軍屯郡開皇初郡  
廢五年置縣大業初州廢

襄陽郡 江左並僑置雍州西魏改曰統縣十一戶九萬

九千五百七十七

襄陽

帶襄陽郡開皇初郡廢大業  
初復置有鍾山峴山鳳林山

安養

西魏置河南郡後周廢樊城  
山都二縣入開皇初郡廢焉 穀城 舊曰義城置義

開皇十八年改縣名焉又梁有筑陽開皇初廢又  
梁有與國義城二郡並西魏廢有穀城山關林山 上洪

宋僑立略陽縣梁又立德廣郡西魏改縣曰上洪開皇  
初郡廢又梁置新野郡西魏改曰威寧後周廢有亞山

率道

梁置漢南 宋曰華山置華山郡西魏改縣爲漢南屬  
宜城郡後周廢武建郡及惠懷石梁歸仁

鄢等四縣入後省宜城郡入武泉又梁置  
奉南郡後周并武泉縣俱廢有石梁山 陰城 西魏置

後周廢又梁置南陽郡西  
魏改爲山都郡後周省 義清 梁置曰穰縣西魏改爲

郡及左安開南歸仁三縣入焉又有武泉  
郡開皇初廢有祖山靈山有檀溪水襄水 南漳 西魏併

昌平武安武建五縣置初曰重陽又立南襄陽郡後周  
置沮州尋廢復改重陽縣曰思安開皇初郡廢十八年

改縣曰南 常平 西魏置曰義安置長湖郡後改縣曰常  
漳有荆山 平開皇初郡廢又後魏置旱停縣大業

萬曆二十六年刊

隋書卷三十一

地理志

七



廢初郡

春陵郡 後魏置南荆州 統縣六戶四萬二千八百四十

七 棗陽 舊曰廣昌 并置廣昌郡 開皇初郡廢 仁壽元年縣改名焉 大業初置春陵郡 又西魏置東

荆州 尋廢 有春陵 舊置安昌郡 開皇初郡廢 又後魏置

水清潭 有大洪山 湖陽 後魏置西淮安郡及南襄州 後

昇州 後又改曰湖州 後周改置昇平郡 開皇初郡廢 仁

壽初改曰昇州 大業初州廢 又後魏置順陽郡 西魏改

為柘林郡 後周省郡 改縣曰柘 上馬 後魏置曰石馬 後

林 大業初縣廢 入焉 有蓼山 蔡陽 梁

有鍾離縣 置洞川郡 後周州廢 開皇初郡 蔡陽 梁

廢 十八年改鍾離曰洞川縣 大業初廢 入焉 蔡陽 梁

改曰雙泉 又置千金郡 溲源縣 開皇初郡 並廢 大業初

州廢 雙泉 溲源二縣 並廢 入焉 有唐子山大鼓山 有溲水

漢東郡 西魏置并州 統縣八戶四萬七千一百九十二

隋 舊置隋郡 西魏又析置溲西郡及溲西縣 梁又置

東土山 梁曰龍巢 置土州 東西二永寧 真陽三郡 及置

有阜陵縣 改為漳川縣 開皇初郡廢 十八年改左陽為

真陽 石武為宜人 大業初又改真陽為土山 州及宜人

漳川 並唐城 後魏曰溲西 置義陽郡 西魏改溲西為下

廢入焉 唐城 後魏曰溲西 置義陽郡 西魏改溲西為下

四州 入改曰唐州 又有東魏南豫州 至是改為溲川郡

又置清嘉縣 開皇初郡 並廢 十六年改下溲曰唐城 大

業初州 及諸縣 並廢 入安貴 梁置曰定陽 又置北郢州

焉 有清臺山 有溲水 安貴 西魏改定陽曰安貴 改北

郢州 為欵州 又尋廢 為溲水郡 別置戟城郡 及戟城縣

後廢 戟城郡 改戟城縣 曰橫山 開皇初 溲水郡 廢 大業

初 又廢 橫山 順義 梁置北隋郡 西魏改為南陽 析置淮南

山縣 入焉 順義 郡 屬城 順義 二縣 立冀州 尋改為順州

又置安化縣 開皇初郡 並廢 十八年改安化曰寧化 大

業初州 廢 改厲城 為順義 其舊順義 及寧化 並廢 入焉

萬曆二十六年刊

隋書卷三十一

地理志

七



有浮平林梁置上明郡開上明西魏置曰洛平縣開皇十八年改名焉有鸚鵡

山光化舊曰安化西魏改為新化後周又改焉

安陸郡梁置南司州尋罷西魏置安統縣八戶六萬八千四十二

安陸舊置安陸郡開皇初郡廢大業初復置郡有舊永陽縣西魏改曰吉陽至

是廢孝昌西魏置岳州及岳山郡後周州郡並入廢又有涇岳郡開皇初廢有鳳皇岡吉陽置

曰平陽及立汝南郡西魏改郡為重城改縣曰京池後周置涇州尋州郡並廢大業初改縣曰吉陽又梁置義

陽郡西魏改為應陽西魏置曰應城又置城陽郡開皇南司州尋廢

溫雲夢西魏置京山舊曰新陽梁置新州梁寧郡西魏改水

開皇初郡廢大業初州廢改角陵曰富水舊曰南新市京山廢盤陂入焉有角陵山京山

水又置富人郡應山梁置曰永陽仍置應州又有平靖開皇初郡廢

大業初州廢又省平靖縣入焉有大龜山安居山  
永安郡後齊置衡州陳廢後周又置齊安郡開皇初郡置開皇五年改曰黃州  
統縣四戶二萬八千

三百九十八黃岡齊曰南安又置齊安郡開皇初郡廢十八年改縣曰黃岡又後齊置

巴州陳廢後周置曰弋州統西陽弋陽邊城黃陂後齊置

三郡開皇初州郡並廢大業初置永安郡黃陂置南司州後周改曰黃州置總管府又有安昌

郡開皇初府廢又後齊置產州陳廢之木蘭梁曰梁安郡又有永安義陽二郡後齊置湘州後改為北江州

開皇初別置廉城縣尋及州二郡相次並廢十八年改縣曰麻城梁置信安又有北西陽縣陳廢北西陽置定

木蘭麻城州後周改州曰亭州又有建寧陰平定城三年郡開皇初州郡並廢十

八年縣改名焉有陰山義陽郡齊置司州梁曰北司州後復曰司州後魏改

縣五戶四萬五千九百三十義陽舊曰平陽置宋安郡開皇初郡廢縣



改名焉。大業初置義陽郡。有大龜山。金山。鍾山。舊曰酈。後齊改曰齊安。仍置

有鍾山。羅山。後齊置曰高安。開皇初禮山。舊曰東隨。開皇

官有淮源。後齊置曰慕化。置淮安郡。開皇初禮山。舊曰東隨。開皇

九江郡。舊置統縣二戶七千六百一十七。溢城。舊曰

置尋陽郡。梁又立汝南縣。十陳郡。廢又廢汝南柴桑二

有巢湖。彭蠡湖。十八年改曰彭蠡。大業初置郡。縣改名焉。

有廬山。望夫山。彭澤。梁置太原郡。領彭澤。晉陽。和城。天

十八年改名。江夏郡。立土富。泗泉。豪五州。平陳改置鄂州。統縣四

戶一萬三千七百七十一。江夏。舊置江夏郡。平陳郡

火山。武昌。舊置武昌郡。平陳郡。廢。又廢西永興。陳曰陽

塗水。武昌。陵鄂二縣入焉。有樊山。白紵山。永興。新平。陳

改曰富川。開皇十一年廢。永興。蒲圻。梁置上雋郡。又有

縣入。十八年改名焉。有五龍山。蒲圻。沙陽縣。置沙州。州

尋廢。平陳郡。廢。有石頭山。魚嶽山。鮑山。

澧陽郡。平陳置。統縣六戶八千九百六。澧陽。平

置縣。大業初置郡。石門。舊置石門郡。孱陵。舊曰作塘。置

有藥山。有油水。石門。平陳郡。廢。孱陵。南平郡。平陳

郡。廢。縣。安鄉。舊置義陽郡。平崇義。後周置衡州。開皇中

改名焉。安鄉。陳郡。廢。有皇山。崇義。置縣名焉。十八年改

州曰崇州。大業初置。慈利。開皇中置曰零陵。十八

初州。廢。有澧水。慈利。年改名焉。有始零山。

巴陵郡。梁置。巴陵。平陳改曰岳。統縣五戶六千九百三

十四。巴陵。舊置巴陵郡。平陳郡。華容。舊曰安南。梁置

開皇十八年。沅江。梁置曰安樂。仍為郡。平陳郡。廢。湘陰

縣。置岳陽郡。及羅州。陳廢州。平陳廢郡。及相陰。入岳陽



玉羅開皇九年廢吳昌湘濱

長沙郡舊置湘州大業初府廢潭州統縣四戶一萬四千二

百七十五長沙舊曰臨湘置長沙郡平陳郡衡山錫山

衡陽郡平陳郡廢併衡山錫山

益陽平陳併新康縣邵陽舊置

衡山郡平陳置統縣四戶五千六十八衡山舊置湘

陳郡廢并省臨丞新城重安涑陰舊曰涑陽平陳改

潭平陳廢茶陵攸水陰山建寧新寧有宜溪

桂陽郡平陳置統縣三戶四千六百六十六郴舊置

郡平陳郡廢大業初復臨武有華陰山盧陽陳置盧陽郡平

零陵郡平陳初置永州統縣五戶六千八百四十五

零陵舊曰泉陽置零陵郡平陳郡廢又廢應湘源平陳

陽灌陽小零陵三縣置縣有永陽舊曰營陽梁置永陽

黃華山有觀水湘水泚水永陽郡平陳郡廢併營浦

謝沐二營道平陳併冷道春陵二馮乘有馮

熙平郡平陳置統縣九戶一萬二百六十五桂陽梁

陽山郡平陳郡廢大業初置熙平陽山有崑連山梁置

郡有貞女山方山有盧水淮水陽山連山日廣

德隋改曰廣澤仁壽元年改名焉有黃連山宣樂梁置曰梁樂并置梁樂郡

樂游安熙平舊置齊樂郡武化梁置桂嶺舊曰興安開

名開建梁置南靜郡焉尚書荆及衡陽惟荆州上當天文自張十七度至軫十

萬曆二十六年刊

隋書卷三十一

地理志

三十一



一度爲鶉首。於辰在巳。楚之分野。其風俗物產頗同。揚州其人率多勁悍決烈。蓋亦天性然也。南郡夷陵竟陵沔陽沅陵清江襄陽春陵漢東安陸永安義陽九江江夏諸郡多雜蠻左。其與夏人雜居者則與諸華不別。其僻處山谷者則言語不通。嗜好居處全異。頗與巴渝同俗。諸蠻本其所出。承盤瓠之後。故服章多以班布爲飾。其相呼以蠻則爲深忌。自晉氏南遷之後。南郡襄陽皆爲重鎮。四方湊會。故益多衣冠之緒。稍尚禮義。經籍焉。九江襟帶所在。江夏竟陵安陸各置名州。爲藩鎮重寄。人物乃與諸郡不同。大抵荊州率敬鬼。尤重祠祀之事。

隋書卷三十一 地理志 三十一

昔屈原爲制九歌。蓋由此也。屈原以五月望日赴汨羅。士人追至洞庭。不見。湖大舡小。莫得濟者。乃歌曰。何由得渡湖。因爾鼓櫂爭歸。競會亭上。習以相傳。爲競渡之戲。其迅楫齊馳。擢歌亂響。喧振水陸。觀者如雲。諸郡率然。而南郡襄陽尤甚。二郡又有牽鈎之戲。云從講武所出。楚將伐吳。以爲教戰。流遷不改。習以相傳。鈎初發動。皆有鼓節。羣譟歌謠。振驚遠近。俗云。以此厭勝。用致豐穰。其事亦傳于他郡。梁簡文之臨雍部。發教禁之。由是頗息。其死喪之紀。雖無被髮袒踊。亦知號咷哭泣。始死卽出屍於中庭。不留室內。歛畢。送至山中。以十三年爲

萬曆二十六年刊

卷三十一

地理志

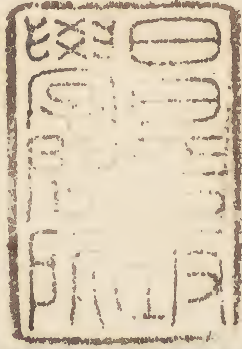
三十一



限先擇吉日改入小棺謂之拾骨拾骨必須女壻蠻重  
女壻故以委之拾骨者除肉取骨棄小取大當葬之夕  
女壻或三數十人集會於宗長之宅著芒心接羅名曰  
茅綏各執竹竿長一丈許上三四尺許猶帶枝葉其行  
伍前却皆有節奏歌吟叫呼亦有章曲傳云盤瓠初死  
置之於樹乃以竹木刺而下之故相承至今以為風俗  
隱諱其事謂之刺北斗既葬設祭則親疎咸哭哭畢家  
人既至但歡飲而歸無復祭哭也其左人則又不同無  
衰服不復魄始死置屍館舍隣里少年各持弓箭遶屍  
而歌以箭扣弓為節其歌詞說平生樂事以至終卒大

抵亦猶今之挽歌歌數十闕乃衣衾棺斂送往山林別  
為廬舍安置棺柩亦有於村側瘞之待二三十喪總葬  
石窟長沙郡又雜有夷蜒名曰莫徭自云其先祖有功  
常免徭役故以為名其男子但著白布禪衫更無巾袴  
其女子青布衫班布裙通無鞋屨婚嫁用鐵鈷鏘為聘  
財武陵巴陵零陵桂陽澧陽衡山熙平皆同焉其喪葬  
之節頗同於諸左云





隋書卷三十一終

菊池桐孫 校點

嘉應王印

隋書卷三十一 地理志 三十四



