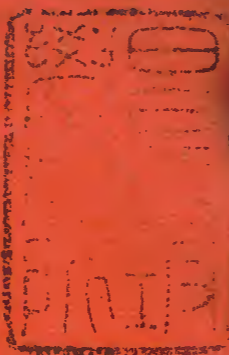


隋書

禮儀志

四

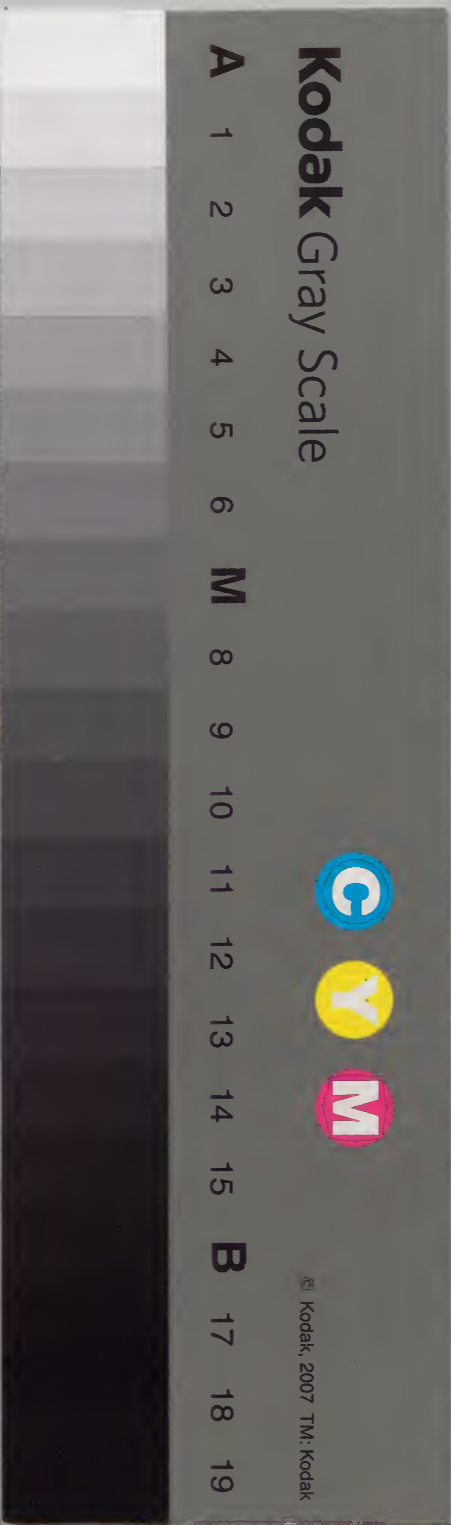


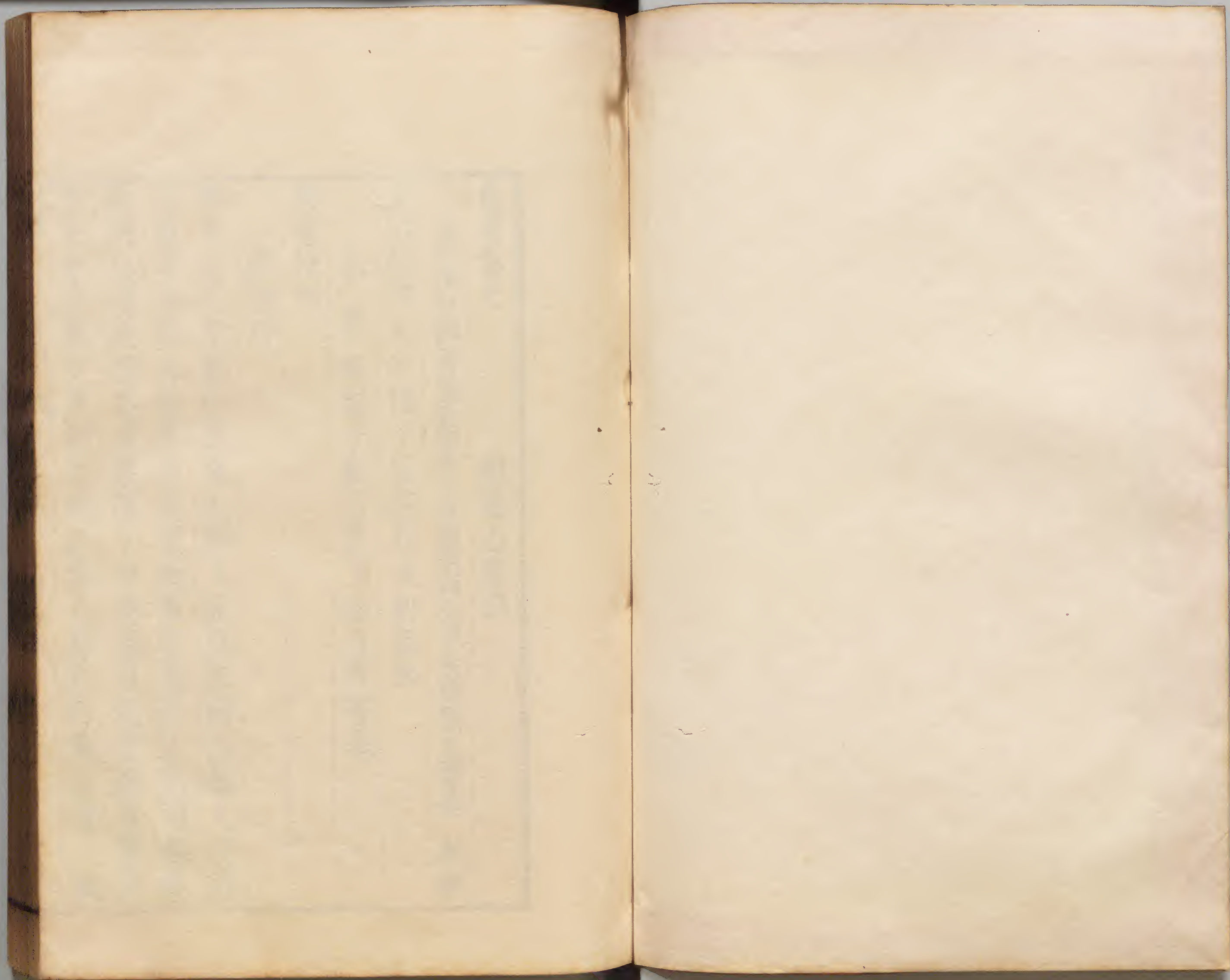
		九〇			漢書門
二	一	四	五		
五	〇	三	一		
冊	架	函	號	類	

		五〇			漢書
六	〇	二	五		
函	架	冊	號	類	

內閣文庫	
番號	漢 5051
冊數	25 (4)
函號	280 · 74

新刊納本





隋書卷九

禮儀志第四

淺草寺文庫

太尉揚州都督監脩國史上柱國趙國公臣長孫無忌等奉勅撰
皇明朝列大夫國子監祭酒臣劉應秋

承直郎國子監司業臣楊道賓等奉

勅重校刊

禮儀四

周大定元年。靜帝遣兼太傅上柱國杞國公椿。大宗伯
大將軍金城公斐。奉皇帝璽綬策書。禪位于隋。司錄虞
慶則白。請設壇於東第。博士何妥議。以爲受禪。登壇以
告天也。故魏受漢禪。設壇於繁昌。爲在行旅。郊壇乃闕。

至如漢高在汜光武在鄗盡非京邑所築壇自晉宋揖讓皆在都下莫不並就南郊更無別築之義又後魏卽位登朱雀觀周帝初立受朝於路門雖自我作古皆非禮也今卽府爲壇恐招後誚議者從之二月甲子椿等乘象輅備鹵簿持節率百官至門下奉策入次百官文武朝服立于門南北面高祖冠遠遊冠府寮陪列記室入白禮曹導高祖府寮從出大門東廂西向椿奉策書契奉璽綬出次節導而進高祖揖之入門而左椿等入門而右百官隨入庭中椿南向讀冊書畢進授高祖高祖北面再拜辭不奉詔上柱國李穆進諭朝旨又與百

官勸進高祖不納椿等又奉策書進而敦勸高祖再拜俯受策以授高頰受璽以授虞慶則退就東階位使者與百官皆北面再拜摺笏三稱萬歲有司請備法駕高祖不許改服紗帽黃袍入幸臨光殿就閣內服袞冕乘小輿出自西序如元會儀禮部尚書以案承符命及祥瑞牒進東階下納言跪御前以聞內史令奉宣詔大赦改元曰開皇是日命有司奉冊祀于南郊

後齊將崇皇太后則太尉以玉帛告圓丘方澤以幣告廟皇帝乃臨軒命太保持節太尉副之設九僎命使者受璽綬冊及節詣西上閣其日昭陽殿文物具陳臨軒

訖。使者就位。持節及璽綬稱詔。二侍中拜。進受節及冊。璽綬以付小黃門。黃門以詣閣。皇太后服禕衣。處昭陽殿。公主及命婦。陪列於殿。皆拜。小黃門以節綬入。女侍中受以進。皇太后。皇太后興受。以授左右。復坐。反節於使者。使者受節出。冊。皇后如太后之禮。

後齊冊皇太子。則皇帝臨軒。司徒爲使。司空副之。太子服遠遊冠。入至位。使者入奉冊讀訖。皇太子跪受冊於使。以授中庶子。又受璽綬於尚書。以授庶子。稽首以出。就冊則使者持節至東宮。宮臣內外官定列。皇太子階東西面。若幼則太師抱之。主衣二人奉空頂幘服。從以

受冊。明日拜章表於東宮殿庭。中庶子中舍人乘輅車。奉章詣朝堂謝。擇日齋於崇正殿。服冕乘石山安車謁廟。擇日羣臣上禮。又擇日會。明日三品以上賤賀。

冊諸王以臨軒。日上水一刻。吏部令史乘馬齋召版詣王第。王乘高車鹵簿。至東掖門止。乘輅車。既入至席。尚書讀冊訖。以授王。又授章綬事畢。乘輅車入。鹵簿乘高車。詣閭闔門。伏闕表謝。報訖。拜廟還第。就第則鴻臚卿持節。吏部尚書授冊。待御史授節。使者受而出。乘輅車持節詣王第。入就西階東面。王入立於東階西面。使者讀冊。博士讀版。王俛伏。興進受冊。章綬茅土。俛伏三稽

首還本位謝如上儀。在州鎮則使者受節冊乘輅車至州如王第。

諸王三公儀同尚書令五等開國太妃妃公主恭拜冊軸一枚長二尺以白練衣之用竹簡十二枚六枚與軸等六枚長尺二寸文出集書書皆篆字哀冊贈冊亦同。諸王五等開國及鄉男恭拜以其封國所在方取社壇方面土包以白茅內青箱中函方五寸以青塗飾封授之以爲社。

隋臨軒冊命三公並陳車輅餘則否百司定列內史令讀冊訖受冊者拜受出又引次受冊者如上

儀若冊開國郊社令奉茅土立於仗南西面每受冊訖授茅土焉。

後齊皇帝加元服以玉帛告圓丘方澤以幣告廟擇日臨軒中嚴羣官位定皇帝著空頂介幘以出太尉盥訖升脫空頂幘以黑介幘奉加訖太尉進太保之右北面讀祝訖太保加冕侍中繫玄紘脫絳紗袍加袞服事畢太保上壽羣官三稱萬歲皇帝入溫室移御坐會而不上壽後日文武羣官朝服上禮酒十二鍾米十二囊牛十二頭又擇日親拜圓丘方澤謁廟。

皇太子冠則太尉以制幣告七廟擇日臨軒有司供帳

於崇正殿中嚴皇太子空頂幘公服。出立東階之南西面。使者入立西階之南東面。皇太子受詔訖。入室盥櫛。出南面。使者進揖。詣冠席西面坐。光祿卿盥訖。詣太子前疏櫛。使者又盥。奉進賢三梁冠。至太子前東面祝。脫空頂幘加冠。太子興入室更衣。出又南面就席。光祿卿盥櫛。使者又盥祝。脫三梁冠。加遠遊冠。太子又入室更衣。設席中楹之西。使者揖就席南面。光祿卿洗爵酌醴。使者詣席前北面祝。太子拜受醴。卽席坐祭之。啐之。奠爵降階。復本位西面。三師三少及在位羣官拜。事訖。又擇日會宮臣。又擇日謁廟。

隋皇太子將冠。前一日皇帝齋於大興殿。皇太子與賓贊及預從官齋於正寢。其日質明。有司告廟。各設筵於阼階。皇帝袞冕入拜。卽御座。賓揖皇太子進。升筵西向坐。贊冠者坐櫛。設纚。賓盥訖。進加緇布冠。贊冠者進設纓。賓揖皇太子適東序。衣玄衣素裳以出。贊冠者又坐櫛。賓進加遠遊冠。改服訖。賓又受冕。太子適東序。改服以出。賓揖皇太子南面立。賓進受醴。進筵前北面立祝。皇太子拜受。解。賓復位東面。荅拜。贊冠者奉饌於筵前。皇太子祭奠禮畢。降筵。進當御東面拜。納言承詔詣太子戒訖。太子拜。贊冠者引太子降自西階。賓少進。字之。

贊冠者引皇太子進立於庭東面諸親拜訖贊冠者拜太子皆荅拜與賓贊俱復位納言承詔降令有司致禮賓贊又拜皇帝降復阼階拜皇太子已下皆拜皇帝出更衣還宮皇太子從至闕因入見皇后拜而還

後齊皇帝納后之禮納采問名納徵訖告圓丘方澤及廟如加元服是日皇帝臨軒命太尉爲使司徒副之持節詣皇后行宮東向奉璽綬冊以授中常侍皇后受冊於行殿使者出與公卿以下皆拜有司備迎禮太保太尉受詔而行主人公服迎拜於門使者入升自賓階東面主人升自阼階西面禮物陳於庭設席於兩楹間童

子以璽書版升主人跪受送使者拜于大門之外有司先於昭陽殿兩楹間供帳爲同牢之具皇后服大嚴繡衣帶綬珮加幪女長御引出升畫輪四望車女侍中負璽陪乘鹵簿如大駕皇帝服袞冕出升御座皇后入門大鹵簿住門外小鹵簿入到東上閣施步鄣降車席道以入昭陽殿前至席位姆去幪皇后先拜後起皇帝後拜先起帝升自西階詣同牢坐與皇后俱坐各三飯訖又各酌二爵一盃奏禮畢皇后與南面立皇帝御太極殿王公已下拜皇帝興入明日后展衣於昭陽殿拜表謝又明日以榛栗棗脩見皇太后於昭陽殿擇日羣官

上禮。又擇日謁廟。皇帝使太尉先以太牢告。而後徧見羣廟。

皇太子納妃禮。皇帝遣使納采。有司備禮物。會畢。使者受詔而行。主人迎于大門外。禮畢。會於聽事。其次問名。納吉。並如納采。納徵。則使司徒及尚書令爲使。備禮物而行。請期。則以太常宗正卿爲使。如納采。親迎。則大尉爲使。三日。妃朝皇帝於昭陽殿。又朝皇后於宣光殿。擇日羣官上禮。佗日妃還。又佗日皇太子拜閤。

隋皇太子納妃禮。皇帝臨軒。使者受詔而行。主人俟於廟。使者執鴈。主人迎拜於大門之東。使者入。升自西階。

立於楹間南面。納采訖。乃行問名儀。事畢。主人請致禮於從者。禮有幣馬。其次擇日納吉。如納采。又擇日以玉帛乘馬納徵。又擇日告期。又擇日命有司以特牲告廟。冊妃。皇太子將親迎。皇帝臨軒。醮而誡曰。往迎爾相。承我宗事。勗帥以敬。對曰。謹奉詔。既受命。羽儀而行。主人几筵於廟。妃服褕翟。立於東房。主人迎於門外西面拜。皇太子荅拜。主人揖皇太子先入。主人升立於阼階西面。皇太子升進。當房戶前北面。跪奠鴈。俛伏興拜。降出。妃父少進西面戒之。母於西階上施衿結帨。及門內施鞶申之。出門。妃升輅。乘以几。姆加幪。皇太子乃御輪。三

周御者代之皇太子出大門乘輅羽儀還宮妃三日雞
鳴夙興以朝奠笄於皇帝皇帝撫之又奠笄於皇后皇
后撫之席於戶牖間妃立於席西祭奠而出

後齊娉禮一日納采二日問名三日納吉四日納徵五

日請期六日親迎皆用羔羊一口鴈一隻酒黍稷稻米

麩各一斛自皇子王已下至於九品皆同流外及庶人

則減其半納徵皇子王用玄三匹纁二匹束帛十匹大

璋第一品已下至從三品獸皮二第一品已下至從

用璧玉四品已下皆無錦綵六十匹一品錦綵四十匹二品三十

九品用鹿皮絹二百匹一品一百四十匹二品一百

六匹五品十匹二十匹三品一百匹四品八

六品七品五匹

十匹五品六十四匹六品七品
五十匹八品九品三十四匹 羔羊一口羊四口犢二頭

酒黍稷稻米麩各十斛一品至三品減羊二口酒黍稷

一犢酒黍稷稻米麩又減二斛六品諸王之子已封未

已下無犢酒黍稷稻米麩各一斛封禮皆同第一品新婚從車皇子百乘一品五十乘第

二第三品三十乘第四第五品二十乘第六第七品十

乘八品達於庶人五乘各依其秩之飾

梁大同五年臨城公婚公夫人於皇太子妃為姑姪進

見之制議者互有不同令曰纁鴈之儀既稱合於二姓

酒食之會亦有姻不失親若使榛栗服脩贄饋必舉副

笄編珈盛飾斯備不應婦見之禮獨以親闕頃者敬進

醜醜已傳婦事之則而奉盤沃盥不行侯服之家是知繁省不同質文異世臨城公夫人於妃既是姑姪宜停省。

後齊將講於天子先定經於孔父廟置執經一人侍講二人執讀一人擿句二人錄義六人奉經二人講之且皇帝服通天冠玄紗袞乘象輅至學坐廟堂上講訖還便殿改服絳紗袞乘象輅還宮講畢以一太牢釋奠孔父配以顏回列軒懸樂六佾舞行三獻禮畢皇帝服通天冠絳紗袞升阼卽坐宴畢還宮皇太子每通一經亦釋奠乘石山安車三師乘車在前三少從後而至學焉。

梁天監八年皇太子釋奠周捨議以爲釋奠仍會既惟大禮請依東宮元會太子著絳紗襪樂用軒懸預升殿坐者皆服朱衣帝從之又有司以爲禮云凡爲人子者升降不由阼階案今學堂凡有三階愚謂客若降等則從主人之階今先師在堂義所尊敬太子宜登阼階以明從師之義若釋奠事訖宴會之時無復先師之敬太子升堂則宜從西階以明不由阼義吏部郎徐勉議鄭玄云由命士以上父子異宮宮室旣異無不由阼階之禮請釋奠及宴會太子升堂並宜由東階若輿駕幸學自然中陛又檢東宮元會儀注太子升崇正殿不欲東

西階責東宮典儀列云太子元會升自西階此則相承
爲謬請自今東宮大公事太子升崇正殿並由阼階其
預會賓客依舊西階

大同七年皇太子表其子寧國臨城公入學時議者以
與太子有齒胄之義疑之侍中尚書令臣敬容尚書僕
射臣纘尚書臣僧旻臣之遴臣筠等以爲參點並事宣
尼回路同諮泗水鄒魯稱盛洙汶無譏師道旣光得一
資敬無虧亞貳況於兩公而云不可制曰可

後齊制新立學必釋奠禮先聖先師每歲春秋二仲常
行其禮每月旦祭酒領博士已下及國子諸學生已上

太學四門博士升堂助教已下太學諸生階下拜孔揖
顏日出行事而不至者記之爲一負雨霑服則止學生
每十日給假皆以景日放之郡學則於坊內立孔顏廟
博士已下亦每月朝云

隋制國子寺每歲以四仲月上丁釋奠於先聖先師年
別一行鄉飲酒禮州郡學則以春秋仲月釋奠州郡縣
亦每年於學一行鄉飲酒禮學生皆乙日試書景日給
假焉

梁元會之禮未明庭燎設文物充庭臺門闢禁衛皆嚴
有司各從其事太階東置白獸樽羣臣及諸蕃客並集

各從其班而拜。侍中奏中嚴。王公卿尹各執珪璧入拜。侍中乃奏外辦。皇帝服袞冕乘輿以出。侍中扶左。常侍扶右。黃門侍郎一人執曲直華蓋從。至階降輿。納舄升坐。有司御前施奉珪藉。王公以下至阼階。脫舄。舄升殿。席南奉贄。珪璧畢下殿。納舄佩劍。詣本位。主客郎徒珪璧於東廂。帝興入徙御坐於西壁下。東向設皇太子王公已下位。又奏中嚴。皇帝服通天冠。升御坐。王公上壽。禮畢。食。食畢。樂伎奏。太官進御酒。主書賦黃甘。逮二品已上。尚書騶騎引計吏郡國各一人。皆跪受詔。侍中讀五條詔。計吏每應諾訖。令陳便宜者。聽詣白獸罇。以次

畢上汲
本有禮
字

還坐。宴樂罷。皇帝乘輿以入。皇太子朝則遠遊冠服。乘金輅。鹵簿以行。預會則劔履升坐。會訖先興。天監六年詔曰。頃代以來。元日朝畢。次會羣臣。則移就西壁下。東向坐。求之古義。王者讌萬國。唯應南面。何更居東面。於是御座南向。以西方為上。皇太子以下。在北壁坐者。悉西邊。東向。尚書令以下。在南方坐者。悉東邊。西向。舊元日御座東向。酒壺在東壁下。御座既南向。乃詔壺於南蘭下。又詔。元日受五等贄。珪璧並量付所司。周捨案周禮。冢宰大朝覲贄玉幣。尚書古之冢宰。頃王者不親撫玉。則不復須冢宰贄助。尋尚書主客曹郎既冢宰隸職。

今元日五等奠玉既竟請以主客郎受鄭玄注觀禮云
既受之後出付玉人於外漢時少府職主珪璧請主客
受玉付少府掌帝從之又尚書僕射沈約議正會儀注
御出乘輿至太極殿前納舄升階尋路寢之設本是人
君居處不容自敬宮室案漢氏則乘小車升殿請自今
元正及大公事御宜乘小輿至大極階仍乘版輿升殿
制可。

陳制先元會十日百官並習儀注令僕已下悉公服監
之設庭燎街闕城上殿前皆嚴兵百官各設部位而朝
宮人皆於東堂隔綺疏而觀宮門既無籍外人但絳衣

者亦得入觀是日上事人發白獸鑄自餘亦多依梁禮
云。

後齊正日侍中宣詔慰勞州郡國使詔牘長一尺三寸
廣一尺雌黃塗飾上寫詔書三計會日侍中依儀勞郡
國計吏問刺史太守安不及穀價麥苗善惡人間疾苦
又班五條詔書於諸州郡國使人寫以詔牘一枚長二
尺五寸廣一尺三寸亦以雌黃塗飾上寫詔書正會日
依儀宣示使人歸以告刺史二千石一日政在正身在
愛人去殘賊擇良吏主決獄平徭賦二曰人生在勤勤
則不匱其勸率田桑無或煩擾三曰六極之人務加寬

維汲本
作紀

養必使生有以自救。沒有以自給。四曰。長吏華浮。奉客以求小譽。逐末捨本。政之所疾。宜謹察之。五曰。人事意氣。干亂奉公。外內溷淆。綱維不設。所宜糾劾。正會日侍中。黃門宣詔。勞諸郡上計。勞訖付紙。遣陳土宜。字有脫誤者。呼起席後立。書迹濫劣者。飲墨水一升。文理孟浪無可取者。奪容刀及席。既而本曹郎中考其文迹才辭。可取者。錄牒。吏部簡同。流外三品叙。元正大饗百官。一品已下。流外九品已上。預會。一品已下。正三品已上。開國公侯伯散品公侯及特命之官。下代刺史並升殿。從三品已下。從九品以上。及奉正使人。比流官者。在階下。

元正以
下汲本
另揭一
行

勳品已下。端門外。

隋制。正旦及冬至。文物充庭。皇帝出西房。即御座。皇太子鹵簿至顯陽門外。入賀。復詣皇后御殿拜賀。訖還宮。皇太子朝訖。羣官客使入就位。再拜。上公一人詣西階。解劔升賀。降階帶劔。復位而拜。有司奏諸州表。羣官在位者。又拜而出。皇帝入東房。有司奏行事訖。乃出西房。坐定。羣官入就位。上壽訖。上下俱拜。皇帝舉酒。上下舞蹈。三稱萬歲。皇太子預會。則設坐於御東南。西向。羣臣上壽畢。入解劔。以升會訖先興。

後齊元日中宮朝會陳樂。皇后禕衣乘輿以出。於昭陽

殿坐定。內外命婦拜。皇后興。妃主皆跪。皇后坐。妃主皆起。長公主一人前跪拜賀。禮畢。皇后入室。乃移幄坐於西廂。皇后改服褕狄以出。坐定。公主一人上壽訖。就坐。御酒食賜爵。並如外朝會。

隋儀如後齊制。而又有皇后受羣臣賀禮。則皇后御坐。而內侍受羣臣拜以入。承令而出。羣臣拜而罷。

後齊皇太子月五朝。未明二刻。乘小輿出。爲三師降。至承華門。升石山安車。三師輅車在前。三少在後。自雲龍門入。皇帝御殿前。設拜席位。至栢閣。齊帥引洗馬中庶子。從至殿前。席南。北面再拜。

天保元年。皇太子監國。在西林園冬會。羣議皆東面。二年於北城第內冬會。又議東面。吏部郎陸卬疑非禮。魏收改爲西面。邢子才議欲依前。曰。兄禮有同者。不可令異。詩說天子至於大夫。皆乘四馬。况以方面之少。何可皆不同乎。若太子定西面者。王公卿大夫士復何面邪。南面人君正位。今一官之長。無不南面。太子聽政亦南面坐。議者言皆晉舊事。太子在東宮。西面爲避尊位。非爲向臺殿也。子才以爲東。晉博議依漢魏之舊。太子普臣四海。不以爲嫌。又何疑於東面。禮世子絕旁親。世子冠於阼。冢子生接以太牢。漢元著令。太子絕馳道。此皆

禮同於君。又晉王公世子攝命臨國，乘七旒安車，駕用三馬，禮同三公。近宋太子乘象輅，皆有同處，不以為嫌。況東面者君臣通禮，獨何為避？明為向臺，所以然也。近皇太子在西林園，在於殿猶且東面於北城，非宮殿之處，更不得邪。諸人以東面為尊，宴會避案，燕禮燕義，君位在東，賓位則在西。君位在阼階，故有武王踐阼篇，不在西也。禮乘君之車，不敢曠左。君在惡空，其位左亦在東，不在西也。君在阼，夫人在房。鄭注：人君尊東也。前代及今，皇帝宴會接客，亦東堂西面。若以東面為貴，皇太子以儲后之禮，監國之重，別第宴，臣賓自得申其正位。

會下汲
本有頂
字

禮者皆東宮臣屬，公卿接宴觀禮而已。若以西面為卑，實是君之正位。太公不肯北面，說丹書：西面則道之西面，乃尊也。君位南面，有東有西，何可皆避？且事雖少異，有可相比者。周公臣也，太子子也，周公為冢宰，太子為儲貳，明堂尊於別第，朝諸侯重於宴，臣賓南面貴於東面，臣踈於子，冢宰輕於儲貳，周公攝政，得在明堂南面，朝諸侯，今太子監國，不得於別第異宮東面宴客，情所未安。且君行以太子監國，君宴不以公卿為賓，明父子無嫌，君臣有嫌。案儀注：親王受詔冠婚，皇子皇女皆東面，今不約王公南面，而獨約太子，何所取邪？議者南尊。

改就西面轉君位。更非合禮。方面既少。難爲節文。東西二面。君臣通用。太子宜然。於禮爲允。魏收議云。去天保初。皇太子監國。冬會羣官於西園都亭。坐從東面。義取於向中宮臺殿故也。二年於宮冬會。坐乃東面。收竊以爲疑。前者遂有別議。議者同之。邢尚書以前定東面之議。復申本懷。此乃國之大禮。無容不盡所見。收以爲太子東宮。位在於震。長子之義也。案易八卦。正位向中。皇太子今居北城。於宮殿爲東北。南面而坐。於義爲背也。前者立議。據東宮爲本。又案東宮舊事。太子宴會。多以西面爲禮。此又成證。非徒言也。不言太子常無東南二

面之坐。但用之有所。至如西園東面所不疑也。未知君臣車服有同異之議。何爲而發。就如所云。但知禮有同者。不可令異。不知禮有異者。不可令同。苟別君臣同異之禮。恐重紙累札。書不盡也。子才竟執東面。收執西面。援引經據。大相往復。其後竟從西面爲定。時議又疑宮吏之姓與太子名同。子才又謂曰。案曲禮。大夫士之子。不與世子同名。鄭注云。若先之生。亦不改。漢法。天子登位。布名於天下。四海之內。無不咸避。案春秋經。衛石惡出奔晉。在衛侯衍卒之前。衍卒。其子惡始立。明石惡於長子同名。諸侯長子在一國之內。與皇太子於天子禮。

亦不異。鄭言先生不改。蓋以此義。衛石惡。宋向戌。皆與君同名。春秋不譏。皇太子雖有儲貳之重。未爲海內所避。何容便改人姓。然事有消息。不得皆同於古。宮吏至微。而有所犯朝名從事。亦是難安。宜聽出宮。尚書更補佗職。制曰可。

後周制正之二日。皇太子南面列軒懸。宮官朝賀。及開皇初。皇太子勇准故事。張樂受朝。宮臣及京官北面稱慶。高祖謂之。是後定儀注。西面而坐。唯宮臣稱慶。臺官不復摠集。煬帝之爲太子。奏降章服。宮官請不稱臣。詔許之。

後齊立春日。皇帝服通天冠。青介幘。青紗袞。佩蒼玉青帶。青袴。青襪。烏而受朝於太極殿。尚書令等坐定。三公郎中詣席跪。讀時令訖。典御酌酒卮。置郎中前。郎中拜還席。伏飲。禮成而出。立夏季。夏立秋。讀令。則施御座於中楹。南向。立冬。如立春。於西廂。東向。各以其時之色。服儀。並如春禮。

後齊每策秀孝。中書策秀才。集書策考貢士。考功郎中策廉良。皇帝常服乘輿。出坐於朝堂中楹。秀孝各以班草對。其有脫誤。書濫孟浪者。起立席後。飲墨水。脫容刀。後齊宴宗室禮。皇帝常服。別殿西廂。東向。七廟子孫皆

公服無官者單衣介幘集神武門宗室尊卑次于殿庭七十者二人扶拜八十者扶而不拜升殿就位皇帝與宗室伏皇帝坐乃興拜而坐尊者南面卑者北面皆以西爲上八十者一坐再至進絲竹之樂三爵畢宗室避席待詔而後復位乃行無筭爵

正晦汎舟則皇帝乘輿鼓吹至行殿升御坐乘版輿以與王公登舟置酒非預汎者坐於便幕

仲春令辰陳養老禮先一日三老五更齋於國學皇帝進賢冠玄紗袞至璧雍入摠章堂列宮懸王公已下及國老庶老各定位司徒以羽儀武賁安車迎三老五更

于國學並進賢冠玄服黑烏素帶國子生黑介幘青衿單衣乘馬從以至皇帝釋劍執珽迎於門內三老至門五更去門十步則降車以入皇帝拜三老五更攝齊答拜皇帝揖進三老在前五更在後升自右階就筵三老坐五更立皇帝升堂北面公卿升自左階北面三公授几杖卿正履國老庶老各就位皇帝拜三老羣臣皆拜不拜五更乃坐皇帝西面肅拜五更進珍羞酒食親袒割執醬以饋執爵以酌以次進五更又設酒醢於國老庶老皇帝升御坐三老乃論五孝六順典訓大綱皇帝虛躬請受禮畢而還又都下及外州人年七十已上賜

鳩杖黃帽。有勅卽給。不爲常也。

後周保定三年陳養老之禮以太傅燕國公于謹爲三老有司具禮擇日高祖幸太學以食之事見謹傳。

菊池 桐孫 校點

隋書卷九

隋書卷十

禮義志第五

太尉揚州都督監修國史上柱國趙國公臣長孫無忌等奉 勅撰
皇明朝列大夫國子監祭酒臣劉應秋

承直郎國子監司業臣楊道賓等奉

勅重校刊

禮儀五

輿輦之別蓋先王之所以列等威也然隨時而變代有不同梁初尚遵齊制其後武帝旣議定禮儀乃漸有變革始永明中步兵校尉伏曼容奏宋大明中尚書左丞荀萬秋議金玉二輅並建碧旂象革木輅並建赤旂非

時運所上。又非五方之色。今五輅五牛。及五色幡旗。並請准齊所尚青色。時議所駁不行。及天監三年。乃改五輅旗同用赤。而旒不異。以從行運所尚也。七年帝曰。據禮玉輅以祀。金輅以賓。而今大祀並乘金輅。詔下詳議。周捨以爲金輅以之齋車。本不關於祭祀。於是改陵廟皆乘玉輅。大駕則大僕卿御。法駕則奉車郎馭。其餘四輅則使人執轡。以朱絲爲之。執者武冠朱衣。又齊永明制。玉輅上施重屋。棲寶鳳皇。綴金鈴鑠珠璫。王蟒佩四角。金龍銜五綵眊。又畫麒麟頭加於馬首者。十二年帝皆省之。初齊武帝造大小輦。並如輅車。但無輪。轂下橫

轅。輓。梁初漆畫代之。後帝令上可加笨。輦形如犢車。自茲始也。中方八尺。左右開四望。金爲龍首。飾其五末。謂轅轂頭及衡端也。金鸞棲輓。其下施重層。以空青雕鏤。爲龍鳳象。漆木橫前。名爲望板。其下交施三十六橫。小輿形似輅車。金裝漆畫。但施八橫。元正大會乘出上殿。西堂舉哀亦乘之。行則從後。一名輿車。羊車一名輦。其上如輅。小兒衣青布袴褶。五瓣髻。數人引之。時名羊車。小史。漢氏或以人牽。或駕果下馬。梁貴賤通得乘之。名曰牽子。

畫輪車一乘。駕牛。乘用如齊制。舊史言之詳矣。

衣書車十二乘。駕牛。漢阜蓋朱裏。過江加綠油幢朱絲絡。青交路黃金塗五末。一曰副車。梁朝謂之衣書車。皇太子鸞輅。駕三馬。左右駢朱班輪。倚獸較。伏鹿軾。九旒。畫降龍青蓋。畫幡文軸。黃金塗五末。近代亦謂之鸞輅。卽象輅也。梁東宮初建。及太子釋奠。元正朝會。則乘之。以畫輪爲副。若常乘畫輪。以輅衣書車爲副。畫輪車上開四望。綠油幢朱繩絡。兩箱裏飾以錦。黃金塗五末。二千石四品已上。及列侯。皆給輅車。駕牛。伏兔箱青油幢。朱絲絡。轂輞皆黑漆。天監二年。令三公開府尚書。令則給鹿幡輅。施耳。後戶阜輞。尚書僕射左右光祿大夫。

侍中中書監。令祕書監。則給鳳輅。輅。後戶阜輞。領護國子祭酒。太子詹事。尚書侍中。列卿散騎常侍。給聊泥輅。無後戶。漆輪。車騎驃騎。及諸王除刺史。帶將軍。給龍雀輅。以金銀飾。御史中丞。給方蓋輅。形如小傘。諸王三公。有勲德者。皆特加阜輪車。駕牛。形如犢車。但烏漆輪。轂黃金雕裝。上加青油幢。朱絲絡。通憶。或四望。上臺。三夫人亦乘之。以揚幢。涅憶爲副。王公加禮者。給油幢絡車。駕牛。朱輪華轂。天監二年。令上臺六宮長公主。公主諸王太妃妃。皆乘清油輿。通憶車。揚幢涅憶。爲副。采女皇女諸王嗣子侯夫人。皆乘赤油揚幢車。以

涅憶為副。侍女直乘涅憶之乘。諸王三公並乘通憶平。乘車竹箕子壁仰檜榆為輞。如今獵車。但舉憶通覆上。方州刺史並乘通憶平肩輿。從橫施八橫。亦得金渡裝較。天子至于下賤。通乘步輿。方四尺。上施隱膝。以及襜。舉之無禁限。載輿亦如之。但不施脚。以其就席便也。優禮者人輿。以升殿。司徒謝朓以脚疾優之。

五牛旗。左青赤。右白黑黃。居其中。蓋古之五時副車也。舊有五色立車。五色安車。合十乘。名為五時車。建旗十二。各如車色。立車則正豎其旗。安車則斜注。馬亦隨五時之色。白馬則朱其鬣尾。左右駢驂。金叟鏤錫。黃屋左

纛。如金根之制。行則從後。名五時副車。晉過江。不恒有事。則權以馬車代之。建旗其上。後但以五色木牛象車。豎旗於牛背。使人輿之。旗常纏不舒。唯天子親戎。乃舒其旆。周遷以為晉武帝。平吳後。造五牛之旗。非過江始為也。

指南車。大駕出為先啓之乘。漢初置。兪兒騎。並為先驅。左太冲曰。兪騎騁路。指南司方。後廢其騎。而存其車。記里車。駕牛。其中有木人執槌。車行一里。則打一槌。鼓吹車。上施層樓。四角金龍銜旒。蘇羽葆。凡鼓吹陸則樓車。水則樓船。在殿庭。則畫筍。虛為樓。樓上有翔鷺。棲

鳥或爲鵠形。

陳承梁末王琳縱火延燒車府。至天嘉元年勅守都官尚書寶安侯到仲舉議造王金象革木等五輅及五色副車皆金薄交龍爲輿倚較文貌伏軾蚪首銜軛左右吉陽箭鸞雀立衡樞文畫轡綠油蓋黃絞裏相思棹金華末斜注旂旗於車之左各依方色加棨戟於車之右韜以黻繡之衣獸頭幡長丈四尺懸於戟杪玉輅正副同駕六馬餘輅皆駕四馬馬並黃金爲叉髦挿以翟尾玉爲鏤錫又以綵畫赤油長三尺廣八寸繫兩軸頭古曰飛輪改以綵畫蛙蟆幡綴兩軸頭卽古飛輪遺象也。

五輅兩箱後皆用玳瑁爲鵠翅加以金銀雕飾故俗人謂之金鷄車兩箱之裏衣以紅錦金花帖釘上用紅紫錦爲後檐青絞純帶夏用簟冬用綺繡褥此後漸脩具依梁制。

後魏天興初詔議曹郎董謐撰朝饗儀始制軒冕未知古式多違舊章孝文帝時儀曹令李韶更奏詳定討論經籍議改正之唯備五輅各依方色其餘車輦猶未能具至熙平九年明帝又詔侍中崔光與安豐王延明博士崔瓚採其議大造車服定制五輅並駕五馬皇太子乘金輅朱蓋赤質四馬三公及王朱屋青表制同於輅。

名曰高車。駕三馬。庶姓王侯及尚書令僕已下。列卿已上。並給輜車。駕用一馬。或乘四望通憶車。駕一牛。自斯以後。條章粗備。北齊咸取用焉。其後因而著令。並無增損。

王庶姓王儀同三司已上親公主。雉尾扇紫傘。皇宗及三品已上官。青傘朱裏。其青傘碧裏。達於士人。不禁。正從第一品執事官散官及儀同三司諸公主。得乘油色朱絡網車。車牛飾得用金塗。及純銀。二品三品得乘卷通憶車。車牛飾用金塗。四品已下七品已上得乘偏憶車。車牛飾用銅。

尚書令給哄士十五人。左右僕射御史中丞各十二人。周氏設六官。置司輅之職。以掌公車之政。辨其名品與其物色。

皇帝之輅十有二等。一曰蒼輅。以祀昊天上帝。二曰青輅。以祀東方上帝。三曰朱輅。以祀南方上帝。及朝日。四曰黃輅。以祀地祇中央上帝。五曰白輅。以祀西方上帝。及夕月。六曰玄輅。以祀北方上帝。及感帝。祭神州。此六輅通漆之而已。不用他物為飾。皆疏面旒。就以方色。俱十有二。疏面刻皮當顛七曰玉輅。以享先皇。加元服。納后。八曰碧輅。以祭社稷。享諸先帝。大貞於龜。食三老五更。享食。

諸侯及耕籍九曰金輅以祀星辰祭四望視朔大射賓射饗羣臣巡犧牲養國老十曰象輅以望秩羣祀視朝燕諸侯及羣臣燕射養庶老適諸侯家巡省臨太學幸道法門十一曰革輅以巡兵卽戎十二曰木輅以田獵行鄉畿此六輅又以六色漆而畫之用玉碧金象革物以飾諸末皆錫面金鉤就以五采俱十有二錫面鑲金當顛鉤以屬勒屬勒輦輿輦輿皇后之車亦十二等一曰重翟以從皇帝重翟羽祀郊禘享先皇朝皇太后二曰厭翟以祭陰社次其羽也三曰翟輅以採桑翟羽飾之四曰翠輅以從皇帝見賓客翠羽飾之五曰

雕輅以歸寧刻諸末也六曰篆輅以臨諸道法門篆諸飾也六輅皆錫面朱總總以朱絲為之置馬勒直兩耳與兩鑣也金鉤七曰蒼輅以適命婦家八曰青輅九曰朱輅十曰黃輅十一曰白輅十二曰玄輅五時常出入則供之六輅皆疏面績總以畫繪為之

諸公之輅九方輅各象方之色碧輅金輅皆錫面輦輿九就金鉤象輅犀輅貝輅革輅篆輅木輅皆疏面輦輿九就凡就皆以朱白蒼三采諸侯自方輅而下八又無碧輅諸伯自方輅而下七又無金輅諸子自方輅而下六又無象輅諸男自方輅而下五又無犀輅凡就各如其命

諸公夫人之輅車九。厭翟輅輅翠輅皆錫面朱總金鉤。

雕輅篆輅皆勒面刻白黑韋為當顛績總朱輅黃輅白輅玄輅

皆雕面刻漆韋為當顛鷲總總青黑色繪其著如朱總諸侯夫人自翟輅而

下八。諸伯夫人自翠輅而下七。諸子夫人自雕輅而下

六。諸男夫人自篆輅而下五。鞶纓就數各視其君。

公孤卿大夫皆以中之色乘祀輅。士乘祀車。

三公之輅車九。祀輅犀輅貝輅篆輅木輅夏篆夏縵墨

車輅車自篆已上金塗諸末。疏錫鞶纓金鉤木輅已下

銅飾諸末。疏鞶纓皆九就。三孤自祀輅而下八。無犀輅。

六卿自祀輅而下七。又無貝輅。上大夫自祀輅而下六。

又無篆輅。中大夫自祀輅而下五。又無木輅。下大夫自

祀輅而下四。又無夏篆。士車三。祀車墨車輅車。凡就各

如其命之數。自孤下就以朱綠二采。

三妃三公夫人之輅九。篆輅朱輅黃輅白輅玄輅皆勒

面績總。夏篆夏縵墨車輅車皆雕面鷲總。三妣三孤內

子自朱輅已下八。六嬪六卿內子自黃輅而下七。上媛

婦中大夫孺人自玄輅而下五。下媛婦大夫孺人自下

篆而下四。御婉士婦人自夏縵而下三。其鞶纓就各以

其等。皆箠漆之。君以赤。卿大夫士以玄。君駕四。三輅

六轡。卿大夫駕三。二輅五轡。士駕二。一輅四轡。

原本缺
加字今
依汲本
補之

輅之制重輪重較而加耳焉。皇帝皇后之輅輿廣六尺有六寸，輪高七尺，畫輪轂輶衡以雲牙，箱軾以虞文，虞內畫以雜獸，獸伏軾，鹿倚較。諸侯及夫人命夫命婦之輅，車廣六尺，有二寸，輪崇六尺，有六寸，畫轂以雲牙，軾以虞文，虞內畫以雲華，鹿倚較，士不畫，后夫人內子已下，同去獸與鹿。

凡旗太常畫三辰。

日月五星

旃畫青龍。

皇帝升龍，諸侯交龍。

旗畫朱雀。

旌畫黃麟，旗畫白獸，旒畫玄武，皆加雲，其旒物在軍亦

書其事號，加之以雲氣，徽幟亦如之。

通帛為旒，雜帛為物，在軍亦書其人。

官與姓名之事號，徽幟亦書之，但畫其所書之例。

旌節又畫白獸，而析羽於其上。

司常掌旗物之藏，通帛之旗六，以供郊丘之祀。一曰蒼旗，二曰青旗，三曰朱旗，四曰黃旗，五曰白旗，六曰玄旗，畫纁之旗六，以充玉輅之等。一曰三辰之常，二曰青龍之旗，三曰朱鳥之旗，四曰黃麟之旗，五曰白獸之旗，六曰玄武之旗，皆左建旗而右建關，又有繼旗四，以施軍旅。一曰麾，以供軍將，二曰旒，以供師帥，三曰旅，以供旅帥，四曰旆，以供倅長。諸公方輅，碧輅建旂，金輅建旗，象輅建物，木輅建旒，諸侯自金輅而下，如諸公之旗，諸伯自象輅而下，如諸侯之旗，諸子自犀輅而下，如諸伯之旗，諸男自象輅而下，如諸子之旗，三公犀輅，貝輅，篆

輅建旌木輅建旒夏篆夏縵及駟車建物孤卿已下各以其等建其旗。

旌杠皇帝六刃諸侯五刃大夫四刃士三刃。

旒皇帝曳地諸侯及軹大夫及轂士及軫凡注毛於杠

首曰綏析羽曰旌全羽曰旒其慘皇帝諸侯加以弧韞

闕戟方六尺而被之以黻唯皇帝諸侯輅建焉闕戟杠網與旗

同車之蓋圓以象天輿方以象地輪輻三十以象日月

蓋椽二十有八以象列宿設和鸞以節趨行被旗旒以

表貴賤其取象也大其彰德也明是以王者尚之。

皇帝皇后在喪之車五。一曰木車。初喪乘之。二曰素車。

卒哭乘之。三曰藻車。既練乘之。四曰駟車。祥而乘之。五

曰漆車。禫而乘之。及平齊。得其輿輅。藏於中府。盡不施

用。至大象初。遣鄭譯閱視武庫。得魏舊物。取尤異者。並

加雕飾。分給六宮。有乾象輦。羽葆圓蓋。畫日月五星。二

十八宿。天街雲罕。山林奇怪。及遊麟飛鳳。朱雀玄武。騶

虞青龍。駕二十四馬。以給天中。皇后助祭。則乘。又有大

樓輦車。龍輶十二。加以玉飾。四轂六衡。方輿圓蓋。金鷄

樹羽。寶鐸旒蘇。鸞雀立衡。六螭龍銜軛。建太常。畫升龍

日月。駕二十牛。又有象輦。左右金鳳白鹿仙人羽葆旒

蘇。金鈴玉佩。初駕二象。後以六駝代之。并有遊觀小樓

等輦駕十五馬車等。合十餘乘。皆魏天興中之所制也。宣帝至是咸復御之。復令天下車皆以渾成木爲輪。

開皇元年內史令李德林奏。周魏輿輦乖制。請皆廢毀。高祖從之。唯留魏太和時儀曹令李韶所制五輅。齊天

保所遵用者。又留魏熙平中太常卿穆紹議。皇后之輅。其從祭則御金根車。親桑則御雲母車。並駕四馬。歸寧

則御紫罽車。遊行則御安車。弔問則御紺罽輦車。並駕三馬。於後著令制五輅。

玉輅青質。以玉飾諸末。重箱盤輿。左青龍。右白虎。金鳳翅。畫虞文鳥獸。黃屋。左纛。金鳳在軾前。八鸞在衡。二鈴

在軾。龍輦前設鄣塵。青蓋黃裏。繡飾博山鏡子。樹羽輪

皆朱斑重牙。左建旗十有二旒。慘旒皆畫升龍。其長曳

地。右載闕戟。長四尺。廣三尺。黻文旂首。金龍頭銜。結綬

及綵綬。駕蒼龍。金變方鈿。插翟尾五隼。鏤錫鞶纓。十有

二就。錫馬當顛。鏤金爲之。鞶馬大帶纓。馬鞅皆以五彩飾之。就成也。一币爲一就。祭祀納后

則供之。

金輅赤質。以金飾諸末。左建旗。右建闕戟。旗畫鳥隼。餘與玉

輅同。駕赤駟。朝覲會同饗射。飲至則供之。

象輅黃質。以象飾諸末。左建旌。右建闕戟。旌畫黃麟。駕黃駟。

行道則供之。

革輅白質輓之以革左建旗右建闕戟旗畫白獸駕白輅巡守臨兵事則供之。

木輅漆之左建旄右建闕戟旄畫龜蛇駕黑駟田獵則供之。

五輅之蓋旌旗之質及輦纓皆從輅之色蓋之裏俱用黃其鏤錫五輅同。

安車飾重輿曲壁紫油纁朱裏通幃朱絲絡網朱輦纓

朱覆髮具絡駕赤駟臨幸則供之。

四望車制同轎車金飾青油纁朱裏通幃拜陵臨弔則供之。

皇后皇太后重翟青質金飾諸末朱輪金根朱牙其箱

飾以重翟羽青油纁朱裏通幃繡紫帷朱絲絡網繡紫

絡帶八鑾在衡錫輦纓十二就金髮方鈇插翟尾朱總

總以朱爲之如馬纓而小著馬勒在兩耳兩鑣也駕蒼龍受冊從郊禘享廟則供之。

厭翟赤質金飾諸末輪畫朱牙其箱飾以次翟羽紫油

纁朱裏通幃紅錦帷朱絲絡網紅錦絡帶其餘如重翟

駕赤駟親桑則供之。

翟車黃質金飾諸末輪畫朱牙其車側飾以翟羽黃油

纁黃裏通幃白紅錦帷朱絲絡網白紅錦絡帶其餘如

重翟駕黃駟歸寧則供之諸輦纓之色皆從車質。

安車赤質金飾紫通幃朱裏駕四馬臨幸及弔則供之。

皇太子金輅赤質。金飾諸末。重較箱畫虞文鳥獸黃屋。伏鹿軾龍輶。金鳳一在軾前。設鄣塵。朱蓋黃裏。輪畫朱牙。左建旂。九旒。右載闕戟。旂首金龍頭銜結綬及鈴綵。駕赤駟四。八鑿在衡。二鈴在軾。金爨方鉉。插翟尾五隼。鏤錫鞶纓九就。從祀享正冬大朝。納妃則乘之。輅車金飾諸末。紫通憶朱裏。駕一馬。五日常朝及朝饗宮臣出入行道乘之。

四望車金飾諸末。紫油纁通憶朱裏。朱絲絡網。駕一馬。弔臨則乘之。

公及一品象輅黃質。以象飾諸末。建旗畫以鳥隼。受冊

告廟升壇上。任親迎及葬則乘之。

侯伯及二品三品革輅白質。以革飾諸末。建旗畫熊獸。受冊告廟親迎及葬則乘之。

子男及四品木輅黑質。以漆飾之。建旒畫以龜蛇。受冊告廟親迎及葬則乘之。

象輅已下。旒及就數。各依爵品。雖依禮製名。未及創造。開皇三年閏十二月並詔停造。而盡用舊物。至九年平陳。又得輿輦舊著令者。以付有司。所不載者。並皆毀棄。雖從儉省。而於禮多闕。十四年詔又以見所乘車輅。因循近代事。非經典。令更議定。於是命有司詳考故實。改

造五輅及副。玉輅青質，祭祀乘之。金輅赤質，朝會禮還乘之。象輅黃質，臨幸乘之。革輅白質，戎事乘之。木輅玄質，耕籍乘之。五輅皆朱斑輪，龍輈重輿，建十二旒，並畫升龍。左建闕戟，旂旒與輅同色。樊纓十有二就。王五等開國第一第二品及刺史輅，朱質朱蓋斑輪，左建旂，旂畫龍，一升一降。右建闕戟，第三第四品輅，朱質朱蓋，左建旒，通帛爲之。旂旒皆赤，其旒及樊纓就數各依其品。大業元年更製車輦，五輅之外設副車，詔尚書令楚公楊素、吏部尚書奇章公牛弘、工部尚書安平公宇文愷、內史侍郎虞世基、禮部侍郎許善心、太府少卿何稠朝

請郎閻毗等詳議奏決。於是審擇前朝故事，定其取捨云。

玉輅禮祀所用，飾以玉。白武通云：玉輅大輅也。周禮巾車氏所掌，鏤錫樊纓十有再就。建太常十有二旒。虞氏謂之鸞車。夏后氏謂之鈎車。殷謂之大輅。周謂之乘輅。大戴禮著其形式，上蓋如規，象天二十八宿，象列星。下方輿象地，三十輻象一月。前視則覩鑿和之聲，側觀則覩四時之運。昔成湯用而郊祀，因有山車之瑞，亦謂桑根車。蔡邕獨斷論漢制度，凡乘輿車皆有六馬，羽蓋金瓜，黃屋左纛，鏤炭方鈇，重轂繁纓，黃繪爲蓋裏也。左纛

以旄牛尾建於竿上其大如斗立于左駢也鏤髮高闊各五寸上如傘形施於髮上而插翟尾也方鈇當顛蓋馬冠也繁纓膺前索也重轂重施轂也應劭漢官大輅龍旂畫龍於旂上也董巴志謂爲瑞山車秦謂金根卽殷輅矣司馬彪志亦云漢備五輅或謂德車其所駕馬皆如方色唯晉太常卿摯虞獨疑大輅謂非王輅摯虞之說理實可疑而歷代通儒混爲王輅詳其施用義亦不殊左建太常案釋名日月爲常畫日月於旗端言常明也又云自夏始也奚仲爲夏車正加以旂常於是旒就有差用明尊卑之別也董巴所述全明漢制天子建

太常十二旒曳地日月升龍象天明也今之玉輅參用舊典消息取捨裁其折中以青爲質玉飾其末重箱盤輿左龍右獸金鳳翅畫虞文輓左立纛金鳳一在軾前八鸞在衡二鈴在軾龍輶之上前設鄣塵青蓋黃裏繡游帶金博山綴以鏡子下垂八佩樹四十葆羽輓皆朱斑重牙復轄左建太常十有二旒皆畫升龍日月其長曳地右載闔戟長四尺闊三尺黻文旗首金龍頭銜鈴及綏垂以結綬駕蒼龍金變方鈇插翟尾五隼鏤錫鞞纓十有二就皆五繪罽以爲文飾天子祭祀納后則乘之馭士二十八人餘輅准此

副車案蔡邕獨斷五輅之外乃復設五色安車立車各一乘皆駕四馬是爲五時副車俗人名曰五帝車者蓋副車也故張良狙擊秦皇帝誤中副車漢家制度亦備副車司馬彪云德車駕六後駕四是爲副車魏志亦云天子命太祖駕金根六馬設五時副車江左乃闕至梁始備開皇中不置副車平陳得之毀而弗用至是復並設之副王輅色及旗章一同正輅唯降二等駕用四馬馭士二十四人餘四副准此

金輅案尚書卽綴輅也周官金輅鏤錫繁纓九就建大旂以賓同姓以封夫禮窮則通下得通於上也故天子

乘之接賓宴同姓諸侯受而出封是以漢太子諸王皆乘金輅及安車並朱斑輪倚獸較伏鹿軾黑幘文畫藩青蓋金華施棨朱畫轅金塗飾非皇子爲王不錫此乘皆左右駢駕三馬旂九旒畫降龍皇孫乘綠車亦駕之魏晉制太子及諸王皆駕四馬依摯虞議天子金輅次在第二又云金輅以朝象輅以賓則是晉用輅與周異矣宋起居注泰始四年尚書令建安王休仁議天子之元子士也故齒胄於辟雍欲使知教而後尊不得生而貴矣旣命之後禮同上公故天子賜之金輅但減旂章爲等級象及革木賜異姓諸侯在朝卿士亦准斯例此

則皇太子及帝子王者通得乘之自晉過江王公以下
車服卑雜唯有太子禮秩崇異又乘山石安車義不經
見事無所出賜金輅者此爲古制降乘輿二等駕用四
馬唯天子五輅通駕六馬旗旌旗旒並十二旒左建旗
案爾雅錯革鳥曰旗郭璞云此謂全剝鳥皮毛置之竿
上也舊說刻爲革鳥孫叔敖云革急也言畫急疾鳥於
旒上也周官所謂鳥隼爲旗亦是急義今之金輅赤質
黃金飾諸末左建旗畫飛隼右建闕戟輦輿鳳翅等並
同玉輅駕赤駟臨朝會同饗射飲至則用之皇太子輅
古者金飾宋齊以來並乘象輅宇文愷閭毗奏案宋大

明六年初備五輅有司奏云秦改周輅創制金根漢魏
因循其形莫改而金玉二輅雕飾略同造次瞻覩殆無
差別若錫於東儲在禮嫌重非所以崇峻陛級表示等
威今皇太子宜乘象輅碧旂九棊進不斥尊退不逼下
酌時沿古於禮爲中觀宋此義乃無副車新置五輅金
玉同體至象已下卽爲差降所以太子不得乘金輅欲
示等威故令給象今取周禮之名依漢家之制天子五
輅形飾並同旒及繁纓例皆十二黃屋左纛金根重轂
無不悉同唯應五方色以爲殊耳若用此輅給於太子
革木盡皆不可何況金象者乎旣製副車駕用四馬至

於金輅自有等差。春秋之義降下以兩。今天子金輅駕用六馬。十二旒。太子金輅駕用四馬。降龍九旒。制頗同於副車。又有旌旗之別。并嫡皇孫及親王等輅。並給金輅。而減其雕飾。合於古典。臣謂非嫌制。曰可。於是太子金輅赤質。制同副車。具體而小。亦駕四馬。馭士二十人。皇嫡孫金輅綠質。降太子一等。去盤輿重轂。轅上起箱。末以金飾。旌長七刃。七旒。駕用四馬。馭士一十八人。親王金輅。以赤爲質。餘同於皇嫡孫。唯在其國及納妃親迎。則給之。常朝則乘象輅。

象輅案尚書。卽先輅也。周禮象輅朱繁纓五就。建大赤以朝。異姓以封。左建旌。案爾雅注。旌首曰旒。許慎所說。游車載旌。廣雅云。天子旌高九刃。諸侯七刃。大夫五刃。周書王會。張羽鳧旌。禮記云。龍旂九旒。天子之旌也。今象輅以黃爲質。象飾諸末。左建旌。畫綠麟。右建闕戟。駕黃駟。祀后土則用之。

革輅案釋名。天子車也。周禮革輅龍勒。條纓五就。建大白用之。卽戎以封四衛。古者革輓而漆之。更無他飾。又有戎輅之革。廣車之革。闕車之革。輕車之革。此皆兵車。所謂五戎。然革輅亦名戎輅。天子在軍所乘。廣車橫陣。車也。闕車補闕車也。飾並以革。故師供革車。各以其革。

摯虞議云革輅第四左建旌案釋名熊獸爲旗周官龍旂九旒以象大火今革輅白質輓之以革左建旗畫騶虞右建闕戟駕白駱巡守臨兵則用之三品已下並乘革輅朱色爲質馭士十六人

木輅案尚書卽次輅也周官木輅緇樊鵠纓建麾以畋以封藩國晉摯虞云畋輅第五唯宋泰始詔乘木輅以耕稼徐爰釋疑略曰天子五輅晉遷江左闕其三唯有金輅以郊木輅卽戎宋大明時始備其數

凡五輅之蓋旌旗之質及鞶纓皆從方色蓋裏並黃雕飾如一沈約曰金象革木禮圖不載其形今旒數羽葆

並同玉輅左建旒案周官龜蛇爲旒釋名云龜知氣兆之吉凶也許慎云旒有四旒以象營室今木輅黑質漆之左建旒畫玄武右建闕戟駕黑駟畋獵用之四品方伯乘木輅赤質駕士十四人

安車案禮卿大夫致事則乘之其制如輜輶蔡邕獨斷有五色安車皆畫輪重轂今畫輪重輿曲壁紫油幢絳裏通幟朱絲絡網赤鞶纓駕四馬省問臨幸則乘之皇太子安車斑輪赤質制略同乘輿亦駕四馬

四望車案晉中朝大駕鹵簿四望車駕牛中道東宮舊儀皇太子及妃皆有畫輪四望車今四望車制同犢車

黃金飾青油幢朱裏紫通幃紫絲網駕一牛拜陵臨弔

則用之皇太子四望車綠油幢青通幃朱絲絡網

耕根車案沈約云親幸耕籍御之三蓋車一名芝車又名耕根車置耒耜於軾上卽潘岳所謂紺轅屬於黛耜者也開皇無之駕出親耕則乘木輅蓋依宋泰始之故事也今耕根車以青爲質三重施蓋羽葆雕裝並同王輅駕六馬其軾平以青囊盛耒而加於上籍千畝行三推禮則親乘焉

羊車案晉司隸校尉劉毅奏護軍羊琇私乘者也開皇無之至是始置焉其制如輅車金寶飾紫錦幃朱絲網

爲謂恐
倒

原本闕
陵字今
依汲本
填之

馭童二十人皆兩鬢髻服青衣取年十四五者爲謂之羊車小史駕以果下馬其大如羊屬車案古者諸侯貳車九乘秦滅九國兼其車服故爲八十一乘漢遵不改武帝祠太一甘泉則盡用之明帝上原陵又用之法駕三十六乘小駕十二乘開皇中大駕十二乘法駕減半大業初屬車備八十一乘並如犢車紫通幃朱絲絡網黃金飾駕一牛在鹵簿中單行正道至三年二月帝嫌其多問起部郎閻毗毗曰臣共宇文愷參詳故實此起於秦遂爲後式故張衡賦云屬車九九是也次及法駕三分減一此漢制也故文帝紀奉天子法駕迎代邸如

淳曰屬車三十六乘是也。又據宋孝建時有司奏議。晉遷江左。唯設五乘。尚書令建平王宏曰。八十一乘。無所准憑。江左五乘。儉不中禮。但帝王旂旒之數。皆用十二。今宜准此。設十二乘。開皇平陳。因以爲法令。憲章往古。大駕依秦法。駕依漢。小駕依宋。以爲差等。帝曰。大駕宜用三十六。法駕宜用十二。小駕除之可也。

輦。案釋名。人所輦也。漢成帝遊後庭。則乘之。徐爰釋問云。天子御輦。侍中陪乘。今輦制象輅車。而不施輪。通幟。朱絡。飾以金玉。用人荷之。

副輦加竿。制如犢車。亦通幟。朱絡。謂之蓬輦。自梁武帝

始也。

輿。案說文。云篋竹輿也。周官曰。周人上輿。漢室制度。以雕玉爲之。方徑六尺。今輿制如輦。而但小耳。宮苑宴私。則御之。○小輿。幟。方形。同幄帳。自閣出。升正殿。則御之。輅車。案六韜。一名遙車。蓋言遙遠。四顧之車也。漢武帝迎申公。弟子二人。乘輅傳從。此又是馳傳車也。晉氏鹵簿。御史輅車。行中道。晉公卿禮秩云。尚書令輅。黑耳。後戶。今輅車。青通幟。駕二馬。王侯入學。五品朝婚。通給之。司隸刺史及縣令。詔使品第六七。則並駕一馬。

犢車。案魏武書。贈楊彪七香車二乘。用牛駕之。蓋犢車

也。長沙耆舊傳曰：劉壽常乘通憶車。今犢車。通憶自王公已下至五品已上，並給乘之。三品已上青憶，朱裏五品已上紺憶，碧裏皆白銅裝。唯有慘及弔喪者，則不張憶而乘鐵裝車。六品已下不給任，自乘犢車，弗許施憶。初五品已上乘偏憶車，其後嫌其不美，停不行用。以巨憶代之。三品已上通憶車，則青壁。一品輶車，油憶，朱網，唯車輅一等，聽勅始得乘之。

馬珂三品已上九子，四品七子，五品五子。

皇后重翟車。案周禮正后亦有五輅：一曰重翟，二曰厭翟，三曰安車，四曰翟車，五曰輦車。漢制后法駕乘重翟。

車。今重翟青質，金飾諸末，畫輪，金根，朱牙，重轂，其箱飾以重翟羽，青油幢，朱裏，通憶，紫繡帷，朱絲絡，紫繡帶，八鑿在衡，鏤錫鞶纓，十有二就，金髮方鈇，插翟尾，朱總綴於馬勒及兩金鑣之上。駕蒼龍，受冊從祀郊禘，享廟則供之。

厭翟赤質，金飾諸末，朱輪，畫朱牙，其箱飾以次翟羽，紫油幢，朱裏，通憶，紅錦帷，朱絲絡，網紅錦帶，其餘如重翟。駕赤駟，採桑則供之。

翟車黃質，金飾諸末，輪畫朱牙，其箱飾以翟羽，黃油幢，黃裏，通憶，白紅錦帷，朱絲絡，網白紅錦帶，其餘如重翟。

駕黃駟歸寧則供之。諸輦纓之色皆從車質。

安車金飾紫通幃朱裏。駕四馬。臨幸及弔則供之。

輦車金飾。同於蓬輦。通幃斑輪。駕用四馬。宮苑近行則乘之。皇后屬車三十六乘。初宇文愷閭毗奏定。請減乘輿之半。禮部侍郎許善心奏駁曰。謹案周禮。后備六服。并設五輅。采章之數。並與王同。屬車之制。不應獨異。又宋孝建時。議定輿輦。天子屬車十有二乘。至大明元年九月。有司奏。皇后副車未有定式。詔下禮官。議正其數。博士王燮之議。鄭玄云。后象王立六宮。亦正寢而燕寢。五推其所立。每與王同。謂十二乘通關為允。宋帝從之。

遂為後式。今請依乘輿。不須差降。制曰可。

三妃乘翟車。以赤為質。駕二馬。九嬪已下。並乘犢車。青幃朱絡網。

皇太子妃乘翟車。以赤為質。駕三馬。畫轅金飾。犢車為副。紫幃朱絡網。良娣已下。並乘犢車。青幃朱裏。

三公夫人。公主。王妃。並犢車。紫幃朱絡網。五品已上。命婦。並乘青幃。與其夫同。

隋書卷十終

菊池桐孫 校點

隋書卷十一

禮儀志第六

大尉揚州都督監脩國史上柱國趙國公臣長孫無忌等奉 勅撰
皇明朝列大夫國子監祭酒臣劉應秋

承直郎國子監司業臣楊道賓等奉

勅重校刊

禮儀六

梁制乘輿郊天祀地禮明堂祠宗廟元會臨軒則黑介
幘通天冠平冕俗所謂平天冠者也其制玄表朱綠裏
廣七寸長尺二寸加於通天冠上前垂四寸後垂三寸
前圓而後方垂白玉珠十有二旒其長齊肩以組爲纓

各如其綬色。傍垂黈纁。玳珠以玉瑱。其衣早上絳下。前三幅。後四幅。衣畫而裳繡。衣則日月星辰。山龍華蟲。火宗彝。畫以爲績。裳則藻粉米黼黻。以爲繡。凡十二章。素帶廣四寸。朱裏。以朱繡裨。飾其側。中衣以絳緣領袖。赤皮爲鞞。蓋古之鞞也。絳袴。赤舄。佩白玉。垂朱黃大綬。黃赤縹紺四采革帶。帶劔緄帶。以組爲之。如綬色。黃金辟邪首爲帶鐻。而飾以白玉珠。又有通天冠。高九寸。前加金博山。述黑介幘。絳紗袍。皁緣中衣。黑舄。是爲朝服。元正賀畢。還儲更衣。出所服也。其釋奠先聖。則皁紗袍。絳緣中衣。絳袴。赤舄。臨軒亦服。袞冕未加元服。則空

頂介幘。拜陵則笄布單衣。介幘。又有五梁進賢冠。遠遊平上幘。武冠單衣。黑介幘。宴會則服之。單衣白帻。以代古之疑衰。皮弁爲弔服。爲羣臣舉哀。臨喪則服之。

天監三年。何佟之議。公卿以下祭服裏有中衣。卽今之中單也。案後漢輿服志。明帝永平二年。初詔有司。採周官禮記尚書。乘輿服從。歐陽說。公卿以下服從。大小夏侯說。祭服絳緣領袖。爲中衣。絳袴。赤舄。示其赤心奉神。今中衣絳緣。足有所明。無俟於袴。旣非聖法。請不可施。遂依議除之。

四年有司言平天冠等一百五條自齊以來隨故而毀未詳所送何佟之議禮祭服敝則焚之於是並燒除之其珠玉以付中署

七年周捨議詔旨以王者衮服宜畫鳳皇以示差降按禮有虞氏皇而祭深衣而養老鄭玄所言皇則是畫鳳皇羽也又按禮所稱雜服皆以衣定名猶加衮冕則是衮衣而冕明有虞言皇者是衣名非冕明矣畫鳳之旨事實灼然制可又王僧崇云今祭服三公衣身畫獸其署及袖又有青獸形與獸同義應是雌卽宗彝也兩袖各有禽鳥形類鸞鳳似是華蟲今畫宗彝卽是周禮但

汲本下藻字上有一字爲是

鄭玄云雌螭屬昂鼻長尾是獸之輕小者謂宜不得同獸尋冕服無鳳應改爲雉又裳有圓花於禮無礙疑是畫師加葩藻耳藻米黼黻並乖古制今請改正并去圓花帝曰古文日月星辰此以一辰攝三物也山龍華蟲又以一山攝三物也藻火粉米又以藻攝三物也是爲九章今衮服畫龍則宜應畫鳳明矣孔安國云華者花也則爲花非疑若一向畫雉差降之文復將安寄鄭義是所來允又帝曰禮王者祀昊天上帝則大裘而冕祀五帝亦如之又云莞席之安而蒲越橐秸之用斯皆至敬無文貴誠重質今郊用陶匏與古不異而大裘蒲秸

獨不復存。其於質敬，恐有未盡。且一獻爲質，其劔佩之飾及公卿所著冕服，可共詳定。五經博士陸瑋等並云：祭天猶存掃地之質，而服章獨取黼黻爲文，於義不可。今南郊神座皆用苳席，此獨莞類，未盡質素之理。宜以橐秸爲下藉，蒲越爲上席。又司服云：王祀昊天服大裘。明諸臣禮不得同。自魏以來，皆用衮服。今請依古更制大裘制。可。瑋等又尋大裘之制，唯鄭玄注司服云：大裘羔裘也。旣無所出，未可爲擬。案六冕之服，皆玄上纁下。今宜以玄繪爲之。其制式如裘，其裳以纁，皆無文繡。冕則無旒。詔可。○又乘輿宴會服單衣黑介幘。舊三日九

日小會初出乘，今輅服之。

八年帝改去還，皆乘輦服白紗帽。

九年司馬筠等參議禮記玉藻云：諸侯玄冕以祭，裨冕以朝。雜記又云：大夫冕而祭於公，弁而祭於己。今之尚書上異公侯，下非卿士，止有朝衣，本無冕服。但旣預齋祭，不容同在於朝。宜依太常及博士諸齋官例，著皂衣絳襪，中單竹葉冠。若不親奉，則不須入廟。帝從之。

十一年尚書參議按禮，跣鞮事由燕坐，屨不宜陳尊者之側。今則極敬之所，莫不皆跣。清廟崇嚴，旣絕恒禮，凡有履行者，應皆跣鞮。詔可。

陳永定元年武帝卽位。徐陵白所定乘輿御服皆採梁之舊制。又以爲冕旒。後漢用白玉珠。晉過江服章多闕。遂用珊瑚雜珠。飾以翡翠。侍中顧和奏。今不能備玉珠。可用白琰。從之。蕭驕子云。白琰。蚌珠是也。帝曰。形制依此。今天下初定。務從節儉。應用繡織成者。並可彩畫。金色宜塗珠玉之飾。任用。蚌也。至天嘉初。悉改易之。定令具依天監舊事。然亦往往改革。今不同者。皆隨事於注言之。不言者。蓋無所改制云。

皇太子金璽龜鈕朱綬。三百二十首朝服遠遊冠。金博山。佩瑜玉翠綵垂組。朱衣絳紗袍。皁緣白紗巾衣。白曲領帶。

鹿盧劍。火珠首。素革帶。玉鉤變。獸頭鞞囊。其大小會祠廟朔望五日還朝。皆朝服。常還上宮。則朱服。若釋奠。則遠遊冠。玄朝服。絳緣中單。絳袴。袂玄烏。講則著介幘。又有三梁進賢冠。其侍祀。則平冕。九旒。衮衣九章。白紗絳緣中單。絳繪鞞。赤烏絳鞞。若加元服。則中舍執冕。從皇太子。舊有五時朝服。自天監之後。則朱服。在上省。則烏帽。永福省。則白帽云。

介字下
幘二字

諸王金璽龜鈕。朱綬。一百六十首朝服遠遊冠。介。朱衣。絳紗袍。皁緣中衣。素帶。黑烏。佩山玄玉垂組。大帶。獸頭鞞。胥劍。若加餘官。則服其加官之服。

開國公金章龜紐玄朱綬二百四十首朝服紗朱衣進賢二
梁冠佩山玄玉獸頭鞞鞞劍

開國侯伯金章龜紐青朱綬一百二十首朝服紗朱衣進賢
三梁冠佩水蒼玉獸頭鞞鞞劍

開國子男金章龜紐青綬二百首朝服紗朱衣進賢三梁
冠佩水蒼玉獸頭鞞鞞劍

縣鄉亭關內關中及名號侯金印龜紐紫綬朝服進賢
二梁冠獸頭鞞鞞劍關內關中及名號侯則珪紐

關外侯銀印珪紐青綬朝服進賢二梁冠獸頭鞞鞞劍
諸王嗣子金印珪紐紫綬八十首朝服進賢二梁冠佩山

玄玉獸頭鞞鞞劍

開國公侯嗣子銀印珪紐青綬八十首朝服進賢二梁冠
佩水蒼玉獸頭鞞鞞劍

太宰太傅太保司徒司空金章龜紐紫綬八十首朝服進
賢三梁冠佩山玄玉獸頭鞞鞞劍陳令加有相國丞相服制同

大司馬大將軍太尉諸位從公者金章龜紐紫綬八十首
朝服武冠佩山玄玉獸頭鞞鞞劍直將軍則不帶劍

凡公及位從公言以將軍及以左右光祿開府儀同者各隨本位號其文則曰某位號儀同之
章五等諸侯助祭郊廟皆平冕九旒青玉為珠有前無

後各以其綬色為組纓旁垂黻纁衣玄上纁下畫山龍

已下九章備五采大佩赤舄胸履錄尚書無章綬品秩
悉以餘官摠司其任服則餘官之服猶執笏紫荷其在
都坐則東面最上

尚書令僕射尚書銅印墨綬朝服納言噴進賢冠佩水

蒼玉尚書則無印綬紫荷執笏陳尚書令僕射金章龜鈕紫綬八十首獸頭鞞尚書

無印綬及鞞餘並同梁

侍中散騎常侍通直常侍員外常侍朝服武冠貂蟬侍中

左捕常侍右捕皆胛劔佩水蒼玉其員外常侍不給佩舊至尊朝會登殿

侍中常侍夾御御下輿則扶左右侍中驂乘則不帶劔

中書監令祕書監銅印墨綬朝服進賢兩梁冠佩水蒼

玉胛劔獸頭鞞

陳制銀章龜鈕青綬八十首獸頭鞞胛劔餘同梁

左右光祿大夫皆與加金章紫綬同其但加金紫者謂

之金紫光祿但加銀青者謂之光祿大夫陳令有特進進賢二梁冠

朝服佩水蒼玉胛劔梁令不載

光祿太中中散大夫太常光祿弘訓太僕太僕廷尉宗

正大鴻臚大司農少府大匠諸卿丹陽尹太子保傅大

長秋太子詹事銀章龜鈕青綬獸頭鞞朝服進賢冠二

梁佩水蒼玉卿大夫助祭則冠平冕五旒黑玉爲飾有

前無後各以其綬采爲組纓旁垂黻纁衣玄上纁下畫

華蟲七章皆佩五采大佩赤舄胸履陳宮卿改云慈訓餘皆同梁又有大

原本疏字下欠二字今依汲本補之

舟卿服章同

驃騎車騎衛將軍中軍冠軍輔國將軍四方中郎將金

章紫綬中郎將則青綬朝服武冠佩水蒼玉陳令鎮衛驃騎車騎中軍中衛中撫

軍中權四征四鎮四安四翊四平將軍金章獸鈕其冠

武冠佩水蒼玉自中軍已下諸將軍及冠軍四方中郎將並官不給佩

領護軍中領護軍五營校尉銀印青綬朝服武冠佩水

蒼玉獸頭鞞其屯騎夾御日假給佩餘校不給陳令領護金章

龜鈕紫綬八十首中領護銀章龜鈕青綬八十首其五

營校尉銀印珪鈕青綬八十首官不給佩餘並同梁弘訓衛尉衛尉陳宮卿云慈訓服同諸卿但武冠司隸校尉陳無左右

衛驍騎游擊前左右後軍將軍龍驤寧朔建威振威奮

威揚威廣威武威建武振武奮武揚武廣武等將軍積弩積射強弩將軍監軍銀章青綬朝服武冠佩水蒼玉獸頭鞞驍游已下並不給佩驍游夾侍日假給陳令左右衛銀

章龜鈕不給劔左右驍騎游擊雲騎游騎前左右後軍

將軍左右中郎將銀印珪鈕餘服飾同梁亦官不給佩

其驍游雲騎夾御日假給其積弩積射強弩銅印環鈕

墨綬帶劔餘服同梁又有忠武軍師武臣瓜牙龍騎雲

麾鎮兵翊帥宣惠宣毅智威仁威勇威信威嚴威智武

仁武勇武信武嚴武金章豹鈕紫綬八十首官不給輕

車鎮朔武旅貞毅朔威寧遠安遠征遠振遠宣遠等

將軍金章豹鈕紫綬並獸頭鞞朝服武冠佩水蒼玉

國子祭酒阜朝服進賢二梁冠佩水蒼玉御史中丞都水使者銀印墨綬朝服進賢二梁冠獸頭

鞞鞞劔佩水蒼玉陳中丞銀章龜鈕青綬八十首二梁冠餘同梁其都水陳梁改為大舟卿

服在諸卿中見

謁者僕射銅印環鈕墨綬八十首朝服高山冠獸頭鞞佩

水蒼玉署劔

諸軍司銀章龜鈕青綬朝服武冠獸頭鞞

給事中黃門侍郎散騎通直員外散騎侍郎奉朝請太

子中庶子庶子武衛將軍武騎常侍朝服武冠署劔陳令

庶子已上簪筆其武衛不劔正直夾御白布袴褶

中書侍郎朝服進賢一梁冠署劔冗從僕射太子衛率

銅印墨綬獸頭鞞朝服武冠陳衛率銀章龜鈕青綬不

劔餘並同梁

武賁中郎將羽林監銅印環鈕墨綬朝服武冠獸頭鞞

署劔其在陛下及備鹵簿著毼尾絳紗縠單衣

護匈奴中郎將護羌戎夷蠻越烏丸西域校尉銀印珪

鈕青綬朝服武冠獸頭鞞陳令無此官其庶子鎮蠻寧蠻平戎西戎校尉平越中郎

將服章同

安夷撫夷護軍州郡國都尉奉車駙馬騎都尉諸護軍

銀印珪鈕青綬獸頭鞞朝服武冠陳安遠鎮蠻護軍州郡國都尉奉車駙馬

騎都尉諸護軍服章同無餘文

州刺史銅印墨綬獸頭鞞署劔絳朝服進賢二梁冠陳

章龜鈕青綬餘同梁

郡國太守相內史銀章龜鈕青綬獸頭鞶單衣介幘加
中二千石依卿尹冠服劔佩。

尚書左右丞祕書丞銅印環鈕黃綬獸爪鞶朝服進賢
一梁冠。

尚書祕書著作郎太子中舍人洗馬舍人朝服進賢一
梁冠。胥劔。

諸王友文學朱服進賢一梁冠。陳令諸王師服同。

治書侍御史侍御史朝服。胥劔。法冠。治書侍御史則有銅印環鈕墨綬。陳

又有殿中蘭臺侍御史。朝服法冠。胥劔。簪筆。

諸博士給皂朝服。進賢兩梁冠。佩水蒼玉。

太學博士正限八人。著佩。限外六人不給。

廷尉律博士無佩。並簪筆。

國子助教皂朝服。進賢一梁冠。簪筆。

公府長史獸頭鞶。諸卿尹丞黃綬。獸爪鞶。簪筆。

諸縣署令秩千石者。獸爪鞶。銅印環鈕墨綬。朝服。進賢
兩梁冠。長史朱服。諸卿尹丞建康令玄服。

公府掾屬主簿祭酒朱服。進賢一梁冠。公府令史亦同。
領護軍長史朱服。獸頭鞶。諸軍長史單衣介幘。獸頭鞶。

諸卿部丞獄丞並皂朝服。一梁冠。黃綬。獸爪鞶。簪筆。

太子保傅詹事丞皂朝服。一梁冠。簪筆。獸爪鞶。黃綬。

郡國相內史丞長史單衣介幘長史獸頭鞶其丞黃綬獸爪鞶

諸縣署令長相單衣介幘獸頭鞶銅印環鈕墨綬朝服進賢一梁冠諸署令朱衣武冠州都大中正郡中正單衣介幘

太子門大夫獸頭鞶陵令長獸爪鞶銅印環鈕墨綬朝服進賢一梁冠令長朱服率更家令僕朝服兩梁冠獸頭鞶翬劍

黃門諸署令僕長丞朱服進賢一梁冠銅印環鈕墨綬丞黃綬黃門冗從僕射監太子寺人監銅印環鈕墨綬

朝服武冠獸頭鞶

公府司馬領護軍司馬諸軍司馬護匈奴中郎將護羌

戎夷蠻越烏丸戊巳校尉長史司馬銅印環鈕墨綬獸

頭鞶朝服武冠諸軍司馬單衣平巾幘長史介幘陳令公府

司馬領護軍司馬諸軍司馬鎮安蠻安遠護軍蠻戎越校尉中郎將長史司馬其服章與梁官同

公府從事中郎朱服進賢一梁冠諸將軍開府功曹主

簿單衣介幘革帶廷尉建康正監平銅印環鈕墨綬阜

零辟朝服法冠獸爪鞶

左右衛司馬銅印環鈕墨綬單衣帶平巾幘獸頭鞶

諸府參軍單衣平巾幘

諸州別駕治中從事主簿西曹從事玄朝服進賢一梁冠簪筆常公事單衣介幘朱衣。

直閣將軍朱服武冠銅印珪鈕青綬獸頭鞞。

直閣將軍諸殿主帥朱服武冠正直絳衫從則襦襜衫。

諸開國郎中令大農公傅中尉銅印環鈕青綬朝服進賢兩梁冠中尉武冠皆獸頭鞞。

諸開國三將軍銅印環鈕青綬朝服武冠限外者不給

印。陳制墨綬餘並同梁

開國掌書中尉司馬陵廟食官廐牧長典醫典府丞銅

印常侍侍郎世子庶子謁者中大夫舍人不給印典書

印。

典祠學官令典膳丞長銅印限外者不給印。

左右常侍侍郎典衛中尉司馬朝服武冠典書典祠學

官令朝服進賢一梁冠餘悉朱服一梁冠。常侍侍郎典書典祠學官

令簪筆

太子衛率率更家令丞銅印環鈕黃綬阜朝服進賢一

梁冠獸爪鞞。

太子常從武賁督銅印環鈕墨綬朝服武冠獸爪鞞。

殿中將軍員外將軍朱服武冠。

州郡國都尉司馬銅印環鈕墨綬朱服武冠獸頭鞞。

諸謁者朝服高山冠。

中書通事舍人門下令史主書典書令史門下朝廷局
書令史太子門下通事守舍人主書典守舍人二宮齋
內職左右職局齋幹已上朱服武冠。

殿中內外局監太子內外監殿中守舍人銅印環鈕朱
服武冠。

內外監典事書吏朱服進賢一梁冠內監朝廷人領局
典事外監統軍隊諮詳發遣局典事武冠外監及典事
書吏悉著朱衣唯正直及齋監并受使不在例其東宮
內外監殿典事書吏依臺格五校三將將軍主事內監
主事外監主事三校主事朱服武冠。

尚書都令史都水參事門下書令史集書中書尚書祕
書著作掌書主書主圖主譜典客令史書令史監令僕
射省事蘭臺殿中蘭臺謁都令史公府令史書令史太
子導客次客守舍人及諸省典事朱衣進賢一梁冠。

尚書都筆度支筆左戶校吏朱服進賢一梁冠。

諸縣署丞太子諸署丞王公侯諸署及公主家令丞僕
銅印環鈕黃綬朱服進賢一梁冠太官太醫丞武冠。

諸縣尉銅印環鈕單衣介幘黃綬獸爪鞞節騎郎朱服
武冠其在陛列及備鹵簿者駝尾絳紗縠單衣御節郎
黃鉞郎朝服赤介幘簪筆典儀唱警唱奉事持兵主麾

等諸職公事及備鹵簿朱服武冠殿中中郎將校尉都尉銀印珪鈕青綬朱服武冠獸頭鞞

城門候銅印環鈕墨綬朱服武冠獸頭鞞

部曲督司馬吏部部曲將銅印環鈕朱服武冠司馬吏假墨綬獸爪鞞

太中中散諫議大夫議郎中郎郎中舍人朱服進賢一梁冠

諸門郎僕射佐吏東宮門吏其郎朱服僕射阜零辟朝服進賢冠吏却非冠佐吏著進賢冠

總章協律銅印環鈕艾綬獸爪鞞朱服武冠

黃門後閣舍人主書齋帥監食主食主客扶持鼓吹朱服武冠鼓吹進賢冠齋帥墨綬獸頭鞞

殿中司馬銅印環鈕墨綬朱服武冠獸頭鞞

總章監鼓吹監銅印環鈕艾綬朱服武冠

諸四品將兵都尉牙門將崇毅材官折難輕騎揚烈威遠寧遠宣威光威驥威威烈威虜平戎綬遠綬狄綬邊綬戎獸威威武烈武毅武奮武討寇討虜殄難討難討夷厲武橫野陵江鷹揚執訊蕩寇蕩虜蕩難蕩途殄虜掃虜掃難掃途掃寇厲鋒武奮武牙廣野領兵滿五十人給銀章不滿五十除板而已不給章朱服武冠以此

官爲刺史太守皆青綬此條已下皆陳制與梁不同

典儀但帥典儀正帥朱衣武冠其本資有殿但正帥得帶艾綬獸頭鞞殿但帥正帥艾綬獸頭鞞朱服武冠殿帥羽儀帥員外帥朱衣武冠

威雄猛烈振信勝略風力光等十威將軍武猛略勝力毅健烈威銳勇等十武將軍並銀章熊鈕青綬獸頭鞞武冠朝服

猛毅烈威銳震進智威勝駿等十猛將軍銀章熊鈕青綬獸頭鞞武冠朝服

壯武勇烈猛銳威毅志意力等十壯將軍驍雄桀猛烈

武勇銳名勝迅等十驍將軍雄猛威明烈信武勇毅壯健等十雄將軍並銀章羔鈕青綬獸頭鞞武冠朝服忠勇烈猛銳壯毅捍信義勝等十忠將軍明智略遠勇烈威勝進銳毅等十明將軍光烈明英遠勝銳命勇武野等十光將軍颯勇猛烈銳奇決起略勝出等十颯將軍並銀章鹿鈕青綬獸頭鞞武冠朝服

龍驤武視雲旗風烈電威雷音馳銳進銳羽騎突騎折衝冠武和戎安壘起猛英果掃虜掃狄武銳摧鋒開遠略遠貞威決勝清野堅銳輕銳拔山雲勇振旅等三十號將軍銀印菟鈕青綬獸頭鞞朝服武冠

超武鐵騎樓船宣猛樹功剋狄平虜稜威戎昭威戎伏
波雄戟長劔衝冠雕騎伏飛勇騎破敵剋敵威虜前鋒
武毅開邊招遠全威破陣蕩寇殄虜橫野馳射等三十
號將軍銅印環鈕墨綬獸頭鞞朝服武冠并左十二件
將軍除並假給章印綬板則止朱服武冠而已其勳選除亦給
印章
建威牙門期門已下諸將軍並銅印環鈕墨綬獸頭鞞
朱服武冠板則無印綬止寇服而已其在將官以功次
轉進應署建威已下諸號不限板除悉給印綬若武官署位轉
進登上條九品馳尉已上諸
戎號亦不限板除悉給印綬

千人督校督司馬武賁督牙門將騎督督守將兵都尉
太子常從督別部司馬假司馬假銅印環鈕朱服武冠
墨綬獸頭鞞

武猛中郎將校尉都尉銅印環鈕朱服武冠其以此官
為千人司馬道賁督已上及司馬皆假墨綬獸頭鞞已

陳制梁所無及不同者

陛長甲僕射主事吏將騎廷上五牛旗假吏武賁在陛
列及備鹵簿服錦文衣武冠髡尾陛長者假銅印環鈕
墨綬獸頭鞞

假旄頭羽林在陛列及備鹵簿服絳單衣上著韋畫罽

襦假旄頭輿輦迹禽前驅由基强弩司馬給絳科單衣
武冠其本位佩武猛都尉已上印者假墨綬別部司馬
已下假墨綬並獸頭鞶

殿中冗從武賁殿中武賁持鈇戟冗從武賁假青綬絳

陳令絳科單衣其本位職佩武猛都尉等印假鞶綬依前條

科單衣武冠持椎斧武騎武賁五騎傳詔武賁殿中羽林太官嘗食

武賁稱飯宰人諸宮嘗食武賁假墨綬給絳構武冠其佩

武猛都尉等位印皆依上條假鞶綬之例

其在陛列及備鹵簿五騎武賁服錦文衣毼尾宰人服
離支衣領軍捉刃人烏總帽袴褶皮帶

絰是羽葆毼鼓吹悉改著進賢冠外給糸毼鼓吹著武
冠諸官鼓吹尚書廊下都坐門下使守藏守閣殿中威
儀騶武賁常直殿門雲龍門者門下左右部武賁羽林
騶給傳事者諸導騶門下中書守閣尚書門下武賁羽
林騶蘭臺五曹節藏僕射廊下守閣威儀發符騶都水
使者廊下守給騶謁者威儀騶諸宮謁者騶絳構武冠
衣服如舊大誰天門士皂科單衣樊噲冠衛士涅布構
却敵冠

諸將軍使持節都督執節史朱衣進賢一梁冠自此條已下皆

陳制梁所無

持節節史單衣介幘其纂戎戒嚴時同使持節制假節

節史單衣介幘凡節跌以石爲之持節皆刻爲犖螭形假節及給蠻夷節皆刻爲狗頭跌

諸王典籤帥單衣平巾幘典籤書吏袴褶平巾幘

諸王書佐單衣介幘

公府書佐朱衣進賢冠

諸王國舍人司理謁者閣下令史中衛都尉朱衣進賢

一梁冠司理假銅印謁者高山冠令史已下武冠

太子太傅五官功曹主簿早朝服進賢一梁冠

太子二傅門下主記錄事功曹書佐門下書佐記室帳

下督都督省事法曹書佐太傅外都督早衣進賢一梁

冠

太子妃家令絳朝服進賢一梁冠

太子三校二將積弩殿中將軍衣服皆與上宮官同

太子正員司馬督題閣監銅印墨綬三校內主事主章扶侍

守舍人衣帶仗局服飾衣局珍寶朝廷主衣統奏事幹

內局內幹朱衣武冠

諸公府御屬及省事錄尚書省事太子門下及內外監

丞典事導客竿書吏次功典書函典書典經五經典書

諸守宮舍人市買清慎食官督內直兵吏宣華崇賢二

門舍人諸門吏朱衣進賢一梁冠

萬曆二十六年刊 禮書卷二 禮儀志 七

太子妃傳令朱衣武冠執刀烏信幡。

太子二傳騎吏玄衣赤幘武冠常行則袴褶執儀齋帥殿帥典儀帥傳令執刀戟主蓋扇麾繖殿上持兵車郎扶車注疏萌床齋閣食司馬唱導飯主食殿前帥殿前威儀武賁威儀散給使閣將鼓吹士帥副武冠絳襦案輓小輿持車輅車給使平巾幘黃布袴褶赤罽帶。

太子諸門將涅布襦樊噲冠。

太子鹵簿戟吏赤幘武冠絳襦廉帥整陣禁防平巾幘白布袴褶靴角五音帥長麾青布袴褶岑帽絳紋帶都伯平巾幘黃布袴褶。

文官曹幹白紗單衣介幘尚書二臺曹幹亦同。

武官問訊將士給使平巾幘白布袴褶。

通天冠高九寸正豎頂少斜却乃直下鐵爲卷梁前有展筓冠前加金博山述乘輿所常服。

遠遊冠制似通天而前無山述有展筓橫于冠前皇太子及王者後諸王服之諸王加官者自服其官之冠服唯太子及王者後常冠焉太子則以翠羽爲綏綴以白珠其餘但青絲而已。

進賢冠古緇布冠遺象也斯蓋文儒者之服前高七寸後高二寸長八寸有五梁三梁二梁一梁之別五梁唯

天子所服其三梁已下爲臣高卑之別云。

武冠一名武弁一名大冠一名繁冠一名建冠今人名曰籠冠卽古惠文冠也天子元服亦先加大冠今左右侍臣及諸將軍武官通服之侍中常侍則加金璫附蟬焉插以貂尾黃金爲飾云

高山冠一名側注高九寸鐵爲卷梁制似通天頂直豎不斜無山迹展筓高山者取其矜莊賓遠中外謁者僕射服之。

法冠一名柱後或謂之獬豸冠高五寸以縹爲展筓鐵爲柱卷取其不曲撓也侍御史廷尉正監平凡執法官

皆服之。

鶡冠猶大冠也加雙鶡尾豎插兩邊故以名焉武賁中郎將羽林監節騎郎在陛列及鹵簿者服之。

長冠一名齋冠高七寸廣三寸漆纒爲之制如版以竹爲裏漢高祖微時以竹皮爲此冠所謂劉氏冠後除竹用漆纒焉司馬彪曰長冠楚制也人間或謂之鵲尾冠非也後代以爲祭服尊敬之也至天監三年祠部郎沈宏議案竹葉冠是高祖爲亭長時所服安可縣代爲祭服哉禮士弁祭於公請令太常丞博士奉齋之服宜改用爵弁明山賓同宏議司馬聚云若必遵三王則懼所

改非一長冠。謂宜仍舊。案今之宗丞博士之服。未有可非。帝竟不改。

建華冠以鐵爲柱卷。貫大銅珠九枚。祀天地五郊明堂。舞人服之。

樊噲冠。廣九寸。高七寸。前後出各四寸。制似平冕。凡殿門司馬衛士服之。

却敵冠。高四寸。通長四寸。後高三寸。制似進賢冠。凡宮殿門衛士服之。

却非冠。高五寸。制似長冠。宮殿門吏僕射冠之。

幘。尊卑貴賤皆服之。文者長耳。謂之介幘。武者短耳。謂

之平上幘。各稱其冠而制之。尚書令僕射尚書幘。收方三寸。名曰納言。未冠童子幘無屋。施假髻者。示未成人也。

幘。傅子云。先未有歧。荀文若巾觸樹成歧。時人慕之。因而弗改。今通爲慶弔之服。白紗爲之。或單或袂。初婚冠送餞亦服之。

巾。國子生服。白紗爲之。晉太元中國子生見祭酒博士。單衣角巾。執經一卷。以代手版。宋末闕其制。齊立學。太尉王儉更造。今形如之。

帽。自天子下及士人通冠之。以白紗者。名高頂帽。皇太

子在上省則烏紗。在永福省則白紗。又有繪阜雜紗爲之。高屋下裙。蓋無定准。

袴褶近代服以從戎。今纂嚴則文武百官咸服之。車駕親戎則縛袴不舒散也。中官紫褶。外官絳褶。胥皮帶以代鞞革。

紫生當作生紫

笏。中世以來唯八座尚書執笏。笏者白筆綴其頭以紫囊裹之。其餘公卿但執手版。荷紫者以紫生爲袂囊。綴之服外。加於左肩。周遷云。昔周公負成王制此衣。至今以爲朝服。蕭驕子云。名契囊。案趙充國傳云。張子孺持囊簪筆。事孝武帝。張晏云。囊契囊也。近臣負囊簪筆。從備

顧問有所記也。

入殿門有籠冠者。著之有纓則下之。緣廂行得提衣。省閣內得著履烏紗帽。入齊閣及橫度殿庭。不得人提衣。及捉服飾。入閣則執手板。自摳衣。几席不得入。齋正閣介憤不得上。正殿及東西堂。儀仗繖扇。有憶牽車。不得入臺門。臺官問訊。皇太子亦皆朱服。著襪謁。諸王單衣。憤庶姓單衣。恰詣三公必衣恰。至黃閣下履過閣。還著履。古者君臣佩玉。尊卑有序。綬者所以貫佩。相承受也。又上下施鞞。如蔽膝。貴賤亦各有殊。五霸之後。戰兵不息。佩非兵器。鞞非戰儀。於是解去佩鞞。留其繫褌而已。鞞

佩既廢秦乃以采組連結於袂轉相結受又謂之綬漢承用之至明帝始復制佩而漢末又亡絕魏侍中王粲識其形乃復造焉今之佩粲所制也

皇后謁廟服袿褕大衣蓋嫁服也謂之禕衣早上阜下親蠶則青上縹下比深衣制隱領袖緣以條首飾則假髻步搖俗謂之珠松是也簪珥步搖以黃金為山題貫白珠為支相繆入爵九華熊獸赤羆天鹿辟邪南山豐大特六獸諸爵獸皆以翡翠為華綬佩同乘輿

貴妃貴嬪貴姬是為三夫人金章龜紐紫綬八十首佩于寘王獸頭鞞

淑媛淑儀淑容昭華昭儀昭容脩華脩儀脩容是為九嬪金章龜鈕青綬八十首獸頭鞞佩采璫玉婕妤好容華充華承徽列榮五職亞九嬪銀印珪鈕艾綬獸頭鞞

美人才人良人三職散位銅印環鈕墨綬獸頭鞞

皇太子妃金璽龜鈕纁朱綬一百六十首佩瑜玉獸頭鞞

良娣銀印珪鈕佩采璫玉青綬八十首獸爪鞞

保林銀印珪鈕佩水蒼玉青綬八十首獸爪鞞

諸王太妃妃諸長公主公主封君金印龜鈕紫綬八十首

佩山玄玉獸頭鞞

開國公侯太夫人銀印珪鈕青綬首八十佩水蒼玉獸頭
鞞。

公主三夫人大手髻七鑲蔽髻九嬪及公夫人五鑲
世婦三鑲其長公主得有步搖公主封君已上皆帶綬
以綵組爲緹帶各以其綬色金辟邪首爲帶玦公特進
列侯卿校中二千石夫人。

紺繪幘黃金龍首銜白珠魚須擗長一尺爲簪珥入廟
佐祭者皁絹上下助蠶者縹絹上下皆深衣制緣自二
千石夫人已上至皇后皆以蠶衣爲朝服。

自晉左遷中原禮儀多缺後魏天興六年詔有司始制

冠冕各依品秩以示等差然未能皆得舊制至太和中
方考故實正定前謬更造衣冠尚不能周洽及至熙平
二年太傅清河王懌黃門侍郎韋延祥等奏定五時朝
服准漢故事五郊衣幘各如方色焉及後齊因之河清
中改易舊物著令定制云。

乘輿平冕黑介幘垂白珠十二旒飾以五采玉以組爲
纓色如其綬黹纁玉笄白玉璽黃赤綬五采黃赤縹綠
紺純黃質長二丈九尺五百首廣一尺二寸小綬長三
尺二寸與綬同采而首半之衣服皁衣絳裳裳前三幅
後四幅織成爲之十二章緣絳中單織成緹帶朱紱佩

白玉帶鹿盧劔絳袴赤舄未加元服則空頂介幘又有通天金博山冠則絳紗袍皁緣中單其五時服則五色介幘進賢五梁冠五色紗袍又有遠遊五梁冠並不通于下四時祭廟圓丘方澤明堂五郊封禪大雩出宮行事正旦受朝及臨軒拜王公皆服袞冕之服還宮及齋則服通天冠藉田則冠冕璪十二旒佩蒼玉黃綬青帶青袜青舄拜陵則黑介幘白紗單衣釋奠則服通天金博山冠玄紗袍春分朝日則青紗朝服青舄秋分夕月則白紗朝服緗舄俱冠五梁進賢冠合朔服通天金博山冠絳紗袍季秋講武出征告廟冠武弁黃金附蟬

左貂襜褕宜社武弁朱衣纂嚴升殿服通天金博山冠絳紗袍入溫涼室冠武弁右貂附蟬絳紗服征還飲至服通天冠廟中遣上將則袞冕還宮則通天金博山冠賞祖罰社則武弁左貂附蟬元日冬至大小會皆通天金博山冠四時畋出宮服通天冠並赤舄明堂則五時俱通天冠各以其色服東西堂舉哀服白哈

天子六璽文曰皇帝行璽封常行詔勅則用之皇帝之璽賜諸王書則用之皇帝信璽下銅獸符發諸州征鎮兵下竹使符拜代徵召諸州刺史則用之並白玉爲之方一寸二分螭獸鈕天子行璽封拜外國則用之天子

之璽賜諸外國書則用之。天子信璽發兵外國若徵召外國及有事鬼神則用之。並黃金爲之。方一寸二分。螭獸鈕。又有傳國璽。白玉爲之。方四寸。螭獸鈕。上交五蟠螭。隱起鳥篆書。文曰受天之命。皇帝壽昌。凡八字。在六璽外。唯封禪以封石函。又有督攝萬機印。一鈕。以木爲之。長一尺二寸。廣二寸五分。背上爲鼻鈕。鈕長九寸。厚一寸。廣七分。腹下隱起篆書。爲督攝萬機。凡四字。此印常在內。唯以印籍縫。用則左戶郎中。度支尚書奏取印。訖輸內。

皇太子平冕。黑介幘。垂白珠九旒。飾以三采玉。以組爲

纓。色如其綬。金璽朱綬。四采赤黃縹紺。純朱質。長二丈一尺。三百二十首。廣九寸。小綬長三尺二寸。與綬同色。而首半之。袞服同乘輿。而九章。絳紱。佩瑜玉。玉具劔。火珠標首。絳袴。赤舄。非謁廟則不服。未加元服則空頂。黑介幘。雙童髻。雙玉導。中舍人執。遠遊冠。以從。其遠遊三梁冠。黑介幘。翠綉纓。絳紗袞。皁緣。中單。黑舄。大朝所服。亦服。進賢三梁冠。黑介幘。皁朝服。絳緣。中單。玄舄。爲官臣舉哀。白恰單衣。烏皮履。未加元服則素服。皇太子璽。黃金爲之。方一寸。龜鈕。文曰皇太子璽。宮中大事用璽。小事用門下典書坊印。

諸公卿平冕黑介幘青珠爲旒上公九三公八諸卿六以組爲纓色如其綬衣皆玄上纁下三公山龍八章降皇太子一等九卿藻火六章唯郊祀天地宗廟服之遠遊三梁諸王所服其未冠則空頂黑介幘開國公侯伯子男及五等散爵未冠者通如之

進賢冠文官二品已上並三梁四品已上並兩梁五品已下流外九品已上皆一梁致事者通著委貌冠主兵官及侍臣通著武弁侍臣加貂璫御史大理著法冠諸謁者太子中導客舍人著高山冠宮門僕射殿門吏亭長太子率更寺宮門督太子內坊察非吏諸門吏等皆

著却非冠羽林武賁著鶡冠錄令已下尚書以上著納言幘又有赤幘卑賤者所服敕日蝕文武官皆免冠著赤介幘對朝服賤者平巾赤幘示威武以助於陽也止雨亦服之請雨則服細幘東耕則服青幘凡人則服綠幘

印綬二品已上並金章紫綬三品銀章青綬三品已上

官及中侍中省皆爲印不爲章四品得印者銀印青綬五品六品得印者銅印墨綬四品已下凡是開國子男及五等散品名號侯皆爲銀章不爲印七品八

品九品得印者銅印黃綬金銀章印及銅印並方一寸皆龜鈕東西南北四藩諸國王章上藩用中金中藩用

下金下藩用銀並方寸龜鈕佐官唯公府長史尚書二
丞給印綬六品已下九品已上唯當曹爲官長者給印
餘自非長官雖位尊並不給

諸王纁朱綬四采赤黃纁紺純朱質纁文織長二丈一
尺二百四十首廣九寸開國郡縣公散郡縣公玄朱綬
四采玄赤纁紺朱質玄文織長一丈八尺百八十首廣
八寸開國縣侯伯散縣侯伯青朱綬四采青赤白纁朱
質青文織長一丈六尺百四十首廣七寸開國縣子男
散縣子男名號侯開國鄉男素朱綬三采青赤白朱質
白文織長一丈四尺百二十首廣六寸一品二品紫綬

三采紫黃赤純紫質長一丈八尺百八十首廣八寸三
品四品青綬三采青白紅純青質長一丈六尺百四十
首廣七寸五品六品墨綬二采青紺純紺質長一丈四
尺百首廣六寸七品八品九品黃綬二采黃白純黃質
長一丈二尺六十首廣五寸官品從第二已上小綬間
得施玉環凡綬先合單紡爲一絲絲四爲一扶扶五爲
一首首五成一文采純爲質首多者絲細首少者絲麤
官有綬者則有紛皆長八尺廣三寸各隨綬色若服朝
服則佩綬服公服則佩紛官無綬者不合佩紛

鞶囊二品已上金縷三品金銀縷四品銀縷五品六品

綵縷七八九品綵縷獸爪鞞官無印綬者並不合佩鞞囊及爪。

一品王具劔佩山玄玉二品金裝劔佩水蒼玉三品及開國子男五等散品名號侯雖四五品並銀裝劔佩水蒼玉侍中已下通直郎已上陪位則像劔帶真劔者入宗廟及升殿若在仗內皆解劔一品及散郡公開國公侯伯皆雙佩二品三品及開國子男五等散品名號侯皆隻佩綬亦如之。

百官朝服公服皆執手板尚書錄令僕射吏部尚書手板頭復有白筆以紫皮裹之名曰笏朝服綴紫荷錄令

左僕射左荷右僕射吏部尚書右荷七品已上文官朝服皆簪白筆正王公侯伯子男卿尹及武職並不簪朝服冠幘各一絳紗單衣白紗中單早領袖早襪革帶曲領方心蔽膝白筆烏袜兩綬劔佩簪導鈎鰈爲具服七品已上服也公服冠幘紗單衣深衣革帶假帶履袜鈎鰈謂之從省服八品已下流外四品已上服也流外五品已下九品已上皆著禱衣爲公服。

皇后璽綬佩同乘輿假髻步搖十二鑰八雀九華助祭朝會以禕衣祠郊禘以褕狄小宴以闕狄親蠶以鞠衣禮見皇帝以展衣宴居以祿衣六服俱有蔽膝織成緝

帶皇太后皇后璽並以白玉爲之方一寸二分螭獸鈕
文各如其號璽不行用有令則太后以宮名衛尉印皇
后則以長秋印。

內外命婦從五品已上蔽髻唯以鑲數花釵多少爲品
秩二品已上金玉飾三品已下金飾內命婦左右昭儀
三夫人視一品假髻九鑲金章紫綬服褕翟雙佩山玄
玉九嬪視三品五鑲蔽髻銀章青綬服鞠衣佩水蒼玉
世婦視四品三鑲銀印青綬服展衣無佩八十一御女
視五品一鑲銅印墨綬服祿衣又有宮人女官服制第
二品七鑲蔽髻服闕翟三品五鑲鞠衣四品三鑲展衣

五品一鑲祿衣六品祿衣七品青紗公服俱大首髻八
品九品俱青紗公服偏髻髻
皇太子妃璽綬佩同皇太子假髻步搖九鑲服褕翟從
蠶則青紗公服。

皇太子妃璽以黃金方一寸龜鈕文曰皇太子妃之璽
若有封書則用內坊印。

郡長公主公主王國太妃妃纁朱綬髻章服佩同內命
婦一品郡長君七鑲蔽髻玄朱綬闕翟章佩與公主同
郡君縣主佩水蒼玉餘與郡長君同太子良娣視九嬪
服縣主青朱綬餘與良娣同女侍中五鑲假金印紫綬

服鞠衣。佩水蒼玉。縣君銀章青朱綬。餘與女侍中同。太子孺人同世婦。太子家人子同御女。鄉主鄉君素朱綬。佩水蒼玉。餘與御女同。外命婦章印綬佩。皆如其夫。若夫假章印綬佩。妻則不假。一品二品七鑲蔽髻。服闕翟。三品五鑲。服鞠衣。四品三鑲。服展衣。五品一鑲。服祿衣。內外命婦。宮人女官從蠶。則各依品次。還著蔽髻。皆服青紗公服。如外命婦。綬帶鞶囊。皆准其夫。公服之例。百官之母。詔加太夫人者。朝服公服。各與其命婦服同。後周設司服之官。掌皇帝十二服。祀昊天上帝。則蒼衣。蒼冕。祀東方上帝。及朝日。則青衣青冕。祀南方上帝。則

朱衣朱冕。祭皇地祇。祀中央上帝。則黃衣黃冕。祀西方上帝。及夕月。則素衣素冕。祀北方上帝。祭神州社稷。則玄衣玄冕。享先皇。加元服。納后朝。諸侯則象衣象冕。十有二章。日月星辰山龍華蟲。六章在衣。火宗彝藻粉米黼黻。六章在裳。凡十二等。享諸先帝。大貞於龜。食三老。五更享。諸侯耕籍。則服衮冕。自龍已下。凡九章十二等。宗彝已下。五章在衣。藻火已下。四章在裳。衣重宗彝。祀星辰。祭四望。視朔。大射饗羣臣。巡犧牲。養國老。則服山冕。八章十二等。衣裳各四章。衣重火。與宗彝。羣祀視朝。臨太學入道法門。宴諸侯與羣臣。及燕射。養庶老。適諸

侯家則服鷩冕。七章。十二等。衣三章。裳四章。衣重三章。衮山鷩三冕。皆裳重黼黻。俱十有二等。通以升龍為領。襟。冕通十有二旒。巡兵即戎則服韋弁。謂以韎韋為弁。又以為裳衣也。田獵行鄉畿則服皮弁。謂以鹿子皮為弁。白布衣而素裳也。皇帝凶服斬衰。父母之喪。其弔服。錫衰以哭。三公。總衰以哭。諸侯。皆十五升。抽其半。錫者。細者浣其縷。不浣。其布不浣。其縷。哀在。其布。哀在外也。疑衰以哭。大夫。十四升。皆素弁。如爵弁。環經。一服。凡大疫大荒大災則素服縞冠。凡疫病荒饑。諸公之服九。一曰方冕。二曰衮冕。九章。宗彝已上五章。在衣。藻已下四章。在裳。三曰山冕。八章。衣裳各四章。衣

注總字
上脫內

錫者浣其縷不浣其布不浣其縷哀在細者浣其縷不浣其布哀在外也

環經一服凡大疫大荒大災則素服縞冠凡疫病荒饑年災水旱也

重宗彝為九等。四曰鷩冕。七章。衣三章。裳四章。衣重火。與宗彝。五曰火冕。六章。衣裳各三章。衣重宗彝及藻。裳重黻。六曰毳冕。五章。衣三章。裳二章。衣重藻。粉米。裳重黼黻。山冕已下俱九等。皆以山為領。襟。冕俱九旒。七曰韋弁。八曰皮弁。九曰玄冠。諸侯服自方冕而下八。無衮冕。山冕八章。衣裳各四章。鷩冕七章。衣三章。裳四章。衣重宗彝。火冕六章。衣裳各三章。衣重藻。裳重黻。毳冕五章。衣三章。裳二章。衣重粉米。裳重黼黻。鷩冕已下俱八等。皆以華蟲為領。襟。冕俱八旒。

萬曆二十六年刊

禮記卷二十一

禮儀志

三十一

諸伯服自方冕而下七。又無山冕。鷩冕七章。衣三章。裳四章。火冕六章。衣裳各三章。裳重黼。毳冕五章。衣三章。裳二章。裳重黼。黻。火冕已下俱七等。皆以火爲領。襟。冕俱七旒。

諸子服自方冕而下六。又無鷩冕。火冕六章。衣裳各三章。毳冕五章。衣三章。裳二章。裳重黻。毳冕已下俱六等。皆以宗彝爲領。襟。冕俱六旒。

諸男服自方冕而下五。又無火冕。毳冕五章。衣三章。裳二章。以藻爲領。襟。冕五旒。

三公之服九。一曰祀冕。二曰火冕。六章。衣裳各三章。衣

重宗彝與藻。裳重黻。三曰毳冕。五章。衣三章。裳二章。衣重藻與粉米。裳重黼。四曰藻冕。四章。衣裳俱二章。衣重藻與粉米。裳重黼。五曰繡冕。三章。衣一章。裳二章。衣重粉米。裳重黼。俱九等。皆以宗彝爲領。襟。六曰爵弁。七曰韋弁。八曰皮弁。九曰玄冠。

三孤之服。自祀冕而下八。無火冕。毳冕五章。衣三章。裳二章。衣重粉米。裳重黼。藻冕四章。衣裳各二章。衣重藻與粉米。裳重黼。俱八等。皆以藻爲領。襟。繡冕三章。衣一章。裳二章。衣重粉米。裳重黼。爲八等。

公卿之服。自祀冕而下七。又無毳冕。藻冕四章。衣裳各

二章衣重粉米裳重黼黻為七等皆以粉米為領標各
七繡冕三章衣一章裳二章衣重粉米裳重黼黻為七
等。

上大夫之服自祀冕而下六又無藻冕繡冕三章衣一
章裳二章衣重粉米裳重黼為六等。

中大夫之服自祀冕而下五又無皮弁繡冕三章衣一
章裳二章衣重粉米為五等。

下大夫之服自祀冕而下四又無爵弁繡冕三章衣一
章裳二章衣重粉米為四等。

士之服三。一曰祀弁。二曰爵弁。三曰玄冠。玄冠皆玄衣其裳上土以

玄中土以黃下土雜庶士之服一。玄冠。庶上庶人在官

裳謂前玄後黃也。後令文武俱著常服。冠形如魏帽。無簪有纓。其凶

服皆與庶人同。其弔服諸侯於其卿大夫錫衰。同姓總

衰。於士疑衰。其當事則弁經。否則皮弁。公孤卿大夫之

弔服。錫衰弁經皮弁。亦如士之弔服。疑衰素裳。當事弁

經。否則徒弁。

皇后衣十二等。其翟衣六。從皇帝祀郊禘享先皇朝皇

太后則服翬衣。素質五色祭陰社朝命婦則服袿衣。青質五色祭

羣小祀受獻璽則服鷩衣。赤衣采桑則服鳩衣。黃色從皇帝

見賓客聽女教則服鶡衣。白色食命婦歸寧則服翬衣。玄色

萬曆二十六年刊 禮儀志 卷七 三

俱十有二等。以翬雉爲領禕。各有二。臨婦學及法道門。命婦有時見命婦則蒼衣。春齋及祭還則青衣。夏齋及祭還則朱衣。采桑齋及采桑還則黃衣。秋齋及祭還則素衣。冬齋及祭還則玄衣。自青衣而下。其領禕以相生之色。

諸公夫人九服。其翟衣雉皆九等。俱以翟雉爲領禕。各九。自翟衣已下。五曰翟衣。鷩衣。鵠衣。翬衣。并朱衣。黃衣。素衣。玄衣。而九。自朱衣而下。其領禕亦同用相生之色。

諸侯夫人自鷩而下八。其翟衣雉皆八等。俱以鷩雉爲

領禕。無翟衣。

諸伯夫人自鵠而下七。其翟衣雉皆七等。俱以鵠雉爲領禕。又無鷩衣。

諸子夫人自鷩而下六。其翟衣俱以鷩雉爲領禕。又無鵠衣。

諸男夫人自翬而下五。其翟衣雉皆五等。俱以翬雉爲領禕。又無鵠衣。

三妃三公夫人之服九。一曰鵠衣。二曰鷩衣。三曰翬衣。四曰青衣。五曰朱衣。六曰黃衣。七曰素衣。八曰玄衣。九

曰鷩衣。似髮華皆九樹。其雉衣亦皆九等。以鷩雉爲領禕。

各九。

三妣三孤之內子自鶡衣而下八雉衣皆八等以鶡雉為領襌各八。

六嬪六卿之內子自翊衣而下七雉衣皆七等以翊雉為領襌各七。

上媛上大夫之孺人自青衣而下六。

中媛中大夫之孺人自朱衣而下五。

下媛下大夫之孺人自黃衣而下四。

御婉士之婦人自素衣而下三。

中宮六尚一曰緦衣其色赤而微玄諸命秩之服曰公服其餘

常服曰私衣皇后華皆有十二樹諸侯之夫人亦皆以命數為之節三妃三公夫人已下又各依其命一命再命者又俱以三為節。

皇后及諸侯夫人之服皆烏履三妃三公夫人已下翟衣則烏其餘皆屨烏履各如其裳之色。

皇后之凶服斬衰齊衰降旁朞已下弔服為妃嬪三公之夫人孤卿內子之喪錫衰錫者十五升去其半無事其縷有事其布哀在內也

為諸侯夫人之喪總衰總亦十五升去其半有事其縷無事其布衰在外也為媛

御婉及大夫孺人士之婦人之喪疑衰十四升疑於若皆吉筭

無首象筭去首飾太陰虧則素服蕩天下陰事諸侯之夫人及三

妃與三公之夫人已下凶事則五衰自總已上皆服之其弔諸

侯夫人於卿之內子大夫孺人錫衰於已之同姓之臣

總衰於士之婦人疑衰皆吉筭無首其三妃已下及媛

三公夫人已下及孺人其弔服錫衰御婉及士之婦人

弔服疑衰疑衰同筭九族已下皆骨筭

鞞皇帝三章龍火山諸侯二章去龍卿大夫一章以山

皆織綵以成之

皇帝八璽有神璽有傳國璽皆寶而不用神璽明受之於天傳國璽

明受之於運皇帝負宸則置神璽於筵前之右置傳國璽於

筵前之左又有六璽其一皇帝行璽封命諸侯及三公

用之其二皇帝之璽與諸侯及三公書用之其三皇帝

信璽發諸夏之兵用之其四天子行璽封命蕃國之君

用之其五天子之璽與蕃國之君書用之其六天子信

璽徵蕃國之兵用之六璽皆白玉為之方一寸五分高

寸螭獸鈕皇后璽文曰皇后之璽白玉為之方寸五分

高寸麟鈕三公諸侯皆金印方寸二分高八分龜鈕七

命已上銀四命已上銅皆龜鈕三命已上銅印銅鼻其

方皆寸其高六分文曰某公官之印

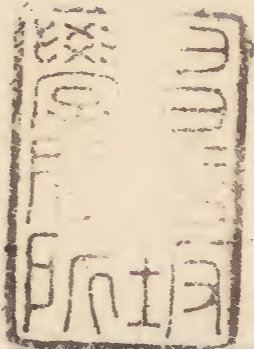
皇帝之組綬以蒼以青以朱以黃以白以玄以纁以紅

以紫以緞以碧以綠十有二色諸公九色自黃以下諸

侯八色。自白以下。諸伯七色。自玄以下。諸子六色。自纁已下。諸男五色。自紅已下。三公之綬如諸公。三孤之綬如諸侯。六卿之綬如諸伯。上大夫之綬如諸子。中大夫之綬如諸男。下大夫綬自紫已下。士之綬自緞已下。其璽印之綬亦如之。

保定四年百官始執笏。常服上焉。宇文護始命袍加下欄。宣帝卽位。受朝於路門。初服通天冠絳紗袍。羣臣皆服漢魏衣冠。大象元年制冕二十四旒。衣服以二十四章爲準。二年下詔。天臺近侍及宿衛之官。皆著五色衣。以錦綺績繡爲緣。名曰品色衣。有大禮則服冕。內外命

婦皆執笏。其拜俛伏方興。



隋書卷十一終

菊池桐孫

校點

嘉應王印

隋書卷十一

神傳志

三

