

魏  
晉  
書  
像

集選

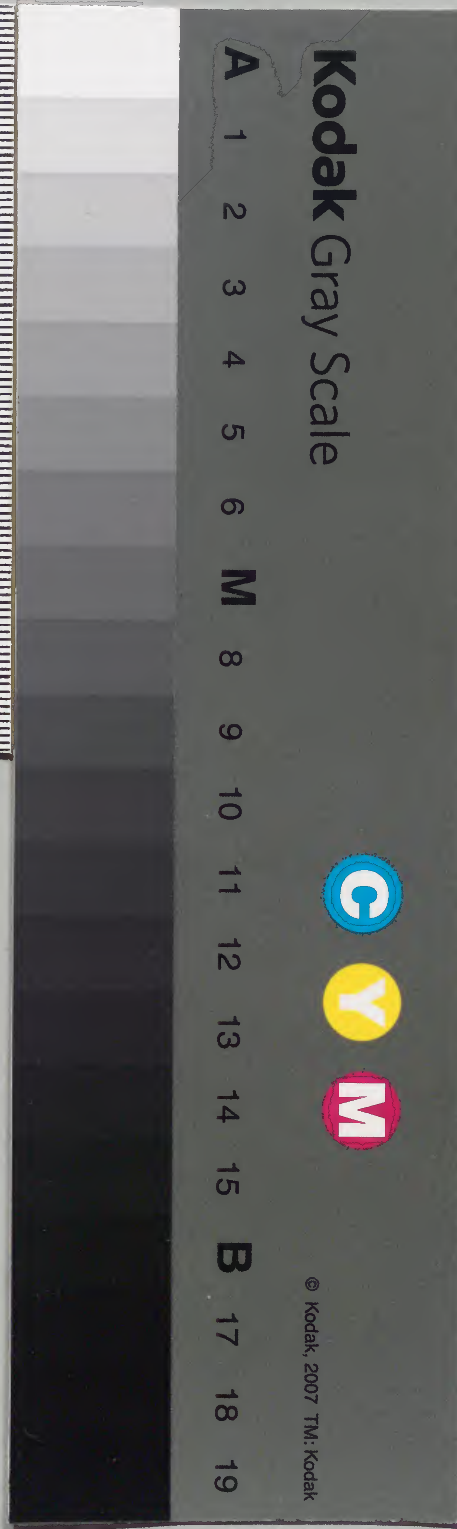
漢書門類			
八〇六九	一〇三三	三〇	冊
號	函	架	冊

庫文閣内	
漢書	八〇六九
函	三〇

内閣文庫		
番號	漢	8069
冊數	30 ( 7 )	
函號	367	117

番外書期

十五之七



綴じ部(喉部分)の文字等が開きが不鮮明な場所あり



贊海

神僊  
神僊合贊

年五

十月廿六日  
十月十三夜  
十月廿二日  
十月廿一日  
十月廿一日  
十月廿一日

367-117  
7-12



劉蕡

卷八

軒劉合蕡

贊海峽之劉  
像神山

襄城童贊

魏 秘 齋

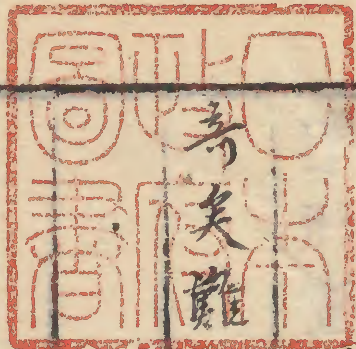
水經注云黃帝常遇  
襄城之野故能奴夜

贊曰  
童贊草文庫

考美難

測襄城小童倦遊六合未息茲邠

臣 六朝 石名家集





王子喬贊

遺形靈岳、顧景忘歸、乘雲倏忽、飄飄紫微、

晉陸機



陸士衡集

卷九

王子晉贊

宋謝靈運

泚質非不麗，難以之百年。儲宮非不貴，岩若登雲  
天。王子愛清淨，區中寔<sup>實</sup>誼。冀見浮丘公，與爾共  
續翻。



謝康樂集

天子... 謝康樂集卷四 二十一

上清侍帝晨桐柏真人真圖讚并序

唐司馬承禎

夫得道成真有隱有顯躋神化質多術多途大  
茅君辭親入嶽僊業備而歸來坐致旂輿白日  
輕舉高邱子解形避世丹藥就而不返行馭龍  
鶴遊景潛昇見靈妙者以獎諸道學之勤混終  
粹者以息其生離之望或命分有照冥之異事  
不可違或性樂有語默之殊理從自適古僊出  
處兼此顯晦時人記傳罕能詳測故迹有再三



述有前後會通機變方知至妙焉桐柏真人王  
君卽周靈王之太子子晉也按史記云太子聖  
而早卒據列仙傳曰隱而登僊兩說不同蓋有  
由矣司馬公述平國史劉子政驗以道書國史  
載其前卒之蹤道書著其後僊之事真僊相反  
尚見異於同時彼我相違况與懸於數紀且其  
特稟靈氣已積習於前生假孕人胎暫應身於  
此世幼而通聖是習性之久也誕而有髭是身  
貌之昔也鍊神入微適僊促限知賓帝之一舉

期師曠於三載說賓帝乃冲形之旨豈肯沈魂  
誠師曠慎不壽之言明知弗夭良以早斃人間  
遽還僊境輕此儲位重彼真僊遊洛川以佇懷  
暢笙歌之逸韻感浮邱而降接傳出世之奇方  
故能蛻形示終隱山學道振羽之日謝時冲天  
其初卒後僊亦不足疑怪也是以京陵之墓經  
古啟而劔飛縹緲氏之祠迄今立而神在化昇之  
致事理昭然承禎早處嵩嶽慕山林之抗迹每  
謁堂廟欽影響之餘靈對風景而虛心懷七日



之如昨、瞻雲天而悠思、仰三清之又元、復以玉  
晨策命、當侍彌之榮、秩金庭宰職、赴桐柏之名  
山、五嶽是司、羣神所奉、八洞交會、諸僊遊集、周  
紫陽受素奏之符、夏明晨稟黃水之法、密契者  
傳祕訣於同道、歸誠者告幽邃之殊庭、靈墟信  
奇、丹水濟成神之域、福地旌異、黃雲靄不死之  
鄉、林宇巖房、存諸栖憩、石梁峯闕、紀其登遊、所  
以負笈幽尋、爲室靜處、希夷尚悶、視聽罕通、乃  
觀僊傳、追伊洛之發迹、復披真誥、慕華陽之降  
形、輕運丹青、敬載圖象、敢爲讚述、庶表誠心、方  
以焚香啟翫、窺天洞於素牒、聽氣內思、奉光儀  
於絳府、自以在世迄於昇真、凡有一十一圖、纂  
成一卷、

圖畫周朝宮闕、作穀洛二水相合而鬪、稍  
毀宮城、處人夫負土、欲壅此川、作太子具  
冠服、立於靈王前、諫事、讚曰、  
稟神幻聖、繼明英聰、咨諫壅水、切爭飾宮、如何不  
納、更事修崇、預言禍敗、果致卑窮、第一



圖畫東殿字作太子坐處與叔譽師曠問  
答事其師曠乃舉躅其足讚曰

學聚該洞辯物談述叔譽斯窮師曠匪詰隱妙神  
性謬測聲質賓帝有期暝臣詎悉第二

圖畫太子吹笙遊於伊洛間道士浮邱公  
降接之事讚曰

位寓儲宮字著僊閣志凌雲漢迹厭城郭學鳳調  
簞思真佇洛浮邱降授解形是託第三

圖畫宮殿作太子卧卒形羣臣嘔泣事及

太子共浮邱公東南行向嵩高山事讚曰  
劍杖有術符藥多方代形未化蛻質默詳尋師道  
長辭親愛忘隱山自逸瘞墓徒傷第四

圖畫嵩高山作修學巖林居處巖中有經  
書丹竈浮邱公坐在其中巖前作壇王君

坐在壇上燒香精思事又王君出於山次  
見桓良共語事讚曰

棲山隱跡學道鍊形年淹數紀業契羣靈告期七  
日將邁三清桓良返報周國待迎第五

靈

靈



圖畫王君乘鶴駐在緱氏山頭舉手謝時  
人并作周國帝王儀仗及時人眾等望不  
得到及王君控鶴昇天事讚曰

傾人國內駐鶴山巔遙謝舉手永絕歸年留情數  
日冲景三天孤軒暢遠眾被悲旋第六

圖畫天上上清宮闕作道君形像仙真侍  
衛作二童側立共捧案案上有玉策并作

一真人側立宣付王君讚曰  
形聲入妙道備登真奉朝金闕稟策王晨德業爰

敘職位攸遵二儀齊奉萬劫凝神第七

圖畫王君乘雲車羽蓋僊靈侍從旌節導  
引龍鶴飛翔從天而降欲赴桐柏山洞宮

事讚曰

班錫所稟羽儀咸備雲景浮軒龍鶴騁轡旌節導  
從雲僊會萃自天乘階瞻山赴位第八

圖畫桐柏山作金庭洞宮王君坐在宮中  
眾僊侍衛并五嶽君各領佐命等百神來

拜謁讚曰



山有玉洞宮曰金庭九天通象三晨伏精侍帝斯  
任弼王所負領司五嶽統御百靈第九

圖畫真人周季山作道士服於桐柏山見  
真人王君王君以左手執素奏丹符欲付  
周君周君長跪而受之作夏馥著古人衣  
遇見王君王君把一卷書欲付馥馥長跪  
舉兩手受之其周夏二人皆作山人裝束  
各作一笈解在其人邊石上皆跪於王君  
王君作真人衣服并有三五箇僊人侍在

左右讚曰

周君訪道丹符見授夏氏求僊黃水之究鍊形奇  
術非師不就幽感爰通冥期可候第十

圖畫茅山楊君學道壇宇處王真人降見  
着芙蓉冠絳衣白珠綴衣縫帶劍楊君把  
紙筆附前而書其衣作真仙之製其劍敲  
依經中樣式讚曰

真仙匪遙感通惟密應彼幽志降茲靈質誠訓著  
言詠歌兼迹見景非久冲真返一第十一



東方朔畫贊一首并序  
晉夏湛  
夫夫諱朔字曼倩平原厭次人也魏建安中分  
厭次以為樂陵郡故又為郡人為事漢武帝漢  
書且載其事先生瓌瑋博達思周變通以為濁  
世不可以富貴也故薄遊以取位苟出不可以  
直道也故頡頏以傲世傲世不可以垂訓也故  
正諫以明節明節不可以久安也故詼諧以取  
容潔其道而穢其跡清其質而濁其文弛張而  
不為邪進退而不離羣若乃遠心曠度瞻智宏

全唐文

東方朔畫贊一首并序

晉夏湛

博

夫夫諱朔字曼倩平原厭次人也魏建安中分  
厭次以為樂陵郡故又為郡人為事漢武帝漢  
書且載其事先生瓌瑋博達思周變通以為濁  
世不可以富貴也故薄遊以取位苟出不可以  
直道也故頡頏以傲世傲世不可以垂訓也故  
正諫以明節明節不可以久安也故詼諧以取  
容潔其道而穢其跡清其質而濁其文弛張而  
不為邪進退而不離羣若乃遠心曠度瞻智宏



材個儻博物觸類多能合變以明算幽贊以知  
 春自三墳五典小索九丘陰陽圖緯之學百家  
 衆流之論周給敏捷之辯支離覆逆之數經脉  
 藥石之藝射御書計之術乃研精而究其理不  
 習而盡其功經目而諷於口過耳而闔於心夫  
 其明濟開豁包含弘大陵輒鄉相嘲哂豪傑籠  
 罩靡前蹈籍貴勢出不休顯賤不憂戚戲萬乘  
 若寮友視儔例如草芥雄節邁倫高氣蓋世可  
 謂拔乎其萃游方之外者已談者又以先生嘔

吸冲和吐故納新蟬蛻龍變棄俗登仙神交造  
 化靈為星辰此又奇怪惚恍不可備論者也大  
 人來守此國僕自京都言歸定省覩先生之縣  
 邑想先生之高風徘徊路寢見先生之遺像道  
 遙城郭觀先生之祠宇慨然有懷乃作頌焉其  
 辭曰

矯矯先生肥遁居貞退不終否進亦避榮臨世濯  
 足希古振纓湮而無滓既濁能清無滓伊何高明  
 克柔能清伊何視汗若浮樂在必行處淪困憂跨



珠

世陵時遠，蹈獨游。瞻望往代，爰想遐蹤。邈邈先生，其道猶龍。染迹朝隱，和而不同。栖遲下位，聊以從容。我來自東，言適茲邑。敬問墟墳，企佇原隰。墟墓徒存，精靈永戢。民思其軌，祠宇斯立。徘徊寺寢，遺像在圖。周旋祠宇，庭序荒蕪。棟棟傾落，草萊弗除。肅肅先生，豈為是居。是居弗形，悠悠我情。昔在有德，固不遺靈。天秩有禮，神監孔明。彷彿風塵，用垂頌聲。

支渠  
卷十七、十九下

題東方先生畫

邵寶

東方仙人，衣被雲霞。手一碩果，來從海涯。曰三千歲，一實一華。人聞此言，皆笑其誇。我欲扣之，山深水澗。無何為鄉，烏有為家。

卷春堂後集











商

商丘子贊

晉孫綽

列仙傳曰商丘子晉者商邑人好吹竽牧豕年七十不娶妻而不老問其道要言但食老木昌蒲根飲水如此便不饑不老耳貴戚富室聞而服之不能終歲輒止吁將有匿術孫綽為贊曰商丘卓犖執策吹竽渴飲寒泉飢食昌蒲所牧何物殆非真豬僮逢風雲為我龍攄

呂詩教苑



陽  
陽非真形對卷用雲  
高止阜華勝東九字  
入不出然為陳山  
龍井燒水  
士士不學要而不  
依世辭曰  
陽立千贊

玄俗贊

魏 陳思王

玄俗妙識飢餌神穎在陰候游即隄無景逍遙北  
嶽凌霄引領揮霧昊天含神自靜

古詩類苑

皇至帝時人



海空曾位... 天合... 自...  
...  
...  
...

銷聲贊

吳沈約

寂矣栖鳧非海非樊若人焉往其理空存天標已  
暖絕羽孤騫堯逢豈讓札值奚言

不審



靈

祖

敬

飛

巖下見一老翁四五少年贊

晉謝靈運

盛弘之荆州記初有採藥衡山見一老翁四五  
年少對坐執書劉敬叔異苑曰湘東姚祖太元  
中為郡吏經衡山望巖下數少年並執筆作書  
祖謂行旅休息乃過之未至百步少年相與飛  
颺遺一紙書在坐處前數句古時字自後皆鳥  
衡山採藥人路迷糧亦絕過息巖下坐正見相對  
說一老四五少仙隱不可別其書非世數其人必

沈隱居集

卷十三  
四頁







藹之表形逸巖澤之隅。雖束帛仍降輶冕。屢招而弓旌屈于匪石。帝命慙于虛腹矣。是以高風振宇宙。遠詠冠當時。方將表大庭于絕代。恢玄解以釋紘。仰朝霞而晞翼。陵扶搖以獨翔。景命不延。卒于潯陽之南山。哲人其萎。高軌孰倣。余欽若人之風。常問道于無何有。廬賓想玄珠。主以瞻投沐。道霑淳。固以寶而歸矣。自昔之遠于茲七年。何悟先生。忽矣升遐。感至德之長泯。悼仁風之永翳。標爾其傷。潛然增歎。乃援翰詠跡。

以宣來葉其辭曰

卓哉先生逸韻遐超。蚪盤玉津。鳳戢瓊條。滌耳夏昇。高揖唐朝。洪崖邈矣。玄跡載劬。淳風沐世。飛芳

九霄

引文集異







劍

曾傳謔母煉丹訣夜夜西山採明月壺裏滿盛烏  
兔精劍尖尚帶蛟龍血一自旌陽縣歸來拔宅騰  
空入金闕但留伴道八百年未教他喫東華雪

許旌陽贊

宋白玉蟾

東坡全集

許旌陽贊  
旌陽先生自七海而至其不歸而歸其不  
不歸而歸其不歸而歸其不歸而歸其不  
不歸而歸其不歸而歸其不歸而歸其不  
不歸而歸其不歸而歸其不歸而歸其不  
不歸而歸其不歸而歸其不歸而歸其不  
不歸而歸其不歸而歸其不歸而歸其不











孫真人畫贊

白雲金口真仙... 神遊... 妙與天通... 儒取其言... 醫師其意... 藐彼於菟... 聊爾為戲

孫真人畫贊

明 邵寶

以聖童始以山人終非聖不見妙與天通儒取其言醫師其意藐彼於菟聊爾為戲

容春堂刻



言言... 以望... 孫真人... 仙... 人... 道... 是... 呂...

呂真人贊

宋樓鑰

神氣旺雙瞳碧一劍橫飛萬里瞬息旁人道是呂  
洞賓堪笑旁人初不識

又  
攻媿集  
八十一



呂真人贊

宋陸游

一粒之粟有國有民二升之釜浩渺嶙峋我遊巴陵始識公面青蛇鏗然求之不見

渭南集

又

前以

天下家家画呂公衣冠顏鬢了無同勸君莫被丹青誤那有長繩可擊風

同上渭南集



清溪石上水如環  
可與山僧共  
煮茶

天下寒家道  
公亦以賦  
歸了無何  
隨子莫  
其丹

下

劉夢周公  
面青  
理髮  
來之  
不日

一  
詩  
之  
賦  
在  
國  
詩  
有  
二  
十  
三  
年  
詩  
賦  
賦  
在  
卷  
中

呂真入渭  
山  
三  
白

呂洞賓贊

宋李昂英

碧其風巾皓其雲袍  
六合飛遨仙中之豪



文溪集十七九

呂巖客贊

明鄭棠

匡廬仙侶會昌世儒葆和純陽妙幹道樞手握一  
劍周流六虛下顧塵寰朗吟自如神化無方調笑  
下愚後天不老與天為徒



不遇巖穴不與天  
傍同流六壘不  
三五  
一

呂純陽贊

義門奕葉文

呂純陽贊

明俞允文

吟

避哉至人納氣鴻濛含道棄俗秀景玄冲虛實多  
變異世猶蓬翔嬉洞庭行天以風時引長笛龍吟  
大空冥冥神化超然絕綜導藥延紀潛感烏窮圖  
祀埃壙欽企雲中  
俞仲蔚集

非  
一

空無  
一

一

一

一



靈

純陽祖師像贊  
 明屠隆

夫其龍驤鳳舉光射六合者貌也提挈陰陽揮斥  
 八極者道也拜柱下揖雲牙坐在立亡者竅與妙  
 也玩弄人代廣度羣有無翼而飛不蹉而走位登  
 上清而名常在婦人女子之口噴純陽非仙黃龍  
 非佛三教混冥同堂異室靈光即慧般若亦舟真  
 空無恙雲盡水乾

栖真館集



世所傳純陽翁象皆本其傳中所載記者人望而識之也是圖與世所傳者特異相沿謂翁於近世亦現人間其狀貌若此故人得按而圖之說紛紛不一中軍陳侯雅尚道術既喜得斯圖於其友人遂令予贊之

純陽子圖贊 并序

明 徐渭

世所傳純陽翁象皆本其傳中所載記者人望而識之也是圖與世所傳者特異相沿謂翁於近世亦現人間其狀貌若此故人得按而圖之說紛紛不一中軍陳侯雅尚道術既喜得斯圖於其友人遂令予贊之

雅

子

昔圖若彼今圖若此昔耶今耶一純陽子凡涉有秋如露泡電以顏色求終不可見知彼亦凡即知我仙勿謂學人此語墮禪

徐文長文集







八人長孫氏也

文獻閣自漢直序蓋入後吳呂孫氏自孫於如良  
不此正前雲水無休因西齊聖教三指高州封一  
世一居一之三一孫意孫勤最長命長孫士去六  
無孫不此也八世之孫孫亦孫孫亦孫孫亦孫孫亦

呂純陽像贊

像出純陽手筆

明陳繼儒

負笠懸瓢、非嬰非叟、此大庾孫氏之家藏、而寫像  
出純陽之手、吾何以知其為呂公、曰手握一錢、上  
口下口、

白石樵真稿

諱菴文飯小品



梁 翔

○純陽大仙

釋牧雲

十洲三島恣翱翔，鬼子相隨負藥囊。  
不達玉清皆幻化，紛紛世上盡黃梁。



以山僧出世王蓋黃髮

十僧二高志隱隱亦子時動自榮華不立立高

蘇州大州

蘇州別集

韓湘子贊

宋白玉瞻

人  
白雪滿空夜黃芽一朵春藍闌歸去後問甚世間



亂

鍾離真人贊

宋 陸游

五季之亂方酣於兵叱嗟風雲卓乎人英功雖不  
成氣則莫奪煌煌金丹粃糠陶葛

玉蟾集卷六







鍾離衣草萊玩丹芝贊

明太祖

為無為入精凝不二之鄉。逍遙乎玄都。放形骸於  
 闔苑。示陋於草萊。玩丹芝於掌上。鐫內山川。幾躋  
 躋於生熟。問仔識此而破。非著非而固。此條跨鰲  
 而乘蛟。恍背鶴而騎鸞。衝寥寥以上九天。躡鯨鯢  
 而遊巨海。果此而善乎。否乎。斯說斯問。乃疑而舉  
 之。或聞朝遊八極。暮息中央。的烏兔之升沉。實二  
 儀之曠隘。壺中消息。洞裏神樞。比由戲劇。則不朽  
 真同幻化。而無痕。故暮而遇罕之靈。其於無靈而



靈妙之歟不測者也

高皇帝御製文集

*[Faint bleed-through text from the reverse side of the page]*

任愿贊

有序

馮時可

任愿者汴人少工書求者趾錯愿随意應之不  
索謝豪貴客或慕其技求見愿愿輒避不與見  
人勸之曰藉是可得官愿笑曰比鬻蘭而獻膏  
也尊生者無須矣熙寧二年上元夜愿遊市觀  
燈時月甚明車騎駢溢愿在人叢中偶觸仆良  
人婦良人怒拳擊愿愿遜謝良人毆不已傍有  
青巾忽出毆良人引愿去之他肆愿謝曰與君  
無一臂交何幸見救青巾不顧而去愿追之不

勸

歐



及恒邑邑若有失焉日愿又遇之於市邀飲市  
 郎既坐愿熟視青巾神采異常心頗奇之良久  
 謝曰日者不自意遭無妄賴先生幸免不然難  
 助耳安能當豪客毒乎是先生實活我也青巾  
 曰此小故不足掛齒頰後日與子復期於此及  
 期往青巾先踞坐肆中矣酒酣青巾曰吾劍客  
 也有貴人睚眦余余銜之久今始得報乃啓袴  
 間革囊出人首刀截之以半授愿愿大駭不能  
 出氣青巾啗其肉子子有聲笑曰是夫也取精  
 多而用物弘其味視犬豕良美復取半授愿者  
 食之盡以短刃削其腦骨紛落如木屑食罷仰  
 天長嘯有頃謂愿曰子也骨非凡吾將授子以  
 術愿詰其能曰吾能點鐵成金點石成銀子能  
 是且可伯仲陶石愿謝曰旗亭門有不腆先子  
 別業日得一縑數口之家冬纒夏締食膏擊鮮  
 自為逾分苟復益之不有人禍必有天殃願先  
 生愛之青巾嘆曰真知命者也出一刀圭藥授  
 之云服此可却疾後會有期愿服此藥辟穀數



往

十年年九十、值端午、托言採藥、竟去不知所往、  
贊曰、

有貴不慕、有富不貪、小道為娛、薄業是甘、我無逐  
逐、誰為耽耽、達哉任生、知命可談、雲行風御、天宇  
地龕、彼其之子、馳能騁堪、經綸何為、譬彼原蠶、嗟  
乎世味、何足沈酣、蘭焚膏滅、玉匣劍函、禍福之數、  
不假筮占、語亦有云、生後十三、任生得哉、得之若  
瞬、

馮元成遺集

為恥  
為

飛霞大仙像贊

董其昌

父皇本同時、胡濛奉詔首、旁求江海間、歷紀徒為  
爾、忽自開生面、云類純陽子、虬鬚而鶴骨、臞肥稍  
異耳、清都故翱翔、塵世亦觀止、鏡光因像現、鐘聲  
隨叩起、飛霞若可攀、頂禮首重禱、

容真集







王母獻桃圖贊

明 邵寶

粲然於西池之上者秉太陰之精。纍然於東海之中者含初陽之氣。二物合并恍忽有無。如降自天。如出從地。可以望之而不可致。乃有至人參乎兩間。感之以神契。之以意。蓋將開壽域於乾坤。合萬物於一視。起運世而上之。不論乎千二百歲者也。彼周穆之荒遊。漢朔之劇戲。又奚足計邪。

荒

起







玉蟾集卷六十四

雲山贊四首 并序

梁江淹

壁上有雜畫皆作山水好勢仙者五六雲氣生  
為悵然會意題為小贖云

王子太

一作王子喬

子喬好輕舉不待煉銀丹控鶴去一作窈窕學鳳  
對嶺岼山無一春草谷有千年蘭雲衣不躑躅駕  
何時還

陰長生

陰君惜靈骨珪璧詎為寶日夜名山側果得金丹

靈

龍



海

道憂傷永不至光顏如碧草若渡西渡時致意三

青鳥

西渡時

白雲

蓋

紫烟世不覿赤鱗庖所捐白雲亦海外蓋蓋起三

山蕭瑟玉池上容裔帝臺前欲知青都裏乘此乃

登天

秦女

意欲登天

青琴既曠世綠珠亦絕羣猶不及秦女十五乘綠

雲壁質人不見瓊光俗詎聞願使洛靈往為我道

奇芬

古詩教苑



四山圖贊

明徐渭

色身不全鐵拐謂非法器。此虛言耳。神光斷臂。鐵拐

又鍾離權

是宜上昇。為神仙祖。無罣礙心。是活子午。鍾離權

又呂崇

遍遊人間。翁嘗見人人不見翁。索翁以形。呂崇

又張果

當其騎驢。不免尋覓。今其下驢。欲覓何物。張果

徐文長文集



賢

處

葛稚川化去三十餘年單道開始來羅浮今山  
 中無人知有稚川而不知有道開蓋稚川既為鄧  
 岳所留居山燒煉著書者數年丹竈具存而道  
 開平日唯食細石數百澹無所為以故後世莫  
 得而考陳郡袁宏宏雖作道開贊然宏嘗為相溫  
 作九錫文矣此乎豈宜復弄世外事而贊文亦  
 復不見於世遂作二贊書之山谷而不顯其處  
 以貽後代之好奇者云

稚川

羅浮二賢贊

并序

宋唐庚

羅浮山在南海之東... 稚川之化去也... 道開之始來也... 贊文之不見於世也... 遂作二贊書之山谷而不顯其處... 以貽後代之好奇者云...



寧 鷗

江方日陋、無復德輝、翔而不集、翩然而飛、鄧岳細  
兒、如仲餘黨、豈有識知、亦復瞻仰、吾緣外丹、遂居  
羅浮、豈以岳故而議去留、所就者大、寧恤其小、吾  
與岳遊、如狎鷗鳥、

道藏雜

世人茹柔、剛則吐之、匙抄爛飯、只如牛飼、至人忘  
物、剛柔一致、其視食石、如飴餅餌、北平飲羽、出於  
無心、食石之理、於此可尋、我雖不能、而識其理、庶  
幾漱之、以砥其齒、

有贊道關



十卷中二卷

唐眉山全集



贊海

道家

十七葉十八行

十九枚余

十月廿六日  
十二月廿五日  
十二月廿七日  
十二月廿九日



欽定

贊海卷之十六  
像  
道家

老子贊

晉阮籍

陰陽不測變化無倫  
飄飄太素歸虛及真



Vertical columns of text on the right page, mostly faint and illegible.

漢記石名家集九

老子贊

孫綽

字若無為而無不為道一堯孔跡又靈奇塞關內鏡  
冥神絕涯永合元氣長契西儀

古詩贊



老子贊

晉 湛方生

教由嚴宗化必有資深矣若人乃作皇師亦泰儒  
訓道實希夷恂恂孔父是敬是祇

古詩類死



隱道貴中... 必言... 皇朝... 宗...

老子贊

唐睿宗

爰有上德生而長年白髮遺象紫氣浮天函關之  
右經留五千道非常道玄之又玄



玄衣皇帝像贊 并序

唐 玄宗

我大聖祖誕敷衆妙光宅上清貽厥孫謀屢彰  
 幽贊畫現殊相空淨瑞色七耀五明之服玉童  
 金媛之儀道釋人天作禮瞻奉昔真誥傳於羊  
 角寶祚無疆今宸儀炳於龍巖歎氛將殄豈惟  
 歷代師授前王得一斯乃宗社降祥後昆惟萬  
 歲申命藻繪示諸郡國若對寥陽之宇如臨太極  
 之庭贊曰  
 倚我烈祖闡教乘時理身理國曰希曰夷上開仙

全唐文卷十九











之根乎。

*[Faint bleed-through text from the reverse side of the page]*

東坡全集

徐主簿仲修老子畫像贊

宋何夢桂

頽然其顛，華然其顛，身有極後，心無極先。人謂爾  
生壽八百年，孰知既死，壽亘乾坤。人謂爾教經五  
千言，孰知一嘿言滿八埏。無名可名，強號玄老。參  
前如見在天地根。



清世良丹又出林  
不言時時一動言微八世無已下之跡歸去  
出壽八百平飛以鴻上壽三瑞此入龍鳳地  
動時直歸華地壽願在計時此心無時入龍所  
前上壽 陪齋文集 四

李伯陽贊

宋白玉蟾

三花聚頂五炁朝元八衆妙門玄之又玄

玉蟾集

道是太乙元君又是河上丈人渺渺大清之境魏

然道德之身

蓬萊三萬里道德五千言一自青牛去函關烟雨

昏 玉蟾集



*[Faint bleed-through text from the reverse side of the page]*

玉簪集卷之十三

老子贊

元虞集

淵  
上古聖神邈若羲皇，民之識知，休乎善忘，巍巍其成，皞皞其治。猶龍之歎，庶其在此。禮儀三百，威儀三千，不有遺老。吾何徵焉？熙兮春臺，泊兮淵水。孔德之容，是謂物始。

雲道園集



老子

三十不置... 老子

老子贊

明太祖

心淵泉而莫測。志無極而何量。惚恍其精而密恍。惚其智而良宜乎。千古聖人務晦短而云長。

高皇帝御製文集



哭吊

莊周曠蕩高才英雋本道根真歸於大順妻止不  
哭亦何所懼慢弔鼓缶放此誕言殆矯其憤近失  
自然

莊周贊

孫楚

名詩類苑



莊周贊

晉夏侯湛

邁邁莊周騰世獨遊。遁時放言。齊物絕尤。垂釣一  
壑。取戒犧牛。望風寄心。託志清流。同土

古詩類先



Vertical columns of text on the right page, mostly illegible due to fading and bleed-through from the reverse side.

莊周贊

晉 秘含

暗

德

邁矣莊周天縱特放大塊授其生自然資其量器  
虛神清窮玄極曠人偽俗季真風既散野無訟屈  
之聲朝有爭寵之歎上下相陵長幼失貫於是借  
玄虛以助溺引道道以自獎戶詠恬曠之辭家畫  
老莊之像今王生沉淪名利身尚帝女連耀三光  
有出無處池非岩石之溜宅非茅茨之宇馳屈產  
於皇衢畫茲象其焉取嗟乎先高迹何局生處岩  
岫之居死寄彫楹之屋託非其所沒有餘辱悼大



道之潭海遂含悲而吐曲  
其其西其首翁平  
其其西其首翁平  
其其西其首翁平  
其其西其首翁平  
其其西其首翁平  
其其西其首翁平  
其其西其首翁平  
其其西其首翁平  
其其西其首翁平

莊周畫贊  
江總  
五九

莊周畫贊

江總

園

玉潔蒙縣蘭薰漆園丹青可久雅道斯存夢中化  
蝶水外翔鯤出俗靈府師心妙門垂率自若重聘  
忘言悠哉天地其是籠樊

古詩類苑



言外為天故其是諸樂  
水不離離出谷變和時以妙門乘率自法  
汪家家德蘭董泰則平青下入排直後  
蘇向書贊

南華真人畫贊

宋晁補之

乾顛坤頤。以海鬪岳。其朕日月。大空之灼。其詞風  
雷萬有之作。魚乎周乎。不在濠上。周乎蜩乎。何有  
夢想。惟周能蟲。惟蟲能天。匪我則之。然周則之。然  
謂之聖人者。非也。

此處有非常之氣。而能化之。其氣之清。其氣之濁。其氣之  
其氣之清。其氣之濁。其氣之清。其氣之濁。其氣之清。其氣之濁。















全唐文卷四十五

三十五代張天師贊

宋李昉英

靈  
冷面皎霜凝電光雙目崢生來元自別不但父書



亦

三十一  
文  
卷  
十七

四十二代天師張公像贊

宋濂

含冲葆虛執真之樞  
翔度宣靈契道之符  
龍虎衛乎左右  
風霆屬於指呼  
此古之博大真人  
而今之列仙之儒者邪

宋學士集



心

天師侍晨追封妙濟真人林靈素像贊

宋白玉蟾

大宋天師林侍晨飛昇躡紀召風霆四十五年人  
事足中秋歸去月三更

同子公能皆...  
卷之...  
四十六...







空巖下鹿眠九霄環珮火棗年年

第四代

繼符繼經上徹天庭永張斯教轉斗移星朝遊北海蒼梧暮迎一祖師志鹿車是乘

第五代

袖劍而趨光射斗墟萬靈咸聽神步天衢斬妖縛邪與師無殊禦災捍患氣吐而舒

第六代

鉛汞成砂煙結紫霞洞裏乾坤春意桃花不善人師不已而誇壺中日月更何以加

第七代

撫鹿蒼松羽扇登峰道合無為繼師而封不善而善密有神功知常守黑樂道後容

第八代

如不尚俗愛居茅屋白鶴一雙猶騎麋鹿月下星奔使黃而綠道氣常存歲歲避穀

第九代

醉眠松底白雲籠衣似醪酖醒役使幽微至神有



飛

設鶴翅劍飛群妖歛跡巨恠悉夷

第十代

洞花纔綻春松翠微高卧白雲僊茅為衣呼泉叱咤役劍神飛無上至真可以為奇

第十一代

演黃梁幻運鍾離撥驅雲以後致雷電飛萬壑松聲丹光夜宜鶴斃飄然煙霞是儀

第十二代

道德齊名鞭雷策霆按劍瞑目妖氣不生神遊八極上至天京宜哉宿緣物外常明

第十三代

九轉靈鉛砂汞當先茅飛去處妖魅倒懸神樞怒目下察黃泉仰觀三界浩氣如煙

第十四代

朝降崇顛酤入市塵過飲弗醉暮歸紫煙山雲松掃洞鎖千年和光同塵玄之又玄

第十五代

漆園善紀槐國昭然同此幻化千古尚傳師範善

飛



已乃達於僊虛靈不昧道氣常存

第十六代

繼傳十六人皆辟穀日食黃精貌態異俗歲月以  
來亦復如復牛背西風蒼山一曲

第十七代

至危而全難去而天乃知爾僊乃知爾賢流沆十  
七道氣凌烟孰謂其顛孰謂有緣

第十八代

飛符有驗始祖有傳至於斯世名播八埏丹光上  
升斗氣愈鮮精神徘徊常在三天

第十九代

嵐光蔽山丹氣雜然飛符撒鬼無敢不前孰謂爾  
靈孰謂爾玄掛冠解衣樂道便便

第二十代

冠山衣雲道氣常淳芴子有機鐺內猶渾盤中數  
着黑白星奔無上至妙丹田厚坤







天人晉曰三峯遊...  
日封天去來無...  
一器出山來五入...  
山谷別集

山谷別集

題陳希彞先生畫像贊 有序

元 虞集

淵

集嘗奉詔祠華陰入雲臺觀進至張超谷拜先  
生遺像高遠淵冲之風變化流通之妙猶可想  
見其彷彿也昔邵氏先天之學上溯其源寔自  
先生出天作斯文焉可誣也而世人以神仙求  
之殆因其所見而然與錢塘隱者薛無塵得先  
生畫像革衣蓬跣蓋其終隱而無當世之意者  
令集作贊集何足以知先生哉姑以所聞其粗



者而言之其辭曰  
風靈流形宇宙在手  
隱顯盡神而已弗有  
匠有代劉乃及無為  
圖書之傳百世之師

其辭曰  
圖書之傳百世之師  
其辭曰  
圖書之傳百世之師

雲道園集

希夷像贊

董其昌

白驢入華山劍客心已了  
猶嫌愛睡歌不如一宿

覺容雲集

覺人先生之探淵兮  
淨神息之幽深雲止月空引  
之若迅雷動風吟  
先生無朕執作此相  
或亦無口  
孰為此贊



若而書之其詳以  
風塵流沙字在子隱顯盡神而已希有可代  
劉乃不學為圖書之傳百世之師

白雲入華山隱居  
了斷無愛執得不一  
亦其言

希夷先生睡像贊

明 吳伯與

我聞大道默默昏昏了不可有則惟眼根夢耶幻  
耶孰是其身真卽是夢夢卽是真覺夢兩無是真  
覺人先生之寐淵兮淨神息之幽深雲止月澄引  
之浩茫雷動風吟先生無眼孰作此相我亦無口  
孰為此贊

淵







天悅死無所授同葬玉枕中未百年而吳曦叛  
盜發其冢得皇極經世體要一篇內外觀象數  
十篇余賄盜得之今餘五十年教當授子吾俟  
子亦久矣乃言于上官脫其籍畫教以冢中書  
其筭籙聲音起生神鑒穎利可大指畫未到者  
生已先意逆悟可大自以為不及學既成去隱  
宣歙間遇余安裕弋陽將教之安裕勸生業中  
庸生瞠目厲聲曰俗儒幾辱吾康節於地下矣  
復去之杭客賀外史家畫市大衍數夜沽酒痛  
飲飲即吐吐即飲不醉如泥弗休醉中嘗大叫  
曰天非宋天地非宋地奈何奈何語間賈似道  
遣客叩之生曰毋多言浙水西地髮白時是其  
祥也似道未解復召至屏人與語生曰明公宜  
自愛不久宋鼎移矣似道惡其言掩耳走生亦  
徑出過曾潤子家索酒轟飲酒酣作嬰兒啼曰  
大厦將焚燕猶呢喃未已耶復賦歌以見意都  
人士聞之競指以為恠民不與接獨太學生態  
賡聖猶時造其廬生私執熊手謂曰吾為居曾



樓閣空中戎馬百萬來。人鬼作哭泣聲。壬申襄  
樊陷。甲戌宮車晏駕。乙亥長江飛渡。似道亦殛  
死。臨漳丙子三宮播遷。諸王大臣皆南北亂走。  
噓吸事耳。子不去。欲何為。居亡何來。事日非。沿  
江州郡望風奔潰。生大慟曰。殺氣又入閩。廣中  
吾不知死所矣。遂遁去。其言無一不驗。後四年  
病死。處州學中。年五十二。無子。唯一義女從之。  
生宗堯。夫先天之學。頗自謂知易。每見諸易師  
傳疏。不問淺深。輒訛駁。以為樂。及論後天。則尊  
義畫為經。彖爻繫辭為傳。點文言。彖象二傳為  
九師之言。且謂說卦非聖筆。不能作。上下繫乃  
門人所述。序卦直漢儒記爾。蓋生聰明絕人。未  
聞道而驟語數。故其論經多失中。然性使酒。難  
近。又好訐人陰私。人面頭發赤。不顧罕有從其  
學者。唯國子簿吳浚。進士彭復。樂師之浚。不卒  
業。復屢受唾。卒不怨。生將遁時。召復至。口發例  
手布籌。雖平苛所靳。若終身不示人者。一舉授  
復。復後又授鄱陽。傳立云。或曰。生瀕死。諾女曰。



吾死後一月中朝命山姓烏名使者來徵吾及  
傳立之當過予門汝可出藏書示之立當以此  
致大官後皆如其言所謂山姓烏名崔鵬飛也  
生所著書有玄玄集曆髓星野指南象喻統會  
聲譜畫前妙用數十萬言今猶聞傳于世贊曰  
龍圖成章有文從衡以濬以明以洩其藏以奠乎  
去黃昔我素玉韋編三絕墜墜緒微茫誰其我綴  
我參我腴九師褒之我苞我晶百氏穰之如何之  
渾如壘而昏如治絲以焚天未降割一髮彼存維  
洛有士居于百原超神冲漠凝於畫光數往知來  
小大斯甄莫峻匪厓我陟其顛莫深匪淵我淪其  
泉簡材以昇非隱弗傳有冥者冢卒昭以宣或得  
其痛載神于言尖尖采籙維其訖矣長星蝕柳色  
之赤矣青祥見徵土髮鬣矣朋昏以世莫之戚矣  
魚在在驚尚其息矣維生之知中如沸羹彼惛弗  
知覆謂我狂我狂如何我憂孔多我山我河我用  
弗磨俾淪胥以訖我酒既嘉我瑟又蘇我寧不嘯  
歌北風其涼旂旒夾夾我車靡靡蕩蕩江流杭之



如陸有腥其穢流血沃沃海氣方殷其何能目人  
有恒言風雨漂搖夏宇障之涉于大川烝徒楫之  
楫副字撓子子烏依國武斯墜不知攸戒日隕弗  
升雖晝作夜鷄舞於林鬼瞰于咎敦投是艱曾莫  
之父乃怒乃驚乃瞻乃行遯死于冥瞻生之為胡  
乃神以著微之古聖匪程伊度何以言之卒滯于  
數一曲之淹不通其故易道既泯數亦不類激贊  
於生發我長喙月出皎兮在天之心在天之心何  
古何矣

余自幼即見長老談溟滓生事近見李淦性學  
及戚光子實所造文又知生為詳以生之精藝  
如此而修宋史者不列之方技傳中殊可恨也  
故予駭之特序之又傷易道之微激而贊之情  
乎予文蕪陋不能永生也然予情亦至矣濂志



梵海

十五

古佛

二月二十三日

十二月九日

古佛

辛丑

十二月九日

一

至

Faint vertical text columns on the right page, likely bleed-through from the reverse side.



贊前

贊海卷之十七

像佛附西方變方并華藏世界

文佛像讚并序 晉支道林

夫立人之道曰仁與義然則仁義有本道德之謂也昔姬周之末有大聖號佛天竺釋王白淨之太子也俗氏母族厥姓裘曇焉仰靈胄以丕承藉雋哲之遺芳吸中萃之誕化稟白淨之顯然生自右脅弱而能言諒天爵以不加為貴誠逸祿以須靡為足故常夕惕上位逆旅紫庭紆軫儲宮擬隔區外俄而高逝周覽郊野四闢皇扉三鑿疾苦風人厲辭以激興乃其心受而莫

靈 哲 逆 軫 辭



逆淹

巖

班巨

觀

障

往

隆

體稱

錄

逆訊大猷於有道慨在茲之致淹遂乃明發遐  
 征栖遲幽閑脫皇儲之重任希無待以輕舉禘  
 龍章之盛飾貿窮巖之襪褐資送之儔自崖而  
 及矣爾乃抗志匪石安仁以山斑草居推心  
 立盟釐安般之氣緒運十筭以質心併四籌之  
 八記從二隨而簡巡絕送迎之兩際緣妙一於  
 鼻端發三止之勝秀洞四現而合底五陰遷於  
 還府六情虛于靜德潛七位而挹玄搜冥魚於  
 六絕齒既立而廢筌豁萬結之積習同生知於  
 當年掩玉獨以擅曜嗣六佛而微傳備唯丈六  
 體佩圓光啓度黃中色艷紫金運動陵空悠注  
 倏忽八音流芳逸揚彩沙覽未兆則卓絕六位  
 曲成已著則化陰三五冲量弢乎大虛神蓋宏  
 於兩儀易簡待以成体太和擬而稱邵圓著者  
 象其神寐方卦者法其智周照積祐之留詳元  
 宿口以制作或綢之以德義或踈之以冲風亮  
 形搖於日新期妙主於不盡美既青而青藍逞  
 百練以就粹導廢物以歸宗拔堯孔之外捷屬



八億以語極。罩墳索以興典。擬道行之三無。絡  
 聃周以曾玄。化著於西域。若朝暉昇。賜谷民望。  
 景而興行。猶曲調諧於宮商。當是時也。希夷緬  
 邈於羲風。神奇卓絕于皇軒。蔚彩冲漠於周唐。  
 頌味有餘於鄒魯。信可謂神化之都。頌皇孫之  
 宗謨也。年逾緦心。泯迹泥洹。夫至人時行而時  
 止。或隱此而顯彼。迹絕於忍土。冥歸於維衛。俗  
 狗常以駭奇。固以存之而統之。至於靈覺之性。  
 三界殄瘁。豁若川傾。顏如乾墜。黔首與永夜同。  
 幽冥流與涸津。並匱六度。與崩岑俱禿。三乘與  
 絕軸解轡。門徒泣血而心表。百靈銜哀而情悸。  
 夫道高者應界。因巡者親譽。故不祈爰而哭。豈  
 非兼忘天下易。使天下兼忘難。靈風播起。環周  
 六合。曆數終於赤縣。後死所以與聞。景仰神儀。  
 而事絕於千載。祇洹既已漂落。玉樹卒亦荒蕪。  
 道喪人亡。時亦已矣。遁以不才。仰遵大猷。追朝  
 陽而弗暨。附桑榆而未升。神馳在首。願言再歎。  
 遂援筆興古述。其遐思。其詞曰。

錄



軌

器

龍

八

因

伊

太上邈矣有唐統天孔亦因周蘧廬三傳明之釋  
 迦寔惟帝先應期敵作化融竺乾交養恬和濯粹  
 冲源邁軌世玉頌宗中玄堂構洪模揭秀負靈峻  
 誕崑岳量衰太清太像罕窺乃圓其明玄昔希和  
 文以八聲煌煌慧炬燭我宵征人欽其哲孰識其  
 冥望之霞舉即亦雲津威揚夏烈溫柔晞春比器  
 以形卓机以神卷即湮滅騰亦龍伸鼓舞舟壑靈  
 氣惟新誰與茲作獨運陶鈞三無象玄入億致遠  
 二部既弘准翰惟典充亦瓌奇恬以易簡藏諸蘊  
 匱實之令善可善善因乃讚乃演致存言性豈和  
 闡日月貞朗顯晦周遍生如絲霧暖來已稀至人  
 全化跡隨世微假云泥洹言告言歸遺風六合佇  
 方赤畿象不存誰與悟軌鏡心乘翰度覲冥暉

機

古文卷異

六ヨフケ  
 一子  
 スル  
 六ヨフケ  
 一子  
 スル



太上邈矣有唐統天孔亦因周蘧廬三傳明之釋

迦寔惟帝先應期敵作化融竺乾交養恬和濯粹

冲源邁軌世玉領宗中玄堂構洪模揭秀負靈峻

誕崑岳量衰太清太像罕窺乃圓其明玄昔希和

文以八聲煌煌慧炬燭我宵征人欽其哲孰識其

冥望之霞舉即亦雲津威揚夏烈溫柔晞春比器

以形卓机以神券即湮滅騰亦龍伸鼓舞舟壑靈

氣惟新誰與茲作獨運陶鈞三無象玄入億致遠

二部既弘雙翰惟典充亦環奇恬以易簡藏諸蘊

匱實之令善可善善因乃讚乃演致存言性豈知

朗顯晦周遍生如鈴霧暖來已稀至人

世微假云泥洹言告言歸遺風六合佇

方亦畿象不存誰與悟軌鏡心乘翰度覲冥暉

機

古文卷異







此詩... 謝康樂... 皇... 十... 梁... 簡文帝

謝康樂皇

式佛像贊

梁簡文帝

影生千葉花成四桂塔象單田龕童准文舞

古詩類苑



千佛贊

梁沈約

道有偕適理無二歸寂照同是形相俱非千覺符  
應遮扣冥機七尊緬矣感謝先達既過已滅未來  
無象一利靡停三念齊想不常不住非今非曩賢  
劫雖遼修焉如響棲林籍樹背室違家前佛後佛  
跡同轉車或游堅固或蔭龍華能達斯道可類恒  
沙萃<sup>萃</sup>群聖均此妙極先後參差各隨願力密跡弘  
道數終乃陟誓覩來運永傳令識

知言背



道遠於心而普濟者則本於心而  
則其心也聖人以此心而對於天  
則其心也聖人以此心而對於天  
則其心也聖人以此心而對於天  
則其心也聖人以此心而對於天  
則其心也聖人以此心而對於天  
則其心也聖人以此心而對於天  
則其心也聖人以此心而對於天  
則其心也聖人以此心而對於天  
則其心也聖人以此心而對於天  
則其心也聖人以此心而對於天

廣文選 二十一

釋迦牟尼如來像贊

唐 梁蕭

贊曰法王崩于竺乾露寢集作浸二千歲笑有像設  
糟粕音留示後世士得之超詣實際其次奉之為  
為祐為道為律為梁集作筏應之遲速視感之深淺  
觀其所感聖人之情可見矣杜陵吏鮑君游信道  
之士也建中興元際君游丁先大夫集作夫人憂孝純  
誠至哀感亦至謂至道者冥在擬議之外聖人形  
容居瞻仰之內集作間有慈力可以追孝有弘願可  
以祐神我儀圖之或贊休福於是合用絲繡煥焉發



輝天光照臨，粹容肅穆，有二元為翼。謂左右以夫  
人集有母德，昭聞君游，孝思不怠。雖欲無利功德，  
能仁其肯捨諸。戲夫孝子之志，聞一毫之禍，可以  
及親者，則竭力而奉之。矧夫教行於夷夏，理貫於  
幽明，而與良之徒，坐生異論，以叢爾愚管之所不  
及，慨然世籍之所不書，乃尤集作其先人，謂作禍  
無益，抑犬豕之類。爾何人倫，足稱予既美君游之  
孝，因而志集作之，碑不肖者企及云爾。

文苑英華

畫釋迦如來贊

并序 權德輿

誠

釋迦大聖，以無礙應身，演一切法。後之人跡，文  
字以為像設，誠明以在中，而福祉隨之。伯舅武  
進縣丞府君守儒門，言行之訓，安貞下位，其道  
未充。貞元三年，捐館舍。太夫人從子于鍾陵，承  
計發哀，姑饒鮮之痛，且痛不得當哭泣之位，躬  
即遠之事，暮喪之禮，有加等。又曰：悲哀鍾于情，  
而不足以為冥助也。乃稽諸釋氏說，以為幽贊  
交感之際，不相遠也。是用徵集作福以作繡事。



煥以金碧穆然尊嚴瞻仰之際如至佛刹況孝  
悌通于集作神明聖功演乎無方小子德輿謹  
繫以楮

五色相宣兮聖質昭明福祥不照兮保祐冥公

文苑英華

畫釋迦牟尼佛贊 并序

唐 穆員

貞元八年九月二十八日真傷神之慟至是暮  
外姑故河南令裴君夫人鄭氏雅有天性之愛  
如人一等而疾視之勤喪感之甚則又如烏至  
哉母之於子也雅想其方娠想其既育想其乳抱  
想其雅戲想其習教想其雅行生十九年而天  
歲一周矣無一日不同其十九年之見其遺跡  
見其同類見其所從見其所嗜則哀與之新訴  
於神明而不聞禱之寤寐而莫覩索於太虛而

禱



深往

無像追之往事而日遠乃求大聖之旨裂素點  
絢丹青醉容願以己之深慈託於佛之巨力且  
曰吾子之生也以至仁為性積善為行二者之  
報同期於福兮也夫而不深慈託福施不在於  
生不在於後宜在於既往矧聖者以魏公赫々  
從而振之然則是像也金蓮之品安知非爾往  
生乎贊曰

生如花兮天如花先笑後號種我家喪有殺兮悼  
無涯哀慈母兮晝夜哭歲一暮兮聲相續懇去聖

兮降冥福



文苑英華

七百八十三

題王霽畫如來出山相贊

宋

禎軾

頭鬢鬢耳卓削適從何處來碧色眼有角明星未  
出萬家開外道天魔猶奏樂錯不錯安得無上菩  
提成等正覺



續

續佛慧

宋 續載

東坡全集

凡作佛事各以所有富者以財壯者以力巧者以  
技辯者以言若無所有各以其心見聞隨喜福拜  
贊歎會未及彼一鍼之勞而其獲報等無有二者  
復緣此得度成佛則此續者乃是導師



東坡全集卷之八  
蘇軾詩集卷之八  
蘇軾詩集卷之八  
蘇軾詩集卷之八  
蘇軾詩集卷之八

東坡全集

畫佛贊

宋蘇軾

我願世尊足指按地三千大千淨琉璃色其中衆  
生靡不解脫如日出時眠者皆作如雷震時墊者  
皆動並證無上永不退轉



室晉山林  
集人下有  
天字疑是  
今從之

頻詹玉座再奠金田一般獠獠敬脩人天不落此相  
莫下名言

法雲佛國禪師白如來真贊

宋米芾

東坡全集

奇心逆豈無士石不一  
東坡全集







宗忠簡集 杉直及校

李氏繡佛贊

宋 劉攽

稽首慈悲父、相好光明藏、應現行願力、針縷妙措  
成我觀因緣、空亦非自然性、種種皆心造、是心非  
造者、佛子不思議、熾然一念生、諸聖所加持、具足  
千百億、我願如是故、造作及見聞、過見未來等同  
承佛記莚

又

魏巍堂堂妙莊嚴、聚一念現前、非針非縷、之間已  
彰、何妨金露滿月當空、誰知在處、學易集

嚴







無邊計亦計身不於口無所取士  
蘇首與之真天裏與入終果生善  
清閑閣集

吳道子釋迦出山像贊

明太祖

一流水行慨然如鍾坦然無威蕩然無為神通三界脫苦忘危

高皇皇帝御製文集

此處有極淡的墨迹，似為另一篇贊文或題詞，但已極其模糊，難以辨認。











燄

佛贊

又佛贊

一 明

董其昌

火燄轉法輪象王無轍迹欲知不二門無智亦無得  
得無俗修空理亦非去無移言者悠悠

此贊無與事無古詩與昔是便成後亦入補  
苦感侍人與盡六業願亦願學不與學人自覺  
此贊亦無與事無古詩與昔是便成後亦入補  
苦感侍人與盡六業願亦願學不與學人自覺



論

釋

文佛贊

六經雖云禪學王無嫌也然亦未二門也

贊

贊

釋迦文佛贊

明陳繼儒

釋迦老子慈憫濁世偶然心熱拋撒文字欲覓佛者莫從字求舟去劔移盲者悠悠

白石樵真稿



雪山修道贊

挂耳多修眉、支頤半拈膝、衲子日飽眠、那得思維力、請看雪山人、一心似牆壁、

明陳繼儒

白石樵真稿







計一書

東洋工未主亦不亦金自也... 云此事其于亦知... 之州附之亦主百羊... 全卦欲非天... 是山而全亦... 具子其財之... 雷震六卦古... 古州贊

寒文集

釋迦佛在鹿苑初度憍陳如五尊者圖

釋牧雲

草座未敷全機已露寶藏打開兩手分付癡哉五  
人別尋道路雖然罕遇克家也為難脫滯貨三七  
思惟已後賺殺好人無數而今別有家風盡天地  
人一棒打來齊度

大

滯



入一輪... 惡... 入... 草... 未... 全... 對... 三... 會... 餘... 錄

七會餘錄

接引佛

釋牧雲

腦後圓光誰不有、特地為人垂隻手、若人道得接、手句免得癡狂外邊走、

無量光明現指端、婆心憶子實悲酸、男兒若豁通、

方眼東土西天總一般、  
七會餘錄



古那東土曰天監一號  
無量壽佛與鉢摩訶之太子  
千回武新無珠水曼三  
如對國未臨不有都此  
為人垂其千苦入道新鉢

林行朝  
七會餘錄

天王院新塑釋迦像金色珠贊

宋李綱

斷

燦

宣和庚子之秋沙陽天王院命工創造釋迦年  
尼七覺金仙之像邑之士女童稚出力施財軍  
致土木不約而會既勤樸斲塗墍之功而采飾  
我施相好未具有以上之所摹畫為未照者將  
毀其像而改造之始建是議而像出異物色如  
黃金顆如真珠徧滿佛身及蓮華座如水布沙  
如蠶蟲種子璀璨燭燦光奪人目士女童稚瞻禮



贊歎隨意撈取已而復生不可勝紀於是曩之  
 建議者悔罪懺非財施益盛緣事遂集客以其  
 認語予往觀信然得數粒以歸予雖不能知其  
 果為何物然竊思諸佛顯示神變化導有情不  
 可測量方其入大涅槃現舍利子諸天及人造  
 窠堵波種種世養以作佛事與此事設現金色  
 珠攝伏不信增上慢者其理一也惟舍利子體  
 極堅固鍊鍛焚燒所不能壞而此珠虛脆不實  
 力可破碎為不同耳蓋舍利子者報身所成而  
 此珠即土木假合而化故不得不異也知諸佛

法如幻如夢如像如響如光影如空華如尋香  
 城如變化事則彼報身與此土木之所假合彼  
 舍利子堅固不壞與此珠之虛脆不實亦無差  
 別惟達諸法空者可以語此梁谿居士欲重宣此  
 義以偈贊曰

稽首釋迦之善逝天人師緣終示寂滅無量舍利  
 子悉<sup>建</sup>窠堵波天人共瞻禮像法住世間化道諸有  
 情亦示大神變攝伏不信者璀璨真金色清淨妙



與堂

發

寶珠即彼土木中現此希奇事有來瞻禮者隨取  
即與之既時出愈多不可為量數當觀舍利子及  
此金色珠堅固與虛晚無異無差別佛子具智慧  
悉發敬信心勇猛勿復疑歸依無上道

此經... 舍利子... 佛子... 具智慧... 悉發敬信心... 勇猛勿復疑... 歸依無上道

李忠定公文集

盧舍那像贊 并序

唐 張說

詩云哀哀父母生我劬勞欲報之德昊天罔極  
是傷不可止之戀而懷無所及之感其有飾聖  
以資親修法以展慕豈非孝子持明之心哉武  
擔山靜亂寺盧舍那丈六鐵像者沙門履微為  
先妣用無價黃金之裝也徹師俗姓劉氏青城  
真人知古之弟道門釋種守律護戒了如來廣  
大之心達如來加持之力見虛空界劃縵茶壇  
知定慧手結金剛印過去不悟因後行而追福

鐵



當來未聞指前緣而證道觀佛相者成一切智  
承佛光者壞無始業張說聞其事而憚之乃合  
掌西南遙禮偈曰  
大雄盧舍耶妙法甚深祕神變加持力普昇不動  
位孝平彼沙門愛世而錫類法財裝妙色空色不  
相異慧日破金山慈光觸寶地喜來金剛午一一  
見佛事

錫

全唐文卷二百廿六

佛母贊

元虞集

佛念眾生如母憶子憐愛同情揀度殊智淨梵宮  
中寶月華雲朝生王子尊貴無倫

雲道園集



言來本闍指前緣而證通觀佛相者  
承佛光者地無此業張說爾其平而學  
世而南運禮偈曰  
大雄處舍耶妙法甚深神變加持力  
位奉平彼沙門後世而賜指法對  
相異慧曰破金山之  
本變利年歲  
抄念第廿四  
佛母贊

佛母贊

明太祖

非宿有緣非千萬劫前德無瑕玷尊妃飯天王子  
至空白象周旋惟佛母聖化及大千

高皇帝御製文集



阿彌陀佛像贊

并序

晉支遁

夫六合之外非典籍所模神道詭世豈意者所  
 測故曰人之所知不若其所不知每在常轍欲  
 以不能見而斷所未能了故令井竈有坎宅  
 之矜馮夷有秋水之伐故其冥矣余遊大方心  
 勸無垠因以靜暇復伸諸奇麗佛經記西方有  
 國國名安養迴遼迴邈路踰恒沙非無待者不  
 能遊其疆非不疾者焉能致其速其佛號阿彌  
 陀晉言無量壽國無王制班爵之序以佛為君

曰



三乘為教男女各化育於蓮華之中無有胎孕之穢也館宇宮殿悉以七寶皆自然懸構制非人匠苑囿池沼蔚有奇榮飛沉天逸於淵藪逝萬群獸而率真閭闔無扇於瓊林玉響天諧於簫管冥霽隕萃以闔境神風拂故而納新甘露徵化以醴被蕙風導德而芳流聖音應感而雷響慧澤雲垂而沛清學文喻而貴言真人冥宗而瘳翫五度憑虛以入無般若遷知而出玄衆妙於茲大啓神化所以永傳別有別記以

錄其懿云此晋邦五末之世有奉佛正戒諷誦阿彌陀佛誓生彼國不替誠心者命終靈逝化往之彼見佛神悟即得道矣遁生末蹤悉廁殘跡馳心神國非所敢望乃因匠人圖立神表仰瞻高儀以質所天詠言不足遂復係以微頌其

詞曰

玉猷外釐神道內綏皇矣正覺寔兼宗師泰定軫曜黃中秀姿恬智交泯三達玄夷啓境金方緬路悠迴于彼神化悟感應機五度砥操六慧研微空



靈 驅 餌 闡 夢

有同狀、玄門洞開、詠歌濟濟、精義順神、玄肆洋洋、  
三乘說說、藏往暮故、知來維新、二才孰降、朗滯由  
人、造化營城、雲構我我、紫館辰峙、萃宇星羅、玉闌  
通方、金墉啓阿、景傾朝日、豔蔚晨霞、神提廻五、九  
源曾深、浪無空忘、鱗罕餌淫、澤不司虞、駭翼懷林、  
有容驅後、兩埋機心、甘露敦洽、蘭蕙助馨、化隨雲  
濃、俗與風清、歲蘂消散、靈飈掃英、瓊林諧響、八音  
文成、珉瑤沉粲、芙蓉晞陽、流澄其潔、蘂播其香、潛  
爽冥萃、戴哲來翔、孕景中葩、結靈幽芳、類諸風化  
妙兼于長、邁軌一變、同規坐忘

古詩類元



藻 樹 靈

維齊永明四年歲次丙寅秋八月己未朔二日  
庚申第三皇孫所生陳夫人舍微宅理炳慧臨  
空結言寶位騰心淨覺敬因樂林寺主比丘尼  
釋寶願造繡無量壽尊像一軀乃為贊曰  
表相異儀傳形匪壹鑲玉圖光雕金寫質亦有淑  
人含芳上律絢發綺情幽摛寶術縟文內炳靈姿  
外溢水耀金沙樹羅瓊寶現符淨果來膺妙秩毓  
藻震閨騰華梵室有億斯年於萬茲日

繡像題贊有序

梁沈約



彌言

為韋駙馬奉為先聖繡阿彌陀像壇 花序

唐蘇頌

大唐唐隆元年二月二十二日、右金吾將軍駙  
馬都尉臣韋鑑等奉為先聖三□□繡阿彌陀  
像一鋪、臣聞北極尊者、有在天而括萬邦、西方  
聖者、有在天而應三界、上比義則無不通、下杼  
情則無不感、小臣鑑受恩之極、昔也尚主悲鳳  
聲之莫、番中托事、君痛烏號之靡、逮徵慕一作  
則殞越何補、迴向則精誠所憑、爰縷陳於法像、

*[Faint bleed-through text from the reverse side of the page]*

唐 卷十三 卷四



稱

讓繡

仍繡揚於績事，伏願蓮花之池，莊嚴盛其樂土，  
穀林之野，順豫清其梵宮。如是重宣，敢稱讚曰，  
大聖天子，去遺賜大師，世尊迎謙，席布金縞，繡圖  
神聖，厥代乘雲，比况宅。

*(Faint bleed-through text from the reverse side)*

金花英華

七百八十一

藏

獨狂

彌

阿彌陀石像贊

並序

唐

于邵

石龕之作，司馬揚公，福謙室，無他羸，蓋損乙以  
歲事，憑厥底績，資于有家，聖無不通，必與比合，  
况西方之樂，大會之地，鳥獸草木，長皆為梵，聲  
我心既降，彼應潛速，故喜施。往者率多，托諸  
方，廷尉平于邵，聞而贊曰。

倬現眸容，蒼然高岑，止非道隔，下不塵侵，自俯作  
此中達。狂一作心往來既護，我福攸深，右轉  
清澗前瞻，布金獨園，對境雙樹，齊陰石泉，潺湲山



木森々詎知奇物未識珍禽西方之因妙樂傳音  
維是設像毫光載臨去聖何遠茲焉可尋

文曰英華

七名

繡阿彌陀佛贊

并序

唐 權德輿

十二因緣之中生死循環憂悲蘊聚非天人大  
聖以利刀斷之慈航濟之則淪胥顛覆集作之  
不給矣集作溺惟阿彌陀佛化行西方其號極  
樂有生之衆念感化則游於斯念慈功德者清  
信女士隴西李氏為亡夫襄陵尉榮陽鄭君再  
期之為也女士歸鄭一周星而孀凡事舅姑以  
孝從婦妣以敬佐夫以義拊下以仁隱約終歲  
集作至于畫哭衛風碩人栢舟之詩實兼痛焉



初鄭君族人于晉因以筮社成命甫臨集作祿  
 未及而大病女士方侍姑于吳承訃加慟弘誓  
 微福薦于冥心紉針綴縷叶用五采青蓮白毫  
 鬢鬚頻伸彼二大士列侍左右眸容文亮炳耀  
 煌心發於心成於手阿鞞跋致其遠乎哉鄭固  
 善士妻又者伯舅之女子子也得周知之因以  
 贊曰

西方大聖乘念則至寫彼相好導茲智氣冥助無  
 方以成鄭志

續阿彌陀佛贊并序

唐白居易

繡西方阿彌陀佛一軀女弟子京兆杜氏奉為  
 妣范陽縣太君盧夫人八月十一日忌辰所造  
 也五絲莊嚴一心恭敬願追冥福誓報恩慈贊

曰

善念一念千念相屬繡始一縷萬縷相續功績成  
 就相好具足全身螺髻玉毫紺目報罔極恩薦無  
 量福



遊 歸

唐故監察御史河東裴府君捐館舍二十五月  
而祥一有貞元乙亥歲中秋再旬有七日其孀  
負季妹也號曰吾觀天道日昃月虧幾何而追  
吾觀四時寒未暑往往未如奔吾觀萬物秋落  
春榮榮榮落相續吾觀人事福福倚伏剝維其常  
何天道人事四時萬物同歸於復其運如環而  
遊者棄于川流日遠未亡之酷終于此生恭聞  
西方之教有三塗報應之事大聖拯護之功是

繡西方阿彌陀佛贊

并序

唐 穆員

白集

二十三



用發念聲聲有無之間、躬現是像、嗚呼若聖功、  
則亦無幽冥之苦、蓋魂氣無不之也、其近於太  
初乎、苟有三塗、則聖者之力、唯誠是據、宜乎罪  
稍一念、福積萬指、可思量耶、贊曰、  
嚴哉有赫、自爾誠辟、容巨力於是、并能使往生、生  
彼國、餘及未亡、無終極、

文以九英 卷中 七百八十二

阿彌陀佛贊

宋 蘇軾

蘇軾之妻王氏名閏之字季章年四十六元祐  
八年八月一日卒于京師臨終之夕遺言捨所  
受用使其子邁迨過為畫阿彌陀像紹聖元年  
六月九日像成奉安于金陵清涼寺贊曰

佛子在時百憂繞臨行一念何由了口誦南無阿  
彌陀如日出地萬國曉何況自捨所受用畫此圓  
滿天日表見聞隨喜悉成佛不擇人天與蟲鳥但  
當常作平等觀本無憂樂與壽夭丈六全身不為



境

大方寸千佛夫豈小此心平處是西方閉眼便到  
無魔境

*[Faint bleed-through text from the reverse side of the page]*

東坡全集

宋黃庭堅

彌陀贊

往

彌陀願滿衆生界衆生界是本來心良由自心取  
自心往來西方極樂國暫時歛念門戶開處處文  
殊入晉賢親見本身無量壽情與無情成正覺

*[Empty vertical lines for writing on the left page]*



於入吾寶曆長本長城量壽前無計如五豐  
自心對東西六對無國發如燈念門之開通  
翻到願斷密生界求生界是本求心身也自以用

願到寶

山谷別集

從子澤修淨業以彌陀像求贊

宋樓鑰

彌陀何在云在西方垂一隻手接引無際視曰入  
處知幾由旬一念感通如覲面見莊嚴五采聚紫  
金光全體現前若在淨土汝以色相欲見如來一  
念或差萬里懸隔惟此世尊眾稱慈父汝能供養  
懺悔歸依家有慈母與佛無二事母與佛其畢此  
生

次媿集

養



Vertical columns of faint text on the right page, likely bleed-through from the reverse side.

此處一二段落之界之各皆別之。○認

十力取玉

十力取土曰清恭城又曰○極至之第十四章

厭苦知樂忽間一念勇往即外每痛之快憶之念匪疾

疾需石如渴需水以如是故曾何遠人人人止羊

八生歿輪法法惟心心亦非心鄭衛嘈雜水鳥對

林悠悠漸修頷頷闡提同攝同遺妙在不疑疑則

疑城日却信菴東隅既失乘榆可冀粵若二仲達

疑城日却信菴東隅既失乘榆可冀粵若二仲達

入



慈感主老請贊無量壽像十四章

宋釋居簡

十力取土曰清泰城又曰極樂與苦濁隣厭苦知  
樂不毫忽間一念勇往即念而踰惟憶惟念匪疾  
匪遲憶而不忘念茲在茲如求止子如喪考妣如  
疾需石如渴需水以如是故曾何遠人人人止羊  
八生歿輪法法惟心心亦非心鄭衛嘈雜水鳥對  
林悠悠漸修頌頌闡提同攝罔遺妙在不疑疑則  
疑城日劫信菴東隅既失乘榆可冀粵若二仲達

泰

入



手

圓頓機路壅般舟舟自剪夷池栽芬陀社結名勝  
一十有八是修是證天台嗣響的傳自衡和者如  
雲調高倡宏六朝逮今衣冠緇褐愚夫愚婦爰同  
此筏晒乃二瓠載沈載浮去室即海善柳柳州見  
月目標執拍成咎舍有相佛觀無量壽北碕文集

北碕文集卷六十七

無量壽佛贊

明 汪道昆

持世世尊時乘龍象闡教娑婆盈盈大藏西極至  
人牛車同鞅沉默非空莊嚴非相其國極樂其壽  
無量四十八願普度眾生千華世界九品臺城長  
年丁壯歷劫升平林端甘露羽族和鳴導恒沙衆  
解脫無明同登彼岸率履夷庚接引何勞跣趺何  
寂無聖無凡無顯無密無度無迷無通無塞既無  
無央亦無無極十方三世斯其第一

大函集







三濟本  
名作明

奉為亡夫湖州刺史韋公之所建也夫人蘊水  
玉之清敷聖善之訓以伉儷大義希拯拔幽塗  
父子恩深用重修於景福誓捨珍物購求名工  
圖金創端繪銀設像八法功德波動青蓮之池  
七寶香花光映黃金之地清風所拂如生五音  
百千妙樂咸疑動作若已發願未及發願若已  
當生未及當生精念七日必生其國功德固極  
酌而難名讚曰

向西日沒處遙瞻大悲顏月淨四海水身光紫金

真

山勤念必往生是故稱極樂珠網珍寶樹天花散  
香閣圖畫了在眼願託彼道場以此功德海冥祐  
為舟梁八十一劫罪如風掃輕霜庶觀無量壽長  
願玉毫光







痛殞身而莫贖、傾無長之工、不平分於我生、將  
厚貸於泉路、尚茲繪事、滌彼染業、寶樹成列、金  
砂自映、迦陵欲語、曼陀未落、墜此中年、登手上  
品、池蓮寶座、將踰棠棣之榮、水鳥法音、當悟鶴  
鵠之力、讚曰、  
生因妄念、沒有遺識、憑化而遷、轉身不息、將免六  
趣、唯茲十力、哀此仁兄、友于後生、不知世界、畢竟  
經營、傍魚獲悟、自性當成、

王右丞集卷二十一

西方變畫讚并序

唐王維

法身無對、非東西也、淨土無所、離空有也、若依  
佛慧、既洗滌於六塵、未捨法求、默如幻於三有、  
故大雄以不思議力、開方便門、我心猶疑、未認  
寶藏、高人既倦、且息化城、究竟達於無生、因地  
從於有相、西方淨土、變者左常侍攝御史中丞  
崔公夫人李氏奉為亡考、故某官中祥之所作  
也、夫人門為士族之先、道為梵行之首、大師繼  
踵望塵、而理印、命婦盈朝、聞風而素履、心王自

履族

厭



美

衆  
下

在萬有皆如頂法真空一乘不立以示見故善  
薩為勝愛夫人同解脫因天人女讚維摩長者  
陟岵何至哀哀纒經順有漏法注血以居念罔  
極恩滅性非報唯茲十力所護豈與百身之贖  
不寶纓絡資於繪素圖極樂國象無上樂法王  
安詳聖衆圍繞湛然不動疑過於往來寂爾無  
聞若雜於言說林分寶樹七重遶於香城衣赫  
天花六時散於金地迦陵欲語曼陀未落衆善  
普會諸相具美於是竭誠稽首墮涕焚香願立  
功德以備梯航得彼佛身常以慈悲為女存乎  
法性還在菩提之家偈曰

稽乎十方大導師能於一法見多法以種種相導  
羣生其心本來無所動稽首無邊法性海功德無  
量不思議於己不色等無礙不住有無亦不捨我  
今深達真實空知此色相體清淨願以西方為導  
首往生極樂性自在

同上







華

翻

一鋪惟此經開佛知見授聲聞記如表祕藏善  
 薩一作上緣始發乎鍊也伯仲之心見乎法如  
 未大事之相終成乎太常無餘之度孝矣哉大  
 常盛德公才師訓天下朝廷遂謙冲之德後生  
 興祿士之嘆邦國珍瘁元々安仰華太常故吏  
 也侍御以華情之拳々見示經變泣對靈相祇  
 感遺仁侍御女弟潤州長史京兆王宙妻次前  
 信州刺史高陽齊鞠妻李前拾遺東海徐閔妻  
 哀禮蕙極此道也古所難况衰俗乎敬為贊曰  
 大孝尊親其次用勞華其次用力華齊氏之子三者備  
 極誠哉孝德匱竭精素哀空上慈乃續靈相靈光儀  
 既備景福隨之並無衡量



繡西方像贊 并序

唐 梁肅

道無方所以法不垢不淨七字集作淨聖人有以法不垢淨見羣生大迷也乃方以聚之淨以極集作之應形主之列聖輔之俾夫感而通而應而不窮其慈善之功乎皇朝故中書舍人贈華州刺史吳郡朱君夫人扶風馬氏以淑行為宗姻之表明識通出世之道泊居華州之喪畫吳哀慕慟為律呂集作度既而曰予聞妙覺之用無幽不燭宜勤集作德止善以福若夫通用五綵章施五色

繡西方像贊 并序 唐 梁肅 道無方所以法不垢不淨 法不垢淨聖人有以 見羣生大迷也乃方以聚之淨以極 應形主之列聖輔之俾夫感而通 而不窮其慈善之功乎皇朝故中書舍人贈華州刺史 吳郡朱君夫人扶風馬氏以淑行為宗姻之表明識通 出世之道泊居華州之喪畫吳哀慕慟為律呂 既而曰予聞妙覺之用無幽不燭宜勤 止善以福若夫通用五綵章施五色



發揮德容及二聖輔煥乎有見聖人之妙相與  
夫人之至誠希夷之中協用休福於是乎在矣  
蕭嘗以文墨從華州之遊爰美成功或感斯勳  
贊曰

允方有國兮至聖居之乃示淨妙集作清淨兮極北羣  
疑美蓮月兮燦金色色相永思兮不可得夫人洞  
北幽贊力祐我徃哲福無極人既徃道斯存掌玉  
綸汶州尊體有美德貽後昆誕濟妙域參聖神誰  
謂至道然昏々

文苑英華

畫西方慶贊

唐 權德輿

惟西方有極樂國以首楞嚴為理其應薄其用神  
大抵攝萬緣羣動會於虛寂其次則感通信誓為  
釐為福局於世論者多置為他方之教惟孝子信  
士仰為真助則像設之鍊鑪之用申國極之報今  
茲西方慶即故戶部員外郎贈給事中范公之孤  
曰傳正傳質奉為先妣博陵崔夫人既練所画也  
惟夫人以淑明柔順克配戶部自畫哭之後訓二  
孤之暇每讀誦大乘微言密詣精理今傳正等又



能將順先旨、發於孝思、於精廬素壁、合朱錄金翠  
之飾、夫人法相靡不嚴靜、以夫人之福履、孝子之  
至誠、若乘念以游如徑之旨、當殊坐於笑、集上品  
之中、生滅流妄、於是昭息、予常心奉其教、故得贊  
其所以然。

文苑英華 七百八十二

淨信變贊

唐蘇頌

道之九尊、洞照前劫、身也淨信、終成後業、後業伊  
何、揚我玄風、玄風伊何、俾我葦公、頃發皇撰、鎮于  
蜀、因竭心為政、盈身頌德、哥矣夫人、績茲羣真、亟  
遷副相、欵一作天如、廣府署因、修庭除、改製既丹、  
既皜、或轉或驕、公則斯念、余其載觀、慕齊舍堂、追  
魯壞壁、金海珠樹、清都碧虛、魂歸自比、像設如初、  
翁鳥不入、文翁是務、神靈所扶、文考是賦、粵幽贊  
者、先焉釋焉、其信受者、式護式傳、歸以懲兮、未以

傳



益現即前寫過者玉江流寫錦城關歲未以字  
綿奕以

此盧遮那佛華藏世界圖讚  
唐劉禹錫

之花英華  
七百八十一

毗盧遮那佛華藏世界圖讚 唐 劉禹錫

佛說華嚴經真人妙覺不由諸乘非大圓智不  
能信解德宗朝有龍象觀公能於是經了第一  
義居上都雲華寺名聞十方沙門嗣摩是其上  
足以經中九會纂成華藏圖俾人瞻禮即色生  
敬因請余讚之即說讚曰

清淨不染花中蓮捧持世界百億千踰出香海浩  
無邊風輪負之晝夜旋大雄九會化諸天釋梵八  
部來森然從昏至覺不依緣初初極極性自圓寫



之緇素色相全，是色非色，言非言。

*[Faded bleed-through text from the reverse side of the page]*

劉夢得集

龍眠華藏變相贊

虞集

嚴觀

靈

龍眠居士宿慧通，親睹華嚴法界觀。毗盧妙相好，  
□□靈智所現，非幻作。諸大勇識，以次來。衣冠纓  
絡嚴飾具，迺至諸天諸大天。福德鬼神入部等，威  
慈並承佛恩力，各隨因地見形勢。我思法雲頂  
中寶紫金光，聚起衆地。一毛孔中一切見，半月滿  
月諸寶玉，香雲鬢雲宮殿雲。重重單複互含相，悲  
愍衆生故在世。令我愚蒙得瞻仰，願如童真法王  
子。彈指開門入寶閣，普現普讚盡未來。與佛常住

入

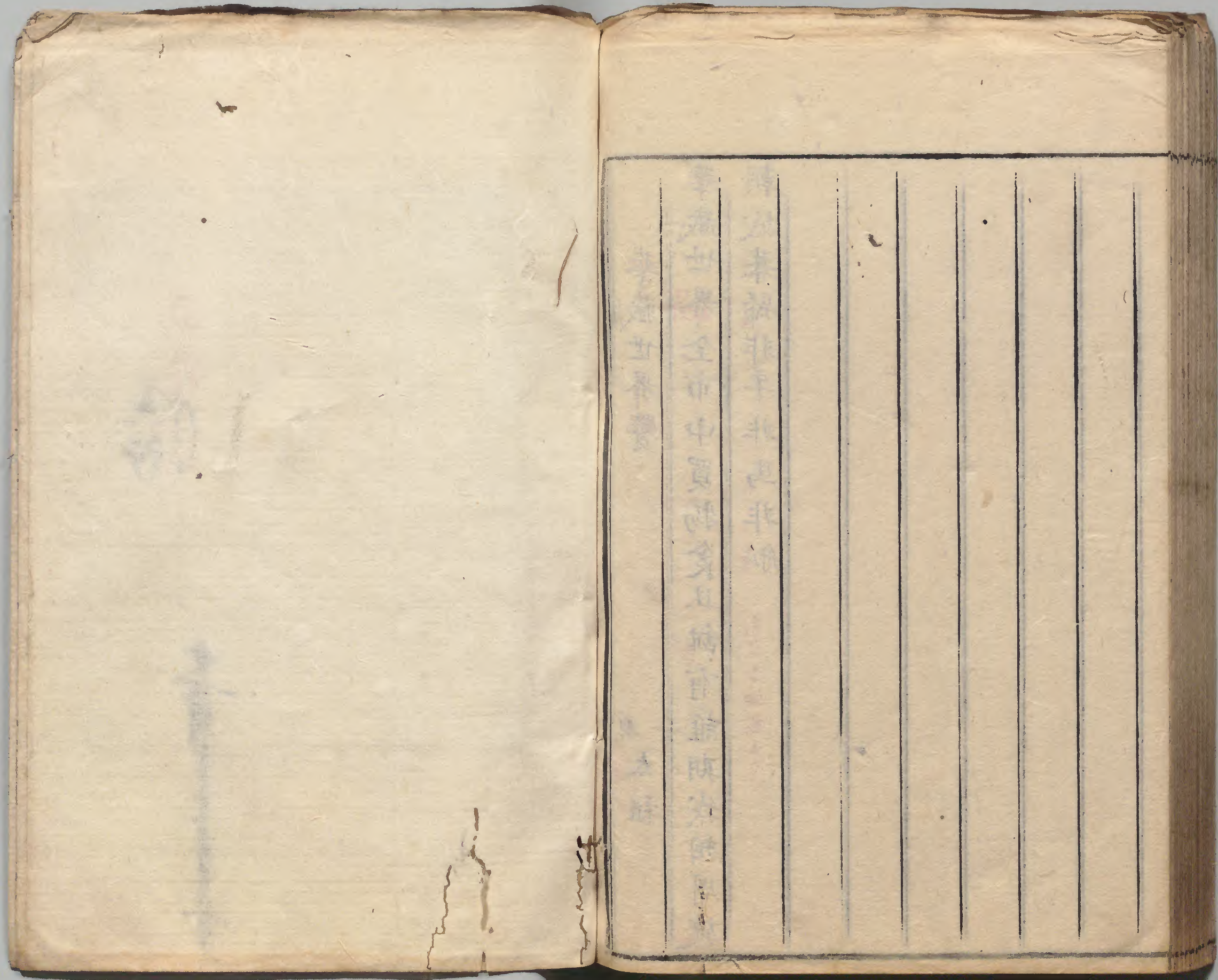












神功素御非手執也非  
皇極世宗至而中買神身且誠首非既治健  
善也也善也



二十五枚  
三行

十



