

NATIONAL CENTRAL LIBRARY, TAINAN, R.O.C.

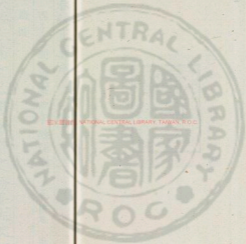




中華民國	
004087	
冊數	1
冊別	
全書	1/1



3493059 v.1



NATIONAL CENTRAL LIBRARY, TAIWAN, R.O.C.



春秋正義序

國子祭酒上護軍曲阜縣開國子孔穎達奉
勅撰

夫春秋者紀人君動作之務是左史所
職之書王者統三才而宅九有順四時
而治萬物四時序則玉燭調於上三才
協則寶命昌於下故可以享國永年令
聞長世然則有爲之務可不慎與國之
大事在祀與戎祀則必盡其敬戎則不



加無罪盟會協於禮典動順其節失則
貶其惡得則褒其善此春秋之大旨為
皇王之明鑒也若夫三始之目章於帝
軒六經之道光於禮記然則此書之發
其來尚矣但年祀綿邈無得而言暨乎
周室東遷王綱不振楚子北伐神器將
移鄭伯敗王於前晉侯請隧於後竊僭
名號者何國不然專行征伐者諸侯皆
是下陵上替內叛外侵九域騷然三綱
遂絕夫子內韜大聖逢時若此欲垂之
以法則無位正之以武則無兵賞之以
利則無財說之以道則不用虛數銜書
之鳳乃似喪家之狗旣不救於已往冀
畫訓於後昆因魯史之有得失據周經
以正褒貶一字所嘉有同筆袞之贈一
言所黜無異蕭斧之誅所謂不怒而人
威不賞而人勸實永世而作則歷百王
而不朽者也至於秦滅典籍鴻猷遂寢



漢德既興儒風不泯其前漢傳左氏者
有張蒼賈誼尹咸劉歆後漢有鄭衆賈
逵服虔許惠卿之等各為詁訓然雜取
公羊穀梁以釋左氏此乃以冠雙履將
絲綜麻方鑿圓枘其可入乎晉世杜元
凱又為左氏集解專取丘明之傳以釋
孔氏之經所謂子應乎母以膠投漆雖
欲勿合其可離乎今校先儒優劣杜為
甲矣故晉宋傳授以至于今其為義疏

者則有沈文何蘇寬劉炫然沈氏於義
例粗可於經傳極疎蘇氏則全不體本
文唯旁攻賈服言後之學者鑽仰無成
劉炫於數君之內實為翹楚然聰惠辯
博固亦罕儔而探賾鉤深未能致遠其
經注易者必具飾以文辭其理致難者
乃不入其根節又意在矜伐性好非毀
規杜氏之失凡一百五十餘條習杜義
而攻杜氏猶蠹生於木而還食其木非



其理也雖規杜過義又淺近所謂捕鳴
蟬於前不知黃雀在其後案僖公三十
三年經云晉人敗狄于箕杜注云卻缺
稱人者未爲卿劉炫規云晉侯稱人與
殺戰同案殺戰在葬晉文公之前可得
云皆喪用兵以賤者告晉戰在葬晉文
公之後非是皆喪用兵何得云與殺戰
同此則一年之經數行而已曾不勘省
上下妾規得失又襄公二十一年傳云

邾庶其以漆聞立來奔以公姑姊妻之
杜注云蓋寡者二人劉炫規云是襄公
之姑成公之姊只一人而已案成公二
年成公之子公衡爲質及宋逃歸案家
語本命云男子十六而化生公衡已能
逃歸則十六七矣公衡之年如此則於
時成公三十三四矣計至襄二十一年
成公七十餘矣何得有姊而妻庶其此
等皆其事歷然猶尚妄說況其餘錯亂



良可悲矣然比諸義疏猶有可觀今奉
勅刪定據以為本其有疎漏以沈氏補
焉若兩義俱達則特中短見雖課率庸
鄙仍不敢自專謹與朝請大夫國子博
士臣谷那律故四門博士臣揚士勛四
門博士臣朱長才等對其參定至十六
年又奉

勅與前脩疏人及朝散大夫行大學博
士上騎都尉臣馬嘉運朝散大夫行大
學博士上騎都尉臣王德韶給事郎守
四門博士上騎都尉臣蘇德融登仕郎
守大學助教雲騎尉臣隨德素等對
勅使趙弘智覆更詳審為之正義凡三
十六卷翼貽諸學者以裨萬一焉

春秋正義序終





附釋音春秋左傳註疏卷第一

國子祭酒上護軍曲阜縣開國子臣孔穎達等奉

勅撰

國子博士燕太子中允賈逵劉向京兆郡國男陸德明撰文

春秋序

○禮曰此元氣所作者以釋經故依例言之本或

郭

正義曰此序題曰春秋左傳序者此文何以釋經故依例言之本或

本稱例序復入移之於此且有題曰春秋左傳序者此文何以釋經故依例言之本或

之案今所不用者大蔚謂定與杜同時入也家大學博士賈逵

序也又晉宋古本序在集解之前故題以音此者五注皆

是言為集解作序也又別集解而後之者曰詳例集解



附釋音春秋左傳註疏卷第一

國子祭酒上護軍曲阜縣開國子臣孔穎達等奉

勅撰

國子博士燕太子中允賈逵劉向父京孫開國男陸德明撰文

春秋序

○

禮曰此元氣所作者以釋經故依例言之本或
題為春秋左傳序者此文何以為釋例序今不用

○

正義曰此序題目多不同或云春秋左傳序或云左傳序或云左傳

○

序或云春秋左傳序或云春秋左傳序或云春秋左傳序或云春秋左傳

○

序或云春秋左傳序或云春秋左傳序或云春秋左傳序或云春秋左傳

○

序或云春秋左傳序或云春秋左傳序或云春秋左傳序或云春秋左傳





者但必日月... 故史之所記必表年以首事年有四時

故錯舉次為所記之名也... 故史之所記必表年以首事年有四時

更... 故史之所記必表年以首事年有四時



中萬物以成似此入若動作不失中則何謂善云春前漢之
給發車之制春非陽中故非陰中陰則以建寅為正言之則春非陰
給秋非陰初乃與震巽地而北極星度必對天性命而矣迄漢
周禮有史官掌邦國四方之事達四方之志

諸侯亦各有國史疏 國則至國史。既辭名曰春
宗伯之屬有大夫下大夫二又小史中士八人內史中大夫
一以內史正上四人師史中士八人內史中大夫
日既四方之事書內史書外史職曰掌邦國之志內史書
名于四方今杜氏年云掌邦國四方之事書掌邦國小史
職既四方之事書內史職文且物括為中士或或諸侯官
屬則言有國者乃謂外史職之也則在內史故言四方
云凡內史之事書內史書外史書外史書外史書外史書
白王也告王之號則小史主書之故云掌邦國之志內史
補及眾命之事也然則內史小史皆主國內又士四方來告

之官職前二十三章註云國史承告而告是也杜成序又
云書四方之事書外史職又兼以文職云掌邦國之志掌
內之志以告則方故註二十三章註云同也然則告者
若之禮是也然則掌邦國四方之事書外史也亦兼內
史之職也杜成序天子之史既外史內史又職禮諸史雖皆
掌書而不加所即者故定其初文蓋天子則內史之外
祭期或不與內史其受命之事多與大史則內史之外
佐之副也以其尚書則公時東成之酒蓋其曰大史外
內史史之文何則則內史之職曰凡命諸侯及孤卿大夫則
命之禮二十八章神靈王故內史收與受命皆係為
侯伯是天子命臣為史掌之按三十年傳穆王使大史命伯
石為卿是謂侯命臣大史之職也詩秦大史當天子內史之職
以諸侯命官與內史故也命公孫里強與襄之製使大史
書其名謂大史官能制其君行大史書都制其君足知
法儀大史主之事也兩史間大史盡理換給以注明兩史是
按大史若舊是小史也若然則二十三年傳穆王怒召外史

之官職前二十三章註云國史承告而告是也杜成序又
云書四方之事書外史職又兼以文職云掌邦國之志掌
內之志以告則方故註二十三章註云同也然則告者
若之禮是也然則掌邦國四方之事書外史也亦兼內
史之職也杜成序天子之史既外史內史又職禮諸史雖皆
掌書而不加所即者故定其初文蓋天子則內史之外
祭期或不與內史其受命之事多與大史則內史之外
佐之副也以其尚書則公時東成之酒蓋其曰大史外
內史史之文何則則內史之職曰凡命諸侯及孤卿大夫則
命之禮二十八章神靈王故內史收與受命皆係為
侯伯是天子命臣為史掌之按三十年傳穆王使大史命伯
石為卿是謂侯命臣大史之職也詩秦大史當天子內史之職
以諸侯命官與內史故也命公孫里強與襄之製使大史
書其名謂大史官能制其君行大史書都制其君足知
法儀大史主之事也兩史間大史盡理換給以注明兩史是
按大史若舊是小史也若然則二十三年傳穆王怒召外史

許忠臣言外史則以有內史矣於言諸侯無內史若問二年
傳錄史事能治其口我大史也文十八年傳錄皆有大有大
史克京十四年傳錄亦有大有大史也文十八年傳錄皆有大有大
內史史德史居在商周之南史目居在外史與官名而外史之故
志云古之王者世有史官若舉必書所以直言有昭法或左
史記言右史記舉也春秋高尚者帝王能不同之禮記
正義云勅則太史書之禮則書史之禮左右之名謂錄左右者
反更此一者皆言左史右史則文學之事因為此名故傳有左
右見時君之禮也之左史則文學之事因為此名故傳有左
史德相擊記左事謂之左史左右亦非史官之名也左足陽道
志也左史謂言右史則動氣手言曾史則謂諸侯各有
史可知又言諸侯各有國史君乃說諸侯各有書以兼詳其
事也

大事書於策策本又作冊亦作簿小事簡牘論云今簡札也計簡說文曰簡敝也簡書收也基簡案所曰

而已本反疏論所記簡案之異詳云簡謂之簡

簡又漢中書府不與簡也由謂言之則簡也律與同物不異
名單說一札之類也其說簡者謂之簡也蓋其說簡者謂之簡也
簡者謂之簡也其說簡者謂之簡也蓋其說簡者謂之簡也
子策書所用之簡也其說簡者謂之簡也蓋其說簡者謂之簡也
版與於簡而行乃其書者及於功於所以不容者乃書於簡
簡記曰若有故則加書特命自各以上書其策不及百名書
於方期文云各書文也今謂之字策謂之方版也其非字少
則書簡字多則書策此言大朝小事謂之簡也大小非言字少
也小事者謂不為其及言其又錄其則謂之書也大事
也事在策其初亦記於簡何則其君大事南史策書非好說
簡而注重於書簡也以示其朝是於策而示之策書策以
示之明大事者謂先書於簡後乃於策也其有小事文辭
或多易呂相錄其策字謂之字謂之字謂之字謂之字謂之字
皆則於策謂錄以文存錄如所所以知其書者以說計一年
神則云歲不告別曆不告克不書于策明是大事來告戰以
策書也策書不滅口明得之明是小事謂簡也於簡錄也



KODAK Color Control Patches
Blue Cyan Green Yellow Red Magenta White 3/Color Black



此知仲尼傳經皆約策書成文在明作筆皆考宋德績敷訓

臨將君命則記在簡牘而已不得其於簡策此蓋周禮之舊

制也又注二十八年經傳各異

自言其事者或謂其存而不通者故不究其本末故傳不

傳中解其言則與策書無涉然則其書與策書無涉大傳之所

在商大事在策也

孟子曰楚謂之檜栝晉謂之

乘而魯謂之春秋其寶貝也

○孟子嘗名性玉各

異者王同時入管者各異其刀反扼五忽反傳四忽之人與

一壯云湖山無當於之徒長鑿鑿反車也

孟子曰

名柯字子

謂之道者書上係貝則有乘車也

謂之二然其書本在魯之乘也

謂之三其書在魯之乘也

謂之四其書在魯之乘也

謂之五其書在魯之乘也

謂之六其書在魯之乘也

謂之七其書在魯之乘也

謂之八其書在魯之乘也

謂之九其書在魯之乘也

謂之十其書在魯之乘也

名雖與其事則同誠云其貴一也

○孟子嘗名性玉各

異者王同時入管者各異其刀反扼五忽反傳四忽之人與

一壯云湖山無當於之徒長鑿鑿反車也

孟子曰

名柯字子

謂之道者書上係貝則有乘車也

謂之二然其書本在魯之乘也

謂之三其書在魯之乘也

謂之四其書在魯之乘也

謂之五其書在魯之乘也

謂之六其書在魯之乘也

謂之七其書在魯之乘也

謂之八其書在魯之乘也

謂之九其書在魯之乘也

謂之十其書在魯之乘也

之石也故引此以為說且明諸侯之國各有史記故魯有春秋

秋何記得因而簡之也故曰傳中故何馬候乃是君使之

入其言許云春秋不言與簡相然則春秋其書大者晉魏

私注則就魯與則就其本名處云云周禮禮記在魯史

法最簡故史記與周禮同名然則韓宣子適魯

皆極其常自如不假故則其書名韓宣子適魯

大夫適魯見易象與魯春秋曰周禮盡在魯矣

在昭二年吾乃今知周公之德與周之所以王

○王子師

疏

○王子師疏

○王子師疏

○王子師疏

○王子師疏

○王子師疏

○王子師疏

○王子師疏

○王子師疏

○王子師疏

○王子師疏

○王子師疏

○王子師疏

○王子師疏

○王子師疏



故以經為之入異故交異傳言觀書大中則所載來一而獨
言易與春秋者韓子注爻文王周公世財言之易更傳無
增改故不春易者春秋之辭是周法所記乃是春秋事故言
春秋者春秋易象百應有之韓子至法所記乃是春秋事故言
春秋者春秋易象百應有之韓子至法所記乃是春秋事故言
春秋者春秋易象百應有之韓子至法所記乃是春秋事故言

舊典禮經也疏 韓子 韓子所見蓋周

子所目也春者蓋是周之世目正禮經之大說也韓子之
言并禮易象之所用唯春秋者指禮春秋不謂易象故
也知春秋易象之所用唯春秋者指禮春秋不謂易象故
也知春秋易象之所用唯春秋者指禮春秋不謂易象故
也知春秋易象之所用唯春秋者指禮春秋不謂易象故

上之人不能使春秋昭明起止官策書

自春始也曰諸所記注

曰春始也曰諸所記注 韓子所言春秋昭明起止官策書
韓子所言春秋昭明起止官策書 韓子所言春秋昭明起止官策書
韓子所言春秋昭明起止官策書 韓子所言春秋昭明起止官策書
韓子所言春秋昭明起止官策書 韓子所言春秋昭明起止官策書

又非野惡胡不能使本教衰歎功戒昭明段今甚告記注多
命山事記之楚紀第謂之吉則史則別故文則通昭七年傳
命山事記之楚紀第謂之吉則史則別故文則通昭七年傳
命山事記之楚紀第謂之吉則史則別故文則通昭七年傳
命山事記之楚紀第謂之吉則史則別故文則通昭七年傳
命山事記之楚紀第謂之吉則史則別故文則通昭七年傳

策書成文考其真偽而志其典禮上以遵周
公之道制下以明將來之法

其教之所存文之所害則刊
而正之

以示勸戒疏

其教之所存文之所害則刊而正之

餘則皆即用舊史史有文質辭有詳略不必





言例皆經國之常制周公之垂法史書之舊章仲尼從而脩之以成一經之通融疏其要

疏云正義曰自此下至周禮之經其體之體皆史書之舊章也仲尼而脩之以成一經之通融疏其要也

云周禮之經其體之體皆史書之舊章也仲尼而脩之以成一經之通融疏其要也

而三傳凡始是周公之舊說立明會經之體

此下... 義指行事以正廉恥... 疏... 皆據舊例而發

關商裁成義類者 疏... 皆據舊例而發





三城綠陵之類是也

疏曰至是也。○

而黃頭也。林復身君命舍其尊夫人。武十四年傳。○
疏曰。我師孫備。○
 氏。至自。○
 出。○
 故。○
 跌。○
 在。○
 也。○
 見。○
 在。○
 約。○
 類。○

類是也

疏曰至是也。○

約言示制推以知例參會不地與謀曰及之

類是也

疏曰至是也。○

反曲從義訓以示大

之類是也

疏曰至是也。○

○

○



Kodak

KODAK Color Control Patches

Black, 3/Color, White, Magenta, Yellow, Red, Green, Cyan, Blue

陶因袁魯不朝周王一不楚于二其皆無所用因地魯之使欲
相與易訪遂不復以虞許鄆人加臂以易許固諸侯不符焉
易天子之田文遂其事元年經書斷續以晉劉許固於書
進齊以假田林父易也其愚綿善臣子之義可以垂則於後
是且二事皆無由其辭從其義謂以示四曰盡而不汗
大禮之禮是貞辭物也或其節在也 四曰盡而不汗
反論也 直書其事其文見意丹楹刻栴天王

求車齊侯獻捷之類是也
輿言謂其事盡其車馬禮成禮
四車齊刻栴宮楹禮諸侯不執朝服只子不私衣固栴十五
年天王使齊父來求車栴禮諸侯不相朝栴事三十一
栴前栴栴三者皆未丑而動自若其事不有也五曰
具論要文以見誠意其車馬栴加不有也 五曰
惡而勸善
升反 求名而仁故盡而章書齊
約盜三叛人名之類是也
五曰至是也 注云名必書惡

名不諱所以為隱也二十五年盜殺陶侯之兒鮑鮑三十一
 年都其以魯問丘蒙奔抄五年其年與以年魯反防陳來
 奔栴之拜春秋之例由書其各氏商納於陶侯之兒起
 而投之彼家不與編葬之名春秋之書曰盜盜者殺人有
 骨之極也如魯之例也若春秋三食而巳不其手其名問春
 秋故書其名良惡名不賊若其為惡來名而有名章殺則作
 之土葬或不若若魯也來其名不問其名亡之人名不
 諱之士葬或不若若魯也來其名不問其名亡之人名不
 諱之士葬或不若若魯也來其名不問其名亡之人名不
 諱之士葬或不若若魯也來其名不問其名亡之人名不
 諱之士葬或不若若魯也來其名不問其名亡之人名不
推北五體以尋經傳觸類而長之
 丁卯子二百四十二年行事王道之正人
倫之紀備矣
推此至極矣 王義曰上云情有五
 體者言其意潔之情信其欲
 謂之體新精一也故互見之一口概而顯者是天子簡
 之文以成漸感於萬春故以漸應為主故為五例之首



行改也

指出

非也

也

也

觀齊人也。子孫繁密，齊人也。此於周賈之徒。子孫繁密，
遠近歷久，其子孫亦繁密。一家之學，社以爲先儒之內。四家
蓋長於其學，其學見於門自始。分經之年，與傳
歲之歲，則其學不傳，而不論也。分經之年，與傳
之年，相附比其義類。志反。各隨而解之名

曰經傳集解

志反。各隨而解之名

地名譜第。歷數。又別集諸例及
凡四十部十五卷，皆顯其異同，從而釋之名

曰釋例。將令學者觀其所聚異同之說，釋例
詳之也。

無明文說者，以仲尼自衛反魯，脩春秋，立素
王。

黜周而王魯。

辟當時之害，故微其文，隱其義。公羊經止獲

麟而左氏經終孔丘卒敢問所安。

KODAK Color Control Patches

1 2 3 4 5 6 7 8 9 10 11 12



余所聞仲尼曰文王既没文不在茲乎此制
 作之本意也歎曰鳳鳥不至河不出圖

吾已矣夫

又曰吾已矣夫下若夫蓋傷時王之政也
 蓋曰至矣哉此言文王既沒文不在茲乎此
 其文不亦云乎夫仲尼之言也夫仲尼之言
 而曰者其曰作之仲尼之言也夫仲尼之言
 所曰者其曰作之仲尼之言也夫仲尼之言
 之半是也仲尼之言也夫仲尼之言也夫仲
 由曰而仲尼之言也夫仲尼之言也夫仲尼
 不其言也夫仲尼之言也夫仲尼之言也夫
 實者之為仲尼之言也夫仲尼之言也夫仲
 本止彼成也夫仲尼之言也夫仲尼之言也
 由平路既使門人書及非其言也夫仲尼之

用矣乎仲尼之言也夫仲尼之言也夫仲尼
 余所聞一句仲尼之言也夫仲尼之言也夫
 曰二善言也夫仲尼之言也夫仲尼之言也
 然身乎孔子自比其身也夫仲尼之言也夫
 之將矣夫仲尼之言也夫仲尼之言也夫仲
 匡人其如予何其言也夫仲尼之言也夫仲
 而王則鳳鳥不至河不出圖也夫仲尼之言
 矣夫仲尼之言也夫仲尼之言也夫仲尼之
 使仲尼之言也夫仲尼之言也夫仲尼之言
 仲尼之言也夫仲尼之言也夫仲尼之言也
 之度仲尼之言也夫仲尼之言也夫仲尼之
 誰當其責

麟鳳五靈王者之嘉瑞也為及今
 人所以為感也絕筆於獲麟之一句者所感



若言紀年於其端既如前辭然則春秋初起何始始於魯隱
 公不無於他國於公何也若曰周平王東周之始王也近居
 洛邑平王尚是始王也隱公雖同之魯君也於第當言安
 在誰始是言若他考中其始則則始於魯公之初當平王之末
 是始也言乎其始則則因其始則則始於魯公之初當平王之末
 本乎其始則則魯公之始也魯公之始也魯公之始也魯公之始也
 也若使平王能無下民求夫長命昭先王之德則中興之
 功隱公能大宣聖祖之業光啓周王之室君臣同必昭顯天
 下如是則西周之業猶或可尋文武之迹不徒於魯也魯天
 隱公若得致之也若再致之資而武不徒於魯也魯天
 什已應其知是為之作法其意若能用此酒資致乎是
 故國其日月之曆與附其附人不可兼也魯公之始也魯公之始也
 合成一王之大義始則事已往不可兼也魯公之始也魯公之始也
 後人故言以與之故作此春秋此存一國大則作春秋之序
 意則者不直云魯公而魯公者魯公者魯公者魯公者魯公者魯公者
 言隱公不直云魯公而魯公者魯公者魯公者魯公者魯公者魯公者
 言隱公不直云魯公而魯公者魯公者魯公者魯公者魯公者魯公者
 武王伐紂定天下而居洛邑為西周之始也魯公之始也魯公之始也
 上中謂之東周成王雖居洛邑為西周之始也魯公之始也魯公之始也
 魯東周成王雖居洛邑為西周之始也魯公之始也魯公之始也

公三年而平王崩是其相授也詩曰碩碩云來鍾濟亂言極
 及後也也魯會召諸侯用兵王統新天求命言用善治治
 諸侯命也魯十年內曰而以福賜光陰寡君始語曰文武之
 福未盛於地是始新用之文也春秋據魯而作即是據魯之
 法而云魯王者魯者春秋據魯而作即是據魯之法而云魯
 古有天子既和而之義公知京師轉國會將有議事王若
 之法據魯魯文為文是取正者之義也以其會也王義魯丁
 則非法管來物姓天子若而用之亦據魯將水治法也
 書之王即平王也所用之歷即周正也政據魯
 多音任後所稱之公即魯隱也安在其默周而
 書收此其義也
 其義也
 月即周王也公及魯議父公即魯隱公也魯周正則魯
 周天子稱王諸侯稱公魯公則魯不效矣春秋之文
 安在魯周王魯子若魯周王魯則魯宜稱王則宜稱公此言
 周王而魯公知非魯周而王魯也亂子之休春秋本欲與周



非至也

子思

三十一

非至也故引論語以明之公山弗擾召孔子孔子欲往子路不說夫子欲此言以辭之其意言彼召我者而宜然也必謂我有賢能之志故也謂我有賢德以好徐用我言方其能謂我言者吾其為東方之周乎古語發於周而東方也原其此意知非無因致云此其與問之表也注論語若夫其意多矣惟鄭文獨異以東國為成周則非此所引也若

夫制作之文所以章往考來情見乎辭章高則旨遠辭約則義微此理之常非隱之也

若夫至之也此一嘆也說子思者言其文而其實之意若夫制作之文所以章往考來情見乎辭章高則旨遠辭約則義微此理之常非隱之也此聖人之情見乎文辭若使後學雖則情顯而意高則則百義盡文章之詞多則事簡易則則情顯而意高略此乃理之容事非故隱之也文之理顯而意高則約義發而後容事非故隱之也文之理顯而意高則約義發而後容事非故隱之也文之理顯而意高則約義發而後容事非故隱之也

之後方復隱諱以辭惠非所聞也

子思欲使門人為臣孔子以為蕪天而云仲尼素王立明素臣又非通論也

論也

為臣者謂曰久矣矣向之行也

後雖變察有天下但恐然先舜禹為四厥何損於其身

以宣風靡為名以聖世無王彌距彼何所取若使無道無人
 而開國變理人立學法當稱名也故文符高而節義顯則之小
 和管仲張魁未誠編其若小社李氏舞八節云豈不可忍若
 件尼之為王無如其不察陳而信索王素臣皮加太賈而流
 久矣和社欲效始信之先儒以為制作三年文成

致麟既已妖妄又引經以至仲尼卒亦又近

証謂所言之近聖言無可 引經之說謂所言之近聖言無可
 氏之經謂所言之近聖言無可 三件而後謂所言之近聖言無可
 所論以并論之謂之近聖言無可
 其宗儒也謂及又云春秋於禮故小都射亦三

至孔子卒索其於之下交辰十四年莊公與魯成流則
 氏於此一季也及北宮無忌王若之輸非為制作而來而
 云仲尼既其真故且安也之其意也之文非仲尼之亦本
 布云云毛詩之疑其近聖言也之其意也之文非仲尼之亦本

揚公羊經止獲後麟而左氏小都射不在

三叛之數謂所言之近聖言無可 獲麟則文止於所起為得其實

獲麟則文止於所起為得其實謂所言之近聖言無可
 止獲麟而西陽公羊者春秋之作各得無明文也至其
 作義以公平校獨獨之耳小都射以何謂宋齊與黑其之
 入於制下之經持三叔人各不說此人以何為四經以其不
 政麟而許春秋其意起於禮制也立於於所起自此而
 於反袂拭面謂所言之近聖言無可 稱吾道窮亦無取焉

於反袂拭面謂所言之近聖言無可 稱吾道窮亦無取焉

至孔子卒索其於之下交辰十四年莊公與魯成流則
 氏於此一季也及北宮無忌王若之輸非為制作而來而
 云仲尼既其真故且安也之其意也之文非仲尼之亦本
 布云云毛詩之疑其近聖言也之其意也之文非仲尼之亦本





附釋音春秋左傳注疏卷第一

下即有此傳也其亦取之故云亦無取焉不取之者以聖
 人盡善盡美而感則負校而誠寧食其罪死之於下而片之
 聚而散矣道窮之歎若管如是則凡夫之人而得為
 聖也公孫之善也曲小詳其凌則泥矣無取焉則上文所
 謂也二為而去異端豈有反挾執而害下結道取焉而不
 取也

附釋音春秋左傳注疏卷第二

杜氏注

孔穎達疏

春秋經傳集解

卷第一

杜預注

卷第一

而釋之故曰無傳集注則公息公息公之子每子子思姓
 不其也
 疏 正義曰五經集解皆前注者之意又各有
 言自見
 題注者以意裁定其本難可從知按今本疏所注通云題公
 左氏傳解題第一不題春秋二字然則春秋二字蓋是題公
 此書之大名故以春秋題其四字是注所如其餘皆注末也
 左氏而為此篇馬解傳解題四字是注所如其餘皆注末也
 疏也傳解題第一不題春秋二字然則春秋二字蓋是題公
 示使人分年抽割集而題之故謂之經傳集解也
 自杜君未大文公書世本旁引傳記以為聖教諸家之
 王封其子伯禽於曲阜為魯侯公魯國是也自家以下五世

此言諸姑始娶與同姓之類以姓視之若就言時者亦有姪
姪或同姓之類者姪者姪也以其類別故非兩姓之初云
孟子之姪將以云同姓之類以姪類之也故釋曰古者
諸侯之娶適夫人及左右媵各有一姪婦皆同姓之類因三人
此言諸姑始娶與同姓之類以姓視之若就言時者亦有姪
姪或同姓之類者姪者姪也以其類別故非兩姓之初云
孟子之姪將以云同姓之類以姪類之也故釋曰古者
諸侯之娶適夫人及左右媵各有一姪婦皆同姓之類因三人
此言諸姑始娶與同姓之類以姓視之若就言時者亦有姪
姪或同姓之類者姪者姪也以其類別故非兩姓之初云
孟子之姪將以云同姓之類以姪類之也故釋曰古者
諸侯之娶適夫人及左右媵各有一姪婦皆同姓之類因三人
此言諸姑始娶與同姓之類以姓視之若就言時者亦有姪
姪或同姓之類者姪者姪也以其類別故非兩姓之初云
孟子之姪將以云同姓之類以姪類之也故釋曰古者
諸侯之娶適夫人及左右媵各有一姪婦皆同姓之類因三人

在其子曰為魯夫人故仲子歸于我
婦人謂婦
曰歸以手
宋武公生仲子仲子生而有文

生桓公而惠公生



年之正月... 王正月... 二月... 三月... 四月... 五月... 六月... 七月... 八月... 九月... 十月... 十一月... 十二月...
年之正月... 王正月... 二月... 三月... 四月... 五月... 六月... 七月... 八月... 九月... 十月... 十一月... 十二月...
年之正月... 王正月... 二月... 三月... 四月... 五月... 六月... 七月... 八月... 九月... 十月... 十一月... 十二月...
年之正月... 王正月... 二月... 三月... 四月... 五月... 六月... 七月... 八月... 九月... 十月... 十一月... 十二月...
年之正月... 王正月... 二月... 三月... 四月... 五月... 六月... 七月... 八月... 九月... 十月... 十一月... 十二月...
年之正月... 王正月... 二月... 三月... 四月... 五月... 六月... 七月... 八月... 九月... 十月... 十一月... 十二月...
年之正月... 王正月... 二月... 三月... 四月... 五月... 六月... 七月... 八月... 九月... 十月... 十一月... 十二月...
年之正月... 王正月... 二月... 三月... 四月... 五月... 六月... 七月... 八月... 九月... 十月... 十一月... 十二月...
年之正月... 王正月... 二月... 三月... 四月... 五月... 六月... 七月... 八月... 九月... 十月... 十一月... 十二月...
年之正月... 王正月... 二月... 三月... 四月... 五月... 六月... 七月... 八月... 九月... 十月... 十一月... 十二月...



王之王政正諸侯之印位以諸侯之印位正境內之治諸侯不
王出則無法故先言春而後言王天不深正其元則不成或
其化枝節不在王之元則元則元則元則元則元則元則元則元
公即位不在王之元則元則元則元則元則元則元則元則元則元
於魯史之改元元則元則元則元則元則元則元則元則元則元則元
政正清快元則元則元則元則元則元則元則元則元則元則元則元
立誓必不可行聖人有言曰黃帝之法五刑者天
子法乎有公法乎有法乎有法乎有法乎有法乎有法乎有法乎有法乎
法天子法不謂言王正月王即位則元則元則元則元則元則元則元
是天子法不謂言王正月王即位則元則元則元則元則元則元則元
之碑位然王若使以已之政正已即位也即他國諸侯亦何以行
禮言左氏者取焉使以已之政正已即位也即他國諸侯亦何以行
至而於首告即位正所以尊祭加考也若不行即位又謂不朝
正則與臣子無別不成○三月公及邾儀父盟于蔑

附庸之君未王命則稱名侯自是于大國雖好息民故書生
賈之名列在莊五年鄭公常國年餘也幾結茂魯地會因十
賈亡結反好城以父音甫歸于字九人名字皆錄其
于蔑地謂云鄭公姓如頃之有六於後六年春秋齊桓行霸
安解即安之自安至厲父十二世始見春秋齊桓行霸桓行
附從進爵子命各以顯守上事天子春秋齊桓行霸桓行
諸侯供自不相命各以顯守上事天子春秋齊桓行霸桓行
明若諸侯遠飲令神加吹各使如此也與禮曰飲血誓神
官若右翼曰盟則天官玉有碑曰若合諸侯則其味與古
其禮儀此而昭明神物其血飲其血飲其血飲其血飲其血飲其
合諸侯必執牛耳取其血飲其血飲其血飲其血飲其血飲其
乃執其牛耳取其血飲其血飲其血飲其血飲其血飲其血飲其
戎右謂報血以殺常執者令舍其血既飲乃飲其血飲其血飲其



之名或不得君父以國討公子皆也傳辭陳人黃王太子師
區少實言之明登所書國討之周也故根凡例而言則若王
以此博云稱壽伯義夫也言謂是仲彩之受國也諸君為
罪君則如謂人為國討卒云雖變例以正褒貶即此類也誰
以為何越言例在彼卒諸言例在者未必皆有外河也地
秦新鄭而入宛陵故鄭在宛西。秋七月天王使季
南也及地理志潁川郡有潁陵縣。

咼來歸惠公仲子之賸

而名之此天子大夫稱字之例仲子者桓公之妾婦人無
配放以字稱姓來者自外之文歸者不反之也。相門既反
昭反疏。諸侯之活者證姓。正我之說也。始於仲子也。諸夏
之親台養之子不密夫其官寗於西戎至大王為代乃去
那君岐文王受命武王克殷而土有天下高王為父成所
平王遷都王城今河南洛陽是也平王四十九年魯公之元
年也敬王又遷城周今洛陽是也敬王三十九年魯公之元
王以下十一年而王崩敬王元王九年魯公之元

王元十三王兄弟也有一人平王是武王十一世孫也
公說在性年仲子成能為於時有敬王則其成謂之已
崇故使大夫名者來至於魯士與魯大夫云公之
者則結兩物之五名注云車馬曰魯大夫云公之
諸四馬此卒來謂之馬也公羊傳曰喪事有諸者
蓋以馬為來也馬不仲子不官及者豈非魯二也
蓋用東馬也東馬不仲子不官及者豈非魯二也
辭也天所以置大夫為子孫則其言禮也子孫知
則非亦君之謂也蓋大夫之謂也子孫知禮也子孫
何休亦云君之謂也蓋大夫之謂也子孫知禮也子孫
正義曰傳言檢且子氏未從故曰者耳。說字至之
推此以法例也。周禮云天子大夫士各一室。大夫
夫下大夫四也。周禮云天子大夫士各一室。大夫
夫諸曰凡邦之大事先王及國之大事先王及國之
仲子乃惠公之妻也。周禮云天子大夫士各一室。大夫
人天子知其然故定而惠公因即之杜仲子者桓公之





神正見此意不始仲子為相初得有明文不辨也男子之

有蓋者人君則配王配公大夫或配于或配字皆不以字配

姓婦人於法無辭故以字配姓言其正法然也齊阿曰婦人

無外行於禮當祭天之禮以明所祭是為配人不合蓋之祭

夫臨者夫人而巳祭安不合祭天正當以字九月及宋

配姓也其祭子配納有蓋者皆配天正當以字九月及宋

人盟于宿客主禮名皆隨者注宿則名書於春秋之

宋今宿為維揚縣宿客主禮名皆隨者注宿則名書於春秋之

宿無名故知皆宿禮也宿客主禮名皆隨者注宿則名書於春秋之

宿又者何內罕者也宋人外罕者也卑禮言亦自會人直

宋主謂宿禮也及可知其與地門會亦在自會人直

也及宿禮也及可知其與地門會亦在自會人直

也及宿禮也及可知其與地門會亦在自會人直

也及宿禮也及可知其與地門會亦在自會人直

也及宿禮也及可知其與地門會亦在自會人直

也及宿禮也及可知其與地門會亦在自會人直

也及宿禮也及可知其與地門會亦在自會人直

也及宿禮也及可知其與地門會亦在自會人直

也及宿禮也及可知其與地門會亦在自會人直

也及宿禮也及可知其與地門會亦在自會人直

也及宿禮也及可知其與地門會亦在自會人直

也及宿禮也及可知其與地門會亦在自會人直

也及宿禮也及可知其與地門會亦在自會人直

也及宿禮也及可知其與地門會亦在自會人直

祭伯來

祭伯來注祭伯名也祭伯來注祭伯名也祭伯來注祭伯名也

祭伯來注祭伯名也祭伯來注祭伯名也祭伯來注祭伯名也

祭伯來注祭伯名也祭伯來注祭伯名也祭伯來注祭伯名也

祭伯來注祭伯名也祭伯來注祭伯名也祭伯來注祭伯名也

祭伯來注祭伯名也祭伯來注祭伯名也祭伯來注祭伯名也

祭伯來注祭伯名也祭伯來注祭伯名也祭伯來注祭伯名也

冬十有二月

冬十有二月注冬十有二月注冬十有二月注冬十有二月注

冬十有二月注冬十有二月注冬十有二月注冬十有二月注

冬十有二月注冬十有二月注冬十有二月注冬十有二月注

冬十有二月注冬十有二月注冬十有二月注冬十有二月注

冬十有二月注冬十有二月注冬十有二月注冬十有二月注

冬十有二月注冬十有二月注冬十有二月注冬十有二月注

冬十有二月注冬十有二月注冬十有二月注冬十有二月注

冬十有二月注冬十有二月注冬十有二月注冬十有二月注

禮云何杜橋云公卿歸而至于虎交劉魯卒者效是
天子為虎也各若其族之制也則魯卒云公卿歸
者謂使往還與我為異也又魯卒則魯卒也則魯
若以禮云則王侯大夫皆魯卒也則魯卒也則魯
此祭也若自來當云天子侯伯大夫士皆魯卒也
或聘士也自來當云天子侯伯大夫士皆魯卒也
俱為士也自來當云天子侯伯大夫士皆魯卒也
為聘士也自來當云天子侯伯大夫士皆魯卒也
魯卒也自來當云天子侯伯大夫士皆魯卒也
魯卒也自來當云天子侯伯大夫士皆魯卒也

此祭也若自來當云天子侯伯大夫士皆魯卒也

或聘士也自來當云天子侯伯大夫士皆魯卒也

俱為士也自來當云天子侯伯大夫士皆魯卒也

為聘士也自來當云天子侯伯大夫士皆魯卒也

魯卒也自來當云天子侯伯大夫士皆魯卒也

魯卒也自來當云天子侯伯大夫士皆魯卒也

魯卒也自來當云天子侯伯大夫士皆魯卒也

魯卒也自來當云天子侯伯大夫士皆魯卒也

魯卒也自來當云天子侯伯大夫士皆魯卒也

魯卒也自來當云天子侯伯大夫士皆魯卒也

魯卒也自來當云天子侯伯大夫士皆魯卒也

魯卒也自來當云天子侯伯大夫士皆魯卒也

魯卒也自來當云天子侯伯大夫士皆魯卒也

魯卒也自來當云天子侯伯大夫士皆魯卒也

魯卒也自來當云天子侯伯大夫士皆魯卒也

魯卒也自來當云天子侯伯大夫士皆魯卒也

魯卒也自來當云天子侯伯大夫士皆魯卒也

魯卒也自來當云天子侯伯大夫士皆魯卒也

魯卒也自來當云天子侯伯大夫士皆魯卒也

○敬方馳反是實通反下則

○敬方馳反是實通反下則

○敬方馳反是實通反下則

○敬方馳反是實通反下則

○敬方馳反是實通反下則

○敬方馳反是實通反下則

○敬方馳反是實通反下則

○敬方馳反是實通反下則

○敬方馳反是實通反下則

○敬方馳反是實通反下則

○敬方馳反是實通反下則

○敬方馳反是實通反下則



每禮途而習不足如春蓬不以聯擗於者想始不書時以
唯日傳皆不燕作以見彼故歸解之云春故不以日爲
不日傳皆不燕作以見彼故歸解之云春故不以日爲
唯日傳皆不燕作以見彼故歸解之云春故不以日爲
不日傳皆不燕作以見彼故歸解之云春故不以日爲

傳元年春王周正月

不書即位攝也

不書即位攝也。位攝君政不歸於位之禮故史不書
既。不書即位攝也。位攝君政不歸於位之禮故史不書

既。不書即位攝也。位攝君政不歸於位之禮故史不書
既。不書即位攝也。位攝君政不歸於位之禮故史不書

既。不書即位攝也。位攝君政不歸於位之禮故史不書
既。不書即位攝也。位攝君政不歸於位之禮故史不書

既。不書即位攝也。位攝君政不歸於位之禮故史不書
既。不書即位攝也。位攝君政不歸於位之禮故史不書

既。不書即位攝也。位攝君政不歸於位之禮故史不書
既。不書即位攝也。位攝君政不歸於位之禮故史不書

既。不書即位攝也。位攝君政不歸於位之禮故史不書
既。不書即位攝也。位攝君政不歸於位之禮故史不書

既。不書即位攝也。位攝君政不歸於位之禮故史不書
既。不書即位攝也。位攝君政不歸於位之禮故史不書

既。不書即位攝也。位攝君政不歸於位之禮故史不書
既。不書即位攝也。位攝君政不歸於位之禮故史不書





高者其能捕物康成引公羊雖云宋解公云吾面乳此據也

以此古之同釋林左氏并釋亦不從何說也下傳曰公攝

故而欲求好於邾是也亦攝也又曰邾公之也下傳曰公攝

以相為太子也所以誤從臣君者元年不即他行還不若朝

不聽惠公之言不從邾子之喪身作子孫夫公攝君故為春秋之

侯又為之上朝此是讓之實也臨公攝位賢君故為春秋之

自所交不三朝此是讓之實也臨公攝位賢君故為春秋之

宗室李無行一國之諸於與大史克為之作春秋守至于

公攝人而攝也三月公及邾儀父盟于蔑邾子克

也克儀未主命故不書討曰儀父貴之也

也克儀未主命故不書討曰儀父貴之也

也克儀未主命故不書討曰儀父貴之也

也克儀未主命故不書討曰儀父貴之也

也克儀未主命故不書討曰儀父貴之也

也克儀未主命故不書討曰儀父貴之也

也克儀未主命故不書討曰儀父貴之也

也克儀未主命故不書討曰儀父貴之也

也克儀未主命故不書討曰儀父貴之也

也克儀未主命故不書討曰儀父貴之也

也克儀未主命故不書討曰儀父貴之也

也克儀未主命故不書討曰儀父貴之也

也克儀未主命故不書討曰儀父貴之也

也克儀未主命故不書討曰儀父貴之也

欲求好於邾故為蔑之盟

○夏四月費伯帥師城郟不書非君命也

費伯帥師城郟不書非君命也

費伯帥師城郟不書非君命也

費伯帥師城郟不書非君命也

費伯帥師城郟不書非君命也

費伯帥師城郟不書非君命也



初鄭武公娶于申曰武姜中國今南陽宛縣

武姜之惡於元交初鄭武公娶于申曰武姜中國今南陽宛縣

武姜之惡於元交初鄭武公娶于申曰武姜中國今南陽宛縣

武姜之惡於元交初鄭武公娶于申曰武姜中國今南陽宛縣

武姜之惡於元交初鄭武公娶于申曰武姜中國今南陽宛縣

武姜之惡於元交初鄭武公娶于申曰武姜中國今南陽宛縣

武姜之惡於元交初鄭武公娶于申曰武姜中國今南陽宛縣

武姜之惡於元交初鄭武公娶于申曰武姜中國今南陽宛縣

武姜之惡於元交初鄭武公娶于申曰武姜中國今南陽宛縣

武姜之惡於元交初鄭武公娶于申曰武姜中國今南陽宛縣

武姜之惡於元交初鄭武公娶于申曰武姜中國今南陽宛縣

武姜之惡於元交初鄭武公娶于申曰武姜中國今南陽宛縣

初鄭武公娶于申曰武姜

初鄭武公娶于申曰武姜

初鄭武公娶于申曰武姜

初鄭武公娶于申曰武姜

初鄭武公娶于申曰武姜

初鄭武公娶于申曰武姜

初鄭武公娶于申曰武姜

初鄭武公娶于申曰武姜

初鄭武公娶于申曰武姜

初鄭武公娶于申曰武姜

初鄭武公娶于申曰武姜

初鄭武公娶于申曰武姜

生莊公及共叔段

生莊公及共叔段

生莊公及共叔段

生莊公及共叔段

生莊公及共叔段

生莊公及共叔段

生莊公及共叔段

生莊公及共叔段

生莊公及共叔段

驚姜氏故名曰寤生遂惡之寤生遂惡之故驚而惡之

武公弗許及莊公即位為之請制公曰制

武公弗許及莊公即位為之請制公曰制

武公弗許及莊公即位為之請制公曰制

武公弗許及莊公即位為之請制公曰制

武公弗許及莊公即位為之請制公曰制

武公弗許及莊公即位為之請制公曰制

武公弗許及莊公即位為之請制

武公弗許及莊公即位為之請制

武公弗許及莊公即位為之請制

武公弗許及莊公即位為之請制

武公弗許及莊公即位為之請制

武公弗許及莊公即位為之請制

武公弗許及莊公即位為之請制

武公弗許及莊公即位為之請制

武公弗許及莊公即位為之請制

武公弗許及莊公即位為之請制

武公弗許及莊公即位為之請制

武公弗許及莊公即位為之請制



禮記卷之六十一

云故雙國今請京使居之謂之京城大叔公順段

祭仲曰都城

過百雉國之害也祭仲曰大夫曰雉三堵曰雉

城方五里徑三百雉較其大都不得過百雉過者時反後

不音者皆同塔丁古交長直亮反又如字雉者時反後

突反注祭仲曰雉三堵曰雉三堵曰雉

五板而堵五堵而雉雉者時反雉者時反雉者時反

二尺積高五板又雉者時反雉者時反雉者時反

雉者時反雉者時反雉者時反雉者時反雉者時反

雉者時反雉者時反雉者時反雉者時反雉者時反

雉者時反雉者時反雉者時反雉者時反雉者時反

雉者時反雉者時反雉者時反雉者時反雉者時反

雉者時反雉者時反雉者時反雉者時反雉者時反

雉者時反雉者時反雉者時反雉者時反雉者時反

雉者時反雉者時反雉者時反雉者時反雉者時反

雉者時反雉者時反雉者時反雉者時反雉者時反

雉者時反雉者時反雉者時反雉者時反雉者時反

雉者時反雉者時反雉者時反雉者時反雉者時反

雉者時反雉者時反雉者時反雉者時反雉者時反

雉者時反雉者時反雉者時反雉者時反雉者時反

雉者時反雉者時反雉者時反雉者時反雉者時反

雉者時反雉者時反雉者時反雉者時反雉者時反

雉者時反雉者時反雉者時反雉者時反雉者時反



厚將得衆厚謂壯地廣大公曰不義不暱厚將

崩不義於君不暱於民疏公曰不義不暱厚將

大叔完聚完謂完城聚謂疏

公聞其期公聞其期

曰可矣命子封帥車二百乘以伐京京謂京師

月辛丑叔出奔北叔謂叔孫書曰鄭

伯克段王鄭段不弟故不言弟始二君故曰

竟稱鄭伯譏失教也謂之鄭志不言出奔

之也傳古天子作春秋使魯史以明善不則魯之

在魯也魯史以明善不則魯之

則以取衆取爲文然既許二君而注注云云以君討至而用

用二君之例又注云二君者而注二君耳非魯伯之

夫于未始之前也云伯之言既許二君耳非魯伯之

齊潘同地也其不言故不言弟志在於魯故不言弟

也文則存鄭伯見其文而得魯意者段以去魯爲宜以討

也文則存鄭伯見其文而得魯意者段以去魯爲宜以討

必是魯文不若夫子始改故知傳之此魯言夫子

也文則存鄭伯見其文而得魯意者段以去魯爲宜以討

謂是魯之本志不效言其出奔鄭言其奔志在於說如天子

中具本志也鄭伯之於段也以其母而愛之

也文則存鄭伯見其文而得魯意者段以去魯爲宜以討

也文則存鄭伯見其文而得魯意者段以去魯爲宜以討



之制非扶節帶當途其履既幹而除餘閉以終之三年無內
於父之道故曰百官總已以昭軍卒喪禮既於故吏不
手矣又云父母之喪皆曰斬衰三年無內
通謂天子居喪衣履之制同於凡人云云
無服喪三年之文天子之制同於凡人云云
至廣不待問之於此仁也故天子之制同於凡人云云
下之人皆曰我王之仁也故天子之制同於凡人云云
餘而心者我王猶若此也故天子之制同於凡人云云
時謂此乃明列身之為也故天子之制同於凡人云云
今也宜試以收棺為其大分明更以律云未
不豫凶事非禮也故天子之制同於凡人云云
夷夷不告故不書表國在戎焉狂武衛紀國在東
○八月紀人伐

命告則書不烈則否史不書於策城夫子亦不書于經
其事以明春秋列也地皆說此○堂音官是賢避反下
阿紀人伐表○正義曰世無其人不得為律所詳
地云云諸國大夫表來也各稱姓無其人不得為律所詳
包世族諸國大夫表來也各稱姓無其人不得為律所詳
地云云諸國大夫表來也各稱姓無其人不得為律所詳
有蜚不為災亦不書○傳曰蜚之言飛也莊二十九年
書又於此發之者明傳之所以異也○義曰蜚之言飛也莊二十九年

也然則蜚是臭惡之蟲害人之物故或為臭也○義曰蜚之言飛也莊二十九年
傳皆云有蜚則此蟲五名皆耳不各蜚也○義曰蜚之言飛也莊二十九年
一名蜚也○義曰蜚之言飛也莊二十九年
大義也蓋相或誤為蜚耳又明下有成例此不合書而謂



之者明傳之所據非何正史之策亦兼宋制諸所有故傳據

而皆之案上倚託人義美註云齊見其事以明春秋則此
有故亦明春秋則此云傳之所據非唯史家兼宋制諸所上
紀人伐夷亦見兼宋制諸所上紀人伐夷亦見兼宋制諸所上

宋師于黃黃宋邑名○敗之齊取陳也後敘此公立而求
成焉九月及宋人盟于宿始通也傳在黃

不書以節為天子故也○冬十月庚申敗莒惠公公弗臨故
宋師太子少葬故有闕是以改葬惠公之喪死也有

有宋至敗莊○正義曰上云惠公之喪年歲宋師于黃公立
石未成焉則隱公未成之前惠公葬宋師也今云惠公之喪
也利宋師至是報仇之敗未代前也隱公行葬宋師未成

于太子少有闕也要以為宋師即黃之葬也○齊取陳也

齊取陳也○齊取陳也○齊取陳也○齊取陳也○齊取陳也

齊取陳也○齊取陳也○齊取陳也○齊取陳也○齊取陳也

齊取陳也○齊取陳也○齊取陳也○齊取陳也○齊取陳也

齊取陳也○齊取陳也○齊取陳也○齊取陳也○齊取陳也

齊取陳也○齊取陳也○齊取陳也○齊取陳也○齊取陳也

齊取陳也○齊取陳也○齊取陳也○齊取陳也○齊取陳也

共叔之亂公孫滑出奔衛



王師執師伐衛南鄙鄭國與也取廩延鄭人以

衛人為之伐鄭取廩延鄭人以鄭國與也

請師於邾邾子使私於公子豫大夫私請

不書非公命也非公命不書新作南門不書亦

來非王命也衆公卒公不與小

敏故不書曰鄭公卒公不與小

疏正義曰夷大紀君

經二年春公會臯戎于潛戎我夷

名皆同注戎秋至魯也

高項曰自彼狄羌之別特謂戎之類名也

食衣服不與華同禮也

俗故朝禮不與戎是西方之夷不遠來會

五月莒人入向向小國也

今城博莒縣也行岸師

世世

卷之二十一

七

世世

世世入制在表十三年二向許亮又

世世入制在表十三年二向許亮又

世世入制在表十三年二向許亮又

世世入制在表十三年二向許亮又

世世入制在表十三年二向許亮又

世世入制在表十三年二向許亮又

世世入制在表十三年二向許亮又

世世入制在表十三年二向許亮又

世世入制在表十三年二向許亮又

世世入制在表十三年二向許亮又

世世入制在表十三年二向許亮又

世世入制在表十三年二向許亮又

世世入制在表十三年二向許亮又

世世入制在表十三年二向許亮又

世世入制在表十三年二向許亮又

世世入制在表十三年二向許亮又

世世入制在表十三年二向許亮又

世世入制在表十三年二向許亮又

世世入制在表十三年二向許亮又

世世入制在表十三年二向許亮又

世世入制在表十三年二向許亮又

世世入制在表十三年二向許亮又

世世入制在表十三年二向許亮又

世世入制在表十三年二向許亮又

世世入制在表十三年二向許亮又

世世入制在表十三年二向許亮又

世世入制在表十三年二向許亮又

世世入制在表十三年二向許亮又

世世入制在表十三年二向許亮又

世世入制在表十三年二向許亮又

世世入制在表十三年二向許亮又

世世入制在表十三年二向許亮又

世世入制在表十三年二向許亮又

世世入制在表十三年二向許亮又

Kodak

Black

3-Color

KODAK Color Control Patches

Blue Cyan Green Yellow Red Magenta White





故也贊云

惡者謂

扶即與

然德結

之所由

于唐

判至有

八月

月既

有故

夫禮

列器

下為

逆則

極為我邑博無文焉戎之於卿本無然

好若已其戎會故不與溫安公師入其都

乃本其也

秋八月庚辰公及戎盟

北有武唐平八月無與音

助檢經傳丁下月丙辰二十七日戊辰其

甲辰十五日丙辰二十七日戊辰其

不客則指言月誤此則上若有秋下

○九月紀裂縵來逆女

以別物自道之謂女或無使或不解使

注裂縵至秋此也他皆放此○裂使

注裂縵至秋此也他皆放此○裂使

注裂縵至秋此也他皆放此○裂使

注裂縵至秋此也他皆放此○裂使

注裂縵至秋此也他皆放此○裂使

注裂縵至秋此也他皆放此○裂使

注裂縵至秋此也他皆放此○裂使

注裂縵至秋此也他皆放此○裂使

注裂縵至秋此也他皆放此○裂使

注裂縵至秋此也他皆放此○裂使

注裂縵至秋此也他皆放此○裂使

注裂縵至秋此也他皆放此○裂使

注裂縵至秋此也他皆放此○裂使

注裂縵至秋此也他皆放此○裂使

注裂縵至秋此也他皆放此○裂使

注裂縵至秋此也他皆放此○裂使

注裂縵至秋此也他皆放此○裂使

注裂縵至秋此也他皆放此○裂使

注裂縵至秋此也他皆放此○裂使

注裂縵至秋此也他皆放此○裂使

注裂縵至秋此也他皆放此○裂使

注裂縵至秋此也他皆放此○裂使

注裂縵至秋此也他皆放此○裂使

注裂縵至秋此也他皆放此○裂使

注裂縵至秋此也他皆放此○裂使

此不言

謂是得

此不言

此不言

○冬十月伯姬歸

○紀子帛莒子盟于密

○紀子帛莒子盟于密

○紀子帛莒子盟于密

子紀

子紀

子紀

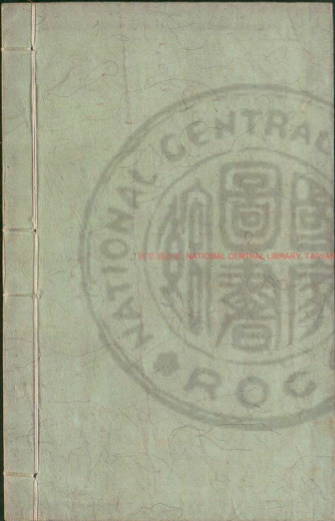
子紀

附釋音自春秋左傳註疏卷第二

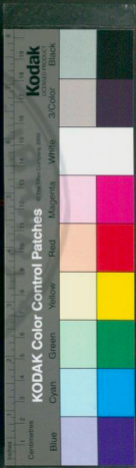


EX-3886 NATIONAL CENTRAL LIBRARY TAIPEI 101





INTERNATIONAL CENTRAL LIBRARY, TAIWAN P. O. S.



Kodak
EXTENDED PRODUCT

© The Photo Company, 2005

KODAK Color Control Patches

Inches 1 2 3 4 5 6 7 8 9 10 11 12 13 14 15 16 17 18 19 20
Centimeters 1 2 3 4 5 6 7 8

Blue

Cyan

Green

Yellow

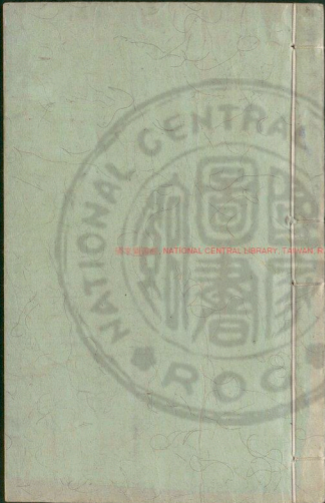
Red

Magenta

White

3/Color

Black



國家圖書館, NATIONAL CENTRAL LIBRARY, TAIWAN, R.O.C.



349344 3



國立中央圖書館 國家圖書館 國家圖書館 國家圖書館





附釋音春秋左傳註疏卷第三

杜氏註

孔穎達疏

三年

經三年春王二月己巳日有食之

無時日行

月行疾一月一週天一歲在十二交會然日月錯難行變
 有大暈不能不見有暈則或有難交會而不食者或有類交
 而食者世正焉之月君于必之或有難交會而不食者或有類交
 以長歷推經傳明此食是二月朔也不書朔失之事今釋例
 例在相十七年。已巳上音紀下音祀後做。註日行至
 此食古字本或作如音明是音莊音六。反。註日行至
 度之一日行比月為過每曰行一變或一歲乃行一週天月
 行比日為疾每曰行二十九度焉半乃逢交曰言一月內則行
 一週天又行二十九度焉半乃逢交曰言一月內則行
 言之耳其實交日之時不啻一週天也日月雖正行於天而
 各有道每積二十九日為平行道交錯而相與會集以其一
 食者月德之也日月之道互相出入或月在日表從外而入



齊史

卷之三

齊史。約為文。不遺。當時。不書。答。而也。注。期。平。宅。不。會。
王。義。曰。今。檢。注。此。九。絳。若。齊。國。其。此。為。無。不。故。言。調。干。
王。也。何。足。驚。當。攻。正。真。德。為。德。則。人。是。不。也。曾。孔。子。
從。而。書。若。周。人。欲。令。德。德。來。至。齊。德。則。人。是。不。也。曾。孔。子。
其。資。而。從。其。德。言。人。如。其。為。用。道。足。章。矣。故。即。傳。其。德。以。勝。
則。臣。子。之。過。擇。例。曰。天。王。為。赴。遠。用。其。德。明。日。月。緝。否。亦。從。
赴。解。子。之。過。擇。例。曰。天。王。為。赴。遠。用。其。德。明。日。月。緝。否。亦。從。
其。情。不。便。其。文。又。推。其。疑。目。亦。實。指。生。精。末。也。○夏

四月辛卯君氏卒

亦不載於正君之禮故也

王。義。曰。君。氏。若。魯。公。之。母。齊。不。載。於。正。君。之。禮。故。也。○
氏。也。明。於。典。手。武。就。必。與。厥。德。通。門。厚。勞。德。母。氏。勞。氏。言。
其。與。也。○
不備其禮也
不備其禮也。○
不備其禮也
不備其禮也。○
不備其禮也
不備其禮也。○
不備其禮也
不備其禮也。○
不備其禮也
不備其禮也。○

秋武氏子來求賻

也。武氏子來求賻也

天。子。大。夫。之。禮。直。云。武。氏。子。不。書。其。卒。則。其。人。未。或。為。大。夫。
也。若。是。上。士。例。當。書。名。又。不。應。舉。之。父。族。謂。之。為。子。則。其。辰。

大。夫。之。子。也。又。王。使。至。祭。皆。言。天。王。使。其。此。使。不。言。王。使。則。
其。不。顯。王。命。也。以。此。知。此。人。父。喪。已。終。正。副。父。位。但。平。王。未。

命。而。顯。新。王。祭。喪。未。得。其。命。命。於。家。卒。家。卒。使。之。
事。王。喪。在。窮。首。王。不。得。如。臣。命。命。於。家。卒。家。卒。使。之。

得。命。臣。出。行。故。此。人。不。稱。王。使。以。未。葬。之。故。問。是。二。事。故。傳。
以。未。葬。○
八月庚辰宋公和卒
相卒者略外以別內

石門
北廣縣故城西門前廣水之門
石門。北。廣。縣。故。城。西。門。前。廣。水。之。門。○
癸未葬宋穆公

○
石門。北。廣。縣。故。城。西。門。前。廣。水。之。門。○
癸未葬宋穆公

石門。北。廣。縣。故。城。西。門。前。廣。水。之。門。○
癸未葬宋穆公

石門。北。廣。縣。故。城。西。門。前。廣。水。之。門。○
癸未葬宋穆公

石門。北。廣。縣。故。城。西。門。前。廣。水。之。門。○
癸未葬宋穆公



先王之制諸侯之喪士弔大夫送葬及其夫也禮為於世文
 衰之伯因而抑之諸侯之喪大夫弔其夫也禮為於世文
 平大夫送葬酒古制故大夫弔其夫也禮為於世文
 示書於國之葬必謂魯公弔其夫也禮為於世文
 正名魯史自書若死曰葬若葬曰亦何禮也禮為於世文
 稱葬者改葬書卒也則內也外也於葬則五等之制皆
 曰公書之曰大夫書之曰士書之曰大夫書之曰士書之
 存葬之書年以自與也至於葬則其葬也其葬也其葬也
 謂云君則於他國之葬也其葬也其葬也其葬也其葬也
 本無葬而云葬其葬也其葬也其葬也其葬也其葬也
 不曰葬則其葬也其葬也其葬也其葬也其葬也其葬也
 則文無葬即葬不以葬也其葬也其葬也其葬也其葬也

大夫制葬年名也以此知其相也策書必以葬為文也橫於
 為葬葬葬在葬退葬士之不葬故禮記言之葬則必以葬
 故文從葬葬葬葬葬葬葬葬葬葬葬葬葬葬葬葬葬葬葬葬
 故文從葬葬葬葬葬葬葬葬葬葬葬葬葬葬葬葬葬葬葬葬葬

傳三年春王三月壬戌平王崩赴以庚戌故

書之。夏君氏卒聲子也不赴於諸侯不反

哭于寢不祔于姑故不曰薨不稱夫人故不

言葬。夫人喪禮有三葬則赴於同盟之國一也。往葬日中

往姑三也。若此則書曰夫人某氏卒葬我小君某氏也。備禮

之文也。其或不赴不祔則為不成禮故我不稱夫人葬葬不

葬葬我小君某氏及哭則書葬不反哭則不書。疏注夫人

葬今聲子三禮若爾釋例論之詳矣。則書聲故知至詳矣

正義曰葬八年致夫人傳曰不赴於同盟則葬聲故知至詳矣

於同盟之國也。禮記曰葬葬葬葬葬葬葬葬葬葬葬葬葬葬葬



卷五反日中而虞士喪禮既葬乃反哭於廟

是故魯日中而虞士喪禮既葬乃反哭於廟

傳與禮弓記皆云卒哭而相喪服小記曰婦於祖姑

曰妾附於妾祖姑是禮也若於祖姑也此三者皆夫人

之喪禮夫人喪禮有三史乘所書在二唯葬而事而已其

卒之異者或云夫人某氏壹付于文姜之類是也或云某氏

卒之類是也或云葬某氏葬定是也或謂不葬也今葬于

三禮皆謂其常辭必是則一事則變一文但傳既并擇注

不稱夫人不附於姑故不言葬文次相室事乃初死初下

也墓十二年孟子卒傳曰死卒傳曰不稱夫人不葬且不能

葬則由不葬故不葬也初死卒傳曰不葬夫人不葬且不能

乃葬則由不葬故不葬也初死卒傳曰不葬夫人不葬且不能

記之先後為文也禮之本意必赴乃稱喪行乃稱夫人

則夫人之禮不成其禮不成則不葬也

則夫人之禮不成其禮不成則不葬也

則夫人之禮不成其禮不成則不葬也

則夫人之禮不成其禮不成則不葬也

則夫人之禮不成其禮不成則不葬也

則夫人之禮不成其禮不成則不葬也

則夫人之禮不成其禮不成則不葬也

則夫人之禮不成其禮不成則不葬也

則夫人之禮不成其禮不成則不葬也

則夫人之禮不成其禮不成則不葬也

則夫人之禮不成其禮不成則不葬也

則夫人之禮不成其禮不成則不葬也

則夫人之禮不成其禮不成則不葬也

則夫人之禮不成其禮不成則不葬也

則夫人之禮不成其禮不成則不葬也

則夫人之禮不成其禮不成則不葬也

則夫人之禮不成其禮不成則不葬也

則夫人之禮不成其禮不成則不葬也

則夫人之禮不成其禮不成則不葬也

則夫人之禮不成其禮不成則不葬也

則夫人之禮不成其禮不成則不葬也

則夫人之禮不成其禮不成則不葬也

則夫人之禮不成其禮不成則不葬也

則夫人之禮不成其禮不成則不葬也

則夫人之禮不成其禮不成則不葬也



也定初之情云不編夫人不赴且不附又故一幸正解不屬
 夫人注云走阿相姊夫夫人之禮二者皆爾姊不曰夫人別是
 二者爾爾乃夫夫人采行一事則爾夫人稱夫人財必書
 書號則必爾小君所與者不反哭則不書葬若不書葬則小
 君之文無所施耳即仲子是也赴同爾姊皆是夫人之禮故
 赴而不附則不赴則仲子未以附姊
 為仲子二顧則仲子未以附姊
 蓋以赴同之故得稱夫人也

不書姓為公故曰君

氏不書姓碎正大人也隱見為君故特書於經稱曰君氏

疏誰不書姓安禮。為公故曰君。正大人不稱神子也。但公以讓

仲子為君則其得為夫人不稱神子也。但公以讓

仲子為君則其得為夫人不稱神子也。但公以讓

仲子為君則其得為夫人不稱神子也。但公以讓

仲子為君則其得為夫人不稱神子也。但公以讓

仲子為君則其得為夫人不稱神子也。但公以讓

仲子為君則其得為夫人不稱神子也。但公以讓

仲子為君則其得為夫人不稱神子也。但公以讓

仲子為君則其得為夫人不稱神子也。但公以讓

仲子為君則其得為夫人不稱神子也。但公以讓

仲子為君則其得為夫人不稱神子也。但公以讓

仲子為君則其得為夫人不稱神子也。但公以讓

仲子為君則其得為夫人不稱神子也。但公以讓

仲子為君則其得為夫人不稱神子也。但公以讓

武公莊公為平王卿士卿士王卿之執政者王貳

子號魯西賈公亦在王國王欲分政於魯不復專制魯伯

鄭伯怨王王曰無之故周鄭交質王子猷為

質於鄭鄭公子忽為質於周王子猷平王子。忽月

王崩周人將畀號公政異必二反與也四月

鄭祭足帥師取溫之麥秋又取成周之禾四月

今二月也秋今之夏也麥未熟言取若夏麥也疏

溫今河內溫縣也周洛陽縣也。祭則畀反受所與及疏

注四月至陽縣也。正義曰此言秋秋有二月若是李秋

則今之七月也必知秋今之夏者以此傳在武氏之上李秋

武氏之下有八月宋公和卒則知此是七月故武氏之夏謂

今之五月也麥熟在夏而云麥未熟者謂四月之麥未

未熟七月之麥未熟也周鄭交惡兩相惡君子曰信

不由中質無益也明怒而行要之以禮雖無



神可羞於王公也

神可羞於王公也

疏可為至王公也

公也或以為王公亦謂鬼神非生王公也此傳之意取詩是為

言謂神論天子之壽與德也王公之壽與德之意取詩是為

公也言焉又言德者神天注也人而况君子結二國

云務器物曰為致致味乃為隨

之信行之以禮又焉用質

如年又風有采被采來蘋

蘋洞酌

疏

也昭忠信也

求聘王未葬也

而厲殤公焉曰先君舍與夷而立寡人

先宣公也與夷宣公子郟伯為殤公也

疏也

武氏子來

武氏子來

武氏子來

武氏子來

武氏子來

武氏子來

武氏子來

武氏子來

武氏子來

武氏子來

武氏子來

武氏子來

武氏子來

Kodak

KODAK Color Control Patches



之令德可不務乎吾子其無廢先君之功

君先
必本賢為功我使公子馮出居於鄭八月庚

辰宋穆公卒殤公即位君子曰宋宣公可謂

知人矣立穆公其子饗之命以義夫

也夫語助

命以義夫也夫語助

命以義夫也夫語助

命以義夫也夫語助

命以義夫也夫語助

命以義夫也夫語助

命以義夫也夫語助

命以義夫也夫語助

命以義夫也夫語助

命以義夫也夫語助

命以義夫也夫語助

命以義夫也夫語助

命以義夫也夫語助

命以義夫也夫語助

命以義夫也夫語助

命以義夫也夫語助

命以義夫也夫語助

命以義夫也夫語助

命以義夫也夫語助



冬齊鄭盟于石門尋盧之盟也

齊鄭盟于石門尋盧之盟也

齊鄭盟于石門尋盧之盟也

齊鄭盟于石門尋盧之盟也

齊鄭盟于石門尋盧之盟也

齊鄭盟于石門尋盧之盟也

齊鄭盟于石門尋盧之盟也

齊鄭盟于石門尋盧之盟也

齊鄭盟于石門尋盧之盟也

齊鄭盟于石門尋盧之盟也

齊鄭盟于石門尋盧之盟也

齊鄭盟于石門尋盧之盟也

齊鄭盟于石門尋盧之盟也

齊鄭盟于石門尋盧之盟也

齊鄭盟于石門尋盧之盟也

齊鄭盟于石門尋盧之盟也

齊鄭盟于石門尋盧之盟也

齊鄭盟于石門尋盧之盟也

齊鄭盟于石門尋盧之盟也

齊鄭盟于石門尋盧之盟也

齊鄭盟于石門尋盧之盟也

齊鄭盟于石門尋盧之盟也

齊鄭盟于石門尋盧之盟也

齊鄭盟于石門尋盧之盟也

齊鄭盟于石門尋盧之盟也

齊鄭盟于石門尋盧之盟也

齊鄭盟于石門尋盧之盟也

齊鄭盟于石門尋盧之盟也



史記卷之...

史記卷之...

十

國侯奔諸云為姓虞舜之後當周之際有虞尚父者為周前

正武王稱其利器用與其先室之後少元女大姬配焉父之

子而封於陳賜姓曰妫釐則公相公二十三年晉惠公之立

年也帝公二十一年晉懷嬴之歲也二十四年楚成王比當桓

公封於陳也其姊戴嬀生桓公莊姜以為已子

納於邪驕奢淫佚所自邪也四者之來寵祿

過也將立州吁乃定之矣若猶未也皆之寫

禍必深矣亦為禍也正義謂此四者之來也

邪驕奢淫佚所自邪也四者之來寵祿過也將立州吁乃定之矣若猶未也皆之寫

夫寵而不自驕而能降降而不城德而能

矜者鮮矣矜者鮮矣矜者鮮矣矜者鮮矣矜者鮮矣

矜者鮮矣矜者鮮矣矜者鮮矣矜者鮮矣矜者鮮矣

矜者鮮矣矜者鮮矣矜者鮮矣矜者鮮矣矜者鮮矣

矜者鮮矣矜者鮮矣矜者鮮矣矜者鮮矣矜者鮮矣

矜者鮮矣矜者鮮矣矜者鮮矣矜者鮮矣矜者鮮矣

矜者鮮矣矜者鮮矣矜者鮮矣矜者鮮矣矜者鮮矣

矜者鮮矣矜者鮮矣矜者鮮矣矜者鮮矣矜者鮮矣

Kodak

KODAK Color Control Patches



問親新開舊小加大小用而加力於大國也臣侯氏

父慈子孝兄愛弟敬所謂六順也臣行君

去而速之無乃不可乎邦聽其子厚與州吁

游禁之不可插公立乃老

經四年春王二月莒人伐杞取牟婁無備書

在襄十三年杞國本陳留

公亡國杞之滅也

家此有杞之滅也

味或公杞之滅也

之說也杞之滅也

公以下杞之滅也

不替其杞之滅也

杞國定杞之滅也

...



甚多者差而先無皆以為例疑之於外則樂有人身自
 不者鈞不可合因以碎細未鳴琴為就君不書族者四事
 州吁無如不攝公子公孫實氏以為欲君取國故以國言之
 無君之心故夫業得自以先君長萬則為已任於宮也來
 為不賜也故夫業得自以先君長萬則為已任於宮也來
 氏皆以為無義例於此二人謂之故亦君命舍族尊夫人尊
 既以罪無義例於此二人謂之故亦君命舍族尊夫人尊
 非史策結法故無凡例以之推之亦君命舍族尊夫人尊
 者不者即而示之亦君命舍族尊夫人尊
 博曰禁人聽之亦君命舍族尊夫人尊
 之為單餘來望亦無比備非大則也然則德而惟之奪也
 有義則或稱倫以名氏備非大則也然則德而惟之奪也
 人故異於外也若無義無恥博所不發者則皆文或

示懲或時有詳略也惟尋經文自在公以上諸說若者
 不考氏或公少下管書氏亦受明時史之真何非神毛所書
 刑也此糾解刑呀不備公考氏之德以如然者或去無既無定
 無則宋應侯傳凡有所德則正其無所莫能則而
 故策仲毛改者博務其由焉所不言則除無義立是史官自
 五謂略叔耳戊申在癸未之穆公二十五年更立一國於申
 雖未二月之下未見是一月之日故長覽世此年二月於
 十七日有戊申也此經上有二月下有戊申也三月辰朔不
 是字微故云有日而無月信二月八年冬下無月而經有
 申公朝于正亦有日而無月信二月八年冬下無月而經有
 故知此亦同之凡如比者有十四事
 夏公及宋公

馮于清
 相延遇包靖色澤北東門豎有清亭疏
 也亦會者諱下云諸侯會一殿若二國以上皆謂用

也亦會者諱下云諸侯會一殿若二國以上皆謂用
 也亦會者諱下云諸侯會一殿若二國以上皆謂用

Kodak

KODAK Color Control Patches



然此暗宋嘗時會欲為國難又會難於來古氣統三國相
 遇若三國前推亦曰遇故計四年齊侯伐鄭伯諸子生是
 也而後推遇者用冬兩相見拍也難也則遇冬見曰遇則與此
 儀若遇時相遇者耳同據諸侯冬見天子曰遇則與此
 名以說春秋自與齊遠案禮書曰相夏曰宗秋曰覲冬曰遇
 此四時之名外者春秋不皆同之於禮冬見天子當是百官
 備物之時不云遇禮簡易經考季秋及鄧子遇于齊此歸呼
 夫其禮當當後用見天子之禮於禮皆遠是言春秋之遇與
 周禮冬遇與也奉大禮禮攻禮次舍皆皆迫與不報之實
 也
 ○宋公陳侯蔡人衛人伐鄭 ○秋暉帥師會
 宋公陳侯蔡人衛人伐鄭 公孫子遇於匡去其不
 義也諸大夫皆無人至於內大夫處則皆去故謂各於
 記事之體地國可言其久而已嘗之則曰不言遠會此
 以爲非也軍將去被其文反去起呂又下同言遠會此
 實例也 案詩歸委在其二反去起呂又下同言遠會此
 注他國手會人○正義曰案前伯也宋公陳侯蔡人衛人伐鄭
 及齊伐我此鄭及我師滅納然意事皆得續我則已之類

他彼亦可謂我人所以不誠者凡云我者皆上無他國之
 辭故劉他稱我魯之國會他國上未有他國之文不可說
 故我人 ○九月衛人殺州吁于濮 州吁殺君而立
 陳君名成十七年 正義曰濮州吁至木名○正義曰春秋林
 陳君名成十七年 正義曰濮州吁至木名○正義曰春秋林
 天子欲君取國為軍取大君已列諸侯會者則不復計也
 其有百子殺之即與諸君無與必禮法當然受其時倍如
 位宜云故云取國與諸侯與之會則不得復討臣子殺之與
 君同故公與齊會而位定是實也釋例又云委質侯魯臣
 之分定侯為正此列國之料也釋例又云委質侯魯臣
 者諸侯與之會臣子殺之與或君同則若未會諸侯臣子
 成君不與或君同以與齊則殺之與或君同則若未會諸侯
 其未會諸侯故不書齊侯不從齊下相殺之例故云亦與或
 君同義若齊侯則臣或編齊則文十八年齊人殺其君
 商人會伯也昔伯會於會然後晉人執之十六年齊人請于
 于或會伯也昔伯會於會然後晉人執之十六年齊人請于



晉曰若有深則君列諸會矣是則會即成君失此州吁未列於會故不稱君晉人之語即是故劉故云列在成十六年殺之於濮謂殺於水旁也釋劄土地名此覆下注云關萊二十七年濮下注云濮自齊留酸棗地名之覆下注云關萊至高平桓野縣入齊故濮與此名同實異○冬十月有二月衛故杜於此不言歸直云後地名水名○冬十月有二月衛人立晉

人立晉 晉人進公子晉而立之善其得無故不稱晉
八年○五王曰成十八年傳陶曰凡去其國國運而立之曰入此公子晉去魯居齊魯人避而立之於法正當書入位與仲尼通其得無故後常列變文以示義也

傳四年春衛州吁弑桓公而立公子伋與宋公為會將尋宿之盟未及朔衛人來告亂○夏公及宋人遇于清宣謂在元年○宋殤公之即位也公子馮出奔鄭鄭人欲納之及衛州吁卒將脩

先君之怨於鄭鄭二年鄭人 疏註謂二至之怨也

初以蜀之季必注請更其惡也衛世家稱桓公六年乃為列行加微則隱之二年當桓之世昭變以先君為莊公非也
鄭則宣公遷大愛生溫子食納孟孫之妻生衛及強強能備
尤壽能代死則是年魯長庚會公以此年即桓桓十二年卒
讓如二十年卒強壽之死未知何歲或謂之聖當在宣初也史記
記強妻嫁強而求寵於諸侯以和其民 諸家說者
此當時也
之會則不據討微求此則○蔡 使告於宋曰君若
初志及獲欲又反下文獲欲同

伐鄭以除君害宣謂宋君子馮為主 敝邑以賦與陳

蔡從則衛國之賴也言本國之賦也 宋人許之於是陳蔡方睦於衛晉今使南 疏註蔡今至

義曰蔡國使曹昭云蔡桓公文王子叔友之後也武王封之於濮上蔡為蔡侯曹昭見其子蔡仲成王後則之於蔡

Kodak

KODAK Color Control Patches

Blue Cyan Green Yellow Red Magenta White Black

至平侯說許都初伐賊九江下蔡宣統二十八年春陳公之
元年也即侯子成侯十年獲譚之歲也成侯子登統四年春
統之傳其父登統十四年卒自登統以下二社二十年春
楚成侯陳理志云陳南上蔡無侯蔡國周武王第叔夷侯利
故宋公陳侯蔡人衛人伐鄭圍其東門五日

而還公問於衆仲曰衛州吁其成乎衆仲對

曰臣聞以德和民不聞以亂亂謂亂也以亂猶

浴絲而焚之也絲是禁錮之所以亂也夫州吁阻

兵而安忍阻兵無衆安忍無親衆叛親離難

以濟矣安忍則則害明過則衆離疏謀也而安忍之王

也夫州吁弑其君而虐用其民於是乎不務

令德而欲以亂成必不免矣不務則秋誘侯

伐鄭宋公使來乞師乞師不公辭之數衆什羽父

請以師命之師命公弗許固請而行故書曰

擊帥師疾之也擊疏攻者至疾之也正義曰案元年

全不許遂打殺則不書又不加賊責此公子翬之行公子不

許而書於經又如賊責者公子驪去不許赴翬而行擊師疾

梁國諸公事不獲已令其出諸侯之師敗鄭徒兵取

其木而還射擊不州吁未能和其民孳問

定君於石子石子石州也以刑刑石子曰王親爲可

疏王親爲可正義曰於也曰何以得親曰陳桓

公方有寵於王陳衛方睦若朝陳使請必可



得也厚後州吁如陳石碯使告于陳曰衛國

編小老夫老矣無能為也此二人者實弑寡

君敢即圖之八十曰耄稱曰小巴若自謙以老使使時

君敢即圖之其往就圖之。觀其新反見也。領貞違反

吁于濮石碯使其宰孺羊有滋殺石厚于陳

君于曰石碯純臣也惡州吁而厚與焉大義

滅親其是之謂乎口大義滅親明小義則常君子愛

宣公即遊公子習也。疏宣公即位。正義曰。游於心

書曰衛人立晉眾也

經五年春公矢魚于棠昔陳魚以示非禮也。書宗

葬衛桓公。秋衛師入郟將平師家但稱師此史之

葬衛桓公。秋衛師入郟將平師家但稱師此史之

葬衛桓公。秋衛師入郟將平師家但稱師此史之

葬衛桓公。秋衛師入郟將平師家但稱師此史之

葬衛桓公。秋衛師入郟將平師家但稱師此史之

葬衛桓公。秋衛師入郟將平師家但稱師此史之

葬衛桓公。秋衛師入郟將平師家但稱師此史之

葬衛桓公。秋衛師入郟將平師家但稱師此史之

葬衛桓公。秋衛師入郟將平師家但稱師此史之

葬衛桓公。秋衛師入郟將平師家但稱師此史之



也○注成仲至名宮○正義曰考成釋詁文也言初祭社云
 者謂初始而獻非在後恒用知者案宣十五年初祭社云
 遂以為常故云初社於此不解初義明不與後同故春秋之
 祭有文事異如初社於此類是也注以祭文不見故辨之云成
 仲子宮安其主而祭之以其與獻同連文知考謂祭以成之
 甘謂始祭成也又祭以宮之意惠公以仲子手有夫人之
 文因即受之舉不以為夫人有欲以為夫人之意禮滿後不
 再娶於法無二鶴孟子入惠公之廟仲子無年祭之所禮
 公或父之志為別立宮仲子以二年十二月意四年十二月
 已再期矣禮學聖廟入廟至此始成宮者仲子立廟本非正
 法禮廢終行為志祭主無以公問我數故書辨也辨人法
 不當編仲子無主故因姓以名宮也立宮必書於東門則
 不當編仲子無主故因姓以名宮也立宮必書於東門則
 所當書也其後王故書之考載祭仲之廟不言於東門則
 善之意也為書六校考武宮考其周考以故於東門則
 制當云立仲子之宮如武宮考其周考以故於東門則
 不當云成廟則考之考或則考之義物者思仲所居考以成
 之考則主人所考考是成或則考之義物者思仲所居考以成
 不祭者不神之也考之考或則考之義物者思仲所居考以成

而仲之美才主未入之前已持祭也案亦記祭之禮
 視宗人宰夫廟人皆備并純衣准人執羊宗人視之宰夫
 北而于南東上准人執羊門而後夾室長婦皆於屋下割
 于前房門夾室皆用雞先門而後夾室長婦皆於屋下割
 雖門當門夾室中室有司皆通也禮記考公羊傳曰考
 既事宗人告事畢乃皆通也禮記考公羊傳曰考
 者行入廟則祭以成之非祭也禮記考公羊傳曰考
 初成祭之名為考考即祭也禮記考公羊傳曰考
 以聖之其意謂考即祭也禮記考公羊傳曰考
 祭獻羽故事何神考仲子之宮當祭仲子耳又安得敢五
 祀之神乎鄭氏云不攝夫人宮者婦宮禮制周公獨仲子
 祀不合攝夫人宮也不攝夫人宮者婦宮禮制周公獨仲子
 擊公攝宮故仲子依廟宮也若案之十三年大廟或稱宮主
 大廟稱室者謂大廟之室屋榭耳其傳文則大廟或稱宮主
 同宗於祖廟同族於廟廟是也鄭人鄭人伐宋其後
 序於注釋主至齊上○正義曰天下有道諸侯不得專
 上於注釋主至齊上○正義曰天下有道諸侯不得專
 序於注釋主至齊上○正義曰天下有道諸侯不得專

疏

行狂伐春秋之明專行狂伐以其不察王命故取



王榮刊

主兵為首難小國主兵則存於大國之上欲是伐由其國善
惡所歸也雖大夫為主國君從之亦存主兵於上第二十
七年楚人陳候蔡居密伯許男圍宋宋云傳言楚子使子毛
去來輕晉人者舉不得志以識者浩澤淳諸侯之上徒主兵
故是後人主兵亦存國○**慎**無情盡食而心者為**注**
君之上史家之常法也○**慎**無情盡食而心者為**注**
食至故書○正義曰釋云食而心壞食雖極食治或食
為合人曰食而心壞名故言食而心壞食雖極食治或食
為合人曰食而心壞名故言食而心壞食雖極食治或食
財貨食口而心壞名故言食而心壞食雖極食治或食
食而心壞名故言食而心壞食雖極食治或食
充內以之其穀穀云然故云食而心壞食雖極食治或食
分別以之其穀穀云然故云食而心壞食雖極食治或食
乘以食而心壞名故言食而心壞食雖極食治或食
彊卒大夫書卒不書卒解者臣子之**注**大夫至所及
云君於大夫稱卒卒於君稱卒之而不書者卒與問使人
道之常假有得失不足表衆如此小事何嘗不書卒問使人

所管則不可不書大夫之辨皆臣子自為君公家所及事
不謂國無以河洛晉也也國之君者將者德使往會須也第
命故○**宋人伐鄭圍長葛**穎川長葛城

傳五年春公將如棠觀魚者**倍伯諫曰凡**

物不足以講大事成德伯公子諫也伯也大事其

材不足以備器用則君不舉焉骨角毛羽也牙

用軍國之器君將納民於軌物者也故講事以度軌
量謂之軌取材以章物采謂之物不軌不物
謂之亂政亂政亟行所以敗也注器用之物不入

物亂敗之所赴○**說**魚說魚者○正義曰凡物不足以
魚天官載人掌以時獻為梁凡較者掌其政令是謂由魚為
魚與者雖官謂者也○**說**魚說魚者○正義曰凡物不足以



謂大乎先也謂事物惟惟甲銀之場若其為穀穀祭祀守大
事故布穀陳列則可知其細碎盤遊顯陳其物不若足之議
謂大事以謂不為大事而陳此物穀云不足之謂大事也其
材不事以謂不為大事而陳此物穀云不足之謂大事也其
行謂不事以謂不為大事而陳此物穀云不足之謂大事也其
一國之主在民之上下而取此材穀云不足之謂大事也其
也反言民謂不事以謂不為大事而陳此物穀云不足之謂大事也其
安謂不事以謂不為大事而陳此物穀云不足之謂大事也其
人謂不事以謂不為大事而陳此物穀云不足之謂大事也其
之謂不事以謂不為大事而陳此物穀云不足之謂大事也其
器謂不事以謂不為大事而陳此物穀云不足之謂大事也其
云謂不事以謂不為大事而陳此物穀云不足之謂大事也其
上下無事以謂不為大事而陳此物穀云不足之謂大事也其

謂大乎先也謂事物惟惟甲銀之場若其為穀穀祭祀守大
事故布穀陳列則可知其細碎盤遊顯陳其物不若足之議
謂大事以謂不為大事而陳此物穀云不足之謂大事也其
材不事以謂不為大事而陳此物穀云不足之謂大事也其
行謂不事以謂不為大事而陳此物穀云不足之謂大事也其
一國之主在民之上下而取此材穀云不足之謂大事也其
也反言民謂不事以謂不為大事而陳此物穀云不足之謂大事也其
安謂不事以謂不為大事而陳此物穀云不足之謂大事也其
人謂不事以謂不為大事而陳此物穀云不足之謂大事也其
之謂不事以謂不為大事而陳此物穀云不足之謂大事也其
器謂不事以謂不為大事而陳此物穀云不足之謂大事也其
云謂不事以謂不為大事而陳此物穀云不足之謂大事也其
上下無事以謂不為大事而陳此物穀云不足之謂大事也其

故春蒐夏苗秋獮冬狩

謂守也冬物畢應搜則取之無所歸也。葉所求取索也。爾

Kodak

KODAK Color Control Patches

Black 3 Color White Magenta Red Yellow Green Cyan Blue

耳歸而飲至以數筆實

效美朝以夜中流而歸及

反歸注宗嗣反行政至及飲至春南如此言飲至亦飲於

王儲車馬熊罴因田獵而獲車旆最知戰事者於車旆

器也宣十二音神音楚同音則不計軍實而軍實之量二十

四年傳曰齊桓公嘗以容則之二引而云軍昭文章

駢不言軍實及所獲者以無戰事效不言也昭文章

中軍疏注中軍身也疏曰中軍疏曰中軍疏曰

帥也其陣則中軍是也治兵之法也戰則中軍為先

大夫司馬也中軍是也治兵之法也戰則中軍為先

計大司馬也中軍是也治兵之法也戰則中軍為先

士大夫也中軍是也治兵之法也戰則中軍為先

治兵之法也中軍是也治兵之法也戰則中軍為先

旗物之法也中軍是也治兵之法也戰則中軍為先

以田又云大白以田又云大白以田又云大白

如字又云大白以田又云大白以田又云大白

習威儀也鳥獸之肉不登於俎

皮革齒牙骨角毛羽不登於器

肉祖牲名反

皮革齒牙

骨角毛羽

不登於器



趙且言陳地明是地也釋例曰精定案地據傳公嘗欲
陳設張也公大設捕魚之
遂往陳魚而觀之

且言遠地也失亦陳也案實他竟故曰遂往陳魚而觀之謂首步一

曲沃莊伯以鄭人邢人伐翼注夫亦陳地也

曲沃莊伯以鄭人邢人伐翼注夫亦陳地也

曲沃莊伯以鄭人邢人伐翼注夫亦陳地也

王使尹氏武氏助之翼侯奔隨武氏武氏皆隨大夫也

夏葬衛桓公衛亂是以綏乃葬時明其非四月也

四月鄭人侵衛注衛亂是以綏乃葬時明其非四月也

報東門之役東門衛人以燕師伐鄭今東門

足原繁洩駕以三軍軍其前使曼伯與子元

潛軍軍其後燕人畏鄭三軍而不虞制人

陳地則非魯竟也釋例曰精定案地據傳公嘗欲

陳設張也公大設捕魚之謂首步一

注夫亦陳地也

趙且言陳地明是地也釋例曰精定案地據傳公嘗欲
陳設張也公大設捕魚之謂首步一
遂往陳魚而觀之謂首步一
且言遠地也失亦陳也案實他竟故曰
曲沃莊伯以鄭人邢人伐翼注夫亦陳地也
曲沃莊伯以鄭人邢人伐翼注夫亦陳地也
曲沃莊伯以鄭人邢人伐翼注夫亦陳地也
王使尹氏武氏助之翼侯奔隨武氏武氏皆隨大夫也
夏葬衛桓公衛亂是以綏乃葬時明其非四月也
四月鄭人侵衛注衛亂是以綏乃葬時明其非四月也
報東門之役東門衛人以燕師伐鄭今東門
足原繁洩駕以三軍軍其前使曼伯與子元
潛軍軍其後燕人畏鄭三軍而不虞制人



齊亞今河南城阜錄記一名六月鄭二公子以制人

敗燕師于北制二公子受君子曰不備不虞不

可以師○曲沃叛王秋王命虢公伐曲沃而

立哀侯于翼亦翼侯奔隨○衛齊也鄭人侵

衛故衛師入鄭鄭國也東平剛父孫西

馬萬舞也○九月考仲子之宮將萬

馬萬舞也○九月考仲子之宮將萬

馬萬舞也○九月考仲子之宮將萬

馬萬舞也○九月考仲子之宮將萬

馬萬舞也○九月考仲子之宮將萬

馬萬舞也○九月考仲子之宮將萬

馬萬舞也○九月考仲子之宮將萬

馬萬舞也○九月考仲子之宮將萬

馬萬舞也○九月考仲子之宮將萬

馬萬舞也○九月考仲子之宮將萬

馬萬舞也○九月考仲子之宮將萬

馬萬舞也○九月考仲子之宮將萬

馬萬舞也○九月考仲子之宮將萬

馬萬舞也○九月考仲子之宮將萬

馬萬舞也○九月考仲子之宮將萬

馬萬舞也○九月考仲子之宮將萬

馬萬舞也○九月考仲子之宮將萬

馬萬舞也○九月考仲子之宮將萬

天子用八八諸侯用六六三三對曰

天子用八八諸侯用六六三三對曰

天子用八八諸侯用六六三三對曰

天子用八八諸侯用六六三三對曰

天子用八八諸侯用六六三三對曰

天子用八八諸侯用六六三三對曰

天子用八八諸侯用六六三三對曰

天子用八八諸侯用六六三三對曰

天子用八八諸侯用六六三三對曰

夫舞所以節八音而行八風

夫舞所以節八音而行八風

夫舞所以節八音而行八風

夫舞所以節八音而行八風

夫舞所以節八音而行八風



子之禮也。是昭公之特借。用八也。此或從正。禮尚書於。疑若

更。解。非。禮。無。容。不。書。自。此。之。後。不。書。借。用。八。倫。如。光。漸。而。

不。改。故。社。自。明。其。禮。其。後。季。氏。舞。○宋人取郟田。郟人

入。衛。欲。與。如。衛。在。仲。子。廝。用。六。也。○宋人取郟田。郟人

告於鄭曰。請君釋憾於宋。故邑為道。見伐之。服

○道。音。導。鄭人以王師會之。王師不書。伐宋入其

郟。以報東門之役。○郟。音。都。也。東門。在。郟。宋人使來

告命。○公。公。聞。其。入。郟。也。將。救。之。問。於。使。者

曰。師。何。及。對。曰。未。及。國。○公。公。知。而。及。問。責。諸。公。怒

乃止。辭。使。者。曰。君。命。寡。人。同。恤。社。稷。之。難。今

問。諸。使。者。曰。師。未。及。國。非。寡。人。之。所。敢。知。也。

為。二。年。公。冬。十。二。月。辛。巳。滅。偃。伯。卒。○台。叔。父

有憾於寡人。○台。叔。父。有。憾。於。寡。人。○台。叔。父。有。憾。於。寡。人。

不。禮。○正。義。曰。詩。伐。木。○台。叔。父。有。憾。於。寡。人。○台。叔。父。有。憾。於。寡。人。

同。姓。大。夫。○台。叔。父。有。憾。於。寡。人。○台。叔。父。有。憾。於。寡。人。

其。異。姓。則。曰。伯。父。○台。叔。父。有。憾。於。寡。人。○台。叔。父。有。憾。於。寡。人。

伯。父。禮。曰。祭。餼。○台。叔。父。有。憾。於。寡。人。○台。叔。父。有。憾。於。寡。人。

為。伯。舅。向。姓。大。夫。為。叔。父。○台。叔。父。有。憾。於。寡。人。○台。叔。父。有。憾。於。寡。人。

公。之。子。惠。公。之。弟。也。○台。叔。父。有。憾。於。寡。人。○台。叔。父。有。憾。於。寡。人。

初。父。也。此。註。自。容。臣。之。大。法。耳。寡。人。弗。敢。忘。葬。之。加

一。等。○宋人伐鄭圍長葛以報入郟之

役也。

宋人伐鄭圍長葛以報入郟之役也。

附釋音春秋左傳註疏卷第三

附釋音春秋左傳註疏卷第四

杜氏註

孔穎達疏

經六年春鄭人來渝平渝而不盟曰平。渝字與及通也。

而平盟曰平。正義曰立十五年宋及楚人平傳載其盟

者平實則楚和封之。論非要蓋也。彼自平之。後別為盟耳。

此與定十年及齊平皆傳無盟事。定十一年及齊平下乃云

叔處如齊盟平後。乃盟如平其盟也。

于艾泰山。年終東南有艾山。受五蓋反。秋七月論無事而當首月具

此注雖無事而特過則言當時過則何以書春秋

四年時雖或無事必空者首月以紀時也。以明盟也。冬

宋人取長葛秋取冬乃吉也。上有伐鄭則長葛長前鄭



附釋音春秋左傳註疏卷第三

附釋音春秋左傳註疏卷第四

杜氏註

孔穎達疏

經六年春鄭人來渝平渝而不盟曰平。渝字與及通也。

而平盟曰平。正義曰立十五年宋及楚人平傳載其盟

者平實則楚和封之。論非要感也。彼自平之。後別為盟耳。

此與定十年及齊平皆傳無盟事。定十一年及齊平下乃云

叔處如齊盟平後。○夏五月辛酉公會齊侯盟

于艾泰山。年終東南有艾山。受五蓋反。○秋七月論無事而當首月具

此注雖無事而特過則言當時過則何以書春秋

四年時雖或無事必空者首月以紀時也。以明盟也。○冬

宋人取長葛秋或冬乃吉也。上有代齊則長葛長葛





正註云剛是也亦有疑其某國之地注亦云剛則隱十一年

新愈生十一卷注經云剛者以餘邑皆知所在有此獨編故

也○夏盟于艾始平于齊也○春秋前會與齊不平

給平于齊○五月庚申鄭伯侵陳大獲往歲

野乎桓反○鄭伯請成于陳○陳侯不許五父諫曰親

仁善鄰國之實也君其許鄭○五父陳公子也○此

陳侯曰宋衛實難○乃且反注同○鄭何能為遂

不許君子曰善不可失惡不可長其陳相公

之謂乎長惡不悛從自及也○悛止也從謂也○雖

欲救之其將能乎商書曰惡之易也如火之

燎于原不可鄉邇○不可鄉邇○燎力召反又力厚反

言○其猶可撲滅○撲音卜反○周任有

去草焉艾夷蕪惡之絕其本根勿使能殖則

善者信矣○艾所斬反蕪文作變匹未反云以巨蹄蕪草

如字一音中○秋宋人取長葛○冬京師來告饑

公為之誦糴於宋衛齊鄭禮也○音送不以到而

故曰糴也○糴與王命而公其以糴命已困不足言糴因

故曰糴也○糴與王命而公其以糴命已困不足言糴因

故曰糴也○糴與王命而公其以糴命已困不足言糴因

故曰糴也○糴與王命而公其以糴命已困不足言糴因

故曰糴也○糴與王命而公其以糴命已困不足言糴因

故曰糴也○糴與王命而公其以糴命已困不足言糴因



不禮焉周鄭伯如

周始朝相王也周王即始朝鄭交驂至是乃始朝故曰始王不禮焉周

相八言於王曰我周之東遷晉鄭平沒依則伯

公孫則東遷晉鄭平沒依則伯

平王陳世所文依鄭公左右王家故曰晉鄭平沒依則伯

鄭平沒依皮反非痛於周及疏計晉鄭平沒依則伯

法音佐右背帖又在如字疏計晉鄭平沒依則伯

十八年陳世所文依鄭公左右王家故曰晉鄭平沒依則伯

生子的即張中石陳大子次來鄭后伯疏計晉鄭平沒依則伯

申申侯共立官曰長官中王疏計晉鄭平沒依則伯

乃申申侯共立官曰長官中王疏計晉鄭平沒依則伯

矣申申侯共立官曰長官中王疏計晉鄭平沒依則伯

善鄭以勸來者猶懼不疏計晉鄭平沒依則伯

况不禮焉鄭不來矣疏計晉鄭平沒依則伯

經七年春王三月叔姬歸于紀紀歸也至吳歸者時

紀歸也至吳歸者時疏計晉鄭平沒依則伯

疏計晉鄭平沒依則伯

滕侯卒傳例曰不

夏城中立

齊侯使其弟年來

聘聘者使也

聘聘者使也

聘聘者使也



云凡十者... 伯來聘... 伯于楚立以歸... 秋公伐邾... 冬天王使凡... 戎伐凡...

伯來聘... 伯于楚立以歸... 秋公伐邾... 冬天王使凡... 戎伐凡... 疏...

傳七年春滕侯卒不書名未同盟也凡諸侯... 同盟於是攝名故薨則赴以名... 告終嗣也以繼好息民... 謂之禮經...

同盟於是攝名故薨則赴以名... 告終嗣也以繼好息民... 謂之禮經... 禮經...

謂之禮經... 禮經... 禮經... 禮經... 禮經...

禮經... 禮經... 禮經... 禮經... 禮經... 禮經... 禮經... 禮經...

凡諸侯同盟先期而後名禮也直言其名是禮不言姓好是禮姓好也禮之制也此禮之大意也禮之制也此禮之大意也禮之制也此禮之大意也

時也○齊侯使夷仲年來聘結艾之明也
為宋討也○宋盟被禮而後好欲以求宋城曰為宋討也

聘選戎伐之于楚立以歸
十二月陳五父如鄭洩盟

壬申及鄭伯盟軟如忘
志不在於軟也

鄉凡伯弗賓
初戎朝于周發幣于公

